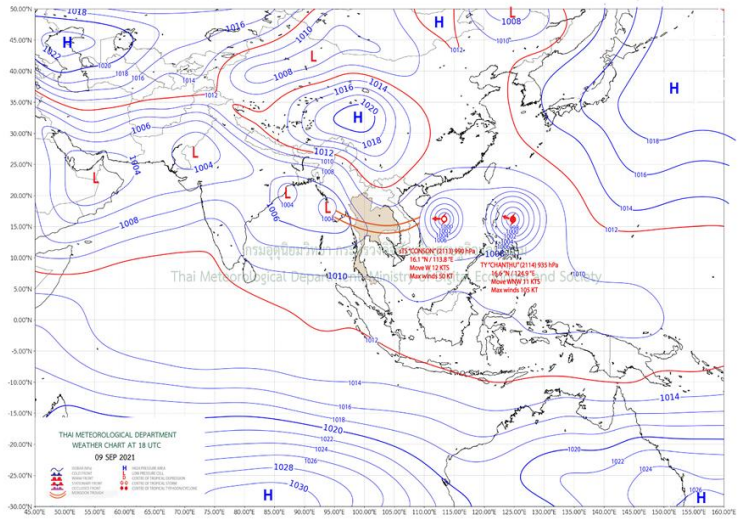
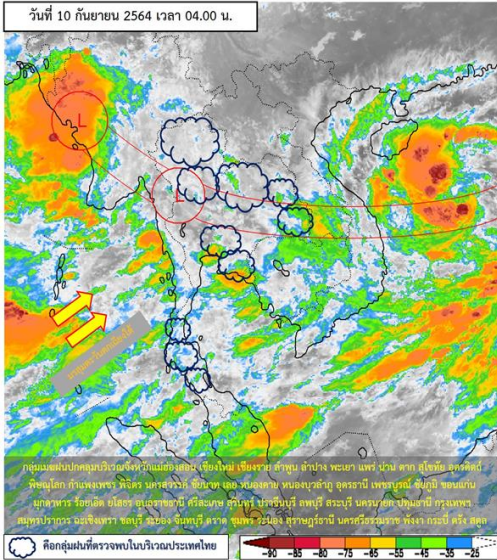


รายงานสรุปศูนย์ปฏิบัติการน้ำอัจฉริยะ
เรื่อง สถานการณ์น้ำและการเฝ้าระวัง
ประจำวันศุกร์ที่ 10 กันยายน พ.ศ. 2564

1. สภาพอากาศและปริมาณฝน

1.1 สภาพอากาศ (กรมอุตุนิยมวิทยา)



บริเวณประเทศไทยยังคงมีฝนตกต่อเนื่อง กับมีฝนตกหนักบางแห่งในภาคเหนือ ภาคตะวันออกเฉียงเหนือ ภาคกลาง ภาคตะวันออก และภาคใต้เนื่องจากร่องมรสุมกำลังแรงพาดผ่านภาคเหนือตอนล่าง ภาคกลาง และภาคตะวันออกเฉียงเหนือตอนล่าง ประกอบกับมรสุมตะวันตกเฉียงใต้ที่พัดปกคลุมทะเลอันดามัน ภาคใต้ และอ่าวไทยมีกำลังแรง อนึ่ง พายุโซนร้อนกำลังแรง “โกนเซิน” (CONSON) บริเวณทะเลจีนใต้ตอนบน กำลังเคลื่อนตัวไปทางทิศตะวันตก มีแนวโน้มจะทวีกำลังแรงขึ้น คาดว่าจะเคลื่อนเข้าใกล้ชายฝั่งประเทศเวียดนามตอนบนประมาณวันที่ 13 กันยายน 2564 ส่งผลทำให้ประเทศไทยยังคงมีฝนตกต่อเนื่องและมีฝนตกหนักบางแห่ง ขอให้ประชาชนที่อาศัยอยู่ในพื้นที่เสี่ยงภัยบริเวณดังกล่าว ระวังอันตรายจากฝนตกหนักและฝนตกสะสมซึ่งอาจทำให้เกิดน้ำท่วมฉับพลันและน้ำป่าไหลหลาก

1.2 สภาพฝน

ปริมาณฝนสูงสุด 5 อันดับ จากสำนักงานทรัพยากรน้ำแห่งชาติ เวลา 07.00 น. วันที่ 9 ก.ย.64 ถึงเวลา 07.00 น. วันที่ 10 ก.ย.64 ตามลำดับ ดังนี้

1. อ.ตะกั่วป่า จ.พังงา	วัดปริมาณฝนได้	232.6	มม.
2. อ.เมืองตาก จ.ตาก	วัดปริมาณฝนได้	190.8	มม.
3. อ.โพธิ์ประทับช้าง จ.พิจิตร	วัดปริมาณฝนได้	166.2	มม.
4. อ.สุขสำราญ จ.ระนอง	วัดปริมาณฝนได้	142.5	มม.
5. อ.ทุ่งหว้า จ.สตูล	วัดปริมาณฝนได้	141.0	มม.

2. สถานการณ์น้ำท่าและสภาพน้ำในอ่างเก็บน้ำ

2.1 สถานการณ์น้ำท่าในลุ่มน้ำต่างๆ (ข้อมูล วันที่ 10 ก.ย. 64 เวลา 06.00 น.)

แม่น้ำ	สถานี	ที่ตั้งสถานี	ตลิ่ง	ความจุ	ระดับน้ำ	ปริมาณน้ำ		ต่ำ(-) สูง(+) กว่าตลิ่ง	อยู่ใน เกณฑ์	แนวโน้ม		
						วันนี้	เมื่อวาน					
			ม.	ม. ³ / วิ.	ม.	ม. ³ / วิ.	ม. ³ / วิ.					
1. ปิง	P.1	สะพานนบุรีรัฐ	อำเภอเมือง	จังหวัดเชียงใหม่	3.70	445	1.57	27.80	8.38	-2.13	น้อย	เพิ่มขึ้น
	P.7A	สะพานบ้านห้วยยาง	อำเภอเมือง	จังหวัดกำแพงเพชร	5.34	3,000	1.26	262.10	190.30	-4.08	น้อย	เพิ่มขึ้น
	P.17	บ้านท่าจี้	อำเภอบรรพตพิสัย	จังหวัดนครสวรรค์	39.80	2,990	35.36	264.00	304.00	-4.44	น้อย	ลดลง
2. วัง	W.1C	สะพานเสตุวารี	อำเภอเมือง	จังหวัดลำปาง	5.20	651	0.21	8.27	6.84	-4.99	น้อย	ทรงตัว
3. ยม	Y.1C	สะพานบ้านน้ำโค้ง	อำเภอเมือง	จังหวัดแพร่	8.20	993	2.54	159.00	79.80	-5.66	ปกติ	เพิ่มขึ้น
4. น่าน	N.1	หน้าสำนักงานป่าไม้	อำเภอเมือง	จังหวัดน่าน	7.00	1,217	1.23	123.00	108.00	-5.77	น้อย	เพิ่มขึ้น
	N.5A	สะพานเอกาทศรถ	อำเภอเมือง	จังหวัดพิษณุโลก	10.37	1,365	2.52	224.00	87.05	-7.85	ปกติ	เพิ่มขึ้น
	N.67	สะพานบ้านเกยไชย	อำเภอชุมแสง	จังหวัดนครสวรรค์	28.30	1,579	21.74	383.00	365.00	-6.56	ปกติ	เพิ่มขึ้น
5. เจ้าพระยา	C.2	ค่ายจิรประวัติ	อำเภอเมือง	จังหวัดนครสวรรค์	26.20	3,590	19.57	828.00	841.00	-6.63	ปกติ	ลดลง
	C.13	ท้ายเขื่อนเจ้าพระยา	อำเภอสรรพยา	จังหวัดชัยนาท	16.34	2,840	9.00	622.00	751.00	-7.34	ปกติ	ลดลง
6. ป่าสัก	S.28	ท้ายเขื่อนป่าสักชลสิทธิ์	อำเภอพัฒนานิคม	จังหวัดลพบุรี	31.46	1,175	16.20	0.00	3.00	-15.26	น้อย	ลดลง
7. มูล	M.7	สะพานเสรีประชาธิปไตย	อำเภอเมือง	จังหวัดอุบลราชธานี	7.00	2,300	3.71	689.50	518.50	-3.29	ปกติ	เพิ่มขึ้น
8. ซี	E.20A	บ้านน้ำฟ้าหยาด	อำเภอมหาชนะชัย	จังหวัดยโสธร	10.00	1,220	6.49	405.03	306.90	-3.51	ปกติ	เพิ่มขึ้น
	B.9	บ้านสาระเห็ด	อำเภอท่ายาง	จังหวัดเพชรบุรี	6.60	355	2.39	14.75	16.25	-4.21	น้อย	ลดลง
9. เพชรบุรี	B.6A	สะพานท่าเกวียน	อำเภอแก่งกระจาน	จังหวัดเพชรบุรี	6.00	260	1.67	13.90	7.65	-4.33	น้อย	เพิ่มขึ้น
	B.15	สะพานเทศบาล	อำเภอเมือง	จังหวัดเพชรบุรี	5.40	150	2.22	36.00	16.60	-3.18	ปกติ	เพิ่มขึ้น
10. ทะเลสาบสงขลา	X.44	คลองอุตะเกา	อำเภอหาดใหญ่	จังหวัดสงขลา	7.40	532	0.01	6.30	4.80	-7.39	น้อย	เพิ่มขึ้น
	X.170	บ้านคลองลำ	อำเภอศรีนครินทร์	จังหวัดพัทลุง	25.20	295	21.00	14.00	5.95	-4.20	น้อย	เพิ่มขึ้น
11. ภาคใต้ฝั่งตะวันออก	X.180	สะพานเทศบาล	อำเภอเมือง	จังหวัดชุมพร	3.80	192	1.28	63.20	44.20	-2.52	ปกติ	เพิ่มขึ้น
	X.119A	สะพานสันตติ	อำเภอสุโขทัย	จังหวัดนครราชสีมา	8.20	200	3.92	23.60	27.50	-4.28	น้อย	ลดลง
	X.53A	คลองชุมพร	อำเภอเมือง	จังหวัดชุมพร	9.30	158	5.46	43.20	6.40	-3.84	ปกติ	เพิ่มขึ้น
	X.212	คลองหลังสวน	อำเภอหลังสวน	จังหวัดชุมพร	6.00	1,460	0.60	90.00	67.20	-5.40	น้อย	เพิ่มขึ้น
12. ภาคใต้ฝั่งตะวันตก	X.234	บ้านป่าหมาก	อำเภอเมือง	จังหวัดตรัง	6.40	434	2.59	132.40	72.50	-3.81	ปกติ	เพิ่มขึ้น

- น้ำเก็บกักประเทศ (อ่างเก็บน้ำขนาดใหญ่) ณ วันที่ 10 กันยายน
 - ปี 2558 มีน้ำ 35,471 ล้าน ลบ.ม. คิดเป็น 50%
 - ปี 2559 มีน้ำ 37,946 ล้าน ลบ.ม. คิดเป็น 54%
 - ปี 2563 มีน้ำ 34,074 ล้าน ลบ.ม. คิดเป็น 48%
 - ปี 2564 มีน้ำ 38,942 ล้าน ลบ.ม. คิดเป็น 55%
 - ปี 2564 **มากกว่า** ปี 2558 จำนวน 3,471 ล้าน ลบ.ม.
 - ปี 2564 **มากกว่า** ปี 2559 จำนวน 996 ล้าน ลบ.ม.
 - ปี 2564 **มากกว่า** ปี 2563 จำนวน 4,868 ล้าน ลบ.ม.
- น้ำเก็บกักในกลุ่มเจ้าพระยา ณ วันที่ 10 กันยายน
 - ปี 2558 มีน้ำ 8,778 ล้าน ลบ.ม. คิดเป็น 35%
 - ปี 2559 มีน้ำ 11,822 ล้าน ลบ.ม. คิดเป็น 48%
 - ปี 2563 มีน้ำ 9,916 ล้าน ลบ.ม. คิดเป็น 40%
 - ปี 2564 มีน้ำ 9,112 ล้าน ลบ.ม. คิดเป็น 37%
 - ปี 2564 **มากกว่า** ปี 2558 จำนวน 334 ล้าน ลบ.ม.
 - ปี 2564 **น้อยกว่า** ปี 2559 จำนวน 2,710 ล้าน ลบ.ม.
 - ปี 2564 **น้อยกว่า** ปี 2563 จำนวน 804 ล้าน ลบ.ม.

2.2 สภาพน้ำเก็บกักในอ่างเก็บน้ำขนาดใหญ่ (ข้อมูล วันที่ 10 ก.ย. 64)

ภาค อ่างเก็บน้ำเขื่อน	ความจุ ที่ รนส. (ล้าน ม. ³)	ความจุ ที่ รนท. (ล้าน ม. ³)	ความจุ น้ำ ใช้การ (ล้าน ม. ³)	ณ วันนี้									ปริมาณน้ำ ไหลลง วันนี้ (ล้าน ม. ³)	ปริมาณน้ำ ระบาย วันนี้ (ล้าน ม. ³)
				ปี 2563			ปี 2564							
				ปริมาตร (ล้าน ม. ³)	% รณท.	% รณก.	ปริมาตร (ล้าน ม. ³)	% รณท.	% รณก.	ปริมาตรใช้การ (ล้าน ม. ³)	% รณท.	% รณก.		
ภาคเหนือ														
ภูมิพล*	13,462	13,462	9,662	4,517	34	4,814	36	1,014	8	10	80.40	1.00		
สิริกิติ์*	10,508	9,510	6,660	5,073	53	3,718	39	868	9	13	29.87	5.00		
แม่จัตสมบูรณ์ชล	323	265	253	122	46	93	35	81	30	32	0.45	0.22		
แม่กวางอุดมธารา	295	263	249	105	40	48	18	34	13	14	0.85	0.38		
ก๊วยลุม	106	106	103	59	55	51	48	48	45	46	3.52	0.72		
ก๊วยคองมา	209	170	164	96	57	57	33	51	30	31	0.38	0.27		
แควน้อยบำรุงแดน	1,080	939	896	263	28	406	43	363	39	40	26.75	2.59		
แม่มอก	110	110	94	25	23	89	81	73	67	78	13.94	0.02		
รวมภาคเหนือ	26,093	24,825	18,080	10,260	41	9,274	37	2,530	10	14	156.17	10.21		
ภาคตะวันออกเฉียงเหนือ														
ห้วยหลวง	136	136	129	44	32	49	36	42	31	33	1.57	0.11		
น้ำอูน	780	520	475	233	45	226	44	181	35	38	2.25	0.10		
น้ำพุง*	200	165	157	55	33	61	37	53	32	34	0.63	0.00		
จุฬารัตน์*	181	164	127	55	33	100	61	63	39	50	2.74	0.53		
อุบลรัตน์*	4,640	2,431	1,850	459	19	757	31	176	7	10	14.92	3.01		
ลำปาว	2,450	1,980	1,880	777	39	649	33	549	28	29	11.20	2.74		
ลำตะคอง	445	314	292	100	32	221	70	198	63	68	2.79	1.38		
ลำพระเพลิง	242	155	154	40	26	123	79	122	79	79	9.28	2.81		
มูลบน	350	141	134	27	19	109	77	102	72	76	2.90	0.53		
ลำแซะ	325	275	268	44	16	178	65	171	62	64	9.17	0.03		
ลำนางรอง	197	121	118	20	17	66	55	63	52	53	0.32	0.00		
สิรินธร*	1,966	1,966	1,135	1,235	63	1,333	68	501	25	44	13.79	4.01		
รวมภาค ตอน.	11,911	8,368	6,718	3,087	37	3,873	46	2,222	27	33	71.56	15.26		
ภาคกลาง														
ป่าสักชลสิทธิ์	960	960	957	64	7	175	18	172	18	18	19.44	0.00		
ทับเสลา	190	160	143	34	21	47	30	30	19	21	1.98	0.00		
กระเสียว	390	299	259	61	21	119	40	79	26	31	1.88	0.77		
รวมภาคกลาง	1,540	1,419	1,359	159	11	342	24	282	20	21	23.31	0.77		
ภาคตะวันตก														
ศรีนครินทร์*	18,770	17,745	7,480	11,894	67	12,899	73	2,634	15	35	50.24	4.99		
วชิรลงกรณ์*	11,000	8,860	5,848	3,925	44	6,417	72	3,405	38	58	38.78	9.01		
รวมภาคตะวันตก	29,770	26,605	13,328	15,819	59	19,316	73	6,039	23	45	89.02	14.00		
ภาคตะวันออก														
ขุนด่านปราการชล	225	224	219	126	56	177	79	173	77	79	4.55	0.45		
คลองสิียด	450	420	390	69	16	123	29	93	22	24	2.40	0.01		
บางพระ	127	117	105	28	24	47	40	35	30	33	0.28	0.22		
หนองปลาไหล	206	164	150	135	82	136	83	123	75	82	2.40	0.00		
ประแสร์	322	295	275	122	41	246	84	226	77	82	1.77	0.28		
นฤปดินทรจินดา	338	295	276	120	41	248	84	228	77	83	9.85	4.06		
รวมภาคตะวันออก	1,668	1,515	1,415	600	40	978	65	878	58	62	21.25	5.03		
ภาคใต้														
แก่งกระจาน	900	710	645	230	32	473	67	408	57	63	10.49	0.43		
ปราณบุรี	490	391	373	123	31	239	61	221	57	59	3.08	0.54		
รัชชประภา*	6,144	5,639	4,287	2,836	50	3,747	66	2,395	42	56	44.28	4.65		
บางลาง*	1,590	1,454	1,178	962	66	701	48	424	29	36	3.43	2.97		
รวมภาคใต้	9,124	8,194	6,484	4,151	51	5,160	63	3,449	42	53	61.28	8.60		
รวมทั้งประเทศ	80,106	70,926	47,384	34,076	48	38,942	55	15,400	22	32	422.58	53.85		

ต่ำกว่า 30 %
รวม 4 แห่ง

ตั้งแต่ 31 - 50%
รวม 14 แห่ง

ตั้งแต่ 51 - 80%
รวม 13 แห่ง

มากกว่า 80%
รวม 4 แห่ง

2.3 สภาพน้ำในอ่างเก็บน้ำ 4 เขื่อนหลักกลุ่มเจ้าพระยา (ข้อมูล วันที่ 10 ก.ย. 64)

สภาพน้ำในอ่างเก็บน้ำ ภูมิพล สิริกิติ์ แควน้อยฯ และป่าสักฯ วันที่ 10 กันยายน 2564

อ่างเก็บน้ำ	ปริมาณน้ำในอ่างฯ		ปริมาณน้ำใช้การได้		ปริมาณน้ำไหลลงอ่างฯ		ปริมาณน้ำระบาย		รับน้ำได้อีก	เปรียบเทียบน้ำใช้การ น้อยกว่า / + มากกว่า ปี 2559
	ปริมาณน้ำ	% ความจุ	ปริมาณน้ำ	% ใช้การ	วันนี้	เมื่อวาน	วันนี้	เมื่อวาน		
ภูมิพล	4,814	36	1,014	10	80.40	24.76	1.00	1.00	8,648	-21
สิริกิติ์	3,718	39	868	13	29.87	20.64	5.00	4.98	5,792	-2,498
ภูมิพล+สิริกิติ์	8,531	37	1,881	12	110.27	45.40	6.00	5.98	14,441	-2,519
แควน้อยฯ	406	43	363	40	26.75	24.84	2.59	2.04	533	10
ป่าสักชลสิทธิ์	175	18	172	18	19.44	20.23	0.00	0.00	785	-200
รวมทั้งหมด	9,112	37	2,416	13	156.47	90.47	8.59	8.02	15,759	-2,710

(หน่วย : ล้าน ลบ.ม.)

2.4 สถานการณ์น้ำลุ่มน้ำเจ้าพระยา

แม่น้ำปิง ปริมาณน้ำไหลผ่านที่สถานี P.17 อ.บรรพตพิสัย จ.นครสวรรค์ วัดได้ 264.00 ลบ.ม./วินาที (เมื่อวาน 304.00 ลบ.ม./วินาที) ต่ำกว่าตลิ่ง 4.44 เมตร **มีแนวโน้มลดลง**

แม่น้ำน่าน ปริมาณน้ำไหลผ่านที่สถานี N.67 อ.ชุมแสง จ.นครสวรรค์ วัดได้ 383.00 ลบ.ม./วินาที (เมื่อวาน 365.00 ลบ.ม./วินาที) ต่ำกว่าตลิ่ง 6.56 เมตร **มีแนวโน้มเพิ่มขึ้น**

แม่น้ำเจ้าพระยา ปริมาณน้ำไหลผ่านที่สถานี C.2 อ.เมืองนครสวรรค์ วัดได้ 828.00 ลบ.ม./วินาที (เมื่อวาน 841.00 ลบ.ม./วินาที) ต่ำกว่าตลิ่ง 6.63 เมตร **มีแนวโน้มลดลง** และมีปริมาณน้ำไหลผ่านท้ายเขื่อนเจ้าพระยา (C.13) ในอัตรา 626.00 ลบ.ม./วินาที (เมื่อวาน 751.00 ลบ.ม./วินาที) ไหลผ่านสถานีวัดน้ำ C.29A อ.บางไทร มีปริมาณน้ำไหลผ่านเฉลี่ย 681.00 ลบ.ม./วินาที (เมื่อวาน 632.00 ลบ.ม./วินาที)

2.5 สภาพน้ำในอ่างเก็บน้ำขนาดกลาง (ข้อมูล วันที่ 10 ก.ย. 64)

ข้อมูลวันที่ 10 กันยายน 2564																			
สรุปอ่างขนาดกลางที่มีปริมาณในช่วง <=30 % 31 - 50 % >50-80% >80 - 100 % และ >100 %																			
				31 - 50 %				>50-80%				>80 - 100 %				>100 %			
ภาค	จำนวน	สขป.	จำนวน	ภาค	จำนวน	สขป.	จำนวน	ภาค	จำนวน	สขป.	จำนวน	ภาค	จำนวน	สขป.	จำนวน	ภาค	จำนวน	สขป.	จำนวน
เหนือ	21	1	6	เหนือ	21	1	6	เหนือ	20	1	2	เหนือ	11	1	1	เหนือ	2	1	0
		2	12			2	11			2	8			2	6			2	2
		3	1			3	1			3	2			3	1			3	0
		4	2			4	3			4	8			4	3			4	0
ตะวันออก	35	5	10	ตะวันออก	73	5	18	ตะวันออก	68	5	15	ตะวันออก	30	5	8	ตะวันออก	12	5	2
		6	11			6	14			6	20			6	5			6	2
		7	5			7	19			7	11			7	8			7	4
		8	9			8	22			8	22			8	9			8	4
ตะวันออก	5	9	5	ตะวันออก	7	9	7	ตะวันออก	18	9	18	ตะวันออก	16	9	16	ตะวันออก	5	9	5
กลาง	4	10	4	กลาง	7	10	6	กลาง	9	10	8	กลาง	2	10	1	กลาง	0	10	0
		11	0			11	0			11	0			11	0			11	0
		12	0			12	1			12	1			12	1			12	0
ตะวันตก	1	13	1	ตะวันตก	0	13	0	ตะวันตก	6	13	6	ตะวันตก	0	13	0	ตะวันตก	0	13	0
ใต้	2	14	2	ใต้	13	14	5	ใต้	15	14	8	ใต้	9	14	2	ใต้	0	14	0
		15	0			15	2			15	4			15	7			15	0
		16	0			16	5			16	3			16	0			16	0
		17	0			17	1			17	0			17	0			17	0
รวม	68	รวม	68	รวม	121	รวม	121	รวม	136	รวม	136	รวม	68	รวม	68	รวม	19	รวม	19

รวมทั้งหมด 412 แห่ง

3. แผน-ผลการบริหารจัดการน้ำฤดูฝน ปี 2564 ข้อมูล ณ วันที่ 10 ก.ย. 64

ลุ่มน้ำ	แผนจัดสรรน้ำ (ล้าน ลบ.ม.)	ผลจัดสรรน้ำ (ล้าน ลบ.ม.)	คงเหลือน้ำที่ต้องจัดสรร (ล้าน ลบ.ม.)
ทั้งประเทศ (1 พ.ค. 64 – 31 ต.ค. 64)	12,935	12,578 (97%)	357 (3%)
เจ้าพระยา (4 เขื่อน) (1 พ.ค. 64 – 31 ต.ค. 64)	2,800	3,565 (127%)	เกินแผนจัดสรรน้ำ 765 (-27%)
แม่กลอง (1 ก.ค. 64 - 31 ธ.ค. 64)	2,800	1,268 (45%)	1,532 (55%)

หมายเหตุ ***แผนจัดสรรน้ำ เป็นการจัดสรรน้ำจากน้ำชลประทาน***

4. การเพาะปลูก (ข้อมูล ณ วันที่ 8 ก.ย.64)

- การเพาะปลูกข้าวนาปรัง ปี 2563/64

- ทั่วประเทศ แผนเพาะปลูกข้าวนาปรัง 1.90 ล้านไร่ **เพาะปลูก 5.56 ล้านไร่** ผลเก็บเกี่ยว 5.45 ล้านไร่
คงเหลือการเก็บเกี่ยว 0.11 ล้านไร่

- การเพาะปลูกข้าวนาปี 2564

- ทั่วประเทศ แผนเพาะปลูก 16.83 ล้านไร่ **เพาะปลูกแล้ว 14.87 ล้านไร่** คิดเป็นร้อยละ 88.34 ของแผนฯ
ผลเก็บเกี่ยว 3.664 ล้านไร่

- ลุ่มน้ำเจ้าพระยา แผนเพาะปลูก 7.97 ล้านไร่ **เพาะปลูก 6.79 ล้านไร่** คิดเป็นร้อยละ 85.21 ของแผนฯ
ผลเก็บเกี่ยว 3.184 ล้านไร่

- การเพาะปลูกข้าวนาปี 2564 ลุ่มต่ำเจ้าพระยา 13 ท่ง

- พื้นที่ลุ่มต่ำบางระกำ แผนเพาะปลูก 0.265 ล้านไร่ **เพาะปลูกแล้ว 0.265 ล้านไร่** ผลเก็บเกี่ยว 0.265 ล้านไร่

- พื้นที่ลุ่มต่ำเจ้าพระยา 12 ท่งตอนล่าง แผนเพาะปลูก 1.14 ล้านไร่ **เพาะปลูกแล้ว 1.289 ไร่** ผลเก็บเกี่ยว
0.783 ล้านไร่ คงเหลือการเก็บเกี่ยว 0.241 ล้านไร่

- รวมพื้นที่ลุ่มต่ำ 13 ท่ง แผนเพาะปลูก 1.41 ล้านไร่ **เพาะปลูกแล้ว 1.289 ล้านไร่** ผลเก็บเกี่ยว 1.048
ล้านไร่ คงเหลือการเก็บเกี่ยว 0.241 ล้านไร่

5. วิเคราะห์สถานการณ์

5.1 คาดการณ์ปริมาณฝนจากแบบจำลองบรรยากาศจากกรมอุตุนิยมวิทยา (3วันล่วงหน้า)

- วันที่ 10 ก.ย. 64 (10 ก.ย. เวลา 07.00 น. – 11 ก.ย. 64 เวลา 07.00 น.) มีฝนตกปานกลาง (10.1-35.0 มม.) บริเวณพื้นที่ ภาคตะวันตก และในพื้นที่ จ.หนองคาย จ.สกลนคร จ.อุทัยธานี จ.ชัยนาท จ.สิงห์บุรี จ.อ่างทอง จ.สุพรรณบุรี จ.นครปฐม จ.ชุมพร จ.สุราษฎร์ธานี จ.ตรัง จ.สตูล และจ.นราธิวาส **มีฝนตกหนัก (35.1-90.0 มม.)** บริเวณพื้นที่ ภาคเหนือ ภาคตะวันออก ภาคกลาง และในพื้นที่ จ.เลย จ.หนองบัวลำภู จ.อุดรธานี จ.ขอนแก่น จ.ชัยภูมิ จ.กาฬสินธุ์ จ.ร้อยเอ็ด จ.มหาสารคาม จ.มุกดาหาร จ.ยโสธร จ.อำนาจเจริญ จ.อุบลราชธานี จ.นครราชสีมา จ.ศรีสะเกษ จ.สุรินทร์ จ.บุรีรัมย์ จ.กาญจนบุรี จ.ราชบุรี จ.ระนอง จ.พังงา และจ.นครศรีธรรมราช **มีฝนตกหนักมาก (มากกว่า 90.0 มม.)** บริเวณพื้นที่ จ.แม่ฮ่องสอน จ.เชียงใหม่ จ.ตาก จ.ลำปาง จ.เพชรบูรณ์ จ.นครนายก จ.ปราจีนบุรี จ.ตราด จ.จันทบุรี จ.ระยอง และจ.ชลบุรี

- วันที่ 11 ก.ย. 64 (11 ก.ย. เวลา 07.00 น. – 12 ก.ย. 64 เวลา 07.00 น.) มีฝนตกปานกลาง (10.1-35.0 มม.) บริเวณพื้นที่ ภาคเหนือ ภาคกลาง ภาคตะวันตก และในพื้นที่ จ.หนองบัวลำภู จ.อุดรธานี จ.กาฬสินธุ์ จ.ร้อยเอ็ด จ.มหาสารคาม จ.มุกดาหาร จ.ยโสธร จ.อำนาจเจริญ จ.อุบลราชธานี จ.นครราชสีมา จ.ศรีสะเกษ จ.สุรินทร์ จ.บุรีรัมย์ จ.ชัยนาท จ.อุทัยธานี จ.สิงห์บุรี จ.พระนครศรีอยุธยา จ.นครปฐม จ.สมุทรสาคร จ.ชุมพร จ.นครศรีธรรมราช และจ.ตรัง **มีฝนตกหนัก (35.1-90.0 มม.)** บริเวณพื้นที่ ภาคตะวันออก และในพื้นที่ จ.เชียงราย จ.แม่ฮ่องสอน จ.เชียงใหม่ จ.ลำพูน จ.ตาก จ.อุดรดิตถ์ จ.เลย จ.ขอนแก่น จ.นครราชสีมา จ.อุบลราชธานี จ.ชัยภูมิ จ.ศรีสะเกษ จ.เพชรบูรณ์ จ.พิจิตร จ.กำแพงเพชร จ.นครสวรรค์ จ.ลพบุรี จ.สระบุรี กรุงเทพฯ จ.กาญจนบุรี จ.ระนอง และจ.พังงา **มีฝนตกหนักมาก (มากกว่า 90.0 มม.)** บริเวณพื้นที่ จ.จันทบุรี และจ.ตราด

- วันที่ 12 ก.ย. 64 (12 ก.ย. เวลา 07.00 น. – 13 ก.ย. 64 เวลา 07.00 น.) มีฝนตกปานกลาง (10.1-35.0 มม.) บริเวณพื้นที่ ภาคตะวันออกเฉียงเหนือ ภาคกลาง ภาคตะวันออก และ ในพื้นที่ จ.แม่ฮ่องสอน จ.เชียงใหม่ จ.ลำพูน จ.ลำปาง จ.แพร่ จ.สุโขทัย จ.ตาก จ.พิษณุโลก จ.กาญจนบุรี จ.ราชบุรี จ.เพชรบุรี จ.สุราษฎร์ธานี จ.ภูเก็ต จ.ตรัง จ.นครศรีธรรมราช จ.พัทลุง จ.สตูล จ.สงขลา จ.ยะลา จ.ปัตตานี และจ.นราธิวาส **มีฝนตกหนัก (35.1-90.0 มม.)** บริเวณพื้นที่ จ.อุบลราชธานี จ.ศรีสะเกษ จ.สุรินทร์ จ.เพชรบูรณ์ จ.สระบุรี จ.นครปฐม จ.ฉะเชิงเทรา จ.จันทบุรี และจ.ตราด

5.2 คาดการณ์ปริมาณน้ำ (วันที่ 11 ก.ย. 64)

คาดการณ์ปริมาณน้ำไหลผ่านลุ่มน้ำปิงที่สถานี P.17 อ.บรรพตพิสัย จ.นครสวรรค์ จะมีปริมาณน้ำไหลผ่าน 231.00 ลบ.ม./วินาที **มีแนวโน้มลดลง** ลุ่มน้ำน่านที่สถานี N.67 อ.ชุมแสง จ.นครสวรรค์ จะมีปริมาณน้ำไหลผ่าน 410.00 ลบ.ม./วินาที **มีแนวโน้มเพิ่มขึ้น** โดยจะทำให้ในลุ่มน้ำเจ้าพระยาที่สถานี C.2 อ.เมืองนครสวรรค์ จ.นครสวรรค์ จะมีปริมาณน้ำไหลผ่าน 764.00 ลบ.ม./วินาที **มีแนวโน้มลดลง**

6. รายงานสถานการณ์ค่าความเค็ม (ข้อมูล วันที่ 10 ก.ย. 64 เวลา 07:00 น.)

แม่น้ำ	สถานีเฝ้าระวัง	เกณฑ์เฝ้าระวัง (กรัม/ลิตร)	ค่าความเค็ม (กรัม/ลิตร)
เจ้าพระยา	ประปาสำแล	0.25	0.12 (ปกติ)
ปราจีน-บางปะกง	บางคาง	2	0.02 (ปกติ)
ท่าจีน	ด้านนอกคลองจินดา	0.75	0.30 (ปกติ)
	ด้านในคลองจินดา	0.75	0.40 (ปกติ)
แม่กลอง	ปากคลองดำเนินสะดวก	2	0.14 (ปกติ)

7. สถานการณ์อุทกภัยปี 2564 และการให้ความช่วยเหลือ

สถานการณ์พื้นที่ประสบอุทกภัย จำนวน 10 จังหวัด ได้แก่ จังหวัดแพร่ ตาก สุโขทัย เลย นครราชสีมา ฉะเชิงเทรา สมุทรปราการ ปราจีนบุรี ระยอง และเพชรบูรณ์

สถานการณ์อุทกภัย

1. จังหวัดแพร่

สาเหตุ จากอิทธิพลร่องมรสุมพาดผ่านภาคเหนือ และภาคกลางตอนบน เข้าสู่หย่อมความกดอากาศต่ำบริเวณทะเลจีนใต้ ทำให้มีฝนตกหนักในพื้นที่จังหวัดแพร่ วัดปริมาณฝนสะสมสูงสุด 24 ชั่วโมง (9 ก.ย.64 เวลา 7.00 น. สถานีวัดน้ำฝนอ่างเก็บน้ำแม่คำปอง วัดได้ 83 มิลลิเมตร และมีฝนตกหนักถึงหนักมากในเขตอำเภอเด่นชัย อำเภอวังชิ้น ทำให้เกิดปริมาณน้ำไหลลงแม่น้ำ/ลำห้วยในพื้นที่จังหวัดแพร่ จนเกิดน้ำล้นตลิ่งในหลายจุด

สถานการณ์ปัจจุบัน มีพื้นที่ได้รับผลกระทบ 2 อำเภอ ได้แก่

1. พื้นที่บ้านช่วงบุก บ้านแม่พวก ต.ห้วยไร่ และบ้านปากป่าน ต.ไทรย้อย อ.เด่นชัย
2. พื้นที่บ้านแม่ขมวก ต.สรอย อ.วังชิ้น ยังอยู่ในเกณฑ์ปกติ (เฝ้าระวัง)

แนวโน้มและการคาดการณ์

ปัจจุบันสถานการณ์น้ำล้นตลิ่ง ตลอดจนน้ำในลำห้วยธรรมชาติอื่นๆในพื้นที่ระดับลดลงอย่างต่อเนื่อง หากไม่มีฝนตกเพิ่มคาดว่าจะกลับเข้าสู่สภาวะปกติภายใน 1 - 2 วัน

การให้ความช่วยเหลือและการบริหารจัดการน้ำในพื้นที่

โครงการชลประทานแพร่ มอบหมายส่งเจ้าหน้าที่ลงพื้นที่ติดตามสถานการณ์น้ำท่วมในพื้นที่อุทกภัย และเตรียมพร้อมเครื่องจักรเครื่องมือ พร้อมให้ความช่วยเหลือในพื้นที่ที่ได้รับผลกระทบอย่างทันท่วงทีและแผนการบริหารจัดการน้ำ รวมทั้งติดตั้งเครื่องผลักดันน้ำ จำนวน 6 เครื่อง เพื่อเร่งผลักดันน้ำให้ไหลได้เร็วขึ้น และเตรียมความพร้อมรถชุดแบคโฮ เพื่อพร้อมรับสถานการณ์

2. จังหวัดตาก

สาเหตุ จากอิทธิพลของร่องมรสุมพาดผ่านภาคเหนือ และภาคกลางตอนบน เข้าสู่หย่อมความกดอากาศต่ำบริเวณทะเลจีนใต้ ประกอบกับมรสุมตะวันตกเฉียงใต้ที่พัดปกคลุมทะเลอันดามันเริ่มมีกำลังแรงขึ้น วัดปริมาณฝนสะสม 24 ชั่วโมง (วันที่ 8-9 ก.ย.64 เวลา 13.00 น.) ที่สถานีวัดน้ำฝนสถานี อบจ.ตาก วัดได้ 179.40 มิลลิเมตร และมีฝนตกหนักถึงหนักมากในเขตอำเภอเมืองตาก อำเภอบ้านตาก และอำเภอสามเงา ทำให้เกิดปริมาณน้ำไหลหลากเป็นปริมาณมาก

สถานการณ์ปัจจุบัน เกิดน้ำท่วมบริเวณถนนพหลโยธิน ทางหลวงหมายเลข 1 บริเวณหน้าโรงเรียนผดุงปัญญา และบริเวณหน้าศูนย์ TOYOTA ตำบลไม้งาม อำเภอเมืองตาก น้ำท่วมถนนสูงประมาณ 0.05 - 0.35 ม.

แนวโน้มและการคาดการณ์ ปัจจุบันระดับน้ำลดลงอย่างต่อเนื่อง เกือบเข้าสู่สภาวะปกติแล้ว หากไม่มีฝนตกเพิ่มขึ้น

การให้ความช่วยเหลือและการบริหารจัดการน้ำในพื้นที่

โครงการชลประทานตาก มอบหมายเจ้าหน้าที่ลงพื้นที่ติดตามสถานการณ์น้ำท่วมในพื้นที่อุทกภัยและเตรียมพร้อมเครื่องจักรเครื่องมือ ให้ความช่วยเหลือในพื้นที่ที่ได้รับผลกระทบอย่างทันท่วงที พร้อมทั้งประสานกับหน่วยงานปกครองในพื้นที่และราษฎร และทำการเก็บเศษกิ่งไม้ตลอดจนสิ่งกีดขวางทางน้ำต่างๆ เพื่อให้ความสามารถในการระบายน้ำเป็นไปได้อย่างมีประสิทธิภาพ

3. จังหวัดสุโขทัย

สาเหตุ อิทธิพลร่องมรสุมพาดผ่านภาคเหนือ และภาคกลางตอนบน เข้าสู่หย่อมความกดอากาศต่ำบริเวณทะเลจีนใต้ ประกอบกับมรสุมตะวันตกเฉียงใต้ที่พัดปกคลุมทะเลอันดามัน เริ่มมีกำลังแรงขึ้น ทำให้มีฝนตกหนักในหลายพื้นที่จังหวัดสุโขทัย วัดปริมาณฝนเฉลี่ยได้ 64.80 มิลลิเมตร (วันที่ 8 ก.ย.64 เวลา 07.00 น.) ทำให้เกิดผลกระทบน้ำหลากในบางพื้นที่

สถานการณ์ปัจจุบัน

เกิดอุทกภัยในพื้นที่ 2 อำเภอ ดังนี้
1. พื้นที่ด้านท้ายอ่างเก็บน้ำแม่มอก บริเวณคลองแม่บ่อทอง ต.กลางดง อ.ทุ่งเสลี่ยม มีน้ำป่าไหลหลากลงคลองส่งน้ำแม่บ่อทอง เข้าท่วมพื้นที่การเกษตร แต่ยังไม่ได้รับความเสียหาย

2. ห้วยแม่สิน ต.แม่สิน อ.ศรีสัชชนาลัย น้ำล้นตลิ่งท่วมพื้นที่การเกษตรและท่วมถนนสายบ้านพงเสลียง-ห้วยโป้ มีความลึกน้ำ 0.50 เมตร รถสามารถสัญจรไปมาได้ ระดับน้ำเริ่มทรงตัว

แนวโน้มและการคาดการณ์

ปัจจุบันสถานการณ์น้ำมีแนวโน้มเพิ่มสูงขึ้น หากไม่มีฝนตกเพิ่ม คาดว่าจะกลับเข้าสู่สภาวะปกติภายใน 1-2 วัน

การให้ความช่วยเหลือและการบริหารจัดการน้ำในพื้นที่

โครงการชลประทานสุโขทัย มอบหมายเจ้าหน้าที่ลงพื้นที่ติดตามสถานการณ์น้ำท่วมในพื้นที่และเตรียมพร้อมเครื่องจักรเครื่องมือ พร้อมให้ความช่วยเหลือในพื้นที่ที่ได้รับผลกระทบอย่างทันท่วงที

4. จังหวัดเลย

สาเหตุ อธิพิพล่องมรสุมพาดผ่านภาคเหนือ และภาคกลางตอนบน ทำให้เกิดฝนตกหนักในพื้นที่อำเภอด่านซ้าย เมื่อวันที่ 8 ก.ย.64 โดยเฉพาะช่วงตอนบนของกลุ่มน้ำหมัน ส่งผลทำให้เกิดน้ำป่าไหลหลากในลำน้ำหมัน

สถานการณ์ปัจจุบัน เกิดอุทกภัยในพื้นที่ 1 อำเภอ ได้แก่ อำเภอด่านซ้าย โดยปริมาณน้ำในลำน้ำหมันไหลหลากผ่านเขตชุมชนและพื้นที่ทำการเกษตร 2 ฝั่งลำน้ำ ซึ่งมีลักษณะภูมิประเทศเป็นพื้นที่ลุ่มต่ำ ก่อนที่ลำน้ำหมันจะไหลลงสู่ลำน้ำเหือง จึงทำให้เกิดน้ำท่วมขังในพื้นที่ลุ่มต่ำ

แนวโน้มและการคาดการณ์

ระดับน้ำในลำน้ำหมัน มีแนวโน้มลดลงอย่างช้าๆ เนื่องจากลำน้ำมีขนาดเล็ก แคบ และมีสิ่งปลูกสร้างขวางทางการระบายน้ำ หากไม่มีฝนตกในพื้นที่ คาดว่าจะเข้าสู่ภาวะปกติภายใน 1-2 วัน

การให้ความช่วยเหลือและการบริหารจัดการน้ำในพื้นที่

โครงการชลประทานเลย เตรียมเครื่องสูบน้ำ จำนวน 8 เครื่อง สูบน้ำบริเวณพื้นที่ท่วมขังทั้ง 2 ฝั่งของลำน้ำลงสู่ลำน้ำหมัน เพื่อให้สถานการณ์น้ำท่วมขังในพื้นที่กลับเข้าสู่สภาวะปกติโดยเร็ว

5. จังหวัดนครราชสีมา

ลุ่มน้ำลำเชียงไกร

สาเหตุ เนื่องจากพื้นที่ลุ่มน้ำลำเชียงไกร ครอบคลุมพื้นที่ อ.ด่านขุนทด อ.พระทองคำ อ.โนนไทย และ อ.โนนสูง จ.นครราชสีมา ได้รับอิทธิพลจากระลอกมรสุมพาดผ่าน ตั้งแต่วันที่ 26 ส.ค.64 - 7 ก.ย.64 เกิดฝนตกอย่างต่อเนื่องทำให้เกิดน้ำท่าในพื้นที่ลุ่มน้ำเป็นปริมาณมาก ส่งผลให้มีปริมาณน้ำไหลลงอ่างเก็บน้ำเพิ่มขึ้นอย่างรวดเร็ว

สถานการณ์ปัจจุบัน

1. อ่างเก็บน้ำลำเชียงไกร (ตอนบน) อ.ด่านขุนทด จ.นครราชสีมา ปัจจุบัน (9 ก.ย.64) มีปริมาณน้ำในอ่างฯ 8.40 ล้าน ลบ.ม. (100%) ระดับน้ำเพิ่มขึ้น 0.02 เมตร ปริมาณน้ำไหลลงอ่างฯ 0.13 ล้าน ลบ.ม. ปริมาณน้ำไหลล้นทางระบายน้ำฉุกเฉิน 1.058 ลูกบาศก์เมตรต่อวินาที พื้นที่ลุ่มต่ำด้านท้ายอ่างฯ ที่ได้รับผลกระทบ ได้แก่ ตำบลกุดพิมาน ตำบลหนองบัวละคร ตำบลสระกระแซ้ อำเภอด่านขุนทด

2. อ่างเก็บน้ำลำเชียงไกร (ตอนล่าง) อ.โนนไทย จ.นครราชสีมา ปัจจุบัน (9 ก.ย.64) มีปริมาณน้ำในอ่างฯ 27.86 ล้านลูกบาศก์เมตร (100.55%) ระดับน้ำเพิ่มขึ้น 0.02 เมตร ปริมาณน้ำไหลลงอ่างฯ 1.691 ล้านลูกบาศก์เมตร ปริมาณน้ำระบาย 17.298 ลูกบาศก์เมตรต่อวินาที พื้นที่ลุ่มต่ำด้านท้ายอ่างฯ ที่ได้รับผลกระทบ ได้แก่ ตำบลบัลลังก์ ตำบลกำปัง อำเภอโนนไทย ตำบลโคกสูง อำเภอเมือง ตำบลจันอัด ตำบลเมืองปราสาท อำเภอโนนสูง และตำบลหนองบัวละคร อำเภอด่านขุนทด (ซึ่งเป็นพื้นที่เหนืออ่างฯ)

แนวโน้มและการคาดการณ์

หากไม่มีฝนตกเพิ่มเติม ปริมาณน้ำท่าไหลลงอ่างเก็บน้ำจะลดลง และพื้นที่ท้ายอ่างฯ ที่ได้รับผลกระทบจะเข้าสู่ภาวะปกติภายใน 3-4 วัน

การให้ความช่วยเหลือและการบริหารจัดการน้ำในพื้นที่

โครงการชลประทานนครราชสีมา ติดตั้งเครื่องผลักดันน้ำ 6 เครื่อง ในลำเชียงไกร แบ่งเป็นติดตั้งที่ อ.โนนสูง 2 เครื่อง และที่ อ.โนนไทย 4 เครื่อง พร้อมทั้งบริการจัดการน้ำให้อยู่ในเกณฑ์การบริหารจัดการน้ำของอ่างเก็บน้ำ (Rule Curve) เพื่อไม่ให้เกิดผลกระทบกับพื้นที่ท้ายอ่างฯ และประชาสัมพันธ์แจ้งเตือนการระบายน้ำให้ศูนย์บัญชาการเหตุการณ์จังหวัดนครราชสีมา ผู้ว่าราชการจังหวัด นายอำเภอ องค์กรปกครองท้องถิ่น และประชาชนในพื้นที่รับทราบสถานการณ์และแผนการบริหารจัดการน้ำ

ลุ่มน้ำลำเชียงสา

สาเหตุ จากอิทธิพลของร่องมรสุมในพื้นที่อำเภอวังน้ำเขียว อำเภอปักธงชัย ทำให้มีฝนตกอย่างต่อเนื่อง เมื่อวันที่ 8 ก.ย.64 มี ทำให้เกิดปริมาณน้ำท่าเป็นปริมาณมากและไหลไปรวมที่บ้านสะแกราช อย่างฉับพลัน และคลองธรรมชาติที่บ้านสะแกราชตื้นเขิน และมีตลิ่งต่ำ ทำให้น้ำหลากเข้าท่วมบ้านเรือนประชาชน

สถานการณ์ปัจจุบัน

1. อ่างเก็บน้ำลำเชียงสา ต.อุดมทรัพย์ อ.วังน้ำเขียว จ.นครราชสีมา มีปริมาณน้ำในอ่าง 7.70 ล้าน ลบ.ม. (102.67%) ล้นทางระบายน้ำล้นฉุกเฉิน 25.75 ลบ.ม./วินาที เมื่อวันที่ 2 ก.ย.64 ปริมาณน้ำที่ล้นยังไม่ไปถึงบ้านสะแกราช ณ วันปัจจุบัน ทำให้พื้นที่บ้านสะแกราชยังไม่ได้รับผลกระทบจากน้ำที่ล้นมาจากอ่างเก็บน้ำลำเชียงสา

2. ฝ่ายยางลำเชียงสา ต.สะแกราช อ.ปักธงชัย ปัจจุบันฝ่ายยางชำรุดเสียหายไม่สามารถพองฝ่ายยางเพื่อเพิ่มระดับน้ำได้ มีน้ำล้นผ่านฝาย 16.38 ลบ.ม./วินาที จากปริมาณน้ำที่เกิดจากฝนตกในพื้นที่ และไหลลงมาจากเขาตะกุดรังมารวมกัน ทำให้น้ำไหลไปที่คลองลำเชียงสา ผ่านบ้านสะแกราช ทำให้เกิดน้ำท่วมที่บ้านสะแกราช

แนวโน้มและการคาดการณ์

เนื่องจากน้ำท่วมที่บ้านสะแกราช เป็นน้ำท่วมแบบน้ำหลาก หากไม่มีฝนตกเพิ่มเติมในพื้นที่ คาดว่าจะเข้าสู่สภาวะปกติภายใน 3 วัน

การให้ความช่วยเหลือและการบริหารจัดการน้ำในพื้นที่

โครงการส่งน้ำและบำรุงรักษาลำพระเพลิง ได้จัดเจ้าหน้าที่เฝ้าระวังติดตามสถานการณ์น้ำอย่างใกล้ชิด และได้เตรียมเครื่องจักรเครื่องมือ หากเกิดสถานการณ์ฉุกเฉิน ให้พร้อมเพื่อการช่วยเหลือได้ทันที

6. จังหวัดฉะเชิงเทรา

สาเหตุ จากอิทธิพลของร่องมรสุมร่องมรสุมพาดผ่านภาคกลาง ภาคตะวันออก และภาคตะวันออกเฉียงเหนือตอนล่าง เข้าสู่หย่อมความกดอากาศต่ำบริเวณทะเลจีนใต้ ทำให้เกิดฝนตกหนักถึงหนักมากในพื้นที่ จังหวัดฉะเชิงเทรา

สถานการณ์ปัจจุบัน มีน้ำท่วม 1 อำเภอ ได้แก่ อ.บางน้ำเปรี้ยว เนื่องจากเกิดน้ำล้นตลิ่งริมคลองหกวาสายล่าง บริเวณ ม.1 ต.ดอนฉิมพลี และ ม.14 ต.บึงน้ำรักษ์ อ.บางน้ำเปรี้ยว ระดับสูงประมาณ 0.25 ม. โดยมีลักษณะท่วมขังเป็นระยะทาง 800 ม. และมีผลกระทบ 100 หลังคาเรือน

แนวโน้มและการคาดการณ์ คลองรังสิตประยูรศักดิ์ และคลองหกวาสายล่าง ยังมีระดับน้ำเพิ่มสูงขึ้น เนื่องจากเมื่อคืนที่ผ่านมา (วันที่ 8-9 ก.ย.64) ยังมีฝนตกในพื้นที่

การให้ความช่วยเหลือและการบริหารจัดการน้ำในพื้นที่

โครงการส่งน้ำและบำรุงรักษารังสิตใต้ เร่งระบายน้ำออกทางสถานีสูบน้ำสมบูรณ์ และเปิด ประตูปลายคลอง 18-21 เพื่อระบายลงแม่น้ำนครนายก และ ประตู.14-17 ระบายลงสู่คลองบางขนาก โดยเร่งดำเนินการสูบน้ำเพื่อระบายน้ำในคลองรังสิตอย่างต่อเนื่อง

7. จังหวัดสมุทรปราการ

สาเหตุ ตั้งแต่วันที่ 6 - 10 ก.ย.64 เกิดฝนตกหนักอย่างต่อเนื่องที่อำเภอบางบ่อ 210 มม. ส่งผลให้มีปริมาณน้ำสะสมในพื้นที่เป็นจำนวนมากและมีสถานการณ์น้ำล้นตลิ่ง

สถานการณ์ปัจจุบัน พื้นที่น้ำท่วมขัง 1 อำเภอ ได้แก่ อำเภอบางบ่อ และถนนเลียบบคลองพระองค์ไชยานุชิต เกิดน้ำท่วมขังรอการระบาย ระดับน้ำท่วมขังสูงประมาณ 0.20 - 0.30 เมตร และบริเวณที่ต่ำประมาณ 0.50 เมตร **แนวโน้มและการคาดการณ์** หากไม่มีฝนตกในพื้นที่เพิ่มขึ้น สถานการณ์จะกลับสู่สภาวะปกติภายใน 2 - 3 วัน

การให้ความช่วยเหลือและการบริหารจัดการน้ำในพื้นที่

ขอสนับสนุนเครื่องผลักดันน้ำจากสำนักเครื่องจักรกล กรมชลประทาน จำนวน 4 เครื่อง ติดตั้งบริเวณหน้าโรงพยาบาลและบริเวณหน้าอำเภอบางบ่อ เพื่อเพิ่มประสิทธิภาพในการระบายน้ำ และติดตั้งเครื่องสูบน้ำเพิ่มเติมเพื่อตัดยอดน้ำให้ออกสู่แม่น้ำบางปะกงและออกสู่ทะเลอ่าวไทย สรุปดังนี้

1. กลางคลองบางขนาก เครื่องสูบน้ำ ขนาด 3 ลบ.ม/วินาที จำนวน 3 เครื่อง
2. กลางคลองนครเนื่องเขต เครื่องสูบน้ำ ขนาด 3 ลบ.ม/วินาที จำนวน 3 เครื่อง
3. กลางคลองสำโรง เครื่องสูบน้ำ ขนาด 3 ลบ.ม/วินาที จำนวน 3 เครื่อง
4. ปตร.ปากตะคลอง เครื่องสูบน้ำ ขนาด 3 ลบ.ม/วินาที จำนวน 3 เครื่อง
5. ปตร.นางหงส์ เครื่องสูบน้ำ ขนาด 3 ลบ.ม/วินาที จำนวน 2 เครื่อง เครื่องสูบน้ำขนาด 10 นิ้ว 4 เครื่อง
6. ปตร.ชลหารพิจิตร เครื่องสูบน้ำ ขนาด 3.5 ลบ.ม/วินาที จำนวน 3 เครื่อง

8. จังหวัดปราจีนบุรี

สาเหตุ อิทธิพลของร่องมรสุมพาดผ่านภาคกลาง ภาคตะวันออก และภาคตะวันออกเฉียงเหนือตอนล่าง เข้าสู่หย่อมความกดอากาศต่ำบริเวณทะเลจีนใต้ ทำให้เกิดฝนตกหนักในพื้นที่ภาคตะวันออก ปริมาณฝนสะสมสูงสุดย้อนหลัง 3 วัน (วันที่ 5-7 ก.ย.64) ที่สถานีหน่วยจัดการต้นน้ำตำบลเนินหอม ต.เนินหอม อ.เมือง จ.ปราจีนบุรี วัดได้ 120.60 มม. ที่สถานีหน่วยพิทักษ์อุทยานแห่งชาติทับลานที่ 11 อ.วังน้ำเขียว วัดได้ 111 มม. และที่สถานีทำการอุทยานแห่งชาติทับลาน อ.นาดี วัดได้ 67 มม.

สถานการณ์ปัจจุบัน มีน้ำท่วม 1 อำเภอ ได้แก่ อ.กบินทร์บุรี เนื่องจากเกิดน้ำล้นตลิ่งของแม่น้ำปราจีนบุรี บริเวณชุมชนตลาดเก่า

แนวโน้มและการคาดการณ์ ปัจจุบันระดับน้ำยังเพิ่มสูงขึ้น ติดตามเฝ้าระวังสถานการณ์น้ำอย่างใกล้ชิด **การให้ความช่วยเหลือและการบริหารจัดการน้ำในพื้นที่**

โครงการชลประทานปราจีนบุรี ได้มอบหมายให้ฝ่ายส่งน้ำและบำรุงรักษาที่ 2 ติดตามสถานการณ์อย่างใกล้ชิด และให้เตรียมพร้อมเครื่องจักร-เครื่องมือ เพื่อเตรียมให้การช่วยเหลือต่อไป

9. จังหวัดระยอง

สาเหตุ เนื่องจากเกิดฝนตกต่อเนื่องตั้งแต่วันที่ 7 - 8 กันยายน 2564 บริเวณพื้นที่อำเภอแกลง วัดปริมาณฝนตกสะสมที่สถานีวัดน้ำฝนอ่างเก็บน้ำคลองระโงก ได้ 90.5 มม. ส่งผลให้มีปริมาณน้ำสะสมในพื้นที่เป็นจำนวนมาก น้ำไม่สามารถระบายได้ทัน จึงทำให้เกิดน้ำท่วมขังในหลายพื้นที่

สถานการณ์ปัจจุบัน มีพื้นที่น้ำท่วม 1 อำเภอ ได้แก่ อำเภอแกลง

- จุดที่ 1 บริเวณคลองห้วยช่วงปลาย เนื่องจากเป็นจุดรวมของคลอง 3 สาย ส่งผลให้มีปริมาณน้ำมากเกินกว่าความสามารถระบายน้ำของคลอง จึงเกิดน้ำหลากเข้าท่วมพื้นที่ทั้งสองฝั่งคลอง ประมาณ 160 ไร่

- จุดที่ 2 บริเวณหมู่ 4 บ.หนองจรเข้ ต.บ้านนา คลองมีสภาพคดเคี้ยวไปมา จึงทำให้ระบายน้ำได้ช้าและเกิดน้ำล้นตลิ่งในบริเวณที่เป็นจะโค้ง ท่วมสวนยางพารา ที่อยู่ติดคลองประแสร์ พื้นที่น้ำท่วมประมาณ 620 ไร่

- จุดที่ 3 บริเวณคลองบุญสัมพันธ์ หมู่ 8 และหมู่ 10 ต.บ้านนา เนื่องด้วยปลายคลองบุญสัมพันธ์ระบายลงคลองประแสร์ และน้ำในคลองประแสร์มีน้ำมากเช่นกัน ทำให้การระบายน้ำทำได้ช้า เกิดน้ำล้นคลองไหลท่วมทั้ง 2 ฝั่งคลอง พื้นที่น้ำท่วมประมาณ 300 ไร่

แนวโน้มและการคาดการณ์ ปัจจุบันระดับน้ำยังเพิ่มสูงขึ้น ติดตามเฝ้าระวังสถานการณ์น้ำอย่างใกล้ชิด การให้ความช่วยเหลือและการบริหารจัดการน้ำในพื้นที่

โครงการชลประทานระยอง มอบหมายเจ้าหน้าที่ คบ.ประแสร์ เพิ่มการระบายน้ำ ปตร.หนองแหวน ทั้ง 4 บาน เพื่อเร่งผลักดันน้ำสะสมในพื้นที่ออก และคอยเฝ้าระวังไม่ให้น้ำเกินระดับเก็บกักตามปกติ ที่ระดับ 2.80 ม.

10. จังหวัดเพชรบูรณ์

สาเหตุ อุทธิพลของร่องมรสุมพาดผ่านภาคกลาง ภาคตะวันออก และภาคตะวันออกเฉียงเหนือตอนล่าง เข้าสู่หย่อมความกดอากาศต่ำบริเวณทะเลจีนใต้ ทำให้เกิดฝนตกหนักในพื้นที่จังหวัดเพชรบูรณ์ ปริมาณฝนสะสมย้อนหลัง 24 ชั่วโมง ที่สถานีหน่วยจัดการต้นน้ำน้ำพาง ต.วังขาว อ.น้ำหนาว จ.เพชรบูรณ์ วัดได้ 63.60 มิลลิเมตร ทำให้ปริมาณน้ำในแม่น้ำป่าสักเพิ่มสูงขึ้นอย่างต่อเนื่อง

สถานการณ์ปัจจุบัน

มีพื้นที่น้ำท่วมขัง 1 อำเภอ ได้แก่ อำเภอหล่มสัก เนื่องจากเกิดน้ำล้นตลิ่งของแม่น้ำป่าสักที่สถานี S.3 อ.หล่มสัก เมื่อเวลา 18.00 น. วันที่ 9 ก.ย.64

แนวโน้มและการคาดการณ์ ปัจจุบันระดับน้ำยังเพิ่มสูงขึ้น ติดตามเฝ้าระวังสถานการณ์น้ำอย่างใกล้ชิด การให้ความช่วยเหลือและการบริหารจัดการน้ำในพื้นที่

โครงการชลประทานเพชรบูรณ์ ประสานเทศบาลเมืองหล่มสัก ให้แจ้งเตือนประชาชน (สัญญาณธงแดง) และเตรียมความพร้อมเครื่องสูบน้ำ 2 เครื่องในพื้นที่