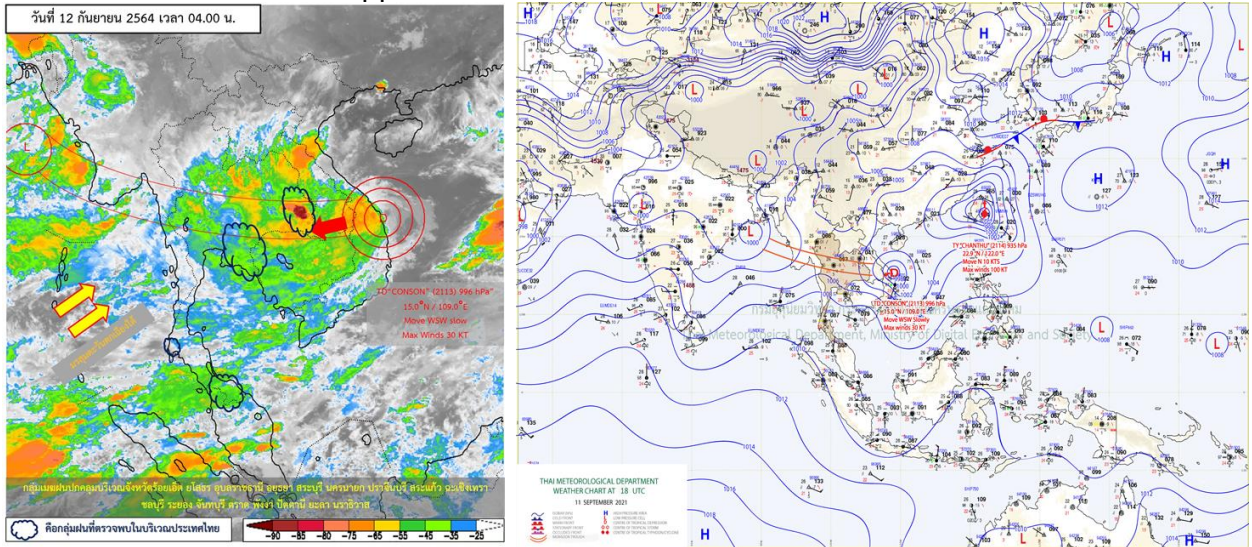


รายงานสรุปศูนย์ปฏิบัติการน้ำอัจฉริยะ  
เรื่อง สถานการณ์น้ำและการเฝ้าระวัง  
ประจำวันอาทิตย์ที่ 12 กันยายน พ.ศ. 2564

1. สภาพอากาศและปริมาณฝน

1.1 สภาพอากาศ (กรมอุตุนิยมวิทยา)



บริเวณภาคตะวันออกเฉียงเหนือมีฝนตกหนักถึงหนักมากบางพื้นที่ ส่วนภาคเหนือ ภาคกลาง ภาคตะวันออก และภาคใต้มีฝนตกหนักบางแห่ง เนื่องจากร่องมรสุมกำลังแรงพาดผ่านภาคเหนือตอนล่าง ภาคกลางตอนบน และภาคตะวันออกเฉียงเหนือ เข้าสู่พายุดีเปรสชัน “โกนเซิน” บริเวณประเทศเวียดนามตอนกลาง ประกอบกับมรสุมตะวันตกเฉียงใต้ที่พัดปกคลุมทะเลอันดามัน ภาคใต้ และอ่าวไทยมีกำลังแรง อนึ่ง พายุโซนร้อน “โกนเซิน” (CONSON) ได้อ่อนกำลังลงเป็นพายุดีเปรสชันแล้ว และได้เคลื่อนขึ้นฝั่งบริเวณเมืองกวางงาย ประเทศเวียดนาม คาดว่าจะอ่อนกำลังลงเป็นหย่อมความกดอากาศต่ำกำลังแรงบริเวณเมืองกวางงาย ประเทศเวียดนามในระยะต่อไป ส่งผลทำให้ภาคตะวันออกเฉียงเหนือมีฝนตกหนักถึงหนักมากบางแห่ง

1.2 สภาพฝน

**ปริมาณฝนสูงสุด 5 อันดับ** จากสำนักงานทรัพยากรน้ำแห่งชาติ เวลา 07.00 น. วันที่ 11 ก.ย.64 ถึงเวลา 07.00 น. วันที่ 12 ก.ย.64 ตามลำดับ ดังนี้

1. อ.ตระการพืชผล จ.อุบลราชธานี	วัดปริมาณฝนได้	68.0	มม.
2. อ.ดอยเต่า จ.เชียงใหม่	วัดปริมาณฝนได้	58.5	มม.
3. อ.เขาค้อ จ.เพชรบูรณ์	วัดปริมาณฝนได้	56.0	มม.
4. อ.หนองจิก จ.ปัตตานี	วัดปริมาณฝนได้	56.0	มม.
5. อ.สบเมย จ.แม่ฮ่องสอน	วัดปริมาณฝนได้	55.5	มม.

## 2. สถานการณ์น้ำท่าและสภาพน้ำในอ่างเก็บน้ำ

### 2.1 สถานการณ์น้ำท่าในลุ่มน้ำต่างๆ (ข้อมูล วันที่ 12 ก.ย. 64 เวลา 06.00 น.)

แม่ น้ำ	สถานี	ที่ตั้งสถานี	ที่ตั้ง	ความจุ	ระดับน้ำ	ปริมาณน้ำ		ต่ำ(-) สูง(+) กว่าที่ตั้ง	อยู่ใน เกณฑ์	แนวโน้ม	
						วันนี้	เมื่อวาน				
			ม.	ม. <sup>3</sup> /วิ.	ม.	ม. <sup>3</sup> /วิ.	ม. <sup>3</sup> /วิ.				
1. ปิง	P.1	สะพานนารัฐ อำเภอเมือง	จังหวัดเชียงใหม่	3.70	445	1.59	30.60	27.80	-2.11	น้อย	เพิ่มขึ้น
	P.7A	สะพานบ้านห้วยยาง อำเภอเมือง	จังหวัดกำแพงเพชร	5.34	3,000	2.72	938.00	944.50	-2.62	ปกติ	ลดลง
	P.17	บ้านท่าจี้ อำเภอบรรพตพิสัย	จังหวัดนครสวรรค์	39.80	2,990	37.10	1164.00	272.00	-2.70	ปกติ	เพิ่มขึ้น
2. วัง	W.1C	สะพานเสตุวารี อำเภอเมือง	จังหวัดลำปาง	5.20	651	0.32	10.16	8.27	-4.88	น้อย	ทรงตัว
3. ยม	Y.1C	สะพานบ้านน้ำโค้ง อำเภอเมือง	จังหวัดแพร่	8.20	993	2.10	123.00	159.00	-6.10	น้อย	ลดลง
4. น่าน	N.1	หน้าสำนักงานป่าไม้ อำเภอเมือง	จังหวัดน่าน	7.00	1,217	1.12	112.00	123.00	-5.88	น้อย	ลดลง
	N.5A	สะพานเอกาทศรถ อำเภอเมือง	จังหวัดพิษณุโลก	10.37	1,365	4.95	465.80	379.10	-5.42	ปกติ	เพิ่มขึ้น
	N.67	สะพานบ้านเกษไชย อำเภอชุมแสง	จังหวัดนครสวรรค์	28.30	1,579	23.49	610.00	439.00	-4.81	ปกติ	เพิ่มขึ้น
5. เจ้าพระยา	C.2	ค่ายจิรประวัติ อำเภอเมือง	จังหวัดนครสวรรค์	26.20	3,590	20.60	1158.00	831.00	-5.60	ปกติ	เพิ่มขึ้น
	C.13	ท้ายเขื่อนเจ้าพระยา อำเภอสรรพยา	จังหวัดชัยนาท	16.34	2,840	10.28	850.00	611.00	-6.06	ปกติ	เพิ่มขึ้น
6. ป่าสัก	S.28	ท้ายเขื่อนป่าสักชลสิทธิ์ อำเภอพัฒนานิคม	จังหวัดลพบุรี	31.46	1,175	16.20	*	*	-15.26	N/A	N/A
7. มูล	M.7	สะพานเสรีประชาธิปไตย อำเภอเมือง	จังหวัดอุบลราชธานี	7.00	2,300	4.22	919.00	860.50	-2.78	ปกติ	เพิ่มขึ้น
8. ซี	E.20A	บ้านน้ำฟ้าหาด อำเภอมหาชนะชัย	จังหวัดยโสธร	10.00	1,220	7.15	491.00	467.45	-2.85	ปกติ	เพิ่มขึ้น
	B.9	บ้านสาระเห็ด อำเภอท่ายาง	จังหวัดเพชรบุรี	6.60	355	2.37	14.25	13.00	-4.23	น้อย	เพิ่มขึ้น
9. เพชรบุรี	B.6A	สะพานท่าเกวียน อำเภอแก่งกระจาน	จังหวัดเพชรบุรี	6.00	260	1.08	5.30	7.40	-4.92	น้อย	ลดลง
	B.15	สะพานเทศบาล อำเภอเมือง	จังหวัดเพชรบุรี	5.40	150	1.64	22.80	28.75	-3.76	ปกติ	ลดลง
10. ทะเลสาบสงขลา	X.44	คลองอูตะเกา อำเภอหาดใหญ่	จังหวัดสงขลา	7.40	532	0.32	15.60	6.30	-7.08	น้อย	เพิ่มขึ้น
	X.170	บ้านคลองลำ อำเภอศรีนครินทร์	จังหวัดพัทลุง	25.20	295	20.85	8.75	14.00	-4.35	น้อย	ลดลง
11. ภาคใต้ฝั่งตะวันออก	X.180	สะพานเทศบาล อำเภอเมือง	จังหวัดชุมพร	3.80	192	1.06	54.40	63.20	-2.74	ปกติ	ลดลง
	X.119A	สะพานลั่นตุ อำเภอสุโขทัย	จังหวัดนครราชสีมา	8.20	200	3.84	21.20	23.60	-4.36	น้อย	ลดลง
	X.53A	คลองชุมพร อำเภอเมือง	จังหวัดชุมพร	9.30	158	4.24	21.60	43.20	-5.06	น้อย	ลดลง
	X.212	คลองหลังสวน อำเภอหลังสวน	จังหวัดชุมพร	6.00	1,460	1.10	147.00	90.00	-4.90	น้อย	เพิ่มขึ้น
12. ภาคใต้ฝั่งตะวันตก	X.234	บ้านป่าหมาก อำเภอเมือง	จังหวัดตรัง	6.40	434	3.30	176.00	132.40	-3.10	ปกติ	เพิ่มขึ้น

#### ○ น้ำเก็บกักประเทศ (อ่างเก็บน้ำขนาดใหญ่) ณ วันที่ 12 กันยายน

- ปี 2558 มีน้ำ 35,589 ล้าน ลบ.ม. คิดเป็น 51%
- ปี 2559 มีน้ำ 38,171 ล้าน ลบ.ม. คิดเป็น 54%
- ปี 2563 มีน้ำ 34,209 ล้าน ลบ.ม. คิดเป็น 48%
- ปี 2564 มีน้ำ 39,673 ล้าน ลบ.ม. คิดเป็น 56%
- ปี 2564 **มากกว่า** ปี 2558 จำนวน 4,084 ล้าน ลบ.ม.
- ปี 2564 **มากกว่า** ปี 2559 จำนวน 1,502 ล้าน ลบ.ม.
- ปี 2564 **มากกว่า** ปี 2563 จำนวน 5,464 ล้าน ลบ.ม.

#### ○ น้ำเก็บกักในลุ่มเจ้าพระยา ณ วันที่ 12 กันยายน

- ปี 2558 มีน้ำ 8,833 ล้าน ลบ.ม. คิดเป็น 36%
- ปี 2559 มีน้ำ 11,936 ล้าน ลบ.ม. คิดเป็น 48%
- ปี 2563 มีน้ำ 10,003 ล้าน ลบ.ม. คิดเป็น 40%
- ปี 2564 มีน้ำ 9,427 ล้าน ลบ.ม. คิดเป็น 38%
- ปี 2564 **มากกว่า** ปี 2558 จำนวน 594 ล้าน ลบ.ม.
- ปี 2564 **น้อยกว่า** ปี 2559 จำนวน 2,509 ล้าน ลบ.ม.
- ปี 2564 **น้อยกว่า** ปี 2563 จำนวน 576 ล้าน ลบ.ม.

## 2.2 สภาพน้ำเก็บกักในอ่างเก็บน้ำขนาดใหญ่ (ข้อมูล วันที่ 12 ก.ย. 64)

ภาค อ่างเก็บน้ำเขื่อน	ความจุ ที่ รนส. (ล้าน ม. <sup>3</sup> )	ความจุ ที่ รนท. (ล้าน ม. <sup>3</sup> )	ความจุ น้ำ ใช้การ (ล้าน ม. <sup>3</sup> )	ณ วันนี้								ปริมาณน้ำ ไหลลง วันนี้ (ล้าน ม. <sup>3</sup> )	ปริมาณน้ำ ระบาย วันนี้ (ล้าน ม. <sup>3</sup> )
				ปี 2563		ปี 2564							
				ปริมาตร (ล้าน ม. <sup>3</sup> )	% รณท. (ล้าน ม. <sup>3</sup> )	ปริมาตร (ล้าน ม. <sup>3</sup> )	% รณท. (ล้าน ม. <sup>3</sup> )	ปริมาตรใช้การ (ล้าน ม. <sup>3</sup> )	% รณท. ใช้การ	% ใช้การ			
<b>ภาคเหนือ</b>													
ภูมิพล*	13,462	13,462	9,662	4,541	34	4,991	37	1,191	9	12	95.41	0.50	
สิริกิติ์*	10,508	9,510	6,660	5,132	54	3,781	40	931	10	14	34.46	0.00	
แม่จัดสมบูรณ์ชล	323	265	253	122	46	94	35	81	31	32	0.54	0.00	
แม่กวางอุดมธารา	295	263	249	105	40	49	19	35	13	14	0.85	0.05	
กิ่วลม	106	106	103	59	56	56	52	52	49	51	2.47	0.67	
กิ่วคอหมา	209	170	164	98	58	58	34	52	31	32	0.74	0.27	
แควน้อยบำรุงแดน	1,080	939	896	269	29	447	48	404	43	45	27.76	1.12	
แม่มอก	110	110	94	25	23	105	95	89	81	94	7.74	0.32	
<b>รวมภาคเหนือ</b>	<b>26,093</b>	<b>24,825</b>	<b>18,080</b>	<b>10,352</b>	<b>42</b>	<b>9,580</b>	<b>39</b>	<b>2,835</b>	<b>11</b>	<b>16</b>	<b>169.97</b>	<b>2.93</b>	
<b>ภาคตะวันออกเฉียงเหนือ</b>													
ห้วยหลวง	136	136	129	43	32	50	37	43	32	33	0.57	0.11	
น้ำอูน	780	520	475	232	45	229	44	184	35	39	0.00	0.00	
น้ำพุง*	200	165	157	57	34	62	38	54	33	34	0.29	0.00	
จุฬารัตน์*	181	164	127	58	36	102	62	65	40	51	1.22	0.53	
อุบลรัตน์*	4,640	2,431	1,850	463	19	789	32	208	9	11	22.68	3.00	
ลำปาว	2,450	1,980	1,880	773	39	664	34	564	28	30	9.54	2.49	
ลำตะคอง	445	314	292	101	32	227	72	204	65	70	4.16	1.77	
ลำพระเพลิง	242	155	154	40	26	135	87	133	86	87	4.91	3.65	
มูลบง	350	141	134	27	19	111	79	104	74	78	1.51	0.54	
ลำแซะ	325	275	268	43	16	184	67	177	64	66	0.95	0.03	
ลำนางรอง	197	121	118	20	17	69	57	65	54	55	0.62	0.00	
สิรินธร*	1,966	1,966	1,135	1,241	63	1,381	70	550	28	48	24.33	7.44	
<b>รวมภาค ตอน.</b>	<b>11,911</b>	<b>8,368</b>	<b>6,718</b>	<b>3,097</b>	<b>37</b>	<b>4,003</b>	<b>48</b>	<b>2,353</b>	<b>28</b>	<b>35</b>	<b>70.77</b>	<b>19.56</b>	
<b>ภาคกลาง</b>													
ป่าสักชลสิทธิ์	960	960	957	61	6	208	22	205	21	21	15.62	0.00	
ทับเสลา	190	160	143	34	21	52	33	35	22	25	1.92	0.00	
กระเสียว	390	299	259	63	21	129	43	89	30	34	5.56	0.04	
<b>รวมภาคกลาง</b>	<b>1,540</b>	<b>1,419</b>	<b>1,359</b>	<b>158</b>	<b>11</b>	<b>389</b>	<b>27</b>	<b>329</b>	<b>23</b>	<b>24</b>	<b>23.10</b>	<b>0.04</b>	
<b>ภาคตะวันตก</b>													
ศรีนครินทร์*	18,770	17,745	7,480	11,888	67	12,991	73	2,726	15	36	59.64	6.06	
วชิราลงกรณ์*	11,000	8,860	5,848	3,937	44	6,485	73	3,473	39	59	53.89	11.01	
<b>รวมภาคตะวันตก</b>	<b>29,770</b>	<b>26,605</b>	<b>13,328</b>	<b>15,825</b>	<b>59</b>	<b>19,476</b>	<b>73</b>	<b>6,199</b>	<b>23</b>	<b>47</b>	<b>113.53</b>	<b>17.07</b>	
<b>ภาคตะวันออก</b>													
ขุนด่านปราการชล	225	224	219	126	56	181	81	176	79	80	2.70	1.93	
คลองสิียด	450	420	390	70	17	131	31	101	24	26	4.36	0.01	
บางพระ	127	117	105	28	24	49	42	37	31	35	0.50	0.23	
หนองปลาไหล	206	164	150	138	84	139	85	126	77	84	1.67	0.00	
ประแสร์	322	295	275	124	42	251	85	231	78	84	3.08	0.00	
นฤปดินทรจินดา	338	295	276	120	41	250	85	231	78	84	4.33	5.04	
<b>รวมภาคตะวันออก</b>	<b>1,668</b>	<b>1,515</b>	<b>1,415</b>	<b>607</b>	<b>40</b>	<b>1,001</b>	<b>66</b>	<b>901</b>	<b>60</b>	<b>64</b>	<b>16.64</b>	<b>7.21</b>	
<b>ภาคใต้</b>													
แก่งกระจาน	900	710	645	228	32	489	69	424	60	66	8.32	1.12	
ปราณบุรี	490	391	373	122	31	244	62	226	58	61	3.34	2.01	
รัชชประภา*	6,144	5,639	4,287	2,837	50	3,791	67	2,439	43	57	24.85	4.68	
บางกลาง*	1,590	1,454	1,178	983	68	699	48	423	29	36	2.06	3.01	
<b>รวมภาคใต้</b>	<b>9,124</b>	<b>8,194</b>	<b>6,484</b>	<b>4,171</b>	<b>51</b>	<b>5,223</b>	<b>64</b>	<b>3,513</b>	<b>43</b>	<b>54</b>	<b>38.57</b>	<b>10.83</b>	
<b>รวมทั้งประเทศ</b>	<b>80,106</b>	<b>70,926</b>	<b>47,384</b>	<b>34,209</b>	<b>48</b>	<b>39,673</b>	<b>56</b>	<b>16,131</b>	<b>23</b>	<b>34</b>	<b>432.59</b>	<b>57.63</b>	

ต่ำกว่า 30 %  
รวม 2 แห่ง

ตั้งแต่ 31 - 50%  
รวม 15 แห่ง

ตั้งแต่ 51 - 80%  
รวม 12 แห่ง

มากกว่า 80%  
รวม 6 แห่ง

## 2.3 สภาพน้ำในอ่างเก็บน้ำ 4 เขื่อนหลักกลุ่มเจ้าพระยา (ข้อมูล วันที่ 12 ก.ย. 64)

สภาพน้ำในอ่างเก็บน้ำ ภูมิพล สิริกิติ์ แควน้อยฯ และป่าสักฯ วันที่ 12 กันยายน 2564

อ่างเก็บน้ำ	ปริมาณน้ำในอ่างฯ		ปริมาณน้ำใช้การได้		ปริมาณน้ำไหลลงอ่างฯ		ปริมาณน้ำระบาย		รับน้ำได้อีก	เปรียบเทียบน้ำใช้การ น้อยกว่า / + มากกว่า ปี 2559
	ปริมาณน้ำ	% ความจุ	ปริมาณน้ำ	% ใช้การ	วันนี้	เมื่อวาน	วันนี้	เมื่อวาน		
ภูมิพล	4,991	37	1,191	12	95.41	84.11	0.50	1.00	8,471	130
สิริกิติ์	3,781	40	931	14	34.46	29.62	0.00	0.00	5,729	-2,509
ภูมิพล+สิริกิติ์	8,772	38	2,122	13	129.87	113.73	0.50	1.00	14,200	-2,379
แควน้อยฯ	447	48	404	45	27.76	16.66	1.12	2.10	492	43
ป่าสักชลสิทธิ์	208	22	205	21	15.62	17.92	0.00	0.00	752	-173
รวมทั้งหมด	9,427	38	2,731	15	173.25	148.31	1.62	3.10	15,444	-2,509

(หน่วย : ล้าน ลบ.ม.)

## 2.4 สถานการณ์น้ำลุ่มน้ำเจ้าพระยา

**แม่น้ำปิง** ปริมาณน้ำไหลผ่านที่สถานี P.17 อ.บรรพตพิสัย จ.นครสวรรค์ วัดได้ 1,164.00 ลบ.ม./วินาที(เมื่อวาน 272.00 ลบ.ม./วินาที) ต่ำกว่าตลิ่ง 2.70 เมตร มี**แนวโน้มเพิ่มขึ้น**

**แม่น้ำน่าน** ปริมาณน้ำไหลผ่านที่สถานี N.67 อ.ชุมแสง จ.นครสวรรค์ วัดได้ 610.00 ลบ.ม./วินาที(เมื่อวาน 439.00 ลบ.ม./วินาที) ต่ำกว่าตลิ่ง 4.81 เมตร มี**แนวโน้มเพิ่มขึ้น**

**แม่น้ำเจ้าพระยา** ปริมาณน้ำไหลผ่านที่สถานี C.2 อ.เมืองนครสวรรค์ วัดได้ 1,158.00 ลบ.ม./วินาที(เมื่อวาน 831.00 ลบ.ม./วินาที) ต่ำกว่าตลิ่ง 5.60 เมตร มี**แนวโน้มลดลง** และมีปริมาณน้ำไหลผ่านท้ายเขื่อนเจ้าพระยา (C.13) ในอัตรา 850.00 ลบ.ม./วินาที (เมื่อวาน 611.00 ลบ.ม./วินาที) ไหลผ่านสถานีวัดน้ำ C.29A อ.บางไทร มีปริมาณน้ำไหลผ่านเฉลี่ย 727.00 ลบ.ม./วินาที (เมื่อวาน 718.00 ลบ.ม./วินาที)

## 2.5 สภาพน้ำในอ่างเก็บน้ำขนาดกลาง (ข้อมูล วันที่ 12 ก.ย. 64)

ข้อมูลวันที่ 12 กันยายน 2564																			
สรุปอ่างขนาดกลางที่มีปริมาตรในช่วง <=30 % 31 - 50 % >50-80% >80 - 100 % และ >100 %																			
		31 - 50 %				>50-80%				>80 - 100 %				>100 %					
ภาค	จำนวน	สขป.	จำนวน	ภาค	จำนวน	สขป.	จำนวน	ภาค	จำนวน	สขป.	จำนวน	ภาค	จำนวน	สขป.	จำนวน	ภาค	จำนวน	สขป.	จำนวน
เหนือ	18	1	6	เหนือ	20	1	5	เหนือ	20	1	3	เหนือ	15	1	1	เหนือ	2	1	0
		2	9			2	11			2	9			2	9			2	1
		3	1			3	1			3	2			3	1			3	0
		4	2			4	3			4	6			4	4			4	1
ตะวันออก	32	5	10	ตะวันออก	71	5	15	ตะวันออก	68	5	18	ตะวันออก	32	5	8	ตะวันออก	15	5	2
		6	10			6	15			6	18			6	6			6	3
		7	4			7	20			7	9			7	10			7	4
		8	8			8	21			8	23			8	8			8	6
ตะวันออก	5	9	5	ตะวันออก	7	9	7	ตะวันออก	16	9	16	ตะวันออก	14	9	14	ตะวันออก	9	9	9
กลาง	4	10	4	กลาง	4	10	3	กลาง	10	10	9	กลาง	3	10	2	กลาง	1	10	1
		11	0			11	0			11	0			11	0			11	0
		12	0			12	1			12	1			12	1			12	0
ตะวันตก	1	13	1	ตะวันตก	0	13	0	ตะวันตก	6	13	6	ตะวันตก	0	13	0	ตะวันตก	0	13	0
ใต้	2	14	2	ใต้	13	14	5	ใต้	15	14	8	ใต้	8	14	2	ใต้	1	14	0
		15	0			15	2			15	4			15	6			15	1
		16	0			16	5			16	3			16	0			16	0
		17	0			17	1			17	0			17	0			17	0
		รวม	62			รวม	62			รวม	115			รวม	115			รวม	135

รวมทั้งหมด 412 แห่ง

### 3. แผน-ผลการบริหารจัดการน้ำฤดูฝน ปี 2564 ข้อมูล ณ วันที่ 12 ก.ย. 64

ลุ่มน้ำ	แผนจัดสรรน้ำ (ล้าน ลบ.ม.)	ผลจัดสรรน้ำ (ล้าน ลบ.ม.)	คงเหลือน้ำที่ต้องจัดสรร (ล้าน ลบ.ม.)
ทั้งประเทศ (1 พ.ค. 64 – 31 ต.ค. 64)	12,935	12,778 (99%)	157 (1%)
เจ้าพระยา (4 เขื่อน) (1 พ.ค. 64 – 31 ต.ค. 64)	2,800	3,570 (128%)	เกินแผนจัดสรรน้ำ 770 (-28%)
แม่กลอง (1 ก.ค. 64 - 31 ธ.ค. 64)	2,800	1,305 (47%)	1,495 (53%)

หมายเหตุ \*\*\*แผนจัดสรรน้ำ เป็นการจัดสรรน้ำจากน้ำชลประทาน\*\*\*

### 4. การเพาะปลูก (ข้อมูล ณ วันที่ 8 ก.ย.64)

- การเพาะปลูกข้าวนาปรัง ปี 2563/64

- ทั้งประเทศ แผนเพาะปลูกข้าวนาปรัง 1.90 ล้านไร่ **เพาะปลูก 5.56 ล้านไร่** ผลเก็บเกี่ยว 5.45 ล้านไร่  
คงเหลือการเก็บเกี่ยว 0.11 ล้านไร่

- การเพาะปลูกข้าวนาปี 2564

- ทั้งประเทศ แผนเพาะปลูก 16.83 ล้านไร่ **เพาะปลูกแล้ว 14.87 ล้านไร่** คิดเป็นร้อยละ 88.34 ของแผนฯ  
ผลเก็บเกี่ยว 3.664 ล้านไร่

- ลุ่มน้ำเจ้าพระยา แผนเพาะปลูก 7.97 ล้านไร่ **เพาะปลูกแล้ว 6.79 ล้านไร่** คิดเป็นร้อยละ 85.21 ของแผนฯ  
ผลเก็บเกี่ยว 3.184 ล้านไร่

- การเพาะปลูกข้าวนาปี 2564 ลุ่มน้ำเจ้าพระยา 13 ท่ง

- พื้นที่ลุ่มต่ำบางระกำ แผนเพาะปลูก 0.265 ล้านไร่ **เพาะปลูกแล้ว 0.265 ล้านไร่** ผลเก็บเกี่ยว 0.265 ล้านไร่

- พื้นที่ลุ่มต่ำเจ้าพระยา 12 ท่งตอนล่าง แผนเพาะปลูก 1.14 ล้านไร่ **เพาะปลูกแล้ว 1.289 ไร่** ผลเก็บเกี่ยว  
0.783 ล้านไร่ คงเหลือการเก็บเกี่ยว 0.241 ล้านไร่

- รวมพื้นที่ลุ่มต่ำ 13 ท่ง แผนเพาะปลูก 1.41 ล้านไร่ **เพาะปลูกแล้ว 1.289 ล้านไร่** ผลเก็บเกี่ยว 1.048  
ล้านไร่ คงเหลือการเก็บเกี่ยว 0.241 ล้านไร่



## 5. วิเคราะห์สถานการณ์

### 5.1 คาดการณ์ปริมาณฝนจากแบบจำลองบรรยากาศจากกรมอุตุนิยมวิทยา (3วันล่วงหน้า)

- วันที่ 12 ก.ย. 64 (12 ก.ย. 64 เวลา 07.00 น. – 13 ก.ย. 64 เวลา 07.00 น.) มีฝนตกปานกลาง (10.1-35.0 มม.) บริเวณพื้นที่ ภาคตะวันออก ภาคใต้ และในบริเวณพื้นที่ จ.แม่ฮ่องสอน จ.ตาก จ.เชียงราย จ.เชียงใหม่ จ.ลำปาง จ.สุโขทัย จ.กำแพงเพชร จ.นครสวรรค์ จ.ชัยนาท จ.สิงห์บุรี จ.อ่างทอง จ.เลย จ.อุดรธานี จ.ขอนแก่น จ.สกลนคร จ.นครพนม จ.มุกดาหาร จ.กาฬสินธุ์ จ.ร้อยเอ็ด จ.ยโสธร จ.อำนาจเจริญ จ.อุบลราชธานี และจ.ศรีสะเกษ มีฝนตกหนัก (35.1-90.0 มม.) บริเวณพื้นที่ จ.ขอนแก่น จ.มุกดาหาร จ.ยโสธร จ.อำนาจเจริญ จ.อุบลราชธานี จ.จันทบุรี และจ.ตราด มีฝนตกหนักมาก (มากกว่า 90.0 มม.) บริเวณพื้นที่ จ.อุบลราชธานี และ จ.ตราด

- วันที่ 13 ก.ย. 64 (13 ก.ย. 64 เวลา 07.00 น. – 14 ก.ย. 64 เวลา 07.00 น.) มีฝนตกปานกลาง (10.1-35.0 มม.) บริเวณพื้นที่ ภาคเหนือ ภาคตะวันออกเฉียงเหนือ ภาคกลาง ภาคตะวันออก ภาคตะวันตก และในพื้นที่ จ.ชุมพร จ.ระนอง จ.พังงา จ.นครศรีธรรมราช จ.ตรัง จ.สตูล จ.ยะลา และจ.นราธิวาส มีฝนตกหนัก (35.1-90.0 มม.) บริเวณพื้นที่ ภาคตะวันออกเฉียงเหนือ และในพื้นที่ จ.เชียงใหม่ จ.เชียงราย จ.ลำพูน จ.พะเยา จ.แพร่ จ.น่าน จ.อุดรดิตถ์ จ.พิษณุโลก จ.เพชรบูรณ์ จ.พิจิตร จ.นครสวรรค์ จ.กำแพงเพชร จ.สุพรรณบุรี จ.นครปฐม จ.ปทุมธานี จ.สมุทรสาคร จ.สมุทรสงคราม กรุงเทพมหานคร จ.ตราด จ.จันทบุรี จ.ชุมพร จ.ระนอง มีฝนตกหนักมาก (มากกว่า 90.0 มม.) บริเวณพื้นที่ จ.มหาสารคาม จ.ศรีสะเกษ จ.อุบลราชธานี และ จ.ตราด

- วันที่ 14 ก.ย. 64 (14 ก.ย. 64 เวลา 07.00 น. – 15 ก.ย. 64 เวลา 07.00 น.) มีฝนตกปานกลาง (10.1-35.0 มม.) บริเวณพื้นที่ ภาคเหนือ ภาคตะวันออกเฉียงเหนือ ภาคกลาง ภาคตะวันออก ภาคตะวันตก และในพื้นที่ จ.ชุมพร จ.ระนอง จ.พังงา จ.สงขลา จ.ปัตตานี จ.ยะลา และ จ.นราธิวาส มีฝนตกหนัก (35.1-90.0 มม.) บริเวณพื้นที่ จ.อุดรดิตถ์ จ.เลย และ จ.ชัยภูมิ

### 5.2 คาดการณ์ปริมาณน้ำ (วันที่ 13 ก.ย. 64)

คาดการณ์ปริมาณน้ำไหลผ่านลุ่มน้ำปิงที่สถานี P.17 อ.บรรพตพิสัย จ.นครสวรรค์ จะมีปริมาณน้ำไหลผ่าน 755.00 ลบ.ม./วินาที มีแนวโน้มเพิ่มขึ้น ลุ่มน้ำ่านที่สถานี N.67 อ.ชุมแสง จ.นครสวรรค์ จะมีปริมาณน้ำไหลผ่าน 805.00 ลบ.ม./วินาที มีแนวโน้มเพิ่มขึ้น โดยจะทำให้ในลุ่มน้ำเจ้าพระยาที่สถานี C.2 อ.เมืองนครสวรรค์ จ.นครสวรรค์ จะมีปริมาณน้ำไหลผ่าน 1,400.00 ลบ.ม./วินาที มีแนวโน้มเพิ่มขึ้น

### 6. รายงานสถานการณ์ค่าความเค็ม (ข้อมูล วันที่ 12 ก.ย. 64 เวลา 07:00 น.)

แม่น้ำ	สถานีเฝ้าระวัง	เกณฑ์เฝ้าระวัง (กรัม/ลิตร)	ค่าความเค็ม (กรัม/ลิตร)
เจ้าพระยา	ประปาสำแล	0.25	0.13 (ปกติ)
ปราจีน-บางปะกง	บางคาง	2	0.03 (ปกติ)
ท่าจีน	ด้านนอกคลองจินดา	0.75	0.29 (ปกติ)
	ด้านในคลองจินดา	0.75	0.41 (ปกติ)
แม่กลอง	ปากคลองดำเนินสะดวก	2	0.13 (ปกติ)

## 7. สถานการณ์อุทกภัยปี 2564 และการให้ความช่วยเหลือ

**สถานการณ์พื้นที่ประสบอุทกภัย** จำนวน 11 จังหวัด ได้แก่ จังหวัดลำพูน สุโขทัย กำแพงเพชร เลย ขอนแก่น นครราชสีมา สมุทรปราการ ปราจีนบุรี ระยอง เพชรบูรณ์ และนครศรีธรรมราช

### สถานการณ์อุทกภัย

#### 1. จังหวัดลำพูน

สาเหตุ เมื่อวันที่ 9 - 10 ก.ย.64 เกิดฝนตกหนักในพื้นที่อำเภอเถลีและอำเภอทุ่งหัวช้าง จังหวัดลำพูน ทำให้เกิดน้ำไหลหลากในลำน้ำสาขาน้ำแม่เถลี (น้ำแม่แต๊ะ และน้ำแม่แวน) ส่งผลให้เกิดน้ำเอ่อล้นตลิ่งหลายจุดตามแนวลำน้ำ

**สถานการณ์ปัจจุบัน** มีพื้นที่ได้รับผลกระทบ 2 อำเภอ ได้แก่

1. อำเภอเถลี บริเวณบ้านแม่ป๋อก หมู่ 12 ต.ศรีวิชัย (ก่อนถึงจุดวัดระดับน้ำ P.76) เมื่อเวลา 18.00 น. วันที่ 10 ก.ย.64 ระดับน้ำเริ่มเข้าสู่ภาวะปกติแล้ว เหลือเพียงน้ำท่วมขังในพื้นที่

2. อำเภอบ้านโฮ่ง มีจุดน้ำท่วมรวม 3 จุดดังนี้ บริเวณบ้านแม่หาด ม.6 ต.ป่าพลู ซึ่งเป็นหมู่บ้านเขตติดต่อ อ.เถลี บริเวณทางลอดใต้สะพานข้ามน้ำลี้ (ข้าวป่าคา) เนื่องจากมีน้ำสูง ได้ปิดกั้นถนน รถเล็กไม่สามารถสัญจรได้ และบริเวณสะพานข้ามน้ำลี้ ห้วยห้า-บ้านโฮ่งหลวง อ.บ้านโฮ่ง

**แนวโน้มและการคาดการณ์** ปัจจุบันสถานการณ์น้ำมีแนวโน้มเพิ่มสูงขึ้น ติดตามเฝ้าระวังสถานการณ์น้ำอย่างใกล้ชิด

**การให้ความช่วยเหลือและการบริหารจัดการน้ำในพื้นที่**

โครงการชลประทานลำพูนได้แจ้งเตือนประชาชนพื้นที่ริมตลิ่งสองฝั่งลำน้ำลี้ เตรียมป้องกันสภาวะน้ำล้นตลิ่ง และส่วนเครื่องจักรกล สำนักงานชลประทานที่ 1 เตรียมความพร้อมสนับสนุนเครื่องสูบน้ำช่วยเหลือพื้นที่ต่อไป

#### 2. จังหวัดสุโขทัย

สาเหตุ อิทธิพลร่องมรสุมพาดผ่านภาคเหนือ และภาคกลางตอนบน เข้าสู่หย่อมความกดอากาศต่ำบริเวณทะเลจีนใต้ ประกอบกับมรสุมตะวันตกเฉียงใต้ที่พัดปกคลุมทะเลอันดามัน เริ่มมีกำลังแรงขึ้น ทำให้มีฝนตกหนักในหลายพื้นที่จังหวัดสุโขทัย วัดปริมาณฝนเฉลี่ยได้ 64.80 มิลลิเมตร (วันที่ 8 ก.ย.64 เวลา 07.00 น.) ทำให้เกิดผลกระทบน้ำหลากในบางพื้นที่

**สถานการณ์ปัจจุบัน** เกิดอุทกภัยในพื้นที่ 1 อำเภอ ได้แก่ อ.ทุ่งเสลี่ยม บริเวณด้านท้ายอ่างเก็บน้ำแม่มอก บริเวณคลองแม่บ่อทอง ต.กลางดง มีน้ำป่าไหลหลากลงคลองส่งน้ำแม่บ่อทอง เข้าท่วมพื้นที่การเกษตร แต่พื้นที่การเกษตรยังไม่ได้รับความเสียหาย

**แนวโน้มและการคาดการณ์** ปัจจุบันสถานการณ์น้ำในพื้นที่ท่วมขังเริ่มลดลง หากไม่มีฝนตกลงมาเพิ่ม คาดว่าจะเข้าสู่ภาวะปกติภายใน 1-2 วัน

**การให้ความช่วยเหลือและการบริหารจัดการน้ำในพื้นที่**

โครงการชลประทานสุโขทัย ได้ส่งเจ้าหน้าที่ลงพื้นที่ติดตามสถานการณ์น้ำท่วม ในพื้นที่อุทกภัยและเตรียมพร้อมเครื่องจักรเครื่องมือ พร้อมให้ความช่วยเหลือในพื้นที่ที่ได้รับผลกระทบอย่างทันท่วงที

### 3. จังหวัดกำแพงเพชร

สาเหตุ จากอิทธิพลจากร่องมรสุมพาดผ่านภาคเหนือ และภาคกลางตอนบน เข้าสู่หย่อมความกดอากาศต่ำบริเวณทะเลจีนใต้ ทำให้มีฝนตกหนักบางพื้นที่ในจังหวัดกำแพงเพชรทำให้เกิดน้ำท่วมขังในบางพื้นที่

**สถานการณ์ปัจจุบัน** มีน้ำท่วม 1 อำเภอ ได้แก่ อำเภอเมือง บริเวณพื้นที่บ้านหนองกอง หมู่ 10 บ้านหนองกองพัฒนา และหมู่ 23 ต.นาบ่อคำ อ.เมือง จ.กำแพงเพชร

**แนวโน้มและการคาดการณ์** ปัจจุบันสถานการณ์น้ำล้นตลิ่ง ตลอดจนน้ำในลำห้วยธรรมชาติอื่นๆ ในบางพื้นที่มีระดับเพิ่มขึ้น

#### การให้ความช่วยเหลือและการบริหารจัดการน้ำในพื้นที่

โครงการชลประทานกำแพงเพชร ได้ส่งเจ้าหน้าที่ลงพื้นที่ติดตามสถานการณ์น้ำท่วมในพื้นที่อุทกภัย และเตรียมพร้อมเครื่องจักรเครื่องมือ พร้อมให้ความช่วยเหลือในพื้นที่ที่ได้รับผลกระทบอย่างทัน่วงที

### 4. จังหวัดเลย

สาเหตุ อิทธิพลร่องมรสุมพาดผ่านภาคเหนือ และภาคกลางตอนบน ทำให้เกิดฝนตกหนักในพื้นที่อำเภอภูกระดึง ตั้งแต่วันที่ 8-10 ก.ย.64 ปริมาณฝนสูงสุดส่งผลให้ปริมาณน้ำในลำน้ำพองล้นตลิ่งและมีน้ำท่วมขังหลายแห่งในจังหวัดเลย

**สถานการณ์ปัจจุบัน** มีพื้นที่น้ำท่วม 4 อำเภอ ได้แก่

1. อ.ท่าลี่ มีน้ำล้นตลิ่งบริเวณบ้านน้ำแคม
2. อ.ภูกระดึง บริเวณบ้านศรีฐาน บ้านนาน้อย บ้านน้ำพอง ต.ศรีฐาน บ้านนายาง ต.ภูกระดึง และ ต.ผานกแก้ว
3. อ.ด่านซ้าย บริเวณบ้านนาทุ่ม บ้านหนามแท่ง บ้านนาท่าม บ้านนาหอ และบ้านนาเวียง
4. อ.นาแห้ว บริเวณบ้านนาซำทอง บ้านนาพระ และบ้านนาจาน

**แนวโน้มและการคาดการณ์** ระดับน้ำในลำน้ำหมัน (อ.ด่านซ้าย และ อ.นาแห้ว) ยังคงเพิ่มขึ้น เนื่องจากยังมีปริมาณฝนตกในพื้นที่ และระบายน้ำได้ช้าเนื่องจากลำน้ำมีลักษณะแคบ และมีสิ่งปลูกสร้างขวางทางระบายน้ำ คาดว่าจะเข้าสู่ภาวะปกติภายใน 1-2 วัน

#### การให้ความช่วยเหลือและการบริหารจัดการน้ำในพื้นที่

โครงการชลประทานเลย เตรียมเครื่องสูบน้ำ 8 นิ้ว จำนวน 9 เครื่อง ผลักดันน้ำ 10 เครื่อง เพื่อช่วยเหลือในพื้นที่ พร้อมทั้งประสานงานกับผู้นำชุมชน องค์กรปกครองส่วนท้องถิ่น และกรมป้องกันและบรรเทาสาธารณภัย (ปภ.) เพื่อให้การช่วยเหลือและติดตามสถานการณ์อย่างใกล้ชิด

### 5. จังหวัดขอนแก่น

สาเหตุ เนื่องจากร่องมรสุมกำลังพาดผ่านภาคกลางและภาคตะวันออกเฉียงเหนือตอนล่าง ส่งผลให้ประเทศไทยเกิดฝนตกหนักในพื้นที่โครงการส่งน้ำและบำรุงรักษาพรม-เชียง ตั้งแต่วันที่ 8 ก.ย.64 เป็นต้นมา จนเกิดน้ำไหลหลากจากเทือกเขาในพื้นที่ อ.ภูผาม่าน

**สถานการณ์ปัจจุบัน** มีพื้นที่น้ำท่วม 1 อำเภอ ได้แก่ อ.ภูผาม่าน โดยท่วมพื้นที่การเกษตรบริเวณบ้านสนามบิน ต.โนนสะอาด ต.ชุมแพ จำนวนประมาณ 80 ไร่

**แนวโน้มและการคาดการณ์** คาดว่าจะเข้าสู่ปกติภายใน 1-2 วัน



## การให้ความช่วยเหลือและการบริหารจัดการน้ำในพื้นที่

โครงการชลประทานขอนแก่น สำนักงานชลประทานที่ 6 ประสานให้เจ้าหน้าที่ลงพื้นที่ตรวจสอบความเสียหายของประชาชนในพื้นที่ที่เกิดน้ำท่วม พร้อมทั้งแจ้งให้ประชาชนขนย้ายข้าวของขึ้นที่สูง เพื่อป้องกันความเสียหายจากปริมาณน้ำที่สูงขึ้น พร้อมทั้งประสานงานกับผู้นำชุมชน องค์กรปกครองส่วนท้องถิ่น และกรมป้องกันและบรรเทาสาธารณภัย (ปภ.) เพื่อให้การช่วยเหลือและติดตามสถานการณ์อย่างใกล้ชิด

### 6. จังหวัดนครราชสีมา

#### ลุ่มน้ำลำเชียงไกร

สาเหตุ เนื่องจากพื้นที่ลุ่มน้ำลำเชียงไกร ครอบคลุมพื้นที่ อ.ด่านขุนทด อ.พระทองคำ อ.โนนไทย และ อ.โนนสูง จ.นครราชสีมา ได้รับอิทธิพลจากร่องมรสุมพาดผ่าน ตั้งแต่วันที่ 26 ส.ค.64 - 7 ก.ย.64 เกิดฝนตกอย่างต่อเนื่องทำให้เกิดน้ำท่าในพื้นที่ลุ่มน้ำเป็นปริมาณมาก ส่งผลให้มีปริมาณน้ำไหลลงอ่างเก็บน้ำเพิ่มขึ้นอย่างรวดเร็ว

#### สถานการณ์ปัจจุบัน

1. อ่างเก็บน้ำลำเชียงไกร (ตอนบน) มีปริมาณน้ำไหลล้นทางระบายน้ำล้นฉุกเฉิน 1.063 ลบ.ม./วินาที มีผลกระทบต่อพื้นที่ด้านท้ายอ่างฯ ได้แก่ ตำบลกุดพิमान ตำบลหนองบัวละคร ตำบลสระกระแซ้ อำเภอด่านขุนทด
2. อ่างเก็บน้ำลำเชียงไกร (ตอนล่าง) มีพื้นที่ลุ่มต่ำด้านท้ายอ่างฯ ได้รับผลกระทบ 4 อำเภอ ได้แก่ ตำบลปลั๊กกิ่ง ตำบลบ้านวัง ตำบลค่างพลู ตำบลสำโรง ตำบลกำปัง ตำบลด่านจาก อำเภอโนนไทย ตำบลโคกสูง อำเภอเมือง ตำบลจันอัด ตำบลด่านคล้า ตำบลเมืองปราสาท ตำบลโนนสูง อำเภอโนนสูง และตำบลหนองบัวละคร อำเภอด่านขุนทด (ซึ่งเป็นพื้นที่เหนืออ่างฯ)

#### แนวโน้มและการคาดการณ์

หากไม่มีฝนตกเพิ่มเติม ปริมาณน้ำท่าไหลลงอ่างเก็บน้ำจะลดลง และพื้นที่ท้ายอ่างฯ ที่ได้รับผลกระทบก็จะเข้าสู่ภาวะปกติภายใน 3-4 วัน

#### การให้ความช่วยเหลือและการบริหารจัดการน้ำในพื้นที่

โครงการชลประทานนครราชสีมา ติดตั้งเครื่องผลักดันน้ำในลำเชียงไกร จำนวน 2 แห่ง รวม 6 เครื่อง (จุดที่ 1 บ้านโคกกระพี ตำบลกำปัง อำเภอโนนไทย 4 เครื่อง จุดที่ 2 ชุมชนบ้านบัว ตำบลโนนสูง อำเภอโนนสูง 2 เครื่อง) พร้อมทั้งบริหารจัดการน้ำให้อยู่ในเกณฑ์การบริหารจัดการน้ำของอ่างเก็บน้ำ เพื่อไม่ให้เกิดผลกระทบกับพื้นที่ท้ายอ่างฯ และประชาสัมพันธ์แจ้งเตือนการระบายน้ำให้ประชาชนในพื้นที่รับทราบสถานการณ์น้ำ

#### ลุ่มน้ำลำเชียงสา

สาเหตุ เนื่องจากพื้นที่ลุ่มน้ำลำเชียงไกร ครอบคลุมพื้นที่ อ.ด่านขุนทด อ.พระทองคำ อ.โนนไทย และ อ.โนนสูง จ.นครราชสีมา ได้รับอิทธิพลจากร่องมรสุมพาดผ่าน ตั้งแต่วันที่ 26 ส.ค.64 - 7 ก.ย.64 เกิดฝนตกอย่างต่อเนื่องทำให้เกิดน้ำท่าในพื้นที่ลุ่มน้ำเป็นปริมาณมาก ส่งผลให้มีปริมาณน้ำไหลลงอ่างเก็บน้ำเพิ่มขึ้นอย่างรวดเร็ว

#### สถานการณ์ปัจจุบัน

1. อ่างเก็บน้ำลำเชียงสา ต.อุดมทรัพย์ อ.วังน้ำเขียว จ.นครราชสีมา มีปริมาณน้ำในอ่าง 7.70 ล้าน ลบ.ม. (102.67%) ล้นทางระบายน้ำล้นฉุกเฉิน 25.75 ลบ.ม./วินาที เมื่อวันที่ 2 ก.ย.64 ปริมาณน้ำที่ล้นยังไม่ไปถึงบ้านสะแกราษณ วันปัจจุบัน ทำให้พื้นที่บ้านสะแกราษณยังไม่ได้รับผลกระทบจากน้ำที่ล้นมาจากอ่างเก็บน้ำลำเชียงสา
2. ฝ่ายยางลำเชียงสา ต.สะแกราษ อ.ปักธงชัย ปัจจุบันฝ่ายยางชำรุดเสียหายไม่สามารถพองฝ่ายยางเพื่อเพิ่มระดับน้ำได้ มีน้ำล้นผ่านฝาย 16.38 ลบ.ม./วินาที จากปริมาณน้ำที่เกิดจากฝนตกในพื้นที่ และไหลลงมาจากเขาตะกูตรงมารวมกัน ทำให้น้ำไหลไปที่คลองลำเชียงสา ผ่านบ้านสะแกราษ ทำให้เกิดน้ำท่วมที่บ้านสะแกราษ

**แนวโน้มและการคาดการณ์** เนื่องจากน้ำท่วมที่บ้านสะแกราช เป็นน้ำท่วมแบบน้ำหลาก หากไม่มีฝนตกเพิ่มเติมในพื้นที่ คาดว่าจะเข้าสู่สภาวะปกติภายใน 3 วัน

#### **การให้ความช่วยเหลือและการบริหารจัดการน้ำในพื้นที่**

โครงการส่งน้ำและบำรุงรักษาลำพระเพลิง ได้จัดเจ้าหน้าที่เฝ้าระวังติดตามสถานการณ์น้ำอย่างใกล้ชิด และได้เตรียมเครื่องจักรเครื่องมือ หากเกิดสถานการณ์ฉุกเฉิน ให้พร้อมเพื่อการช่วยเหลือได้ทันที

### **7. จังหวัดสมุทรปราการ**

สาเหตุ ตั้งแต่วันที่ 6 - 10 ก.ย.64 เกิดฝนตกหนักอย่างต่อเนื่องที่อำเภอบางบ่อ 210 มม. ส่งผลให้มีปริมาณน้ำสะสมในพื้นที่เป็นจำนวนมากและมีสถานการณ์น้ำล้นตลิ่ง

**สถานการณ์ปัจจุบัน** พื้นที่น้ำท่วมขัง 1 อำเภอ ได้แก่ อำเภอบางบ่อ และถนนเลียบบคลองพระองค์ไชยานุชิต เกิดน้ำท่วมขังรอการระบาย ระดับน้ำท่วมขังสูงประมาณ 0.20 - 0.30 เมตร และบริเวณที่ต่ำประมาณ 0.50 เมตร

**แนวโน้มและการคาดการณ์** หากไม่มีฝนตกในพื้นที่เพิ่มขึ้น สถานการณ์จะกลับสู่สภาวะปกติภายใน 2 - 3 วัน

#### **การให้ความช่วยเหลือและการบริหารจัดการน้ำในพื้นที่**

โครงการชลประทานสมุทรปราการ ร่วมกับสำนักเครื่องจักรกล ติดตั้งเครื่องสูบน้ำรวม 10 เครื่อง และเครื่องผลักดันน้ำรวม 16 เครื่อง เพื่อตัดยอดน้ำให้ออกสู่แม่น้ำบางปะกงและออกสู่ทะเลอ่าวไทย แยกได้ดังนี้ ที่กลางคลองบางขนาก เครื่องผลักดันน้ำ จำนวน 4 เครื่อง กลางคลองนครเนื่องเขต เครื่องผลักดันน้ำ จำนวน 4 เครื่อง กลางคลองสำโรง เครื่องผลักดันน้ำ จำนวน 6 เครื่อง ปตร.ปากตะคลอง ขนาด 3 ลบ.ม/วินาที จำนวน 4 เครื่อง ปตร.นางหงส์ ขนาด 3 ลบ.ม/วินาที จำนวน 3 เครื่อง ขนาด 10 นิ้ว 4 เครื่อง และ ปตร.ชลหารพิจิตร ขนาด 3.5 ลบ.ม/วินาที จำนวน 3 เครื่อง พร้อมเร่งเดินเครื่องสูบน้ำบริเวณสถานีสูบน้ำชลหารพิจิตร และสถานีสูบน้ำตามแนวคลองชายทะเล รวมทั้งหมด จำนวน 9 แห่ง รวมระบายน้ำออกสู่แม่น้ำบางปะกง 13.69 ล้าน ลบ.ม. อ่าวไทย 0.84 ล้าน ลบ.ม. รวมระบายน้ำออกจากพื้นที่ 14.53 ล้าน ลบ.ม.

### **8. จังหวัดปราจีนบุรี**

สาเหตุ จากอิทธิพลของร่องมรสุมร่องมรสุมพาดผ่านภาคกลาง ภาคตะวันออก และภาคตะวันออกเฉียงเหนือตอนล่าง เข้าสู่หย่อมความกดอากาศต่ำบริเวณทะเลจีนใต้ ทำให้เกิดฝนตกหนักถึงหนักมากในพื้นที่จังหวัดปราจีนบุรี ส่งผลให้ปริมาณน้ำในแม่น้ำปราจีนบุรีเพิ่มสูงขึ้นอย่างต่อเนื่อง

**สถานการณ์ปัจจุบัน** มีน้ำท่วม 1 อำเภอ ได้แก่ อ.กบินทร์บุรี เนื่องจากเกิดน้ำล้นตลิ่งของแม่น้ำปราจีนบุรี บริเวณชุมชนตลาดเก่า

**แนวโน้มและการคาดการณ์** ปัจจุบันระดับน้ำยังเพิ่มสูงขึ้น ติดตามเฝ้าระวังสถานการณ์น้ำอย่างใกล้ชิด

#### **การให้ความช่วยเหลือและการบริหารจัดการน้ำในพื้นที่**

โครงการชลประทานปราจีนบุรี ได้มอบหมายให้ฝ่ายส่งน้ำและบำรุงรักษาที่ 2 ติดตามสถานการณ์อย่างใกล้ชิด และให้เตรียมพร้อมเครื่องจักร-เครื่องมือ เพื่อเตรียมให้การช่วยเหลือต่อไป

## 9. จังหวัดระยอง

สาเหตุ เนื่องจากเกิดฝนตกต่อเนื่องตั้งแต่วันที่ 7 - 8 กันยายน 2564 บริเวณพื้นที่อำเภอแกลง วัดปริมาณฝนตกสะสมที่สถานีวัดน้ำฝนอ่างเก็บน้ำคลองระลอก ได้ 90.5 มม. ส่งผลให้มีปริมาณน้ำสะสมในพื้นที่เป็นจำนวนมาก น้ำไม่สามารถระบายได้ทัน จึงทำให้เกิดน้ำท่วมขังในหลายพื้นที่

**สถานการณ์ปัจจุบัน** มีพื้นที่น้ำท่วม 1 อำเภอ ได้แก่ อำเภอแกลง

- จุดที่ 1 บริเวณคลองห้วยช่วงปลาย เนื่องจากเป็นจุดรวมของคลอง 3 สาย ส่งผลให้มีปริมาณน้ำมากเกินกว่าความสามารถระบายน้ำของคลอง จึงเกิดน้ำหลากเข้าท่วมพื้นที่ทั้งสองฝั่งคลอง ประมาณ 100 ไร่
- จุดที่ 2 บริเวณ หมู่ 4 บ.หนองจร๊ะเซ่ ปริมาณน้ำเพิ่มขึ้นไหลท่วม 90% ของพื้นที่ และไหลข้ามถนนเส้นบ้านนา-โพธิ์ทอง ระยะทางประมาณ 100 ม. ไม่สามารถใช้สัญจรได้ พื้นที่น้ำท่วมประมาณ 5,500 ไร่
- จุดที่ 3 บริเวณคลองบุญสัมพันธ์ หมู่ 8 และหมู่ 10 ต.บ้านนา เนื่องด้วยปลายคลองบุญสัมพันธ์ระบายลงคลองประแสร์ และน้ำในคลองประแสร์มีน้ำมากเช่นกันทำให้การระบายน้ำทำได้ช้า เกิดน้ำล้นคลองไหลท่วมทั้ง 2 ฝั่งคลอง พื้นที่น้ำท่วมประมาณ 4,000 ไร่

**แนวโน้มและการคาดการณ์** ปัจจุบันระดับน้ำยังเพิ่มสูงขึ้น ติดตามเฝ้าระวังสถานการณ์น้ำอย่างใกล้ชิด  
**การให้ความช่วยเหลือและการบริหารจัดการน้ำในพื้นที่**

โครงการชลประทานระยอง มอบหมายเจ้าหน้าที่ คบ.ประแสร์ เพิ่มการระบายน้ำ ปตร.หนองแหวน ทั้ง 4 บาน เพื่อเร่งผลักดันน้ำสะสมในพื้นที่ออก และคอยเฝ้าระวังไม่ให้น้ำเกินระดับเก็บกัก ที่ระดับ 2.80 ม.

## 10. จังหวัดเพชรบูรณ์

สาเหตุ จากอิทธิพลของร่องมรสุมพาดผ่านภาคกลาง ภาคตะวันออก และภาคตะวันออกเฉียงเหนือ ตอนล่าง เข้าสู่ห่อความกดอากาศต่ำบริเวณทะเลจีนใต้ ทำให้เกิดฝนตกหนักในพื้นที่จังหวัดเพชรบูรณ์ ทำให้ปริมาณน้ำในแม่น้ำป่าสักเพิ่มสูงขึ้นอย่างต่อเนื่อง

**สถานการณ์ปัจจุบัน** มีพื้นที่น้ำท่วมขัง 1 อำเภอ ได้แก่ อำเภอหล่มสัก เนื่องจากเกิดน้ำล้นตลิ่งของแม่น้ำป่าสักที่สถานี S.3 อ.หล่มสัก เมื่อเวลา 18.00 น. วันที่ 9 ก.ย.64

**แนวโน้มและการคาดการณ์** ปัจจุบันระดับน้ำยังเพิ่มสูงขึ้น ติดตามเฝ้าระวังสถานการณ์น้ำอย่างใกล้ชิด  
**การให้ความช่วยเหลือและการบริหารจัดการน้ำในพื้นที่**

โครงการชลประทานเพชรบูรณ์ ประสานเทศบาลเมืองหล่มสัก ให้แจ้งเตือนประชาชน (สัญญาณสีแดง) และเตรียมความพร้อมเครื่องสูบน้ำ 2 เครื่องในพื้นที่

## 11. จังหวัดนครศรีธรรมราช

สาเหตุ เนื่องจากอิทธิพลของลมมรสุมตะวันตกเฉียงใต้ ทำให้มีฝนตกในพื้นที่จังหวัดนครศรีธรรมราช และจังหวัดกระบี่ ซึ่งเป็นต้นน้ำของคลองสินปุน ส่งผลให้ระดับน้ำในคลองสินปุนเพิ่มระดับขึ้น

**สถานการณ์ปัจจุบัน** มีพื้นที่น้ำท่วมขัง 1 อำเภอ ได้แก่ อำเภอทุ่งใหญ่ โดยปริมาณน้ำในคลองสินปุนเอ่อท่วมสะพานบ้านหนองหว้า ถนนหนองหว้า-คลองสินปุน (มะม่วงเอน) หมู่ที่ 5 ตำบลกุแหระ อำเภอทุ่งใหญ่ พื้นที่น้ำท่วมขังประมาณ 200 ไร่ บ้านเรือนได้รับความเสียหาย จำนวน 7 คริวเรือน โดยพื้นที่น้ำท่วมส่วนใหญ่เป็นพื้นที่การเกษตร สวนปาล์ม น้ำมัน และสวนยางพารา การระบายน้ำยังระบายได้ช้า ต้องระบายน้ำไปลงแม่น้ำตาปี ซึ่งห่างออกไป 45 กม. สะพานสัญจรระหว่างหมู่บ้านยังไม่สามารถใช้งานได้ ระดับน้ำบนผิวสะพานสูงประมาณ 1.00 ม.

**แนวโน้มและการคาดการณ์** ปัจจุบันยังมีฝนตกในพื้นที่ คาดว่าหากไม่มีปริมาณฝนตกเพิ่ม จะเข้าสู่สภาวะปกติภายใน 1-2 วัน

#### **การให้ความช่วยเหลือและการบริหารจัดการน้ำในพื้นที่**

โครงการชลประทานนครศรีธรรมราช ได้จัดเจ้าหน้าที่เฝ้าระวังติดตามสถานการณ์อย่างใกล้ชิด และได้เตรียมเครื่องจักร เครื่องมือ หากเกิดสถานการณ์ฉุกเฉิน ให้พร้อมเพื่อการช่วยเหลือได้ทันที และได้มอบหมายให้ฝ่ายส่งน้ำและบำรุงรักษาที่ 2 ที่ดูแลพื้นที่ชลประทานที่รับผิดชอบ ติดตามสถานการณ์และเฝ้าระวัง เพื่อให้ข้อมูลสถานการณ์น้ำและให้การช่วยเหลือต่อไป