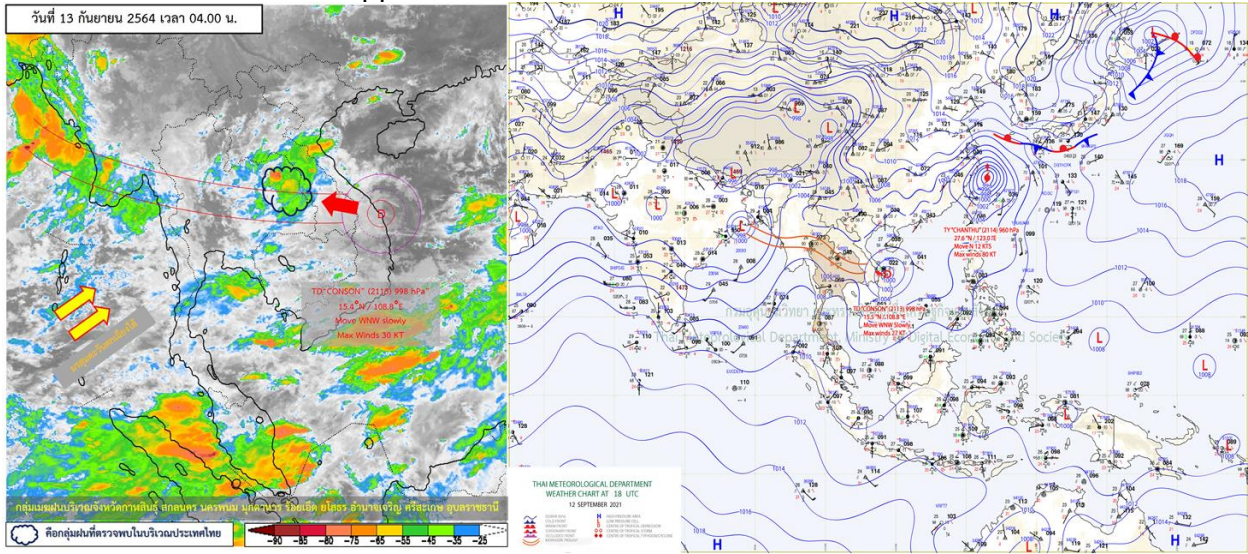




รายงานสรุปศูนย์ปฏิบัติการน้ำอัจฉริยะ
เรื่อง สถานการณ์น้ำและการเฝ้าระวัง
ประจำวันจันทร์ที่ 13 กันยายน พ.ศ. 2564

1. สภาพอากาศและปริมาณฝน

1.1 สภาพอากาศ (กรมอุตุนิยมวิทยา)



บริเวณภาคตะวันออกเฉียงเหนือมีฝนตกหนักถึงหนักมากบางพื้นที่ ส่วนภาคเหนือ ภาคตะวันออก และภาคใต้ฝั่งตะวันตกมีฝนตกหนักบางแห่ง เนื่องจากร่องมรสุมกำลังแรงพาดผ่านภาคเหนือ และภาคตะวันออกเฉียงเหนือ เข้าสู่พายุดีเปรสชัน “โกนเซิน” บริเวณประเทศเวียดนามตอนกลาง ประกอบกับมรสุมตะวันตกเฉียงใต้ที่พัดปกคลุมทะเลอันดามัน ภาคใต้ และอ่าวไทยมีกำลังแรง สำหรับพายุดีเปรสชัน “โกนเซิน” (CONSON) บริเวณชายฝั่งของเมืองกวางงาย ประเทศเวียดนาม มีแนวโน้มจะอ่อนกำลังลงเป็นหย่อมความกดอากาศต่ำกำลังแรงในระยะต่อไป ส่งผลทำให้ภาคตะวันออกเฉียงเหนือมีฝนตกหนักถึงหนักมากบางแห่ง

1.2 สภาพฝน

ปริมาณฝนสูงสุด 5 อันดับ จากสำนักงานทรัพยากรน้ำแห่งชาติ เวลา 07.00 น. วันที่ 13 ก.ย.64 ถึงเวลา 07.00 น. วันที่ 13 ก.ย.64 ตามลำดับ ดังนี้

1. อ.เมืองสกลนคร จ.สกลนคร	วัดปริมาณฝนได้	99.3	มม.
2. อ.ห้วยผึ้ง จ.กาฬสินธุ์	วัดปริมาณฝนได้	62.0	มม.
3. อ.ลี้ จ.ลำพูน	วัดปริมาณฝนได้	61.0	มม.
4. อ.เมืองสตูล จ.สตูล	วัดปริมาณฝนได้	57.2	มม.
5. อ.ภูพาน จ.สกลนคร	วัดปริมาณฝนได้	55.0	มม.

2. สถานการณ์น้ำท่าและสภาพน้ำในอ่างเก็บน้ำ

2.1 สถานการณ์น้ำท่าในลุ่มน้ำต่างๆ (ข้อมูล วันที่ 13 ก.ย. 64 เวลา 06.00 น.)

แม่ น้ำ	สถานี	ที่ตั้งสถานี	คลัง	ความจุ	ระดับน้ำ	ปริมาณน้ำ		ต่ำ(-) สูง(+) กว่าคลัง	อยู่ใน เกณฑ์	แนวโน้ม	
						วันนี้	เมื่อวาน				
			ม.	ม. ³ /วิ.	ม.	ม. ³ /วิ.	ม. ³ /วิ.				
1. ปิง	P.1	สะพานนารัฐ อำเภอเมือง	จังหวัดเชียงใหม่	3.70	445	1.35	8.85	14.60	-2.35	น้อย	ลดลง
	P.7A	สะพานบ้านห้วยยาง อำเภอเมือง	จังหวัดกำแพงเพชร	5.34	3,000	2.46	782.50	938.00	-2.88	ปกติ	ลดลง
	P.17	บ้านท่าจี้ อำเภอบรรพตพิสัย	จังหวัดนครสวรรค์	39.80	2,990	37.29	922.00	840.00	-2.51	ปกติ	เพิ่มขึ้น
2. วัง	W.1C	สะพานเสตุวารี อำเภอเมือง	จังหวัดลำปาง	5.20	651	-0.13	4.06	6.58	-5.33	น้อย	ทรงตัว
3. ยม	Y.1C	สะพานบ้านน้ำโค้ง อำเภอเมือง	จังหวัดแพร่	8.20	993	1.24	58.10	125.40	-6.96	น้อย	ลดลง
4. น่าน	N.1	หน้าสำนักงานป่าไม้ อำเภอเมือง	จังหวัดน่าน	7.00	1,217	0.89	89.00	90.00	-6.11	น้อย	ลดลง
	N.5A	สะพานเอกาทศรถ อำเภอเมือง	จังหวัดพิษณุโลก	10.37	1,365	4.62	434.20	465.80	-5.75	ปกติ	ลดลง
	N.67	สะพานบ้านเกษไชย อำเภอชุมแสง	จังหวัดนครสวรรค์	28.30	1,579	24.77	787.00	610.00	-3.53	ปกติ	เพิ่มขึ้น
5. เจ้าพระยา	C.2	ค่ายจิระประวัติ อำเภอเมือง	จังหวัดนครสวรรค์	26.20	3,590	22.10	1827.00	1158.00	-4.10	ปกติ	เพิ่มขึ้น
	C.13	ท้ายเขื่อนเจ้าพระยา อำเภอสรรพยา	จังหวัดชัยนาท	16.34	2,840	11.64	1199.00	850.00	-4.70	ปกติ	เพิ่มขึ้น
6. ป่าสัก	S.28	ท้ายเขื่อนป่าสักชลสิทธิ์ อำเภอพัฒนานิคม	จังหวัดลพบุรี	31.46	1,175	16.20	*	*	-15.26	N/A	N/A
7. มูล	M.7	สะพานเสรีประชาธิปไตย อำเภอเมือง	จังหวัดอุบลราชธานี	7.00	2,300	4.22	919.00	919.00	-2.78	ปกติ	ทรงตัว
8. ซี	E.20A	บ้านน้ำฟ้าหาด อำเภอมหาชนะชัย	จังหวัดยโสธร	10.00	1,220	7.26	515.60	491.00	-2.74	ปกติ	เพิ่มขึ้น
	B.9	บ้านสาระเห็ด อำเภอท่ายาง	จังหวัดเพชรบุรี	6.60	355	2.47	16.75	14.25	-4.13	น้อย	เพิ่มขึ้น
9. เพชรบุรี	B.6A	สะพานท่าเกวียน อำเภอแก่งกระจาน	จังหวัดเพชรบุรี	6.00	260	0.95	4.00	5.30	-5.05	น้อย	ลดลง
	B.15	สะพานเทศบาล อำเภอเมือง	จังหวัดเพชรบุรี	5.40	150	1.30	16.00	22.80	-4.10	น้อย	ลดลง
10. ทะเลสาบสงขลา	X.44	คลองอูตะเกา อำเภอหาดใหญ่	จังหวัดสงขลา	7.40	532	0.10	9.00	15.60	-7.30	น้อย	ลดลง
	X.170	บ้านคลองลำ อำเภอศรีนครินทร์	จังหวัดพัทลุง	25.20	295	20.82	7.70	8.05	-4.38	น้อย	ลดลง
11. ภาคใต้ฝั่งตะวันออก	X.180	สะพานเทศบาล อำเภอเมือง	จังหวัดชุมพร	3.80	192	0.89	48.70	51.40	-2.91	ปกติ	ลดลง
	X.119A	สะพานสันต อำเภอสุโขทัย	จังหวัดนครราชสีมา	8.20	200	3.99	25.70	20.00	-4.21	น้อย	เพิ่มขึ้น
	X.53A	คลองชุมพร อำเภอเมือง	จังหวัดชุมพร	9.30	158	3.46	11.60	19.05	-5.84	น้อย	ลดลง
	X.212	คลองหลังสวน อำเภอหลังสวน	จังหวัดชุมพร	6.00	1,460	0.19	55.20	91.00	-5.81	น้อย	ลดลง
12. ภาคใต้ฝั่งตะวันตก	X.234	บ้านป่าหมาก อำเภอเมือง	จังหวัดตรัง	6.40	434	2.58	131.80	178.80	-3.82	ปกติ	ลดลง

○ น้ำเก็บกักประเทศ (อ่างเก็บน้ำขนาดใหญ่) ณ วันที่ 13 กันยายน

- ปี 2558 มีน้ำ 35,648 ล้าน ลบ.ม. คิดเป็น 51%
- ปี 2559 มีน้ำ 38,385 ล้าน ลบ.ม. คิดเป็น 54%
- ปี 2563 มีน้ำ 34,278 ล้าน ลบ.ม. คิดเป็น 48%
- ปี 2564 มีน้ำ 39,990 ล้าน ลบ.ม. คิดเป็น 56%
- ปี 2564 **มากกว่า** ปี 2558 จำนวน 4,342 ล้าน ลบ.ม.
- ปี 2564 **มากกว่า** ปี 2559 จำนวน 1,605 ล้าน ลบ.ม.
- ปี 2564 **มากกว่า** ปี 2563 จำนวน 5,712 ล้าน ลบ.ม.

○ น้ำเก็บกักในลุ่มเจ้าพระยา ณ วันที่ 13 กันยายน

- ปี 2558 มีน้ำ 8,867 ล้าน ลบ.ม. คิดเป็น 36%
- ปี 2559 มีน้ำ 12,072 ล้าน ลบ.ม. คิดเป็น 49%
- ปี 2563 มีน้ำ 10,046 ล้าน ลบ.ม. คิดเป็น 40%
- ปี 2564 มีน้ำ 9,578 ล้าน ลบ.ม. คิดเป็น 39%
- ปี 2564 **มากกว่า** ปี 2558 จำนวน 711 ล้าน ลบ.ม.
- ปี 2564 **น้อยกว่า** ปี 2559 จำนวน 2,494 ล้าน ลบ.ม.
- ปี 2564 **น้อยกว่า** ปี 2563 จำนวน 468 ล้าน ลบ.ม.

2.2 สภาพน้ำเก็บกักในอ่างเก็บน้ำขนาดใหญ่ (ข้อมูล วันที่ 13 ก.ย. 64)

ภาค อ่างเก็บน้ำเขื่อน	ความจุ ที่ รนส. (ล้าน ม. ³)	ความจุ ที่ รนท. (ล้าน ม. ³)	ความจุ น้ำ ใช้การ (ล้าน ม. ³)	ณ วันนี้							ปริมาณน้ำ ไหลลง วันนี้ (ล้าน ม. ³)	ปริมาณน้ำ ระบาย วันนี้ (ล้าน ม. ³)
				ปี 2563		ปี 2564						
				ปริมาตร (ล้าน ม. ³)	% รณท.	ปริมาตร (ล้าน ม. ³)	% รณท.	ปริมาตรใช้การ (ล้าน ม. ³)	% รณท.	% ใช้การ		
ภาคเหนือ												
ภูมิพล*	13,462	13,462	9,662	4,552	34	5,080	38	1,280	10	13	89.35	0.50
สิริกิติ์*	10,508	9,510	6,660	5,153	54	3,799	40	949	10	14	19.13	0.00
แม่จันตสมบูรณชล	323	265	253	123	46	94	35	82	31	32	0.18	0.00
แม่กวางอุดมธารา	295	263	249	104	40	50	19	36	14	14	0.71	0.04
กิวลม	106	106	103	59	55	56	53	53	50	52	1.65	0.67
กิวคองหมา	209	170	164	98	58	58	34	52	31	32	0.47	0.27
แควน้อยบำรุงแดน	1,080	939	896	275	29	477	51	434	46	48	30.59	0.33
แม่มอก	110	110	94	25	23	107	97	91	83	97	2.56	0.32
รวมภาคเหนือ	26,093	24,825	18,080	10,389	42	9,722	39	2,977	12	16	144.64	2.13
ภาคตะวันออกเฉียงเหนือ												
ห้วยหลวง	136	136	129	44	32	50	37	44	32	34	0.59	0.11
น้ำอูน	780	520	475	231	44	229	44	184	35	39	0.85	0.11
น้ำพุง*	200	165	157	57	35	63	38	55	33	35	0.64	0.00
จุฬารัตน์*	181	164	127	60	37	103	63	66	40	52	1.30	0.53
อุบลรัตน์*	4,640	2,431	1,850	464	19	814	33	233	10	13	26.77	1.01
ลำปาว	2,450	1,980	1,880	771	39	677	34	577	29	31	15.84	2.64
ลำตะคอง	445	314	292	101	32	227	72	205	65	70	2.36	1.90
ลำพระเพลิง	242	155	154	39	25	132	85	131	84	85	1.90	4.59
มูลบน	350	141	134	27	19	112	79	105	74	78	1.06	0.54
ลำแซะ	325	275	268	43	16	188	68	181	66	68	4.11	0.03
ลำนางรอง	197	121	118	20	17	69	57	65	54	55	0.20	0.00
สิรินธร*	1,966	1,966	1,135	1,239	63	1,404	71	573	29	50	38.87	7.77
รวมภาค ตอน.	11,911	8,368	6,718	3,096	37	4,068	49	2,418	29	36	94.49	19.23
ภาคกลาง												
ป่าสักชลสิทธิ์	960	960	957	66	7	221	23	218	23	23	12.55	0.00
ทับเสลา	190	160	143	35	22	54	34	37	23	26	1.34	0.00
กระเสี้ยว	390	299	259	63	21	130	44	90	30	35	1.96	0.04
รวมภาคกลาง	1,540	1,419	1,359	164	12	405	29	345	24	25	15.85	0.04
ภาคตะวันตก												
ศรีนครินทร์*	18,770	17,745	7,480	11,888	67	13,043	74	2,778	16	37	60.16	6.14
วชิราลงกรณ*	11,000	8,860	5,848	3,949	45	6,511	73	3,499	39	60	37.84	11.06
รวมภาคตะวันตก	29,770	26,605	13,328	15,837	60	19,554	73	6,277	24	47	98.00	17.20
ภาคตะวันออก												
ขุนด่านปราการชล	225	224	219	127	57	181	81	176	79	80	1.96	2.18
คลองสิียด	450	420	390	71	17	132	31	102	24	26	1.12	0.01
บางพระ	127	117	105	29	25	49	42	37	32	35	0.01	0.23
หนองปลาไหล	206	164	150	140	85	140	85	126	77	84	1.06	0.00
ประแสร์	322	295	275	126	43	252	86	232	79	85	1.92	0.00
นฤปดินทรจินดา	338	295	276	120	41	247	84	228	77	83	1.85	4.87
รวมภาคตะวันออก	1,668	1,515	1,415	613	40	1,001	66	902	60	64	7.91	7.29
ภาคใต้												
แก่งกระจาน	900	710	645	228	32	493	69	428	60	66	4.97	0.86
ปราณบุรี	490	391	373	121	31	246	63	228	58	61	3.84	2.01
รัชชประภา*	6,144	5,639	4,287	2,837	50	3,802	67	2,451	43	57	16.17	4.47
บางลา*	1,590	1,454	1,178	993	68	699	48	422	29	36	2.34	2.94
รวมภาคใต้	9,124	8,194	6,484	4,180	51	5,239	64	3,529	43	54	27.33	10.29
รวมทั้งประเทศ	80,106	70,926	47,384	34,278	48	39,990	56	16,448	23	35	388.22	56.17

ต่ำกว่า 30 %
รวม 2 แห่ง

ตั้งแต่ 31 - 50 %
รวม 14 แห่ง

ตั้งแต่ 51 - 80 %
รวม 13 แห่ง

มากกว่า 80 %
รวม 6 แห่ง

2.3 สภาพน้ำในอ่างเก็บน้ำ 4 เขื่อนหลักกลุ่มเจ้าพระยา (ข้อมูล วันที่ 13 ก.ย. 64)

สภาพน้ำในอ่างเก็บน้ำ ภูมิพล สิริกิติ์ แควน้อยฯ และป่าสักฯ วันที่ 13 กันยายน 2564

อ่างเก็บน้ำ	ปริมาณน้ำในอ่างฯ		ปริมาณน้ำใช้การได้		ปริมาณน้ำไหลลงอ่างฯ		ปริมาณน้ำระบาย		รับน้ำได้อีก	เปรียบเทียบน้ำใช้การ น้อยกว่า / + มากกว่า ปี 2559
	ปริมาณน้ำ	% ความจุ	ปริมาณน้ำ	% ใช้การ	วันนี้	เมื่อวาน	วันนี้	เมื่อวาน		
ภูมิพล	5,080	38	1,280	13	89.35	95.41	0.50	0.50	8,382	204
สิริกิติ์	3,799	40	949	14	19.13	34.46	0.00	0.00	5,711	-2,591
ภูมิพล+สิริกิติ์	8,880	39	2,230	14	108.48	129.87	0.50	0.50	14,092	-2,387
แควน้อยฯ	477	51	434	48	30.59	27.76	0.33	1.12	462	65
ป่าสักชลสิทธิ์	221	23	218	23	12.55	15.62	0.00	0.00	739	-172
รวมทั้งหมด	9,578	39	2,882	16	151.62	173.25	0.83	1.62	15,293	-2,494

(หน่วย : ล้าน ลบ.ม.)

2.4 สถานการณ์น้ำลุ่มน้ำเจ้าพระยา

แม่น้ำปิง ปริมาณน้ำไหลผ่านที่สถานี P.17 อ.บรรพตพิสัย จ.นครสวรรค์ วัดได้ 922.00 ลบ.ม./วินาที (เมื่อวาน 840.00 ลบ.ม./วินาที) ต่ำกว่าตลิ่ง 2.51 เมตร มี**แนวโน้มลดลง**

แม่น้ำน่าน ปริมาณน้ำไหลผ่านที่สถานี N.67 อ.ชุมแสง จ.นครสวรรค์ วัดได้ 787.00 ลบ.ม./วินาที (เมื่อวาน 610.00 ลบ.ม./วินาที) ต่ำกว่าตลิ่ง 3.53 เมตร มี**แนวโน้มเพิ่มขึ้น**

แม่น้ำเจ้าพระยา ปริมาณน้ำไหลผ่านที่สถานี C.2 อ.เมืองนครสวรรค์ วัดได้ 1,827.00 ลบ.ม./วินาที (เมื่อวาน 1,158.00 ลบ.ม./วินาที) ต่ำกว่าตลิ่ง 4.10 เมตร มี**แนวโน้มเพิ่มขึ้น** และมีปริมาณน้ำไหลผ่านท้ายเขื่อนเจ้าพระยา (C.13) ในอัตรา 1,199.00 ลบ.ม./วินาที (เมื่อวาน 850.00 ลบ.ม./วินาที) ไหลผ่านสถานีวัดน้ำ C.29A อ.บางไทร มีปริมาณน้ำไหลผ่านเฉลี่ย 1,235.00 ลบ.ม./วินาที (เมื่อวาน 727.00 ลบ.ม./วินาที)

2.5 สภาพน้ำในอ่างเก็บน้ำขนาดกลาง (ข้อมูล วันที่ 13 ก.ย. 64)

ข้อมูลวันที่ 13 กันยายน 2564																			
สรุปอ่างขนาดกลางที่มีปริมาณในช่วง <=30 % 31 - 50 % >50-80% >80 - 100 % และ >100 %																			
ภาค	จำนวน	31 - 50 %				>50-80%				>80 - 100 %				>100 %					
		สขป.	จำนวน	ภาค	จำนวน	สขป.	จำนวน	ภาค	จำนวน	สขป.	จำนวน	ภาค	จำนวน	สขป.	จำนวน				
เหนือ	17	1	6	เหนือ	20	1	5	เหนือ	21	1	3	เหนือ	15	1	1	เหนือ	2	1	0
		2	8			2	11			2	9			2	10			2	1
		3	1			3	1			3	2			3	1			3	0
		4	2			4	3			4	7			4	3			4	1
ตะวันออกเฉียงเหนือ	30	5	10	ตะวันออกเฉียงเหนือ	71	5	15	ตะวันออกเฉียงเหนือ	67	5	17	ตะวันออกเฉียงเหนือ	38	5	10	ตะวันออกเฉียงเหนือ	12	5	1
		6	8			6	17			6	17			6	8			6	2
		7	4			7	20			7	9			7	11			7	3
		8	8			8	19			8	24			8	9			8	6
ตะวันออกเฉียง	5	5	ตะวันออกเฉียง	6	6	ตะวันออกเฉียง	16	16	ตะวันออกเฉียง	16	16	ตะวันออกเฉียง	8	8	ตะวันออกเฉียง	8	8		
กลาง	3	10	3	กลาง	5	10	4	กลาง	10	10	9	กลาง	3	10	2	กลาง	1	10	1
		11	0			11	0			11	0			11	0			11	0
		12	0			12	1			12	1			12	1			12	0
ตะวันตก	1	1	ตะวันตก	0	0	ตะวันตก	5	5	ตะวันตก	1	1	ตะวันตก	1	1	ตะวันตก	0	0		
ใต้	2	14	2	ใต้	14	14	6	ใต้	14	14	7	ใต้	9	14	2	ใต้	0	14	0
		15	0			15	2			15	4			15	7			15	0
		16	0			16	5			16	3			16	0			16	0
		17	0			17	1			17	0			17	0			17	0
		รวม	58			58	รวม			116	116			รวม	133			133	รวม

รวมทั้งหมด 412 แห่ง



3. แผน-ผลการบริหารจัดการน้ำฤดูฝน ปี 2564 ข้อมูล ณ วันที่ 13 ก.ย. 64

ลุ่มน้ำ	แผนจัดสรรน้ำ (ล้าน ลบ.ม.)	ผลจัดสรรน้ำ (ล้าน ลบ.ม.)	คงเหลือน้ำที่ต้องจัดสรร (ล้าน ลบ.ม.)
ทั้งประเทศ (1 พ.ค. 64 – 31 ต.ค. 64)	12,935	12,877 (100%)	58 (0%)
เจ้าพระยา (4 เขื่อน) (1 พ.ค. 64 – 31 ต.ค. 64)	2,800	3,571 (128%)	เกินแผนจัดสรรน้ำ 771 (-28%)
แม่กลอง (1 ก.ค. 64 - 31 ธ.ค. 64)	2,800	1,319 (47%)	1,481 (53%)

หมายเหตุ *แผนจัดสรรน้ำ เป็นการจัดสรรน้ำจากน้ำชลประทาน*****

4. การเพาะปลูก (ข้อมูล ณ วันที่ 8 ก.ย.64)

- **การเพาะปลูกข้าวนาปรัง ปี 2563/64**

- ทั้งประเทศ แผนเพาะปลูกข้าวนาปรัง 1.90 ล้านไร่ **เพาะปลูก 5.56 ล้านไร่** ผลเก็บเกี่ยว 5.45 ล้านไร่
คงเหลือการเก็บเกี่ยว 0.11 ล้านไร่

- **การเพาะปลูกข้าวนาปี 2564**

- ทั้งประเทศ แผนเพาะปลูก 16.83 ล้านไร่ **เพาะปลูกแล้ว 14.87 ล้านไร่** คิดเป็นร้อยละ 88.34 ของแผนฯ
ผลเก็บเกี่ยว 3.66 ล้านไร่

- ลุ่มน้ำเจ้าพระยา แผนเพาะปลูก 7.97 ล้านไร่ **เพาะปลูกแล้ว 6.79 ล้านไร่** คิดเป็นร้อยละ 85.21 ของแผนฯ
ผลเก็บเกี่ยว 3.18 ล้านไร่

- **การเพาะปลูกข้าวนาปี 2564 ลุ่มต่ำเจ้าพระยา 13 ท่ง**

- พื้นที่ลุ่มต่ำบางระกำ แผนเพาะปลูก 0.265 ล้านไร่ **เพาะปลูกแล้ว 0.265 ล้านไร่** ผลเก็บเกี่ยว 0.265 ล้านไร่

- พื้นที่ลุ่มต่ำเจ้าพระยา 12 ท่งตอนล่าง แผนเพาะปลูก 1.14 ล้านไร่ **เพาะปลูกแล้ว 1.289 ไร่** ผลเก็บเกี่ยว
0.783 ล้านไร่ คงเหลือการเก็บเกี่ยว 0.241 ล้านไร่

- รวมพื้นที่ลุ่มต่ำ 13 ท่ง แผนเพาะปลูก 1.41 ล้านไร่ **เพาะปลูกแล้ว 1.289 ล้านไร่** ผลเก็บเกี่ยว 1.048
ล้านไร่ คงเหลือการเก็บเกี่ยว 0.241 ล้านไร่

5. วิเคราะห์สถานการณ์

5.1 คาดการณ์ปริมาณฝนจากแบบจำลองบรรยากาศจากกรมอุตุนิยมวิทยา (3วันล่วงหน้า)

- วันที่ 13 ก.ย. 64 (13 ก.ย. 64 เวลา 07.00 น. – 14 ก.ย. 64 เวลา 07.00 น.) มีฝนตกปานกลาง (10.1-35.0 มม.) บริเวณพื้นที่ จ.แม่ฮ่องสอน จ.ตาก จ.เชียงใหม่ จ.เชียงราย จ.ลำพูน จ.ลำปาง จ.น่าน จ.สุโขทัย จ.เพชรบูรณ์ จ.อุดรธานี จ.กาฬสินธุ์ จ.มุกดาหาร จ.สุรินทร์ จ.ชัยภูมิ จ.อุทัยธานี จ.ชัยนาท จ.สิงห์บุรี จ.อ่างทอง จ.กรุงเทพมหานคร จ.นครนายก จ.จันทบุรี จ.กาญจนบุรี จ.ราชบุรี จ.เพชรบุรี จ.ระนอง จ.พังงา จ.สุราษฎร์ธานี จ.กระบี่ จ.นครศรีธรรมราช จ.ตรัง จ.สตูล จ.สงขลา จ.ปัตตานี จ.ยะลา และจ.นราธิวาส มีฝนตกหนัก (35.1-90.0 มม.) บริเวณพื้นที่ จ.กำแพงเพชร จ.นครพนม จ.อุบลราชธานี จ.ศรีสะเกษ จ.สระบุรี และจ.ตราด

- วันที่ 14 ก.ย. 64 (14 ก.ย. 64 เวลา 07.00 น. – 15 ก.ย. 64 เวลา 07.00 น.) มีฝนตกปานกลาง (10.1-35.0 มม.) บริเวณพื้นที่ ภาคเหนือ ภาคตะวันออกเฉียงเหนือ ภาคกลาง ภาคตะวันออก ภาคตะวันตก และในพื้นที่ จ.พังงา จ.สุราษฎร์ธานี จ.นครศรีธรรมราช จ.ตรัง จ.สตูล จ.สงขลา จ.ปัตตานี จ.ยะลา และจ.นราธิวาส มีฝนตกหนัก (35.1-90.0 มม.) บริเวณพื้นที่ จ.พะเยา จ.น่าน จ.เลย จ.อุดรธานี จ.บึงกาฬ จ.หนองบัวลำภู จ.ขอนแก่น จ.ชัยภูมิ จ.มหาสารคาม จ.ยโสธร จ.อำนาจเจริญ จ.ชัยนาท จ.พระนครศรีอยุธยา จ.กรุงเทพมหานคร จ.สมุทรปราการ จ.จันทบุรี จ.กาญจนบุรี และจ.ระนอง มีฝนตกหนักมาก (มากกว่า 90.0 มม.) บริเวณพื้นที่ จ.อุบลราชธานี และ จ.ตราด

- วันที่ 15 ก.ย. 64 (15 ก.ย. 64 เวลา 07.00 น. – 16 ก.ย. 64 เวลา 07.00 น.) มีฝนตกปานกลาง (10.1-35.0 มม.) บริเวณพื้นที่ ภาคเหนือ ภาคตะวันออกเฉียงเหนือ ภาคกลาง ภาคตะวันออก ภาคตะวันตก และในพื้นที่ จ.ชุมพร จ.สุราษฎร์ธานี จ.พังงา และจ.นครศรีธรรมราช มีฝนตกหนัก (35.1-90.0 มม.) บริเวณพื้นที่ ภาคเหนือ ภาคตะวันออกเฉียงเหนือ ภาคตะวันตก และในพื้นที่ จ.นครสวรรค์ จ.อุทัยธานี จ.ลพบุรี จ.สระบุรี จ.จันทบุรี จ.ตราด และจ.ระนอง มีฝนตกหนักมาก (มากกว่า 90.0 มม.) บริเวณพื้นที่ จ.เชียงใหม่ จ.ตาก จ.ลำพูน จ.ลำปาง จ.สุโขทัย จ.อุดรดิตถ์ จ.พิษณุโลก จ.พิจิตร จ.เพชรบูรณ์ จ.นครสวรรค์ จ.ชัยภูมิ จ.ขอนแก่น จ.กาฬสินธุ์ จ.ยโสธร และจ.อุบลราชธานี

5.2 คาดการณ์ปริมาณน้ำ (วันที่ 14 ก.ย. 64)

คาดการณ์ปริมาณน้ำไหลผ่านลุ่มน้ำปิงที่สถานี P.17 อ.บรรพตพิสัย จ.นครสวรรค์ จะมีปริมาณน้ำไหลผ่าน 826.00 ลบ.ม./วินาที มีแนวโน้มลดลง ลุ่มน้ำน่านที่สถานี N.67 อ.ชุมแสง จ.นครสวรรค์ จะมีปริมาณน้ำไหลผ่าน 870.00 ลบ.ม./วินาที มีแนวโน้มเพิ่มขึ้น โดยจะทำให้ในลุ่มน้ำเจ้าพระยาที่สถานี C.2 อ.เมืองนครสวรรค์ จ.นครสวรรค์ จะมีปริมาณน้ำไหลผ่าน 1,880.00 ลบ.ม./วินาที มีแนวโน้มเพิ่มขึ้น

6. รายงานสถานการณ์ค่าความเค็ม (ข้อมูล วันที่ 13 ก.ย. 64 เวลา 07:00 น.)

แม่น้ำ	สถานีเฝ้าระวัง	เกณฑ์เฝ้าระวัง (กรัม/ลิตร)	ค่าความเค็ม (กรัม/ลิตร)
เจ้าพระยา	ประปาสำแล	0.25	0.13 (ปกติ)
ปราจีน-บางปะกง	บางคาง	2	0.03 (ปกติ)
ท่าจีน	ด้านนอกคลองจินดา	0.75	0.30 (ปกติ)
	ด้านในคลองจินดา	0.75	0.38 (ปกติ)
แม่กลอง	ปากคลองดำเนินสะดวก	2	0.13 (ปกติ)

7. สถานการณ์อุทกภัยปี 2564 และการให้ความช่วยเหลือ

สถานการณ์พื้นที่ประสบอุทกภัย จำนวน 10 จังหวัด ได้แก่ จังหวัดสุโขทัย กำแพงเพชร เลย ขอนแก่น นครราชสีมา สมุทรปราการ ปราจีนบุรี เพชรบูรณ์ นครศรีธรรมราช และฉะเชิงเทรา

สถานการณ์อุทกภัย

1. จังหวัดสุโขทัย

สาเหตุ อธิปไตยร่องมรสุมพาดผ่านภาคเหนือ และภาคกลางตอนบน เข้าสู่หย่อมความกดอากาศต่ำบริเวณทะเลจีนใต้ ประกอบกับมรสุมตะวันตกเฉียงใต้ที่พัดปกคลุมทะเลอันดามัน เริ่มมีกำลังแรงขึ้น ทำให้มีฝนตกหนักในหลายพื้นที่จังหวัดสุโขทัย วัดปริมาณฝนเฉลี่ยได้ 64.80 มิลลิเมตร (วันที่ 8 ก.ย.64 เวลา 07.00 น.) ทำให้เกิดผลกระทบน้ำหลากในบางพื้นที่

สถานการณ์ปัจจุบัน พื้นที่ด้านท้ายอ่างเก็บน้ำแม่มอก บริเวณคลองแม่บ่อทอง ต.กลางดง อ.ทุ่งเสลี่ยม มีน้ำป่าไหลหลากลงคลองส่งน้ำแม่บ่อทอง เข้าท่วมพื้นที่การเกษตร แต่ยังไม่ได้รับความเสียหาย โดยอ่างเก็บน้ำแม่มอก ความจุที่ระดับเก็บกัก 110 ล้าน ลบ.ม. ปัจจุบันมีปริมาตร 105.24 ล้าน ลบ.ม. คิดเป็นร้อยละ 96 โดยการระบายน้ำจะควบคุมไม่ให้มีผลกระทบต่อพื้นที่ด้านท้ายน้ำ ทั้งนี้โครงการชลประทานสุโขทัยคาดว่าอ่างเก็บน้ำแม่มอก จะมีน้ำไหลผ่านอาคารระบายน้ำล้นฉุกเฉิน (Emergency Spillway) ภายในวันที่ 12 กันยายน 2564

แนวโน้มและการคาดการณ์ ปัจจุบันสถานการณ์น้ำในพื้นที่ท่วมขังเริ่มลดลง หากไม่มีฝนตกลงมาเพิ่ม คาดว่าจะเข้าสู่ภาวะปกติภายใน 1-2 วัน

การให้ความช่วยเหลือและการบริหารจัดการน้ำในพื้นที่

โครงการชลประทานสุโขทัย มอบหมายเจ้าหน้าที่ลงพื้นที่ติดตามสถานการณ์น้ำท่วม และเตรียมพร้อมเครื่องจักรเครื่องมือ พร้อมให้ความช่วยเหลือในพื้นที่ที่ได้รับผลกระทบอย่างทั่วถึง ทั้งนี้ ควบคุมการระบายน้ำอ่างเก็บน้ำแม่มอก ไม่ให้เกิดผลกระทบต่อพื้นที่ด้านท้ายอ่างเก็บน้ำ

2. จังหวัดกำแพงเพชร

สาเหตุ จากอิทธิพลจากร่องมรสุมพาดผ่านภาคเหนือ และภาคกลางตอนบน เข้าสู่หย่อมความกดอากาศต่ำบริเวณทะเลจีนใต้ ทำให้มีฝนตกหนักบางพื้นที่ในจังหวัดกำแพงเพชรทำให้เกิดน้ำท่วมขังในบางพื้นที่

สถานการณ์ปัจจุบัน เกิดอุทกภัยในพื้นที่ 2 อำเภอ ได้แก่

1. พื้นที่บ้านหนองเต่าทอง หมู่ 12 ต.คลองขลุง อ.คลองขลุง จ.กำแพงเพชร จำนวน 20 หลังคาเรือน พื้นที่การเกษตร 200 ไร่

2. พื้นที่บ้านคลองแม่ระกา หมู่ 2 บ้านคลองสงการณ หมู่ 10 ต.ท่าไม้ อ.พรานกระต่าย จ.กำแพงเพชร

แนวโน้มและการคาดการณ์ หากไม่มีฝนตกเพิ่มเติม คาดว่าระดับน้ำจะสู่สภาวะปกติ ภายใน 1 – 2 วัน

การให้ความช่วยเหลือและการบริหารจัดการน้ำในพื้นที่

โครงการชลประทานกำแพงเพชร ได้ส่งเจ้าหน้าที่ลงพื้นที่ติดตามสถานการณ์น้ำท่วมในพื้นที่อุทกภัย และเตรียมพร้อมเครื่องจักรเครื่องมือ พร้อมให้ความช่วยเหลือในพื้นที่ที่ได้รับผลกระทบอย่างทันท่วงที และได้มีประสานกับหน่วยงานปกครองส่วนท้องถิ่นและราษฎร ได้กำจัดสิ่งกีดขวางทางน้ำต่างๆ เพื่อให้ความสามารถในการระบายน้ำเป็นไปได้อย่างมีประสิทธิภาพ

3. จังหวัดเลย

สาเหตุ อิทธิพลร่องมรสุมพาดผ่านภาคเหนือ และภาคกลางตอนบน ทำให้เกิดฝนตกหนักในพื้นที่อำเภอภูกระดึง ตั้งแต่วันที่ 8-10 ก.ย.64 ปริมาณฝนสูงสุดส่งผลให้ปริมาณน้ำในลำน้ำพองล้นตลิ่งและมีน้ำท่วมขังหลายแห่งในจังหวัดเลย

สถานการณ์ปัจจุบัน มีพื้นที่น้ำท่วม 3 อำเภอ ได้แก่

1. อ.ภูกระดึง บริเวณบ้านศรีฐาน บ้านนาน้อย บ้านน้ำพอง ต.ศรีฐาน บ้านนายาง ต.ภูกระดึง และ ต.ผานกแก้ว

2. อ.ด่านซ้าย บริเวณบ้านนาทุ่ม บ้านนามแห่ง บ้านนาท่าม บ้านนาหอ และบ้านนาเวียง

3. อ.นาแห้ว บริเวณบ้านนาซำทอง บ้านนาพระ และบ้านนาจาน

แนวโน้มและการคาดการณ์ ระดับน้ำในลำน้ำหมัน (อ.ด่านซ้าย และ อ.นาแห้ว) มีแนวโน้มลดลง และระบายน้ำได้ช้าเนื่องจากลำน้ำมีลักษณะแคบ และมีสิ่งปลูกสร้างขวางทางระบายน้ำ คาดว่าจะเข้าสู่สภาวะปกติภายใน 1-2 วัน

การให้ความช่วยเหลือและการบริหารจัดการน้ำในพื้นที่

โครงการชลประทานเลย เตรียมเครื่องสูบน้ำ 8 นิ้ว จำนวน 9 เครื่อง ผลักดันน้ำ 10 เครื่อง เพื่อช่วยเหลือในพื้นที่ พร้อมทั้งประสานงานกับผู้นำชุมชน องค์กรปกครองส่วนท้องถิ่น และกรมป้องกันและบรรเทาสาธารณภัย (ปภ.) เพื่อให้การช่วยเหลือและติดตามสถานการณ์อย่างใกล้ชิด

4. จังหวัดขอนแก่น

สาเหตุ เนื่องจากร่องมรสุมกำลังพาดผ่านภาคกลางและภาคตะวันออกเฉียงเหนือตอนล่าง ส่งผลให้ประเทศไทยเกิดฝนตกหนักในพื้นที่โครงการส่งน้ำและบำรุงรักษาพรม-เชิญ ตั้งแต่วันที่ 8 ก.ย.64 เป็นต้นมา จนเกิดน้ำไหลหลากจากเทือกเขาในพื้นที่ อ.ภูผาม่าน

สถานการณ์ปัจจุบัน มีพื้นที่น้ำท่วม 1 อำเภอ ได้แก่ อ.ภูผาม่าน โดยท่วมพื้นที่การเกษตรบริเวณบ้านสนามบิน ต.โนนสะอาด ต.ชุมแพ จำนวนประมาณ 80 ไร่

แนวโน้มและการคาดการณ์ คาดว่าจะเข้าสู่ปกติภายใน 1-2 วัน การให้ความช่วยเหลือและการบริหารจัดการน้ำในพื้นที่

โครงการชลประทานขอนแก่น สำนักงานชลประทานที่ 6 ประสานให้เจ้าหน้าที่ลงพื้นที่ตรวจสอบความเสียหายของประชาชนในพื้นที่ที่เกิดน้ำท่วม พร้อมทั้งแจ้งให้ประชาชนขนย้ายข้าวของขึ้นที่สูง เพื่อป้องกันความเสียหายจากปริมาณน้ำที่สูงขึ้น พร้อมทั้งประสานงานกับผู้นำชุมชน องค์กรปกครองส่วนท้องถิ่น และกรมป้องกันและบรรเทาสาธารณภัย (ปภ.) เพื่อให้การช่วยเหลือและติดตามสถานการณ์อย่างใกล้ชิด

5. จังหวัดนครราชสีมา

ลุ่มน้ำลำเชียงไกร

สาเหตุ เนื่องจากพื้นที่ลุ่มน้ำลำเชียงไกร ครอบคลุมพื้นที่ อ.ด่านขุนทด อ.พระทองคำ อ.โนนไทย และ อ.โนนสูง จ.นครราชสีมา ได้รับอิทธิพลจากร่องมรสุมพาดผ่าน ตั้งแต่วันที่ 26 ส.ค.64 - 7 ก.ย.64 เกิดฝนตกอย่างต่อเนื่อง ทำให้เกิดน้ำท่าในพื้นที่ลุ่มน้ำเป็นปริมาณมาก ส่งผลให้มีปริมาณน้ำไหลลงอ่างเก็บน้ำเพิ่มขึ้นอย่างรวดเร็ว

สถานการณ์ปัจจุบัน

1. อ่างเก็บน้ำลำเชียงไกร (ตอนบน) อ่างเขื่อนด่านขุนทด จังหวัดนครราชสีมา ปัจจุบัน (12 ก.ย.64) มีปริมาณน้ำในอ่างฯ 8.32 ล้านลูกบาศก์เมตร (99.08%) ระดับน้ำลดลงจากเมื่อวาน ปริมาณน้ำไหลลงอ่างฯ 0.31 ล้านลูกบาศก์เมตร มีปริมาณน้ำไหลล้นทางระบายน้ำล้นฉุกเฉิน 1.023 ลูกบาศก์เมตรต่อวินาที พื้นที่ลุ่มต่ำด้านท้ายอ่างฯ ที่ได้รับผลกระทบจากน้ำท่า (Side Flow) ในพื้นที่ ได้แก่ ตำบลกุดพิมาน ตำบลหนองบัวละคร ตำบลสระกระแซ้ อ่างเขื่อนด่านขุนทด

2. อ่างเก็บน้ำลำเชียงไกร (ตอนล่าง) อ่างเขื่อนโนนไทย จังหวัดนครราชสีมา ปัจจุบัน (12 ก.ย.64) มีปริมาณน้ำในอ่างฯ 29.85 ล้านลูกบาศก์เมตร (107.78%) ระดับน้ำเพิ่มขึ้น 0.04 เมตร ปริมาณน้ำไหลลงอ่างฯ 2.205 ล้านลูกบาศก์เมตรระบายน้ำ 17.493 ลูกบาศก์เมตรต่อวินาที พื้นที่ลุ่มต่ำด้านท้ายอ่างฯ ที่ได้รับผลกระทบ ได้แก่ ตำบลปลั่ง ตำบลกำปัง อ่างเขื่อนโนนไทย ตำบลโคกสูง อ่างเขื่อนเมือง ตำบลจันอัด ตำบลเมืองปราสาท อ่างเขื่อนโนนสูง และตำบลหนองบัวละคร อ่างเขื่อนด่านขุนทด (ซึ่งเป็นพื้นที่เหนืออ่างฯ)

แนวโน้มและการคาดการณ์

หากไม่มีฝนตกเพิ่มเติม ปริมาณน้ำท่าไหลลงอ่างเก็บน้ำจะลดลง และพื้นที่ท้ายอ่างฯ ที่ได้รับผลกระทบก็จะเข้าสู่ภาวะปกติภายใน 3-4 วัน

การให้ความช่วยเหลือและการบริหารจัดการน้ำในพื้นที่

โครงการชลประทานนครราชสีมา ติดตั้งเครื่องผลักดันน้ำในลำเชียงไกร จำนวน 2 แห่ง รวม 6 เครื่อง (จุดที่ 1 บ้านโคกกระพี ตำบลกำปัง อ่างเขื่อนโนนไทย 4 เครื่อง จุดที่ 2 ชุมชนบ้านบัว ตำบลโนนสูง อ่างเขื่อนโนนสูง 2 เครื่อง) พร้อมทั้งบริการจัดการน้ำให้อยู่ในเกณฑ์การบริหารจัดการน้ำของอ่างเก็บน้ำ (Rule Curve) เพื่อไม่ให้เกิดผลกระทบกับพื้นที่ท้ายอ่างฯ และประชาสัมพันธ์แจ้งเตือนการระบายน้ำให้ศูนย์บัญชาการเหตุการณ์ จังหวัดนครราชสีมา ผู้ว่าราชการจังหวัด นายอำเภอ องค์กรปกครองส่วนท้องถิ่น และประชาชนในพื้นที่ รับทราบสถานการณ์และแผนการบริหารจัดการน้ำ

ลุ่มน้ำมูล

สาเหตุ เนื่องจากอิทธิพลจากร่องมรสุมพาดผ่าน ตั้งแต่วันที่ 26 ส.ค.64 เป็นต้นมา ส่งผลให้เกิดฝนตกอย่างต่อเนื่องในพื้นที่จังหวัดนครราชสีมา

สถานการณ์ปัจจุบัน เกิดพื้นที่น้ำท่วม 1 อำเภอ ได้แก่ อ.โชคชัย บริเวณบ้านโนนสะอาด เนื่องจากปริมาณน้ำที่ล้นตลิ่งของแม่น้ำมูล บริเวณสถานีวัดน้ำ M.137 บ้านโนนสะอาด เมื่อเวลา 12.00 น. วันที่ 11 ก.ย.64

6. จังหวัดปราจีนบุรี

สาเหตุ จากอิทธิพลของร่องมรสุมร่องมรสุมพาดผ่านภาคกลาง ภาคตะวันออก และภาคตะวันออกเฉียงเหนือตอนล่าง เข้าสู่หย่อมความกดอากาศต่ำบริเวณทะเลจีนใต้ ทำให้เกิดฝนตกหนักถึงหนักมากในพื้นที่จังหวัดปราจีนบุรี ส่งผลให้ปริมาณน้ำในแม่น้ำปราจีนบุรีเพิ่มสูงขึ้นอย่างต่อเนื่อง

สถานการณ์ปัจจุบัน มีน้ำท่วม 1 อำเภอ ได้แก่ อ.กบินทร์บุรี เนื่องจากเกิดน้ำล้นตลิ่งของแม่น้ำปราจีนบุรี บริเวณชุมชนตลาดเก่า

แนวโน้มและการคาดการณ์ ปัจจุบันระดับน้ำยังเพิ่มสูงขึ้น ติดตามเฝ้าระวังสถานการณ์น้ำอย่างใกล้ชิด การให้ความช่วยเหลือและการบริหารจัดการน้ำในพื้นที่

โครงการชลประทานปราจีนบุรี ได้มอบหมายให้ฝ่ายส่งน้ำและบำรุงรักษาที่ 2 ติดตามสถานการณ์อย่างใกล้ชิด และให้เตรียมพร้อมเครื่องจักร-เครื่องมือ เพื่อเตรียมให้การช่วยเหลือต่อไป

7. จังหวัดเพชรบูรณ์

สาเหตุ จากอิทธิพลของร่องมรสุมพาดผ่านภาคกลาง ภาคตะวันออก และภาคตะวันออกเฉียงเหนือตอนล่าง เข้าสู่หย่อมความกดอากาศต่ำบริเวณทะเลจีนใต้ ทำให้เกิดฝนตกหนักในพื้นที่จังหวัดเพชรบูรณ์ ทำให้ปริมาณน้ำในแม่น้ำป่าสักเพิ่มสูงขึ้นอย่างต่อเนื่อง

สถานการณ์ปัจจุบัน มีพื้นที่น้ำท่วมขัง 1 อำเภอ ได้แก่ อำเภอหล่มสัก เนื่องจากเกิดน้ำล้นตลิ่งของแม่น้ำป่าสักที่สถานี S.3 อ.หล่มสัก เมื่อเวลา 18.00 น. วันที่ 9 ก.ย.64

แนวโน้มและการคาดการณ์ ปัจจุบันระดับน้ำยังเพิ่มสูงขึ้น ติดตามเฝ้าระวังสถานการณ์น้ำอย่างใกล้ชิด การให้ความช่วยเหลือและการบริหารจัดการน้ำในพื้นที่

โครงการชลประทานเพชรบูรณ์ ประสานเทศบาลเมืองหล่มสัก ให้แจ้งเตือนประชาชน (สัญญาณธงแดง) และเตรียมความพร้อมเครื่องสูบน้ำ 2 เครื่องในพื้นที่

8. จังหวัดสมุทรปราการ

สาเหตุ ตั้งแต่วันที่ 6 - 10 ก.ย.64 เกิดฝนตกหนักอย่างต่อเนื่องที่อำเภอบางบ่อ 210 มม. ส่งผลให้มีปริมาณน้ำสะสมในพื้นที่เป็นจำนวนมากและมีสถานการณ์น้ำล้นตลิ่ง

สถานการณ์ปัจจุบัน พื้นที่น้ำท่วมขัง 1 อำเภอ ได้แก่ อำเภอบางบ่อ และถนนเลียบบคลองพระองค์ไชยานุชิต เกิดน้ำท่วมขังรอการระบาย ระดับน้ำท่วมขังสูงประมาณ 0.20 - 0.30 เมตร และบริเวณที่ต่ำประมาณ 0.50 เมตร

แนวโน้มและการคาดการณ์ หากไม่มีฝนตกในพื้นที่เพิ่มขึ้น สถานการณ์จะกลับสู่สภาวะปกติภายใน 2 - 3 วัน

การให้ความช่วยเหลือและการบริหารจัดการน้ำในพื้นที่

โครงการชลประทานสมุทรปราการ ร่วมกับสำนักเครื่องจักรกล ติดตั้งเครื่องสูบน้ำรวม 10 เครื่อง และเครื่องผลักดันน้ำรวม 16 เครื่อง เพื่อตัดยอดน้ำให้ออกสู่แม่น้ำบางปะกงและออกสู่ทะเลอ่าวไทย แยกได้ดังนี้ ที่กลางคลองบางขนาก เครื่องผลักดันน้ำ จำนวน 4 เครื่อง กลางคลองนครเนื่องเขต เครื่องผลักดันน้ำ จำนวน 4 เครื่อง กลางคลองสำโรง เครื่องผลักดันน้ำ จำนวน 6 เครื่อง ปตร.ปากตะคลอง ขนาด 3 ลบ.ม/วินาที จำนวน 4 เครื่อง

ปตร.นางหงส์ ขนาด 3 ลบ.ม/วินาที จำนวน 3 เครื่อง ขนาด 10 นิ้ว 4 เครื่อง และ ปตร.ชลหารพิจิตร ขนาด 3.5 ลบ.ม/วินาที จำนวน 3 เครื่อง พร้อมเร่งเดินเครื่องสูบน้ำบริเวณสถานีสูบน้ำชลหารพิจิตร และสถานีสูบน้ำตามแนวคลองชายทะเล รวมทั้งหมด จำนวน 9 แห่ง รวมระบายน้ำออกสู่อ่างน้ำบางปะกง 13.69 ล้าน ลบ.ม. อ่าวไทย 0.84 ล้าน ลบ.ม. รวมระบายน้ำออกจากพื้นที่ 14.53 ล้าน ลบ.ม.

9. จังหวัดนครศรีธรรมราช

สาเหตุ เนื่องจากอิทธิพลของลมมรสุมตะวันตกเฉียงใต้ ทำให้มีฝนตกในพื้นที่จังหวัดนครศรีธรรมราช และจังหวัดกระบี่ ซึ่งเป็นต้นน้ำของคลองสินปุน ส่งผลให้ระดับน้ำในคลองสินปุนเพิ่มระดับขึ้น

สถานการณ์ปัจจุบัน มีพื้นที่น้ำท่วมขัง 1 อำเภอ ได้แก่ อำเภอทุ่งใหญ่ โดยปริมาณน้ำในคลองสินปุนเอ่อท่วมสะพานบ้านหนองหว้า ถนนหนองหว้า-คลองสินปุน (มะม่วงเอน) หมู่ที่ 5 ตำบลกุแหร อำเภอทุ่งใหญ่ พื้นที่น้ำท่วมขังประมาณ 50 ไร่ (ลดลงจาก 200 ไร่) บ้านเรือนได้รับความเสียหาย จำนวน 7 ครั้วเรือน โดยพื้นที่น้ำท่วมส่วนใหญ่เป็นพื้นที่การเกษตร สวนปาล์ม น้ำมัน และสวนยางพารา การระบายน้ำยังระบายได้ช้า ต้องระบายน้ำไปลงแม่น้ำตาปี ซึ่งห่างออกไป 45 กม. สะพานสัญจรระหว่างหมู่บ้านสามารถสัญจรผ่านได้แล้ว ระดับน้ำบนผิวสะพานสูงประมาณ 0.25 ม. (ลดลงจาก 1.00 ม.)

แนวโน้มและการคาดการณ์ ปัจจุบันยังมีฝนตกในพื้นที่ คาดว่าหากไม่มีปริมาณฝนตกเพิ่ม จะเข้าสู่สภาวะปกติภายใน 1-2 วัน

การให้ความช่วยเหลือและการบริหารจัดการน้ำในพื้นที่

โครงการชลประทานนครศรีธรรมราช ได้จัดเจ้าหน้าที่เฝ้าระวังติดตามสถานการณ์อย่างใกล้ชิด และได้เตรียมเครื่องจักร เครื่องมือ หากเกิดสถานการณ์ฉุกเฉิน ให้พร้อมเพื่อการช่วยเหลือได้ทันที และได้มอบหมายให้ฝ่ายส่งน้ำและบำรุงรักษาที่ 2 ที่ดูแลพื้นที่ชลประทานที่รับผิดชอบ ติดตามสถานการณ์และเฝ้าระวัง เพื่อให้ข้อมูลสถานการณ์น้ำและให้การช่วยเหลือต่อไป

10. จังหวัดฉะเชิงเทรา

สาเหตุ ช่วงวันที่ 8-10 กันยายน 2564 อิทธิพลของร่องมรสุมพาดผ่านภาคกลาง ภาคตะวันออก และภาคตะวันออกเฉียงเหนือตอนล่าง ทำให้เกิดฝนตกหนักในพื้นที่จังหวัดฉะเชิงเทราส่งผลให้คลองหกวาสายล่างเพิ่มสูงขึ้นอย่างต่อเนื่อง และล้นตลิ่งเข้าท่วมพื้นที่ริมคลอง

สถานการณ์ปัจจุบัน คลองหกวาสายล่าง ปริมาณน้ำเพิ่มขึ้น ส่งผลให้น้ำล้นตลิ่งริมคลอง สูงประมาณ 0.23 เมตร บริเวณ ม.1 ต.ดอนนิมพลี และม.14 ต.บึงน้ำรักษ์ อ.บางน้ำเปรี้ยว จ.ฉะเชิงเทรา โดยมีชาวบ้านผลกระทบประมาณ 90 หลังคาเรือน

แนวโน้มและการคาดการณ์ ระดับน้ำเริ่มทรงตัวและมีแนวโน้มลดลง คาดว่าหากไม่มีฝนตกในพื้นที่เพิ่มขึ้น สถานการณ์จะกลับสู่สภาวะปกติภายใน 2-3 วัน

การให้ความช่วยเหลือและการบริหารจัดการน้ำในพื้นที่ โครงการฯ รั้งสิตใต้ เร่งดำเนินการระบายน้ำเพื่อลดระดับน้ำในคลองรั้งสิตฯ และคลองหกวาสายล่าง โดยการสูบน้ำอย่างต่อเนื่อง ระบายน้ำออกทางสน.สมบูรณัม และเปิดระบายที่ ปตร.ปลายคลอง 18-21 ลงแม่น้ำนครนายก, ปตร.14-17 ลงคลองบางขนาก