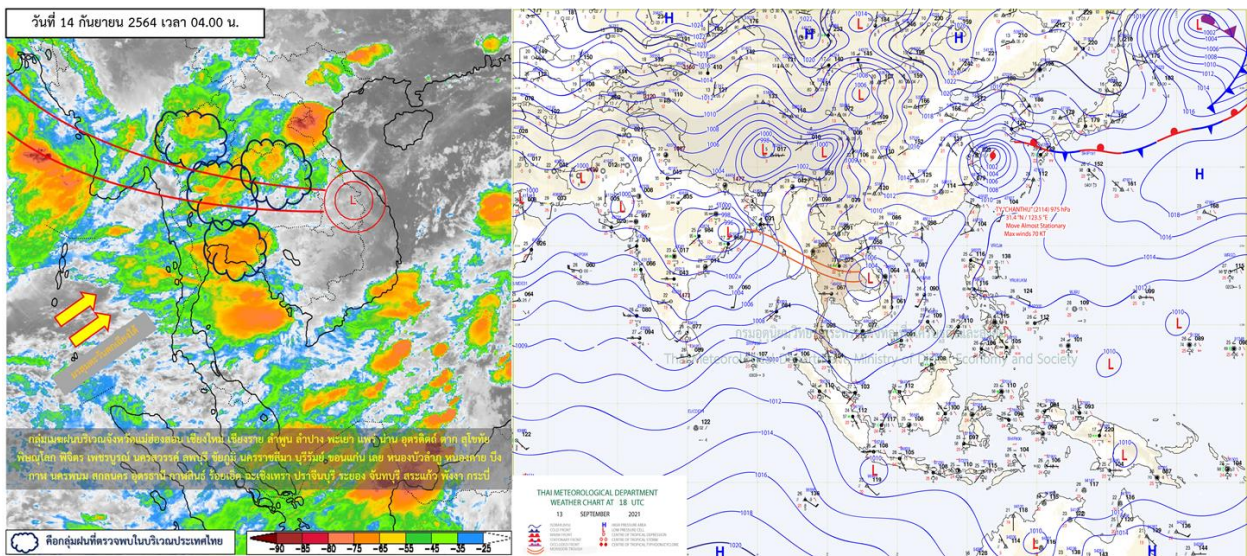




รายงานสรุปศูนย์ปฏิบัติการน้ำอัจฉริยะ
เรื่อง สถานการณ์น้ำและการเฝ้าระวัง
ประจำวันอังคารที่ 14 กันยายน พ.ศ. 2564

1. สภาพอากาศและปริมาณฝน

1.1 สภาพอากาศ (กรมอุตุนิยมวิทยา)



ร่องมรสุมพาดผ่านภาคเหนือตอนล่าง ภาคกลางตอนบน และภาคตะวันออกเฉียงเหนือ เข้าสู่หย่อมความกดอากาศต่ำบริเวณประเทศลาวตอนล่าง ประกอบกับมรสุมตะวันตกเฉียงใต้ที่พัดปกคลุมทะเลอันดามัน ภาคใต้ และอ่าวไทยมีกำลังค่อนข้างแรง ลักษณะเช่นนี้ทำให้บริเวณภาคเหนือ ภาคตะวันออกเฉียงเหนือ ภาคตะวันออก และภาคใต้มีฝนตกหนักบางแห่ง

1.2 สภาพฝน

ปริมาณฝนสูงสุด 5 อันดับ จากสำนักงานทรัพยากรน้ำแห่งชาติ เวลา 07.00 น. วันที่ 13 ก.ย.64 ถึงเวลา 07.00 น. วันที่ 14 ก.ย.64 ตามลำดับ ดังนี้

1. อ.คลองใหญ่ จ.ตราด	วัดปริมาณฝนได้	236.2	มม.
2. อ.แหลมงอบ จ.ตราด	วัดปริมาณฝนได้	136.2	มม.
3. อ.นาขึง จ.อุดรธานี	วัดปริมาณฝนได้	101.8	มม.
4. อ.วังเหนือ จ.ลำปาง	วัดปริมาณฝนได้	90.2	มม.
5. อ.ตาพระยา จ.สระแก้ว	วัดปริมาณฝนได้	83.6	มม.

2. สถานการณ์น้ำท่าและสภาพน้ำในอ่างเก็บน้ำ

2.1 สถานการณ์น้ำท่าในลุ่มน้ำต่างๆ (ข้อมูล วันที่ 14 ก.ย. 64 เวลา 06.00 น.)

แม่น้ำ	สถานี	ที่ตั้งสถานี			ตลิ่ง	ความจุ	ระดับน้ำ	ปริมาณน้ำ		ต่ำ(-) สูง(+) กว่าตลิ่ง	อยู่ใน	แนวโน้ม
								วันนี้	เมื่อวาน			
					ม.	ม. ³ / ไร่.	ม.	ม. ³ / ไร่.	ม. ³ / ไร่.			
1. ปิง	P.1	สะพานนารัฐ	อำเภอเมือง	จังหวัดเชียงใหม่	3.70	445	1.60	32.00	8.85	-2.10	น้อย	เพิ่มขึ้น
ปิง	P.7A	สะพานบ้านห้วยยาง	อำเภอเมือง	จังหวัดกำแพงเพชร	5.34	3,000	2.15	630.00	782.50	-3.19	ปกติ	ลดลง
ปิง	P.17	บ้านท่าจั่ว	อำเภอบรรพตพิสัย	จังหวัดนครสวรรค์	39.80	2,990	36.95	786.00	922.00	-2.85	ปกติ	ลดลง
2. วัง	W.1C	สะพานเสควารี	อำเภอเมือง	จังหวัดลำปาง	5.20	651	-0.28	2.86	4.06	-5.48	น้อย	ทรงตัว
3. ยม	Y.1C	สะพานบ้านน้ำคัง	อำเภอเมือง	จังหวัดแพร่	8.20	993	1.08	48.14	58.10	-7.12	น้อย	ลดลง
4. น่าน	N.1	หน้าสำนักงานป่าไม้	อำเภอเมือง	จังหวัดน่าน	7.00	1,217	0.83	83.00	89.00	-6.17	น้อย	ลดลง
น่าน	N.5A	สะพานเอกาทศรถ	อำเภอเมือง	จังหวัดพิษณุโลก	10.37	1,365	3.87	369.30	434.20	-6.50	ปกติ	ลดลง
น่าน	N.67	สะพานบ้านแกยไชย	อำเภอชุมแสง	จังหวัดนครสวรรค์	28.30	1,579	25.27	875.00	787.00	-3.03	ปกติ	เพิ่มขึ้น
5. เจ้าพระยา	C.2	ค่ายจิรประวัติ	อำเภอเมือง	จังหวัดนครสวรรค์	26.20	3,590	22.34	1909.00	1827.00	-3.86	ปกติ	เพิ่มขึ้น
เจ้าพระยา	C.13	ท้ายเขื่อนเจ้าพระยา	อำเภอสรรพยา	จังหวัดชัยนาท	16.34	2,840	12.08	1321.00	1199.00	-4.26	ปกติ	เพิ่มขึ้น
6. ป่าสัก	S.28	ท้ายเขื่อนป่าสักชลสิทธิ์	อำเภอพัฒนานิคม	จังหวัดลพบุรี	31.46	1,175	16.20	*	*	-15.26	N/A	N/A
7. มูล	M.7	สะพานเสรีประชาธิปไตย	อำเภอเมือง	จังหวัดอุบลราชธานี	7.00	2,300	4.18	901.00	919.00	-2.82	ปกติ	ลดลง
8. ชี	E.20A	บ้านบ้านฟ้าหยาด	อำเภอมหาชนะชัย	จังหวัดยโสธร	10.00	1,220	7.37	531.37	515.60	-2.63	ปกติ	เพิ่มขึ้น
9. เพชรบุรี	B.9	บ้านสาระเห็ด	อำเภอท่ายาง	จังหวัดเพชรบุรี	6.60	355	2.41	15.25	16.75	-4.19	น้อย	ลดลง
เพชรบุรี	B.6A	สะพานท่าเกวียน	อำเภอแก่งกระจาน	จังหวัดเพชรบุรี	6.00	260	1.00	4.50	4.00	-5.00	น้อย	เพิ่มขึ้น
เพชรบุรี	B.15	สะพานเทศบาล	อำเภอเมือง	จังหวัดเพชรบุรี	5.40	150	1.15	13.00	16.00	-4.25	น้อย	ลดลง
10. ทะเลสาบสงขลา	X.44	คลองอู่ตะเภา	อำเภอหาดใหญ่	จังหวัดสงขลา	7.40	532	-0.05	4.50	9.00	-7.45	น้อย	ลดลง
ทะเลสาบสงขลา	X.170	บ้านคลองลำ	อำเภอศรีนครินทร์	จังหวัดพัทลุง	25.20	295	20.79	6.65	7.70	-4.41	น้อย	ลดลง
11. ภาคใต้ฝั่งตะวันออก	X.180	สะพานเทศบาล	อำเภอเมือง	จังหวัดชุมพร	3.80	192	0.85	47.50	48.70	-2.95	ปกติ	ลดลง
ภาคใต้ฝั่งตะวันออก	X.119A	สะพานสันต	อำเภอสุโขทัย	จังหวัดนครราชสีมา	8.20	200	3.88	22.40	25.70	-4.32	น้อย	ลดลง
ภาคใต้ฝั่งตะวันออก	X.53A	คลองชุมพร	อำเภอเมือง	จังหวัดชุมพร	9.30	158	3.16	8.60	11.60	-6.14	น้อย	ลดลง
ภาคใต้ฝั่งตะวันออก	X.212	คลองหลังสวน	อำเภอหลังสวน	จังหวัดชุมพร	6.00	1,460	-0.11	33.40	55.20	-6.11	น้อย	ลดลง
12. ภาคใต้ฝั่งตะวันตก	X.234	บ้านป่าหมาก	อำเภอเมือง	จังหวัดตรัง	6.40	434	1.98	98.00	131.80	-4.42	ปกติ	ลดลง

○ น้ำเก็บกักประเทศ (อ่างเก็บน้ำขนาดใหญ่) ณ วันที่ 14 กันยายน

- ปี 2558 มีน้ำ 35,724 ล้าน ลบ.ม. คิดเป็น 51%
- ปี 2559 มีน้ำ 38,686 ล้าน ลบ.ม. คิดเป็น 55%
- ปี 2563 มีน้ำ 34,340 ล้าน ลบ.ม. คิดเป็น 48%
- ปี 2564 มีน้ำ 40,260 ล้าน ลบ.ม. คิดเป็น 57%
- ปี 2564 **มากกว่า** ปี 2558 จำนวน 4,536 ล้าน ลบ.ม.
- ปี 2564 **มากกว่า** ปี 2559 จำนวน 1,574 ล้าน ลบ.ม.
- ปี 2564 **มากกว่า** ปี 2563 จำนวน 5,920 ล้าน ลบ.ม.

○ น้ำเก็บกักในลุ่มเจ้าพระยา ณ วันที่ 14 กันยายน

- ปี 2558 มีน้ำ 8,890 ล้าน ลบ.ม. คิดเป็น 36%
- ปี 2559 มีน้ำ 12,227 ล้าน ลบ.ม. คิดเป็น 49%
- ปี 2563 มีน้ำ 10,073 ล้าน ลบ.ม. คิดเป็น 41%
- ปี 2564 มีน้ำ 9,698 ล้าน ลบ.ม. คิดเป็น 39%
- ปี 2564 **มากกว่า** ปี 2558 จำนวน 808 ล้าน ลบ.ม.
- ปี 2564 **น้อยกว่า** ปี 2559 จำนวน 2,529 ล้าน ลบ.ม.
- ปี 2564 **น้อยกว่า** ปี 2563 จำนวน 375 ล้าน ลบ.ม.

2.2 สภาพน้ำเก็บกักในอ่างเก็บน้ำขนาดใหญ่ (ข้อมูล วันที่ 14 ก.ย. 64)

ภาค อ่างเก็บน้ำเขื่อน	ความจุ ที่ รนส. (ล้าน ม.³)	ความจุ ที่ รนท. (ล้าน ม.³)	ความจุ น้ำ ใช้การ (ล้าน ม.³)	ณ วันนี้								ปริมาณน้ำ ไหลลง วันนี้ (ล้าน ม.³)	ปริมาณน้ำ ระบาย วันนี้ (ล้าน ม.³)
				ปี 2563				ปี 2564					
				ปริมาตร (ล้าน ม.³)	% รณท.	ปริมาตร (ล้าน ม.³)	% รณท.	ปริมาตรใช้การ (ล้าน ม.³)	% รณท.	ใช้การ			
ภาคเหนือ													
ภูมิพล*	13,462	13,462	9,662	4,563	34	5,133	38	1,333	10	14	52.48	0.50	
สิริกิติ์*	10,508	9,510	6,660	5,167	54	3,820	40	970	10	15	20.78	0.00	
แม่จัดสมบูรณ์ชล	323	265	253	123	46	94	36	82	31	32	0.41	0.25	
แม่กวางอุดมธารา	295	263	249	104	39	50	19	36	14	15	0.56	0.04	
ก๊วยลุม	106	106	103	58	55	57	54	54	50	52	1.91	1.33	
ก๊วยคอง	209	170	164	98	58	59	35	53	31	32	0.83	0.15	
แควน้อยบำรุงแดน	1,080	939	896	277	30	508	54	465	50	52	31.03	0.00	
แม่มอก	110	110	94	25	23	108	98	92	84	98	1.44	0.32	
รวมภาคเหนือ	26,093	24,825	18,080	10,415	42	9,829	40	3,084	12	17	109.42	2.59	
ภาคตะวันออกเฉียงเหนือ													
ห้วยหลวง	136	136	129	43	32	51	37	44	32	34	0.58	0.11	
น้ำอูน	780	520	475	231	44	235	45	190	37	40	6.10	0.00	
น้ำพุง*	200	165	157	58	35	64	39	56	34	36	1.82	0.00	
จุฬารัตน์*	181	164	127	61	37	104	63	67	41	52	1.15	0.52	
อุบลรัตน์*	4,640	2,431	1,850	466	19	851	35	270	11	15	39.17	1.00	
ลำปาว	2,450	1,980	1,880	773	39	689	35	589	30	31	13.87	1.78	
ลำตะคอง	445	314	292	102	32	227	72	204	65	70	1.72	1.90	
ลำพระเพลิง	242	155	154	39	25	129	83	127	82	83	1.23	4.49	
มูลบน	350	141	134	28	20	112	80	105	75	79	0.61	0.22	
ลำแซะ	325	275	268	43	16	191	69	184	67	69	2.46	0.03	
ลำนางรอง	197	121	118	20	17	70	58	67	55	57	1.58	0.00	
สิรินธร*	1,966	1,966	1,135	1,239	63	1,414	72	582	30	51	20.04	9.89	
รวมภาค ตอน.	11,911	8,368	6,718	3,104	37	4,136	49	2,486	30	37	90.34	19.95	
ภาคกลาง													
ป่าสักชลสิทธิ์	960	960	957	66	7	238	25	235	24	25	17.18	0.00	
ทับเสลา	190	160	143	35	22	55	34	38	24	27	1.35	0.00	
กระเสียว	390	299	259	63	21	131	44	91	30	35	0.56	0.04	
รวมภาคกลาง	1,540	1,419	1,359	165	12	424	30	364	26	27	19.09	0.04	
ภาคตะวันตก													
ศรีนครินทร์*	18,770	17,745	7,480	11,894	67	13,078	74	2,813	16	38	40.54	4.99	
วชิราลงกรณ*	11,000	8,860	5,848	3,953	45	6,540	74	3,528	40	60	39.24	9.13	
รวมภาคตะวันตก	29,770	26,605	13,328	15,848	60	19,618	74	6,341	24	48	79.78	14.12	
ภาคตะวันออก													
ขุนด่านปราการชล	225	224	219	129	58	181	81	176	79	80	1.35	1.12	
คลองสิียด	450	420	390	72	17	135	32	105	25	27	2.52	0.01	
บางพระ	127	117	105	29	25	50	43	38	32	36	0.30	0.24	
หนองปลาไหล	206	164	150	140	86	140	86	127	77	84	1.05	0.00	
ประแสร์	322	295	275	128	43	254	86	234	79	85	1.92	0.00	
นฤปดินทรจินดา	338	295	276	120	41	244	83	225	76	81	1.85	4.87	
รวมภาคตะวันออก	1,668	1,515	1,415	619	41	1,004	66	904	60	64	9.00	6.23	
ภาคใต้													
แก่งกระจาน	900	710	645	227	32	497	70	432	61	67	4.73	0.86	
ปราณบุรี	490	391	373	121	31	247	63	230	59	62	3.57	2.06	
รัชชประภา*	6,144	5,639	4,287	2,837	50	3,808	68	2,456	44	57	11.93	5.89	
บางนาง*	1,590	1,454	1,178	1,005	69	698	48	422	29	36	2.70	2.95	
รวมภาคใต้	9,124	8,194	6,484	4,191	51	5,250	64	3,540	43	55	22.93	11.77	
รวมทั้งประเทศ	80,106	70,926	47,384	34,342	48	40,260	57	16,718	24	35	330.56	54.70	

ต่ำกว่า 30 %
รวม 2 แห่ง

ตั้งแต่ 31 - 50%
รวม 14 แห่ง

ตั้งแต่ 51 - 80%
รวม 13 แห่ง

มากกว่า 80%
รวม 6 แห่ง

2.3 สภาพน้ำในอ่างเก็บน้ำ 4 เขื่อนหลักกลุ่มเจ้าพระยา (ข้อมูล วันที่ 14 ก.ย. 64)

สภาพน้ำในอ่างเก็บน้ำ ภูมิพล สิริกิติ์ แควน้อยฯ และป่าสักฯ วันที่ 14 กันยายน 2564

อ่างเก็บน้ำ	ปริมาณน้ำในอ่างฯ		ปริมาณน้ำใช้การได้		ปริมาณน้ำไหลลงอ่างฯ		ปริมาณน้ำระบาย		รับน้ำได้อีก	เปรียบเทียบน้ำใช้การ - น้อยกว่า / + มากกว่า ปี 2559
	ปริมาณน้ำ	% ความจุ	ปริมาณน้ำ	% ใช้การ	วันนี้	เมื่อวาน	วันนี้	เมื่อวาน		
ภูมิพล	5,133	38	1,333	14	52.48	89.35	0.50	0.50	8,329	224
สิริกิติ์	3,820	40	970	15	20.78	19.13	0.00	0.00	5,690	-2,665
ภูมิพล+สิริกิติ์	8,952	39	2,302	14	73.26	108.48	0.50	0.50	14,020	-2,442
แควน้อยฯ	508	54	465	52	31.03	30.59	0.00	0.33	431	84
ป่าสักชลสิทธิ์	238	25	235	25	17.18	12.55	0.00	0.00	722	-171
รวมทั้งหมด	9,698	39	3,002	17	121.47	151.62	0.50	0.83	15,173	-2,529

(หน่วย : ล้าน ลบ.ม.)

2.4 สถานการณ์น้ำลุ่มน้ำเจ้าพระยา

แม่น้ำปิง ปริมาณน้ำไหลผ่านที่สถานี P.17 อ.บรรพตพิสัย จ.นครสวรรค์ วัดได้ 786.00 ลบ.ม./วินาที (เมื่อวาน 922.00 ลบ.ม./วินาที) ต่ำกว่าตลิ่ง 2.85 เมตร มี**แนวโน้มลดลง**

แม่น้ำน่าน ปริมาณน้ำไหลผ่านที่สถานี N.67 อ.ชุมแสง จ.นครสวรรค์ วัดได้ 875.00 ลบ.ม./วินาที (เมื่อวาน 787.00 ลบ.ม./วินาที) ต่ำกว่าตลิ่ง 3.03 เมตร มี**แนวโน้มเพิ่มขึ้น**

แม่น้ำเจ้าพระยา ปริมาณน้ำไหลผ่านที่สถานี C.2 อ.เมืองนครสวรรค์ วัดได้ 1,909.00 ลบ.ม./วินาที (เมื่อวาน 1,827.00 ลบ.ม./วินาที) ต่ำกว่าตลิ่ง 3.86 เมตร มี**แนวโน้มเพิ่มขึ้น** และมีปริมาณน้ำไหลผ่านท้ายเขื่อนเจ้าพระยา (C.13) ในอัตรา 1,321.00 ลบ.ม./วินาที (เมื่อวาน 1,199.00 ลบ.ม./วินาที) ไหลผ่านสถานีวัดน้ำ C.29A อ.บางไทร มีปริมาณน้ำไหลผ่านเฉลี่ย 752.00 ลบ.ม./วินาที (เมื่อวาน 688.00 ลบ.ม./วินาที)

2.5 สภาพน้ำในอ่างเก็บน้ำขนาดกลาง (ข้อมูล วันที่ 14 ก.ย. 64)

ข้อมูลวันที่ 14 กันยายน 2564																			
สรุปอ่างขนาดกลางที่มีปริมาณในช่วง <=30% 31-50% >50-80% >80-100% และ >100%																			
ภาค	จำนวน	31 - 50 %				>50-80%				>80 - 100 %				>100 %					
		สขป.	จำนวน	ภาค	จำนวน	สขป.	จำนวน	ภาค	จำนวน	สขป.	จำนวน	ภาค	จำนวน	สขป.	จำนวน				
เหนือ	17	1	6	เหนือ	21	1	5	เหนือ	19	1	3	เหนือ	16	1	1	เหนือ	2	1	0
		2	8			2	12			2	8			2	10			2	1
		3	1			3	1			3	1			3	2			3	0
		4	2			4	3			4	7			4	3			4	1
ตะวันออกเฉียงเหนือ	25	5	7	ตะวันออกเฉียงเหนือ	70	5	17	ตะวันออกเฉียงเหนือ	73	5	18	ตะวันออกเฉียงเหนือ	36	5	9	ตะวันออกเฉียงเหนือ	14	5	2
		6	8			6	15			6	18			6	10			6	1
		7	4			7	18			7	12			7	9			7	4
		8	6			8	20			8	25			8	8			8	7
ตะวันออกเฉียง	5	9	5	ตะวันออกเฉียง	6	9	6	ตะวันออกเฉียง	16	9	16	ตะวันออกเฉียง	16	9	16	ตะวันออกเฉียง	8	9	8
กลาง	3	10	3	กลาง	5	10	4	กลาง	10	10	9	กลาง	3	10	2	กลาง	1	10	1
		11	0			11	0			11	0			11	0			11	0
		12	0			12	1			12	1			12	1			12	0
ตะวันตก	1	13	1	ตะวันตก	0	13	0	ตะวันตก	5	13	5	ตะวันตก	1	13	1	ตะวันตก	0	13	0
ใต้	2	14	2	ใต้	12	14	4	ใต้	16	14	9	ใต้	9	14	2	ใต้	0	14	0
		15	0			15	2			15	4			15	7			15	0
		16	0			16	5			16	3			16	0			16	0
		17	0			17	1			17	0			17	0			17	0
รวม	53	รวม	53	รวม	114	รวม	114	รวม	139	รวม	139	รวม	81	รวม	81	รวม	25	รวม	25

รวมทั้งหมด 412 แห่ง

3. แผน-ผลการบริหารจัดการน้ำฤดูฝน ปี 2564 ข้อมูล ณ วันที่ 14 ก.ย. 64

ลุ่มน้ำ	แผนจัดสรรน้ำ (ล้าน ลบ.ม.)	ผลจัดสรรน้ำ (ล้าน ลบ.ม.)	คงเหลือน้ำที่ต้องจัดสรร (ล้าน ลบ.ม.)
ทั่วประเทศ (1 พ.ค. 64 – 31 ต.ค. 64)	12,935	12,976 (100%)	41 (0%)
เจ้าพระยา (4 เขื่อน) (1 พ.ค. 64 – 31 ต.ค. 64)	2,800	3,571 (128%)	เกินแผนจัดสรรน้ำ 771 (-28%)
แม่กลอง (1 ก.ค. 64 - 31 ธ.ค. 64)	2,800	1,333 (48%)	1,467 (52%)

หมายเหตุ *แผนจัดสรรน้ำ เป็นการจัดสรรน้ำจากน้ำชลประทาน*****

4. การเพาะปลูก (ข้อมูล ณ วันที่ 8 ก.ย.64)

- **การเพาะปลูกข้าวนาปรัง ปี 2563/64**

- ทั่วประเทศ แผนเพาะปลูกข้าวนาปรัง 1.90 ล้านไร่ **เพาะปลูก 5.56 ล้านไร่ ผลเก็บเกี่ยว 5.45 ล้านไร่**
คงเหลือการเก็บเกี่ยว 0.11 ล้านไร่

- **การเพาะปลูกข้าวนาปี 2564**

- ทั่วประเทศ แผนเพาะปลูก 16.83 ล้านไร่ **เพาะปลูกแล้ว 14.87 ล้านไร่** คิดเป็นร้อยละ 88.34 ของแผนฯ
ผลเก็บเกี่ยว 3.66 ล้านไร่

- ลุ่มน้ำเจ้าพระยา แผนเพาะปลูก 7.97 ล้านไร่ **เพาะปลูกแล้ว 6.79 ล้านไร่** คิดเป็นร้อยละ 85.21 ของแผนฯ
ผลเก็บเกี่ยว 3.18 ล้านไร่

- **การเพาะปลูกข้าวนาปี 2564 ลุ่มต่ำเจ้าพระยา 13 ทุ่ง**

- พื้นที่ลุ่มต่ำบางระกำ แผนเพาะปลูก 0.265 ล้านไร่ **เพาะปลูกแล้ว 0.265 ล้านไร่** ผลเก็บเกี่ยว 0.265 ล้านไร่
- พื้นที่ลุ่มต่ำเจ้าพระยา 12 ทุ่งตอนล่าง แผนเพาะปลูก 1.14 ล้านไร่ **เพาะปลูกแล้ว 1.289 ไร่** ผลเก็บเกี่ยว
0.783 ล้านไร่ คงเหลือการเก็บเกี่ยว 0.241 ล้านไร่

- รวมพื้นที่ลุ่มต่ำ 13 ทุ่ง แผนเพาะปลูก 1.41 ล้านไร่ **เพาะปลูกแล้ว 1.289 ล้านไร่** ผลเก็บเกี่ยว 1.048
ล้านไร่ คงเหลือการเก็บเกี่ยว 0.241 ล้านไร่

5. วิเคราะห์สถานการณ์

5.1 คาดการณ์ปริมาณฝนจากแบบจำลองบรรยากาศจากกรมอุตุนิยมวิทยา (3วันล่วงหน้า)

- วันที่ 14 ก.ย. 64 (14 ก.ย. 64 เวลา 07.00 น. – 15 ก.ย. 64 เวลา 07.00 น.) มีฝนตกปานกลาง (10.1-35.0 มม.) บริเวณพื้นที่ ภาคเหนือ ภาคตะวันออกเฉียงเหนือ ภาคกลาง ภาคตะวันออก ภาคตะวันตก และในพื้นที่ จ.ชุมพร จ.ระนอง จ.พังงา จ.สุราษฎร์ธานี จ.นครศรีธรรมราช และ จ.นราธิวาส มีฝนตกหนัก (35.1-90.0 มม.) บริเวณพื้นที่ ภาคเหนือ ภาคตะวันออกเฉียงเหนือ ภาคตะวันออก และในพื้นที่ จ.ตาก จ.อุทัยธานี และ จ.สุพรรณบุรี มีฝนตกหนักมาก (มากกว่า 90.0 มม.) บริเวณพื้นที่ จ.น่าน จ.อุตรธานี และ จ.นครพนม

- วันที่ 15 ก.ย. 64 (15 ก.ย. 64 เวลา 07.00 น. – 16 ก.ย. 64 เวลา 07.00 น.) มีฝนตกปานกลาง (10.1-35.0 มม.) บริเวณทั่วประเทศไทย มีฝนตกหนัก (35.1-90.0 มม.) บริเวณพื้นที่ จ.แม่ฮ่องสอน จ.เชียงใหม่ จ.เชียงราย จ.แพร่ จ.อุตรดิตถ์ จ.ตาก จ.กำแพงเพชร จ.พิษณุโลก และ จ.บึงกาฬ

- วันที่ 16 ก.ย. 64 (16 ก.ย. 64 เวลา 07.00 น. – 17 ก.ย. 64 เวลา 07.00 น.) มีฝนตกปานกลาง (10.1-35.0 มม.) บริเวณพื้นที่ ภาคตะวันออกเฉียงเหนือ ภาคตะวันออก ภาคตะวันตก ภาคใต้ และในพื้นที่ จ.แม่ฮ่องสอน จ.เชียงใหม่ จ.เชียงราย จ.น่าน จ.ตาก จ.พิษณุโลก จ.เพชรบูรณ์ จ.พิจิตร จ.กำแพงเพชร จ.นครสวรรค์ จ.อุทัยธานี จ.ชัยนาท จ.สุพรรณบุรี จ.ลพบุรี และ จ.สระบุรี

5.2 คาดการณ์ปริมาณน้ำ (วันที่ 15 ก.ย. 64)

คาดการณ์ปริมาณน้ำไหลผ่านลุ่มน้ำปิงที่สถานี P.17 อ.บรรพตพิสัย จ.นครสวรรค์ จะมีปริมาณน้ำไหลผ่าน 640.00 ลบ.ม./วินาที มีแนวโน้มลดลง ลุ่มน้ำน่านที่สถานี N.67 อ.ชุมแสง จ.นครสวรรค์ จะมีปริมาณน้ำไหลผ่าน 942.00 ลบ.ม./วินาที มีแนวโน้มเพิ่มขึ้น โดยจะทำให้ในลุ่มน้ำเจ้าพระยาที่สถานี C.2 อ.เมืองนครสวรรค์ จ.นครสวรรค์ จะมีปริมาณน้ำไหลผ่าน 1,820.00 ลบ.ม./วินาที มีแนวโน้มลดลง

6. รายงานสถานการณ์ค่าความเค็ม (ข้อมูล วันที่ 14 ก.ย. 64 เวลา 07:00 น.)

แม่น้ำ	สถานีเฝ้าระวัง	เกณฑ์เฝ้าระวัง (กรัม/ลิตร)	ค่าความเค็ม (กรัม/ลิตร)
เจ้าพระยา	ประปาสำแล	0.25	0.12 (ปกติ)
ปราจีน-บางปะกง	บางคาง	2	0.04 (ปกติ)
ท่าจีน	ด้านนอกคลองจินดา	0.75	0.30 (ปกติ)
	ด้านในคลองจินดา	0.75	0.38 (ปกติ)
แม่กลอง	ปากคลองดำเนินสะดวก	2	0.13 (ปกติ)

7. สถานการณ์อุทกภัยปี 2564 และการให้ความช่วยเหลือ

สถานการณ์พื้นที่ประสบอุทกภัย จำนวน 13 จังหวัด ได้แก่ จังหวัดสุโขทัย กำแพงเพชร เลย ขอนแก่น ชัยภูมิ นครราชสีมา ปราจีนบุรี สมุทรปราการ ฉะเชิงเทรา ชัยนาท อ่างทอง สุพรรณบุรี และพระนครศรีอยุธยา

สถานการณ์อุทกภัย

1. จังหวัดสุโขทัย

สาเหตุ อธิธิพลร่องมรสุมพาดผ่านภาคเหนือ และภาคกลางตอนบน เข้าสู่หย่อมความกดอากาศต่ำบริเวณทะเลจีนใต้ ประกอบกับมรสุมตะวันตกเฉียงใต้ที่พัดปกคลุมทะเลอันดามัน เริ่มมีกำลังแรงขึ้น ทำให้มีฝนตกหนักในหลายพื้นที่จังหวัดสุโขทัย วัดปริมาณฝนเฉลี่ยได้ 64.80 มิลลิเมตร (วันที่ 8 ก.ย.64 เวลา 07.00 น.) ทำให้เกิดผลกระทบน้ำหลากในบางพื้นที่

สถานการณ์ปัจจุบัน พื้นที่ด้านท้ายอ่างเก็บน้ำแม่มอก บริเวณคลองแม่บ่อทอง ต.กลางดง อ.ทุ่งเสลี่ยม มีน้ำป่าไหลหลากลงคลองส่งน้ำแม่บ่อทอง เข้าท่วมพื้นที่การเกษตร แต่ยังไม่ได้รับความเสียหาย โดยอ่างเก็บน้ำแม่มอก ความจุที่ระดับเก็บกัก 110 ล้าน ลบ.ม. ปัจจุบันมีปริมาตร 105.24 ล้าน ลบ.ม. คิดเป็นร้อยละ 96 โดยการระบายน้ำจะควบคุมไม่ให้มีผลกระทบต่อพื้นที่ด้านท้ายน้ำ ทั้งนี้โครงการชลประทานสุโขทัยคาดว่าอ่างเก็บน้ำแม่มอก จะมีน้ำไหลผ่านอาคารระบายน้ำล้นฉุกเฉิน (Emergency Spillway) ภายในวันที่ 12 กันยายน 2564

แนวโน้มและการคาดการณ์ ปัจจุบันสถานการณ์น้ำในพื้นที่ท่วมขังเริ่มลดลง หากไม่มีฝนตกลงมาเพิ่ม คาดว่าจะเข้าสู่ภาวะปกติภายใน 1-2 วัน

การให้ความช่วยเหลือและการบริหารจัดการน้ำในพื้นที่

โครงการชลประทานสุโขทัย มอบหมายเจ้าหน้าที่ลงพื้นที่ติดตามสถานการณ์น้ำท่วม และเตรียมพร้อมเครื่องจักรเครื่องมือ พร้อมให้ความช่วยเหลือในพื้นที่ที่ได้รับผลกระทบอย่างทันที่ ทั้งนี้ ควบคุมการระบายน้ำอ่างเก็บน้ำแม่มอก ไม่ให้เกิดผลกระทบต่อพื้นที่ด้านท้ายอ่างเก็บน้ำ

2. จังหวัดกำแพงเพชร

สาเหตุ จากอิทธิพลจากร่องมรสุมพาดผ่านภาคเหนือ และภาคกลางตอนบน เข้าสู่หย่อมความกดอากาศต่ำบริเวณทะเลจีนใต้ ทำให้มีฝนตกหนักบางพื้นที่ในจังหวัดกำแพงเพชรทำให้เกิดน้ำท่วมขังในบางพื้นที่

สถานการณ์ปัจจุบัน เกิดอุทกภัยในพื้นที่ 2 อำเภอ ได้แก่

1. พื้นที่บ้านหนองเต่าทอง หมู่ 12 ต.คลองขลุง อ.คลองขลุง จ.กำแพงเพชร จำนวน 20 หลังคาเรือน พื้นที่การเกษตร 200 ไร่

2. พื้นที่บ้านคลองแม่ระกา หมู่ 2 บ้านคลองสงการณ์ หมู่ 10 ต.ท่าไม้ อ.พรานกระต่าย จ.กำแพงเพชร แนวโน้มและการคาดการณ์ หากไม่มีฝนตกเพิ่มเติม คาดว่าระดับน้ำจะเข้าสู่ภาวะปกติ ภายใน 1 – 2 วัน การให้ความช่วยเหลือและการบริหารจัดการน้ำในพื้นที่

โครงการชลประทานกำแพงเพชร ได้ส่งเจ้าหน้าที่ลงพื้นที่ติดตามสถานการณ์น้ำท่วมในพื้นที่อุทกภัย และเตรียมพร้อมเครื่องจักรเครื่องมือ พร้อมให้ความช่วยเหลือในพื้นที่ที่ได้รับผลกระทบอย่างทันท่วงที และได้มีประสานกับหน่วยงานปกครองส่วนท้องถิ่นและราษฎร ได้กำจัดสิ่งกีดขวางทางน้ำต่างๆ เพื่อให้ความสามารถในการระบายน้ำเป็นไปได้อย่างมีประสิทธิภาพ

3. จังหวัดเลย

สาเหตุ อธิปไตยร่องมรสุมพาดผ่านภาคเหนือ และภาคกลางตอนบน ทำให้เกิดฝนตกหนักในพื้นที่อำเภอภูกระดึง ตั้งแต่วันที่ 8-10 ก.ย.64 ปริมาณฝนสูงสุดส่งผลให้ปริมาณน้ำในลำน้ำพองล้นตลิ่งและมีน้ำท่วมขังหลายแห่งในจังหวัดเลย

สถานการณ์ปัจจุบัน มีพื้นที่น้ำท่วม 1 อำเภอ ได้แก่ อ.ด่านซ้าย บริเวณบ้านปากหมัน ระดับน้ำลดลง 0.50 ม. ยังคงมีน้ำท่วมขังลุ่มต่ำช่วงตอนปลายน้ำ(บ้านปากหมัน) สถานการณ์น้ำท่วมจะกลับเข้าสู่ภาวะปกติภายใน 1 วัน

แนวโน้มและการคาดการณ์ ระดับน้ำในลำน้ำหมัน (อ.ด่านซ้าย) มีแนวโน้มลดลง และระบายน้ำได้ช้า เนื่องจากลำน้ำมีลักษณะแคบ และมีสิ่งปลูกสร้างขวางทางระบายน้ำ คาดว่าจะเข้าสู่ภาวะปกติภายใน 1-2 วัน

การให้ความช่วยเหลือและการบริหารจัดการน้ำในพื้นที่

โครงการชลประทานเลย เตรียมเครื่องสูบน้ำ 8 นิ้ว จำนวน 9 เครื่อง ผลักดันน้ำ 10 เครื่อง เพื่อช่วยเหลือในพื้นที่ พร้อมทั้งประสานงานกับผู้นำชุมชน องค์กรปกครองส่วนท้องถิ่น และกรมป้องกันและบรรเทาสาธารณภัย (ปภ.) เพื่อให้การช่วยเหลือและติดตามสถานการณ์อย่างใกล้ชิด

4. จังหวัดขอนแก่น

สาเหตุ เนื่องจากร่องมรสุมกำลังพาดผ่านภาคกลางและภาคตะวันออกเฉียงเหนือตอนล่าง ส่งผลให้ประเทศไทยเกิดฝนตกหนักในพื้นที่โครงการส่งน้ำและบำรุงรักษาพรม-เชียง ตั้งแต่วันที่ 8 ก.ย.64 เป็นต้นมา จนเกิดน้ำไหลหลากจากเทือกเขาในพื้นที่ อ.ภูผาม่าน

สถานการณ์ปัจจุบัน มีพื้นที่น้ำท่วม 3 อำเภอ ได้แก่

1. บ้านสนามบิน ตำบลโนนสะอาด อำเภอภูผาม่าน จังหวัดขอนแก่น มีพื้นที่น้ำท่วม ประมาณ 120 ไร่ ระดับน้ำท่วม 0.30 เมตร

2. บ้านท่าขาม – บ้านธาตุ ต.โนนคอม อ.ภูผาม่าน จ.ขอนแก่น (ฝั่งซ้ายลำน้ำเชิญ) มีพื้นที่น้ำท่วมประมาณ 200 ไร่ ระดับน้ำท่วม 0.40 เมตร

3. ในพื้นที่การเกษตร บ้านเขินใต้ ต.คอนสาร อ.คอนสาร จ.ชัยภูมิ มีพื้นที่น้ำท่วมประมาณ 600 ไร่ ระดับน้ำท่วม 0.50 เมตร

แนวโน้มและการคาดการณ์ กรมอุตุนิยมวิทยา แจ้งเตือน อาจเกิดพายุฟ้าคะนอง ลมกระโชกแรงได้ ในวันที่ 8-12 กันยายน 2564 คาดว่าจะมีฝนตกในพื้นที่ ระดับน้ำมีแนวโน้มสูงขึ้น ปัจจุบันสถานการณ์น้ำในลำน้ำมีระดับลดลงอย่างต่อเนื่องจากการระบายน้ำของ ปตร.น้ำเชิญ คาดว่าจะเข้าสู่ภาวะปกติใน 2 วัน หากไม่มีฝนตกในพื้นที่เพิ่ม

การให้ความช่วยเหลือและการบริหารจัดการน้ำในพื้นที่

โครงการส่งน้ำและบำรุงรักษาพรม-เชิญ มอบหมายเจ้าหน้าที่ เฝ้าระวังในพื้นที่อย่างใกล้ชิด และจากการคาดการณ์แนวโน้มสถานการณ์น้ำของ ศูนย์อุทกวิทยา ภาคตะวันออกเฉียงเหนือตอนบน กรมชลประทาน คาดการณ์น้ำในสถานีเฝ้าระวัง E85 จะส่งผลกระทบต่อระดับน้ำเพิ่มขึ้นอีกจนถึงระดับ 5.25ม. ในวันที่ 15 ก.ย. 64 จึงได้มีการระบายน้ำจาก ปตร.น้ำเชิญ จำนวน 71.23 cms จะทำให้ระดับน้ำลดลง ในอีก 2 วันข้างหน้า

5. จังหวัดชัยภูมิ

สาเหตุ ช่วงวันที่ 8-10 กันยายน 2564 อิทธิพลของร่องมรสุมพาดผ่านภาคกลาง ภาคตะวันออก และภาคตะวันออกเฉียงเหนือตอนล่าง ทำให้เกิดฝนตกหนักในพื้นที่จังหวัดจะเข็ญตราส่งผลให้คลองทกวาสายล่างเพิ่มสูงขึ้นอย่างต่อเนื่อง และล้นตลิ่งเข้าท่วมพื้นที่ริมคลอง

สถานการณ์ปัจจุบัน เมื่อวันที่ 12 กันยายน 2564 มีรายงานพื้นที่น้ำท่วมขัง พื้นที่ดังนี้

- อำเภอหนองบัวระเหว

1. บ้านท่าบอน หมู่ที่ 8 ตำบลโสภโปลาตุก อยู่ระหว่างสำรวจความเสียหายเพื่อให้ความช่วยเหลือ
2. บ้านหนองม่วง หมู่ที่ 6 ตำบลโคกสะอาด มวลน้ำที่ไหลเข้าท่วมถนนในหมู่บ้าน และพื้นที่ทำการเกษตร ระดับน้ำสูง 0.50 เมตร และในวันนี้ระดับน้ำลดลงอย่างต่อเนื่อง
3. บ้านหนองคลอง หมู่ที่ 5 ตำบลโสภโปลาตุก น้ำจากลำห้วยระเหวเอ่อล้นทำให้น้ำไหลเข้าพื้นที่ทำการเกษตรของราษฎร และถนนที่ใช้สัญจรเข้าพื้นที่การเกษตรได้รับความเสียหาย
4. บ้านห้วยทับนาย หมู่ที่ 8 ตำบลโคกสะอาด น้ำจากอ่างเก็บน้ำโป่งขุนเพชรเอ่อล้นไหลท่วมถนนที่ใช้สัญจรเข้า-ออกหมู่บ้าน ระดับน้ำสูงประมาณ 0.50 เมตร ทำให้ราษฎรได้รับผลกระทบไม่สามารถสัญจรเข้า-ออกได้สะดวก จำนวน 30 ครั้วเรือน

- อำเภอบำเหน็จณรงค์

1. บ้านหนองคร้อ หมู่ที่ 10 ตำบลบ้านตาล เกิดน้ำท่วมบ้านเรือนราษฎรได้รับความเสียหาย จำนวน 3 หลังคาเรือน

- อำเภอบ้านเขว้า

1. บ้านห้วยเหนือ หมู่ที่ 18 ตำบลตลาดแร้ง เกิดน้ำท่วมถนนที่ใช้สัญจรในหมู่บ้าน ระดับน้ำประมาณ 0.30 เมตร และพื้นที่ทำการเกษตร อยู่ระหว่างอำเภอ และองค์กรปกครองส่วนท้องถิ่นในพื้นที่ สำรวจความเสียหายเพื่อให้ความช่วยเหลือ

2. บ้านห้วย หมู่ที่ 8 ตำบลตลาดแร้ง เกิดน้ำท่วมถนนที่ใช้สัญจรในหมู่บ้าน ระดับน้ำประมาณ 0.30 เมตร และพื้นที่ทำการเกษตร อยู่ระหว่างอำเภอ และองค์กรปกครองส่วนท้องถิ่นในพื้นที่ สำรวจความเสียหายเพื่อให้ความช่วยเหลือ

- อำเภอชัยใหญ่

1. บ้านโนนสะอาด หมู่ที่ ๓ ตำบลชัยใหญ่ เกิดน้ำกัดเซาะถนนได้รับความเสียหาย อยู่ระหว่างอำเภอ และองค์กรปกครองส่วนท้องถิ่นในพื้นที่ สำรวจความเสียหายเพื่อให้ความช่วยเหลือ

2. บ้านหนองยางพัฒนา หมู่ที่ ๗ ตำบลตะโกทอง เกิดน้ำท่วมบ้านเรือนราษฎร อยู่ระหว่างอำเภอ และองค์กรปกครองส่วนท้องถิ่นในพื้นที่ สำรวจความเสียหายเพื่อให้ความช่วยเหลือ

แนวโน้มและการคาดการณ์ กรมอุตุนิยมวิทยา แจ้งเตือน อาจเกิดพายุฟ้าคะนอง ลมกระโชกแรงได้ ในวันที่ 13 กันยายน 2564 คาดว่าจะมีฝนตกในพื้นที่ ระดับน้ำมีแนวโน้มสูงมากขึ้น

การให้ความช่วยเหลือและการบริหารจัดการน้ำในพื้นที่

โครงการชลประทานชัยภูมิ มอบหมายเจ้าหน้าที่ เฝ้าระวังในพื้นที่อย่างใกล้ชิด และจากการคาดการณ์แนวโน้มสถานการณ์น้ำของศูนย์อุทกวิทยา ภาคตะวันออกเฉียงเหนือตอนบน กรมชลประทาน

6. จังหวัดนครราชสีมา

ลุ่มน้ำลำเชียงไกร

สาเหตุ เนื่องจากพื้นที่ลุ่มน้ำลำเชียงไกร ครอบคลุมพื้นที่ อ.ด่านขุนทด อ.พระทองคำ อ.โนนไทย และ อ.โนนสูง จ.นครราชสีมา ได้รับอิทธิพลจากร่องมรสุมพาดผ่าน ตั้งแต่วันที่ 26 ส.ค.64 - 7 ก.ย.64 เกิดฝนตกอย่างต่อเนื่อง ทำให้เกิดน้ำท่าในพื้นที่ลุ่มน้ำเป็นปริมาณมาก ส่งผลให้มีปริมาณน้ำไหลลงอ่างเก็บน้ำเพิ่มขึ้นอย่างรวดเร็ว

สถานการณ์ปัจจุบัน

1. อ่างเก็บน้ำลำเชียงไกร (ตอนบน) อำเภอด่านขุนทด จังหวัดนครราชสีมา ปัจจุบัน (12 ก.ย.64) มีปริมาณน้ำในอ่างฯ 8.32 ล้านลูกบาศก์เมตร (99.08%) ระดับน้ำลดลงจากเมื่อวาน ปริมาณน้ำไหลลงอ่างฯ 0.31 ล้านลูกบาศก์เมตร มีปริมาณน้ำไหลล้นทางระบายน้ำล้นฉุกเฉิน 1.023 ลูกบาศก์เมตรต่อวินาที พื้นที่ลุ่มต่ำด้านท้ายอ่างฯ ที่ได้รับผลกระทบจากน้ำท่า (Side Flow) ในพื้นที่ ได้แก่ ตำบลกุดพิमान ตำบลหนองบัวละคร ตำบลสระจระเข้ อำเภอด่านขุนทด

2. อ่างเก็บน้ำลำเชียงไกร (ตอนล่าง) อำเภอโนนไทย จังหวัดนครราชสีมา ปัจจุบัน (12 ก.ย.64) มีปริมาณน้ำในอ่างฯ 29.85 ล้านลูกบาศก์เมตร (107.78%) ระดับน้ำเพิ่มขึ้น 0.04 เมตร ปริมาณน้ำไหลลงอ่างฯ 2.205 ล้านลูกบาศก์เมตรระบายน้ำ 17.493 ลูกบาศก์เมตรต่อวินาที พื้นที่ลุ่มต่ำด้านท้ายอ่างฯ ที่ได้รับผลกระทบ ได้แก่ ตำบลบัลลังก์ ตำบลกำแพง อำเภอโนนไทย ตำบลโคกสูง อำเภอเมือง ตำบลจันอัด ตำบลเมืองปราสาท อำเภอโนนสูง และตำบลหนองบัวละคร อำเภอด่านขุนทด (ซึ่งเป็นพื้นที่เห็นอ่างฯ)

แนวโน้มและการคาดการณ์

หากไม่มีฝนตกเพิ่มเติม ปริมาณน้ำท่าไหลลงอ่างเก็บน้ำจะลดลง และพื้นที่ท้ายอ่างฯ ที่ได้รับผลกระทบก็จะเข้าสู่ภาวะปกติภายใน 3-4 วัน

การให้ความช่วยเหลือและการบริหารจัดการน้ำในพื้นที่

โครงการชลประทานนครราชสีมา ติดตั้งเครื่องผลักดันน้ำในลำเชียงไกร จำนวน 2 แห่ง รวม 6 เครื่อง (จุดที่ 1 บ้านโคกกระพี ตำบลกำแพง อำเภอโนนไทย 4 เครื่อง จุดที่ 2 ชุมชนบ้านบัว ตำบลโนนสูง อำเภอโนนสูง 2 เครื่อง) พร้อมทั้งบริการจัดการน้ำให้อยู่ในเกณฑ์การบริหารจัดการน้ำของอ่างเก็บน้ำ (Rule Curve) เพื่อไม่ให้เกิดผลกระทบกับพื้นที่ท้ายอ่างฯ และประชาสัมพันธ์แจ้งเตือนการระบายน้ำให้ศูนย์บัญชาการเหตุการณ์ จังหวัดนครราชสีมา ผู้ว่าราชการจังหวัด นายอำเภอ องค์กรปกครองท้องถิ่น และประชาชนในพื้นที่ รับทราบสถานการณ์และแผนการบริหารจัดการน้ำ

ลุ่มน้ำมูล

สาเหตุ เนื่องจากอิทธิพลจากร่องมรสุมพาดผ่าน ตั้งแต่วันที่ 26 ส.ค.64 เป็นต้นมา ส่งผลให้เกิดฝนตกอย่างต่อเนื่องในพื้นที่จังหวัดนครราชสีมา

สถานการณ์ปัจจุบัน เกิดพื้นที่น้ำท่วม 1 อำเภอ ได้แก่ อ.โชคชัย บริเวณบ้านโนนสะอาด เนื่องจากปริมาณน้ำที่ล้นตลิ่งของแม่น้ำมูล บริเวณสถานีวัดน้ำ M.137 บ้านโนนสะอาด เมื่อเวลา 12.00 น. วันที่ 11 ก.ย.64

7. จังหวัดปราจีนบุรี

สาเหตุ จากอิทธิพลของร่องมรสุมร่องมรสุมพาดผ่านภาคกลาง ภาคตะวันออก และภาคตะวันออกเฉียงเหนือตอนล่าง เข้าสู่หย่อมความกดอากาศต่ำบริเวณทะเลจีนใต้ ทำให้เกิดฝนตกหนักถึงหนักมากในพื้นที่จังหวัดปราจีนบุรี ส่งผลให้ปริมาณน้ำในแม่น้ำปราจีนบุรีเพิ่มสูงขึ้นอย่างต่อเนื่อง

สถานการณ์ปัจจุบัน มีน้ำท่วม 1 อำเภอ ได้แก่ อ.กบินทร์บุรี เนื่องจากเกิดน้ำล้นตลิ่งของแม่น้ำปราจีนบุรี บริเวณชุมชนตลาดเก่า

แนวโน้มและการคาดการณ์ ปัจจุบันระดับน้ำยังเพิ่มสูงขึ้น ติดตามเฝ้าระวังสถานการณ์น้ำอย่างใกล้ชิด

การให้ความช่วยเหลือและการบริหารจัดการน้ำในพื้นที่

โครงการชลประทานปราจีนบุรี ได้มอบหมายให้ฝ่ายส่งน้ำและบำรุงรักษาที่ 2 ติดตามสถานการณ์อย่างใกล้ชิด และให้เตรียมพร้อมเครื่องจักร-เครื่องมือ เพื่อเตรียมให้การช่วยเหลือต่อไป

8. จังหวัดสมุทรปราการ

สาเหตุ ตั้งแต่วันที่ 6 - 10 ก.ย.64 เกิดฝนตกหนักอย่างต่อเนื่องที่อำเภอบางบ่อ 210 มม. ส่งผลให้มีปริมาณน้ำสะสมในพื้นที่เป็นจำนวนมากและมีสถานการณ์น้ำล้นตลิ่ง

สถานการณ์ปัจจุบัน ท่วมขังบริเวณถนนวัดบางบ่อ ต.บางบ่อ อ.บางบ่อ จ.สมุทรปราการ พิกัด Lat.13.579134 Long.100.857556 ระดับน้ำท่วมถนนสายหลักสูงประมาณ 0.30 ม. และ บริเวณโรงเรียนบางบ่อวิทยาคม ท่วมสูงประมาณ 0.80 ม.

แนวโน้มและการคาดการณ์ ระดับน้ำมีแนวโน้มลดลง คาดว่าจะเข้าสู่สภาวะปกติภายใน 4-5 วัน หากไม่มีฝนตกในพื้นที่ และไม่อยู่ในช่วงเวลาที่น้ำทะเลหนุนสูง

การให้ความช่วยเหลือและการบริหารจัดการน้ำในพื้นที่

โครงการชลประทานสมุทรปราการ ร่วมกับสำนักเครื่องจักรกล ติดตั้งเครื่องสูบน้ำรวม 10 เครื่อง และเครื่องผลักดันน้ำรวม 16 เครื่อง เพื่อตัดยอดน้ำให้ออกสู่แม่น้ำบางปะกงและออกสู่ทะเลอ่าวไทย แยกได้ดังนี้ ที่กลางคลองบางขนาก เครื่องผลักดันน้ำ จำนวน 4 เครื่อง กลางคลองนครเนื่องเขต เครื่องผลักดันน้ำ จำนวน 4 เครื่อง กลางคลองสำโรง เครื่องผลักดันน้ำ จำนวน 6 เครื่อง ปตร.ปากตะคลอง ขนาด 3 ลบ.ม/วินาที จำนวน 4 เครื่อง ปตร.นางหงส์ ขนาด 3 ลบ.ม/วินาที จำนวน 3 เครื่อง ขนาด 10 นิ้ว 4 เครื่อง และ ปตร.ชลหารพิจิตร ขนาด 3.5 ลบ.ม/วินาที จำนวน 3 เครื่อง พร้อมเร่งเดินเครื่องสูบน้ำบริเวณสถานีสูบน้ำชลหารพิจิตร และสถานีสูบน้ำตามแนวคลองชายทะเล รวมทั้งหมด จำนวน 9 แห่ง รวมระบายน้ำออกสู่แม่น้ำบางปะกง 13.69 ล้าน ลบ.ม. อ่าวไทย 0.84 ล้าน ลบ.ม. รวมระบายน้ำออกจากพื้นที่ 14.53 ล้าน ลบ.ม.

9. จังหวัดฉะเชิงเทรา

สาเหตุ ช่วงวันที่ 8 -10 กันยายน 2564 อิทธิพลของร่องมรสุมพาดผ่านภาคกลาง ภาคตะวันออก และภาคตะวันออกเฉียงเหนือตอนล่าง ทำให้เกิดฝนตกหนักในพื้นที่จังหวัดฉะเชิงเทราส่งผลให้คลองหกวาสายล่างเพิ่มสูงขึ้นอย่างต่อเนื่อง และล้นตลิ่งเข้าท่วมพื้นที่ริมคลอง

สถานการณ์ปัจจุบัน คลองหกวาสายล่าง ปริมาณน้ำเพิ่มขึ้น ส่งผลให้น้ำล้นตลิ่งริมคลอง สูงประมาณ 0.23 เมตร บริเวณ ม.1 ต.ดอนฉิมพลี และม.14 ต.บึงน้ำรักษ์ อ.บางน้ำเปรี้ยว จ.ฉะเชิงเทรา โดยมีชาวบ้านผลกระทบประมาณ 90 หลังคาเรือน

แนวโน้มและการคาดการณ์ ระดับน้ำเริ่มทรงตัวและมีแนวโน้มลดลง คาดว่าหากไม่มีฝนตกในพื้นที่เพิ่มขึ้น สถานการณ์จะกลับสู่สภาวะปกติภายใน 2-3 วัน

การให้ความช่วยเหลือและการบริหารจัดการน้ำในพื้นที่ โครงการฯ รั้งสิดใต้ เร่งดำเนินการระบายน้ำเพื่อลดระดับน้ำในคลองรั้งสิดฯ และคลองหกวาสายล่าง โดยการสูบน้ำอย่างต่อเนื่อง ระบายน้ำออกทาง สน.สมบูรณ์ และเปิดระบายที่ ปตร.ปลายคลอง 18-21 ลงแม่น้ำนครนายก, ปตร.14-17 ลงคลองบางขนาก

10. จังหวัดชัยนาท

สาเหตุ เนื่องจากเกิดฝนตกหนักติดต่อกันหลายวันในพื้นที่ ทำให้น้ำท่วมขังในพื้นที่ลุ่มต่ำ เกษตรกรไม่สามารถระบายน้ำออกจากพื้นที่ได้

สถานการณ์ปัจจุบัน

ปัจจุบันมีฝนตกในพื้นที่ลดลง แต่ยังคงมีน้ำท่วมขังในพื้นที่การเกษตร หมู่ที่ 2-7,9-10 และ 12 ต.บางซุด หมู่ 2-3 ต.ดอนกำ อ.สรรคบุรี จ.ชัยนาท จำนวน 3,130 ไร่ ช่วยเหลือไปแล้ว 1,180 ไร่ คงเหลือ 1,950 ไร่

การให้ความช่วยเหลือและการบริหารจัดการน้ำในพื้นที่

1. ติดตั้งเครื่องสูบน้ำ ขนาด 12 นิ้ว จำนวน 7 เครื่อง (ตั้งแต่วันที่ 4-13 กันยายน 64)
2. ใช้ระบบชลประทานในการระบายน้ำออกจากพื้นที่ โดยเร่งสูบน้ำออกจากแปลงนาของเกษตรกร และลดการระบายน้ำเพื่อไม่ให้เข้าไปสะสมในคลองระบาย 4 ซ้าย สุพรรณ 2 และเร่งระบายไปลงยังคลองระบายใหญ่ สุพรรณ 2 และแม่น้ำท่าจีน ตามลำดับโดยใช้การบริหารระบบชลประทานในพื้นที่

11. จังหวัดอ่างทอง

สาเหตุ เนื่องจากเกิดฝนตกหนักติดต่อกันหลายวันในพื้นที่ ตั้งแต่วันที่ 1 กันยายน 2564 ทำให้คลองระบายใหญ่สุพรรณ 3 ระบายน้ำไม่ทันทำให้น้ำล้นคันคลองในพื้นที่

สถานการณ์ปัจจุบัน

สถานการณ์น้ำในคลองระบายใหญ่สุพรรณ 3 มีระดับน้ำสูงเริ่มล้นคันกั้นน้ำบริเวณ หมู่ที่ 6,7 ต.สาวร้องไห้ อ.วิเศษชัยชาญ จ.อ่างทอง มีพื้นที่เกษตร(นาข้าว)ได้รับผลกระทบ ประมาณ 500 ไร่ เกษตรกรได้รับผลกระทบ 133 ครัวเรือน และ หมู่ที่ 1,2 ต.ไผ่ม่วง อ.วิเศษชัยชาญ อ.อ่างทอง มีพื้นที่การเกษตร(นาข้าว) ได้รับผลกระทบ ประมาณ 300 ไร่ เกษตรกรได้รับผลกระทบ 35 ครัวเรือน

แนวโน้มและการคาดการณ์ ยังมีฝนตกในพื้นที่ หากปริมาณฝนมีแนวโน้มลดลง คาดว่าจะกลับเข้าสู่ภาวะปกติภายใน 1 สัปดาห์

การให้ความช่วยเหลือและการบริหารจัดการน้ำในพื้นที่

1. กรมชลประทานและองค์การบริหารส่วนท้องถิ่น ได้นำรถแบ็คโฮเข้ากำจัดวัชพืชที่ขวางทางระบายน้ำและปักคันดินเล็กคันคลองในจุดที่น้ำล้น
2. ลดการระบายน้ำจากคลองระบาย สาขาที่ไหลลงคลองระบายใหญ่สุพรรณ 3
3. ลดการระบายน้ำผ่าน ปตร.ลาดชะโด ที่ระบายลงคลองระบายใหญ่สุพรรณ 4 เพื่อเร่งระบายน้ำในคลองระบายใหญ่สุพรรณ 3 ผ่านการระบายทาง ปตร.สามก๊ก
4. เพิ่มการระบายน้ำผ่าน ปตร.บางปลาหมอ เพื่อลดระดับน้ำในคลองระบายใหญ่สุพรรณ 4

12. จังหวัดสุพรรณบุรี

สาเหตุ เนื่องจากเกิดฝนตกหนักติดต่อกันหลายวันในพื้นที่ ทำให้น้ำท่วมขังในพื้นที่ลุ่มต่ำ เกษตรกรไม่สามารถระบายน้ำออกจากพื้นที่ได้

สถานการณ์ปัจจุบัน รวมพื้นที่ได้รับความเดือดร้อน 2,099 ไร่



1. น้ำท่วมพื้นที่ปลูกข้าว หมู่ที่ 4 ต.หนองผักนาก อ.สามชุก จ.สุพรรณบุรี พื้นที่ประมาณ 752 ไร่ ระดับน้ำในแปลงนา 0.60 ม. ไม่มีฝนตกในพื้นที่ระดับน้ำลดลง 0.05 ม. คงเหลือ 0.55 ม.
2. น้ำท่วมพื้นที่ปลูกข้าว หมู่ที่ 10 ต.บ้านสระ อ.สามชุก จ.สุพรรณบุรี พื้นที่ประมาณ 371 ไร่ ระดับน้ำในแปลงนา 0.60 ม. ไม่มีฝนตกในพื้นที่ระดับน้ำลดลง 0.05 ม. คงเหลือ 0.55 ม.
3. น้ำท่วมพื้นที่ปลูกข้าว หมู่ที่ 6 ต.สระแก้ว อ.เมือง จ.สุพรรณบุรี พื้นที่ประมาณ 976 ไร่ ไม่มีฝนตกในพื้นที่ระดับน้ำในแปลงนา 0.60 ม.

แนวโน้มและการคาดการณ์

1. ปริมาณน้ำในคลองระบาย 5 ข.สามชุก 1 มีปริมาณน้ำเพิ่มขึ้นอย่างต่อเนื่อง เนื่องจากมีฝนตกในพื้นที่
2. ปริมาณน้ำในพื้นที่ หมู่ 6 ต.สระแก้ว อ.เมือง จ.สุพรรณบุรี มีปริมาณน้ำเพิ่มขึ้นอย่างต่อเนื่อง เนื่องจากมีฝนตกในพื้นที่

การให้ความช่วยเหลือและการบริหารจัดการน้ำในพื้นที่

1. เครื่องสูบน้ำ
 - ติดตั้งเครื่องสูบน้ำขนาด 8 นิ้ว จำนวน 3 เครื่อง (สูบน้ำตั้งแต่วันที่ 9 กันยายน 64 –ปัจจุบัน)
 - ติดตั้งเครื่องสูบน้ำขนาด 10 นิ้ว จำนวน 2 เครื่อง (สูบน้ำตั้งแต่วันที่ 9 กันยายน 64 –ปัจจุบัน)
 - ติดตั้งเครื่องสูบน้ำขนาด 12 นิ้ว จำนวน 1 เครื่อง (สูบน้ำตั้งแต่วันที่ 11 กันยายน 64 –ปัจจุบัน)
2. รถแบ็คโฮกำจัดวัชพืชในคลองระบาย 5 ข.สามชุก1 จำนวน 2 คัน เพื่อเร่งการระบายน้ำลงคลองระบายใหญ่สามชุก 1 เขตพื้นที่โครงการส่งน้ำและบำรุงรักษาสามชุก
3. ระบายน้ำจากคลองระบาย 5 ข.สามชุก1 ลงคลองระบายใหญ่สามชุก 1 เขตพื้นที่โครงการส่งน้ำและบำรุงรักษาสามชุก และสูบน้ำจากคูสาธารณะลง คลองระบายใหญ่ สามชุก 2

13. จังหวัดพระนครศรีอยุธยา

สาเหตุ เนื่องจากปริมาณน้ำคลองโผงเผงที่เพิ่มสูงขึ้น สมทบกับปริมาณน้ำในแม่น้ำน้อยทำให้ระดับน้ำยกตัวสูงขึ้นล้นข้ามตลิ่งต่ำบางพื้นที่

สถานการณ์ปัจจุบัน มีน้ำท่วมขังได้ฤๅนบ้านที่ยกสูง 4 หมู่บ้าน ดังนี้

1. ม.5 ต.หัวเวียง อ.เสนา จ.พระนครศรีอยุธยา น้ำท่วมสูงจากพื้นดิน 105 ซม. จำนวน 3 ครัวเรือน
2. ม.2 ต.บ้านกระทุ่ม อ.เสนา จ.พระนครศรีอยุธยา ท่วมสูงจากพื้นดิน 59 ซม. จำนวน 2 ครัวเรือน
3. ม.8 ต.ท่าดินแดง อ.ผักไห่ จ.พระนครศรีอยุธยา ท่วมสูงจากพื้นดิน 24 ซม.
4. ม.4 ต.บ้านกระทุ่ม อ.เสนา จ.พระนครศรีอยุธยา ท่วมสูงจากพื้นดิน 15 ซม.

แนวโน้มและการคาดการณ์

ความสูงของระดับน้ำจะเพิ่มขึ้นเนื่องจากการระบายน้ำผ่านท้ายเขื่อนเจ้าพระยา มากขึ้นจากที่เคยระบายอยู่ที่ 1,199 ลบ.ม./วิ

การให้ความช่วยเหลือและการบริหารจัดการน้ำในพื้นที่

แจ้งเตือนข่าวสารสถานการณ์น้ำให้ประชาชนรับทราบ และควบคุมการระบายน้ำให้เหมาะสมกับพื้นที่ตามสถานการณ์น้ำ