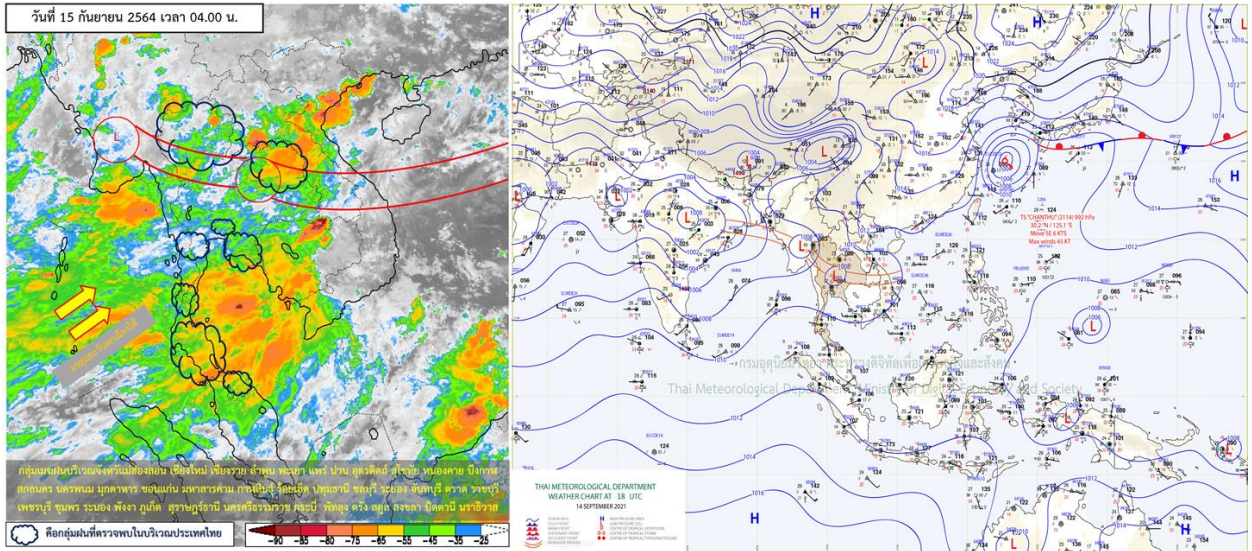


รายงานสรุปศูนย์ปฏิบัติการน้ำอัจฉริยะ
เรื่อง สถานการณ์น้ำและการเฝ้าระวัง
ประจำวันพุธที่ 15 กันยายน พ.ศ. 2564

1. สภาพอากาศและปริมาณฝน

1.1 สภาพอากาศ (กรมอุตุนิยมวิทยา)



ร่องมรสุมพาดผ่านภาคเหนือตอนล่าง ภาคกลาง และภาคตะวันออกเฉียงเหนือ ประกอบกับมรสุมตะวันตกเฉียงใต้ที่พัดปกคลุมทะเลอันดามัน ภาคใต้ และอ่าวไทยมีกำลังปานกลาง ลักษณะเช่นนี้ทำให้ประเทศไทยมีฝนเพิ่มขึ้น โดยมีฝนตกหนักบางแห่งบริเวณภาคตะวันออกเฉียงเหนือ ภาคกลาง ภาคตะวันออก และภาคใต้ฝั่งตะวันตก

1.2 สภาพฝน

ปริมาณฝนสูงสุด 5 อันดับ จากสำนักงานทรัพยากรน้ำแห่งชาติ เวลา 07.00 น. วันที่ 14 ก.ย.64 ถึงเวลา 07.00 น. วันที่ 15 ก.ย.64 ตามลำดับ ดังนี้

1. อ.แหลมงอบ จ.ตราด	วัดปริมาณฝนได้	195.4	มม.
2. อ.ตาพระยา จ.สระแก้ว	วัดปริมาณฝนได้	118.4	มม.
3. อ.เทิง จ.เชียงราย	วัดปริมาณฝนได้	94.0	มม.
4. อ.ท่าแซะ จ.ชุมพร	วัดปริมาณฝนได้	92.8	มม.
5. อ.เขาคิชฌกูฏ จ.จันทบุรี	วัดปริมาณฝนได้	80.5	มม.

2. สถานการณ์น้ำท่าและสภาพน้ำในอ่างเก็บน้ำ

2.1 สถานการณ์น้ำท่าในลุ่มน้ำต่างๆ (ข้อมูล วันที่ 15 ก.ย. 64 เวลา 06.00 น.)

แม่น้ำ	สถานี	ที่ตั้งสถานี	ที่ตั้ง	ความจุ	ระดับน้ำ	ปริมาณน้ำ		ค่า(-) สูง(+) กว่าตลิ่ง	อยู่ใน เกณฑ์	แนวโน้ม	
						วันนี้	เมื่อวาน				
			ม.	ม. ³ /วิ.	ม.	ม. ³ /วิ.	ม. ³ /วิ.				
1. ปิง	P.1	สะพานนารัฐ อำเภอเมือง	จังหวัดเชียงใหม่	3.70	445	1.40	11.20	32.00	-2.30	น้อย	ลดลง
ปิง	P.7A	สะพานบ้านห้วยยาง อำเภอเมือง	จังหวัดกำแพงเพชร	5.34	3,000	1.89	518.60	630.00	-3.45	ปกติ	ลดลง
ปิง	P.17	บ้านท่าจี้ อำเภอบรรพตพิสัย	จังหวัดนครสวรรค์	39.80	2,990	36.56	662.00	786.00	-3.24	ปกติ	ลดลง
2. วัง	W.1C	สะพานเสตุวารี อำเภอเมือง	จังหวัดลำปาง	5.20	651	0.00	0.00	2.86	-5.20	น้อย	ทรงตัว
3. ยม	Y.1C	สะพานบ้านน้ำโค้ง อำเภอเมือง	จังหวัดแพร่	8.20	993	1.17	53.64	48.14	-7.03	น้อย	เพิ่มขึ้น
4. น่าน	N.1	หน้าสำนักงานป่าไม้ อำเภอเมือง	จังหวัดน่าน	7.00	1,217	1.04	104.00	83.00	-5.96	น้อย	เพิ่มขึ้น
น่าน	N.5A	สะพานเอกาทศรถ อำเภอเมือง	จังหวัดพิษณุโลก	10.37	1,365	2.92	265.00	369.30	-7.45	ปกติ	ลดลง
น่าน	N.67	สะพานบ้านเกษไชย อำเภอชุมแสง	จังหวัดนครสวรรค์	28.30	1,579	25.32	884.00	875.00	-2.98	ปกติ	เพิ่มขึ้น
5. เจ้าพระยา	C.2	ค่ายจิรประวัติ อำเภอเมือง	จังหวัดนครสวรรค์	26.20	3,590	22.21	1864.00	1909.00	-3.99	ปกติ	ลดลง
เจ้าพระยา	C.13	ท้ายเขื่อนเจ้าพระยา อำเภอสรรพยา	จังหวัดชัยนาท	16.34	2,840	12.43	1423.00	1321.00	-3.91	ปกติ	เพิ่มขึ้น
6. ป่าสัก	S.28	ท้ายเขื่อนป่าสักชลสิทธิ์ อำเภอพัฒนานิคม	จังหวัดลพบุรี	31.46	1,175	16.20	*	*	-15.26	N/A	N/A
7. มูล	M.7	สะพานเสรีประชาธิปไตย อำเภอเมือง	จังหวัดอุบลราชธานี	7.00	2,300	4.24	928.00	901.00	-2.76	ปกติ	เพิ่มขึ้น
8. สี	E.20A	บ้านบ้านฟ้าหยาด อำเภอมหาชนะชัย	จังหวัดยโสธร	10.00	1,220	7.45	542.83	531.37	-2.55	ปกติ	เพิ่มขึ้น
9. เพชรบุรี	B.9	บ้านสาระเห็ด อำเภอท่ายาง	จังหวัดเพชรบุรี	6.60	355	2.39	14.75	15.25	-4.21	น้อย	ลดลง
เพชรบุรี	B.6A	สะพานท่าเกวียน อำเภอแก่งกระจาน	จังหวัดเพชรบุรี	6.00	260	0.00	0.00	4.50	-6.00	น้อย	ลดลง
เพชรบุรี	B.15	สะพานเทศบาล อำเภอเมือง	จังหวัดเพชรบุรี	5.40	150	0.94	9.02	13.00	-4.46	น้อย	ลดลง
10. ทะเลสาบสงขลา	X.44	คลองอูตะเกา อำเภอหาดใหญ่	จังหวัดสงขลา	7.40	532	0.08	8.40	4.50	-7.32	น้อย	เพิ่มขึ้น
ทะเลสาบสงขลา	X.170	บ้านคลองลำ อำเภอศรีนครินทร์	จังหวัดพัทลุง	25.20	295	20.92	11.20	6.65	-4.28	น้อย	เพิ่มขึ้น
11. ภาคใต้ฝั่งตะวันออก	X.180	สะพานเทศบาล อำเภอเมือง	จังหวัดชุมพร	3.80	192	1.05	54.00	47.50	-2.75	ปกติ	เพิ่มขึ้น
ภาคใต้ฝั่งตะวันออก	X.119A	สะพานสันต อำเภอสุโขทัย-โลก	จังหวัดนครราชสีมา	8.20	200	3.78	19.40	22.40	-4.42	น้อย	ลดลง
ภาคใต้ฝั่งตะวันออก	X.53A	คลองชุมพร อำเภอเมือง	จังหวัดชุมพร	9.30	158	3.02	7.20	8.60	-6.28	น้อย	ลดลง
ภาคใต้ฝั่งตะวันตก	X.212	คลองหลังสวน อำเภอหลังสวน	จังหวัดชุมพร	6.00	1,460	0.16	52.80	33.40	-5.84	น้อย	เพิ่มขึ้น
12. ภาคใต้ฝั่งตะวันตก	X.234	บ้านป่าหมาก อำเภอเมือง	จังหวัดตรัง	6.40	434	1.85	91.50	98.00	-4.55	ปกติ	ลดลง

○ น้ำเก็บกักประเทศ (อ่างเก็บน้ำขนาดใหญ่) ณ วันที่ 14 กันยายน

- ปี 2558 มีน้ำ 35,797 ล้าน ลบ.ม. คิดเป็น 51%
- ปี 2559 มีน้ำ 39,062 ล้าน ลบ.ม. คิดเป็น 55%
- ปี 2563 มีน้ำ 34,424 ล้าน ลบ.ม. คิดเป็น 49%
- ปี 2564 มีน้ำ 40,515 ล้าน ลบ.ม. คิดเป็น 57%
- ปี 2564 **มากกว่า** ปี 2558 จำนวน 4,718 ล้าน ลบ.ม.
- ปี 2564 **มากกว่า** ปี 2559 จำนวน 1,453 ล้าน ลบ.ม.
- ปี 2564 **มากกว่า** ปี 2563 จำนวน 6,091 ล้าน ลบ.ม.

○ น้ำเก็บกักในลุ่มเจ้าพระยา ณ วันที่ 14 กันยายน

- ปี 2558 มีน้ำ 8,917 ล้าน ลบ.ม. คิดเป็น 36%
- ปี 2559 มีน้ำ 12,435 ล้าน ลบ.ม. คิดเป็น 50%
- ปี 2563 มีน้ำ 10,106 ล้าน ลบ.ม. คิดเป็น 41%
- ปี 2564 มีน้ำ 9,804 ล้าน ลบ.ม. คิดเป็น 39%
- ปี 2564 **มากกว่า** ปี 2558 จำนวน 887 ล้าน ลบ.ม.
- ปี 2564 **น้อยกว่า** ปี 2559 จำนวน 2,631 ล้าน ลบ.ม.
- ปี 2564 **น้อยกว่า** ปี 2563 จำนวน 302 ล้าน ลบ.ม.

2.2 สภาพน้ำเก็บกักในอ่างเก็บน้ำขนาดใหญ่ (ข้อมูล วันที่ 15 ก.ย. 64)

ภาค อ่างเก็บน้ำเขื่อน	ความจุ ที่ รนส. (ล้าน ม. ³)	ความจุ ที่ รนท. (ล้าน ม. ³)	ความจุ น้ำ ใช้การ (ล้าน ม. ³)	ณ วันนี้							ปริมาณน้ำ ไหลลง วันนี้ (ล้าน ม. ³)	ปริมาณน้ำ ระบาย วันนี้ (ล้าน ม. ³)
				ปี 2563		ปี 2564						
				ปริมาตร (ล้าน ม. ³)	% รณท.	ปริมาตร (ล้าน ม. ³)	% รณท.	ปริมาตรใช้การ (ล้าน ม. ³)	% รณท.	% ใช้การ		
ภาคเหนือ												
ภูมิพล*	13,462	13,462	9,662	4,573	34	5,179	38	1,379	10	14	46.97	0.50
สิริกิติ์*	10,508	9,510	6,660	5,184	55	3,834	40	984	10	15	19.66	5.07
แม่จันทสมบูรณ์ชล	323	265	253	123	46	94	36	82	31	33	0.48	0.25
แม่กวอดมหารา	295	263	249	103	39	51	19	37	14	15	0.82	0.04
กิวลม	106	106	103	58	55	60	56	56	53	55	3.96	1.39
กิวคหมา	209	170	164	98	58	64	38	58	34	35	4.83	0.03
แควน้อยบำรุงแดน	1,080	939	896	282	30	537	57	494	53	55	28.80	0.00
แม่มอก	110	110	94	25	23	109	99	93	85	99	1.44	0.32
รวมภาคเหนือ	26,093	24,825	18,080	10,446	42	9,928	40	3,183	13	18	106.96	7.60
ภาคตะวันออกเฉียงเหนือ												
ห้วยหลวง	136	136	129	44	32	51	38	45	33	35	0.77	0.11
น้ำอูน	780	520	475	229	44	241	46	196	38	41	5.67	0.00
น้ำพุง*	200	165	157	60	36	66	40	58	35	37	1.97	0.00
จุฬารามย์*	181	164	127	62	38	104	63	67	41	53	0.86	0.53
อุบลรัตน์*	4,640	2,431	1,850	470	19	895	37	314	13	17	48.48	1.00
ลำปาว	2,450	1,980	1,880	771	39	697	35	597	30	32	10.34	1.96
ลำตะคอง	445	314	292	102	33	226	72	204	65	70	1.04	1.81
ลำพระเพลิง	242	155	154	42	27	127	82	125	81	81	1.36	3.97
มูลบ	350	141	134	28	20	114	81	107	76	80	1.43	0.21
ลำแซะ	325	275	268	43	15	194	70	187	68	70	2.57	0.03
ลำนางรอง	197	121	118	20	17	73	60	70	57	59	2.93	0.00
สิรินธร*	1,966	1,966	1,135	1,254	64	1,416	72	585	30	52	13.08	10.01
รวมภาค ตอน.	11,911	8,368	6,718	3,125	37	4,204	50	2,554	31	38	90.50	19.64
ภาคกลาง												
ป่าสักชลสิทธิ์	960	960	957	67	7	255	27	252	26	26	17.19	0.00
ทับเสลา	190	160	143	35	22	56	35	39	24	27	0.86	0.00
กระเสียว	390	299	259	64	21	133	44	93	31	36	1.97	0.04
รวมภาคกลาง	1,540	1,419	1,359	166	12	443	31	383	27	28	20.01	0.04
ภาคตะวันตก												
ศรีนครินทร์*	18,770	17,745	7,480	11,898	67	13,109	74	2,844	16	38	38.27	5.05
วชิราลงกรณ*	11,000	8,860	5,848	3,970	45	6,566	74	3,554	40	61	36.13	9.21
รวมภาคตะวันตก	29,770	26,605	13,328	15,868	60	19,675	74	6,398	24	48	74.40	14.26
ภาคตะวันออก												
ขุนด่านปราการชล	225	224	219	130	58	182	81	177	79	81	1.03	0.26
คลองสิียด	450	420	390	73	17	136	32	106	25	27	1.12	0.01
บางพระ	127	117	105	30	26	51	43	38	33	37	0.10	0.22
หนองปลาไหล	206	164	150	141	86	140	86	127	77	84	0.83	0.00
ประแสร์	322	295	275	129	44	255	86	235	80	85	1.32	0.28
นฤปดินทรจินดา	338	295	276	120	41	243	82	224	76	81	4.05	5.01
รวมภาคตะวันออก	1,668	1,515	1,415	624	41	1,006	66	907	60	64	8.46	5.78
ภาคใต้												
แก่งกระจาน	900	710	645	226	32	502	71	437	61	68	6.00	0.86
ปราณบุรี	490	391	373	122	31	248	63	230	59	62	2.60	2.01
รัชชประภา*	6,144	5,639	4,287	2,840	50	3,811	68	2,459	44	57	8.48	5.29
บางลา*	1,590	1,454	1,178	1,006	69	698	48	422	29	36	2.43	2.66
รวมภาคใต้	9,124	8,194	6,484	4,195	51	5,258	64	3,548	43	55	19.51	10.83
รวมทั้งประเทศ	80,106	70,926	47,384	34,424	49	40,515	57	16,972	24	36	319.83	58.14

ต่ำกว่า 30 %
รวม 2 แห่ง

ตั้งแต่ 31 - 50%
รวม 14 แห่ง

ตั้งแต่ 51 - 80%
รวม 12 แห่ง

มากกว่า 80%
รวม 7 แห่ง

2.3 สภาพน้ำในอ่างเก็บน้ำ 4 เขื่อนหลักกลุ่มเจ้าพระยา (ข้อมูล วันที่ 15 ก.ย. 64)

สภาพน้ำในอ่างเก็บน้ำ ภูมิพล สิริกิติ์ แควน้อยฯ และป่าสักฯ วันที่ 15 กันยายน 2564

อ่างเก็บน้ำ	ปริมาณน้ำในอ่างฯ		ปริมาณน้ำใช้การได้		ปริมาณน้ำไหลลงอ่างฯ		ปริมาณน้ำระบาย		รับน้ำได้อีก	เปรียบเทียบน้ำใช้การ น้อยกว่า / + มากกว่า ปี 2559
	ปริมาณน้ำ	% ความจุ	ปริมาณน้ำ	% ใช้การ	วันนี้	เมื่อวาน	วันนี้	เมื่อวาน		
ภูมิพล	5,179	38	1,379	14	46.97	52.48	0.50	0.50	8,283	173
สิริกิติ์	3,834	40	984	15	19.66	20.78	5.07	0.00	5,676	-2,723
ภูมิพล+สิริกิติ์	9,013	39	2,363	14	66.63	73.26	5.57	0.50	13,959	-2,549
แควน้อยฯ	537	57	494	55	28.80	31.03	0.00	0.00	402	95
ป่าสักชลสิทธิ์	255	27	252	26	17.19	17.18	0.00	0.00	705	-177
รวมทั้งหมด	9,804	39	3,108	17	112.62	121.47	5.57	0.50	15,067	-2,631

(หน่วย : ล้าน ลบ.ม.)

2.4 สถานการณ์น้ำลุ่มน้ำเจ้าพระยา

แม่น้ำปิง ปริมาณน้ำไหลผ่านที่สถานี P.17 อ.บรรพตพิสัย จ.นครสวรรค์ วัดได้ 662.00 ลบ.ม./วินาที (เมื่อวาน 786.00 ลบ.ม./วินาที) ต่ำกว่าตลิ่ง 3.24 เมตร มี**แนวโน้มลดลง**

แม่น้ำน่าน ปริมาณน้ำไหลผ่านที่สถานี N.67 อ.ชุมแสง จ.นครสวรรค์ วัดได้ 884.00 ลบ.ม./วินาที (เมื่อวาน 875.00 ลบ.ม./วินาที) ต่ำกว่าตลิ่ง 2.98 เมตร มี**แนวโน้มลดลง**

แม่น้ำเจ้าพระยา ปริมาณน้ำไหลผ่านที่สถานี C.2 อ.เมืองนครสวรรค์ วัดได้ 1,864.00 ลบ.ม./วินาที (เมื่อวาน 1,909.00 ลบ.ม./วินาที) ต่ำกว่าตลิ่ง 3.99 เมตร มี**แนวโน้มลดลง** และมีปริมาณน้ำไหลผ่านท้ายเขื่อนเจ้าพระยา (C.13) ในอัตรา 1,423.00 ลบ.ม./วินาที (เมื่อวาน 1,321.00 ลบ.ม./วินาที) ไหลผ่านสถานีวัดน้ำ C.29A อ.บางไทร มีปริมาณน้ำไหลผ่านเฉลี่ย 863.00 ลบ.ม./วินาที (เมื่อวาน 752.00 ลบ.ม./วินาที)

ข้อมูลวันที่ 15 กันยายน 2564																			
สรุปอ่างขนาดกลางที่มีปริมาณในช่วง <=30 % 31 - 50 % >50-80% >80 - 100 % และ >100 %																			
		31 - 50 %				>50-80%				>80 - 100 %				>100 %					
ภาค	จำนวน	สขป.	จำนวน	ภาค	จำนวน	สขป.	จำนวน	ภาค	จำนวน	สขป.	จำนวน	ภาค	จำนวน	สขป.	จำนวน	ภาค	จำนวน	สขป.	จำนวน
เหนือ	17	1	6	เหนือ	19	1	5	เหนือ	20	1	3	เหนือ	18	1	1	เหนือ	1	1	0
		2	8			2	10			2	10			2	10			2	1
		3	1			3	1			3	1			3	2			3	0
		4	2			4	3			4	6			4	5			4	0
ตะวันออกเฉียงเหนือ	25	5	7	ตะวันออกเฉียงเหนือ	68	5	16	ตะวันออกเฉียงเหนือ	71	5	18	ตะวันออกเฉียงเหนือ	39	5	10	ตะวันออกเฉียงเหนือ	15	5	2
		6	9			6	13			6	17			6	12			6	1
		7	4			7	18			7	12			7	9			7	4
		8	5			8	21			8	24			8	8			8	8
ตะวันออก	5	9	5	ตะวันออก	6	9	6	ตะวันออก	16	9	16	ตะวันออก	13	9	13	ตะวันออก	11	9	11
กลาง	3	10	3	กลาง	5	10	4	กลาง	9	10	8	กลาง	4	10	3	กลาง	1	10	1
		11	0			11	0			11	0			11	0			11	0
		12	0			12	1			12	1			12	1			12	0
ตะวันตก	0	13	0	ตะวันตก	1	13	1	ตะวันตก	5	13	5	ตะวันตก	1	13	1	ตะวันตก	0	13	0
ใต้	2	14	2	ใต้	12	14	4	ใต้	16	14	9	ใต้	9	14	2	ใต้	0	14	0
		15	0			15	2			15	4			15	7			15	0
		16	0			16	5			16	3			16	0			16	0
		17	0			17	1			17	0			17	0			17	0
รวม	52	รวม	52	รวม	111	รวม	111	รวม	137	รวม	137	รวม	84	รวม	84	รวม	28	รวม	28

รวมทั้งหมด 412 แห่ง

3. แผน-ผลการบริหารจัดการน้ำฤดูฝน ปี 2564 ข้อมูล ณ วันที่ 15 ก.ย. 64

ลุ่มน้ำ	แผนจัดสรรน้ำ (ล้าน ลบ.ม.)	ผลจัดสรรน้ำ (ล้าน ลบ.ม.)	คงเหลือน้ำที่ต้องจัดสรร (ล้าน ลบ.ม.)
ทั้งประเทศ (1 พ.ค. 64 – 31 ต.ค. 64)	12,935	13,073 (101%)	เกินแผนจัดสรรน้ำ 138 (-1%)
เจ้าพระยา (4 เขื่อน) (1 พ.ค. 64 – 31 ต.ค. 64)	2,800	3,571 (128%)	เกินแผนจัดสรรน้ำ 771 (-28%)
แม่กลอง (1 ก.ค. 64 - 31 ต.ค. 64)	2,800	1,348 (48%)	1,452 (52%)

หมายเหตุ *แผนจัดสรรน้ำ เป็นการจัดสรรน้ำจากน้ำชลประทาน*****

4. การเพาะปลูก (ข้อมูล ณ วันที่ 8 ก.ย.64)

- **การเพาะปลูกข้าวนาปรัง ปี 2563/64**
 - ทั้งประเทศ แผนเพาะปลูกข้าวนาปรัง 1.90 ล้านไร่ **เพาะปลูก 5.56 ล้านไร่ ผลเก็บเกี่ยว 5.45 ล้านไร่**
คงเหลือการเก็บเกี่ยว 0.11 ล้านไร่
- **การเพาะปลูกข้าวนาปี 2564**
 - ทั้งประเทศ แผนเพาะปลูก 16.83 ล้านไร่ **เพาะปลูกแล้ว 14.87 ล้านไร่** คิดเป็นร้อยละ 88.34 ของแผนฯ
ผลเก็บเกี่ยว 3.66 ล้านไร่
 - ลุ่มน้ำเจ้าพระยา แผนเพาะปลูก 7.97 ล้านไร่ **เพาะปลูกแล้ว 6.79 ล้านไร่** คิดเป็นร้อยละ 85.21 ของแผนฯ
ผลเก็บเกี่ยว 3.18 ล้านไร่
- **การเพาะปลูกข้าวนาปี 2564 ลุ่มต่ำเจ้าพระยา 13 ทุ่ง**
 - พื้นที่ลุ่มต่ำบางระกำ แผนเพาะปลูก 0.265 ล้านไร่ **เพาะปลูกแล้ว 0.265 ล้านไร่** ผลเก็บเกี่ยว 0.265 ล้านไร่
 - พื้นที่ลุ่มต่ำเจ้าพระยา 12 ทุ่งตอนล่าง แผนเพาะปลูก 1.14 ล้านไร่ **เพาะปลูกแล้ว 1.289 ไร่** ผลเก็บเกี่ยว 0.783 ล้านไร่ คงเหลือการเก็บเกี่ยว 0.241 ล้านไร่
 - รวมพื้นที่ลุ่มต่ำ 13 ทุ่ง แผนเพาะปลูก 1.41 ล้านไร่ **เพาะปลูกแล้ว 1.289 ล้านไร่** ผลเก็บเกี่ยว 1.048 ล้านไร่ คงเหลือการเก็บเกี่ยว 0.241 ล้านไร่

5. วิเคราะห์สถานการณ์

5.1 คาดการณ์ปริมาณฝนจากแบบจำลองบรรยากาศจากกรมอุตุนิยมวิทยา (3วันล่วงหน้า)

- วันที่ 15 ก.ย. 64 (15 ก.ย. 64 เวลา 07.00 น. – 16 ก.ย. 64 เวลา 07.00 น.) มีฝนตกปานกลาง (10.1-35.0 มม.) บริเวณทั่วพื้นที่ประเทศไทย มีฝนตกหนัก (35.1-90.0 มม.) บริเวณพื้นที่ภาคเหนือ ภาคกลาง ภาคตะวันออก ภาคตะวันตก และในพื้นที่ จ.เลย จ.ชัยภูมิ จ.ขอนแก่น จ.หนองบัวลำภู จ.ขอนแก่น จ.อุดรธานี จ.ประจวบคีรีขันธ์ จ.สุราษฎร์ธานี จ.นครศรีธรรมราช และจ.ปัตตานี มีฝนตกหนักมาก (มากกว่า 90.0 มม.) บริเวณพื้นที่ จ.จันทบุรี และจ.ตราด

- วันที่ 16 ก.ย. 64 (16 ก.ย. 64 เวลา 07.00 น. – 17 ก.ย. 64 เวลา 07.00 น.) มีฝนตกปานกลาง (10.1-35.0 มม.) บริเวณทั่วพื้นที่ประเทศไทย มีฝนตกหนัก (35.1-90.0 มม.) บริเวณพื้นที่ จ.แม่ฮ่องสอน จ.เชียงใหม่ จ.เชียงราย จ.แพร่ จ.อุตรดิตถ์ จ.ตาก จ.พิษณุโลก จ.สุโขทัย จ.นครสวรรค์ จ.ชัยนาท จ.ลพบุรี จ.เพชรบูรณ์ จ.ชัยภูมิ จ.นครราชสีมา จ.สุรินทร์ จ.ศรีสะเกษ จ.อุบลราชธานี จ.อำนาจเจริญ จ.ยโสธร จ.ปราจีนบุรี จ.ระยอง จ.จันทบุรี จ.ตราด จ.ราชบุรี จ.สมุทรสาคร จ.สมุทรสงคราม จ.เพชรบุรี จ.ประจวบคีรีขันธ์ จ.สุราษฎร์ธานี จ.ยะลา จ.ปัตตานี และจ.นราธิวาส มีฝนตกหนักมาก (มากกว่า 90.0 มม.) บริเวณพื้นที่ จ.กำแพงเพชร

- วันที่ 17 ก.ย. 64 (17 ก.ย. 64 เวลา 07.00 น. – 18 ก.ย. 64 เวลา 07.00 น.) มีฝนตกปานกลาง (10.1-35.0 มม.) บริเวณทั่วพื้นที่ประเทศไทย มีฝนตกหนัก (35.1-90.0 มม.) บริเวณพื้นที่ จ.นครศรีธรรมราช จ.สงขลา จ.ยะลา จ.ปัตตานี และจ.นราธิวาส

5.2 คาดการณ์ปริมาณน้ำ (วันที่ 16 ก.ย. 64)

คาดการณ์ปริมาณน้ำไหลผ่านลุ่มน้ำปิงที่สถานี P.17 อ.บรรพตพิสัย จ.นครสวรรค์ จะมีปริมาณน้ำไหลผ่าน 540.00 ลบ.ม./วินาที มีแนวโน้มลดลง ลุ่มน้ำน่านที่สถานี N.67 อ.ชุมแสง จ.นครสวรรค์ จะมีปริมาณน้ำไหลผ่าน 858.00 ลบ.ม./วินาที มีแนวโน้มลดลง โดยจะทำให้ในลุ่มน้ำเจ้าพระยาที่สถานี C.2 อ.เมืองนครสวรรค์ จ.นครสวรรค์ จะมีปริมาณน้ำไหลผ่าน 1,804.00 ลบ.ม./วินาที มีแนวโน้มลดลง

6. รายงานสถานการณ์ค่าความเค็ม (ข้อมูล วันที่ 15 ก.ย. 64 เวลา 07:00 น.)

แม่น้ำ	สถานีเฝ้าระวัง	เกณฑ์เฝ้าระวัง (กรัม/ลิตร)	ค่าความเค็ม (กรัม/ลิตร)
เจ้าพระยา	ประปาสำแล	0.25	0.11 (ปกติ)
ปราจีน-บางปะกง	บางคาง	2	0.04 (ปกติ)
ท่าจีน	ด้านนอกคลองจินดา	0.75	0.29 (ปกติ)
	ด้านในคลองจินดา	0.75	0.43 (ปกติ)
แม่กลอง	ปากคลองดำเนินสะดวก	2	0.13 (ปกติ)

7. สถานการณ์อุทกภัยปี 2564 และการให้ความช่วยเหลือ

สถานการณ์พื้นที่ประสบอุทกภัย จำนวน 13 จังหวัด ได้แก่ จังหวัดสุโขทัย กำแพงเพชร เลย ขอนแก่น ชัยภูมิ นครราชสีมา ปราจีนบุรี สมุทรปราการ ฉะเชิงเทรา ชัยนาท อ่างทอง สุพรรณบุรี และพระนครศรีอยุธยา

สถานการณ์อุทกภัย

1. จังหวัดสุโขทัย

สาเหตุ อธิธิพลร่องมรสุมพาดผ่านภาคเหนือ และภาคกลางตอนบน เข้าสู่หย่อมความกดอากาศต่ำบริเวณทะเลจีนใต้ ประกอบกับมรสุมตะวันตกเฉียงใต้ที่พัดปกคลุมทะเลอันดามัน เริ่มมีกำลังแรงขึ้น ทำให้มีฝนตกหนักในหลายพื้นที่จังหวัดสุโขทัย วัดปริมาณฝนเฉลี่ยได้ 64.80 มิลลิเมตร (วันที่ 8 ก.ย.64 เวลา 07.00 น.) ทำให้เกิดผลกระทบน้ำหลากในบางพื้นที่

สถานการณ์ปัจจุบัน พื้นที่ด้านท้ายอ่างเก็บน้ำแม่มอก บริเวณคลองแม่บ่อทอง ต.กลางดง อ.ทุ่งเสลี่ยม มีน้ำป่าไหลหลากลงคลองส่งน้ำแม่บ่อทอง เข้าท่วมพื้นที่การเกษตร แต่ยังไม่ได้รับความเสียหาย โดยอ่างเก็บน้ำแม่มอก ความจุที่ระดับเก็บกัก 110 ล้าน ลบ.ม. ปัจจุบันมีปริมาตร 105.24 ล้าน ลบ.ม. คิดเป็นร้อยละ 96 โดยการระบายน้ำจะควบคุมไม่ให้มีผลกระทบต่อพื้นที่ด้านท้ายน้ำ ทั้งนี้โครงการชลประทานสุโขทัยคาดว่าอ่างเก็บน้ำแม่มอก จะมีน้ำไหลผ่านอาคารระบายน้ำล้นฉุกเฉิน (Emergency Spillway) ภายในวันที่ 12 กันยายน 2564

แนวโน้มและการคาดการณ์ ปัจจุบันสถานการณ์น้ำในพื้นที่ท่วมขังเริ่มลดลง หากไม่มีฝนตกลงมาเพิ่ม คาดว่าจะเข้าสู่ภาวะปกติภายใน 1-2 วัน

การให้ความช่วยเหลือและการบริหารจัดการน้ำในพื้นที่

โครงการชลประทานสุโขทัย มอบหมายเจ้าหน้าที่ลงพื้นที่ติดตามสถานการณ์น้ำท่วม และเตรียมพร้อมเครื่องจักรเครื่องมือ พร้อมให้ความช่วยเหลือในพื้นที่ที่ได้รับผลกระทบอย่างทันทั่วถึง ทั้งนี้ ควบคุมการระบายน้ำอ่างเก็บน้ำแม่มอก ไม่ให้เกิดผลกระทบต่อพื้นที่ด้านท้ายอ่างเก็บน้ำ

2. จังหวัดกำแพงเพชร

สาเหตุ จากอิทธิพลจากร่องมรสุมพาดผ่านภาคเหนือ และภาคกลางตอนบน เข้าสู่หย่อมความกดอากาศต่ำบริเวณทะเลจีนใต้ ทำให้มีฝนตกหนักบางพื้นที่ในจังหวัดกำแพงเพชรทำให้เกิดน้ำท่วมขังในบางพื้นที่

สถานการณ์ปัจจุบัน พื้นที่ด้านท้ายอ่างเก็บน้ำแม่มอก บริเวณคลองแม่บ่อทอง ต.กลางดง อ.ทุ่งเสลี่ยม มีน้ำป่าไหลหลากลงคลองส่งน้ำ แม่บ่อทอง เข้าท่วมพื้นที่การเกษตร แต่พื้นที่การเกษตรยังไม่ได้รับความเสียหาย ปัจจุบันระดับน้ำในพื้นที่ท่วมขังลดลง แต่ยังมีน้ำท่วมขัง

แนวโน้มและการคาดการณ์ หากไม่มีฝนตกเพิ่มเติม คาดว่าระดับน้ำจะสู่ภาวะปกติ ภายใน 1 – 2 วัน

การให้ความช่วยเหลือและการบริหารจัดการน้ำในพื้นที่

โครงการชลประทานกำแพงเพชร ได้ส่งเจ้าหน้าที่ลงพื้นที่ติดตามสถานการณ์น้ำท่วมในพื้นที่อุทกภัย และเตรียมพร้อมเครื่องจักรเครื่องมือ พร้อมให้ความช่วยเหลือในพื้นที่ที่ได้รับผลกระทบอย่างทันทั่วถึง และได้มีประสาน

กับหน่วยงานปกครองส่วนท้องถิ่นและราษฎร ได้กำจัดสิ่งกีดขวางทางน้ำต่างๆ เพื่อให้ความสามารถในการระบายน้ำเป็นไปได้
ได้อย่างมีประสิทธิภาพ

3. จังหวัดเลย

สาเหตุ อธิพิลร่องมรสุมพาดผ่านภาคเหนือ และภาคกลางตอนบน ทำให้เกิดฝนตกหนักในพื้นที่
อำเภอภูกระดึง ตั้งแต่วันที่ 8-10 ก.ย.64 ปริมาณฝนสูงสุดส่งผลให้ปริมาณน้ำในลำน้ำพองล้นตลิ่งและมีน้ำท่วมขัง
หลายแห่งในจังหวัดเลย

สถานการณ์ปัจจุบัน เกิดอุทกภัยในพื้นที่ 2 อำเภอ คือ จุดที่ 1 อำเภอด่านซ้าย จังหวัดเลย
ปัจจุบันระดับน้ำในลำน้ำหมันภายในตัวอำเภอด่านซ้ายลดระดับลงประมาณ 0.50-1.50 ม. ภาพโดยรวมน้ำอยู่ใน
ลำน้ำและใกล้กลับเข้าสู่สภาวะปกติแล้ว ช่วงปลายน้ำ (บ้านปากหมัน) ก่อนไหลลงน้ำเหือง ระดับน้ำลดลง 1.00 ม.
และยังคงเดินเครื่องผลักดันน้ำอย่างต่อเนื่อง ปัจจุบันยังมีฝนตกเป็นระยะๆ

จุดที่ 2 ตำบลคอนสา อำเภอปากชม จังหวัดเลย ปัจจุบันยานพาหนะยังไม่สามารถสัญจรข้ามสะพาน
ข้ามหมู่บ้านได้ ระดับน้ำลดลงท่วมขังลุ่มต่ำช่วงตอนปลายน้ำ(บ้านปากหมัน) สถานการณ์น้ำท่วมจะกลับเข้าสู่ภาวะ
ปกติภายใน 1 วัน

แนวโน้มและการคาดการณ์ ระดับน้ำในลำน้ำหมัน (อ.ด่านซ้าย) มีแนวโน้มลดลง และระบายน้ำได้ช้า
เนื่องจากลำน้ำมีลักษณะแคบ และมีสิ่งปลูกสร้างขวางทางระบายน้ำ คาดว่าจะเข้าสู่ภาวะปกติภายใน 1-2 วัน

การให้ความช่วยเหลือและการบริหารจัดการน้ำในพื้นที่

โครงการชลประทานเลย เตรียมเครื่องสูบน้ำ 8 นิ้ว จำนวน 9 เครื่อง ผลักดันน้ำ 10 เครื่อง เพื่อช่วยเหลือ
ในพื้นที่ พร้อมทั้งประสานงานกับผู้นำชุมชน องค์กรปกครองส่วนท้องถิ่น และกรมป้องกันและบรรเทาสาธารณภัย (ปภ.)
เพื่อให้การช่วยเหลือและติดตามสถานการณ์อย่างใกล้ชิด

4. จังหวัดขอนแก่น

สาเหตุ เนื่องจากร่องมรสุมกำลังพาดผ่านภาคกลางและภาคตะวันออกเฉียงเหนือตอนล่าง ส่งผลให้ประเทศไทยเกิดฝนตกหนักในพื้นที่โครงการส่งน้ำและบำรุงรักษา
พรม-เชิญ ตั้งแต่วันที่ 8 ก.ย.64 เป็นต้นมา จนเกิดน้ำไหลหลากจากเทือกเขาในพื้นที่ อ.ภูผาม่าน

สถานการณ์ปัจจุบัน บ้านสนามบิน ตำบลโนนสะอาด อำเภอภูผาม่าน จังหวัดขอนแก่น มีพื้นที่
น้ำท่วม ประมาณ 120 ไร่ ระดับน้ำท่วม 0.20 เมตร

แนวโน้มและการคาดการณ์ กรมอุตุนิยมวิทยา แจ้งเตือน อาจเกิดพายุฟ้าคะนอง ลมกระโชกแรงได้ ใน
วันที่ 8-12 กันยายน 2564 คาดว่าจะมีฝนตกในพื้นที่ ระดับน้ำมีแนวโน้มสูงขึ้น ปัจจุบันสถานการณ์น้ำในลำน้ำมีระดับ
ลดลงอย่างต่อเนื่องจากการระบายน้ำของ ปตร.น้ำเชิญ คาดว่าจะเข้าสู่ภาวะปกติใน 2 วัน หากไม่มีฝนตกในพื้นที่เพิ่ม

การให้ความช่วยเหลือและการบริหารจัดการน้ำในพื้นที่

โครงการส่งน้ำและบำรุงรักษาพรม-เชิญ มอบหมายเจ้าหน้าที่ เฝ้าระวังในพื้นที่อย่างใกล้ชิด และ
จากการคาดการณ์แนวโน้มสถานการณ์น้ำของ ศูนย์อุทกวิทยา ภาคตะวันออกเฉียงเหนือตอนบน กรมชลประทาน
คาดการณ์น้ำในสถานีเฝ้าระวัง E85 จะส่งผลกระทบต่อระดับน้ำเพิ่มขึ้นอีกจนถึงระดับ 5.25ม. ในวันที่ 15 ก.ย. 64
จึงได้มีการระบายน้ำจาก ปตร.น้ำเชิญ จำนวน 71.23 cms จะทำให้ระดับน้ำลดลง ในอีก 2 วันข้างหน้า

5. จังหวัดชัยภูมิ

สาเหตุ ช่วงวันที่ 8-10 กันยายน 2564 อิทธิพลของร่องมรสุมพาดผ่านภาคกลาง ภาคตะวันออก และภาคตะวันออกเฉียงเหนือตอนล่าง ทำให้เกิดฝนตกหนักในพื้นที่จังหวัดฉะเชิงเทราส่งผลให้คลองหกวาสายล่างเพิ่มสูงขึ้นอย่างต่อเนื่อง และล้นตลิ่งเข้าท่วมพื้นที่ริมคลอง

สถานการณ์ปัจจุบัน เมื่อวันที่ 14 กันยายน 2564 มีรายงานพื้นที่น้ำท่วมขัง พื้นที่ดังนี้

- อำเภอหนองบัวระเหว

บ้านห้วยทับนาย หมู่ที่ 8 ตำบลโคกสะอาด น้ำจากอ่างเก็บน้ำโป่งขุนเพชรเอ่อล้นไหลท่วมถนนที่ใช้สัญจรเข้า-ออกหมู่บ้าน ระดับน้ำสูงประมาณ 0.50 เมตร ทำให้ราษฎรได้รับผลกระทบไม่สามารถสัญจรเข้า-ออกได้สะดวก จำนวน 30 ครั้วเรือน (ระดับน้ำทรงตัว)

แนวโน้มและการคาดการณ์ คาดว่าหากไม่มีฝนตกในพื้นที่เพิ่มขึ้น สถานการณ์จะกลับสู่สภาวะปกติภายใน 2-3 วัน

การให้ความช่วยเหลือและการบริหารจัดการน้ำในพื้นที่

โครงการชลประทานชัยภูมิ มอบหมายเจ้าหน้าที่ เฝ้าระวังในพื้นที่อย่างใกล้ชิด และจากการคาดการณ์แนวโน้มสถานการณ์น้ำของศูนย์อุทกวิทยา ภาคตะวันออกเฉียงเหนือตอนบน กรมชลประทาน

6. จังหวัดนครราชสีมา

ลุ่มน้ำลำเชียงไกร

สาเหตุ เนื่องจากพื้นที่ลุ่มน้ำลำเชียงไกร ครอบคลุมพื้นที่ อ.ด่านขุนทด อ.พระทองคำ อ.โนนไทย และอ.โนนสูง จ.นครราชสีมา ได้รับอิทธิพลจากร่องมรสุมพาดผ่าน ตั้งแต่วันที่ 26 ส.ค.64 - 7 ก.ย.64 เกิดฝนตกอย่างต่อเนื่อง ทำให้เกิดน้ำท่าในพื้นที่ลุ่มน้ำเป็นปริมาณมาก ส่งผลให้มีปริมาณน้ำไหลลงอ่างเก็บน้ำเพิ่มขึ้นอย่างรวดเร็ว

สถานการณ์ปัจจุบัน

1. อ่างเก็บน้ำลำเชียงไกร (ตอนบน) อำเภอด่านขุนทด จังหวัดนครราชสีมา ปัจจุบัน (14 ก.ย.64) มีปริมาณน้ำในอ่างฯ 8.25 ล้านลูกบาศก์เมตร (98.15%) ระดับน้ำคงที่จากเมื่อวาน ปริมาณน้ำไหลลงอ่างฯ 0.107 ล้านลูกบาศก์เมตร ระบายน้ำลงลำน้ำเดิม 1.052 ลูกบาศก์เมตรต่อวินาที พื้นที่ลุ่มต่ำด้านท้ายอ่างฯ ที่ได้รับผลกระทบจากน้ำท่า (Side Flow) ในพื้นที่ ได้แก่ ตำบลกุดพิมาน ตำบลหนองบัวละคร ตำบลสระจรเข้ อำเภอด่านขุนทด

2. อ่างเก็บน้ำลำเชียงไกร (ตอนล่าง) อำเภอโนนไทย จังหวัดนครราชสีมา ปัจจุบัน (14 ก.ย.64) มีปริมาณน้ำในอ่างฯ 32.43 ล้านลูกบาศก์เมตร (117.06%) ระดับน้ำเพิ่มขึ้น 0.08 เมตร ปริมาณน้ำไหลลงอ่างฯ 2.632 ล้านลูกบาศก์เมตร ระบายน้ำ 17.857 ลูกบาศก์เมตรต่อวินาที พื้นที่ลุ่มต่ำด้านท้ายอ่างฯ ที่ได้รับผลกระทบ ได้แก่ ตำบลบัลลังก์ ตำบลก้าง อำเภอโนนไทย ตำบลโคกสูง อำเภอเมือง ตำบลจันอัด ตำบลเมืองปราสาท อำเภอโนนสูง และตำบลหนองบัวละคร อำเภอด่านขุนทด (ซึ่งเป็นพื้นที่เหนืออ่างฯ)

แนวโน้มและการคาดการณ์

หากไม่มีฝนตกเพิ่มเติม ปริมาณน้ำท่าไหลลงอ่างเก็บน้ำจะลดลง และพื้นที่ท้ายอ่างฯ ที่ได้รับผลกระทบก็จะเข้าสู่สภาวะปกติภายใน 3-4 วัน

การให้ความช่วยเหลือและการบริหารจัดการน้ำในพื้นที่

โครงการชลประทานนครราชสีมา ติดตั้งเครื่องผลักดันน้ำในลำเชียงไกร จำนวน 2 แห่ง รวม 6 เครื่อง (จุดที่ 1 บ้านโคกกระทู้ ตำบลกำปัง อำเภอโนนไทย 4 เครื่อง จุดที่ 2 ชุมชนบ้านบัว ตำบลโนนสูง อำเภอโนนสูง 2 เครื่อง) พร้อมทั้งบริการจัดการน้ำให้อยู่ในเกณฑ์การบริหารจัดการน้ำของอ่างเก็บน้ำ (Rule Curve) เพื่อไม่ให้เกิดผลกระทบกับพื้นที่ท้ายอ่างฯ และประชาสัมพันธ์แจ้งเตือนการระบายน้ำให้ศูนย์บัญชาการเหตุการณ์ จังหวัดนครราชสีมา ผู้ว่าราชการจังหวัด นายอำเภอ องค์กรปกครองท้องถิ่น และประชาชนในพื้นที่ รับทราบสถานการณ์และแผนการบริหารจัดการน้ำ

ลุ่มน้ำมูล

สาเหตุ เนื่องจากอิทธิพลจากร่องมรสุมพาดผ่าน ตั้งแต่วันที่ 26 ส.ค.64 เป็นต้นมา ส่งผลให้เกิดฝนตกอย่างต่อเนื่องในพื้นที่จังหวัดนครราชสีมา

สถานการณ์ปัจจุบัน เกิดพื้นที่น้ำท่วม 1 อำเภอ ได้แก่ อ.โชคชัย บริเวณบ้านโนนสะอาด เนื่องจากปริมาณน้ำที่ล้นตลิ่งของแม่น้ำมูล บริเวณสถานีวัดน้ำ M.137 บ้านโนนสะอาด เมื่อเวลา 12.00 น. วันที่ 11 ก.ย.64

7. จังหวัดปราจีนบุรี

สาเหตุ จากอิทธิพลของร่องมรสุมร่องมรสุมพาดผ่านภาคกลาง ภาคตะวันออก และภาคตะวันออกเฉียงเหนือตอนล่าง เข้าสู่หย่อมความกดอากาศต่ำบริเวณทะเลจีนใต้ ทำให้เกิดฝนตกหนักถึงหนักมากในพื้นที่จังหวัดปราจีนบุรี ส่งผลให้ปริมาณน้ำในแม่น้ำปราจีนบุรีเพิ่มสูงขึ้นอย่างต่อเนื่อง

สถานการณ์ปัจจุบัน มีน้ำท่วม 1 อำเภอ ได้แก่ อ.กบินทร์บุรี เนื่องจากเกิดน้ำล้นตลิ่งของแม่น้ำปราจีนบุรี บริเวณชุมชนตลาดเก่า

แนวโน้มและการคาดการณ์ ปัจจุบันระดับน้ำยังเพิ่มสูงขึ้น ติดตามเฝ้าระวังสถานการณ์น้ำอย่างใกล้ชิด

การให้ความช่วยเหลือและการบริหารจัดการน้ำในพื้นที่

โครงการชลประทานปราจีนบุรี ได้มอบหมายให้ฝ่ายส่งน้ำและบำรุงรักษาที่ 2 ติดตามสถานการณ์อย่างใกล้ชิด และให้เตรียมพร้อมเครื่องจักร-เครื่องมือ เพื่อเตรียมให้การช่วยเหลือต่อไป

8. จังหวัดสมุทรปราการ

สาเหตุ ตั้งแต่วันที่ 6 - 10 ก.ย.64 เกิดฝนตกหนักอย่างต่อเนื่องที่อำเภอบางบ่อ 210 มม. ส่งผลให้มีปริมาณน้ำสะสมในพื้นที่เป็นจำนวนมากและมีสถานการณ์น้ำล้นตลิ่ง

สถานการณ์ปัจจุบัน ท่วมขังบริเวณถนนวัดบางบ่อ ต.บางบ่อ อ.บางบ่อ จ.สมุทรปราการ พิกัด Lat.13.579134 Long.100.857556 ระดับน้ำท่วมถนนสายหลักสูงประมาณ 0.30 ม. และ บริเวณโรงเรียนบางบ่อวิทยาคม ท่วมสูงประมาณ 0.80 ม.

แนวโน้มและการคาดการณ์ ระดับน้ำมีแนวโน้มลดลง คาดว่าจะเข้าสู่สภาวะปกติภายใน 4-5 วัน หากไม่มีฝนตกในพื้นที่ และไม่อยู่ในช่วงเวลาที่น้ำทะเลหนุนสูง

การให้ความช่วยเหลือและการบริหารจัดการน้ำในพื้นที่

โครงการชลประทานสมุทรปราการ ร่วมกับสำนักเครื่องจักรกล ติดตั้งเครื่องสูบน้ำรวม 10 เครื่อง และเครื่องผลักดันน้ำรวม 16 เครื่อง เพื่อตัดยอดน้ำให้ออกสู่แม่น้ำบางปะกงและออกสู่ทะเลอ่าวไทย แยกได้ตั้งที่กลางคลองบางขนาก เครื่องผลักดันน้ำ จำนวน 4 เครื่อง กลางคลองนครเนื่องเขต เครื่องผลักดันน้ำ จำนวน 4 เครื่อง

กลางคลองสำโรง เครื่องผลักดันน้ำ จำนวน 6 เครื่อง ปตร.ปากตะคลอง ขนาด 3 ลบ.ม/วินาที จำนวน 4 เครื่อง ปตร.นางหงส์ ขนาด 3 ลบ.ม/วินาที จำนวน 3 เครื่อง ขนาด 10 นิ้ว 4 เครื่อง และ ปตร.ชลหารพิจิตร ขนาด 3.5 ลบ.ม/วินาที จำนวน 3 เครื่อง

9. จังหวัดฉะเชิงเทรา

สาเหตุ ช่วงวันที่ 8-10 กันยายน 2564 อิทธิพลของร่องมรสุมพาดผ่านภาคกลาง ภาค ตะวันออก และภาคตะวันออกเฉียงเหนือตอนล่าง ทำให้เกิดฝนตกหนักในพื้นที่จังหวัดฉะเชิงเทราส่งผลให้คลองหกวาสายล่างเพิ่มสูงขึ้นอย่างต่อเนื่อง และล้นตลิ่งเข้าท่วมพื้นที่ริมคลอง

สถานการณ์ปัจจุบัน คลองหกวาสายล่าง ปริมาณน้ำเพิ่มขึ้น ส่งผลให้น้ำล้นตลิ่งริมคลอง สูง ประมาณ 0.23 เมตร บริเวณ ม.1 ต.ดอนฉิมพลี และม.14 ต.บึงน้ำรักษ์ อ.บางน้ำเปรี้ยว จ.ฉะเชิงเทรา โดยมี ชาวบ้านผลกระทบประมาณ 90 หลังคาเรือน

แนวโน้มและการคาดการณ์ ระดับน้ำเริ่มทรงตัวและมีแนวโน้มลดลง คาดว่าหากไม่มีฝนตกในพื้นที่เพิ่มขึ้น สถานการณ์จะกลับสู่สภาวะปกติภายใน 2-3 วัน

การให้ความช่วยเหลือและการบริหารจัดการน้ำในพื้นที่ โครงการฯ รั้งสติได้ เร่งดำเนินการ ระบายน้ำเพื่อลดระดับน้ำในคลองรังสิตฯ และคลองหกวาสายล่าง โดยการสูบน้ำอย่างต่อเนื่อง ระบายน้ำออกทาง สน.สมบูรณ์ และเปิดระบายที่ ปตร.ปลายคลอง 18-21 ลงแม่น้ำนครนายก, ปตร.14-17 ลงคลองบางขนาก

10. จังหวัดชัยนาท

สาเหตุ เนื่องจากเกิดฝนตกหนักติดต่อกันหลายวันในพื้นที่ ทำให้น้ำท่วมขังในพื้นที่ลุ่มต่ำ เกษตรกรไม่สามารถระบายน้ำออกจากพื้นที่ได้

สถานการณ์ปัจจุบัน

ปัจจุบันมีฝนตกในพื้นที่ลดลง แต่ยังคงมีน้ำท่วมขังในพื้นที่การเกษตร หมู่ที่ 2-7,9-10 และ 12 ต.บางซุด หมู่ 2-3 ต.ดอนก่า อ.สรรคบุรี จ.ชัยนาท จำนวน 3,130 ไร่ ช่วยเหลือไปแล้ว 1,180 ไร่ คงเหลือ 1,950 ไร่

การให้ความช่วยเหลือและการบริหารจัดการน้ำในพื้นที่

1. ติดตั้งเครื่องสูบน้ำ ขนาด 12 นิ้ว จำนวน 7 เครื่อง (ตั้งแต่วันที่ 4-13 กันยายน 64)
2. ใช้ระบบชลประทานในการระบายน้ำออกจากพื้นที่ โดยเร่งสูบน้ำออกจากแปลงนาของ เกษตรกร และลดการระบายน้ำเพื่อไม่ให้เข้าไปสะสมในคลองระบาย 4 ซ้าย สุพรรณ 2 และเร่งระบายไปลงยัง คลองระบายใหญ่ สุพรรณ 2 และแม่น้ำท่าจีน ตามลำดับโดยใช้การบริหารระบบชลประทานในพื้นที่

11. จังหวัดอ่างทอง

สาเหตุ เนื่องจากเกิดฝนตกหนักติดต่อกันหลายวันในพื้นที่ ตั้งแต่วันที่ 1 กันยายน 2564 ทำให้ คลองระบายใหญ่สุพรรณ 3 ระบายน้ำไม่ทันทำให้น้ำล้นคันคลองในพื้นที่

สถานการณ์ปัจจุบัน

สถานการณ์น้ำในคลองระบายใหญ่สุพรรณ 3 มีระดับน้ำสูงเริ่มล้นคันกั้นน้ำบริเวณ หมู่ที่ 6,7 ต.สาวร้องไห้ อ.วิเศษชัยชาญ จ.อ่างทอง มีพื้นที่เกษตร(นาข้าว)ได้รับผลกระทบ ประมาณ 500 ไร่ เกษตรกรได้รับ ผลกระทบ 133 ครัวเรือน และ หมู่ที่1,2 ต.ไผ่วง อ.วิเศษชัยชาญ อ.อ่างทอง มีพื้นที่การเกษตร(นาข้าว) ได้รับ ผลกระทบ ประมาณ 300 ไร่ เกษตรกรได้รับผลกระทบ 35 ครัวเรือน

แนวโน้มและการคาดการณ์ ยังมีฝนตกในพื้นที่ หากปริมาณฝนมีแนวโน้มลดลง คาดว่าจะกลับเข้าสู่ภาวะปกติภายใน 1 สัปดาห์

การให้ความช่วยเหลือและการบริหารจัดการน้ำในพื้นที่

1. กรมชลประทานและองค์การบริหารส่วนท้องถิ่น ได้นำรถแบ็คโฮเข้ากำจัดวัชพืชที่ขวางทางระบายน้ำ และปักคันดินเล็กคันคลองในจุดที่น้ำล้น
2. ลดการระบายน้ำจากคลองระบาย สาขาที่ไหลลงคลองระบายใหญ่สุพรรณ 3
3. ลดการระบายน้ำผ่าน ปตร.ลาดชะโด ที่ระบายลงคลองระบายใหญ่สุพรรณ 4 เพื่อเร่งระบายน้ำในคลองระบายใหญ่สุพรรณ 3 ผ่านการระบายทาง ปตร.สามก๊ก
4. เพิ่มการระบายน้ำผ่าน ปตร.บางปลาหมอ เพื่อลดระดับน้ำในคลองระบายใหญ่สุพรรณ 4

12. จังหวัดสุพรรณบุรี

สาเหตุ เนื่องจากเกิดฝนตกหนักติดต่อกันหลายวันในพื้นที่ ทำให้น้ำท่วมขังในพื้นที่ลุ่มต่ำ เกษตรกรไม่สามารถระบายน้ำออกจากพื้นที่ได้

สถานการณ์ปัจจุบัน รวมพื้นที่ได้รับความเดือดร้อน 2,099 ไร่

1. น้ำท่วมพื้นที่ปลูกข้าว หมู่ที่ 4 ต.หนองผักนาก อ.สามชุก จ.สุพรรณบุรี พื้นที่ประมาณ 752 ไร่ ระดับน้ำในแปลงนา 0.60 ม. ไม่มีฝนตกในพื้นที่ระดับน้ำลดลง 0.05 ม. คงเหลือ 0.55 ม.
2. น้ำท่วมพื้นที่ปลูกข้าว หมู่ที่ 10 ต.บ้านสระ อ.สามชุก จ.สุพรรณบุรี พื้นที่ประมาณ 371 ไร่ ระดับน้ำในแปลงนา 0.60 ม. ไม่มีฝนตกในพื้นที่ระดับน้ำลดลง 0.05 ม. คงเหลือ 0.55 ม.
3. น้ำท่วมพื้นที่ปลูกข้าว หมู่ที่ 6 ต.สระแก้ว อ.เมือง จ.สุพรรณบุรี พื้นที่ประมาณ 976 ไร่ ไม่มีฝนตกในพื้นที่ระดับน้ำในแปลงนา 0.60 ม.

แนวโน้มและการคาดการณ์

1. ปริมาณน้ำในคลองระบาย 5 ข.สามชุก 1 มีปริมาณน้ำเพิ่มขึ้นอย่างต่อเนื่อง เนื่องจากมีฝนตกในพื้นที่
2. ปริมาณน้ำในพื้นที่ หมู่ 6 ต.สระแก้ว อ.เมือง จ.สุพรรณบุรี มีปริมาณน้ำเพิ่มขึ้นอย่างต่อเนื่อง เนื่องจากมีฝนตกในพื้นที่

การให้ความช่วยเหลือและการบริหารจัดการน้ำในพื้นที่

1. เครื่องสูบน้ำ
 - ติดตั้งเครื่องสูบน้ำขนาด 8 นิ้ว จำนวน 3 เครื่อง (สูบน้ำตั้งแต่วันที่ 9 กันยายน 64 – ปัจจุบัน)
 - ติดตั้งเครื่องสูบน้ำขนาด 10 นิ้ว จำนวน 2 เครื่อง (สูบน้ำตั้งแต่วันที่ 9 กันยายน 64 – ปัจจุบัน)
 - ติดตั้งเครื่องสูบน้ำขนาด 12 นิ้ว จำนวน 1 เครื่อง (สูบน้ำตั้งแต่วันที่ 11 กันยายน 64 – ปัจจุบัน)
2. รถแบ็คโฮกำจัดวัชพืชในคลองระบาย 5 ข.สามชุก1 จำนวน 2 คัน เพื่อเร่งการระบายน้ำลงคลองระบายใหญ่สามชุก 1 เขตพื้นที่โครงการส่งน้ำและบำรุงรักษาสามชุก
3. ระบายน้ำจากคลองระบาย 5 ข.สามชุก1 ลงคลองระบายใหญ่สามชุก 1 เขตพื้นที่โครงการส่งน้ำและบำรุงรักษาสามชุก และสูบน้ำจากคูสาธารณะลง คลองระบายใหญ่ สามชุก 2

13. จังหวัดพระนครศรีอยุธยา

สาเหตุ เนื่องจากปริมาณน้ำคลองโผงเผงที่เพิ่มสูงขึ้น สมทบกับปริมาณน้ำในแม่น้ำน้อยทำให้ระดับน้ำยกตัวสูงขึ้นล้นข้ามตลิ่งต่ำบางพื้นที่

สถานการณ์ปัจจุบัน มีน้ำท่วมขังได้ฤๅนบ้านที่ยกสูง 4 หมู่บ้าน ดังนี้

1. ม.5 ต.หัวเวียง อ.เสนา จ.พระนครศรีอยุธยา น้ำท่วมสูงจากพื้นดิน 105 ซม. จำนวน 3 ครัวเรือน

2. ม.2 ต.บ้านกระทุ่ม อ.เสนา จ.พระนครศรีอยุธยา ท่วมสูงจากพื้นดิน 59 ซม. จำนวน 2 ครัวเรือน
3. ม.8 ต.ท่าดินแดง อ.ผักไห่ จ.พระนครศรีอยุธยา ท่วมสูงจากพื้นดิน 24 ซม.
4. ม.4 ต.บ้านกระทุ่ม อ.เสนา จ.พระนครศรีอยุธยา ท่วมสูงจากพื้นดิน 15 ซม.

แนวโน้มและการคาดการณ์

ปัจจุบันกรมชลประทานต้องเพิ่มปริมาณน้ำไหลผ่านเขื่อนเจ้าพระยาประมาณ 700-1,500 ลบ.ม./วินาที เนื่องจากมีปริมาณน้ำท่าตามธรรมชาติที่เพิ่มขึ้นอย่างรวดเร็ว จึงจำเป็นต้องปรับการระบายน้ำไหลผ่านเขื่อนเจ้าพระยา ซึ่งจะส่งผลให้ระดับน้ำท้ายเขื่อนเจ้าพระยายังคงเพิ่มสูงขึ้นจากปัจจุบัน บริเวณตำบลบ้านกระทุ่ม ตำบลหัวเวียง อำเภอเสนา และตำบลท่าดินแดง อำเภอผักไห่ จังหวัดพระนครศรีอยุธยา ซึ่งจะเพิ่มสูงขึ้นจากเดิมประมาณ 2.25 ม. ในวันที่ 15-18 กันยายน 2564 ทั้งนี้กรมชลประทานจะควบคุมปริมาณการระบายน้ำผ่านเขื่อนเจ้าพระยาให้อยู่ในเกณฑ์ดังกล่าวด้วยการบริหารจัดการน้ำเต็มศักยภาพของพื้นที่โดยมิให้มีผลกระทบต่อพื้นที่การเกษตร

การให้ความช่วยเหลือและการบริหารจัดการน้ำในพื้นที่

แจ้งเตือนข่าวสารสนเทศน้ำให้ประชาชนรับทราบ และควบคุมการระบายน้ำให้เหมาะสมกับพื้นที่ตามสถานการณ์น้ำ