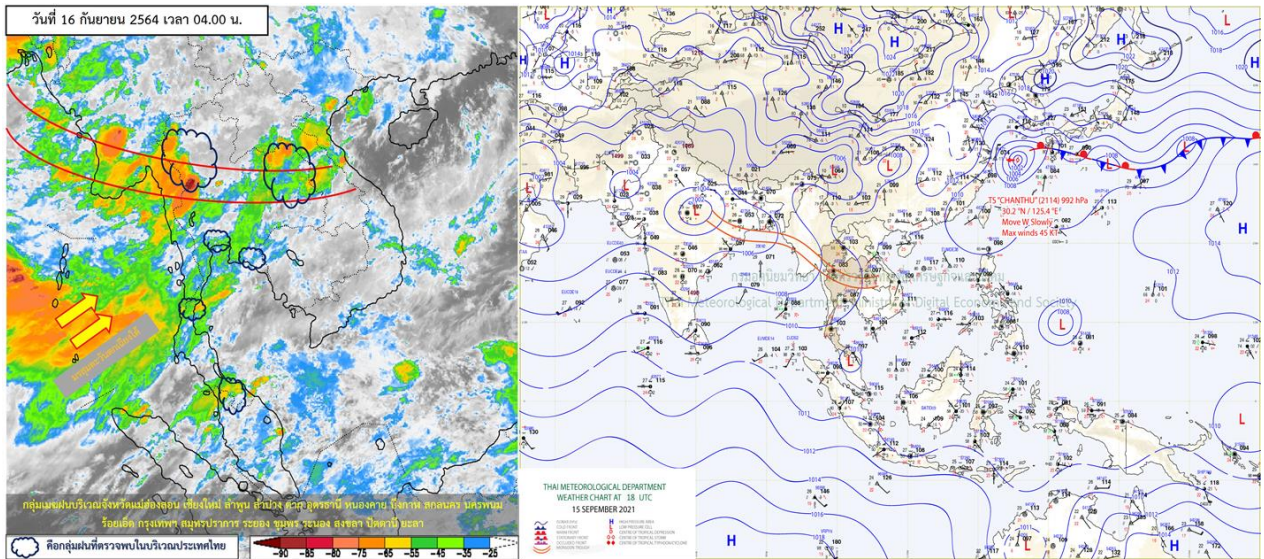


รายงานสรุปศูนย์ปฏิบัติการน้ำอัจฉริยะ
เรื่อง สถานการณ์น้ำและการเฝ้าระวัง
ประจำวันพฤหัสบดีที่ 16 กันยายน พ.ศ. 2564

1. สภาพอากาศและปริมาณฝน

1.1 สภาพอากาศ (กรมอุตุนิยมวิทยา)



ร่องมรสุมพาดผ่านภาคเหนือตอนล่าง ภาคกลาง และภาคตะวันออกเฉียงเหนือตอนล่าง ประกอบกับมรสุมตะวันตกเฉียงใต้ที่พัดปกคลุมทะเลอันดามัน ภาคใต้ และอ่าวไทยมีกำลังปานกลาง ลักษณะเช่นนี้ทำให้ประเทศไทยมีฝนตกต่อเนื่อง โดยมีฝนตกหนักบางแห่งบริเวณภาคเหนือ ภาคตะวันออกเฉียงเหนือ ภาคกลาง ภาคตะวันออก และภาคใต้ฝั่งตะวันตก ขอให้ประชาชนที่อาศัยอยู่ในพื้นที่เสี่ยงภัยบริเวณดังกล่าว ระวังอันตรายจากฝนตกหนักและฝนที่ตกสะสมซึ่งอาจทำให้เกิดน้ำท่วมฉับพลัน และน้ำป่าไหลหลากไว้ด้วย

1.2 สภาพฝน

ปริมาณฝนสูงสุด 5 อันดับ จากสำนักงานทรัพยากรน้ำแห่งชาติ เวลา 07.00 น. วันที่ 15 ก.ย.64 ถึงเวลา 07.00 น. วันที่ 16 ก.ย.64 ตามลำดับ ดังนี้

1. อ.แม่สอด จ.ตาก	วัดปริมาณฝนได้	157.0	มม.
2. อ.เกาะช้าง จ.ตราด	วัดปริมาณฝนได้	129.0	มม.
3. อ.แก่ง จ.ระยอง	วัดปริมาณฝนได้	113.5	มม.
4. อ.ยะรัง จ.ปัตตานี	วัดปริมาณฝนได้	105.4	มม.
5. อ.เขาคิชฌกูฏ จ.จันทบุรี	วัดปริมาณฝนได้	99.5	มม.

2. สถานการณ์น้ำท่าและสภาพน้ำในอ่างเก็บน้ำ

2.1 สถานการณ์น้ำท่าในลุ่มน้ำต่างๆ (ข้อมูล วันที่ 16 ก.ย. 64 เวลา 06.00 น.)

แม่น้ำ	สถานี	ที่ตั้งสถานี	ที่ตั้ง	ความจุ	ระดับน้ำ	ปริมาณน้ำ		ค่า(-) สูง(+) กว่าตลิ่ง	อยู่ใน เกณฑ์	แนวโน้ม		
						วันนี้	เมื่อวาน					
			ม.	ม. ³ /วิ.	ม.	ม. ³ /วิ.	ม. ³ /วิ.					
1. ปิง	P.1	สะพานนบุรี	อำเภอเมือง	จังหวัดเชียงใหม่	3.70	445	1.50	18.00	11.20	-2.20	น้อย	เพิ่มขึ้น
ปิง	P.7A	สะพานบ้านห้วยยาง	อำเภอเมือง	จังหวัดกำแพงเพชร	5.34	3,000	1.70	448.30	518.60	-3.64	น้อย	ลดลง
ปิง	P.17	บ้านท่าจี้	อำเภอบรรพตพิสัย	จังหวัดนครสวรรค์	39.80	2,990	36.20	563.00	662.00	-3.60	ปกติ	ลดลง
2. วัง	W.1C	สะพานเสตุวรี	อำเภอเมือง	จังหวัดลำปาง	5.20	651	-0.01	5.38	3.98	-5.21	น้อย	ทรงตัว
3. ยม	Y.1C	สะพานบ้านน้ำโค้ง	อำเภอเมือง	จังหวัดแพร่	8.20	993	1.18	54.26	53.64	-7.02	น้อย	เพิ่มขึ้น
4. น่าน	N.1	หน้าสำนักงานป่าไม้	อำเภอเมือง	จังหวัดน่าน	7.00	1,217	1.43	143.30	104.00	-5.57	น้อย	เพิ่มขึ้น
น่าน	N.5A	สะพานเอกาทศรถ	อำเภอเมือง	จังหวัดพิษณุโลก	10.37	1,365	2.57	228.80	265.00	-7.80	ปกติ	ลดลง
น่าน	N.67	สะพานบ้านเกษไชโย	อำเภอชุมแสง	จังหวัดนครสวรรค์	28.30	1,579	25.15	853.00	884.00	-3.15	ปกติ	ลดลง
5. เจ้าพระยา	C.2	ค่ายจิรประวัติ	อำเภอเมือง	จังหวัดนครสวรรค์	26.20	3,590	21.95	1754.00	1864.00	-4.25	ปกติ	ลดลง
เจ้าพระยา	C.13	ท้ายเขื่อนเจ้าพระยา	อำเภอสรรพยา	จังหวัดชัยนาท	16.34	2,840	12.14	1338.00	1423.00	-4.20	ปกติ	ลดลง
6. ป่าสัก	S.28	ท้ายเขื่อนป่าสักชลสิทธิ์	อำเภอพัฒนานิคม	จังหวัดลพบุรี	31.46	1,175	16.20	*	*	-15.26	N/A	N/A
7. มูล	M.7	สะพานเสรีประชาธิปไตย	อำเภอเมือง	จังหวัดอุบลราชธานี	7.00	2,300	4.31	959.50	928.00	-2.69	ปกติ	เพิ่มขึ้น
8. สี	E.20A	บ้านบ้านฟ้าหยาด	อำเภอมหาชนะชัย	จังหวัดยโสธร	10.00	1,220	7.55	559.00	542.83	-2.45	ปกติ	เพิ่มขึ้น
9. เพชรบุรี	B.9	บ้านสาระเห็ด	อำเภอท่ายาง	จังหวัดเพชรบุรี	6.60	355	2.46	16.50	14.75	-4.14	น้อย	เพิ่มขึ้น
เพชรบุรี	B.6A	สะพานท่าเกวียน	อำเภอแก่งกระจาน	จังหวัดเพชรบุรี	6.00	260	0.00	0.00	0.00	-6.00	น้อย	ทรงตัว
เพชรบุรี	B.15	สะพานเทศบาล	อำเภอเมือง	จังหวัดเพชรบุรี	5.40	150	0.89	8.12	9.02	-4.51	น้อย	ลดลง
10. ทะเลสาบสงขลา	X.44	คลองอู่ตะเภา	อำเภอหาดใหญ่	จังหวัดสงขลา	7.40	532	0.25	13.50	8.40	-7.15	น้อย	เพิ่มขึ้น
ทะเลสาบสงขลา	X.170	บ้านคลองลำ	อำเภอศรีนครินทร์	จังหวัดพัทลุง	25.20	295	20.87	9.45	11.20	-4.33	น้อย	ลดลง
11. ภาคใต้ฝั่งตะวันออก	X.180	สะพานเทศบาล	อำเภอเมือง	จังหวัดชุมพร	3.80	192	0.67	42.10	54.00	-3.13	ปกติ	ลดลง
ภาคใต้ฝั่งตะวันออก	X.119A	สะพานลั่นตุ	อำเภอสุโงโก-ลก	จังหวัดนราธิวาส	8.20	200	3.78	19.40	19.40	-4.42	น้อย	ทรงตัว
ภาคใต้ฝั่งตะวันออก	X.53A	คลองชุมพร	อำเภอเมือง	จังหวัดชุมพร	9.30	158	2.90	6.00	7.20	-6.40	น้อย	ลดลง
ภาคใต้ฝั่งตะวันออก	X.212	คลองหลังสวน	อำเภอหลังสวน	จังหวัดชุมพร	6.00	1,460	-0.02	38.80	52.80	-6.02	น้อย	ลดลง
12. ภาคใต้ฝั่งตะวันตก	X.234	บ้านป่าหมาก	อำเภอเมือง	จังหวัดตรัง	6.40	434	2.08	103.00	91.50	-4.32	ปกติ	เพิ่มขึ้น

○ น้ำเก็บกักประเทศ (อ่างเก็บน้ำขนาดใหญ่) ณ วันที่ 16 กันยายน

- ปี 2558 มีน้ำ 35,911 ล้าน ลบ.ม. คิดเป็น 51%
- ปี 2559 มีน้ำ 39,385 ล้าน ลบ.ม. คิดเป็น 56%
- ปี 2563 มีน้ำ 34,499 ล้าน ลบ.ม. คิดเป็น 49%
- ปี 2564 มีน้ำ 40,809 ล้าน ลบ.ม. คิดเป็น 58%
- ปี 2564 **มากกว่า** ปี 2558 จำนวน 4,898 ล้าน ลบ.ม.
- ปี 2564 **มากกว่า** ปี 2559 จำนวน 1,424 ล้าน ลบ.ม.
- ปี 2564 **มากกว่า** ปี 2563 จำนวน 6,310 ล้าน ลบ.ม.

○ น้ำเก็บกักในลุ่มเจ้าพระยา ณ วันที่ 16 กันยายน

- ปี 2558 มีน้ำ 8,963 ล้าน ลบ.ม. คิดเป็น 36%
- ปี 2559 มีน้ำ 12,650 ล้าน ลบ.ม. คิดเป็น 51%
- ปี 2563 มีน้ำ 10,152 ล้าน ลบ.ม. คิดเป็น 41%
- ปี 2564 มีน้ำ 9,916 ล้าน ลบ.ม. คิดเป็น 40%
- ปี 2564 **มากกว่า** ปี 2558 จำนวน 953 ล้าน ลบ.ม.
- ปี 2564 **น้อยกว่า** ปี 2559 จำนวน 2,734 ล้าน ลบ.ม.
- ปี 2564 **น้อยกว่า** ปี 2563 จำนวน 236 ล้าน ลบ.ม.

2.2 สภาพน้ำเก็บกักในอ่างเก็บน้ำขนาดใหญ่ (ข้อมูล วันที่ 16 ก.ย. 64)

ภาค อ่างเก็บน้ำเขื่อน	ความจุ ที่ รนส. (ล้าน ม. ³)	ความจุ ที่ รนท. (ล้าน ม. ³)	ความจุน้ำ ใช้การ (ล้าน ม. ³)	ณ วันนี้								ปริมาณน้ำ ไหลลง วันนี้ (ล้าน ม. ³)	ปริมาณน้ำ ระบาย วันนี้ (ล้าน ม. ³)
				ปี 2563		ปี 2564							
				ปริมาตร (ล้าน ม. ³)	% รณท.	ปริมาตร (ล้าน ม. ³)	% รณท.	ปริมาตรใช้การ (ล้าน ม. ³)	% รณท.	% ใช้การ			
ภาคเหนือ													
ภูมิพล*	13,462	13,462	9,662	4,580	34	5,227	39	1,427	11	15	48.70	0.50	
สิริกิติ์*	10,508	9,510	6,660	5,213	55	3,851	40	1,001	11	15	22.78	5.00	
แม่จัดสมบูรณ์ชล	323	265	253	123	47	94	36	82	31	33	0.50	0.27	
แม่กวางอุดมธารา	295	263	249	102	39	52	20	38	14	15	0.86	0.04	
กิ่วลม	106	106	103	58	55	62	59	59	55	57	4.13	1.34	
กิ่วคอหมา	209	170	164	98	58	68	40	62	36	38	3.99	0.02	
แควน้อยบำรุงแดน	1,080	939	896	291	31	563	60	520	55	58	26.39	0.00	
แม่มอก	110	110	94	25	23	118	108	103	93	109	17.55	8.45	
รวมภาคเหนือ	26,093	24,825	18,080	10,491	42	10,036	40	3,292	13	18	124.89	15.62	
ภาคตะวันออกเฉียงเหนือ													
ห้วยหลวง	136	136	129	44	32	52	38	45	33	35	0.96	0.11	
น้ำอูน	780	520	475	228	44	246	47	201	39	42	5.76	0.00	
น้ำพุง*	200	165	157	61	37	68	41	60	36	38	1.64	0.00	
จุฬารัตน์*	181	164	127	62	38	104	63	67	41	53	0.55	0.53	
อุบลรัตน์*	4,640	2,431	1,850	473	19	935	38	354	15	19	41.72	1.00	
ลำปาว	2,450	1,980	1,880	768	39	724	37	624	32	33	29.11	1.53	
ลำตะคอง	445	314	292	103	33	227	72	204	65	70	1.62	1.01	
ลำพระเพลิง	242	155	154	43	28	129	83	127	82	83	2.78	0.65	
มูลขม	350	141	134	28	20	114	81	107	76	80	0.83	0.21	
ลำแซะ	325	275	268	42	15	196	71	189	69	71	2.77	0.03	
ลำนางรอง	197	121	118	20	17	76	63	73	60	62	3.25	0.00	
สิรินธร*	1,966	1,966	1,135	1,263	64	1,411	72	580	30	51	6.26	10.29	
รวมภาค ตอน.	11,911	8,368	6,718	3,135	37	4,284	51	2,633	31	39	97.25	15.36	
ภาคกลาง													
ป่าสักชลสิทธิ์	960	960	957	67	7	275	29	272	28	28	20.28	0.00	
ทับเสลา	190	160	143	35	22	56	35	39	25	28	0.58	0.00	
กระเสียว	390	299	259	65	22	135	45	95	32	37	2.57	0.04	
รวมภาคกลาง	1,540	1,419	1,359	167	12	466	33	406	29	30	23.43	0.04	
ภาคตะวันตก													
ศรีนครินทร์*	18,770	17,745	7,480	11,904	67	13,136	74	2,871	16	38	33.36	4.98	
วชิราลงกรณ*	11,000	8,860	5,848	3,975	45	6,599	74	3,587	40	61	42.57	9.03	
รวมภาคตะวันตก	29,770	26,605	13,328	15,879	60	19,736	74	6,459	24	48	75.93	14.01	
ภาคตะวันออก													
ขุนด่านปราการชล	225	224	219	133	59	183	81	178	79	81	1.02	0.02	
คลองสิียด	450	420	390	74	18	138	33	108	26	28	2.80	0.01	
บางพระ	127	117	105	31	26	53	45	41	35	39	1.53	0.22	
หนองปลาไหล	206	164	150	142	87	146	89	132	81	88	6.12	0.00	
ประแสร์	322	295	275	131	44	255	87	235	80	86	1.02	0.42	
นฤปดินทรจินดา	338	295	276	121	41	243	82	224	76	81	5.25	5.18	
รวมภาคตะวันออก	1,668	1,515	1,415	631	42	1,018	67	918	61	65	17.75	5.85	
ภาคใต้													
แก่งกระจาน	900	710	645	225	32	507	71	442	62	69	6.87	0.86	
ปราณบุรี	490	391	373	124	32	247	63	230	59	62	1.59	2.01	
รัชชประภา*	6,144	5,639	4,287	2,842	50	3,818	68	2,466	44	58	16.89	9.42	
บางลาง*	1,590	1,454	1,178	1,006	69	697	48	421	29	36	2.10	3.05	
รวมภาคใต้	9,124	8,194	6,484	4,197	51	5,270	64	3,559	43	55	27.45	15.35	
รวมทั้งประเทศ	80,106	70,926	47,384	34,501	49	40,809	58	17,267	24	36	366.70	66.23	

ต่ำกว่า 30 %
รวม 2 แห่ง

ตั้งแต่ 31 - 50%
รวม 14 แห่ง

ตั้งแต่ 51 - 80%
รวม 12 แห่ง

มากกว่า 80%
รวม 7 แห่ง

2.3 สภาพน้ำในอ่างเก็บน้ำ 4 เขื่อนหลักกลุ่มเจ้าพระยา (ข้อมูล วันที่ 16 ก.ย. 64)

สภาพน้ำในอ่างเก็บน้ำ ภูมิพล สิริกิติ์ แควน้อยฯ และป่าสักฯ วันที่ 16 กันยายน 2564

อ่างเก็บน้ำ	ปริมาณน้ำในอ่างฯ		ปริมาณน้ำใช้การได้		ปริมาณน้ำไหลลงอ่างฯ		ปริมาณน้ำระบาย		รับน้ำได้อีก	เปรียบเทียบน้ำใช้การ น้อยกว่า / + มากกว่า ปี 2559
	ปริมาณน้ำ	% ความจุ	ปริมาณน้ำ	% ใช้การ	วันนี้	เมื่อวาน	วันนี้	เมื่อวาน		
ภูมิพล	5,227	39	1,427	15	48.70	46.97	0.50	0.50	8,235	118
สิริกิติ์	3,851	40	1,001	15	22.78	19.66	5.00	5.07	5,659	-2,771
ภูมิพล+สิริกิติ์	9,078	40	2,428	15	71.48	66.63	5.50	5.57	13,894	-2,652
แควน้อยฯ	563	60	520	58	26.39	28.80	0.00	0.00	376	98
ป่าสักชลสิทธิ์	275	29	272	28	20.28	17.19	0.00	0.00	685	-180
รวมทั้งหมด	9,916	40	3,220	18	118.15	112.62	5.50	5.57	14,955	-2,734

(หน่วย : ล้าน ลบ.ม.)

2.4 สถานการณ์น้ำลุ่มน้ำเจ้าพระยา

แม่น้ำปิง ปริมาณน้ำไหลผ่านที่สถานี P.17 อ.บรรพตพิสัย จ.นครสวรรค์ วัดได้ 563.00 ลบ.ม./วินาที (เมื่อวาน 662.00 ลบ.ม./วินาที) ต่ำกว่าตลิ่ง 3.60 เมตร **มีแนวโน้มลดลง**

แม่น้ำน่าน ปริมาณน้ำไหลผ่านที่สถานี N.67 อ.ชุมแสง จ.นครสวรรค์ วัดได้ 853.00 ลบ.ม./วินาที (เมื่อวาน 884.00 ลบ.ม./วินาที) ต่ำกว่าตลิ่ง 3.15 เมตร **มีแนวโน้มลดลง**

แม่น้ำเจ้าพระยา ปริมาณน้ำไหลผ่านที่สถานี C.2 อ.เมืองนครสวรรค์ วัดได้ 1,754.00 ลบ.ม./วินาที (เมื่อวาน 1,864.00 ลบ.ม./วินาที) ต่ำกว่าตลิ่ง 4.25 เมตร **มีแนวโน้มลดลง** และมีปริมาณน้ำไหลผ่านท้ายเขื่อนเจ้าพระยา (C.13) ในอัตรา 1,338.00 ลบ.ม./วินาที (เมื่อวาน 1,423.00 ลบ.ม./วินาที) ไหลผ่านสถานีวัดน้ำ C.29A อ.บางไทร มีปริมาณน้ำไหลผ่านเฉลี่ย 1125.00 ลบ.ม./วินาที (เมื่อวาน 863.00 ลบ.ม./วินาที)

2.5 สภาพน้ำในอ่างเก็บน้ำขนาดกลาง (ข้อมูล วันที่ 16 ก.ย. 64)

ข้อมูลวันที่ 16 กันยายน 2564																			
สรุปอ่างขนาดกลางที่มีปริมาณในช่วง <=30 % 31 - 50 % >50-80% >80 - 100 % และ >100 %																			
		31 - 50 %				>50-80%				>80 - 100 %				>100 %					
ภาค	จำนวน	สขป.	จำนวน	ภาค	จำนวน	สขป.	จำนวน	ภาค	จำนวน	สขป.	จำนวน	ภาค	จำนวน	สขป.	จำนวน	ภาค	จำนวน	สขป.	จำนวน
เหนือ	17	1	6	เหนือ	17	1	5	เหนือ	19	1	3	เหนือ	19	1	1	เหนือ	3	1	0
		2	8			2	8			2	11			2	11			2	1
		3	1			3	1			3	0			3	3			3	0
		4	2			4	3			4	5			4	4			4	2
ตะวันออกเฉียงเหนือ	24	5	6	ตะวันออกเฉียงเหนือ	66	5	17	ตะวันออกเฉียงเหนือ	68	5	17	ตะวันออกเฉียงเหนือ	43	5	10	ตะวันออกเฉียงเหนือ	17	5	3
		6	9			6	11			6	17			6	14			6	1
		7	4			7	18			7	12			7	8			7	5
		8	5			8	20			8	22			8	11			8	8
ตะวันออกเฉียง	5	9	5	ตะวันออกเฉียง	5	9	5	ตะวันออกเฉียง	15	9	15	ตะวันออกเฉียง	17	9	17	ตะวันออกเฉียง	9	9	9
กลาง	3	10	3	กลาง	4	10	3	กลาง	9	10	8	กลาง	5	10	4	กลาง	1	10	1
		11	0			11	0			11	0			11	0			11	0
		12	0			12	1			12	1			12	1			12	0
ตะวันตก	0	13	0	ตะวันตก	1	13	1	ตะวันตก	5	13	5	ตะวันตก	1	13	1	ตะวันตก	0	13	0
ใต้	2	14	2	ใต้	12	14	4	ใต้	16	14	9	ใต้	9	14	2	ใต้	0	14	0
		15	0			15	2			15	4			15	7			15	0
		16	0			16	5			16	3			16	0			16	0
		17	0			17	1			17	0			17	0			17	0
รวม	51	รวม	51	รวม	105	รวม	105	รวม	132	รวม	132	รวม	94	รวม	94	รวม	30	รวม	30

รวมทั้งหมด 412 แห่ง

3. แผน-ผลการบริหารจัดการน้ำฤดูฝน ปี 2564 ข้อมูล ณ วันที่ 16 ก.ย. 64

ลุ่มน้ำ	แผนจัดสรรน้ำ (ล้าน ลบ.ม.)	ผลจัดสรรน้ำ (ล้าน ลบ.ม.)	คงเหลือน้ำที่ต้องจัดสรร (ล้าน ลบ.ม.)
ทั้งประเทศ (1 พ.ค. 64 – 31 ต.ค. 64)	12,935	13,184 (102%)	เกินแผนจัดสรรน้ำ 249 (-2%)
เจ้าพระยา (4 เขื่อน) (1 พ.ค. 64 – 31 ต.ค. 64)	2,800	3,582 (128%)	เกินแผนจัดสรรน้ำ 782 (-28%)
แม่กลอง (1 ก.ค. 64 - 31 ต.ค. 64)	2,800	1,362 (49%)	1,438 (52%)

หมายเหตุ *แผนจัดสรรน้ำ เป็นการจัดสรรน้ำจากน้ำชลประทาน*****

4. การเพาะปลูก (ข้อมูล ณ วันที่ 15 ก.ย.64)

- **การเพาะปลูกข้าวนาปรัง ปี 2563/64**

- ทั่วประเทศ แผนเพาะปลูกข้าวนาปรัง 1.90 ล้านไร่ **เพาะปลูก 5.56 ล้านไร่ ผลเก็บเกี่ยว 5.48 ล้านไร่**
คงเหลือการเก็บเกี่ยว 0.08 ล้านไร่

- **การเพาะปลูกข้าวนาปี 2564**

- ทั่วประเทศ แผนเพาะปลูก 16.83 ล้านไร่ **เพาะปลูกแล้ว 15.01 ล้านไร่** คิดเป็นร้อยละ 89.20 ของแผนฯ
ผลเก็บเกี่ยว 4.397 ล้านไร่

- ลุ่มน้ำเจ้าพระยา แผนเพาะปลูก 7.97 ล้านไร่ **เพาะปลูก 6.86 ล้านไร่** คิดเป็นร้อยละ 86.17 ของแผนฯ
ผลเก็บเกี่ยว 3.862 ล้านไร่

- **การเพาะปลูกข้าวนาปี 2564 ลุ่มต่ำเจ้าพระยา 13 ทุ่ง**

- พื้นที่ลุ่มต่ำบางระกำ แผนเพาะปลูก 0.265 ล้านไร่ **เพาะปลูกแล้ว 0.265 ล้านไร่** ผลเก็บเกี่ยว 0.265 ล้านไร่

- พื้นที่ลุ่มต่ำเจ้าพระยา 12 ทุ่งตอนล่าง แผนเพาะปลูก 1.14 ล้านไร่ **เพาะปลูกแล้ว 1.025 ไร่** ผลเก็บเกี่ยว
0.863 ล้านไร่ คงเหลือการเก็บเกี่ยว 0.162 ล้านไร่

- รวมพื้นที่ลุ่มต่ำ 13 ทุ่ง แผนเพาะปลูก 1.41 ล้านไร่ **เพาะปลูกแล้ว 1.289 ล้านไร่** ผลเก็บเกี่ยว 1.127
ล้านไร่ คงเหลือการเก็บเกี่ยว 0.162 ล้านไร่

5. วิเคราะห์สถานการณ์

5.1 คาดการณ์ปริมาณฝนจากแบบจำลองบรรยากาศจากกรมอุตุนิยมวิทยา (3วันล่วงหน้า)

- วันที่ 16 ก.ย. 64 (16 ก.ย. เวลา 07.00 น. – 17 ก.ย. 64 เวลา 07.00 น.) มีฝนตกปานกลาง (10.1-35.0 มม.) บริเวณทั่วพื้นที่ ภาคเหนือ ภาคกลาง ภาคตะวันออก ภาคตะวันตก ภาคใต้ และในพื้นที่ จ.บึงกาฬ จ.นครพนม และจ.บุรีรัมย์ มีฝนตกหนัก (35.1-90.0 มม.) บริเวณพื้นที่ ภาคเหนือ ภาคตะวันออก และในพื้นที่ จ.นครสวรรค์ จ.ชัยนาท จ.ลพบุรี จ.สระบุรี จ.สุพรรณบุรี จ.อ่างทอง จ.พระนครศรีอยุธยา จ.ปทุมธานี จ.เลย จ.หนองบัวลำภู จ.หนองคาย จ.อุดรธานี จ.สกลนคร จ.กาฬสินธุ์ จ.ขอนแก่น จ.ชัยภูมิ จ.นครราชสีมา จ.กาญจนบุรี จ.เพชรบุรี จ.นครศรีธรรมราช และจ.ปัตตานี มีฝนตกหนักมาก (มากกว่า 90.0 มม.) บริเวณพื้นที่ จ.เชียงใหม่ จ.ตาก จ.อุทัยธานี จ.ยะลา และจ.นราธิวาส

- วันที่ 17 ก.ย. 64 (17 ก.ย. เวลา 07.00 น. – 18 ก.ย. 64 เวลา 07.00 น.) มีฝนตกปานกลาง (10.1-35.0 มม.) บริเวณทั่วพื้นที่ ทั่วทุกภาคของประเทศไทย มีฝนตกหนัก (35.1-90.0 มม.) บริเวณพื้นที่ ภาคเหนือ และในพื้นที่ จ.เลย จ.หนองบัวลำภู จ.อุดรธานี จ.หนองคาย จ.กาฬสินธุ์ จ.สุพรรณบุรี จ.ปทุมธานี จ.นนทบุรี จ.กรุงเทพมหานคร จ.สมุทรปราการ จ.กาญจนบุรี จ.ราชบุรี จ.เพชรบุรี จ.สงขลา จ.ยะลา และจ.นราธิวาส

- วันที่ 18 ก.ย. 64 (18 ก.ย. เวลา 07.00 น. – 19 ก.ย. 64 เวลา 07.00 น.) มีฝนตกปานกลาง (10.1-35.0 มม.) บริเวณทั่วพื้นที่ ภาคเหนือ ภาคตะวันออกเฉียงเหนือ ภาคตะวันตก ภาคใต้ และในพื้นที่ จ.อุทัยธานี จ.นครสวรรค์ จ.ชัยนาท จ.สระบุรี จ.สุพรรณบุรี จ.นครปฐม จ.พระนครศรีอยุธยา จ.ปทุมธานี จ.ฉะเชิงเทรา จ.นครนายก จ.ชลบุรี จ.ระยอง จ.สระแก้ว จ.จันทบุรี และจ.ตราด

5.2 คาดการณ์ปริมาณน้ำ (วันที่ 17 ก.ย. 64)

คาดการณ์ปริมาณน้ำไหลผ่านลุ่มน้ำปิงที่สถานี P.17 อ.บรรพตพิสัย จ.นครสวรรค์ จะมีปริมาณน้ำไหลผ่าน 478.00 ลบ.ม./วินาที มีแนวโน้มลดลง ลุ่มน้ำน่านที่สถานี N.67 อ.ชุมแสง จ.นครสวรรค์ จะมีปริมาณน้ำไหลผ่าน 810.00 ลบ.ม./วินาที มีแนวโน้มลดลง โดยจะทำให้ในลุ่มน้ำเจ้าพระยาที่สถานี C.2 อ.เมืองนครสวรรค์ จ.นครสวรรค์ จะมีปริมาณน้ำไหลผ่าน 1,680.00 ลบ.ม./วินาที มีแนวโน้มลดลง

6. รายงานสถานการณ์ค่าความเค็ม (ข้อมูล วันที่ 16 ก.ย. 64 เวลา 07:00 น.)

แม่น้ำ	สถานีเฝ้าระวัง	เกณฑ์เฝ้าระวัง (กรัม/ลิตร)	ค่าความเค็ม (กรัม/ลิตร)
เจ้าพระยา	ประปาสำแล	0.25	0.11 (ปกติ)
ปราจีน-บางปะกง	บางคาง	2	0.07 (ปกติ)
ท่าจีน	ด้านนอกคลองจินดา	0.75	0.39 (ปกติ)
	ด้านในคลองจินดา	0.75	0.44 (ปกติ)
แม่กลอง	ปากคลองดำเนินสะดวก	2	0.14 (ปกติ)

7. สถานการณ์อุทกภัยปี 2564 และการให้ความช่วยเหลือ

สถานการณ์พื้นที่ประสบอุทกภัย จำนวน 11 จังหวัด ได้แก่ จังหวัดกำแพงเพชร เลย ขอนแก่น ชัยภูมิ นครราชสีมา ปราจีนบุรี ฉะเชิงเทรา ชัยนาท อ่างทอง สุพรรณบุรี และพระนครศรีอยุธยา

สถานการณ์อุทกภัย

1. จังหวัดกำแพงเพชร

สาเหตุ จากอิทธิพลจากร่องมรสุมพาดผ่านภาคเหนือ และภาคกลางตอนบน เข้าสู่หย่อมความกดอากาศต่ำบริเวณทะเลจีนใต้ ทำให้มีฝนตกหนักบางพื้นที่ในจังหวัดกำแพงเพชรทำให้เกิดน้ำท่วมขังในบางพื้นที่

สถานการณ์ปัจจุบัน จุดเกิดอุทกภัยในพื้นที่ ดังนี้

จุดที่ 1 พื้นที่บ้านหนองเต่าทอง หมู่ 12 ต.คลองขลุง อ.คลองขลุง จ.กำแพงเพชร จำนวน 20 หลังคาเรือน พื้นที่การเกษตร 200 ไร่ ปัจจุบัน ระดับน้ำลดลงเล็กน้อย

จุดที่ 2 พื้นที่บ้านคลองแม่ระกา หมู่ 2 บ้านคลองสงคราม หมู่ 10 ต.ท่าไม้ อ.พรานกระต่าย จ.กำแพงเพชร ปัจจุบัน ระดับน้ำลดลงเล็กน้อย

แนวโน้มและการคาดการณ์ หากไม่มีฝนตกเพิ่มเติม คาดว่าระดับน้ำจะสู่สภาวะปกติ ภายใน 1 – 2 วัน

การให้ความช่วยเหลือและการบริหารจัดการน้ำในพื้นที่

โครงการชลประทานกำแพงเพชร ได้ส่งเจ้าหน้าที่ลงพื้นที่ติดตามสถานการณ์น้ำท่วมในพื้นที่อุทกภัย และเตรียมพร้อมเครื่องจักรเครื่องมือ พร้อมให้ความช่วยเหลือในพื้นที่ที่ได้รับผลกระทบอย่างทันที และให้มีประสานกับหน่วยงานปกครองส่วนท้องถิ่นและราษฎร ได้กำจัดสิ่งกีดขวางทางน้ำต่างๆ เพื่อให้ความสามารถในการระบายน้ำเป็นไปได้อย่างมีประสิทธิภาพ

2. จังหวัดเลย

สาเหตุ อิทธิพลร่องมรสุมพาดผ่านภาคเหนือ และภาคกลางตอนบน ทำให้เกิดฝนตกหนักในพื้นที่อำเภอภูกระดึง ตั้งแต่วันที่ 8-10 ก.ย.64 ปริมาณฝนสูงสุดส่งผลให้ปริมาณน้ำในลำน้ำพองล้นตลิ่งและมีน้ำท่วมขังหลายแห่งในจังหวัดเลย

สถานการณ์ปัจจุบัน เกิดอุทกภัยในพื้นที่ 1 อำเภอ คือ จุดที่ 1 อำเภอด่านซ้าย จังหวัดเลย ปัจจุบันระดับน้ำในลำน้ำหมันภายในตัวอำเภอด่านซ้ายลดระดับลงประมาณ 0.50-1.50 ม. ซึ่งระดับน้ำในลำน้ำหมันลดระดับน้ำลดลงอย่างต่อเนื่อง และน้ำท่วมพื้นที่การเกษตรค่อยๆ ไหลลงรวมกันในลำน้ำอย่างช้าๆ คาดว่าภายใน 2-3 วันนี้จะกลับเข้าสู่สภาวะปกติ หากยังไม่มีฝนตกในพื้นที่

แนวโน้มและการคาดการณ์ ระดับน้ำในลำน้ำหมันลดระดับน้ำลดลงอย่างต่อเนื่อง คาดว่าภายใน 2-3 วันนี้จะกลับเข้าสู่สภาวะปกติ

การให้ความช่วยเหลือและการบริหารจัดการน้ำในพื้นที่

โครงการชลประทานเลย ติดตั้งเครื่องผลักดันน้ำในลำน้ำหมัน 10 เครื่อง แบ่งเป็นบ้านนาหอ 4 เครื่อง บ้านกกแหนเก่า 2 เครื่อง และบ้านปากหมัน 4 เครื่อง พร้อมทั้งประสานงานกับผู้นำชุมชน องค์กรปกครองส่วนท้องถิ่น และกรมป้องกันและบรรเทาสาธารณภัย (ปภ.) เพื่อให้การช่วยเหลือและติดตามสถานการณ์อย่างใกล้ชิด

3. จังหวัดขอนแก่น

สาเหตุ เนื่องจากร่องมรสุมกำลังพาดผ่านภาคกลางและภาคตะวันออกเฉียงเหนือตอนล่าง เข้าสู่ยอดความกดอากาศต่ำบริเวณภาคตะวันออกเฉียงเหนือตอนล่าง ส่งผลให้ประเทศไทยเกิดฝนตกหนักในพื้นที่โครงการส่งน้ำและบำรุงรักษาพรม-เซียว ตั้งแต่วันที่ 8 ก.ย.64 เป็นต้นมา จนเกิดน้ำไหลหลากจากเทือกเขาในพื้นที่ อ.ภูพานาน

สถานการณ์ปัจจุบัน มีพื้นที่น้ำท่วม 1 อำเภอ ได้แก่ อ.ชุมแพ จำนวน 2 จุด ดังนี้

1. บ้านสนามบิน ตำบลโนนสะอาด ระดับน้ำท่วม 0.60 เมตร มีพื้นที่ได้รับผลกระทบ 50 ไร่ น้ำไม่ท่วมยอดข้าว ไม่มีผลกระทบการเกษตร
2. บ้านท่าเตือ ตำบลไชยสอ ระดับน้ำท่วม 1.00 เมตร มีพื้นที่ได้รับผลกระทบ 300 ไร่ น้ำไม่ท่วมยอดข้าว ไม่มีผลกระทบการเกษตร

แนวโน้มและการคาดการณ์ ปัจจุบันสถานการณ์น้ำในลำน้ำมีระดับลดลงอย่างต่อเนื่องจากการระบายน้ำของ ปตร.น้ำเซียว คาดว่าจะกลับเข้าสู่ภาวะปกติในวันที่ 17 กันยายน 64 หากไม่ฝนในพื้นที่เพิ่ม

การให้ความช่วยเหลือและการบริหารจัดการน้ำในพื้นที่

โครงการส่งน้ำและบำรุงรักษาพรม-เซียว มอบหมายเจ้าหน้าที่ เฝ้าระวังในพื้นที่อย่างใกล้ชิด และจากการคาดการณ์แนวโน้มสถานการณ์น้ำของ ศูนย์อุทกวิทยา ภาคตะวันออกเฉียงเหนือตอนบน กรมชลประทาน คาดการณ์น้ำในสถานีเฝ้าระวัง E85 จะส่งผลกระทบต่อระดับน้ำเพิ่มขึ้นอีกจนถึงระดับ 5.25 ม. ในวันที่ 16 ก.ย. 64 จึงได้มีการระบายน้ำจาก ปตร.น้ำเซียว จำนวน 62 cms จะทำให้ระดับน้ำลดลง ในอีก 2 วันข้างหน้า

4. จังหวัดชัยภูมิ

สาเหตุ ช่วงวันที่ 8-10 กันยายน 2564 อิทธิพลของร่องมรสุมพาดผ่านภาคกลาง ภาคตะวันออกเฉียงเหนือตอนล่าง ทำให้เกิดฝนตกหนักในพื้นที่จังหวัดชัยภูมิจึงส่งผลให้คลองหกวาสายล่างเพิ่มสูงขึ้นอย่างต่อเนื่อง และล้นตลิ่งเข้าท่วมพื้นที่ริมคลอง

สถานการณ์ปัจจุบัน มีพื้นที่น้ำท่วม 1 อำเภอ คือ อ.หนองภูเขี้ยว บริเวณอาคารอัดน้ำด้านท้ายคลองส่งน้ำสายใหญ่ฝั่งขวา กม. 23+007 บ้านโนนเจดีย์งาม ตำบลโคกสะอาด อำเภอภูเขี้ยว ระดับน้ำท่วม 0.50 เมตร มีพื้นที่ได้รับผลกระทบ 70 ไร่ น้ำไม่ท่วมยอดข้าว ไม่มีผลกระทบการเกษตร

แนวโน้มและการคาดการณ์ ปัจจุบันสถานการณ์น้ำในลำน้ำมีระดับลดลงอย่างต่อเนื่อง

การให้ความช่วยเหลือและการบริหารจัดการน้ำในพื้นที่

โครงการส่งน้ำและบำรุงรักษาพรม-เซียว มอบหมายเจ้าหน้าที่ เฝ้าระวังในพื้นที่อย่างใกล้ชิด

5. จังหวัดนครราชสีมา

ลุ่มน้ำลำเชียงไกร

สาเหตุ เนื่องจากพื้นที่ลุ่มน้ำลำเชียงไกร ครอบคลุมพื้นที่ อ.ด่านขุนทด อ.พระทองคำ อ.โนนไทย และ อ.โนนสูง จ.นครราชสีมา ได้รับอิทธิพลจากร่องมรสุมพาดผ่าน ตั้งแต่วันที่ 26 ส.ค.64 - 7 ก.ย.64 เกิดฝนตกอย่างต่อเนื่อง ทำให้เกิดน้ำท่าในพื้นที่ลุ่มน้ำเป็นปริมาณมาก ส่งผลให้มีปริมาณน้ำไหลลงอ่างเก็บน้ำเพิ่มขึ้นอย่างรวดเร็ว

สถานการณ์ปัจจุบัน

1. อ่างเก็บน้ำลำเชียงไกร (ตอนบน) อำเภอด่านขุนทด จังหวัดนครราชสีมา ปัจจุบันมีปริมาณน้ำในอ่างฯ 8.72 ล้านลูกบาศก์เมตร (103.81%) ระดับน้ำเพิ่มขึ้นจากเมื่อวาน ปริมาณน้ำไหลลงอ่างฯ 0.388 ล้านลูกบาศก์เมตร ระบายน้ำลงลำน้ำเดิม 1.052 ลูกบาศก์เมตรต่อวินาที พื้นที่ลุ่มต่ำด้านท้ายอ่างฯ ที่ได้รับผลกระทบจากน้ำท่า (Side Flow) ในพื้นที่ ได้แก่ ตำบลกุดพิมาน ตำบลหนองบัวละคร ตำบลสระจรเข้ อำเภอด่านขุนทด

2. อ่างเก็บน้ำลำเชียงไกร (ตอนล่าง) อำเภอโนนไทย จังหวัดนครราชสีมา ปัจจุบันมีปริมาณน้ำในอ่างฯ 33.93 ล้านลูกบาศก์เมตร (122.49%) ระดับน้ำเพิ่มขึ้น 0.09 เมตร ปริมาณน้ำไหลลงอ่างฯ 2.734 ล้านลูกบาศก์เมตร ระบายน้ำ 18.049 ลูกบาศก์เมตรต่อวินาที พื้นที่ลุ่มต่ำด้านท้ายอ่างฯ ที่ได้รับผลกระทบ ได้แก่ ตำบลปลั๊ก ตำบลก่าปัง อำเภอโนนไทย ตำบลโคกสูง อำเภอเมือง ตำบลจันอัด ตำบลเมืองปราสาท อำเภอโนนสูง และตำบลหนองบัวละคร อำเภอด่านขุนทด (ซึ่งเป็นพื้นที่เหนืออ่างฯ)

แนวโน้มและการคาดการณ์ หากไม่มีฝนตกเพิ่มเติม ปริมาณน้ำท่าไหลลงอ่างเก็บน้ำจะลดลง และพื้นที่ท้ายอ่างฯ ที่ได้รับผลกระทบก็จะเข้าสู่ภาวะปกติภายใน 7-14 วัน

การให้ความช่วยเหลือและการบริหารจัดการน้ำในพื้นที่

โครงการชลประทานนครราชสีมา ติดตั้งเครื่องผลักดันน้ำในลำเชียงไกร จำนวน 2 แห่ง รวม 6 เครื่อง (จุดที่ 1 บ้านโนนหัวนา ตำบลก่าปัง อำเภอโนนไทย จำนวน 4 เครื่อง จุดที่ 2 ชุมชนบ้านบัว ตำบลโนนสูง อำเภอโนนสูง จำนวน 2 เครื่อง) พร้อมทั้งบริการจัดการน้ำให้อยู่ในเกณฑ์กำหนด Upper Rule Curve การระบายน้ำ (พร่องน้ำจากอ่างฯ) เพื่อไม่ให้เกิดผลกระทบกับพื้นที่ท้ายอ่างฯ ติดตามพยากรณ์อากาศของกรมอุตุนิยมวิทยาอย่างใกล้ชิด

ลุ่มน้ำมูล

สาเหตุ เนื่องจากอิทธิพลจากร่องมรสุมพาดผ่าน ตั้งแต่วันที่ 26 ส.ค.64 เป็นต้นมา ส่งผลให้เกิดฝนตกอย่างต่อเนื่องในพื้นที่จังหวัดนครราชสีมา

สถานการณ์ปัจจุบัน มีพื้นที่น้ำท่วมบริเวณ ต.กระโทก อ.โชคชัย พื้นที่นาข้าวเสียหาย 180 ไร่ และมวลน้ำไหลเข้าท่วมพื้นที่ลุ่มต่ำริมตลิ่งลำมูลทั้งสองฝั่งจากจุดบรรจบลำพระเพลิง หลากเข้าท่วมพื้นที่ท้ายสถานี M.173 กม.65+573 ต.ท่าเยี่ยม อ.โชคชัย พื้นที่นาข้าวเสียหาย 250 ไร่ รวม 2 ตำบล พื้นที่นาข้าวเสียหาย 430 ไร่

แนวโน้มและการคาดการณ์ ปัจจุบันระดับน้ำมีแนวโน้มเพิ่มสูงขึ้น ติดตามเฝ้าระวังสถานการณ์น้ำอย่างใกล้ชิด

การให้ความช่วยเหลือและการบริหารจัดการน้ำในพื้นที่

โครงการส่งน้ำและบำรุงรักษามูลบน ติดตามและวิเคราะห์สถานการณ์น้ำ บริการจัดการน้ำให้อยู่ในเกณฑ์กำหนด Upper Rule Curve การระบายน้ำ (พร่องน้ำจากอ่างฯ) เพื่อไม่ให้เกิดผลกระทบกับพื้นที่ท้ายอ่างฯ ติดตามพยากรณ์อากาศของกรมอุตุนิยมวิทยาอย่างใกล้ชิดทำการยุบฝายยาง 3 แห่ง เปิดประตู ประตูบ้านไร่ 4 บาน พร้อมขอสนับสนุนติดตั้งเครื่องช่วยผลักดันน้ำบริเวณสะพานท้าย ประตูบ้านไร่ จำนวน 4 เครื่อง เพื่อเร่งระบายน้ำในลำมูล

6. จังหวัดปราจีนบุรี

สาเหตุ จากอิทธิพลของร่องมรสุมร่องมรสุมพาดผ่านภาคกลาง ภาคตะวันออก และภาคตะวันออกเฉียงเหนือตอนล่าง เข้าสู่หย่อมความกดอากาศต่ำบริเวณทะเลจีนใต้ ทำให้เกิดฝนตกหนักถึงหนักมากในพื้นที่จังหวัดปราจีนบุรี ส่งผลให้ปริมาณน้ำในแม่น้ำปราจีนบุรีเพิ่มสูงขึ้นอย่างต่อเนื่อง

สถานการณ์ปัจจุบัน มีน้ำท่วม 1 อำเภอ ได้แก่ อ.กบินทร์บุรี เนื่องจากเกิดน้ำล้นตลิ่งของแม่น้ำปราจีนบุรี บริเวณชุมชนตลาดเก่า

แนวโน้มน้ำและการคาดการณ์ ปัจจุบันระดับน้ำมีแนวโน้มลดลง

การให้ความช่วยเหลือและการบริหารจัดการน้ำในพื้นที่

โครงการชลประทานปราจีนบุรี ได้มอบหมายให้ฝ่ายส่งน้ำและบำรุงรักษาที่ 2 ติดตามสถานการณ์อย่างใกล้ชิด และให้เตรียมพร้อมเครื่องจักร-เครื่องมือ เพื่อเตรียมให้การช่วยเหลือต่อไป

7. จังหวัดฉะเชิงเทรา

สาเหตุ ช่วงวันที่ 8-10 กันยายน 2564 อิทธิพลของร่องมรสุมพาดผ่านภาคกลาง ภาคตะวันออก และภาคตะวันออกเฉียงเหนือตอนล่าง ทำให้เกิดฝนตกหนักในพื้นที่จังหวัดฉะเชิงเทราส่งผลให้คลองหกวาสายล่างเพิ่มสูงขึ้นอย่างต่อเนื่อง และล้นตลิ่งเข้าท่วมพื้นที่ริมคลอง

สถานการณ์ปัจจุบัน ยังคงมีน้ำล้นริมคลองหกวาสายล่าง บริเวณริมคลองหกวาสายล่าง ม.1 ต.ดอนฉิมพลี และม.14 ต.บึงน้ำรักษ์ อ.บางน้ำเปรี้ยว จ.ฉะเชิงเทรา ระยะทางประมาณ 80 ม. ระดับน้ำสูงประมาณ 0.05 ม. (ระดับน้ำเมื่อวาน 0.10 ม.) ประชาชนได้รับผลกระทบ 10 หลังคาเรือน

แนวโน้มน้ำและการคาดการณ์ คลองรังสิตประยูรศักดิ์ และคลองหกวาสายล่าง มีระดับน้ำลดลงต่อเนื่อง เนื่องจากไม่มีฝนตกในพื้นที่

การให้ความช่วยเหลือและการบริหารจัดการน้ำในพื้นที่ โครงการฯ รังสิตได้ เร่งดำเนินการระบายน้ำเพื่อลดระดับน้ำในคลองรังสิตฯ และคลองหกวาสายล่าง โดยการสูบน้ำอย่างต่อเนื่อง ระบายน้ำออกทางสน.สมบูรณ์ และเปิดระบายที่ ปตร.ปลายคลอง 18-21 ลงแม่น้ำนครนายก, ปตร.14-17 ลงคลองบางขนาก

8. จังหวัดชัยนาท

สาเหตุ เนื่องจากเกิดฝนตกหนักติดต่อกันหลายวันในพื้นที่ ทำให้น้ำท่วมขังในพื้นที่ลุ่มต่ำเกษตรกรรมไม่สามารถระบายน้ำออกจากพื้นที่ได้

สถานการณ์ปัจจุบัน ปัจจุบันมีฝนตกในพื้นที่ลดลง แต่ยังคงมีน้ำท่วมขังในพื้นที่การเกษตร หมู่ที่ 2-7,9-10 และ 12 ต.บางซุด หมู่ 2-3 ต.ดอนกำ อ.สรรคบุรี จ.ชัยนาท จำนวน 3.130ไร่ ช่วยเหลือไปแล้ว 1,180 ไร่ คงเหลือ 1,950 ไร่

แนวโน้มน้ำและการคาดการณ์ ปัจจุบันมีฝนตกในพื้นที่ลดลง และได้ติดตามสถานการณ์น้ำทำน้ำฝน และประกาศจากกรมอุตุนิยมวิทยาอย่างใกล้ชิด จากผลกระทบของพายุโกนเซิน จากการให้ความช่วยเหลือทำให้ระดับน้ำที่ท่วมขังในหมู่ที่ 9-10 ลดลง 15 ซม.ส่วนในหมู่ที่ 2-7,12 ระดับน้ำทรงตัวเนื่องจากยังคงมีฝนตกในพื้นที่ ซึ่งหากปริมาณฝนมีแนวโน้มลดลง จะกลับเข้าสู่ภาวะปกติภายใน 1 สัปดาห์

การให้ความช่วยเหลือและการบริหารจัดการน้ำในพื้นที่

1. ติดตั้งเครื่องสูบน้ำ ขนาด 12 นิ้ว จำนวน 7 เครื่อง (ตั้งแต่วันที่ 4-13 กันยายน 64)
2. ใช้ระบบชลประทานในการระบายน้ำออกจากพื้นที่

9. จังหวัดอ่างทอง

สาเหตุ เนื่องจากเกิดฝนตกหนักติดต่อกันหลายวันในพื้นที่ ตั้งแต่วันที่ 1 กันยายน 2564 ทำให้คลองระบายใหญ่สุพรรณ 3 ระบายน้ำไม่ทันทำให้น้ำล้นคันคลองในพื้นที่

สถานการณ์ปัจจุบัน สถานการณ์น้ำในคลองระบายใหญ่สุพรรณ 3 มีระดับน้ำสูงเริ่มล้นคันกั้นน้ำบริเวณ หมู่ที่ 6,7 ต.สาวร้องไห้ อ.วิเศษชัยชาญ จ.อ่างทอง มีพื้นที่เกษตร(นาข้าว)ได้รับผลกระทบ ประมาณ 500 ไร่ เกษตรกรได้รับผลกระทบ 133 ครัวเรือน และ หมู่ที่1,2 ต.ไผ่วง อ.วิเศษชัยชาญ อ.อ่างทอง มีพื้นที่การเกษตร(นาข้าว) ได้รับผลกระทบ ประมาณ 300 ไร่ เกษตรกรได้รับผลกระทบ 35 ครัวเรือน

แนวโน้มและการคาดการณ์ ปัจจุบันยังมีฝนตกในพื้นที่ คาดว่าจะกลับเข้าสู่ภาวะปกติภายใน 1 สัปดาห์

การให้ความช่วยเหลือและการบริหารจัดการน้ำในพื้นที่

1. ลดการระบายน้ำจากคลองระบาย สาขาที่ไหลลงคลองระบายใหญ่สุพรรณ 3
2. ลดการระบายน้ำผ่าน ปตร.ลาดชะโด ที่ระบายลงคลองระบายใหญ่สุพรรณ 4 เพื่อเร่งระบายน้ำในคลองระบายใหญ่สุพรรณ 3 ผ่านการระบายทาง ปตร.สามก๊ก
3. เพิ่มการระบายน้ำผ่าน ปตร.บางปลาม้า เพื่อลดระดับน้ำในคลองระบายใหญ่สุพรรณ 4

10. จังหวัดสุพรรณบุรี

สาเหตุ เนื่องจากเกิดฝนตกหนักติดต่อกันหลายวันในพื้นที่ ทำให้น้ำท่วมขังในพื้นที่ลุ่มต่ำ เกษตรกรไม่สามารถระบายน้ำออกจากพื้นที่ได้

สถานการณ์ปัจจุบัน รวมพื้นที่ได้รับความเดือดร้อน 2,099 ไร่

1. น้ำท่วมพื้นที่ปลูกข้าว หมู่ที่ 4 ต.หนองผักนาก อ.สามชุก จ.สุพรรณบุรี พื้นที่ประมาณ 752 ไร่ ระดับน้ำในแปลงนา 0.60 ม. ไม่มีฝนตกในพื้นที่ระดับน้ำลดลง 0.05 ม. คงเหลือ 0.55 ม.
2. น้ำท่วมพื้นที่ปลูกข้าว หมู่ที่ 10 ต.บ้านสระ อ.สามชุก จ.สุพรรณบุรี พื้นที่ประมาณ 371 ไร่ ระดับน้ำในแปลงนา 0.60 ม. ไม่มีฝนตกในพื้นที่ระดับน้ำลดลง 0.05 ม. คงเหลือ 0.55 ม.
3. น้ำท่วมพื้นที่ปลูกข้าว หมู่ที่ 6 ต.สระแก้ว อ.เมือง จ.สุพรรณบุรี พื้นที่ประมาณ 976 ไร่ ไม่มีฝนตกในพื้นที่ระดับน้ำในแปลงนา 0.60 ม.

แนวโน้มและการคาดการณ์

1. ปริมาณน้ำในคลองระบาย 5 ข.สามชุก 1 มีปริมาณน้ำเพิ่มขึ้นอย่างต่อเนื่อง เนื่องจากมีฝนตกในพื้นที่
2. ปริมาณน้ำในพื้นที่ หมู่ 6 ต.สระแก้ว อ.เมือง จ.สุพรรณบุรี มีปริมาณน้ำเพิ่มขึ้นอย่างต่อเนื่อง เนื่องจากมีฝนตกในพื้นที่

การให้ความช่วยเหลือและการบริหารจัดการน้ำในพื้นที่

1. เครื่องสูบน้ำ
 - ติดตั้งเครื่องสูบน้ำขนาด 8 นิ้ว จำนวน 3 เครื่อง (สูบน้ำตั้งแต่วันที่ 9 กันยายน 64 –ปัจจุบัน)
 - ติดตั้งเครื่องสูบน้ำขนาด 10 นิ้ว จำนวน 2 เครื่อง (สูบน้ำตั้งแต่วันที่ 9 กันยายน 64 –ปัจจุบัน)
 - ติดตั้งเครื่องสูบน้ำขนาด 12 นิ้ว จำนวน 1 เครื่อง (สูบน้ำตั้งแต่วันที่ 11 กันยายน 64 –ปัจจุบัน)
2. รถแบ็คโฮกำจัดวัชพืชในคลองระบาย 5 ข.สามชุก1 จำนวน 2 คัน เพื่อเร่งการระบายน้ำลงคลองระบายใหญ่สามชุก 1 เขตพื้นที่โครงการส่งน้ำและบำรุงรักษาสามชุก

11. จังหวัดพระนครศรีอยุธยา

สาเหตุ เนื่องจากปริมาณน้ำคลองโผงเผงที่เพิ่มสูงขึ้น สมทบกับปริมาณน้ำในแม่น้ำน้อยทำให้ระดับน้ำยกตัวสูงขึ้นล้นข้ามตลิ่งต่ำบางพื้นที่

สถานการณ์ปัจจุบัน มีน้ำท่วมขังใต้ถุนบ้านที่ยกสูง 4 หมู่บ้าน ดังนี้

1. ม.8 ต.ท่าดินแดง อ.ผักไห่ ท่วมสูงจากพื้นดิน 59 ซม. จำนวน 15 ครัวเรือน
2. ม.4 ต.บ้านกระทุ่ม อ.เสนา ท่วมสูงจากพื้นดิน 52 ซม. จำนวน 1 ครัวเรือน
3. ม.5 ต.หัวเวียง อ.เสนา น้ำท่วมสูงจากพื้นดิน 143 ซม. จำนวน 3 ครัวเรือน
4. ม.2 ต.บ้านกระทุ่ม อ.เสนา ท่วมสูงจากพื้นดิน 110 ซม. จำนวน 7 ครัวเรือน
5. ม.4 ต.หัวเวียง อ.เสนา น้ำท่วมสูงจากพื้นดิน 143 ซม. จำนวน 1 ครัวเรือน

แนวโน้มและการคาดการณ์ ปัจจุบันกรมชลประทานต้องเพิ่มปริมาณน้ำไหลผ่านเขื่อนเจ้าพระยาประมาณ 700-1,500 ลบ.ม./วินาที เนื่องจากมีปริมาณน้ำท่าตามธรรมชาติที่เพิ่มขึ้นอย่างรวดเร็ว จึงจำเป็นต้องปรับการระบายน้ำไหลผ่านเขื่อนเจ้าพระยา ซึ่งจะส่งผลให้ระดับน้ำท้ายเขื่อนเจ้าพระยายังคงเพิ่มสูงขึ้นจากปัจจุบัน บริเวณตำบลบ้านกระทุ่ม ตำบลหัวเวียง อำเภอเสนา และตำบลท่าดินแดง อำเภอผักไห่ จังหวัดพระนครศรีอยุธยา ซึ่งจะเพิ่มสูงขึ้นจากเดิมประมาณ 2.25 ม. ในวันที่ 15-18 กันยายน 2564 ทั้งนี้กรมชลประทานจะควบคุมปริมาณการระบายน้ำผ่านเขื่อนเจ้าพระยาให้อยู่ในเกณฑ์ดังกล่าวด้วยการบริหารจัดการน้ำเต็มศักยภาพของพื้นที่โดยมิให้มีผลกระทบต่อพื้นที่การเกษตร

การให้ความช่วยเหลือและการบริหารจัดการน้ำในพื้นที่

แจ้งเตือนข่าวสารสถานการณ์น้ำให้ประชาชนรับทราบ และควบคุมการระบายน้ำให้เหมาะสมกับพื้นที่ตามสถานการณ์น้ำ