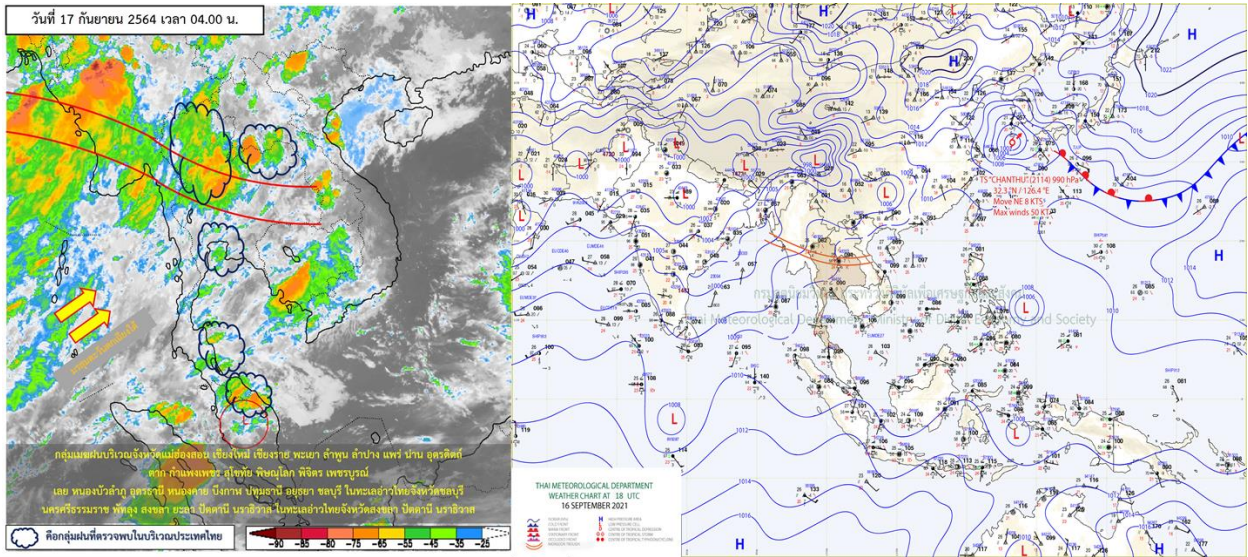




รายงานสรุปศูนย์ปฏิบัติการน้ำอัจฉริยะ เรื่อง สถานการณ์น้ำและการเฝ้าระวัง ประจำวันศุกร์ที่ 17 กันยายน พ.ศ. 2564

1. สภาพอากาศและปริมาณฝน

1.1 สภาพอากาศ (กรมอุตุนิยมวิทยา)



ร่องมรสุมพาดผ่านภาคเหนือ และภาคตะวันออกเฉียงเหนือตอนบน ประกอบกับมรสุมตะวันตกเฉียงใต้ที่พัดปกคลุมทะเลอันดามัน ภาคใต้ และอ่าวไทยมีกำลังอ่อนลง ลักษณะเช่นนี้ทำให้บริเวณประเทศไทยมีฝนลดลง แต่ยังคงมีฝนฟ้าคะนองเกิดขึ้นได้บางพื้นที่ โดยมีฝนตกหนักบางแห่งในภาคเหนือ สำหรับคลื่นลมบริเวณทะเลอันดามัน และอ่าวไทยมีกำลังอ่อนลง โดยทะเลอันดามันมีคลื่นสูงประมาณ 1 เมตร และอ่าวไทยมีคลื่นต่ำกว่า 1 เมตร

1.2 สภาพฝน

ปริมาณฝนสูงสุด 5 อันดับ จากสำนักงานทรัพยากรน้ำแห่งชาติ เวลา 07.00 น. วันที่ 16 ก.ย.64 ถึงเวลา 07.00 น. วันที่ 17 ก.ย.64 ตามลำดับ ดังนี้

1. อ.เมืองสุโขทัย จ.สุโขทัย	วัดปริมาณฝนได้	118.0	มม.
2. อ.ภูพาน จ.สกลนคร	วัดปริมาณฝนได้	97.0	มม.
3. อ.สวรรคโลก จ.สุโขทัย	วัดปริมาณฝนได้	96.6	มม.
4. อ.นิคมพัฒนา จ.ระยอง	วัดปริมาณฝนได้	81.0	มม.
5. อ.ศรีสำโรง จ.สุโขทัย	วัดปริมาณฝนได้	81.0	มม.



2. สถานการณ์น้ำท่าและสภาพน้ำในอ่างเก็บน้ำ

2.1 สถานการณ์น้ำท่าในลุ่มน้ำต่างๆ (ข้อมูล วันที่ 17 ก.ย. 64 เวลา 06.00 น.)

แม่น้ำ	สถานี	ที่ตั้งสถานี	ที่ตั้ง	ความจุ	ระดับน้ำ	ปริมาณน้ำ		ค่า(-) สูง(+) กว่าตลิ่ง	อยู่ใน เกณฑ์	แนวโน้ม	
						วันนี้	เมื่อวาน				
			ม.	ม. ³ /วิ.	ม.	ม. ³ /วิ.	ม. ³ /วิ.				
1. ปิง	P.1	สะพานนารัฐ อำเภอเมือง	จังหวัดเชียงใหม่	3.70	445	1.80	115.00	47.00	-1.90	ปกติ	เพิ่มขึ้น
ปิง	P.7A	สะพานบ้านห้วยยาง อำเภอเมือง	จังหวัดกำแพงเพชร	5.34	3,000	2.05	586.20	448.30	-3.29	ปกติ	เพิ่มขึ้น
ปิง	P.17	บ้านท่าจี้ อำเภอบรรพตพิสัย	จังหวัดนครสวรรค์	39.80	2,990	36.07	509.00	563.00	-3.73	ปกติ	ลดลง
2. วัง	W.1C	สะพานเสตุวารี อำเภอเมือง	จังหวัดลำปาง	5.20	651	0.00	5.50	5.38	-5.20	น้อย	ทรงตัว
3. ยม	Y.1C	สะพานบ้านน้ำโค้ง อำเภอเมือง	จังหวัดแพร่	8.20	993	1.55	79.00	54.26	-6.65	น้อย	เพิ่มขึ้น
4. น่าน	N.1	หน้าสำนักงานป่าไม้ อำเภอเมือง	จังหวัดน่าน	7.00	1,217	1.34	134.00	143.30	-5.66	น้อย	ลดลง
น่าน	N.5A	สะพานเอกาทศรถ อำเภอเมือง	จังหวัดพิษณุโลก	10.37	1,365	3.01	275.10	228.80	-7.36	ปกติ	เพิ่มขึ้น
น่าน	N.67	สะพานบ้านเกษไชย อำเภอชุมแสง	จังหวัดนครสวรรค์	28.30	1,579	24.91	811.00	853.00	-3.39	ปกติ	ลดลง
5. เจ้าพระยา	C.2	ค่ายจิรประวัติ อำเภอเมือง	จังหวัดนครสวรรค์	26.20	3,590	21.70	1627.00	1754.00	-4.50	ปกติ	ลดลง
เจ้าพระยา	C.13	ท้ายเขื่อนเจ้าพระยา อำเภอสรรพยา	จังหวัดชัยนาท	16.34	2,840	11.96	1287.00	1338.00	-4.38	ปกติ	ลดลง
6. ป่าสัก	S.28	ท้ายเขื่อนป่าสักชลสิทธิ์ อำเภอพัฒนานิคม	จังหวัดลพบุรี	31.46	1,175	16.20	*	*	-15.26	N/A	N/A
7. มูล	M.7	สะพานเสรีประชาธิปไตย อำเภอเมือง	จังหวัดอุบลราชธานี	7.00	2,300	4.26	937.00	959.50	-2.74	ปกติ	ลดลง
8. สี	E.20A	บ้านบ้านฟ้าหยาด อำเภอมหาชนะชัย	จังหวัดยโสธร	10.00	1,220	7.72	589.60	559.00	-2.28	ปกติ	เพิ่มขึ้น
9. เพชรบุรี	B.9	บ้านสาระเห็ด อำเภอท่ายาง	จังหวัดเพชรบุรี	6.60	355	2.40	15.00	16.50	-4.20	น้อย	ลดลง
เพชรบุรี	B.6A	สะพานท่าเกวียน อำเภอแก่งกระจาน	จังหวัดเพชรบุรี	6.00	260	0.00	0.00	0.00	-6.00	น้อย	ทรงตัว
เพชรบุรี	B.15	สะพานเทศบาล อำเภอเมือง	จังหวัดเพชรบุรี	5.40	150	0.86	7.58	8.12	-4.54	น้อย	ลดลง
10. ทะเลสาบสงขลา	X.44	คลองอู่ตะเภา อำเภอหาดใหญ่	จังหวัดสงขลา	7.40	532	0.10	9.00	13.50	-7.30	น้อย	ลดลง
ทะเลสาบสงขลา	X.170	บ้านคลองลำ อำเภอศรีนครินทร์	จังหวัดพัทลุง	25.20	295	20.84	8.40	9.45	-4.36	น้อย	ลดลง
11. ภาคใต้ฝั่งตะวันออก	X.180	สะพานเทศบาล อำเภอเมือง	จังหวัดชุมพร	3.80	192	1.05	54.00	42.10	-2.75	ปกติ	เพิ่มขึ้น
ภาคใต้ฝั่งตะวันออก	X.119A	สะพานลั่นตุ อำเภอสุโขทัย-โลก	จังหวัดนราธิวาส	8.20	200	3.78	19.40	19.40	-4.42	น้อย	ทรงตัว
ภาคใต้ฝั่งตะวันออก	X.53A	คลองชุมพร อำเภอเมือง	จังหวัดชุมพร	9.30	158	2.87	5.70	6.00	-6.43	น้อย	ลดลง
ภาคใต้ฝั่งตะวันตก	X.212	คลองหลังสวน อำเภอหลังสวน	จังหวัดชุมพร	6.00	1,460	-0.13	32.20	38.80	-6.13	น้อย	ลดลง
12. ภาคใต้ฝั่งตะวันตก	X.234	บ้านป่าหมาก อำเภอเมือง	จังหวัดตรัง	6.40	434	1.86	92.00	103.00	-4.54	ปกติ	ลดลง

○ น้ำเก็บกักประเทศ (อ่างเก็บน้ำขนาดใหญ่) ณ วันที่ 17 กันยายน

- ปี 2558 มีน้ำ 36,132 ล้าน ลบ.ม. คิดเป็น 51%
- ปี 2559 มีน้ำ 39,660 ล้าน ลบ.ม. คิดเป็น 56%
- ปี 2563 มีน้ำ 34,560 ล้าน ลบ.ม. คิดเป็น 49%
- ปี 2564 มีน้ำ 41,112 ล้าน ลบ.ม. คิดเป็น 58%
- ปี 2564 **มากกว่า** ปี 2558 จำนวน 4,980 ล้าน ลบ.ม.
- ปี 2564 **มากกว่า** ปี 2559 จำนวน 1,452 ล้าน ลบ.ม.
- ปี 2564 **มากกว่า** ปี 2563 จำนวน 6,552 ล้าน ลบ.ม.

○ น้ำเก็บกักในลุ่มเจ้าพระยา ณ วันที่ 17 กันยายน

- ปี 2558 มีน้ำ 9,001 ล้าน ลบ.ม. คิดเป็น 36%
- ปี 2559 มีน้ำ 12,828 ล้าน ลบ.ม. คิดเป็น 52%
- ปี 2563 มีน้ำ 10,185 ล้าน ลบ.ม. คิดเป็น 41%
- ปี 2564 มีน้ำ 10,056 ล้าน ลบ.ม. คิดเป็น 40%
- ปี 2564 **มากกว่า** ปี 2558 จำนวน 1,055 ล้าน ลบ.ม.
- ปี 2564 **น้อยกว่า** ปี 2559 จำนวน 2,772 ล้าน ลบ.ม.
- ปี 2564 **น้อยกว่า** ปี 2563 จำนวน 129 ล้าน ลบ.ม.

2.2 สภาพน้ำเก็บกักในอ่างเก็บน้ำขนาดใหญ่ (ข้อมูล วันที่ 17 ก.ย. 64)

ภาค อ่างเก็บน้ำเขื่อน	ความจุ ที่ รนส. (ล้าน ม. ³)	ความจุ ที่ รนท. (ล้าน ม. ³)	ความจุน้ำ ใช้การ (ล้าน ม. ³)	ณ วันนี้								ปริมาณน้ำ ไหลลง วันนี้ (ล้าน ม. ³)	ปริมาณน้ำ ระบาย วันนี้ (ล้าน ม. ³)
				ปี 2563		ปี 2564							
				ปริมาตร (ล้าน ม. ³)	% รณท.	ปริมาตร (ล้าน ม. ³)	% รณท.	ปริมาตรใช้การ (ล้าน ม. ³)	% รณท.	% ใช้การ			
ภาคเหนือ													
ภูมิพล*	13,462	13,462	9,662	4,591	34	5,300	39	1,500	11	16	73.67	1.00	
สิริกิติ์*	10,508	9,510	6,660	5,232	55	3,875	41	1,025	11	15	24.17	0.00	
แม่จัดสมบูรณ์ชล	323	265	253	123	47	95	36	83	31	33	0.56	0.25	
แม่กวางอุดมธารา	295	263	249	102	39	52	20	38	15	15	0.77	0.04	
กิ่วลม	106	106	103	57	54	64	60	60	57	59	2.74	1.36	
กิ่วคอหมา	209	170	164	99	58	71	42	65	38	39	2.99	0.02	
แควน้อยบำรุงแดน	1,080	939	896	294	31	584	62	541	58	60	21.19	0.00	
แม่มอก	110	110	94	25	23	121	110	105	96	112	15.63	8.40	
รวมภาคเหนือ	26,093	24,825	18,080	10,523	42	10,162	41	3,417	14	19	141.71	11.06	
ภาคตะวันออกเฉียงเหนือ													
ห้วยหลวง	136	136	129	44	32	53	39	46	34	36	0.96	0.11	
น้ำอูน	780	520	475	227	44	252	48	207	40	44	5.85	0.00	
น้ำพุง*	200	165	157	62	37	69	42	61	37	39	1.17	0.00	
จุฬารัตน์*	181	164	127	65	39	105	64	68	41	53	1.47	0.53	
อุบลรัตน์*	4,640	2,431	1,850	474	20	974	40	393	16	21	40.74	1.00	
ลำปาว	2,450	1,980	1,880	764	39	747	38	647	33	34	24.40	1.46	
ลำตะคอง	445	314	292	104	33	228	73	206	65	70	0.93	0.86	
ลำพระเพลิง	242	155	154	44	28	127	82	126	81	82	1.85	3.40	
มูลขม	350	141	134	28	20	115	81	108	76	80	0.87	0.21	
ลำแซะ	325	275	268	42	15	199	72	192	70	71	2.48	0.29	
ลำนางรอง	197	121	118	21	17	78	64	74	61	63	1.33	0.00	
สิรินธร*	1,966	1,966	1,135	1,267	64	1,416	72	585	30	52	9.00	3.57	
รวมภาค ตอน.	11,911	8,368	6,718	3,142	38	4,362	52	2,711	32	40	91.04	11.44	
ภาคกลาง													
ป่าสักชลสิทธิ์	960	960	957	68	7	297	31	294	31	31	22.58	0.00	
ทับเสลา	190	160	143	35	22	57	36	40	25	28	0.96	0.00	
กระเสียว	390	299	259	65	22	138	46	98	33	38	3.57	0.04	
รวมภาคกลาง	1,540	1,419	1,359	168	12	493	35	433	30	32	27.11	0.04	
ภาคตะวันตก													
ศรีนครินทร์*	18,770	17,745	7,480	11,907	67	13,168	74	2,903	16	39	38.34	5.00	
วชิราลงกรณ์*	11,000	8,860	5,848	3,982	45	6,632	75	3,620	41	62	42.80	9.17	
รวมภาคตะวันตก	29,770	26,605	13,328	15,889	60	19,800	74	6,523	25	49	81.14	14.17	
ภาคตะวันออก													
ขุนด่านปราการชล	225	224	219	135	60	184	82	179	80	82	0.98	0.02	
คลองสิียด	450	420	390	74	18	141	34	111	26	28	2.50	0.01	
บางพระ	127	117	105	32	27	53	46	41	35	39	0.25	0.22	
หนองปลาไหล	206	164	150	144	88	148	90	134	82	90	2.78	0.00	
ประแสร์	322	295	275	134	45	255	87	235	80	86	0.58	0.42	
นฤปดินทรจินดา	338	295	276	121	41	241	82	221	75	80	3.07	5.18	
รวมภาคตะวันออก	1,668	1,515	1,415	640	42	1,022	67	922	61	65	10.16	5.85	
ภาคใต้													
แก่งกระจาน	900	710	645	225	32	515	72	450	63	70	8.18	0.86	
ปราณบุรี	490	391	373	124	32	247	63	229	59	61	1.81	2.01	
รัชชประภา*	6,144	5,639	4,287	2,847	50	3,816	68	2,465	44	57	11.77	12.83	
บางลาง*	1,590	1,454	1,178	1,005	69	697	48	420	29	36	2.35	2.96	
รวมภาคใต้	9,124	8,194	6,484	4,201	51	5,275	64	3,564	43	55	24.11	18.67	
รวมทั้งประเทศ	80,106	70,926	47,384	34,562	49	41,112	58	17,570	25	37	375.28	61.22	

ต่ำกว่า 30 %
รวม 1 แห่ง

ตั้งแต่ 31 - 50%
รวม 15 แห่ง

ตั้งแต่ 51 - 80%
รวม 12 แห่ง

มากกว่า 80%
รวม 7 แห่ง

2.3 สภาพน้ำในอ่างเก็บน้ำ 4 เขื่อนหลักกลุ่มเจ้าพระยา (ข้อมูล วันที่ 17 ก.ย. 64)

สภาพน้ำในอ่างเก็บน้ำ ภูมิพล สิริกิติ์ แควน้อยฯ และป่าสักฯ วันที่ 17 กันยายน 2564

อ่างเก็บน้ำ	ปริมาณน้ำในอ่างฯ		ปริมาณน้ำใช้การได้		ปริมาณน้ำไหลลงอ่างฯ		ปริมาณน้ำระบาย		รับน้ำได้อีก	เปรียบเทียบน้ำใช้การ น้อยกว่า / + มากกว่า ปี 2559
	ปริมาณน้ำ	% ความจุ	ปริมาณน้ำ	% ใช้การ	วันนี้	เมื่อวาน	วันนี้	เมื่อวาน		
ภูมิพล	5,300	39	1,500	16	73.67	48.70	1.00	0.50	8,162	103
สิริกิติ์	3,875	41	1,025	15	24.17	22.78	0.00	5.00	5,635	-2,784
ภูมิพล+สิริกิติ์	9,174	40	2,524	15	97.84	71.48	1.00	5.50	13,798	-2,681
แควน้อยฯ	584	62	541	60	21.19	26.39	0.00	0.00	355	88
ป่าสักชลสิทธิ์	297	31	294	31	22.58	20.28	0.00	0.00	663	-180
รวมทั้งหมด	10,056	40	3,360	18	141.61	118.15	1.00	5.50	14,815	-2,773

(หน่วย : ล้าน ลบ.ม.)

2.4 สถานการณ์น้ำลุ่มน้ำเจ้าพระยา

แม่น้ำปิง ปริมาณน้ำไหลผ่านที่สถานี P.17 อ.บรรพตพิสัย จ.นครสวรรค์ วัดได้ 509.00 ลบ.ม./วินาที (เมื่อวาน 563.00 ลบ.ม./วินาที) ต่ำกว่าตลิ่ง 3.73 เมตร **มีแนวโน้มเพิ่มขึ้น**

แม่น้ำน่าน ปริมาณน้ำไหลผ่านที่สถานี N.67 อ.ชุมแสง จ.นครสวรรค์ วัดได้ 811.00 ลบ.ม./วินาที (เมื่อวาน 853.00 ลบ.ม./วินาที) ต่ำกว่าตลิ่ง 3.39 เมตร **มีแนวโน้มลดลง**

แม่น้ำเจ้าพระยา ปริมาณน้ำไหลผ่านที่สถานี C.2 อ.เมืองนครสวรรค์ วัดได้ 1,627.00 ลบ.ม./วินาที (เมื่อวาน 1,754.00 ลบ.ม./วินาที) ต่ำกว่าตลิ่ง 4.50 เมตร **มีแนวโน้มลดลง** และมีปริมาณน้ำไหลผ่านท้ายเขื่อนเจ้าพระยา (C.13) ในอัตรา 1,287.00 ลบ.ม./วินาที (เมื่อวาน 1,338.00 ลบ.ม./วินาที) ไหลผ่านสถานีวัดน้ำ C.29A อ.บางไทร มีปริมาณน้ำไหลผ่านเฉลี่ย 1,285.00 ลบ.ม./วินาที (เมื่อวาน 1,125.00 ลบ.ม./วินาที)

2.5 สภาพน้ำในอ่างเก็บน้ำขนาดกลาง (ข้อมูล วันที่ 17 ก.ย. 64)

ข้อมูลวันที่ 17 กันยายน 2564																			
สรุปอ่างขนาดกลางที่มีปริมาณในช่วง <=30 % 31 - 50 % >50-80% >80 - 100 % และ >100 %																			
		31 - 50 %				>50-80%				>80 - 100 %				>100 %					
ภาค	จำนวน	สขป.	จำนวน	ภาค	จำนวน	สขป.	จำนวน	ภาค	จำนวน	สขป.	จำนวน	ภาค	จำนวน	สขป.	จำนวน	ภาค	จำนวน	สขป.	จำนวน
เหนือ	14	1	6	เหนือ	20	1	5	เหนือ	19	1	3	เหนือ	19	1	1	เหนือ	3	1	0
		2	6			2	10			2	11			2	11			2	1
		3	1			3	1			3	0			3	3			3	0
		4	1			4	4			4	5			4	4			4	2
ตะวันออกเฉียงเหนือ	22	5	5	ตะวันออกเฉียงเหนือ	65	5	18	ตะวันออกเฉียงเหนือ	66	5	16	ตะวันออกเฉียงเหนือ	45	5	11	ตะวันออกเฉียงเหนือ	20	5	3
		6	8			6	12			6	14			6	15			6	3
		7	4			7	18			7	12			7	8			7	5
		8	5			8	17			8	24			8	11			8	9
ตะวันออกเฉียง	5	9	5	ตะวันออกเฉียง	5	9	5	ตะวันออกเฉียง	15	9	15	ตะวันออกเฉียง	18	9	18	ตะวันออกเฉียง	8	9	8
กลาง	3	10	3	กลาง	4	10	3	กลาง	7	10	6	กลาง	7	10	6	กลาง	1	10	1
		11	0			11	0			11	0			11	0			11	0
		12	0			12	1			12	1			12	1			12	0
ตะวันตก	0	13	0	ตะวันตก	1	13	1	ตะวันตก	5	13	5	ตะวันตก	0	13	0	ตะวันตก	1	13	1
ใต้	2	14	2	ใต้	12	14	4	ใต้	16	14	9	ใต้	9	14	2	ใต้	0	14	0
		15	0			15	2			15	4			15	7			15	0
		16	0			16	5			16	3			16	0			16	0
		17	0			17	1			17	0			17	0			17	0
รวม	46	รวม	46	รวม	107	รวม	107	รวม	128	รวม	128	รวม	98	รวม	98	รวม	33	รวม	33

รวมทั้งหมด 412 แห่ง

3. แผน-ผลการบริหารจัดการน้ำฤดูฝน ปี 2564 ข้อมูล ณ วันที่ 17 ก.ย. 64

ลุ่มน้ำ	แผนจัดสรรน้ำ (ล้าน ลบ.ม.)	ผลจัดสรรน้ำ (ล้าน ลบ.ม.)	คงเหลือน้ำที่ต้องจัดสรร (ล้าน ลบ.ม.)
ทั้งประเทศ (1 พ.ค. 64 – 31 ต.ค. 64)	12,935	13,330 (103%)	เกินแผนจัดสรรน้ำ 365 (-3%)
เจ้าพระยา (4 เขื่อน) (1 พ.ค. 64 – 31 ต.ค. 64)	2,800	3,583 (128%)	เกินแผนจัดสรรน้ำ 783 (-28%)
แม่กลอง (1 ก.ค. 64 - 31 ต.ค. 64)	2,800	1,376 (49%)	1,424 (52%)

หมายเหตุ *แผนจัดสรรน้ำ เป็นการจัดสรรน้ำจากน้ำชลประทาน*****

4. การเพาะปลูก (ข้อมูล ณ วันที่ 15 ก.ย.64)

- **การเพาะปลูกข้าวนาปรัง ปี 2563/64**

- ทั่วประเทศ แผนเพาะปลูกข้าวนาปรัง 1.90 ล้านไร่ **เพาะปลูก 5.56 ล้านไร่ ผลเก็บเกี่ยว 5.48 ล้านไร่**
คงเหลือการเก็บเกี่ยว 0.08 ล้านไร่

- **การเพาะปลูกข้าวนาปี 2564**

- ทั่วประเทศ แผนเพาะปลูก 16.83 ล้านไร่ **เพาะปลูกแล้ว 15.01 ล้านไร่** คิดเป็นร้อยละ 89.20 ของแผนฯ
ผลเก็บเกี่ยว 4.397 ล้านไร่

- ลุ่มน้ำเจ้าพระยา แผนเพาะปลูก 7.97 ล้านไร่ **เพาะปลูก 6.86 ล้านไร่** คิดเป็นร้อยละ 86.17 ของแผนฯ
ผลเก็บเกี่ยว 3.862 ล้านไร่

- **การเพาะปลูกข้าวนาปี 2564 ลุ่มต่ำเจ้าพระยา 13 ทุ่ง**

- พื้นที่ลุ่มต่ำบางระกำ แผนเพาะปลูก 0.265 ล้านไร่ **เพาะปลูกแล้ว 0.265 ล้านไร่** ผลเก็บเกี่ยว 0.265 ล้านไร่

- พื้นที่ลุ่มต่ำเจ้าพระยา 12 ทุ่งตอนล่าง แผนเพาะปลูก 1.14 ล้านไร่ **เพาะปลูกแล้ว 1.025 ไร่** ผลเก็บเกี่ยว
0.863 ล้านไร่ คงเหลือการเก็บเกี่ยว 0.162 ล้านไร่

- รวมพื้นที่ลุ่มต่ำ 13 ทุ่ง แผนเพาะปลูก 1.41 ล้านไร่ **เพาะปลูกแล้ว 1.289 ล้านไร่** ผลเก็บเกี่ยว 1.127
ล้านไร่ คงเหลือการเก็บเกี่ยว 0.162 ล้านไร่

5. วิเคราะห์สถานการณ์

5.1 คาดการณ์ปริมาณฝนจากแบบจำลองบรรยากาศจากกรมอุตุนิยมวิทยา (3วันล่วงหน้า)

- วันที่ 17 ก.ย. 64 (17 ก.ย. เวลา 07.00 น. – 18 ก.ย. 64 เวลา 07.00 น.) มีฝนตกปานกลาง (10.1-35.0 มม.) บริเวณทั่วพื้นที่ ภาคเหนือ ภาคตะวันตก และในพื้นที่ จ.เลย จ.อุดรธานี จ.หนองคาย จ.สกลนคร จ.บึงกาฬ จ.นครพนม จ.ขอนแก่น จ.ชัยภูมิ จ.กาฬสินธุ์ จ.อุบลราชธานี จ.นครราชสีมา จ.ปราจีนบุรี จ.จันทบุรี จ.ตราด จ.ชลบุรี จ.เพชรบูรณ์ จ.ลพบุรี จ.สระบุรี จ.สิงห์บุรี จ.ชุมพร จ.ระนอง จ.สุราษฎร์ธานี จ.นครศรีธรรมราช จ.พัทลุง จ.ตรัง จ.สงขลา จ.ปัตตานี จ.ยะลา จ.นราธิวาส และ จ.สตูล มีฝนตกหนัก (35.1-90.0 มม.) บริเวณพื้นที่ จ.แม่ฮ่องสอน จ.เชียงใหม่ จ.เชียงราย จ.พะเยา และ จ.น่าน

- วันที่ 18 ก.ย. 64 (18 ก.ย. เวลา 07.00 น. – 19 ก.ย. 64 เวลา 07.00 น.) มีฝนตกปานกลาง (10.1-35.0 มม.) บริเวณทั่วพื้นที่ ภาคเหนือ ภาคตะวันตกและบริเวณ จ.อุดรธานี จ.สกลนคร จ.นครพนม จ.ชัยภูมิ จ.อุบลราชธานี จ.นครราชสีมา จ.บุรีรัมย์ จ.สุรินทร์ จ.ศรีสะเกษ จ.กำแพงเพชร จ.พิจิตร จ.อุทัยธานี จ.จันทบุรี จ.ตราด จ.ระยอง จ.ประจวบคีรีขันธ์ จ.สมุทรปราการ กรุงเทพฯ จ.ชุมพร จ.ปัตตานี มีฝนตกหนัก (35.1-90.0 มม.) บริเวณพื้นที่ จ.น่าน จ.สุราษฎร์ธานี จ.นครศรีธรรมราช จ.พัทลุง จ.ยะลา จ.นราธิวาส และ จ.สตูล

- วันที่ 19 ก.ย. 64 (19 ก.ย. เวลา 07.00 น. – 20 ก.ย. 64 เวลา 07.00 น.) มีฝนตกปานกลาง (10.1-35.0 มม.) บริเวณทั่วพื้นที่ จ.เชียงราย จ.เชียงใหม่ จ.ตาก จ.แม่ฮ่องสอน จ.พะเยา จ.น่าน จ.ลำปาง จ.อุดรธานี จ.อุบลราชธานี จ.ชัยภูมิ จ.ขอนแก่น จ.มหาสารคาม จ.นครราชสีมา จ.บุรีรัมย์ จ.ปราจีนบุรี จ.สระแก้ว จ.จันทบุรี จ.ตราด จ.ประจวบคีรีขันธ์ จ.สุราษฎร์ธานี จ.นครศรีธรรมราช จ.สงขลา จ.ยะลา และ จ.นราธิวาส

5.2 คาดการณ์ปริมาณน้ำ (วันที่ 18 ก.ย. 64)

คาดการณ์ปริมาณน้ำไหลผ่านลุ่มน้ำปิงที่สถานี P.17 อ.บรรพตพิสัย จ.นครสวรรค์ จะมีปริมาณน้ำไหลผ่าน 557.00 ลบ.ม./วินาที มีแนวโน้มเพิ่มขึ้น ลุ่มน้ำน่านที่สถานี N.67 อ.ชุมแสง จ.นครสวรรค์ จะมีปริมาณน้ำไหลผ่าน 782.00 ลบ.ม./วินาที มีแนวโน้มลดลง โดยจะทำให้ในลุ่มน้ำเจ้าพระยาที่สถานี C.2 อ.เมืองนครสวรรค์ จ.นครสวรรค์ จะมีปริมาณน้ำไหลผ่าน 1,502.00 ลบ.ม./วินาที มีแนวโน้มลดลง

6. รายงานสถานการณ์ค่าความเค็ม (ข้อมูล วันที่ 17 ก.ย. 64 เวลา 07:00 น.)

แม่น้ำ	สถานีเฝ้าระวัง	เกณฑ์เฝ้าระวัง (กรัม/ลิตร)	ค่าความเค็ม (กรัม/ลิตร)
เจ้าพระยา	ประปาสำแล	0.25	0.10 (ปกติ)
ปราจีน-บางปะกง	บางคาง	2	0.04 (ปกติ)
ท่าจีน	ด้านนอกคลองจินดา	0.75	0.27 (ปกติ)
	ด้านในคลองจินดา	0.75	0.45 (ปกติ)
แม่กลอง	ปากคลองดำเนินสะดวก	2	0.13 (ปกติ)

7. สถานการณ์อุทกภัยปี 2564 และการให้ความช่วยเหลือ

สถานการณ์พื้นที่ประสบอุทกภัย จำนวน 13 จังหวัด ได้แก่ จังหวัดพิษณุโลก สุโขทัย ตาก กำแพงเพชร เลย ขอนแก่น ชัยภูมิ นครราชสีมา ปราจีนบุรี ชัยนาท อ่างทอง สุพรรณบุรี และพระนครศรีอยุธยา

สถานการณ์อุทกภัย

1. จังหวัดพิษณุโลก

สาเหตุ จากอิทธิพลร่องมรสุมพาดผ่านภาคเหนือ เข้าสู่หย่อมความกดอากาศต่ำบริเวณทะเลจีนใต้ ประกอบกับมรสุมตะวันตกเฉียงใต้ที่พัดปกคลุมทะเลอันดามัน เริ่มมีกำลังแรงขึ้น ทำให้มีฝนตกต่อเนื่องในพื้นที่ติดต่อกันหลายวัน ทำให้เกิดผลกระทบน้ำท่วมขังในพื้นที่ลุ่มต่ำ

สถานการณ์ปัจจุบัน มีน้ำท่วมขังพื้นที่การเกษตร 1 อำเภอ บริเวณหมู่ที่ 4 ตำบลบึงกอก อำเภอบางระกำ จังหวัดพิษณุโลก จำนวนพื้นที่กว่า 600 ไร่

แนวโน้มและการคาดการณ์ ปัจจุบันสถานการณ์น้ำยังคงท่วมขังในพื้นที่การเกษตรของราษฎร คาดว่าภายใน 7-10 วัน ถ้าไม่มีฝนตกเพิ่ม จะกลับเข้าสู่สถานการณ์ปกติ

การให้ความช่วยเหลือและการบริหารจัดการน้ำในพื้นที่

โครงการชลประทานพิษณุโลก และส่วนเครื่องจักรกล สำนักงานชลประทานที่ 3 ติดตั้งเครื่องสูบน้ำขนาดเส้นผ่านศูนย์กลาง 12 นิ้ว จำนวน 2 เครื่อง เพื่อระบายน้ำออกจากพื้นที่การเกษตรของราษฎร

2. จังหวัดสุโขทัย

สาเหตุ จากอิทธิพลร่องมรสุมพาดผ่านภาคเหนือ ตั้งแต่วันที่ 7 กันยายน 2564 เป็นต้นมาในพื้นที่ในเขต จังหวัดสุโขทัย ก็ได้รับผลกระทบจากสถานการณ์ที่เกิดขึ้น โดยมีฝนตกต่อเนื่องในพื้นที่ ตั้งแต่วันที่ 8-15 กันยายน 2564

สถานการณ์ปัจจุบัน

2.1 อ่างเก็บน้ำแม่หมอก มีความจุที่ระดับเก็บกัก 110 ล้าน ลบ.ม. (ที่ระดับ +129.900 ม.รทก.) มีความจุที่ระดับน้ำสูงสุด 131.000 ล้าน ลบ.ม. (ที่ระดับ +130.500 ม.รทก.) ปัจจุบันมีน้ำไหลผ่านอาคารระบายน้ำล้น คิดเป็นน้ำเหนือล้น Spillway 0.90 ม. คิดเป็นปริมาณน้ำไหลผ่าน 172.744 ลบ.ม./วินาที มีการระบายน้ำผ่านทางท่อ Outlet อัตรา 0.276 ลบ.ม./วินาที ท่อ RMC อัตรา 1.710 ลบ.ม./วินาที ท่อ LMC อัตรา 1.710 ลบ.ม./วินาที รวมเป็นปริมาณน้ำที่ไหลลงสู่ลำน้ำแม่หมอก อัตรา 176.440 ลบ.ม./วินาที

2.2 อำเภอบ้านด่านลานหอย เนื่องจากวันที่ 15 กันยายน 2564 มีฝนตกหนัก น้ำวัดฝนวัดได้ 72.2 มม. ทำให้ระดับน้ำในคลองห้วยไคร้เพิ่มสูงขึ้นและไหลมารวมกับคลองแม่รำพัน คาดว่าอาจเกิดภาวะน้ำเอ่อล้นตลิ่ง ซึ่งอาจจะมีผลกระทบเข้าท่วมพื้นที่บริเวณโรงพยาบาลบ้านด่านลานหอย ดังกล่าวได้

แนวโน้มและการคาดการณ์

3.1 อ่างเก็บน้ำแม่หมอก มีแนวโน้มที่ระดับเพิ่มสูงขึ้น แต่ปริมาณน้ำที่ไหลลงอ่างในเขตจังหวัดลำปาง มีปริมาณลดลง

พื้นที่ ที่คาดว่าจะได้รับผลกระทบจากภาวะน้ำเอ่อล้นตลิ่ง เนื่องจากน้ำไหลล้น Spillway และปริมาณฝนที่ตกในพื้นที่ มีดังนี้

- เขตอำเภอทุ่งเสลี่ยม พื้นที่ ต.กลางดง ต.ทุ่งเสลี่ยม ต.ไทยชนะศึก ต.เขาแก้วศรีสมบูรณ์ ต.บ้านใหม่ชัย

มงคล

- เขตอำเภอสุวรรณภูมิ พื้นที่ ต.เมืองบางขลัง
- เขตอำเภอศรีสำโรง พื้นที่ ต.บ้านไร่ ต.บ้านข่าน ต.หนองกลับ ต.ทับผึ้ง
- เขตอำเภอเมือง พื้นที่ ต.วังทองแดง ต.บ้านกล้วย ต.ปากพระ

หากไม่มีฝนตกในพื้นที่ สถานการณ์จะเข้าสู่สภาวะปกติภายใน 5 วัน

3.2 สถานการณ์เขตอำเภอบ้านด่านลานหอย หากไม่มีฝนตกในพื้นที่ สถานการณ์จะเข้าสู่สภาวะปกติภายใน 2-3 วัน

การให้ความช่วยเหลือและการบริหารจัดการน้ำในพื้นที่

4.1 อ่างเก็บน้ำแม่หมอก

ทางโครงการชลประทานสุโขทัย ได้เพื่อทำการเร่งระบายน้ำในลำคลองแม่หมอก โดยเปิดท่อบายน้ำ ในเขตอำเภอทุ่งเสลี่ยม เพื่อระบายน้ำไปยังพื้นที่ด้านท้าย ดังนี้ ท่อบายน้ำเหมืองนา ท่อบายน้ำท่าไม้แดง ท่อบายน้ำน้ำชัยมงคล และเตรียมเครื่องสูบน้ำพร้อมให้ความช่วยเหลือ

4.2 เบื้องต้น โครงการชลประทานสุโขทัย ได้ส่งเจ้าหน้าที่ลงพื้นที่ติดตามสถานการณ์น้ำท่วมในพื้นที่อุทกภัยและเตรียมพร้อมเครื่องจักรเครื่องมือ พร้อมให้ความช่วยเหลือในพื้นที่ที่ได้รับผลกระทบอย่างทั่วถึง ทั้งนี้โครงการชลประทานสุโขทัย ได้ทำการแจ้งเตือนสถานการณ์น้ำอ่างเก็บน้ำแม่หมอก ให้จังหวัดสุโขทัย เกษตรและสหกรณ์จังหวัดสุโขทัย ป้องกันและบรรเทาสาธารณภัยจังหวัดสุโขทัย ได้แจ้งให้ทราบเป็นระยะ ตั้งแต่วันที่ 11 -15 กันยายน 2564 รวม 14 ฉบับ

3. จังหวัดตาก

สาเหตุ จากอิทธิพลของร่องมรสุมพาดผ่านภาคเหนือตอนล่าง ประกอบกับมรสุมตะวันตกเฉียงใต้ที่พัดปกคลุมทะเลอันดามันเริ่มมีกำลังปานกลาง ทำให้มีฝนตกต่อเนื่อง ปริมาณน้ำฝนสะสม 24 ชั่วโมง ที่สถานีวัดน้ำฝนสามเงา จ.ตาก วัดได้ 79.0 มม. ส่งผลให้เกิดน้ำท่วมฉับพลัน และน้ำป่าไหลหลาก

สถานการณ์ปัจจุบัน มีพื้นที่น้ำท่วม 1 อำเภอ ได้แก่ อ.บ้านตาก บริเวณหมู่บ้านสันกลาง และหมู่บ้านยางโอบน ถนนพหลโยธิน ตำบลแม่สลิด เนื่องจากปริมาณน้ำจากลำห้วยแม่สลิด เมื่อวันที่ 16 ก.ย.64 ได้ล้นข้ามทำนบกินที่อยู่ระหว่างการก่อสร้าง เข้าท่วมบ้านเรือนและพื้นที่การเกษตร

แนวโน้มและการคาดการณ์ สถานการณ์น้ำที่หมู่บ้านสันกลาง มีแนวโน้มลดลงอย่างต่อเนื่อง

การให้ความช่วยเหลือและการบริหารจัดการน้ำในพื้นที่

โครงการชลประทานตาก สำนักงานชลประทานที่ 4 ติดตั้งเครื่องสูบน้ำขนาด 8 นิ้ว จำนวน 2 เครื่อง ที่จุดเกิดอุทกภัยบริเวณหมู่บ้านสันกลาง เพื่อแก้ไขปัญหาน้ำท่วม

4. จังหวัดกำแพงเพชร

สาเหตุ อิทธิพลจากร่องมรสุมพาดผ่านภาคเหนือ และภาคกลางตอนบน เข้าสู่หย่อมความกดอากาศต่ำบริเวณทะเลจีนใต้ ประกอบกับมรสุมตะวันตกเฉียงใต้ที่พัดปกคลุมทะเลอันดามันเริ่มมีกำลังแรงขึ้น และมีปริมาณฝนสะสม ตั้งแต่วันที่ 10-12 กันยายน 2564 ได้เท่ากับ 36.4 มิลลิเมตร ณ สถานีวัดน้ำฝน กรมอุตุนิยมวิทยาอำเภอเมืองกำแพงเพชร

สถานการณ์ปัจจุบัน จุดเกิดอุทกภัยในพื้นที่ ดังนี้

จุดที่ 1 พื้นที่บ้านหนองเต่าทอง หมู่ 12 ต.คลองขลุง อ.คลองขลุง จำนวน 20 หลังคาเรือน พื้นที่การเกษตร 200 ไร่ ปัจจุบันระดับน้ำลดลงเล็กน้อย

จุดที่ 2 พื้นที่บ้านคลองแม่ระกา หมู่ 2 บ้านคลองสงการณ์ หมู่ 10 ต.ท่าไม้ อ.พรานกระต่าย ปัจจุบันระดับน้ำทรงตัวมีแนวโน้มเพิ่มขึ้น

จุดที่ 3 ลำคลองห้วยโค้ง ต.พรานกระต่าย อ.พรานกระต่าย ปัจจุบันระดับน้ำเอ่อล้นตลิ่งเข้าท่วมถนนทางหลวงหมายเลข 101 ถนนกำแพงเพชร-สุโขทัย 1 ช่องทางจราจร การสัญจรสามารถใช้งานได้

แนวโน้มและการคาดการณ์ ปัจจุบันระดับน้ำมีแนวโน้มเพิ่มสูงขึ้น ติดตามเฝ้าระวังสถานการณ์น้ำอย่างใกล้ชิด

การให้ความช่วยเหลือและการบริหารจัดการน้ำในพื้นที่

โครงการชลประทานกำแพงเพชร เจ้าหน้าที่ลงพื้นที่ติดตามสถานการณ์น้ำท่วมในพื้นที่อุทกภัยและเตรียมพร้อมเครื่องจักรเครื่องมือ พร้อมให้ความช่วยเหลือในพื้นที่ที่ได้รับผลกระทบอย่างทันท่วงที

5. จังหวัดเลย

สาเหตุ เกิดฝนตกหนักในพื้นที่ทั่วทั้งอำเภอด่านซ้ายเมื่อวันที่ 8-10 ก.ย.2564 ส่งผลทำให้เกิดน้ำป่าไหลหลากในลำน้ำหมัน ไหลผ่านเขตชุมชนด่านซ้ายและพื้นที่ทำการเกษตรที่อยู่ 2 ฝั่งลำน้ำ ซึ่งมีลักษณะภูมิประเทศเป็นพื้นที่ลุ่มต่ำ ก่อนที่ลำน้ำหมันจะไหลลงสู่ลำน้ำเหือง ทำให้เกิดน้ำท่วมขังในพื้นที่ลุ่มต่ำ

สถานการณ์ปัจจุบัน

อำเภอด่านซ้าย

ปัจจุบันระดับน้ำในลำน้ำหมันภายในตัวอำเภอวังสะพุงลดระดับลงประมาณ 0.50-1.50 ม. ซึ่งระดับน้ำในลำน้ำหมันลดระดับน้ำลดลงอย่างต่อเนื่อง และน้ำท่วมพื้นที่การเกษตรค่อยๆ ไหลลงรวมกันในลำน้ำอย่างช้าๆ คาดว่าภายใน 2-3 วันนี้จะกลับเข้าสู่สภาวะปกติ หากยังไม่มีฝนตกในพื้นที่

อ.วังสะพุง มีน้ำท่วม 3 จุด

1) บนทางหลวงหมายเลข 201 ตอนโนนสว่าง - ปากปวน ระหว่าง กม.329+725 - กม.329+950 ด้านซ้ายทาง ชั้นที่ 1 สีช่องจราจร บ้านป่าเป่า ต.ปากปวน จ.เลยเนื่องจากมีฝนตกหนักต่อเนื่องติดต่อกันหลายวันทำให้น้ำล้นท่วมผิวทางจราจรจำนวนหนึ่งด้านและมีแนวโน้มลดลง

2) บริเวณสามแยกหน้าวังขาเข้าตัวอำเภอวังสะพุง รถเล็กไม่สามารถสัญจรได้

3) มีน้ำท่วมขังบริเวณหน้าศาลเจ้าวังสะพุง ระดับน้ำสูงประมาณ 20 ซม. และมีน้ำท่วมขังบริเวณชุมชนบ้านนาอีเลิศ ระดับน้ำสูงประมาณ 30 ซม.

แนวโน้มและการคาดการณ์ ระดับน้ำในลำน้ำหมันลดระดับน้ำลดลงอย่างต่อเนื่อง คาดว่าภายใน 2-3 วันนี้จะกลับเข้าสู่สภาวะปกติ

การให้ความช่วยเหลือและการบริหารจัดการน้ำในพื้นที่

โครงการชลประทานเลย ติดตั้งเครื่องผลักดันน้ำในลำน้ำหมัน 10 เครื่อง แบ่งเป็นบ้านนาหอ 4 เครื่อง บ้านกกแหนเก่า 2 เครื่อง และบ้านปากหมัน 4 เครื่อง พร้อมทั้งประสานงานกับผู้นำชุมชน องค์กรปกครองส่วนท้องถิ่น และกรมป้องกันและบรรเทาสาธารณภัย (ปภ.) เพื่อให้การช่วยเหลือและติดตามสถานการณ์อย่างใกล้ชิด

6. จังหวัดขอนแก่น

เนื่องจากร่องมรสุมพาดผ่านภาคกลางและตะวันออกเฉียงเหนือ เข้าสู่่อมความกดอากาศต่ำบริเวณภาคตะวันออกเฉียงเหนือตอนล่าง ประกอบกับบอิทธิพลพายุโซนร้อนโกนเซิน (CONSON) ทำให้มีฝนตกเล็กน้อยถึงหนักในพื้นที่โครงการส่งน้ำและบำรุงรักษาพรม-เชิญ ตั้งแต่วันที่ 8 ก.ย.64 ทำให้มีน้ำหลากจากเทือกเขาในพื้นที่ อ.ภูผาม่าน เข้าท่วมในพื้นที่ลุ่มต่ำ

โครงการส่งน้ำและบำรุงรักษาพรม-เชิญ

สถานการณ์ปัจจุบัน มีพื้นที่น้ำท่วม 1 อำเภอ ได้แก่ อ.ชุมแพ จำนวน 2 จุด (ไม่มีผลกระทบต่อพื้นที่การเกษตร) ดังนี้

1. บ้านสนามบิน ต.โนนสะอาด ระดับน้ำท่วม 0.60 เมตร ได้รับผลกระทบ 50 ไร่
2. บ้านท่าเตื่อ ต.ไชยสอ ระดับน้ำท่วม 1.00 เมตร มีพื้นที่ได้รับผลกระทบ 300 ไร่

แนวโน้มและการคาดการณ์ ปัจจุบันสถานการณ์น้ำในลำน้ำมีระดับเพิ่มขึ้นอย่างต่อเนื่องจากยังคงมีฝนตกด้านเหนือน้ำ การระบายน้ำของ ปตร.น้ำเชิญ (ชุมแพ) และ ปตร.หนองเรือ เปิดบานพื้นน้ำ คาดว่าจะกลับเข้าสู่ภาวะปกติในวันที่ 25 ก.ย.64 หากไม่มีฝนในพื้นที่เพิ่มเติม

การให้ความช่วยเหลือและการบริหารจัดการน้ำในพื้นที่

โครงการส่งน้ำและบำรุงรักษาพรม-เชิญ มอบหมายเจ้าหน้าที่ เฝ้าระวังในพื้นที่อย่างใกล้ชิด มีการแจ้งเตือนการระบายน้ำในพื้นที่ และได้เปิดบานพื้นน้ำ เพื่อเพิ่มการระบายน้ำจาก ปตร.น้ำเชิญ และ ปตร.หนองเรือ จะทำให้ระดับน้ำลดลงในอีก 3 วันข้างหน้า หากไม่มีฝนในพื้นที่เพิ่มเติม

โครงการชลประทานชัยภูมิ

สถานการณ์ปัจจุบัน มีพื้นที่น้ำท่วมขัง จำนวน 5 อำเภอ 8 ตำบล 10 หมู่บ้าน

อำเภอหนองบัวระเหว

1) บ้านห้วยทับนาย หมู่ที่ ๘ ตำบลโคกสะอาด น้ำจากอ่างเก็บน้ำโป่งขุนเพชรเอ่อล้นไหลท่วมถนนที่ใช้สัญจรเข้า-ออกหมู่บ้าน ปัจจุบันระดับน้ำลดลง ทำให้ราษฎรได้รับผลกระทบไม่สามารถสัญจรเข้า-ออกได้ จำนวน 23 ครัวเรือน

2) บ้านหนองตานา หมู่ที่ 3 ตำบลโสกปลาดุก น้ำจากลำห้วยระเหวได้เอ่อล้นท่วมพื้นที่ทำการเกษตร และน้ำกัดเซาะถนนที่ใช้สัญจรเกิดการชำรุดเสียหาย เป็นเหตุให้ราษฎรไม่สามารถสัญจรผ่านไป-มาได้

3) บ้านห้วยยางดี หมู่ที่ 5 ตำบลห้วยแย้ เกิดฝนตกหนักน้ำพัดกัดเซาะถนนทางเข้าพื้นที่การเกษตรได้รับความเสียหาย เป็นเหตุให้ราษฎรไม่สามารถสัญจรผ่านไป-มาได้ อำเภอและองค์กรปกครองส่วนท้องถิ่นอยู่ระหว่างสำรวจความเสียหายเพื่อให้ความช่วยเหลือ

อำเภอจัตุรัส

1) บ้านน้อยเกตจำปา หมู่ที่ 8 ตำบลหนองบัวใหญ่ น้ำจากลำห้วยทรายและลำคันฉู ได้ไหลเอ่อท่วมถนนในหมู่บ้าน เป็นเหตุให้ราษฎรไม่สามารถสัญจรผ่านไป-มาได้สะดวก ปัจจุบันระดับน้ำทรงตัว

2) บ้านหนองไผ่งาม หมู่ที่ 16 ตำบลละหาน น้ำจากแก้มลิงบึงละหานได้เอ่อล้นไหลเข้าท่วมพื้นที่การเกษตร และบ้านเรือนราษฎรได้รับผลกระทบ ปัจจุบันระดับน้ำเพิ่มขึ้น

อำเภอเมืองชัยภูมิ

1) บ้านเสี้ยวน้อย หมู่ที่ 8 ตำบลบ้านค่าย มวลน้ำจากแม่น้ำชีได้ไหลเข้าท่วมบ้านเรือนราษฎรได้รับผลกระทบ จำนวน 50 หลังคาเรือน ปัจจุบันมีระดับน้ำสูงประมาณ 0.05 – 0.10 เมตร ระดับน้ำเพิ่มขึ้น

อำเภอเนินสง่า

1) บ้านไร่ลำชี หมู่ที่ 3 ตำบลกะหาด น้ำจากแม่น้ำชีน้ำไหลล้นตลิ่งเข้าท่วมพื้นที่การเกษตร ได้รับความเสียหาย ประมาณ 900 ไร่

2) บ้านท่าหว้า หมู่ที่ 8 ตำบลกะหาด น้ำจากแม่น้ำชีน้ำไหลล้นตลิ่งเข้าท่วมพื้นที่การเกษตร ได้รับความเสียหาย ประมาณ 500 ไร่ องค์การบริหารส่วนตำบลกะหาด อำเภอเนินสง่า จัดเตรียมวัสดุอุปกรณ์สำหรับป้องกันน้ำท่วมบ้านเรือน และกำชับกำนัน ผู้ใหญ่บ้าน ในพื้นที่ติดตามสถานการณ์น้ำในแม่น้ำชี สถานการณ์น้ำล้นตลิ่ง โดยเน้นย้ำการแจ้งเตือนประชาชน ตลอด 24 ชั่วโมง

อำเภอบ้านเขว้า

1) บ้านห้วย หมู่ที่ 8 ตำบลตลาดแร้ง น้ำจากแม่น้ำชีได้ไหลเอ่อท่วมถนนในหมู่บ้าน เป็นเหตุให้มีน้ำท่วมขังในพื้นที่ลุ่มต่ำ ราษฎรสามารถสัญจรผ่านไป-มาได้ตามปกติ ปัจจุบันระดับน้ำทรงตัว

2) บ้านห้วยเหนือ หมู่ที่ 18 ตำบลตลาดแร้ง น้ำจากแม่น้ำชีได้ไหลเอ่อท่วมถนนในหมู่บ้าน เป็นเหตุให้มีน้ำท่วมขังในพื้นที่ลุ่มต่ำ ราษฎรสามารถสัญจรผ่านไป-มาได้ตามปกติ ปัจจุบันระดับน้ำทรงตัว

แนวโน้มและการคาดการณ์ คาดว่าถ้าไม่มีฝนตกในพื้นที่ ระดับน้ำมีแนวโน้มทรงตัว

การให้ความช่วยเหลือและการบริหารจัดการน้ำในพื้นที่

โครงการชลประทานชัยภูมิ ทำหนังสือแจ้งเตือนผ่านสำนักงานป้องกันและบรรเทาสาธารณภัย จังหวัดชัยภูมิ ให้ประชาชนสัมพันธ์แจ้งเตือนราษฎร ที่อยู่บริเวณสองฝั่งลำน้ำชี ได้แก่ อำเภอบ้านเขว้า อำเภอจัตุรัส อำเภอเมืองชัยภูมิ และอำเภอเนินสง่า ให้เฝ้าระวังสถานการณ์น้ำอย่างใกล้ชิด และมอบหมายให้เจ้าหน้าที่เฝ้าระวังติดตามสถานการณ์น้ำตลอด 24 ชั่วโมง

7. จังหวัดชัยภูมิ

สาเหตุ เนื่องจากเนื่องจากร่องมรสุมพาดผ่านภาคกลางและภาคตะวันออกเฉียงเหนือ เข้าสู่ยอดความกดอากาศต่ำบริเวณภาคตะวันออกเฉียงเหนือตอนล่าง ประกอบกับอิทธิพลพายุโซนร้อนโกนเจิน (CONSON) ทำให้มีน้ำหลากเข้าท่วมในพื้นที่ลุ่มต่ำ

โครงการส่งน้ำและบำรุงรักษาพรม-เชิญ

สถานการณ์ปัจจุบัน มีพื้นที่น้ำท่วม 1 อำเภอ คือ อ.ภูเขียว บริเวณอาคารอัดน้ำด้านท้ายคลองส่งน้ำสายใหญ่ฝั่งขวา กม.23+007 บ้านโนนเจดีย์งาม ต.โคกสะอาด ระดับน้ำท่วม 0.50 เมตร มีพื้นที่ได้รับผลกระทบ 70 ไร่ น้ำไม่ท่วมยอดข้าว ไม่มีผลกระทบการเกษตร และ ต.บ้านแก้ง อ.ภูเขียว มีระดับน้ำท่วม 0.60-1.00 เมตร รวมพื้นที่ผลกระทบ อุทกภัย จำนวน 800 ไร่ น้ำไม่ท่วมยอดข้าว ไม่มีผลกระทบการเกษตร

แนวโน้มและการคาดการณ์ ปัจจุบันสถานการณ์น้ำในลำน้ำมีระดับเพิ่มขึ้นอย่างต่อเนื่องจากยังคงมีฝนตกด้านเหนือน้ำ การระบายน้ำของ ปตร.น้ำเชิญ (ชุมแพ) และ ปตร.หนองเรือ เปิดบานพันน้ำ คาดว่าจะกลับเข้าสู่ภาวะปกติในวันที่ 25 ก.ย.64 หากไม่มีฝนในพื้นที่เพิ่มเติม

การให้ความช่วยเหลือและการบริหารจัดการน้ำในพื้นที่

โครงการส่งน้ำและบำรุงรักษาพรม-เชิญ มอบหมายเจ้าหน้าที่ เฝ้าระวังในพื้นที่อย่างใกล้ชิด มีการแจ้งเตือนการระบายน้ำในพื้นที่ และได้เปิดบานพันน้ำ เพื่อเพิ่มการระบายน้ำจาก ปตร.น้ำเชิญ และ ปตร.หนองเรือ จะทำให้ระดับน้ำลดลงไปอีก 3 วันข้างหน้า หากไม่มีฝนในพื้นที่เพิ่มเติม

โครงการส่งน้ำและบำรุงรักษาชีบน

สถานการณ์ปัจจุบัน จากปริมาณฝนตกหนักในพื้นที่ ทำให้ปริมาณน้ำในแม่น้ำชีเพิ่มขึ้นอย่างรวดเร็ว บางจุดของแม่น้ำในพื้นที่เขต อ.หนองบัวระเหว อ.บ้านเขว้า อ.จัตุรัส ระดับน้ำได้เพิ่มขึ้นเกือบถึงขอบตลิ่ง สถานี E.5 บ.โนนเปือย อ.บ้านเขว้า จ.ชัยภูมิ และสูงกว่าตลิ่งในช่วง สถานี E.23

แนวโน้มและการคาดการณ์ ปัจจุบันระดับน้ำมีแนวโน้มเพิ่มสูงขึ้น ติดตามเฝ้าระวังสถานการณ์น้ำ อย่างใกล้ชิด

การให้ความช่วยเหลือและการบริหารจัดการน้ำในพื้นที่

โครงการส่งน้ำและบำรุงรักษาชีบน ประกาศเตือนราษฎรที่อยู่ในพื้นที่เสี่ยงภัยในเขต อ.บ้านเขว้า อ.จัตุรัส จ.ชัยภูมิ ให้ทราบถึงสถานการณ์น้ำ และได้ประสานส่วนเครื่องจักรกล สำนักงานชลประทานที่ 6 จัดเตรียม เครื่องจักร-เครื่องมือ

8. จังหวัดนครราชสีมา

ลุ่มน้ำลำเชียงไกร

เนื่องจาก สถานการณ์ปัจจุบัน พื้นที่ลุ่มน้ำลำเชียงไกร ซึ่งครอบคลุมเขตพื้นที่อำเภอด่านขุนทด อำเภอพระทองคำ อำเภอโนนไทยและอำเภอโนนสูง ได้รับอิทธิพลจากร่องมรสุมพาดผ่าน ตั้งแต่วันที่ 26 สิงหาคม 2564 ถึงวันที่ 15 กันยายน 2564 มีฝนตกอย่างต่อเนื่อง ทำให้เกิดน้ำท่าในพื้นที่ลุ่มน้ำปริมาณมาก ไหลลงอ่างเก็บน้ำเพิ่มขึ้นอย่างรวดเร็ว

สถานการณ์ปัจจุบัน

1. อ่างเก็บน้ำลำเชียงไกร (ตอนบน) อำเภอด่านขุนทด จังหวัดนครราชสีมา ปัจจุบันมีปริมาณน้ำในอ่างฯ 8.88 ล้านลูกบาศก์เมตร (105.71%) ระดับน้ำลดลงจากเมื่อวาน ปริมาณน้ำไหลลงอ่างฯ 1.440 ล้านลูกบาศก์เมตร ระบายน้ำลงลำน้ำเดิมและทางระบายน้ำสิ้นรวม 17.388 ลูกบาศก์เมตรต่อวินาที พื้นที่ลุ่มต่ำด้านท้ายอ่างฯ ที่ได้รับผลกระทบจากน้ำท่า (Side Flow) ในพื้นที่หมู่ที่ 3 ตำบลสระจรเข้ อำเภอด่านขุนทด

2. อ่างเก็บน้ำลำเชียงไกร (ตอนล่าง) อำเภอโนนไทย จังหวัดนครราชสีมา ปัจจุบันมีปริมาณน้ำในอ่างฯ 35.82 ล้านลูกบาศก์เมตร (129.31%) ระดับน้ำเพิ่มขึ้น 0.04 เมตร ปริมาณน้ำไหลลงอ่างฯ 2.518 ล้านลูกบาศก์เมตร ระบายน้ำ 20.335 ลูกบาศก์เมตรต่อวินาที พื้นที่ลุ่มต่ำด้านท้ายอ่างฯ ที่ได้รับผลกระทบ ได้แก่ หมู่ที่ 8 ตำบลจันอัด ชุมชนสวนผัก เทศบาลตำบลโนนสูง อำเภอโนนสูง และหมู่ที่ 2,4,5,8,9 ตำบลหนองบัวละคร อำเภอด่านขุนทด (ซึ่งเป็นพื้นที่เหนื่ออ่างฯ)

แนวโน้มและการคาดการณ์ หากไม่มีฝนตกเพิ่มเติม ปริมาณน้ำท่าไหลลงอ่างเก็บน้ำจะลดลง และพื้นที่ท้ายอ่างฯ ที่ได้รับผลกระทบก็จะเข้าสู่ภาวะปกติภายใน 7-14 วัน

การให้ความช่วยเหลือและการบริหารจัดการน้ำในพื้นที่

โครงการชลประทานนครราชสีมา ติดตั้งเครื่องผลักดันน้ำในลำเชียงไกร จำนวน 2 แห่ง รวม 12 เครื่อง แบ่งเป็น จุดที่ 1 บ้านโนนหัวนา ตำบลกำปัง อำเภอโนนไทย จำนวน 4 เครื่อง จุดที่ 2 ชุมชนบ้านบัว ตำบลโนนสูง อำเภอโนนสูง จำนวน 2 เครื่อง จุดที่ 3 สะพานบ้านส้ม ตำบลดอนชมพู อำเภอโนนสูง (15 ก.ย.64) จำนวน 6 เครื่อง และติดตั้งกาลักน้ำเพื่อเพิ่มอัตราการระบายน้ำออกจากอ่างเก็บน้ำลำเชียงไกรตอนล่าง (วันที่ 13 ก.ย.64) พร้อมทั้งบริการจัดการน้ำให้อยู่ในเกณฑ์กำหนด Upper Rule Curve การระบายน้ำ (พร่องน้ำจากอ่างฯ) เพื่อไม่ให้เกิดผลกระทบกับพื้นที่ท้ายอ่างฯ ติดตามพยากรณ์อากาศของกรมอุตุนิยมวิทยาอย่างใกล้ชิด

ลุ่มน้ำมูล

สาเหตุ อธิธิพลจากร่องมรสุมพาดผ่าน ตั้งแต่วันที่ 26 ส.ค.64 -15 ก.ย.64 เกิดฝนตกอย่างต่อเนื่อง ทำให้เกิดน้ำท่าในพื้นที่ลุ่มน้ำปริมาณมาก

สถานการณ์ปัจจุบัน มีพื้นที่น้ำท่วมบริเวณ ต.กระโทก อ.โชคชัย พื้นที่นาข้าวเสียหาย 180 ไร่ และและมวลน้ำไหลเข้าท่วมพื้นที่ลุ่มต่ำริมตลิ่งลำมูลทั้งสองฝั่งจากจุดบรรจบลำพระเพลิง หลากเข้าท่วมพื้นที่ท้ายสถานี M.173 กม.65+573 ต.ท่าเยี่ยม อ.โชคชัย พื้นที่นาข้าวเสียหาย 250 ไร่ รวม 2 ตำบล พื้นที่นาข้าวเสียหาย 430 ไร่

แนวโน้มและการคาดการณ์ ปัจจุบันระดับน้ำมีแนวโน้มเพิ่มสูงขึ้น ติดตามฝ้าระวังสถานการณ์น้ำอย่างใกล้ชิด

การให้ความช่วยเหลือและการบริหารจัดการน้ำในพื้นที่

โครงการส่งน้ำและบำรุงรักษามูลบน ติดตามและวิเคราะห์สถานการณ์น้ำ บริหารจัดการน้ำให้อยู่ในเกณฑ์กำหนด Upper Rule Curve การระบายน้ำ (พร่องน้ำจากอ่างฯ) เพื่อไม่ให้เกิดผลกระทบต่อพื้นที่ท้ายอ่างฯ ติดตามพยากรณ์อากาศของกรมอุตุนิยมวิทยาอย่างใกล้ชิดทำการยุบฝายบาง 3 แห่ง เปิดประตู ประตูบ้านไร่ 4 บาน พร้อมขอสนับสนุนติดตั้งเครื่องช่วยผลักดันน้ำบริเวณสะพานท้าย ประตูบ้านไร่ จำนวน 4 เครื่อง เพื่อเร่งระบายน้ำในลำมูล

9. จังหวัดปราจีนบุรี

สาเหตุ จากอิทธิพลของร่องมรสุมร่องมรสุมพาดผ่านภาคกลาง ภาคตะวันออก และภาคตะวันออกเฉียงเหนือตอนล่าง เข้าสู่หย่อมความกดอากาศต่ำบริเวณทะเลจีนใต้ ทำให้เกิดฝนตกหนักถึงหนักมากในพื้นที่จังหวัดปราจีนบุรี

สถานการณ์ปัจจุบัน มีน้ำท่วม 1 อำเภอ ได้แก่ อ.กบินทร์บุรี เนื่องจากเกิดน้ำล้นตลิ่งของแม่น้ำปราจีนบุรี บริเวณชุมชนตลาดเก่า

แนวโน้มและการคาดการณ์ ปัจจุบันระดับน้ำมีแนวโน้มลดลง

การให้ความช่วยเหลือและการบริหารจัดการน้ำในพื้นที่

โครงการชลประทานปราจีนบุรี ได้มอบหมายให้ฝ่ายส่งน้ำและบำรุงรักษาที่ 2 ติดตามสถานการณ์อย่างใกล้ชิด และให้เตรียมพร้อมเครื่องจักร-เครื่องมือ เพื่อเตรียมให้การช่วยเหลือต่อไป

10. จังหวัดชัยนาท

สาเหตุ เนื่องจากเกิดฝนตกหนักติดต่อกันหลายวันในพื้นที่ ทำให้น้ำท่วมขังในพื้นที่ลุ่มต่ำเกษตรกรรมไม่สามารถระบายน้ำออกจากพื้นที่ได้ (คบ.บรมธาตุ)

สถานการณ์ปัจจุบัน ปัจจุบันมีฝนตกในพื้นที่ลดลง แต่ยังคงมีน้ำท่วมขังในพื้นที่การเกษตร หมู่ที่ 2-7,9-10 และ 12 ต.บางซุด หมู่ 2-3 ต.ดอนกำ อ.สรรคบุรี จ.ชัยนาท จำนวน 3,130ไร่ ช่วยเหลือไปแล้ว 1,180 ไร่ คงเหลือ 1,950 ไร่

แนวโน้มและการคาดการณ์ ปัจจุบันมีฝนตกในพื้นที่ลดลง และได้ติดตามสถานการณ์น้ำทำน้ำฝน และประกาศจากกรมอุตุนิยมวิทยาอย่างใกล้ชิด จากผลกระทบของพายุโกนเซิน จากการให้ความช่วยเหลือทำให้ระดับน้ำที่ท่วมขังในหมู่ที่ 9-10 ลดลง 15 ซม.ส่วนในหมู่ที่ 2-7,12 ระดับน้ำทรงตัวเนื่องจากยังคงมีฝนตกในพื้นที่ ซึ่งหากปริมาณฝนมีแนวโน้มลดลง จะกลับเข้าสู่ภาวะปกติภายใน 1 สัปดาห์

การให้ความช่วยเหลือและการบริหารจัดการน้ำในพื้นที่

1. ติดตั้งเครื่องสูบน้ำ ขนาด 12 นิ้ว จำนวน 7 เครื่อง (ตั้งแต่วันที่ 4-13 กันยายน 64)
2. ใช้ระบบชลประทานในการระบายน้ำออกจากพื้นที่

11. จังหวัดอ่างทอง

สาเหตุ เนื่องจากเกิดฝนตกหนักติดต่อกันหลายวันในพื้นที่ ตั้งแต่วันที่ 1 กันยายน 2564 ทำให้คลองระบายใหญ่สุพรรณ 3 ระบายน้ำไม่ทันทำให้น้ำล้นคันคลองในพื้นที่

สถานการณ์ปัจจุบัน สถานการณ์น้ำในคลองระบายใหญ่สุพรรณ 3 มีระดับน้ำสูงเริ่มล้นคันกั้นน้ำบริเวณ หมู่ที่ 6,7 ต.สาวร้องไห้ อ.วิเศษชัยชาญ จ.อ่างทอง มีพื้นที่เกษตร(นาข้าว)ได้รับผลกระทบ ประมาณ 500 ไร่ เกษตรกรได้รับผลกระทบ 133 คริวเรือน และ หมู่ที่1,2 ต.ไผ่ม่วง อ.วิเศษชัยชาญ อ.อ่างทอง มีพื้นที่การเกษตร(นาข้าว) ได้รับผลกระทบ ประมาณ 300 ไร่ เกษตรกรได้รับผลกระทบ 35 คริวเรือน

แนวโน้มและการคาดการณ์ ปัจจุบันยังมีฝนตกในพื้นที่ คาดว่าจะกลับเข้าสู่ภาวะปกติภายใน 1 สัปดาห์

การให้ความช่วยเหลือและการบริหารจัดการน้ำในพื้นที่

1. ลดการระบายน้ำจากคลองระบาย สาขาที่ไหลลงคลองระบายใหญ่สุพรรณ 3
2. ลดการระบายน้ำผ่าน ปตร.ลาดชะโด ที่ระบายลงคลองระบายใหญ่สุพรรณ 4 เพื่อเร่งระบายน้ำในคลองระบายใหญ่สุพรรณ 3 ผ่านการระบายทาง ปตร.สามก๊ก
3. เพิ่มการระบายน้ำผ่าน ปตร.บางปลาหมอ เพื่อลดระดับน้ำในคลองระบายใหญ่สุพรรณ 4

12. จังหวัดสุพรรณบุรี

สาเหตุ เนื่องจากเกิดฝนตกหนักติดต่อกันหลายวันในพื้นที่ ทำให้น้ำท่วมขังในพื้นที่ลุ่มต่ำ เกษตรกรไม่สามารถระบายน้ำออกจากพื้นที่ได้ (คบ.ดอนเจดีย์)

สถานการณ์ปัจจุบัน รวมพื้นที่ได้รับความเดือดร้อน 2,099 ไร่

1. น้ำท่วมพื้นที่ปลูกข้าว หมู่ที่ 4 ต.หนองผักนาก อ.สามชุก จ.สุพรรณบุรี พื้นที่ประมาณ 752 ไร่ ระดับน้ำในแปลงนา 0.60 ม. ไม่มีฝนตกในพื้นที่ระดับน้ำลดลง 0.05 ม. คงเหลือ 0.55 ม.
2. น้ำท่วมพื้นที่ปลูกข้าว หมู่ที่ 10 ต.บ้านสระ อ.สามชุก จ.สุพรรณบุรี พื้นที่ประมาณ 371 ไร่ ระดับน้ำในแปลงนา 0.60 ม. ไม่มีฝนตกในพื้นที่ระดับน้ำลดลง 0.05 ม. คงเหลือ 0.55 ม.
3. น้ำท่วมพื้นที่ปลูกข้าว หมู่ที่ 6 ต.สระแก้ว อ.เมือง จ.สุพรรณบุรี พื้นที่ประมาณ 976 ไร่ ไม่มีฝนตกในพื้นที่ระดับน้ำในแปลงนา 0.60 ม.

แนวโน้มและการคาดการณ์

1. ปริมาณน้ำในคลองระบาย 5 ข.สามชุก 1 มีปริมาณน้ำเพิ่มขึ้นอย่างต่อเนื่อง เนื่องจากมีฝนตกในพื้นที่
2. ปริมาณน้ำในพื้นที่ หมู่ 6 ต.สระแก้ว อ.เมือง จ.สุพรรณบุรี มีปริมาณน้ำเพิ่มขึ้นอย่างต่อเนื่อง เนื่องจากมีฝนตกในพื้นที่

การให้ความช่วยเหลือและการบริหารจัดการน้ำในพื้นที่

1. เครื่องสูบน้ำ

- ติดตั้งเครื่องสูบน้ำขนาด 8 นิ้ว จำนวน 3 เครื่อง (สูบน้ำตั้งแต่วันที่ 9 กันยายน 64 –ปัจจุบัน)
- ติดตั้งเครื่องสูบน้ำขนาด 10 นิ้ว จำนวน 2 เครื่อง (สูบน้ำตั้งแต่วันที่ 9 กันยายน 64 –ปัจจุบัน)
- ติดตั้งเครื่องสูบน้ำขนาด 12 นิ้ว จำนวน 1 เครื่อง (สูบน้ำตั้งแต่วันที่ 11 กันยายน 64 –ปัจจุบัน)

2. รถแบ็คโฮกำจัดวัชพืชในคลองระบาย 5 ข.สามชุก1 จำนวน 2 คัน เพื่อเร่งการระบายน้ำลง

คลองระบายใหญ่สามชุก 1 เขตพื้นที่โครงการส่งน้ำและบำรุงรักษาสามชุก

13. จังหวัดพระนครศรีอยุธยา

สาเหตุ เนื่องจากการระบายน้ำท้ายเขื่อนเจ้าพระยามีอัตราสูงขึ้นทำให้ปริมาณน้ำไหลเข้าคลองโผงเผง สมทบกับปริมาณน้ำในแม่น้ำน้อยทำให้ปริมาณน้ำยกตัวสูงขึ้นล้นข้างตลิ่งในช่วงที่มีระดับต่ำ

สถานการณ์ปัจจุบัน มีน้ำท่วมขังใต้ถุนบ้านที่ยกสูง 4 หมู่บ้าน ดังนี้

1. ม.8 ต.ท่าดินแดง อ.ผักไห่ ท่วมสูงจากพื้นดิน 59 ซม. จำนวน 15 ครัวเรือน
2. ม.4 ต.บ้านกระทุ่ม อ.เสนา ท่วมสูงจากพื้นดิน 52 ซม. จำนวน 1 ครัวเรือน
3. ม.5 ต.หัวเวียง อ.เสนา น้ำท่วมสูงจากพื้นดิน 143 ซม. จำนวน 3 ครัวเรือน
4. ม.2 ต.บ้านกระทุ่ม อ.เสนา ท่วมสูงจากพื้นดิน 110 ซม. จำนวน 7 ครัวเรือน
5. ม.4 ต.หัวเวียง อ.เสนา น้ำท่วมสูงจากพื้นดิน 143 ซม. จำนวน 1 ครัวเรือน
6. ม.1 ต.บ้านแพน อ.เสนา น้ำท่วมสูงจากพื้นดิน 84 ซม. จำนวน 14 ครัวเรือน

แนวโน้มและการคาดการณ์ ปัจจุบันกรมชลประทานต้องเพิ่มปริมาณน้ำไหลผ่านเขื่อนเจ้าพระยาประมาณ 700-1,500 ลบ.ม./วินาที เนื่องจากมีปริมาณน้ำท่าตามธรรมชาติที่เพิ่มขึ้นอย่างรวดเร็ว จึงจำเป็นต้องปรับการระบายน้ำไหลผ่านเขื่อนเจ้าพระยา ซึ่งจะส่งผลให้ระดับน้ำท้ายเขื่อนเจ้าพระยายังคงเพิ่มสูงขึ้นจากปัจจุบัน บริเวณตำบลบ้านกระทุ่ม ตำบลหัวเวียง อำเภอเสนา และตำบลท่าดินแดง อำเภอผักไห่ จังหวัดพระนครศรีอยุธยา ซึ่งจะเพิ่มสูงขึ้นจากเดิมประมาณ 2.25 ม. ในวันที่ 15-18 กันยายน 2564 ทั้งนี้กรมชลประทานจะควบคุมปริมาณการระบายน้ำผ่านเขื่อนเจ้าพระยาให้อยู่ในเกณฑ์ดังกล่าวด้วยการบริหารจัดการน้ำเต็มศักยภาพของพื้นที่โดยมิให้มีผลกระทบต่อพื้นที่การเกษตร

การให้ความช่วยเหลือและการบริหารจัดการน้ำในพื้นที่

แจ้งเตือนข่าวสารสถานการณ์น้ำให้ประชาชนรับทราบ และควบคุมการระบายน้ำให้เหมาะสมกับพื้นที่ตามสถานการณ์น้ำ