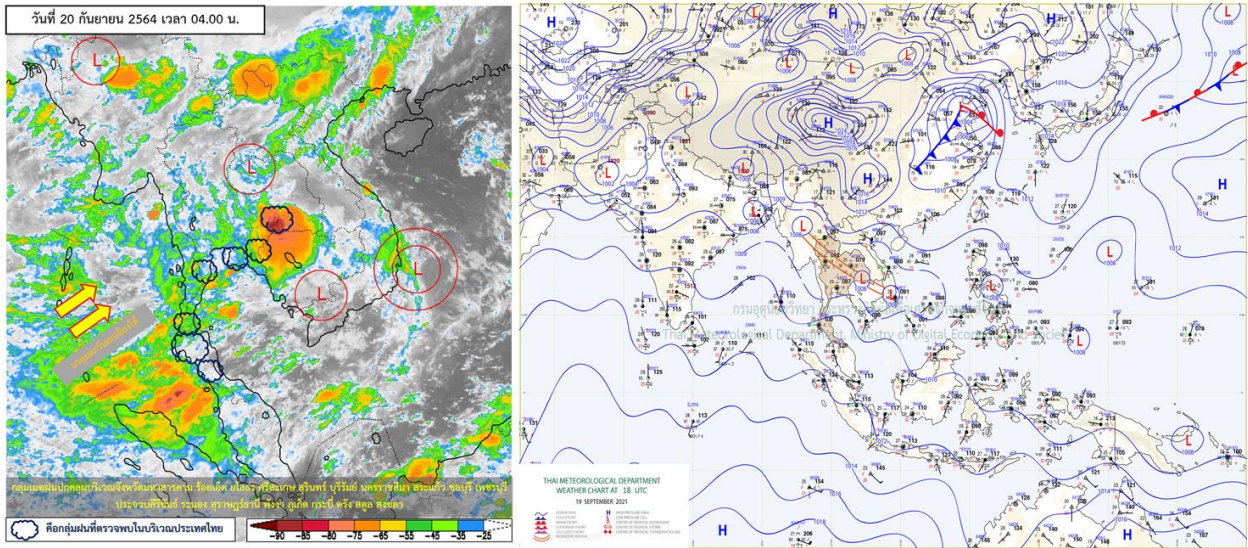


รายงานสรุปศูนย์ปฏิบัติการน้ำอัจฉริยะ
เรื่อง สถานการณ์น้ำและการเฝ้าระวัง
ประจำวันจันทร์ที่ 20 กันยายน พ.ศ. 2564

1. สภาพอากาศและปริมาณฝน

1.1 สภาพอากาศ (กรมอุตุนิยมวิทยา)



ร่องมรสุมพาดผ่านภาคเหนือตอนล่าง ภาคกลางตอนบน ภาคตะวันออก และภาคตะวันออกเฉียงเหนือตอนล่าง เข้าสู่หย่อมความกดอากาศต่ำบริเวณประเทศเวียดนามตอนกลาง ประกอบกับมรสุมตะวันตกเฉียงใต้พัดปกคลุมทะเลอันดามัน ประเทศไทย และอ่าวไทย ลักษณะเช่นนี้ทำให้ประเทศไทยจะมีฝนเพิ่มขึ้น โดยมีฝนตกหนักถึงหนักมากบางแห่งในภาคเหนือ ภาคตะวันออกเฉียงเหนือ ภาคกลาง ภาคตะวันออก และภาคใต้ รวมทั้งกรุงเทพมหานครและปริมณฑล

1.2 สภาพฝน

ปริมาณฝนสูงสุด 5 อันดับ จากสำนักงานทรัพยากรน้ำแห่งชาติ เวลา 07.00 น. วันที่ 19 ก.ย.64 ถึงเวลา 07.00 น. วันที่ 20 ก.ย.64 ตามลำดับ ดังนี้

1. อ.ชุมพลบุรี จ.สุรินทร์	วัดปริมาณฝนได้	166.4	มม.
2. อ.เขาฉกรรจ์ จ.สระแก้ว	วัดปริมาณฝนได้	116.5	มม.
3. อ.จอมพระ จ.สุรินทร์	วัดปริมาณฝนได้	115.4	มม.
4. อ.อรัญประเทศ จ.สระแก้ว	วัดปริมาณฝนได้	102.0	มม.
5. อ.สาทร จ.กรุงเทพมหานคร	วัดปริมาณฝนได้	96.0	มม.

2. สถานการณ์น้ำท่าและสภาพน้ำในอ่างเก็บน้ำ

2.1 สถานการณ์น้ำท่าในลุ่มน้ำต่างๆ (ข้อมูล วันที่ 20 ก.ย. 64 เวลา 06.00 น.)

แม่น้ำ	สถานี	ที่ตั้งสถานี	ที่ตั้ง	ความจุ	ระดับน้ำ	ปริมาณน้ำ		ค่า(-) สูง(+) กว่าตลิ่ง	อยู่ใน เกณฑ์	แนวโน้ม		
						วันนี้	เมื่อวาน					
			ม.	ม. ³ / วิ.	ม.	ม. ³ / วิ.	ม. ³ / วิ.					
1. ปิง	P.1	สะพานนบุรี	อำเภอเมือง	จังหวัดเชียงใหม่	3.70	445	1.59	67.25	58.25	-2.11	ปกติ	เพิ่มขึ้น
ปิง	P.7A	สะพานบ้านห้วยยาง	อำเภอเมือง	จังหวัดกำแพงเพชร	5.34	3,000	2.49	799.10	750.40	-2.85	ปกติ	เพิ่มขึ้น
ปิง	P.17	บ้านท่าจี้	อำเภอบรรพตพิสัย	จังหวัดนครสวรรค์	39.80	2,990	36.77	726.00	622.00	-3.03	ปกติ	เพิ่มขึ้น
2. วัง	W.1C	สะพานเสตุวารี	อำเภอเมือง	จังหวัดลำปาง	5.20	651	-0.05	4.90	5.62	-5.25	น้อย	ทรงตัว
3. ยม	Y.1C	สะพานบ้านน้ำโค้ง	อำเภอเมือง	จังหวัดแพร่	8.20	993	1.28	60.70	78.20	-6.92	น้อย	ลดลง
4. น่าน	N.1	หน้าสำนักงานป่าไม้	อำเภอเมือง	จังหวัดน่าน	7.00	1,217	1.00	100.00	111.00	-6.00	น้อย	ลดลง
น่าน	N.5A	สะพานเอกาทศรถ	อำเภอเมือง	จังหวัดพิษณุโลก	10.37	1,365	3.45	330.10	349.60	-6.92	ปกติ	ลดลง
น่าน	N.67	สะพานบ้านเกษไชโย	อำเภอชุมแสง	จังหวัดนครสวรรค์	28.30	1,579	25.04	833.00	804.00	-3.26	ปกติ	เพิ่มขึ้น
5. เจ้าพระยา	C.2	ค่ายจิรประวัติ	อำเภอเมือง	จังหวัดนครสวรรค์	26.20	3,590	22.06	1808.00	1642.00	-4.14	ปกติ	เพิ่มขึ้น
เจ้าพระยา	C.13	ท้ายเขื่อนเจ้าพระยา	อำเภอสรรพยา	จังหวัดชัยนาท	16.34	2,840	12.18	1350.00	1285.00	-4.16	ปกติ	เพิ่มขึ้น
6. ป่าสัก	S.28	ท้ายเขื่อนป่าสักชลสิทธิ์	อำเภอพัฒนานิคม	จังหวัดลพบุรี	31.46	1,175	16.20	*	*	-15.26	N/A	N/A
7. มูล	M.7	สะพานเสรีประชาธิปไตย	อำเภอเมือง	จังหวัดอุบลราชธานี	7.00	2,300	4.25	932.50	941.50	-2.75	ปกติ	ลดลง
8. สี	E.20A	บ้านบ้านฟ้าหยาด	อำเภอมหาชนะชัย	จังหวัดยโสธร	10.00	1,220	8.00	657.44	613.00	-2.00	ปกติ	เพิ่มขึ้น
9. เพชรบุรี	B.9	บ้านสาระเห็ด	อำเภอท่ายาง	จังหวัดเพชรบุรี	6.60	355	2.48	17.00	14.00	-4.12	น้อย	เพิ่มขึ้น
เพชรบุรี	B.6A	สะพานท่าเกวียน	อำเภอแก่งกระจาน	จังหวัดเพชรบุรี	6.00	260	1.08	5.30	5.80	-4.92	น้อย	ลดลง
เพชรบุรี	B.15	สะพานเทศบาล	อำเภอเมือง	จังหวัดเพชรบุรี	5.40	150	0.75	5.65	6.68	-4.65	น้อย	ลดลง
10. ทะเลสาบสงขลา	X.44	คลองอูตะเกา	อำเภอหาดใหญ่	จังหวัดสงขลา	7.40	532	0.15	10.50	24.80	-7.25	น้อย	ลดลง
ทะเลสาบสงขลา	X.170	บ้านคลองลำ	อำเภอศรีนครินทร์	จังหวัดพัทลุง	25.20	295	20.85	8.75	7.70	-4.35	น้อย	เพิ่มขึ้น
11. ภาคใต้ฝั่งตะวันออก	X.180	สะพานเทศบาล	อำเภอเมือง	จังหวัดชุมพร	3.80	192	1.30	64.00	45.10	-2.50	ปกติ	เพิ่มขึ้น
ภาคใต้ฝั่งตะวันออก	X.119A	สะพานลั่นตุ	อำเภอสุโงโก-ลก	จังหวัดนราธิวาส	8.20	200	3.78	19.40	15.25	-4.42	น้อย	เพิ่มขึ้น
ภาคใต้ฝั่งตะวันออก	X.53A	คลองชุมพร	อำเภอเมือง	จังหวัดชุมพร	9.30	158	2.76	4.60	6.30	-6.54	น้อย	ลดลง
ภาคใต้ฝั่งตะวันตก	X.212	คลองหลังสวน	อำเภอหลังสวน	จังหวัดชุมพร	6.00	1,460	-0.10	34.00	30.40	-6.10	น้อย	เพิ่มขึ้น
12. ภาคใต้ฝั่งตะวันตก	X.234	บ้านป่าหมาก	อำเภอเมือง	จังหวัดตรัง	6.40	434	1.28	63.00	72.50	-5.12	น้อย	ลดลง

○ น้ำเก็บกักประเทศ (อ่างเก็บน้ำขนาดใหญ่) ณ วันที่ 20 กันยายน

- ปี 2558 มีน้ำ 36,947 ล้าน ลบ.ม. คิดเป็น 53%
- ปี 2559 มีน้ำ 40,494 ล้าน ลบ.ม. คิดเป็น 57%
- ปี 2563 มีน้ำ 35,155 ล้าน ลบ.ม. คิดเป็น 50%
- ปี 2564 มีน้ำ 41,941 ล้าน ลบ.ม. คิดเป็น 59%
- ปี 2564 **มากกว่า** ปี 2558 จำนวน 4,994 ล้าน ลบ.ม.
- ปี 2564 **มากกว่า** ปี 2559 จำนวน 1,447 ล้าน ลบ.ม.
- ปี 2564 **มากกว่า** ปี 2563 จำนวน 6,786 ล้าน ลบ.ม.

○ น้ำเก็บกักในลุ่มเจ้าพระยา ณ วันที่ 20 กันยายน

- ปี 2558 มีน้ำ 9,148 ล้าน ลบ.ม. คิดเป็น 37%
- ปี 2559 มีน้ำ 13,316 ล้าน ลบ.ม. คิดเป็น 54%
- ปี 2563 มีน้ำ 10,300 ล้าน ลบ.ม. คิดเป็น 41%
- ปี 2564 มีน้ำ 10,475 ล้าน ลบ.ม. คิดเป็น 42%
- ปี 2564 **มากกว่า** ปี 2558 จำนวน 1,327 ล้าน ลบ.ม.
- ปี 2564 **น้อยกว่า** ปี 2559 จำนวน 2,841 ล้าน ลบ.ม.
- ปี 2564 **มากกว่า** ปี 2563 จำนวน 175 ล้าน ลบ.ม.

2.2 สภาพน้ำเก็บกักในอ่างเก็บน้ำขนาดใหญ่ (ข้อมูล วันที่ 20 ก.ย. 64)

ภาค อ่างเก็บน้ำเขื่อน	ความจุ ที่ รนส. (ล้าน ม.³)	ความจุ ที่ รนท. (ล้าน ม.³)	ความจุ น้ำ ใช้การ (ล้าน ม.³)	ณ วันนี้								ปริมาณน้ำ ไหลลง วันนี้ (ล้าน ม.³)	ปริมาณน้ำ ระบาย วันนี้ (ล้าน ม.³)
				ปี 2563				ปี 2564					
				ปริมาตร (ล้าน ม.³)	% รณท. (ล้าน ม.³)	ปริมาตร (ล้าน ม.³)	% รณท. (ล้าน ม.³)	ปริมาตรใช้การ (ล้าน ม.³)	% รณท. ใช้การ	ปริมาตรใช้การ (ล้าน ม.³)	% รณท. ใช้การ		
ภาคเหนือ													
ภูมิพล*	13,462	13,462	9,662	4,629	34	5,510	41	1,710	13	18	70.76	1.00	
สิริกิติ์*	10,508	9,510	6,660	5,269	55	3,941	41	1,091	11	16	18.12	0.00	
แม่จันตสมบูรณ์ชล	323	265	253	123	47	96	36	83	31	33	0.25	0.18	
แม่กวอดมธารา	295	263	249	101	38	54	21	40	15	16	0.47	0.04	
กิวลม	106	106	103	56	53	67	63	64	60	62	1.75	1.52	
กิวคหมา	209	170	164	99	58	76	45	70	41	43	1.03	0.21	
แควน้อยบำรุงแดน	1,080	939	896	308	33	643	68	600	64	67	19.25	0.00	
แม่มอก	110	110	94	25	23	114	104	99	90	105	1.95	4.14	
รวมภาคเหนือ	26,093	24,825	18,080	10,610	43	10,502	42	3,757	15	21	113.58	7.09	
ภาคตะวันออกเฉียงเหนือ													
ห้วยหลวง	136	136	129	45	33	55	40	48	35	37	0.61	0.11	
น้ำอูน	780	520	475	228	44	260	50	215	41	45	1.53	0.23	
น้ำพุง*	200	165	157	67	40	70	42	62	38	39	0.33	0.02	
จุฬารัตน์*	181	164	127	74	45	109	66	72	44	56	2.52	0.53	
อุบลรัตน์*	4,640	2,431	1,850	484	20	1,099	45	518	21	28	39.01	0.50	
ลำปาว	2,450	1,980	1,880	770	39	789	40	689	35	37	12.80	1.49	
ลำตะคอง	445	314	292	120	38	230	73	207	66	71	0.94	0.86	
ลำพระเพลิง	242	155	154	71	46	122	79	120	78	78	1.23	3.36	
มูลบง	350	141	134	34	24	117	83	110	78	82	0.58	0.10	
ลำแซะ	325	275	268	45	16	203	74	196	71	73	2.14	0.29	
ลำนางรอง	197	121	118	24	20	78	64	75	62	63	0.34	0.00	
สิรินธร*	1,966	1,966	1,135	1,416	72	1,421	72	590	30	52	5.44	0.00	
รวมภาค ตอน.	11,911	8,368	6,718	3,377	40	4,552	54	2,901	35	43	67.47	7.49	
ภาคกลาง													
ป่าสักชลสิทธิ์	960	960	957	94	10	381	40	378	39	40	24.73	0.00	
ทับเสลา	190	160	143	37	23	63	40	46	29	32	2.88	0.00	
กระเสียว	390	299	259	66	22	143	48	103	34	40	3.22	0.88	
รวมภาคกลาง	1,540	1,419	1,359	196	14	588	41	528	37	39	30.83	0.88	
ภาคตะวันตก													
ศรีนครินทร์*	18,770	17,745	7,480	11,911	67	13,262	75	2,997	17	40	44.07	5.00	
วชิราลงกรณ์*	11,000	8,860	5,848	4,008	45	6,698	76	3,686	42	63	36.13	8.88	
รวมภาคตะวันตก	29,770	26,605	13,328	15,919	60	19,959	75	6,682	25	50	80.20	13.88	
ภาคตะวันออก													
ขุนด่านปราการชล	225	224	219	166	74	185	83	180	81	82	0.85	0.44	
คลองสิียด	450	420	390	75	18	155	37	125	30	32	6.12	0.01	
บางพระ	127	117	105	33	28	57	48	44	38	42	0.23	0.23	
หนองปลาไหล	206	164	150	146	89	152	93	138	85	92	2.55	0.00	
ประแสร์	322	295	275	138	47	259	88	239	81	87	2.78	0.42	
นฤปดินทรจินดา	338	295	276	140	47	241	82	221	75	80	6.70	4.48	
รวมภาคตะวันออก	1,668	1,515	1,415	696	46	1,048	69	948	63	67	19.23	5.57	
ภาคใต้													
แก่งกระจาน	900	710	645	228	32	540	76	475	67	74	16.55	3.46	
ปราณบุรี	490	391	373	126	32	247	63	229	59	61	2.01	2.01	
รัชชประภา*	6,144	5,639	4,287	2,994	53	3,809	68	2,458	44	57	6.45	8.94	
บางนาง*	1,590	1,454	1,178	1,008	69	697	48	421	29	36	3.85	3.03	
รวมภาคใต้	9,124	8,194	6,484	4,356	53	5,293	65	3,583	44	55	28.86	17.44	
รวมทั้งประเทศ	80,106	70,926	47,384	35,155	50	41,941	59	18,399	26	39	340.18	52.36	

ต่ำกว่า 30 %
รวม 1 แห่ง

ตั้งแต่ 31 - 50%
รวม 15 แห่ง

ตั้งแต่ 51 - 80%
รวม 13 แห่ง

มากกว่า 80%
รวม 6 แห่ง



2.3 สภาพน้ำในอ่างเก็บน้ำ 4 เขื่อนหลักกลุ่มเจ้าพระยา (ข้อมูล วันที่ 20 ก.ย. 64)

สภาพน้ำในอ่างเก็บน้ำ ภูมิพล สิริกิติ์ แควน้อยฯ และป่าสักฯ วันที่ 20 กันยายน 2564

อ่างเก็บน้ำ	ปริมาณน้ำในอ่างฯ		ปริมาณน้ำใช้การได้		ปริมาณน้ำไหลลงอ่างฯ		ปริมาณน้ำระบาย		รับน้ำได้อีก	เปรียบเทียบน้ำใช้การ น้อยกว่า / + มากกว่า ปี 2559
	ปริมาณน้ำ	% ความจุ	ปริมาณน้ำ	% ใช้การ	วันนี้	เมื่อวาน	วันนี้	เมื่อวาน		
ภูมิพล	5,510	41	1,710	18	70.76	75.19	1.00	1.00	7,952	135
สิริกิติ์	3,941	41	1,091	16	18.12	21.24	0.00	0.00	5,569	-2,847
ภูมิพล+สิริกิติ์	9,451	41	2,801	17	88.88	96.43	1.00	1.00	13,521	-2,711
แควน้อยฯ	643	68	600	67	19.25	19.37	0.00	0.00	296	43
ป่าสักชลสิทธิ์	381	40	378	40	24.73	30.27	0.00	0.00	579	-173
รวมทั้งหมด	10,475	42	3,779	21	132.86	146.07	1.00	1.00	14,396	-2,841

(หน่วย : ล้าน ลบ.ม.)

2.4 สถานการณ์น้ำลุ่มน้ำเจ้าพระยา

แม่น้ำปิง ปริมาณน้ำไหลผ่านที่สถานี P.17 อ.บรรพตพิสัย จ.นครสวรรค์ วัดได้ 790.00 ลบ.ม./วินาที (เมื่อวาน 726.00 ลบ.ม./วินาที) ต่ำกว่าตลิ่ง 2.84 เมตร มี**แนวโน้มเพิ่มขึ้น**

แม่น้ำน่าน ปริมาณน้ำไหลผ่านที่สถานี N.67 อ.ชุมแสง จ.นครสวรรค์ วัดได้ 869.00 ลบ.ม./วินาที (เมื่อวาน 833.00 ลบ.ม./วินาที) ต่ำกว่าตลิ่ง 3.06 เมตร มี**แนวโน้มเพิ่มขึ้น**

แม่น้ำเจ้าพระยา ปริมาณน้ำไหลผ่านที่สถานี C.2 อ.เมืองนครสวรรค์ วัดได้ 1,912.00 ลบ.ม./วินาที (เมื่อวาน 1,808.00 ลบ.ม./วินาที) ต่ำกว่าตลิ่ง 3.85 เมตร มี**แนวโน้มเพิ่มขึ้น** และมีปริมาณน้ำไหลผ่านท้ายเขื่อนเจ้าพระยา (C.13) ในอัตรา 1,400.00 ลบ.ม./วินาที (เมื่อวาน 1,355.00 ลบ.ม./วินาที) ไหลผ่านสถานีวัดน้ำ C.29A อ.บางไทร มีปริมาณน้ำไหลผ่านเฉลี่ย 1,480.00 ลบ.ม./วินาที (เมื่อวาน 1,425.00 ลบ.ม./วินาที)

2.5 สภาพน้ำในอ่างเก็บน้ำขนาดกลาง (ข้อมูล วันที่ 20 ก.ย. 64)

ข้อมูลวันที่ 20 กันยายน 2564																			
สรุปอ่างขนาดกลางที่มีปริมาณในช่วง <=30 % 31 - 50 % >50-80% >80 - 100 % และ >100 %																			
ภาค	จำนวน	31 - 50 %				>50-80%				>80 - 100 %				>100 %					
		สพ.	จำนวน	ภาค	จำนวน	สพ.	จำนวน	ภาค	จำนวน	สพ.	จำนวน	ภาค	จำนวน	สพ.	จำนวน				
เหนือ	13	1	5	เหนือ	20	1	5	เหนือ	17	1	4	เหนือ	22	1	1	เหนือ	3	1	0
		2	6			2	10			2	9			2	13			2	1
		3	1			3	1			3	0			3	3			3	0
		4	1			4	4			4	4			4	5			4	2
ตะวันออกเฉียงเหนือ	20	5	5	ตะวันออกเฉียงเหนือ	54	5	16	ตะวันออกเฉียงเหนือ	73	5	15	ตะวันออกเฉียงเหนือ	52	5	14	ตะวันออกเฉียงเหนือ	19	5	3
		6	8			6	10			6	18			6	12			6	4
		7	4			7	17			7	11			7	12			7	3
		8	3			8	11			8	29			8	14			8	9
ตะวันออก	3	9	3	ตะวันออก	5	9	5	ตะวันออก	15	9	15	ตะวันออก	21	9	21	ตะวันออก	7	9	7
กลาง	3	10	3	กลาง	1	10	1	กลาง	10	10	8	กลาง	8	10	7	กลาง	0	10	0
		11	0			11	0			11	0			11	0			11	0
		12	0			12	0			12	2			12	1			12	0
ตะวันตก	0	13	0	ตะวันตก	1	13	1	ตะวันตก	5	13	5	ตะวันตก	0	13	0	ตะวันตก	1	13	1
ใต้	2	14	2	ใต้	12	14	4	ใต้	16	14	9	ใต้	9	14	2	ใต้	0	14	0
		15	0			15	2			15	4			15	7			15	0
		16	0			16	5			16	3			16	0			16	0
		17	0			17	1			17	0			17	0			17	0
รวม	41	รวม	41	รวม	93	รวม	93	รวม	136	รวม	136	รวม	112	รวม	112	รวม	30	รวม	30

รวมทั้งหมด 412 แห่ง

3. แผน-ผลการบริหารจัดการน้ำฤดูฝน ปี 2564 ข้อมูล ณ วันที่ 20 ก.ย. 64

ลุ่มน้ำ	แผนจัดสรรน้ำ (ล้าน ลบ.ม.)	ผลจัดสรรน้ำ (ล้าน ลบ.ม.)	คงเหลือน้ำที่ต้องจัดสรร (ล้าน ลบ.ม.)
ทั้งประเทศ (1 พ.ค. 64 – 31 ต.ค. 64)	12,935	13,604 (105%)	เกินแผนจัดสรรน้ำ 669 (-5%)
เจ้าพระยา (4 เขื่อน) (1 พ.ค. 64 – 31 ต.ค. 64)	2,800	3,586 (128%)	เกินแผนจัดสรรน้ำ 786 (-28%)
แม่กลอง (1 ก.ค. 64 - 31 ต.ค. 64)	2,800	1,418 (51%)	1,382 (49%)

หมายเหตุ *แผนจัดสรรน้ำ เป็นการจัดสรรน้ำจากน้ำชลประทาน*****

4. การเพาะปลูก (ข้อมูล ณ วันที่ 15 ก.ย.64)

- **การเพาะปลูกข้าวนาปรัง ปี 2563/64**

- ทั่วประเทศ แผนเพาะปลูกข้าวนาปรัง 1.90 ล้านไร่ **เพาะปลูก 5.56 ล้านไร่ ผลเก็บเกี่ยว 5.48 ล้านไร่**
คงเหลือการเก็บเกี่ยว 0.08 ล้านไร่

- **การเพาะปลูกข้าวนาปี 2564**

- ทั่วประเทศ แผนเพาะปลูก 16.83 ล้านไร่ **เพาะปลูกแล้ว 15.01 ล้านไร่** คิดเป็นร้อยละ 89.20 ของแผนฯ
ผลเก็บเกี่ยว 4.397 ล้านไร่

- ลุ่มน้ำเจ้าพระยา แผนเพาะปลูก 7.97 ล้านไร่ **เพาะปลูก 6.86 ล้านไร่** คิดเป็นร้อยละ 86.17 ของแผนฯ
ผลเก็บเกี่ยว 3.862 ล้านไร่

- **การเพาะปลูกข้าวนาปี 2564 ลุ่มต่ำเจ้าพระยา 13 ทุ่ง**

- พื้นที่ลุ่มต่ำบางระกำ แผนเพาะปลูก 0.265 ล้านไร่ **เพาะปลูกแล้ว 0.265 ล้านไร่** ผลเก็บเกี่ยว 0.265 ล้านไร่

- พื้นที่ลุ่มต่ำเจ้าพระยา 12 ทุ่งตอนล่าง แผนเพาะปลูก 1.14 ล้านไร่ **เพาะปลูกแล้ว 1.025 ไร่** ผลเก็บเกี่ยว
0.863 ล้านไร่ คงเหลือการเก็บเกี่ยว 0.162 ล้านไร่

- รวมพื้นที่ลุ่มต่ำ 13 ทุ่ง แผนเพาะปลูก 1.41 ล้านไร่ **เพาะปลูกแล้ว 1.289 ล้านไร่** ผลเก็บเกี่ยว 1.127
ล้านไร่ คงเหลือการเก็บเกี่ยว 0.162 ล้านไร่

5. วิเคราะห์สถานการณ์

5.1 คาดการณ์ปริมาณฝนจากแบบจำลองบรรยากาศจากกรมอุตุนิยมวิทยา (3วันล่วงหน้า)

- วันที่ 20 ก.ย. 64 (20 ก.ย. 64 เวลา 07.00 น. – 21 ก.ย. 64 เวลา 07.00 น.) มีฝนตกปานกลาง (10.1-35.0 มม.) บริเวณทั่วพื้นที่ ทั่วทุกภาคของประเทศไทย มีฝนตกหนัก (35.1-90.0 มม.) บริเวณพื้นที่ ภาคเหนือ ภาคกลาง ภาคตะวันออกเฉียงเหนือตอนล่าง ภาคตะวันออก และ ภาคตะวันตก มีฝนตกหนักมาก (มากกว่า 90.0 มม.) บริเวณพื้นที่ จ.ตาก จ.สุพรรณบุรี จ.สิงห์บุรี จ.อ่างทอง จ.พระนครศรีอยุธยา จ.นครปฐม จ.ปทุมธานี จ.กรุงเทพมหานคร จ.ชัยภูมิ จ.ศรีสะเกษ จ.อุบลราชบุรี และ จ.ราชบุรี

- วันที่ 21 ก.ย. 64 (21 ก.ย. 64 เวลา 07.00 น. – 22 ก.ย. 64 เวลา 07.00 น.) มีฝนตกปานกลาง (10.1-35.0 มม.) บริเวณทั่วพื้นที่ ทั่วทุกภาคของประเทศไทย มีฝนตกหนัก (35.1-90.0 มม.) บริเวณพื้นที่ ภาคตะวันออกเฉียงเหนือ ภาคตะวันออกภาคตะวันตก ภาคตะวันออก จ.ระนอง และ จ.พังงา มีฝนตกหนักมาก (มากกว่า 90.0 มม.) บริเวณพื้นที่ จ.เลย

- วันที่ 22 ก.ย. 64 (22 ก.ย. 64 เวลา 07.00 น. – 23 ก.ย. 64 เวลา 07.00 น.) มีฝนตกปานกลาง (10.1-35.0 มม.) บริเวณทั่วพื้นที่ ภาคเหนือ ภาคตะวันออกเฉียงเหนือ จ.สุราษฎร์ธานี จ.สตูล จ.ยะลา และจ.นราธิวาส มีฝนตกหนัก (35.1-90.0 มม.) บริเวณพื้นที่ ภาคกลาง ภาคตะวันออก และในพื้นที่ จ.เชียงใหม่ จ.ลำปาง จ.สุโขทัย จ.ตาก จ.กำแพงเพชร จ.พิจิตร จ.พิษณุโลก จ.เพชรบูรณ์ จ.ชัยภูมิ จ.ขอนแก่น จ.หนองคาย จ.อุดรธานี จ.มหาสารคาม จ.กาฬสินธุ์ และ จ.ร้อยเอ็ด มีฝนตกหนักมาก (มากกว่า 90.0 มม.) บริเวณพื้นที่ จ.กาญจนบุรี และจ.เลย

5.2 คาดการณ์ปริมาณน้ำ (วันที่ 21 ก.ย. 64)

คาดการณ์ปริมาณน้ำไหลผ่านลุ่มน้ำปิงที่สถานี P.17 อ.บรรพตพิสัย จ.นครสวรรค์ จะมีปริมาณน้ำไหลผ่าน 856.00 ลบ.ม./วินาที มีแนวโน้มเพิ่มขึ้น ลุ่มน้ำน่านที่สถานี N.67 อ.ชุมแสง จ.นครสวรรค์ จะมีปริมาณน้ำไหลผ่าน 880.00 ลบ.ม./วินาที มีแนวโน้มเพิ่มขึ้น โดยจะทำให้ในลุ่มน้ำเจ้าพระยาที่สถานี C.2 อ.เมืองนครสวรรค์ จ.นครสวรรค์ จะมีปริมาณน้ำไหลผ่าน 2,000.00 ลบ.ม./วินาที มีแนวโน้มเพิ่มขึ้น

6. รายงานสถานการณ์ค่าความเค็ม (ข้อมูล วันที่ 20 ก.ย. 64 เวลา 07:00 น.)

แม่น้ำ	สถานีเฝ้าระวัง	เกณฑ์เฝ้าระวัง (กรัม/ลิตร)	ค่าความเค็ม (กรัม/ลิตร)
เจ้าพระยา	ประปาสำแล	0.25	0.09 (ปกติ)
ปราจีน-บางปะกง	บางคาง	2	0.15 (ปกติ)
ท่าจีน	ด้านนอกคลองจินดา	0.75	0.27 (ปกติ)
	ด้านในคลองจินดา	0.75	0.46 (ปกติ)
แม่กลอง	ปากคลองดำเนินสะดวก	2	0.13 (ปกติ)

7. สถานการณ์อุทกภัยปี 2564 และการให้ความช่วยเหลือ

สถานการณ์พื้นที่ประสบอุทกภัย จำนวน 12 จังหวัด ได้แก่ จังหวัดพิษณุโลก พิจิตร สุโขทัย กำแพงเพชร เลย ขอนแก่น ชัยภูมิ นครราชสีมา ชัยนาท อ่างทอง สุพรรณบุรี และพระนครศรีอยุธยา

สถานการณ์อุทกภัย

1. จังหวัดพิษณุโลก

สาเหตุ จากอิทธิพลร่องมรสุมพาดผ่านภาคเหนือ เข้าสู่หย่อมความกดอากาศต่ำบริเวณทะเลจีนใต้ ประกอบกับมรสุมตะวันตกเฉียงใต้ที่พัดปกคลุมทะเลอันดามัน เริ่มมีกำลังแรงขึ้น ทำให้มีฝนตกต่อเนื่องในพื้นที่ติดต่อกันหลายวัน ทำให้เกิดผลกระทบน้ำท่วมขังในพื้นที่ลุ่มต่ำ

สถานการณ์ปัจจุบัน มีน้ำท่วมขังพื้นที่การเกษตร 1 อำเภอ บริเวณหมู่ที่ 4 ตำบลบึงกอก อำเภอบางระกำ จังหวัดพิษณุโลก จำนวนพื้นที่กว่า 600 ไร่

แนวโน้มและการคาดการณ์ ปัจจุบันสถานการณ์น้ำยังคงท่วมขังในพื้นที่การเกษตรของราษฎร คาดว่าภายใน 7-10 วัน ถ้าไม่มีฝนตกเพิ่ม จะกลับเข้าสู่สถานการณ์ปกติ

การให้ความช่วยเหลือและการบริหารจัดการน้ำในพื้นที่

โครงการชลประทานพิษณุโลก และส่วนเครื่องจักรกล สำนักงานชลประทานที่ 3 ติดตั้งเครื่องสูบน้ำขนาดเส้นผ่านศูนย์กลาง 12 นิ้ว จำนวน 2 เครื่อง เพื่อระบายน้ำออกจากพื้นที่การเกษตรของราษฎร และผลักดันน้ำเข้าสู่แก้มลิงบึงตะเคี๋ย ตำบลบางระกำ อำเภอบางระกำ จังหวัดพิษณุโลก เพื่อเก็บกักน้ำไว้ใช้ในช่วงฤดูแล้ง

2. จังหวัดสุโขทัย

สาเหตุ จากอิทธิพลร่องมรสุมพาดผ่านภาคเหนือ ตั้งแต่วันที่ 7 กันยายน 2564 เป็นต้นมาในพื้นที่ในเขต จังหวัดสุโขทัย ก็ได้รับผลกระทบจากสถานการณ์ที่เกิดขึ้น โดยมีฝนตกต่อเนื่องในพื้นที่ ตั้งแต่วันที่ 8-15 กันยายน 2564

สถานการณ์ปัจจุบัน

จุดที่ 1 และจุดที่ 2 อ่างเก็บน้ำแม่มอก และลำแม่มอก (เวลา 08.00 น.)

มีความจุที่ระดับเก็บกัก 110 ล้าน ลบ.ม. (ที่ระดับ +129 ม.รทก.) และมีความจุที่ระดับน้ำสูงสุด 131.000 ล้าน ลบ.ม. (ที่ระดับ +130.500 ม.รทก.) ปัจจุบันมีน้ำ 116.02 ล้าน ลบ.ม. คิดเป็นร้อยละ 105 ล้นอาคารระบายน้ำล้น ระดับล้น Spillway สูง 0.43 ม. อัตราน้ำไหลผ่าน 57.074 ลบ.ม./วินาที มีการระบายน้ำผ่านทางท่อ Outlet อัตรา 0.276 ลบ.ม./วินาที ท่อ RMC อัตรา 1.710 ลบ.ม./วินาที ท่อ LMC อัตรา 1.710 ลบ.ม./วินาที รวมเป็นปริมาณน้ำที่ไหลลงสู่ลำน้ำแม่มอก อัตรา 60.77 ลบ.ม./วินาที พื้นที่ที่ได้รับผลกระทบ ต.กลางดง ต.ทุ่งเสลี่ยม ต.ไทยชนะศึก ต.เขาแก้วศรีสมบูรณ์ ต.บ้านใหม่ชัยมงคล และ ต.ท่าวิเศษ มีน้ำไหลเข้าท่วมพื้นที่นาข้าว ประมาณ 500 ไร่

จุดที่ 3 อ่างเก็บน้ำห้วยแม่กองค่าย (เวลา 08.00 น.)

มีความจุที่ระดับเก็บกัก 13.000 ล้าน ลบ.ม. (ที่ระดับ +152.50 ม.รทก.) และมีความจุที่ระดับน้ำสูงสุด 20.000 ล้าน ลบ.ม. (ที่ระดับ +153.85) ปัจจุบันมีระดับน้ำ 12.550 ล้าน ลบ.ม. (ที่ระดับ +152.350 ม.รทก.) คิดเป็นร้อยละ 97 มีระดับน้ำเพิ่มขึ้นจากวันที่ 18 ก.ย. 64 เวลา 06.00 น. 4 เซนติเมตร คงเหลืออีก 15 เซนติเมตร น้ำจะล้นทางระบายน้ำล้น (Spillway) ปัจจุบันงดการระบายน้ำผ่าน River Outlet เพื่อควบคุมปริมาณน้ำในลำคลองแม่รำพันไม่ให้มีผลกระทบต่อพื้นที่

จุดที่ 4 และ จุดที่ 5 ทุ่งปากพระ ต.ปากพระ และทุ่งยางซ้าย อ.เมืองสุโขทัย เป็นพื้นที่รองรับน้ำ ปัจจุบันมีน้ำเข้าพื้นที่ 57,500 ไร่ คิดเป็นปริมาตรน้ำในพื้นที่ลุ่มต่ำ 43.96 ล้านลบ.ม. และสามารถรองรับน้ำได้อีก ประมาณ 28.84 ล้าน ลบ.ม.

แนวโน้มน้ำและการคาดการณ์

1. อ่างเก็บน้ำแม่มอก ปริมาณน้ำไหลผ่านอาคารระบายน้ำล้น มีระดับลดลง และปริมาณน้ำที่ไหลผ่าน สถานี Y26 (ห้วยแม่มอก อ.เถิน จ.ลำปาง) มีระดับน้ำลดลง ณ เวลา 06.00 น. วัดได้ 2.81 เมตร ปริมาณน้ำ 34.38 ลบ.ม./วินาที และเวลา 08.00 น. วัดได้ 3.74 เมตร ปริมาณน้ำ 32.16 ลบ.ม./วินาที

2. พื้นที่ ที่คาดว่าจะได้รับผลกระทบ เนื่องจากน้ำล้น Spillway และปริมาณฝนที่ตก ในพื้นที่ที่มีดังนี้ เขตอำเภอทุ่งเสลี่ยม พื้นที่ ต.กลางดง ต.ทุ่งเสลี่ยม ต.ไทยชนะศึก ต.เขาแก้วศรีสมบูรณ์ ต.บ้านใหม่ชัยมงคล ต.ท่าวิเศษ

เขตอำเภอสวรรคโลก พื้นที่ ต.เมืองบางขลัง

เขตอำเภอศรีสำโรง พื้นที่ ต.บ้านไร่ ต.บ้านข่าน ต.หนองกลับ ต.ทับผึ้ง

เขตอำเภอเมือง พื้นที่ ต.วังทองแดง ต.บ้านกล้วย ต.ปากพระ

ปัจจุบันลำน้ำแม่มอกมีระดับน้ำลดลง หากไม่มีฝนตกในพื้นที่ สถานการณ์จะเข้าสู่สภาวะปกติภายใน 3 วัน

3. อ่างเก็บน้ำแม่กองค้าย ระดับน้ำเริ่มทรงตัว แต่ยังอยู่ในเกณฑ์มาก ควรเฝ้าระวังและติดตาม สถานการณ์อย่างใกล้ชิด ถ้ามีน้ำไหลล้นทางระบายน้ำล้น (Spillway) พื้นที่ที่อาจได้รับผลกระทบ คือ ต.ตลิ่งชัน ต.วังลึก ต.บ้านด่าน อ.บ้านด่านลานหอย

4. ทุ่งปากพระ และทุ่งยางซ้าย คาดว่าจะมีปริมาณน้ำในทุ่งเพิ่มมากขึ้น เนื่องจากปริมาณน้ำจากแก้มลิง ทุ่งทะเลหลวงและคลองแม่รำพัน มีแนวโน้มไหลลงมาเพิ่มกับแม่น้ำยม

การให้ความช่วยเหลือและการบริหารจัดการน้ำในพื้นที่

โครงการชลประทานสุโขทัย ได้ดำเนินการดังนี้

1. ได้ส่งเจ้าหน้าที่และรถแบ็คโฮ ช่วยกำจัดสิ่งกีดขวางทางน้ำ เช่น กิ่งไม้ ท่อนไม้ บริเวณด้านหน้าอาคาร ชลประทาน ที่อยู่ในลำน้ำแม่มอก 3 แห่ง คือ ทรบ.ชัยมงคล ฝ่ายมะโกมาลัย และ สะพานบ้านท่าวิเศษ

2. สนับสนุนเครื่องสูบน้ำเคลื่อนที่ ขนาด 8 นิ้ว จำนวน 3 เครื่อง สูบน้ำท่วมขังในพื้นที่การเกษตรและที่อยู่อาศัย ในเขต ต.ปากกุมเกาะ ต.ในเมือง ต.คลองยาง อำเภอสวรรคโลก

3. จังหวัดกำแพงเพชร และพิจิตร

สาเหตุ อิทธิพลจากร่องมรสุมพาดผ่านภาคเหนือ และภาคกลางตอนบน เข้าสู่หย่อมความกดอากาศต่ำบริเวณทะเลจีนใต้ ประกอบกับมรสุมตะวันตกเฉียงใต้ที่พัดปกคลุมทะเลอันดามันเริ่มมีกำลังแรงขึ้น ปริมาณฝนสถานีวัดน้ำฝน กรมอุตุนิยมวิทยาอำเภอเมืองกำแพงเพชร สะสมตั้งแต่วันที่ 10-15 ก.ย.64 วัดได้ 36.4 มิลลิเมตร

สถานการณ์ปัจจุบัน เกิดอุทกภัยในพื้นที่ 2 อำเภอ ประกอบด้วย

โครงการชลประทานกำแพงเพชร (จำนวน 3 จุด) ได้แก่

1. พื้นที่บ้านถนนงาม หมู่ 1 ต.คลองขลุง อ.คลองขลุง จ.กำแพงเพชร จำนวน 30 หลังคาเรือน และถนน หมู่ 10 ต.คลองขลุง อ.คลองขลุง จ.กำแพงเพชร จำนวนพื้นที่การเกษตร 300 ไร่ ปัจจุบันระดับน้ำลดลง เล็กน้อย

2. พื้นที่บ้านคลองแม่ระกา หมู่ 2 และบ้านคลองสงกรานต์ หมู่ 10 ต.ท่าไม้ อ.พรานกระต่าย จ.กำแพงเพชร ปัจจุบันระดับเพิ่มขึ้นอย่างต่อเนื่อง

3. ทางหลวงหมายเลข 101 กำแพงเพชร-สุโขทัย ช่วง กม.ที่ 29+000 ถึง กม.ที่ 30+000 และพื้นที่เขตเทศบาลตำบลพรานกระต่าย ต.พรานกระต่าย อ.พรานกระต่าย จ.กำแพงเพชร ปัจจุบันระดับน้ำทรงตัว มีแนวโน้มเพิ่มขึ้น

โครงการส่งน้ำและบำรุงรักษาท่อทองแดง (จำนวน 5 จุด) ได้แก่

1. พื้นที่บ้านวังพาน หมู่ 4 ต.เขาคีรีส อ.พรานกระต่าย จ.กำแพงเพชร
2. พื้นที่บ้านเขานางทอง หมู่ 17 ต.เขาคีรีส อ.พรานกระต่าย จ.กำแพงเพชร
3. หมู่ 6 ต.สระแก้ว อ.เมือง จ.กำแพงเพชร
4. หมู่ 4 หมู่ 8 ต.ถ้ำกระต่ายทอง อ.พรานกระต่าย จ.กำแพงเพชร
5. หมู่ 1 หมู่ 4 ต.ห้วยยั้ง อ.พรานกระต่าย จ.กำแพงเพชร

โครงการส่งน้ำและบำรุงรักษาวังบัว (จำนวน 5 จุด) ได้แก่

1. พื้นที่หมู่บ้านทุ่งทราย หมู่ 1,10 ,13 ต.ทุ่งทราย อ.ทองวัฒนา จ.กำแพงเพชร พื้นที่การเกษตร 4,000 ไร่
2. พื้นที่หมู่ 2 หมู่ 5 และหมู่ 9 ต.ถาวร อ.ทรายทองวัฒนา จ.กำแพงเพชร พื้นที่การเกษตร 1,500 ไร่
3. พื้นที่หมู่ 1 หมู่ 13 และหมู่ 19 ตำบลทุ่งใหญ่ อำเภอโพธิ์ประทับช้าง จ.พิจิตร พื้นที่การเกษตร 2,000 ไร่
4. พื้นที่หมู่ 1 หมู่ 3 และหมู่ 9 ต.ดงเสือเหลือง อ.โพธิ์ประทับช้าง จ.พิจิตร พื้นที่การเกษตร 1,300 ไร่
5. พื้นที่ ต.หนองโสน ต.เนินปอ ต.รังนก อ.สามง่าม จ.พิจิตร พื้นที่การเกษตร 3,000 ไร่

แนวโน้มและการคาดการณ์ (เวลา 06.00 น.)

สถานีวัดน้ำ P.7A อ.เมือง จ.กำแพงเพชร ระดับน้ำ 2.44 ม.รทก. ต่ำกว่าตลิ่ง -2.90 ม. (ระดับตลิ่ง 5.34 ม.) ปริมาณน้ำ 771.70 ลบ.ม./วิ (ความจุ 3,000 ลบ.ม./วิ) **แนวโน้มลดลง**

การให้ความช่วยเหลือและการบริหารจัดการน้ำในพื้นที่

โครงการชลประทานกำแพงเพชร มอบหมายเจ้าหน้าที่ลงพื้นที่ติดตามสถานการณ์น้ำท่วมในพื้นที่อุทกภัยและเตรียมพร้อมเครื่องจักรเครื่องมือ พร้อมให้ความช่วยเหลือในพื้นที่ที่ได้รับผลกระทบอย่างทันทีทันใด และได้ประสานกับหน่วยงานปกครองส่วนท้องถิ่นและราษฎร ได้กำจัดสิ่งกีดขวางทางน้ำต่างๆ เพื่อให้ความสามารถในการระบายน้ำเป็นไปได้อย่างมีประสิทธิภาพ รวมทั้งบริการจัดการน้ำในอ่างเก็บน้ำขนาดกลางให้อยู่ในระดับควบคุม และโครงการส่งน้ำและบำรุงรักษาท่อทองแดง ลดการระบายน้ำผ่านพื้นที่โดยรอบ

4. จังหวัดเลย

จุดที่ 1 เกิดฝนตกหนักในพื้นที่ทั่วทั้งอำเภอด่านซ้ายเมื่อวันที่ 8-10 ก.ย.2564 ส่งผลทำให้เกิดน้ำป่าไหลหลากในลำน้ำหมัน ไหลผ่านเขตชุมชนด่านซ้ายและพื้นที่ทำการเกษตรที่อยู่ 2 ฝั่งลำน้ำ ซึ่งมีลักษณะภูมิประเทศเป็นพื้นที่ลุ่มต่ำ ก่อนที่ลำน้ำหมันจะไหลลงสู่ลำน้ำเหือง ทำให้เกิดน้ำท่วมขังในพื้นที่ ได้แก่ บ้านนาพุ่ม บ้านนวมแ่ง บ้านนาบ้านท่า บ้านนาหอ บ้านนาเวียง อำเภอด่านซ้าย จังหวัดเลย

จุดที่ 2 ตามประกาศกรมอุตุนิยมวิทยา ฉบับที่ 1 (125/2564) ลงวันที่ 9 กันยายน 2564 เรื่อง พายุโซนร้อน "โกนเซิน" จะทำให้มีปริมาณน้ำฝนมากขึ้นในจังหวัดเลย วันที่ 15 ก.ย.64 เวลา 08.00 น. ในพื้นที่อำเภอวังสะพุง

จุดที่ 3 วันที่ 11-16 กันยายน 2564 เกิดฝนตกหนักทั่วทั้งบริเวณ อำเภอเมืองเลยและพื้นที่อำเภอรอบๆ ทำให้ระดับน้ำในแม่น้ำเลยเพิ่มสูงขึ้นอย่างต่อเนื่อง ทำให้เกิดน้ำท่วมในพื้นที่ลุ่มต่ำ ในตัวอำเภอเมืองเลย ได้แก่ เทศบาลเมืองเลย บ้านนาบอน บ้านก้างปลา ชุมชนเกาะไต่ตาย(ตลาดเข้าเมืองเลย) สนามกีฬากลาง วัดทับมิ่งขวัญ

จุดที่ 4 คืนวันที่ 16-17 กันยายน 2564 เวลา 22.00 น.เกิดฝนตกหนักทั่วทั้งบริเวณ อำเภอเมืองเลยและพื้นที่อำเภอรอบๆ ทำให้ระดับน้ำในลำห้วยน้ำหามานตอนบนเพิ่มขึ้นอย่างรวดเร็ว เกิดน้ำป่าไหลหลากเข้าท่วม บ้านกกทอง หมู่ 4 ต.กกทอง อ.เมือง จ.เลย บ้านเรือนและทรัพย์สินของราษฎรได้รับความเสียหาย จำนวน 50 ครัวเรือน และส่งผลต่อระดับน้ำในอ่างเก็บน้ำห้วยน้ำหามานเพิ่มขึ้น ล้นสันสปิวเวย์ 0.62 เมตร จากนั้น เวลา 07.00 น.วันที่ 17 ก.ย.64 ทำให้เกิดน้ำท่วมฉับพลันในพื้นที่ด้านท้ายอ่างเก็บน้ำฯ บริเวณบ้านโป่งเปี้ยว บ้านห้วยลงไข พื้นที่การเกษตรได้รับความเสียหาย ประมาณ 1,000 ไร่

สถานการณ์ปัจจุบัน

จุดที่ 1 อำเภอด่านซ้าย จังหวัดเลยสถานการณ์ ปัจจุบันระดับน้ำในลำน้ำห่มนภายในตัวอำเภอด่านซ้ายลดระดับลงประมาณ 1.00-2.00 ม. ภาพโดยรวมน้ำอยู่ในลำน้ำและใกล้กลับเข้าสู่สภาวะปกติแล้ว ช่วงปลายน้ำ (บ้านปากห่มน) ก่อนไหลลงน้ำเหือง ระดับน้ำลดลง 1.60 ม. และยังคงเดินเครื่องผลักดันน้ำอย่างต่อเนื่อง ปัจจุบันยังมีฝนตกเป็นช่วงๆ

จุดที่ 2 1) บนทางหลวงหมายเลข 201 ตอนโนนสว่าง - ปากปวน ระหว่าง กม.329+725 - กม. 329+950 ด้านซ้ายทาง ชันทาง ชั้นที่ 1 สีช่องจราจร บ้านป่าเป้า ต.ปากปวน จ.เลย ปริมาณลดลงสามารถสัญจรได้ปกติ 2) บริเวณหน้าสามแยกยังมีน้ำท่วมขัง รอการระบาย รถใหญ่สามารถสัญจรได้ 3) ปก. ได้ตั้งเครื่องสูบน้ำเพื่อระบายน้ำออกไปยังแม่น้ำเลย ทำให้น้ำที่ท่วมขังบริเวณหน้าศาลเจ้าวังสะพุงระดับน้ำลดลงเหลือประมาณ 5 ซม. และน้ำท่วมขังบริเวณชุมชนบ้านนาอึลไศลระดับน้ำลดลงเหลือประมาณ 5 ซม.

จุดที่ 3 ปัจจุบันระดับน้ำในแม่น้ำเลยยังคงเพิ่มขึ้นต่อเนื่อง ชั่วโมงละ 1 เซนติเมตร

จุดที่ 4 สถานการณ์ปัจจุบันระดับน้ำในลำห้วยน้ำหามาน ช่วง(บ้านกกทอง) ลดลงอย่างต่อเนื่อง ขณะนี้มวลน้ำกำลังไหลเข้าท่วมพื้นที่การเกษตร บ้านโป่งเปี้ยวและบ้านห้วยลงไข ต.น้ำหามาน อ.เมือง จ.เลย

แนวโน้มและการคาดการณ์

จุดที่ 1 ระดับน้ำในลำน้ำห่มนลดระดับน้ำลดลงอย่างต่อเนื่อง และน้ำที่ท่วมพื้นที่การเกษตรค่อย ๆ ไหลลงรวมกันในลำน้ำอย่างช้าๆ คาดว่าภายใน 2-3 วันนี้จะกลับเข้าสู่สภาวะปกติ หากยังไม่มีฝนตกในพื้นที่

จุดที่ 2 ขนาดนี้ฝนหยุดตกแล้ว คาดว่าน้ำจะลดลงเรื่อย ๆ

จุดที่ 3 แนวโน้มคาดการณ์ว่าระดับน้ำเริ่มลดลงเรื่อย ๆ หากไม่มีฝนตกลงมา

จุดที่ 4 แนวโน้มคาดการณ์ว่าระดับน้ำจะลดลงต่อเนื่องอย่างช้าๆ หากไม่มีฝนตกเพิ่มในพื้นที่ดังกล่าว

การให้ความช่วยเหลือและการบริหารจัดการน้ำในพื้นที่

โครงการชลประทานเลย ติดตั้งเครื่องผลักดันน้ำในลำน้ำห่มน 10 เครื่อง แบ่งเป็นบ้านนาหอ 4 เครื่อง บ้านกกแหนเก่า 2 เครื่อง และบ้านปากห่มน 4 เครื่อง พร้อมทั้งประสานงานกับผู้นำชุมชน องค์กรปกครองส่วนท้องถิ่น และกรมป้องกันและบรรเทาสาธารณภัย (ปภ.) เพื่อให้การช่วยเหลือและติดตามสถานการณ์อย่างใกล้ชิด

5. จังหวัดขอนแก่น

เนื่องจากร่องมรสุมพาดผ่านภาคกลางและตะวันออกเฉียงเหนือ เข้าสู่่อมความกดอากาศต่ำบริเวณภาคตะวันออกเฉียงเหนือตอนล่าง ประกอบกับบิทธิพลพายุโซนร้อนโกนเซิน (CONSON) ทำให้มีฝนตกเล็กน้อยถึงหนักในพื้นที่โครงการส่งน้ำและบำรุงรักษาพรม-เชิญ ตั้งแต่วันที่ 8 ก.ย.64 ทำให้มีน้ำหลากจากเทือกเขาในพื้นที่ อ.ภูผาม่าน เข้าท่วมในพื้นที่ลุ่มต่ำ

โครงการส่งน้ำและบำรุงรักษาพรม-เชิญ

สถานการณ์ปัจจุบัน มีพื้นที่น้ำท่วม 1 อำเภอ ได้แก่ อ.ชุมแพ จำนวน 2 จุด (ไม่มีผลกระทบต่อพื้นที่การเกษตร) ดังนี้

1. บ้านสนามบิน ต.โนนสะอาด ระดับน้ำท่วม 0.60 เมตร ได้รับผลกระทบ 50 ไร่
2. บ้านท่าเตื่อ ต.ไชยสอ ระดับน้ำท่วม 1.00 เมตร มีพื้นที่ได้รับผลกระทบ 300 ไร่

แนวโน้มและการคาดการณ์ ปัจจุบันสถานการณ์น้ำในลำน้ำมีระดับเพิ่มขึ้นอย่างต่อเนื่องจากยังคงมีฝนตกด้านเหนือน้ำ การระบายน้ำของ ปตร.น้ำเชิญ (ชุมแพ) และ ปตร.หนองเรือ เปิดบานพื้นน้ำ คาดว่าจะกลับเข้าสู่ภาวะปกติในวันที่ 25 ก.ย.64 หากไม่มีฝนในพื้นที่เพิ่มเติม

การให้ความช่วยเหลือและการบริหารจัดการน้ำในพื้นที่

โครงการส่งน้ำและบำรุงรักษาพรม-เชิญ มอบหมายเจ้าหน้าที่ เฝ้าระวังในพื้นที่อย่างใกล้ชิด มีการแจ้งเตือนการระบายน้ำในพื้นที่ และได้เปิดบานพื้นน้ำ เพื่อเพิ่มการระบายน้ำจาก ปตร.น้ำเชิญ และ ปตร.หนองเรือ จะทำให้ระดับน้ำลดลงในอีก 3 วันข้างหน้า หากไม่มีฝนในพื้นที่เพิ่มเติม

6. จังหวัดชัยภูมิ

สาเหตุ เนื่องจากเนื่องจากร่องมรสุมพาดผ่านภาคกลางและภาคตะวันออกเฉียงเหนือ เข้าสู่่อมความกดอากาศต่ำบริเวณภาคตะวันออกเฉียงเหนือตอนล่าง ประกอบกับบิทธิพลพายุโซนร้อนโกนเซิน (CONSON) ทำให้มีน้ำหลากเข้าท่วมในพื้นที่ลุ่มต่ำ

โครงการส่งน้ำและบำรุงรักษาพรม-เชิญ

สถานการณ์ปัจจุบัน บริเวณอาคารอัดน้ำด้านท้ายคลองส่งน้ำสายใหญ่ฝั่งขวา กม. 23+007 บ้านโนนเจดีย์งาม ตำบลโคกสะอาด อำเภอภูเขียว จังหวัดชัยภูมิ ระดับน้ำท่วม 0.50 เมตรรวมพื้นที่ผลกระทบอุทกภัย จำนวน 70 ไร่ น้ำไม่ท่วมยอดข้าว ไม่มีผลกระทบการเกษตร 2) บริเวณหมู่ 1,4,15,16 ตำบลบ้านแก้ง อำเภอภูเขียว จังหวัดชัยภูมิ มีระดับน้ำท่วม 0.60-1.00 เมตร รวมพื้นที่ผลกระทบอุทกภัย จำนวน 800 ไร่ น้ำไม่ท่วมยอดข้าว ไม่มีผลกระทบการเกษตร

แนวโน้มและการคาดการณ์ ปัจจุบันสถานการณ์น้ำในลำน้ำมีระดับเพิ่มขึ้นอย่างต่อเนื่องจากยังคงมีฝนตกด้านเหนือน้ำ การระบายน้ำของ ปตร.น้ำเชิญ (ชุมแพ) และ ปตร.หนองเรือ เปิดบานพื้นน้ำ คาดว่าจะกลับเข้าสู่ภาวะปกติในวันที่ 25 ก.ย.64 หากไม่มีฝนในพื้นที่เพิ่มเติม

การให้ความช่วยเหลือและการบริหารจัดการน้ำในพื้นที่ โครงการส่งน้ำและบำรุงรักษาพรม-เชิญ มอบหมายเจ้าหน้าที่ เฝ้าระวังในพื้นที่อย่างใกล้ชิด มีการแจ้งเตือนการระบายน้ำในพื้นที่ และได้เปิดบานพื้นน้ำ เพื่อเพิ่มการระบายน้ำจาก ปตร.น้ำเชิญ และ ปตร.หนองเรือ จะทำให้ระดับน้ำลดลงในอีก 3 วันข้างหน้า หากไม่มีฝนในพื้นที่เพิ่มเติม

โครงการชลประทานชัยภูมิ

สถานการณ์ปัจจุบัน มีพื้นที่น้ำท่วมขัง จำนวน 5 อำเภอ 13 ตำบล 24 หมู่บ้าน

อำเภอหนองบัวระเหว

1) บ้านห้วยทับนาย หมู่ที่ 8 ตำบลโคกสะอาด น้ำจากอ่างเก็บน้ำโป่งขุนเพชรเอ่อล้นไหลท่วมถนนที่ใช้สัญจรเข้า-ออกหมู่บ้าน ปัจจุบันระดับน้ำลดลง ทำให้ราษฎรได้รับผลกระทบไม่สามารถสัญจรเข้า-ออกได้ จำนวน 23 ครัวเรือน

2) บ้านหนองตานา หมู่ที่ 3 ตำบลโสกปลาดุก น้ำจากลำห้วยระเหวได้เอ่อล้นท่วมพื้นที่ทำการเกษตร และน้ำกัดเซาะถนนที่ใช้สัญจรเกิดการชำรุดเสียหาย เป็นเหตุให้ราษฎรไม่สามารถสัญจรผ่านไป-มาได้

3) บ้านห้วยยางดี หมู่ที่ 5 ตำบลห้วยแย้ เกิดฝนตกหนักน้ำพัดกัดเซาะถนนทางเข้าพื้นที่ทำการเกษตรได้รับความเสียหาย เป็นเหตุให้ราษฎรไม่สามารถสัญจรผ่านไป-มาได้ อำเภอและองค์กรปกครองส่วนท้องถิ่น อยู่ระหว่างสำรวจความเสียหายเพื่อให้ความช่วยเหลืออยู่ระหว่างสำรวจความเสียหายเพื่อให้ความช่วยเหลือ

อำเภอจัตุรัส

1) บ้านน้อยเกตุจำปา หมู่ที่ 8 ตำบลหนองบัวใหญ่ น้ำจากลำห้วยทรายและลำคันทู ได้ไหลเอ่อท่วมถนนในหมู่บ้าน เป็นเหตุให้ราษฎรสัญจรผ่านไป-มาไม่สะดวก ปัจจุบันระดับน้ำทรงตัว

2) บ้านหนองไผ่งาม หมู่ที่ 16 ตำบลละหาน น้ำจากแก้มลิงบึงละหานได้เอ่อล้นไหลเอ่อท่วมพื้นที่ทำการเกษตร และบ้านเรือนราษฎรได้รับผลกระทบ ปัจจุบันระดับน้ำเพิ่มขึ้น

3) บ้านละหาน หมู่ที่ 2 ตำบลละหาน น้ำจากแก้มลิงบึงละหานได้ไหลเอ่อท่วมบ้านเรือนราษฎรได้รับผลกระทบ ปัจจุบันระดับน้ำสูงประมาณ 0.20 เมตร

4) บ้านละหาน หมู่ที่ 17 ตำบลละหาน น้ำจากแก้มลิงบึงละหานได้เอ่อล้นไหลเข้าท่วมบ้านเรือนราษฎรได้รับผลกระทบ ปัจจุบันระดับน้ำสูงประมาณ 0.20 เมตร

5) บ้านส้มป่อย หมู่ที่ 1 ตำบลส้มป่อย มวลน้ำจากลำห้วยส้มป่อยสมทบกับมวลน้ำฝายยางบุตามีได้ไหลเอ่อท่วมบ้านเรือนราษฎรได้รับผลกระทบ

6) บ้านบุตามี หมู่ที่ 7 ตำบลส้มป่อย น้ำจากอ่างเก็บน้ำท่าเกวียนได้ไหลเอ่อท่วมถนน และพื้นที่ทำการเกษตรยังไม่ได้รับรายงานข้อมูลความเสียหาย

อำเภอเมืองชัยภูมิ

1) บ้านเสี้ยวน้อย หมู่ที่ 8 ตำบลบ้านค่าย มวลน้ำจากแม่น้ำชีได้ไหลเข้าท่วมบ้านเรือนราษฎรได้รับผลกระทบ จำนวน 50 หลังคาเรือน ปัจจุบันระดับน้ำเพิ่มขึ้น

2) วังก้านเหลือง หมู่ที่ 2 ตำบลบ้านค่าย น้ำจากแม่น้ำชีไหลเอ่อล้นท่วมถนน ปัจจุบันระดับน้ำสูงประมาณ 0.15 เมตร

3) บ้านปึกคงคา หมู่ที่ 6 ตำบลหนองนาแซง น้ำจากแม่น้ำชีไหลเอ่อล้นท่วมถนน ปัจจุบันระดับน้ำสูงประมาณ 0.20 เมตร สามารถสัญจรผ่านไป-มาได้ตามปกติ และท่วมพื้นที่ทำการเกษตรยังไม่ได้รับผลกระทบ

4) บ้านโนนสมบูรณ์ หมู่ที่ 4 ตำบลหนองนาแซง น้ำในลำห้วยกุดละลมและลำห้วยหลัว เอ่อท่วมถนนทางเข้าพื้นที่ทำการเกษตร ระดับน้ำสูงประมาณ 0.50 เมตร และพื้นที่ทำการเกษตรยังไม่ได้รับผลกระทบ

5) บ้านโนนสมบูรณ์ หมู่ที่ 12 ตำบลหนองนาแซง น้ำในลำห้วยกุดละลมและลำห้วยหลัว เอ่อท่วมถนนทางเข้าพื้นที่ทำการเกษตร ระดับน้ำสูงประมาณ 0.50 เมตร สามารถสัญจรผ่านไป-มาได้ตามปกติ และพื้นที่ทำการเกษตรยังไม่ได้รับผลกระทบ

6) บ้านบุงคล้า หมู่ที่ 3 ตำบลบุงคล้า น้ำจากลำห้วยกุดแหลม เอ่อท่วมถนนทางเข้าพื้นที่ทางการเกษตร สามารถสัญจรผ่านไป-มาได้ตามปกติ และพื้นที่การเกษตรยังไม่ได้รับผลกระทบ

7) บ้านโนนม่วง หมู่ที่ 7 ตำบลโพนทอง น้ำจากลำห้วยดินแดงและลำห้วยประทาวได้เอ่อท่วมถนนทางเข้าพื้นที่ทางการเกษตร สามารถสัญจรผ่านไป-มาได้ตามปกติ และพื้นที่การเกษตรยังไม่ได้รับผลกระทบ

อำเภอเนินสง่า

1) บ้านไร่ลำชี หมู่ที่ 3 ตำบลกะฮาด น้ำจากแม่น้ำชีน้ำไหลล้นตลิ่งเข้าท่วมพื้นที่ทางการเกษตร ประมาณ 1,000 ไร่ ปัจจุบันระดับน้ำทรงตัว

2) บ้านท่าหว้า หมู่ที่ 8 ตำบลกะฮาด น้ำจากแม่น้ำชีไหลล้นตลิ่งเข้าท่วมพื้นที่ทางการเกษตร ประมาณ 1,100 ไร่

3) บ้านท่าพุทรา หมู่ที่ 2 ตำบลกะฮาด น้ำจากแม่น้ำชีไหลล้นตลิ่งเข้าท่วมพื้นที่ทางการเกษตร ประมาณ 300 ไร่

อำเภอบ้านเขว้า

1) บ้านห้วย หมู่ที่ 8 ตำบลตลาดแร่ น้ำจากแม่น้ำชีได้ไหลเอ่อท่วมถนนในหมู่บ้าน เป็นเหตุให้มีน้ำท่วมขังในพื้นที่ลุ่มลำชี ราษฎรสามารถสัญจรผ่านไป-มาได้ตามปกติ ปัจจุบันระดับน้ำทรงตัว

2) บ้านห้วยเหนือ หมู่ที่ 18 ตำบลตลาดแร่ น้ำจากแม่น้ำชีได้ไหลเอ่อท่วมถนนในหมู่บ้าน เป็นเหตุให้มีน้ำท่วมขังในพื้นที่ลุ่มลำชี ราษฎรสามารถสัญจรผ่านไป-มาได้ตามปกติ

3) บ้านวังกุ่ม หมู่ที่ 5 ตำบลลุ่มลำชี น้ำจากลำน้ำชีไหลเอ่อท่วมถนนในหมู่บ้าน ระดับน้ำสูงประมาณ 0.05–0.10 เมตร ยานพาหนะสัญจรได้ตามปกติ บ้านเรือนราษฎรไม่ได้รับผลกระทบ

4) บ้านหางเรียง หมู่ที่ 8 ตำบลลุ่มลำชี น้ำจากลำน้ำชีไหลเอ่อท่วมถนนในหมู่บ้าน ระดับน้ำสูงประมาณ 0.05–0.10 เมตร ยานพาหนะสัญจรได้ตามปกติ บ้านเรือนราษฎรไม่ได้รับผลกระทบ

5) บ้านท่าแก้ว หมู่ที่ 9 ตำบลลุ่มลำชี น้ำจากลำน้ำชีไหลเอ่อท่วมถนนในหมู่บ้าน ระดับน้ำสูงประมาณ 0.05–0.10 เมตร ยานพาหนะสัญจรได้ตามปกติ บ้านเรือนราษฎรไม่ได้รับผลกระทบ

แนวโน้มและการคาดการณ์ คาดว่าถ้าไม่มีฝนตกในพื้นที่ ระดับน้ำมีแนวโน้มทรงตัว

การให้ความช่วยเหลือและการบริหารจัดการน้ำในพื้นที่

โครงการชลประทานชัยภูมิ ทำหนังสือแจ้งเตือนผ่านสำนักงานป้องกันและบรรเทาสาธารณภัย จังหวัดชัยภูมิ ให้ประชาสัมพันธ์แจ้งเตือนราษฎร ที่อยู่บริเวณสองฝั่งลำน้ำชี ได้แก่ อำเภอบ้านเขว้า อำเภอจัตุรัส อำเภอเมืองชัยภูมิ และอำเภอเนินสง่า ให้เฝ้าระวังสถานการณ์น้ำอย่างใกล้ชิด และมอบหมายให้เจ้าหน้าที่เฝ้าระวังติดตามสถานการณ์น้ำตลอด 24 ชั่วโมง

โครงการส่งน้ำและบำรุงรักษาชีบน

สถานการณ์ปัจจุบัน จากปริมาณฝนตกหนักในพื้นที่ ทำให้ปริมาณน้ำในแม่น้ำชีเพิ่มขึ้นอย่างรวดเร็ว บางจุดของแม่น้ำในพื้นที่เขต อ.หนองบัวระเหว อ.บ้านเขว้า อ.จัตุรัส ระดับน้ำได้เพิ่มขึ้นเกือบถึงขอบตลิ่ง สถานี E.5 บ.โนนเปือย อ.บ้านเขว้า จ.ชัยภูมิ และสูงกว่าตลิ่งในช่วง สถานี E.23 อ.เมือง จ.ชัยภูมิ

แนวโน้มและการคาดการณ์ ปัจจุบันระดับน้ำมีแนวโน้มทรงตัว ติดตามเฝ้าระวังสถานการณ์น้ำอย่างใกล้ชิด

การให้ความช่วยเหลือและการบริหารจัดการน้ำในพื้นที่

โครงการส่งน้ำและบำรุงรักษาชีบบน ประกาศเตือนราษฎรที่อยู่ในพื้นที่เสี่ยงภัยในเขต อ.บ้านเขว้า อ.จัตุรัส จ.ชัยภูมิ ให้ทราบถึงสถานการณ์น้ำ และได้ประสานส่วนเครื่องจักรกล สำนักงานชลประทานที่ 6 จัดเตรียมเครื่องจักร-เครื่องมือ

7. จังหวัดนครราชสีมา

ลุ่มน้ำลำเชียงไกร

เนื่องจาก สถานการณ์ปัจจุบัน พื้นที่ลุ่มน้ำลำเชียงไกร ซึ่งครอบคลุมเขตพื้นที่อำเภอด่านขุนทด อำเภอพระทองคำ อำเภอโนนไทยและอำเภอโนนสูง ได้รับอิทธิพลจากร่องมรสุมพาดผ่าน ตั้งแต่วันที่ 26 สิงหาคม 2564 ถึงวันที่ 15 กันยายน 2564 มีฝนตกอย่างต่อเนื่อง ทำให้เกิดน้ำท่าในพื้นที่ลุ่มน้ำปริมาณมาก ไหลลงอ่างเก็บน้ำเพิ่มขึ้นอย่างรวดเร็ว

สถานการณ์ปัจจุบัน

1. อ่างเก็บน้ำลำเชียงไกร (ตอนบน) อำเภอด่านขุนทด จังหวัดนครราชสีมา ปัจจุบันมีปริมาณน้ำในอ่างฯ 8.64 ล้านลูกบาศก์เมตร (102.86%) ระดับน้ำลดลงจากเมื่อวาน ปริมาณน้ำไหลลงอ่างฯ 0.989 ล้านลูกบาศก์เมตร ระบายน้ำลงลำน้ำเดิมและทางระบายน้ำสิ้นรวม 14.016 ลูกบาศก์เมตรต่อวินาที พื้นที่ลุ่มต่ำด้านท้ายอ่างฯ ที่ได้รับผลกระทบจากน้ำท่า (Side Flow) ในพื้นที่หมู่ที่ 3 ตำบลสระจรเข้ อำเภอด่านขุนทด

2. อ่างเก็บน้ำลำเชียงไกร (ตอนล่าง) อำเภอโนนไทย จังหวัดนครราชสีมา ปัจจุบันมีปริมาณน้ำในอ่างฯ 35.88 ล้านลูกบาศก์เมตร (129.55%) ระดับน้ำเพิ่มขึ้น 0.13 เมตร ปริมาณน้ำไหลลงอ่างฯ 1.737 ล้านลูกบาศก์เมตร ระบายน้ำ 20.925 ลูกบาศก์เมตรต่อวินาที พื้นที่ลุ่มต่ำด้านท้ายอ่างฯ ที่ได้รับผลกระทบ ได้แก่ หมู่ที่ 8 ตำบลจันอัด ชุมชนสวนผักเทศบาลตำบลโนนสูง อำเภอโนนสูง และหมู่ที่ 2,4,5,8,9 ตำบลหนองบัวละคร อำเภอด่านขุนทด (ซึ่งเป็นพื้นที่เหนืออ่างฯ)

แนวโน้มและการคาดการณ์ หากไม่มีฝนตกเพิ่มเติม ปริมาณน้ำท่าไหลลงอ่างเก็บน้ำจะลดลง และพื้นที่ท้ายอ่างฯ ที่ได้รับผลกระทบก็จะเข้าสู่ภาวะปกติภายใน 7-14 วัน

ปัจจุบันปริมาณน้ำในอ่างเก็บน้ำลำเชียงไกร (ตอนล่าง) มีปริมาณน้ำในอ่างฯ 130% ของความจุ และมีแนวโน้มจากน้ำที่มาจากลำห้วยสามบาท และลำเชียงไกรตอนบน เพิ่มมากขึ้น จึงได้เพิ่มอัตราการระบายน้ำด้วยวิธีการต่างๆ เช่น คลองระบายน้ำชั่วคราว เครื่องสูบน้ำ และ กาลักน้ำ ทำให้อัตราการระบายน้ำในลำเชียงไกร ตอนล่าง ตั้งแต่ท้ายอ่างฯ ลงไป เมื่อรวมกับน้ำที่มาจากวังกะทะ (ยังไม่มีอาคาร ชลประทานควบคุม) และบึงพุดซา จะมีปริมาณน้ำและระดับเพิ่มขึ้น โครงการชลประทานนครราชสีมา และโครงการส่งน้ำและบำรุงรักษาลำตะคอง พยายามควบคุมให้ปริมาณและระดับน้ำอยู่ในความสามารถที่ลำน้ำจะรับได้ แต่มีบางช่วงที่ลำน้ำแคบ ต้นเงิน รวมทั้งพื้นที่ลุ่มต่ำ อาจเกิดผลกระทบได้

การให้ความช่วยเหลือและการบริหารจัดการน้ำในพื้นที่

โครงการชลประทานนครราชสีมา ติดตั้งเครื่องผลักดันน้ำในลำเชียงไกร จำนวน 2 แห่ง รวม 12 เครื่อง แบ่งเป็น จุดที่ 1 บ้านโนนหัวนา ตำบลลำปาง อำเภอโนนไทย จำนวน 4 เครื่อง จุดที่ 2 ชุมชนบ้านบัว ตำบลโนนสูง อำเภอโนนสูง จำนวน 2 เครื่อง จุดที่ 3 สะพานบ้านส้ม ตำบลดอนชมพู อำเภอโนนสูง (15 ก.ย.64) จำนวน 6 เครื่อง และติดตั้งกาลักน้ำเพื่อเพิ่มอัตราการระบายน้ำออกจากอ่างเก็บน้ำลำเชียงไกรตอนล่าง (วันที่ 13 ก.ย.64) พร้อมทั้งบริหารจัดการน้ำให้อยู่ในเกณฑ์กำหนด Upper Rule Curve การระบายน้ำ (พร่องน้ำจากอ่างฯ) เพื่อไม่ให้เกิดผลกระทบกับพื้นที่ท้ายอ่างฯ ติดตามพยากรณ์อากาศของกรมอุตุนิยมวิทยาอย่างใกล้ชิด

ลุ่มน้ำมูล

สาเหตุ อธิธิพลจากร่องมรสุมพาดผ่าน ตั้งแต่วันที่ 26 ส.ค.64 -15 ก.ย.64 เกิดฝนตกอย่างต่อเนื่อง ทำให้อุณหภูมิในพื้นที่ย่านน้ำปริมาณมาก

สถานการณ์ปัจจุบัน พื้นที่น้ำท่วมบริเวณ ต.กระโทก อ.โชคชัย พื้นที่นาข้าวเสียหาย 180 ไร่ และมวลน้ำไหลเข้าท่วมพื้นที่ลุ่มต่ำริมตลิ่งลำมูลทั้งสองฝั่งจากจุดบรรจบลำพระเพลิง หลากเข้าท่วมพื้นที่ท้ายสถานี M.173 กม.65+573 ต.ท่าเยี่ยม อ.โชคชัย พื้นที่นาข้าวเสียหาย 250 ไร่ รวม 2 ตำบล พื้นที่นาข้าวเสียหาย 430 ไร่ ปัจจุบันไม่มีผลกระทบต่อบ้านเรือนและชุมชน

แนวโน้มและการคาดการณ์ ปัจจุบันระดับน้ำมีแนวโน้มเพิ่มสูงขึ้น ติดตามเฝ้าระวังสถานการณ์น้ำอย่างใกล้ชิด

การให้ความช่วยเหลือและการบริหารจัดการน้ำในพื้นที่

โครงการส่งน้ำและบำรุงรักษามูลบน ติดตามและวิเคราะห์สถานการณ์น้ำ บริหารจัดการน้ำให้อยู่ในเกณฑ์กำหนด Upper Rule Curve การระบายน้ำ (พร่องน้ำจากอ่างฯ) เพื่อไม่ให้เกิดผลกระทบกับพื้นที่ท้ายอ่างฯ ติดตามพยากรณ์อากาศของกรมอุตุนิยมวิทยาอย่างใกล้ชิดทำการยุบฝายอย่าง 3 แห่ง เปิดประตู ประตูบ้านไร่ 4 บาน พร้อมขอสนับสนุนติดตั้งเครื่องช่วยผลักดันน้ำบริเวณสะพานท้าย ประตูบ้านไร่ จำนวน 4 เครื่อง เพื่อเร่งระบายน้ำในลำมูล

8. จังหวัดชัยนาท

สาเหตุ เนื่องจากเกิดฝนตกหนักติดต่อกันหลายวันในพื้นที่ ทำให้น้ำท่วมขังในพื้นที่ลุ่มต่ำเกษตรกรรมไม่สามารถระบายน้ำออกจากพื้นที่ได้ (คบ.บรมธาตุ)

สถานการณ์ปัจจุบัน ปัจจุบันมีฝนตกในพื้นที่ลดลง แต่ยังคงมีน้ำท่วมขังในพื้นที่การเกษตร หมู่ที่ 2-7,9-10 และ 12 ต.บางซุด หมู่ 2-3 ต.ดอนกำ อ.สรรคบุรี จ.ชัยนาท จำนวน 3,130 ไร่ ช่วยเหลือไปแล้ว 1,180 ไร่ คงเหลือ 1,950 ไร่

แนวโน้มและการคาดการณ์ ปัจจุบันมีฝนตกในพื้นที่ลดลง และได้ติดตามสถานการณ์น้ำทำน้ำฝน และประกาศจากกรมอุตุนิยมวิทยาอย่างใกล้ชิด ซึ่งหากปริมาณฝนมีแนวโน้มลดลง จะกลับเข้าสู่ภาวะปกติภายใน 1 สัปดาห์

การให้ความช่วยเหลือและการบริหารจัดการน้ำในพื้นที่

1. ติดตั้งเครื่องสูบน้ำ ขนาด 12 นิ้ว จำนวน 7 เครื่อง (ตั้งแต่วันที่ 4 – ปัจจุบัน)
2. ใช้ระบบชลประทานในการระบายน้ำออกจากพื้นที่

9. จังหวัดอ่างทอง

สาเหตุ เนื่องจากเกิดฝนตกหนักติดต่อกันหลายวันในพื้นที่ ตั้งแต่วันที่ 1 กันยายน 2564 ทำให้คลองระบายใหญ่สุพรรณ 3 ระบายน้ำไม่ทันทำให้น้ำล้นคันคลองในพื้นที่

สถานการณ์ปัจจุบัน สถานการณ์น้ำในคลองระบายใหญ่สุพรรณ 3 มีระดับน้ำสูงเริ่มล้นคันกั้นน้ำบริเวณ หมู่ที่ 6,7 ต.สาวร้องไห้ อ.วิเศษชัยชาญ จ.อ่างทอง มีพื้นที่เกษตร(นาข้าว)ได้รับผลกระทบ ประมาณ 500 ไร่ เกษตรกรได้รับผลกระทบ 133 ครัวเรือน และ หมู่ที่1,2 ต.ไผ่ม่วง อ.วิเศษชัยชาญ อ.อ่างทอง มีพื้นที่การเกษตร(นาข้าว) ได้รับผลกระทบ ประมาณ 300 ไร่ เกษตรกรได้รับผลกระทบ 35 ครัวเรือน

แนวโน้มและการคาดการณ์ ปัจจุบันยังมีฝนตกในพื้นที่ คาดว่าจะกลับเข้าสู่ภาวะปกติภายใน 1 สัปดาห์

การให้ความช่วยเหลือและการบริหารจัดการน้ำในพื้นที่
กรมชลประทาน ได้นำรถแบ็คโฮเข้ากำจัดวัชพืชที่ขวางทางระบายน้ำ และปั้นคันดินเล็กคันคลอง
ในจุดที่น้ำล้น

10. จังหวัดสุพรรณบุรี

โครงการส่งน้ำและบำรุงรักษาสามชุก

สาเหตุ เนื่องจากเกิดฝนตกหนักติดต่อกันหลายวันในพื้นที่ ทำให้น้ำท่วมขังในพื้นที่ลุ่มต่ำ
เกษตรกรไม่สามารถระบายน้ำออกจากพื้นที่ได้ (คบ.สามชุก)

สถานการณ์ปัจจุบัน ปัจจุบันมีฝนตกในพื้นที่ลดลง แต่ยังคงมีน้ำท่วมขังในพื้นที่การเกษตร
หมู่ที่ 1 ต.ไร่รถ อ.ดอนเจดีย์ และ หมู่ 1 ต.ตลิ่งชัน อ.เมืองสุพรรณบุรี จ.สุพรรณบุรี จำนวน 713 ไร่

แนวโน้มน้ำและการคาดการณ์ ปัจจุบันมีฝนตกในพื้นที่ลดลง และได้ติดตามสถานการณ์น้ำท่า
น้ำฝน และประกาศจากกรมอุตุนิยมวิทยาอย่างใกล้ชิด ซึ่งหากปริมาณฝนมีแนวโน้มลดลง จะกลับเข้าสู่ภาวะปกติ
ภายใน 1 - 2 สัปดาห์

การให้ความช่วยเหลือและการบริหารจัดการน้ำในพื้นที่

ติดตั้งเครื่องสูบน้ำ ขนาด 12 นิ้ว จำนวน 2 เครื่อง (วันที่ 11 ก.ย. 64-ปัจจุบัน)

โครงการส่งน้ำและบำรุงรักษาดอนเจดีย์

สาเหตุ เนื่องจากเกิดฝนตกหนักติดต่อกันหลายวันในพื้นที่ ทำให้น้ำท่วมขังในพื้นที่ลุ่มต่ำ
เกษตรกรไม่สามารถระบายน้ำออกจากพื้นที่ได้ (คบ.ดอนเจดีย์)

สถานการณ์ปัจจุบัน รวมพื้นที่ได้รับความเดือดร้อน 2,099 ไร่

1. น้ำท่วมพื้นที่ปลูกข้าว หมู่ที่ 4 ต.หนองผักนาก อ.สามชุก จ.สุพรรณบุรี พื้นที่ประมาณ 752 ไร่
ระดับน้ำในแปลงนา 0.60 ม. ไม่มีฝนตกในพื้นที่ระดับน้ำลดลง 0.05 ม. คงเหลือ 0.55 ม.
2. น้ำท่วมพื้นที่ปลูกข้าว หมู่ที่ 10 ต.บ้านสระ อ.สามชุก จ.สุพรรณบุรี พื้นที่ประมาณ 371 ไร่
ระดับน้ำในแปลงนา 0.60 ม. ไม่มีฝนตกในพื้นที่ระดับน้ำลดลง 0.05 ม. คงเหลือ 0.55 ม.
3. น้ำท่วมพื้นที่ปลูกข้าว หมู่ที่ 6 ต.สระแก้ว อ.เมือง จ.สุพรรณบุรี พื้นที่ประมาณ 976 ไร่ ไม่มี
ฝนตกในพื้นที่ระดับน้ำในแปลงนา 0.60 ม. ระดับน้ำลดลง 0.10 ม. คงเหลือ 0.30 ม.

แนวโน้มน้ำและการคาดการณ์

- 1.ปริมาณน้ำในคลองระบาย 5 ข.สามชุก 1 มีปริมาณน้ำเพิ่มขึ้นอย่างต่อเนื่อง
- 2.ปริมาณน้ำในพื้นที่ หมู่ 6 ต.สระแก้ว อ.เมือง จ.สุพรรณบุรี มีปริมาณน้ำเพิ่มขึ้นอย่างต่อเนื่อง

การให้ความช่วยเหลือและการบริหารจัดการน้ำในพื้นที่

1. ติดตั้งเครื่องสูบน้ำขนาด 8 นิ้ว จำนวน 3 เครื่อง (สูบน้ำตั้งแต่วันที่ 9 กันยายน 64 – ปัจจุบัน)
ติดตั้งเครื่องสูบน้ำขนาด 10 นิ้ว จำนวน 2 เครื่อง (สูบน้ำตั้งแต่วันที่ 9 กันยายน 64 – ปัจจุบัน)
ติดตั้งเครื่องสูบน้ำขนาด 12 นิ้ว จำนวน 1 เครื่อง (สูบน้ำตั้งแต่วันที่ 11 กันยายน 64 – ปัจจุบัน)
2. รถแบ็คโฮกำจัดวัชพืชในคลองระบาย 5 ข.สามชุก1 จำนวน 2 คัน เพื่อเร่งการระบายน้ำ
ลงคลองระบายใหญ่สามชุก 1 เขตพื้นที่โครงการส่งน้ำและบำรุงรักษาสามชุก

11. จังหวัดพระนครศรีอยุธยา

สาเหตุ เนื่องจากการระบายน้ำท้ายเขื่อนเจ้าพระยาเมื่ออัตราสูงขึ้นทำให้ปริมาณน้ำไหลเข้าคลองโผงเผง สมทบกับปริมาณน้ำในแม่น้ำน้อยทำให้ปริมาณน้ำยกตัวสูงขึ้นล้นข้างตลิ่งในช่วงที่มีระดับต่ำ

สถานการณ์ปัจจุบัน มีน้ำท่วมขังใต้ถุนบ้านที่ยกสูง 6 หมู่บ้าน ดังนี้

1. ม.8 ต.ท่าดินแดง อ.ผักไห่ ท่วมสูงจากพื้นดิน 59 ซม. จำนวน 15 ครัวเรือน
2. ม.4 ต.บ้านกระทุ่ม อ.เสนา ท่วมสูงจากพื้นดิน 52 ซม. จำนวน 1 ครัวเรือน
3. ม.5 ต.หัวเวียง อ.เสนา น้ำท่วมสูงจากพื้นดิน 143 ซม. จำนวน 3 ครัวเรือน
4. ม.2 ต.บ้านกระทุ่ม อ.เสนา ท่วมสูงจากพื้นดิน 110 ซม. จำนวน 7 ครัวเรือน
5. ม.4 ต.หัวเวียง อ.เสนา น้ำท่วมสูงจากพื้นดิน 143 ซม. จำนวน 1 ครัวเรือน
6. ม.1 ต.บ้านแพน อ.เสนา น้ำท่วมสูงจากพื้นดิน 84 ซม. จำนวน 14 ครัวเรือน

แนวโน้มและการคาดการณ์ ปัจจุบันกรมชลประทานระบายน้ำเจ้าพระยาที่สถานี C.13 ปริมาณน้ำไหลผ่าน 1,350 ลบ.ม./วิ (เพิ่มขึ้นจากเมื่อวาน) ซึ่งจะส่งผลให้ระดับน้ำท้ายเขื่อนเจ้าพระยาเพิ่มขึ้นจากปัจจุบัน แต่จะไม่สูงกว่าในรอบที่ผ่านมา บริเวณตำบลบ้านกระทุ่ม ตำบลหัวเวียง อำเภอเสนา และตำบลท่าดินแดง อำเภอผักไห่ จังหวัดพระนครศรีอยุธยา ทั้งนี้ กรมชลประทานจะควบคุมปริมาณการระบายน้ำผ่านเขื่อนเจ้าพระยาให้อยู่ในเกณฑ์ดังกล่าวด้วยการบริหารจัดการน้ำเต็มศักยภาพของพื้นที่โดยมิให้มีผลกระทบต่อพื้นที่การเกษตร

การให้ความช่วยเหลือและการบริหารจัดการน้ำในพื้นที่

แจ้งเตือนข่าวสารสถานการณ์น้ำให้ประชาชนรับทราบ และควบคุมการระบายน้ำให้เหมาะสมกับพื้นที่ตามสถานการณ์น้ำ