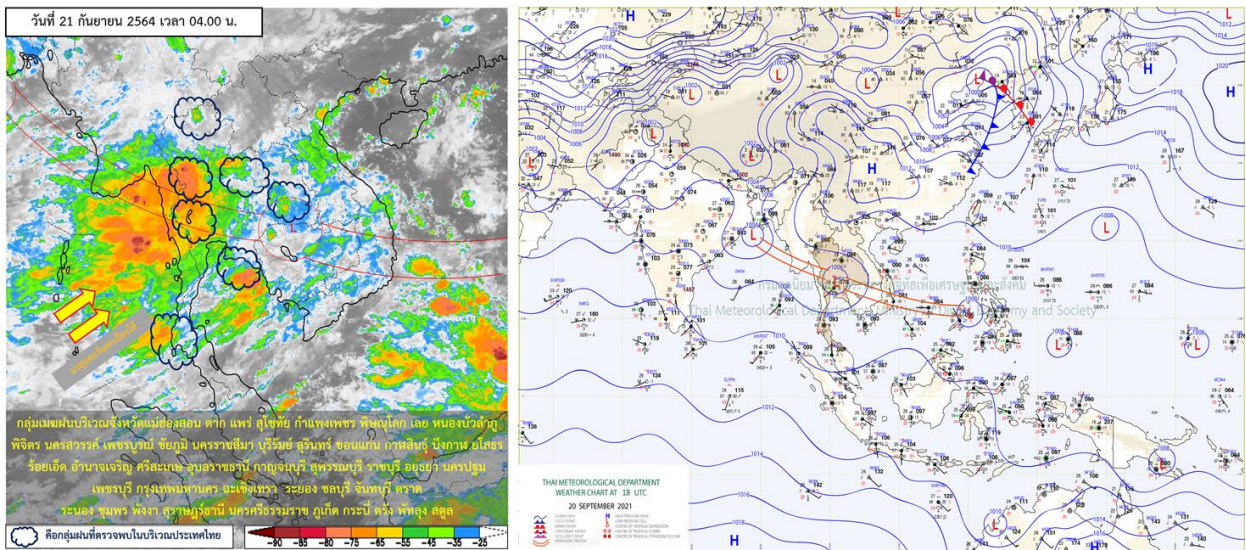


**รายงานสรุปศูนย์ปฏิบัติการน้ำอัจฉริยะ**  
**เรื่อง สถานการณ์น้ำและการเฝ้าระวัง**  
**ประจำวันอังคารที่ 21 กันยายน พ.ศ. 2564**

**1. สภาพอากาศและปริมาณฝน**

**1.1 สภาพอากาศ (กรมอุตุนิยมวิทยา)**



บริเวณประเทศไทยมีฝนเพิ่มขึ้น โดยมีฝนตกหนักมากบางพื้นที่ในภาคกลาง ภาคตะวันออก รวมทั้งกรุงเทพมหานครและปริมณฑล ส่วนภาคเหนือ ภาคตะวันออกเฉียงเหนือตอนล่าง และภาคใต้มีฝนตกหนักบางแห่ง ทั้งนี้เนื่องจากหย่อมความกดอากาศต่ำเคลื่อนเข้าปกคลุมภาคกลางและภาคตะวันออก กำลังเคลื่อนตัวทางทิศตะวันตกตามแนวร่องมรสุมที่พาดผ่านภาคกลาง ภาคตะวันออก และภาคตะวันออกเฉียงเหนือตอนล่าง ประกอบกับมรสุมตะวันตกเฉียงใต้ที่พัดปกคลุมทะเลอันดามัน ภาคใต้ และอ่าวไทยมีกำลังค่อนข้างแรง

**1.2 สภาพฝน**

**ปริมาณฝนสูงสุด 5 อันดับ** จากสำนักงานทรัพยากรน้ำแห่งชาติ เวลา 07.00 น. วันที่ 20 ก.ย.64 ถึงเวลา 07.00 น. วันที่ 21 ก.ย.64 ตามลำดับ ดังนี้

1. อ.ศิริมาศ จ.สุโขทัย	วัดปริมาณฝนได้	136.6	มม.
2. อ.กลาง จ.ภูเก็ต	วัดปริมาณฝนได้	133.5	มม.
3. อ.นิคมพัฒนา จ.ระยอง	วัดปริมาณฝนได้	129.5	มม.
4. อ.มีนบุรี จ.กรุงเทพมหานคร	วัดปริมาณฝนได้	123.5	มม.
5. อ.สายไหม จ.กรุงเทพมหานคร	วัดปริมาณฝนได้	115.5	มม.

## 2. สถานการณ์น้ำท่าและสภาพน้ำในอ่างเก็บน้ำ

### 2.1 สถานการณ์น้ำท่าในลุ่มน้ำต่างๆ (ข้อมูล วันที่ 21 ก.ย. 64 เวลา 06.00 น.)

แม่น้ำ	สถานี	ที่ตั้งสถานี	ที่ตั้ง	ความจุ	ระดับน้ำ	ปริมาณน้ำ		ค่า(-) สูง(+) กว่าตลิ่ง	อยู่ใน เกณฑ์	แนวโน้ม	
						วันนี้	เมื่อวาน				
			ม.	ม. <sup>3</sup> /วิ.	ม.	ม. <sup>3</sup> /วิ.	ม. <sup>3</sup> /วิ.				
1. ปิง	P.1	สะพานนารัฐ อำเภอเมือง	จังหวัดเชียงใหม่	3.70	445	1.43	36.85	87.80	-2.27	น้อย	ลดลง
ปิง	P.7A	สะพานบ้านห้วยยาง อำเภอเมือง	จังหวัดกำแพงเพชร	5.34	3,000	2.12	616.80	761.00	-3.22	ปกติ	ลดลง
ปิง	P.17	บ้านท่าจี้ อำเภอบรรพตพิสัย	จังหวัดนครสวรรค์	39.80	2,990	36.85	752.00	790.00	-2.95	ปกติ	ลดลง
2. วัง	W.1C	สะพานเสตุวารี อำเภอเมือง	จังหวัดลำปาง	5.20	651	-0.02	5.26	5.02	-5.22	น้อย	ทรงตัว
3. ยม	Y.1C	สะพานบ้านน้ำโค้ง อำเภอเมือง	จังหวัดแพร่	8.20	993	1.07	47.56	53.64	-7.13	น้อย	ลดลง
4. น่าน	N.1	หน้าสำนักงานป่าไม้ อำเภอเมือง	จังหวัดน่าน	7.00	1,217	0.89	89.00	91.00	-6.11	น้อย	ลดลง
น่าน	N.5A	สะพานเอกาทศรถ อำเภอเมือง	จังหวัดพิษณุโลก	10.37	1,365	2.80	252.00	303.90	-7.57	ปกติ	ลดลง
น่าน	N.67	สะพานบ้านเกษไชย อำเภอชุมแสง	จังหวัดนครสวรรค์	28.30	1,579	25.38	895.00	869.00	-2.92	ปกติ	เพิ่มขึ้น
5. เจ้าพระยา	C.2	ค่ายจิรประวัติ อำเภอเมือง	จังหวัดนครสวรรค์	26.20	3,590	22.51	1962.00	1912.00	-3.69	ปกติ	เพิ่มขึ้น
เจ้าพระยา	C.13	ท้ายเขื่อนเจ้าพระยา อำเภอสรรพยา	จังหวัดชัยนาท	16.34	2,840	12.62	1481.00	1400.00	-3.72	ปกติ	เพิ่มขึ้น
6. ป่าสัก	S.28	ท้ายเขื่อนป่าสักชลสิทธิ์ อำเภอพัฒนานิคม	จังหวัดลพบุรี	31.46	1,175	16.20	*	*	-15.26	N/A	N/A
7. มูล	M.7	สะพานเสรีประชาธิปไตย อำเภอเมือง	จังหวัดอุบลราชธานี	7.00	2,300	4.58	1081.00	973.00	-2.42	ปกติ	เพิ่มขึ้น
8. สี	E.20A	บ้านบ้านฟ้าหยาด อำเภอมหาชนะชัย	จังหวัดยโสธร	10.00	1,220	8.15	690.61	677.34	-1.85	ปกติ	เพิ่มขึ้น
9. เพชรบุรี	B.9	บ้านสาระเห็ด อำเภอท่ายาง	จังหวัดเพชรบุรี	6.60	355	3.96	87.80	32.00	-2.64	ปกติ	เพิ่มขึ้น
เพชรบุรี	B.6A	สะพานท่าเกวียน อำเภอแก่งกระจาน	จังหวัดเพชรบุรี	6.00	260	1.11	5.60	5.70	-4.89	น้อย	ลดลง
เพชรบุรี	B.15	สะพานเทศบาล อำเภอเมือง	จังหวัดเพชรบุรี	5.40	150	0.87	7.76	4.63	-4.53	น้อย	เพิ่มขึ้น
10. ทะเลสาบสงขลา	X.44	คลองอู่ตะเภา อำเภอหาดใหญ่	จังหวัดสงขลา	7.40	532	0.34	16.20	25.20	-7.06	น้อย	ลดลง
ทะเลสาบสงขลา	X.170	บ้านคลองลำ อำเภอศรีนครินทร์	จังหวัดพัทลุง	25.20	295	20.83	8.05	7.00	-4.37	น้อย	เพิ่มขึ้น
11. ภาคใต้ฝั่งตะวันออก	X.180	สะพานเทศบาล อำเภอเมือง	จังหวัดชุมพร	3.80	192	0.87	48.10	45.10	-2.93	ปกติ	เพิ่มขึ้น
ภาคใต้ฝั่งตะวันออก	X.119A	สะพานลั่นตุ อำเภอสุโขทัย	จังหวัดนครราชสีมา	8.20	200	4.24	33.28	34.24	-3.96	ปกติ	ลดลง
ภาคใต้ฝั่งตะวันออก	X.53A	คลองชุมพร อำเภอเมือง	จังหวัดชุมพร	9.30	158	3.04	7.40	4.10	-6.26	น้อย	เพิ่มขึ้น
ภาคใต้ฝั่งตะวันออก	X.212	คลองหลังสวน อำเภอหลังสวน	จังหวัดชุมพร	6.00	1,460	-0.01	39.40	30.40	-6.01	น้อย	เพิ่มขึ้น
12. ภาคใต้ฝั่งตะวันตก	X.234	บ้านป่าหมาก อำเภอเมือง	จังหวัดตรัง	6.40	434	2.81	145.60	100.00	-3.59	ปกติ	เพิ่มขึ้น

#### ○ น้ำเก็บกักประเทศ (อ่างเก็บน้ำขนาดใหญ่) ณ วันที่ 21 กันยายน

- ปี 2558 มีน้ำ 37,126 ล้าน ลบ.ม. คิดเป็น 53%
- ปี 2559 มีน้ำ 40,794 ล้าน ลบ.ม. คิดเป็น 58%
- ปี 2563 มีน้ำ 35,480 ล้าน ลบ.ม. คิดเป็น 50%
- ปี 2564 มีน้ำ 42,207 ล้าน ลบ.ม. คิดเป็น 60%
- ปี 2564 **มากกว่า** ปี 2558 จำนวน 5,081 ล้าน ลบ.ม.
- ปี 2564 **มากกว่า** ปี 2559 จำนวน 1,413 ล้าน ลบ.ม.
- ปี 2564 **มากกว่า** ปี 2563 จำนวน 6,727 ล้าน ลบ.ม.

#### ○ น้ำเก็บกักในลุ่มเจ้าพระยา ณ วันที่ 21 กันยายน

- ปี 2558 มีน้ำ 9,225 ล้าน ลบ.ม. คิดเป็น 37%
- ปี 2559 มีน้ำ 13,447 ล้าน ลบ.ม. คิดเป็น 54%
- ปี 2563 มีน้ำ 10,381 ล้าน ลบ.ม. คิดเป็น 42%
- ปี 2564 มีน้ำ 10,572 ล้าน ลบ.ม. คิดเป็น 43%
- ปี 2564 **มากกว่า** ปี 2558 จำนวน 1,347 ล้าน ลบ.ม.
- ปี 2564 **น้อยกว่า** ปี 2559 จำนวน 2,875 ล้าน ลบ.ม.
- ปี 2564 **มากกว่า** ปี 2563 จำนวน 191 ล้าน ลบ.ม.

## 2.2 สภาพน้ำเก็บกักในอ่างเก็บน้ำขนาดใหญ่ (ข้อมูล วันที่ 21 ก.ย. 64)

ภาค อ่างเก็บน้ำเขื่อน	ความจุ ที่ รนส. (ล้าน ม. <sup>3</sup> )	ความจุ ที่ รนท. (ล้าน ม. <sup>3</sup> )	ความจุน้ำ ใช้การ (ล้าน ม. <sup>3</sup> )	ณ วันนี้								ปริมาณน้ำ ไหลลง วันนี้ (ล้าน ม. <sup>3</sup> )	ปริมาณน้ำ ระบาย วันนี้ (ล้าน ม. <sup>3</sup> )
				ปี 2563		ปี 2564							
				ปริมาตร (ล้าน ม. <sup>3</sup> )	% รณท.	ปริมาตร (ล้าน ม. <sup>3</sup> )	% รณท.	ปริมาตรใช้การ (ล้าน ม. <sup>3</sup> )	% รณท.	% ใช้การ			
<b>ภาคเหนือ</b>													
ภูมิพล*	13,462	13,462	9,662	4,652	35	5,548	41	1,748	13	18	39.23	1.00	
สิริกิติ์*	10,508	9,510	6,660	5,296	56	3,959	42	1,109	12	17	18.18	0.00	
แม่จันตสมบูรณชล	323	265	253	124	47	96	36	84	32	33	0.40	0.24	
แม่กวางอุดมธรา	295	263	249	102	39	55	21	41	15	16	0.72	0.04	
ก๊วลม	106	106	103	55	52	67	63	64	60	62	1.52	1.52	
ก๊วคหมา	209	170	164	99	59	77	45	71	42	43	1.04	0.22	
แควน้อยบำรุงแดน	1,080	939	896	311	33	662	70	619	66	69	20.10	1.12	
แม่มอก	110	110	94	27	24	114	104	98	89	104	2.35	3.04	
<b>รวมภาคเหนือ</b>	<b>26,093</b>	<b>24,825</b>	<b>18,080</b>	<b>10,666</b>	<b>43</b>	<b>10,577</b>	<b>43</b>	<b>3,832</b>	<b>15</b>	<b>21</b>	<b>83.53</b>	<b>7.19</b>	
<b>ภาคตะวันออกเฉียงเหนือ</b>													
ห้วยหลวง	136	136	129	44	33	55	41	48	36	38	0.60	0.11	
น้ำอูน	780	520	475	229	44	261	50	216	42	45	1.56	0.23	
น้ำพุง*	200	165	157	69	42	71	43	63	38	40	0.69	0.00	
จุฬารัตน์*	181	164	127	86	52	110	67	73	45	58	1.99	0.53	
อุบลรัตน์*	4,640	2,431	1,850	488	20	1,132	47	551	23	30	35.57	1.00	
ลำปาว	2,450	1,980	1,880	775	39	798	40	698	35	37	10.99	1.50	
ลำตะคอง	445	314	292	128	41	231	73	208	66	71	1.54	0.86	
ลำพระเพลิง	242	155	154	88	57	123	79	122	78	79	4.37	3.36	
มูลบน	350	141	134	36	26	118	83	111	78	83	1.00	0.10	
ลำแซะ	325	275	268	46	17	207	75	200	73	74	2.71	0.29	
ลำนางรอง	197	121	118	26	21	82	67	78	64	66	3.54	0.00	
สิรินธร*	1,966	1,966	1,135	1,459	74	1,440	73	609	31	54	19.76	0.00	
<b>รวมภาค ตอน.</b>	<b>11,911</b>	<b>8,368</b>	<b>6,718</b>	<b>3,474</b>	<b>42</b>	<b>4,626</b>	<b>55</b>	<b>2,976</b>	<b>36</b>	<b>44</b>	<b>84.32</b>	<b>7.98</b>	
<b>ภาคกลาง</b>													
ป่าสักชลสิทธิ์	960	960	957	122	13	404	42	401	42	42	22.52	0.00	
ทับเสลา	190	160	143	38	23	68	42	51	32	35	4.25	0.00	
กระเสียว	390	299	259	66	22	149	50	109	36	42	7.02	0.89	
<b>รวมภาคกลาง</b>	<b>1,540</b>	<b>1,419</b>	<b>1,359</b>	<b>226</b>	<b>16</b>	<b>620</b>	<b>44</b>	<b>560</b>	<b>39</b>	<b>41</b>	<b>33.79</b>	<b>0.89</b>	
<b>ภาคตะวันตก</b>													
ศรีนครินทร์*	18,770	17,745	7,480	11,950	67	13,303	75	3,038	17	41	45.11	5.00	
วชิราลงกรณ*	11,000	8,860	5,848	4,045	46	6,721	76	3,709	42	63	32.83	8.84	
<b>รวมภาคตะวันตก</b>	<b>29,770</b>	<b>26,605</b>	<b>13,328</b>	<b>15,994</b>	<b>60</b>	<b>20,024</b>	<b>75</b>	<b>6,747</b>	<b>25</b>	<b>51</b>	<b>77.94</b>	<b>13.84</b>	
<b>ภาคตะวันออก</b>													
ขุนด่านปราการชล	225	224	219	173	77	186	83	181	81	83	1.03	0.02	
คลองสิียด	450	420	390	76	18	161	38	131	31	34	5.58	0.01	
บางพระ	127	117	105	33	28	58	50	46	39	44	1.03	0.21	
หนองปลาไหล	206	164	150	148	90	156	95	142	87	95	4.29	0.00	
ประแสร์	322	295	275	141	48	260	88	240	81	87	2.34	0.42	
นฤปดินทรจินดา	338	295	276	147	50	241	82	221	75	80	4.82	4.48	
<b>รวมภาคตะวันออก</b>	<b>1,668</b>	<b>1,515</b>	<b>1,415</b>	<b>718</b>	<b>47</b>	<b>1,062</b>	<b>70</b>	<b>962</b>	<b>64</b>	<b>68</b>	<b>19.09</b>	<b>5.14</b>	
<b>ภาคใต้</b>													
แก่งกระจาน	900	710	645	248	35	544	77	479	68	74	8.48	6.91	
ปราณบุรี	490	391	373	131	33	248	63	230	59	62	3.27	2.01	
รัชชประภา*	6,144	5,639	4,287	3,016	53	3,808	68	2,456	44	57	13.29	14.36	
บางลาง*	1,590	1,454	1,178	1,008	69	697	48	421	29	36	3.11	3.00	
<b>รวมภาคใต้</b>	<b>9,124</b>	<b>8,194</b>	<b>6,484</b>	<b>4,403</b>	<b>54</b>	<b>5,297</b>	<b>65</b>	<b>3,586</b>	<b>44</b>	<b>55</b>	<b>28.16</b>	<b>26.29</b>	
<b>รวมทั้งประเทศ</b>	<b>80,106</b>	<b>70,926</b>	<b>47,384</b>	<b>35,482</b>	<b>50</b>	<b>42,207</b>	<b>60</b>	<b>18,665</b>	<b>26</b>	<b>39</b>	<b>326.83</b>	<b>61.32</b>	

ต่ำกว่า 30 %  
รวม 1 แห่ง

ตั้งแต่ 31 - 50%  
รวม 15 แห่ง

ตั้งแต่ 51 - 80%  
รวม 13 แห่ง

มากกว่า 80%  
รวม 6 แห่ง

## 2.3 สภาพน้ำในอ่างเก็บน้ำ 4 เขื่อนหลักลุ่มเจ้าพระยา (ข้อมูล วันที่ 21 ก.ย. 64)

สภาพน้ำในอ่างเก็บน้ำ ภูมิพล สิริกิติ์ แควน้อยฯ และป่าสักฯ วันที่ 21 กันยายน 2564

อ่างเก็บน้ำ	ปริมาณน้ำในอ่างฯ		ปริมาณน้ำใช้การได้		ปริมาณน้ำไหลลงอ่างฯ		ปริมาณน้ำระบาย		รับน้ำได้อีก	เปรียบเทียบน้ำใช้การ น้อยกว่า / + มากกว่า ปี 2559
	ปริมาณน้ำ	% ความจุ	ปริมาณน้ำ	% ใช้การ	วันนี้	เมื่อวาน	วันนี้	เมื่อวาน		
ภูมิพล	5,548	41	1,748	18	39.23	70.76	1.00	1.00	7,914	109
สิริกิติ์	3,959	42	1,109	17	18.18	18.12	0.00	0.00	5,551	-2,871
ภูมิพล+สิริกิติ์	9,507	41	2,857	18	57.41	88.88	1.00	1.00	13,465	-2,762
แควน้อยฯ	662	70	619	69	20.10	19.25	1.12	0.00	277	39
ป่าสักชลสิทธิ์	404	42	401	42	22.52	24.73	0.00	0.00	556	-183
รวมทั้งหมด	10,572	43	3,876	21	100.03	132.86	2.12	1.00	14,299	-2,905

(หน่วย : ล้าน ลบ.ม.)

## 2.4 สถานการณ์น้ำลุ่มน้ำเจ้าพระยา

**แม่น้ำปิง** ปริมาณน้ำไหลผ่านที่สถานี P.17 อ.บรรพตพิสัย จ.นครสวรรค์ วัดได้ 752.00 ลบ.ม./วินาที (เมื่อวาน 790.00 ลบ.ม./วินาที) ต่ำกว่าตลิ่ง 2.95 เมตร **มีแนวโน้มลดลง**

**แม่น้ำน่าน** ปริมาณน้ำไหลผ่านที่สถานี N.67 อ.ชุมแสง จ.นครสวรรค์ วัดได้ 885.00 ลบ.ม./วินาที (เมื่อวาน 869.00 ลบ.ม./วินาที) ต่ำกว่าตลิ่ง 2.92 เมตร **มีแนวโน้มเพิ่มขึ้น**

**แม่น้ำเจ้าพระยา** ปริมาณน้ำไหลผ่านที่สถานี C.2 อ.เมืองนครสวรรค์ วัดได้ 1,962.00 ลบ.ม./วินาที (เมื่อวาน 1,912.00 ลบ.ม./วินาที) ต่ำกว่าตลิ่ง 3.79 เมตร **มีแนวโน้มเพิ่มขึ้น** และมีปริมาณน้ำไหลผ่านท้ายเขื่อนเจ้าพระยา (C.13) ในอัตรา 1,481.00 ลบ.ม./วินาที (เมื่อวาน 1,400.00 ลบ.ม./วินาที) ไหลผ่านสถานีวัดน้ำ C.29A อ.บางไทร มีปริมาณน้ำไหลผ่านเฉลี่ย 1,394.00 ลบ.ม./วินาที (เมื่อวาน 1,480.00 ลบ.ม./วินาที)

## 2.5 สภาพน้ำในอ่างเก็บน้ำขนาดกลาง (ข้อมูล วันที่ 21 ก.ย. 64)

ข้อมูลวันที่ 21 กันยายน 2564																			
สรุปอ่างขนาดกลางที่มีปริมาณในช่วง <=30 % 31 - 50 % >50-80% >80 - 100 % และ >100 %																			
		31 - 50 %				>50-80%				>80 - 100 %				>100 %					
ภาค	จำนวน	สขป.	จำนวน	ภาค	จำนวน	สขป.	จำนวน	ภาค	จำนวน	สขป.	จำนวน	ภาค	จำนวน	สขป.	จำนวน	ภาค	จำนวน	สขป.	จำนวน
เหนือ	12	1	5	เหนือ	21	1	5	เหนือ	17	1	4	เหนือ	22	1	1	เหนือ	3	1	0
		2	5			2	11			2	9			2	13			2	1
		3	1			3	1			3	0			3	3			3	0
		4	1			4	4			4	4			4	5			4	2
ตะวันออก	20	5	5	ตะวันออก	52	5	16	ตะวันออก	73	5	16	ตะวันออก	49	5	14	ตะวันออก	24	5	2
		6	8			6	10			6	17			6	12			6	5
		7	4			7	17			7	11			7	9			7	6
		8	3			8	9			8	29			8	14			8	11
ตะวันออก	3	9	3	ตะวันออก	5	9	5	ตะวันออก	13	9	13	ตะวันออก	22	9	22	ตะวันออก	8	9	8
กลาง	3	10	3	กลาง	1	10	1	กลาง	9	10	7	กลาง	9	10	8	กลาง	0	10	0
		11	0			11	0			11	0			11	0			11	0
		12	0			12	0			12	2			12	1			12	0
ตะวันตก	0	13	0	ตะวันตก	1	13	1	ตะวันตก	3	13	3	ตะวันตก	2	13	2	ตะวันตก	1	13	1
ใต้	2	14	2	ใต้	12	14	4	ใต้	16	14	9	ใต้	8	14	1	ใต้	1	14	1
		15	0			15	2			15	4			15	7			15	0
		16	0			16	5			16	3			16	0			16	0
		17	0			17	1			17	0			17	0			17	0
รวม	40	รวม	40	รวม	92	รวม	92	รวม	131	รวม	131	รวม	112	รวม	112	รวม	37	รวม	37

รวมทั้งหมด 412 แห่ง



### 3. แผน-ผลการบริหารจัดการน้ำฤดูฝน ปี 2564 ข้อมูล ณ วันที่ 21 ก.ย. 64

ลุ่มน้ำ	แผนจัดสรรน้ำ (ล้าน ลบ.ม.)	ผลจัดสรรน้ำ (ล้าน ลบ.ม.)	คงเหลือน้ำที่ต้องจัดสรร (ล้าน ลบ.ม.)
ทั้งประเทศ (1 พ.ค. 64 – 31 ต.ค. 64)	12,935	13,714 (106%)	เกินแผนจัดสรรน้ำ 779 (-6%)
เจ้าพระยา (4 เขื่อน) (1 พ.ค. 64 – 31 ต.ค. 64)	2,800	3,589 (128%)	เกินแผนจัดสรรน้ำ 789 (-28%)
แม่กลอง (1 ก.ค. 64 - 31 ต.ค. 64)	2,800	1,432 (51%)	1,368 (49%)

**หมายเหตุ \*\*\*แผนจัดสรรน้ำ เป็นการจัดสรรน้ำจากน้ำชลประทาน\*\*\***

### 4. การเพาะปลูก (ข้อมูล ณ วันที่ 15 ก.ย.64)

- **การเพาะปลูกข้าวนาปรัง ปี 2563/64**

- ทั่วประเทศ แผนเพาะปลูกข้าวนาปรัง 1.90 ล้านไร่ **เพาะปลูก 5.56 ล้านไร่ ผลเก็บเกี่ยว 5.48 ล้านไร่**  
คงเหลือการเก็บเกี่ยว 0.08 ล้านไร่

- **การเพาะปลูกข้าวนาปี 2564**

- ทั่วประเทศ แผนเพาะปลูก 16.83 ล้านไร่ **เพาะปลูกแล้ว 15.01 ล้านไร่** คิดเป็นร้อยละ 89.20 ของแผนฯ  
ผลเก็บเกี่ยว 4.397 ล้านไร่

- ลุ่มน้ำเจ้าพระยา แผนเพาะปลูก 7.97 ล้านไร่ **เพาะปลูก 6.86 ล้านไร่** คิดเป็นร้อยละ 86.17 ของแผนฯ  
ผลเก็บเกี่ยว 3.862 ล้านไร่

- **การเพาะปลูกข้าวนาปี 2564 ลุ่มต่ำเจ้าพระยา 13 ทุ่ง**

- พื้นที่ลุ่มต่ำบางระกำ แผนเพาะปลูก 0.265 ล้านไร่ **เพาะปลูกแล้ว 0.265 ล้านไร่** ผลเก็บเกี่ยว 0.265 ล้านไร่

- พื้นที่ลุ่มต่ำเจ้าพระยา 12 ทุ่งตอนล่าง แผนเพาะปลูก 1.14 ล้านไร่ **เพาะปลูกแล้ว 1.025 ไร่** ผลเก็บเกี่ยว  
0.863 ล้านไร่ คงเหลือการเก็บเกี่ยว 0.162 ล้านไร่

- รวมพื้นที่ลุ่มต่ำ 13 ทุ่ง แผนเพาะปลูก 1.41 ล้านไร่ **เพาะปลูกแล้ว 1.289 ล้านไร่** ผลเก็บเกี่ยว 1.127  
ล้านไร่ คงเหลือการเก็บเกี่ยว 0.162 ล้านไร่



## 5. วิเคราะห์สถานการณ์

### 5.1 คาดการณ์ปริมาณฝนจากแบบจำลองบรรยากาศจากกรมอุตุนิยมวิทยา (3วันล่วงหน้า)

- วันที่ 21 ก.ย. 64 (21 ก.ย. เวลา 07.00 น. – 22 ก.ย. 64 เวลา 07.00 น.) มีฝนตกปานกลาง (10.1-35.0 มม.) บริเวณทั่วพื้นที่ ทั่วทุกภาคของประเทศไทย มีฝนตกหนัก (35.1-90.0 มม.) บริเวณพื้นที่ ภาคเหนือ ภาคตะวันออกเฉียงเหนือ ภาคตะวันออก ภาคตะวันตก และภาคใต้ มีฝนตกหนักมาก (มากกว่า 90.0 มม.) บริเวณพื้นที่ กาญจนบุรี และ พิจิตร

- วันที่ 22 ก.ย. 64 (22 ก.ย. เวลา 07.00 น. – 23 ก.ย. 64 เวลา 07.00 น.) มีฝนตกปานกลาง (10.1-35.0 มม.) บริเวณทั่วพื้นที่ ทั่วทุกภาคของประเทศไทย มีฝนตกหนัก (35.1-90.0 มม.) บริเวณพื้นที่ ภาคเหนือ ภาคกลาง ภาคตะวันออกเฉียงเหนือ ภาคตะวันตก จ.เลย จ.หนองบัวลำภู จ.ขอนแก่น จ.ชัยภูมิ จ.กาฬสินธุ์ จ.มุกดาหาร จ.ยโสธร และ จ.ระนอง มีฝนตกหนักมาก (มากกว่า 90.0 มม.) บริเวณพื้นที่ จ.เลย

- วันที่ 23 ก.ย. 64 (23 ก.ย. เวลา 07.00 น. – 24 ก.ย. 64 เวลา 07.00 น.) มีฝนตกปานกลาง (10.1-35.0 มม.) บริเวณทั่วพื้นที่ ภาคเหนือ ภาคตะวันออกเฉียงเหนือ ภาคกลาง ภาคตะวันตก และภาคตะวันออก จ.ชุมพร จ.นครศรีธรรมราช จ.ยะลา และ จ.นราธิวาส มีฝนตกหนัก (35.1-90.0 มม.) บริเวณพื้นที่ จ.ตาก จ.แพร่ จ.อุตรดิตถ์ จ.พิษณุโลก จ.เพชรบูรณ์ และ จ.กาญจนบุรี

### 5.2 คาดการณ์ปริมาณน้ำ (วันที่ 22 ก.ย. 64)

คาดการณ์ปริมาณน้ำไหลผ่านลุ่มน้ำปิงที่สถานี P.17 อ.บรรพตพิสัย จ.นครสวรรค์ จะมีปริมาณน้ำไหลผ่าน 630.00 ลบ.ม./วินาที มีแนวโน้มลดลง ลุ่มน้ำน่านที่สถานี N.67 อ.ชุมแสง จ.นครสวรรค์ จะมีปริมาณน้ำไหลผ่าน 910.00 ลบ.ม./วินาที มีแนวโน้มเพิ่มขึ้น โดยจะทำให้ในลุ่มน้ำเจ้าพระยาที่สถานี C.2 อ.เมืองนครสวรรค์ จ.นครสวรรค์ จะมีปริมาณน้ำไหลผ่าน 1,975.00 ลบ.ม./วินาที มีแนวโน้มเพิ่มขึ้น

## 6. รายงานสถานการณ์ค่าความเค็ม (ข้อมูล วันที่ 21 ก.ย. 64 เวลา 07:00 น.)

แม่น้ำ	สถานีเฝ้าระวัง	เกณฑ์เฝ้าระวัง (กรัม/ลิตร)	ค่าความเค็ม (กรัม/ลิตร)
เจ้าพระยา	ประปาสำแล	0.25	0.09 (ปกติ)
ปราจีน-บางปะกง	บางคาง	2	0.21 (ปกติ)
ท่าจีน	ด้านนอกคลองจินดา	0.75	0.28 (ปกติ)
	ด้านในคลองจินดา	0.75	0.45 (ปกติ)
แม่กลอง	ปากคลองดำเนินสะดวก	2	0.13 (ปกติ)

## 7. สถานการณ์อุทกภัยปี 2564 และการให้ความช่วยเหลือ

**สถานการณ์พื้นที่ประสบอุทกภัย** จำนวน 14 จังหวัด ได้แก่ จังหวัดพิษณุโลก พิจิตร สุโขทัย กำแพงเพชร เลย ขอนแก่น ชัยภูมิ นครราชสีมา สระแก้ว สมุทรปราการ ชัยนาท อ่างทอง สุพรรณบุรี และพระนครศรีอยุธยา

### **สถานการณ์อุทกภัย**

#### 1. จังหวัดพิษณุโลก

สาเหตุ จากอิทธิพลร่องมรสุมพาดผ่านภาคเหนือ เข้าสู่หย่อมความกดอากาศต่ำบริเวณทะเลจีนใต้ ประกอบกับมรสุมตะวันตกเฉียงใต้ที่พัดปกคลุมทะเลอันดามัน เริ่มมีกำลังแรงขึ้น ทำให้มีฝนตกต่อเนื่องในพื้นที่ติดต่อกันหลายวัน ทำให้เกิดผลกระทบน้ำท่วมขังในพื้นที่ลุ่มต่ำ

**สถานการณ์ปัจจุบัน** จากปริมาณฝนดังกล่าว ทำให้เกิดมีน้ำท่วมขังในพื้นที่การเกษตรของราษฎร บริเวณ หมู่ที่ 4 ตำบลบึงกอก อำเภอบางระกำ จังหวัดพิษณุโลก จำนวนพื้นที่กว่า 600 ไร่

**แนวโน้มและการคาดการณ์** ปัจจุบันสถานการณ์น้ำยังคงท่วมขังในพื้นที่การเกษตรของราษฎร คาดว่าภายใน 4-5 วัน ถ้าไม่มีฝนตกเพิ่ม จะกลับเข้าสู่สถานการณ์ปกติ

#### **การให้ความช่วยเหลือและการบริหารจัดการน้ำในพื้นที่**

โครงการชลประทานพิษณุโลกและส่วนเครื่องจักรกล สำนักงานชลประทานที่ 3 ได้ติดตั้งเครื่องสูบน้ำขนาดเส้นผ่านศูนย์กลาง 12 นิ้ว จำนวน 2 เครื่อง เพื่อระบายน้ำออกจากพื้นที่การเกษตรของราษฎร

#### 2. จังหวัดสุโขทัย

สาเหตุ จากอิทธิพลของร่องมรสุมที่พาดผ่านภาคเหนือ ทำให้มีฝนตกหนักในหลายพื้นที่ของจังหวัดสุโขทัย ส่งผลให้เกิดมีน้ำฝนสะสมในพื้นที่ที่มีปริมาณมาก ประกอบกับอ่างเก็บน้ำแม่ไร่พัน อำเภอบ้านด่านลานหอย จังหวัดสุโขทัย และ อ่างเก็บน้ำแม่หมอก อำเภอเถิน จังหวัดลำปาง มีปริมาณน้ำเกินระบบเก็บกักและไหลล้นผ่านอาคารระบายน้ำล้น ทำให้เกิดสถานการณ์น้ำท่วมไหลเข้าสู่บ้านเรือนราษฎร และพื้นที่การเกษตรในลุ่มต่ำตามเส้นทางที่น้ำไหลผ่าน

#### **สถานการณ์ปัจจุบัน**

##### **จุดที่ 1 อ่างเก็บน้ำแม่หมอก**

มีความจุที่ระดับเก็บกัก 110 ล้าน ลบ.ม. (ที่ระดับ +129 ม.รทก.) และมีความจุที่ระดับน้ำสูงสุด 131.000 ล้าน ลบ.ม. (ที่ระดับ +130.500 ม.รทก.) ปัจจุบันมีน้ำ 113.920 ล้าน ลบ.ม. คิดเป็นร้อยละ 103 ล้นอาคารระบายน้ำล้น ระดับล้น Spillway สูง 0.28 ม. อัตราน้ำไหลผ่าน 29.989 ลบ.ม./วินาที มีการระบายน้ำผ่านทางท่อ Outlet อัตรา 0.276 ลบ.ม./วินาที ท่อ RMC อัตรา 1.710 ลบ.ม./วินาที ท่อ LMC อัตรา 1.710 ลบ.ม./วินาที รวมเป็นปริมาณน้ำที่ไหลลงสู่ลำน้ำแม่หมอก อัตรา 33.685 ลบ.ม./วินาที พื้นที่ที่ได้รับผลกระทบ ต.กลางดง ต.เขาแก้วศรีสมบูรณ์ อ.ทุ่งเสลี่ยม และ ต.บ้านไร่ ต.ราวต้นจันทร์ ต.บ้านข่าน ต.บ้านนา ต.วังทอง ต.วังใหญ่ และต.ทับผึ้ง อ.ศรีสำโรง

##### **จุดที่ 2** ลำน้ำสาขาแม่หมอกขาดบริเวณ ตำบลบ้านไร่ อำเภอศรีสำโรง ทำให้มีน้ำไหลเข้าท่วมพื้นที่นาข้าว

ประมาณ 500 ไร่ โดยอายุข้าวประมาณ 70-85 วัน ปัจจุบันยังไม่สามารถนำเครื่องจักรเข้าในพื้นที่บริเวณดังกล่าวได้ หากระดับน้ำในลำแม่หมอกลดลง จะดำเนินการซ่อมแซมและติดตั้งเครื่องสูบน้ำเพื่อช่วยเหลือพื้นที่ต่อไป

##### **จุดที่ 3 อ่างเก็บน้ำห้วยแม่กองค่าย (เวลา 08.00 น.)**

มีความจุที่ระดับเก็บกัก 13.000 ล้าน ลบ.ม. (ที่ระดับ +152.50 ม.รทก.) และมีความจุที่ระดับน้ำสูงสุด 20.000 ล้าน ลบ.ม. (ที่ระดับ +153.85) ปัจจุบันมีระดับน้ำ 12.720 ล้าน ลบ.ม. (ที่ระดับ +152.400 ม.รทก.) คิดเป็นร้อยละ 97 มีระดับน้ำเพิ่มขึ้นจากวันที่ 20 ก.ย. 64 เวลา 06.00 น. 3 เซนติเมตร คงเหลืออีก 10 เซนติเมตร น้ำจะล้นทางระบายน้ำล้น

(Spillway) ปัจจุบันการระบายน้ำผ่าน River Outlet เพื่อควบคุมปริมาณน้ำในลำคลองแม่รำพันไม่ให้มีผลกระทบต่อพื้นที่

**จุดที่ 4 และ จุดที่ 5** ท่งปากพระ ต.ปากพระ และท่งยางซ้าย อ.เมืองสุโขทัย เป็นพื้นที่รองรับน้ำ ปัจจุบัน มีน้ำเข้าพื้นที่ 57,500 ไร่ คิดเป็นปริมาตรน้ำในพื้นที่ลุ่มต่ำ 49.02 ล้านลบ.ม. และสามารถรองรับน้ำได้อีกประมาณ 23.78 ล้าน ลบ.ม.

#### แนวโน้มและการคาดการณ์

1. อ่างเก็บน้ำแม่มอก ปริมาณน้ำไหลผ่านอาคารระบายน้ำล้น มีระดับลดลง และปริมาณน้ำที่ไหลผ่านสถานี Y26 (ห้วยแม่มอก อ.เถิน จ.ลำปาง) มีระดับน้ำเพิ่มขึ้น ณ เวลา 06.00 น. วัดได้ 2.26 เมตร ปริมาณน้ำ 20.31 ลบ.ม./วินาที และเวลา 08.00 น. วัดได้ 2.33 เมตร ปริมาณน้ำ 21.72 ลบ.ม./วินาที

2. พื้นที่ ที่คาดว่าจะได้รับผลกระทบ เนื่องจากน้ำล้น Spillway และปริมาณฝนที่ตก ในพื้นที่มีดังนี้  
เขตอำเภอทุ่งเสลี่ยม พื้นที่ ต.กลางดง ต.ทุ่งเสลี่ยม ต.ไทยชนะศึก ต.เขาแก้วศรีสมบูรณ์ ต.บ้านใหม่ ชัยมงคล ต.ท่าวิเศษ

เขตอำเภอสวรรคโลก พื้นที่ ต.เมืองบางขลัง

เขตอำเภอศรีสำโรง พื้นที่ ต.บ้านไร่ ต.ราวต้นจันทร์ ต.บ้านชาน ต.บ้านนา ต.วังทอง ต.วังใหญ่ และต.ทับผึ้ง

เขตอำเภอเมือง พื้นที่ ต.วังทองแดง ต.บ้านกล้วย ต.ปากพระ

**ปัจจุบันลำน้ำแม่มอกมีระดับน้ำลดลง หากไม่มีฝนตกในพื้นที่ สถานการณ์จะเข้าสู่สภาวะปกติภายใน 3 วัน**

3. อ่างเก็บน้ำแม่กองค่าย ระดับน้ำเริ่มทรงตัว แต่ยังอยู่ในเกณฑ์มาก ควรเฝ้าระวังและติดตามสถานการณ์ อย่างใกล้ชิด ถ้ามีน้ำไหลล้นทางระบายน้ำล้น (Spillway) พื้นที่ที่อาจได้รับผลกระทบ คือ ต.ตลิ่งชัน ต.วังลึก ต.บ้านด่าน อ.บ้านด่านลานหอย

4. ท่งปากพระ และท่งยางซ้าย คาดว่าจะมีปริมาณน้ำในท่งเพิ่มมากขึ้น เนื่องจากปริมาณน้ำจากแก้มลิง ท่งทะเลหลวงและคลองแม่รำพัน มีแนวโน้มไหลลงมาเพิ่มกับแม่น้ำยม

#### การให้ความช่วยเหลือและการบริหารจัดการน้ำในพื้นที่

โครงการชลประทานสุโขทัย ได้ดำเนินการดังนี้

1. สนับสนุนรถแบคโฮ พร้อมเจ้าหน้าที่ กำจัดสิ่งกีดขวางทางน้ำ เช่น กิ่งไม้ ท่อนไม้ บริเวณด้านหน้าอาคารชลประทาน ที่อยู่ในลำน้ำแม่มอก 3 แห่ง คือ ทรบ.ชัยมงคล ฝ่ายมะโกมลาลัย และ สะพานบ้านท่าวิเศษ

2. สนับสนุนเครื่องสูบน้ำเคลื่อนที่ กรมชลประทาน พร้อมเจ้าหน้าที่ และเครื่องจักรเครื่องมือ ดังนี้

2.1 สนับสนุนเครื่องสูบน้ำเคลื่อนที่ กรมชลประทาน ช่วยเหลือน้ำท่วมขัง จำนวน 7 เครื่อง (ขนาด 8")

ดังนี้

- พื้นที่การเกษตร ต.คลองยาง อ.สวรรคโลก ต.ป่าแฝก อ.กงไกรลาศ และ ต.ท่าชัย อ.ศรีสัชนาลัย

จำนวน 3 เครื่อง

- บ้านเรือนราษฎร ต.ในเมือง ต.ป่ากุมเกาะ อ.สวรรคโลก จำนวน 3 เครื่อง

- เร่งระบายน้ำ ต.ทับผึ้ง อ.ศรีสำโรง เพื่อสูบน้ำในพื้นที่น้ำท่วมขังคลองตาโฮ่ลงสู่แม่น้ำยม

จำนวน 1 เครื่อง



2.2 สนับสนุนเครื่องผลักดันน้ำ ปฏิบัติการสูบน้ำที่ 1 สำนักเครื่องจักรกร กรมชลประทาน เพื่อเร่งระบายน้ำ จำนวน 5 เครื่อง ดังนี้

- บริเวณ ทรบ.ลือค 2(คลองน้ำไหล) ต.ศรีนคร อ.ศรีนคร จำนวน 1 เครื่อง
- บริเวณคลองวังควาย ต.หนองกลับ อ.สวรรคโลก จำนวน 1 เครื่อง
- บริเวณ ทรบ.คลองป่าปึก(คลองป่าปึก) ต.หนองกลับ อ.สวรรคโลก จำนวน 1 เครื่อง
- บริเวณ ฝ่ายพระหิน ต.หนองกลับ อ.สวรรคโลก จำนวน 1 เครื่อง
- บริเวณ คลองทางไม้ ต.บ้านกล้วย อ.เมืองสุโขทัย จำนวน 1 เครื่อง

### 3. จังหวัดกำแพงเพชร และพิจิตร

สาเหตุ อิทธิพลจากร่องมรสุมพาดผ่านภาคเหนือ และภาคกลางตอนบน เข้าสู่หย่อมความกดอากาศต่ำบริเวณทะเลจีนใต้ ประกอบกับมรสุมตะวันตกเฉียงใต้ที่พัดปกคลุมทะเลอันดามันเริ่มมีกำลังแรงขึ้น และมีปริมาณฝนสะสมตั้งแต่วันที่ 10-12 กันยายน 2564

#### สถานการณ์ปัจจุบัน

#### โครงการชลประทานกำแพงเพชร (จำนวน 1 จุด) ได้แก่

1. ทางหลวงหมายเลข 101 กำแพงเพชร-สุโขทัย ช่วง กม.ที่ 29+000 ถึง กม.ที่ 30+000 และพื้นที่เขตเทศบาลตำบลพรานกระต่าย ต.พรานกระต่าย อ.พรานกระต่าย จ.กำแพงเพชร ปัจจุบัน ระดับน้ำทรงตัว มีแนวโน้มเพิ่มขึ้น

#### โครงการส่งน้ำและบำรุงรักษาท่อทองแดง (จำนวน 5 จุด) ได้แก่

1. หมู่ 4 หมู่ 17 ต.เขาคีรีส อ.พรานกระต่าย จ.กำแพงเพชร
2. หมู่ 10 ต.หนองปลิง อ.เมือง จ.กำแพงเพชร
3. หมู่ 6 ต.สระแก้ว อ.เมือง จ.กำแพงเพชร
4. หมู่ 1 หมู่ 4 หมู่ 7 หมู่ 8 ต.ถ้ากระต่ายทอง อ.พรานกระต่าย จ.กำแพงเพชร
5. หมู่ 1 หมู่ 4 ต.ห้วยยั้ง อ.พรานกระต่าย จ.กำแพงเพชร

#### โครงการส่งน้ำและบำรุงรักษาวังบัว (จำนวน 5 จุด) ได้แก่

1. พื้นที่หมู่บ้านทุ่งทราย หมู่ 1,10 ,13 ต.ทุ่งทราย อ.ทองวัฒนา จ.กำแพงเพชร พื้นที่การเกษตร 4,000 ไร่
2. พื้นที่หมู่ 2, 5, 9 ต.ถาวร อ.ทรายทองวัฒนา จ.กำแพงเพชร พื้นที่การเกษตร 1,500 ไร่
3. พื้นที่หมู่ 1, 13, 19 ตำบลทุ่งใหญ่ อำเภอโพธิ์ประทับช้าง จ.พิจิตร พื้นที่การเกษตร 2,000 ไร่
4. พื้นที่หมู่ 1, 3, 9 ต.ดงเสือเหลือง อ.โพธิ์ประทับช้าง จ.พิจิตร พื้นที่การเกษตร 1,300 ไร่
5. พื้นที่ ต.หนองโสน ต.เนินปอ ต.รังนก อ.สามง่าม จ.พิจิตร พื้นที่การเกษตร 3,000 ไร่

**แนวโน้มและการคาดการณ์** ปัจจุบันปริมาณน้ำมีแนวโน้มลดลง

#### **การให้ความช่วยเหลือและการบริหารจัดการน้ำในพื้นที่**

โครงการชลประทานกำแพงเพชร เตรียมพร้อมเครื่องจักรเครื่องมือ พร้อมให้ความช่วยเหลือในพื้นที่ที่ได้รับผลกระทบอย่างทั่วถึง และติดตามสถานการณ์น้ำที่สถานีวัดน้ำท่าในแม่น้ำปิงและลำน้ำสำคัญ และบริหารจัดการน้ำในอ่างเก็บน้ำขนาดกลางให้อยู่ในระดับควบคุม

#### 4. จังหวัดเลย

**จุดที่ 1** เกิดฝนตกหนักในพื้นที่ทั่วทั้งอำเภอด่านซ้ายเมื่อวันที่ 8-10 ก.ย.2564 ส่งผลทำให้เกิดน้ำป่าไหลหลากในลำน้ำหมัน ไหลผ่านเขตชุมชนด่านซ้ายและพื้นที่ทำการเกษตรที่อยู่ 2 ฝั่งลำน้ำ ซึ่งมีลักษณะภูมิประเทศเป็นพื้นที่ลุ่มต่ำ ก่อนที่ลำน้ำหมันจะไหลลงสู่ลำน้ำเหือง ทำให้เกิดน้ำท่วมขังในพื้นที่ ได้แก่ บ้านนาพุ่ม บ้านหนามแพ่ง บ้านนาน้ำท่วม บ้านนาหอ บ้านนาเวียง อำเภอด่านซ้าย จังหวัดเลย

**จุดที่ 2** ตามประกาศกรมอุตุนิยมวิทยา ฉบับที่ 1 (125/2564) ลงวันที่ 9 กันยายน 2564 เรื่อง พายุโซนร้อน "โกนเซิน" จะทำให้มีปริมาณน้ำฝนมากขึ้นในจังหวัดเลย วันที่ 15 ก.ย.64 เวลา 08.00 น. ในพื้นที่อำเภอวังสะพุง

**จุดที่ 3** วันที่ 11-16 กันยายน 2564 เกิดฝนตกหนักทั่วทั้งบริเวณ อำเภอเมืองเลยและพื้นที่อำเภอรอบๆ ทำให้ระดับน้ำในแม่น้ำเลยเพิ่มสูงขึ้นอย่างต่อเนื่อง ทำให้เกิดน้ำท่วมในพื้นที่ลุ่มต่ำ ในตัวอำเภอเมืองเลย ได้แก่ เทศบาลเมืองเลย บ้านนาบอน บ้านก้างปลา ชุมชนเกาะไต่ตาย(ตลาดเช้าเมืองเลย) สนามกีฬากลาง วัดทับมิ่งขวัญ

**จุดที่ 4** คืบวันที่ 16-17 กันยายน 2564 เวลา 22.00 น.เกิดฝนตกหนักทั่วทั้งบริเวณ อำเภอเมืองเลยและพื้นที่อำเภอรอบๆ ทำให้ระดับน้ำในลำห้วยน้ำหมานตอนบนเพิ่มขึ้นอย่างรวดเร็ว เกิดน้ำป่าไหลหลากเข้าท่วม บ้านกกทอง หมู่ 4 ต.กกทอง อ.เมือง จ.เลย บ้านเรือนและทรัพย์สินของราษฎรได้รับความเสียหาย จำนวน 50 ครัวเรือน และส่งผลต่อระดับน้ำในอ่างเก็บน้ำห้วยน้ำหมานเพิ่มขึ้น ล้นสันสปิวเวย์ 0.62 เมตร จากนั้น เวลา 07.00 น.วันที่ 17 ก.ย.64 ทำให้เกิดน้ำท่วมฉับพลันในพื้นที่ด้านท้ายอ่างเก็บน้ำฯ บริเวณบ้านโป่งเปี้ยว บ้านห้วยหลวงไซ พื้นที่การเกษตรได้รับความเสียหาย ประมาณ 1,000 ไร่

#### สถานการณ์ปัจจุบัน

**จุดที่ 1 อำเภอด่านซ้าย** จังหวัดเลยสถานการณ์ ปัจจุบันระดับน้ำในลำน้ำหมันภายในตัวอำเภอด่านซ้ายลดระดับลงประมาณ 1.00-2.00 ม. ภาพโดยรวมน้ำอยู่ในลำน้ำและใกล้กลับเข้าสู่สภาวะปกติแล้ว ช่วงปลายน้ำ (บ้านปากหมัน) ก่อนไหลลงน้ำเหือง ระดับน้ำลดลง 1.60 ม. และยังคงเดินเครื่องผลักดันน้ำอย่างต่อเนื่อง ปัจจุบันยังมีฝนตกเป็นช่วงๆ

**จุดที่ 2** 1) บนทางหลวงหมายเลข 201 ตอนโนนสว่าง - ปากปวน ระหว่าง กม.329+725 - กม. 329+950 ด้านซ้ายทาง ชั้นทาง ชั้นที่ 1 สีช่องจราจร บ้านป่าเป่า ต.ปากปวน จ.เลย ปริมาณลดลงสามารถสัญจรได้ปกติ

2) บริเวณหน้าสามแยกยังมีน้ำท่วมขัง รอการระบาย รถใหญ่สามารถสัญจรได้ 3) ปภ. ได้ตั้งเครื่องสูบน้ำเพื่อระบายน้ำออกไปยังแม่น้ำเลย ทำให้น้ำที่ท่วมขังบริเวณหน้าศาลเจ้าวังสะพุงระดับน้ำลดลงเหลือประมาณ 5 ซม. และน้ำท่วมขังบริเวณชุมชนบ้านนาอึ่เลิกระดับน้ำลดลงเหลือประมาณ 5 ซม.

**จุดที่ 3** ปัจจุบันระดับน้ำในแม่น้ำเลยยังคงเพิ่มขึ้นต่อเนื่อง ชั่วโมงละ 1 เซนติเมตร

**จุดที่ 4** สถานการณ์ปัจจุบันระดับน้ำในลำห้วยน้ำหมาน ช่วง(บ้านกกทอง) ลดลงอย่างต่อเนื่อง ขณะนี้มวลน้ำกำลังไหลเข้าท่วมพื้นที่การเกษตร บ้านโป่งเปี้ยวและบ้านห้วยหลวงไซ ต.น้ำหมาน อ.เมือง จ.เลย

#### แนวโน้มและการคาดการณ์

จุดที่ 1 ระดับน้ำในลำน้ำหมันลดระดับน้ำลดลงอย่างต่อเนื่อง และน้ำที่ท่วมพื้นที่การเกษตรค่อย ๆ ไหลลงรวมกันในลำน้ำอย่างช้าๆ คาดว่าภายใน 2-3 วันนี้จะกลับเข้าสู่สภาวะปกติ หากยังไม่มีฝนตกในพื้นที่

จุดที่ 2 ขนาดนี้ฝนหยุดตกแล้ว คาดว่าน้ำจะลดลงเรื่อย ๆ

จุดที่ 3 แนวโน้มคาดการณ์ว่าระดับน้ำเริ่มลดลงเรื่อย ๆ หากไม่มีฝนตกลงมา

จุดที่ 4 แนวโน้มคาดการณ์ว่าระดับน้ำจะลดลงต่อเนื่องอย่างช้าๆ หากไม่มีฝนตก

## การให้ความช่วยเหลือและการบริหารจัดการน้ำในพื้นที่

โครงการชลประทานเลย ติดตั้งเครื่องผลักดันน้ำในลำน้ำหมัน 10 เครื่อง แบ่งเป็นบ้านนาหอ 4 เครื่อง บ้านกกแหนเก่า 2 เครื่อง และบ้านปากหมัน 4 เครื่อง พร้อมทั้งประสานงานกับผู้นำชุมชน องค์กรปกครองส่วนท้องถิ่น และกรมป้องกันและบรรเทาสาธารณภัย (ปภ.) เพื่อให้การช่วยเหลือและติดตามสถานการณ์อย่างใกล้ชิด

### 5. จังหวัดขอนแก่น

เนื่องจากร่องมรสุมพาดผ่านภาคกลางและตะวันออกเฉียงเหนือ เข้าสู่่อมความกดอากาศต่ำบริเวณภาคตะวันออกเฉียงเหนือตอนล่าง ประกอบกับอิทธิพลพายุโซนร้อนโกนเซิน (CONSON) ทำให้มีฝนตกเล็กน้อยถึงหนักในพื้นที่ โครงการส่งน้ำและบำรุงรักษาพรม-เชิญ ตั้งแต่วันที่ 8 ก.ย.64 ทำให้มีน้ำหลากจากเทือกเขาในพื้นที่ อ.ภูผาม่าน เข้าท่วมในพื้นที่ลุ่มต่ำ

#### โครงการส่งน้ำและบำรุงรักษาพรม-เชิญ

**สถานการณ์ปัจจุบัน** มีพื้นที่น้ำท่วม 1 อำเภอ ได้แก่ อ.ชุมแพ จำนวน 2 จุด ดังนี้

1. บ้านสนามบิน ตำบลโนนสะอาด อำเภอชุมแพ จังหวัดขอนแก่นมี ระดับน้ำท่วม 0.50 เมตร รวมพื้นที่ผลกระทบอุทกภัย จำนวน 50 ไร่ น้ำไม่ท่วมยอดข้าว ไม่มีผลกระทบการเกษตร
2. บ้านท่าเตื่อ ตำบลไชยสอ อำเภอชุมแพ จังหวัดขอนแก่น ระดับน้ำท่วม 0.80 เมตรรวมพื้นที่ผลกระทบอุทกภัย จำนวน 300 ไร่ น้ำไม่ท่วมยอดข้าว ไม่มีผลกระทบการเกษตร

**แนวโน้มและการคาดการณ์** ปัจจุบันสถานการณ์น้ำในลำน้ำมีระดับลดลงอย่างต่อเนื่อง คาดว่าจะกลับเข้าสู่ภาวะปกติในวันที่ 23 ก.ย.64 หากไม่มีฝนในพื้นที่เพิ่มเติม

#### การให้ความช่วยเหลือและการบริหารจัดการน้ำในพื้นที่

โครงการส่งน้ำและบำรุงรักษาพรม-เชิญ มอบหมายเจ้าหน้าที่ เฝ้าระวังในพื้นที่อย่างใกล้ชิด มีการแจ้งเตือนการระบายน้ำในพื้นที่ และได้เปิดบานผันน้ำ เพื่อเพิ่มการระบายน้ำจาก ปตร.น้ำเชิญ และ ปตร.หนองเรือ จะทำให้ระดับน้ำลดลงในอีก 3 วันข้างหน้า หากไม่มีฝนในพื้นที่เพิ่มเติม

### 6. จังหวัดชัยภูมิ

สาเหตุ เนื่องจากเนื่องจากร่องมรสุมพาดผ่านภาคกลางและภาคตะวันออกเฉียงเหนือ เข้าสู่่อมความกดอากาศต่ำบริเวณภาคตะวันออกเฉียงเหนือตอนล่าง ประกอบกับอิทธิพลพายุโซนร้อนโกนเซิน (CONSON) ทำให้มีน้ำหลากเข้าท่วมในพื้นที่ลุ่มต่ำ

#### โครงการส่งน้ำและบำรุงรักษาพรม-เชิญ

**สถานการณ์ปัจจุบัน** มีพื้นที่ได้รับผลกระทบ 1 อำเภอ คือ อ.ภูเขียว โดยได้รับผลกระทบ 2 แห่ง ดังนี้

1. บริเวณอาคารอัดน้ำด้านท้ายคลองส่งน้ำสายใหญ่ฝั่งขวา กม. 23+007 บ้านโนนเจดีย์งาม ต.โคกสะอาด อ.ภูเขียว ระดับน้ำท่วม 0.45 เมตรรวม พื้นที่ผลกระทบอุทกภัย จำนวน 70 ไร่ ไม่มีผลกระทบการเกษตร
2. บ้านกุดแดงจนถึงบ้านหนองไร่ไก่อ ต.โคกสะอาด อ.ภูเขียว จ.ชัยภูมิ ปัจจุบันมีน้ำท่วมในพื้นที่ประมาณ 500 ไร่ ระดับน้ำ 0.70 ม.
3. หมู่ 1,4,15,16 ต.บ้านแก้ง อ.ภูเขียว จังหวัดชัยภูมิ มีระดับน้ำท่วม 0.45-0.75 เมตร รวมพื้นที่ผลกระทบอุทกภัย จำนวน 800 ไร่ ไม่มีผลกระทบการเกษตร

**แนวโน้มและการคาดการณ์** ปัจจุบันสถานการณ์น้ำในลำน้ำมีระดับลดลง คาดว่าจะกลับเข้าสู่ภาวะปกติในวันที่ 23 ก.ย.64 หากไม่มีฝนในพื้นที่เพิ่มเติม

### การให้ความช่วยเหลือและการบริหารจัดการน้ำในพื้นที่

โครงการส่งน้ำและบำรุงรักษาพรม-เชิญ มอบหมายเจ้าหน้าที่ เฝ้าระวังในพื้นที่อย่างใกล้ชิด มีการแจ้งเตือนการระบายน้ำในพื้นที่ และได้เปิดบานพันน้ำ เพื่อเพิ่มการระบายน้ำจาก ปตร.น้ำเชิญ และ ปตร.หนองเรือ จะทำให้ระดับน้ำลดลงในอีก 3 วันข้างหน้า หากไม่มีฝนในพื้นที่เพิ่มเติม

### โครงการชลประทานชัยภูมิ

**สถานการณ์ปัจจุบัน** มีพื้นที่น้ำท่วมขัง จำนวน 5 อำเภอ 13 ตำบล 24 หมู่บ้าน

#### อำเภอหนองบัวระเหว

1) บ้านห้วยทับนาย หมู่ที่ 8 ตำบลโคกสะอาด น้ำจากอ่างเก็บน้ำโปร่งขุนเพชรเอ่อล้นไหลท่วมถนนที่ใช้สัญจรเข้า-ออกหมู่บ้าน ปัจจุบันระดับน้ำลดลง ทำให้ราษฎรได้รับผลกระทบไม่สามารถสัญจรเข้า-ออกได้ จำนวน 23 ครัวเรือน

2) บ้านหนองตานา หมู่ที่ 3 ตำบลโสกปลาดุก น้ำจากลำห้วยระเหวได้เอ่อล้นท่วมพื้นที่ทำการเกษตร และน้ำกัดเซาะถนนที่ใช้สัญจรเกิดการชำรุดเสียหาย เป็นเหตุให้ราษฎรไม่สามารถสัญจรผ่านไป-มาได้

3) บ้านห้วยยางดี หมู่ที่ 5 ตำบลห้วยแย้ เกิดฝนตกหนักน้ำพัดกัดเซาะถนนทางเข้าพื้นที่การเกษตรได้รับความเสียหาย เป็นเหตุให้ราษฎรไม่สามารถสัญจรผ่านไป-มาได้ อำเภอและองค์กรปกครองส่วนท้องถิ่น อยู่ระหว่างสำรวจความเสียหายเพื่อให้ความช่วยเหลือ

#### อำเภอจัตุรัส

1) บ้านน้อยเกตุจำปา หมู่ที่ 8 ตำบลหนองบัวใหญ่ น้ำจากลำห้วยทรายและลำคันฉู ได้ไหลเอ่อท่วมถนนในหมู่บ้าน เป็นเหตุให้ราษฎรสัญจรผ่านไป-มาไม่สะดวก ปัจจุบันระดับน้ำทรงตัว

2) บ้านหนองไผ่งาม หมู่ที่ 16 ตำบลละหาน น้ำจากแก้มลิงบึงละหานได้เอ่อล้นไหลเอ่อท่วมพื้นที่การเกษตร และบ้านเรือนราษฎรได้รับผลกระทบ ปัจจุบันระดับน้ำทรงตัว

3) บ้านละหาน หมู่ที่ 2 ตำบลละหาน น้ำจากแก้มลิงบึงละหานได้ไหลเอ่อท่วมบ้านเรือนราษฎรได้รับผลกระทบ ปัจจุบันระดับน้ำสูงประมาณ 0.20 เมตร

4) บ้านละหาน หมู่ที่ 17 ตำบลละหาน น้ำจากแก้มลิงบึงละหานได้เอ่อล้นไหลเข้าท่วมบ้านเรือนราษฎรได้รับผลกระทบ ปัจจุบันระดับน้ำสูงประมาณ 0.20 เมตร

5) บ้านส้มป่อย หมู่ที่ 1 ตำบลส้มป่อย มวลน้ำจากลำห้วยส้มป่อยสมทบกับมวลน้ำฝายยางบุตามีได้ไหลเอ่อท่วมบ้านเรือนราษฎรได้รับผลกระทบ

6) บ้านบุตามี หมู่ที่ 7 ตำบลส้มป่อย น้ำจากอ่างเก็บน้ำท่าเกวียนได้ไหลเอ่อท่วมถนน และพื้นที่การเกษตรยังไม่ได้รับรายงานข้อมูลความเสียหาย

#### อำเภอเมืองชัยภูมิ

1) บ้านเสี้ยวน้อย หมู่ที่ 8 ตำบลบ้านค่าย มวลน้ำจากแม่น้ำชีได้ไหลเข้าท่วมบ้านเรือนราษฎรได้รับผลกระทบ จำนวน 50 หลังคาเรือน ปัจจุบันมีแนวโน้มลดลง น้ำท่วมขังบางส่วน

2) วังก้านเหลือง หมู่ที่ 2 ตำบลบ้านค่าย น้ำจากแม่น้ำชีไหลเอ่อล้นท่วมถนน ปัจจุบันระดับน้ำสูงประมาณ 0.15 เมตร

3) บ้านปึกคองคา หมู่ที่ 6 ตำบลหนองนาแซง น้ำจากแม่น้ำชีไหลเอ่อล้นท่วมถนน ปัจจุบันระดับน้ำสูงประมาณ 0.20 เมตร สามารถสัญจรผ่านไป-มาได้ตามปกติ และท่วมพื้นที่การเกษตรยังไม่ได้รับผลกระทบ

4) บ้านโนนสมบูรณ์ หมู่ที่ 4 ตำบลหนองนาแซง น้ำในลำห้วยกุดละลมและลำห้วยหลัว เอ่อท่วมถนนทางเข้าพื้นที่ทางการเกษตร ระดับน้ำสูงประมาณ 0.50 เมตร และพื้นที่การเกษตรยังไม่ได้รับผลกระทบ

5) บ้านโนนสมบูรณ์ หมู่ที่ 12 ตำบลหนองนาแซง น้ำในลำห้วยกุดละลมและลำห้วยหลัว เอ่อท่วมถนนทางเข้าพื้นที่ทางการเกษตร ระดับน้ำสูงประมาณ 0.50 เมตร สามารถสัญจรผ่านไป-มาได้ตามปกติ และพื้นที่การเกษตรยังไม่ได้รับผลกระทบ

6) บ้านบุงคล้า หมู่ที่ 3 ตำบลบุงคล้า น้ำจากลำห้วยกุดแหลม เอ่อท่วมถนนทางเข้าพื้นที่ทางการเกษตร สามารถสัญจรผ่านไป-มาได้ตามปกติ และพื้นที่การเกษตรยังไม่ได้รับผลกระทบ

7) บ้านโนนม่วง หมู่ที่ 7 ตำบลโพหนอง น้ำจากลำห้วยดินแดงและลำห้วยประทาวได้เอ่อท่วมถนนทางเข้าพื้นที่ทางการเกษตร สามารถสัญจรผ่านไป-มาได้ตามปกติ และพื้นที่การเกษตรยังไม่ได้รับผลกระทบ

#### อำเภอเนินสง่า

1) บ้านไร่ลำชี หมู่ที่ 3 ตำบลกะฮาด น้ำจากแม่น้ำชีน้ำไหลล้นตลิ่งเข้าท่วมพื้นที่การเกษตรประมาณ 1,000 ไร่ ปัจจุบันระดับน้ำทรงตัว

2) บ้านท่าหว้า หมู่ที่ 8 ตำบลกะฮาด น้ำจากแม่น้ำชีไหลล้นตลิ่งเข้าท่วมพื้นที่การเกษตรประมาณ 1,100 ไร่

3) บ้านท่าพุทรา หมู่ที่ 2 ตำบลกะฮาด น้ำจากแม่น้ำชีไหลล้นตลิ่งเข้าท่วมพื้นที่การเกษตรประมาณ 300 ไร่

#### อำเภอบ้านเขว้า

1) บ้านห้วย หมู่ที่ 8 ตำบลตลาดแร้ง น้ำจากแม่น้ำชีได้ไหลเอ่อท่วมถนนในหมู่บ้าน เป็นเหตุให้มีน้ำท่วมขังในพื้นที่ลุ่มลำชี ราษฎรสามารถสัญจรผ่านไป-มาได้ตามปกติ ปัจจุบันระดับน้ำทรงตัว

2) บ้านห้วยเหนือ หมู่ที่ 18 ตำบลตลาดแร้ง น้ำจากแม่น้ำชีได้ไหลเอ่อท่วมถนนในหมู่บ้าน เป็นเหตุให้มีน้ำท่วมขังในพื้นที่ลุ่มลำชี ราษฎรสามารถสัญจรผ่านไป-มาได้ตามปกติ

3) บ้านวังกุ่ม หมู่ที่ 5 ตำบลลุ่มลำชี น้ำจากลำน้ำชีไหลเอ่อท่วมถนนในหมู่บ้าน ระดับน้ำสูงประมาณ 0.05–0.10 เมตร ยานพาหนะสัญจรได้ตามปกติ บ้านเรือนราษฎรไม่ได้รับผลกระทบ

4) บ้านหางเรียง หมู่ที่ 8 ตำบลลุ่มลำชี น้ำจากลำน้ำชีไหลเอ่อท่วมถนนในหมู่บ้าน ระดับน้ำสูงประมาณ 0.05–0.10 เมตร ยานพาหนะสัญจรได้ตามปกติ บ้านเรือนราษฎรไม่ได้รับผลกระทบ

5) บ้านท่าแก้ว หมู่ที่ 9 ตำบลลุ่มลำชี น้ำจากลำน้ำชีไหลเอ่อท่วมถนนในหมู่บ้าน ระดับน้ำสูงประมาณ 0.05–0.10 เมตร ยานพาหนะสัญจรได้ตามปกติ บ้านเรือนราษฎรไม่ได้รับผลกระทบ

**แนวโน้มและการคาดการณ์** คาดว่าถ้าไม่มีฝนตกในพื้นที่ ระดับน้ำมีแนวโน้มทรงตัว

#### การให้ความช่วยเหลือและการบริหารจัดการน้ำในพื้นที่

โครงการชลประทานชัยภูมิ ทำหนังสือแจ้งเตือนผ่านสำนักงานป้องกันและบรรเทาสาธารณภัยจังหวัดชัยภูมิ ให้ประชาสัมพันธ์แจ้งเตือนราษฎร ที่อยู่บริเวณสองฝั่งลำน้ำชี ได้แก่ อำเภอบ้านเขว้า อำเภอจัตุรัส อำเภอเมืองชัยภูมิ และอำเภอเนินสง่า ให้เฝ้าระวังสถานการณ์น้ำอย่างใกล้ชิด และมอบหมายให้เจ้าหน้าที่เฝ้าระวังติดตามสถานการณ์น้ำตลอด 24 ชั่วโมง



## โครงการส่งน้ำและบำรุงรักษาชีบน

**สถานการณ์ปัจจุบัน** จากปริมาณฝนตกหนักในพื้นที่ ทำให้ปริมาณน้ำในแม่น้ำชีเพิ่มขึ้นอย่างรวดเร็ว บางจุดของแม่น้ำในพื้นที่เขต อ.หนองบัวระเหว อ.บ้านเขว้า อ.จัตุรัส ระดับน้ำได้เพิ่มขึ้นเกือบถึงขอบตลิ่ง สถานี E.5 บ.โนนเปือย อ.บ้านเขว้า จ.ชัยภูมิ และสูงกว่าตลิ่งในช่วง สถานี E.23 อ.เมือง จ.ชัยภูมิ

**แนวโน้มและการคาดการณ์** ปัจจุบันระดับน้ำมีแนวโน้มทรงตัว ติดตามเฝ้าระวังสถานการณ์น้ำอย่างใกล้ชิด

### การให้ความช่วยเหลือและการบริหารจัดการน้ำในพื้นที่

โครงการส่งน้ำและบำรุงรักษาชีบน ประกาศเตือนราษฎรที่อยู่ในพื้นที่เสี่ยงภัยในเขต อ.บ้านเขว้า อ.จัตุรัส จ.ชัยภูมิ ให้ทราบถึงสถานการณ์น้ำ และได้ประสานส่วนเครื่องจักรกล สำนักงานชลประทานที่ 6 จัดเตรียมเครื่องจักร-เครื่องมือ

## 7. จังหวัดนครราชสีมา

### ลุ่มน้ำลำเชียงไกร

เนื่องด้วย สถานการณ์ปัจจุบัน พื้นที่ลุ่มน้ำลำเชียงไกร ซึ่งครอบคลุมเขตพื้นที่อำเภอด่านขุนทด อำเภอพระทองคำ อำเภอโนนไทยและอำเภอโนนสูง ได้รับอิทธิพลจากร่องมรสุมพาดผ่าน ตั้งแต่วันที่ 26 สิงหาคม 2564 ถึงวันที่ 15 กันยายน 2564 มีฝนตกอย่างต่อเนื่อง ทำให้เกิดน้ำท่าในพื้นที่ลุ่มน้ำปริมาณมาก ไหลลงอ่างเก็บน้ำเพิ่มขึ้นอย่างรวดเร็ว

### สถานการณ์ปัจจุบัน

1. อ่างเก็บน้ำลำเชียงไกร (ตอนบน) อำเภอด่านขุนทด จังหวัดนครราชสีมา ปัจจุบันมีปริมาณน้ำในอ่างฯ 8.56 ล้านลูกบาศก์เมตร (101.90%) ระดับน้ำลดลงจากเมื่อวาน ปริมาณน้ำไหลลงอ่างฯ 0.425 ล้านลูกบาศก์เมตร ระบายน้ำลงลำน้ำเดิมและทางระบายน้ำสิ้นรวม 5.649 ลูกบาศก์เมตรต่อวินาที พื้นที่ลุ่มต่ำด้านท้ายอ่างฯ ที่ได้รับผลกระทบจากน้ำท่า (Side Flow) ในพื้นที่ ได้แก่ หมู่ที่ 3 ตำบลสระจรจะเข้ อำเภอด่านขุนทด

2. อ่างเก็บน้ำลำเชียงไกร (ตอนล่าง) อำเภอโนนไทย จังหวัดนครราชสีมา ปัจจุบันมีปริมาณน้ำในอ่างฯ 32.52 ล้านลูกบาศก์เมตร (129.55%) ระดับน้ำเพิ่มขึ้น 0.08 เมตร ปริมาณน้ำไหลลงอ่างฯ 4.438 ล้านลูกบาศก์เมตร ระบายน้ำ 40.980 ลูกบาศก์เมตรต่อวินาที พื้นที่ลุ่มต่ำด้านท้ายอ่างฯ ที่ได้รับผลกระทบ ได้แก่ หมู่ที่ 8 ตำบลจันอัด ชุมชนสวนผักเทศบาลตำบลโนนสูง อำเภอโนนสูง และหมู่ที่ 2,4,5,7,9 ตำบลหนองบัวละคร อำเภอด่านขุนทด (ซึ่งเป็นพื้นที่เหนืออ่างฯ)

**แนวโน้มและการคาดการณ์** หากไม่มีฝนตกเพิ่มเติม ปริมาณน้ำท่าไหลลงอ่างเก็บน้ำจะลดลง และพื้นที่ท้ายอ่างฯ ที่ได้รับผลกระทบก็จะเข้าสู่ภาวะปกติภายใน 7-14 วัน

ปัจจุบันปริมาณน้ำในอ่างเก็บน้ำลำเชียงไกร (ตอนล่าง) มีปริมาณน้ำในอ่างฯ 130% ของความจุ และมีแนวโน้มจากน้ำที่มาจากลำห้วยสามบาท และลำเชียงไกรตอนบน เพิ่มมากขึ้น จึงได้เพิ่มอัตราการระบายน้ำด้วยวิธีการต่างๆ เช่น คลองระบายน้ำชั่วคราว เครื่องสูบน้ำ และ กาลักน้ำ ทำให้อัตราการระบายน้ำในลำเชียงไกร ตอนล่าง ตั้งแต่ท้ายอ่างฯ ลงไป เมื่อรวมกับน้ำที่มาจากวังกะทะ (ยังไม่มีอาคาร ชลประทานควบคุม) และบึงพุดซา จะมีปริมาณน้ำและระดับเพิ่มขึ้น โครงการชลประทานนครราชสีมา และโครงการส่งน้ำและบำรุงรักษาลำตะคอง พยายามควบคุมให้ปริมาณและระดับน้ำอยู่ในความสามารถที่ลำน้ำจะรับได้ แต่มีบางช่วงที่ลำน้ำแคบ ต้นเขิน รวมทั้งพื้นที่ลุ่มต่ำ อาจจะทำให้เกิดผลกระทบได้

### การให้ความช่วยเหลือและการบริหารจัดการน้ำในพื้นที่

โครงการชลประทาน ติดตั้งเครื่องผลักดันน้ำในลำเชียงไกร จำนวน 2 แห่ง รวม 6 เครื่อง จุดที่ 1 บ้านโนนหัวนา ตำบลก่าปัง อำเภอนิคมไทย จำนวน 4 เครื่อง จุดที่ 2 ชุมชนบ้านบัว ตำบลโนนสูง อำเภอนิคมสูง จำนวน 2 เครื่อง ติดตั้งกัลก้นน้ำเพื่อเพิ่มอัตราการระบายน้ำออกจากอ่างเก็บน้ำลำเชียงไกร ตอนล่าง (วันที่ 13 ก.ย.64) ติดตั้งเครื่องผลักดันน้ำในลำเชียงไกร เพิ่มเติม จุดที่ 3 จำนวน 6 เครื่อง ที่สะพานบ้านส้ม ตำบลดอนชมพู อำเภอนิคมสูง (วันที่ 15 ก.ย.64) พร้อมทั้งบริหารจัดการน้ำให้อยู่ในเกณฑ์กำหนด Upper Rule Curve การระบายน้ำ (พร่องน้ำจากอ่างฯ) เพื่อไม่ให้เกิดผลกระทบกับพื้นที่ท้ายอ่างฯ ติดตามพยากรณ์อากาศของกรมอุตุนิยมวิทยาอย่างใกล้ชิด

#### ลุ่มน้ำมูล

สาเหตุ อธิธิพลจากร่องมรสุมพาดผ่าน ตั้งแต่วันที่ 26 ส.ค.64 -15 ก.ย.64 เกิดฝนตกอย่างต่อเนื่อง ทำให้อุณหภูมิในน้ำเพิ่มสูงขึ้น

**สถานการณ์ปัจจุบัน** พื้นที่น้ำท่วมบริเวณ ต.กระโทก อ.โชคชัย พื้นที่นาข้าวเสียหาย 180 ไร่ และมวลน้ำไหลเข้าท่วมพื้นที่ลุ่มต่ำริมตลิ่งลำมูลทั้งสองฝั่งจากจุดบรรจบลำพระเพลิง หลากเข้าท่วมพื้นที่ท้ายสถานี M.173 กม.65+573 ต.ท่าเยี่ยม อ.โชคชัย พื้นที่นาข้าวเสียหาย 250 ไร่ รวม 2 ตำบล พื้นที่นาข้าวเสียหาย 430 ไร่ ปัจจุบันไม่มีผลกระทบต่อบ้านเรือนและชุมชน

**แนวโน้มและการคาดการณ์** ปัจจุบันระดับน้ำมีแนวโน้มเพิ่มสูงขึ้น ติดตามเฝ้าระวังสถานการณ์น้ำอย่างใกล้ชิด

### การให้ความช่วยเหลือและการบริหารจัดการน้ำในพื้นที่

โครงการส่งน้ำและบำรุงรักษามูลบน ติดตามและวิเคราะห์สถานการณ์น้ำ บริหารจัดการน้ำให้อยู่ในเกณฑ์กำหนด Upper Rule Curve การระบายน้ำ (พร่องน้ำจากอ่างฯ) เพื่อไม่ให้เกิดผลกระทบกับพื้นที่ท้ายอ่างฯ ติดตามพยากรณ์อากาศของกรมอุตุนิยมวิทยาอย่างใกล้ชิดทำการยุบฝายยาง 3 แห่ง เปิดประตู ประตูบ้านไร่ 4 บาน พร้อมขอสนับสนุนติดตั้งเครื่องช่วยผลักดันน้ำบริเวณสะพานท้าย ประตูบ้านไร่ จำนวน 4 เครื่อง เพื่อเร่งระบายน้ำในลำมูล

## 8. จังหวัดสระแก้ว

สาเหตุ จากอิทธิพลจากร่องมรสุม ทำให้เกิดฝนตกอย่างต่อเนื่อง ในพื้นที่จังหวัดสระแก้ว

#### สถานการณ์ปัจจุบัน

**จุดที่ 1** ปริมาณน้ำในคลองน้ำใสมีปริมาณสูงล้นตลิ่งไหลหลาก บ้านโนนสาวเอ้ หมู่ที่ 2 บ้านโนนพัฒนา หมู่ที่ 13 ตำบลผ่านศึก กองกำลังทหารพราน ที่ 12 มวลน้ำกำลังไหลมายัง บ้านแสนสุข หมู่ 7 ตำบลคลองน้ำใส ปภ. ได้แจ้งเตือนราษฎร ในพื้นที่เตรียมพร้อมและเก็บของแล้ว

**จุดที่ 2** บ้านท่าข้าม หมู่ที่ 1 บ้านวังมน หมู่ที่ 3 บ้านใหม่โคกสะแบง หมู่ที่ 5 บ้านโคกสะแบง หมู่ที่ 4 ตำบลท่าข้าม ปริมาณน้ำเริ่มล้นตลิ่งจากคลองพรมโหด เข้าบ้านเรือนราษฎร กำลังพล จาก ร.12 พัน 3 และกำลังพลทหารพรานที่ 12 เข้าช่วยเหลือ ประชาชนแล้ว

**แนวโน้มและการคาดการณ์** ปริมาณน้ำมีแนวโน้มเพิ่มขึ้นถ้าไม่มีฝนตกมาเพิ่มเติม 2-3 วัน ปริมาณน้ำจะเข้าสู่สภาวะปกติ

### การให้ความช่วยเหลือและการบริหารจัดการน้ำในพื้นที่

โครงการชลประทานสระแก้ว มอบหมายให้ฝ่ายส่งน้ำและบำรุงรักษาที่ 2 ออกไปประสานกับผู้นำชุมชน เพื่อให้ข้อมูลน้ำที่ไหลเข้าสู่พื้นที่ จะติดตามสถานการณ์น้ำและการคาดการณ์ของกรมอุตุนิยมวิทยาอย่างใกล้ชิดต่อไป

## 9. จังหวัดสมุทรปราการ

**สาเหตุ** เกิดฝนตกหนักที่อำเภอบางพลี 86.8 มม. และอำเภอเมืองสมุทรปราการ(นิคมอุตสาหกรรมบางปู 58.1 มม. ส่งผลให้มีปริมาณน้ำสะสมในพื้นที่เป็นจำนวนมาก

**สถานการณ์ปัจจุบัน** มีปริมาณน้ำล้นตลิ่งของคลองสำโรง ประมาณ 0.10-0.20 ม. และอำเภอเมืองสมุทรปราการ (นิคมบางปู) มีน้ำท่วมขังผิวการจราจรประมาณ 0.10-0.15 ม. รวมทั้ง และที่ลุ่มต่ำบริเวณรอบๆ นิคมอุตสาหกรรมบางปู

### แนวโน้มและการคาดการณ์

คาดว่าหากไม่มีฝนตกในพื้นที่เพิ่มขึ้น สถานการณ์จะกลับสู่สภาวะปกติ ดังนี้

- น้ำล้นตลิ่งที่คลองสำโรงเข้าสู่สภาวะปกติ ประมาณ 1- 2 วัน
- น้ำท่วมผิวจราจรเข้าสู่สภาวะปกติ ประมาณ 1 วัน
- ที่ลุ่มต่ำบริเวณรอบนิคมอุตสาหกรรมบางปูเข้าสู่สภาวะปกติ ประมาณ 1- 2 วัน

### การให้ความช่วยเหลือและการบริหารจัดการน้ำในพื้นที่

ติดตั้งเครื่องผลักดันน้ำจำนวน 17 เครื่อง เพื่อเร่งอัตราการระบายน้ำให้เพิ่มขึ้นในช่วงเวลาที่เปิดระบายออกสู่ทะเล และดำเนินการเร่งเครื่องสูบน้ำบริเวณสถานสูบน้ำชลหารพิจิตรและสถานีสูบน้ำตามแนวคลองชายทะเลทั้งหมด รวม 9 แห่ง

## 10. จังหวัดชัยนาท

**สาเหตุ** เนื่องจากเกิดฝนตกหนักติดต่อกันหลายวันในพื้นที่ ทำให้น้ำท่วมขังในพื้นที่ลุ่มต่ำเกษตรกรรมไม่สามารถระบายน้ำออกจากพื้นที่ได้ (คบ.บรมธาตุ)

**สถานการณ์ปัจจุบัน** ปัจจุบันมีฝนตกในพื้นที่ลดลง แต่ยังคงมีน้ำท่วมขังในพื้นที่การเกษตร หมู่ที่ 2-7 และ 12 ต.บางซุด หมู่ 2-3 ต.ดอนกำ อ.สรรคบุรี จ.ชัยนาท จำนวน 3,130 ไร่ คงเหลือพื้นที่น้ำท่วมอีก 580 ไร่

**แนวโน้มและการคาดการณ์** ปัจจุบันมีฝนตกในพื้นที่ลดลง ระดับน้ำทรงตัวเนื่องจากยังคงมีฝนตกในพื้นที่ ระดับน้ำลด 20 ซม. ซึ่งหากปริมาณฝนมีแนวโน้มลดลง จะกลับเข้าสู่สภาวะปกติภายใน 1 สัปดาห์

### การให้ความช่วยเหลือและการบริหารจัดการน้ำในพื้นที่

1. ติดตั้งเครื่องสูบน้ำ ขนาด 12 นิ้ว จำนวน 7 เครื่อง (ตั้งแต่วันที่ 4 – ปัจจุบัน)
2. ใช้ระบบชลประทานในการระบายน้ำออกจากพื้นที่

## 11. จังหวัดอ่างทอง

**สาเหตุ** เนื่องจากเกิดฝนตกหนักติดต่อกันหลายวันในพื้นที่ ตั้งแต่วันที่ 1 กันยายน 2564 ทำให้คลองระบายใหญ่สุพรรณ 3 ระบายน้ำไม่ทันทำให้น้ำล้นคันคลองในพื้นที่

**สถานการณ์ปัจจุบัน** สถานการณ์น้ำในคลองระบายใหญ่สุพรรณ 3 มีระดับน้ำสูงเริ่มล้นคันกั้นน้ำบริเวณ หมู่ที่ 6,7 ต.สาวร้องไห้ อ.วิเศษชัยชาญ จ.อ่างทอง มีพื้นที่เกษตร(นาข้าว)ได้รับผลกระทบ ประมาณ 500 ไร่ เกษตรกรได้รับผลกระทบ 133 ครัวเรือน และหมู่ที่1,2 ต.ไผ่วง อ.วิเศษชัยชาญ อ.อ่างทอง มีพื้นที่การเกษตร(นาข้าว) ได้รับผลกระทบ ประมาณ 300 ไร่ เกษตรกรได้รับผลกระทบ 35 ครัวเรือน

**แนวโน้มและการคาดการณ์** ปัจจุบันยังมีฝนตกในพื้นที่ คาดว่าจะกลับเข้าสู่สภาวะปกติภายใน 1 สัปดาห์

### การให้ความช่วยเหลือและการบริหารจัดการน้ำในพื้นที่

กรมชลประทาน ได้นำรถแบ็คโฮเข้ากำจัดวัชพืชที่ขวางทางระบายน้ำ และปั้นคันดินเล็กคันคล

ในจุดที่น้ำล้น



## 12. จังหวัดสุพรรณบุรี

### โครงการส่งน้ำและบำรุงรักษาดอนเจดีย์

สาเหตุ เนื่องจากเกิดฝนตกหนักติดต่อกันหลายวันในพื้นที่ ทำให้น้ำท่วมขังในพื้นที่ลุ่มต่ำ เกษตรกรไม่สามารถระบายน้ำออกจากพื้นที่ได้ (คบ.ดอนเจดีย์)

**สถานการณ์ปัจจุบัน** รวมพื้นที่ได้รับความเดือดร้อน 1,123 ไร่

1. น้ำท่วมพื้นที่ปลูกข้าว หมู่ที่ 4 ต.หนองผักนาก อ.สามชุก จ.สุพรรณบุรี พื้นที่ประมาณ 752 ไร่ ระดับน้ำในแปลงนา 0.60 ม. ไม่มีฝนตกในพื้นที่ระดับน้ำลดลง 0.05 ม. คงเหลือ 0.45 ม.
2. น้ำท่วมพื้นที่ปลูกข้าว หมู่ที่ 10 ต.บ้านสระ อ.สามชุก จ.สุพรรณบุรี พื้นที่ประมาณ 371 ไร่ ระดับน้ำในแปลงนา 0.60 ม. ไม่มีฝนตกในพื้นที่ระดับน้ำลดลง 0.05 ม. คงเหลือ 0.45 ม.

**แนวโน้มและการคาดการณ์** ระดับน้ำในแปลงนาหมู่ที่ 4 ต.หนองผักนาก, หมู่ที่ 10 ต.บ้านสระ อ.สามชุกลดลง ปริมาณน้ำในคลองระบาย 5 ข.สามชุก1 **มีปริมาณน้ำเพิ่มขึ้น**

### **การให้ความช่วยเหลือและการบริหารจัดการน้ำในพื้นที่**

1. ติดตั้งเครื่องสูบน้ำขนาด 8 นิ้ว จำนวน 3 เครื่อง (สูบน้ำตั้งแต่วันที่ 9 กันยายน 64 –ปัจจุบัน)
2. รถแบ็คโฮกำจัดวัชพืชในคลองระบาย 5 ข.สามชุก1 จำนวน 2 คัน เพื่อเร่งการระบายน้ำ ลงคลองระบายใหญ่สามชุก 1 เขตพื้นที่โครงการส่งน้ำและบำรุงรักษาสามชุก

## 13. จังหวัดพระนครศรีอยุธยา

สาเหตุ เนื่องจากการระบายน้ำท้ายเขื่อนเจ้าพระยามีอัตราสูงขึ้นทำให้ปริมาณน้ำไหลเข้าคลองโผงเผง สมทบกับปริมาณน้ำในแม่น้ำน้อยทำให้ปริมาณน้ำยกตัวสูงขึ้นล้นข้างตลิ่งในช่วงที่มีระดับต่ำ

**สถานการณ์ปัจจุบัน** มีน้ำท่วมขังใต้ถุนบ้านที่ยกสูง 6 หมู่บ้าน ดังนี้

1. ม.8 ต.ท่าดินแดง อ.ผักไห่ ท่วมสูงจากพื้นดิน 59 ซม.
2. ม.4 ต.บ้านกระทุ่ม อ.เสนา ท่วมสูงจากพื้นดิน 52 ซม.
3. ม.5 ต.หัวเวียง อ.เสนา น้ำท่วมสูงจากพื้นดิน 143 ซม.
4. ม.2 ต.บ้านกระทุ่ม อ.เสนา ท่วมสูงจากพื้นดิน 110 ซม.
5. ม.4 ต.หัวเวียง อ.เสนา น้ำท่วมสูงจากพื้นดิน 143 ซม.
6. ม.9 ต.หัวเวียง อ.เสนา น้ำท่วมสูงจากพื้นดิน 148 ซม.

**แนวโน้มและการคาดการณ์** ปัจจุบัน ปริมาณน้ำแม่น้ำเจ้าพระยาที่ C.2 จังหวัด.นครสวรรค์ ปัจจุบัน 1,962 ลบ.ม./วิ (เพิ่มขึ้นจากเมื่อวาน) ระบายเข้าฝั่งตะวันตกและตะวันออก 473 ลบ.ม./วิ (ลดลงจากเมื่อวาน 2 ลบ.ม./วิ) ซึ่งจะมีผลต่อระดับน้ำหน้าเขื่อนเจ้าพระยา (วันนี้ 21 ก.ย.64) เขื่อนเจ้าพระยา ระดับน้ำเหนือเขื่อน +16.50 ม.รทก. (เพิ่มขึ้นจากเมื่อวาน) ระบายน้ำเจ้าพระยาที่สถานี C.13 มีปริมาณน้ำไหลผ่าน 1,481 ลบ.ม./วิ (เพิ่มขึ้นจากเมื่อวาน) ซึ่งจะส่งผลให้ระดับน้ำท้ายเขื่อนเจ้าพระยาเพิ่มขึ้นจากปัจจุบัน แต่จะไม่สูงกว่าในรอบที่ผ่านมานี้ ทั้งนี้ กรมชลประทานจะควบคุมปริมาณการระบายน้ำผ่านเขื่อนเจ้าพระยาให้อยู่ในเกณฑ์การบริหารจัดการน้ำเต็มศักยภาพของพื้นที่โดยมิให้มีผลกระทบต่อพื้นที่การเกษตร โดยกรมชลประทานได้ทำการเตรียมรับปริมาณน้ำดังกล่าวแล้ว พร้อมทั้งทำการประชาสัมพันธ์ และประสานงานไปยังพื้นที่รวมทั้งหน่วยงานที่เกี่ยวข้องให้ทราบแล้ว

## การให้ความช่วยเหลือและการบริหารจัดการน้ำในพื้นที่

แจ้งเตือนข่าวสารสถานการณ์น้ำให้ประชาชนรับทราบ และควบคุมการระบายน้ำให้เหมาะสมกับพื้นที่ตามสถานการณ์น้ำ

### โครงการส่งน้ำและบำรุงรักษาบางบาล

สาเหตุ เกิดจากการระบายน้ำท้ายเขื่อนเจ้าพระยา (สถานี C.13) ปริมาณน้ำ 1,350 ลบ.ม./วินาที เวลา 06.00 น. (เพิ่มจากเมื่อวาน 65 ลบ.ม./วินาที)

#### สถานการณ์ปัจจุบัน

- บริเวณแม่น้ำน้อย พื้นที่นอกคันกั้นน้ำ หมู่ที่ 1 ตำบลบ้านแพน อำเภอสนา จังหวัดพระนครศรีอยุธยา ได้รับผลกระทบ จำนวน 14 หลังคาเรือน ระดับน้ำสูงประมาณ 83 เซนติเมตร ระดับน้ำทรงตัว และมีแนวโน้มเพิ่มสูงขึ้น

- บริเวณแม่น้ำน้อย พื้นที่นอกคันกั้นน้ำ หมู่ที่ 3 ตำบลบ้านคลัง อำเภอบางบาล จังหวัดพระนครศรีอยุธยา ได้รับผลกระทบ จำนวน 5 หลังคาเรือน ระดับน้ำสูงประมาณ 10 เซนติเมตร ระดับน้ำทรงตัว และมีแนวโน้มเพิ่มสูงขึ้น

แนวโน้มและการคาดการณ์ เนื่องจากการระบายน้ำท้ายเขื่อนเจ้าพระยา (สถานี C.13) มีปริมาณน้ำเพิ่มขึ้นคาดว่าระดับน้ำในพื้นที่มีแนวโน้มเพิ่มขึ้น 10 – 15 เท่า

## การให้ความช่วยเหลือและการบริหารจัดการน้ำในพื้นที่

โครงการส่งน้ำและบำรุงรักษาบางบาล เตรียมความพร้อมให้เจ้าหน้าที่เฝ้าระวัง ประสานกับหน่วยงานในพื้นที่ แจ้งเตือนและติดตามสถานการณ์น้ำอย่างใกล้ชิด