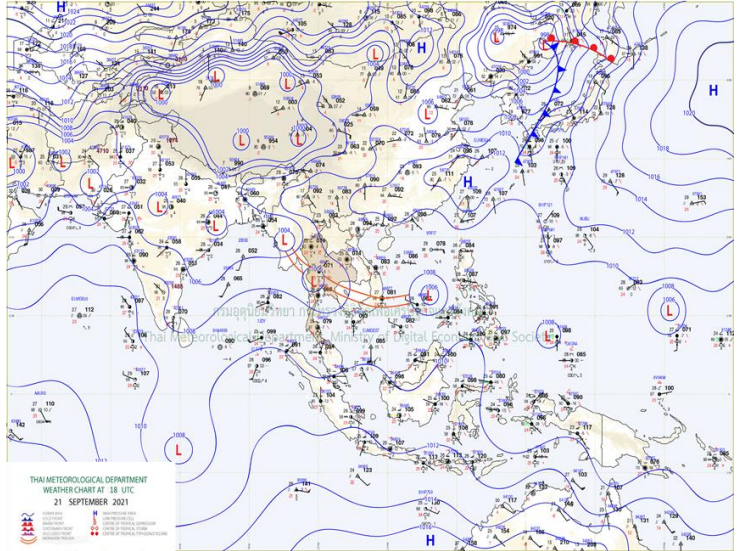
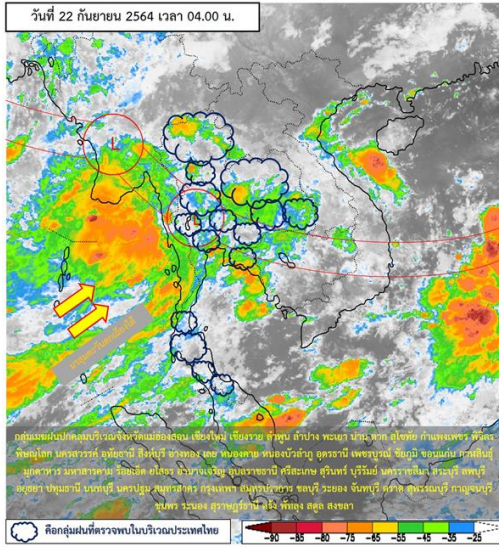


รายงานสรุปศูนย์ปฏิบัติการน้ำอัจฉริยะ
เรื่อง สถานการณ์น้ำและการเฝ้าระวัง
ประจำวันพุธที่ 22 กันยายน พ.ศ. 2564

1. สภาพอากาศและปริมาณฝน

1.1 สภาพอากาศ (กรมอุตุนิยมวิทยา)



บริเวณประเทศไทยมีฝนตกต่อเนื่อง โดยมีฝนตกหนักมากบางพื้นที่ในภาคเหนือ ภาคกลาง ภาคตะวันออก และภาคใต้ฝั่งตะวันตก ส่วนภาคตะวันออกเฉียงเหนือ และภาคใต้ฝั่งตะวันออก รวมทั้งกรุงเทพมหานครและปริมณฑล มีฝนตกหนักบางแห่ง ทั้งนี้เนื่องจากหย่อมความกดอากาศต่ำปกคลุมบริเวณภาคกลาง ประกอบกับร่องมรสุมพาดผ่านภาคกลาง ภาคตะวันออก และภาคตะวันออกเฉียงเหนือตอนล่าง ในขณะที่มรสุมตะวันตกเฉียงใต้ยังคงพัดปกคลุมทะเลอันดามัน ภาคใต้ และอ่าวไทย

1.2 สภาพฝน

ปริมาณฝนสูงสุด 5 อันดับ จากสำนักงานทรัพยากรน้ำแห่งชาติ เวลา 07.00 น. วันที่ 21 ก.ย.64 ถึงเวลา 07.00 น. วันที่ 22 ก.ย.64 ตามลำดับ ดังนี้

1. อ.ท้ายเหมือง จ.พังงา	วัดปริมาณฝนได้	127.6	มม.
2. อ.ตะกั่วป่า จ.พังงา	วัดปริมาณฝนได้	106.5	มม.
3. อ.เมืองพังงา จ.พังงา	วัดปริมาณฝนได้	98.0	มม.
4. อ.กะปง จ.พังงา	วัดปริมาณฝนได้	92.0	มม.
5. อ.กระบุรี จ.ระนอง	วัดปริมาณฝนได้	90.0	มม.

2. สถานการณ์น้ำท่าและสภาพน้ำในอ่างเก็บน้ำ

2.1 สถานการณ์น้ำท่าในลุ่มน้ำต่างๆ (ข้อมูล วันที่ 22 ก.ย. 64 เวลา 06.00 น.)

แม่น้ำ	สถานี	ที่ตั้งสถานี	ที่ตั้ง	ความจุ	ระดับน้ำ	ปริมาณน้ำ		ค่า(-) สูง(+) กว่าตลิ่ง	อยู่ใน เกณฑ์	แนวโน้ม
						วันนี้ ม. ³ /วิ.	เมื่อวาน ม. ³ /วิ.			
1. ปิง	P.1	สะพานนบุรี อำเภอเมือง จังหวัดเชียงใหม่	3.70	445	1.64	81.70	36.85	-2.06	ปกติ	เพิ่มขึ้น
ปิง	P.7A	สะพานบ้านห้วยยาง อำเภอเมือง จังหวัดกำแพงเพชร	5.34	3,000	2.64	887.20	616.80	-2.70	ปกติ	เพิ่มขึ้น
ปิง	P.17	บ้านท่าจี้ อำเภอบรรพตพิสัย จังหวัดนครสวรรค์	39.80	2,990	36.60	673.00	752.00	-3.20	ปกติ	ลดลง
2. วัง	W.1C	สะพานเสตุวารี อำเภอเมือง จังหวัดลำปาง	5.20	651	0.00	0.00	5.26	-5.20	น้อย	ทรงตัว
3. ยม	Y.1C	สะพานบ้านน้ำโค้ง อำเภอเมือง จังหวัดแพร่	8.20	993	1.03	45.24	47.56	-7.17	น้อย	ลดลง
4. น่าน	N.1	หน้าสำนักงานป่าไม้ อำเภอเมือง จังหวัดน่าน	7.00	1,217	1.00	100.00	89.00	-6.00	น้อย	เพิ่มขึ้น
น่าน	N.5A	สะพานเอกาทศรถ อำเภอเมือง จังหวัดพิษณุโลก	10.37	1,365	2.97	270.60	252.00	-7.40	ปกติ	เพิ่มขึ้น
น่าน	N.67	สะพานบ้านเกษไชย อำเภอชุมแสง จังหวัดนครสวรรค์	28.30	1,579	25.55	928.00	895.00	-2.75	ปกติ	เพิ่มขึ้น
5. เจ้าพระยา	C.2	ค่ายจิรประวัติ อำเภอเมือง จังหวัดนครสวรรค์	26.20	3,590	22.43	1937.00	1962.00	-3.77	ปกติ	ลดลง
เจ้าพระยา	C.13	ท้ายเขื่อนเจ้าพระยา อำเภอสรรพยา จังหวัดชัยนาท	16.34	2,840	13.04	1610.00	1481.00	-3.30	ปกติ	เพิ่มขึ้น
6. ป่าสัก	S.28	ท้ายเขื่อนป่าสักชลสิทธิ์ อำเภอพัฒนานิคม จังหวัดลพบุรี	31.46	1,175	16.20	*	*	-15.26	N/A	N/A
7. มูล	M.7	สะพานเสรีประชาธิปไตย อำเภอเมือง จังหวัดอุบลราชธานี	7.00	2,300	4.75	1157.50	1081.00	-2.25	ปกติ	เพิ่มขึ้น
8. สี	E.20A	บ้านบ้านฟ้าหยาด อำเภอมหาชนะชัย จังหวัดยโสธร	10.00	1,220	8.30	723.78	690.61	-1.70	ปกติ	เพิ่มขึ้น
9. เพชรบุรี	B.9	บ้านสาระเห็ด อำเภอท่ายาง จังหวัดเพชรบุรี	6.60	355	4.64	148.60	87.80	-1.96	ปกติ	เพิ่มขึ้น
เพชรบุรี	B.6A	สะพานท่าเกวียน อำเภอแก่งกระจาน จังหวัดเพชรบุรี	6.00	260	2.79	45.60	5.60	-3.21	ปกติ	เพิ่มขึ้น
เพชรบุรี	B.15	สะพานเทศบาล อำเภอเมือง จังหวัดเพชรบุรี	5.40	150	1.33	16.60	7.76	-4.07	น้อย	เพิ่มขึ้น
10. ทะเลสาบสงขลา	X.44	คลองอู่ตะเภา อำเภอหาดใหญ่ จังหวัดสงขลา	7.40	532	0.40	18.00	16.20	-7.00	น้อย	เพิ่มขึ้น
ทะเลสาบสงขลา	X.170	บ้านคลองลำ อำเภอศรีนครินทร์ จังหวัดพัทลุง	25.20	295	20.88	9.80	8.05	-4.32	น้อย	เพิ่มขึ้น
11. ภาคใต้ฝั่งตะวันออก	X.180	สะพานเทศบาล อำเภอเมือง จังหวัดชุมพร	3.80	192	1.13	57.20	48.10	-2.67	ปกติ	เพิ่มขึ้น
ภาคใต้ฝั่งตะวันออก	X.119A	สะพานลั่นตุ อำเภอสุโขทัย-โลก จังหวัดนครราชสีมา	8.20	200	4.08	28.40	33.28	-4.12	น้อย	ลดลง
ภาคใต้ฝั่งตะวันออก	X.53A	คลองชุมพร อำเภอเมือง จังหวัดชุมพร	9.30	158	2.92	6.20	7.40	-6.38	น้อย	ลดลง
ภาคใต้ฝั่งตะวันออก	X.212	คลองหลังสวน อำเภอหลังสวน จังหวัดชุมพร	6.00	1,460	0.42	73.80	39.40	-5.58	น้อย	เพิ่มขึ้น
12. ภาคใต้ฝั่งตะวันตก	X.234	บ้านป่าหมาก อำเภอเมือง จังหวัดตรัง	6.40	434	3.13	164.80	145.60	-3.27	ปกติ	เพิ่มขึ้น

○ น้ำเก็บกักประเทศ (อ่างเก็บน้ำขนาดใหญ่) ณ วันที่ 22 กันยายน

- ปี 2558 มีน้ำ 37,253 ล้าน ลบ.ม. คิดเป็น 53%
- ปี 2559 มีน้ำ 41,112 ล้าน ลบ.ม. คิดเป็น 58%
- ปี 2563 มีน้ำ 35,763 ล้าน ลบ.ม. คิดเป็น 50%
- ปี 2564 มีน้ำ 42,503 ล้าน ลบ.ม. คิดเป็น 60%
- ปี 2564 **มากกว่า** ปี 2558 จำนวน 5,250 ล้าน ลบ.ม.
- ปี 2564 **มากกว่า** ปี 2559 จำนวน 1,391 ล้าน ลบ.ม.
- ปี 2564 **มากกว่า** ปี 2563 จำนวน 6,750 ล้าน ลบ.ม.

○ น้ำเก็บกักในลุ่มเจ้าพระยา ณ วันที่ 22 กันยายน

- ปี 2558 มีน้ำ 9,285 ล้าน ลบ.ม. คิดเป็น 37%
- ปี 2559 มีน้ำ 13,654 ล้าน ลบ.ม. คิดเป็น 55%
- ปี 2563 มีน้ำ 10,519 ล้าน ลบ.ม. คิดเป็น 42%
- ปี 2564 มีน้ำ 10,685 ล้าน ลบ.ม. คิดเป็น 43%
- ปี 2564 **มากกว่า** ปี 2558 จำนวน 1,400 ล้าน ลบ.ม.
- ปี 2564 **น้อยกว่า** ปี 2559 จำนวน 2,969 ล้าน ลบ.ม.
- ปี 2564 **มากกว่า** ปี 2563 จำนวน 166 ล้าน ลบ.ม.

2.2 สภาพน้ำเก็บกักในอ่างเก็บน้ำขนาดใหญ่ (ข้อมูล วันที่ 22 ก.ย. 64)

ภาค อ่างเก็บน้ำเขื่อน	ความจุ ที่ รนส. (ล้าน ม. ³)	ความจุ ที่ รนท. (ล้าน ม. ³)	ความจุ น้ำ ใช้การ (ล้าน ม. ³)	ณ วันนี้								ปริมาณน้ำ ไหลลง วันนี้ (ล้าน ม. ³)	ปริมาณน้ำ ระบาย วันนี้ (ล้าน ม. ³)
				ปี 2563		ปี 2564							
				ปริมาตร (ล้าน ม. ³)	% รณท. (ล้าน ม. ³)	ปริมาตร (ล้าน ม. ³)	% รณท. (ล้าน ม. ³)	ปริมาตรใช้การ (ล้าน ม. ³)	% ใช้การ				
ภาคเหนือ													
ภูมิพล*	13,462	13,462	9,662	4,695	35	5,604	42	1,804	13	19	57.80	1.00	
สิริกิติ์*	10,508	9,510	6,660	5,357	56	3,974	42	1,124	12	17	15.02	0.00	
แม่จัดสมบูรณ์ชล	323	265	253	124	47	96	36	84	32	33	0.47	0.24	
แม่กวางอุดมธารา	295	263	249	103	39	55	21	41	16	17	0.59	0.04	
กิ่วลม	106	106	103	56	53	68	64	64	60	62	1.76	1.52	
กิ่วคอหมา	209	170	164	100	59	79	47	73	43	45	2.37	0.24	
แควน้อยบำรุงแดน	1,080	939	896	312	33	680	72	637	68	71	19.87	1.12	
แม่มอก	110	110	94	27	25	115	105	100	91	106	6.12	3.41	
รวมภาคเหนือ	26,093	24,825	18,080	10,773	43	10,672	43	3,927	16	22	104.00	7.57	
ภาคตะวันออกเฉียงเหนือ													
ห้วยหลวง	136	136	129	45	33	55	41	49	36	38	0.60	0.11	
น้ำอูน	780	520	475	230	44	266	51	221	43	47	5.35	0.23	
น้ำพุง*	200	165	157	70	42	72	44	64	39	41	1.70	0.00	
จุฬารัตน์*	181	164	127	89	54	114	69	77	47	60	4.46	0.51	
อุบลรัตน์*	4,640	2,431	1,850	496	20	1,161	48	580	24	31	31.34	1.00	
ลำปาว	2,450	1,980	1,880	782	40	804	41	704	36	37	7.46	1.51	
ลำตะคอง	445	314	292	134	43	232	74	210	67	72	2.48	1.19	
ลำพระเพลิง	242	155	154	89	57	122	79	121	78	79	2.61	3.36	
มูลบง	350	141	134	37	26	119	84	112	79	83	1.02	0.10	
ลำแซะ	325	275	268	49	18	208	76	201	73	75	1.80	0.29	
ลำนางรอง	197	121	118	27	22	83	69	80	66	68	0.70	0.00	
สิรินธร*	1,966	1,966	1,135	1,479	75	1,447	74	616	31	54	7.90	0.00	
รวมภาค ตอน.	11,911	8,368	6,718	3,526	42	4,684	56	3,034	36	45	67.41	8.29	
ภาคกลาง													
ป่าสักชลสิทธิ์	960	960	957	156	16	427	44	424	44	44	23.64	0.00	
ทับเสลา	190	160	143	38	24	72	45	55	35	39	4.85	0.00	
กระเสียว	390	299	259	67	22	156	52	116	39	45	7.18	0.04	
รวมภาคกลาง	1,540	1,419	1,359	261	18	655	46	595	42	44	35.67	0.04	
ภาคตะวันตก													
ศรีนครินทร์*	18,770	17,745	7,480	11,973	67	13,363	75	3,098	17	41	69.87	4.95	
วชิราลงกรณ์*	11,000	8,860	5,848	4,071	46	6,748	76	3,736	42	64	36.35	9.00	
รวมภาคตะวันตก	29,770	26,605	13,328	16,044	60	20,111	76	6,834	26	51	106.22	13.95	
ภาคตะวันออก													
ขุนด่านปราการชล	225	224	219	177	79	187	84	183	81	83	1.17	0.02	
คลองสิียด	450	420	390	79	19	163	39	133	32	34	1.96	0.01	
บางพระ	127	117	105	34	29	59	51	47	40	45	0.46	0.22	
หนองปลาไหล	206	164	150	149	91	157	96	143	88	95	1.87	0.00	
ประแสร์	322	295	275	143	49	262	89	242	82	88	2.34	0.42	
นฤปดินทรจินดา	338	295	276	151	51	240	81	221	75	80	3.74	4.48	
รวมภาคตะวันออก	1,668	1,515	1,415	734	48	1,068	71	969	64	68	11.54	5.15	
ภาคใต้													
แก่งกระจาน	900	710	645	261	37	548	77	483	68	75	12.84	8.76	
ปราณบุรี	490	391	373	134	34	249	64	231	59	62	3.02	2.01	
รัชชประภา*	6,144	5,639	4,287	3,027	54	3,821	68	2,469	44	58	26.04	12.88	
บางกลาง*	1,590	1,454	1,178	1,003	69	696	48	420	29	36	2.03	2.99	
รวมภาคใต้	9,124	8,194	6,484	4,425	54	5,313	65	3,603	44	56	43.93	26.64	
รวมทั้งประเทศ	80,106	70,926	47,384	35,763	50	42,503	60	18,961	27	40	368.77	61.64	

ต่ำกว่า 30 %
รวม 1 แห่ง

ตั้งแต่ 31 - 50%
รวม 12 แห่ง

ตั้งแต่ 51 - 80%
รวม 16 แห่ง

มากกว่า 80%
รวม 6 แห่ง



2.3 สภาพน้ำในอ่างเก็บน้ำ 4 เขื่อนหลักกลุ่มเจ้าพระยา (ข้อมูล วันที่ 22 ก.ย. 64)

สภาพน้ำในอ่างเก็บน้ำ ภูมิพล สิริกิติ์ แควน้อยฯ และป่าสักฯ วันที่ 22 กันยายน 2564

อ่างเก็บน้ำ	ปริมาณน้ำในอ่างฯ		ปริมาณน้ำใช้การได้		ปริมาณน้ำไหลลงอ่างฯ		ปริมาณน้ำระบาย		รับน้ำได้อีก	เปรียบเทียบน้ำใช้การ น้อยกว่า / + มากกว่า ปี 2559
	ปริมาณน้ำ	% ความจุ	ปริมาณน้ำ	% ใช้การ	วันนี้	เมื่อวาน	วันนี้	เมื่อวาน		
ภูมิพล	5,604	42	1,804	19	57.80	39.23	1.00	1.00	7,858	85
สิริกิติ์	3,974	42	1,124	17	15.02	18.18	0.00	0.00	5,536	-2,903
ภูมิพล+สิริกิติ์	9,578	42	2,928	18	72.82	57.41	1.00	1.00	13,394	-2,818
แควน้อยฯ	680	72	637	71	19.87	20.10	1.12	1.12	259	41
ป่าสักชลสิทธิ์	427	44	424	44	23.64	22.52	0.00	0.00	533	-193
รวมทั้งหมด	10,685	43	3,989	22	116.33	100.03	2.12	2.12	14,186	-2,969

(หน่วย : ล้าน ลบ.ม.)

2.4 สถานการณ์น้ำลุ่มน้ำเจ้าพระยา

แม่น้ำปิง ปริมาณน้ำไหลผ่านที่สถานี P.17 อ.บรรพตพิสัย จ.นครสวรรค์ วัดได้ 673.00 ลบ.ม./วินาที (เมื่อวาน 752.00 ลบ.ม./วินาที) ต่ำกว่าตลิ่ง 3.20 เมตร มี**แนวโน้มลดลง**

แม่น้ำน่าน ปริมาณน้ำไหลผ่านที่สถานี N.67 อ.ชุมแสง จ.นครสวรรค์ วัดได้ 928.00 ลบ.ม./วินาที (เมื่อวาน 885.00 ลบ.ม./วินาที) ต่ำกว่าตลิ่ง 2.75 เมตร มี**แนวโน้มเพิ่มขึ้น**

แม่น้ำเจ้าพระยา ปริมาณน้ำไหลผ่านที่สถานี C.2 อ.เมืองนครสวรรค์ วัดได้ 1,937.00 ลบ.ม./วินาที (เมื่อวาน 1,962.00 ลบ.ม./วินาที) ต่ำกว่าตลิ่ง 3.77 เมตร มี**แนวโน้มลดลง** และมีปริมาณน้ำไหลผ่านท้ายเขื่อนเจ้าพระยา (C.13) ในอัตรา 1,610.00 ลบ.ม./วินาที (เมื่อวาน 1,481.00 ลบ.ม./วินาที) ไหลผ่านสถานีวัดน้ำ C.29A อ.บางไทร มีปริมาณน้ำไหลผ่านเฉลี่ย 1,248.00 ลบ.ม./วินาที (เมื่อวาน 1,394.00 ลบ.ม./วินาที)

2.5 สภาพน้ำในอ่างเก็บน้ำขนาดกลาง (ข้อมูล วันที่ 22 ก.ย. 64)

ข้อมูลวันที่ 22 กันยายน 2564																			
สรุปอ่างขนาดกลางที่มีปริมาณในช่วง <=30 % 31 - 50 % >50-80% >80 - 100 % และ >100 %																			
		31 - 50 %				>50-80%				>80 - 100 %				>100 %					
ภาค	จำนวน	สขป.	จำนวน	ภาค	จำนวน	สขป.	จำนวน	ภาค	จำนวน	สขป.	จำนวน	ภาค	จำนวน	สขป.	จำนวน	ภาค	จำนวน	สขป.	จำนวน
เหนือ	10	1	5	เหนือ	22	1	5	เหนือ	18	1	4	เหนือ	21	1	1	เหนือ	4	1	0
		2	4			2	11			2	10			2	13			2	1
		3	1			3	1			3	0			3	3			3	0
		4	0			4	5			4	4			4	4			4	3
ตะวันออกเฉียงเหนือ	21	5	6	ตะวันออกเฉียงเหนือ	47	5	15	ตะวันออกเฉียงเหนือ	70	5	13	ตะวันออกเฉียงเหนือ	54	5	15	ตะวันออกเฉียงเหนือ	26	5	4
		6	8			6	9			6	18			6	11			6	6
		7	4			7	17			7	11			7	10			7	5
		8	3			8	6			8	28			8	18			8	11
ตะวันออกเฉียง	3	9	3	ตะวันออกเฉียง	5	9	5	ตะวันออกเฉียง	12	9	12	ตะวันออกเฉียง	23	9	23	ตะวันออกเฉียง	8	9	8
กลาง	3	10	3	กลาง	1	10	1	กลาง	9	10	7	กลาง	9	10	8	กลาง	0	10	0
		11	0			11	0			11	0			11	0			11	0
		12	0			12	0			12	2			12	1			12	0
ตะวันตก	0	13	0	ตะวันตก	1	13	1	ตะวันตก	2	13	2	ตะวันตก	3	13	3	ตะวันตก	1	13	1
ใต้	2	14	2	ใต้	12	14	4	ใต้	16	14	9	ใต้	7	14	1	ใต้	2	14	1
		15	0			15	2			15	4			15	6			15	1
		16	0			16	5			16	3			16	0			16	0
		17	0			17	1			17	0			17	0			17	0
รวม	39	รวม	39	รวม	88	รวม	88	รวม	127	รวม	127	รวม	117	รวม	117	รวม	41	รวม	41

รวมทั้งหมด 412 แห่ง

3. แผน-ผลการบริหารจัดการน้ำฤดูฝน ปี 2564 ข้อมูล ณ วันที่ 22 ก.ย. 64

ลุ่มน้ำ	แผนจัดสรรน้ำ (ล้าน ลบ.ม.)	ผลจัดสรรน้ำ (ล้าน ลบ.ม.)	คงเหลือน้ำที่ต้องจัดสรร (ล้าน ลบ.ม.)
ทั้งประเทศ (1 พ.ค. 64 – 31 ต.ค. 64)	12,935	13,853 (107%)	เกินแผนจัดสรรน้ำ 918 (-7%)
เจ้าพระยา (4 เขื่อน) (1 พ.ค. 64 – 31 ต.ค. 64)	2,800	3,591 (128%)	เกินแผนจัดสรรน้ำ 791 (-28%)
แม่กลอง (1 ก.ค. 64 - 31 ต.ค. 64)	2,800	1,446 (52%)	1,354 (48%)

หมายเหตุ *แผนจัดสรรน้ำ เป็นการจัดสรรน้ำจากน้ำชลประทาน*****

4. การเพาะปลูก (ข้อมูล ณ วันที่ 15 ก.ย.64)

- **การเพาะปลูกข้าวนาปรัง ปี 2563/64**

- ทั่วประเทศ แผนเพาะปลูกข้าวนาปรัง 1.90 ล้านไร่ **เพาะปลูก 5.56 ล้านไร่ ผลเก็บเกี่ยว 5.48 ล้านไร่**
คงเหลือการเก็บเกี่ยว 0.08 ล้านไร่

- **การเพาะปลูกข้าวนาปี 2564**

- ทั่วประเทศ แผนเพาะปลูก 16.83 ล้านไร่ **เพาะปลูกแล้ว 15.01 ล้านไร่** คิดเป็นร้อยละ 89.20 ของแผนฯ
ผลเก็บเกี่ยว 4.397 ล้านไร่

- ลุ่มน้ำเจ้าพระยา แผนเพาะปลูก 7.97 ล้านไร่ **เพาะปลูก 6.86 ล้านไร่** คิดเป็นร้อยละ 86.17 ของแผนฯ
ผลเก็บเกี่ยว 3.862 ล้านไร่

- **การเพาะปลูกข้าวนาปี 2564 ลุ่มต่ำเจ้าพระยา 13 ทุ่ง**

- พื้นที่ลุ่มต่ำบางระกำ แผนเพาะปลูก 0.265 ล้านไร่ **เพาะปลูกแล้ว 0.265 ล้านไร่** ผลเก็บเกี่ยว 0.265 ล้านไร่

- พื้นที่ลุ่มต่ำเจ้าพระยา 12 ทุ่งตอนล่าง แผนเพาะปลูก 1.14 ล้านไร่ **เพาะปลูกแล้ว 1.025 ไร่** ผลเก็บเกี่ยว
0.863 ล้านไร่ คงเหลือการเก็บเกี่ยว 0.162 ล้านไร่

- รวมพื้นที่ลุ่มต่ำ 13 ทุ่ง แผนเพาะปลูก 1.41 ล้านไร่ **เพาะปลูกแล้ว 1.289 ล้านไร่** ผลเก็บเกี่ยว 1.127
ล้านไร่ คงเหลือการเก็บเกี่ยว 0.162 ล้านไร่

5. วิเคราะห์สถานการณ์

5.1 คาดการณ์ปริมาณฝนจากแบบจำลองบรรยากาศจากกรมอุตุนิยมวิทยา (3วันล่วงหน้า)

- วันที่ 22 ก.ย. 64 (22 ก.ย. 64 เวลา 07.00 น. – 23 ก.ย. 64 เวลา 07.00 น.) มีฝนตกปานกลาง (10.1-35.0 มม.) บริเวณทั่วพื้นที่ ทั่วทุกภาคของประเทศไทย มีฝนตกหนัก (35.1-90.0 มม.) บริเวณพื้นที่ ภาคเหนือ ภาคกลาง ภาคตะวันออก และพื้นที่จ.เลย จ.หนองบัวลำภู จ.อุดรธานี จ.สกลนคร จ.มุกดาหาร จ.กาฬสินธุ์ จ.ขอนแก่น จ.ชัยภูมิ จ.นครราชสีมา จ.บุรีรัมย์ จ.ระนอง และจ.พังงา มีฝนตกหนักมาก (มากกว่า 90.0 มม.) บริเวณพื้นที่จ.ระยอง จ.จันทบุรี และจ.ตราด

- วันที่ 23 ก.ย. 64 (23 ก.ย. 64 เวลา 07.00 น. – 24 ก.ย. 64 เวลา 07.00 น.) มีฝนตกปานกลาง (10.1-35.0 มม.) บริเวณทั่วพื้นที่ ภาคเหนือ ภาคกลาง ภาคตะวันออกเฉียงเหนือ ภาคตะวันออก ภาคตะวันตก และพื้นที่จ.ชุมพร จ.สุราษฎร์ธานี จ.นครศรีธรรมราช จ.สงขลา จ.ยะลา และจ.นราธิวาส มีฝนตกหนัก (35.1-90.0 มม.) บริเวณพื้นที่จ.แม่ฮ่องสอน จ.เชียงใหม่ จ.ลำพูน จ.ลำปาง จ.แพร่ จ.อุตรดิตถ์ จ.สุโขทัย จ.ตาก จ.กำแพงเพชร จ.เพชรบูรณ์ จ.เลย จ.หนองบัวลำภู และจ.อุดรธานี

- วันที่ 24 ก.ย. 64 (24 ก.ย. 64 เวลา 07.00 น. – 25 ก.ย. 64 เวลา 07.00 น.) มีฝนตกปานกลาง (10.1-35.0 มม.) บริเวณทั่วพื้นที่ ภาคเหนือ ภาคกลาง ภาคตะวันออกเฉียงเหนือ ภาคตะวันออก และภาคตะวันตก มีฝนตกหนัก (35.1-90.0 มม.) บริเวณพื้นที่จ.ขอนแก่น จ.หนองบัวลำภู จ.กาฬสินธุ์ จ.มหาสารคาม และจ.สระแก้ว

5.2 คาดการณ์ปริมาณน้ำ (วันที่ 23 ก.ย. 64)

คาดการณ์ปริมาณน้ำไหลผ่านลุ่มน้ำปิงที่สถานี P.17 อ.บรรพตพิสัย จ.นครสวรรค์ จะมีปริมาณน้ำไหลผ่าน 698.00 ลบ.ม./วินาที มีแนวโน้มเพิ่มขึ้น ลุ่มน้ำน่านที่สถานี N.67 อ.ชุมแสง จ.นครสวรรค์ จะมีปริมาณน้ำไหลผ่าน 956.00 ลบ.ม./วินาที มีแนวโน้มเพิ่มขึ้น โดยจะทำให้ในลุ่มน้ำเจ้าพระยาที่สถานี C.2 อ.เมืองนครสวรรค์ จ.นครสวรรค์ จะมีปริมาณน้ำไหลผ่าน 1,950.00 ลบ.ม./วินาที มีแนวโน้มเพิ่มขึ้น

6. รายงานสถานการณ์ค่าความเค็ม (ข้อมูล วันที่ 22 ก.ย. 64 เวลา 07:00 น.)

แม่น้ำ	สถานีเฝ้าระวัง	เกณฑ์เฝ้าระวัง (กรัม/ลิตร)	ค่าความเค็ม (กรัม/ลิตร)
เจ้าพระยา	ประปาสำแล	0.25	0.10 (ปกติ)
ปราจีน-บางปะกง	บางคาง	2	0.09 (ปกติ)
ท่าจีน	ด้านนอกคลองจินดา	0.75	0.28 (ปกติ)
	ด้านในคลองจินดา	0.75	0.46 (ปกติ)
แม่กลอง	ปากคลองดำเนินสะดวก	2	0.13 (ปกติ)

7. สถานการณ์อุทกภัยปี 2564 และการให้ความช่วยเหลือ

สถานการณ์พื้นที่ประสบอุทกภัย 13 จังหวัด ได้แก่ จังหวัด 1.พิษณุโลก 2.สุโขทัย 3.กำแพงเพชร 4.พิจิตร 5.เลย 6.ขอนแก่น 7.ชัยภูมิ 8.นครราชสีมา 9.ชัยนาท 10.สุพรรณบุรี 11.พระนครศรีอยุธยา 12.สระแก้ว และ 13.สมุทรปราการ

สถานการณ์อุทกภัย

1.จังหวัดพิษณุโลก

สาเหตุ ฝนตกต่อเนื่องในพื้นที่ติดต่อกันหลายวัน ทำให้เกิดผลกระทบน้ำท่วมขังในพื้นที่ลุ่มต่ำ

สถานการณ์ปัจจุบัน มีน้ำท่วมขังพื้นที่การเกษตร 1 อำเภอ บริเวณหมู่ที่ 4 ตำบลบึงกอก อำเภอบางระกำ จังหวัดพิษณุโลก จำนวนพื้นที่กว่า 600 ไร่

แนวโน้มและการคาดการณ์ ปัจจุบันสถานการณ์น้ำยังคงท่วมขังในพื้นที่การเกษตรของราษฎร คาดว่า หากไม่มีฝนตกเพิ่มในพื้นที่ สถานการณ์จะเข้าสู่ภาวะปกติประมาณวันที่ 26 ก.ย.64

การให้ความช่วยเหลือและการบริหารจัดการน้ำในพื้นที่

โครงการชลประทานพิษณุโลก และส่วนเครื่องจักรกล สำนักงานชลประทานที่ 3 ติดตั้งเครื่องสูบน้ำ ขนาดเส้นผ่านศูนย์กลาง 12 นิ้ว จำนวน 2 เครื่อง เพื่อระบายน้ำออกจากพื้นที่การเกษตรของราษฎร และผลักดันน้ำเข้าสู่แก้มลิงบึงตะเคร็ง ตำบลบางระกำ อำเภอบางระกำ จังหวัดพิษณุโลก เพื่อเก็บกักน้ำไว้ใช้ในช่วงฤดูแล้ง

2. จังหวัดสุโขทัย

สาเหตุ มีฝนตกต่อเนื่องในพื้นที่จังหวัดสุโขทัย ตั้งแต่วันที่ 8 -17 กันยายน 2564

สถานการณ์ปัจจุบัน

จุดที่ 1 อ่างเก็บน้ำแม่มอก (เวลา 08.00 น.)

มีความจุที่ระดับเก็บกัก 110 ล้าน ลบ.ม. (ที่ระดับ +129 ม.รทก.) และมีความจุที่ระดับน้ำสูงสุด 131.000 ล้าน ลบ.ม. (ที่ระดับ +130.500 ม.รทก.) ปัจจุบันมีน้ำ 114.48 ล้าน ลบ.ม. คิดเป็นร้อยละ 104 ล้านอาคารระบายน้ำล้น ระดับล้น Spillway สูง 0.32 ม. อัตราน้ำไหลผ่าน 36.64 ลบ.ม./วินาที มีการระบายน้ำผ่านทางท่อ Outlet อัตรา 0.276 ลบ.ม./วินาที ท่อ RMC อัตรา 1.710 ลบ.ม./วินาที ท่อ LMC อัตรา 1.710 ลบ.ม./วินาที รวมเป็นปริมาณน้ำที่ไหลลงสู่ลำน้ำแม่มอก อัตรา 40.336 ลบ.ม./วินาที พื้นที่ที่ได้รับผลกระทบ ต.กลางดง ต.ทุ่งเสลี่ยม ต.ไทยชนะศึก ต.เขาแก้ว ศรีสมบูรณ์ ต.บ้านใหม่ชัยมงคล และ ต.ท่าวิเศษ อ.ทุ่งเสลี่ยม

จุดที่ 2 ลำแม่มอกขาดบริเวณ ตำบลบ้านไร่ อำเภอศรีสำโรง ทำให้มีน้ำไหลเข้าท่วมพื้นที่นาข้าว ประมาณ 500 ไร่ โดยอายุข้าวประมาณ 70 - 85 วัน

แนวโน้มและการคาดการณ์

อ่างเก็บน้ำแม่มอก ปริมาณน้ำไหลผ่านอาคารระบายน้ำล้น มีระดับลดลง และปริมาณน้ำที่ไหลผ่าน สถานี Y26 (ห้วยแม่มอก อ.เถิน จ.ลำปาง) มีระดับน้ำลดลง ณ เวลา 06.00 น. วัดได้ 2.36 เมตร ปริมาณน้ำ 22.5 ลบ.ม./วินาที และเวลา 08.00 น. วัดได้ 2.34 เมตร ปริมาณน้ำ 21.23 ลบ.ม./วินาที

ปัจจุบันลำน้ำแม่มอกมีระดับน้ำลดลง หากไม่มีฝนตกในพื้นที่ สถานการณ์จะเข้าสู่ภาวะปกติ ประมาณวันที่ 24 ก.ย.64

การให้ความช่วยเหลือและการบริหารจัดการน้ำในพื้นที่

โครงการชลประทานสุโขทัย ได้ดำเนินการดังนี้

1. ได้ส่งเจ้าหน้าที่และรถแบ็คโฮ ช่วยกำจัดสิ่งกีดขวางทางน้ำ เช่น กิ่งไม้ ท่อนไม้ บริเวณด้านหน้าอาคารชลประทาน ที่อยู่ในลำน้ำแม่มอก 3 แห่ง คือ ทรบ.ชัยมงคล ฝ่ายมะโกมาลัย และ สะพานบ้านท่าวิเศษ
2. สนับสนุนเครื่องสูบน้ำเคลื่อนที่ ขนาด 8 นิ้ว จำนวน 7 เครื่อง สูบน้ำท่วมขังในพื้นที่การเกษตรและที่อยู่อาศัย ในเขต
 - 2.1 พื้นที่การเกษตร ต.คลองยาง อ.สวรรคโลก และ ต.ท่าชัย อ.ศรีสำทลย์ จำนวน 3 เครื่อง
 - 2.2 บ้านเรือนราษฎร ต.ป่ากุมเกาะ ต.ในเมือง ต.คลองยาง อำเภอสวรรคโลก จำนวน 3 เครื่อง
 - 2.3 ต.ทับผึ้ง อ.ศรีสำโรง ในพื้นที่น้ำท่วมขังคลองตาไฮ่ลงสู่แม่น้ำยม จำนวน 1 เครื่อง ต.ป่ากุมเกาะ ต.ในเมือง ต.คลองยาง อำเภอสวรรคโลก
3. สนับสนุนเครื่องผลักดันน้ำ จำนวน 5 เครื่อง ในเขต
 - 3.1 บริเวณ ทรบ.ถ่อ2(คลองน้ำไหล) ต.ศรีนคร อ.ศรีนคร จำนวน 1 เครื่อง
 - 3.2 บริเวณ คลองวังควาย ต.หนองกลับ อ.สวรรคโลก จำนวน 1 เครื่อง
 - 3.3 บริเวณ ทรบ.คลองป่าปึก(คลองป่าปึก) ต.หนองกลับ อ.สวรรคโลก จำนวน 1 เครื่อง
 - 3.4 บริเวณ ฝ่ายพระหิน ต.หนองกลับ อ.สวรรคโลก จำนวน 1 เครื่อง
 - 3.5 บริเวณ คลองทางไม้ ต.บ้านกล้วย อ.เมืองสุโขทัย จำนวน 1 เครื่อง

3. จังหวัดกำแพงเพชร และพิจิตร

สาเหตุ เกิดฝนตกต่อเนื่องในพื้นที่

สถานการณ์ปัจจุบัน พื้นที่ประสบอุทกภัย 6 อำเภอ ประกอบด้วย จ.กำแพงเพชร 4 อำเภอ และจ.พิจิตร 2 อำเภอ มีรายละเอียดดังนี้

1. พื้นที่บ้านถนนงาม หมู่ 1 ต.คลองขลุ่ย อ.คลองขลุ่ย จ.กำแพงเพชร จำนวน 30 หลังคาเรือน และถนน หมู่ 10 ต.คลองขลุ่ย อ.คลองขลุ่ย จ.กำแพงเพชร พื้นที่การเกษตรจำนวน 300 ไร่ ปัจจุบันระดับน้ำลดลงเล็กน้อย
2. พื้นที่บ้านคลองแม่ระกา หมู่ 2 และบ้านคลองสงกรานต์ หมู่ 10 ต.ท่าไม้ อ.พรานกระต่าย จ.กำแพงเพชร ปัจจุบันระดับน้ำเพิ่มขึ้นอย่างต่อเนื่อง
3. ทางหลวงหมายเลข 101 กำแพงเพชร-สุโขทัย ช่วง กม.ที่ 29+000 ถึง กม.ที่ 30+000 และพื้นที่เขตเทศบาลตำบลพรานกระต่าย ต.พรานกระต่าย อ.พรานกระต่าย จ.กำแพงเพชร ปัจจุบันระดับน้ำทรงตัว มีแนวโน้มเพิ่มขึ้น
4. พื้นที่บ้านวังพาน หมู่ 4 ต.เขาคีรีส อ.พรานกระต่าย จ.กำแพงเพชร
5. พื้นที่บ้านเขานางทอง หมู่ 17 ต.เขาคีรีส อ.พรานกระต่าย จ.กำแพงเพชร
6. หมู่ 6 ต.สระแก้ว อ.เมือง จ.กำแพงเพชร
7. หมู่ 4 หมู่ 8 ต.ถ้ำกระต่ายทอง อ.พรานกระต่าย จ.กำแพงเพชร
8. หมู่ 1 หมู่ 4 ต.ห้วยยั้ง อ.พรานกระต่าย จ.กำแพงเพชร
9. พื้นที่หมู่บ้านทุ่งทราย หมู่ 1,10 ,13 ต.ทุ่งทราย อ.ทองวัฒนา จ.กำแพงเพชร พื้นที่การเกษตร 4,000 ไร่
10. พื้นที่หมู่ 2, 5, 9 ต.ถาวร อ.ทรายทองวัฒนา จ.กำแพงเพชร พื้นที่การเกษตร 1,500 ไร่
11. พื้นที่หมู่ 1, 13, 19 ตำบลทุ่งใหญ่ อำเภอโพธิ์ประทับช้าง จ.พิจิตร พื้นที่การเกษตร 2,000 ไร่

12. พื้นที่หมู่ 1, 3, 9 ต.ดงเสือเหลือง อ.โพธิ์ประทับช้าง จ.พิจิตร พื้นที่การเกษตร 1,300 ไร่
 13. พื้นที่ ต.หนองโสน ต.เนินปอ ต.รังนก อ.สามง่าม จ.พิจิตร พื้นที่การเกษตร 3,000 ไร่

การให้ความช่วยเหลือและการบริหารจัดการน้ำในพื้นที่

- โครงการชลประทานกำแพงเพชร มอบหมายเจ้าหน้าที่ลงพื้นที่ติดตามสถานการณ์น้ำท่วมในพื้นที่อุทกภัยและเตรียมพร้อมเครื่องจักรเครื่องมือ พร้อมให้ความช่วยเหลือในพื้นที่ที่ได้รับผลกระทบอย่างทันท่วงที และได้ประสานกับหน่วยงานปกครองส่วนท้องถิ่นและราษฎร ได้กำจัดสิ่งกีดขวางทางน้ำต่างๆ เพื่อให้ความสามารถในการระบายน้ำเป็นไปได้อย่างมีประสิทธิภาพ รวมทั้งบริหารจัดการน้ำในอ่างเก็บน้ำขนาดกลางให้อยู่ในระดับควบคุม
- โครงการส่งน้ำและบำรุงรักษาท่อทองแดง ลดการระบายน้ำผ่านพื้นที่โดยรอบ

4. จังหวัดเลย

สาเหตุ เกิดฝนตกหนักในพื้นที่ ในช่วงวันที่ 8 – 17 ก.ย.64 ส่งผลให้เกิดพื้นที่ได้รับผลกระทบ สถานการณ์ปัจจุบัน มีพื้นที่ประสบอุทกภัย 2 อำเภอ ประกอบด้วย อ.ด่านซ้าย และอ.เมือง มีรายละเอียดดังนี้

จุดที่ 1 อำเภอด่านซ้าย จังหวัดเลยสถานการณ์ ปัจจุบันระดับน้ำในลำน้ำหมันภายในตัวอำเภอด่านซ้ายลดระดับลงประมาณ 1.00-2.00 ม. ภาพโดยรวมน้ำอยู่ในลำน้ำและใกล้กลับเข้าสู่สภาวะปกติแล้ว ช่วงปลายน้ำ (บ้านปากหมัน) ก่อนไหลลงน้ำเหือง ระดับน้ำลดลง 1.60 ม. และยังคงเดินเครื่องผลักดันน้ำอย่างต่อเนื่อง ปัจจุบันยังมีฝนตกเป็นช่วงๆ

จุดที่ 2 1) บนทางหลวงหมายเลข 201 ตอนโนนสว่าง - ปากปวน ระหว่าง กม.329+725 - กม.329+950 ด่านซ้ายทาง ชันทาง ชั้นที่ 1 สีช่องจรรยา บ้านป่าเป่า ต.ปากปวน จ.เลย ปริมาณลดลงสามารถสัญจรได้ปกติ
 2) บริเวณหน้าสามแยกยังมีน้ำท่วมขัง รอการระบาย รถใหญ่สามารถสัญจรได้
 3) ปก. ได้ตั้งเครื่องสูบน้ำเพื่อระบายน้ำออกไปยังแม่น้ำเลย ทำให้พื้นที่ท่วมขังบริเวณหน้าศาลเจ้าวังสะพุงระดับน้ำลดลงเหลือประมาณ 5 ซม. และน้ำท่วมขังบริเวณชุมชนบ้านนาอีเลิศระดับน้ำลดลงเหลือประมาณ 5 ซม.

จุดที่ 3 ปัจจุบันระดับน้ำในแม่น้ำเลยยังคงเพิ่มขึ้นต่อเนื่อง ชั่วโมงละ 1 เซนติเมตร

จุดที่ 4 สถานการณ์ปัจจุบันระดับน้ำในลำห้วยน้ำหมาน ช่วง(บ้านกกทอง) ลดลงอย่างต่อเนื่อง ขณะนี้มวลน้ำกำลังไหลเข้าท่วมพื้นที่การเกษตร บ้านโป่งเบียะและบ้านห้วยลงไซ ต.น้ำหมาน อ.เมือง จ.เลย

แนวโน้มน้ำและการคาดการณ์

จุดที่ 1 ระดับน้ำในลำน้ำหมันลดระดับน้ำลดลงอย่างต่อเนื่อง และน้ำที่ท่วมพื้นที่การเกษตรค่อย ๆ ไหลลงรวมกันในลำน้ำอย่างช้าๆ คาดว่าภายใน 2-3 วันนี้จะกลับเข้าสู่สภาวะปกติ หากยังไม่มีฝนตกในพื้นที่

จุดที่ 2 ขนาดนี้ฝนหยุดตกแล้ว คาดว่าน้ำจะลดลงเรื่อย ๆ

จุดที่ 3 แนวโน้มคาดการณ์ว่าระดับน้ำเริ่มลดลงเรื่อย ๆ หากไม่มีฝนตกลงมา

จุดที่ 4 แนวโน้มคาดการณ์ว่าระดับน้ำจะลดลงต่อเนื่องอย่างช้าๆ หากไม่มีฝนตกเพิ่มในพื้นที่ดังกล่าว

การให้ความช่วยเหลือและการบริหารจัดการน้ำในพื้นที่

จุดที่ 1 ปัจจุบันได้นำเครื่องผลักดันน้ำติดตั้งในลำน้ำหมันแล้ว 10 เครื่อง ดังนี้ จุดที่ 1 บ้านนาหอ จำนวน 4 เครื่อง จุดที่ 2 บ้านกกแหนเก่า จำนวน 2 เครื่อง และจุดที่ 3 บริเวณบ้านปากหมันจำนวน 4 เครื่อง เพื่อเพิ่มอัตราการระบายน้ำในลำน้ำหมัน ให้ไหลลงสู่ลำน้ำเหืองได้เร็วยิ่งขึ้น ทั้งนี้ได้เตรียมเครื่องสูบน้ำขนาด 8 นิ้ว จำนวน 8 เครื่อง กรณีเกิดน้ำท่วมขังน้ำท่วมขังในพื้นที่ และโครงการชลประทานเลย ได้เฝ้าติดตามสถานการณ์อย่างใกล้ชิด

จุดที่ 2 โครงการชลประทานเลยได้เตรียมเครื่องสูบน้ำขนาด 8 นิ้ว จำนวน 4 เครื่อง สูบน้ำออกจากสระดอกบัว และได้เฝ้าติดตามสถานการณ์อย่างใกล้ชิด

5. จังหวัดขอนแก่น

สาเหตุ เกิดฝนตกหนักตั้งแต่วันที่ 8 ก.ย.64 ทำให้มีน้ำหลากจากเทือกเขาในพื้นที่ อ.ภูผาม่าน เข้าท่วมในพื้นที่ลุ่มต่ำ

สถานการณ์ปัจจุบัน มีพื้นที่ประสบอุทกภัย 1 อำเภอ ประกอบด้วย อ.ชุมแพ มีรายละเอียดดังนี้

1. บ้านสนามบิน ตำบลโนนสะอาด ระดับน้ำท่วม 0.50 เมตร มีพื้นที่ได้รับผลกระทบ 50 ไร่
2. บ้านท่าเตือ ตำบลไชยสอ ระดับน้ำท่วม 0.80 เมตร มีพื้นที่ได้รับผลกระทบ 300 ไร่

แนวโน้มและการคาดการณ์ ปัจจุบันสถานการณ์น้ำในลำน้ำมีระดับเพิ่มขึ้นอย่างต่อเนื่องจากยังคงมีฝนตกด้านเหนือน้ำ การระบายน้ำของ ปตร.น้ำเชิญ (ชุมแพ) และ ปตร.หนองเรือ เปิดบานพันทน้ำ คาดว่าจะกลับเข้าสู่ภาวะปกติในวันที่ 25 ก.ย.64 หากไม่มีฝนในพื้นที่เพิ่มเติม

การให้ความช่วยเหลือและการบริหารจัดการน้ำในพื้นที่

โครงการส่งน้ำและบำรุงรักษาพรม-เชิญ มอบหมายเจ้าหน้าที่ เฝ้าระวังในพื้นที่อย่างใกล้ชิด มีการแจ้งเตือนการระบายน้ำในพื้นที่ และได้เปิดบานพันทน้ำ เพื่อเพิ่มการระบายน้ำจาก ปตร.น้ำเชิญ และ ปตร.หนองเรือ จะทำให้ระดับน้ำลดลงในอีก 3 วันข้างหน้า หากไม่มีฝนในพื้นที่เพิ่มเติม

6. จังหวัดชัยภูมิ

สาเหตุ เกิดฝนตกและฝนตกหนักต่อเนื่องในพื้นที่ส่งผลให้เกิดพื้นที่ได้รับผลกระทบ

สถานการณ์ปัจจุบัน มีพื้นที่ประสบอุทกภัย จำนวน 6 อำเภอ ประกอบด้วย อ.ภูเขียว หนองบัวระเหว จตุรัส เมือง เนินสง่า และบ้านเขว้า มีรายละเอียดดังนี้

1. บริเวณอาคารอัดน้ำด้านท้ายคลองส่งน้ำสายใหญ่ฝั่งขวา กม. 23+007 บ้านโนนเจดีย์งาม ตำบลโคกสะอาด อำเภอภูเขียว จังหวัดชัยภูมิ ระดับน้ำท่วม 0.30 เมตร รวมพื้นที่ผลกระทบอุทกภัย จำนวน 70 ไร่ น้ำไม่ท่วมยอดข้าว ไม่มีผลกระทบการเกษตร

2. บ้านกุดแดงจนถึงบ้านหนองไร่ไก่อ่ ต.โคกสะอาด อ.ภูเขียว จ.ชัยภูมิ ปัจจุบันมีน้ำท่วม 500 ไร่ ระดับ 0.70 ม.

3. บริเวณหมู่ 1,4,15,16 ตำบลบ้านแก่ง อำเภอภูเขียว จังหวัดชัยภูมิ มีระดับน้ำท่วม 0.60-1.00 ม. รวมพื้นที่ผลกระทบอุทกภัย จำนวน 800 ไร่ น้ำไม่ท่วมยอดข้าว ไม่มีผลกระทบการเกษตร

4. บ้านห้วยทับนาย หมู่ที่ 8 ตำบลโคกสะอาด อำเภอหนองบัวระเหว น้ำจากอ่างเก็บน้ำโปร่งขุนเพชรเอ่อล้นไหลท่วมถนนที่ใช้สัญจรเข้า-ออกหมู่บ้าน ปัจจุบันระดับน้ำลดลง ทำให้ราษฎรได้รับผลกระทบไม่สามารถสัญจรเข้า-ออกได้ จำนวน 23 ครัวเรือน

5. บ้านหนองตานา หมู่ที่ 3 ตำบลโสกปลาดุก อำเภอหนองบัวระเหว น้ำจากลำห้วยระเหวได้เอ่อล้นท่วมพื้นที่ทำการเกษตร และน้ำกัดเซาะถนนที่ใช้สัญจรเกิดการชำรุดเสียหาย เป็นเหตุให้ราษฎรไม่สามารถสัญจรผ่านไปมาได้

6. บ้านห้วยยางดี หมู่ที่ 5 ตำบลห้วยแย้ อำเภอหนองบัวระเหว เกิดฝนตกหนักน้ำพัดกัดเซาะถนนทางเข้าพื้นที่การเกษตรได้รับความเสียหาย เป็นเหตุให้ราษฎรไม่สามารถสัญจรผ่านไป-มาได้ อำเภอและองค์กรปกครองส่วนท้องถิ่น อยู่ระหว่างสำรวจความเสียหายเพื่อให้ความช่วยเหลือ
7. บ้านน้อยเกตุจำปา หมู่ที่ 8 ตำบลหนองบัวใหญ่ อำเภอจัตุรัส น้ำจากลำห้วยทรายและลำคันทองได้ไหลเอ่อท่วมถนนในหมู่บ้าน เป็นเหตุให้ราษฎรสัญจรผ่านไป-มาไม่สะดวก ปัจจุบันระดับน้ำทรงตัว
8. บ้านหนองไผ่งาม หมู่ที่ 16 ตำบลละหาน อำเภอจัตุรัส น้ำจากแก้มลิงบึงละหานได้เอ่อล้นไหลเอ่อท่วมพื้นที่การเกษตร และบ้านเรือนราษฎรได้รับผลกระทบ ปัจจุบันระดับน้ำเพิ่มขึ้น
9. บ้านละหาน หมู่ที่ 2 ตำบลละหาน อำเภอจัตุรัส น้ำจากแก้มลิงบึงละหานได้ไหลเอ่อท่วมบ้านเรือนราษฎรได้รับผลกระทบ ปัจจุบันระดับน้ำสูงประมาณ 0.20 เมตร
10. บ้านละหาน หมู่ที่ 17 ตำบลละหาน อำเภอจัตุรัส น้ำจากแก้มลิงบึงละหานได้เอ่อล้นไหลเข้าท่วมบ้านเรือนราษฎรได้รับผลกระทบ ปัจจุบันระดับน้ำสูงประมาณ 0.20 เมตร
11. บ้านส้มป่อย หมู่ที่ 1 ตำบลส้มป่อย อำเภอจัตุรัส มวลน้ำจากลำห้วยส้มป่อยสมทบกับมวลน้ำฝายยางบุตรามีได้ไหลเอ่อท่วมบ้านเรือนราษฎรได้รับผลกระทบ
12. บ้านบุตง หมู่ที่ 7 ตำบลส้มป่อย อำเภอจัตุรัส น้ำจากอ่างเก็บน้ำท่าเกวียนได้ไหลเอ่อท่วมถนน
13. บ้านเสี้ยวน้อย หมู่ที่ 8 ตำบลบ้านค่าย อำเภอเมือง มวลน้ำจากแม่น้ำชีได้ไหลเข้าท่วมบ้านเรือนราษฎรได้รับผลกระทบ จำนวน 50 หลังคาเรือน ปัจจุบันระดับน้ำเพิ่มขึ้น
14. วังก้านเหลือง หมู่ที่ 2 ตำบลบ้านค่าย อำเภอเมือง น้ำจากแม่น้ำชีไหลเอ่อล้นท่วมถนน ปัจจุบันระดับน้ำสูงประมาณ 0.15 เมตร
15. บ้านปึกคงคา หมู่ที่ 6 ตำบลหนองนาแซง อำเภอเมือง น้ำจากแม่น้ำชีไหลเอ่อล้นท่วมถนน ปัจจุบันระดับน้ำสูงประมาณ 0.20 เมตร สามารถสัญจรผ่านไป-มาได้ตามปกติ
16. บ้านโนนสมบูรณ์ หมู่ที่ 4 ตำบลหนองนาแซง อำเภอเมือง น้ำในลำห้วยกุดละลมและลำห้วยหลัวเอ่อท่วมถนนทางเข้าพื้นที่ทางการเกษตร ระดับน้ำสูงประมาณ 0.50 เมตร
17. บ้านโนนสมบูรณ์ หมู่ที่ 12 ตำบลหนองนาแซง อำเภอเมือง น้ำในลำห้วยกุดละลมและลำห้วยหลัว เอ่อท่วมถนนทางเข้าพื้นที่ทางการเกษตร ระดับน้ำสูงประมาณ 0.50 เมตร สามารถสัญจรผ่านไป-มาได้ตามปกติ
18. บ้านบุงคล้า หมู่ที่ 3 ตำบลบุงคล้า อำเภอเมือง น้ำจากลำห้วยกุดแหลม เอ่อท่วมถนนทางเข้าพื้นที่ทางการเกษตร สามารถสัญจรผ่านไป-มาได้ตามปกติ และพื้นที่การเกษตรยังไม่ได้รับผลกระทบ
19. โนนม่วง หมู่ที่ 7 ตำบลโพหนอง อำเภอเมือง น้ำจากลำห้วยดินแดงและลำห้วยประทาวได้เอ่อท่วมถนนทางเข้าพื้นที่ทางการเกษตร สามารถสัญจรผ่านไป-มาได้ตามปกติ
20. บ้านไร่ลำชี หมู่ที่ 3 ตำบลกะฮาด อำเภอเนินสง่า น้ำจากแม่น้ำชีน้ำไหลล้นตลิ่งเข้าท่วมพื้นที่การเกษตร ประมาณ 1,000 ไร่ ปัจจุบันระดับน้ำทรงตัว
21. บ้านท่าหว่า หมู่ที่ 8 ตำบลกะฮาด อำเภอเนินสง่า น้ำจากแม่น้ำชีไหลล้นตลิ่งเข้าท่วมพื้นที่การเกษตร ประมาณ 1,100 ไร่
22. บ้านท่าพุทรา หมู่ที่ 2 ตำบลกะฮาด อำเภอเนินสง่า น้ำจากแม่น้ำชีไหลล้นตลิ่งเข้าท่วมพื้นที่การเกษตร ประมาณ 300 ไร่
23. บ้านห้วย หมู่ที่ 8 ตำบลตลาดแร่ อำเภอบ้านเขว้า น้ำจากแม่น้ำชีได้ไหลเอ่อท่วมถนนในหมู่บ้าน

24. บ้านห้วยเหนือ หมู่ที่ 18 ตำบลตลาดแฉัง อำเภอบ้านเขว้า น้ำจากแม่น้ำชีได้ไหลเอ่อท่วมถนนในหมู่บ้าน

25. บ้านวังกุ่ม หมู่ที่ 5 ตำบลลุ่มลำชี อำเภอบ้านเขว้า น้ำจากลำน้ำชีไหลเอ่อท่วมถนนในหมู่บ้าน ระดับน้ำสูงประมาณ 0.05–0.10 เมตร

26. บ้านทางเรียง หมู่ที่ 8 ตำบลลุ่มลำชี อำเภอบ้านเขว้า น้ำจากลำน้ำชีไหลเอ่อท่วมถนนในหมู่บ้าน ระดับน้ำสูงประมาณ 0.05–0.10 เมตร

27. บ้านท่าแก้ว หมู่ที่ 9 ตำบลลุ่มลำชี อำเภอบ้านเขว้า น้ำจากลำน้ำชีไหลเอ่อท่วมถนนในหมู่บ้าน ระดับน้ำสูงประมาณ 0.05–0.10 เมตร

แนวโน้มและการคาดการณ์ ปัจจุบันสถานการณ์น้ำในลำน้ำมีระดับเพิ่มขึ้นอย่างต่อเนื่องจากยังคงมีฝนตกด้านเหนือน้ำ การระบายน้ำของ ปตร.น้ำเชิญ (ชุมแพ) และ ปตร.หนองเรือ เปิดบานผันน้ำ คาดว่าจะกลับเข้าสู่ภาวะปกติในวันที่ 23 ก.ย.64 หากไม่มีฝนในพื้นที่เพิ่มเติม

การให้ความช่วยเหลือและการบริหารจัดการน้ำในพื้นที่ โครงการชลประทานชัยภูมิ มอบหมายเจ้าหน้าที่ เฝ้าระวังในพื้นที่อย่างใกล้ชิด มีการแจ้งเตือนการระบายน้ำในพื้นที่ และได้เปิดบานผันน้ำ เพื่อเพิ่มการระบายน้ำจาก ปตร.น้ำเชิญ และ ปตร.หนองเรือ พร้อมทั้งทำหนังสือแจ้งเตือนผ่านสำนักงานป้องกันและบรรเทาสาธารณภัย จังหวัดชัยภูมิ ให้ประชาสัมพันธ์แจ้งเตือนราษฎร ที่อยู่บริเวณสองฝั่งลำน้ำชี ได้แก่ อำเภอบ้านเขว้า อำเภอจัตุรัส อำเภอเมืองชัยภูมิ และอำเภอนินสง่า ให้เฝ้าระวังสถานการณ์น้ำอย่างใกล้ชิด และได้ประสานส่วนเครื่องจักรกล สำนักงานชลประทานที่ 6 จัดเตรียมเครื่องจักร-เครื่องมือ

7. จังหวัดนครราชสีมา

สาเหตุ มีฝนตกอย่างต่อเนื่องตั้งแต่วันที่ 26 สิงหาคม 2564 ถึงวันที่ 20 กันยายน 2564 ทำให้เกิดน้ำท่าในพื้นที่ลุ่มน้ำปริมาณมาก ไหลลงอ่างเก็บน้ำเพิ่มขึ้นอย่างรวดเร็ว

สถานการณ์ปัจจุบัน พื้นที่ประสบอุทกภัย จำนวน 3 อำเภอ ประกอบด้วย อ.ด่านขุนทด อ.โนนสูง และอ.โชคชัย มีรายละเอียดดังนี้

1. อ่างเก็บน้ำลำเชียงไกร (ตอนบน) อำเภอด่านขุนทด จังหวัดนครราชสีมา ปัจจุบันมีปริมาตรน้ำในอ่างฯ 8.56 ล้านลูกบาศก์เมตร (101.90%) ระดับน้ำลดลงจากเมื่อวาน ปริมาณน้ำไหลลงอ่างฯ 0.425 ล้านลูกบาศก์เมตร ระบายน้ำลงลำน้ำเดิมและทางระบายน้ำสิ้นรวม 5.649 ลูกบาศก์เมตรต่อวินาที หรือประมาณ 0.488 ล้านลูกบาศก์เมตร พื้นที่ลุ่มต่ำด้านท้ายอ่างฯ ที่ได้รับผลกระทบจากน้ำท่า (Side Flow) ในพื้นที่ ได้แก่ หมู่ที่ 3 ตำบลสระจะแซ่ อำเภอด่านขุนทด

2. อ่างเก็บน้ำลำเชียงไกร (ตอนล่าง) อำเภอโนนไทย จังหวัดนครราชสีมา ปัจจุบันมีปริมาตรน้ำในอ่างฯ 32.52 ล้านลูกบาศก์เมตร (129.55%) ระดับน้ำเพิ่มขึ้น 0.08 เมตร ปริมาณน้ำไหลลงอ่างฯ 4.438 ล้านลูกบาศก์เมตร ระบายน้ำ 40.980 ลูกบาศก์เมตรต่อวินาที หรือประมาณ 3.540 ล้านลูกบาศก์เมตร พื้นที่ลุ่มต่ำด้านท้ายอ่างฯ ที่ได้รับผลกระทบ ได้แก่ หมู่ที่ 8 ตำบลจันอัด ชุมชนสวนผัก เทศบาลตำบลโนนสูง อำเภอโนนสูง และหมู่ที่ 2,4,5,7,9 ตำบลหนองบัวละคร อำเภอด่านขุนทด (ซึ่งเป็นพื้นที่เหนืออ่างฯ)

3. ต.กระโทก อ.โชคชัย พื้นที่นาข้าวเสียหาย 180 ไร่ และและมวลน้ำไหลเข้าท่วมพื้นที่ลุ่มต่ำริมตลิ่งลำมูลทั้งสองฝั่งจากจุดบรรจบลำพระเพลิง หลากเข้าท่วมพื้นที่ท้ายสถานี M.173 กม.65+573 ต.ท่าเยี่ยม อ.โชคชัย พื้นที่นาข้าวเสียหาย 250 ไร่ รวม 2 ตำบล พื้นที่นาข้าวเสียหาย 430 ไร่ ปัจจุบันไม่มีผลกระทบต่อบ้านเรือน

แนวโน้มและการคาดการณ์ ปัจจุบันปริมาณน้ำในอ่างเก็บน้ำลำเชียงไกร (ตอนล่าง) มีปริมาณน้ำในอ่างฯ 130% ของความจุ และมีแนวโน้มจากน้ำที่มาจากลำห้วยสามบาท และลำเชียงไกรตอนบน เพิ่มมากขึ้น จึงได้เพิ่มอัตราการระบายน้ำด้วยวิธีการต่างๆ เช่น คลองระบายน้ำชั่วคราว เครื่องสูบน้ำ และ กาลักน้ำ ทำให้อัตราการระบายน้ำในลำเชียงไกร ตอนล่าง ตั้งแต่ทำอย่างลงไป เมื่อรวมกับน้ำที่มาจากวังกะทะ (ยังไม่มีอาคาร ชลประทานควบคุม) และบึงพุฒา จะมีปริมาณน้ำและระดับเพิ่มขึ้น โครงการชลประทานนครราชสีมา และโครงการส่งน้ำและบำรุงรักษาลำตะคอง พยายามควบคุมให้ปริมาณและระดับน้ำอยู่ในความสามารถที่ลำน้ำจะรับได้ แต่มีบางช่วงที่ลำน้ำแคบ ตื้นเขิน รวมทั้งพื้นที่ลุ่มต่ำ อาจเกิดผลกระทบได้

การให้ความช่วยเหลือและการบริหารจัดการน้ำในพื้นที่

- ติดตั้งเครื่องผลักดันน้ำในลำเชียงไกร จำนวน 2 แห่ง รวม 12 เครื่อง แบ่งเป็น จุดที่ 1 บ้านโนนหัวนา ตำบลกำปัง อำเภอโนนไทย จำนวน 4 เครื่อง จุดที่ 2 ชุมชนบ้านบัว ตำบลโนนสูง อำเภอโนนสูง จำนวน 2 เครื่อง จุดที่ 3 สะพานบ้านส้ม ตำบลดอนชมพู อำเภอโนนสูง (15 ก.ย.64) จำนวน 6 เครื่อง และติดตั้งกาลักน้ำเพื่อเพิ่มอัตราการระบายน้ำออกจากอ่างเก็บน้ำลำเชียงไกรตอนล่าง (วันที่ 13 ก.ย.64)

- ได้รับการสนับสนุนรถสูบน้ำระยะไกลจากศูนย์ ปก.เขต 5 นครราชสีมา เพื่อเร่งระบายน้ำออกจากอ่างเก็บน้ำลำเชียงไกร ตอนล่าง (วันที่ 16 ก.ย.64) ติดตามตรวจสอบความมั่นคงปลอดภัยตัวเขื่อนและอาคารประกอบ อ่างฯ ลำเชียงไกร ตอนล่าง (17 ก.ย.64)

- ประชาสัมพันธ์แจ้งเตือนการระบายน้ำให้ศูนย์บัญชาการเหตุการณ์ จังหวัดนครราชสีมา ผู้ว่าราชการจังหวัด นายอำเภอ องค์กรปกครองท้องถิ่น และประชาชนในพื้นที่ รับทราบสถานการณ์และแผนการบริหารจัดการน้ำ รวมทั้งเตรียมความพร้อมบุคลากร เครื่องจักร-เครื่องมือ เผชิญเหตุรับสถานการณ์ที่อาจเกิดขึ้น

- ติดตามและวิเคราะห์สถานการณ์น้ำ โดยศูนย์ประมวลและวิเคราะห์สถานการณ์น้ำ โครงการชลประทานนครราชสีมา การระบายน้ำ (พร่องน้ำจากอ่างฯ) เพื่อไม่ให้เกิดผลกระทบกับพื้นที่ท้ายอ่างฯ ติดตามพยากรณ์อากาศของกรมอุตุนิยมวิทยาอย่างใกล้ชิด

- ติดตามและวิเคราะห์สถานการณ์น้ำ บริหารจัดการน้ำให้อยู่ในเกณฑ์กำหนด Upper Rule Curve การระบายน้ำ (พร่องน้ำจากอ่างฯ) เพื่อไม่ให้เกิดผลกระทบกับพื้นที่ท้ายอ่างฯ ติดตามพยากรณ์อากาศของกรมอุตุนิยมวิทยาอย่างใกล้ชิดทำการยุบฝายยาง 3 แห่ง เปิดประตู ประตูบ้านไร่ 4 บาน พร้อมขอสนับสนุนติดตั้งเครื่องช่วยผลักดันน้ำบริเวณสะพานท้าย ประตูบ้านไร่ จำนวน 4 เครื่อง เพื่อเร่งระบายน้ำในลำมูล

8. จังหวัดชัยนาท

สาเหตุ เนื่องจากเกิดฝนตกหนักติดต่อกันหลายวันในพื้นที่ ทำให้น้ำท่วมขังในพื้นที่ลุ่มต่ำ เกษตรกรไม่สามารถระบายน้ำออกจากพื้นที่ได้

สถานการณ์ปัจจุบัน มีพื้นที่ประสบอุทกภัย จำนวน 1 อำเภอ ประกอบด้วย อ.สรรคบุรี มีรายละเอียดดังนี้ น้ำท่วมขังในพื้นที่การเกษตร หมู่ที่ 2-7,9-10 และ 12 ต.บางซุด หมู่ 2-3 ต.ดอนกำ อ.สรรคบุรี จ.ชัยนาท จำนวน 3,130 ไร่ ช่วยเหลือไปแล้ว 2,550 ไร่ คงเหลือ 580 ไร่

แนวโน้มและการคาดการณ์ ปัจจุบันฝนตกในพื้นที่ลดลง ทำให้ระดับน้ำทรงตัว ซึ่งหากปริมาณฝนมีแนวโน้มลดลง จะกลับเข้าสู่ภาวะปกติภายใน 1 สัปดาห์

การให้ความช่วยเหลือและการบริหารจัดการน้ำในพื้นที่

1. ติดตั้งเครื่องสูบน้ำ ขนาด 12 นิ้ว จำนวน 7 เครื่อง (ตั้งแต่วันที่ 4-13 กันยายน 64)
2. ใช้ระบบชลประทานในการระบายน้ำออกจากพื้นที่ โดยเร่งสูบน้ำออกจากแปลงนาของเกษตรกร และลดการระบายน้ำเพื่อไม่ให้น้ำไปสะสมในคลองระบาย 4 ซ้าย สุพรรณ 2 และเร่งระบายไปลงยังคลองระบายใหญ่ สุพรรณ 2 และแม่น้ำท่าจีน ตามลำดับโดยใช้การบริหารระบบชลประทานในพื้นที่

9. จังหวัดสุพรรณบุรี

สาเหตุ เนื่องจากเกิดฝนตกหนักติดต่อกันหลายวันในพื้นที่ ทำให้น้ำท่วมขังในพื้นที่ลุ่มต่ำเกษตรกรไม่สามารถระบายน้ำออกจากพื้นที่ได้

สถานการณ์ปัจจุบัน มีพื้นที่ประสบอุทกภัย จำนวน 2 อำเภอ ประกอบด้วย อ.ดอนเจดีย์ และ อ.สามชุก มีรายละเอียดดังนี้

1. ปัจจุบันมีฝนตกในพื้นที่ลดลง แต่ยังคงมีน้ำท่วมขังในพื้นที่การเกษตร หมู่ 1 ต.ไร่รถ อ.ดอนเจดีย์, หมู่ 1 ต.คลังชัน อ.เมืองสุพรรณบุรี จ.สุพรรณบุรี จำนวน 713 ไร่ และ หมู่ 2 ต.บางกุ้ง อ.เมืองสุพรรณบุรี, หมู่ 1,2,3,10 ต.ศาลาขาว อ.เมืองสุพรรณบุรี จ.สุพรรณบุรี จำนวน 8,000 ไร่
2. น้ำท่วมพื้นที่ปลูกข้าว หมู่ที่ 4 ต.หนองผักนาก อ.สามชุก จ.สุพรรณบุรี พื้นที่ประมาณ 752 ไร่ ระดับน้ำในแปลงนา 0.45 ม.
3. น้ำท่วมพื้นที่ปลูกข้าว หมู่ที่ 10 ต.บ้านสระ อ.สามชุก จ.สุพรรณบุรี พื้นที่ประมาณ 371 ไร่ ระดับน้ำในแปลงนา 0.45 ม.

แนวโน้มและการคาดการณ์

1. ปริมาณน้ำในคลองระบาย 5 ข.สามชุก 1 ยังคงเพิ่มขึ้นอย่างต่อเนื่อง
2. ปริมาณน้ำในพื้นที่ หมู่ 6 ต.สระแก้ว อ.เมือง จ.สุพรรณบุรี ยังคงเพิ่มขึ้นอย่างต่อเนื่อง
3. ปัจจุบันมีฝนตกในพื้นที่ลดลง และได้ติดตามสถานการณ์น้ำท่า น้ำฝน และประกาศจากกรมอุตุนิยมวิทยาอย่างใกล้ชิด ซึ่งหากปริมาณฝนมีแนวโน้มลดลง จะกลับเข้าสู่ภาวะปกติภายใน 1 - 2 สัปดาห์

การให้ความช่วยเหลือและการบริหารจัดการน้ำในพื้นที่

1. ติดตั้งเครื่องสูบน้ำ ขนาด 12 นิ้ว จำนวน 2 เครื่อง (วันที่ 11 ก.ย. 64-ปัจจุบัน), ติดตั้งเครื่องสูบน้ำขนาด 10 นิ้ว จำนวน 2 เครื่อง (สูบน้ำตั้งแต่วันที่ 9 กันยายน 64 – ปัจจุบัน) และติดตั้งเครื่องสูบน้ำขนาด 8 นิ้ว จำนวน 3 เครื่อง (สูบน้ำตั้งแต่วันที่ 9 กันยายน 64 – ปัจจุบัน) เพื่อเร่งสูบน้ำออกจากแปลงนาของเกษตรกร และลดการระบายน้ำเพื่อไม่ให้น้ำไปสะสมในคลองระบาย 2 ซ้ายสามชุก 1 ตามลำดับโดยใช้การบริหารระบบชลประทานในพื้นที่
2. รถแบ็คโฮกำจัดวัชพืชในคลองระบาย 5 ข.สามชุก1 จำนวน 2 คัน เพื่อเร่งการระบายน้ำลงคลองระบายใหญ่สามชุก 1 เขตพื้นที่โครงการส่งน้ำและบำรุงรักษาสามชุก

10. จังหวัดพระนครศรีอยุธยา

สาเหตุ เนื่องจากปริมาณน้ำคลองโผงเผงที่เพิ่มสูงขึ้น สมทบกับปริมาณน้ำในแม่น้ำน้อยทำให้ระดับน้ำยกตัวสูงขึ้นล้นตลิ่งต่ำบางพื้นที่

สถานการณ์ปัจจุบัน มีพื้นที่ประสบอุทกภัย จำนวน 2 อำเภอ ประกอบด้วย อ.ผักไห่ และ อ.เสนา มีรายละเอียดดังนี้

1. ม.8 ต.ท่าดินแดง อ.ผักไห่ ท่วมสูงจากพื้นดิน 59 ซม. จำนวน 15 ครัวเรือน
2. ม.4 ต.บ้านกระทุ่ม อ.เสนา ท่วมสูงจากพื้นดิน 52 ซม. จำนวน 1 ครัวเรือน
3. ม.5 ต.หัวเวียง อ.เสนา น้ำท่วมสูงจากพื้นดิน 143 ซม. จำนวน 3 ครัวเรือน
4. ม.2 ต.บ้านกระทุ่ม อ.เสนา ท่วมสูงจากพื้นดิน 110 ซม. จำนวน 7 ครัวเรือน
5. ม.4 ต.หัวเวียง อ.เสนา น้ำท่วมสูงจากพื้นดิน 143 ซม. จำนวน 1 ครัวเรือน
6. ม.1 ต.บ้านแพน อ.เสนา น้ำท่วมสูงจากพื้นดิน 84 ซม. จำนวน 14 ครัวเรือน

แนวโน้มและการคาดการณ์ ปัจจุบันกรมชลประทานระบายน้ำเจ้าพระยาที่สถานี C.13 ปริมาณน้ำไหลผ่าน 1,350 ลบ.ม./วิ (เพิ่มขึ้นจากเมื่อวาน) ซึ่งจะส่งผลให้ระดับน้ำท้ายเขื่อนเจ้าพระยาเพิ่มขึ้นจากปัจจุบัน แต่จะไม่สูงกว่าในรอบที่ผ่านมา บริเวณตำบลบ้านกระทุ่ม ตำบลหัวเวียง อำเภอเสนา และตำบลท่าดินแดง อำเภอผักไห่ จังหวัดพระนครศรีอยุธยา ทั้งนี้ กรมชลประทานจะควบคุมปริมาณการระบายน้ำผ่านเขื่อนเจ้าพระยาให้อยู่ในเกณฑ์ดังกล่าวด้วยการบริหารจัดการน้ำเต็มศักยภาพของพื้นที่โดยมิให้มีผลกระทบต่อพื้นที่การเกษตร

การให้ความช่วยเหลือและการบริหารจัดการน้ำในพื้นที่

แจ้งเตือนข่าวสถานการณ์น้ำให้ประชาชนรับทราบ และควบคุมการระบายน้ำให้เหมาะสมกับพื้นที่ตามสถานการณ์น้ำ

11. จังหวัดสระแก้ว

สาเหตุ เนื่องจากร่องมรสุมกำลังแรงพาดผ่านภาคตะวันออก ได้เกิดฝนตกหนักต่อเนื่องในสัปดาห์ที่ผ่านมาเป็นบริเวณกว้างในอำเภออรัญประเทศ และอำเภอข้างเคียง ส่งผลให้มีน้ำไหลหลากผ่านคลองพรหมโหด และเกิดน้ำล้นตลิ่ง ท่วมขังพื้นที่เขตเทศบาลบ้านใหม่หนองไทร หมู่ที่ 1 และหมู่ที่ 5

สถานการณ์ปัจจุบัน มีพื้นที่ประสบอุทกภัย จำนวน 1 อำเภอ ประกอบด้วย อำเภออรัญประเทศ มีรายละเอียดดังนี้

1. ปริมาณน้ำในคลองน้ำใส มีปริมาณสูงล้นตลิ่งไหลหลาก เข้าท่วม บ้านโนนสาวเอ้ หมู่ที่ 2 บ้านโนนพัฒนา หมู่ที่ 13 ตำบลผ่านศึก และกองกำลังทหารพราน ที่ 12 มวลน้ำกำลังไหลมายัง บ้านแสนสุข หมู่ 7 ตำบลคลองน้ำใส กรมป้องกันและบรรเทาสาธารณภัย ได้แจ้งเตือนราษฎรในพื้นที่เตรียมพร้อมและเก็บของขึ้นสู่ที่สูงแล้ว

2. บ้านท่าข้าม หมู่ที่ 1 บ้านวังมน หมู่ที่ 3 ตำบลท่าข้าม ปริมาณน้ำเริ่มล้นตลิ่งจากคลองพรหมโหด เข้าบ้านเรือนราษฎร กำลังพลจาก ร.12 พัน 3 และกำลังพลทหารพรานที่ 12 เข้าช่วยเหลือประชาชนแล้ว

แนวโน้มและการคาดการณ์ ปริมาณน้ำมีแนวโน้มเพิ่มขึ้นถ้าไม่มีฝนตกมาเพิ่มเติม สถานการณ์จะเข้าสู่ภาวะปกติภายใน 2-3 วัน

การให้ความช่วยเหลือและการบริหารจัดการน้ำในพื้นที่

สำนักงานชลประทานที่ 9 มอบหมายให้ฝ่ายส่งน้ำและบำรุงรักษาที่ 2 ประสานงานกับผู้นำชุมชน เพื่อให้ข้อมูลน้ำที่ไหลเข้าสู่พื้นที่ และติดตามการคาดการณ์ของกรมอุตุนิยมวิทยาอย่างใกล้ชิดต่อไป

12. จังหวัดสมุทรปราการ

สาเหตุ เกิดฝนตกหนักที่อำเภอบางพลี 86.8 มม. และอำเภอเมืองสมุทรปราการ 58.1 มม. ส่งผลให้มีปริมาณน้ำสะสมในพื้นที่เป็นจำนวนมาก

สถานการณ์ปัจจุบัน พื้นที่ประสบอุทกภัย จำนวน 1 อำเภอ ประกอบด้วย อำเภอเมือง มีรายละเอียดดังนี้ มีปริมาณน้ำล้นตลิ่งบริเวณของคลองสำโรง ประมาณ 0.10-0.20 ม.

แนวโน้มและการคาดการณ์ คาดว่าหากไม่มีฝนตกในพื้นที่เพิ่มขึ้น สถานการณ์จะกลับสู่สภาวะปกติ ภายใน 1 – 2 วัน

การให้ความช่วยเหลือและการบริหารจัดการน้ำในพื้นที่

โครงการชลประทานสมุทรปราการ ติดตั้งเครื่องผลักดันน้ำจำนวน 17 เครื่อง เพื่อเร่งอัตราการระบายน้ำให้เพิ่มขึ้นในช่วงเวลาที่เปิดระบายออกสู่ทะเล และติดตั้งเครื่องสูบน้ำบริเวณแนวคลองชายทะเล อย่างน้อย 50 ลบม./วินาที เพื่อเร่งระบายน้ำออกสู่ทะเล