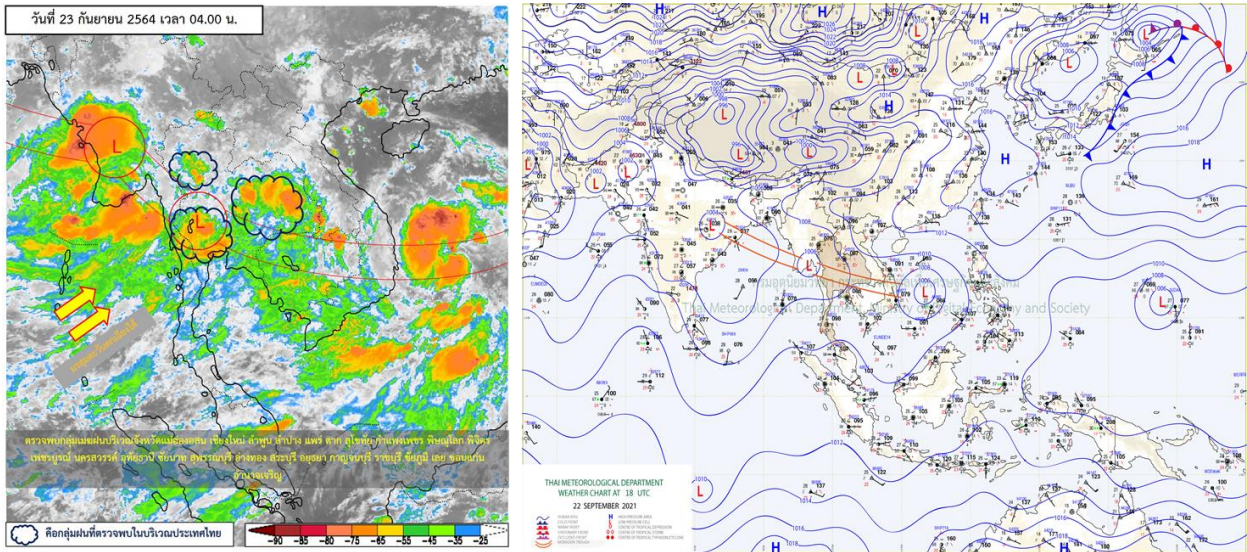


รายงานสรุปศูนย์ปฏิบัติการน้ำอัจฉริยะ  
เรื่อง สถานการณ์น้ำและการเฝ้าระวัง  
ประจำวันพฤหัสบดีที่ 23 กันยายน พ.ศ. 2564

1. สภาพอากาศและปริมาณฝน

1.1 สภาพอากาศ (กรมอุตุนิยมวิทยา)



ร่องมรสุมพาดผ่านภาคกลาง ภาคตะวันออก และภาคตะวันออกเฉียงเหนือตอนล่าง ประกอบกับมรสุมตะวันตกเฉียงใต้ยังคงพัดปกคลุมทะเลอันดามัน ภาคใต้ และอ่าวไทย ในขณะที่หย่อมความกดอากาศต่ำปกคลุมที่อ่าวมะตะบันตอนบนประเทศเมียนมา ทำให้บริเวณประเทศไทยยังคงมีฝนตกต่อเนื่อง โดยมีฝนตกหนักบางพื้นที่ อีหนึ่ง หย่อมความกดอากาศต่ำกำลังแรงบริเวณทะเลจีนใต้ตอนกลาง คาดว่าจะทวีกำลังแรงขึ้น และเคลื่อนเข้าปกคลุมบริเวณประเทศเวียดนามตอนกลางในวันที่ 24 กันยายน 2564 และจะเคลื่อนตามแนวร่องมรสุมเข้าปกคลุมภาคตะวันออกเฉียงเหนือตอนล่าง

1.2 สภาพฝน

**ปริมาณฝนสูงสุด 5 อันดับ** จากสำนักงานทรัพยากรน้ำแห่งชาติ เวลา 07.00 น. วันที่ 22 ก.ย.64 ถึงเวลา 07.00 น. วันที่ 23 ก.ย.64 ตามลำดับ ดังนี้

|                            |                |       |     |
|----------------------------|----------------|-------|-----|
| 1. อ.วังชิ้น จ.แพร่        | วัดปริมาณฝนได้ | 128.2 | มม. |
| 2. อ.ลี้ จ.ลำพูน           | วัดปริมาณฝนได้ | 125.6 | มม. |
| 3. อ.สบปราบ จ.ลำปาง        | วัดปริมาณฝนได้ | 124.8 | มม. |
| 4. อ.สามชุก จ.สุพรรณบุรี   | วัดปริมาณฝนได้ | 113.2 | มม. |
| 5. อ.ศรีสัชนาลัย จ.สุโขทัย | วัดปริมาณฝนได้ | 106.5 | มม. |

## 2. สถานการณ์น้ำท่าและสภาพน้ำในอ่างเก็บน้ำ

### 2.1 สถานการณ์น้ำท่าในลุ่มน้ำต่างๆ (ข้อมูล วันที่ 23 ก.ย. 64 เวลา 06.00 น.)

| แม่น้ำ                 | สถานี  | ที่ตั้งสถานี                            | ที่ตั้ง            | ความจุ | ระดับน้ำ | ปริมาณน้ำ                      |                                  | ค่า(-)<br>สูง(+)<br>กว่าตลิ่ง | อยู่ใน<br>เกณฑ์ | แนวโน้ม |           |
|------------------------|--------|-----------------------------------------|--------------------|--------|----------|--------------------------------|----------------------------------|-------------------------------|-----------------|---------|-----------|
|                        |        |                                         |                    |        |          | วันนี้<br>ม. <sup>3</sup> /วิ. | เมื่อวาน<br>ม. <sup>3</sup> /วิ. |                               |                 |         |           |
| 1. ปิง                 | P.1    | สะพานนบุรี อำเภอเมือง                   | จังหวัดเชียงใหม่   | 3.70   | 445      | 1.55                           | 58.25                            | 81.70                         | -2.15           | น้อย    | ลดลง      |
| ปิง                    | P.7A   | สะพานบ้านห้วยยาง อำเภอเมือง             | จังหวัดกำแพงเพชร   | 5.34   | 3,000    | 2.85                           | 1027.00                          | 887.20                        | -2.49           | ปกติ    | เพิ่มขึ้น |
| ปิง                    | P.17   | บ้านท่าจี้ อำเภอบรรพตพิสัย              | จังหวัดนครสวรรค์   | 39.80  | 2,990    | 37.11                          | 882.00                           | 673.00                        | -2.69           | ปกติ    | เพิ่มขึ้น |
| 2. วัง                 | W.1C   | สะพานเสตุวารี อำเภอเมือง                | จังหวัดลำปาง       | 5.20   | 651      | 0.12                           | 6.98                             | 5.62                          | -5.08           | น้อย    | ทรงตัว    |
| 3. ยม                  | Y.1C   | สะพานบ้านน้ำโค้ง อำเภอเมือง             | จังหวัดแพร่        | 8.20   | 993      | 1.44                           | 71.10                            | 45.24                         | -6.76           | น้อย    | เพิ่มขึ้น |
| 4. น่าน                | N.1    | หน้าสำนักงานป่าไม้ อำเภอเมือง           | จังหวัดน่าน        | 7.00   | 1,217    | 1.08                           | 108.00                           | 100.00                        | -5.92           | น้อย    | เพิ่มขึ้น |
| น่าน                   | N.5A   | สะพานเอกาทศรถ อำเภอเมือง                | จังหวัดพิษณุโลก    | 10.37  | 1,365    | 2.49                           | 221.20                           | 270.60                        | -7.88           | ปกติ    | ลดลง      |
| น่าน                   | N.67   | สะพานบ้านเกยไชย อำเภอชุมแสง             | จังหวัดนครสวรรค์   | 28.30  | 1,579    | 25.59                          | 936.00                           | 928.00                        | -2.71           | ปกติ    | เพิ่มขึ้น |
| 5. เจ้าพระยา           | C.2    | ค่ายจิรประวัติ อำเภอเมือง               | จังหวัดนครสวรรค์   | 26.20  | 3,590    | 22.51                          | 1962.00                          | 1937.00                       | -3.69           | ปกติ    | เพิ่มขึ้น |
| เจ้าพระยา              | C.13   | ท้ายเขื่อนเจ้าพระยา อำเภอสรรพยา         | จังหวัดชัยนาท      | 16.34  | 2,840    | 13.47                          | 1749.00                          | 1612.00                       | -2.87           | มาก     | เพิ่มขึ้น |
| 6. ป่าสัก              | S.28   | ท้ายเขื่อนป่าสักชลสิทธิ์ อำเภอพัฒนานิคม | จังหวัดลพบุรี      | 31.46  | 1,175    | 16.20                          | *                                | *                             | -15.26          | N/A     | N/A       |
| 7. มูล                 | M.7    | สะพานเสรีประชาธิปไตย อำเภอเมือง         | จังหวัดอุบลราชธานี | 7.00   | 2,300    | 5.07                           | 1301.50                          | 1157.50                       | -1.93           | ปกติ    | เพิ่มขึ้น |
| 8. ชี                  | E.20A  | บ้านบ้านฟ้าหยาด อำเภอมหาชนะชัย          | จังหวัดยโสธร       | 10.00  | 1,220    | 8.34                           | 732.62                           | 723.78                        | -1.66           | มาก     | เพิ่มขึ้น |
| 9. เพชรบุรี            | B.9    | บ้านสาระเห็ด อำเภอท่ายาง                | จังหวัดเพชรบุรี    | 6.60   | 355      | 4.27                           | 115.30                           | 148.60                        | -2.33           | ปกติ    | ลดลง      |
| เพชรบุรี               | B.6A   | สะพานท่าเกวียน อำเภอแก่งกระจาน          | จังหวัดเพชรบุรี    | 6.00   | 260      | 2.64                           | 39.90                            | 45.60                         | -3.36           | ปกติ    | ลดลง      |
| เพชรบุรี               | B.15   | สะพานเทศบาล อำเภอเมือง                  | จังหวัดเพชรบุรี    | 5.40   | 150      | 2.46                           | 42.00                            | 16.60                         | -2.94           | ปกติ    | เพิ่มขึ้น |
| 10. ทะเลสาบสงขลา       | X.44   | คลองอูตะเกา อำเภอหาดใหญ่                | จังหวัดสงขลา       | 7.40   | 532      | 0.38                           | 17.40                            | 18.00                         | -7.02           | น้อย    | ลดลง      |
| ทะเลสาบสงขลา           | X.170  | บ้านคลองลำ อำเภอศรีนครินทร์             | จังหวัดพัทลุง      | 25.20  | 295      | 20.98                          | 13.30                            | 9.80                          | -4.22           | น้อย    | เพิ่มขึ้น |
| 11. ภาคใต้ฝั่งตะวันออก | X.180  | สะพานเทศบาล อำเภอเมือง                  | จังหวัดชุมพร       | 3.80   | 192      | 1.48                           | 71.20                            | 57.20                         | -2.32           | ปกติ    | เพิ่มขึ้น |
| ภาคใต้ฝั่งตะวันออก     | X.119A | สะพานลันตู อำเภอสุไหงโก-ลก              | จังหวัดนราธิวาส    | 8.20   | 200      | 3.95                           | 24.50                            | 28.40                         | -4.25           | น้อย    | ลดลง      |
| ภาคใต้ฝั่งตะวันออก     | X.53A  | คลองชุมพร อำเภอเมือง                    | จังหวัดชุมพร       | 9.30   | 158      | 4.45                           | 24.75                            | 6.20                          | -4.85           | ปกติ    | เพิ่มขึ้น |
| ภาคใต้ฝั่งตะวันตก      | X.212  | คลองหลังสวน อำเภอหลังสวน                | จังหวัดชุมพร       | 6.00   | 1,460    | 1.03                           | 137.90                           | 73.80                         | -4.97           | น้อย    | เพิ่มขึ้น |
| 12. ภาคใต้ฝั่งตะวันตก  | X.234  | บ้านป่าหมาก อำเภอเมือง                  | จังหวัดตรัง        | 6.40   | 434      | 3.22                           | 170.40                           | 164.80                        | -3.18           | ปกติ    | เพิ่มขึ้น |

#### ○ น้ำเก็บกักประเทศ (อ่างเก็บน้ำขนาดใหญ่) ณ วันที่ 23 กันยายน

- ปี 2558 มีน้ำ 37,382 ล้าน ลบ.ม. คิดเป็น 53%
- ปี 2559 มีน้ำ 41,476 ล้าน ลบ.ม. คิดเป็น 59%
- ปี 2563 มีน้ำ 35,987 ล้าน ลบ.ม. คิดเป็น 51%
- ปี 2564 มีน้ำ 42,867 ล้าน ลบ.ม. คิดเป็น 60%
- ปี 2564 **มากกว่า** ปี 2558 จำนวน 5,485 ล้าน ลบ.ม.
- ปี 2564 **มากกว่า** ปี 2559 จำนวน 1,391 ล้าน ลบ.ม.
- ปี 2564 **มากกว่า** ปี 2563 จำนวน 6,880 ล้าน ลบ.ม.

#### ○ น้ำเก็บกักในลุ่มเจ้าพระยา ณ วันที่ 23 กันยายน

- ปี 2558 มีน้ำ 9,337 ล้าน ลบ.ม. คิดเป็น 38%
- ปี 2559 มีน้ำ 13,802 ล้าน ลบ.ม. คิดเป็น 55%
- ปี 2563 มีน้ำ 10,654 ล้าน ลบ.ม. คิดเป็น 43%
- ปี 2564 มีน้ำ 10,802 ล้าน ลบ.ม. คิดเป็น 43%
- ปี 2564 **มากกว่า** ปี 2558 จำนวน 1,465 ล้าน ลบ.ม.
- ปี 2564 **น้อยกว่า** ปี 2559 จำนวน 3,000 ล้าน ลบ.ม.
- ปี 2564 **มากกว่า** ปี 2563 จำนวน 148 ล้าน ลบ.ม.

## 2.2 สภาพน้ำเก็บกักในอ่างเก็บน้ำขนาดใหญ่ (ข้อมูล วันที่ 23 ก.ย. 64)

| ภาค<br>อ่างเก็บน้ำเขื่อน     | ความจุ<br>ที่ รนส.<br>(ล้าน ม. <sup>3</sup> ) | ความจุ<br>ที่ รนท.<br>(ล้าน ม. <sup>3</sup> ) | ความจุ<br>น้ำ<br>ใช้การ<br>(ล้าน ม. <sup>3</sup> ) | ณ วันนี้                           |                                      |                                    |                                      |                                          |                     |             |               | ปริมาณน้ำ<br>ไหลลง<br>วันนี้<br>(ล้าน ม. <sup>3</sup> ) | ปริมาณน้ำ<br>ระบาย<br>วันนี้<br>(ล้าน ม. <sup>3</sup> ) |
|------------------------------|-----------------------------------------------|-----------------------------------------------|----------------------------------------------------|------------------------------------|--------------------------------------|------------------------------------|--------------------------------------|------------------------------------------|---------------------|-------------|---------------|---------------------------------------------------------|---------------------------------------------------------|
|                              |                                               |                                               |                                                    | ปี 2563                            |                                      | ปี 2564                            |                                      |                                          |                     |             |               |                                                         |                                                         |
|                              |                                               |                                               |                                                    | ปริมาตร<br>(ล้าน ม. <sup>3</sup> ) | %<br>รณท.<br>(ล้าน ม. <sup>3</sup> ) | ปริมาตร<br>(ล้าน ม. <sup>3</sup> ) | %<br>รณท.<br>(ล้าน ม. <sup>3</sup> ) | ปริมาตรใช้การ<br>(ล้าน ม. <sup>3</sup> ) | %<br>รณท.<br>ใช้การ | %<br>ใช้การ |               |                                                         |                                                         |
| <b>ภาคเหนือ</b>              |                                               |                                               |                                                    |                                    |                                      |                                    |                                      |                                          |                     |             |               |                                                         |                                                         |
| ภูมิพล*                      | 13,462                                        | 13,462                                        | 9,662                                              | 4,740                              | 35                                   | 5,658                              | 42                                   | 1,858                                    | 14                  | 19          | 54.60         | 0.50                                                    |                                                         |
| สิริกิติ์*                   | 10,508                                        | 9,510                                         | 6,660                                              | 5,406                              | 57                                   | 3,991                              | 42                                   | 1,141                                    | 12                  | 17          | 18.29         | 0.00                                                    |                                                         |
| แม่จัดสมบูรณ์ชล              | 323                                           | 265                                           | 253                                                | 125                                | 47                                   | 96                                 | 36                                   | 84                                       | 32                  | 33          | 0.40          | 0.24                                                    |                                                         |
| แม่กวางอุดมธารา              | 295                                           | 263                                           | 249                                                | 104                                | 39                                   | 56                                 | 21                                   | 42                                       | 16                  | 17          | 0.58          | 0.04                                                    |                                                         |
| กิ่วลม                       | 106                                           | 106                                           | 103                                                | 56                                 | 53                                   | 68                                 | 64                                   | 64                                       | 60                  | 63          | 1.64          | 1.52                                                    |                                                         |
| กิ่วคอหมา                    | 209                                           | 170                                           | 164                                                | 99                                 | 59                                   | 81                                 | 48                                   | 75                                       | 44                  | 46          | 1.92          | 0.25                                                    |                                                         |
| แควน้อยบำรุงแดน              | 1,080                                         | 939                                           | 896                                                | 315                                | 34                                   | 699                                | 74                                   | 656                                      | 70                  | 73          | 19.50         | 1.12                                                    |                                                         |
| แม่มอก                       | 110                                           | 110                                           | 94                                                 | 28                                 | 25                                   | 118                                | 107                                  | 102                                      | 93                  | 108         | 9.71          | 3.41                                                    |                                                         |
| <b>รวมภาคเหนือ</b>           | <b>26,093</b>                                 | <b>24,825</b>                                 | <b>18,080</b>                                      | <b>10,872</b>                      | <b>44</b>                            | <b>10,766</b>                      | <b>43</b>                            | <b>4,021</b>                             | <b>16</b>           | <b>22</b>   | <b>106.64</b> | <b>7.09</b>                                             |                                                         |
| <b>ภาคตะวันออกเฉียงเหนือ</b> |                                               |                                               |                                                    |                                    |                                      |                                    |                                      |                                          |                     |             |               |                                                         |                                                         |
| ห้วยหลวง                     | 136                                           | 136                                           | 129                                                | 45                                 | 33                                   | 56                                 | 41                                   | 49                                       | 36                  | 38          | 0.79          | 0.11                                                    |                                                         |
| น้ำอูน                       | 780                                           | 520                                           | 475                                                | 231                                | 44                                   | 270                                | 52                                   | 225                                      | 43                  | 47          | 4.24          | 0.23                                                    |                                                         |
| น้ำพุง*                      | 200                                           | 165                                           | 157                                                | 70                                 | 43                                   | 75                                 | 46                                   | 67                                       | 41                  | 43          | 3.03          | 0.00                                                    |                                                         |
| จุฬารัตน์*                   | 181                                           | 164                                           | 127                                                | 91                                 | 56                                   | 123                                | 75                                   | 86                                       | 52                  | 68          | 9.93          | 0.56                                                    |                                                         |
| อุบลรัตน์*                   | 4,640                                         | 2,431                                         | 1,850                                              | 510                                | 21                                   | 1,196                              | 49                                   | 615                                      | 25                  | 33          | 36.81         | 1.00                                                    |                                                         |
| ลำปาว                        | 2,450                                         | 1,980                                         | 1,880                                              | 782                                | 40                                   | 816                                | 41                                   | 716                                      | 36                  | 38          | 14.67         | 1.51                                                    |                                                         |
| ลำตะคอง                      | 445                                           | 314                                           | 292                                                | 139                                | 44                                   | 234                                | 74                                   | 211                                      | 67                  | 72          | 2.72          | 1.30                                                    |                                                         |
| ลำพระเพลิง                   | 242                                           | 155                                           | 154                                                | 89                                 | 57                                   | 121                                | 78                                   | 119                                      | 77                  | 78          | 1.51          | 3.36                                                    |                                                         |
| มูลบন                        | 350                                           | 141                                           | 134                                                | 37                                 | 27                                   | 121                                | 86                                   | 114                                      | 81                  | 85          | 1.48          | 0.10                                                    |                                                         |
| ลำแจะ                        | 325                                           | 275                                           | 268                                                | 51                                 | 18                                   | 210                                | 76                                   | 203                                      | 74                  | 76          | 1.94          | 0.55                                                    |                                                         |
| ลำนางรอง                     | 197                                           | 121                                           | 118                                                | 27                                 | 23                                   | 84                                 | 70                                   | 81                                       | 67                  | 69          | 2.00          | 0.00                                                    |                                                         |
| สิรินธร*                     | 1,966                                         | 1,966                                         | 1,135                                              | 1,491                              | 76                                   | 1,464                              | 74                                   | 633                                      | 32                  | 56          | 17.57         | 0.00                                                    |                                                         |
| <b>รวมภาค ตอน.</b>           | <b>11,911</b>                                 | <b>8,368</b>                                  | <b>6,718</b>                                       | <b>3,563</b>                       | <b>43</b>                            | <b>4,770</b>                       | <b>57</b>                            | <b>3,119</b>                             | <b>37</b>           | <b>46</b>   | <b>96.68</b>  | <b>8.71</b>                                             |                                                         |
| <b>ภาคกลาง</b>               |                                               |                                               |                                                    |                                    |                                      |                                    |                                      |                                          |                     |             |               |                                                         |                                                         |
| ป่าสักชลสิทธิ์               | 960                                           | 960                                           | 957                                                | 193                                | 20                                   | 454                                | 47                                   | 451                                      | 47                  | 47          | 26.98         | 0.00                                                    |                                                         |
| ทับเสลา                      | 190                                           | 160                                           | 143                                                | 39                                 | 24                                   | 78                                 | 48                                   | 61                                       | 38                  | 42          | 5.07          | 0.00                                                    |                                                         |
| กระเสียว                     | 390                                           | 299                                           | 259                                                | 68                                 | 23                                   | 168                                | 56                                   | 128                                      | 43                  | 49          | 12.14         | 0.00                                                    |                                                         |
| <b>รวมภาคกลาง</b>            | <b>1,540</b>                                  | <b>1,419</b>                                  | <b>1,359</b>                                       | <b>299</b>                         | <b>21</b>                            | <b>699</b>                         | <b>49</b>                            | <b>639</b>                               | <b>45</b>           | <b>47</b>   | <b>44.19</b>  | <b>0.00</b>                                             |                                                         |
| <b>ภาคตะวันตก</b>            |                                               |                                               |                                                    |                                    |                                      |                                    |                                      |                                          |                     |             |               |                                                         |                                                         |
| ศรีนครินทร์*                 | 18,770                                        | 17,745                                        | 7,480                                              | 11,986                             | 68                                   | 13,423                             | 76                                   | 3,158                                    | 18                  | 42          | 64.13         | 4.96                                                    |                                                         |
| วชิราลงกรณ*                  | 11,000                                        | 8,860                                         | 5,848                                              | 4,091                              | 46                                   | 6,797                              | 77                                   | 3,785                                    | 43                  | 65          | 57.88         | 7.12                                                    |                                                         |
| <b>รวมภาคตะวันตก</b>         | <b>29,770</b>                                 | <b>26,605</b>                                 | <b>13,328</b>                                      | <b>16,076</b>                      | <b>60</b>                            | <b>20,220</b>                      | <b>76</b>                            | <b>6,943</b>                             | <b>26</b>           | <b>52</b>   | <b>122.01</b> | <b>12.08</b>                                            |                                                         |
| <b>ภาคตะวันออก</b>           |                                               |                                               |                                                    |                                    |                                      |                                    |                                      |                                          |                     |             |               |                                                         |                                                         |
| ขุนด่านปราการชล              | 225                                           | 224                                           | 219                                                | 181                                | 81                                   | 188                                | 84                                   | 184                                      | 82                  | 84          | 1.04          | 0.02                                                    |                                                         |
| คลองสิียด                    | 450                                           | 420                                           | 390                                                | 76                                 | 18                                   | 167                                | 40                                   | 137                                      | 33                  | 35          | 4.48          | 0.01                                                    |                                                         |
| บางพระ                       | 127                                           | 117                                           | 105                                                | 34                                 | 29                                   | 61                                 | 52                                   | 49                                       | 42                  | 46          | 1.03          | 0.23                                                    |                                                         |
| หนองปลาไหล                   | 206                                           | 164                                           | 150                                                | 150                                | 91                                   | 158                                | 96                                   | 144                                      | 88                  | 96          | 1.44          | 0.00                                                    |                                                         |
| ประแสร์                      | 322                                           | 295                                           | 275                                                | 145                                | 49                                   | 263                                | 89                                   | 243                                      | 83                  | 89          | 1.90          | 0.42                                                    |                                                         |
| นฤปดินทรจินดา                | 338                                           | 295                                           | 276                                                | 153                                | 52                                   | 240                                | 81                                   | 221                                      | 75                  | 80          | 4.82          | 4.48                                                    |                                                         |
| <b>รวมภาคตะวันออก</b>        | <b>1,668</b>                                  | <b>1,515</b>                                  | <b>1,415</b>                                       | <b>739</b>                         | <b>49</b>                            | <b>1,078</b>                       | <b>71</b>                            | <b>978</b>                               | <b>65</b>           | <b>69</b>   | <b>14.71</b>  | <b>5.16</b>                                             |                                                         |
| <b>ภาคใต้</b>                |                                               |                                               |                                                    |                                    |                                      |                                    |                                      |                                          |                     |             |               |                                                         |                                                         |
| แก่งกระจาน                   | 900                                           | 710                                           | 645                                                | 262                                | 37                                   | 553                                | 78                                   | 488                                      | 69                  | 76          | 13.19         | 8.64                                                    |                                                         |
| ปราณบุรี                     | 490                                           | 391                                           | 373                                                | 136                                | 35                                   | 250                                | 64                                   | 232                                      | 59                  | 62          | 2.13          | 1.32                                                    |                                                         |
| รัชชประภา*                   | 6,144                                         | 5,639                                         | 4,287                                              | 3,032                              | 54                                   | 3,836                              | 68                                   | 2,485                                    | 44                  | 58          | 21.22         | 5.18                                                    |                                                         |
| บางลาง*                      | 1,590                                         | 1,454                                         | 1,178                                              | 1,008                              | 69                                   | 695                                | 48                                   | 419                                      | 29                  | 36          | 2.73          | 2.98                                                    |                                                         |
| <b>รวมภาคใต้</b>             | <b>9,124</b>                                  | <b>8,194</b>                                  | <b>6,484</b>                                       | <b>4,439</b>                       | <b>54</b>                            | <b>5,334</b>                       | <b>65</b>                            | <b>3,624</b>                             | <b>44</b>           | <b>56</b>   | <b>39.27</b>  | <b>18.12</b>                                            |                                                         |
| <b>รวมทั้งประเทศ</b>         | <b>80,106</b>                                 | <b>70,926</b>                                 | <b>47,384</b>                                      | <b>35,989</b>                      | <b>51</b>                            | <b>42,867</b>                      | <b>60</b>                            | <b>19,325</b>                            | <b>27</b>           | <b>41</b>   | <b>423.50</b> | <b>51.16</b>                                            |                                                         |

ต่ำกว่า 30 %  
รวม 1 แห่ง

ตั้งแต่ 31 - 50%  
รวม 12 แห่ง

ตั้งแต่ 51 - 80%  
รวม 16 แห่ง

มากกว่า 80%  
รวม 6 แห่ง

## 2.3 สภาพน้ำในอ่างเก็บน้ำ 4 เขื่อนหลักกลุ่มเจ้าพระยา (ข้อมูล วันที่ 23 ก.ย. 64)

สภาพน้ำในอ่างเก็บน้ำ ภูมิพล สิริกิติ์ แควน้อยฯ และป่าสักฯ วันที่ 23 กันยายน 2564

| อ่างเก็บน้ำ      | ปริมาณน้ำในอ่างฯ |          | ปริมาณน้ำใช้การได้ |          | ปริมาณน้ำไหลลงอ่างฯ |          | ปริมาณน้ำระบาย |          | รับน้ำได้อีก | เปรียบเทียบน้ำใช้การ<br>น้อยกว่า / + มากกว่า ปี 2559 |
|------------------|------------------|----------|--------------------|----------|---------------------|----------|----------------|----------|--------------|------------------------------------------------------|
|                  | ปริมาณน้ำ        | % ความจุ | ปริมาณน้ำ          | % ใช้การ | วันนี้              | เมื่อวาน | วันนี้         | เมื่อวาน |              |                                                      |
| ภูมิพล           | 5,658            | 42       | 1,858              | 19       | 54.60               | 57.80    | 0.50           | 1.00     | 7,804        | 66                                                   |
| สิริกิติ์        | 3,991            | 42       | 1,141              | 17       | 18.29               | 15.02    | 0.00           | 0.00     | 5,519        | -2,916                                               |
| ภูมิพล+สิริกิติ์ | 9,649            | 42       | 2,999              | 18       | 72.89               | 72.82    | 0.50           | 1.00     | 13,323       | -2,850                                               |
| แควน้อยฯ         | 699              | 74       | 656                | 73       | 19.50               | 19.87    | 1.12           | 1.12     | 240          | 46                                                   |
| ป่าสักชลสิทธิ์   | 454              | 47       | 451                | 47       | 26.98               | 23.64    | 0.00           | 0.00     | 507          | -196                                                 |
| รวมทั้งหมด       | 10,802           | 43       | 4,106              | 23       | 119.37              | 116.33   | 1.62           | 2.12     | 14,069       | -3,001                                               |

(หน่วย : ล้าน ลบ.ม.)

## 2.4 สถานการณ์น้ำลุ่มน้ำเจ้าพระยา

**แม่น้ำปิง** ปริมาณน้ำไหลผ่านที่สถานี P.17 อ.บรรพตพิสัย จ.นครสวรรค์ วัดได้ 882.00 ลบ.ม./วินาที (เมื่อวาน 673.00 ลบ.ม./วินาที) ต่ำกว่าตลิ่ง 2.69 เมตร **มีแนวโน้มเพิ่มขึ้น**

**แม่น้ำน่าน** ปริมาณน้ำไหลผ่านที่สถานี N.67 อ.ชุมแสง จ.นครสวรรค์ วัดได้ 936.00 ลบ.ม./วินาที (เมื่อวาน 928.00 ลบ.ม./วินาที) ต่ำกว่าตลิ่ง 2.71 เมตร **มีแนวโน้มเพิ่มขึ้น**

**แม่น้ำเจ้าพระยา** ปริมาณน้ำไหลผ่านที่สถานี C.2 อ.เมืองนครสวรรค์ วัดได้ 1,962.00 ลบ.ม./วินาที (เมื่อวาน 1,937.00 ลบ.ม./วินาที) ต่ำกว่าตลิ่ง 3.69 เมตร **มีแนวโน้มเพิ่มขึ้น** และมีปริมาณน้ำไหลผ่านท้ายเขื่อนเจ้าพระยา (C.13) ในอัตรา 1,749.00 ลบ.ม./วินาที (เมื่อวาน 1,610.00 ลบ.ม./วินาที) ไหลผ่านสถานีวัดน้ำ C.29A อ.บางไทร มีปริมาณน้ำไหลผ่านเฉลี่ย 1,710.00 ลบ.ม./วินาที (เมื่อวาน 1,248.00 ลบ.ม./วินาที)

## 2.5 สภาพน้ำในอ่างเก็บน้ำขนาดกลาง (ข้อมูล วันที่ 23 ก.ย. 64)

| ข้อมูลวันที่ 23 กันยายน 2564                                                      |       |           |       |          |       |         |       |          |       |             |       |          |       |        |       |          |       |      |       |    |   |
|-----------------------------------------------------------------------------------|-------|-----------|-------|----------|-------|---------|-------|----------|-------|-------------|-------|----------|-------|--------|-------|----------|-------|------|-------|----|---|
| สรุปอ่างขนาดกลางที่มีปริมาณในช่วง <=30 % 31 - 50 % >50-80% >80 - 100 % และ >100 % |       |           |       |          |       |         |       |          |       |             |       |          |       |        |       |          |       |      |       |    |   |
|                                                                                   |       | 31 - 50 % |       |          |       | >50-80% |       |          |       | >80 - 100 % |       |          |       | >100 % |       |          |       |      |       |    |   |
| ภาค                                                                               | จำนวน | สขป.      | จำนวน | ภาค      | จำนวน | สขป.    | จำนวน | ภาค      | จำนวน | สขป.        | จำนวน | ภาค      | จำนวน | สขป.   | จำนวน | ภาค      | จำนวน | สขป. | จำนวน |    |   |
| เหนือ                                                                             | 9     | 1         | 5     | เหนือ    | 23    | 1       | 5     | เหนือ    | 18    | 1           | 4     | เหนือ    | 21    | 1      | 1     | เหนือ    | 4     | 1    | 0     |    |   |
|                                                                                   |       | 2         | 3     |          |       | 2       | 12    |          |       | 2           | 10    |          |       | 2      | 13    |          |       | 2    | 1     |    |   |
|                                                                                   |       | 3         | 1     |          |       | 3       | 1     |          |       | 3           | 0     |          |       | 3      | 3     |          |       | 3    | 0     |    |   |
|                                                                                   |       | 4         | 0     |          |       | 4       | 5     |          |       | 4           | 4     |          |       | 4      | 4     |          |       | 4    | 3     |    |   |
| ตะวันออก                                                                          | 20    | 5         | 6     | ตะวันออก | 46    | 5       | 14    | ตะวันออก | 63    | 5           | 13    | ตะวันออก | 55    | 5      | 15    | ตะวันออก | 34    | 5    | 5     |    |   |
|                                                                                   |       | 6         | 7     |          |       | 6       | 10    |          |       | 6           | 15    |          |       | 6      | 12    |          |       | 6    | 8     |    |   |
|                                                                                   |       | 7         | 4     |          |       | 7       | 17    |          |       | 7           | 8     |          |       | 7      | 12    |          |       | 7    | 6     |    |   |
|                                                                                   |       | 8         | 3     |          |       | 8       | 5     |          |       | 8           | 27    |          |       | 8      | 16    |          |       | 8    | 15    |    |   |
| ตะวันออก                                                                          | 3     | 9         | 3     | ตะวันออก | 5     | 9       | 5     | ตะวันออก | 12    | 9           | 12    | ตะวันออก | 23    | 9      | 23    | ตะวันออก | 8     | 9    | 8     |    |   |
| กลาง                                                                              | 3     | 10        | 3     | กลาง     | 1     | 10      | 1     | กลาง     | 7     | 10          | 5     | กลาง     | 11    | 10     | 10    | กลาง     | 0     | 10   | 0     |    |   |
|                                                                                   |       | 11        | 0     |          |       | 11      | 0     |          |       | 11          | 0     |          |       | 11     | 0     |          |       | 11   | 0     |    |   |
|                                                                                   |       | 12        | 0     |          |       | 12      | 0     |          |       | 12          | 2     |          |       | 12     | 1     |          |       | 12   | 0     |    |   |
| ตะวันตก                                                                           | 0     | 13        | 0     | ตะวันตก  | 1     | 13      | 1     | ตะวันตก  | 2     | 13          | 2     | ตะวันตก  | 3     | 13     | 3     | ตะวันตก  | 1     | 13   | 1     |    |   |
| ใต้                                                                               | 2     | 14        | 2     | ใต้      | 11    | 14      | 3     | ใต้      | 17    | 14          | 10    | ใต้      | 7     | 14     | 1     | ใต้      | 2     | 14   | 1     |    |   |
|                                                                                   |       | 15        | 0     |          |       | 15      | 2     |          |       | 15          | 4     |          |       | 15     | 6     |          |       | 15   | 1     |    |   |
|                                                                                   |       | 16        | 0     |          |       | 16      | 5     |          |       | 16          | 3     |          |       | 16     | 0     |          |       | 16   | 0     | 16 | 0 |
|                                                                                   |       | 17        | 0     |          |       | 17      | 1     |          |       | 17          | 0     |          |       | 17     | 0     |          |       | 17   | 0     | 17 | 0 |
| รวม                                                                               | 37    | รวม       | 37    | รวม      | 87    | รวม     | 87    | รวม      | 119   | รวม         | 119   | รวม      | 120   | รวม    | 120   | รวม      | 49    | รวม  | 49    |    |   |

รวมทั้งหมด 412 แห่ง



### 3. แผน-ผลการบริหารจัดการน้ำฤดูฝน ปี 2564 ข้อมูล ณ วันที่ 23 ก.ย. 64

| ลุ่มน้ำ                                          | แผนจัดสรรน้ำ<br>(ล้าน ลบ.ม.) | ผลจัดสรรน้ำ<br>(ล้าน ลบ.ม.) | คงเหลือน้ำที่ต้องจัดสรร<br>(ล้าน ลบ.ม.) |
|--------------------------------------------------|------------------------------|-----------------------------|-----------------------------------------|
| ทั้งประเทศ<br>(1 พ.ค. 64 – 31 ต.ค. 64)           | 12,935                       | 14,012 (108%)               | เกินแผนจัดสรรน้ำ<br>1,077 (-8%)         |
| เจ้าพระยา (4 เขื่อน)<br>(1 พ.ค. 64 – 31 ต.ค. 64) | 2,800                        | 3,592 (128%)                | เกินแผนจัดสรรน้ำ<br>792 (-28%)          |
| แม่กลอง<br>(1 ก.ค. 64 - 31 ต.ค. 64)              | 2,800                        | 1,458 (52%)                 | 1,342 (48%)                             |

**หมายเหตุ \*\*\*แผนจัดสรรน้ำ เป็นการจัดสรรน้ำจากน้ำชลประทาน\*\*\***

### 4. การเพาะปลูก (ข้อมูล ณ วันที่ 22 ก.ย.64)

- **การเพาะปลูกข้าวนาปรัง ปี 2563/64**

- ทั่วประเทศ แผนเพาะปลูกข้าวนาปรัง 1.90 ล้านไร่ **เพาะปลูก 5.56 ล้านไร่ ผลเก็บเกี่ยว 5.51 ล้านไร่**  
คงเหลือการเก็บเกี่ยว 0.05 ล้านไร่

- **การเพาะปลูกข้าวนาปี 2564**

- ทั่วประเทศ แผนเพาะปลูก 16.83 ล้านไร่ **เพาะปลูกแล้ว 15.12 ล้านไร่** คิดเป็นร้อยละ 89.87 ของแผนฯ  
ผลเก็บเกี่ยว 5.012 ล้านไร่

- ลุ่มน้ำเจ้าพระยา แผนเพาะปลูก 7.97 ล้านไร่ **เพาะปลูก 6.95 ล้านไร่** คิดเป็นร้อยละ 87.29 ของแผนฯ  
ผลเก็บเกี่ยว 4.144 ล้านไร่

- **การเพาะปลูกข้าวนาปี 2564 ลุ่มต่ำเจ้าพระยา 13 ทุ่ง**

- พื้นที่ลุ่มต่ำบางระกำ แผนเพาะปลูก 0.265 ล้านไร่ **เพาะปลูกแล้ว 0.265 ล้านไร่** ผลเก็บเกี่ยว 0.265 ล้านไร่

- พื้นที่ลุ่มต่ำเจ้าพระยา 12 ทุ่งตอนล่าง แผนเพาะปลูก 1.14 ล้านไร่ **เพาะปลูกแล้ว 1.025 ไร่** ผลเก็บเกี่ยว  
0.904 ล้านไร่ คงเหลือการเก็บเกี่ยว 0.121 ล้านไร่

- รวมพื้นที่ลุ่มต่ำ 13 ทุ่ง แผนเพาะปลูก 1.41 ล้านไร่ **เพาะปลูกแล้ว 1.289 ล้านไร่** ผลเก็บเกี่ยว 1.168  
ล้านไร่ คงเหลือการเก็บเกี่ยว 0.121 ล้านไร่



## 5. วิเคราะห์สถานการณ์

### 5.1 คาดการณ์ปริมาณฝนจากแบบจำลองบรรยากาศจากกรมอุตุนิยมวิทยา (3วันล่วงหน้า)

- วันที่ 23 ก.ย. 64 (23 ก.ย. เวลา 07.00 น. – 24 ก.ย. 64 เวลา 07.00 น.) มีฝนตกปานกลาง (10.1-35.0 มม.) บริเวณทั่วพื้นที่ ภาคเหนือ ภาคตะวันออก ภาคตะวันออกเฉียงเหนือ ภาคกลาง ภาคตะวันตก และบริเวณ จ.นราธิวาส มีฝนตกหนัก (35.1-90.0 มม.) บริเวณพื้นที่ ภาคเหนือ และ บริเวณพื้นที่ จ.เลย จ.หนองคาย จ.อุดรธานี จ.หนองบัวลำภู จ.ขอนแก่น จ.มหาสารคาม จ.ร้อยเอ็ด จ.ยโสธร จ.อำนาจเจริญ จ.อุทัยธานี จ.กำแพงเพชร จ.จันทบุรี จ.ตราด มีฝนตกหนักมาก (มากกว่า 90.0 มม.) บริเวณพื้นที่ จ.แม่ฮ่องสอน จ.ตาก จ.สุโขทัย จ.พิษณุโลก จ.ชัยภูมิ จ.กาฬสินธุ์ จ.อุบลราชธานี จ.ระยอง จ.จันทบุรี และ จ.ตราด

- วันที่ 24 ก.ย. 64 (24 ก.ย. เวลา 07.00 น. – 25 ก.ย. 64 เวลา 07.00 น.) มีฝนตกปานกลาง (10.1-35.0 มม.) บริเวณทั่วพื้นที่ ภาคเหนือ ภาคตะวันออก ภาคตะวันออกเฉียงเหนือ ภาคกลาง ภาคตะวันตก มีฝนตกหนัก (35.1-90.0 มม.) บริเวณพื้นที่ ภาคตะวันออกเฉียงเหนือ ภาคตะวันตก และบริเวณ จ.แม่ฮ่องสอน จ.ลำปาง จ.แพร่ จ.อุดรดิตถ์ จ.เชียงใหม่ จ.จันทบุรี จ.ตราด จ.ปราจีนบุรี จ.พิจิตร จ.นครสวรรค์ จ.กำแพงเพชร จ.สระบุรี จ.นครปฐม และ จ.สุพรรณบุรี มีฝนตกหนักมาก (มากกว่า 90.0 มม.) บริเวณพื้นที่ จ.พิษณุโลก จ.เพชรบูรณ์ จ.ชัยภูมิ จ.กาฬสินธุ์ จ.มหาสารคาม จ.ร้อยเอ็ด จ.มุกดาหาร จ.บุรีรัมย์ จ.นครราชสีมา จ.ลพบุรี จ.ปราจีนบุรี จ.สระแก้ว และ จ.อุทัยธานี

- วันที่ 25 ก.ย. 64 (25 ก.ย. เวลา 07.00 น. – 26 ก.ย. 64 เวลา 07.00 น.) มีฝนตกปานกลาง (10.1-35.0 มม.) บริเวณทั่วพื้นที่ ภาคเหนือ ภาคกลาง ภาคตะวันตก ภาคกลาง และบริเวณ จ. บึงกาฬ จ.กาฬสินธุ์ จ.มหาสารคาม จ.บุรีรัมย์ จ.จันทบุรี จ.ตราด จ.ระยอง จ.ชลบุรี จ.ฉะเชิงเทรา มีฝนตกหนัก (35.1-90.0 มม.) บริเวณพื้นที่ จ.แม่ฮ่องสอน จ.เชียงใหม่ จ.ลำพูน จ.เชียงราย จ.ลำปาง จ.พะเยา จ.แพร่ จ.สุโขทัย จ.พิษณุโลก จ.เลย จ.หนองบัวลำภู จ.อุดรธานี จ.หนองคาย จ.ขอนแก่น จ.ชัยภูมิ จ.นครราชสีมา จ.อุทัยธานี จ.ชัยนาท จ.ลพบุรี มีฝนตกหนักมาก (มากกว่า 90.0 มม.) บริเวณพื้นที่ จ.ตาก จ.กำแพงเพชร จ.พิจิตร จ.เพชรบูรณ์ และ จ.นครสวรรค์

### 5.2 คาดการณ์ปริมาณน้ำ (วันที่ 24 ก.ย. 64)

คาดการณ์ปริมาณน้ำไหลผ่านลุ่มน้ำปิงที่สถานี P.17 อ.บรรพตพิสัย จ.นครสวรรค์ จะมีปริมาณน้ำไหลผ่าน 990.00 ลบ.ม./วินาที มีแนวโน้มเพิ่มขึ้น ลุ่มน้ำน่านที่สถานี N.67 อ.ชุมแสง จ.นครสวรรค์ จะมีปริมาณน้ำไหลผ่าน 945.00 ลบ.ม./วินาที มีแนวโน้มเพิ่มขึ้น โดยจะทำให้ในลุ่มน้ำเจ้าพระยาที่สถานี C.2 อ.เมือง นครสวรรค์ จ.นครสวรรค์ จะมีปริมาณน้ำไหลผ่าน 2,287.00 ลบ.ม./วินาที มีแนวโน้มเพิ่มขึ้น

## 6. รายงานสถานการณ์ค่าความเค็ม (ข้อมูล วันที่ 23 ก.ย. 64 เวลา 07:00 น.)

| แม่น้ำ         | สถานีเฝ้าระวัง     | เกณฑ์เฝ้าระวัง<br>(กรัม/ลิตร) | ค่าความเค็ม<br>(กรัม/ลิตร) |
|----------------|--------------------|-------------------------------|----------------------------|
| เจ้าพระยา      | ประปาสำแล          | 0.25                          | 0.09 (ปกติ)                |
| ปราจีน-บางปะกง | บางคาง             | 2                             | 0.08 (ปกติ)                |
| ท่าจีน         | ด้านนอกคลองจินดา   | 0.75                          | 0.35 (ปกติ)                |
|                | ด้านในคลองจินดา    | 0.75                          | 0.50 (ปกติ)                |
| แม่กลอง        | ปากคลองดำเนินสะดวก | 2                             | 0.13 (ปกติ)                |

## 7. สถานการณ์อุทกภัยปี 2564 และการให้ความช่วยเหลือ

สถานการณ์พื้นที่ประสบอุทกภัย 16 จังหวัด ได้แก่ จังหวัด 1.เชียงราย 2.ลำปาง 3.พิษณุโลก 4.สุโขทัย 5.กำแพงเพชร 6.พิจิตร 7.เลย 8.ขอนแก่น 9.ชัยภูมิ 10.นครราชสีมา 11.สระแก้ว 12.สมุทรปราการ 13.ชัยนาท 14.สุพรรณบุรี 15.พระนครศรีอยุธยา และ 16.นครศรีธรรมราช

### สถานการณ์อุทกภัย

#### 1.จังหวัดเชียงราย

สาเหตุ ฝนตกต่อเนื่องในพื้นที่จังหวัดเชียงราย ทำให้เกิดน้ำป่าไหลหลากเข้าท่วมพื้นที่บ้านเรือนราษฎร สถานการณ์ปัจจุบัน มีพื้นที่ประสบอุทกภัย 1 อำเภอ ได้แก่ อำเภอแม่สรวย เนื่องจากปริมาณน้ำได้ไหลหลากเข้าท่วมบ้านเรือนราษฎรบริเวณ บ้านหนองบัว หมู่ 16 ต.ป่าแดด ระดับน้ำท่วมสูงประมาณ 0.2 - 0.3 เมตร แนวโน้มและการคาดการณ์ ปัจจุบันระดับน้ำลดลงอย่างต่อเนื่อง การให้ความช่วยเหลือและการบริหารจัดการน้ำในพื้นที่ โครงการชลประทานเชียงราย มอบหมายเจ้าหน้าที่ฝ่ายส่งน้ำที่ 2 เฝ้าระวังติดตามสถานการณ์อย่างใกล้ชิด

#### 2.จังหวัดลำปาง

สาเหตุ ฝนตกต่อเนื่องในพื้นที่จังหวัดลำปาง ทำให้เกิดน้ำป่าไหลหลากเข้าท่วมพื้นที่บ้านเรือนราษฎร สถานการณ์ปัจจุบัน มีพื้นที่ประสบอุทกภัย 2 อำเภอ ได้แก่

1. อำเภอเถิน มีน้ำท่วมบริเวณ หมู่ที่ 7 ต.แม่ปะ
2. อำเภอสบปราบ มีน้ำท่วม 3 ตำบล ได้แก่ ต.นายาง ต.แม่กัวะ และ ต.สมัย

การให้ความช่วยเหลือและการบริหารจัดการน้ำในพื้นที่ โครงการชลประทานลำปาง มอบหมายเจ้าหน้าที่เข้าไปประสานกับชุมชน เพื่อสนับสนุนความช่วยเหลือ พร้อมทั้งเตรียมความพร้อมเครื่องจักร-เครื่องมือ

#### 3.จังหวัดพิษณุโลก

สาเหตุ ฝนตกต่อเนื่องในพื้นที่ติดต่อกันหลายวัน ทำให้เกิดผลกระทบน้ำท่วมขังในพื้นที่ลุ่มต่ำ สถานการณ์ปัจจุบัน มีพื้นที่ประสบอุทกภัย 1 อำเภอ ได้แก่ อำเภอบางระกำ โดยมีน้ำท่วมขังบริเวณหมู่ที่ 4 ตำบลบึงกอก อำเภอบางระกำ จังหวัดพิษณุโลก จำนวนพื้นที่กว่า 600 ไร่

แนวโน้มและการคาดการณ์ ปัจจุบันสถานการณ์น้ำยังคงท่วมขังในพื้นที่การเกษตรของราษฎร คาดว่าหากไม่มีฝนตกเพิ่มในพื้นที่ สถานการณ์จะเข้าสู่ภาวะปกติประมาณวันที่ 26 ก.ย.64

การให้ความช่วยเหลือและการบริหารจัดการน้ำในพื้นที่ โครงการชลประทานพิษณุโลก และส่วนเครื่องจักรกล สำนักงานชลประทานที่ 3 ติดตั้งเครื่องสูบน้ำขนาด 12 นิ้ว จำนวน 2 เครื่อง เพื่อระบายน้ำออกจากพื้นที่การเกษตรของราษฎร และผลักดันน้ำเข้าสู่แก้มลิง บึงตะเคิง ตำบลบางระกำ อำเภอบางระกำ จังหวัดพิษณุโลก เพื่อเก็บกักน้ำไว้ใช้ในช่วงฤดูแล้ง

#### 4. จังหวัดสุโขทัย

สาเหตุ มีฝนตกต่อเนื่องในพื้นที่จังหวัดสุโขทัย ตั้งแต่วันที่ 8 -17 กันยายน 2564

สถานการณ์ปัจจุบัน พื้นที่น้ำท่วม 2 อำเภอ ได้แก่ อ.ทุ่งเสลี่ยม และ อ.ศรีสำโรง รายละเอียดดังนี้

1) อ.ทุ่งเสลี่ยม น้ำไหลลงอ่างเก็บน้ำแม่มอกจำนวนมาก ปัจจุบันมีน้ำ 117.14 ล้าน ลบ.ม. (106%) น้ำล้นอาคารระบายน้ำล้น วัตถุประสงค์ Spillway ได้ 10.51 ม. ส่งผลให้มีพื้นที่ที่ได้รับผลกระทบทำน้ำ บริเวณ ต.กลางดง ต.เขาแก้วศรีสมบูรณ์ อ.ทุ่งเสลี่ยม และ ต.บ้านไร่ ต.ราวต้นจันทร์ ต.บ้านชาน ต.บ้านนา ต.วังทอง ต.วังใหญ่ และ ต.ทับผึ้ง อ.ศรีสำโรง

2) อ.ศรีสำโรง ลำน้ำสาขาแม่มอกขาดบริเวณตำบลบ้านไร่ ทำให้มีน้ำไหลเข้าท่วมพื้นที่นาข้าว 54,319 ไร่

3) อ.บ้านด่านลานหอย ปริมาณน้ำจากอ่างเก็บน้ำห้วยแม่กองค่ายไหลล้นอาคารระบายน้ำล้นสูง 0.65 ม. ทำให้มีพื้นที่ที่ได้รับผลกระทบได้แก่ ต.ตลิ่งชัน ต.วังลึก ต.บ้านด่าน

4) อ.เมือง น้ำไหลลงแก้มลิงทุ่งทะเลหลวง จำนวนมาก ปัจจุบันมีน้ำ 33.44 ล้าน ลบ.ม. (103%) น้ำล้นอาคารระบายน้ำล้นสูง 0.58 ม. ส่งผลให้มีพื้นที่ที่ได้รับผลกระทบ 3 จุด ได้แก่ ต.บ้านกล้วย ต.ยางซ้าย และ ต.ปากพระ

5) อ.เมือง มีน้ำท่วมถนนทางหลวงหมายเลข 12 ช่วง กม.167+430 – กม.167+568 (สุโขทัย-เมืองเก่า)

6) อ.ศรีมามาศ มีน้ำท่วมถนนทางหลวงหมายเลข 101 (สุโขทัย-กำแพงเพชร) หน้าสถานีพัฒนาอาหารสัตว์

7) อ.ศรีสำโรง มีน้ำท่วมถนนสาย สท.0411 หมู่ที่ 8 ต.วังใหญ่

8) อ.ศรีสัชนาลัย เกิดน้ำป่าไหลหลากเข้าท่วมพื้นที่ของชาวบ้านบริเวณลำคลองคะยาง หมู่ 11 ต.บ้านแก่ง พื้นที่ที่ได้รับผลกระทบประมาณ 300 ไร่

9) อ.ศรีสัชนาลัย เกิดน้ำป่าไหลหลากเข้าท่วมพื้นที่ของชาวบ้านบ้านลำโชค หมู่ 7 ต.บ้านแก่ง พื้นที่ที่ได้รับผลกระทบประมาณ 700 ไร่

10) ปริมาณน้ำจากคลองระบายน้ำ D0 และ D4 โครงการอ่างเก็บน้ำคลองข้างใน เอ่อล้นส่งผลให้คันคลองระบายน้ำขาดจำนวน 6 จุด

**การให้ความช่วยเหลือและการบริหารจัดการน้ำในพื้นที่** โครงการชลประทานสุโขทัย บริหารจัดการน้ำในพื้นที่ดังนี้

1) สนับสนุนเครื่องจักรเครื่องมือ ได้แก่ รถแบคโฮ เพื่อกำจัดสิ่งกีดขวางทางน้ำในลำน้ำแม่มอก และเครื่องสูบน้ำเคลื่อนที่ 7 เครื่อง รวมทั้งเครื่องผลักดันน้ำ 5 เครื่อง

2) จัดจราจรน้ำโดยใช้ระบบชลประทานคือ ที่ ปตร.บ้านหาดสะพานจันทร์ ปริมาณน้ำไหลผ่าน 127.20 ลบ.ม./วินาที ผันน้ำเข้าคลองส่งน้ำฝั่งซ้ายผ่าน ปตร.คลองหกบาท ในอัตรา 49.59 ลบ.ม./วินาที ลงสู่คลองยม-น่าน อัตรา 43.76 ลบ.ม./วินาที และแม่น้ำยมสายเก่า อัตรา 5.83 ลบ.ม./วินาที และระบายลงสู่แม่น้ำยมสายหลัก 61.72 ลบ.ม./วินาที เพื่อควบคุมให้แม่น้ำยมสายหลักมีระดับต่ำ เพื่อให้ปริมาณน้ำจากอ่างเก็บน้ำแม่มอก ฝั่งขวาจากแม่น้ำยมระบายลงได้ และผันระบายน้ำเข้าคลองเชื่อมแม่น้ำยม ผ่านคลองต้นซ้อ และคลองบ้านหลุม รวม 42 ลบ.ม./วินาที รวมทั้งประตูระบายน้ำบ้านยางซ้าย ลดการระบายน้ำไปยังด้านท้าย เพื่อให้น้ำจากทุ่งทะเลหลวง และคลองแม่รำพันสามารถระบายลงสู่แม่น้ำยมได้

3) เร่งระบายน้ำในลำแม่มอกเข้าสู่แก้มลิงและพื้นที่ลุ่มต่ำ ได้แก่ แก้มลิงวังทองแดง และแก้มลิงทุ่งทะเลหลวง เข้าพื้นที่ลุ่มต่ำทุ่งปากพระ และส่วนหนึ่งไหลลงแม่น้ำยมต่อไป

4) ส่งเจ้าหน้าที่ลงพื้นที่ติดตามสถานการณ์น้ำท่วมและออกหนังสือแจ้งเตือนในพื้นที่



## 5. จังหวัดกำแพงเพชร และ 6.จังหวัดพิจิตร

สาเหตุ เกิดฝนตกต่อเนื่องในพื้นที่จังหวัดกำแพงเพชรและจังหวัดพิจิตร

สถานการณ์ปัจจุบัน มีพื้นที่ประสบอุทกภัย 5 อำเภอ ประกอบด้วย จ.กำแพงเพชร 3 อำเภอ และ จ.พิจิตร 2 อำเภอ มีรายละเอียดดังนี้

**จังหวัดกำแพงเพชร** มีพื้นที่น้ำท่วม 3 อำเภอ ได้แก่ อ.พรานกระต่าย อ.เมือง และอ.ทรายทองวัฒนา รายละเอียดดังนี้

1) อ.พรานกระต่าย บริเวณ ต.เขาคีรีส ต.ถ้ำกระต่ายทอง ต.ห้วยยั้ง ต.คุยบ้านโอง และ ต.วังตะแบก

2) อ.เมือง บริเวณ ต.หนองปลิง และ ต.สระแก้ว

3) อ.ทรายทองวัฒนา บริเวณ ต.ทุ่งทราย มีน้ำท่วมพื้นที่การเกษตร 4,000 ไร่ และ ต.ถาวร มีน้ำท่วมพื้นที่การเกษตร 1,500 ไร่

**จังหวัดพิจิตร** มีพื้นที่น้ำท่วม 2 อำเภอ ได้แก่ อ.โพธิ์ประทับช้าง และ อ.สามง่าม ดังนี้

1) อ.โพธิ์ประทับช้าง จำนวน 2 จุด บริเวณที่ ต.ทุ่งใหญ่ มีน้ำท่วมพื้นที่การเกษตร 2,000 ไร่ และที่ ต.ดงเสือเหลือง มีน้ำท่วมพื้นที่การเกษตร 1,300 ไร่

2) อ.สามง่าม จำนวน 3 จุด บริเวณที่ ต.หนองโสน ต.เนินปอ และ ต.รังนก รวมมีน้ำท่วมพื้นที่การเกษตร 6,300 ไร่ โครงการชลประทานในพื้นที่ติดตามเฝ้าระวังสถานการณ์อย่างใกล้ชิดคคป.กำแพงเพชรบริหารจัดการน้ำในพื้นที่โดย สนับสนุนเครื่องสูบน้ำบริเวณริมทางหลวงหมายเลข 101 กำแพงเพชร-สุโขทัย และส่งเจ้าหน้าที่ลงพื้นที่ติดตามสถานการณ์น้ำท่วมในพื้นที่ประสบอุทกภัย และเตรียมพร้อมเครื่องจักรเครื่องมือ พร้อมให้ความช่วยเหลือในพื้นที่ที่ได้รับผลกระทบอย่างทันท่วงที

## 7. จังหวัดเลย

สาเหตุ เกิดฝนตกหนักในพื้นที่ ในช่วงวันที่ 8 – 17 ก.ย.64 ส่งผลให้เกิดพื้นที่ได้รับผลกระทบ

สถานการณ์ปัจจุบัน มีพื้นที่น้ำท่วม 3 อำเภอ ได้แก่ อ.ด่านซ้าย อ.เมือง และภูกระดึงรายละเอียดดังนี้

1) อ.ด่านซ้าย เมื่อวันที่ 8-15 ก.ย.2564 ฝนตกหนักทำให้เกิดน้ำป่าไหลหลากในลำน้ำหมัน ไหลผ่านเขตชุมชนด่านซ้ายและพื้นที่ทำการเกษตรที่อยู่ 2 ฝั่งลำน้ำ ซึ่งมีลักษณะภูมิประเทศเป็นพื้นที่ลุ่มต่ำ ก่อนที่ลำน้ำหมันจะไหลลงสู่ลำน้ำเหือง ทำให้เกิดน้ำท่วมขังในพื้นที่ ได้แก่ บ้านนาทุ่ม บ้านนวมแ่ง บ้านนาบ้านน้ำท่วม บ้านนาหอ บ้านนาเวียง ภาพโดยรวมน้ำอยู่ในลำน้ำและกลับเข้าสู่สภาวะปกติแล้ว ช่วงปลายน้ำ (บ้านปากหมัน) ก่อนไหลลงน้ำเหือง ระดับน้ำลดลง 2.00 ม. และยังคงเดินเครื่องผลักดันน้ำอย่างต่อเนื่อง ปัจจุบันยังมีฝนตกเป็นระยะๆ

2) อ.เมือง เมื่อวันที่ 8-15 ก.ย.2564 ฝนตกหนักในพื้นที่ ทำให้สระน้ำดอกบัวในหมู่บ้านคุ้มชำหลวง ต.นาอาน อ.เมือง มีน้ำปริมาณสูงเอ่อล้นตลิ่ง

3) อ.ภูกระดึง เมื่อวันที่ 21-22 กันยายน 2564 เกิดฝนตกหนักส่งผลทำให้แม่น้ำพองล้นตลิ่งและมีน้ำท่วมขังหลายจุดในเขต อ.ภูกระดึง 2 จุด ได้แก่ ต.ผานกเค้า และ ต.ภูกระดึง

แนวโน้มและการคาดการณ์ ปริมาณน้ำมีแนวโน้มเพิ่มขึ้น เฝ้าติดตามสถานการณ์อย่างใกล้ชิด

**การให้ความช่วยเหลือและการบริหารจัดการน้ำในพื้นที่**

โครงการชลประทานเลย บริหารจัดการน้ำในพื้นที่ดังนี้ ติดตั้งเครื่องผลักดันน้ำในลำน้ำหมัน 10 เครื่อง และติดตั้งเครื่องสูบน้ำ 4 เครื่อง เพื่อสูบน้ำออกจากสระน้ำดอกบัว รวมทั้งเตรียมเครื่องสูบน้ำอีก จำนวน 8 เครื่อง ไว้รองรับสถานการณ์ ส่งเจ้าหน้าที่ติดตามสถานการณ์น้ำอย่างใกล้ชิด

โครงการส่งน้ำและบำรุงรักษาพรม-เชิญ มอบหมายเจ้าหน้าที่เฝ้าระวังในพื้นที่อย่างใกล้ชิด มีการแจ้งเตือนการระบายน้ำในพื้นที่ และได้เปิดบานผันน้ำ เพื่อเพิ่มการระบายน้ำจาก ปตร.น้ำเชิญ และ ปตร.หนองเรือ จะทำให้ระดับน้ำลดลงในอีก 3 วันข้างหน้า หากไม่มีฝนในพื้นที่เพิ่มเติม

## 8. จังหวัดขอนแก่น

**สาเหตุ** เกิดฝนตกหนักตั้งแต่วันที่ 8 ก.ย.64 ทำให้มีน้ำหลากจากเทือกเขาในพื้นที่ อ.ภูผาม่าน เข้าท่วมในพื้นที่ลุ่มต่ำ

**สถานการณ์ปัจจุบัน** มีพื้นที่ประสบอุทกภัย 1 อำเภอ ประกอบด้วย อ.ชุมแพ มีรายละเอียดดังนี้

1. บ้านสนามบิน ตำบลโนนสะอาด ระดับน้ำท่วม 0.50 เมตร มีพื้นที่ได้รับผลกระทบ 60 ไร่
2. บ้านท่าเตื่อ ตำบลไชยสอ ระดับน้ำท่วม 0.80 เมตร มีพื้นที่ได้รับผลกระทบ 300 ไร่

### แนวโน้มและการคาดการณ์

ปัจจุบันสถานการณ์น้ำในลำน้ำมีระดับเพิ่มขึ้นอย่างต่อเนื่องจากยังคงมีฝนตกด้านเหนือน้ำ การระบายน้ำของ ปตร.น้ำเชิญ (ชุมแพ) และ ปตร.หนองเรือ เปิดบานผันน้ำ คาดว่าจะกลับเข้าสู่ภาวะปกติในวันที่ 30 ก.ย.64 หากไม่มีฝนในพื้นที่เพิ่มเติม

### การให้ความช่วยเหลือและการบริหารจัดการน้ำในพื้นที่

โครงการส่งน้ำและบำรุงรักษาพรม-เชิญ มอบหมายเจ้าหน้าที่เฝ้าระวังในพื้นที่อย่างใกล้ชิด มีการแจ้งเตือนการระบายน้ำในพื้นที่ และได้เปิดบานผันน้ำ เพื่อเพิ่มการระบายน้ำจาก ปตร.น้ำเชิญ และ ปตร.หนองเรือ จะทำให้ระดับน้ำลดลงในอีก 3 วันข้างหน้า หากไม่มีฝนในพื้นที่เพิ่มเติม

## 9. จังหวัดชัยภูมิ

**สาเหตุ** เกิดฝนตกและฝนตกหนักต่อเนื่องในพื้นที่ส่งผลให้เกิดพื้นที่ได้รับผลกระทบ

**สถานการณ์ปัจจุบัน** มีพื้นที่น้ำท่วม จำนวน 7 อำเภอ ได้แก่ อ.ภูเขียว อ.หนองบัวระเหว อ.จัตุรัส อ.เมือง อ.เนินสง่า อ.บ้านเขว้า และ อ.เกษตรสมบูรณ์ รายละเอียดดังนี้

1) อ.ภูเขียว จำนวน 2 จุด โดยที่ ต.โคกสะอาด บ.โนนเจดีย์งาม อาคารอัดน้ำด้านท้ายคลองส่งน้ำสายใหญ่ฝั่งขวา กม. 23+007 ระดับน้ำท่วม 0.30 เมตร มีพื้นที่ได้รับผลกระทบ 500 ไร่ และที่ ต.บ้านแก้ง ระดับน้ำท่วม 0.60-1.00 เมตร รวมพื้นที่ผลกระทบอุทกภัย จำนวน 800 ไร่

2) อ.หนองบัวระเหว จำนวน 3 จุด โดยที่ ต.โคกสะอาด น้ำจากอ่างเก็บน้ำโป่งขุนเพชรเอ่อล้นไหลท่วมถนนที่ใช้สัญจรเข้า-ออกหมู่บ้าน ต.โสภณลาดุก น้ำจากลำห้วยระเหวได้เอ่อล้นท่วมพื้นที่ทำการเกษตร และที่ ต.ห้วยแย้ น้ำท่วมผิวถนน

3) อ.จัตุรัส จำนวน 6 จุด โดยที่ ต.หนองบัวใหญ่ น้ำจากลำห้วยทรายและลำคันฉูได้ไหลเอ่อท่วมถนนในหมู่บ้านที่ ต.ละหาน น้ำจากแก้มลิงบึงละหานได้ไหลเอ่อท่วมพื้นที่การเกษตรและบ้านเรือนราษฎรรวม 3 หมู่บ้าน ต.ส้มป่อย มวลน้ำจากลำห้วยส้มป่อยสมทบกับมวลน้ำฝายยางบุตามีไหลเอ่อท่วมบ้านเรือนราษฎรได้รับผลกระทบรวม 2 หมู่บ้าน

4) อ.เมืองชัยภูมิ จำนวน 4 จุด โดยที่ ต.บ้านค่าย น้ำจากแม่น้ำชีได้ไหลเข้าท่วมบ้านเรือนราษฎรได้รับผลกระทบ จำนวน 50 หลังคาเรือน และท่วมผิวถนนสูงประมาณ 0.15 เมตร ต.หนองนาแซง น้ำจากแม่น้ำชีไหลเอ่อล้นท่วมถนน ระดับน้ำสูงประมาณ 0.20 เมตร ต.บึงคล้า ปริมาณน้ำจากลำห้วยกุดแหลม เอ่อท่วมถนนทางเข้าพื้นที่ทางการเกษตร และ ต.โพหนอง น้ำจากลำห้วยดินแดงและลำห้วยประทาวได้เอ่อท่วมถนนทางเข้าพื้นที่ทางการเกษตร

5) อ.เนินสง่า จำนวน 3 จุด โดยที่ ต.กะฮาด น้ำจากแม่น้ำชีไหลล้นตลิ่งเข้าท่วมพื้นที่การเกษตรรวม 2,300 ไร่

6) อ.บ้านเขว้า จำนวน 2 จุด โดยที่ ต.ตลาดแร้ง น้ำจากแม่น้ำชีได้ไหลเอ่อท่วมผิวดิน และที่ ต.ลุ่มลำชี บริเวณ บ.ห้วยเหนือ บ.วังกุ่ม บ.ทางเรียง และบ.ท่าแก้ว สูงประมาณ 0.05-0.10 เมตร

7.) อ.เกษตรสมบูรณ์ จำนวน 1 จุด มีน้ำล้นตลิ่งของลำน้ำพรมเข้าท่วมพื้นที่เกษตรกรรมในเขตชลประทาน ตำบลโนนทอง ตำบลกุดเลาะ และตำบลบ้านยาง จำนวน 1,000 ไร่ เนื่องจากอ่างเก็บน้ำพรมเร่งระบายน้ำที่เกินความจุของอ่างเก็บน้ำลงลำน้ำพรม

#### แนวโน้มและการคาดการณ์

ปัจจุบันสถานการณ์น้ำในลำน้ำมีระดับเพิ่มขึ้นอย่างต่อเนื่องจากยังคงมีฝนตกด้านเหนือน้ำ การระบายน้ำของ ปตร.น้ำเชิญ (ชุมแพ) และ ปตร.หนองเรือ เปิดบานพ่นน้ำ คาดว่าจะกลับเข้าสู่ภาวะปกติในวันที่ 23 ก.ย.64 หากไม่มีฝนในพื้นที่เพิ่มเติม

**การให้ความช่วยเหลือและการบริหารจัดการน้ำในพื้นที่** โครงการชลประทานชัยภูมิ ได้ทำหนังสือแจ้งเตือนแก่หน่วยงานในพื้นที่ และประชาสัมพันธ์แจ้งเตือนราษฎร ที่อยู่บริเวณสองฝั่งลำน้ำชี ได้แก่ อำเภอบ้านเขว้า, อำเภอจัตุรัส, อำเภอเมืองชัยภูมิ และอำเภอเนินสง่า ให้เฝ้าระวังสถานการณ์น้ำอย่างใกล้ชิด และมอบหมายให้เจ้าหน้าที่เฝ้าระวังติดตามสถานการณ์น้ำอย่างใกล้ชิด

## 10. จังหวัดนครราชสีมา

**สาเหตุ** มีฝนตกอย่างต่อเนื่องตั้งแต่วันที่ 26 สิงหาคม 2564 ถึงวันที่ 20 กันยายน 2564 ทำให้เกิดน้ำท่าในพื้นที่ลุ่มน้ำปริมาณมาก ไหลลงอ่างเก็บน้ำเพิ่มขึ้นอย่างรวดเร็ว

**สถานการณ์ปัจจุบัน** มีพื้นที่น้ำท่วม จำนวน 3 อำเภอ ได้แก่ อ.ด่านขุนทด อ.โนนสูง และ อ.โชคชัย รายละเอียดดังนี้

1) อ.ด่านขุนทด จำนวน 2 จุด ตั้งแต่ 26 ส.ค.-20 ก.ย.64 ฝนตกต่อเนื่องทำให้มีน้ำไหลลงอ่างเก็บน้ำลำเชียงไกร (ตอนบน) จำนวนมาก ส่งผลให้พื้นที่ลุ่มต่ำด้านท้ายอ่างฯ ที่ได้รับผลกระทบ คือที่ ต.สระจรเข้ และพื้นที่เหนืออ่างเก็บน้ำลำเชียงไกร (ตอนล่าง) มีพื้นที่ได้รับผลกระทบบริเวณ หมู่ที่ 2,4,5,7,9 ต.หนองบัวละคร อ.ด่านขุนทด

2) อ.โนนสูง จำนวน 2 จุดตั้งแต่ 26 ส.ค.-20 ก.ย.64 ฝนตกต่อเนื่องทำให้มีน้ำไหลลงอ่างเก็บน้ำลำเชียงไกร (ตอนล่าง) ส่งผลให้พื้นที่ลุ่มต่ำด้านท้ายอ่างฯ ที่ได้รับผลกระทบ ได้แก่ ต.จันอัด ต.โนนสูง อ.โนนสูง

3) อ.โชคชัย จำนวน 2 จุด โดยที่ บริเวณ ต.กระโทก พื้นที่นาข้าวเสียหาย 180 ไร่ และที่บริเวณ ต.ท่าเยี่ยม พื้นที่นาข้าวเสียหาย 430 ไร่

#### แนวโน้มและการคาดการณ์

- ปริมาณน้ำในอ่างเก็บน้ำลำเชียงไกร (ตอนบน) ปัจจุบัน (06.00 น.) มีปริมาณน้ำในอ่างฯ 8.88 ล้าน ลบ.ม. (105.71%) ของความจุ และมีปริมาณน้ำไหลลงมีแนวโน้มเพิ่มขึ้น

- ปริมาณน้ำในอ่างเก็บน้ำลำเชียงไกร (ตอนล่าง) ปัจจุบัน (06.00 น.) มีปริมาณน้ำในอ่างฯ 34.26 ล้าน ลบ.ม. (123.69%) ของความจุ และมีปริมาณน้ำไหลลงมีแนวโน้มเพิ่มขึ้น

#### การให้ความช่วยเหลือและการบริหารจัดการน้ำในพื้นที่

คป.นครราชสีมาบริหารจัดการน้ำในพื้นที่ดังนี้

1. ติดตั้งเครื่องผลักดันน้ำในลำเชียงไกร รวม 12 เครื่อง และได้รับการสนับสนุนรถสูบน้ำระยะไกลจากศูนย์ ปภ.เขต 5 นครราชสีมา เพื่อเร่งระบายน้ำออกจากอ่างเก็บน้ำลำเชียงไกร ตอนล่าง

2. ที่อ่างเก็บน้ำลำเชียงไกรตอนล่าง ทำการเพิ่มอัตราการระบายน้ำด้วยวิธีการต่างๆ เช่น คลองระบายน้ำชั่วคราว เครื่องสูบน้ำ และ กาลักน้ำ ทำให้อัตราการระบายน้ำในลำเชียงไกร ตอนล่าง ตั้งแต่ท้ายอ่างฯลงไป เมื่อรวมกับน้ำที่มาจากวังกะทะ (ยังไม่มีอาคาร ชลประทานควบคุม) และบึงพุฒา จะมีปริมาณน้ำและระดับเพิ่มขึ้น โครงการชลประทานนครราชสีมา และโครงการส่งน้ำและบำรุงรักษาลำตะคอง พยายามควบคุมให้ปริมาณและระดับน้ำอยู่ในความสามารถที่ลำน้ำจะรับได้ แต่มีบางช่วงที่ลำน้ำแคบ ตื้นเขิน รวมทั้งพื้นที่ลุ่มต่ำ อาจเกิดผลกระทบได้

3. ที่ อ.ด่านขุนทด ดำเนินการวาง Big Bag - คันกั้นน้ำ ช่วงบ้านโนนสง่าเพื่อป้องกันน้ำจาก ลำห้วยสามบาท ลำห้วยสูงไหลเข้าสมทบน้ำที่ท่วมขังบ้านบึงบัวทอง ตำบลหนองบัวละคร อำเภอด่าน ขุนทด จังหวัดนครราชสีมา

4. ประชาสัมพันธ์แจ้งเตือนการระบายน้ำให้หน่วยงานที่เกี่ยวข้อง และประชาชนในพื้นที่ รับทราบสถานการณ์ และแผนการบริหารจัดการน้ำ รวมทั้งเตรียมความพร้อมบุคลากร เครื่องจักร-เครื่องมือ เฉพาะเหตุรับสถานการณ์ที่อาจเกิดขึ้น ต่อไป

## 11. จังหวัดสระแก้ว

**สาเหตุ** เนื่องจากร่องมรสุมกำลังแรงพาดผ่านภาคตะวันออก ได้เกิดฝนตกหนักต่อเนื่องในสัปดาห์ที่ผ่านมาเป็นบริเวณกว้างในอำเภออรัญประเทศ และอำเภอข้างเคียง ส่งผลให้มีน้ำไหลหลากผ่านคลองพรหมโหด และเกิดน้ำล้นตลิ่งท่วมขังพื้นที่เขตเทศบาลบ้านใหม่หนองไทร หมู่ที่ 1 และหมู่ที่ 5

**สถานการณ์ปัจจุบัน** มีพื้นที่ประสบอุทกภัย จำนวน 1 อำเภอ ได้แก่ อำเภออรัญประเทศ จำนวน 3 จุด จุดที่ 1 ปริมาณน้ำในคลองพรหมโหดเริ่มล้นตลิ่ง เข้าท่วมวัดเกาะ ตำบลพากห้วย อำเภออรัญประเทศ จุดที่ 2 ปริมาณน้ำในคลองพรหมโหดเริ่มล้นตลิ่ง ที่สุสานมูลนิธิสว่างที่ธรรม กม.5 ตำบลอรัญประเทศ อำเภออรัญประเทศ

จุดที่ 3 ปริมาณน้ำเริ่มล้นตลิ่งจากคลองพรหมโหด เข้าท่วมบ้านเรือนราษฎรบริเวณบ้านท่าข้าม หมู่ที่ 1 บ้านวังมน หมู่ที่ 3 บ้านใหม่โคกสะแบง หมู่ที่ 5 บ้านโคกสะแบง หมู่ที่ 4 ตำบลท่าข้าม

**แนวโน้มและการคาดการณ์**

**ปริมาณน้ำมีแนวโน้มเพิ่มขึ้น**ถ้าไม่มีฝนตกมาเพิ่มเติม สถานการณ์จะเข้าสู่ภาวะปกติภายใน 2-3 วัน

### การให้ความช่วยเหลือและการบริหารจัดการน้ำในพื้นที่

โครงการชลประทานสระแก้ว มอบหมายฝ่ายส่งน้ำและบำรุงรักษาที่ 2 ประสานงานกับผู้นำชุมชน เพื่อให้ข้อมูลน้ำที่ไหลเข้าสู่พื้นที่ และติดตามการคาดการณ์ของกรมอุตุนิยมวิทยาอย่างใกล้ชิดต่อไป

## 12. จังหวัดสมุทรปราการ

**สาเหตุ** เกิดฝนตกหนักที่อำเภอบางพลี 86.8 มม. และอำเภอเมืองสมุทรปราการ 58.1 มม. ส่งผลให้มีปริมาณน้ำสะสมในพื้นที่เป็นจำนวนมาก

**สถานการณ์ปัจจุบัน** พื้นที่ประสบอุทกภัย จำนวน 1 อำเภอ ได้แก่ อำเภอเมือง โดยมีปริมาณน้ำล้นตลิ่งบริเวณของคลองสำโรง ประมาณ 0.10-0.20 ม.

**แนวโน้มและการคาดการณ์** คาดว่าหากไม่มีฝนตกในพื้นที่เพิ่มขึ้น สถานการณ์จะกลับสู่สภาวะปกติภายใน 1 – 2 วัน

**การให้ความช่วยเหลือและการบริหารจัดการน้ำในพื้นที่** โครงการชลประทานสมุทรปราการ ติดตั้งเครื่องผลักดันน้ำจำนวน 17 เครื่อง เพื่อเร่งอัตราการระบายน้ำให้เพิ่มขึ้นในช่วงเวลาที่เปิดระบายออกสู่ทะเล และติดตั้งเครื่องสูบน้ำบริเวณแนวคลองชายทะเล อย่างน้อย 50 ลบม./วินาที เพื่อเร่งระบายน้ำออกสู่ทะเล

### 13. จังหวัดชัยนาท

**สาเหตุ** เนื่องจากเกิดฝนตกหนักติดต่อกันหลายวันในพื้นที่ ทำให้น้ำท่วมขังในพื้นที่ลุ่มต่ำ เกษตรกรไม่สามารถระบายน้ำออกจากพื้นที่ได้

**สถานการณ์ปัจจุบัน** มีพื้นที่ประสบอุทกภัย จำนวน 1 อำเภอ ได้แก่ อ.สรรคบุรี มีรายละเอียดดังนี้ มีน้ำท่วมขังในพื้นที่การเกษตร หมู่ที่ 2-7 และ 12 ต.บางซุด หมู่ 2-3 ต.ดอนกำ จำนวน 3.130 ไร่ ปัจจุบันคงเหลือพื้นที่น้ำท่วม 560 ไร่

**แนวโน้มและการคาดการณ์** ปัจจุบันฝนตกในพื้นที่ลดลง ทำให้ระดับน้ำทรงตัว ซึ่งหากปริมาณฝนมีแนวโน้มลดลง จะกลับเข้าสู่ภาวะปกติภายใน 1 สัปดาห์

#### การให้ความช่วยเหลือและการบริหารจัดการน้ำในพื้นที่

1. ติดตั้งเครื่องสูบน้ำ ขนาด 12 นิ้ว จำนวน 6 เครื่อง (ตั้งแต่วันที่ 6 กันยายน 64) และเตรียมพร้อมเครื่องสูบน้ำ ขนาด 12 นิ้ว อีก 4 เครื่อง

2. ใช้ระบบชลประทานในการระบายน้ำออกจากพื้นที่ โดยเร่งสูบน้ำออกจากแปลงนาของเกษตรกร และลดการระบายน้ำเพื่อไม่ให้น้ำไปสะสมในคลองระบาย 4 ซ้าย สุพรรณ 2 และเร่งระบายไปลงยังคลองระบายใหญ่ สุพรรณ 2 และแม่น้ำท่าจีน ตามลำดับโดยใช้การบริหารระบบชลประทานในพื้นที่

### 14. จังหวัดสุพรรณบุรี

**สาเหตุ** เนื่องจากเกิดฝนตกหนักติดต่อกันหลายวันในพื้นที่ ทำให้น้ำท่วมขังในพื้นที่ลุ่มต่ำ เกษตรกรไม่สามารถระบายน้ำออกจากพื้นที่ได้

**สถานการณ์ปัจจุบัน** มีพื้นที่น้ำท่วม 3 อำเภอ ได้แก่ อ.ดอนเจดีย์ อ.เมืองสุพรรณบุรี และ อ.สามชุก มีรายละเอียดดังนี้

- 1) อ.ดอนเจดีย์ จำนวน 1 จุด บริเวณ ต.ไร่จรด น้ำท่วมขังในพื้นที่การเกษตร
- 2) อ.เมืองสุพรรณบุรี จำนวน 2 จุด โดยที่ ต.ตลิ่งชัน น้ำท่วมขังในพื้นที่การเกษตร จำนวน 713 ไร่ และที่ ต.บางกุ้ง และ ต.ศาลาขาว น้ำท่วมขังในพื้นที่การเกษตรรวม 8,000 ไร่
- 3) อ.สามชุก จำนวน 2 จุด โดยที่ ต.หนองผักนาก ท่วมขังในพื้นที่การเกษตร 752 ไร่ และที่ ต.บ้านสระ ท่วมขังในพื้นที่การเกษตร 371 ไร่

#### แนวโน้มและการคาดการณ์

1. ปริมาณน้ำในคลองระบาย 5 ข.สามชุก 1 ยังคงเพิ่มขึ้นอย่างต่อเนื่อง
2. ปัจจุบันมีฝนตกในพื้นที่ลดลง แต่ยังคงได้ติดตามสถานการณ์น้ำท่า น้ำฝน และประกาศจากกรมอุตุนิยมวิทยาอย่างใกล้ชิด ซึ่งหากปริมาณฝนมีแนวโน้มลดลง จะกลับเข้าสู่ภาวะปกติภายใน 1 - 2 สัปดาห์

#### การให้ความช่วยเหลือและการบริหารจัดการน้ำในพื้นที่

1. ติดตั้งเครื่องสูบน้ำขนาด 12 นิ้ว จำนวน 4 เครื่อง, เครื่องสูบน้ำขนาด 8 นิ้ว จำนวน 3 เครื่อง เพื่อเร่งสูบน้ำออกจากแปลงนาของเกษตรกร และลดการระบายน้ำเพื่อไม่ให้น้ำไปสะสมในคลองระบายน้ำในพื้นที่
2. รถแบ็คโฮกำจัดวัชพืชในคลองระบาย 5 ข.สามชุก1 จำนวน 2 คัน เพื่อเร่งการระบายน้ำ ลงคลองระบายใหญ่สามชุก 1 เขตพื้นที่โครงการส่งน้ำและบำรุงรักษาสามชุก



## 15. จังหวัดพระนครศรีอยุธยา

**สาเหตุ** เนื่องจากปริมาณน้ำคลองโผงเผงที่เพิ่มสูงขึ้น สมทบกับปริมาณน้ำในแม่น้ำน้อยทำให้ระดับน้ำยกตัวสูงขึ้นล้นตลิ่งต่ำบางพื้นที่

**สถานการณ์ปัจจุบัน** มีพื้นที่ประสบอุทกภัย จำนวน 2 อำเภอ ประกอบด้วย อ.ผักไห่ และ อ.เสนา มีรายละเอียดดังนี้

1. ม.8 ต.ท่าดินแดง อ.ผักไห่ จ.พระนครศรีอยุธยา ท่วมสูงจากพื้นดิน 95 ซม. +9 ซม.
2. ม.4 ต.บ้านกระทุ่ม อ.เสนา จ.พระนครศรีอยุธยา ท่วมสูงจากพื้นดิน 94 ซม. +10 ซม.
3. ม.5 ต.หัวเวียง อ.เสนา จ.พระนครศรีอยุธยา น้ำท่วมสูงจากพื้นดิน 197 ซม. +9 ซม.
4. ม.2 ต.บ้านกระทุ่ม อ.เสนา จ.พระนครศรีอยุธยา ท่วมสูงจากพื้นดิน 151 ซม. +11 ซม.
5. ม.4 ต.หัวเวียง อ.เสนา จ.พระนครศรีอยุธยา น้ำท่วมสูงจากพื้นดิน 197 ซม. +9 ซม.
6. ม.9 ต.หัวเวียง อ.เสนา จ.พระนครศรีอยุธยา น้ำท่วมสูงจากพื้นดิน 156 ซม. +11 ซม.

### แนวโน้มและการคาดการณ์

ปัจจุบัน ปริมาณน้ำแม่น้ำเจ้าพระยาที่ C.2 จังหวัดนครสวรรค์ 1,962 ลบ.ม./วินาที (เพิ่มขึ้นจากเมื่อวาน) รับน้ำเข้าฝั่งตะวันตกและตะวันออก 412 ลบ.ม./วินาที (ลดลงจากเมื่อวาน 65 ลบ.ม./วินาที) ซึ่งจะมีผลต่อระดับน้ำหน้าเขื่อนเจ้าพระยา (วันนี้ 23 ก.ย.64) เขื่อนเจ้าพระยา ระดับน้ำเหนือเขื่อน +16.50 ม.รทก. (เท่ากับเมื่อวาน) ระบายน้ำเจ้าพระยาที่สถานี C.13 มีปริมาณน้ำไหลผ่าน 1,749 ลบ.ม./วินาที (เพิ่มขึ้นจากเมื่อวาน) ซึ่งจะส่งผลให้ระดับน้ำท้ายเขื่อนเจ้าพระยาเพิ่มขึ้นจากปัจจุบัน ทั้งนี้ กรมชลประทานจะควบคุมปริมาณการระบายน้ำผ่านเขื่อนเจ้าพระยาให้อยู่ในเกณฑ์การบริหารจัดการน้ำเต็มศักยภาพของพื้นที่โดยมิให้มีผลกระทบต่อพื้นที่การเกษตร โดยกรมชลประทานได้ทำการเตรียมรับปริมาณน้ำดังกล่าวแล้ว พร้อมทั้งทำการประชาสัมพันธ์ และประสานงานไปยังพื้นที่รวมทั้งหน่วยงานที่เกี่ยวข้องให้ทราบแล้ว

### การให้ความช่วยเหลือและการบริหารจัดการน้ำในพื้นที่

แจ้งเตือนชาวสารสถานการณ์น้ำให้ประชาชนรับทราบ และควบคุมการระบายน้ำให้เหมาะสมกับพื้นที่ตามสถานการณ์น้ำ

## 16. จังหวัดนครศรีธรรมราช

**สาเหตุ** เนื่องจากมีฝนตกหนักมากในอำเภอบางขัน จังหวัดนครศรีธรรมราช และในพื้นที่ของจังหวัดกระบี่ ซึ่งเป็นต้นน้ำของคลองสินปุน ส่งผลให้ระดับน้ำในคลองสินปุนได้เพิ่มระดับขึ้นเอ่อล้นบริเวณสองริมฝั่งคลอง

**สถานการณ์ปัจจุบัน** มีน้ำท่วมสะพานบ้านหนองหว้า ถนนหนองหว้า-คลองสินปุน (มะม่วงเอน) หมู่ที่ 5 ตำบลกุแหร อำเภอทุ่งใหญ่ จังหวัดนครศรีธรรมราช ซึ่งเป็นสะพานเชื่อมต่อกับหมู่ที่ 4 ตำบลสินปุน อำเภอเขาพนม จังหวัดกระบี่ ส่งผลให้มีพื้นที่น้ำท่วมประมาณ 120 ไร่ (ริมตลิ่ง)

**แนวโน้มและการคาดการณ์** ปริมาณน้ำมีแนวโน้มเพิ่มขึ้น ฝ้าติดตามสถานการณ์อย่างใกล้ชิด

### การให้ความช่วยเหลือและการบริหารจัดการน้ำในพื้นที่

โครงการชลประทานนครศรีธรรมราช ได้มอบหมายให้ฝ่ายส่งน้ำและบำรุงรักษาที่ 2 ที่ดูแลพื้นที่ชลประทานที่รับผิดชอบ ติดตามสถานการณ์และเฝ้าระวัง เพื่อให้ข้อมูลสถานการณ์น้ำและให้การช่วยเหลือต่อไป