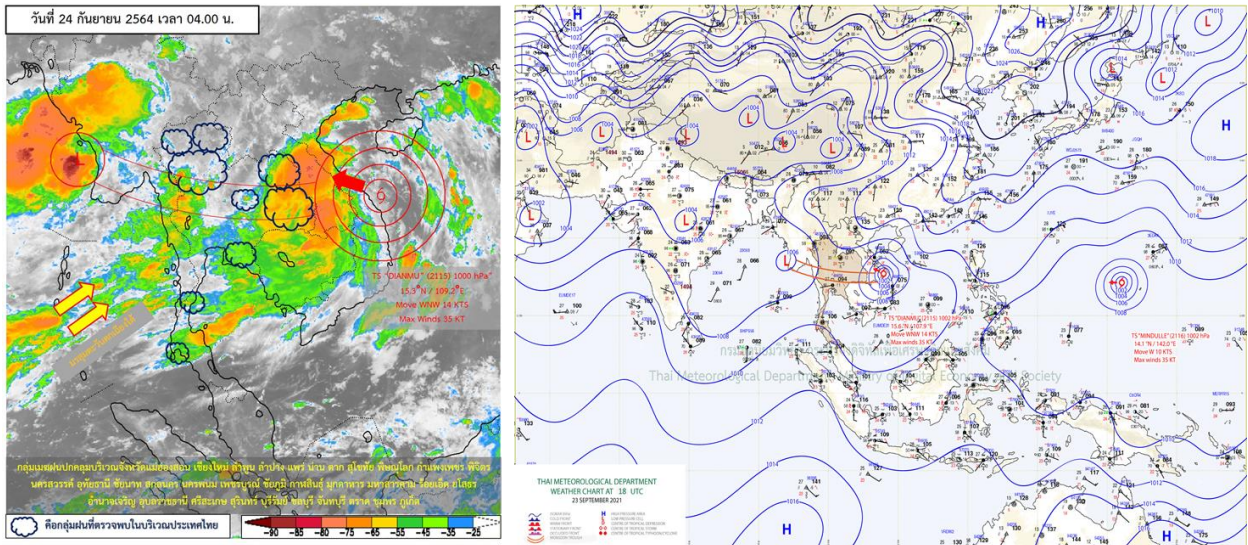


รายงานสรุปศูนย์ปฏิบัติการน้ำอัจฉริยะ
เรื่อง สถานการณ์น้ำและการเฝ้าระวัง
ประจำวันศุกร์ที่ 24 กันยายน พ.ศ. 2564

1. สภาพอากาศและปริมาณฝน

1.1 สภาพอากาศ (กรมอุตุนิยมวิทยา)



บริเวณภาคตะวันออกเฉียงเหนือ และภาคตะวันออก มีฝนตกหนักถึงหนักมากบางพื้นที่ ส่วนภาคเหนือ และภาคกลางมีฝนตกหนักบางพื้นที่ เนื่องจากร่องมรสุมพาดผ่านภาคกลาง ภาคตะวันออก และภาคตะวันออกเฉียงเหนือ ตอนล่าง ในขณะที่มรสุมตะวันตกเฉียงใต้ยังคงพัดปกคลุมทะเลอันดามัน ภาคใต้ และอ่าวไทย อนึ่ง พายุโซนร้อน “เตี้ยนหมู่” ได้เคลื่อนขึ้นฝั่งบริเวณเมืองกวางนาม ประเทศเวียดนามแล้ว มีศูนย์กลางอยู่ห่างประมาณ 260 กิโลเมตร ทางตะวันออกเฉียงใต้บริเวณจังหวัดมุกดาหารของประเทศไทย คาดว่าจะอ่อนกำลังเป็นพายุดีเปรสชันเคลื่อนเข้าปกคลุมบริเวณจังหวัดอำนาจเจริญและอุบลราชธานี ของประเทศไทยในวันนี้ (24 ก.ย. 64) ทำให้ภาคเหนือ ภาคตะวันออกเฉียงเหนือ ภาคกลาง และภาคตะวันออกมีฝนตกหนักถึงหนักมากบางพื้นที่

1.2 สภาพฝน

ปริมาณฝนสูงสุด 5 อันดับ จากสำนักงานทรัพยากรน้ำแห่งชาติ เวลา 07.00 น. วันที่ 23 ก.ย.64 ถึงเวลา 07.00 น. วันที่ 24 ก.ย.64 ตามลำดับ ดังนี้

1. อ.เมืองตาก จ.ตาก	วัดปริมาณฝนได้	117.2	มม.
2. อ.มโนรมย์ จ.ชัยนาท	วัดปริมาณฝนได้	107.4	มม.
3. อ.วังชัน จ.แพร่	วัดปริมาณฝนได้	100.5	มม.
4. อ.ตากฟ้า จ.นครสวรรค์	วัดปริมาณฝนได้	89.8	มม.
5. อ.ลานสัก จ.อุทัยธานี	วัดปริมาณฝนได้	89.0	มม.

2. สถานการณ์น้ำท่าและสภาพน้ำในอ่างเก็บน้ำ

2.1 สถานการณ์น้ำท่าในลุ่มน้ำต่างๆ (ข้อมูล วันที่ 24 ก.ย. 64 เวลา 06.00 น.)

แม่น้ำ	สถานี	ที่ตั้งสถานี	ที่ตั้ง	ความจุ	ระดับน้ำ	ปริมาณน้ำ		ค่า(-) สูง(+) กว่าตลิ่ง	อยู่ใน เกณฑ์	แนวโน้ม		
						วันนี้ ม. ³ /วิ.	เมื่อวาน ม. ³ /วิ.					
1. ปิง	P.1	สะพานนบุรี	อำเภอเมือง	จังหวัดเชียงใหม่	3.70	445	1.61	72.55	58.25	-2.09	ปกติ	เพิ่มขึ้น
	P.7A	สะพานบ้านห้วยยาง	อำเภอเมือง	จังหวัดกำแพงเพชร	5.34	3,000	2.89	1056.00	1027.00	-2.45	ปกติ	เพิ่มขึ้น
	P.17	บ้านท่าจี้	อำเภอบรรพตพิสัย	จังหวัดนครสวรรค์	39.80	2,990	37.46	1059.00	882.00	-2.34	ปกติ	เพิ่มขึ้น
2. วัง	W.1C	สะพานเสตุวรี	อำเภอเมือง	จังหวัดลำปาง	5.20	651	0.11	6.84	6.98	-5.09	น้อย	ทรงตัว
3. ยม	Y.1C	สะพานบ้านน้ำโค้ง	อำเภอเมือง	จังหวัดแพร่	8.20	993	2.21	131.80	71.10	-5.99	น้อย	เพิ่มขึ้น
4. น่าน	N.1	หน้าสำนักงานป่าไม้	อำเภอเมือง	จังหวัดน่าน	7.00	1,217	0.94	94.00	108.00	-6.06	น้อย	ลดลง
	N.5A	สะพานเอกาทศรถ	อำเภอเมือง	จังหวัดพิษณุโลก	10.37	1,365	2.79	251.00	221.20	-7.58	ปกติ	เพิ่มขึ้น
	N.67	สะพานบ้านเกษไชโย	อำเภอชุมแสง	จังหวัดนครสวรรค์	28.30	1,579	25.73	963.00	936.00	-2.57	มาก	เพิ่มขึ้น
5. เจ้าพระยา	C.2	ค่ายจิรประวัติ	อำเภอเมือง	จังหวัดนครสวรรค์	26.20	3,590	23.01	2122.00	1962.00	-3.19	ปกติ	เพิ่มขึ้น
	C.13	ท้ายเขื่อนเจ้าพระยา	อำเภอสรรพยา	จังหวัดชัยนาท	16.34	2,840	14.07	1951.00	1749.00	-2.27	มาก	เพิ่มขึ้น
6. ป่าสัก	S.28	ท้ายเขื่อนป่าสักชลสิทธิ์	อำเภอพัฒนานิคม	จังหวัดลพบุรี	31.46	1,175	16.20	*	*	-15.26	N/A	N/A
7. มูล	M.7	สะพานเสรีประชาธิปไตย	อำเภอเมือง	จังหวัดอุบลราชธานี	7.00	2,300	5.31	1409.50	1301.50	-1.69	มาก	เพิ่มขึ้น
8. สี	E.20A	บ้านบ้านฟ้าหยาด	อำเภอมหาชนะชัย	จังหวัดยโสธร	10.00	1,220	8.37	739.25	732.62	-1.63	มาก	เพิ่มขึ้น
	B.9	บ้านสาระเห็ด	อำเภอท่ายาง	จังหวัดเพชรบุรี	6.60	355	4.31	118.90	115.30	-2.29	ปกติ	เพิ่มขึ้น
	B.6A	สะพานท่าเกวียน	อำเภอแก่งกระจาน	จังหวัดเพชรบุรี	6.00	260	2.52	36.10	39.90	-3.48	น้อย	ลดลง
9. เพชรบุรี	B.15	สะพานเทศบาล	อำเภอเมือง	จังหวัดเพชรบุรี	5.40	150	3.55	72.25	42.00	-1.85	ปกติ	เพิ่มขึ้น
	X.44	คลองอู่ตะเภา	อำเภอหาดใหญ่	จังหวัดสงขลา	7.40	532	0.23	12.90	17.40	-7.17	น้อย	ลดลง
	X.170	บ้านคลองลำ	อำเภอศรีนครินทร์	จังหวัดพัทลุง	25.20	295	20.85	8.75	13.30	-4.35	น้อย	ลดลง
11. ภาคใต้ฝั่งตะวันออก	X.180	สะพานเทศบาล	อำเภอเมือง	จังหวัดชุมพร	3.80	192	0.92	49.60	71.20	-2.88	ปกติ	ลดลง
	X.119A	สะพานลั่นตุ	อำเภอสุโขทัย	จังหวัดนครราชสีมา	8.20	200	3.83	20.90	24.50	-4.37	น้อย	ลดลง
	X.53A	คลองชุมพร	อำเภอเมือง	จังหวัดชุมพร	9.30	158	3.33	10.30	24.75	-5.97	น้อย	ลดลง
	X.212	คลองหลังสวน	อำเภอหลังสวน	จังหวัดชุมพร	6.00	1,460	0.48	79.20	137.90	-5.52	น้อย	ลดลง
	X.234	บ้านป่าหมาก	อำเภอเมือง	จังหวัดตรัง	6.40	434	3.20	169.00	170.40	-3.20	ปกติ	ลดลง

○ น้ำเก็บกักประเทศ (อ่างเก็บน้ำขนาดใหญ่) ณ วันที่ 24 กันยายน

- ปี 2558 มีน้ำ 37,481 ล้าน ลบ.ม. คิดเป็น 53%
- ปี 2559 มีน้ำ 41,861 ล้าน ลบ.ม. คิดเป็น 59%
- ปี 2563 มีน้ำ 36,215 ล้าน ลบ.ม. คิดเป็น 51%
- ปี 2564 มีน้ำ 43,254 ล้าน ลบ.ม. คิดเป็น 61%
- ปี 2564 **มากกว่า** ปี 2558 จำนวน 5,773 ล้าน ลบ.ม.
- ปี 2564 **มากกว่า** ปี 2559 จำนวน 1,393 ล้าน ลบ.ม.
- ปี 2564 **มากกว่า** ปี 2563 จำนวน 7,039 ล้าน ลบ.ม.

○ น้ำเก็บกักในลุ่มเจ้าพระยา ณ วันที่ 24 กันยายน

- ปี 2558 มีน้ำ 9,380 ล้าน ลบ.ม. คิดเป็น 38%
- ปี 2559 มีน้ำ 13,948 ล้าน ลบ.ม. คิดเป็น 56%
- ปี 2563 มีน้ำ 10,768 ล้าน ลบ.ม. คิดเป็น 43%
- ปี 2564 มีน้ำ 10,956 ล้าน ลบ.ม. คิดเป็น 44%
- ปี 2564 **มากกว่า** ปี 2558 จำนวน 1,576 ล้าน ลบ.ม.
- ปี 2564 **น้อยกว่า** ปี 2559 จำนวน 2,992 ล้าน ลบ.ม.
- ปี 2564 **มากกว่า** ปี 2563 จำนวน 188 ล้าน ลบ.ม.

2.2 สภาพน้ำเก็บกักในอ่างเก็บน้ำขนาดใหญ่ (ข้อมูล วันที่ 24 ก.ย. 64)

ภาค อ่างเก็บน้ำเขื่อน	ความจุ ที่ รนส. (ล้าน ม.³)	ความจุ ที่ รนท. (ล้าน ม.³)	ความจุ น้ำ ใช้การ (ล้าน ม.³)	ณ วันนี้									ปริมาณน้ำ ไหลลง วันนี้ (ล้าน ม.³)	ปริมาณน้ำ ระบาย วันนี้ (ล้าน ม.³)
				ปี 2563			ปี 2564							
				ปริมาตร (ล้าน ม.³)	% รณท.	ปริมาตร (ล้าน ม.³)	% รณท.	ปริมาตรใช้การ (ล้าน ม.³)	% รณท.	% ใช้การ				
ภาคเหนือ														
ภูมิพล*	13,462	13,462	9,662	4,784	36	5,743	43	1,943	14	20	85.93	0.50		
สิริกิติ์*	10,508	9,510	6,660	5,437	57	4,011	42	1,161	12	17	20.35	0.37		
แม่จันตสมบูรณ์ชล	323	265	253	126	47	96	36	84	32	33	0.47	0.24		
แม่กวางอุดมธารา	295	263	249	105	40	56	21	42	16	17	0.56	0.04		
กิ่วลม	106	106	103	56	53	69	65	65	61	64	2.67	1.67		
กิ่วคอหมา	209	170	164	99	59	83	49	77	45	47	2.34	0.25		
แควน้อยบำรุงแดน	1,080	939	896	320	34	718	76	675	72	75	19.87	1.12		
แม่มอก	110	110	94	29	26	124	113	108	98	115	21.03	17.35		
รวมภาคเหนือ	26,093	24,825	18,080	10,956	44	10,900	44	4,155	17	23	153.22	21.54		
ภาคตะวันออกเฉียงเหนือ														
ห้วยหลวง	136	136	129	45	34	57	42	50	37	39	0.79	0.11		
น้ำอูน	780	520	475	231	44	273	53	228	44	48	3.68	0.23		
น้ำพุง*	200	165	157	71	43	76	46	68	41	43	0.72	0.00		
จุฬารัตน์*	181	164	127	99	61	131	80	94	57	74	8.88	0.74		
อุบลรัตน์*	4,640	2,431	1,850	530	22	1,239	51	658	27	36	47.15	3.00		
ลำปาว	2,450	1,980	1,880	787	40	835	42	735	37	39	20.29	1.52		
ลำตะคอง	445	314	292	142	45	234	75	212	67	73	1.45	1.30		
ลำพระเพลิง	242	155	154	89	57	122	79	121	78	79	4.77	3.35		
มูลบ	350	141	134	39	28	122	86	115	81	86	0.98	0.10		
ลำแซะ	325	275	268	52	19	212	77	205	75	77	3.11	0.55		
ลำนางรอง	197	121	118	28	23	85	70	82	67	69	1.04	0.00		
สิรินธร*	1,966	1,966	1,135	1,500	76	1,454	74	623	32	55	0.00	5.01		
รวมภาค ตอน.	11,911	8,368	6,718	3,614	43	4,841	58	3,190	38	47	92.84	15.91		
ภาคกลาง														
ป่าสักชลสิทธิ์	960	960	957	227	24	485	50	482	50	50	31.43	0.00		
ทับเสลา	190	160	143	39	24	84	52	67	42	47	6.32	0.00		
กระเสียว	390	299	259	68	23	184	61	144	48	55	15.85	0.00		
รวมภาคกลาง	1,540	1,419	1,359	334	24	752	53	692	49	51	53.60	0.00		
ภาคตะวันตก														
ศรีนครินทร์*	18,770	17,745	7,480	12,002	68	13,497	76	3,232	18	43	75.74	5.04		
วชิรลงกรณ์*	11,000	8,860	5,848	4,105	46	6,838	77	3,826	43	65	45.84	4.91		
รวมภาคตะวันตก	29,770	26,605	13,328	16,107	61	20,334	76	7,057	27	53	121.58	9.95		
ภาคตะวันออก														
ขุนด่านปราการชล	225	224	219	187	83	190	85	185	83	84	1.55	0.02		
คลองสิียด	450	420	390	78	19	170	41	140	33	36	3.16	0.01		
บางพระ	127	117	105	35	30	62	53	50	43	48	0.80	0.23		
หนองปลาไหล	206	164	150	151	92	159	97	145	89	97	1.45	0.00		
ประแสร์	322	295	275	150	51	264	90	244	83	89	1.60	0.56		
นฤปดินทรจินดา	338	295	276	156	53	239	81	219	74	80	3.21	4.48		
รวมภาคตะวันออก	1,668	1,515	1,415	757	50	1,084	72	984	65	70	11.76	5.30		
ภาคใต้														
แก่งกระจาน	900	710	645	264	37	554	78	489	69	76	9.68	8.64		
ปราณบุรี	490	391	373	138	35	254	65	237	60	63	5.90	1.32		
รัชชประภา*	6,144	5,639	4,287	3,037	54	3,841	68	2,489	44	58	13.35	8.71		
บางกลาง*	1,590	1,454	1,178	1,009	69	695	48	418	29	36	2.44	3.04		
รวมภาคใต้	9,124	8,194	6,484	4,449	54	5,343	65	3,633	44	56	31.37	21.71		
รวมทั้งประเทศ	80,106	70,926	47,384	36,217	51	43,254	61	19,711	28	42	464.37	74.41		

ต่ำกว่า 30 %
รวม 1 แห่ง

ตั้งแต่ 31 - 50 %
รวม 10 แห่ง

ตั้งแต่ 51 - 80 %
รวม 18 แห่ง

มากกว่า 80 %
รวม 6 แห่ง

2.3 สภาพน้ำในอ่างเก็บน้ำ 4 เขื่อนหลักกลุ่มเจ้าพระยา (ข้อมูล วันที่ 24 ก.ย. 64)

สภาพน้ำในอ่างเก็บน้ำ ภูมิพล สิริกิติ์ แควน้อยฯ และป่าสักฯ วันที่ 24 กันยายน 2564

อ่างเก็บน้ำ	ปริมาณน้ำในอ่างฯ		ปริมาณน้ำใช้การได้		ปริมาณน้ำไหลลงอ่างฯ		ปริมาณน้ำระบาย		รับน้ำได้อีก	เปรียบเทียบน้ำใช้การ น้อยกว่า / + มากกว่า ปี 2559
	ปริมาณน้ำ	% ความจุ	ปริมาณน้ำ	% ใช้การ	วันนี้	เมื่อวาน	วันนี้	เมื่อวาน		
ภูมิพล	5,743	43	1,943	20	85.93	54.60	0.50	0.50	7,719	87
สิริกิติ์	4,011	42	1,161	17	20.35	18.29	0.37	0.00	5,499	-2,935
ภูมิพล+สิริกิติ์	9,754	42	3,104	19	106.28	72.89	0.87	0.50	13,218	-2,848
แควน้อยฯ	718	76	675	75	19.87	19.50	1.12	1.12	222	51
ป่าสักชลสิทธิ์	485	50	482	50	31.43	26.98	0.00	0.00	475	-196
รวมทั้งหมด	10,956	44	4,260	23	157.58	119.37	1.99	1.62	13,915	-2,992

(หน่วย : ล้าน ลบ.ม.)

2.4 สถานการณ์น้ำลุ่มน้ำเจ้าพระยา

แม่น้ำปิง ปริมาณน้ำไหลผ่านที่สถานี P.17 อ.บรรพตพิสัย จ.นครสวรรค์ วัดได้ 1,059.00 ลบ.ม./วินาที (เมื่อวาน 882.00 ลบ.ม./วินาที) ต่ำกว่าตลิ่ง 2.34 เมตร **มีแนวโน้มเพิ่มขึ้น**

แม่น้ำน่าน ปริมาณน้ำไหลผ่านที่สถานี N.67 อ.ชุมแสง จ.นครสวรรค์ วัดได้ 963.00 ลบ.ม./วินาที (เมื่อวาน 936.00 ลบ.ม./วินาที) ต่ำกว่าตลิ่ง 2.57 เมตร **มีแนวโน้มเพิ่มขึ้น**

แม่น้ำเจ้าพระยา ปริมาณน้ำไหลผ่านที่สถานี C.2 อ.เมืองนครสวรรค์ วัดได้ 2,122.00 ลบ.ม./วินาที (เมื่อวาน 1,962.00 ลบ.ม./วินาที) ต่ำกว่าตลิ่ง 3.19 เมตร **มีแนวโน้มเพิ่มขึ้น** และมีปริมาณน้ำไหลผ่านท้ายเขื่อนเจ้าพระยา (C.13) ในอัตรา 1,951.00 ลบ.ม./วินาที (เมื่อวาน 1,749.00 ลบ.ม./วินาที) ไหลผ่านสถานีวัดน้ำ C.29A อ.บางไทร มีปริมาณน้ำไหลผ่านเฉลี่ย 1,764.00 ลบ.ม./วินาที (เมื่อวาน 1,637.00 ลบ.ม./วินาที)

2.5 สภาพน้ำในอ่างเก็บน้ำขนาดกลาง (ข้อมูล วันที่ 24 ก.ย. 64)

ข้อมูลวันที่ 24 กันยายน 2564																					
สรุปอ่างขนาดกลางที่มีปริมาณในช่วง <=30 % 31 - 50 % >50-80% >80 - 100 % และ >100 %																					
		31 - 50 %				>50-80%				>80 - 100 %				>100 %							
ภาค	จำนวน	สขป.	จำนวน	ภาค	จำนวน	สขป.	จำนวน	ภาค	จำนวน	สขป.	จำนวน	ภาค	จำนวน	สขป.	จำนวน	ภาค	จำนวน	สขป.	จำนวน		
เหนือ	9	1	5	เหนือ	21	1	5	เหนือ	20	1	4	เหนือ	21	1	1	เหนือ	4	1	0		
		2	3			2	11			2	11			2	13			2	1		
		3	1			3	1			3	0			3	3			3	0		
		4	0			4	4			4	5			4	4			4	3		
ตะวันออก	20	5	6	ตะวันออก	44	5	14	ตะวันออก	59	5	14	ตะวันออก	55	5	14	ตะวันออก	40	5	5		
		6	7			6	8			6	14			6	12			6	11		
		7	4			7	17			7	7			7	13			7	6		
		8	3			8	5			8	24			8	16			8	18		
ตะวันออก	3	9	3	ตะวันออก	5	9	5	ตะวันออก	12	9	12	ตะวันออก	23	9	23	ตะวันออก	8	9	8		
กลาง	3	10	3	กลาง	1	10	1	กลาง	7	10	5	กลาง	10	10	9	กลาง	1	10	1		
		11	0			11	0			11	0			11	0			11	0		
		12	0			12	0			12	2			12	1			12	0		
ตะวันตก	0	13	0	ตะวันตก	1	13	1	ตะวันตก	2	13	2	ตะวันตก	3	13	3	ตะวันตก	1	13	1		
ใต้	2	14	2	ใต้	11	14	3	ใต้	17	14	10	ใต้	7	14	1	ใต้	2	14	1		
		15	0			15	2			15	4			15	6			15	1		
		16	0			16	5			16	3			16	0			16	0	16	0
		17	0			17	1			17	0			17	0			17	0	17	0
รวม	37	รวม	37	รวม	83	รวม	83	รวม	117	รวม	117	รวม	119	รวม	119	รวม	56	รวม	56		

รวมทั้งหมด 412 แห่ง

3. แผน-ผลการบริหารจัดการน้ำฤดูฝน ปี 2564 ข้อมูล ณ วันที่ 24 ก.ย. 64

ลุ่มน้ำ	แผนจัดสรรน้ำ (ล้าน ลบ.ม.)	ผลจัดสรรน้ำ (ล้าน ลบ.ม.)	คงเหลือน้ำที่ต้องจัดสรร (ล้าน ลบ.ม.)
ทั้งประเทศ (1 พ.ค. 64 – 31 ต.ค. 64)	12,935	14,196 (110%)	เกินแผนจัดสรรน้ำ 1,261 (-10%)
เจ้าพระยา (4 เขื่อน) (1 พ.ค. 64 – 31 ต.ค. 64)	2,800	3,594 (128%)	เกินแผนจัดสรรน้ำ 794 (-28%)
แม่กลอง (1 ก.ค. 64 - 31 ต.ค. 64)	2,800	1,468 (52%)	1,332 (48%)

หมายเหตุ *แผนจัดสรรน้ำ เป็นการจัดสรรน้ำจากน้ำชลประทาน*****

4. การเพาะปลูก (ข้อมูล ณ วันที่ 22 ก.ย.64)

- **การเพาะปลูกข้าวนาปรัง ปี 2563/64**

- ทั่วประเทศ แผนเพาะปลูกข้าวนาปรัง 1.90 ล้านไร่ **เพาะปลูก 5.56 ล้านไร่ ผลเก็บเกี่ยว 5.51 ล้านไร่**
คงเหลือการเก็บเกี่ยว 0.05 ล้านไร่

- **การเพาะปลูกข้าวนาปี 2564**

- ทั่วประเทศ แผนเพาะปลูก 16.83 ล้านไร่ **เพาะปลูกแล้ว 15.12 ล้านไร่** คิดเป็นร้อยละ 89.87 ของแผนฯ
ผลเก็บเกี่ยว 5.012 ล้านไร่

- ลุ่มน้ำเจ้าพระยา แผนเพาะปลูก 7.97 ล้านไร่ **เพาะปลูก 6.95 ล้านไร่** คิดเป็นร้อยละ 87.29 ของแผนฯ
ผลเก็บเกี่ยว 4.144 ล้านไร่

- **การเพาะปลูกข้าวนาปี 2564 ลุ่มต่ำเจ้าพระยา 13 ทุ่ง**

- พื้นที่ลุ่มต่ำบางระกำ แผนเพาะปลูก 0.265 ล้านไร่ **เพาะปลูกแล้ว 0.265 ล้านไร่** ผลเก็บเกี่ยว 0.265 ล้านไร่

- พื้นที่ลุ่มต่ำเจ้าพระยา 12 ทุ่งตอนล่าง แผนเพาะปลูก 1.14 ล้านไร่ **เพาะปลูกแล้ว 1.025 ไร่** ผลเก็บเกี่ยว
0.904 ล้านไร่ คงเหลือการเก็บเกี่ยว 0.121 ล้านไร่

- รวมพื้นที่ลุ่มต่ำ 13 ทุ่ง แผนเพาะปลูก 1.41 ล้านไร่ **เพาะปลูกแล้ว 1.289 ล้านไร่** ผลเก็บเกี่ยว 1.168
ล้านไร่ คงเหลือการเก็บเกี่ยว 0.121 ล้านไร่

5. วิเคราะห์สถานการณ์

5.1 คาดการณ์ปริมาณฝนจากแบบจำลองบรรยากาศจากกรมอุตุนิยมวิทยา (3วันล่วงหน้า)

- วันที่ 24 ก.ย. 64 (24 ก.ย. เวลา 07.00 น. – 25 ก.ย. 64 เวลา 07.00 น.) มีฝนตกปานกลาง (10.1-35.0 มม.) บริเวณพื้นที่ ภาคเหนือ ภาคตะวันออกเฉียงเหนือ ภาคกลาง ภาคตะวันออก และใน พื้นที่ จ.ระนอง จ.สุราษฎร์ธานี จ.นครศรีธรรมราช และจ.นราธิวาส มีฝนตกหนัก (35.1-90.0 มม.) บริเวณพื้นที่ ภาคเหนือ ภาคตะวันออกเฉียงเหนือ และในพื้นที่ จ.ลพบุรี จ.สุพรรณบุรี จ.สระบุรี จ.นครนายก จ.ปราจีนบุรี จ.สระแก้ว และจ.จันทบุรี มีฝนตกหนักมาก (มากกว่า 90.0 มม.) บริเวณพื้นที่ จ.ตาก จ.เชียงใหม่ จ.อุตรดิตถ์ จ.พิษณุโลก จ.พิจิตร จ.เพชรบูรณ์ จ.เลย จ.ชัยภูมิ จ.มหาสารคาม จ.ร้อยเอ็ด จ.มุกดาหาร จ.อำนาจเจริญ จ.อุบลราชธานี จ.บุรีรัมย์ และจ.ตราด

- วันที่ 25 ก.ย. 64 (25 ก.ย. เวลา 07.00 น. – 26 ก.ย. 64 เวลา 07.00 น.) มีฝนตกปานกลาง (10.1-35.0 มม.) บริเวณพื้นที่ ภาคเหนือ ภาคตะวันออกเฉียงเหนือ ภาคกลาง ภาคตะวันออก และในพื้นที่ จ.ระนอง จ.สุราษฎร์ธานี จ.นครศรีธรรมราช และจ.สงขลา มีฝนตกหนัก (35.1-90.0 มม.) บริเวณพื้นที่ ภาคเหนือ ภาคตะวันออกเฉียงเหนือ ภาคตะวันออก และในพื้นที่ จ.ชัยนาท จ.สิงห์บุรี จ.ลพบุรี จ.สุพรรณบุรี จ.พระนครศรีอยุธยา จ.กรุงเทพมหานคร และจ.กาญจนบุรี มีฝนตกหนักมาก (มากกว่า 90.0 มม.) บริเวณพื้นที่ จ.แม่ฮ่องสอน จ.ตาก จ.เชียงใหม่ จ.ลำพูน จ.ลำปาง จ.แพร่ จ.สุโขทัย จ.อุตรดิตถ์ จ.พิษณุโลก จ.เพชรบูรณ์ จ.อุทัยธานี จ.ขอนแก่น และ จ.นครราชสีมา

- วันที่ 26 ก.ย. 64 (26 ก.ย. เวลา 07.00 น. – 27 ก.ย. 64 เวลา 07.00 น.) มีฝนตกปานกลาง (10.1-35.0 มม.) บริเวณพื้นที่ ภาคเหนือ ภาคตะวันออกเฉียงเหนือ ภาคตะวันออก และในพื้นที่ จ.สระแก้ว จ.จันทบุรี จ.ชุมพร จ.สุราษฎร์ธานี และจ.นครศรีธรรมราช มีฝนตกหนัก (35.1-90.0 มม.) บริเวณพื้นที่ จ.แม่ฮ่องสอน จ.เชียงใหม่ จ.เชียงราย จ.ลำพูน จ.พะเยา จ.ตาก และจ.กำแพงเพชร

5.2 คาดการณ์ปริมาณน้ำ (วันที่ 25 ก.ย. 64)

คาดการณ์ปริมาณน้ำไหลผ่านลุ่มน้ำปิงที่สถานี P.17 อ.บรรพตพิสัย จ.นครสวรรค์ จะมีปริมาณน้ำไหลผ่าน 1,070.00 ลบ.ม./วินาที มีแนวโน้มเพิ่มขึ้น ลุ่มน้ำน่านที่สถานี N.67 อ.ชุมแสง จ.นครสวรรค์ จะมีปริมาณน้ำไหลผ่าน 982.00 ลบ.ม./วินาที มีแนวโน้มเพิ่มขึ้น โดยจะทำให้ในลุ่มน้ำเจ้าพระยาที่สถานี C.2 อ.เมือง นครสวรรค์ จ.นครสวรรค์ จะมีปริมาณน้ำไหลผ่าน 2,277.00 ลบ.ม./วินาที มีแนวโน้มเพิ่มขึ้น

6. รายงานสถานการณ์ค่าความเค็ม (ข้อมูล วันที่ 24 ก.ย. 64 เวลา 07:00 น.)

แม่น้ำ	สถานีเฝ้าระวัง	เกณฑ์เฝ้าระวัง (กรัม/ลิตร)	ค่าความเค็ม (กรัม/ลิตร)
เจ้าพระยา	ประปาสำแล	0.25	0.09 (ปกติ)
ปราจีน-บางปะกง	บางคาง	2	0.08 (ปกติ)
ท่าจีน	ด้านนอกคลองจินดา	0.75	0.33 (ปกติ)
	ด้านในคลองจินดา	0.75	0.49 (ปกติ)
แม่กลอง	ปากคลองดำเนินสะดวก	2	0.13 (ปกติ)

7. สถานการณ์อุทกภัยปี 2564 และการให้ความช่วยเหลือ

สถานการณ์พื้นที่ประสบอุทกภัย 13 จังหวัด ได้แก่ จังหวัด 1.พิษณุโลก 2.สุโขทัย 3.กำแพงเพชร 4.พิจิตร 5.เลย 6.ขอนแก่น 7.ชัยภูมิ 8.นครราชสีมา 9.สระแก้ว 10.สมุทรปราการ 11.ชัยนาท 12.สุพรรณบุรี และ 13.พระนครศรีอยุธยา

สถานการณ์อุทกภัย

1.จังหวัดพิษณุโลก

สาเหตุ ฝนตกต่อเนื่องในพื้นที่ติดต่อกันหลายวัน ทำให้เกิดผลกระทบน้ำท่วมขังในพื้นที่ลุ่มต่ำ สถานการณ์ปัจจุบัน มีพื้นที่ประสบอุทกภัย 1 อำเภอ ได้แก่ อำเภอบางระกำ โดยมีน้ำท่วมขังบริเวณหมู่ที่ 4 ตำบลบึงกอก อำเภอบางระกำ จังหวัดพิษณุโลก จำนวนพื้นที่กว่า 600 ไร่

แนวโน้มและการคาดการณ์

ปัจจุบันสถานการณ์น้ำยังคงท่วมขังในพื้นที่การเกษตรของราษฎร คาดว่าหากไม่มีฝนตกเพิ่มในพื้นที่ สถานการณ์จะเข้าสู่ภาวะปกติประมาณวันที่ 26 ก.ย.64

การให้ความช่วยเหลือและการบริหารจัดการน้ำในพื้นที่

โครงการชลประทานพิษณุโลก และส่วนเครื่องจักรกล สำนักงานชลประทานที่ 3 ติดตั้งเครื่องสูบน้ำขนาด 12 นิ้ว จำนวน 2 เครื่อง เพื่อระบายน้ำออกจากพื้นที่การเกษตรของราษฎร และผลักดันน้ำเข้าสู่แก้มลิงบึงตะเคี้ง ตำบลบางระกำ อำเภอบางระกำ จังหวัดพิษณุโลก เพื่อเก็บกักน้ำไว้ใช้ในช่วงฤดูแล้ง

2. จังหวัดสุโขทัย

สาเหตุ มีฝนตกต่อเนื่องในพื้นที่จังหวัดสุโขทัย ตั้งแต่วันที่ 8 -17 กันยายน 2564

สถานการณ์ปัจจุบัน พื้นที่น้ำท่วม 2 อำเภอ ได้แก่ อ.ทุ่งเสลี่ยม และ อ.ศรีสำโรง รายละเอียดดังนี้

1) อ.ทุ่งเสลี่ยม น้ำไหลลงอ่างเก็บน้ำแม่มอกจำนวนมาก ปัจจุบันมีน้ำ 117.14 ล้าน ลบ.ม. (106%) น้ำล้นอาคารระบายน้ำล้น วัฏระดับล้น Spillway ได้ 10.51 ม. ส่งผลให้มีพื้นที่ที่ได้รับผลกระทบทำนน้ำ บริเวณ ต.กลางดง ต.เขาแก้วศรีสมบูรณ์ อ.ทุ่งเสลี่ยม และ ต.บ้านไร่ ต.ราวต้นจันทร์ ต.บ้านชาน ต.บ้านนา ต.วังทอง ต.วังใหญ่ และ ต.ทับผึ้ง อ.ศรีสำโรง

2) อ.ศรีสำโรง ลำน้ำสาขาแม่มอกขาดบริเวณตำบลบ้านไร่ ทำให้มีน้ำไหลเข้าท่วมพื้นที่นาข้าว 54,319 ไร่

3) อ.บ้านด่านลานหอย ปริมาณน้ำจากอ่างเก็บน้ำห้วยแม่กองค่ายไหลล้นอาคารระบายน้ำล้นสูง 0.65 ม. ทำให้มีพื้นที่ที่ได้รับผลกระทบได้แก่ ต.ตลิ่งชัน ต.วังลึก ต.บ้านด่าน

4) อ.เมือง น้ำไหลลงแก้มลิงทุ่งทะเลหลวง จำนวนมาก ปัจจุบันมีน้ำ 33.44 ล้าน ลบ.ม. (103%) น้ำล้นอาคารระบายน้ำล้นสูง 0.58 ม. ส่งผลให้มีพื้นที่ที่ได้รับผลกระทบ 3 จุด ได้แก่ ต.บ้านกล้วย ต.ยางซ้าย และ ต.ปากพระ

5) อ.เมือง มีน้ำท่วมถนนทางหลวงหมายเลข 12 ช่วง กม.167+430 – กม.167+568 (สุโขทัย-เมืองเก่า)

6) อ.ศรีมาศ มีน้ำท่วมถนนทางหลวงหมายเลข 101 (สุโขทัย-กำแพงเพชร) หน้าสถานีพัฒนาอาหารสัตว์

7) อ.ศรีสำโรง มีน้ำท่วมถนนสาย สท.0411 หมู่ที่ 8 ต.วังใหญ่

8) อ.ศรีสัชชนาลัย เกิดน้ำป่าไหลหลากเข้าท่วมพื้นที่ของชาวบ้านบริเวณลำคลองคยะง หมู่ 11 ต.บ้านแก่ง พื้นที่ที่ได้รับผลกระทบประมาณ 300 ไร่

9) อ.ศรีสัชชนาลัย เกิดน้ำป่าไหลหลากเข้าท่วมพื้นที่ของชาวบ้านบ้านลำโชค หมู่ 7 ต.บ้านแก่ง พื้นที่ที่ได้รับผลกระทบประมาณ 700 ไร่

10) ปริมาณน้ำจากคลองระบายน้ำ D0 และ D4 โครงการอ่างเก็บน้ำคลองข้างโน เอ่อล้นส่งผลให้คันคลองระบายน้ำขาดจำนวน 6 จุด

การให้ความช่วยเหลือและการบริหารจัดการน้ำในพื้นที่ โครงการชลประทานสุโขทัย บริหารจัดการน้ำในพื้นที่ดังนี้

1) สนับสนุนเครื่องจักรเครื่องมือ ได้แก่ รถแบคโฮ เพื่อกำจัดสิ่งกีดขวางทางน้ำในลำน้ำแม่มอก และเครื่องสูบน้ำเคลื่อนที่ 7 เครื่อง รวมทั้งเครื่องผลักดันน้ำ 5 เครื่อง

2) จัดจราจรน้ำโดยใช้ระบบชลประทานคือ ที่ ปตร.บ้านหาดสะพานจันทร์ ปริมาณน้ำไหลผ่าน 127.20 ลบ.ม./วินาที ผันน้ำเข้าคลองส่งน้ำฝั่งซ้ายผ่าน ปตร.คลองหกบาท ในอัตรา 49.59 ลบ.ม./วินาที ลงสู่คลองยม-น่าน อัตรา 43.76 ลบ.ม./วินาที และแม่น้ำยมสายเก่า อัตรา 5.83 ลบ.ม./วินาที และระบายลงสู่แม่น้ำยมสายหลัก 61.72 ลบ.ม./วินาที เพื่อควบคุมให้แม่น้ำยมสายหลักมีระดับต่ำ เพื่อให้ปริมาณน้ำจากอ่างเก็บน้ำแม่มอก ฝั่งขวาจากแม่น้ำยมระบายลงได้ และผันระบายน้ำเข้าคลองเชื่อมแม่น้ำยม ผ่านคลองตันซ้อ และคลองบ้านหลุม รวม 42 ลบ.ม./วินาที รวมทั้งประตูระบายน้ำบ้านยางซ้าย ลดการระบายน้ำไปยังด้านท้าย เพื่อให้ให้น้ำจากทุ่งทะเลหลวง และคลองแม่รำพันสามารถระบายลงสู่แม่น้ำยมได้

3) เร่งระบายน้ำในลำแม่มอกเข้าสู่แก้มลิงและพื้นที่ลุ่มต่ำ ได้แก่แก้มลิงวังทองแดง และแก้มลิงทุ่งทะเลหลวง เข้าพื้นที่ลุ่มต่ำทุ่งปากพระ และส่วนหนึ่งไหลลงแม่น้ำยมต่อไป

4) ส่งเจ้าหน้าที่ลงพื้นที่ติดตามสถานการณ์น้ำท่วมและออกหนังสือแจ้งเตือนในพื้นที่

3. จังหวัดกำแพงเพชร และ 4.จังหวัดพิจิตร

สาเหตุ เกิดฝนตกต่อเนื่องในพื้นที่จังหวัดกำแพงเพชรและจังหวัดพิจิตร

สถานการณ์ปัจจุบัน มีพื้นที่ประสบอุทกภัย 5 อำเภอ ประกอบด้วย จ.กำแพงเพชร 3 อำเภอ และ จ.พิจิตร 2 อำเภอ มีรายละเอียดดังนี้

จังหวัดกำแพงเพชร มีพื้นที่น้ำท่วม 3 อำเภอ ได้แก่ อ.พรานกระต่าย อ.เมือง และอ.ทรายทองวัฒนา รายละเอียดดังนี้

1) อ.พรานกระต่าย บริเวณ ต.เขาคีรีส ต.ถ้ำกระต่ายทอง ต.ห้วยยั้ง ต.คุยบ้านโอง และ ต.วังตะแบก

2) อ.เมือง บริเวณ ต.หนองปลิง และ ต.สระแก้ว

3) อ.ทรายทองวัฒนา บริเวณ ต.ทุ่งทราย มีน้ำท่วมพื้นที่การเกษตร 4,000 ไร่ และ ต.ถาวร มีน้ำท่วมพื้นที่การเกษตร 1,500 ไร่



จังหวัดพิจิตร มีพื้นที่น้ำท่วม 2 อำเภอ ได้แก่ อ.โพธิ์ประทับช้าง และ อ.สามง่าม ดังนี้

1) อ.โพธิ์ประทับช้าง จำนวน 2 จุด บริเวณที่ ต.ทุ่งใหญ่ มีน้ำท่วมพื้นที่การเกษตร 2,000 ไร่ และที่ ต.ดงเสือเหลือง มีน้ำท่วมพื้นที่การเกษตร 1,300 ไร่

2) อ.สามง่าม จำนวน 3 จุด บริเวณที่ ต.หนองโสน ต.เนินปอ และ ต.รังนก รวมมีน้ำท่วมพื้นที่การเกษตร 6,300 ไร่ โครงการชลประทานในพื้นที่ติดตามเฝ้าระวังสถานการณ์อย่างใกล้ชิด

คป.กำแพงเพชรบริหารจัดการน้ำในพื้นที่โดย สนับสนุนเครื่องสูบน้ำบริเวณริมทางหลวงหมายเลข 101 กำแพงเพชร-สุโขทัย และส่งเจ้าหน้าที่ลงพื้นที่ติดตามสถานการณ์น้ำท่วมในพื้นที่ประสบอุทกภัย และเตรียมพร้อมเครื่องจักรเครื่องมือ พร้อมให้ความช่วยเหลือในพื้นที่ที่ได้รับผลกระทบอย่างทันทั่วถึง

5. จังหวัดเลย

สาเหตุ เกิดฝนตกหนักในพื้นที่ ในช่วงวันที่ 8 – 17 ก.ย.64 ส่งผลให้เกิดพื้นที่ได้รับผลกระทบ

สถานการณ์ปัจจุบัน มีพื้นที่น้ำท่วม 3 อำเภอ ได้แก่ อ.ด่านซ้าย อ.เมือง และภูกระดึงรายละเอียดดังนี้

1) อ.ด่านซ้าย เมื่อวันที่ 8-15 ก.ย.2564 ฝนตกหนักทำให้เกิดน้ำป่าไหลหลากในลำน้ำหมัน ไหลผ่านเขตชุมชนด่านซ้ายและพื้นที่ทำการเกษตรที่อยู่ 2 ฝั่งลำน้ำ ซึ่งมีลักษณะภูมิประเทศเป็นพื้นที่ลุ่มต่ำ ก่อนที่ลำน้ำหมันจะไหลลงสู่ลำน้ำเหือง ทำให้เกิดน้ำท่วมขังในพื้นที่ ได้แก่ บ้านนาพุ่ม บ้านหนามแท่ง บ้านนาบ้านน้ำท่วม บ้านนาหอ บ้านนาเวียง ภาพโดยรวมน้ำอยู่ในลำน้ำและกลับเข้าสู่สภาวะปกติแล้ว ช่วงปลายน้ำ (บ้านปากหมัน) ก่อนไหลลงน้ำเหือง ระดับน้ำลดลง 2.00 ม. และยังคงเดินเครื่องผลักดันน้ำอย่างต่อเนื่อง ปัจจุบันยังมีฝนตกเป็นระยะๆ

2) อ.เมือง เมื่อวันที่ 8-15 ก.ย.2564 ฝนตกหนักในพื้นที่ ทำให้สระน้ำดอกบัวในหมู่บ้านคุ้มชำ หลวง ต.นาอาน อ.เมือง มีน้ำปริมาณสูงเอ่อล้นตลิ่ง

3) อ.ภูกระดึง เมื่อวันที่ 21-22 กันยายน 2564 เกิดฝนตกหนักส่งผลทำให้แม่น้ำพองล้นตลิ่งและมีน้ำท่วมขังหลายจุดในเขต อ.ภูกระดึง 2 จุด ได้แก่ ต.ผานกเค้า และ ต.ภูกระดึง

แนวโน้มและการคาดการณ์ ปริมาณน้ำมีแนวโน้มเพิ่มขึ้น เฝ้าติดตามสถานการณ์อย่างใกล้ชิด

การให้ความช่วยเหลือและการบริหารจัดการน้ำในพื้นที่

โครงการชลประทานเลย บริหารจัดการน้ำในพื้นที่ดังนี้ ติดตั้งเครื่องผลักดันน้ำในลำน้ำหมัน 10 เครื่อง และติดตั้งเครื่องสูบน้ำ 4 เครื่อง เพื่อสูบน้ำออกจากสระน้ำดอกบัว รวมทั้งเตรียมเครื่องสูบน้ำอีก จำนวน 8 เครื่อง ไว้รองรับสถานการณ์ ส่งเจ้าหน้าที่ติดตามสถานการณ์น้ำอย่างใกล้ชิด

โครงการส่งน้ำและบำรุงรักษาพรม-เข็ญ มอบหมายเจ้าหน้าที่เฝ้าระวังในพื้นที่อย่างใกล้ชิด มีการแจ้งเตือนการระบายน้ำในพื้นที่ และได้เปิดบานพันน้ำ เพื่อเพิ่มการระบายน้ำจาก ปตร.น้ำเข็ญ และ ปตร.หนองเรือ จะทำให้ระดับน้ำลดลงในอีก 3 วันข้างหน้า หากไม่มีฝนในพื้นที่เพิ่มเติม

6. จังหวัดขอนแก่น

สาเหตุ เกิดฝนตกหนักตั้งแต่วันที่ 8 ก.ย.64 ทำให้มีน้ำหลากจากเทือกเขาในพื้นที่ อ.ภูผาม่าน เข้าท่วมในพื้นที่ลุ่มต่ำ

สถานการณ์ปัจจุบัน มีพื้นที่ประสบอุทกภัย 1 อำเภอ ประกอบด้วย อ.ชุมแพ มีรายละเอียดดังนี้

1. บ้านสนามบิน ตำบลโนนสะอาด ระดับน้ำท่วม 0.50 เมตร มีพื้นที่ได้รับผลกระทบ 60 ไร่
2. บ้านท่าเตื่อ ตำบลไชยสอ ระดับน้ำท่วม 0.80 เมตร มีพื้นที่ได้รับผลกระทบ 300 ไร่

แนวโน้มและการคาดการณ์

ปัจจุบันสถานการณ์น้ำในลำน้ำมีระดับเพิ่มขึ้นอย่างต่อเนื่องจากยังคงมีฝนตกด้านเหนือน้ำ การระบายน้ำของ ปตร.น้ำเชิญ (ชุมแพ) และ ปตร.หนองเรือ เปิดบานผันน้ำ คาดว่าจะกลับเข้าสู่ภาวะปกติในวันที่ 30 ก.ย.64 หากไม่มีฝนในพื้นที่เพิ่มเติม

การให้ความช่วยเหลือและการบริหารจัดการน้ำในพื้นที่

โครงการส่งน้ำและบำรุงรักษาพรม-เชิญ มอบหมายเจ้าหน้าที่เฝ้าระวังในพื้นที่อย่างใกล้ชิด มีการแจ้งเตือนการระบายน้ำในพื้นที่ และได้เปิดบานผันน้ำ เพื่อเพิ่มการระบายน้ำจาก ปตร.น้ำเชิญ และ ปตร.หนองเรือ จะทำให้ระดับน้ำลดลงในอีก 3 วันข้างหน้า หากไม่มีฝนในพื้นที่เพิ่มเติม

7. จังหวัดชัยภูมิ

สาเหตุ เกิดฝนตกและฝนตกหนักต่อเนื่องในพื้นที่ส่งผลให้เกิดพื้นที่ได้รับผลกระทบ

สถานการณ์ปัจจุบัน มีพื้นที่น้ำท่วม จำนวน 7 อำเภอ ได้แก่ อ.ภูเขียว อ.หนองบัวระเหว อ.จัตุรัส อ.เมือง อ.เนินสง่า อ.บ้านเขว้า และ อ.เกษตรสมบูรณ์ รายละเอียดดังนี้

1) อ.คอนสาร จำนวน 1 จุด โดยที่ ต.ทุ่งพระ พื้นที่น้ำท่วมประมาณ 400 ไร่ ระดับน้ำ 1.00 เมตร น้ำไม่ท่วมยอดข้าว ไม่มีผลกระทบการเกษตร

2) อ.ภูเขียว จำนวน 1 จุด โดยที่ ต.โคกสะอาด บ.กุดแดง ถึง บ.หนองไร่ไก่ มีน้ำท่วมในพื้นที่ประมาณ 500 ไร่ ระดับน้ำ 1.00 ม.

3) อ.หนองบัวระเหว จำนวน 3 จุด โดยที่ ต.โคกสะอาด น้ำจากอ่างเก็บน้ำโป่งขุนเพชรเอ่อล้นไหลท่วมถนนที่ใช้สัญจรเข้า-ออกหมู่บ้าน ต.โสภณลาดุก น้ำจากลำห้วยระเหวได้เอ่อล้นท่วมพื้นที่ทำการเกษตร และที่ต.ห้วยแย้ น้ำท่วมผิวนอน

4) อ.จัตุรัส จำนวน 6 จุด โดยที่ ต.หนองบัวใหญ่ น้ำจากลำห้วยทรายและลำคันฉูได้ไหลเอ่อท่วมถนนในหมู่บ้านที่ ต.ละหาน น้ำจากแก้มลิงบึงละหานได้ไหลเอ่อท่วมพื้นที่การเกษตรและบ้านเรือนราษฎรรวม 3 หมู่บ้าน ต.สัมปอ ยมวลน้ำจากลำห้วยสัมปอสมทบกับมวลน้ำฝายยางบุตามีไหลเอ่อท่วมบ้านเรือนราษฎรได้รับผลกระทบรวม 2 หมู่บ้าน

5) อ.เมืองชัยภูมิ จำนวน 4 จุด โดยที่ ต.บ้านค่าย น้ำจากแม่น้ำชีได้ไหลเข้าท่วมบ้านเรือนราษฎรได้รับผลกระทบ จำนวน 50 หลังคาเรือน และท่วมผิวนอนสูงประมาณ 0.15 เมตร ต.หนองนาแซง น้ำจากแม่น้ำชีไหลเอ่อล้นท่วมถนน ระดับน้ำสูงประมาณ 0.20 เมตร ต.บึงคล้า ปริมาณน้ำจากลำห้วยกุดแหลม เอ่อท่วมถนนทางเข้าพื้นที่ทางการเกษตร และ ต.โพนทอง น้ำจากลำห้วยดินแดงและลำห้วยประทาวได้เอ่อท่วมถนนทางเข้าพื้นที่ทางการเกษตร

6) อ.เนินสง่า จำนวน 3 จุด โดยที่ ต.กะฮาด น้ำจากแม่น้ำชีไหลล้นตลิ่งเข้าท่วมพื้นที่การเกษตรรวม 2,300 ไร่

7) อ.บ้านเขว้า จำนวน 2 จุด โดยที่ ต.ตลาดแร้ง น้ำจากแม่น้ำชีได้ไหลเอ่อท่วมผิวนอน และที่ ต.ลุ่มลำชี บริเวณ บ.ห้วยเหนือ บ.วังกุ่ม บ.ทางเรียง และบ.ท่าแก้ว สูงประมาณ 0.05-0.10 เมตร

8.) อ.เกษตรสมบูรณ์ จำนวน 1 จุด มีน้ำล้นตลิ่งของลำน้ำพรมเข้าท่วมพื้นที่เกษตรกรรมในเขตชลประทาน ตำบลโนนทอง ตำบลกุดเลาะ และตำบลบ้านยาง จำนวน 1,000 ไร่ เนื่องจากอ่างเก็บน้ำน้ำพรมเร่งระบายน้ำที่เกินความจุของอ่างเก็บน้ำลงลำน้ำพรม

แนวโน้มน้ำและการคาดการณ์

ปัจจุบันสถานการณ์น้ำในลำน้ำมีระดับเพิ่มขึ้นอย่างต่อเนื่องจากยังคงมีฝนตกด้านเหนือน้ำ การระบายน้ำของ ปตร.น้ำเชิญ (ชุมแพ) และ ปตร.หนองเรือ เปิดบานผันน้ำ คาดว่าจะกลับเข้าสู่ภาวะปกติในวันที่ 23 ก.ย.64 หากไม่มีฝนในพื้นที่เพิ่มเติม

การให้ความช่วยเหลือและการบริหารจัดการน้ำในพื้นที่ โครงการชลประทานชัยภูมิ ได้ทำหนังสือแจ้งเตือนแก่หน่วยงานในพื้นที่ และประชาสัมพันธ์แจ้งเตือนราษฎร ที่อยู่บริเวณสองฝั่งลำน้ำชี ได้แก่ อำเภอบ้านเขว้า, อำเภอจัตุรัส, อำเภอเมืองชัยภูมิ และอำเภอเนินสง่า ให้เฝ้าระวังสถานการณ์น้ำอย่างใกล้ชิด และมอบหมายให้เจ้าหน้าที่เฝ้าระวังติดตามสถานการณ์น้ำอย่างใกล้ชิด

8. จังหวัดนครราชสีมา

สาเหตุ มีฝนตกอย่างต่อเนื่องตั้งแต่วันที่ 26 สิงหาคม 2564 ถึงวันที่ 20 กันยายน 2564 ทำให้เกิดน้ำท่าในพื้นที่ลุ่มน้ำปริมาณมาก ไหลลงอ่างเก็บน้ำเพิ่มขึ้นอย่างรวดเร็ว

สถานการณ์ปัจจุบัน มีพื้นที่น้ำท่วม จำนวน 2 อำเภอ ได้แก่ อ.โนนสูง และ อ.โชคชัย รายละเอียดดังนี้

1) อ.โนนสูง จำนวน 2 จุดตั้งแต่ 26 ส.ค.-20 ก.ย.64 ฝนตกต่อเนื่องทำให้มีน้ำไหลลงอ่างเก็บลำเชียงไกร (ตอนล่าง) ส่งผลให้พื้นที่ลุ่มต่ำด้านท้ายอ่างฯ ที่ได้รับผลกระทบ ได้แก่ ต.จันอัด ต.โนนสูง อ.โนนสูง

2) อ.โชคชัย จำนวน 2 จุด โดยที่ บริเวณ ต.กระโทก พื้นที่นาข้าวเสียหาย 180 ไร่ และที่บริเวณ ต.ท่าเยี่ยม พื้นที่นาข้าวเสียหาย 430 ไร่

แนวโน้มน้ำและการคาดการณ์

- ปริมาณน้ำในอ่างเก็บน้ำลำเชียงไกร (ตอนบน) ปัจจุบัน (06.00 น.) มีปริมาณน้ำในอ่างฯ 10.00 ล้าน ลบ.ม. (119.05%) ของความจุ และปริมาณน้ำไหลลงมีแนวโน้มเพิ่มขึ้น

- ปริมาณน้ำในอ่างเก็บน้ำลำเชียงไกร (ตอนล่าง) ปัจจุบัน (06.00 น.) มีปริมาณน้ำในอ่างฯ 35.04 ล้าน ลบ.ม. (126.50%) ของความจุ และมีปริมาณน้ำไหลลงมีแนวโน้มเพิ่มขึ้น

การให้ความช่วยเหลือและการบริหารจัดการน้ำในพื้นที่

ค.น.นครราชสีมาบริหารจัดการน้ำในพื้นที่ดังนี้

1. ติดตั้งเครื่องผลักดันน้ำในลำเชียงไกร รวม 12 เครื่อง และได้รับการสนับสนุนรถสูบน้ำระยะไกลจากศูนย์ ปภ.เขต 5 นครราชสีมา เพื่อเร่งระบายน้ำออกจากอ่างเก็บน้ำลำเชียงไกร ตอนล่าง

2. ที่อ่างเก็บน้ำลำเชียงไกรตอนล่าง ทำการเพิ่มอัตราการระบายน้ำด้วยวิธีการต่างๆ เช่น คลองระบายน้ำชั่วคราว เครื่องสูบน้ำ และ กาลักน้ำ ทำให้อัตราการระบายน้ำในลำเชียงไกร ตอนล่าง ตั้งแต่ท้ายอ่างฯ ลงไป เมื่อรวมกับน้ำที่มาจากวังกะทะ (ยังไม่มีอาคาร ชลประทานควบคุม) และบึงพุฒา จะมีปริมาณน้ำและระดับเพิ่มขึ้น โครงการชลประทานนครราชสีมา และโครงการส่งน้ำและบำรุงรักษาลำตะคอง พยายามควบคุมให้ปริมาณและระดับน้ำอยู่ในความสามารถที่ลำน้ำจะรับได้ แต่มีบางช่วงที่ลำน้ำแคบ ตื้นเขิน รวมทั้งพื้นที่ลุ่มต่ำ อาจเกิดผลกระทบได้

3. ที่ อ.ด่านขุนทด ดำเนินการวาง Big Bag - คันกั้นน้ำ ชั่วคราวบ้านโนนสง่าเพื่อป้องกันน้ำจาก ลำห้วยสามบาท ลำห้วยลู่ไหลเข้าสมทบน้ำที่ท่วมขังบ้านบึงบัวทอง ตำบลหนองบัวละคร อำเภอด่าน ขุนทด จังหวัดนครราชสีมา

4. ประชาสัมพันธ์แจ้งเตือนการระบายน้ำให้หน่วยงานที่เกี่ยวข้อง และประชาชนในพื้นที่ รับทราบสถานการณ์ และแผนการบริหารจัดการน้ำ รวมทั้งเตรียมความพร้อมบุคลากร เครื่องจักร-เครื่องมือ เผชิญเหตุรับสถานการณ์ที่อาจเกิดขึ้น ต่อไป

9. จังหวัดสระแก้ว

สาเหตุ เนื่องจากร่องมรสุมกำลังแรงพาดผ่านภาคตะวันออก ได้เกิดฝนตกหนักต่อเนื่องในสัปดาห์ที่ผ่านมา เป็นบริเวณกว้างในอำเภอรัฐประเทศ และอำเภอข้างเคียง ส่งผลให้มีน้ำไหลหลากผ่านคลองพรหมโหด และเกิดน้ำล้นตลิ่งท่วมขังพื้นที่เขตเทศบาลบ้านใหม่หนองไทร หมู่ที่ 1 และหมู่ที่ 5

สถานการณ์ปัจจุบัน มีพื้นที่ประสบอุทกภัย จำนวน 1 อำเภอ ได้แก่ อำเภอรัฐประเทศ จำนวน 3 จุด จุดที่ 1 ปริมาณน้ำในคลองพรหมโหดเริ่มล้นตลิ่ง เข้าท่วมวัดเกาะ ตำบลพากห้วย อำเภอรัฐประเทศ จุดที่ 2 ปริมาณน้ำในคลองพรหมโหดเริ่มล้นตลิ่ง ที่สุสานมูลนิธิสว่างที่แยงธรรม กม.5 ตำบลรัฐประเทศ อำเภอรัฐประเทศ

จุดที่ 3 ปริมาณน้ำเริ่มล้นตลิ่งจากคลองพรหมโหด เข้าท่วมบ้านเรือนราษฎรบริเวณบ้านท่าข้าม หมู่ที่ 1 บ้านวังมน หมู่ที่ 3 บ้านใหม่โคกสะแบง หมู่ที่ 5 บ้านโคกสะแบง หมู่ที่ 4 ตำบลท่าข้าม

แนวโน้มและการคาดการณ์ ปริมาณน้ำมีแนวโน้มเพิ่มขึ้นถ้าไม่มีฝนตกมาเพิ่มเติม สถานการณ์จะเข้าสู่ภาวะปกติภายใน 2-3 วัน

การให้ความช่วยเหลือและการบริหารจัดการน้ำในพื้นที่

โครงการชลประทานสระแก้ว มอบหมายฝ่ายส่งน้ำและบำรุงรักษาที่ 2 ประสานงานกับผู้นำชุมชน เพื่อให้ข้อมูลน้ำที่ไหลเข้าสู่พื้นที่ และติดตามการคาดการณ์ของกรมอุตุนิยมวิทยาอย่างใกล้ชิดต่อไป

10. จังหวัดสมุทรปราการ

สาเหตุ เกิดฝนตกหนักที่อำเภอบางพลี 86.8 มม. และอำเภอเมืองสมุทรปราการ 58.1 มม. ส่งผลให้มีปริมาณน้ำสะสมในพื้นที่เป็นจำนวนมาก

สถานการณ์ปัจจุบัน พื้นที่ประสบอุทกภัย จำนวน 1 อำเภอ ได้แก่ อำเภอเมือง โดยมีปริมาณน้ำล้นตลิ่งบริเวณของคลองสำโรง ประมาณ 0.10-0.20 ม.

แนวโน้มและการคาดการณ์ คาดว่าหากไม่มีฝนตกในพื้นที่เพิ่มขึ้น สถานการณ์จะกลับสู่ภาวะปกติภายใน 1 – 2 วัน

การให้ความช่วยเหลือและการบริหารจัดการน้ำในพื้นที่ โครงการชลประทานสมุทรปราการ ติดตั้งเครื่องผลักดันน้ำจำนวน 17 เครื่อง เพื่อเร่งอัตราการระบายน้ำให้เพิ่มขึ้นในช่วงเวลาที่เปิดระบายออกสู่ทะเล และติดตั้งเครื่องสูบน้ำบริเวณแนวคลองชายทะเล อย่างน้อย 50 ลบม./วินาที เพื่อเร่งระบายน้ำออกสู่ทะเล

11. จังหวัดชัยนาท

สาเหตุ เนื่องจากเกิดฝนตกหนักติดต่อกันหลายวันในพื้นที่ ทำให้น้ำท่วมขังในพื้นที่ลุ่มต่ำ เกษตรกรไม่สามารถระบายน้ำออกจากพื้นที่ได้

สถานการณ์ปัจจุบัน มีพื้นที่ประสบอุทกภัย จำนวน 1 อำเภอ ได้แก่ อ.สรรคบุรี มีรายละเอียดดังนี้ มีน้ำท่วมขังในพื้นที่การเกษตร หมู่ที่ 2-7 และ 12 ต.บางซุด หมู่ 2-3 ต.ดอนกำ จำนวน 3.130 ไร่ ปัจจุบันคงเหลือพื้นที่น้ำท่วม 560 ไร่

แนวโน้มและการคาดการณ์ ปัจจุบันฝนตกในพื้นที่ลดลง ทำให้ระดับน้ำทรงตัว ซึ่งหากปริมาณฝนมีแนวโน้มลดลง จะกลับเข้าสู่ภาวะปกติภายใน 1 สัปดาห์

การให้ความช่วยเหลือและการบริหารจัดการน้ำในพื้นที่

1. ติดตั้งเครื่องสูบน้ำ ขนาด 12 นิ้ว จำนวน 6 เครื่อง (ตั้งแต่วันที่ 6 กันยายน 64) และเตรียมพร้อมเครื่องสูบน้ำ ขนาด 12 นิ้ว อีก 4 เครื่อง
2. ใช้ระบบชลประทานในการระบายน้ำออกจากพื้นที่ โดยเร่งสูบน้ำออกจากแปลงนาของเกษตรกร และลดการระบายน้ำเพื่อไม่ให้น้ำไปสะสมในคลองระบาย 4 ซ้าย สุพรรณ 2 และเร่งระบายไปลงยังคลองระบายใหญ่ สุพรรณ 2 และแม่น้ำท่าจีน ตามลำดับโดยใช้การบริหารระบบชลประทานในพื้นที่

12. จังหวัดสุพรรณบุรี

สาเหตุ เนื่องจากเกิดฝนตกหนักติดต่อกันหลายวันในพื้นที่ ทำให้น้ำท่วมขังในพื้นที่ลุ่มต่ำการเกษตรไม่สามารถระบายน้ำออกจากพื้นที่ได้

สถานการณ์ปัจจุบัน มีพื้นที่น้ำท่วม 4 อำเภอ ได้แก่ อ.ดอนเจดีย์ อ.เมืองสุพรรณบุรี อ.สามชุก และ อ.บางปลาม้า มีรายละเอียดดังนี้

- 1) อ.ดอนเจดีย์ จำนวน 1 จุด บริเวณ ต.ไร่จรูญ น้ำท่วมขังในพื้นที่การเกษตร
- 2) อ.เมืองสุพรรณบุรี จำนวน 3 จุด บริเวณ ต.บางกุ้ง ต.ศาลาขาว และ ต.โพธิ์พระยา มีน้ำท่วมขังในพื้นที่การเกษตรรวม 8,020 ไร่
- 3) อ.สามชุก จำนวน 2 จุด บริเวณ ต.หนองผักนาก ท่วมขังในพื้นที่การเกษตร 752 ไร่ และที่ ต.บ้านสระ ท่วมขังในพื้นที่การเกษตร 371 ไร่
- 4) อ.บางปลาม้า จำนวน 1 จุด บริเวณ ต.โคกคราม ท่วมขังในพื้นที่การเกษตร 25 ไร่

แนวโน้มและการคาดการณ์

1. ปริมาณน้ำในคลอง ร.3ข สามชุก 1 และในคลองระบาย 5 ข.สามชุก 1 ยังคงทรงตัว
2. ปัจจุบันมีฝนตกในพื้นที่ลดลง แต่ยังคงได้ติดตามสถานการณ์น้ำท่า น้ำฝน และประกาศจากกรมอุตุนิยมวิทยาอย่างใกล้ชิด ซึ่งหากปริมาณฝนมีแนวโน้มลดลง จะกลับเข้าสู่ภาวะปกติภายใน 1 - 2 สัปดาห์

การให้ความช่วยเหลือและการบริหารจัดการน้ำในพื้นที่

1. ติดตั้งเครื่องสูบน้ำขนาด 12 นิ้ว จำนวน 4 เครื่อง, เครื่องสูบน้ำขนาด 8 นิ้ว จำนวน 3 เครื่อง เพื่อเร่งสูบน้ำออกจากแปลงนาของเกษตรกร และลดการระบายน้ำเพื่อไม่ให้น้ำไปสะสมในคลองระบายน้ำในพื้นที่
2. รถแบ็คโฮกำจัดวัชพืชในคลองระบาย 5 ข.สามชุก1 จำนวน 2 คัน เพื่อเร่งการระบายน้ำ ลงคลองระบายใหญ่สามชุก 1 เขตพื้นที่โครงการส่งน้ำและบำรุงรักษาสามชุก

13. จังหวัดพระนครศรีอยุธยา

สาเหตุ เนื่องจากปริมาณน้ำคลองโผงเผงที่เพิ่มสูงขึ้น สมทบกับปริมาณน้ำในแม่น้ำน้อยทำให้ระดับน้ำยกตัวสูงขึ้นล้นตลิ่งต่ำบางพื้นที่

สถานการณ์ปัจจุบัน มีพื้นที่ประสบอุทกภัย จำนวน 2 อำเภอ ประกอบด้วย อ.ผักไห่ และ อ.เสนา มีรายละเอียดดังนี้

1. ม.8 ต.ท่าดินแดง อ.ผักไห่ จ.พระนครศรีอยุธยา ท่วมสูงจากพื้นดิน 127 ซม. +12 ซม.
2. ม.4 ต.บ้านกระทุ่ม อ.เสนา จ.พระนครศรีอยุธยา ท่วมสูงจากพื้นดิน 128 ซม. +12 ซม.
3. ม.5 ต.หัวเวียง อ.เสนา จ.พระนครศรีอยุธยา น้ำท่วมสูงจากพื้นดิน 231 ซม. +12 ซม.
4. ม.2 ต.บ้านกระทุ่ม อ.เสนา จ.พระนครศรีอยุธยา ท่วมสูงจากพื้นดิน 186 ซม. +14 ซม.
5. ม.4 ต.หัวเวียง อ.เสนา จ.พระนครศรีอยุธยา น้ำท่วมสูงจากพื้นดิน 231 ซม. +12 ซม.
6. ม.9 ต.หัวเวียง อ.เสนา จ.พระนครศรีอยุธยา น้ำท่วมสูงจากพื้นดิน 193 ซม. +14 ซม.

แนวโน้มและการคาดการณ์

ปัจจุบัน ปริมาณน้ำแม่น้ำเจ้าพระยาที่ C.2 จังหวัดนครสวรรค์ 2,122 ลบ.ม./วินาที (เพิ่มขึ้นจากเมื่อวาน) รับน้ำเข้าฝั่งตะวันตกและตะวันออก 397 ลบ.ม./วินาที (ลดลงจากเมื่อวาน 15 ลบ.ม./วินาที) ซึ่งจะมีผลต่อระดับน้ำหน้าเขื่อนเจ้าพระยา (วันนี้ 24 ก.ย.64) เขื่อนเจ้าพระยา ระดับน้ำเหนือเขื่อน +16.29 ม.รทก. (ลดลงจากเมื่อวาน) ระบายน้ำเจ้าพระยาที่สถานี C.13 มีปริมาณน้ำไหลผ่าน 1,951 ลบ.ม./วินาที (เพิ่มขึ้นจากเมื่อวาน) ซึ่งจะส่งผลให้ระดับน้ำท้ายเขื่อนเจ้าพระยาเพิ่มขึ้นจากปัจจุบัน ทั้งนี้ กรมชลประทานจะควบคุมปริมาณการระบายน้ำผ่านเขื่อนเจ้าพระยาให้อยู่ในเกณฑ์การบริหารจัดการน้ำเต็มศักยภาพของพื้นที่โดยมิให้มีผลกระทบต่อพื้นที่การเกษตร

การให้ความช่วยเหลือและการบริหารจัดการน้ำในพื้นที่

แจ้งเตือนข่าวสารสถานการณ์น้ำให้ประชาชนรับทราบ และควบคุมการระบายน้ำให้เหมาะสมกับพื้นที่ตามสถานการณ์น้ำ