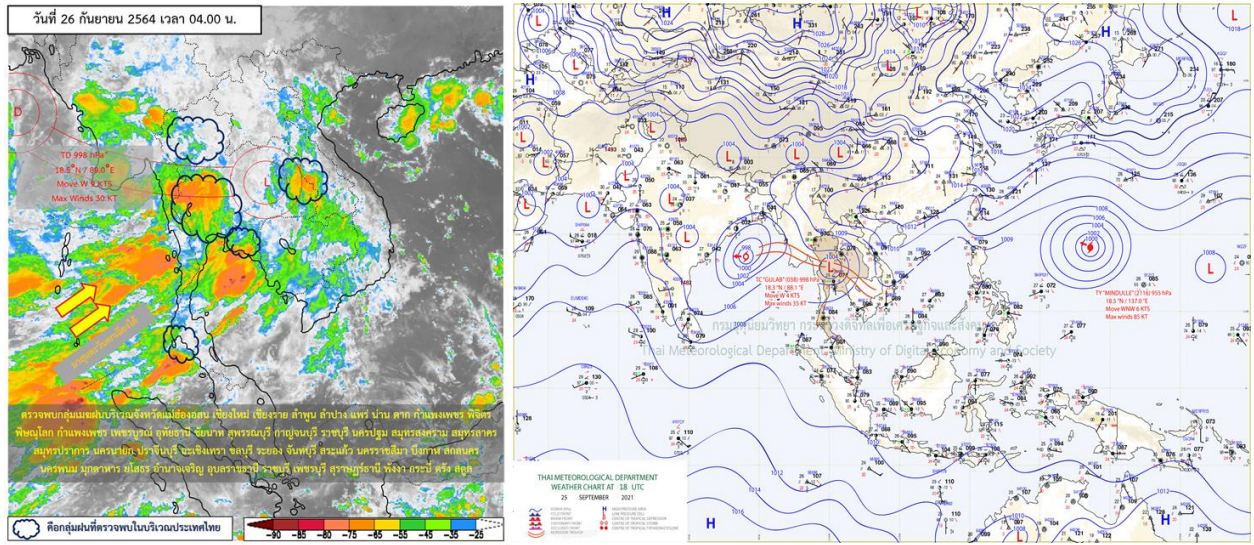


รายงานสรุปศูนย์ปฏิบัติการน้ำอัจฉริยะ
เรื่อง สถานการณ์น้ำและการเฝ้าระวัง
ประจำวันอาทิตย์ที่ 26 กันยายน พ.ศ. 2564

1. สภาพอากาศและปริมาณฝน

1.1 สภาพอากาศ (กรมอุตุนิยมวิทยา)



บริเวณภาคกลาง และภาคตะวันออกเฉียงเหนือ มีฝนตกหนักถึงหนักมากบางพื้นที่ โดยมีฝนตกหนักบางแห่งในภาคเหนือ ภาคตะวันออกเฉียงเหนือ และภาคใต้ รวมทั้งกรุงเทพมหานครและปริมณฑล ทั้งนี้เนื่องจากร่องมรสุมที่พาดผ่านภาคเหนือตอนล่าง ภาคกลาง และภาคตะวันออกเฉียงเหนือตอนล่าง ประกอบกับมีหย่อมความกดอากาศต่ำปกคลุมภาคกลาง ในขณะที่มรสุมตะวันตกเฉียงใต้พัดปกคลุมทะเลอันดามัน ภาคใต้ และอ่าวไทย ลักษณะเช่นนี้ทำให้ประเทศไทยยังคงมีฝนตกต่อเนื่อง และมีฝนตกหนักถึงหนักมากเกิดขึ้นได้

1.2 สภาพฝน

ปริมาณฝนสูงสุด 5 อันดับ จากสำนักงานทรัพยากรน้ำแห่งชาติ เวลา 07.00 น. วันที่ 25 ก.ย.64 ถึงเวลา 07.00 น. วันที่ 26 ก.ย.64 ตามลำดับ ดังนี้

1. อ.หนองบัว จ.นครสวรรค์	วัดปริมาณฝนได้	315.2	มม.
2. อ.ตากฟ้า จ.นครสวรรค์	วัดปริมาณฝนได้	211.9	มม.
3. อ.วิเชียรบุรี จ.เพชรบูรณ์	วัดปริมาณฝนได้	206.2	มม.
4. อ.โคกเจริญ จ.ลพบุรี	วัดปริมาณฝนได้	185.0	มม.
5. อ.ท่าตะโก จ.นครสวรรค์	วัดปริมาณฝนได้	175.2	มม.

2. สถานการณ์น้ำท่าและสภาพน้ำในอ่างเก็บน้ำ

2.1 สถานการณ์น้ำท่าในลุ่มน้ำต่างๆ (ข้อมูล วันที่ 26 ก.ย. 64 เวลา 06.00 น.)

แม่น้ำ	สถานี	ที่ตั้งสถานี	ตลิ่ง ม.	ความจุ ม. ³ / วิ.	ระดับน้ำ ม.	ปริมาณน้ำ		ต่ำ(-) สูง(+) กว่าตลิ่ง	อยู่ใน เกณฑ์	แนวโน้ม
						วันนี้ ม. ³ / วิ.	เมื่อวาน ม. ³ / วิ.			
1. ปิง	P.1	สะพานนารัฐ อำเภอเมือง จังหวัดเชียงใหม่	3.70	445	1.60	69.50	72.55	-2.10	ปกติ	ลดลง
	P.7A	สะพานบ้านห้วยยาง อำเภอเมือง จังหวัดกำแพงเพชร	5.34	3,000	3.31	1412.00	1056.00	-2.03	ปกติ	เพิ่มขึ้น
	P.17	บ้านท่าจี้ อำเภอบรรพตพิสัย จังหวัดนครสวรรค์	39.80	2,990	37.48	1070.00	1059.00	-2.32	ปกติ	เพิ่มขึ้น
2. วัง	W.1C	สะพานเสตวารี อำเภอเมือง จังหวัดลำปาง	5.20	651	0.22	8.44	6.84	-4.98	น้อย	ทรงตัว
	W.4A	บ้านวังหมัน อำเภอสามเงา จังหวัดตาก	8.00	700	6.72	491.00	443.90	-1.28	มาก	เพิ่มขึ้น
	W.24	อำเภอสามเงา จังหวัดตาก	7.85	504	9.02	*	582.50	1.17	ท่วม	ลดลง
3. ยม	Y.1C	สะพานบ้านน้ำโค้ง อำเภอเมือง จังหวัดแพร่	8.20	993	1.59	82.20	131.80	-6.61	น้อย	ลดลง
	Y.4	สะพานตลาดธานี อำเภอเมือง จังหวัดสุโขทัย	8.15	510	6.28	320.70	260.10	-1.87	มาก	เพิ่มขึ้น
	Y.64	อำเภอบางระกำ จังหวัดพิษณุโลก	6.40	393	6.52	370.00	349.40	0.12	มาก	เพิ่มขึ้น
4. น่าน	N.1	หน้าสำนักงานป่าไม้ อำเภอเมือง จังหวัดน่าน	7.00	1,217	0.82	82.00	94.00	-6.18	น้อย	ลดลง
	N.5A	สะพานเอกาทศรถ อำเภอเมือง จังหวัดพิษณุโลก	10.37	1,365	3.62	349.60	251.00	-6.75	ปกติ	เพิ่มขึ้น
	N.67	สะพานบ้านเกษไชย อำเภอชุมแสง จังหวัดนครสวรรค์	28.30	1,579	25.85	987.00	963.00	-2.45	มาก	เพิ่มขึ้น
5. เจ้าพระยา	C.2	ค่ายจิรประวัติ อำเภอเมือง จังหวัดนครสวรรค์	26.20	3,590	23.14	2172.00	2124.00	-3.06	มาก	เพิ่มขึ้น
	C.13	ท้ายเขื่อนเจ้าพระยา อำเภอสรรพยา จังหวัดชัยนาท	16.34	2,840	14.41	2072.00	1951.00	-1.93	มาก	เพิ่มขึ้น
6. บางหลวง	C.36	บ้านบางหลวงโคต อำเภอบางบาล จังหวัดพระนครศรีอยุธยา	420.00	4	566.00	3.74	3.80	146.00	มาก	ลดลง
7. ป่าสัก	S.42	วิเชียรบุรี เพชรบูรณ์	11.00	279	11.50	310.60	298.90	0.50	ท่วม	เพิ่มขึ้น
	S.4B	เมืองเพชรบูรณ์ เพชรบูรณ์	9.20	190	9.11	176.90	173.60	-0.09	มาก	เพิ่มขึ้น
	S.26	ท้ายเขื่อนพระรามหก อำเภอท่าเรือ จังหวัดพระนครศรีอยุธยา	8.00	800	2.94	285.00	244.00	-5.06	ปกติ	เพิ่มขึ้น
8. มูล	M.7	สะพานเสรีประชาธิปไตย อำเภอเมือง จังหวัดอุบลราชธานี	7.00	2,300	5.91	1695.00	1409.50	-1.09	มาก	เพิ่มขึ้น
	M.173	บ้านโนนสะอาด อำเภอโขงเจียม จังหวัดนครราชสีมา	6.60	70	6.76	102.00	106.00	0.16	ท่วม	ลดลง
	M.184	บ้านซิม อำเภอพิมาย จังหวัดนครราชสีมา	5.00	100	5.65	139.50	131.80	0.65	ท่วม	เพิ่มขึ้น
9. ชี	E.20A	บ้านบ้านท่าหยาด อำเภอมหาชนะชัย จังหวัดยโสธร	10.00	1,220	8.48	763.58	739.25	-1.52	มาก	เพิ่มขึ้น
	E.23	บ้านค่าน อำเภอเมือง จังหวัดชัยภูมิ	9.00	265	9.41	390.19	373.30	0.41	ท่วม	เพิ่มขึ้น
10. เจริญ	E.85	บ้านโนนหัน อำเภอชุมแพ จังหวัดชัยภูมิ	5.26	25	5.44	26.43	25.72	0.18	ท่วม	เพิ่มขึ้น
11. ปราจีนบุรี	Kgt.3	กบินทร์บุรี ปราจีนบุรี	8.79	544	8.82	547.20	535.10	0.03	ท่วม	เพิ่มขึ้น
12. เพชรบุรี	B.9	บ้านสระเห็ด อำเภอท่ายาง จังหวัดเพชรบุรี	6.60	355	4.23	111.70	118.90	-2.37	ปกติ	ลดลง
	B.6A	สะพานท่าเกวียน อำเภอแก่งกระจาน จังหวัดเพชรบุรี	6.00	260	2.43	33.40	36.10	-3.57	น้อย	ลดลง
	B.15	สะพานเทศบาล อำเภอเมือง จังหวัดเพชรบุรี	5.40	150	3.71	77.85	72.25	-1.69	ปกติ	เพิ่มขึ้น
13. ทะเลสาบสงขลา	X.44	คลองอุตะภา อำเภอหาดใหญ่ จังหวัดสงขลา	7.40	532	0.27	14.10	12.90	-7.13	น้อย	เพิ่มขึ้น
	X.170	บ้านคลองลำ อำเภอศรีนครินทร์ จังหวัดพัทลุง	25.20	295	20.82	7.70	8.75	-4.38	น้อย	ลดลง
14. ภาคใต้ฝั่งตะวันออก	X.180	สะพานเทศบาล อำเภอเมือง จังหวัดชุมพร	3.80	192	0.91	49.30	49.60	-2.89	ปกติ	ลดลง
	X.119A	สะพานสันต อำเภอสุโขทัย-โลก จังหวัดนครราชสีมา	8.20	200	3.78	19.40	20.90	-4.42	น้อย	ลดลง
	X.53A	คลองชุมพร อำเภอเมือง จังหวัดชุมพร	9.30	158	3.11	8.10	10.30	-6.19	น้อย	ลดลง
	X.212	คลองหลังสวน อำเภอหลังสวน จังหวัดชุมพร	6.00	1,460	0.27	61.60	79.20	-5.73	น้อย	ลดลง
15. ภาคใต้ฝั่งตะวันตก	X.234	บ้านป่าหมาก อำเภอเมือง จังหวัดตรัง	6.40	434	2.75	142.00	169.00	-3.65	ปกติ	ลดลง

2.2 สภาพน้ำเก็บกักในอ่างเก็บน้ำขนาดใหญ่ (ข้อมูล วันที่ 26 ก.ย. 64)

ภาค อ่างเก็บน้ำเขื่อน	ความจุ ที่ รนส. (ล้าน ม.³)	ความจุ ที่ รนท. (ล้าน ม.³)	ความจุ น้ำ ใช้การ (ล้าน ม.³)	ณ วันนี้								ปริมาณน้ำ ไหลลง วันนี้ (ล้าน ม.³)	ปริมาณน้ำ ระบาย วันนี้ (ล้าน ม.³)
				ปี 2563		ปี 2564							
				ปริมาตร (ล้าน ม.³)	% รณท.	ปริมาตร (ล้าน ม.³)	% รณท.	ปริมาตรใช้การ (ล้าน ม.³)	% รณท.	% ใช้การ			
ภาคเหนือ													
ภูมิพล*	13,462	13,462	9,662	4,860	36	5,966	44	2,166	16	22	109.77	0.50	
สิริกิติ์*	10,508	9,510	6,660	5,518	58	4,052	43	1,202	13	18	20.14	0.00	
แม่จันทสมบูรณ์ชล	323	265	253	131	50	97	37	85	32	34	0.38	0.00	
แม่กวังอุดมธารา	295	263	249	106	40	57	22	43	16	17	0.51	0.04	
กิวลม	106	106	103	57	53	71	67	67	63	65	1.94	0.96	
กิวคอกหมา	209	170	164	100	59	85	50	79	47	48	1.42	0.25	
แควน้อยบำรุงแดน	1,080	939	896	324	35	757	81	714	76	80	19.12	1.12	
แม่มอก	110	110	94	30	27	117	106	101	92	107	5.41	8.35	
รวมภาคเหนือ	26,093	24,825	18,080	11,127	45	11,202	45	4,457	18	25	158.70	11.21	
ภาคตะวันออกเฉียงเหนือ													
ห้วยหลวง	136	136	129	47	34	59	44	53	39	41	2.38	0.11	
น้ำอูน	780	520	475	230	44	278	53	233	45	49	2.39	0.00	
น้ำพุง*	200	165	157	72	44	79	48	71	43	45	1.40	0.00	
จุฬารัตน์*	181	164	127	107	65	147	90	110	67	87	11.81	1.06	
อุบลรัตน์*	4,640	2,431	1,850	579	24	1,344	55	763	31	41	64.80	5.00	
ลำปาว	2,450	1,980	1,880	795	40	875	44	775	39	41	24.42	1.53	
ลำตะคอง	445	314	292	153	49	241	77	218	69	75	5.38	0.94	
ลำพระเพลิง	242	155	154	88	57	132	85	130	84	85	9.71	2.73	
มูลบง	350	141	134	41	29	125	89	118	84	88	1.67	0.10	
ลำแจะ	325	275	268	54	20	221	80	214	78	80	3.52	0.55	
ลำนางรอง	197	121	118	28	23	91	75	88	72	75	2.71	0.00	
สิรินธร*	1,966	1,966	1,135	1,523	77	1,533	78	701	36	62	42.10	9.29	
รวมภาค ตอน.	11,911	8,368	6,718	3,716	44	5,125	61	3,475	42	52	172.30	21.30	
ภาคกลาง													
ป่าสักชลสิทธิ์	960	960	957	287	30	601	63	598	62	63	87.32	0.00	
ทับเสลา	190	160	143	40	25	107	67	90	56	63	14.48	0.00	
กระเสียว	390	299	259	71	24	210	70	170	57	65	12.77	0.00	
รวมภาคกลาง	1,540	1,419	1,359	398	28	918	65	858	60	63	114.56	0.00	
ภาคตะวันตก													
ศรีนครินทร์*	18,770	17,745	7,480	12,051	68	13,681	77	3,416	19	46	93.54	4.96	
วชิราลงกรณ์*	11,000	8,860	5,848	4,157	47	6,898	78	3,886	44	66	32.83	5.10	
รวมภาคตะวันตก	29,770	26,605	13,328	16,208	61	20,579	77	7,302	27	55	126.37	10.06	
ภาคตะวันออก													
ขุนด่านปราการชล	225	224	219	196	88	193	86	189	84	86	2.59	0.02	
คลองสิียด	450	420	390	84	20	179	43	149	35	38	4.68	0.01	
บางพระ	127	117	105	36	31	64	55	52	44	49	0.23	0.22	
หนองปลาไหล	206	164	150	153	93	164	100	151	92	100	4.13	0.00	
ประแสร์	322	295	275	159	54	269	91	249	84	90	3.50	0.70	
นฤปดินทรจินดา	338	295	276	161	55	243	82	224	76	81	5.83	2.50	
รวมภาคตะวันออก	1,668	1,515	1,415	788	52	1,112	73	1,012	67	72	20.95	3.45	
ภาคใต้													
แก่งกระจาน	900	710	645	266	37	553	78	488	69	76	8.36	8.64	
ปราณบุรี	490	391	373	143	36	260	67	243	62	65	4.07	0.19	
รัชชประภา*	6,144	5,639	4,287	3,055	54	3,843	68	2,492	44	58	15.21	9.15	
บางกล่ำ*	1,590	1,454	1,178	1,004	69	692	48	416	29	35	2.04	3.00	
รวมภาคใต้	9,124	8,194	6,484	4,468	55	5,349	65	3,639	44	56	29.68	20.98	
รวมทั้งประเทศ	80,106	70,926	47,384	36,704	52	44,285	62	20,742	29	44	622.57	67.01	

ต่ำกว่า 30 %
รวม 1 แห่ง

ตั้งแต่ 31 - 50%
รวม 9 แห่ง

ตั้งแต่ 51 - 80%
รวม 16 แห่ง

มากกว่า 80%
รวม 9 แห่ง

- ปริมาณน้ำเก็บกักประเทศ (อ่างเก็บน้ำขนาดใหญ่) ณ วันที่ 26 กันยายน
 - ปี 2558 มีน้ำ 37,713 ล้าน ลบ.ม. คิดเป็น 54%
 - ปี 2559 มีน้ำ 42,470 ล้าน ลบ.ม. คิดเป็น 60%
 - ปี 2563 มีน้ำ 36,706 ล้าน ลบ.ม. คิดเป็น 52%
 - ปี 2564 มีน้ำ 44,285 ล้าน ลบ.ม. คิดเป็น 62%
 - ปี 2564 **มากกว่า** ปี 2558 จำนวน 6,572 ล้าน ลบ.ม.
 - ปี 2564 **มากกว่า** ปี 2559 จำนวน 1,815 ล้าน ลบ.ม.
 - ปี 2564 **มากกว่า** ปี 2563 จำนวน 7,579 ล้าน ลบ.ม.
- ปริมาณน้ำเก็บกักในกลุ่มเจ้าพระยา (4 เขื่อนหลัก) ณ วันที่ 26 กันยายน
 - ปี 2558 มีน้ำ 9,506 ล้าน ลบ.ม. คิดเป็น 38%
 - ปี 2559 มีน้ำ 14,154 ล้าน ลบ.ม. คิดเป็น 57%
 - ปี 2563 มีน้ำ 10,990 ล้าน ลบ.ม. คิดเป็น 44%
 - ปี 2564 มีน้ำ 11,376 ล้าน ลบ.ม. คิดเป็น 46%
 - ปี 2564 **มากกว่า** ปี 2558 จำนวน 1,870 ล้าน ลบ.ม.
 - ปี 2564 **น้อยกว่า** ปี 2559 จำนวน 2,778 ล้าน ลบ.ม.
 - ปี 2564 **มากกว่า** ปี 2563 จำนวน 386 ล้าน ลบ.ม.

2.3 สภาพน้ำในอ่างเก็บน้ำ 4 เขื่อนหลักกลุ่มเจ้าพระยา (ข้อมูล วันที่ 26 ก.ย. 64)

สภาพน้ำในอ่างเก็บน้ำ ภูมิพล สิริกิต์ แควน้อยฯ และป่าสักฯ วันที่ 26 กันยายน 2564

อ่างเก็บน้ำ	ปริมาณน้ำในอ่างฯ		ปริมาณน้ำใช้การได้		ปริมาณน้ำไหลลงอ่างฯ		ปริมาณน้ำระบาย		รับน้ำได้อีก	เปรียบเทียบน้ำใช้การ น้อยกว่า / + มากกว่า ปี 2559
	ปริมาณน้ำ	% ความจุ	ปริมาณน้ำ	% ใช้การ	วันนี้	เมื่อวาน	วันนี้	เมื่อวาน		
ภูมิพล	5,966	44	2,166	22	109.77	114.86	0.50	0.50	7,496	214
สิริกิต์	4,052	43	1,202	18	20.14	21.68	0.00	0.00	5,458	-2,941
ภูมิพล+สิริกิต์	10,018	44	3,368	21	129.91	136.54	0.50	0.50	12,955	-2,727
แควน้อยฯ	757	81	714	80	19.12	22.62	1.12	1.12	182	77
ป่าสักชลสิทธิ์	601	63	598	63	87.32	30.30	0.00	0.00	359	-128
รวมทั้งหมด	11,376	46	4,680	26	236.35	189.47	1.62	1.62	13,495	-2,778

(หน่วย : ล้าน ลบ.ม.)

2.4 สถานการณ์น้ำลุ่มน้ำเจ้าพระยา

แม่น้ำปิง ปริมาณน้ำไหลผ่านที่สถานี P.17 อ.บรรพตพิสัย จ.นครสวรรค์ วัดได้ 1,330.00 ลบ.ม./วินาที (เมื่อวาน 1,070.00 ลบ.ม./วินาที) ต่ำกว่าตลิ่ง 1.90 เมตร มี**แนวโน้มเพิ่มขึ้น**

แม่น้ำน่าน ปริมาณน้ำไหลผ่านที่สถานี N.67 อ.ชุมแสง จ.นครสวรรค์ วัดได้ 1,063.00 ลบ.ม./วินาที (เมื่อวาน 987.00 ลบ.ม./วินาที) ต่ำกว่าตลิ่ง 2.09 เมตร มี**แนวโน้มเพิ่มขึ้น**

แม่น้ำเจ้าพระยา ปริมาณน้ำไหลผ่านที่สถานี C.2 อ.เมืองนครสวรรค์ วัดได้ 2,336.00 ลบ.ม./วินาที (เมื่อวาน 2,172.00 ลบ.ม./วินาที) ต่ำกว่าตลิ่ง 2.64 เมตร มี**แนวโน้มเพิ่มขึ้น** และมีปริมาณน้ำไหลผ่านท้ายเขื่อนเจ้าพระยา (C.13) ในอัตรา 2,349.00 ลบ.ม./วินาที (เมื่อวาน 2,072.00 ลบ.ม./วินาที) ไหลผ่านสถานีวัดน้ำ C.29A อ.บางไทร มีปริมาณน้ำไหลผ่านเฉลี่ย 1,850.00 ลบ.ม./วินาที (เมื่อวาน 1,786.00 ลบ.ม./วินาที)

2.5 สภาพน้ำในอ่างเก็บน้ำขนาดกลาง (ข้อมูล วันที่ 26 ก.ย. 64)

ข้อมูลวันที่ 26 กันยายน 2564																			
สรุปอ่างขนาดกลางที่มีปริมาตรในช่วง <=30 % 31 - 50 % >50-80% >80 - 100 % และ >100 %																			
		31 - 50 %				>50-80%				>80 - 100 %				>100 %					
ภาค	จำนวน	สขป.	จำนวน	ภาค	จำนวน	สขป.	จำนวน	ภาค	จำนวน	สขป.	จำนวน	ภาค	จำนวน	สขป.	จำนวน	ภาค	จำนวน		
เหนือ	7	1	3	เหนือ	19	1	5	เหนือ	20	1	5	เหนือ	20	1	0	เหนือ	9	1	2
		2	3			2	10			2	11			2	14			2	1
		3	1			3	0			3	0			3	3			3	1
		4	0			4	4			4	4			4	3			4	5
ตะวันออกเฉียงเหนือ	15	5	5	ตะวันออกเฉียงเหนือ	40	5	14	ตะวันออกเฉียงเหนือ	53	5	14	ตะวันออกเฉียงเหนือ	47	5	13	ตะวันออกเฉียงเหนือ	63	5	7
		6	4			6	9			6	13			6	10			6	16
		7	4			7	15			7	7			7	11			7	10
		8	2			8	2			8	19			8	13			8	30
ตะวันออกเฉียง	2	9	2	ตะวันออกเฉียง	6	9	6	ตะวันออกเฉียง	8	9	8	ตะวันออกเฉียง	24	9	24	ตะวันออกเฉียง	11	9	11
กลาง	3	10	3	กลาง	1	10	1	กลาง	4	10	3	กลาง	9	10	7	กลาง	5	10	5
		11	0			11	0			11	0			11	0			11	0
		12	0			12	0			12	1			12	2			12	0
ตะวันตก	0	13	0	ตะวันตก	0	13	0	ตะวันตก	3	13	3	ตะวันตก	2	13	2	ตะวันตก	2	13	2
ใต้	2	14	2	ใต้	11	14	3	ใต้	17	14	10	ใต้	7	14	1	ใต้	2	14	1
		15	0			15	2			15	4			15	6			15	1
		16	0			16	5			16	3			16	0			16	0
		17	0			17	1			17	0			17	0			17	0
รวม	29	รวม	29	รวม	77	รวม	77	รวม	105	รวม	105	รวม	109	รวม	109	รวม	92	รวม	92

รวมทั้งหมด 412 แห่ง

3. แผน-ผลการบริหารจัดการน้ำฤดูฝน ปี 2564 ข้อมูล ณ วันที่ 26 ก.ย. 64

ลุ่มน้ำ	แผนจัดสรรน้ำ (ล้าน ลบ.ม.)	ผลจัดสรรน้ำ (ล้าน ลบ.ม.)	คงเหลือน้ำที่ต้องจัดสรร (ล้าน ลบ.ม.)
ทั่วประเทศ (1 พ.ค. 64 – 31 ต.ค. 64)	12,935	14,668 (113%)	เกินแผนจัดสรรน้ำ 1,733 (-13%)
เจ้าพระยา (4 เขื่อน) (1 พ.ค. 64 – 31 ต.ค. 64)	2,800	3,598 (128%)	เกินแผนจัดสรรน้ำ 798 (-28%)
แม่กลอง (1 ก.ค. 64 - 31 ธ.ค. 64)	2,800	1,488 (53%)	1,312 (47%)

หมายเหตุ ***แผนจัดสรรน้ำ เป็นการจัดสรรน้ำจากน้ำชลประทาน***

4. การเพาะปลูก (ข้อมูล ณ วันที่ 22 ก.ย.64)

- การเพาะปลูกข้าวนาปรัง ปี 2563/64

- ทั่วประเทศ แผนเพาะปลูกข้าวนาปรัง 1.90 ล้านไร่ เพาะปลูก 5.56 ล้านไร่ ผลเก็บเกี่ยว 5.51 ล้านไร่
คงเหลือการเก็บเกี่ยว 0.05 ล้านไร่

- การเพาะปลูกข้าวนาปี 2564

- ทั่วประเทศ แผนเพาะปลูก 16.83 ล้านไร่ เพาะปลูกแล้ว 15.12 ล้านไร่ คิดเป็นร้อยละ 89.87 ของแผนฯ
ผลเก็บเกี่ยว 5.012 ล้านไร่

- ลุ่มน้ำเจ้าพระยา แผนเพาะปลูก 7.97 ล้านไร่ **เพาะปลูก 6.95 ล้านไร่** คิดเป็นร้อยละ 87.29 ของแผนฯ ผลเก็บเกี่ยว 4.144 ล้านไร่

● **การเพาะปลูกข้าวนาปี 2564 ลุ่มน้ำเจ้าพระยา 13 ท่ง**

- พื้นที่ลุ่มต่ำบางระกำ แผนเพาะปลูก 0.265 ล้านไร่ **เพาะปลูกแล้ว 0.265 ล้านไร่** ผลเก็บเกี่ยว 0.265 ล้านไร่

- พื้นที่ลุ่มต่ำเจ้าพระยา 12 ท่งตอนล่าง แผนเพาะปลูก 1.14 ล้านไร่ **เพาะปลูกแล้ว 1.025 ไร่** ผลเก็บเกี่ยว 0.904 ล้านไร่ คงเหลือการเก็บเกี่ยว 0.121 ล้านไร่

- รวมพื้นที่ลุ่มต่ำ 13 ท่ง แผนเพาะปลูก 1.41 ล้านไร่ **เพาะปลูกแล้ว 1.289 ล้านไร่** ผลเก็บเกี่ยว 1.168 ล้านไร่ คงเหลือการเก็บเกี่ยว 0.121 ล้านไร่

5. วิเคราะห์สถานการณ์

5.1 คาดการณ์ปริมาณฝนจากแบบจำลองบรรยากาศจากกรมอุตุนิยมวิทยา (3วันล่วงหน้า)

- วันที่ 26 ก.ย. 64 (26 ก.ย. 64 เวลา 07.00 น. – 27 ก.ย. 64 เวลา 07.00 น.) มีฝนตกปานกลาง (10.1-35.0 มม.) บริเวณพื้นที่ ทั่วทุกภาคของประเทศไทย มีฝนตกหนัก (35.1-90.0 มม.) บริเวณพื้นที่ ภาคเหนือ ภาคตะวันออก ภาคตะวันตก และในพื้นที่ จ.เลย จ.หนองคาย จ.อุดรธานี จ.หนองบัวลำภู จ.ขอนแก่น จ.ชัยภูมิ จ.นครราชสีมา จ.สุพรรณบุรี จ.ลพบุรี จ.พระนครศรีอยุธยา จ.ปทุมธานี จ.ชุมพร จ.สุราษฎร์ธานี และจ.นครศรีธรรมราช มีฝนตกหนักมาก (มากกว่า 90.0 มม.) บริเวณพื้นที่ จ.เชียงใหม่ จ.ลำปาง จ.ลำพูน จ.ตาก จ.กำแพงเพชร และจ.นครสวรรค์

- วันที่ 27 ก.ย. 64 (27 ก.ย. 64 เวลา 07.00 น. – 28 ก.ย. 64 เวลา 07.00 น.) มีฝนตกปานกลาง (10.1-35.0 มม.) บริเวณพื้นที่ ทั่วทุกภาคของประเทศไทย มีฝนตกหนัก (35.1-90.0 มม.) บริเวณพื้นที่ จ.แม่ฮ่องสอน จ.เชียงใหม่ จ.ลำพูน จ.ตาก จ.อุตรดิตถ์ จ.พิษณุโลก จ.เพชรบูรณ์ จ.ศรีสะเกษ จ.สุรินทร์ จ.บุรีรัมย์ จ.ลพบุรี จ.สระบุรี จ.ปทุมธานี จ.นนทบุรี จ.กรุงเทพมหานคร จ.กาญจนบุรี จ.ราชบุรี จ.จันทบุรี จ.ตราด จ.นครศรีธรรมราช จ.สงขลา และจ.ยะลา

- วันที่ 28 ก.ย. 64 (28 ก.ย. 64 เวลา 07.00 น. – 29 ก.ย. 64 เวลา 07.00 น.) มีฝนตกปานกลาง (10.1-35.0 มม.) บริเวณพื้นที่ ภาคเหนือ ภาคตะวันตก ภาคตะวันออก ภาคกลาง และในพื้นที่ จ.หนองบัวลำภู จ.ขอนแก่น จ.ชัยภูมิ จ.นครราชสีมา จ.บุรีรัมย์ จ.สุรินทร์ จ.ศรีสะเกษ จ.อุบลราชธานี จ.ชุมพร จ.สุราษฎร์ธานี จ.นครศรีธรรมราช จ.ตรัง จ.พัทลุง จ.สงขลา จ.ยะลา และจ.นราธิวาส มีฝนตกหนัก (35.1-90.0 มม.) บริเวณพื้นที่ จ.ลพบุรี จ.กรุงเทพมหานคร จ.สมุทรปราการ จ.นครนายก จ.ปราจีนบุรี จ.ฉะเชิงเทรา จ.ชลบุรี และจ.ระยอง

5.2 คาดการณ์ปริมาณน้ำ (วันที่ 27 ก.ย. 64)

คาดการณ์ปริมาณน้ำไหลผ่านลุ่มน้ำปิงที่สถานี P.17 อ.บรรพตพิสัย จ.นครสวรรค์ จะมีปริมาณน้ำไหลผ่าน 1,460.00 ลบ.ม./วินาที มี**แนวโน้มเพิ่มขึ้น** ลุ่มน้ำ่านที่สถานี N.67 อ.ชุมแสง จ.นครสวรรค์ จะมีปริมาณน้ำไหลผ่าน 1,120.00 ลบ.ม./วินาที มี**แนวโน้มเพิ่มขึ้น** โดยจะทำให้ในลุ่มน้ำเจ้าพระยาที่สถานี C.2 อ.เมืองนครสวรรค์ จ.นครสวรรค์ จะมีปริมาณน้ำไหลผ่าน 2,488.00 ลบ.ม./วินาที มี**แนวโน้มเพิ่มขึ้น**

6. รายงานสถานการณ์ค่าความเค็ม (ข้อมูล วันที่ 26 ก.ย. 64 เวลา 07:00 น.)

แม่น้ำ	สถานีเฝ้าระวัง	เกณฑ์เฝ้าระวัง (กรัม/ลิตร)	ค่าความเค็ม (กรัม/ลิตร)
เจ้าพระยา	ประปาสำแล	0.25	0.09 (ปกติ)
ปราจีน-บางปะกง	บางคาง	2	0.01 (ปกติ)
ท่าจีน	ด้านนอกคลองจินดา	0.75	0.45 (ปกติ)
	ด้านในคลองจินดา	0.75	0.43 (ปกติ)
แม่กลอง	ปากคลองดำเนินสะดวก	2	0.12 (ปกติ)

7. สถานการณ์อุทกภัยปี 2564 และการให้ความช่วยเหลือ

สถานการณ์พื้นที่ประสบอุทกภัย 18 จังหวัด ได้แก่ จังหวัด จังหวัด 1) พิษณุโลก 2) ตาก 3) สุโขทัย 4) กำแพงเพชร 5) พิจิตร 6) เลย 7) ขอนแก่น 8) ชัยภูมิ 9) ร้อยเอ็ด 10) นครราชสีมา 11) ปราจีนบุรี 12) สระแก้ว 13) ชัยนาท 14) สิงห์บุรี 15) สุพรรณบุรี 16) พระนครศรีอยุธยา 17) อ่างทอง และ 18) อุทัยธานี

สถานการณ์อุทกภัย

1. จังหวัดพิษณุโลก

สาเหตุ ฝนตกต่อเนื่องในพื้นที่ติดต่อกันหลายวัน ทำให้เกิดผลกระทบน้ำท่วมขังในพื้นที่ลุ่มต่ำ สถานการณ์ปัจจุบัน มีพื้นที่ประสบอุทกภัย 1 อำเภอ ได้แก่ อำเภอบางระกำ โดยมีน้ำท่วมขังบริเวณหมู่ที่ 4 ตำบลบึงกอก อำเภอบางระกำ จังหวัดพิษณุโลก จำนวนพื้นที่กว่า 600 ไร่

แนวโน้มและการคาดการณ์

ปัจจุบันสถานการณ์น้ำยังคงท่วมขังในพื้นที่การเกษตรของราษฎร คาดว่าหากไม่มีฝนตกเพิ่มในพื้นที่ สถานการณ์จะเข้าสู่ภาวะปกติประมาณวันที่ 26 ก.ย. 64

การให้ความช่วยเหลือและการบริหารจัดการน้ำในพื้นที่

โครงการชลประทานพิษณุโลก และส่วนเครื่องจักรกล สำนักงานชลประทานที่ 3 ติดตั้งเครื่องสูบน้ำขนาด 12 นิ้ว จำนวน 2 เครื่อง เพื่อระบายน้ำออกจากพื้นที่การเกษตรของราษฎร และผลักดันน้ำเข้าสู่แก้มลิงบึงตะเคี๋ย ตำบลบางระกำ อำเภอบางระกำ จังหวัดพิษณุโลก เพื่อเก็บกักน้ำไว้ใช้ในช่วงฤดูแล้ง

2. จังหวัดตาก

สาเหตุ อิทธิพลของร่องมรสุมพาดเข้าปกคลุมภาคตะวันออกเฉียงเหนือและภาคกลาง ส่งผลให้บริเวณประเทศไทยตอนบนมีฝนตกเพิ่มขึ้น โดยมีฝนตกหนักบางแห่งทำให้เกิดน้ำท่วมฉับพลัน และน้ำป่าไหลหลาก

สถานการณ์ปัจจุบัน มีพื้นที่ประสบอุทกภัย 2 อำเภอ ได้แก่ อ.เมือง อ.สามเงา รายละเอียดดังนี้

1) อ.เมือง จำนวน 4 จุด ได้แก่

- จุดที่ 1 ลำห้วยแม่ระกา น้ำล้นตลิ่งบริเวณหมู่ที่ 6 และ 9 ต.โป่งแดง
- จุดที่ 2 ลำห้วยแม่ระกา น้ำล้นตลิ่งบริเวณหมู่ที่ 1 ต.วังประจวบ
- จุดที่ 3 น้ำรอการระบายทางหลวงหมายเลข 1 บริเวณหน้าโรงเรียนผดุงปัญญา ต.ไม้งาม
- จุดที่ 4 น้ำรอการระบายทางหลวงหมายเลข 12 บริเวณโค้งคลองสัก ต.น้ำร้อน

2) อ.สามเงา จำนวน 1 จุด ได้แก่

- จุดที่ 5 น้ำล้นตลิ่งแม่น้ำวังบริเวณหมู่ที่ 3 บ้านวังไคร้ ต.วังหมัน

แนวโน้มและการคาดการณ์ ปริมาณน้ำมีแนวโน้มเพิ่มขึ้น ฝ้าติดตามสถานการณ์อย่างใกล้ชิด การให้ความช่วยเหลือและการบริหารจัดการน้ำในพื้นที่

โครงการชลประทานตาก สำนักงานชลประทานที่ 4 ฝ้าระวังเตรียมความพร้อมช่วยเหลือกรณีฝนตกหนัก น้ำท่วมขังในพื้นที่ต่อไป

3. จังหวัดสุโขทัย

สาเหตุ มีฝนตกต่อเนื่องในพื้นที่จังหวัดสุโขทัย ตั้งแต่วันที่ 8 -17 กันยายน 2564

สถานการณ์ปัจจุบัน พื้นที่น้ำท่วม 6 อำเภอ ได้แก่ อ.ทุ่งเสลี่ยม อ.ศรีสำโรง อ.เมือง อ.ศรีมาศ อ.ศรีสัช นาลัย อ.บ้านด่านลานหอย รายละเอียดดังนี้

1) อ.ทุ่งเสลี่ยม น้ำไหลลงอ่างเก็บน้ำแม่มอกจำนวนมาก ปัจจุบัน (25 ก.ย.64) มีปริมาณน้ำ 119.80 ล้าน ลบ.ม. (108.90%) น้ำล้นอาคารระบายน้ำล้น วัดระดับล้น Spillway ได้ 0.70 ม. ส่งผลให้มีพื้นที่ที่ได้รับผลกระทบ ทำให้น้ำ บริเวณ ต.กลางดง ต.เขาแก้วศรีสมบูรณ์ อ.ทุ่งเสลี่ยม และ ต.บ้านไร่ ต.ราวต้นจันทร์ ต.บ้านชาน ต.บ้านนา ต.วังทอง ต.วังใหญ่ และ ต.ทับผึ้ง อ.ศรีสำโรง

2) อ.ศรีสำโรง ลำน้ำสาขาแม่มอกขาดบริเวณตำบลบ้านไร่ ทำให้มีน้ำไหลเข้าท่วมพื้นที่นาข้าว 54,319 ไร่

3) อ.บ้านด่านลานหอย ปริมาณน้ำจากอ่างเก็บน้ำห้วยแม่ทองคำ ไหลล้นอาคารระบายน้ำล้นสูง 0.47 ม. ทำให้มีพื้นที่ที่ได้รับผลกระทบได้แก่ ต.ตลิ่งชัน ต.วังลึก ต.บ้านด่าน

4) อ.เมือง น้ำไหลลงแก้มลิงทุ่งทะเลหลวงจำนวนมาก ปัจจุบันมีน้ำ 34.700 ล้าน ลบ.ม. (107%) น้ำล้นอาคารระบายน้ำล้นสูง 1.78 ม. ส่งผลให้มีพื้นที่ที่ได้รับผลกระทบ 3 จุด ได้แก่ ต.บ้านกล้วย ต.ยางซ้าย และ ต.ปากพระ

5) อ.เมือง มีน้ำท่วมถนนทางหลวงหมายเลข 12 ช่วง กม.167+430 – กม.167+568 (สุโขทัย-เมืองเก่า) ระดับน้ำท่วมขังสูงประมาณ 0.05 ม. รถเล็กสัญจรไป-มาได้

6) อ.ศรีมาศ มีน้ำท่วมถนนทางหลวงหมายเลข 101 (สุโขทัย-กำแพงเพชร) หน้าสถานีพัฒนาอาหารสัตว์ รถเล็กไม่สามารถสัญจรไป-มาได้

7) อ.เมือง มีน้ำท่วมผิวจราจร ถนนทางหลวง 12 (สุโขทัย-เมืองเก่า) บริเวณหน้าโรงพยาบาลสุโขทัย ต.บ้านกล้วย มีระดับน้ำสูงขึ้นเอ่อล้นสูงประมาณ 5-10 ซม. รถสัญจรไป-มาได้

การให้ความช่วยเหลือและการบริหารจัดการน้ำในพื้นที่ โครงการชลประทานสุโขทัย บริหารจัดการน้ำในพื้นที่ดังนี้

1) สนับสนุนเครื่องจักรเครื่องมือ ได้แก่ รถแบคโฮ เพื่อกำจัดสิ่งกีดขวางทางน้ำในลำน้ำแม่มอก และเครื่องสูบน้ำเคลื่อนที่ 7 เครื่อง รวมทั้งเครื่องผลักดันน้ำ 5 เครื่อง

2) จัดจราจรน้ำโดยใช้ระบบชลประทาน (25 ก.ย.64) ที่ ปตร.บ้านหาดสะพานจันทร์ ผันน้ำเข้าคลองส่งน้ำฝั่งซ้ายผ่าน ปตร.คลองหกบาท ในอัตรา 122.06 ลบ.ม./วินาที ลงสู่คลองยม-น่าน อัตรา 84.50 ลบ.ม./วินาที และแม่น้ำยมสายเก่า อัตรา 37.56 ลบ.ม./วินาที และระบายลงสู่อ่างน้ำยมสายหลักที่สถานีวัดน้ำ Y.64 อ.บางระกำ อัตรา 366.80 ลบ.ม./วินาที เพื่อควบคุมให้แม่น้ำยมสายหลักมีระดับต่ำ เพื่อให้ปริมาณน้ำจากอ่างเก็บน้ำแม่มอก ฝั่งขวาจากแม่น้ำยม ระบายลงได้ และผันระบายน้ำเข้าคลองเชื่อมแม่น้ำยม ผ่านคลองเล็กต่างๆ รวม 50.00 ลบ.ม./วินาที รวมทั้งผ่านประตูระบายน้ำบ้านยางซ้าย เพิ่มการระบายน้ำไปยังด้านท้าย เพื่อให้ให้น้ำในแม่น้ำยมระบายได้ดีขึ้น เพื่อให้ให้น้ำจากทุ่งทะเลหลวง และคลองแม่รำพัน สามารถระบายลงสู่อ่างน้ำยมได้

3) เร่งระบายน้ำในลำแม่มอกเข้าสู่แก้มลิงและพื้นที่ลุ่มต่ำ ได้แก่แก้มลิงวังทองแดง และแก้มลิงทุ่งทะเลหลวง เข้าพื้นที่ลุ่มต่ำทุ่งปากพระ และส่วนหนึ่งไหลลงแม่น้ำยมต่อไป

4) ส่งเจ้าหน้าที่ลงพื้นที่ติดตามสถานการณ์น้ำท่วมและออกหนังสือแจ้งเตือนในพื้นที่

4. จังหวัดกำแพงเพชร และ 5.จังหวัดพิจิตร

สาเหตุ เกิดฝนตกต่อเนื่องในพื้นที่จังหวัดกำแพงเพชรและจังหวัดพิจิตร

สถานการณ์ปัจจุบัน มีพื้นที่ประสบอุทกภัย 5 อำเภอ ประกอบด้วย จ.กำแพงเพชร 3 อำเภอ และ จ.พิจิตร 2 อำเภอ มีรายละเอียดดังนี้

จังหวัดกำแพงเพชร มีพื้นที่น้ำท่วม 3 อำเภอ ได้แก่ อ.พรานกระต่าย อ.เมือง และอ.ทรายทองวัฒนา รายละเอียดดังนี้

1) อ.พรานกระต่าย จำนวน 7 จุด บริเวณ ได้แก่ ต.พรานกระต่าย (น้ำท่วมทางหลวงหมายเลข 101 กำแพงเพชร-สุโขทัย) ต.ท่าไม้ (ปริมาณน้ำเอ่อล้นตลิ่ง 0.30 ม.) ต.เขาคีรีส ต.ถ้ำกระต่ายทอง ต.ห้วยยั้ง ต.คุ้ยบ้านโอง และ ต.วังตะแบก

2) อ.เมือง จำนวน 2 จุด ได้แก่ บริเวณ ต.หนองปลิง และ ต.สระแก้ว

3) อ.ทรายทองวัฒนา จำนวน 1 จุด บริเวณ ต.ทุ่งทราย มีน้ำท่วมพื้นที่การเกษตร 4,000 ไร่

จังหวัดพิจิตร มีพื้นที่น้ำท่วม 2 อำเภอ ได้แก่ อ.โพธิ์ประทับช้าง และ อ.สามง่าม ดังนี้

1) อ.โพธิ์ประทับช้าง จำนวน 2 จุด บริเวณที่ ต.ทุ่งใหญ่ มีน้ำท่วมพื้นที่การเกษตร 2,000 ไร่ และ ที่ ต.ดงเสือเหลือง มีน้ำท่วมพื้นที่การเกษตร 1,300 ไร่

2) อ.สามง่าม จำนวน 3 จุด บริเวณที่ ต.หนองโสน ต.เนินปอ และ ต.รังนก รวมมีน้ำท่วมพื้นที่การเกษตร 3,000 ไร่

การให้ความช่วยเหลือและการบริหารจัดการน้ำในพื้นที่ โครงการชลประทานกำแพงเพชร สนับสนุนเครื่องสูบน้ำบริเวณริมทางหลวงหมายเลข 101 กำแพงเพชร-สุโขทัย พร้อมส่งเจ้าหน้าที่ลงพื้นที่ติดตามสถานการณ์น้ำท่วมในพื้นที่ประสบอุทกภัย และเตรียมพร้อมเครื่องจักรเครื่องมือ พร้อมให้ความช่วยเหลือในพื้นที่ที่ได้รับผลกระทบอย่างทันท่วงที

6. จังหวัดเลย

สาเหตุ เกิดฝนตกหนักในพื้นที่ ในช่วงวันที่ 8 – 15 ก.ย.64 ส่งผลให้เกิดพื้นที่ได้รับผลกระทบ

สถานการณ์ปัจจุบัน มีพื้นที่น้ำท่วม 2 อำเภอ ได้แก่ อ.ด่านซ้าย และ อ.เมือง รายละเอียดดังนี้

1) อ.ด่านซ้าย จำนวน 5 จุด เกิดน้ำป่าไหลหลากในลำน้ำหมัน ไหลผ่านเขตชุมชนด่านซ้ายและพื้นที่ทำการเกษตรที่อยู่ 2 ฝั่งลำน้ำ ซึ่งมีลักษณะภูมิประเทศเป็นพื้นที่ลุ่มต่ำ ก่อนที่ลำน้ำหมันจะไหลลงสู่ลำน้ำเหือง ทำให้เกิดน้ำท่วมขังในพื้นที่ ได้แก่ บ้านนาทุ่ม บ้านหนามแท่ง บ้านน่าน้ำท่วม บ้านนาหอ บ้านนาเวียง

2) อ.เมือง จำนวน 8 จุด ปริมาณน้ำในสระน้ำดอกบัวเอ่อล้นตลิ่งเข้าท่วมพื้นที่หมู่บ้านคุ้มชำหลวง หมู่ที่ 11 บ้านปากนา ต.นาอาน และอ่างเก็บน้ำห้วยน้ำหามานและแม่น้ำเลย มีแนวโน้มเพิ่มสูงขึ้นล้นทางระบายน้ำล้นส่งผลกระทบต่อพื้นที่ลุ่มต่ำริมแม่น้ำ ได้แก่ บ้านกกทอง บ้านห้วยหลวงไซ บ้านโป่งเปี้ย ชุมชนบ้านแฮ่ เทศบาลเมืองเลย

บ้านนาบอน บ้านก้างปลาแนวโน้มและการคาดการณ์ ปริมาณน้ำมีแนวโน้มลดลง

การให้ความช่วยเหลือและการบริหารจัดการน้ำในพื้นที่

โครงการชลประทานเลย ติดตั้งเครื่องผลักดันน้ำในลำน้ำหมัน 10 เครื่อง และติดตั้งเครื่องสูบน้ำ 4 เครื่อง เพื่อสูบน้ำออกจากสระน้ำดอกบัว รวมทั้งเตรียมเครื่องสูบน้ำอีก จำนวน 8 เครื่อง ไว้รองรับสถานการณ์

7. จังหวัดขอนแก่น

สาเหตุ เกิดฝนตกหนักในพื้นที่จังหวัดขอนแก่นตั้งแต่วันที่ 8 ก.ย.64 ทำให้มีน้ำหลากจากเทือกเขาในพื้นที่ อ.ภูผาม่าน เข้าท่วมในพื้นที่ลุ่มต่ำ ประกอบกับปริมาณน้ำในแม่น้ำชีที่ไหลจากจังหวัดชัยภูมิมีปริมาณเพิ่มมากขึ้น ทำให้บางส่วนได้รับผลกระทบจากแม่น้ำชีล้นตลิ่งเข้าสู่พื้นที่เกษตรกรรม

สถานการณ์ปัจจุบัน มีพื้นที่ประสบอุทกภัย 3 อำเภอ ประกอบด้วย อ.ชุมแพ อ.โคกโพธิ์ไชย และ อ.แวงน้อย มีรายละเอียดดังนี้

1. อ.ชุมแพ (คบ.พรมเชิญ) จำนวน 2 จุด ได้แก่ บ.สนามบิน ต.โนนสะอาด พื้นที่น้ำท่วมประมาณ 80 ไร่ ระดับน้ำ 1.20 เมตร และบ.ท่าเตือ ต.ไชยสอ พื้นที่น้ำท่วมประมาณ 300 ไร่ ระดับน้ำ 1.00 เมตร

2. อ.โคกโพธิ์ไชย จำนวน 2 จุด ได้แก่ บ.มูลนาค และบ.หนองใหญ่ ต.โพธิ์ไชย เนื่องจากน้ำจากแม่น้ำชีที่หนุนสูง ทำให้ล้นตลิ่ง เข้าท่วมพื้นที่ทางการเกษตร

3. อ.แวงน้อย จำนวน 1 จุด (คบ.ชีกลาง) มีมวลน้ำไหลหลากจากแม่น้ำชีเข้าท่วมบริเวณพื้นที่การเกษตร ซึ่งเป็นพื้นที่ลุ่มต่ำ บริเวณ ต.ละหานนา พื้นที่น้ำท่วมประมาณ 300 ไร่ ระดับน้ำ 1.00 เมตร

แนวโน้มและการคาดการณ์ ปัจจุบันสถานการณ์น้ำในลำน้ำมีระดับเพิ่มขึ้นอย่างต่อเนื่องจากยังคงมีฝนตกด้านเหนือนี้ การระบายน้ำของ ปตร.น้ำเชิญ (ชุมแพ) และ ปตร.หนองเรือ เปิดบานพื้นน้ำ คาดว่าพื้นที่น้ำท่วม อ.ชุมแพ จะกลับเข้าสู่ภาวะปกติ หากไม่มีฝนในพื้นที่เพิ่มเติม และอ.โคกโพธิ์ไชย ยังมีปริมาณน้ำฝนตกลงมาเพิ่ม อาจทำให้มีน้ำท่วมสูงขึ้นในระยะ และจะเข้าสู่ภาวะปกติ 30 กันยายน 2564

การให้ความช่วยเหลือและการบริหารจัดการน้ำในพื้นที่

โครงการส่งน้ำและบำรุงรักษาพรม-เชิญ มอบหมายเจ้าหน้าที่เฝ้าระวังในพื้นที่อย่างใกล้ชิด มีการแจ้งเตือนการระบายน้ำในพื้นที่ และได้เปิดบานพื้นน้ำ เพื่อเพิ่มการระบายน้ำจาก ปตร.น้ำเชิญ และ ปตร.หนองเรือพร้อมทั้งผันน้ำเข้าแก้มลิงสองฝั่งลำน้ำชีเพื่อลดยอดน้ำ และจัดเตรียมเครื่องสูบน้ำเพิ่มช่วยสูบน้ำที่ยังขังในพื้นที่หลังปริมาณน้ำลดลง และติดตามสถานการณ์ในพื้นที่อย่างใกล้ชิด และโครงการชลประทานขอนแก่น ประสานงานร่วมกับเจ้าหน้าที่ที่เกี่ยวข้อง บริหารควบคุมการระบายน้ำ ผันน้ำเข้าแก้มลิงสองฝั่งลำน้ำชีเพื่อลดยอดน้ำ และจัดเตรียมเครื่องสูบน้ำเพิ่มช่วยสูบน้ำที่ยังขังในพื้นที่หลังปริมาณน้ำลดลง และติดตามสถานการณ์ในพื้นที่อย่างใกล้ชิด

8. จังหวัดชัยภูมิ

สาเหตุ เกิดฝนตกและฝนตกหนักต่อเนื่องในพื้นที่ส่งผลให้เกิดพื้นที่ได้รับผลกระทบ

สถานการณ์ปัจจุบัน มีพื้นที่น้ำท่วม จำนวน 9 อำเภอ ได้แก่ อ.หนองบัวระเหว อ.จัตุรัส อ.เมืองชัยภูมิ อ.เนินสง่า อ.บ้านเขว้า อ.เกษตรสมบูรณ์ อ.ซับใหญ่ อ.คอนสาร และอ.ภูเขียว รายละเอียดดังนี้

1) อ.หนองบัวระเหว จำนวน 3 จุด โดยที่ ต.โคกสะอาด น้ำจากอ่างเก็บน้ำโป่งขุนเพชรเอ่อล้นไหลท่วมถนนที่ใช้สัญจรเข้า-ออกหมู่บ้าน ปัจจุบันระดับน้ำลดลง ทำให้ได้รับผลกระทบ จำนวน 23 ครัวเรือน ต.โสภโปลาตูก น้ำจากลำห้วยระเหวได้เอ่อล้นท่วมพื้นที่ทำการเกษตร และตำบลห้วยแย้ เกิดฝนตกหนักน้ำพัดกัดเซาะถนนทางเข้าพื้นที่ การเกษตรได้รับความเสียหาย เป็นเหตุให้ราษฎรไม่สามารถสัญจรผ่านไป-มาได้ อำเภอและองค์กรปกครองส่วนท้องถิ่นอยู่ระหว่างสำรวจความเสียหายเพื่อให้ความช่วยเหลือ

2) อ.จัตุรัส จำนวน 10 จุด โดยที่ ต.หนองบัวใหญ่ น้ำจากลำห้วยทรายและลำคันฉูได้ไหลเอ่อท่วมถนนในหมู่บ้านที่ ต.ละหาน น้ำจากแก้มลิงบึงละหานได้ไหลเอ่อท่วมพื้นที่การเกษตรและบ้านเรือนราษฎรรวม 3 หมู่บ้าน ต.สัมปอ มวลน้ำจากลำห้วยสัมปอสมทบกับมวลน้ำฝายยางบุตามีไหลเอ่อท่วมบ้านเรือนราษฎรได้รับผลกระทบและน้ำ

จากอ่างเก็บน้ำท่าเกวียนใต้ไหลเอ่อท่วมถนน รวม 2 หมู่บ้าน รวมทั้งปริมาณน้ำซีเพิ่มขึ้นไหลเข้าสู่บึงละหานทางคลองยายแก้วทำให้เกิดน้ำท่วม จำนวน 13,000 ไร่ บริเวณ ต.หนองบัวบาน ต.บ้านกอก ต.หนองบัวใหญ่ และต.ละหาน

3) อ.เมืองชัยภูมิ จำนวน 12 จุด โดยที่ ต.บ้านค่าย น้ำจากแม่น้ำชีใต้ไหลเข้าท่วมบ้านเรือนราษฎรได้รับผลกระทบ จำนวน 2 หมู่บ้าน ต.หนองนาแซง น้ำจากแม่น้ำชีไหลเอ่อล้นท่วมถนน ระดับน้ำสูงประมาณ 0.20 เมตร และน้ำในลำห้วยกุดละลมและลำห้วยหลัวเอ่อท่วมถนน ระดับน้ำสูงประมาณ 0.50 รวม 3 หมู่บ้าน

ต.บึงคล้า ปริมาณน้ำจากลำห้วยกุดแหลม เอ่อท่วมถนนทางเข้าพื้นที่ทางการเกษตร ต.โพนทอง น้ำจากลำห้วยดินแดงและลำห้วยประทาวได้เอ่อท่วมถนนทางเข้าพื้นที่ทางการเกษตร และต.ในเมือง มีน้ำท่วมขัง 5 จุด บริเวณอนุสาวรีย์เจ้าพ่อพญาแล ถนนชัยประสิทธิ์-หอชัยภูมิ ถนนนันทนาคร ท่าแยกโนนไฮ และถนนชัยภูมิ-สีคิ้ว น้ำท่วมประมาณ 0.1-0.3 ม.

4) อ.เนินสง่า จำนวน 3 จุด โดยที่ ต.กะฮาด น้ำจากแม่น้ำชีไหลล้นตลิ่งเข้าท่วมพื้นที่ทางการเกษตร รวม 2,400 ไร่

5) อ.บ้านเขว้า จำนวน 6 จุด โดยที่ ต.ตลาดแร้ง น้ำจากแม่น้ำชีใต้ไหลเอ่อท่วมฝายถนน รวม 2 หมู่บ้าน และที่ ต.ลุ่มลำชี น้ำจากลำน้ำชีไหลเอ่อท่วมถนนในหมู่บ้าน สูงประมาณ 0.05-0.10 เมตร รวม 3 หมู่บ้าน และปริมาณน้ำในแม่น้ำชีเพิ่มขึ้น ทำให้เกิดน้ำท่วมในพื้นที่ รวม 6,000 ไร่

6) อ.เกษตรสมบูรณ์ จำนวน 13 จุด โดยที่ ต.บ้านยาง น้ำจากลำน้ำพรมไหลเอ่อล้นตลิ่งเข้าท่วมบ้านเรือน รวม 3 หมู่บ้าน ต.สระโพนทอง จากลำน้ำพรมไหลเอ่อล้นตลิ่งเข้าท่วมบ้านเรือน รวม 2 หมู่บ้าน และต.กุดเลาะ จากลำน้ำพรมไหลเอ่อล้นตลิ่งเข้าท่วมบ้านเรือน รวม 2 หมู่บ้าน และมีพื้นที่น้ำท่วมขังประมาณ 7,000 ไร่ บริเวณ ต.เกษตรสมบูรณ์ ต.โนนทอง ต.กุดเลาะ ต.บ้านยาง ต.บ้านหัน

7) อ.ซับใหญ่ จำนวน 1 จุด ต.ท่ากูป น้ำจากอ่างเก็บน้ำสัมปอเอ่อล้นตลิ่งเข้าท่วมบ้านเรือนราษฎรไม่ได้รับผลกระทบ

8) อ.คอนสาร 4 จุด มีน้ำท่วมขังและท่วมถนน หมู่บ้าน บริเวณ ต.คอนสาร ต.ดงบัง ต.ทุ่งพระ และต.กลางดง

9) อ.ภูเขียว 4 จุด พื้นที่น้ำท่วมขังประมาณ จำนวน 6,500 ไร่ บริเวณ ต.โคกสะอาด ต.ฝักบัว ต.บ้านแก้ง

แนวโน้มและการคาดการณ์

ปัจจุบันสถานการณ์น้ำในลำน้ำมีระดับเพิ่มขึ้นอย่างต่อเนื่องจากยังคงมีฝนตกด้านเหนือน้ำ การระบายน้ำของ ปตร.น้ำเชิญ (ชุมแพ) และ ปตร.หนองเรือ เปิดบานพ่นน้ำ คาดว่าจะกลับเข้าสู่ภาวะปกติหากไม่มีฝนในพื้นที่เพิ่มเติม

การให้ความช่วยเหลือและการบริหารจัดการน้ำในพื้นที่ โครงการชลประทานชัยภูมิ ได้ทำหนังสือแจ้งเตือนแก่หน่วยงานในพื้นที่ และประชาสัมพันธ์แจ้งเตือนราษฎร ที่อยู่บริเวณสองฝั่งลำน้ำชี ได้แก่ อำเภอบ้านเขว้า, อำเภอจัตุรัส, อำเภอเมืองชัยภูมิ และอำเภอเนินสง่า ให้เฝ้าระวังสถานการณ์น้ำอย่างใกล้ชิด และมอบหมายให้เจ้าหน้าที่เฝ้าระวังติดตามสถานการณ์น้ำอย่างใกล้ชิด

9. จังหวัดร้อยเอ็ด

สาเหตุ จากอิทธิพลพายุโซนร้อน “โกเจิน” และร่องความกดอากาศต่ำกำลังแรง ตั้งแต่ช่วงต้นเดือนกันยายน 2564 ที่ผ่านมา ทำให้ระดับน้ำในแม่น้ำเพิ่มระดับขึ้นอย่างต่อเนื่อง เป็นเหตุให้ปริมาณเอ่อล้นตลิ่งเข้าท่วมพื้นที่ลุ่มต่ำติดแม่น้ำชี

สถานการณ์ปัจจุบัน มีพื้นที่น้ำท่วม จำนวน 2 อำเภอ ได้แก่ 1) อ.ทุ่งเขาหลวง ปริมาณเอ่อล้นตลิ่งเข้าท่วมพื้นที่ลุ่มต่ำติดแม่น้ำชี นอกเขตคันพนังฯ ประมาณ 30 ไร่ บริเวณ บ.ดอนแก้ว ม.6 ต.บึงงาม ซึ่งพื้นที่ดังกล่าวเป็นพื้นที่น้ำท่วมประจำ (ซ้ำซาก) 2) อ.เสลภูมิ น้ำท่วมพื้นที่ลุ่มต่ำการเกษตรบ้านท่าแกมฝั่งซ้าย (พื้นที่น้ำท่วมซ้ำซาก)

แนวโน้มและการคาดการณ์ ปริมาณน้ำมีแนวโน้มเพิ่มขึ้น ฝ่ียดิตตามสถานการณ์อย่างใกล้ชิด **การให้ความช่วยเหลือและการบริหารจัดการน้ำในพื้นที่** โครงการชลประทานร้อยเอ็ด ได้ทำการเปิดประตูระบายน้ำกุดแซ่ จำนวน 1 บาน สูง 1.00 ม. และ วันที่ 22 กันยายน 2564 ได้ทำการเปิดประตูระบายน้ำเพิ่มจากเดิม เป็น 3 บาน สูงบานละ 1.00 ม. เพื่อระบายน้ำจากพื้นที่ประสบภัยลงสู่แม่น้ำชีอย่างต่อเนื่อง ในระยะนี้

10. จังหวัดนครราชสีมา

สาเหตุ มีฝนตกอย่างต่อเนื่องตั้งแต่วันที่ 26 สิงหาคม 2564 ถึงวันที่ 20 กันยายน 2564 ทำให้เกิดน้ำท่าในพื้นที่ลุ่มน้ำปริมาณมาก ไหลลงอ่างเก็บน้ำเพิ่มขึ้นอย่างรวดเร็ว

สถานการณ์ปัจจุบัน มีพื้นที่น้ำท่วม จำนวน 3 อำเภอ ได้แก่ อ.โนนสูง อ.โชคชัย และ อ.ด่านขุนทด รายละเอียดดังนี้

1) อ.โนนสูง จำนวน 2 จุดตั้งแต่ 26 ส.ค.-20 ก.ย.64 ฝนตกต่อเนื่องทำให้มีน้ำไหลลงอ่างเก็บลำเชียงไกร (ตอนล่าง) ส่งผลให้พื้นที่ลุ่มต่ำด้านท้ายอ่างฯ ที่ได้รับผลกระทบ ได้แก่ ต.จันอัด ต.โนนสูง อ.โนนสูง

2) อ.โชคชัย จำนวน 2 จุด โดยที่ บริเวณ ต.กระโทก พื้นที่นาข้าวเสียหาย 180 ไร่ และที่บริเวณ ต.ท่าเยี่ยม พื้นที่นาข้าวเสียหาย 430 ไร่

3) อ.ด่านขุนทด จำนวน 1 จุด บริเวณหมู่ที่ 2,4,5,7,9 ต.หนองบัวละคร อ.ด่านขุนทด (ซึ่งเป็นพื้นที่เหนืออ่างเก็บน้ำลำเชียงไกรตอนล่าง)

แนวโน้มและการคาดการณ์

- **ปริมาณน้ำในอ่างเก็บน้ำลำเชียงไกร (ตอนบน)** ปัจจุบัน (06.00 น.) มีปริมาณน้ำในอ่างฯ 9.84 ล้าน ลบ.ม. (117.14 %) ของความจุ ระดับน้ำเพิ่มขึ้นจากเมื่อวาน ปริมาณน้ำไหลลงอ่างฯ 6.636 ล้านลูกบาศก์เมตร ระบายน้ำลงลำน้ำเดิมและทางระบายน้ำล้นรวม 79.826 ลูกบาศก์เมตรต่อวินาที

- **ปริมาณน้ำในอ่างเก็บน้ำลำเชียงไกร (ตอนล่าง)** ปัจจุบัน (06.00 น.) มีปริมาณน้ำในอ่างฯ 36.039 ล้าน ลบ.ม. (130.10 %) ของความจุ ระดับน้ำเพิ่มขึ้น 0.09 เมตร ปริมาณน้ำไหลลงอ่างฯ 5.054 ล้านลูกบาศก์เมตร และระบายน้ำรวม 51.933 ลบ.ม./วินาที ซึ่งมีพื้นที่ลุ่มต่ำด้านท้ายอ่างฯ ที่ได้รับผลกระทบ ได้แก่ หมู่ที่ 8 ตำบลจันอัด ชุมชนสวนผัก เทศบาลตำบลโนนสูง อำเภอโนนสูง และหมู่ที่ 2,4,5,7,9 ตำบลหนองบัวละคร อำเภอด่านขุนทด (ซึ่งเป็นพื้นที่เหนืออ่างฯ) คาดว่าหากไม่มีฝนตกเพิ่มเติม พื้นที่ท้ายอ่างฯ ที่ได้รับผลกระทบจะเข้าสู่ภาวะปกติภายใน 7-14 วัน

ปริมาณน้ำในลำน้ำมีแนวโน้มเพิ่มขึ้น ฝ่ียดิตตามสถานการณ์อย่างใกล้ชิด

การให้ความช่วยเหลือและการบริหารจัดการน้ำในพื้นที่

ค.ป.นครราชสีมาบริหารจัดการน้ำในพื้นที่ดังนี้

1. ติดตั้งเครื่องผลักดันน้ำในลำเชียงไกร รวม 12 เครื่อง และได้รับการสนับสนุนรถสูบน้ำระยะไกลจากศูนย์ ปภ.เขต 5 นครราชสีมา เพื่อเร่งระบายน้ำออกจากอ่างเก็บน้ำลำเชียงไกร ตอนล่าง

2. ที่อ่างเก็บน้ำลำเชียงไกรตอนล่าง ทำการเพิ่มอัตราการระบายน้ำด้วยวิธีการต่างๆ เช่น คลองระบายน้ำชั่วคราว เครื่องสูบน้ำ และ กาลักน้ำ ทำให้อัตราการระบายน้ำในลำเชียงไกร ตอนล่าง ตั้งแต่ท้ายอ่างฯลงไป เมื่อรวมกับ

น้ำที่มาจากวังกะทะ (ยังไม่มีอาคาร ชลประทานควบคุม) และบึงพุทซา จะมีปริมาณน้ำและระดับเพิ่มขึ้น โครงการชลประทานนครราชสีมา และโครงการส่งน้ำและบำรุงรักษาลำตะคอง พยายามควบคุมให้ปริมาณและระดับน้ำอยู่ในความสามารถที่ลำน้ำจะรับได้ แต่มีบางช่วงที่ลำน้ำแคบ ตื้นเขิน รวมทั้งพื้นที่ลุ่มต่ำ อาจเกิดผลกระทบได้

3. ที่ อ.ด่านขุนทด ดำเนินการวาง Big Bag - คันกั้นน้ำ ช่วงบ้านโนนสง่าเพื่อป้องกันน้ำจาก ลำห้วยสามบาท ลำห้วยลู่ไหลเข้าสู่สมทบน้ำที่ท่วมขังบ้านบึงบัวทอง ตำบลหนองบัวละคร อำเภอด่าน ขุนทด จังหวัดนครราชสีมา
4. ประชาสัมพันธ์แจ้งเตือนการระบายน้ำให้หน่วยงานที่เกี่ยวข้อง และประชาชนในพื้นที่ รับทราบสถานการณ์ และแผนการบริหารจัดการน้ำ รวมทั้งเตรียมความพร้อมบุคลากร เครื่องจักร-เครื่องมือ เผชิญเหตุรับสถานการณ์ที่อาจเกิดขึ้น ต่อไป

11. จังหวัดปราจีนบุรี

สาเหตุ เกิดฝนตกหนักในพื้นที่จังหวัดปราจีนบุรี ส่งผลให้แม่น้ำปราจีนบุรีเพิ่มสูงขึ้นอย่างต่อเนื่อง สถานการณ์ปัจจุบัน มีน้ำท่วม 1 อำเภอ ได้แก่ อ.กบินทร์บุรี บริเวณชุมชนตลาดเก่ากบินทร์บุรี เนื่องจากปริมาณน้ำในแม่น้ำปราจีนบุรีเอ่อล้นตลิ่ง

แนวโน้มและการคาดการณ์ (ลุ่มน้ำปราจีนบุรี) ปริมาณน้ำในลำน้ำมีแนวโน้มเพิ่มขึ้น ฝ้าติดตามสถานการณ์อย่างใกล้ชิด

การให้ความช่วยเหลือและการบริหารจัดการน้ำในพื้นที่

โครงการชลประทานปราจีนบุรี ได้มอบหมายให้ฝ่ายส่งน้ำและบำรุงรักษาที่ 2 ติดตามสถานการณ์อย่างใกล้ชิด และให้เตรียมพร้อมเครื่องจักร-เครื่องมือ เพื่อเตรียมให้การช่วยเหลือต่อไป

12. จังหวัดสระแก้ว

สาเหตุ เนื่องจากเกิดฝนตกหนักติดต่อกันหลายวันในพื้นที่จังหวัดสระแก้ว ส่งผลทำให้เกิดน้ำล้นตลิ่งของคลองพรมโหดเข้าท่วมพื้นที่การเกษตรและบ้านเรือนราษฎร

สถานการณ์ปัจจุบัน มีพื้นที่ประสบอุทกภัย จำนวน 1 อำเภอ ได้แก่ อ.อรัญประเทศ จำนวน 3 จุด ดังนี้

จุดที่ 1 ปริมาณน้ำในคลองพรมโหดล้นตลิ่งเข้าท่วมวัดเกาะ ต.ปากห้วย

จุดที่ 2 ปริมาณน้ำในคลองพรมโหดล้นตลิ่ง เข้าท่วมสุสานมูลนิธิสว่างเที่ยงธรรม กม.5 ต.อรัญประเทศ

จุดที่ 3 ปริมาณน้ำล้นตลิ่งจากคลองพรมโหด เข้าท่วมบ้านท่าข้าม หมู่ที่ 1 บ้านวังมน หมู่ที่ 3 บ้านใหม่

โคกสะแบง หมู่ที่ 5 บ้านโคกสะแบง หมู่ที่ 4 ต.ท่าข้าม

แนวโน้มและการคาดการณ์ ปริมาณน้ำมีแนวโน้มเพิ่มขึ้นถ้าไม่มีฝนตกมาเพิ่มเติม สถานการณ์จะเข้าสู่ภาวะปกติภายใน 2-3 วัน

การให้ความช่วยเหลือและการบริหารจัดการน้ำในพื้นที่

โครงการชลประทานสระแก้ว มอบหมายฝ่ายส่งน้ำและบำรุงรักษาที่ 2 ประสานงานกับผู้นำชุมชน เพื่อให้ข้อมูลน้ำที่ไหลเข้าสู่พื้นที่ และติดตามการคาดการณ์ของกรมอุตุฯ อย่างใกล้ชิดต่อไป

13. จังหวัดชัยนาท

สาเหตุ เนื่องจากเกิดฝนตกหนักติดต่อกันหลายวันในพื้นที่ ทำให้น้ำท่วมขังในพื้นที่ลุ่มต่ำ เกษตรกรไม่สามารถระบายน้ำออกจากพื้นที่ได้

สถานการณ์ปัจจุบัน มีพื้นที่ประสบอุทกภัย จำนวน 3 อำเภอ ได้แก่ อ.เนินขาม อ.หันคา และ อ.สรรคบุรี มีรายละเอียดดังนี้

- 1) อ.เนินขาม จำนวน 2 จุด ที่ต.เนินขาม และต.กระบกเตี้ย พื้นที่น้ำท่วมขัง จำนวน 2,970 ไร่
- 2) อ.หันคา จำนวน 1 จุด ที่ต.บ้านเข็ญ พื้นที่น้ำท่วมขัง จำนวน 980 ไร่
- 3) อ.สรรคบุรี จำนวน 5 จุด ที่ต.บางซุด ต.ดอนก่า ต.โพนางคำตก และต.ห้วยกรดพัฒนา พื้นที่น้ำท่วมขัง จำนวน 1,222 ไร่
- 4) อ.สรรพยา จำนวน 1 จุด ที่ต.โพนางคำตก พื้นที่น้ำท่วมขัง จำนวน 620 ไร่

แนวโน้มและการคาดการณ์ ปัจจุบันยังคงมีฝนตกเพิ่มมากขึ้นในพื้นที่ และได้ติดตามสถานการณ์น้ำท่า น้ำฝน และประกาศจากกรมอุตุนิยมวิทยาอย่างใกล้ชิด พื้นที่หมู่ 1 บ้านทุ่งโพธิ์ ต.กระบกเตี้ย เริ่มทรงตัวและปริมาณน้ำที่ท่วมขังลดลง พื้นที่หมู่ 2,5,6,11, 14 ต.เนินขาม และ หมู่ 9,10 ต.บ้านเข็ญ อ.หันคา ปริมาณน้ำเพิ่มขึ้น ดำเนินการกั้นกระสอบทรายเพื่อไม่ให้น้ำเข้าท่วมพื้นที่ ซึ่งหากปริมาณฝนมีแนวโน้มลดลง จะกลับเข้าสู่ภาวะปกติภายใน 5-7 วัน

การให้ความช่วยเหลือและการบริหารจัดการน้ำในพื้นที่

1. ติดตั้งเครื่องสูบน้ำ ขนาด 12 นิ้ว จำนวน 11 เครื่อง (ตั้งแต่วันที่ 6 ก.ย.64)
2. ใช้ระบบชลประทานในการระบายน้ำออกจากพื้นที่ และเสริมกระสอบทรายบริเวณ พื้นที่หมู่ 2 ต.เนินขาม และ หมู่ 9, 10 ต.บ้านเข็ญ อ.หันคา

14. จังหวัดสิงห์บุรี

สาเหตุ เกิดจากการระบายน้ำท้ายเขื่อนเจ้าพระยาเกินกว่าศักยภาพของลำน้ำในช่วง อ.อินทร์บุรี

สถานการณ์ปัจจุบัน มีพื้นที่ประสบอุทกภัย จำนวน 1 อำเภอ ได้แก่ อ.อินทร์บุรี มีรายละเอียด ดังนี้ อ.อินทร์บุรี จำนวน 5 จุด ที่ต.ชีน้ำร้าย ต.อินทร์บุรี ต.ทับยา และต.ห้วยชัน มีน้ำล้นตลิ่งซึ่งเกิดจากการระบายน้ำท้ายเขื่อนเจ้าพระยาปริมาณ 2,072 ลบ.ม./วินาที และมีฝนตกในพื้นที่ ทำให้เกิดน้ำท่วมขังในพื้นที่การเกษตร จำนวน 400 ไร่

แนวโน้มและการคาดการณ์ ปริมาณน้ำยังคงเพิ่มขึ้น เนื่องจากเขื่อนเจ้าพระยายังคงระบายน้ำเพิ่มขึ้น

การให้ความช่วยเหลือและการบริหารจัดการน้ำในพื้นที่ ติดตั้งเครื่องสูบน้ำ ขนาด 8 นิ้ว จำนวน 2 เครื่อง หมู่ 1,2 ต.ทับยา อ.อินทร์บุรี จ.สิงห์บุรี พร้อมทั้งเฝ้าระวังพื้นที่ที่มีประชาชนอาศัยอยู่ริมแม่น้ำ เตรียมพร้อมรับสถานการณ์ในช่วงฤดูน้ำหลากและติดตามสถานการณ์ร่วมกับหน่วยงานที่เกี่ยวข้องในจังหวัด

15. จังหวัดสุพรรณบุรี

สาเหตุ เนื่องจากเกิดฝนตกหนักติดต่อกันหลายวันในพื้นที่ ทำให้น้ำท่วมขังในพื้นที่ลุ่มต่ำการเกษตรไม่สามารถระบายน้ำออกจากพื้นที่ได้

สถานการณ์ปัจจุบัน มีพื้นที่น้ำท่วม 3 อำเภอ ได้แก่ อ.เมืองสุพรรณบุรี อ.สามชุก และ อ.บางปลาม้า รวมพื้นที่น้ำท่วมจำนวน 10,153 ไร่ มีรายละเอียดดังนี้

- 1) อ.เมืองสุพรรณบุรี จำนวน 3 จุด บริเวณ (คบ.สามชุก) ต.บางกุ้ง ต.ศาลาขาว จำนวน 8,000 ไร่ (คบ.โพธิ์พระยา) ต.โพธิ์พระยา จำนวน 35 ไร่

2) อ.สามชุก จำนวน 4 จุด (คบ.ดอนเจดีย์) บริเวณ ต.หนองผักนาก ท่วมซังในพื้นที่การเกษตร 752 ไร่ และที่ ต.บ้านสระ ท่วมซังในพื้นที่การเกษตร 371 ไร่ (คบ.ท่าโบสถ์) ต.กระเสียว จำนวน 15 ครัวเรือน (คบ.สามชุก) ต.ย่านยาว จำนวน 2 ครัวเรือน

3) อ.บางปลาม้า จำนวน 2 จุด บริเวณ (คบ.โพธิ์พระยา) ต.โคกคราม ท่วมซังในพื้นที่การเกษตร 35 ไร่ และ ต.บ้านแหลม ท่วมซังในพื้นที่การเกษตร 1,000 ไร่

แนวโน้มและการคาดการณ์

1. ปริมาณน้ำในคลอง ร.3ข สามชุก 1 และในคลองระบาย 5 ข.สามชุก 1 ลดลง จะสามารถระบายน้ำได้ภายใน 1 – 2 วัน

2. ปัจจุบันมีฝนตกในพื้นที่ลดลง แต่ยังคงได้ติดตามสถานการณ์น้ำท่า น้ำฝน และประกาศจากกรมอุตุนิยมวิทยาอย่างใกล้ชิด ซึ่งหากปริมาณฝนมีแนวโน้มลดลง จะกลับเข้าสู่ภาวะปกติภายใน 1 - 2 สัปดาห์

การให้ความช่วยเหลือและการบริหารจัดการน้ำในพื้นที่

1. ติดตั้งเครื่องสูบน้ำขนาด 12 นิ้ว จำนวน 4 เครื่อง, เครื่องสูบน้ำขนาด 8 นิ้ว จำนวน 3 เครื่อง เพื่อเร่งสูบน้ำออกจากแปลงนาของเกษตรกร และลดการระบายน้ำเพื่อไม่ให้น้ำไปสะสมในคลองระบายน้ำในพื้นที่

2. รถแบ็คโฮกำจัดวัชพืชในคลองระบาย 5 ข.สามชุก1 จำนวน 2 คัน เพื่อเร่งการระบายน้ำ ลงคลองระบายใหญ่สามชุก 1 เขตพื้นที่โครงการส่งน้ำและบำรุงรักษาสามชุก

16. จังหวัดพระนครศรีอยุธยา

สาเหตุ เนื่องจากปริมาณน้ำคลองโผงเผงที่เพิ่มสูงขึ้น สมทบกับปริมาณน้ำในแม่น้ำน้อยทำให้ระดับน้ำยกตัวสูงขึ้นล้นตลิ่งต่ำบางพื้นที่

สถานการณ์ปัจจุบัน มีพื้นที่ประสบอุทกภัย จำนวน 4 อำเภอ ประกอบด้วย อ.ผักไห่ อ.เสนา อ.บางบาล และอ.บางไทร ซึ่งเกิดจากการระบายน้ำท้ายเขื่อนเจ้าพระยาปริมาณ 2,072 ลบ.ม./วินาที มีรายละเอียดดังนี้

1. แม่น้ำน้อย ม.1 ต.บ้านแพน อ.เสนา จำนวน 50 หลังคาเรือน ระดับน้ำสูง 137 ซม.
2. แม่น้ำน้อย ม.3 ต.บ้านคล้ง อ.บางบาล จำนวน 5 หลังคาเรือน ระดับน้ำสูง 55 ซม.
3. แม่น้ำน้อย ม.1-3 ต.บ้านแปง อ.บางไทร จำนวน 67 หลังคาเรือน ระดับน้ำสูง 34 ซม.
4. แม่น้ำน้อย ม.1,3 ต.กระแซง อ.บางไทร จำนวน 45 หลังคาเรือน ระดับน้ำสูง 38 ซม.
5. แม่น้ำน้อย ม.1 ต.หัวเวียง อ.เสนา จำนวน 5 หลังคาเรือน ระดับน้ำสูง 30-40 ซม.
6. แม่น้ำน้อย ม.4 ต.หัวเวียง อ.เสนา น้ำท่วมสูงจากพื้นดิน 262 ซม. +5 ซม.
7. แม่น้ำน้อย ม.5 ต.หัวเวียง อ.เสนา น้ำท่วมสูงจากพื้นดิน 261 ซม. +5 ซม.
8. แม่น้ำน้อย ม.9 ต.หัวเวียง อ.เสนา จ.พระนครศรีอยุธยา น้ำท่วมสูงจากพื้นดิน 221 ซม. +5 ซม.
9. แม่น้ำน้อย ม.8 ต.ท่าดินแดง อ.ผักไห่ ท่วมสูงจากพื้นดิน 150 ซม. +2 ซม.
10. แม่น้ำน้อย ม.4 ต.บ้านกระทุ่ม อ.เสนา ท่วมสูงจากพื้นดิน 153 ซม. +5 ซม.
11. แม่น้ำน้อย ม.2 ต.บ้านกระทุ่ม อ.เสนา ท่วมสูงจากพื้นดิน 213 ซม. +5 ซม.
12. แม่น้ำเจ้าพระยา ม.1,2 ต.ไทรน้อย อ.บางบาล จำนวน 15 หลังคาเรือน ระดับน้ำสูง 10-40 ซม.
13. คลองบางบาล ม.1 ต.บางชะนี อ.บางบาล จำนวน 12 หลังคาเรือน ระดับน้ำสูง 30-40 ซม.
14. คลองบางบาล ม.2 ต.บางชะนี อ.บางบาล จำนวน 25 หลังคาเรือน ระดับน้ำสูง 30-40 ซม.
15. คลองบางบาล ม.1 ต.วัดยม อ.บางบาล จำนวน 3 หลังคาเรือน ระดับน้ำสูง 30-40 ซม.

16. คลองบางบาล ม.4 ต.วัดยม อ.บางบาล จำนวน 50 หลังคาเรือน ระดับน้ำสูง 10-60 ซม.
17. คลองบางบาล ม.1 ต.มหาพรหมณ์ อ.บางบาล จำนวน 3 หลังคาเรือน ระดับน้ำสูง 10-60 ซม.
18. คลองบางบาล ม.5,7,9 ต.ไทรน้อย อ.บางบาล จำนวน 50 หลังคาเรือน ระดับน้ำสูง 10-60 ซม.
19. คลองบางบาล ม.4 ต.กบเจา อ.บางบาล จำนวน 2 หลังคาเรือน ระดับน้ำสูง 30-40 ซม.
20. คลองบางบาล ม.7 ต.กบเจา อ.บางบาล จำนวน 44 หลังคาเรือน ระดับน้ำสูง 30-40 ซม.
21. คลองบางบาล ม.4 ต.สะพานไทย อ.บางบาล จำนวน 2 หลังคาเรือน ระดับน้ำสูง 30-40 ซม.
22. คลองบางหลวง ม.6 ต.บางหัก อ.บางบาล จำนวน 4 หลังคาเรือน ระดับน้ำสูง 30-40 ซม.
23. คลองบางหลวง ม.7 ต.บางหัก อ.บางบาล จำนวน 40 หลังคาเรือน ระดับน้ำสูง 30-40 ซม.
24. คลองบางหลวง ม.3 ต.บางหลวงโตด อ.บางบาล จำนวน 3 หลังคาเรือน ระดับน้ำสูง 30-40 ซม.
25. คลองบางหลวง ม.4 ต.บางหลวงโตด อ.บางบาล จำนวน 45 หลังคาเรือน ระดับน้ำสูง 30-40 ซม.
26. คลองบางหลวง ม.3 ต.บางหลวง อ.บางบาล จำนวน 3 หลังคาเรือน ระดับน้ำสูง 30-40 ซม.
27. คลองบางหลวง ม.5 ต.บางหลวง อ.บางบาล จำนวน 13 หลังคาเรือน ระดับน้ำสูง 30-40 ซม.
28. คลองบางหลวง ม.2,4-6 ต.ทางช้าง อ.บางบาล จำนวน 79 หลังคาเรือน ระดับน้ำสูง 30-40 ซม.

แนวโน้มและการคาดการณ์ ปัจจุบัน ปริมาณน้ำแม่น้ำเจ้าพระยาที่ C.2 จังหวัดนครสวรรค์ 2,332 ลบ.ม./วินาที (เพิ่มขึ้นจากเมื่อวาน) ระบายน้ำเข้าฝั่งตะวันตกและตะวันออก 391 ลบ.ม./วินาที (ลดลงจากเมื่อวาน 4 ลบ.ม./วินาที) ซึ่งจะมีผลต่อระดับน้ำหน้าเขื่อนเจ้าพระยา (วันนี้ 26 ก.ย.64) เขื่อนเจ้าพระยา ระดับน้ำเหนือเขื่อน +16.42 ม.รทก. (เพิ่มขึ้นจากเมื่อวาน) ระบายน้ำเจ้าพระยาที่สถานี C.13 มีปริมาณน้ำไหลผ่าน 2,349 ลบ.ม./วินาที (เพิ่มขึ้นจากเมื่อวาน) ซึ่งจะส่งผลให้ระดับน้ำท้ายเขื่อนเจ้าพระยาเพิ่มขึ้นจากปัจจุบัน ทั้งนี้ กรมชลประทานจะควบคุมปริมาณการระบายน้ำผ่านเขื่อนเจ้าพระยาให้อยู่ในเกณฑ์การบริหารจัดการน้ำเติมศักยภาพของพื้นที่โดยมิให้มีผลกระทบต่อพื้นที่การเกษตร โดยกรมชลประทานได้ทำการเตรียมรับปริมาณน้ำดังกล่าวแล้ว พร้อมทั้งทำการประชาสัมพันธ์ และประสานงานไปยังพื้นที่รวมทั้งหน่วยงานที่เกี่ยวข้องให้ทราบแล้ว

การให้ความช่วยเหลือและการบริหารจัดการน้ำในพื้นที่ แจ้งเตือนข่าวสารสนเทศน้ำให้ประชาชนรับทราบ และควบคุมการระบายน้ำให้เหมาะสมกับพื้นที่ตามสถานการณ์น้ำ

17. จังหวัดอ่างทอง

สาเหตุ เนื่องจากเขื่อนเจ้าพระยาเพิ่มการระบายน้ำท้ายเขื่อน ส่งผลให้ปริมาณน้ำในคลองโผงเผง มีระดับสูงขึ้น และเอ่อล้นตลิ่งเข้าท่วมพื้นที่นอกคันกั้นน้ำ

สถานการณ์ปัจจุบัน มีพื้นที่ประสบอุทกภัยเนื่องจากปริมาณน้ำเอ่อล้นตลิ่งในพื้นที่นอกคันกั้นน้ำ จำนวน 1 อำเภอ ได้แก่ อ.ป่าโมก จำนวน 3 จุด ได้แก่ หมู่ 1 , 2 และ หมู่ 6 ต.โผงเผง

แนวโน้มและการคาดการณ์ ปริมาณน้ำยังคงเพิ่มขึ้น เนื่องจากเขื่อนเจ้าพระยายังคงระบายน้ำเพิ่มขึ้น

การให้ความช่วยเหลือและการบริหารจัดการน้ำในพื้นที่ คป.อ่างทอง แจ้งเตือนข่าวสารสนเทศน้ำ และการระบายน้ำเขื่อนเจ้าพระยาให้ประชาชนรับทราบ

18. จังหวัดอุทัยธานี

สาเหตุ เกิดฝนตกหนักในเขตพื้นที่จังหวัดอุทัยธานี ส่งผลให้ปริมาณน้ำไม่สามารถระบายออกจากพื้นที่ได้ทัน และมีปริมาณน้ำไหลล้นตลิ่งเข้าท่วมบ้านเรือนราษฎรและพื้นที่การเกษตร

สถานการณ์ปัจจุบัน มีพื้นที่ประสบอุทกภัย จำนวน 2 อำเภอ ได้แก่ อ.เมืองอุทัยธานี และ อ.ทัพทัน มีรายละเอียดดังนี้

1) อ.เมืองอุทัยธานี จำนวน 3 จุด มีปริมาณน้ำไหลล้นตลิ่งเข้าท่วมบ้านเรือนราษฎรและพื้นที่การเกษตร บริเวณ ต.หนองไผ่แบน ต.เนินแจง และต.สะแกกรัง

2) อ.ทัพทัน จำนวน 1 จุด ปริมาณน้ำไหลล้นตลิ่งเข้าท่วมบ้านเรือนราษฎรและพื้นที่การเกษตร บริเวณ ต.โคกหม้อ

แนวโน้มและการคาดการณ์

ถ้าไม่มีฝนตกลงมาในปริมาณที่มากสถานการณ์จะกลับเข้าสู่ภาวะปกติภายใน 1-2 สัปดาห์

การให้ความช่วยเหลือและการบริหารจัดการน้ำในพื้นที่

โครงการชลประทานอุทัยธานี ประสานเครื่องสูบน้ำเข้าช่วยเหลือพื้นที่ ต.หนองไผ่แบน จำนวน 2 เครื่อง และควบคุมการระบายน้ำของเขื่อนวังร่มเกล้าให้เหมาะสมกับปัญหาในพื้นที่เพื่อลดผลกระทบที่อาจจะเพิ่มขึ้น