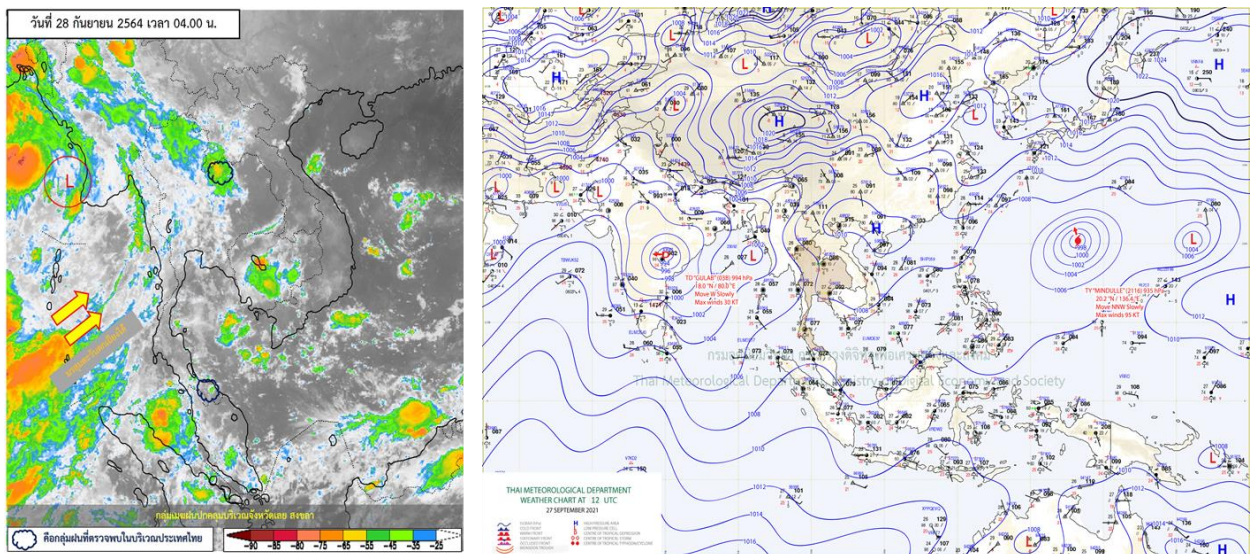




รายงานสรุปศูนย์ปฏิบัติการน้ำอัจฉริยะ
เรื่อง สถานการณ์น้ำและการเฝ้าระวัง
ประจำวันอังคารที่ 28 กันยายน พ.ศ. 2564

1. สภาพอากาศและปริมาณฝน

1.1 สภาพอากาศ (กรมอุตุนิยมวิทยา)



ลมตะวันออกเฉียงใต้พัดปกคลุมประเทศไทย ลักษณะเช่นนี้ทำให้ประเทศไทยมีฝนลดลง แต่ยังคงมีฝนตกหนักบางพื้นที่ในภาคเหนือ และภาคตะวันออก ขอให้ประชาชนในพื้นที่เสี่ยงภัยระวังอันตรายจากฝนตกหนักและฝนที่ตกสะสม ซึ่งอาจทำให้เกิดน้ำท่วมฉับพลันและน้ำป่าไหลหลากในระยะนี้

1.2 สภาพฝน

ปริมาณฝนสูงสุด 5 อันดับ จากสำนักงานทรัพยากรน้ำแห่งชาติ เวลา 07.00 น. วันที่ 27 ก.ย.64 ถึงเวลา 07.00 น. วันที่ 28 ก.ย.64 ตามลำดับ ดังนี้

1. อ.เขาคิชฌกูฏ จ.จันทบุรี	วัดปริมาณฝนได้	94.0	มม.
2. อ.วังทอง จ.พิษณุโลก	วัดปริมาณฝนได้	88.0	มม.
3. อ.นางรอง จ.บุรีรัมย์	วัดปริมาณฝนได้	84.2	มม.
4. อ.ฝาง จ.เชียงใหม่	วัดปริมาณฝนได้	82.0	มม.
5. อ.ทุ่งสง จ.นครศรีธรรมราช	วัดปริมาณฝนได้	78.0	มม.

2. สถานการณ์น้ำท่าและสภาพน้ำในอ่างเก็บน้ำ

2.1 สถานการณ์น้ำท่าในลุ่มน้ำต่างๆ (ข้อมูล วันที่ 28 ก.ย. 64 เวลา 06.00 น.)

แม่น้ำ	สถานี	ที่ตั้งสถานี	ตลิ่ง	ความจุ	ระดับน้ำ	ปริมาณน้ำ		ต่ำ(-) สูง(+) กว่าตลิ่ง	อยู่ใน เกณฑ์	แนวโน้ม
						วันนี้	เมื่อวาน			
			ม.	ม. ³ / วิ.	ม.	ม. ³ / วิ.	ม. ³ / วิ.			
1. ปิง	P.1	สะพานนารัฐ อำเภอเมือง จังหวัดเชียงใหม่	3.70	445	1.82	118.00	109.00	-1.88	ปกติ	เพิ่มขึ้น
	P.17	บ้านท่าจั่ว อำเภอบรรพตพิสัย จังหวัดนครสวรรค์	39.80	2,990	38.42	1656.00	1329.00	-1.38	ปกติ	เพิ่มขึ้น
2. วัง	W.1C	สะพานเสตุวารี อำเภอเมือง จังหวัดลำปาง	5.20	651	0.13	16.76	28.30	-5.07	น้อย	ทรงตัว
	W.4A	บ้านวังหมื่น อำเภอสามเงา จังหวัดตาก	8.00	700	6.82	507.10	472.20	-1.18	มาก	เพิ่มขึ้น
3. ยม	Y.1C	สะพานบ้านน้ำคั้ง อำเภอเมือง จังหวัดแพร่	8.20	993	1.71	91.80	73.05	-6.49	น้อย	เพิ่มขึ้น
	Y.4	สะพานตลาดธานี อำเภอเมือง จังหวัดสุโขทัย	8.15	510	4.68	108.10	125.90	-3.47	ปกติ	ลดลง
4. น่าน	Y.64	แม่น้ำยม อำเภอบางระกำ จังหวัดพิษณุโลก	6.40	0	7.05	459.00	421.60	0.65	N/A	เพิ่มขึ้น
	Y.16	แม่น้ำยม อำเภอบางระกำ จังหวัดพิษณุโลก	7.30	0	8.04	300.70	281.90	0.74	ล้นตลิ่ง	ลดลง
5. เจ้าพระยา	N.1	หน้าสำนักงานป่าไม้ อำเภอเมือง จังหวัดน่าน	7.00	1,217	1.09	109.00	108.00	-5.91	น้อย	เพิ่มขึ้น
	N.5A	สะพานเอกาทศรถ อำเภอเมือง จังหวัดพิษณุโลก	10.37	1,365	3.85	367.70	389.90	-6.52	ปกติ	ลดลง
	N.67	สะพานบ้านเกษไชย อำเภอชุมแสง จังหวัดนครสวรรค์	28.30	1,579	26.82	1202.00	1150.00	-1.48	มาก	เพิ่มขึ้น
6. บางหลวง	C.2	ค่ายจิระประวัติ อำเภอเมือง จังหวัดนครสวรรค์	26.20	3,590	24.03	2521.00	2419.00	-2.17	มาก	เพิ่มขึ้น
	C.13	ท้ายเขื่อนเจ้าพระยา อำเภอสรรพยา จังหวัดชัยนาท	16.34	2,840	15.85	2631.00	2500.00	-0.49	มาก	เพิ่มขึ้น
7. บางบาล	C.36	บ้านบางหลวงโคก อำเภอบางบาล จังหวัดพระนครศรีอยุธยา	420.00	4	789.00	4.44	4.25	369.00	ล้นตลิ่ง	เพิ่มขึ้น
	C.37	บ้านบางบาล อำเภอบางบาล จังหวัดพระนครศรีอยุธยา	148.00	3	182.00	2.09	1.94	34.00	มาก	เพิ่มขึ้น
8. ป่าสัก	S.3	แม่น้ำป่าสัก อำเภอหล่มสัก เพชรบูรณ์	85.00	9	93.07	9.69	9.56	8.07	ล้นตลิ่ง	เพิ่มขึ้น
	S.42	แม่น้ำป่าสัก วิเชียรบุรี เพชรบูรณ์	11.00	279	12.08	*	*	1.08	ล้นตลิ่ง	ลดลง
9. มูล	S.4B	แม่น้ำป่าสัก เมืองเพชรบูรณ์ เพชรบูรณ์	9.20	190	9.69	*	217.90	0.49	N/A	N/A
	S.26	ท้ายเขื่อนพระรามหก อำเภอท่าเรือ จังหวัดพระนครศรีอยุธยา	8.00	800	4.39	322.00	277.00	-3.61	ปกติ	เพิ่มขึ้น
10. ลำเชียงไกร	M.7	สะพานเสรีประชาธิปไตย อำเภอเมือง จังหวัดอุบลราชธานี	7.00	2,300	7.01	2306.00	2174.00	0.01	ล้นตลิ่ง	เพิ่มขึ้น
	M.42	บ้านห้วยทับทัน อำเภอห้วยทับทัน จังหวัดศรีสะเกษ	7.50	110	8.73	173.80	147.50	1.23	ล้นตลิ่ง	เพิ่มขึ้น
	M.176	บ้านโนนศรีไศล อำเภอกันทรารมย์ จังหวัดศรีสะเกษ	9.20	235	11.23	389.70	355.40	2.03	ล้นตลิ่ง	เพิ่มขึ้น
	M.173	บ้านโนนสะอาด อำเภอโขงเจียม จังหวัดนครราชสีมา	6.60	70	6.92	134.00	122.00	0.32	ล้นตลิ่ง	เพิ่มขึ้น
	M.184	บ้านซิม อำเภอพิมาย จังหวัดนครราชสีมา	5.00	100	5.71	143.70	141.60	0.71	ล้นตลิ่ง	เพิ่มขึ้น
11. ซี	M.186	บ้านโนนค้อย อำเภอจักราช จังหวัดนครราชสีมา	3.60	60	4.43	89.60	88.40	0.83	ล้นตลิ่ง	เพิ่มขึ้น
	M.188A	บ้านบัว อำเภอโนนสูง จังหวัดนครราชสีมา	4.90	70	5.47	98.20	85.75	0.57	ล้นตลิ่ง	เพิ่มขึ้น
12. ลำน้ำพอง	E.20A	บ้านบ้านฟ้าหยาด อำเภอห้วยชนะชัย จังหวัดยโสธร	10.00	1,220	8.85	802.32	757.82	-1.15	มาก	เพิ่มขึ้น
	E.23	บ้านค่าน อำเภอเมือง จังหวัดชัยภูมิ	9.00	265	9.55	532.46	559.26	0.55	ล้นตลิ่ง	ลดลง
13. ลำน้ำยั้ง	E.29A	บ้านผานกแก้ว อำเภอภูกระดึง จังหวัดเลย	9.00	167	10.75	274.58	340.45	1.75	ล้นตลิ่ง	ลดลง
14. ลำปะทาว	E.92	บ้านท่างาม อำเภอเสลภูมิ จังหวัดร้อยเอ็ด	8.80	186	10.07	294.70	285.67	1.27	ล้นตลิ่ง	เพิ่มขึ้น
15. ลำน้ำเชิญ	E.6C	บ้านตลาดโตน อำเภอเมือง จังหวัดชัยภูมิ	5.50	37	5.60	40.50	61.42	0.10	ล้นตลิ่ง	ลดลง
16. ปราจีนบุรี	E.85	บ้านโนนหัน อำเภอชุมแพ จังหวัดชัยภูมิ	5.26	25	5.76	150.76	32.10	0.50	ล้นตลิ่ง	เพิ่มขึ้น
17. เพชรบุรี	Kgt.3	กบินทร์บุรี อำเภอกบินทร์บุรี ปราจีนบุรี	8.79	544	9.80	660.00	626.40	1.01	ล้นตลิ่ง	เพิ่มขึ้น
	B.9	บ้านสระเต็ด อำเภอท่ายาง จังหวัดเพชรบุรี	6.60	355	4.18	107.20	129.70	-2.42	ปกติ	ลดลง
	B.6A	สะพานท่าเกวียน อำเภอแก่งกระจาน จังหวัดเพชรบุรี	6.00	260	2.27	28.60	57.25	-3.73	น้อย	ลดลง
18. ทะเลสาบสงขลา	B.15	สะพานเทศบาล อำเภอเมือง จังหวัดเพชรบุรี	5.40	150	3.80	81.00	78.55	-1.60	ปกติ	เพิ่มขึ้น
	X.44	คลองอูดยะเมา อำเภอหาดใหญ่ จังหวัดสงขลา	7.40	532	1.02	40.80	34.80	-6.38	น้อย	เพิ่มขึ้น
19. ภาคใต้ฝั่งตะวันออก	X.170	บ้านคลองลำ อำเภอศรีนครินทร์ จังหวัดพัทลุง	25.20	295	20.82	7.70	10.50	-4.38	น้อย	ลดลง
	X.180	สะพานเทศบาล อำเภอเมือง จังหวัดชุมพร	3.80	192	1.09	55.60	41.50	-2.71	ปกติ	เพิ่มขึ้น
	X.119A	สะพานสันติ อำเภอสุโขทัยโก-ลก จังหวัดนราธิวาส	8.20	200	4.19	31.70	17.30	-4.01	ปกติ	เพิ่มขึ้น
	X.53A	คลองชุมพร อำเภอเมือง จังหวัดชุมพร	9.30	158	3.65	13.50	6.60	-5.65	น้อย	เพิ่มขึ้น
20. ภาคใต้ฝั่งตะวันตก	X.212	คลองหลังสวน อำเภอหลังสวน จังหวัดชุมพร	6.00	1,460	0.41	72.90	94.00	-5.59	น้อย	ลดลง
	X.234	บ้านป่าหมาก อำเภอเมือง จังหวัดตรัง	6.40	434	2.26	112.60	108.50	-4.14	ปกติ	เพิ่มขึ้น

2.2 สภาพน้ำเก็บกักในอ่างเก็บน้ำขนาดใหญ่ (ข้อมูล วันที่ 28 ก.ย. 64)

ภาค อ่างเก็บน้ำเขื่อน	ความจุ ที่ รนส. (ล้าน ม. ³)	ความจุ ที่ รนท. (ล้าน ม. ³)	ความจุ น้ำ ใช้การ (ล้าน ม. ³)	ณ วันที่								ปริมาณน้ำ ไหลลง วันนี้ (ล้าน ม. ³)	ปริมาณน้ำ ระบาย วันนี้ (ล้าน ม. ³)
				ปี 2563				ปี 2564					
				ปริมาตร (ล้าน ม. ³)	% รณท.	ปริมาตร (ล้าน ม. ³)	% รณท.	ปริมาตรใช้การ (ล้าน ม. ³)	% รณท.	ใช้การ			
ภาคเหนือ													
ภูมิพล*	13,462	13,462	9,662	4,956	37	6,285	47	2,485	18	26	187.34	0.50	
สิริกิติ์*	10,508	9,510	6,660	5,572	59	4,091	43	1,241	13	19	23.56	0.00	
แม่จัดสมบูรณ์ชล	323	265	253	133	50	98	37	86	32	34	0.61	0.07	
แม่กวางอุดมธารา	295	263	249	107	41	58	22	44	17	18	0.82	0.04	
ก๊วยหลม	106	106	103	56	53	75	70	71	67	69	2.46	0.48	
ก๊วยคองหมา	209	170	164	101	59	89	53	83	49	51	2.44	0.25	
แควน้อยบำรุงแดน	1,080	939	896	328	35	799	85	756	81	84	23.12	1.12	
แม่มอก	110	110	94	31	28	121	110	105	95	111	12.99	11.73	
รวมภาคเหนือ	26,093	24,825	18,080	11,285	45	11,616	47	4,871	20	27	253.34	14.20	
ภาคตะวันออกเฉียงเหนือ													
ห้วยหลวง	136	136	129	48	35	63	47	57	42	44	1.80	0.11	
น้ำอูน	780	520	475	229	44	282	54	237	46	50	2.46	0.00	
น้ำพุง*	200	165	157	73	44	82	49	74	45	47	1.43	0.00	
จุฬารัตน์*	181	164	127	111	68	168	103	131	80	103	9.27	8.12	
อุบลรัตน์*	4,640	2,431	1,850	625	26	1,475	61	894	37	48	74.02	5.00	
ลำปาว	2,450	1,980	1,880	804	41	921	47	821	41	44	20.73	0.89	
ลำตะคอง	445	314	292	160	51	251	80	228	72	78	4.71	0.25	
ลำพระเพลิง	242	155	154	91	59	147	95	146	94	95	5.73	2.55	
มูลบง	350	141	134	42	30	130	92	123	87	92	2.73	0.10	
ลำแจะ	325	275	268	55	20	229	83	222	81	83	5.47	0.55	
ลำนางรอง	197	121	118	29	24	99	82	96	79	81	3.60	0.00	
สิรินธร*	1,966	1,966	1,135	1,530	78	1,560	79	729	37	64	11.77	6.01	
รวมภาค ตอน.	11,911	8,368	6,718	3,797	45	5,407	65	3,757	45	56	143.74	23.58	
ภาคกลาง													
ป่าสักชลสิทธิ์	960	960	957	334	35	794	83	791	82	83	109.37	34.63	
ทับเสลา	190	160	143	40	25	144	90	127	79	89	9.98	0.00	
กระเสียว	390	299	259	72	24	236	79	196	65	75	11.28	0.00	
รวมภาคกลาง	1,540	1,419	1,359	446	31	1,173	83	1,113	78	82	130.63	34.63	
ภาคตะวันตก													
ศรีนครินทร์*	18,770	17,745	7,480	12,067	68	14,003	79	3,738	21	50	227.60	5.11	
วชิรลงกรณ์*	11,000	8,860	5,848	4,176	47	6,962	79	3,950	45	68	33.45	8.95	
รวมภาคตะวันตก	29,770	26,605	13,328	16,244	61	20,965	79	7,688	29	58	261.05	14.06	
ภาคตะวันออก													
ขุนด่านปราการชล	225	224	219	202	90	199	89	195	87	89	2.44	0.02	
คลองสิียด	450	420	390	86	20	188	45	158	38	41	5.96	0.01	
บางพระ	127	117	105	37	32	66	57	54	47	52	0.54	0.22	
หนองปลาไหล	206	164	150	153	93	165	101	152	93	101	1.06	0.00	
ประแสร์	322	295	275	162	55	277	94	257	87	94	2.86	0.14	
นฤปดินทรจินดา	338	295	276	166	56	251	85	231	78	84	5.08	2.68	
รวมภาคตะวันออก	1,668	1,515	1,415	806	53	1,147	76	1,048	69	74	17.94	3.07	
ภาคใต้													
แก่งกระจาน	900	710	645	272	38	554	78	489	69	76	9.48	8.64	
ปราณบุรี	490	391	373	145	37	273	70	255	65	68	6.11	0.19	
รัชชประภา*	6,144	5,639	4,287	3,069	54	3,878	69	2,526	45	59	18.95	4.23	
บางลาง*	1,590	1,454	1,178	993	68	696	48	420	29	36	6.27	2.98	
รวมภาคใต้	9,124	8,194	6,484	4,479	55	5,401	66	3,691	45	57	40.82	16.04	
รวมทั้งประเทศ	80,106	70,926	47,384	37,056	52	45,710	64	22,168	31	47	847.50	105.57	

ต่ำกว่า 30 %
รวม 1 แห่ง

ตั้งแต่ 31 - 50%
รวม 8 แห่ง

ตั้งแต่ 51 - 80%
รวม 13 แห่ง

มากกว่า 80%
รวม 13 แห่ง

- ปริมาณน้ำเก็บกักประเทศ (อ่างเก็บน้ำขนาดใหญ่) ณ วันที่ 28 กันยายน
 - ปี 2558 มีน้ำ 37,970 ล้าน ลบ.ม. คิดเป็น 54%
 - ปี 2559 มีน้ำ 43,078 ล้าน ลบ.ม. คิดเป็น 61%
 - ปี 2563 มีน้ำ 37,054 ล้าน ลบ.ม. คิดเป็น 52%
 - ปี 2564 มีน้ำ 45,710 ล้าน ลบ.ม. คิดเป็น 64%
 - ปี 2564 **มากกว่า** ปี 2558 จำนวน 7,740 ล้าน ลบ.ม.
 - ปี 2564 **มากกว่า** ปี 2559 จำนวน 2,632 ล้าน ลบ.ม.
 - ปี 2564 **มากกว่า** ปี 2563 จำนวน 8,656 ล้าน ลบ.ม.
- ปริมาณน้ำเก็บกักในกลุ่มเจ้าพระยา (4 เขื่อนหลัก) ณ วันที่ 28 กันยายน
 - ปี 2558 มีน้ำ 9,586 ล้าน ลบ.ม. คิดเป็น 39%
 - ปี 2559 มีน้ำ 14,383 ล้าน ลบ.ม. คิดเป็น 58%
 - ปี 2563 มีน้ำ 11,190 ล้าน ลบ.ม. คิดเป็น 45%
 - ปี 2564 มีน้ำ 11,969 ล้าน ลบ.ม. คิดเป็น 48%
 - ปี 2564 **มากกว่า** ปี 2558 จำนวน 2,383 ล้าน ลบ.ม.
 - ปี 2564 **น้อยกว่า** ปี 2559 จำนวน 2,415 ล้าน ลบ.ม.
 - ปี 2564 **มากกว่า** ปี 2563 จำนวน 779 ล้าน ลบ.ม.

2.3 สภาพน้ำในอ่างเก็บน้ำ 4 เขื่อนหลักกลุ่มเจ้าพระยา (ข้อมูล วันที่ 28 ก.ย. 64)

สภาพน้ำในอ่างเก็บน้ำ ภูมิพล สิริกิติ์ แควน้อยฯ และป่าสักฯ วันที่ 28 กันยายน 2564

อ่างเก็บน้ำ	ปริมาณน้ำในอ่างฯ		ปริมาณน้ำใช้การได้		ปริมาณน้ำไหลลงอ่างฯ		ปริมาณน้ำระบาย		รับน้ำได้อีก	เปรียบเทียบน้ำใช้การ - น้อยกว่า / + มากกว่า ปี 2559
	ปริมาณน้ำ	% ความจุ	ปริมาณน้ำ	% ใช้การ	วันนี้	เมื่อวาน	วันนี้	เมื่อวาน		
ภูมิพล	6,285	47	2,485	26	187.34	133.34	0.50	0.50	7,177	428
สิริกิติ์	4,091	43	1,241	19	23.56	16.92	0.00	0.00	5,419	-2,958
ภูมิพล+สิริกิติ์	10,376	45	3,726	23	210.90	150.26	0.50	0.50	12,596	-2,529
แควน้อยฯ	799	85	756	84	23.12	21.12	1.12	1.12	140	103
ป่าสักชลสิทธิ์	794	83	791	83	109.37	106.78	34.63	8.64	166	13
รวมทั้งหมด	11,969	48	5,273	29	343.39	278.16	36.25	10.26	12,902	-2,414

(หน่วย : ล้าน ลบ.ม.)

2.4 สถานการณ์น้ำลุ่มน้ำเจ้าพระยา

แม่น้ำปิง ปริมาณน้ำไหลผ่านที่สถานี P.17 อ.บรรพตพิสัย จ.นครสวรรค์ วัดได้ 1,656.00 ลบ.ม./วินาที (เมื่อวาน 1,329.00 ลบ.ม./วินาที) ต่ำกว่าตลิ่ง 1.38 เมตร **มีแนวโน้มเพิ่มขึ้น**

แม่น้ำน่าน ปริมาณน้ำไหลผ่านที่สถานี N.67 อ.ชุมแสง จ.นครสวรรค์ วัดได้ 1,202.00 ลบ.ม./วินาที (เมื่อวาน 1,150.00 ลบ.ม./วินาที) ต่ำกว่าตลิ่ง 1.48 เมตร **มีแนวโน้มเพิ่มขึ้น**

แม่น้ำเจ้าพระยา ปริมาณน้ำไหลผ่านที่สถานี C.2 อ.เมืองนครสวรรค์ วัดได้ 2,521.00 ลบ.ม./วินาที (เมื่อวาน 2,419.00 ลบ.ม./วินาที) ต่ำกว่าตลิ่ง 2.17 เมตร **มีแนวโน้มเพิ่มขึ้น** และมีปริมาณน้ำไหลผ่านท้ายเขื่อน



เจ้าพระยา (C.13) ในอัตรา 2,631.00 ลบ.ม./วินาที (เมื่อวาน 2,500.00 ลบ.ม./วินาที) ไหลผ่านสถานีวัดน้ำ C.29A อ.บางไทร มีปริมาณน้ำไหลผ่านเฉลี่ย 2,311.00 ลบ.ม./วินาที (เมื่อวาน 2,127.00 ลบ.ม./วินาที)

2.5 สภาพน้ำในอ่างเก็บน้ำขนาดกลาง (ข้อมูล วันที่ 28 ก.ย. 64)

ข้อมูลวันที่ 28 กันยายน 2564																			
สรุปอ่างขนาดกลางที่มีปริมาณในช่วง <=30 % 31 - 50 % >50-80% >80 - 100 % และ >100 %																			
				31 - 50 %			>50-80%			>80 - 100 %			>100 %						
ภาค	จำนวน	สขป.	จำนวน	ภาค	จำนวน	สขป.	จำนวน	ภาค	จำนวน	สขป.	จำนวน	ภาค	จำนวน	สขป.	จำนวน				
เหนือ	5	1	3	เหนือ	19	1	5	เหนือ	18	1	5	เหนือ	23	1	0	เหนือ	10	1	2
		2	2			2	10			2	9			2	17			2	1
		3	0			3	0			3	0			3	2			3	3
		4	0			4	4			4	4			4	4			4	4
ตะวันออก เฉียงเหนือ	9	5	4	ตะวันออก เฉียงเหนือ	34	5	15	ตะวันออก เฉียงเหนือ	49	5	12	ตะวันออก เฉียงเหนือ	47	5	13	ตะวันออก เฉียงเหนือ	79	5	9
		6	2			6	6			6	15			6	15			6	18
		7	1			7	12			7	13			7	6			7	15
		8	2			8	1			8	13			8	13			8	37
ตะวันออก	2	9	2	ตะวันออก	6	9	6	ตะวันออก	8	9	8	ตะวันออก	21	9	21	ตะวันออก	14	9	14
กลาง	1	10	1	กลาง	1	10	1	กลาง	4	10	3	กลาง	9	10	7	กลาง	7	10	7
		11	0			11	0			11	0			11	0			11	0
		12	0			12	0			12	1			12	2			12	0
ตะวันตก	0	13	0	ตะวันตก	0	13	0	ตะวันตก	3	13	3	ตะวันตก	2	13	2	ตะวันตก	2	13	2
ใต้	2	14	2	ใต้	10	14	2	ใต้	18	14	11	ใต้	8	14	1	ใต้	1	14	1
		15	0			15	2			15	4			15	7			15	0
		16	0			16	5			16	3			16	0			16	0
		17	0			17	1			17	0			17	0			17	0
รวม	19	รวม	19	รวม	70	รวม	70	รวม	100	รวม	100	รวม	110	รวม	110	รวม	113	รวม	113

รวมทั้งหมด 412 แห่ง

3. แผน-ผลการบริหารจัดการน้ำฤดูฝน ปี 2564 ข้อมูล ณ วันที่ 28 ก.ย. 64

ลุ่มน้ำ	แผนจัดสรรน้ำ (ล้าน ลบ.ม.)	ผลจัดสรรน้ำ (ล้าน ลบ.ม.)	คงเหลือน้ำที่ต้องจัดสรร (ล้าน ลบ.ม.)
ทั้งประเทศ (1 พ.ค. 64 – 31 ต.ค. 64)	12,935	15,466 (120%)	เกินแผนจัดสรรน้ำ 2,531 (-20%)
เจ้าพระยา (4 เขื่อน) (1 พ.ค. 64 – 31 ต.ค. 64)	2,800	3,644 (130%)	เกินแผนจัดสรรน้ำ 844 (-30%)
แม่กลอง (1 ก.ค. 64 - 31 ธ.ค. 64)	2,800	1,512 (54%)	1,288 (46%)

หมายเหตุ ***แผนจัดสรรน้ำ เป็นการจัดสรรน้ำจากน้ำชลประทาน***

4. การเพาะปลูก (ข้อมูล ณ วันที่ 22 ก.ย.64)

- **การเพาะปลูกข้าวนาปรัง ปี 2563/64**

- ทั้งประเทศ แผนเพาะปลูกข้าวนาปรัง 1.90 ล้านไร่ **เพาะปลูก 5.56 ล้านไร่ ผลเก็บเกี่ยว 5.51 ล้านไร่**
คงเหลือการเก็บเกี่ยว 0.05 ล้านไร่

- **การเพาะปลูกข้าวนาปี 2564**

- ทั้งประเทศ แผนเพาะปลูก 16.83 ล้านไร่ **เพาะปลูกแล้ว 15.12 ล้านไร่** คิดเป็นร้อยละ 89.87 ของแผนฯ
ผลเก็บเกี่ยว 5.012 ล้านไร่

- **ลุ่มน้ำเจ้าพระยา** แผนเพาะปลูก 7.97 ล้านไร่ **เพาะปลูก 6.95 ล้านไร่** คิดเป็นร้อยละ 87.29 ของแผนฯ
ผลเก็บเกี่ยว 4.144 ล้านไร่

- **การเพาะปลูกข้าวนาปี 2564 ลุ่มน้ำเจ้าพระยา 13 ทุ่ง**

- **พื้นที่ลุ่มต่ำบางระกำ** แผนเพาะปลูก 0.265 ล้านไร่ **เพาะปลูกแล้ว 0.265 ล้านไร่** ผลเก็บเกี่ยว 0.265 ล้านไร่

- **พื้นที่ลุ่มต่ำเจ้าพระยา 12 ทุ่งตอนล่าง** แผนเพาะปลูก 1.14 ล้านไร่ **เพาะปลูกแล้ว 1.025 ไร่** ผลเก็บเกี่ยว
0.904 ล้านไร่ คงเหลือการเก็บเกี่ยว 0.121 ล้านไร่

- **รวมพื้นที่ลุ่มต่ำ 13 ทุ่ง** แผนเพาะปลูก 1.41 ล้านไร่ **เพาะปลูกแล้ว 1.289 ล้านไร่** ผลเก็บเกี่ยว 1.168
ล้านไร่ คงเหลือการเก็บเกี่ยว 0.121 ล้านไร่

5. วิเคราะห์สถานการณ์

5.1 คาดการณ์ปริมาณฝนจากแบบจำลองบรรยากาศจากกรมอุตุนิยมวิทยา (3วันล่วงหน้า)

- วันที่ 28 ก.ย. 64 (28 ก.ย. เวลา 07.00 น. – 29 ก.ย. 64 เวลา 07.00 น.) มีฝนตกปานกลาง (10.1-35.0 มม.) บริเวณพื้นที่ ภาคเหนือ ภาคกลาง ภาคตะวันออก ภาคตะวันตก ภาคใต้ และในพื้นที่ จ.เลย จ.ชัยภูมิ จ.มหาสารคาม จ.ขอนแก่น จ.สุรินทร์ จ.บุรีรัมย์ และ จ.นครราชสีมา มีฝนตกหนัก (35.1-90.0 มม.) บริเวณพื้นที่ จ.จันทบุรี จ.ตราด จ.พัทลุง และ จ.สงขลา

- วันที่ 29 ก.ย. 64 (29 ก.ย. เวลา 07.00 น. – 30 ก.ย. 64 เวลา 07.00 น.) มีฝนตกปานกลาง (10.1-35.0 มม.) บริเวณพื้นที่ ภาคเหนือ ภาคกลาง ภาคตะวันออก ภาคตะวันตก ภาคใต้ และในพื้นที่ จ.เลย จ.อุดรธานี จ.หนองคาย จ.ขอนแก่น จ.ชัยภูมิ จ.มหาสารคาม จ.ศรีสะเกษ จ.สุรินทร์ จ.บุรีรัมย์ และจ.นครราชสีมา มีฝนตกหนัก (35.1-90.0 มม.) บริเวณพื้นที่ ภาคตะวันออก และในพื้นที่ จ.พิษณุโลก จ.พิจิตร จ.เลย จ.หนองบัวลำภู และ จ.สุราษฎร์ธานี มีฝนตกหนักมาก (มากกว่า 90.0 มม.) บริเวณพื้นที่ จ.พิษณุโลก และ จ.ปราจีนบุรี

- วันที่ 30 ก.ย. 64 (30 ก.ย. เวลา 07.00 น. – 1 ต.ค. 64 เวลา 07.00 น.) มีฝนตกปานกลาง (10.1-35.0 มม.) บริเวณพื้นที่ ภาคกลาง ภาคตะวันตก และภาคใต้ และในพื้นที่ จ.ตาก จ.พะเยา จ.แพร่ จ.น่าน จ.อุตรดิตถ์ จ.เลย จ.ศรีสะเกษ จ.สุรินทร์ จ.อุบลราชธานี จ.บุรีรัมย์ และจ.นครราชสีมา จ.จันทบุรี

5.2 คาดการณ์ปริมาณน้ำ (วันที่ 29 ก.ย. 64)

คาดการณ์ปริมาณน้ำไหลผ่านลุ่มน้ำปิงที่สถานี P.17 อ.บรรพตพิสัย จ.นครสวรรค์ จะมีปริมาณน้ำไหลผ่าน 1,715.00 ลบ.ม./วินาที **มีแนวโน้มเพิ่มขึ้น** ลุ่มน้ำน่านที่สถานี N.67 อ.ชุมแสง จ.นครสวรรค์ จะมีปริมาณน้ำไหลผ่าน 1,250.00 ลบ.ม./วินาที **มีแนวโน้มเพิ่มขึ้น** โดยจะทำให้ในลุ่มน้ำเจ้าพระยาที่สถานี C.2 อ.เมือง นครสวรรค์ จ.นครสวรรค์ จะมีปริมาณน้ำไหลผ่าน 2,583.00 ลบ.ม./วินาที **มีแนวโน้มเพิ่มขึ้น**

6. รายงานสถานการณ์ค่าความเค็ม (ข้อมูล วันที่ 28 ก.ย. 64 เวลา 07:00 น.)

แม่น้ำ	สถานีเฝ้าระวัง	เกณฑ์เฝ้าระวัง (กรัม/ลิตร)	ค่าความเค็ม (กรัม/ลิตร)
เจ้าพระยา	ประปาสำแล	0.25	0.09 (ปกติ)
ปราจีน-บางปะกง	บางคาง	2	0.11 (ปกติ)
ท่าจีน	ด้านนอกคลองจินดา	0.75	0.53 (ปกติ)
	ด้านในคลองจินดา	0.75	0.44 (ปกติ)
แม่กลอง	ปากคลองดำเนินสะดวก	2	0.13 (ปกติ)

7. สถานการณ์อุทกภัยปี 2564 และการให้ความช่วยเหลือ

สถานการณ์พื้นที่ประสบอุทกภัย 23 จังหวัด ได้แก่ จังหวัด 1)พิษณุโลก 2)ตาก 3)สุโขทัย 4)กำแพงเพชร 5)พิจิตร 6)เลย 7)ขอนแก่น 8)ชัยภูมิ 9)ร้อยเอ็ด 10)นครราชสีมา 11)ปราจีนบุรี 12)สระแก้ว 13)ชัยนาท 14)สุพรรณบุรี 15)พระนครศรีอยุธยา 16)สิงห์บุรี 17)อ่างทอง 18)อุทัยธานี 19)นครสวรรค์ 20)ระยอง 21)จันทบุรี 22)เพชรบูรณ์ และ23)ลพบุรี

สถานการณ์อุทกภัย

1.จังหวัดพิษณุโลก

สาเหตุ ฝนตกต่อเนื่องในพื้นที่ติดต่อกันหลายวัน ทำให้เกิดผลกระทบน้ำท่วมขังในพื้นที่ราษฎร สถานการณ์ปัจจุบัน มีพื้นที่ประสบอุทกภัย 3 อำเภอ ได้แก่ อ.บางระกำ อ.วังทอง และอ.เนินมะปราง รายละเอียดดังนี้

1) อ.บางระกำ จำนวน 2 จุด บริเวณหมู่ 4 ตำบลบึงกอก จำนวน 600 ไร่ และพื้นที่หมู่ 3,6 ตำบลปลักแรด จำนวน 500 ไร่ ซึ่งเป็นพื้นที่น้ำท่วมขัง

2) อ.วังทอง จำนวน 3 จุด บริเวณ ต.วังนกแอ่น ต.ชัยนาม ต.ดินทอง ซึ่งเป็นพื้นที่น้ำท่วมขัง

3) อ.เนินมะปราง จำนวน 1 จุด บริเวณ ม.3 ต.ชมพู ยังคงมีน้ำท่วมขังในพื้นที่บ้านเรือนราษฎร แนวโน้มและการคาดการณ์ ปัจจุบันสถานการณ์น้ำยังคงท่วมขังในพื้นที่ของราษฎร คาดว่าหากไม่มีฝนตกเพิ่มในพื้นที่ สถานการณ์จะเข้าสู่ภาวะปกติภายใน 1-2 วัน

การให้ความช่วยเหลือและการบริหารจัดการน้ำในพื้นที่

โครงการชลประทานพิษณุโลกและส่วนเครื่องจักรกล สำนักงานชลประทานที่ 3 ติดตั้งเครื่องสูบน้ำ จำนวน 4 เครื่อง เพื่อระบายน้ำออกจากพื้นที่การเกษตรของราษฎร

2. จังหวัดตาก

สาเหตุ อธิธิพลของร่องมรสุมพาดเข้าปกคลุมภาคตะวันออกเฉียงเหนือและภาคกลาง ส่งผลให้บริเวณประเทศไทยตอนบนมีฝนตกเพิ่มขึ้น โดยมีฝนตกหนักบางแห่งทำให้เกิดน้ำท่วมฉับพลัน และน้ำป่าไหลหลาก

สถานการณ์ปัจจุบัน มีพื้นที่ประสบอุทกภัย 1 อำเภอ ได้แก่ อ.สามเงา รายละเอียดดังนี้

- 1) อ.สามเงา จำนวน 1 จุด บริเวณหมู่ที่ 3 บ้านวังไคร้ ต.วังหมัน เกิดจากน้ำล้นตลิ่งแม่น้ำวัง
แนวโน้มและการคาดการณ์ ปริมาณน้ำมีแนวโน้มเพิ่มขึ้น ฝ่าติดตามสถานการณ์อย่างใกล้ชิด
การให้ความช่วยเหลือและการบริหารจัดการน้ำในพื้นที่

โครงการชลประทานตาก สำนักงานชลประทานที่ 4 ฝ่าระวังเตรียมความพร้อมช่วยเหลือกรณีฝนตกหนัก น้ำท่วมขังในพื้นที่ต่อไป

3. จังหวัดสุโขทัย

สาเหตุ มีฝนตกต่อเนื่องในพื้นที่จังหวัดสุโขทัย ตั้งแต่วันที่ 8 -17 กันยายน 2564

สถานการณ์ปัจจุบัน พื้นที่น้ำท่วม 6 อำเภอ ได้แก่ อ.ทุ่งเสลี่ยม อ.ศรีสำโรง อ.บ้านด่านลานหอย อ.ศรีสัชชาลัย อ.เมือง และอ.คีรีมาศ รายละเอียดดังนี้

- 1) อ.ทุ่งเสลี่ยม น้ำไหลลงอ่างเก็บน้ำแม่มอกจำนวนมาก ปัจจุบัน (27 ก.ย.64) มีปริมาณน้ำ 119.24 ล้าน ลบ.ม. (108%) น้ำล้นอาคารระบายน้ำล้น วัตรระดับล้น Spillway ได้ 0.66 ม.(ลดลง) ส่งผลให้มีพื้นที่ที่ได้รับผลกระทบทำยน้ำ บริเวณ ต.กลางดง ต.เขาแก้วศรีสมบูรณ์ อ.ทุ่งเสลี่ยม และ ต.บ้านไร่ ต.ราวตันจันทน์ ต.บ้านช่าน ต.บ้านนา ต.วังทอง ต.วังใหญ่ และ ต.ทับผึ้ง อ.ศรีสำโรง

- 2) อ.ศรีสำโรง ลำน้ำสาขาแม่มอกขาดบริเวณตำบลบ้านไร่ ทำให้มีน้ำไหลเข้าท่วมพื้นที่นาข้าว 54,319 ไร่

- 3) อ.บ้านด่านลานหอย ปริมาณน้ำจากอ่างเก็บน้ำห้วยแม่ทองคำ ไหลล้นอาคารระบายน้ำล้นสูง 0.38 ม.(ลดลง) ทำให้มีพื้นที่ที่ได้รับผลกระทบได้แก่ ต.ตลิ่งชัน ต.วังลึก ต.บ้านด่าน

- 4) อ.ศรีสัชชาลัย น้ำไหลลงอ่างเก็บน้ำห้วยท่าแพ จำนวนมาก ปัจจุบัน (27 ก.ย.64) มีปริมาณน้ำ 59.45 ล้าน ลบ.ม. (102.5%) น้ำล้นอาคารระบายน้ำล้น วัตรระดับล้น Spillway ได้ 0.29 ม.(เพิ่มขึ้น) ส่งผลให้มีพื้นที่ที่ได้รับผลกระทบทำยน้ำ บริเวณ ต.บ้านแก่ง

- 5) อ.เมือง น้ำไหลลงแก้มลิงทุ่งทะเลหลวงจำนวนมาก ปัจจุบัน(28 ก.ย.64) มีปริมาณน้ำ 36.14 ล้าน ลบ.ม. (112%) น้ำล้นอาคารระบายน้ำล้นสูง 2.07 ม. ส่งผลให้มีพื้นที่ที่ได้รับผลกระทบ 3 จุด ได้แก่ ต.บ้านกล้วย ต.ยางซ้าย และ ต.ปากพระ และ มีน้ำท่วมถนน 3 จุด ได้แก่ 1)ทางหลวงหมายเลข 12 ช่วง กม.167+430 – กม. 167+568 (สุโขทัย-เมืองเก่า) ระดับน้ำท่วมขังสูงประมาณ 0.05 ม. รถเล็กสัญจรไป-มาได้ 2)ถนนทางหลวง 12 (สุโขทัย-เมืองเก่า) บริเวณหน้าโรงพยาบาลสุโขทัย ต.บ้านกล้วย มีระดับน้ำสูงขึ้นเอ่อล้นสูงประมาณ 0.05-0.10 ม. 3)ถนนทางหลวงหมายเลข 101 (สุโขทัย-กำแพงเพชร) ระดับน้ำท่วมขังสูงประมาณ 0.30 ม.

6) อ.คีรีมาศ มีน้ำท่วมถนนทางหลวงหมายเลข 101 (สุโขทัย-กำแพงเพชร) หน้าสถานีพัฒนาอาหารสัตว์ รถเล็กไม่สามารถสัญจรไป-มาได้

การให้ความช่วยเหลือและการบริหารจัดการน้ำในพื้นที่ โครงการชลประทานสุโขทัย บริหารจัดการน้ำในพื้นที่ดังนี้

1) สนับสนุนเครื่องจักรเครื่องมือ ได้แก่ รถแบคโฮ 3 คัน เพื่อกำจัดสิ่งกีดขวางทางน้ำในลำน้ำแม่มอก และเครื่องสูบน้ำเคลื่อนที่ 23 เครื่อง รวมทั้งเครื่องผลักดันน้ำ 5 เครื่อง

2) จัดจราจรน้ำโดยใช้ระบบชลประทาน (27 ก.ย.64) ที่ ปตร.บ้านหาดสะพานจันทร์ ผันน้ำเข้าคลองส่งน้ำฝั่งซ้ายผ่าน ปตร.คลองหกบาท ในอัตรา 160.18 ลบ.ม./วินาที ลงสู่คลองยม-น่าน อัตรา 72.81 ลบ.ม./วินาที และแม่น้ำยมสายเก่า อัตรา 87.37 ลบ.ม./วินาที และระบายลงสู่อ่างน้ำยมสายหลักที่สถานีวัดน้ำ Y.64 อ.บางระกำ อัตรา 421.60 ลบ.ม./วินาที เพื่อควบคุมให้แม่น้ำยมสายหลักมีระดับต่ำ เพื่อให้ปริมาณน้ำจากอ่างเก็บน้ำแม่มอก ฝั่งขวาจากแม่น้ำยม ระบายลงได้ และผันระบายน้ำเข้าคลองเชื่อมแม่น้ำยม ผ่านคลองเล็กต่างๆ รวมทั้งผ่านประตูระบายน้ำบ้านยางซ้าย เพิ่มการระบายน้ำไปยังด้านท้าย เพื่อให้น้ำในแม่น้ำยมระบายได้ดีขึ้น เพื่อให้น้ำจากทุ่งทะเลหลวง และคลองแม่รำพัน สามารถระบายลงสู่อ่างน้ำยมได้

3) เร่งระบายน้ำในลำแม่มอกเข้าสู่แก้มลิงและพื้นที่ลุ่มต่ำ ได้แก่ แก้มลิงวังทองแดง และแก้มลิงทุ่งทะเลหลวง เข้าพื้นที่ลุ่มต่ำทุ่งปากพระ และส่วนหนึ่งไหลลงแม่น้ำยมต่อไป

4) ส่งเจ้าหน้าที่ลงพื้นที่ติดตามสถานการณ์น้ำท่วมและออกหนังสือแจ้งเตือนในพื้นที่

4. จังหวัดกำแพงเพชร และ 5.จังหวัดพิจิตร

สาเหตุ เกิดฝนตกต่อเนื่องในพื้นที่จังหวัดกำแพงเพชรและจังหวัดพิจิตร

สถานการณ์ปัจจุบัน มีพื้นที่ประสบอุทกภัย 6 อำเภอ ประกอบด้วย จ.กำแพงเพชร 4 อำเภอ และ จ.พิจิตร 2 อำเภอ มีรายละเอียดดังนี้

จังหวัดกำแพงเพชร มีพื้นที่น้ำท่วมจำนวน 4 อำเภอ ได้แก่ อ.เมือง อ.พรานกระต่าย อ.ทรายทองวัฒนา และอ.ปางศิลาทอง มีรายละเอียดดังนี้

1) อ.พรานกระต่าย จำนวน 5 จุด บริเวณ ได้แก่ ต.เขาศิริส ต.ถ้ากระต่ายทอง ต.ห้วยยั้ง ต.คุ้ยบ้านโอง และ ต.วังตะแบก มีน้ำท่วมขัง

2) อ.เมือง จำนวน 3 จุด ได้แก่ บริเวณ ต.หนองปลิง ต.สระแก้ว มีน้ำท่วมขัง และบริเวณพื้นที่ฝั่งซ้ายและฝั่งขวาลำน้ำคลองสวนหมากมีน้ำเอ่อล้นตลิ่ง

3) อ.ทรายทองวัฒนา จำนวน 1 จุด บริเวณ ต.ทุ่งทราย มีน้ำท่วมพื้นที่การเกษตร 4,000 ไร่

4) อ.ปางศิลาทอง จำนวน 2 จุด บริเวณ ต.โพธิ์ทอง ลำน้ำคลองขลุง น้ำล้นคันบริเวณ ปตร.หินชะโงก และปตร.คลองพร้าว

จังหวัดพิจิตร มีพื้นที่น้ำท่วม 2 อำเภอ ได้แก่ อ.โพธิ์ประทับช้าง และ อ.สามง่าม ดังนี้

1) อ.โพธิ์ประทับช้าง จำนวน 2 จุด บริเวณที่ ต.ทุ่งใหญ่ มีน้ำท่วมพื้นที่การเกษตร 2,000 ไร่ และที่ ต.ดงเสือเหลือง มีน้ำท่วมพื้นที่การเกษตร 1,300 ไร่

2) อ.สามง่าม จำนวน 3 จุด บริเวณที่ ต.หนองโสน ต.เนินปอ และ ต.รังนก รวมมีน้ำท่วมพื้นที่การเกษตร 3,000 ไร่

การให้ความช่วยเหลือและการบริหารจัดการน้ำในพื้นที่ โครงการชลประทานกำแพงเพชร สนับสนุนเครื่องสูบน้ำบริเวณริมทางหลวงหมายเลข 101 กำแพงเพชร-สุโขทัย พร้อมส่งเจ้าหน้าที่ลงพื้นที่ติดตามสถานการณ์น้ำท่วมในพื้นที่ประสบอุทกภัย และเตรียมพร้อมเครื่องจักรเครื่องมือ พร้อมให้ความช่วยเหลือในพื้นที่ที่ได้รับผลกระทบอย่างทันที่

6. จังหวัดเลย

สาเหตุ เกิดฝนตกหนักในพื้นที่จังหวัดเลย ในช่วงวันที่ 8-15 ก.ย.64 และจากอิทธิพลร่องมรสุม ในช่วงวันที่ 20-25 กันยายน 2564 ส่งผลให้เกิดพื้นที่ได้รับผลกระทบ

สถานการณ์ปัจจุบัน มีพื้นที่น้ำท่วม 2 อำเภอ ได้แก่ อ.ด่านซ้าย และ อ.เมือง รายละเอียดดังนี้

1) อ.ด่านซ้าย จำนวน 5 จุด เกิดน้ำป่าไหลหลากในลำน้ำหมัน ไหลผ่านเขตชุมชนด่านซ้ายและพื้นที่ทำการเกษตรที่อยู่ 2 ฝั่งลำน้ำ ซึ่งมีลักษณะภูมิประเทศเป็นพื้นที่ลุ่มต่ำ ก่อนที่ลำน้ำหมันจะไหลลงสู่ลำน้ำเหือง ทำให้เกิดน้ำท่วมขังในพื้นที่ ได้แก่ บ้านนาพุ่ม บ้านนวมแห่ง บ้านนาน้ำท่วม บ้านนาหอ บ้านนาเวียง

2) อ.เมือง จำนวน 8 จุด ปริมาณน้ำในสระน้ำดอกบัวเอ่อล้นตลิ่งเข้าท่วมพื้นที่หมู่บ้านคุ้มชำหลวง หมู่ที่ 11 บ้านปากนา ต.นาอาน และอ่างเก็บน้ำห้วยน้ำหามานและแม่น้ำเลย มีแนวโน้มน้ำเพิ่มสูงขึ้นล้นทางระบายน้ำล้นส่งผลกระทบต่อพื้นที่ลุ่มต่ำริมแม่น้ำ ได้แก่ บ้านกกทอง บ้านห้วยหลวงไซ บ้านโป่งเปี้ย ชุมชนบ้านแฮ่ เทศบาลเมืองเลย บ้านนาบอน บ้านก้างปลา

แนวโน้มน้ำและการคาดการณ์ ปริมาณน้ำมีแนวโน้มลดลง

การให้ความช่วยเหลือและการบริหารจัดการน้ำในพื้นที่

โครงการชลประทานเลย ติดตั้งเครื่องผลักดันน้ำในลำน้ำหมัน 10 เครื่อง และติดตั้งเครื่องสูบน้ำ 4 เครื่อง เพื่อสูบน้ำออกจากสระน้ำดอกบัว รวมทั้งเตรียมเครื่องสูบน้ำอีก จำนวน 8 เครื่อง ไว้รองรับสถานการณ์

7. จังหวัดขอนแก่น

สาเหตุ เกิดฝนตกหนักในพื้นที่จังหวัดขอนแก่นตั้งแต่วันที่ 8 ก.ย.64 ทำให้มีน้ำหลากจากเทือกเขาในพื้นที่ อ.ภูผาม่าน เข้าท่วมในพื้นที่ลุ่มต่ำ ประกอบกับปริมาณน้ำในแม่น้ำชีที่ไหลจากจังหวัดชัยภูมิมีปริมาณเพิ่มมากขึ้น ทำให้บางส่วนได้รับผลกระทบจากแม่น้ำชีล้นตลิ่งเข้าสู่พื้นที่เกษตรกรรม

สถานการณ์ปัจจุบัน มีพื้นที่ประสบอุทกภัย 7 อำเภอ ประกอบด้วย อ.ชุมแพ หนองเรือ อ.ภูผาม่าน อ.เวียงน้อย อ.เวียงใหญ่ อ.มัญจาคีรี และอ.โคกโพธิ์ชัย มีรายละเอียดดังนี้

- 1) อ.ชุมแพ (คบ.พรหม-เชิญ) จำนวน 5 จุด บริเวณ ต.โนนสะอาด ต.ชุมแพ ต.โนนหัน ต.โนนอุดม และต.ไชยสอ พื้นที่น้ำท่วมขังรวม 9,500 ไร่
- 2) อ.หนองเรือ (คบ.พรหม-เชิญ) จำนวน 3 จุด บริเวณ ต.บ้านแท่น ต.สระพัง และต.บ้านเต่า พื้นที่น้ำท่วมประมาณ 3,700 ไร่
- 3) อ.เวียงใหญ่ จำนวน 1 จุด ต.โนนทอง พื้นที่ได้รับความเสียหาย ประกอบด้วย ข้าวนาปี อ้อย โรงงาน และข้าวนาปรังบางส่วน รวมพื้นที่ได้รับผลกระทบกว่า 1,000 ไร่
- 4) อ.เวียงน้อย จำนวน 1 จุด ต.ท่านางแนว มีพื้นที่ได้รับความเสียหาย ประกอบด้วย ข้าวนาปี อ้อยโรงงาน และข้าวนาปรังบางส่วน รวมพื้นที่ได้รับผลกระทบกว่า 1,000 ไร่ และพื้นที่ลุ่มต่ำ บริเวณตำบลละหานนา พื้นที่น้ำท่วมประมาณ 300 ไร่ ระดับน้ำ 1.00 เมตร
- 5) อ.โคกโพธิ์ชัย จำนวน 1 จุด ต.โพธิ์ชัย น้ำจากแม่น้ำชีที่หนุนสูง ทำให้ล้นตลิ่ง เข้าท่วมพื้นที่ทางการเกษตรในอำเภอโคกโพธิ์ชัย ประกอบด้วย ข้าวนาปี อ้อยโรงงาน และข้าวนาปรังบางส่วน
- 6) อ.มัญจาคีรี จำนวน 1 จุด มีพื้นที่ได้รับความเสียหาย ประกอบด้วย ข้าวนาปี อ้อยโรงงาน และข้าวนาปรังบางส่วน รวมพื้นที่ได้รับผลกระทบกว่า 200 ไร่
- 7) อ.ภูผาม่าน จำนวน 1 จุด บริเวณรอยต่อของ อ.คอนสาร มีพื้นที่ได้รับความเสียหาย ประกอบด้วย ข้าวนาปี อ้อยโรงงาน และชุมชนเมืองบางส่วน

แนวโน้มและการคาดการณ์ ปัจจุบันสถานการณ์น้ำในลำน้ำมีระดับเพิ่มขึ้นอย่างต่อเนื่องจากยังคงมีฝนตกด้านเหนือ น้ำ การระบายน้ำของ ปตร.น้ำเชิญ (ชุมแพ) และ ปตร.หนองเรือ เปิดบานพันทันน้ำ คาดว่าพื้นที่น้ำท่วม อ.ชุมแพ จะกลับเข้าสู่ภาวะปกติ หากไม่มีฝนในพื้นที่เพิ่มเติม และอ.โคกโพธิ์ชัย ยังมีปริมาณน้ำฝนตกลงมาเพิ่ม อาจทำให้มีน้ำท่วมสูงขึ้นในระยะ และจะเข้าสู่ภาวะปกติภายใน 2-3 วัน

การให้ความช่วยเหลือและการบริหารจัดการน้ำในพื้นที่

โครงการส่งน้ำและบำรุงรักษาพรหม-เชิญ มอบหมายเจ้าหน้าที่เฝ้าระวังในพื้นที่อย่างใกล้ชิด มีการแจ้งเตือนการระบายน้ำในพื้นที่ และได้เปิดบานพันทันน้ำ เพื่อเพิ่มการระบายน้ำจาก ปตร.น้ำเชิญ และ ปตร.หนองเรือ พร้อมทั้งผันน้ำเข้าแก้มลิงสองฝั่งลำน้ำชีเพื่อลดยอดน้ำ และจัดเตรียมเครื่องสูบน้ำเพิ่มช่วยสูบน้ำที่ยังขังในพื้นที่หลังปริมาณน้ำลดลง และติดตามสถานการณ์ในพื้นที่อย่างใกล้ชิด

8. จังหวัดชัยภูมิ

สาเหตุ เกิดฝนตกและฝนตกหนักต่อเนื่องในพื้นที่ส่งผลให้เกิดพื้นที่ได้รับผลกระทบ

สถานการณ์ ปัจจุบัน มีพื้นที่น้ำท่วมจำนวน 16 อำเภอ ได้แก่ อ.หนองบัวระเหว อ.จัตุรัส อ.เมืองชัยภูมิ อ.บ้านเขว้า อ.เนินสง่า อ.เกษตรสมบูรณ์ อ.ภูเขียว อ.บำเหน็จณรงค์ อ.คอนสาร อ.ภักดีชุมพล อ.หนองบัวแดง อ.บ้านแท่น อ.เทพสถิต อ.คอนสวรรค์ ชับใหญ่ และหนองนาทม รายละเอียดดังนี้

1) อำเภอหนองบัวระเหว จำนวน 3 จุด

1.1) หมู่ที่ 8 ตำบลโคกสะอาด น้ำเอ่อท่วมถนนที่ใช้สัญจร เข้า-ออกหมู่ / บ้านราษฎร ได้รับผลกระทบ 23 ครั้วเรือน ระดับน้ำทรงตัว

1.2) หมู่ที่ 3 ตำบลโสกปลาตุก น้ำจากลำห้วยระเหวได้เอ่อล้นท่วมพื้นที่ทำการเกษตร และน้ำกัดเซาะถนนที่ใช้สัญจรเกิดการชำรุดเสียหาย เป็นเหตุให้ราษฎรไม่สามารถสัญจรผ่านไป-มาได้ ระดับน้ำทรงตัว

1.3) หมู่ที่ 4,5 ตำบลห้วยแย้ เกิดฝนตกหนักน้ำพัดกัดเซาะถนนทางเข้าพื้นที่การเกษตรได้รับความเสียหาย เป็นเหตุให้ราษฎรไม่สามารถสัญจรผ่านไป-มาได้ ระดับน้ำทรงตัว

2) อำเภอจัตุรัส จำนวน 7 จุด

2.1) หมู่ที่ 4,8 ตำบลหนองบัวใหญ่ น้ำเอ่อท่วม ถนนในหมู่บ้าน ราษฎรสัญจรผ่านไป-มา ไม่สะดวก ระดับน้ำเพิ่มขึ้น

2.2) หมู่ที่ 2,6,16,17 ตำบลละหาน น้ำเอ่อท่วมพื้นที่การเกษตร บ้านเรือนราษฎร ระดับน้ำเพิ่มขึ้น

2.3) หมู่ที่ 9 ตำบลหนองโดน น้ำเอ่อท่วมถนน ใช้สัญจรผ่านไป-มา ไม่สะดวก ระดับน้ำเพิ่มขึ้น

2.4) หมู่ที่ 1,7 ตำบลส้มป่อย น้ำเอ่อท่วมบ้านเรือนราษฎรได้รับผลกระทบ น้ำท่วมถนน พื้นที่การเกษตร ระดับน้ำเพิ่มขึ้น

2.5) หมู่ที่ 6 ตำบลบ้านกอก น้ำเอ่อท่วม พื้นที่การเกษตร ถนนสัญจร บ้านเรือนราษฎร ระดับน้ำเพิ่มขึ้น

2.6) หมู่ที่ 6 ตำบลบ้านขาม น้ำเอ่อท่วมบ้านเรือนราษฎรได้รับผลกระทบ ระดับน้ำเพิ่มขึ้น

2.7) ตำบลบ้านกอก น้ำไหลท่วมถนนสาย 201 ชัยภูมิ-สีคิ้ว ไม่สามารถสัญจรไป-มา ได้ 1 ช่องการจราจร ระดับน้ำท่วมสูง 0.30 เมตร อำเภอ อปท. กำหนด ลงพื้นที่สำรวจความเสียหาย และได้แจ้งแนวทางหลวงชัยภูมิ เพื่อทำการขุดเจาะเกาะกลางถนนเพื่อเปิดทางน้ำให้สามารถระบายน้ำได้ ระดับน้ำเพิ่มขึ้น

3) อำเภอเมืองชัยภูมิ จำนวน 17 จุด

3.1) หมู่ที่ 2,8 ตำบลบ้านค่าย บ้านเรือนราษฎร 50 ครั้วเรือน /วัด 1 แห่ง /พื้นที่การเกษตรประมาณ 600 ไร่ /ท่วมถนนเส้นทางบ้านวังก้านเหลือง /น้ำกัดเซาะถนนริมฝั่งแม่น้ำชีบริเวณจุดคลองกุด ระดับน้ำเพิ่มขึ้น

3.2) หมู่ที่ 2,3,4,6,7,9,10,12,13 ตำบลหนองนาแซง พื้นที่การเกษตร ประมาณ 770 ไร่ /บ้านเรือนราษฎร 10 ครั้วเรือน /โรงเรียน 1 แห่ง มีน้ำท่วมขังถนนในหมู่บ้าน /ถนนเข้าพื้นที่การเกษตร 3 แห่ง

3.3) หมู่ที่ 3 ตำบลบึงคล้า น้ำท่วมพื้นที่การเกษตร ประมาณ 1,500 ไร่ /ถนนเข้าพื้นที่การเกษตร 4 แห่ง /ถนนในหมู่บ้าน /ถนนเส้นทางตำบลบ้านบึงคล้า-ตำบลหนองไผ่ /ถนนเส้นทางบ้านขวาน้อย-บ้านบึงคล้า

3.4) หมู่ที่ 2,7,12 ตำบลโพหนอง น้ำท่วมพื้นที่การเกษตร ประมาณ 400 ไร่

3.5) หมู่ที่ 3,4,10,12 ตำบลชีลอง น้ำท่วมพื้นที่การเกษตร ประมาณ 1,050 ไร่ /ถนนเข้าพื้นที่การเกษตร 2 แห่ง

3.6) หมู่ที่ 5,7,9 ตำบลโนนสำราญ น้ำท่วมบ้านเรือนราษฎร 1 หลัง /พื้นที่การเกษตร ประมาณ 250 ไร่ / ถนนทางเข้าพื้นที่การเกษตร 1 แห่ง

3.7) หมู่ที่ 11 ตำบลซับสีทอง ถนนทางเข้าหมู่บ้าน 1 แห่ง อยู่ระหว่างสำรวจความเสียหาย และให้การช่วยเหลือ สถานการณ์กลับสู่ภาวะปกติ

3.8) หมู่ที่ 6,8 ตำบลนาเสียว น้ำท่วมพื้นที่การเกษตร 290 ไร่ /บ่อปลา 15 บ่อ

3.9) หมู่ที่ 1-19 (ยกเว้นหมู่ที่ 10) ตำบลกุดตุ้ม น้ำท่วมพื้นที่การเกษตร 2,000 ไร่ /ถนนทางเข้าพื้นที่

การเกษตร 4 แห่ง

3.10) หมู่ที่ 2,6 ตำบลลาดใหญ่ น้ำท่วมพื้นที่การเกษตร 400 ไร่ / ถนนทางเข้าพื้นที่การเกษตร 4 แห่ง

3.11) หมู่ที่ 5,12 ตำบลหนองไผ่ น้ำท่วมพื้นที่การเกษตร 350 ไร่ /ถนนทางเข้าพื้นที่การเกษตร 1 แห่ง

3.12) หมู่ที่ 2,3,11,15 ตำบลนาฝาย น้ำท่วมพื้นที่การเกษตร 185 ไร่

3.13) ตำบลในเมือง น้ำได้เอ่อล้นคลองระบายน้ำริมถนนสายด้านข้างวิทยาลัยเทคนิค-บ้านโสกตลับ

ช่วง โรงเรียนอนุบาลเด็กดี ต่อเนื่องถนนองค์การฯ หน้าท่าว่าการอำเภอเมือง

3.14) หมู่ที่ 1 ตำบลรอบเมือง น้ำเอ่อท่วมถนนในหมู่บ้าน ระดับน้ำสูง 0.10 เมตร

3.15) ตำบลบ้านเล่า อยู่ระหว่างสำรวจ

3.16) เขตเทศบาลเมือง น้ำท่วมราษฎรได้รับผลกระทบ 755 ครัวเรือน 1,520 ราย

3.17) ตำบลท่าหินโงม อยู่ระหว่างสำรวจความเสียหาย

4) อำเภอเนินสง่า จำนวน 5 จุด

4.1) หมู่ที่ 2,3,6,7,8,9 ตำบลกะฮาด น้ำท่วมบ้านเรือนราษฎร 82 ครัวเรือน /พื้นที่การเกษตร 4,300 ไร่ /

ถนน 8 แห่ง /บ่อปลา /บ่อกุ้ง 26 บ่อ ระดับน้ำเพิ่มขึ้น

4.2) หมู่ที่ 2,3,4,5,6,7,8,12,15 ตำบลหนองฉิม น้ำท่วมบ้านเรือนราษฎร 77 ครัวเรือน ระดับน้ำเพิ่มขึ้น

4.3) หมู่ที่ 2,5,6,7,8,9,11 ตำบล ตำบลตาเนิน น้ำท่วมบ้านเรือนราษฎร 30 ครัวเรือน ระดับน้ำเพิ่มขึ้น

4.4) หมู่ที่ 1-9 ตำบลรังงาม น้ำท่วมบ้านเรือนราษฎร 24 ครัวเรือน ระดับน้ำเพิ่มขึ้น

4.5) หมู่ที่ 1,4,5 ตำบลกะฮาด น้ำท่วมบ้านเรือนราษฎร 15 ครัวเรือน ระดับน้ำเพิ่มขึ้น

5) อำเภอบ้านเขว้า จำนวน 5 จุด

5.1) หมู่ที่ 1,2,4,5,8,9,14,15,16,17,21,22 ตำบลลุ่มลำชี น้ำท่วมบ้านเรือนราษฎร 85 ครัวเรือน และ

ถนนในหมู่บ้าน ระดับน้ำเพิ่มขึ้น

5.2) หมู่ที่ 8,16,18 ตำบลตลาดแร้ง น้ำล้นตลิ่งท่วมผิวจราจรภายในหมู่บ้าน สามารถสัญจรไปมาได้

และพื้นที่การเกษตร

5.3) หมู่ที่ 3,4,15 ตำบลบ้านเขว้า ลำห้วยห้วยระดับน้ำเอ่อล้นตลิ่งบ้านเรือนประชาชน

5.4) หมู่ที่ 1 ตำบลชีบน น้ำท่วมพื้นที่การเกษตร อยู่ระหว่างสำรวจความเสียหายและให้การช่วยเหลือ

5.5) หมู่ที่ 1,2,4,5,8,9,14,15,16,17,21,22 ตำบลลุ่มลำชี ลำน้ำชีล้นตลิ่งและน้ำท่วมบ้านเรือนราษฎร

และท่วมผิวจราจร รถเล็กไม่สามารถสัญจรไปมาได้

6) อำเภอเกษตรสมบูรณ์ จำนวน 4 จุด

6.1) หมู่ที่ 1,7,8,9 ตำบลบ้านยาง น้ำเอ่อล้นตลิ่งเข้าท่วมบ้านเรือนราษฎร 300 ครัวเรือน ระดับน้ำเพิ่มขึ้น

6.2) หมู่ที่ 6,8 ตำบลสระโพนทอง น้ำเอ่อล้นตลิ่งเข้าท่วมบ้านเรือนราษฎร ระดับน้ำเพิ่มขึ้น

6.3) หมู่ที่ 2,10 ตำบลกุดเลาะ น้ำเอ่อล้นตลิ่งเข้าท่วมบ้านเรือนราษฎร 50 ครัวเรือน ระดับน้ำเพิ่มขึ้น

6.4) หมู่ที่ 2 ตำบลโนนทอง น้ำเอ่อล้นตลิ่งเข้าท่วมบ้านเรือนราษฎร ระดับน้ำเพิ่มขึ้น



7) อำเภอภูเขียว จำนวน 3 จุด

7.1) หมู่ที่ 1,7,8,9 ตำบลบ้านแก้ง น้ำท่วมพื้นที่การเกษตร ประมาณ 2,000 ไร่

7.2) ตำบลผักปัง น้ำท่วมพื้นที่การเกษตร ประมาณ 500 ไร่ อยู่ระหว่างสำรวจความเสียหายและให้การช่วยเหลือ

7.3) ตำบลโละโละ น้ำท่วมพื้นที่การเกษตร ประมาณ 500 ไร่ อยู่ระหว่างสำรวจความเสียหายและให้การช่วยเหลือ

8) อำเภอบำเหน็จณรงค์ จำนวน 7 จุด

8.1) หมู่ที่ 2,3,6,14,15,17,20,21 ตำบลบ้านเพชร น้ำท่วมบ้านเรือนราษฎรได้รับผลกระทบ 68 ครัวเรือนอยู่ระหว่างสำรวจความเสียหายและให้การช่วยเหลือ

8.2) หมู่ที่ 1,2,3,10,11 ตำบลหัวทะเล น้ำท่วมบ้านเรือนราษฎรได้รับผลกระทบ 73 ครัวเรือน อยู่ระหว่างสำรวจความเสียหายและให้การช่วยเหลือ

8.3) หมู่ที่ 3,4,6 ตำบลเกาะมะนาว น้ำท่วมบ้านเรือนราษฎรได้รับผลกระทบ 28 ครัวเรือน อยู่ระหว่างสำรวจความเสียหายและให้การช่วยเหลือ ระดับน้ำเพิ่มขึ้น

8.4) ตำบลบ้านชวน น้ำท่วมบ้านเรือนราษฎรได้รับผลกระทบ 20 ครัวเรือน อยู่ระหว่างสำรวจความเสียหายและให้การช่วยเหลือ ระดับน้ำเพิ่มขึ้น

8.5) หมู่ที่ 1,2,5,10 ตำบลบ้านตาล น้ำท่วมบ้านเรือนราษฎรได้รับผลกระทบ 79 ครัวเรือน อยู่ระหว่างสำรวจความเสียหายและให้การช่วยเหลือ ระดับน้ำเพิ่มขึ้น

8.6) หมู่ที่ 2,11 ตำบลโคกเพชรพัฒนา น้ำท่วมบ้านเรือนราษฎรได้รับผลกระทบ 2 ครัวเรือน อยู่ระหว่างสำรวจความเสียหายและให้การช่วยเหลือ

8.7) หมู่ที่ 4,9 ตำบลโคกเจริญรัมย์ น้ำท่วมบ้านเรือนราษฎรได้รับผลกระทบ 8 ครัวเรือน อยู่ระหว่างสำรวจความเสียหายและให้การช่วยเหลือ

9) อำเภอคอนสาร จำนวน 5 จุด

9.1) หมู่ที่ 1,2,3,5,6 ตำบลดงบัง น้ำท่วมถนนทรายสะอาด - ดงบัง มีน้ำท่วมขัง 0.50 เมตร ยานพาหนะไม่สามารถสัญจรได้ อยู่ระหว่างสำรวจความเสียหายและให้การช่วยเหลือ

9.2) ตำบลคอนสาร ระดับน้ำเพิ่มสูงขึ้นล้นตลิ่งเข้าท่วมพื้นที่การเกษตรและบ้านเรือนราษฎร อยู่ระหว่างสำรวจความเสียหาย และให้การช่วยเหลือ

9.3) ตำบลทุ่งพระ ระดับน้ำเพิ่มสูงขึ้นล้นตลิ่งเข้าท่วมพื้นที่การเกษตรและบ้านเรือนราษฎร อยู่ระหว่างสำรวจความเสียหาย และให้การช่วยเหลือ

9.4) ตำบลห้วยยาง ระดับน้ำเพิ่มสูงขึ้นล้นตลิ่งเข้าท่วมพื้นที่การเกษตรและบ้านเรือนราษฎร อยู่ระหว่างสำรวจความเสียหาย และให้การช่วยเหลือ

9.5) ตำบลทุ่งนาเลา ระดับน้ำเพิ่มสูงขึ้นล้นตลิ่งเข้าท่วมพื้นที่การเกษตรและบ้านเรือนราษฎร อยู่ระหว่างสำรวจความเสียหาย และให้การช่วยเหลือ

- 10) อำเภอภักดีชุมพล จำนวน 4 จุด
- 10.1) หมู่ที่ 3,8 ตำบลวังทอง ลำน้ำเจามีปริมาณเพิ่มขึ้นสูง ถนน ทล.225 ช่วง ม.8 บ.ห้วยหินฝน มีน้ำท่วมขังบริเวณผิวจราจร รถเล็กสามารถสัญจรผ่านได้
- 10.2) ตำบลเจาทอง อยู่ระหว่างสำรวจความเสียหายและให้การช่วยเหลือ
- 10.3) หมู่ที่ 6,8 ตำบลแหลมทอง น้ำท่วมบริเวณจุดตรวจวัดระดับน้ำสะพาน ม. 6 บ้านวังตะกู่ รถทุกชนิดไม่สามารถสัญจรได้
- 10.4) หมู่ที่ 1,8 ตำบลบ้านเจียง ลำน้ำเจา และลำน้ำเจียงไหลบรรจบกัน น้ำมีปริมาณเพิ่มสูงขึ้นต่อเนื่อง
- 11) อำเภอหนองบัวแดง จำนวน 3 จุด
- 11.1) ตำบลนางแดด ท่วมพื้นที่การเกษตร อยู่ระหว่างสำรวจความเสียหาย และให้การช่วยเหลือ
- 11.2) ตำบลวังชมพู ท่วมพื้นที่การเกษตร อยู่ระหว่างสำรวจความเสียหาย และให้การช่วยเหลือ
- 11.3) ตำบลหนองแวง ท่วมพื้นที่การเกษตร อยู่ระหว่างสำรวจความเสียหาย และให้การช่วยเหลือ
- 12) อำเภอบ้านแท่น จำนวน 5 จุด
- 12.1) ตำบลบ้านแท่น น้ำล้นตลิ่งเข้าท่วมพื้นที่การเกษตร อยู่ระหว่างสำรวจความเสียหายและให้การช่วยเหลือ
- 12.2) ตำบลบ้านเต่า น้ำล้นตลิ่งเข้าท่วมพื้นที่การเกษตร อยู่ระหว่างสำรวจความเสียหายและให้การช่วยเหลือ
- 12.3) ตำบลสระพัง น้ำล้นตลิ่งเข้าท่วมพื้นที่การเกษตร อยู่ระหว่างสำรวจความเสียหายและให้การช่วยเหลือ
- 12.4) ตำบลสามสวน น้ำล้นตลิ่งเข้าท่วมพื้นที่การเกษตร อยู่ระหว่างสำรวจความเสียหายและให้การช่วยเหลือ
- 12.5) ตำบลหนองคู น้ำล้นตลิ่งเข้าท่วมพื้นที่การเกษตร อยู่ระหว่างสำรวจความเสียหายและให้การช่วยเหลือ
- 13) อำเภอเทพสถิต จำนวน 5 จุด
- 13.1) ตำบลวะตะแบก น้ำล้นตลิ่งเข้าท่วมพื้นที่การเกษตรและบ้านเรือนราษฎร 104 ครัวเรือน
- 13.2) ตำบลบ้านไร่ อยู่ระหว่างสำรวจความเสียหายและให้การช่วยเหลือ
- 13.3) ตำบลห้วยยายจิว อยู่ระหว่างสำรวจความเสียหายและให้การช่วยเหลือ
- 13.4) ตำบลนางยางกัก อยู่ระหว่างสำรวจความเสียหายและให้การช่วยเหลือ
- 13.5) ตำบลโป่งนก อยู่ระหว่างสำรวจความเสียหายและให้การช่วยเหลือ
- 14) อำเภอคอนสวรรค์ จำนวน 4 จุด
- 14.1) หมู่ที่ 1,2,6 ตำบลโนนสะอาด น้ำล้นตลิ่งเข้าท่วมพื้นที่การเกษตรและบ้านเรือนราษฎร
- 14.2) หมู่ที่ 8 ตำบลหนองขาม น้ำล้นตลิ่งเข้าท่วมพื้นที่การเกษตรและบ้านเรือนราษฎร
- 14.3) หมู่ที่ 7 ตำบลยางหวาย น้ำล้นตลิ่งเข้าท่วมพื้นที่การเกษตรและบ้านเรือนราษฎร
- 14.4) หมู่ที่ 1,2,4,7,8 ตำบลศรีสำราญ น้ำล้นตลิ่งเข้าท่วมพื้นที่การเกษตรและบ้านเรือนราษฎร

15) อำเภอซับใหญ่ จำนวน 3 จุด

15.1) หมู่ที่ 1-12 ตำบลท่ากูป อยู่ระหว่างสำรวจความเสียหาย และให้การช่วยเหลือ

15.2) หมู่ที่ 1-14 ตำบลซับใหญ่ อยู่ระหว่างสำรวจความเสียหาย และให้การช่วยเหลือ

15.3) หมู่ที่ 1-13 ตำบลตะโกทอง อยู่ระหว่างสำรวจความเสียหาย และให้การช่วยเหลือ

16) อำเภอนาหนองทุ่ม จำนวน 1 จุด

16.1) หมู่ที่ 1-12 ตำบลนาหนองทุ่ม น้ำท่วมบ้านเรือนราษฎร 4 หลังคาเรือน / พื้นที่การเกษตร

ประมาณ 150 ไร่

แนวโน้มและการคาดการณ์ ปัจจุบันสถานการณ์น้ำในลำน้ำมีระดับเพิ่มขึ้นอย่างต่อเนื่องจากยังคงมีฝนตกด้านเหนือน้ำ การระบายน้ำของ ปตร.น้ำเชิญ (ชุมแพ) และ ปตร.หนองเรือ เปิดบานผันน้ำ คาดว่าจะกลับเข้าสู่ภาวะปกติหากไม่มีฝนในพื้นที่เพิ่มเติม

การให้ความช่วยเหลือและการบริหารจัดการน้ำในพื้นที่

โครงการชลประทานชัยภูมิ ได้ติดตั้งเครื่องสูบน้ำเคลื่อนที่ ขนาด 8 นิ้ว จำนวน 3 เครื่อง บริเวณถนนเลี่ยงเมืองด้านทิศใต้เพื่อเร่งระบายน้ำออกจากจากด้านล่างเขตเทศบาลเมืองชัยภูมิ, เครื่องสูบน้ำเคลื่อนที่ ขนาด 12 นิ้ว จำนวน 1 เครื่อง และได้ทำหนังสือแจ้งเตือนผ่านสำนักงานป้องกันและบรรเทาสาธารณภัยจังหวัดชัยภูมิ ให้ประชาสัมพันธ์แจ้งเตือนราษฎร ที่อยู่บริเวณสองฝั่งลำน้ำ ได้แก่ อำเภอบ้านเขว้า, อำเภอจัตุรัส, อำเภอเมืองชัยภูมิ และอำเภอเนินสง่า ให้เฝ้าระวังสถานการณ์น้ำอย่างใกล้ชิด และมอบหมายให้เจ้าหน้าที่เฝ้าระวังติดตามสถานการณ์น้ำตลอด 24 ชั่วโมง

9. จังหวัดร้อยเอ็ด

สาเหตุ จากอิทธิพล หย่อมความกดอากาศต่ำกำลังแรง และพายุโซนร้อน “เตี้ยนหมู่” พาดผ่านภาคตะวันออกเฉียงเหนือ ช่วงวันที่ 22-24 ก.ย. 64 ส่งผลให้มีฝนตกหนักในหลายพื้นที่

สถานการณ์ปัจจุบัน มีพื้นที่น้ำท่วม จำนวน 1 อำเภอ ได้แก่ อ.เสลภูมิ รายละเอียดดังนี้

1) อ.เสลภูมิ จำนวน 6 จุด โดยเป็นน้ำพื้นที่น้ำท่วมนอกเขตคันพนังฯ ลำน้ำยัง ประกอบด้วย ต.เหล่าน้อย 1,400 ไร่, ต.ภูเงิน 5,800 ไร่, ต.บึงเกลือ 7,700 ไร่, ต.เมืองไพร 5,000 ไร่, ต.นางาม 1,500 ไร่ และ ต.ขวาว 7,600 ไร่ รวมมีพื้นที่น้ำท่วม 29,000 ไร่

แนวโน้มและการคาดการณ์ ปริมาณน้ำมีแนวโน้มเพิ่มขึ้น เฝ้าติดตามสถานการณ์อย่างใกล้ชิด

การให้ความช่วยเหลือและการบริหารจัดการน้ำในพื้นที่

1. เครื่องผลักดันน้ำ ที่สถานี E.102 สะพานบ้านค้อเหนือนางาม จำนวน 16 เครื่อง
2. ระบายน้ำจาก ปตร.กุดปลาแข้ง และปตร.บุงเป้าเพื่อลดยอดน้ำพร้อมทั้งเก็บกักน้ำไว้ในลำห้วยสาขา และแก้มลิง โดยไม่ให้ส่งผลกระทบต่อพื้นที่การเกษตร
3. ระบายน้ำจาก ปตร.กุดปลาแข้ง และปตร.บุงเป้าเพื่อลดยอดน้ำพร้อมทั้งเก็บกักน้ำไว้ในลำห้วยสาขา และแก้มลิง โดยไม่ให้ส่งผลกระทบต่อพื้นที่การเกษตร

10. จังหวัดนครราชสีมา

สาเหตุ มีฝนตกอย่างต่อเนื่องตั้งแต่วันที่ 26 สิงหาคม 2564 ถึงวันที่ 20 กันยายน 2564 ทำให้เกิดน้ำท่าในพื้นที่ลุ่มน้ำปริมาณมาก ไหลลงอ่างเก็บน้ำเพิ่มขึ้นอย่างรวดเร็ว

สถานการณ์ปัจจุบัน มีพื้นที่น้ำท่วม จำนวน 4 อำเภอ ได้แก่ อ.โนนสูง อ.โชคชัย และ อ.ด่านขุนทด และอ.เมือง รายละเอียดดังนี้

1) อ.โนนสูง จำนวน 2 จุด ตั้งแต่ 26 ส.ค.-20 ก.ย.64 ฝนตกต่อเนื่องทำให้มีน้ำไหลลงอ่างเก็บลำเชียงไกร (ตอนล่าง) ส่งผลให้พื้นที่ลุ่มต่ำด้านท้ายอ่างฯ ที่ได้รับผลกระทบ ได้แก่ ต.จันอัด ต.โนนสูง อ.โนนสูง

2) อ.โชคชัย จำนวน 2 จุดบริเวณ ต.กระโทก พื้นที่นาข้าวเสียหาย 180 ไร่ และที่บริเวณ ต.ท่าเยี่ยม พื้นที่นาข้าวเสียหาย 430 ไร่

3) อ.ด่านขุนทด จำนวน 3 จุด โดยเป็นพื้นที่เหนืออ่างเก็บน้ำลำเชียงไกรตอนบนจำนวน 3 จุด จุดที่1 บริเวณหมู่ที่ 2,4,5,7,9 ต.หนองบัวละคร จุดที่2 หมู่ที่1,2,3,7,12 ต.สระจรเข้ จุดที่3เทศบาล ต.ด่านขุนทด

4) อ.เมือง จำนวน 1 จุด โดยเป็นพื้นที่ท้ายอ่างเก็บน้ำลำเชียงไกรตอนล่าง บ้านลำเชียงไกร ต.โคกสูง อำเภอเมืองนครราชสีมา

แนวโน้มและการคาดการณ์

- ปริมาณน้ำในอ่างเก็บน้ำลำเชียงไกร (ตอนบน) ปัจจุบัน (27 ก.ย.64 เวลา 09.00 น.) มีปริมาณน้ำในอ่างฯ 9.52ล้าน ลบ.ม. (113.33 %) ของความจุ (ระดับน้ำลดลงจากเมื่อวาน) ปริมาณน้ำไหลลงอ่างฯ 63.514 ล้าน ลบ.ม. ระบายน้ำลงลำน้ำเดิมและทางระบายน้ำสิ้นรวม 26.537ล้าน ลบ.ม.

- ปริมาณน้ำในอ่างเก็บน้ำลำเชียงไกร (ตอนล่าง) ปัจจุบัน (27 ก.ย.64 เวลา 09.00 น.) มีปริมาณน้ำในอ่างฯ 45.436ล้าน ลบ.ม. (164.03%) (ระดับน้ำเพิ่มขึ้นจากเมื่อวาน) ปริมาณน้ำไหลลงอ่างฯ 33.659 ล้าน ลบ.ม. ระบายน้ำ 30.294 ล้าน ลบ.ม. หากไม่มีฝนตกเพิ่มเติม ปริมาณน้ำท่าไหลลงอ่างเก็บน้ำจะลดลง และพื้นที่ท้ายอ่างฯ ที่ได้รับผลกระทบก็จะเข้าสู่ภาวะปกติภายใน 7-14 วัน

การให้ความช่วยเหลือและการบริหารจัดการน้ำในพื้นที่

ค.น.ครราชสีมาบริหารจัดการน้ำในพื้นที่ดังนี้

1. ติดตั้งเครื่องผลักดันน้ำในลำเชียงไกร รวม 16 เครื่อง และได้รับการสนับสนุนรถสูบน้ำระยะไกลจากศูนย์ ปภ.เขต 5 นครราชสีมา เพื่อเร่งระบายน้ำออกจากอ่างเก็บน้ำลำเชียงไกร ตอนล่าง

2. ที่อ่างเก็บน้ำลำเชียงไกรตอนล่าง ทำการเพิ่มอัตราการระบายน้ำด้วยวิธีการต่างๆ เช่น คลองระบายน้ำชั่วคราว เครื่องสูบน้ำ และ กาลักน้ำ ทำให้อัตราการระบายน้ำในลำเชียงไกร ตอนล่าง ตั้งแต่ท้ายอ่างฯลงไป เมื่อรวมกับน้ำที่มาจากวังกะทะ (ยังไม่มีอาคาร ชลประทานควบคุม) และบึงพุฒษา จะมีปริมาณน้ำและระดับเพิ่มขึ้น โครงการชลประทานนครราชสีมา และโครงการส่งน้ำและบำรุงรักษาลำตะคอง พยายามควบคุมให้ปริมาณและระดับน้ำอยู่ในความสามารถที่ลำน้ำจะรับได้ แต่มีบางช่วงที่ลำน้ำแคบ ต้นเขิน รวมทั้งพื้นที่ลุ่มต่ำ อาจเกิดผลกระทบได้

3. ที่ อ.ด่านขุนทด ดำเนินการวาง Big Bag - คันกั้นน้ำ ชวงบ้านโนนสง่าเพื่อป้องกันน้ำจาก ลำห้วยสามบาท ลำห้วยลุงไหลเข้าสมทบน้ำที่ท่วมขังบ้านบึงบัวทอง ตำบลหนองบัวละคร อำเภอด่าน ขุนทด จังหวัดนครราชสีมา

4. ประชาสัมพันธ์แจ้งเตือนการระบายน้ำให้หน่วยงานที่เกี่ยวข้อง และประชาชนในพื้นที่ รับทราบสถานการณ์ และแผนการบริหารจัดการน้ำ รวมทั้งเตรียมความพร้อมบุคลากร เครื่องจักร-เครื่องมือ เผชิญเหตุรับสถานการณ์ที่อาจเกิดขึ้น ต่อไป

11. จังหวัดปราจีนบุรี

สาเหตุ เกิดฝนตกหนักในพื้นที่จังหวัดปราจีนบุรี ส่งผลให้แม่น้ำปราจีนบุรีเพิ่มสูงขึ้นอย่างต่อเนื่อง สถานการณ์ปัจจุบัน พื้นที่ประสบอุทกภัย จำนวน 3 อำเภอ ได้แก่ อ.กบินทร์บุรี อ.ประจันตคาม และอ.นาดี รายละเอียดดังนี้

- 1) อ.ประจันตคาม จำนวน 1 จุด บริเวณหมู่ 3 บ้านนาแถม ต.บุไผ่ ประชาชนได้รับผลกระทบ 1 หลังคาเรือน
- 2) อ.กบินทร์บุรี จำนวน 1 จุด ชุมชนตลาดเก่า ต.กบินทร์ วัดระดับน้ำได้ 9.08 เมตร ระดับน้ำวิกฤติ 8.79 เมตร ทำให้เกิดน้ำล้นตลิ่ง 28 ซม.
- 3) อ.นาดี จำนวน 1 จุด หมู่ 10 บ้านทับลานใน ต.บุพราหมณ์ ประชาชนได้รับผลกระทบ 15 หลังคาเรือน หมู่ 2 บ้านขุนศรี ต.บุพราหมณ์ ประชาชนได้รับผลกระทบ 8 หลังคาเรือน

แนวโน้มและการคาดการณ์ (ลุ่มน้ำปราจีนบุรี) ปริมาณน้ำในลำน้ำมีแนวโน้มทรงตัว ฝ้าติดตามสถานการณ์อย่างใกล้ชิด

การให้ความช่วยเหลือและการบริหารจัดการน้ำในพื้นที่

โครงการชลประทานปราจีนบุรี ได้มอบหมายให้ฝ่ายส่งน้ำและบำรุงรักษาที่ 2 ติดตามสถานการณ์อย่างใกล้ชิด และให้เตรียมพร้อมเครื่องจักร-เครื่องมือ เพื่อเตรียมให้การช่วยเหลือต่อไป

12. จังหวัดสระแก้ว

สาเหตุ เนื่องจากเกิดฝนตกหนักติดต่อกันหลายวันในพื้นที่จังหวัดสระแก้ว ส่งผลทำให้เกิดน้ำล้นตลิ่งของคลองพรมโหดเข้าท่วมพื้นที่การเกษตรและบ้านเรือนราษฎร

สถานการณ์ปัจจุบัน มีพื้นที่ประสบอุทกภัย จำนวน 2 อำเภอ ได้แก่ อ.อรัญประเทศ และอ.โคกสูง ดังนี้

1. ปริมาณน้ำในคลองพรมโหดเริ่มล้นตลิ่ง เข้าท่วมวัดเกาะ ตำบลพากห้วย อำเภออรัญประเทศ
2. ปริมาณน้ำในคลองพรมโหดเริ่มล้นตลิ่ง ที่สุสานมูลนิธิสว่างเตียงธรรม กม.5 ตำบลอรัญประเทศ อำเภออรัญประเทศ
3. ช่างบ้านท่าข้าม ม.1 บ้านวังมน ม.3 ต.ท่าข้าม อ.อรัญประเทศ น้ำล้นตลิ่งจากคลองพรมโหดเข้าพื้นที่ริมคลอง
4. น้ำเอ่อล้นตลิ่งและน้ำท่วมขังบ้านเรือนในพื้นที่ ม.1บ้านโนนหมากมุ่น ต.โนนหมากมุ่น อ.โคกสูง
5. หมู่ 10 บ้านสุขเจริญ ต.หนองม่วง อ.โคกสูง เนื่องจากในพื้นที่มีฝนตกลงมาอย่างต่อเนื่อง ทำให้ถนนสัญจรระหว่างบ้านโคกสามัคคีและบ้านสุขเจริญ ได้รับความเสียหาย เสี่ยงต่อการทรุดตัว

แนวโน้มและการคาดการณ์ ปริมาณน้ำมีแนวโน้มเพิ่มขึ้นถ้าไม่มีฝนตกมาเพิ่มเติม สถานการณ์จะเข้าสู่ภาวะปกติภายใน 2-3 วัน

การให้ความช่วยเหลือและการบริหารจัดการน้ำในพื้นที่

โครงการชลประทานสระแก้ว มอบหมายให้ฝ่ายส่งน้ำและบำรุงรักษาที่ 2 และ 3 ประสานกับผู้นำชุมชน เพื่อให้ข้อมูลน้ำที่ไหลเข้าสู่พื้นที่ จะติดตามสถานการณ์น้ำและการคาดการณ์ของกรมอุตุฯ วิทยาลัยอาชีวศึกษาอย่างใกล้ชิดต่อไป

13. จังหวัดชัยนาท

สาเหตุ เนื่องจากเกิดฝนตกหนักติดต่อกันหลายวันในพื้นที่ ทำให้น้ำท่วมขังในพื้นที่ลุ่มต่ำ เกษตรกรไม่สามารถระบายน้ำออกจากพื้นที่ได้

สถานการณ์ปัจจุบัน มีพื้นที่ประสบอุทกภัย รวม 6 อำเภอ 14 ตำบล จำนวน 8,172 ไร่ ได้แก่

1. อ.หันคา พื้นที่น้ำท่วมขัง จำนวน 980 ไร่
 - ตำบลบ้านเขย็น หมู่ 9,10 จำนวน 980 ไร่
2. อ.เนินขาม พื้นที่น้ำท่วมขัง จำนวน 2,970 ไร่
 - ตำบลเนินขาม หมู่ 2,5,6,11 และ 14 จำนวน 2,000 ไร่
 - ตำบลกระบกเตี้ย หมู่ 1 บ้านทุ่งโพธิ์ จำนวน 970 ไร่
3. อ.สรรคบุรี พื้นที่น้ำท่วมขัง จำนวน 602 ไร่
 - ต.บางซุด หมู่ 7,12 จำนวน 180 ไร่
 - ต.ดอนกำ หมู่ที่ 2 จำนวน 120 ไร่
 - ต.ห้วยกรดพัฒนา หมู่ที่ 2,3 จำนวน 302 ไร่
4. อ.สรรพยา พื้นที่น้ำท่วมขัง จำนวน 620 ไร่
 - ต.โพนางดำตก หมู่ที่ 1,3 จำนวน 620 ไร่
5. อ.มโนรมย์ พื้นที่น้ำท่วมขัง จำนวน 2,000 ไร่
 - ต.ไร่พัฒนา หมู่ที่ 1-5 จำนวน ต.อุตะเถา หมู่ที่ 1,3 จำนวน ต.เสื่อโฮก
6. อ.วัดสิงห์ พื้นที่น้ำท่วมขัง จำนวน 1,000 ไร่
 - ต.วังหมัน ต.หนองขุ่ ต.บ่อแร่ ต.หนองบัว

แนวโน้มและการคาดการณ์ ปัจจุบันยังคงมีฝนตกเพิ่มมากขึ้นในพื้นที่ และได้ติดตามสถานการณ์น้ำท่า น้ำฝน และประกาศจากกรมอุตุฯ วิทยาลัยอาชีวศึกษาอย่างใกล้ชิด พื้นที่หมู่ 1 บ้านทุ่งโพธิ์ ต.กระบกเตี้ย เริ่มทรงตัวและปริมาณน้ำที่ท่วมขังลดลง พื้นที่หมู่ 2,5,6,11, 14 ต.เนินขาม และ หมู่ 7,9,10 ต.บ้านเขย็น อ.หันคา ปริมาณน้ำเพิ่มขึ้น ดำเนินการกั้นกระสอบทรายเพื่อไม่ให้น้ำเข้าท่วมพื้นที่ ซึ่งหากปริมาณฝนมีแนวโน้มลดลง จะกลับเข้าสู่ภาวะปกติภายใน 5-7 วัน

การให้ความช่วยเหลือและการบริหารจัดการน้ำในพื้นที่

1. ติดตั้งเครื่องสูบน้ำขนาด 12 นิ้ว จำนวน 7 เครื่อง ช่วยเหลือพื้นที่หมู่ที่ 7 และ 12 ต.บางซุด อ.สรรคบุรี จ.ชัยนาท
2. ใช้ระบบชลประทานในการระบายน้ำออกจากพื้นที่
3. เสริมกระสอบทรายบริเวณ พื้นที่ หมู่ 2 ต.เนินขาม และ หมู่ 9, 10 ต.บ้านเข็ญ อ.หันคา
4. ระบายน้ำผ่านทาง ทรบ.หนองประตูและเดินเครื่องสูบน้ำโรงสูบน้ำ กม.25+500 กม.35+000 และติดตั้งเครื่องสูบน้ำขนาด 12 นิ้ว เสริมที่บ้านหนองตาตุน ต.อุตะเถา อ.มโนรมย์ ฝั่งซ้ายของคลองชัยนาท-ป่าสัก เพื่อระบายลงคลองชัยนาท-ป่าสัก

14. จังหวัดสุพรรณบุรี

สาเหตุ เนื่องจากเกิดฝนตกหนักติดต่อกันหลายวันในพื้นที่ ทำให้น้ำท่วมขังในพื้นที่ลุ่มต่ำการเกษตรกรรมไม่สามารถระบายน้ำออกจากพื้นที่ได้

สถานการณ์ปัจจุบัน มีพื้นที่น้ำท่วม 5 อำเภอ ได้แก่ อ.เมือง อ.สามชุก อ.บางปลาม้า อ.ศรีประจันต์ และ อ.ดอนเจดีย์ รวมพื้นที่น้ำท่วม จำนวน 25,435 ไร่ มีรายละเอียดดังนี้

- 1) อ.เมือง จำนวน 9 จุด บริเวณ (คบ.สามชุก) ต.สนามคลี ต.สระแก้ว ต.บ้านโพธิ์ ต.บางกุ่ม และ ต.ศาลาขาว พื้นที่น้ำท่วมรวม 14,700 ไร่ (คบ.โพธิ์พระยา) ต.โพธิ์พระยา ต.พิหารแดง ต.รั้วใหญ่ และ ต.ดอนกำยาน พื้นที่น้ำท่วมรวม 700 ไร่
- 2) อ.สามชุก จำนวน 5 จุด บริเวณ (คบ.สามชุก) ต.สามชุก ต.หนองผักนาก ต.บ้านสระ และ ต.ย่านยาว พื้นที่น้ำท่วมรวม 4,319 ไร่ (คบ.ดอนเจดีย์) ต.หนองผักนาก ต.บ้านสระ พื้นที่น้ำท่วมรวม 1,123 ไร่ (คบ.ท่าโบสถ์) ต.กระเสี้ยว
- 3) อ.บางปลาม้า จำนวน 2 จุด บริเวณ (คบ.โพธิ์พระยา) ต.โคกคราม และ ต.บ้านแหลม พื้นที่น้ำท่วมรวม 1,193 ไร่
- 4) อ.ศรีประจันต์ จำนวน 3 จุด บริเวณ (คบ.สามชุก) ต.วังห้ว ต.บ้านกร่าง และ ต.วังน้ำซบ พื้นที่น้ำท่วมรวม 2,900 ไร่
- 5) อ.ดอนเจดีย์ จำนวน 1 จุด บริเวณ (คบ.สามชุก) ต.ไร่รถ พื้นที่น้ำท่วมรวม 500 ไร่

แนวโน้มและการคาดการณ์

1. ระดับน้ำคลอง ร.3ข. สามชุก 1 ปริมาณทรงตัว หากไม่มีฝนตกและน้ำคลอง ร.3ข. สามชุก 1 ลดลง จะสามารถระบายน้ำได้ภายใน 1 - 2 วัน
2. ปัจจุบันมีฝนตกในพื้นที่ลดลง แต่ยังคงได้ติดตามสถานการณ์น้ำท่า น้ำฝน และประกาศจากกรมอุตุนิยมวิทยาอย่างใกล้ชิด ซึ่งหากปริมาณฝนมีแนวโน้มลดลง จะกลับเข้าสู่ภาวะปกติภายใน 1 - 2 สัปดาห์

การให้ความช่วยเหลือและการบริหารจัดการน้ำในพื้นที่

1. ติดตั้งเครื่องสูบน้ำขนาด 12 นิ้ว จำนวน 4 เครื่อง, เครื่องสูบน้ำขนาด 8 นิ้ว จำนวน 3 เครื่อง เพื่อเร่งสูบน้ำออกจากแปลงนาของเกษตรกร และลดการระบายน้ำเพื่อไม่ให้น้ำไปสะสมในคลองระบายน้ำในพื้นที่

2. รถแบ็คโฮกำจัดวัชพืชในคลองระบาย 5 ข.สามชุก1 จำนวน 2 คัน เพื่อเร่งการระบายน้ำ ลง
คลองระบายใหญ่สามชุก 1 เขตพื้นที่โครงการส่งน้ำและบำรุงรักษาสามชุก

15. จังหวัดพระนครศรีอยุธยา

สาเหตุ เกิดจากการระบายน้ำท้ายเขื่อนเจ้าพระยา

สถานการณ์ปัจจุบัน มีพื้นที่ประสบอุทกภัย จำนวน 4 อำเภอ ประกอบด้วย อ.ผักไห่ อ.เสนา
อ.บางบาล และอ.บางไทร มีรายละเอียดดังนี้

1. แม่น้ำน้อย ม.1 ต.บ้านแพน อ.เสนา จำนวน 50 หลังคาเรือน
2. แม่น้ำน้อย ม.3 ต.บ้านคลัง อ.บางบาล จำนวน 5 หลังคาเรือน
3. แม่น้ำน้อย ม.1-3 ต.บ้านแป้ง อ.บางไทร จำนวน 67 หลังคาเรือน
4. แม่น้ำน้อย ม.1,3 ต.กระแซง อ.บางไทร จำนวน 45 หลังคาเรือน
5. แม่น้ำน้อย ม.1 ต.หัวเวียง อ.เสนา จำนวน 5 หลังคาเรือน
6. แม่น้ำน้อย ม.4 ต.หัวเวียง อ.เสนา
7. แม่น้ำน้อย ม.5 ต.หัวเวียง อ.เสนา
8. แม่น้ำน้อย ม.9 ต.หัวเวียง อ.เสนา
9. แม่น้ำน้อย ม.8 ต.ท่าดินแดง อ.ผักไห่
10. แม่น้ำน้อย ม.4 ต.บ้านกระทุ่ม อ.เสนา
11. แม่น้ำน้อย ม.2 ต.บ้านกระทุ่ม อ.เสนา
12. แม่น้ำเจ้าพระยา ม.1,2 ต.ไทรน้อย อ.บางบาล จำนวน 15 หลังคาเรือน
13. คลองบางบาล ม.1 ต.บางชะนี อ.บางบาล จำนวน 12 หลังคาเรือน
14. คลองบางบาล ม.2 ต.บางชะนี อ.บางบาล จำนวน 25 หลังคาเรือน
15. คลองบางบาล ม.1 ต.วัดยม อ.บางบาล จำนวน 3 หลังคาเรือน
16. คลองบางบาล ม.4 ต.วัดยม อ.บางบาล จำนวน 50 หลังคาเรือน
17. คลองบางบาล ม.1 ต.มหาพรหมณ์ อ.บางบาล จำนวน 3 หลังคาเรือน
18. คลองบางบาล ม.5,7,9 ต.ไทรน้อย อ.บางบาล จำนวน 50 หลังคาเรือน
19. คลองบางบาล ม.4 ต.กบเจา อ.บางบาล จำนวน 2 หลังคาเรือน
20. คลองบางบาล ม.7 ต.กบเจา อ.บางบาล จำนวน 44 หลังคาเรือน
21. คลองบางบาล ม.4 ต.สะพานไทย อ.บางบาล จำนวน 2 หลังคาเรือน
22. คลองบางหลวง ม.6 ต.บางหัก อ.บางบาล จำนวน 4 หลังคาเรือน
23. คลองบางหลวง ม.7 ต.บางหัก อ.บางบาล จำนวน 40 หลังคาเรือน
24. คลองบางหลวง ม.3 ต.บางหลวงโคต อ.บางบาล จำนวน 3 หลังคาเรือน

25. คลองบางหลวง ม.4 ต.บางหลวงโคต อ.บางบาล จำนวน 45 หลังคาเรือน
26. คลองบางหลวง ม.3 ต.บางหลวง อ.บางบาล จำนวน 3 หลังคาเรือน
27. คลองบางหลวง ม.5 ต.บางหลวง อ.บางบาล จำนวน 13 หลังคาเรือน
28. คลองบางหลวง ม.2,4-6 ต.ทางช้าง อ.บางบาล จำนวน 79 หลังคาเรือน

แนวโน้มและการคาดการณ์ (06.00 น.)

ปัจจุบัน ปริมาณน้ำแม่น้ำเจ้าพระยาที่ C.2 จังหวัดนครสวรรค์ 2,521 ลบ.ม./วินาที (เพิ่มขึ้นจากเมื่อวาน) ระบายเข้าฝั่งตะวันตกและตะวันออก 306 ลบ.ม./วินาที (ลดลงจากเมื่อวาน 4 ลบ.ม./วินาที) เขื่อนเจ้าพระยา ระบายน้ำเหนือเขื่อน +17.00 ม.รทก. (เพิ่มขึ้นจากเมื่อวาน) ระบายน้ำเจ้าพระยาที่สถานี C.13 มีปริมาณน้ำไหลผ่าน 2,631 ลบ.ม./วินาที (เพิ่มขึ้นจากเมื่อวาน) ซึ่งจะส่งผลให้ระดับน้ำท้ายเขื่อนเจ้าพระยาเพิ่มขึ้นจากปัจจุบัน ทั้งนี้ กรมชลประทานจะควบคุมปริมาณการระบายน้ำผ่านเขื่อนเจ้าพระยาให้อยู่ในเกณฑ์การบริหารจัดการน้ำเต็มศักยภาพของพื้นที่โดยมิให้มีผลกระทบต่อพื้นที่การเกษตร โดยกรมชลประทานได้ทำการเตรียมรับปริมาณน้ำดังกล่าวแล้ว พร้อมทั้งทำการประชาสัมพันธ์ และประสานงานไปยังพื้นที่รวมทั้งหน่วยงานที่เกี่ยวข้องให้ทราบแล้ว

การให้ความช่วยเหลือและการบริหารจัดการน้ำในพื้นที่

แจ้งเตือนชาวสวนสถานการณ์น้ำให้ประชาชนรับทราบ และควบคุมการระบายน้ำให้เหมาะสมกับพื้นที่ตามสถานการณ์น้ำ

16. จังหวัดสิงห์บุรี

สาเหตุ เกิดจากการระบายน้ำท้ายเขื่อนเจ้าพระยาเกินกว่าศักยภาพของลำน้ำในช่วง อ.อินทร์บุรี สถานการณ์ปัจจุบัน มีพื้นที่ประสบอุทกภัย จำนวน 2 อำเภอ ได้แก่ อ.อินทร์บุรี และอ.ค่ายบางระจัน ทำให้เกิดน้ำท่วมขังในพื้นที่การเกษตร จำนวน 440 ไร่ มีรายละเอียดดังนี้

1. หมู่ 1 ต.ชีน้ำร้าย อ.อินทร์บุรี จ.สิงห์บุรี จำนวน 120 หลังคาเรือน
2. หมู่ 2 ต.ชีน้ำร้าย อ.อินทร์บุรี จ.สิงห์บุรี จำนวน 50 หลังคาเรือน
3. หมู่ 3 ต.ชีน้ำร้าย อ.อินทร์บุรี จ.สิงห์บุรี จำนวน 4 หลังคาเรือน
4. หมู่ 4 ต.ชีน้ำร้าย อ.อินทร์บุรี จ.สิงห์บุรี จำนวน 3 หลังคาเรือน
5. หมู่ 5 ต.ชีน้ำร้าย อ.อินทร์บุรี จ.สิงห์บุรี จำนวน 12 หลังคาเรือน
6. หมู่ 6 ต.ชีน้ำร้าย อ.อินทร์บุรี จ.สิงห์บุรี จำนวน 6 หลังคาเรือน
7. หมู่ 8 ต.ชีน้ำร้าย อ.อินทร์บุรี จ.สิงห์บุรี จำนวน 3 หลังคาเรือน
8. หมู่ 5 ต.อินทร์บุรี อ.อินทร์บุรี จ.สิงห์บุรี จำนวน 155 หลังคาเรือน
9. หมู่ 6 ต.น้ำตาล อ.อินทร์บุรี จ.สิงห์บุรี จำนวน 80 หลังคาเรือน
10. หมู่ 7 ต.น้ำตาล อ.อินทร์บุรี จ.สิงห์บุรี จำนวน 51 หลังคาเรือน
11. หมู่ 8 ต.น้ำตาล อ.อินทร์บุรี จ.สิงห์บุรี จำนวน 86 หลังคาเรือน

12. หมู่ 3 ต.ทับยา อ.อินทร์บุรี จ.สิงห์บุรี จำนวน 4 หลังคาเรือน
 13. หมู่ 4 ต.ทับยา อ.อินทร์บุรี จ.สิงห์บุรี จำนวน 25 หลังคาเรือน
 14. หมู่ 5 ต.ทับยา อ.อินทร์บุรี จ.สิงห์บุรี จำนวน 6 หลังคาเรือน
 15. หมู่ 6 ต.ทับยา อ.อินทร์บุรี จ.สิงห์บุรี จำนวน 15 หลังคาเรือน
 16. หมู่ 8 ต.ทับยา อ.อินทร์บุรี จ.สิงห์บุรี จำนวน 3 หลังคาเรือน
 17. ชุมชนบางแคนอก และ บางแคใน จำนวน 100 หลังคาเรือน
 18. ชุมชนบางกระบือ จำนวน 25 หลังคาเรือน
 19. หมู่ 3 ต.ท่าข้าม อ.ค่ายบางระจัน จ.สิงห์บุรี จำนวน 22 หลังคาเรือน
 20. หมู่ 1 ต.โพทะเล อ.ค่ายบางระจัน จ.สิงห์บุรี พื้นที่การเกษตร จำนวน 40 ไร่
- แนวโน้มน้ำและการคาดการณ์ สถานการณ์น้ำขึ้นอยู่กับการระบายน้ำของเขื่อนเจ้าพระยา**
- การให้ความช่วยเหลือและการบริหารจัดการน้ำในพื้นที่**
- ติดตั้งเครื่องสูบน้ำ ขนาด 8 นิ้ว จำนวน 1 เครื่อง หมู่ 1 ต.ทับยา อ.อินทร์บุรี จ.สิงห์บุรี
 - ติดตั้งเครื่องสูบน้ำ ขนาด 8 นิ้ว จำนวน 1 เครื่อง หมู่ 2 ต.ทับยา อ.อินทร์บุรี จ.สิงห์บุรี
 - ติดตั้งเครื่องสูบน้ำ ขนาด 10 นิ้ว จำนวน 2 เครื่อง หมู่ 1 ต.บางมัญ อ.เมือง จ.สิงห์บุรี
 - ติดตั้งเครื่องสูบน้ำ ขนาด 8 นิ้ว จำนวน 2 เครื่อง หมู่ 1 ต.บางพุทรา อ.เมือง จ.สิงห์บุรี
 - ติดตั้งเครื่องสูบน้ำ ขนาด 12 นิ้ว จำนวน 1 เครื่อง หมู่ 5 ต.ม่วงหมู่ อ.เมือง จ.สิงห์บุรี

17. จังหวัดอ่างทอง

สาเหตุ เกิดจากฝนตกหนักในพื้นที่ติดต่อกันทำให้น้ำท่วมขังพื้นที่การเกษตร และระดับน้ำในแม่น้ำเจ้าพระยาสูงขึ้นทำให้ไหลข้ามตลิ่งช่วงที่ต่ำเข้าพื้นที่ชุมชน

สถานการณ์ปัจจุบัน มีพื้นที่ประสบอุทกภัย จำนวน 4 อำเภอ ได้แก่ อ.เมือง อ.ป่าโมก อ.แสวงหา และอ.วิเศษชัยชาญ มีรายละเอียดดังนี้

- 1) อ.เมือง จำนวน 2 จุด บริเวณ หมู่ 4, 5, 6 ต.จำปาหล่อ และหมู่ 1 ต.โพสะ ได้รับผลกระทบประมาณ 90 หลังคาเรือน
- 2) อ.ป่าโมก จำนวน 1 จุด บริเวณ หมู่ 5 ต.โผงเผง พื้นที่การเกษตรได้รับผลกระทบประมาณ 200 ไร่
- 3) อ.แสวงหา จำนวน 3 จุด บริเวณ หมู่ 1, 4 ต.สีบัวทอง หมู่ 6 ต.บ้านพราน และหมู่ 10 ต.สีบัวทอง พื้นที่การเกษตรได้รับผลกระทบประมาณ 400 ไร่
- 4) อ.วิเศษชัยชาญ จำนวน 1 จุด บริเวณ หมู่ 4, 7 ต.สาวร้องไห้ พื้นที่การเกษตรได้รับผลกระทบประมาณ 350 ไร่

แนวโน้มน้ำและการคาดการณ์ แนวโน้มสถานการณ์น้ำ ขึ้นอยู่กับการระบายน้ำของเขื่อนเจ้าพระยา ถ้ามีการระบายน้อยกว่า 1,400 ลบ.ม./วินาที จะคลี่คลายเข้าสู่ภาวะปกติ 7-14 วัน

การให้ความช่วยเหลือและการบริหารจัดการน้ำในพื้นที่ โครงการชลประทานอ่างทอง แจ้างเตือนข่าวสารสถานการณ์น้ำและการระบายน้ำเขื่อนเจ้าพระยาให้ประชาชนรับทราบ

18.จังหวัดอุทัยธานี

สาเหตุ เกิดฝนตกหนักในเขตพื้นที่จังหวัดอุทัยธานี ส่งผลให้ปริมาณน้ำไม่สามารถระบายออกจากพื้นที่ได้ทัน และมีปริมาณน้ำไหลล้นตลิ่งเข้าท่วมบ้านเรือนราษฎรและพื้นที่การเกษตร

สถานการณ์ปัจจุบัน มีพื้นที่ประสบอุทกภัย จำนวน 3 อำเภอ ได้แก่ อ.สว่างอารมณ์ อ.เมือง และอ.ทัพทัน มีรายละเอียดดังนี้

- 1) อ.เมือง จำนวน 3 จุด บริเวณ ต.หนองไผ่แบน ต.เนินแจง และ ต.สะแกกรัง
- 2) อ.ทัพทัน จำนวน 2 จุด ต.โคกหม้อ และ ต.หนองยาย
- 3) อ.สว่างอารมณ์ จำนวน 1 จุด บริเวณ ต.ไผ่เขียว

แนวโน้มและการคาดการณ์ ถ้าไม่มีฝนตกลงมาในปริมาณที่มากสถานการณ์จะกลับเข้าสู่ภาวะปกติภายใน 1-2 สัปดาห์

การให้ความช่วยเหลือและการบริหารจัดการน้ำในพื้นที่

โครงการชลประทานอุทัยธานี สนับสนุนเครื่องสูบน้ำเข้าช่วยเหลือพื้นที่ ต.หนองไผ่แบน จำนวน 1 เครื่อง พร้อมควบคุมการระบายน้ำของเขื่อนวังร่มเกล้าให้เหมาะสมกับปัญหาในพื้นที่เพื่อลดผลกระทบที่อาจจะเพิ่มขึ้น

19.จังหวัดนครสวรรค์

สาเหตุ อิทธิพลของร่องมรสุม พาดผ่านภาคเหนือ เข้าสู่หย่อมความกดอากาศต่ำบริเวณทะเลจีนใต้ ประกอบกับมรสุมตะวันตกเฉียงใต้ที่พัดปกคลุมทะเลอันดามัน เริ่มมีกำลังแรงขึ้น ทำให้มีฝนตกต่อเนื่องในพื้นที่ติดต่อกันหลายวัน สามารถวัดปริมาณน้ำฝนที่อำเภอไพศาลี ได้ 362 มม. (ข้อมูลจากสถานีอุตุนิยมวิทยาจังหวัดนครสวรรค์ วันที่ 26 กันยายน 2564 เวลา 06.00 น.)

สถานการณ์ปัจจุบัน มีพื้นที่ได้รับผลกระทบจำนวน 1 อำเภอ ได้แก่ อ.ไพศาลี มีรายละเอียดดังนี้ อ.ไพศาลี บริเวณ ต.ตะกร้อ เกิดฝนที่ตกหนัก ทำให้เกิดมีน้ำท่วมขังในพื้นที่ มีระดับน้ำสูง 8-10 cm

แนวโน้มและการคาดการณ์ ปัจจุบันสถานการณ์น้ำยังคงท่วมขังในพื้นที่ คาดว่าภายในประมาณวันที่ 30 กันยายน 2564 ถ้าไม่มีฝนตกเพิ่ม จะกลับเข้าสู่สถานการณ์ปกติ

การให้ความช่วยเหลือและการบริหารจัดการน้ำในพื้นที่

โครงการชลประทานนครสวรรค์และส่วนเครื่องจักรกล สำนักงานชลประทานที่ 3 ได้ติดตั้งเครื่องสูบน้ำ เพื่อระบายน้ำออกจากพื้นที่ และทำการระบายน้ำจากพื้นที่โดยการติดตั้งเครื่องสูบน้ำ เพื่อสูบน้ำและผลักดันน้ำ

20. จังหวัดระยอง

สาเหตุ ฝนตกต่อเนื่องในพื้นที่ติดต่อกันหลายวัน ทำให้เกิดผลกระทบน้ำล้นตลิ่งเข้าท่วมพื้นที่ราษฎร **สถานการณ์ปัจจุบัน** มีพื้นที่ได้รับผลกระทบจำนวน 1 อำเภอ ได้แก่ อ.แกลง มีรายละเอียดดังนี้
 อ.แกลง จำนวน 3 จุด โดย **จุดที่ 1** คลองห้วยมีปริมาณน้ำเพิ่มขึ้นมีน้ำไหลหลากตลิ่งในช่วงปลายคลองก่อนเข้าสู่คลองประแสร์ ท่วมถนนลาดยางสูงประมาณ 30 ซม. พื้นที่น้ำท่วมประมาณ 160 ไร่ **จุดที่ 2** คลองประแสร์ช่วงหมู่ 4 บ.หนองจระเข้ ปริมาณน้ำเพิ่มขึ้นไหลท่วมถนนเรียบคลองประแสร์เป็นทางยาว และยังมีฝนตกหนักเป็นบางเวลา พื้นที่น้ำท่วมประมาณ 620 ไร่ และ**จุดที่ 3** คลองบุญสัมพันธ์ ปริมาณน้ำมากขึ้น มีฝนตกในพื้นที่เล็กน้อย พื้นที่น้ำท่วมประมาณ 300 ไร่

แนวโน้มและการคาดการณ์ ปริมาณน้ำมีแนวโน้มลดลง

การให้ความช่วยเหลือและการบริหารจัดการน้ำในพื้นที่

เจ้าหน้าที่ คบ.ประแสร์ ได้เพิ่มการระบายน้ำ ปตร.หนองแหวน ทั้ง 4 บาน เพิ่มมากขึ้นเพื่อเร่งผลักดันน้ำสะสมในพื้นที่ออก และคอยเฝ้าระวังไม่ให้น้ำเกินระดับเก็บกักตามปกติ ที่ 2.80 ม. และมอบหมายให้ฝ่ายส่งน้ำและบำรุงรักษาที่ 2 ออกไปประสานกับผู้นำชุมชน เพื่อให้ข้อมูลน้ำที่ไหลเข้าสู่พื้นที่ จะติดตามสถานการณ์น้ำและการคาดการณ์ของกรมอุตุนิยมวิทยาอย่างใกล้ชิด

21. จังหวัดจันทบุรี

สาเหตุ เนื่องจากเกิดฝนตกหนักต่อเนื่องตั้งแต่วันที่ 24 กันยายน 2564 เป็นต้นมา วัดได้สูงสุดที่สถานีเมืองจันทบุรี ต.จันทนิมิต อ.เมือง จ.จันทบุรี 100.6 มม. ทำให้เกิดน้ำล้นตลิ่ง น้ำป่าไหลหลาก เข้าท่วมขังในหลายพื้นที่

สถานการณ์ปัจจุบัน มีพื้นที่ได้รับผลกระทบรวม 7 อำเภอ ได้แก่ อ.นายายอาม อ.เขาคิชฌกูฏ อ.ขลุง อ.มะขาม อ.ท่าใหม่ อ.แหลมสิงห์ และอ.เมือง มีรายละเอียดดังนี้

- 1) อ.นายายอาม จำนวน 4 จุด บริเวณ ต.วังใหม่ ต.นายายอาม ต.วังโตนด ต.สนามไชย
- 2) อ.เขาคิชฌกูฏ จำนวน 3 จุด บริเวณ ต.ชากไทย ต.พลวง ต.คลองพลู
- 3) อ.ขลุง จำนวน 5 จุด บริเวณ ต.ซึ้ง ต.วันยาว ต.ตรอกนอง ต.มาบไฟ ต.วันสรรพรส
- 4) อ.มะขาม จำนวน 6 จุด บริเวณ ต.วังแฉิม ต.อ่างศิรี ต.มะขาม ต.ฉมัน ต.ท่าหลวง ต.ปลั้ว
- 5) อ.ท่าใหม่ จำนวน 2 จุด บริเวณ ดังนี้ ต.เขาแก้ว ต.เขาพลอยแก้ว
- 6) อ.แหลมสิงห์ จำนวน 4 จุด บริเวณ ต.ปลั้ว ต.คลองน้ำเค็ม ต.ปากน้ำแหลมสิงห์ ต.หนองขี้ม
- 7) อ.เมือง จำนวน 3 จุด บริเวณ ต.ท่าช้าง ต.บางกะจะ ต.จันทนิมิต

สถานการณ์โดยรวม เป็นน้ำป่าไหลหลาก รอคอยระบาย น้ำไหลเข้าท่วมถนนภายในหมู่บ้าน และสวนผลไม้ มีประชาชนได้รับผลกระทบประมาณ 182 คน 65 ครัวเรือน

แนวโน้มและการคาดการณ์ คาดว่าหากไม่มีฝนตกลงมาเพิ่มเติมสถานการณ์จะกลับเข้าสู่ภาวะปกติภายใน 1 วัน

การให้ความช่วยเหลือและการบริหารจัดการน้ำในพื้นที่

อำเภอ อปท. อปพร. กำนัน ผู้ใหญ่บ้าน อาสาสมัคร และจิตอาสาในพื้นที่ร่วมกันให้ความช่วยเหลือในเบื้องต้นโดยการขนย้ายสิ่งของขึ้นที่สูง และโครงการชลประทานจันทบุรี ได้เปิดบานของประตูระบายน้ำทั้งหมด เพื่อระบายน้ำลงทะเล ซึ่งในแม่น้ำคลองวังโตนดมี 4 แห่ง ประกอบด้วย 1.ปตร.คลองเรา 2.ปตร.หินดาต 3.ปตร.ทุ่งเบญจา 4.ปตร.วังโตนด และแม่น้ำจันทบุรี มี 1 แห่ง คือ ปตร.คลองภักดีรำไพ และติดตามสถานการณ์อย่างใกล้ชิด

22. จังหวัดเพชรบูรณ์

สาเหตุ เกิดฝนตกหนักต่อเนื่อง และน้ำจากแม่น้ำป่าสักที่เอ่อล้นตลิ่งทำให้มวลน้ำไหลเข้าท่วมพื้นที่ **สถานการณ์ปัจจุบัน** มีพื้นที่ได้รับผลกระทบรวม 1 อำเภอ ได้แก่ อ.หนองไผ่ บริเวณ บ.หนองระหาร ต.ท่าแดง

แนวโน้มและการคาดการณ์ ปริมาณน้ำมีแนวโน้มลดลงอย่างต่อเนื่อง หากไม่มีฝนตกเพิ่มในพื้นที่สถานการณ์จะกลับเข้าสู่ภาวะปกติภายใน 1-2 วัน

การให้ความช่วยเหลือและการบริหารจัดการน้ำในพื้นที่

โครงการชลประทานเพชรบูรณ์ ได้ประสานองค์การบริหารส่วนตำบลท่าแดงเพื่อร่วมแก้ไขปัญหาคือเบื้องต้น มิให้เกิดความเสียหายเพิ่มขึ้น และมอบหมายให้เจ้าหน้าที่โครงการชลประทานเพชรบูรณ์ ออกไปประสานกับผู้นำชุมชน เพื่อให้ข้อมูลน้ำที่ไหลเข้าสู่พื้นที่ และติดตามสถานการณ์น้ำและการคาดการณ์ของกรมอุตุฯ วิทยาลัยอย่างใกล้ชิด

23. จังหวัดลพบุรี

สาเหตุ สืบเนื่องจากอิทธิพลของพายุดีเปรสชันเตียนหมู่ ซึ่งได้อ่อนกำลังลงเป็นหย่อมความกดอากาศต่ำกำลังแรงและได้เคลื่อนตัวพาดผ่านบริเวณจังหวัดลพบุรี ทำให้บริเวณอำเภอลำสนธิมีฝนตกหนักต่อเนื่องในช่วงวันที่ 24-25 กันยายน 2564 โดยมีปริมาณฝนเฉลี่ยวัดได้ 200 มม. ทำให้เกิดน้ำป่าไหลหลากลงอ่างกุดตาเพชรอย่างรวดเร็วมีปริมาณเฉลี่ยวันละ 10-15 ล้าน ลบ.ม. ทำให้ปริมาณน้ำเกินกว่าความจุอ่างเก็บน้ำ (52 ล้าน ลบ.ม.) แม้ว่าจะได้มีการเปิดบานระบายผ่านอาคารท่อระบายน้ำลงลำน้ำเดิมในอัตรา 18 ลบ.ม./วินาที แต่เนื่องด้วยปริมาณน้ำไหลหลากมีจำนวนมากส่งผลให้มีปริมาณน้ำล้นข้าม Spill Way ด้วยความสูงประมาณ 1.20 ม. คิดเป็นอัตราการไหล 290 ลบ.ม./วินาที (ข้อมูลเมื่อเวลา 18.30 ของวันที่ 25 กันยายน 2564)

สถานการณ์ปัจจุบัน มีพื้นที่ได้รับผลกระทบ 3 อำเภอ ได้แก่ อ.ลำสนธิ อ.ชัยบาดาล และอ.เมือง มีรายละเอียดดังนี้

1) อ.ลำสนธิ จำนวน 1 จุด บริเวณพื้นที่ ต.หนองรี ปริมาณน้ำจากคลองลำสนธิและลำพญากลาง ยังคงมีปริมาณมากและล้นตลิ่งสูงประมาณ 0.30-0.50 ม. ส่งผลให้มีปริมาณน้ำไหลข้ามถนนทางเข้าพื้นที่ทางการเกษตรและการสัญจรผ่านไป-มาได้ลำบาก ปัจจุบันระดับน้ำยังทรงตัว

2) อ.ชัยบาดาล จำนวน 3 จุด บริเวณพื้นที่ ต.นาโสม ต.หนองยายโสี และ ต.บัวชุม พบว่าน้ำจากคลองลำสนธิและลำพญากลางยังคงมีปริมาณมากและล้นตลิ่งประมาณ 0.30-0.50 ม. ส่งผลให้มีปริมาณน้ำไหลข้ามถนนทางเข้าพื้นที่ทางการเกษตร และการสัญจรผ่านไป-มาได้ลำบาก ปัจจุบันระดับน้ำยังทรงตัว

3) อ.เมือง จำนวน 2 จุด เกิดน้ำท่วมขังบริเวณ สามแยกนิคมสร้างตนเอง ตลาดเสาธง บริเวณถนนพหลโยธิน สูงประมาณ 0.30-0.50 ม.

แนวโน้มและการคาดการณ์ ปัจจุบันสถานการณ์น้ำยังคงทรงตัว แต่หากไม่มีฝนตกลงมาในพื้นที่ระดับน้ำจะลดลง

การให้ความช่วยเหลือ

โครงการชลประทานลพบุรี มอบหมายเจ้าหน้าที่ลงพื้นที่ติดตามสถานการณ์น้ำอย่างใกล้ชิด และดำเนินการเปิดร่องน้ำทางด้านขวาของทำนบกินของอ่างเก็บน้ำเพื่อการระบายน้ำ