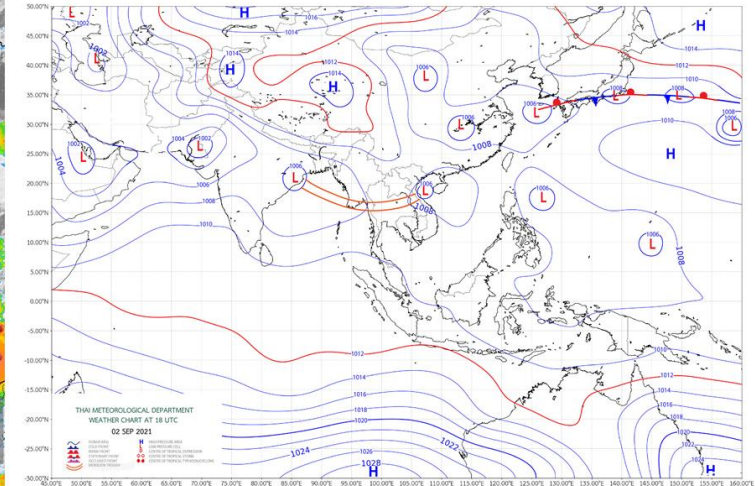
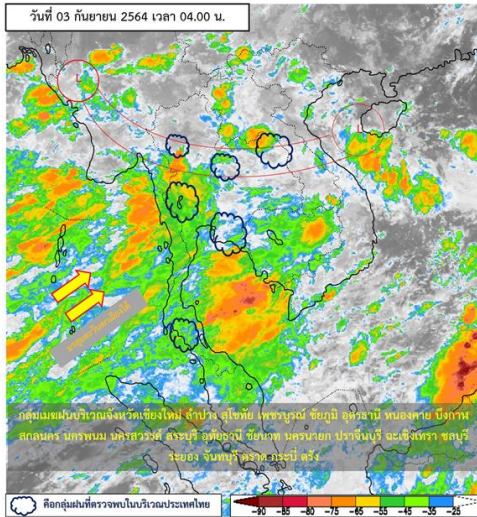


รายงานสรุปศูนย์ปฏิบัติการน้ำอัจฉริยะ
เรื่อง สถานการณ์น้ำและการเฝ้าระวัง
ประจำวันที่ 3 กันยายน พ.ศ. 2564

1. สภาพอากาศและปริมาณฝน

1.1 สภาพอากาศ (กรมอุตุนิยมวิทยา)



ร่องมรสุมพาดผ่านภาคเหนือตอนล่าง ภาคกลางตอนบน และภาคตะวันออกเฉียงเหนือ เข้าสู่หย่อมความกดอากาศต่ำบริเวณอ่าวตังเกี๋ย ประกอบกับมรสุมตะวันตกเฉียงใต้ที่พัดปกคลุมทะเลอันดามัน ประเทศไทย และอ่าวไทย มีกำลังปานกลาง ลักษณะเช่นนี้ทำให้ประเทศไทยยังคงมีฝนตกต่อเนื่องกับมีฝนตกหนักบางแห่งในภาคเหนือตอนล่าง ภาคตะวันออกเฉียงเหนือ ภาคกลาง ภาคตะวันออก และภาคใต้

1.2 สภาพฝน

ปริมาณฝนสูงสุด 5 อันดับ จากสำนักงานทรัพยากรน้ำแห่งชาติ เวลา 07.00 น. วันที่ 2 ก.ย.64 ถึงเวลา 07.00 น. วันที่ 3 ก.ย.64 ตามลำดับ ดังนี้

1. อ.คุระบุรี จ.พังงา	วัดปริมาณฝนได้	185.5	มม.
2. อ.แหลมงอบ จ.ตราด	วัดปริมาณฝนได้	145.4	มม.
3. อ.เกาะช้าง จ.ตราด	วัดปริมาณฝนได้	142.6	มม.
4. อ.คลองใหญ่ จ.ตราด	วัดปริมาณฝนได้	124.4	มม.
5. อ.ศรีราชา จ.ชลบุรี	วัดปริมาณฝนได้	118.3	มม.

2. สถานการณ์น้ำท่าและสภาพน้ำในอ่างเก็บน้ำ

2.1 สถานการณ์น้ำท่าในลุ่มน้ำต่างๆ (ข้อมูล วันที่ 3 ก.ย. 64 เวลา 06.00 น.)

แม่น้ำ	สถานี	ที่ตั้งสถานี	ที่ตั้ง	ความจุ	ระดับน้ำ	ปริมาณน้ำ		ต่ำ(-) สูง(+) กว่าที่ตั้ง	อยู่ใน เกณฑ์	แนวโน้ม
						วันนี้	เมื่อวาน			
			ม.	ม. ³ /วิ.	ม.	ม. ³ /วิ.	ม. ³ /วิ.			
1. ปิง	P.1	สะพานนารัฐ อำเภอเมือง จังหวัดเชียงใหม่	3.70	445	1.46	15.28	11.20	-2.24	น้อย	เพิ่มขึ้น
ปิง	P.7A	สะพานบ้านห้วยยาง อำเภอเมือง จังหวัดกำแพงเพชร	5.34	3,000	1.41	333.00	245.80	-3.93	น้อย	เพิ่มขึ้น
ปิง	P.17	บ้านท่าจี้ อำเภอบรรพตพิสัย จังหวัดนครสวรรค์	39.80	2,990	35.52	307.00	343.00	-4.28	น้อย	ลดลง
2. วัง	W.1C	สะพานเสตุวารี อำเภอเมือง จังหวัดลำปาง	5.20	651	0.22	8.44	11.84	-4.98	น้อย	ทรงตัว
3. ยม	Y.1C	สะพานบ้านน้ำโค้ง อำเภอเมือง จังหวัดแพร่	8.20	993	0.69	26.50	31.68	-7.51	น้อย	ลดลง
4. น่าน	N.1	หน้าสำนักงานป่าไม้ อำเภอเมือง จังหวัดน่าน	7.00	1,217	0.87	87.00	91.00	-6.13	น้อย	ลดลง
น่าน	N.5A	สะพานเอกทศรธ อำเภอเมือง จังหวัดพิษณุโลก	10.37	1,365	1.86	169.20	191.50	-8.51	น้อย	ลดลง
น่าน	N.67	สะพานบ้านเกษไชย อำเภอชุมแสง จังหวัดนครสวรรค์	28.30	1,579	21.20	329.00	310.00	-7.10	ปกติ	เพิ่มขึ้น
5. เจ้าพระยา	C.2	ค่ายจิรประวัติ อำเภอเมือง จังหวัดนครสวรรค์	26.20	3,590	19.21	716.00	723.00	-6.99	ปกติ	ลดลง
เจ้าพระยา	C.13	ท้ายเขื่อนเจ้าพระยา อำเภอสรรพยา จังหวัดชัยนาท	16.34	2,840	6.85	205.00	110.00	-9.49	น้อย	เพิ่มขึ้น
6. ป่าสัก	S.28	ท้ายเขื่อนป่าสักชลสิทธิ์ อำเภอพัฒนานิคม จังหวัดลพบุรี	31.46	1,175	16.40	3.00	3.00	-15.06	น้อย	ทรงตัว
7. มูล	M.7	สะพานเสรีประชาธิปไตย อำเภอเมือง จังหวัดอุบลราชธานี	7.00	2,300	2.44	165.00	137.50	-4.56	น้อย	เพิ่มขึ้น
8. สี	E.20A	บ้านบ้านพืหายาด อำเภอมหาชนะชัย จังหวัดยโสธร	10.00	1,220	3.88	115.42	114.77	-6.12	น้อย	เพิ่มขึ้น
9. เพชรบุรี	B.9	บ้านสาระเห็ด อำเภอท่ายาง จังหวัดเพชรบุรี	6.60	355	2.42	15.50	18.00	-4.18	น้อย	ลดลง
เพชรบุรี	B.6A	สะพานท่าเกวียน อำเภอแก่งกระจาน จังหวัดเพชรบุรี	6.00	260	0.71	1.60	1.45	-5.29	น้อย	เพิ่มขึ้น
เพชรบุรี	B.15	สะพานเทศบาล อำเภอเมือง จังหวัดเพชรบุรี	5.40	150	1.04	10.86	6.86	-4.36	น้อย	เพิ่มขึ้น
10. ทะเลสาบสงขลา	X.44	คลองอุตะเกา อำเภอหาดใหญ่ จังหวัดสงขลา	7.40	532	0.14	10.20	8.70	-7.26	น้อย	เพิ่มขึ้น
ทะเลสาบสงขลา	X.170	บ้านคลองลำ อำเภอศรีนครินทร์ จังหวัดพัทลุง	25.20	295	20.89	10.15	7.70	-4.31	น้อย	เพิ่มขึ้น
11. ภาคใต้ฝั่งตะวันออก	X.180	สะพานเทศบาล อำเภอเมือง จังหวัดชุมพร	3.80	192	0.86	47.80	25.90	-2.94	ปกติ	เพิ่มขึ้น
ภาคใต้ฝั่งตะวันออก	X.119A	สะพานสันต อำเภอสุโขทัย-โก-ลก จังหวัดนราธิวาส	8.20	200	5.62	80.70	64.25	-2.58	ปกติ	เพิ่มขึ้น
ภาคใต้ฝั่งตะวันออก	X.53A	คลองชุมพร อำเภอเมือง จังหวัดชุมพร	9.30	158	2.59	3.45	4.00	-6.71	น้อย	ลดลง
ภาคใต้ฝั่งตะวันตก	X.212	คลองหลังสวน อำเภอหลังสวน จังหวัดชุมพร	6.00	1,460	-0.17	29.80	29.20	-6.17	น้อย	เพิ่มขึ้น
12 ภาคใต้ฝั่งตะวันตก	X.234	บ้านป่าพมมาก อำเภอเมือง จังหวัดตรัง	6.40	434	1.71	84.50	87.50	-4.69	ปกติ	ลดลง

○ น้ำเก็บกักประเทศ (อ่างเก็บน้ำขนาดใหญ่) ณ วันที่ 3 กันยายน

- ปี 2558 มีน้ำ 35,050 ล้าน ลบ.ม. คิดเป็น 50%
- ปี 2559 มีน้ำ 36,919 ล้าน ลบ.ม. คิดเป็น 52%
- ปี 2563 มีน้ำ 33,932 ล้าน ลบ.ม. คิดเป็น 48%
- ปี 2564 มีน้ำ 37,401 ล้าน ลบ.ม. คิดเป็น 53%
- ปี 2564 **มากกว่า**ปี 2558 จำนวน 2,351 ล้าน ลบ.ม.
- ปี 2564 **มากกว่า** ปี 2559 จำนวน 482 ล้าน ลบ.ม.
- ปี 2564 **มากกว่า** ปี 2563 จำนวน 3,469 ล้าน ลบ.ม.

○ น้ำเก็บกักในลุ่มเจ้าพระยา ณ วันที่ 3 กันยายน

- ปี 2558 มีน้ำ 8,561 ล้าน ลบ.ม. คิดเป็น 34%
- ปี 2559 มีน้ำ 11,327 ล้าน ลบ.ม. คิดเป็น 46%
- ปี 2563 มีน้ำ 9,804 ล้าน ลบ.ม. คิดเป็น 39%
- ปี 2564 มีน้ำ 8,616 ล้าน ลบ.ม. คิดเป็น 35%
- ปี 2564 **น้อยกว่า** ปี 2558 จำนวน 55 ล้าน ลบ.ม.
- ปี 2564 **น้อยกว่า** ปี 2559 จำนวน 2,711 ล้าน ลบ.ม.
- ปี 2564 **น้อยกว่า** ปี 2563 จำนวน 1,188 ล้าน ลบ.ม.

2.2 สภาพน้ำเก็บกักในอ่างเก็บน้ำขนาดใหญ่ (ข้อมูล วันที่ 3 ก.ย. 64)

ภาค อ่างเก็บน้ำเขื่อน	ความจุ ที่ รนส. (ล้าน ม.³)	ความจุ ที่ รนท. (ล้าน ม.³)	ความจุ น้ำ ใช้การ (ล้าน ม.³)	ณ วันที่									ปริมาณน้ำ ไหลลง วันนี้ (ล้าน ม.³)	ปริมาณน้ำ ระบาย วันนี้ (ล้าน ม.³)
				ปี 2563			ปี 2564							
				ปริมาตร (ล้าน ม.³)	% รณท.	ปริมาตร (ล้าน ม.³)	% รณท.	ปริมาตรใช้การ (ล้าน ม.³)	% รณท.	% ใช้การ				
ภาคเหนือ														
ภูมิพล*	13,462	13,462	9,662	4,483	33	4,625	34	825	6	9	18.49	0.50		
สิริกิติ์*	10,508	9,510	6,660	4,975	52	3,635	38	785	8	12	15.45	5.97		
แม่จัดสมบูรณ์ชล	323	265	253	121	46	92	35	79	30	31	0.14	0.27		
แม่กวางอุดมธารา	295	263	249	107	40	46	18	32	12	13	0.45	0.04		
กิ่วลม	106	106	103	64	60	44	41	40	38	39	1.84	1.14		
กิ่วคอหมา	209	170	164	93	54	55	33	49	29	30	0.53	0.03		
แควน้อยบำรุงแดน	1,080	939	896	273	29	283	30	240	26	27	11.30	1.12		
แม่มอก	110	110	94	25	22	57	51	41	37	43	2.29	0.02		
รวมภาคเหนือ	26,093	24,825	18,080	10,140	41	8,836	36	2,091	8	12	50.49	9.10		
ภาคตะวันออกเฉียงเหนือ														
ห้วยหลวง	136	136	129	44	32	46	34	39	29	30	0.38	0.11		
น้ำอูน	780	520	475	235	45	216	41	171	33	36	0.53	1.29		
น้ำพุง*	200	165	157	51	31	57	35	49	30	31	0.17	0.00		
จุฬารัตน์*	181	164	127	58	35	93	56	56	34	44	0.88	0.35		
อุบลรัตน์*	4,640	2,431	1,850	456	19	693	29	112	5	6	18.64	4.00		
ลำปาว	2,450	1,980	1,880	770	39	614	31	514	26	27	3.04	3.99		
ลำตะคอง	445	314	292	96	30	212	67	189	60	65	3.01	0.43		
ลำพระเพลิง	242	155	154	43	28	98	63	97	63	63	1.76	1.30		
มูลบน	350	141	134	27	19	97	69	90	64	68	1.08	0.06		
ลำแซะ	325	275	268	48	17	164	60	157	57	59	1.47	0.90		
ลำนางรอง	197	121	118	20	16	65	54	62	51	53	0.60	0.14		
สิรินธร*	1,966	1,966	1,135	1,235	63	1,276	65	445	23	39	9.52	0.00		
รวมภาค ตอน.	11,911	8,368	6,718	3,081	37	3,632	43	1,982	24	29	41.07	12.56		
ภาคกลาง														
ป่าสักชลสิทธิ์	960	960	957	73	8	74	8	71	7	7	10.03	0.26		
ทับเสลา	190	160	143	32	20	38	24	21	13	14	1.01	0.00		
กระเสียว	390	299	259	58	20	105	35	65	22	25	6.66	0.75		
รวมภาคกลาง	1,540	1,419	1,359	163	11	216	15	156	11	11	17.70	1.01		
ภาคตะวันตก														
ศรีนครินทร์*	18,770	17,745	7,480	11,878	67	12,576	71	2,311	13	31	58.77	4.96		
วชิรลงกรณ์*	11,000	8,860	5,848	3,913	44	6,210	70	3,198	36	55	26.52	13.09		
รวมภาคตะวันตก	29,770	26,605	13,328	15,791	59	18,786	71	5,509	21	41	85.29	18.05		
ภาคตะวันออก														
ขุนด่านปราการชล	225	224	219	119	53	167	74	162	72	74	2.55	2.64		
คลองสิียด	450	420	390	65	15	104	25	74	18	19	6.00	0.01		
บางพระ	127	117	105	24	20	40	34	27	23	26	0.12	0.23		
หนองปลาไหล	206	164	150	130	80	127	78	114	69	76	2.08	0.00		
ประแสร์	322	295	275	110	37	230	78	210	71	76	3.30	0.02		
นฤปดินทรจินดา	338	295	276	119	40	202	68	182	62	66	2.91	1.51		
รวมภาคตะวันออก	1,668	1,515	1,415	568	37	869	57	769	51	54	16.97	4.40		
ภาคใต้														
แก่งกระจาน	900	710	645	235	33	443	62	378	53	59	4.92	0.86		
ปราณบุรี	490	391	373	124	32	221	56	203	52	54	2.76	0.19		
รัชชประภา*	6,144	5,639	4,287	2,869	51	3,697	66	2,345	42	55	15.46	6.75		
บางกลาง*	1,590	1,454	1,178	962	66	702	48	426	29	36	5.63	3.03		
รวมภาคใต้	9,124	8,194	6,484	4,191	51	5,062	62	3,352	41	52	28.77	10.83		
รวมทั้งประเทศ	80,106	70,926	47,384	33,934	48	37,401	53	13,859	20	29	240.28	55.96		

ต่ำกว่า 30 %
รวม 6 แห่ง

ตั้งแต่ 31 - 50%
รวม 12 แห่ง

ตั้งแต่ 51 - 80%
รวม 17 แห่ง

มากกว่า 80%
รวม 0 แห่ง



ศูนย์ปฏิบัติการน้ำอัจฉริยะ (swoc)

SMART WATER OPERATION CENTER



2.3 สภาพน้ำในอ่างเก็บน้ำ 4 เขื่อนหลักลุ่มเจ้าพระยา (ข้อมูล วันที่ 3 ก.ย. 64)

สภาพน้ำในอ่างเก็บน้ำ ภูมิพล สิริกิติ์ แควน้อยฯ และป่าสักฯ วันที่ 3 กันยายน 2564

อ่างเก็บน้ำ	ปริมาณน้ำในอ่างฯ		ปริมาณน้ำใช้การได้		ปริมาณน้ำไหลลงอ่างฯ		ปริมาณน้ำระบาย		รับน้ำได้อีก	เปรียบเทียบน้ำใช้การ น้อยกว่า / + มากกว่า ปี 2559
	ปริมาณน้ำ	% ความจ	ปริมาณน้ำ	% ใช้การ	วันนี้	เมื่อวาน	วันนี้	เมื่อวาน		
ภูมิพล	4,625	34	825	9	18.49	25.19	0.50	0.50	8,837	-135
สิริกิติ์	3,635	38	785	12	15.45	12.46	5.97	5.99	5,875	-2,281
ภูมิพล+สิริกิติ์	8,259	36	1,609	10	33.94	37.65	6.47	6.49	14,713	-2,415
แควน้อยฯ	283	30	240	27	11.30	10.62	1.12	1.12	656	-89
ป่าสักชลสิทธิ์	74	8	71	7	10.03	9.93	0.26	0.27	886	-206
รวมทั้งหมด	8,616	35	1,920	11	55.27	58.20	7.85	7.88	16,255	-2,711

(หน่วย : ล้าน ลบ.ม.)

2.4 สถานการณ์น้ำลุ่มน้ำเจ้าพระยา

แม่น้ำปิง ปริมาณน้ำไหลผ่านที่สถานี P.17 อ.บรรพตพิสัย จ.นครสวรรค์ วัดได้ 307.00 ลบ.ม./วินาที (เมื่อวาน 343.00 ลบ.ม./วินาที) ต่ำกว่าตลิ่ง 4.28 เมตร **มีแนวโน้มลดลง**

แม่น้ำน่าน ปริมาณน้ำไหลผ่านที่สถานี N.67 อ.ชุมแสง จ.นครสวรรค์ วัดได้ 329.00 ลบ.ม./วินาที (เมื่อวาน 310.00 ลบ.ม./วินาที) ต่ำกว่าตลิ่ง 7.10 เมตร **มีแนวโน้มเพิ่มขึ้น**

แม่น้ำเจ้าพระยา ปริมาณน้ำไหลผ่านที่สถานี C.2 อ.เมืองนครสวรรค์ วัดได้ 716.00 ลบ.ม./วินาที (เมื่อวาน 723.00 ลบ.ม./วินาที) ต่ำกว่าตลิ่ง 6.99 เมตร **มีแนวโน้มเพิ่มขึ้น** และมีปริมาณน้ำไหลผ่านท้ายเขื่อนเจ้าพระยา (C.13) ในอัตรา 205.00 ลบ.ม./วินาที (เมื่อวาน 110.00 ลบ.ม./วินาที) ไหลผ่านสถานีวัดน้ำ C.29A อ.บางไทร มีปริมาณน้ำไหลผ่านเฉลี่ย 74.00 ลบ.ม./วินาที (เมื่อวาน 72.00 ลบ.ม./วินาที)

2.5 สภาพน้ำในอ่างเก็บน้ำขนาดกลาง (ข้อมูล วันที่ 3 ก.ย. 64)

ข้อมูลวันที่ 3 กันยายน 2564																			
สรุปอ่างขนาดกลางที่มีปริมาณในช่วง <=30 % 31 - 50 % >50-80% >80 - 100 % และ >100 %																			
		31 - 50 %				>50-80%				>80 - 100 %				>100 %					
ภาค	จำนวน	สขป.	จำนวน	ภาค	จำนวน	สขป.	จำนวน	ภาค	จำนวน	สขป.	จำนวน	ภาค	จำนวน	สขป.	จำนวน	ภาค	จำนวน	สขป.	จำนวน
เหนือ	25	1	6	เหนือ	27	1	6	เหนือ	16	1	2	เหนือ	7	1	1	เหนือ	0	1	0
		2	15			2	15			2	5			2	4			2	0
		3	1			3	2			3	1			3	1			3	0
		4	3			4	4			4	8			4	1			4	0
ตะวันออกเฉียงเหนือ	48	5	13	ตะวันออกเฉียงเหนือ	78	5	16	ตะวันออกเฉียงเหนือ	64	5	17	ตะวันออกเฉียงเหนือ	24	5	7	ตะวันออกเฉียงเหนือ	4	5	0
		6	16			6	20			6	13			6	2			6	1
		7	6			7	21			7	10			7	10			7	0
		8	13			8	21			8	24			8	5			8	3
ตะวันออกเฉียง	9	9	ตะวันออกเฉียง	6	9	6	ตะวันออกเฉียง	24	9	24	ตะวันออกเฉียง	9	9	9	ตะวันออกเฉียง	3	9	3	
กลาง	7	10	7	กลาง	5	10	4	กลาง	9	10	8	กลาง	1	10	0	กลาง	0	10	0
		11	0			11	0			11	0			11	0			11	0
		12	0			12	1			12	1			12	1			12	0
ตะวันตก	1	13	1	ตะวันตก	0	13	0	ตะวันตก	6	13	6	ตะวันตก	0	13	0	ตะวันตก	0	13	0
ใต้	2	14	2	ใต้	15	14	7	ใต้	16	14	8	ใต้	5	14	0	ใต้	1	14	0
		15	0			15	2			15	5			15	5			15	1
		16	0			16	5			16	3			16	0			16	0
		17	0			17	1			17	0			17	0			17	0
รวม	92	รวม	92	รวม	131	รวม	131	รวม	135	รวม	135	รวม	46	รวม	46	รวม	8	รวม	8

รวมทั้งหมด 412 แห่ง

3. แผน-ผลการบริหารจัดการน้ำฤดูฝน ปี 2564 ข้อมูล ณ วันที่ 3 ก.ย. 64

ลุ่มน้ำ	แผนจัดสรรน้ำ (ล้าน ลบ.ม.)	ผลจัดสรรน้ำ (ล้าน ลบ.ม.)	คงเหลือน้ำที่ต้องจัดสรร (ล้าน ลบ.ม.)
ทั้งประเทศ (1 พ.ค. 64 – 31 ต.ค. 64)	12,935	12,070 (93%)	865 (7%)
เจ้าพระยา (4 เขื่อน) (1 พ.ค. 64 – 31 ต.ค. 64)	2,800	3,509 (125%)	เกินแผนจัดสรรน้ำ 709 (-25%)
แม่กลอง (1 ก.ค. 64 - 31 ธ.ค. 64)	2,800	1,170 (42%)	1,630 (60%)

หมายเหตุ ***แผนจัดสรรน้ำ เป็นการจัดสรรน้ำจากน้ำชลประทาน***

4. การเพาะปลูก (ข้อมูล ณ วันที่ 1 ก.ย.64)

- การเพาะปลูกข้าวนาปรัง ปี 2563/64

- ทั่วประเทศ แผนเพาะปลูกข้าวนาปรัง 1.90 ล้านไร่ **เพาะปลูก 5.56 ล้านไร่** ผลเก็บเกี่ยว 5.43 ล้านไร่
คงเหลือการเก็บเกี่ยว 0.13 ล้านไร่

- การเพาะปลูกข้าวนาปี 2564

- ทั่วประเทศ แผนเพาะปลูก 16.83 ล้านไร่ **เพาะปลูกแล้ว 14.61 ล้านไร่** คิดเป็นร้อยละ 86.81 ของแผนฯ
ผลเก็บเกี่ยว 2.782 ล้านไร่

- ลุ่มน้ำเจ้าพระยา แผนเพาะปลูก 7.97 ล้านไร่ **เพาะปลูก 6.67 ล้านไร่** คิดเป็นร้อยละ 83.71 ของแผนฯ
ผลเก็บเกี่ยว 2.413 ล้านไร่

- การเพาะปลูกข้าวนาปี 2564 ลุ่มต่ำเจ้าพระยา 13 ทุ่ง

- พื้นที่ลุ่มต่ำบางระกำ แผนเพาะปลูก 0.265 ล้านไร่ **เพาะปลูกแล้ว 0.265 ล้านไร่** ผลเก็บเกี่ยว 0.265 ล้านไร่
- พื้นที่ลุ่มต่ำเจ้าพระยา 12 ทุ่งตอนล่าง แผนเพาะปลูก 1.14 ล้านไร่ **เพาะปลูกแล้ว 1.289 ไร่** ผลเก็บเกี่ยว
0.591 ล้านไร่ คงเหลือการเก็บเกี่ยว 0.434 ล้านไร่

- รวมพื้นที่ลุ่มต่ำ 13 ทุ่ง แผนเพาะปลูก 1.41 ล้านไร่ **เพาะปลูกแล้ว 1.289 ล้านไร่** ผลเก็บเกี่ยว 0.856
ล้านไร่ คงเหลือการเก็บเกี่ยว 0.434 ล้านไร่

5. วิเคราะห์สถานการณ์

5.1 คาดการณ์ปริมาณฝนจากแบบจำลองบรรยากาศจากกรมอุตุนิยมวิทยา (3วันล่วงหน้า)

- วันที่ 3 ก.ย. 64 (3 ก.ย. เวลา 07.00 น. – 4 ก.ย. 64 เวลา 07.00 น.) มีฝนตกปานกลาง (10.1-35.0 มม.) บริเวณพื้นที่ภาคเหนือ ภาคกลาง ภาคตะวันออกเฉียงเหนือ ภาคตะวันออกและพื้นที่ จ.กาญจนบุรี จ.เพชรบุรี จ.ระนอง จ.พังงา จ.สุราษฎร์ธานี จ.นครศรีธรรมราช จ.สงขลา จ.ปัตตานี จ.ยะลา และ จ.นราธิวาส มีฝนตกหนัก (35.1-90.0 มม.) บริเวณพื้นที่ จ.บึงกาฬ จ.อุบลราชธานี จ.ศรีสะเกษ จ.สุรินทร์ จ.บุรีรัมย์ จ.นครราชสีมา จ.สระบุรี จ.กรุงเทพมหานคร จ.นครนายก จ.ปราจีนบุรี จ.สระแก้ว จ.ชลบุรี จ.ระยอง จ.จันทบุรี จ.ตราด

- วันที่ 4 ก.ย. 64 (4 ก.ย. เวลา 07.00 น. – 5 ก.ย. 64 เวลา 07.00 น.) มีฝนตกปานกลาง (10.1-35.0 มม.) บริเวณพื้นที่ภาคเหนือ ภาคกลาง ภาคตะวันออกเฉียงเหนือ ภาคตะวันออก ภาคตะวันตก มีฝนตกหนัก (35.1-90.0 มม.) บริเวณพื้นที่ จ.สระบุรี จ.นครนายก จ.จันทบุรี และจ.ตราด

- วันที่ 5 ก.ย. 64 (5 ก.ย. เวลา 07.00 น. – 6 ก.ย. 64 เวลา 07.00 น.) มีฝนตกปานกลาง (10.1-35.0 มม.) บริเวณพื้นที่ภาคเหนือ ภาคกลาง ภาคตะวันออกเฉียงเหนือ ภาคตะวันออก ภาคตะวันตก มีฝนตกหนัก (35.1-90.0 มม.) บริเวณพื้นที่ จ.น่าน จ.เลย จ.หนองบัวลำภู จ.อุดรธานี จ.หนองคายและจ.ตราด

5.2 คาดการณ์ปริมาณน้ำ (วันที่ 4 ก.ย. 64)

คาดการณ์ปริมาณน้ำไหลผ่านลุ่มน้ำปิงที่สถานี P.17 อ.บรรพตพิสัย จ.นครสวรรค์ จะมีปริมาณน้ำไหลผ่าน 314.00 ลบ.ม./วินาที มีแนวโน้มเพิ่มขึ้น ลุ่มน้ำน่านที่สถานี N.67 อ.ชุมแสง จ.นครสวรรค์ จะมีปริมาณน้ำไหลผ่าน 340.00 ลบ.ม./วินาที มีแนวโน้มเพิ่มขึ้น โดยจะทำให้ในลุ่มน้ำเจ้าพระยาที่สถานี C.2 อ.เมือง นครสวรรค์ จ.นครสวรรค์ จะมีปริมาณน้ำไหลผ่าน 726.00 ลบ.ม./วินาที มีแนวโน้มเพิ่มขึ้น

6. รายงานสถานการณ์ค่าความเค็ม (ข้อมูล วันที่ 3 ก.ย. 64 เวลา 07:00 น.)

แม่น้ำ	สถานีเฝ้าระวัง	เกณฑ์เฝ้าระวัง (กรัม/ลิตร)	ค่าความเค็ม (กรัม/ลิตร)
เจ้าพระยา	ประปาสำแล	0.25	0.22 (ปกติ)
ปราจีน-บางปะกง	บางคาง	2	0.03 (ปกติ)
ท่าจีน	ด้านนอกคลองจินดา	0.75	0.37 (ปกติ)
	ด้านในคลองจินดา	0.75	0.28 (ปกติ)
แม่กลอง	ปากคลองดำเนินสะดวก	2	0.12 (ปกติ)

7. สถานการณ์อุทกภัยปี 2564 และการให้ความช่วยเหลือ

สถานการณ์อุทกภัยเข้าสู่สภาวะปกติ จำนวน 8 จังหวัด ได้แก่ จังหวัดสมุทรปราการ จังหวัดชลบุรี จังหวัดตราด จังหวัดระยอง จังหวัดจันทบุรี จังหวัดกำแพงเพชร จังหวัดปราจีนบุรี และจังหวัดฉะเชิงเทรา

สถานการณ์พื้นที่ประสบอุทกภัย จำนวน 1 จังหวัด ได้แก่ ตาก

สถานการณ์อุทกภัย

1. ตาก

เกิดจากอิทธิพลของร่องมรสุมตะวันตกเฉียงใต้เริ่มมีกำลังแรงขึ้น ประกอบกับมีหย่อมความกดอากาศต่ำปกคลุม ทำให้ประเทศไทยมีฝนตกต่อเนื่อง สามารถวัดปริมาณฝนสะสม 24 ชั่วโมง (31 ส.ค. เวลา 13.00 น. – 1 ก.ย. เวลา 13.00 น.) และมีฝนตกหนักถึงหนักมากในเขตอำเภอแม่สอด ทำให้เกิดปริมาณน้ำไหลลงแม่น้ำลำห้วยเป็นปริมาณมากจนเกิดน้ำล้นตลิ่งหลายจุด

สถานการณ์ปัจจุบัน จากปริมาณฝนดังกล่าวส่งผลทำให้พื้นที่บริเวณในเขตเทศบาลนครแม่สอด และในเขตตำบลแม่ปะ อำเภอแม่สอด เกิดปริมาณน้ำในลำห้วยเอ่อล้นตลิ่งไหลท่วมบ้านเรือน โดยเฉพาะบ้านห้วยกะโหลกมีปริมาณน้ำไหลท่วมมาก ปัจจุบันปริมาณน้ำลดลงอย่างต่อเนื่อง เกือบเข้าสู่สภาวะปกติแล้ว หากไม่มีปริมาณฝนตกเพิ่มมาอีก ซึ่งคาดการณ์ว่าระดับน้ำในพื้นที่จะลดลงอย่างต่อเนื่องเกือบเข้าสู่สภาวะปกติแล้ว หากไม่มีปริมาณฝนตกเพิ่มมาอีก โดยสำนักงานชลประทานที่ 4 ได้ทำการติดตั้งเครื่องสูบน้ำขนาด 8 นิ้ว จำนวน 1 เครื่อง บริเวณถนนอินทรีศรี ชุมชนประชารักษ์ ตำบลแม่สอด อำเภอแม่สอด จังหวัดตาก เพื่อเฝ้าระวังเตรียมความพร้อมช่วยเหลือกรณีฝนตกหนัก น้ำท่วมขังในพื้นที่ต่อไป