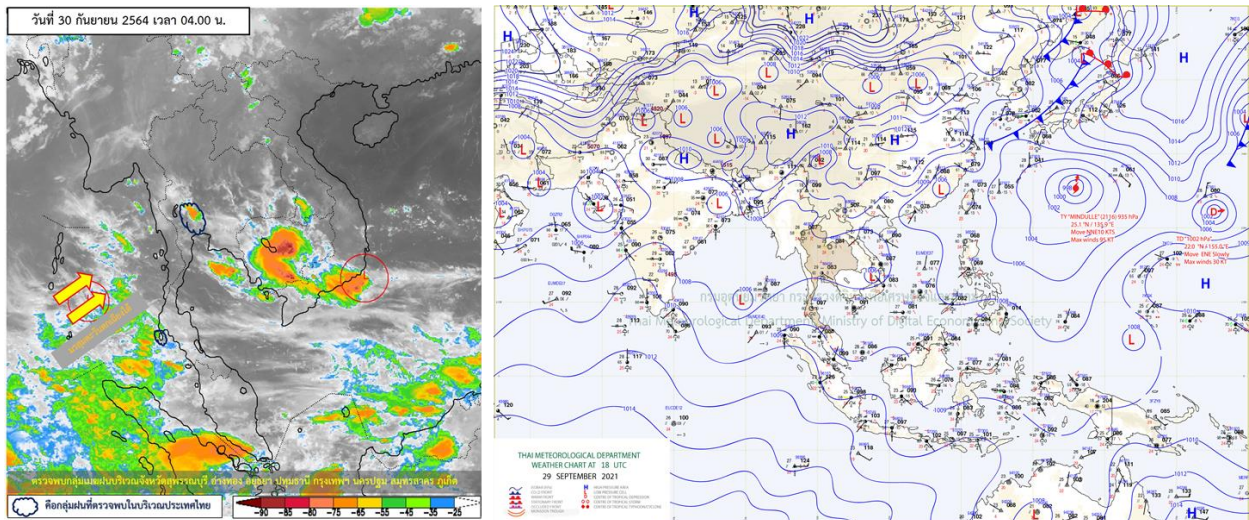




รายงานสรุปศูนย์ปฏิบัติการน้ำอัจฉริยะ
เรื่อง สถานการณ์น้ำและการเฝ้าระวัง
ประจำวันพฤหัสบดีที่ 30 กันยายน พ.ศ. 2564

1. สภาพอากาศและปริมาณฝน

1.1 สภาพอากาศ (กรมอุตุนิยมวิทยา)



ลมตะวันออกเฉียงและลมตะวันออกเฉียงเหนือพัดปกคลุมประเทศไทย ในขณะที่มรสุมตะวันตกเฉียงใต้ที่พัดปกคลุมทะเลอันดามัน ประเทศไทย และอ่าวไทย มีกำลังอ่อน ลักษณะเช่นนี้ทำให้ประเทศไทยมีฝนน้อย แต่ยังคงมีฝนตกหนักบางแห่งบริเวณภาคใต้ตอนล่าง

1.2 สภาพฝน

ปริมาณฝนสูงสุด 5 อันดับ จากสำนักงานทรัพยากรน้ำแห่งชาติ เวลา 07.00 น. วันที่ 29 ก.ย.64 ถึงเวลา 07.00 น. วันที่ 30 ก.ย.64 ตามลำดับ ดังนี้

1. อ.ควนกาหลง จ.สตูล	วัดปริมาณฝนได้	112.0	มม.
2. อ.มะนัง จ.สตูล	วัดปริมาณฝนได้	94.4	มม.
3. อ.ตะกั่วป่า จ.พังงา	วัดปริมาณฝนได้	78.0	มม.
4. อ.บันนังสตา จ.ยะลา	วัดปริมาณฝนได้	74.4	มม.
5. อ.ท้ายเหมือง จ.พังงา	วัดปริมาณฝนได้	73.0	มม.

2. สถานการณ์น้ำท่าและสภาพน้ำในอ่างเก็บน้ำ

2.1 สถานการณ์น้ำท่าในลุ่มน้ำต่างๆ (ข้อมูล วันที่ 30 ก.ย. 64 เวลา 06.00 น.)

แม่น้ำ	สถานี	ที่ตั้งสถานี	ตลิ่ง	ความจุ	ระดับน้ำ	ปริมาณน้ำ		ต่ำ(-) สูง(+) กว่าตลิ่ง	อยู่ใน เกณฑ์	แนวโน้ม
						วันนี้	เมื่อวาน			
			ม.	ม. ³ / วิ.	ม.	ม. ³ / วิ.	ม. ³ / วิ.			
1. ปิง	P.1	สะพานนารัฐ อำเภอเมือง จังหวัดเชียงใหม่	3.70	445	1.58	65.00	107.50	-2.12	น้อย	ลดลง
	P.17	บ้านท่าจั่ว อำเภอบรรพตพิสัย จังหวัดนครสวรรค์	39.80	2,990	37.89	1312.00	1729.00	-1.91	ปกติ	ลดลง
2. วัง	W.1C	สะพานเสตุวารี อำเภอเมือง จังหวัดลำปาง	5.20	651	0.00	0.00	11.45	-5.20	น้อย	ทรงตัว
	W.4A	บ้านวังหมื่น อำเภอสามเงา จังหวัดตาก	8.00	700	5.93	379.00	500.60	-2.07	ปกติ	ลดลง
	W.24	อำเภอสามเงา จังหวัดตาก	7.85	504	6.56	333.80	537.20	-1.29	มาก	เพิ่มขึ้น
3. ยม	Y.1C	สะพานบ้านน้ำคัง อำเภอเมือง จังหวัดแพร่	8.20	993	2.55	160.00	143.80	-5.65	ปกติ	เพิ่มขึ้น
	Y.4	สะพานตลาดธานี อำเภอเมือง จังหวัดสุโขทัย	8.15	510	4.49	89.06	146.60	-3.66	ปกติ	ลดลง
	Y.64	แม่น้ำยม อำเภอบางระกำ จังหวัดพิษณุโลก	6.40	352	7.56	563.30	509.70	1.16	ล้นตลิ่ง	เพิ่มขึ้น
4. น่าน	Y.16	แม่น้ำยม อำเภอบางระกำ จังหวัดพิษณุโลก	7.30	239	8.55	351.30	326.60	1.25	ล้นตลิ่ง	ลดลง
	N.1	หน้าสำนักงานป่าไม้ อำเภอเมือง จังหวัดน่าน	7.00	1,217	0.93	93.00	119.00	-6.07	น้อย	ลดลง
	N.5A	สะพานเอกาทศรถ อำเภอเมือง จังหวัดพิษณุโลก	10.37	1,365	3.67	353.50	355.10	-6.70	ปกติ	ลดลง
5. เจ้าพระยา	N.67	สะพานบ้านเกษไชย อำเภอชุมแสง จังหวัดนครสวรรค์	28.30	1,579	27.07	1263.00	1245.00	-1.23	มาก	เพิ่มขึ้น
	C.2	ค่ายจิรประวัติ อำเภอเมือง จังหวัดนครสวรรค์	26.20	3,590	24.41	2683.00	2683.00	-1.79	มาก	ทรงตัว
	C.13	ท้ายเขื่อนเจ้าพระยา อำเภอสรรพยา จังหวัดชัยนาท	16.34	2,840	16.19	2775.00	2749.00	-0.15	มาก	เพิ่มขึ้น
6. บางหลวง	C.36	บ้านบางหลวงโคก อำเภอบางบาล จังหวัดพระนครศรีอยุธยา	420.00	4	866.00	4.75	4.56	446.00	ล้นตลิ่ง	เพิ่มขึ้น
	C.37	บ้านบางบาล อำเภอบางบาล จังหวัดพระนครศรีอยุธยา	148.00	3	203.00	2.49	2.24	55.00	มาก	เพิ่มขึ้น
	S.3	แม่น้ำป่าสัก อำเภอหล่มสัก เพชรบูรณ์	85.00	9	44.91	9.61	9.65	-40.09	ล้นตลิ่ง	ลดลง
8. ป่าสัก	S.42	แม่น้ำป่าสัก วิเชียรบุรี เพชรบูรณ์	11.00	279	11.77	328.90	337.40	0.77	ล้นตลิ่ง	ลดลง
	S.4B	แม่น้ำป่าสัก เมืองเพชรบูรณ์ เพชรบูรณ์	9.20	190	9.61	223.00	*	0.41	ล้นตลิ่ง	N/A
	S.26	ท้ายเขื่อนพระรามหก อำเภอท่าเรือ จังหวัดพระนครศรีอยุธยา	8.00	800	7.18	677.00	438.00	-0.82	มาก	เพิ่มขึ้น
9. มูล	M.7	สะพานเสรีประชาธิปไตย อำเภอเมือง จังหวัดอุบลราชธานี	7.00	2,300	7.25	2450.00	2378.00	0.25	ล้นตลิ่ง	เพิ่มขึ้น
	M.42	บ้านห้วยทับทัน อำเภอห้วยทับทัน จังหวัดศรีสะเกษ	7.50	110	9.44	235.00	203.60	1.94	ล้นตลิ่ง	เพิ่มขึ้น
	M.176	บ้านโนนศรีไศล อำเภอกันทรารมย์ จังหวัดศรีสะเกษ	9.20	235	11.51	414.90	409.50	2.31	ล้นตลิ่ง	เพิ่มขึ้น
	M.173	บ้านโนนสะอาด อำเภอโขงเจียม จังหวัดนครราชสีมา	6.60	70	7.03	156.00	144.00	0.43	ล้นตลิ่ง	เพิ่มขึ้น
	M.184	บ้านซิม อำเภอพิมาย จังหวัดนครราชสีมา	5.00	100	5.73	145.10	143.70	0.73	ล้นตลิ่ง	เพิ่มขึ้น
10. ลำเชียงไกร	M.186	บ้านโนนค้อย อำเภอจักราช จังหวัดนครราชสีมา	3.60	60	4.15	79.15	85.60	0.55	ล้นตลิ่ง	ลดลง
	M.188A	บ้านบัว อำเภอโนนสูง จังหวัดนครราชสีมา	4.90	70	6.20	142.00	153.20	1.30	ล้นตลิ่ง	ลดลง
	E.20A	บ้านบ้านฟ้าหยาด อำเภอหาชะนะชัย จังหวัดยโสธร	10.00	1,220	9.13	880.89	832.01	-0.87	มาก	เพิ่มขึ้น
12. ลำน้ำพอง	E.23	บ้านค่าน อำเภอเมือง จังหวัดชัยภูมิ	9.00	265	9.46	472.14	492.25	0.46	ล้นตลิ่ง	ลดลง
	E.29A	บ้านผานกแก้ว อำเภอภูกระดึง จังหวัดเลย	9.00	167	4.56	36.51	96.88	-4.44	ปกติ	ลดลง
13. ลำน้ำซัง	E.92	บ้านท่างาม อำเภอเสลภูมิ จังหวัดร้อยเอ็ด	8.80	186	9.17	208.20	270.41	0.37	ล้นตลิ่ง	ลดลง
14. ลำปะทาว	E.6C	บ้านตลาดโตน อำเภอเมือง จังหวัดชัยภูมิ	5.50	37	4.48	22.80	28.71	-1.02	มาก	ลดลง
15. ลำน้ำเชิญ	E.85	บ้านโนนหัน อำเภอชุมแพ จังหวัดชัยภูมิ	5.26	25	5.30	26.43	33.35	0.04	ล้นตลิ่ง	ลดลง
16. ปรางิรินทร์	Kgt.3	กบินทร์บุรี อำเภอกบินทร์บุรี ปรางิรินทร์	8.79	544	9.87	668.40	674.40	1.08	ล้นตลิ่ง	ลดลง
	B.9	บ้านสระเห็ด อำเภอท่ายาง จังหวัดเพชรบุรี	6.60	355	4.28	116.20	99.10	-2.32	ปกติ	เพิ่มขึ้น
	B.6A	สะพานท่าเกวียน อำเภอแก่งกระจาน จังหวัดเพชรบุรี	6.00	260	2.38	31.90	15.10	-3.62	น้อย	เพิ่มขึ้น
17. เพชรบุรี	B.15	สะพานเทศบาล อำเภอเมือง จังหวัดเพชรบุรี	5.40	150	3.25	63.00	79.95	-2.15	ปกติ	ลดลง
	X.44	คลองอู่ตะเภา อำเภอหาดใหญ่ จังหวัดสงขลา	7.40	532	1.09	43.60	59.20	-6.31	น้อย	ลดลง
	X.170	บ้านคลองลำ อำเภอศรีนครินทร์ จังหวัดพัทลุง	25.20	295	20.84	8.40	7.70	-4.36	น้อย	เพิ่มขึ้น
19. ภาคใต้ฝั่งตะวันออก	X.180	สะพานเทศบาล อำเภอเมือง จังหวัดชุมพร	3.80	192	0.58	39.40	41.50	-3.22	ปกติ	ลดลง
	X.119A	สะพานสันติ อำเภอสุโขทัยโก-ลก จังหวัดนราธิวาส	8.20	200	4.62	45.70	28.10	-3.58	ปกติ	เพิ่มขึ้น
	X.53A	คลองชุมพร อำเภอเมือง จังหวัดชุมพร	9.30	158	2.81	5.10	6.30	-6.49	น้อย	ลดลง
	X.212	คลองหลังสวน อำเภอหลังสวน จังหวัดชุมพร	6.00	1,460	0.05	44.00	50.40	-5.95	น้อย	ลดลง
20. ภาคใต้ฝั่งตะวันตก	X.234	บ้านป่าหมาก อำเภอเมือง จังหวัดตรัง	6.40	434	3.10	163.00	119.20	-3.30	ปกติ	เพิ่มขึ้น

2.2 สภาพน้ำเก็บกักในอ่างเก็บน้ำขนาดใหญ่ (ข้อมูล วันที่ 30 ก.ย. 64)

ภาค อ่างเก็บน้ำเขื่อน	ความจุ ที่ รนส. (ล้าน ม.³)	ความจุ ที่ รนท. (ล้าน ม.³)	ความจุน้ำ ใช้การ (ล้าน ม.³)	ณ วันนี้								ปริมาณน้ำ ไหลลง วันนี้ (ล้าน ม.³)	ปริมาณน้ำ ระบาย วันนี้ (ล้าน ม.³)
				ปี 2563		ปี 2564							
				ปริมาตร (ล้าน ม.³)	% รณท.	ปริมาตร (ล้าน ม.³)	% รณท.	ปริมาตรใช้การ (ล้าน ม.³)	% ใช้การ	% ใช้การ			
ภาคเหนือ													
ภูมิพล*	13,462	13,462	9,662	5,023	37	6,533	49	2,733	20	28	102.11	0.50	
สิริกิติ์*	10,508	9,510	6,660	5,614	59	4,146	44	1,296	14	19	28.76	0.00	
แม่งัดสมบูรณ์ชล	323	265	253	134	51	99	37	86	33	34	0.49	0.11	
แม่กวางอุดมธารา	295	263	249	108	41	60	23	46	17	18	0.84	0.04	
ก้อลม	106	106	103	56	53	78	73	74	70	72	1.83	0.48	
ก้อคอกหมา	209	170	164	101	59	95	56	89	52	54	2.36	0.02	
แควน้อยบำรุงแดน	1,080	939	896	334	36	838	89	795	85	89	21.10	1.12	
แม่มอก	110	110	94	33	30	116	105	100	91	106	4.09	5.91	
รวมภาคเหนือ	26,093	24,825	18,080	11,403	46	11,964	48	5,220	21	29	161.57	8.18	
ภาคตะวันออกเฉียงเหนือ													
ห้วยหลวง	136	136	129	49	36	67	50	61	45	47	2.16	0.11	
น้ำอูน	780	520	475	227	44	285	55	240	46	50	1.39	0.00	
น้ำพุง*	200	165	157	74	45	82	50	74	45	47	0.61	0.00	
จุฬารัตน์*	181	164	127	121	74	161	98	124	76	98	5.08	9.38	
อุบลรัตน์*	4,640	2,431	1,850	668	27	1,622	67	1,041	43	56	94.92	10.01	
ลำปาว	2,450	1,980	1,880	811	41	950	48	850	43	45	13.35	0.90	
ลำตะคอง	445	314	292	176	56	257	82	234	75	80	3.44	0.17	
ลำพระเพลิง	242	155	154	103	66	146	94	145	93	94	2.15	3.63	
มูลบน	350	141	134	42	30	133	95	126	90	94	1.46	0.10	
ลำแจะ	325	275	268	57	21	233	85	226	82	84	3.13	0.55	
ลำนางรอง	197	121	118	29	24	102	84	99	81	84	0.00	0.06	
สิรินธร*	1,966	1,966	1,135	1,535	78	1,563	79	731	37	64	4.85	4.11	
รวมภาค ตอน.	11,911	8,368	6,718	3,892	47	5,603	67	3,953	47	59	132.54	29.02	
ภาคกลาง													
ป่าสักชลสิทธิ์	960	960	957	365	38	1,014	106	1,011	105	106	153.40	103.72	
ทับเสลา	190	160	143	46	29	154	96	137	85	96	3.95	0.00	
กระเสียว	390	299	259	77	26	248	83	208	70	80	3.68	0.00	
รวมภาคกลาง	1,540	1,419	1,359	488	34	1,416	100	1,356	96	100	161.03	103.72	
ภาคตะวันตก													
ศรีนครินทร์*	18,770	17,745	7,480	12,107	68	14,214	80	3,949	22	53	86.05	5.02	
วชิราลงกรณ*	11,000	8,860	5,848	4,209	48	7,003	79	3,991	45	68	27.03	9.23	
รวมภาคตะวันตก	29,770	26,605	13,328	16,315	61	21,217	80	7,940	30	60	113.08	14.25	
ภาคตะวันออก													
ขุนด่านปราการชล	225	224	219	210	94	204	91	199	89	91	1.70	0.02	
คลองสิียด	450	420	390	88	21	202	48	172	41	44	5.55	0.01	
บางพระ	127	117	105	39	33	70	60	58	50	55	1.85	0.22	
หนองปลาไหล	206	164	150	156	95	169	104	156	95	104	4.14	0.00	
ประแสร์	322	295	275	169	57	280	95	260	88	95	2.03	0.84	
นฤปดินทรจินดา	338	295	276	173	59	254	86	235	80	85	4.46	2.32	
รวมภาคตะวันออก	1,668	1,515	1,415	835	55	1,180	78	1,080	71	76	19.73	3.41	
ภาคใต้													
แก่งกระจาน	900	710	645	277	39	553	78	488	69	76	7.48	8.64	
ปราณบุรี	490	391	373	145	37	281	72	263	67	70	3.75	0.15	
รัชชประภา*	6,144	5,639	4,287	3,102	55	3,884	69	2,532	45	59	11.40	12.48	
บางนาง*	1,590	1,454	1,178	976	67	712	49	436	30	37	14.65	3.09	
รวมภาคใต้	9,124	8,194	6,484	4,500	55	5,430	66	3,719	45	57	37.28	24.36	
รวมทั้งประเทศ	80,106	70,926	47,384	37,433	53	46,810	66	23,268	33	49	625.23	182.93	

ต่ำกว่า 30 %
รวม 1 แห่ง

ตั้งแต่ 31 - 50%
รวม 8 แห่ง

ตั้งแต่ 51 - 80%
รวม 11 แห่ง

มากกว่า 80%
รวม 15 แห่ง

- ปริมาณน้ำเก็บกักประเทศ (อ่างเก็บน้ำขนาดใหญ่) ณ วันที่ 30 กันยายน
 - ปี 2558 มีน้ำ 38,207 ล้าน ลบ.ม. คิดเป็น 54%
 - ปี 2559 มีน้ำ 43,623 ล้าน ลบ.ม. คิดเป็น 62%
 - ปี 2563 มีน้ำ 37,433 ล้าน ลบ.ม. คิดเป็น 53%
 - ปี 2564 มีน้ำ 46,810 ล้าน ลบ.ม. คิดเป็น 66%
 - ปี 2564 **มากกว่า** ปี 2558 จำนวน 8,603 ล้าน ลบ.ม.
 - ปี 2564 **มากกว่า** ปี 2559 จำนวน 3,187 ล้าน ลบ.ม.
 - ปี 2564 **มากกว่า** ปี 2563 จำนวน 9,377 ล้าน ลบ.ม.
- ปริมาณน้ำเก็บกักในกลุ่มเจ้าพระยา (4 เขื่อนหลัก) ณ วันที่ 30 กันยายน
 - ปี 2558 มีน้ำ 9,671 ล้าน ลบ.ม. คิดเป็น 39%
 - ปี 2559 มีน้ำ 14,571 ล้าน ลบ.ม. คิดเป็น 59%
 - ปี 2563 มีน้ำ 11,336 ล้าน ลบ.ม. คิดเป็น 46%
 - ปี 2564 มีน้ำ 12,531 ล้าน ลบ.ม. คิดเป็น 50%
 - ปี 2564 **มากกว่า** ปี 2558 จำนวน 2,860 ล้าน ลบ.ม.
 - ปี 2564 **น้อยกว่า** ปี 2559 จำนวน 2,040 ล้าน ลบ.ม.
 - ปี 2564 **มากกว่า** ปี 2563 จำนวน 1,195 ล้าน ลบ.ม.

2.3 สภาพน้ำในอ่างเก็บน้ำ 4 เขื่อนหลักกลุ่มเจ้าพระยา (ข้อมูล วันที่ 30 ก.ย. 64)

สภาพน้ำในอ่างเก็บน้ำ ภูมิพล สิริกิติ์ แควน้อยฯ และป่าสักฯ วันที่ 30 กันยายน 2564

อ่างเก็บน้ำ	ปริมาณน้ำในอ่างฯ		ปริมาณน้ำใช้การได้		ปริมาณน้ำไหลลงอ่างฯ		ปริมาณน้ำระบาย		รับน้ำได้อีก	เปรียบเทียบน้ำใช้การ - น้อยกว่า / + มากกว่า ปี 2559
	ปริมาณน้ำ	% ความจุ	ปริมาณน้ำ	% ใช้การ	วันนี้	เมื่อวาน	วันนี้	เมื่อวาน		
ภูมิพล	6,533	49	2,733	28	102.11	146.22	0.50	0.50	6,929	585
สิริกิติ์	4,146	44	1,296	19	28.76	26.98	0.00	0.00	5,364	-2,952
ภูมิพล+สิริกิติ์	10,679	46	4,029	25	130.87	173.20	0.50	0.50	12,293	-2,368
แควน้อยฯ	838	89	795	89	21.10	20.39	1.12	1.12	101	126
ป่าสักชลสิทธิ์	1,014	106	1,011	106	153.40	209.29	103.72	51.89	(54)	201
รวมทั้งหมด	12,531	50	5,835	32	305.37	402.88	105.34	53.52	12,340	-2,040

*หมายเหตุ : () คือ เกินความจุเก็บกักปกติ

(หน่วย : ล้าน ลบ.ม.)

2.4 สถานการณ์น้ำลุ่มน้ำเจ้าพระยา

แม่น้ำปิง ปริมาณน้ำไหลผ่านที่สถานี P.17 อ.บรรพตพิสัย จ.นครสวรรค์ วัดได้ 1,312.00 ลบ.ม./วินาที (เมื่อวาน 1,729.00 ลบ.ม./วินาที) ต่ำกว่าตลิ่ง 1.91 เมตร มี**แนวโน้มลดลง**

แม่น้ำน่าน ปริมาณน้ำไหลผ่านที่สถานี N.67 อ.ชุมแสง จ.นครสวรรค์ วัดได้ 1,263.00 ลบ.ม./วินาที (เมื่อวาน 1,245.00 ลบ.ม./วินาที) ต่ำกว่าตลิ่ง 1.23 เมตร มี**แนวโน้มเพิ่มขึ้น**

แม่น้ำเจ้าพระยา ปริมาณน้ำไหลผ่านที่สถานี C.2 อ.เมืองนครสวรรค์ วัดได้ 2,683.00 ลบ.ม./วินาที (เมื่อวาน 2,683.00 ลบ.ม./วินาที) ต่ำกว่าตลิ่ง 1.79 เมตร มี**แนวโน้มทรงตัว** และมีปริมาณน้ำไหลผ่านท้ายเขื่อนเจ้าพระยา (C.13) ในอัตรา 2,775.00 ลบ.ม./วินาที (เมื่อวาน 2,749.00 ลบ.ม./วินาที) ไหลผ่านสถานีวัดน้ำ C.29A อ.บางไทร มีปริมาณน้ำไหลผ่านเฉลี่ย 2,873.00 ลบ.ม./วินาที (เมื่อวาน 2,561.00 ลบ.ม./วินาที)



2.5 สภาพน้ำในอ่างเก็บน้ำขนาดกลาง (ข้อมูล วันที่ 30 ก.ย. 64)

ข้อมูลวันที่ 30 กันยายน 2564																			
สรุปอ่างขนาดกลางที่มีปริมาตรในช่วง <=30% 31 - 50% >50-80% >80 - 100% และ >100%																			
				31 - 50 %				>50-80%				>80 - 100 %				>100 %			
ภาค	จำนวน	สขป.	จำนวน	ภาค	จำนวน	สขป.	จำนวน	ภาค	จำนวน	สขป.	จำนวน	ภาค	จำนวน	สขป.	จำนวน	ภาค	จำนวน	สขป.	จำนวน
เหนือ	5	1	3	เหนือ	18	1	5	เหนือ	17	1	5	เหนือ	25	1	0	เหนือ	10	1	2
		2	2			2	9			2	9			2	18			2	1
		3	0			3	0			3	0			3	2			3	3
		4	0			4	4			4	3			4	5			4	4
ตะวันออกเฉียงเหนือ	9	5	4	ตะวันออกเฉียงเหนือ	37	5	15	ตะวันออกเฉียงเหนือ	48	5	13	ตะวันออกเฉียงเหนือ	57	5	15	ตะวันออกเฉียงเหนือ	67	5	6
		6	1			6	7			6	13			6	16			6	15
		7	1			7	14			7	11			7	10			7	11
		8	3			8	1			8	11			8	16			8	35
ตะวันออกเฉียง	2	9	2	ตะวันออกเฉียง	6	9	6	ตะวันออกเฉียง	7	9	7	ตะวันออกเฉียง	22	9	22	ตะวันออกเฉียง	14	9	14
กลาง	1	10	1	กลาง	1	10	1	กลาง	3	10	2	กลาง	11	10	10	กลาง	6	10	5
		11	0			11	0			11	0			11	0			11	0
		12	0			12	0			12	1			12	1			12	1
ตะวันตก	0	13	0	ตะวันตก	0	13	0	ตะวันตก	3	13	3	ตะวันตก	3	13	3	ตะวันตก	1	13	1
ใต้	3	14	2	ใต้	9	14	2	ใต้	17	14	10	ใต้	9	14	2	ใต้	1	14	1
		15	0			15	2			15	4			15	7			15	0
		16	1			16	4			16	3			16	0			16	0
		17	0			17	1			17	0			17	0			17	0
รวม	20	รวม	20	รวม	71	รวม	71	รวม	95	รวม	95	รวม	127	รวม	127	รวม	99	รวม	99

รวมทั้งหมด 412 แห่ง

3. แผน-ผลการบริหารจัดการน้ำฤดูฝน ปี 2564 ข้อมูล ณ วันที่ 30 ก.ย. 64

ลุ่มน้ำ	แผนจัดสรรน้ำ (ล้าน ลบ.ม.)	ผลจัดสรรน้ำ (ล้าน ลบ.ม.)	คงเหลือน้ำที่ต้องจัดสรร (ล้าน ลบ.ม.)
ทั้งประเทศ (1 พ.ค. 64 – 31 ต.ค. 64)	12,935	16,170 (125%)	เกินแผนจัดสรรน้ำ 3,235 (-25%)
เจ้าพระยา (4 เขื่อน) (1 พ.ค. 64 – 31 ต.ค. 64)	2,800	3,803 (136%)	เกินแผนจัดสรรน้ำ 1,003 (-36%)
แม่กลอง (1 ก.ค. 64 - 31 ต.ค. 64)	2,800	1,541 (55%)	1,260 (45%)

หมายเหตุ ***แผนจัดสรรน้ำ เป็นการจัดสรรน้ำจากน้ำชลประทาน***

4. การเพาะปลูก (ข้อมูล ณ วันที่ 29 ก.ย.64)

- การเพาะปลูกข้าวนาปรัง ปี 2563/64
 - ทั้งประเทศ แผนเพาะปลูกข้าวนาปรัง 1.90 ล้านไร่ เพาะปลูก 5.56 ล้านไร่ ผลเก็บเกี่ยว 5.53 ล้านไร่ คงเหลือการเก็บเกี่ยว 0.03 ล้านไร่
- การเพาะปลูกข้าวนาปี 2564
 - ทั้งประเทศ แผนเพาะปลูก 16.83 ล้านไร่ เพาะปลูกแล้ว 15.16 ล้านไร่ คิดเป็นร้อยละ 90.11 ของแผนฯ ผลเก็บเกี่ยว 5.496 ล้านไร่

- ลุ่มน้ำเจ้าพระยา แผนเพาะปลูก 7.97 ล้านไร่ **เพาะปลูก 6.97 ล้านไร่** คิดเป็นร้อยละ 87.46 ของแผนฯ ผลเก็บเกี่ยว 4.548 ล้านไร่

● **การเพาะปลูกข้าวนาปี 2564 ลุ่มน้ำเจ้าพระยา 13 ท่ง**

- พื้นที่ลุ่มต่ำบางระกำ แผนเพาะปลูก 0.265 ล้านไร่ **เพาะปลูกแล้ว 0.265 ล้านไร่** ผลเก็บเกี่ยว 0.265 ล้านไร่
- พื้นที่ลุ่มต่ำเจ้าพระยา 12 ท่งตอนล่าง แผนเพาะปลูก 1.14 ล้านไร่ **เพาะปลูกแล้ว 1.025 ไร่** ผลเก็บเกี่ยว 0.904 ล้านไร่ คงเหลือการเก็บเกี่ยว 0.121 ล้านไร่
- รวมพื้นที่ลุ่มต่ำ 13 ท่ง แผนเพาะปลูก 1.41 ล้านไร่ **เพาะปลูกแล้ว 1.289 ล้านไร่** ผลเก็บเกี่ยว 1.168 ล้านไร่ คงเหลือการเก็บเกี่ยว 0.121 ล้านไร่

5. วิเคราะห์สถานการณ์

5.1 คาดการณ์ปริมาณฝนจากแบบจำลองบรรยากาศจากกรมอุตุนิยมวิทยา (3วันล่วงหน้า)

- วันที่ 30 ก.ย. 64 (30 ก.ย. 64 เวลา 07.00 น. – 01 ต.ค. 64 เวลา 07.00 น.) มีฝนตกปานกลาง (10.1-35.0 มม.) บริเวณพื้นที่ ภาคเหนือ ภาคกลาง ภาคตะวันออก ภาคตะวันตก และ ภาคใต้ และในพื้นที่ จ.ชัยภูมิ จ.นครราชสีมา จ.บุรีรัมย์ จ.สุรินทร์ จ.ศรีสะเกษ และ จ.อุบลราชธานี มีฝนตกหนัก (35.1-90.0 มม.) บริเวณพื้นที่ จ.ตาก จ.แพร่ จ.น่าน จ.อุดรดิตถ์ จ.เพชรบูรณ์ จ.เลย จ.หนองบัวลำภู จ.อุดรธานี จ.พังงา จ.สุราษฎร์ธานี จ.นครศรีธรรมราช จ.ตรัง จ.พัทลุง จ.สงขลา จ.ปัตตานี และ จ.ยะลา

- วันที่ 01 ต.ค. 64 (30 ก.ย. 64 เวลา 07.00 น. – 02 ต.ค. 64 เวลา 07.00 น.) มีฝนตกปานกลาง (10.1-35.0 มม.) บริเวณพื้นที่ทั่วประเทศไทย มีฝนตกหนัก (35.1-90.0 มม.) บริเวณพื้นที่ จ.เชียงราย จ.พะเยา จ.ลำปาง จ.แพร่ จ.อุดรดิตถ์ จ.สุโขทัย จ.พิษณุโลก จ.เลย จ.นครราชสีมา จ.ระนอง จ.ชุมพร จ.สุราษฎร์ธานี จ.นครศรีธรรมราช และ จ.สงขลา

- วันที่ 02 ต.ค. 64 (02 ก.ย. 64 เวลา 07.00 น. – 03 ต.ค. 64 เวลา 07.00 น.) มีฝนตกปานกลาง (10.1-35.0 มม.) บริเวณพื้นที่ ภาคเหนือ ภาคตะวันตก และ ภาคใต้ และในพื้นที่ จ.เลย จ.เพชรบูรณ์ จ.ชัยภูมิ จ.นครราชสีมา จ.ศรีสะเกษ จ.อุบลราชธานี จ.นครสวรรค์ จ.ชัยนาท จ.ปราจีนบุรี จ.กรุงเทพมหานคร และ จ.ระยอง

5.2 คาดการณ์ปริมาณน้ำ (วันที่ 1 ต.ค. 64)

คาดการณ์ปริมาณน้ำไหลผ่านลุ่มน้ำปิงที่สถานี P.17 อ.บรรพตพิสัย จ.นครสวรรค์ จะมีปริมาณน้ำไหลผ่าน 1,120.00 ลบ.ม./วินาที มีแนวโน้มลดลง ลุ่มน้ำน่านที่สถานี N.67 อ.ชุมแสง จ.นครสวรรค์ จะมีปริมาณน้ำไหลผ่าน 1,285.00 ลบ.ม./วินาที มีแนวโน้มเพิ่มขึ้น โดยจะทำให้ในลุ่มน้ำเจ้าพระยาที่สถานี C.2 อ.เมืองนครสวรรค์ จ.นครสวรรค์ จะมีปริมาณน้ำไหลผ่าน 2,630.00 ลบ.ม./วินาที มีแนวโน้มลดลง

6. รายงานสถานการณ์ค่าความเค็ม (ข้อมูล วันที่ 30 ก.ย. 64 เวลา 07:00 น.)

แม่น้ำ	สถานีเฝ้าระวัง	เกณฑ์เฝ้าระวัง (กรัม/ลิตร)	ค่าความเค็ม (กรัม/ลิตร)
เจ้าพระยา	ประปาสำแล	0.25	0.09 (ปกติ)
ปราจีน-บางปะกง	บางคาง	2	0.07 (ปกติ)
ท่าจีน	ด้านนอกคลองจินดา	0.75	0.53 (ปกติ)
	ด้านในคลองจินดา	0.75	0.45 (ปกติ)
แม่กลอง	ปากคลองดำเนินสะดวก	2	0.13 (ปกติ)

7. สถานการณ์อุทกภัยปี 2564 และการให้ความช่วยเหลือ

สถานการณ์พื้นที่ประสบอุทกภัย 23 จังหวัด ได้แก่ จังหวัด 1)พิษณุโลก 2)สุโขทัย 3)กำแพงเพชร 4)พิจิตร 5)เลย 6)ขอนแก่น 7)ชัยภูมิ 8)ร้อยเอ็ด 9)นครราชสีมา 10)ปราจีนบุรี 11)สระแก้ว 12)ชัยนาท 13)สุพรรณบุรี 14)พระนครศรีอยุธยา 15)สิงห์บุรี 16)อ่างทอง 17)อุทัยธานี 18)นครสวรรค์ 19)ระยอง 20)จันทบุรี 21)เพชรบูรณ์ 22)ลพบุรี และ 23)อุบลราชธานี

สถานการณ์อุทกภัย

1. จังหวัดสุโขทัย

สาเหตุ เกิดฝนตกต่อเนื่องในพื้นที่จังหวัดสุโขทัยตั้งแต่กลางเดือนกันยายนเป็นต้นมา

สถานการณ์ปัจจุบัน พื้นที่น้ำท่วม 6 อำเภอ ได้แก่ อ.ทุ่งเสลี่ยม อ.ศรีสำโรง อ.บ้านด่านลานหอย อ.ศรีสัชชนาลัย อ.เมือง และอ.คีรีมาศ รายละเอียดดังนี้

1) อ.ทุ่งเสลี่ยม น้ำไหลลงอ่างเก็บน้ำแม่มอกจำนวนมาก ปัจจุบัน (29 ก.ย.64) มีปริมาณน้ำ 117.56 ล้าน ลบ.ม. (107%) น้ำล้นอาคารระบายน้ำล้น **วัดระดับล้น Spillway ได้ 0.54 ม. (ลดลง)** ส่งผลให้มีพื้นที่ที่ได้รับผลกระทบทำน้ำ บริเวณ ต.กลางดง ต.เขาแก้วศรีสมบูรณ์ อ.ทุ่งเสลี่ยม และ ต.บ้านไร่ ต.ราวต้นจันทร์ ต.บ้านชาน ต.บ้านนา ต.วังทอง ต.วังใหญ่ ปัจจุบันลำน้ำแม่มอกยังคงมีระดับน้ำเพิ่มขึ้น คาดว่าหากไม่มีฝนตกในพื้นที่ สถานการณ์จะเข้าสู่สภาวะปกติภายใน 5 วัน

2) อ.ศรีสำโรง ที่ ต.ทับผึ้ง ลำน้ำสาขาแม่มอกขาดบริเวณตำบลบ้านไร่ ทำให้มีน้ำไหลเข้าท่วมพื้นที่นาข้าว 54,319 ไร่ บ้านเรือนราษฎร 11 หมู่บ้าน จำนวน 537 หลังคาเรือน ระดับน้ำท่วมสูงประมาณ 0.20-0.40 ม. ปัจจุบันระดับน้ำในลำสาขาลดลง

3) อ.ศรีสัชชนาลัย น้ำไหลลงอ่างเก็บน้ำห้วยท่าแพ จำนวนมาก ปัจจุบัน (29 ก.ย.64) น้ำล้นอาคารระบายน้ำล้น **วัดระดับล้น Spillway ได้ 0.29 ม. (ลดลง)** ส่งผลให้มีพื้นที่ที่ได้รับผลกระทบทำน้ำ บริเวณ ต.บ้านแก่ง

4) อ.บ้านด่านลานหอย ปริมาณน้ำจากอ่างเก็บน้ำห้วยแม่กองค่าย ล้นอาคารระบายน้ำล้น **วัดระดับล้น Spillway ได้ 0.34 ม. (ลดลง)** ทำให้มีพื้นที่ที่ได้รับผลกระทบได้แก่ ต.ตลิ่งชัน ต.วังลึก ต.บ้านด่าน

5) อ.เมือง น้ำไหลลงแก้มลิงทุ่งทะเลหลวงจำนวนมาก ปัจจุบัน (29 ก.ย.64) มีปริมาณน้ำ 14.72 ล้าน ลบ.ม. (109%) **วัดระดับสัน Spillway ได้ 1.84 ม. (ลดลง)** ส่งผลให้มีพื้นที่ที่ได้รับผลกระทบ 3 จุด ได้แก่ ต.บ้านกล้วย ต.ยางซ้าย และ ต.ปากพระ และมีน้ำท่วมถนน 4 จุด ได้แก่ 1)ทางหลวงหมายเลข 12 ช่วง กม. 167+430 – กม.167+568 (สุโขทัย-เมืองเก่า) ระดับน้ำท่วมข้างสูงประมาณ 0.05 ม. รถเล็กสัญจรไป-มาได้ 2)ถนนทางหลวง 12 (สุโขทัย-เมืองเก่า) บริเวณหน้าโรงพยาบาลสุโขทัย ต.บ้านกล้วย มีระดับน้ำสูงขึ้นเอ่อล้นสูงประมาณ 0.05-0.10 ม. 3)ถนนทางหลวงหมายเลข 101 (สุโขทัย-กำแพงเพชร) ระดับน้ำท่วมข้างสูงประมาณ 0.30 ม. 4) น้ำท่วมผิวจราจรถนนทางหลวงหมายเลข 125 (สุโขทัย-ตาก) รถเล็กไม่สามารถสัญจรไป-มาได้ ปัจจุบันน้ำที่ท่วมถนนทางหลวงทั้ง 4 จุด มีระดับลดลง

6) อ.คีรีมาศ มีน้ำท่วมถนนทางหลวงหมายเลข 101 (สุโขทัย-กำแพงเพชร) หน้าสถานีพัฒนาอาหารสัตว์ รถเล็กไม่สามารถสัญจรไป-มาได้ ปัจจุบันระดับน้ำลดลง คาดว่าจะเข้าสู่ปกติภายใน 1-2 วัน

การให้ความช่วยเหลือและการบริหารจัดการน้ำในพื้นที่ โครงการชลประทานสุโขทัย สนับสนุนเครื่องสูบน้ำเคลื่อนที่ พร้อมเจ้าหน้าที่ และเครื่องจักร-เครื่องมือ ดังนี้

1) สนับสนุนเครื่องจักรเครื่องมือ ได้แก่ รถแบคโฮ 3 คัน เพื่อกำจัดสิ่งกีดขวางทางน้ำในลำน้ำแม่มอก และเครื่องสูบน้ำเคลื่อนที่ 18 เครื่อง รวมทั้งเครื่องผลักดันน้ำ 5 เครื่อง

2) จัดจราจรน้ำโดยใช้ระบบชลประทาน (29 ก.ย.64) ที่ ปตร.บ้านหาดสะพานจันทร์ ผันน้ำเข้าคลองส่งน้ำฝั่งซ้ายผ่าน ปตร.คลองหกบาท ในอัตรา 164.44 ลบ.ม./วินาที ลงสู่คลองยม-น่าน อัตรา 66.66 ลบ.ม./วินาที และแม่น้ำยมสายเก่า อัตรา 97.78 ลบ.ม./วินาที และระบายลงสู่แม่น้ำยมสายหลักที่สถานีวัดน้ำ Y.64 อ.บางระกำ อัตรา 509.70 ลบ.ม./วินาที เพื่อควบคุมให้แม่น้ำยมสายหลักมีระดับต่ำ เพื่อให้ปริมาณน้ำจากอ่างเก็บน้ำแม่มอก ฝั่งขวาจากแม่น้ำยม ระบายลงได้ และผันระบายน้ำเข้าคลองเชื่อมแม่น้ำยม ผ่านคลองเล็กต่างๆ รวมทั้งผ่านประตูระบายน้ำบ้านยางซ้าย เพิ่มการระบายน้ำไปยังด้านท้าย เพื่อให้น้ำในแม่น้ำยมระบายได้ดีขึ้น เพื่อให้น้ำจากทุ่งทะเลหลวง และคลองแม่รำพัน สามารถระบายลงสู่แม่น้ำยมได้

3) เร่งระบายน้ำในลำแม่มอกเข้าสู่แก้มลิงและพื้นที่ลุ่มต่ำ ได้แก่แก้มลิงวังทองแดง และแก้มลิงทุ่งทะเลหลวง เข้าพื้นที่ลุ่มต่ำทุ่งปากพระ และส่วนหนึ่งไหลลงแม่น้ำยมต่อไป

4) ส่งเจ้าหน้าที่ลงพื้นที่ติดตามสถานการณ์น้ำท่วมและออกหนังสือแจ้งเตือนในพื้นที่

2. จังหวัดนครราชสีมา

สาเหตุ มีฝนตกอย่างต่อเนื่องตั้งแต่วันที่ 26 สิงหาคม 2564 ถึงวันที่ 20 กันยายน 2564 ทำให้เกิดน้ำท่าในพื้นที่ลุ่มน้ำปริมาณมาก ไหลลงอ่างเก็บน้ำเพิ่มขึ้นอย่างรวดเร็ว

สถานการณ์ปัจจุบัน มีพื้นที่น้ำท่วม จำนวน 4 อำเภอ ได้แก่ อ.โนนสูง อ.ด่านขุนทด อ.เมือง และ อ.โนนไทย รายละเอียดดังนี้

1) อ.โนนสูง จำนวน 7 จุด โดยเป็นพื้นที่ทำอ่างเก็บน้ำลำเชียงไกร(ตอนล่าง) ต.จันอัด ต.เมืองปราสาท ต.ลำมูล ต.บึง ต.ดอนชมพู ต.ธารปราสาท และต.โนนสูง

2) อ.ด่านขุนทด ซึ่งเป็นพื้นที่เหนืออ่างเก็บน้ำลำเชียงไกรตอนบน รวม 5 ตำบล ได้แก่ ต.กุดพิมาน ต.สระจรเข้ ต.ด่านขุนทด ต.หนองบัวละคร และต.หนองบัวตะเกียด

3) อ.เมือง ซึ่งเป็นพื้นที่ท้ายอ่างเก็บน้ำลำเชียงไกร (ตอนล่าง) รวม 1 ตำบล ได้แก่ ต.โคกสูง บริเวณชุมชนบ้านลำเชียงไกร

4) อ.โนนไทย ซึ่งเป็นพื้นที่ท้ายอ่างเก็บน้ำลำเชียงไกร (ตอนล่าง) รวม 9 ตำบล ได้แก่ ต.สำโรง ต.บัลลังก์ ต.กำแพง ต.ถนนโพธิ์ ต.โนนไทย ต.สายออ ต.ด่านจาก ต.ค้ำพลู และต.บ้านวัง

แนวโน้มและการคาดการณ์

- ปริมาณน้ำในอ่างเก็บน้ำลำเชียงไกร (ตอนบน) ปัจจุบัน (29 ก.ย.64 เวลา 09.00 น.) มีปริมาณน้ำในอ่างฯ 9.04 ล้าน ลบ.ม. (107.62 %) ของความจุ (ระดับน้ำลดลงจากเมื่อวาน) ปริมาณน้ำไหลลงอ่างฯ 5.61 ล้าน ลบ.ม. ระบายน้ำลงลำน้ำเดิมและทางระบายน้ำล้นรวม 5.61 ล้าน ลบ.ม. (ลดลง)

- ปริมาณน้ำในอ่างเก็บน้ำลำเชียงไกร (ตอนล่าง) ปัจจุบัน (29 ก.ย.64 เวลา 09.00 น.) มีปริมาณน้ำในอ่างฯ 14.98 ล้าน ลบ.ม. (54.08%) (ระดับน้ำลดลงจากเมื่อวาน) ปริมาณน้ำไหลลงอ่างฯ 13.61 ล้าน ลบ.ม. ระบายน้ำ 21.48 ล้าน ลบ.ม. (ลดลง)

การให้ความช่วยเหลือและการบริหารจัดการน้ำในพื้นที่

คณะกรรมการบริหารจัดการน้ำในพื้นที่ดังนี้

1. ติดตั้งเครื่องผลักดันน้ำในลำเชียงไกร รวม 18 เครื่อง และได้รับการสนับสนุนรถสูบน้ำระยะไกลจากศูนย์ ปภ.เขต 5 นครราชสีมา เพื่อเร่งระบายน้ำออกจากอ่างเก็บน้ำลำเชียงไกร ตอนล่าง

2. ที่อ่างเก็บน้ำลำเชียงไกรตอนล่าง ทำการเพิ่มอัตราการระบายน้ำด้วยวิธีการต่างๆ เช่น คลองระบายน้ำชั่วคราว เครื่องสูบน้ำ และ กาลักน้ำ ทำให้อัตราการระบายน้ำในลำเชียงไกร ตอนล่าง ตั้งแต่ท้ายอ่างฯ ลงไป เมื่อรวมกับน้ำที่มาจากวังกะทะ (ยังไม่มีอาคารชลประทานควบคุม) และบึงพุฒา จะมีปริมาณน้ำและระดับเพิ่มขึ้น โครงการชลประทานนครราชสีมา และโครงการส่งน้ำและบำรุงรักษาลำตะคอง พยายามควบคุมให้ปริมาณและระดับน้ำอยู่ในความสามารถที่ลำน้ำจะรับได้ แต่มีบางช่วงที่ลำน้ำแคบ ต้นเขิน รวมทั้งพื้นที่ลุ่มต่ำ อาจเกิดผลกระทบได้

3. ที่ อ.ด่านขุนทด ดำเนินการวาง Big Bag - คันกั้นน้ำ ชั่วคราวบ้านโนนสง่าเพื่อป้องกันน้ำจาก ลำห้วยสามบาท ลำห้วยสูงไหลเข้าสมทบน้ำที่ท่วมขังบ้านบึงบัวทอง ตำบลหนองบัวละคร อำเภอด่านขุนทด จังหวัดนครราชสีมา

4. ประชาสัมพันธ์แจ้งเตือนการระบายน้ำให้หน่วยงานที่เกี่ยวข้อง และประชาชนในพื้นที่ รับทราบสถานการณ์ และแผนการบริหารจัดการน้ำ รวมทั้งเตรียมความพร้อมบุคลากร เครื่องจักร-เครื่องมือ เผชิญเหตุรับสถานการณ์ที่อาจเกิดขึ้น ต่อไป

3. จังหวัดชัยภูมิ

สาเหตุ เกิดฝนตกและฝนตกหนักต่อเนื่องในพื้นที่ส่งผลให้เกิดพื้นที่ที่ได้รับผลกระทบ

สถานการณ์ปัจจุบัน มีพื้นที่น้ำท่วมจำนวน 16 อำเภอ ได้แก่ อ.หนองบัวระเหว อ.จัตุรัส อ.เมืองชัยภูมิ อ.บ้านเขว้า อ.เนินสง่า อ.เกษตรสมบูรณ์ อ.ภูเขียว อ.บำเหน็จณรงค์ อ.คอนสาร อ.ภักดีชุมพล อ.หนองบัวแดง อ.บ้านแท่น อ.เทพสถิต อ.คอนสาร อ.ชัยภูมิ และหนองนาทมูม รายละเอียดดังนี้

1) อำเภอหนองบัวระเหว จำนวน 3 จุด

1.1) หมู่ที่ 8 ตำบลโคกสะอาด น้ำเอ่อท่วมถนนที่ใช้สัญจร เข้า-ออกหมู่ / บ้านราษฎร ได้รับผลกระทบ 23 ครัวเรือน ระดับน้ำทรงตัว

1.2) หมู่ที่ 3 ตำบลโสกปลาดุก น้ำจากลำห้วยระเหวได้เอ่อล้นท่วมพื้นที่ทำการเกษตร และน้ำกัดเซาะถนนที่ใช้สัญจรเกิดการชำรุดเสียหาย เป็นเหตุให้ราษฎรไม่สามารถสัญจรผ่านไป-มาได้ ระดับน้ำทรงตัว

1.3) หมู่ที่ 4,5 ตำบลห้วยแย้ เกิดฝนตกหนักน้ำพัดกัดเซาะถนนทางเข้าพื้นที่การเกษตรได้รับความเสียหาย เป็นเหตุให้ราษฎรไม่สามารถสัญจรผ่านไป-มาได้ ระดับน้ำทรงตัว

2) อำเภอจัตุรัส จำนวน 7 จุด

2.1) หมู่ที่ 4,8 ตำบลหนองบัวใหญ่ น้ำเอ่อท่วม ถนนในหมู่บ้าน ราษฎรสัญจรผ่านไป-มา ไม่สะดวก ระดับน้ำเพิ่มขึ้น

2.2) หมู่ที่ 2,6,16,17 ตำบลละหาน น้ำเอ่อท่วมพื้นที่การเกษตร บ้านเรือนราษฎร ระดับน้ำเพิ่มขึ้น

2.3) หมู่ที่ 9 ตำบลหนองโดน น้ำเอ่อท่วมถนน ใช้สัญจรผ่านไป-มา ไม่สะดวก ระดับน้ำเพิ่มขึ้น

2.4) หมู่ที่ 1,7 ตำบลส้มป่อย น้ำเอ่อท่วมบ้านเรือนราษฎรได้รับผลกระทบ น้ำท่วมถนน พื้นที่ทำการเกษตร ระดับน้ำเพิ่มขึ้น

2.5) หมู่ที่ 6 ตำบลบ้านกอก น้ำเอ่อท่วม พื้นที่การเกษตร ถนนสัญจร บ้านเรือนราษฎร ระดับน้ำเพิ่มขึ้น

2.6) หมู่ที่ 6 ตำบลบ้านขาม น้ำเอ่อท่วมบ้านเรือนราษฎรได้รับผลกระทบ ระดับน้ำเพิ่มขึ้น

2.7) ตำบลบ้านกอก น้ำไหลท่วมถนนสาย 201 ชัยภูมิ-สีคิ้ว ไม่สามารถสัญจรไป-มา ได้ 1 ช่องการจราจร ระดับน้ำท่วมสูง 0.30 เมตร อำเภอ อปท. กำหนด ลงพื้นที่สำรวจความเสียหาย และได้แจ้งแขวงทางหลวงชัยภูมิ เพื่อทำการขุดเจาะเกาะกลางถนนเพื่อเปิดทางน้ำให้สามารถระบายน้ำได้ ระดับน้ำเพิ่มขึ้น

3) อำเภอเมืองชัยภูมิ จำนวน 17 จุด

3.1) หมู่ที่ 2,8 ตำบลบ้านค่าย บ้านเรือนราษฎร 50 ครัวเรือน /วัด 1 แห่ง /พื้นที่การเกษตรประมาณ 600 ไร่ /ท่วมถนนเส้นทางบ้านวังก้านเหลือง /น้ำกัดเซาะถนนริมฝั่งแม่น้ำชีบริเวณจุดคลองกุด ระดับน้ำเพิ่มขึ้น

3.2) หมู่ที่ 2,3,4,6,7,9,10,12,13 ตำบลหนองนาแซง พื้นที่การเกษตร ประมาณ 770 ไร่ /บ้านเรือนราษฎร 10 ครัวเรือน /โรงเรียน 1 แห่ง มีน้ำท่วมขังถนนในหมู่บ้าน /ถนนเข้าพื้นที่การเกษตร 3 แห่ง

3.3) หมู่ที่ 3 ตำบลปุงคล้า น้ำท่วมพื้นที่การเกษตร ประมาณ 1,500 ไร่ /ถนนเข้าพื้นที่การเกษตร 4 แห่ง /ถนนในหมู่บ้าน /ถนนเส้นทางตำบลบ้านปุงคล้า-ตำบลหนองไผ่ /ถนนเส้นทางบ้านขวานน้อย-บ้านปุงคล้า

3.4) หมู่ที่ 2,7,12 ตำบลโพหนอง น้ำท่วมพื้นที่การเกษตร ประมาณ 400 ไร่

- 3.5) หมู่ที่ 3,4,10,12 ตำบลซีลอง น้ำท่วมพื้นที่การเกษตร ประมาณ 1,050 ไร่ /ถนนเข้าพื้นที่การเกษตร 2 แห่ง
- 3.6) หมู่ที่ 5,7,9 ตำบลโนนสำราญ น้ำท่วมบ้านเรือนราษฎร 1 หลัง /พื้นที่การเกษตร ประมาณ 250 ไร่ / ถนนทางเข้าพื้นที่การเกษตร 1 แห่ง
- 3.7) หมู่ที่ 11 ตำบลซับสีทอง ถนนทางเข้าหมู่บ้าน 1 แห่ง อยู่ระหว่างสำรวจความเสียหาย และให้การช่วยเหลือ สถานการณ์กลับสู่ภาวะปกติ
- 3.8) หมู่ที่ 6,8 ตำบลนาเสียว น้ำท่วมพื้นที่การเกษตร 290 ไร่ /บ่อปลา 15 บ่อ
- 3.9) หมู่ที่ 1-19 (ยกเว้นหมู่ที่ 10) ตำบลกุดตุ้ม น้ำท่วมพื้นที่การเกษตร 2,000 ไร่ /ถนนทางเข้าพื้นที่การเกษตร 4 แห่ง
- 3.10) หมู่ที่ 2,6 ตำบลลาดใหญ่ น้ำท่วมพื้นที่การเกษตร 400 ไร่ / ถนนทางเข้าพื้นที่การเกษตร 4 แห่ง
- 3.11) หมู่ที่ 5,12 ตำบลหนองไผ่ น้ำท่วมพื้นที่การเกษตร 350 ไร่ /ถนนทางเข้าพื้นที่การเกษตร 1 แห่ง
- 3.12) หมู่ที่ 2,3,11,15 ตำบลนาฝาย น้ำท่วมพื้นที่การเกษตร 185 ไร่
- 3.13) ตำบลในเมือง น้ำได้เอ่อล้นคลองระบายน้ำริมถนนสายด้านข้างวิทยาลัยเทคนิค-บ้านโสกตลับ ช่วง โรงเรียนอนุบาลเด็กดี ต่อเนื่องถนนองค์การฯ หน้าว่าการอำเภอเมือง
- 3.14) หมู่ที่ 1 ตำบลรอบเมือง น้ำเอ่อท่วมถนนในหมู่บ้าน ระดับน้ำสูง 0.10 เมตร
- 3.15) ตำบลบ้านเล่า อยู่ระหว่างสำรวจ
- 3.16) เขตเทศบาลเมือง น้ำท่วมราษฎรได้รับผลกระทบ 755 ครัวเรือน 1,520 ราย
- 3.17) ตำบลท่าหินโงม อยู่ระหว่างสำรวจความเสียหาย
- 4) อำเภอเนินสง่า จำนวน 5 จุด
- 4.1) หมู่ที่ 2,3,6,7,8,9 ตำบลกะฮาด น้ำท่วมบ้านเรือนราษฎร 82 ครัวเรือน /พื้นที่การเกษตร 4,300 ไร่ / ถนน 8 แห่ง /บ่อปลา /บ่อกุ้ง 26 บ่อ ระดับน้ำเพิ่มขึ้น
- 4.2) หมู่ที่ 2,3,4,5,6,7,8,12,15 ตำบลหนองฉิม น้ำท่วมบ้านเรือนราษฎร 77 ครัวเรือน ระดับน้ำเพิ่มขึ้น
- 4.3) หมู่ที่ 2,5,6,7,8,9,11 ตำบล ตำบลตาดเนิน น้ำท่วมบ้านเรือนราษฎร 30 ครัวเรือน ระดับน้ำเพิ่มขึ้น
- 4.4) หมู่ที่ 1-9 ตำบลรังงาม น้ำท่วมบ้านเรือนราษฎร 24 ครัวเรือน ระดับน้ำเพิ่มขึ้น
- 4.5) หมู่ที่ 1,4,5 ตำบลกะฮาด น้ำท่วมบ้านเรือนราษฎร 15 ครัวเรือน ระดับน้ำเพิ่มขึ้น
- 5) อำเภอบ้านเขว้า จำนวน 5 จุด
- 5.1) หมู่ที่ 1,2,4,5,8,9,14,15,16,17,21,22 ตำบลลุ่มลำชี น้ำท่วมบ้านเรือนราษฎร 85 ครัวเรือน และถนนในหมู่บ้าน ระดับน้ำเพิ่มขึ้น
- 5.2) หมู่ที่ 8,16,18 ตำบลตลาดแร้ง น้ำล้นตลิ่งท่วมผิวจราจรภายในหมู่บ้าน สามารถสัญจรไปมาได้ และพื้นที่การเกษตร
- 5.3) หมู่ที่ 3,4,15 ตำบลบ้านเขว้า ลำห้วยหายระดับน้ำเอ่อล้นตลิ่งบ้านเรือนประชาชน
- 5.4) หมู่ที่ 1 ตำบลชีบน น้ำท่วมพื้นที่การเกษตร อยู่ระหว่างสำรวจความเสียหายและให้การช่วยเหลือ

5.5) หมู่ที่ 1,2,4,5,8,9,14,15,16,17,21,22 ตำบลลุ่มลำชี ลำน้ำชีล้นตลิ่งและน้ำท่วมบ้านเรือนราษฎร และท่วมผิวจราจร รถเล็กไม่สามารถสัญจรไปมาได้

6) อำเภอเกษตรสมบูรณ์ จำนวน 4 จุด

6.1) หมู่ที่ 1,7,8,9 ตำบลบ้านยาง น้ำเอ่อล้นตลิ่งเข้าท่วมบ้านเรือนราษฎร 300 ครัวเรือน ระดับน้ำเพิ่มขึ้น

6.2) หมู่ที่ 6,8 ตำบลสระโพนทอง น้ำเอ่อล้นตลิ่งเข้าท่วมบ้านเรือนราษฎร ระดับน้ำเพิ่มขึ้น

6.3) หมู่ที่ 2,10 ตำบลกุดเสาะ น้ำเอ่อล้นตลิ่งเข้าท่วมบ้านเรือนราษฎร 50 ครัวเรือน ระดับน้ำเพิ่มขึ้น

6.4) หมู่ที่ 2 ตำบลโนนทอง น้ำเอ่อล้นตลิ่งเข้าท่วมบ้านเรือนราษฎร ระดับน้ำเพิ่มขึ้น

7) อำเภอภูเขียว จำนวน 3 จุด

7.1) หมู่ที่ 1,7,8,9 ตำบลบ้านแก่ง น้ำท่วมพื้นที่การเกษตร ประมาณ 2,000 ไร่

7.2) ตำบลผักปัง น้ำท่วมพื้นที่การเกษตร ประมาณ 500 ไร่ อยู่ระหว่างสำรวจความเสียหายและให้การช่วยเหลือ

7.3) ตำบลโอล์ น้ำท่วมพื้นที่การเกษตร ประมาณ 500 ไร่ อยู่ระหว่างสำรวจความเสียหายและให้การช่วยเหลือ

8) อำเภอบำเหน็จณรงค์ จำนวน 7 จุด

8.1) หมู่ที่ 2,3,6,14,15,17,20,21 ตำบลบ้านเพชร น้ำท่วมบ้านเรือนราษฎรได้รับผลกระทบ 68 ครัวเรือนอยู่ระหว่างสำรวจความเสียหายและให้การช่วยเหลือ

8.2) หมู่ที่ 1,2,3,10,11 ตำบลห้วยทะเล น้ำท่วมบ้านเรือนราษฎรได้รับผลกระทบ 73 ครัวเรือน อยู่ระหว่างสำรวจความเสียหายและให้การช่วยเหลือ

8.3) หมู่ที่ 3,4,6 ตำบลเกาะมะนาว น้ำท่วมบ้านเรือนราษฎรได้รับผลกระทบ 28 ครัวเรือน อยู่ระหว่างสำรวจความเสียหายและให้การช่วยเหลือ ระดับน้ำเพิ่มขึ้น

8.4) ตำบลบ้านชวน น้ำท่วมบ้านเรือนราษฎรได้รับผลกระทบ 20 ครัวเรือน อยู่ระหว่างสำรวจความเสียหายและให้การช่วยเหลือ ระดับน้ำเพิ่มขึ้น

8.5) หมู่ที่ 1,2,5,10 ตำบลบ้านตาล น้ำท่วมบ้านเรือนราษฎรได้รับผลกระทบ 79 ครัวเรือน อยู่ระหว่างสำรวจความเสียหายและให้การช่วยเหลือ ระดับน้ำเพิ่มขึ้น

8.6) หมู่ที่ 2,11 ตำบลโคกเพชรพัฒนา น้ำท่วมบ้านเรือนราษฎรได้รับผลกระทบ 2 ครัวเรือน อยู่ระหว่างสำรวจความเสียหายและให้การช่วยเหลือ

8.7) หมู่ที่ 4,9 ตำบลโคกเจริญรัมย์ น้ำท่วมบ้านเรือนราษฎรได้รับผลกระทบ 8 ครัวเรือน อยู่ระหว่างสำรวจความเสียหายและให้การช่วยเหลือ

9) อำเภอคอนสาร จำนวน 5 จุด

9.1) หมู่ที่ 1,2,3,5,6 ตำบลดงบัง น้ำท่วมถนนทรายสะอาด - ดงบัง มีน้ำท่วมขัง 0.50 เมตร ยานพาหนะไม่สามารถสัญจรได้ อยู่ระหว่างสำรวจความเสียหายและให้การช่วยเหลือ

9.2) ตำบลคอนสาร ระดับน้ำเพิ่มสูงขึ้นล้นตลิ่งเข้าท่วมพื้นที่การเกษตรและบ้านเรือนราษฎร อยู่ระหว่างสำรวจความเสียหาย และให้การช่วยเหลือ

9.3) ตำบลทุ่งพระ ระดับน้ำเพิ่มสูงขึ้นล้นตลิ่งเข้าท่วมพื้นที่การเกษตรและบ้านเรือนราษฎร อยู่ระหว่างสำรวจความเสียหาย และให้การช่วยเหลือ

9.4) ตำบลห้วยยาง ระดับน้ำเพิ่มสูงขึ้นล้นตลิ่งเข้าท่วมพื้นที่การเกษตรและบ้านเรือนราษฎร อยู่ระหว่างสำรวจความเสียหาย และให้การช่วยเหลือ

9.5) ตำบลทุ่งนาเลา ระดับน้ำเพิ่มสูงขึ้นล้นตลิ่งเข้าท่วมพื้นที่การเกษตรและบ้านเรือนราษฎร อยู่ระหว่างสำรวจความเสียหาย และให้การช่วยเหลือ

10) อำเภอภักดีชุมพล จำนวน 4 จุด

10.1) หมู่ที่ 3,8 ตำบลวังทอง ลำน้ำเจามีปริมาณเพิ่มขึ้นสูง ถนน ทล.225 ช่วง ม.8 บ.ห้วยหินฝน มีน้ำท่วมขังบริเวณผิวจราจร รถเล็กสามารถสัญจรผ่านได้

10.2) ตำบลเจาทอง อยู่ระหว่างสำรวจความเสียหายและให้การช่วยเหลือ

10.3) หมู่ที่ 6,8 ตำบลแหลมทอง น้ำท่วมบริเวณจุดตรวจวัดระดับน้ำสะพาน ม. 6 บ้านวังตะกั่ว รถทุกชนิดไม่สามารถสัญจรได้

10.4) หมู่ที่ 1,8 ตำบลบ้านเจียง ลำน้ำเจา และลำน้ำเจียงไหลบรรจบกัน น้ำมีปริมาณเพิ่มสูงขึ้นต่อเนื่อง

11) อำเภอหนองบัวแดง จำนวน 3 จุด

11.1) ตำบลนางแดด ท่วมพื้นที่การเกษตร อยู่ระหว่างสำรวจความเสียหาย และให้การช่วยเหลือ

11.2) ตำบลวังชมพู ท่วมพื้นที่การเกษตร อยู่ระหว่างสำรวจความเสียหาย และให้การช่วยเหลือ

11.3) ตำบลหนองแวง ท่วมพื้นที่การเกษตร อยู่ระหว่างสำรวจความเสียหาย และให้การช่วยเหลือ

12) อำเภอบ้านแพ่ง จำนวน 5 จุด

12.1) ตำบลบ้านแพ่ง น้ำล้นตลิ่งเข้าท่วมพื้นที่การเกษตร อยู่ระหว่างสำรวจความเสียหายและให้การช่วยเหลือ

12.2) ตำบลบ้านเต่า น้ำล้นตลิ่งเข้าท่วมพื้นที่การเกษตร อยู่ระหว่างสำรวจความเสียหายและให้การช่วยเหลือ

12.3) ตำบลสระพัง น้ำล้นตลิ่งเข้าท่วมพื้นที่การเกษตร อยู่ระหว่างสำรวจความเสียหายและให้การช่วยเหลือ

12.4) ตำบลสามสวน น้ำล้นตลิ่งเข้าท่วมพื้นที่การเกษตร อยู่ระหว่างสำรวจความเสียหายและให้การช่วยเหลือ

12.5) ตำบลหนองคู น้ำล้นตลิ่งเข้าท่วมพื้นที่การเกษตร อยู่ระหว่างสำรวจความเสียหายและให้การช่วยเหลือ

13) อำเภอเทพสถิต จำนวน 5 จุด

13.1) ตำบลละตะแบก น้ำล้นตลิ่งเข้าท่วมพื้นที่การเกษตรและบ้านเรือนราษฎร 104 ครัวเรือน

13.2) ตำบลบ้านไร่ อยู่ระหว่างสำรวจความเสียหายและให้การช่วยเหลือ

13.3) ตำบลห้วยยายจิว อยู่ระหว่างสำรวจความเสียหายและให้การช่วยเหลือ

13.4) ตำบลนางยางหลัก อยู่ระหว่างสำรวจความเสียหายและให้การช่วยเหลือ

13.5) ตำบลโป่งนก อยู่ระหว่างสำรวจความเสียหายและให้การช่วยเหลือ

14) อำเภอคอนสวรรค์ จำนวน 4 จุด

14.1) หมู่ที่ 1,2,6 ตำบลโนนสะอาด น้ำล้นตลิ่งเข้าท่วมพื้นที่การเกษตรและบ้านเรือนราษฎร

14.2) หมู่ที่ 8 ตำบลหนองขาม น้ำล้นตลิ่งเข้าท่วมพื้นที่การเกษตรและบ้านเรือนราษฎร

14.3) หมู่ที่ 7 ตำบลยางหวาย น้ำล้นตลิ่งเข้าท่วมพื้นที่การเกษตรและบ้านเรือนราษฎร

14.4) หมู่ที่ 1,2,4,7,8 ตำบลศรีสำราญ น้ำล้นตลิ่งเข้าท่วมพื้นที่การเกษตรและบ้านเรือนราษฎร

15) อำเภอชัยใหญ่ จำนวน 3 จุด

15.1) หมู่ที่ 1-12 ตำบลท่ากูป อยู่ระหว่างสำรวจความเสียหาย และให้การช่วยเหลือ

15.2) หมู่ที่ 1-14 ตำบลชัยใหญ่ อยู่ระหว่างสำรวจความเสียหาย และให้การช่วยเหลือ

15.3) หมู่ที่ 1-13 ตำบลตะโกทอง อยู่ระหว่างสำรวจความเสียหาย และให้การช่วยเหลือ

16) อำเภอนาหนองทุ่ม จำนวน 1 จุด

16.1) หมู่ที่ 1-12 ตำบลนาหนองทุ่ม น้ำท่วมบ้านเรือนราษฎร 4 หลังคาเรือน / พื้นที่การเกษตร ประมาณ 150 ไร่

แนวโน้มและการคาดการณ์ ปัจจุบันสถานการณ์น้ำในลำน้ำมีระดับเพิ่มขึ้นอย่างต่อเนื่องจากยังคงมีฝนตกด้านเหนือน้ำ การระบายน้ำของ ปตร.น้ำเชิญ (ชุมแพ) และ ปตร.หนองเรือ เปิดบานผันน้ำ คาดว่าจะกลับเข้าสู่ภาวะปกติหากไม่มีฝนในพื้นที่เพิ่มเติม

การให้ความช่วยเหลือและการบริหารจัดการน้ำในพื้นที่

โครงการชลประทานชัยภูมิ ได้ติดตั้งเครื่องสูบน้ำเคลื่อนที่ ขนาด 8 นิ้ว จำนวน 3 เครื่อง บริเวณถนนเลี่ยงเมืองด้านทิศใต้เพื่อเร่งระบายน้ำออกจากจากด้านล่างเขตเทศบาลเมืองชัยภูมิ, เครื่องสูบน้ำเคลื่อนที่ ขนาด 12 นิ้ว จำนวน 1 เครื่อง และได้ทำหนังสือแจ้งเตือนผ่านสำนักงานป้องกันและบรรเทาสาธารณภัยจังหวัดชัยภูมิ ให้ประชาสัมพันธ์แจ้งเตือนราษฎร ที่อยู่บริเวณสองฝั่งลำน้ำ ได้แก่ อำเภอบ้านเขว้า, อำเภอจัตุรัส, อำเภอเมืองชัยภูมิ และอำเภอเนินสง่า ให้เฝ้าระวังสถานการณ์น้ำอย่างใกล้ชิด และมอบหมายให้เจ้าหน้าที่เฝ้าระวังติดตามสถานการณ์น้ำตลอด 24 ชั่วโมง

4. จังหวัดลพบุรี

สาเหตุ สืบเนื่องจากอิทธิพลของพายุดีเปรสชันเตียนหมู่ ซึ่งได้อ่อนกำลังลงเป็นหย่อมความกดอากาศต่ำกำลังแรงและได้เคลื่อนตัวพาดผ่านบริเวณจังหวัดลพบุรี ทำให้มีฝนตกหนักต่อเนื่องในช่วงวันที่ 24-25 กันยายน 2564 โดยมีปริมาณฝนเฉลี่ยวัดได้ 200 มม. ทำให้เกิดน้ำป่าไหลหลากเข้าท่วมพื้นที่

สถานการณ์ปัจจุบัน มีพื้นที่ได้รับผลกระทบ 3 อำเภอ ได้แก่ อ.ลำสนธิ อ.ชัยบาดาล และอ.เมือง มีรายละเอียดดังนี้

1) อ.ลำสนธิ จำนวน 1 จุด บริเวณพื้นที่ ต.หนองรี ปริมาณน้ำจากคลองลำสนธิและลำพญากลาง ยังคงมีปริมาณมากและล้นตลิ่งสูงประมาณ 0.30-0.50 ม. ส่งผลให้มีปริมาณน้ำไหลข้ามถนนทางเข้าพื้นที่ทางการเกษตรและการสัญจรผ่านไป-มาได้ลำบาก ปัจจุบันระดับน้ำยังทรงตัว

2) อ.ชัยบาดาล จำนวน 3 จุด บริเวณพื้นที่ ต.นาโสม ต.หนองยายโตะ และ ต.บัวชุม พบว่าน้ำจากคลองลำสนธิและลำพญากลางยังคงมีปริมาณมากและล้นตลิ่งประมาณ 0.30-0.50 ม. ส่งผลให้มีปริมาณน้ำไหลข้ามถนนทางเข้าพื้นที่ทางการเกษตร และการสัญจรผ่านไป-มาได้ลำบาก ปัจจุบันระดับน้ำยังทรงตัว

3) อ.เมือง จำนวน 2 จุด เกิดน้ำท่วมขังบริเวณ สามแยกนิคมสร้างตนเอง ตลาดเสาธง บริเวณถนนพหลโยธิน สูงประมาณ 0.30-0.50 ม.

แนวโน้มและการคาดการณ์ ปัจจุบันสถานการณ์น้ำยังคงทรงตัว แต่หากไม่มีฝนตกลงมาในพื้นที่ระดับน้ำจะลดลง

การให้ความช่วยเหลือ

โครงการชลประทานลพบุรี มอบหมายเจ้าหน้าที่ลงพื้นที่ติดตามสถานการณ์น้ำอย่างใกล้ชิดและดำเนินการเปิดร่องน้ำทางด้านขวาของทำนบกั้นของอ่างเก็บน้ำเพื่อการระบายน้ำ

5. จังหวัดพระนครศรีอยุธยา

สาเหตุ เกิดจากการระบายน้ำท้ายเขื่อนเจ้าพระยา

สถานการณ์ปัจจุบัน มีพื้นที่ประสบอุทกภัย จำนวน 4 อำเภอ ประกอบด้วย อ.ผักไห่ อ.เสนา อ.บางบาล และอ.บางไทร มีรายละเอียดดังนี้

1. แม่น้ำน้อย ม.1 ต.บ้านแพน อ.เสนา จำนวน 50 หลังคาเรือน
2. แม่น้ำน้อย ม.3 ต.บ้านคลัง อ.บางบาล จำนวน 5 หลังคาเรือน
3. แม่น้ำน้อย ม.1-3 ต.บ้านแป้ง อ.บางไทร จำนวน 67 หลังคาเรือน
4. แม่น้ำน้อย ม.1,3 ต.กระแซง อ.บางไทร จำนวน 45 หลังคาเรือน
5. แม่น้ำน้อย ม.1 ต.หัวเวียง อ.เสนา จำนวน 5 หลังคาเรือน
6. แม่น้ำน้อย ม.4 ต.หัวเวียง อ.เสนา
7. แม่น้ำน้อย ม.5 ต.หัวเวียง อ.เสนา
8. แม่น้ำน้อย ม.9 ต.หัวเวียง อ.เสนา
9. แม่น้ำน้อย ม.8 ต.ท่าดินแดง อ.ผักไห่
10. แม่น้ำน้อย ม.4 ต.บ้านกระทุ่ม อ.เสนา
11. แม่น้ำน้อย ม.2 ต.บ้านกระทุ่ม อ.เสนา
12. แม่น้ำเจ้าพระยา ม.1,2 ต.ไทรน้อย อ.บางบาล จำนวน 15 หลังคาเรือน
13. คลองบางบาล ม.1 ต.บางชะนี อ.บางบาล จำนวน 12 หลังคาเรือน
14. คลองบางบาล ม.2 ต.บางชะนี อ.บางบาล จำนวน 25 หลังคาเรือน

15. คลองบางบาล ม.1 ต.วัดยม อ.บางบาล จำนวน 3 หลังคาเรือน
16. คลองบางบาล ม.4 ต.วัดยม อ.บางบาล จำนวน 50 หลังคาเรือน
17. คลองบางบาล ม.1 ต.มหาพรหมณ์ อ.บางบาล จำนวน 3 หลังคาเรือน
18. คลองบางบาล ม.5,7,9 ต.ไทรน้อย อ.บางบาล จำนวน 50 หลังคาเรือน
19. คลองบางบาล ม.4 ต.กบเจา อ.บางบาล จำนวน 2 หลังคาเรือน
20. คลองบางบาล ม.7 ต.กบเจา อ.บางบาล จำนวน 44 หลังคาเรือน
21. คลองบางบาล ม.4 ต.สะพานไทย อ.บางบาล จำนวน 2 หลังคาเรือน
22. คลองบางหลวง ม.6 ต.บางหัก อ.บางบาล จำนวน 4 หลังคาเรือน
23. คลองบางหลวง ม.7 ต.บางหัก อ.บางบาล จำนวน 40 หลังคาเรือน
24. คลองบางหลวง ม.3 ต.บางหลวงโคต อ.บางบาล จำนวน 3 หลังคาเรือน
25. คลองบางหลวง ม.4 ต.บางหลวงโคต อ.บางบาล จำนวน 45 หลังคาเรือน
26. คลองบางหลวง ม.3 ต.บางหลวง อ.บางบาล จำนวน 3 หลังคาเรือน
27. คลองบางหลวง ม.5 ต.บางหลวง อ.บางบาล จำนวน 13 หลังคาเรือน
28. คลองบางหลวง ม.2,4-6 ต.ทางช้าง อ.บางบาล จำนวน 79 หลังคาเรือน

แนวโน้มและการคาดการณ์ (06.00 น.)

ปัจจุบัน ปริมาณน้ำแม่น้ำเจ้าพระยาที่ C.2 จังหวัดนครสวรรค์ 2,683 ลบ.ม./วินาที (ลดลงจากเมื่อวาน) รับน้ำเข้าฝั่งตะวันตกและตะวันออก 348 ลบ.ม./วินาที (เพิ่มขึ้นจากเมื่อวาน 55 ลบ.ม./วินาที) เขื่อนเจ้าพระยา ระดับน้ำเหนือเขื่อน +17.00 ม.รทก. (เท่าเดิมจากเมื่อวาน) ระบายน้ำเจ้าพระยาที่สถานี C.13 มีปริมาณน้ำไหลผ่าน 2,775 ลบ.ม./วินาที (เพิ่มขึ้นจากเมื่อวาน) ซึ่งจะส่งผลให้ระดับน้ำท้ายเขื่อนเจ้าพระยาเพิ่มขึ้นจากปัจจุบัน ทั้งนี้ กรมชลประทานจะควบคุมปริมาณการระบายน้ำผ่านเขื่อนเจ้าพระยาให้อยู่ในเกณฑ์การบริหารจัดการน้ำเต็มศักยภาพของพื้นที่โดยมิให้มีผลกระทบต่อพื้นที่การเกษตร โดยกรมชลประทานได้ทำการเตรียมรับปริมาณน้ำดังกล่าวแล้ว พร้อมทั้งทำการประชาสัมพันธ์ และประสานงานไปยังพื้นที่รวมทั้งหน่วยงานที่เกี่ยวข้องให้ทราบแล้ว

การให้ความช่วยเหลือและการบริหารจัดการน้ำในพื้นที่

แจ้งเตือนข่าวสารสนเทศการณน้ำให้ประชาชนรับทราบ และควบคุมการระบายน้ำให้เหมาะสมกับพื้นที่ตามสถานการณ์น้ำ

6. จังหวัดสิงห์บุรี

สาเหตุ เกิดจากการระบายน้ำท้ายเขื่อนเจ้าพระยาเกินกว่าศักยภาพของลำน้ำในช่วง อ.อินทร์บุรี
สถานการณ์ปัจจุบัน มีพื้นที่ประสบอุทกภัย จำนวน 2 อำเภอ ได้แก่ อ.อินทร์บุรี และ
อ.ค่ายบางระจัน ทำให้เกิดน้ำท่วมขังในพื้นที่การเกษตร จำนวน 9,390 ไร่ 48 หมู่บ้าน ดังนี้

1. หมู่ 1,2,3,4,5,6,8 ต.ชีน้ำร้าย อ.อินทร์บุรี จำนวน 194 ครัวเรือน
2. หมู่ 5 ต.อินทร์บุรี อ.อินทร์บุรี จำนวน 155 ครัวเรือน
3. หมู่ 4,5 ต.โพทรวม อ.เมือง พื้นที่เกษตร จำนวน 5,000 ไร่
4. หมู่ 6,7,8 ต.น้ำตาล อ.อินทร์บุรี จำนวน 227 ครัวเรือน
5. หมู่ 1,3,4,5,6,7,8 ต.ทับยา อ.อินทร์บุรี จำนวน 124 ครัวเรือน
6. หมู่ 6 ต.ประศุก อ.อินทร์บุรี จำนวน 70 ครัวเรือน
7. ชุมชนบางแคนอก และ บางแคใน จำนวน 125 ครัวเรือน
8. ชุมชนบ้านบางกระบือ จำนวน 6 ครัวเรือน
9. ชุมชนวัดสังฆราชवास จำนวน 22 ครัวเรือน
10. ชุมชนวัดโพธิ์ข้าวผอก จำนวน 7 ครัวเรือน
11. ชุมชนวัดหัวว่าว จำนวน 12 ครัวเรือน
12. หมู่ 1,2,3,4,5,8 ต.บางกระบือ อ.เมือง จำนวน 48 ครัวเรือน
13. หมู่ 2,3 ต.คอทราย อ.ค่ายบางระจัน จำนวน 9 ครัวเรือน
14. หมู่ 12 ต.โพสังโฆ อ.ค่ายบางระจัน จำนวน 16 ครัวเรือน
15. หมู่ 4 ต.โพทะเล อ.ค่ายบางระจัน จำนวน 5 ครัวเรือน, หมู่ 1 พื้นที่เกษตร จำนวน 50 ไร่
16. หมู่ 7,8,9 ต.ท่าข้าม อ.ค่ายบางระจัน จำนวน 22 ครัวเรือน
17. หมู่ 1,4 ต.หัวป่า อ.พรหมบุรี จำนวน 14 ครัวเรือน
18. หมู่ 1,3,5,6 ต.พระงาม อ.พรหมบุรี จำนวน 179 ครัวเรือน
19. หมู่ 4 ต.บ้านหม้อ อ.พรหมบุรี จำนวน 4 ครัวเรือน
20. ต.สิงห์ อ.บางระจัน พื้นที่เกษตร จำนวน 1,490 ไร่
21. ต.ไม้ดัด อ.บางระจัน พื้นที่เกษตร จำนวน 500 ไร่
22. ต.แม่ลา อ.บางระจัน พื้นที่เกษตร จำนวน 650 ไร่
23. ต.บ้านจำ อ.บางระจัน พื้นที่เกษตร จำนวน 500 ไร่
24. ต.บางระจัน อ.ค่ายบางระจัน พื้นที่เกษตร จำนวน 800 ไร่
25. หมู่ 7 ต.ห้วยชัน อ.อินทร์บุรี พื้นที่เกษตร จำนวน 400 ไร่

แนวโน้มและการคาดการณ์ ปริมาณน้ำในแม่น้ำเจ้าพระยา ยังคงเพิ่มสูงขึ้น เนื่องจากการระบายน้ำจาก
เขื่อนเจ้าพระยา ยังคงเพิ่มขึ้น

การให้ความช่วยเหลือและการบริหารจัดการน้ำในพื้นที่ ติดตั้งเครื่องสูบน้ำ รวมจำนวน 20 เครื่อง ดังนี้

- ติดตั้งเครื่องสูบน้ำ ขนาด 8 นิ้ว จำนวน 1 เครื่อง หมู่ 1 ต.ทับยา อ.อินทร์บุรี จ.สิงห์บุรี
- ติดตั้งเครื่องสูบน้ำ ขนาด 12 นิ้ว จำนวน 1 เครื่อง หมู่ 2 ต.ทับยา อ.อินทร์บุรี จ.สิงห์บุรี
- ติดตั้งเครื่องสูบน้ำ ขนาด 10 นิ้ว จำนวน 2 เครื่อง หมู่ 1 ต.บางมัญ อ.เมือง จ.สิงห์บุรี
- ติดตั้งเครื่องสูบน้ำ ขนาด 12 นิ้ว จำนวน 2 เครื่อง หมู่ 1 ต.บางพุทรา อ.เมือง จ.สิงห์บุรี
- ติดตั้งเครื่องสูบน้ำ ขนาด 10,12 นิ้ว จำนวน 8 เครื่อง หมู่ 1 ต.บางพุทรา อ.เมือง จ.สิงห์บุรี
- ติดตั้งเครื่องสูบน้ำ ขนาด 12 นิ้ว จำนวน 1 เครื่อง หมู่ 5 ต.ม่วงหมู อ.เมือง จ.สิงห์บุรี
- ติดตั้งเครื่องสูบน้ำ ขนาด 12 นิ้ว จำนวน 1 เครื่อง หมู่ 3 ต.สิงห์ อ.บางระจัน จ.สิงห์บุรี
- ติดตั้งเครื่องสูบน้ำ ขนาด 12 นิ้ว จำนวน 1 เครื่อง หมู่ 14 ต.ไม้ดัด อ.บางระจัน จ.สิงห์บุรี
- ติดตั้งเครื่องสูบน้ำ ขนาด 8,12 นิ้ว จำนวน 2 เครื่อง หมู่ 12 ต.ไม้ดัด อ.บางระจัน จ.สิงห์บุรี
- ติดตั้งเครื่องสูบน้ำ ขนาด 12 นิ้ว จำนวน 1 เครื่อง หมู่ 7 ต.ห้วยชัน อ.อินทร์บุรี จ.สิงห์บุรี

คป.สิงห์บุรี เฝ้าระวังพื้นที่ที่มีประชาชนอาศัยอยู่ริมแม่น้ำ เตรียมพร้อมรับสถานการณ์ใน

ช่วงฤดูน้ำหลากและติดตามสถานการณ์ร่วมกับหน่วยงานที่เกี่ยวข้องในจังหวัด

7. จังหวัดอ่างทอง

สาเหตุ เกิดจากฝนตกหนักในพื้นที่ติดต่อกันทำให้น้ำท่วมขังพื้นที่การเกษตร และระดับน้ำในแม่น้ำเจ้าพระยาสูงขึ้นทำให้ไหลข้ามตลิ่งช่วงที่ต่ำเข้าพื้นที่ชุมชน

สถานการณ์ปัจจุบัน มีพื้นที่ประสบอุทกภัย จำนวน 3 อำเภอ ได้แก่ อ.เมือง อ.ป่าโมก และ อ.ไชโย ดังนี้

- 1) อ.เมือง บริเวณ หมู่ 1 ต.ตลาดกรวด และ หมู่ 5 ต.ย่านซื่อ
- 2) อ.ป่าโมก บริเวณ หมู่ 6 ต.บางปลากด
- 3) อ.ไชโย บริเวณ หมู่ 1, 2 ต.เทวราช หมู่ 7 ต.ไชโยภูมิ และ หมู่ 1 ต.หลักฟ้า

แนวโน้มและการคาดการณ์ ระดับน้ำเพิ่มขึ้นตลอดตามปริมาณน้ำในแม่น้ำเจ้าพระยา ระดับน้ำสูงประมาณ 0.50 – 1.00 ม. และที่ลุ่มต่ำระดับน้ำสูงประมาณ 1.00-1.50 ถ้าไม่มีฝนตกในพื้นที่สถานการณ์จะเข้าสู่สภาวะปกติภายใน 1 – 2 สัปดาห์

การให้ความช่วยเหลือและการบริหารจัดการน้ำในพื้นที่ โครงการชลประทานอ่างทอง แจกเตือนข่าวสารสถานการณ์น้ำและการระบายน้ำเขื่อนเจ้าพระยาให้ประชาชนรับทราบ และเฝ้าระวังสถานการณ์น้ำอย่างใกล้ชิด

8. จังหวัดอุบลราชธานี

สาเหตุ เนื่องจากปริมาณฝนที่ตกหนักจากอิทธิพลของพายุโซนร้อน “เตี้ยนหมู่” และอัตราการระบายในลำน้ำสายต่างๆ ทำให้น้ำเอ่อล้นตลิ่งในลำน้ำมูล

สถานการณ์ปัจจุบัน มีพื้นที่น้ำท่วม 3 อำเภอ ได้แก่ อ.เมือง อ.วารินชำราบ และ อ.ตระการพืชผล

1.) อ.เมือง บริเวณชุมชนวังแดง ซึ่งพื้นที่ลุ่มต้ำน้ำท่วมซ้ำซาก โดยยังมีน้ำท่วมขังสูงประมาณ 2.00 ม. และบริเวณริมแม่น้ำมูล ในเขต อ.เมือง ได้รับผลกระทบ 4 ชุมชน ดังนี้ ชุมชนหาดวัดใต้ น้ำยังท่วมขังสูงประมาณ 0.50-0.70 ม. ชุมชนหลังโรงเรียนสมเด็จพระอ.เมือง น้ำท่วมขังสูงประมาณ 0.40 ม. ชุมชนยาวเรศ 3 อ.เมือง น้ำท่วมขังสูงประมาณ 0.60 ม. และบริเวณถนนบริเวณชุมชนท่าบ่อ หนองแก ทุ้งขุนน้อย เนื่องจากน้ำมูลน้อยเพิ่มสูงเอ่อเข้าท่วมถนนเส้นทางสัญจรระหว่างหมู่บ้าน

2.) อ.วารินชำราบ รับผลกระทบแล้ว 4 ชุมชน ได้แก่ ชุมชนท่าบั้งม้ง, เกตุแก้ว, หาดสวนยา และดิงาม ได้รับผลกระทบเนื่องจากน้ำมูลหนุนสูงและเป็นพื้นที่รองรับน้ำรอการระบายจากเทศบาลเมืองวารินชำราบ ระดับน้ำสูงประมาณ 1.50 ม. รวม 50 ครัวเรือน

3.) อ.ตระการพืชผล ปริมาณน้ำจากลำเซบกและลำน้ำสาขาไหลล้นตลิ่งเข้าท่วมพื้นที่การเกษตรรวม 1,090 ไร่ ประกอบด้วย ต.ตระการ ต.ท่าเมือง และบริเวณคลองส่งน้ำในเขตชลประทาน

การให้ความช่วยเหลือ

โครงการชลประทานอุบลราชธานี ติดตั้งเครื่องสูบน้ำเคลื่อนที่ขนาด 8 นิ้ว จำนวน 1 เครื่อง บริเวณท้ายแก่งสะพือ อ.พิบูลมังสาหาร และกำลังดำเนินการขอรับการสนับสนุนเครื่องผลักดันน้ำ จากสำนักเครื่องจักรกล กรมชลประทาน จำนวน 200 เครื่อง

การบริหารจัดการน้ำในพื้นที่

ดำเนินการเร่งผลักดันน้ำลงในลำน้ำมูลลงสู่แม่น้ำโขง และเฝ้าระวังสถานการณ์น้ำอย่างใกล้ชิด

9.จังหวัดพิษณุโลก

สาเหตุ ฝนตกต่อเนื่องในพื้นที่ติดต่อกันหลายวัน ทำให้เกิดผลกระทบน้ำท่วมขังในพื้นที่ราษฎร **สถานการณ์ปัจจุบัน** มีพื้นที่ประสบอุทกภัย 3 อำเภอ ได้แก่ อ.บางระกำ อ.วังทอง และ อ.เนินมะปราง รายละเอียดดังนี้

1) อ.บางระกำ จำนวน 2 จุด บริเวณหมู่ 4 ตำบลบึงกอก จำนวน 600 ไร่ และพื้นที่หมู่ 3,6 ตำบลปลักแรด จำนวน 500 ไร่ ซึ่งเป็นพื้นที่น้ำท่วมขัง

2) อ.วังทอง จำนวน 3 จุด บริเวณ ต.วังนกแอ่น ต.ชัยนาม ต.ดินทอง ซึ่งเป็นพื้นที่น้ำท่วมขัง

3) อ.เนินมะปราง จำนวน 1 จุด บริเวณ ม.3 ต.ชมพู ยังคงมีน้ำท่วมขังในพื้นที่บ้านเรือนราษฎร **แนวโน้มและการคาดการณ์** ปัจจุบันสถานการณ์น้ำยังคงท่วมขังในพื้นที่ของราษฎร คาดว่าหากไม่มีฝนตกเพิ่มในพื้นที่ สถานการณ์จะเข้าสู่ภาวะปกติภายใน 1-2 วัน

การให้ความช่วยเหลือและการบริหารจัดการน้ำในพื้นที่

โครงการชลประทานพิษณุโลกและส่วนเครื่องจักรกล สำนักงานชลประทานที่ 3 ติดตั้งเครื่องสูบน้ำ จำนวน 4 เครื่อง เพื่อระบายน้ำออกจากพื้นที่การเกษตรของราษฎร

10. จังหวัดกำแพงเพชร และ 11.จังหวัดพิจิตร

สาเหตุ เกิดฝนตกต่อเนื่องในพื้นที่จังหวัดกำแพงเพชรและจังหวัดพิจิตร

สถานการณ์ปัจจุบัน มีพื้นที่ประสบอุทกภัย 6 อำเภอ ประกอบด้วย จ.กำแพงเพชร 4 อำเภอ และ จ.พิจิตร 2 อำเภอ มีรายละเอียดดังนี้

จังหวัดกำแพงเพชร มีพื้นที่น้ำท่วมจำนวน 3 อำเภอ ได้แก่ อ.เมือง อ.พรานกระต่าย อ.ทรายทองวัฒนา มีรายละเอียดดังนี้

1) อ.พรานกระต่าย จำนวน 5 จุด บริเวณ ได้แก่ ต.เขาคีรีส ต.ถ้ำกระต่ายทอง ต.ห้วยยั้ง ต.คุยบ้านโอง และ ต.วังตะแบก มีน้ำท่วมขัง

2) อ.เมือง จำนวน 3 จุด ได้แก่ บริเวณ ต.หนองปลิง ต.สระแก้ว มีน้ำท่วมขัง และบริเวณพื้นที่ฝั่งซ้ายและฝั่งขวาลำน้ำคลองสวนหมากมีน้ำเอ่อล้นตลิ่ง

3) อ.ทรายทองวัฒนา จำนวน 1 จุด บริเวณ ต.ทุ่งทราย มีน้ำท่วมพื้นที่การเกษตร 4,000 ไร่

จังหวัดพิจิตร มีพื้นที่น้ำท่วม 2 อำเภอ ได้แก่ อ.โพธิ์ประทับช้าง และ อ.สามง่าม ดังนี้

1) อ.โพธิ์ประทับช้าง จำนวน 2 จุด บริเวณที่ ต.ทุ่งใหญ่ มีน้ำท่วมพื้นที่การเกษตร 2,000 ไร่ และที่ ต.ดงเสือเหลือง มีน้ำท่วมพื้นที่การเกษตร 1,300 ไร่

2) อ.สามง่าม จำนวน 3 จุด บริเวณที่ ต.หนองโสน ต.เนินปอ และ ต.รังนก รวมมีน้ำท่วมพื้นที่การเกษตร 3,000 ไร่

การให้ความช่วยเหลือและการบริหารจัดการน้ำในพื้นที่ โครงการชลประทานกำแพงเพชร สนับสนุนเครื่องสูบน้ำบริเวณริมทางหลวงหมายเลข 101 กำแพงเพชร-สุโขทัย พร้อมส่งเจ้าหน้าที่ลงพื้นที่ติดตามสถานการณ์น้ำท่วมในพื้นที่ประสบอุทกภัย และเตรียมพร้อมเครื่องจักรเครื่องมือ พร้อมให้ความช่วยเหลือในพื้นที่ที่ได้รับผลกระทบอย่างทันที่

12. จังหวัดเลย

สาเหตุ เกิดฝนตกหนักในพื้นที่จังหวัดเลย ในช่วงวันที่ 8-15 ก.ย.64 และจากอิทธิพลร่องมรสุม ในช่วงวันที่ 20-25 กันยายน 2564 ส่งผลให้เกิดพื้นที่ได้รับผลกระทบ

สถานการณ์ปัจจุบัน มีพื้นที่น้ำท่วม 2 อำเภอ ได้แก่ อ.ด่านซ้าย และ อ.เมือง รายละเอียดดังนี้

1) อ.ด่านซ้าย จำนวน 15 จุด เกิดน้ำป่าไหลหลากในลำน้ำห่มัน และเอ่อล้นตลิ่งบริเวณ บ้านนาทุ่ม บ้านนวมแหว่ง บ้านน่าน้ำท่วม บ้านนาหอ บ้านนาเวียง สะพานบ้านปากห่มัน สะพานบ้านกกแหนเก่า สะพานบ้านนาหอ Spill way อ่างฯ ห้วยศอก น้ำท่วมถนนบ้านนาหอ สะพานตลาดเช้า สะพานบ้านเดิน ห้วยประวัติน้ำห่มัน ถนนทางไป บ้านน้ำห่มัน สะพานห้วยหลวงใหญ่ ถนนในหมู่บ้านนาหว้าน้อย และสะพานบ้านหมากแข้ง

2) อ.เมือง จำนวน 6 จุด ปริมาณน้ำในสระน้ำดอกบัวเอ่อล้นตลิ่งเข้าท่วมพื้นที่หมู่บ้านคุ้มชาหลวง หมู่ที่ 11 บ้านปากนา ต.นาอาณ และบริเวณ บ้านกกทอง บ้านห้วยหลวงไซ บ้านโป่งเปี้ย ชุมชนบ้านแฮ่ เทศบาลเมืองเลย บ้านนาบอน บ้านก้างปลา

แนวโน้มน้ำและการคาดการณ์ ปริมาณน้ำมีแนวโน้มลดลง

การให้ความช่วยเหลือและการบริหารจัดการน้ำในพื้นที่

โครงการชลประทานเลย ติดตั้งเครื่องผลักดันน้ำในลำน้ำหมัน 10 เครื่อง และติดตั้งเครื่องสูบน้ำ 4 เครื่อง เพื่อสูบน้ำออกจากสระน้ำดอกบัว รวมทั้งเตรียมเครื่องสูบน้ำอีก จำนวน 8 เครื่อง ไว้รองรับสถานการณ์

13. จังหวัดขอนแก่น

สาเหตุ เกิดฝนตกหนักในพื้นที่จังหวัดขอนแก่นตั้งแต่วันที่ 8 ก.ย.64 ประกอบกับปริมาณน้ำในแม่น้ำชีที่ไหลจากจังหวัดชัยภูมิมีปริมาณเพิ่มมากขึ้น ทำให้แม่น้ำชีล้นตลิ่งเข้าสู่พื้นที่เกษตรกรรม

สถานการณ์ปัจจุบัน มีพื้นที่ประสบอุทกภัย 7 อำเภอ ประกอบด้วย อ.ชุมแพ อ.หนองเรือ อ.ภูผาม่าน อ.แวงน้อย อ.แวงใหญ่ อ.มัญจาคีรี และอ.โคกโพธิ์ชัย มีรายละเอียดดังนี้

1) อ.ชุมแพ (คบ.พรม-เชิญ) จำนวน 5 จุด บริเวณ ต.โนนสะอาด ต.ชุมแพ ต.โนนหัน ต.โนนอุดม และต.ไชยสอ พื้นที่น้ำท่วมขังรวม 9,500 ไร่

2) อ.หนองเรือ (คบ.พรม-เชิญ) จำนวน 3 จุด บริเวณ ต.บ้านแท่น ต.สระพัง และต.บ้านเต่า พื้นที่น้ำท่วมประมาณ 3,700 ไร่

3) อ.แวงใหญ่ จำนวน 1 จุด ต.โนนทอง พื้นที่ได้รับความเสียหาย ประกอบด้วย ข้าวนาปี อ้อยโรงงาน และข้าวนาปรังบางส่วน รวมพื้นที่ได้รับผลกระทบกว่า 1,000 ไร่

4) อ.แวงน้อย จำนวน 1 จุด ต.ท่านางแนว มีพื้นที่ได้รับความเสียหาย ประกอบด้วย ข้าวนาปี อ้อยโรงงาน และข้าวนาปรังบางส่วน รวมพื้นที่ได้รับผลกระทบกว่า 1,000 ไร่ และพื้นที่ลุ่มต่ำ บริเวณตำบลละหานนา พื้นที่น้ำท่วมประมาณ 300 ไร่ ระดับน้ำ 1.00 เมตร

5) อ.โคกโพธิ์ชัย จำนวน 1 จุด ต.โพธิ์ชัย น้ำจากแม่น้ำชีที่หนุนสูง ทำให้ล้นตลิ่ง เข้าท่วมพื้นที่ทางการเกษตรในอำเภอโคกโพธิ์ชัย ประกอบด้วย ข้าวนาปี อ้อยโรงงาน และข้าวนาปรังบางส่วน

6) อ.มัญจาคีรี จำนวน 1 จุด มีพื้นที่ได้รับความเสียหาย ประกอบด้วย ข้าวนาปี อ้อยโรงงาน และข้าวนาปรังบางส่วน รวมพื้นที่ได้รับผลกระทบกว่า 200 ไร่

7) อ.ภูผาม่าน จำนวน 1 จุด บริเวณรอยต่อของ อ.คอนสาร มีพื้นที่ได้รับความเสียหาย ประกอบด้วย ข้าวนาปี อ้อยโรงงาน และชุมชนเมืองบางส่วน

แนวโน้มน้ำและการคาดการณ์ ปัจจุบันสถานการณ์น้ำในลำน้ำมีระดับเพิ่มขึ้นอย่างต่อเนื่องจากยังคงมีฝนตกด้านเหนือน้ำ การระบายน้ำของ ปตร.น้ำเชิญ (ชุมแพ) และ ปตร.หนองเรือ เปิดบานผันน้ำ คาดว่าพื้นที่น้ำท่วม อ.ชุมแพ จะกลับเข้าสู่ภาวะปกติ หากไม่มีฝนในพื้นที่เพิ่มเติม และอ.โคกโพธิ์ชัย ยังมีปริมาณน้ำฝนตกลงมาเพิ่ม อาจทำให้มีน้ำท่วมสูงขึ้นในระยะ และจะเข้าสู่ภาวะปกติภายใน 2-3 วัน

การให้ความช่วยเหลือและการบริหารจัดการน้ำในพื้นที่

โครงการส่งน้ำและบำรุงรักษาพรม-เชิญ มอบหมายเจ้าหน้าที่เฝ้าระวังในพื้นที่อย่างใกล้ชิด มีการแจ้งเตือนการระบายน้ำในพื้นที่ และได้เปิดบานผันน้ำ เพื่อเพิ่มการระบายน้ำจาก ปตร.น้ำเชิญ และ ปตร.หนองเรือ พร้อมทั้งผันน้ำเข้าแก้มลิงสองฝั่งลำน้ำชีเพื่อลดยอดน้ำ และจัดเตรียมเครื่องสูบน้ำเพิ่มช่วยสูบน้ำที่ยังขังในพื้นที่หลัง ปริมาณน้ำลดลง และติดตามสถานการณ์ในพื้นที่อย่างใกล้ชิด

14. จังหวัดร้อยเอ็ด

สาเหตุ จากอิทธิพล หย่อมความกดอากาศต่ำกำลังแรง และพายุโซนร้อน “เตี้ยนหมู่” พาดผ่าน ภาคตะวันออกเฉียงเหนือ ช่วงวันที่ 22-24 ก.ย. 64 ส่งผลให้มีฝนตกหนักในหลายพื้นที่

สถานการณ์ปัจจุบัน มีพื้นที่น้ำท่วม จำนวน 1 อำเภอ ได้แก่ อ.เสลภูมิ รายละเอียดดังนี้

1) อ.เสลภูมิ จำนวน 6 จุด โดยเป็นน้ำพื้นที่น้ำท่วมนอกเขตคันพนังฯ ลำน้ำยัง ประกอบด้วย ต.เหล่าน้อย 1,400 ไร่, ต.ภูเงิน 5,800 ไร่, ต.บึงเกลือ 7,700 ไร่, ต.เมืองไพร 5,000 ไร่, ต.นางาม 1,500 ไร่ และ ต.ขวาว 7,600 ไร่ รวมมีพื้นที่น้ำท่วม 29,000 ไร่

แนวโน้มและการคาดการณ์ ปริมาณน้ำมีแนวโน้มเพิ่มขึ้น ฝ้าติดตามสถานการณ์อย่างใกล้ชิด

การให้ความช่วยเหลือและการบริหารจัดการน้ำในพื้นที่

1. เครื่องผลักดันน้ำ ที่สถานี E.102 สะพานบ้านค้อเหนือนางาม จำนวน 16 เครื่อง
2. ระบายน้ำจาก ปตร.กุดปลาแข้ง และปตร.บุงเบาเพื่อลดยอดน้ำพร้อมทั้งเก็บกักน้ำไว้ในลำห้วยสาขา และแก้มลิง โดยไม่ส่งผลกระทบต่อพื้นที่การเกษตร
3. ระบายน้ำจาก ปตร.กุดปลาแข้ง และปตร.บุงเบาเพื่อลดยอดน้ำพร้อมทั้งเก็บกักน้ำไว้ในลำห้วยสาขา และแก้มลิง โดยไม่ส่งผลกระทบต่อพื้นที่การเกษตร

15. จังหวัดปราจีนบุรี

สาเหตุ เกิดฝนตกหนักในพื้นที่จังหวัดปราจีนบุรี ส่งผลให้แม่น้ำปราจีนบุรีเพิ่มสูงขึ้นอย่างต่อเนื่อง

สถานการณ์ปัจจุบัน พื้นที่ประสบอุทกภัย จำนวน 2 อำเภอ ได้แก่ อ.กบินทร์บุรี และอ.นาดี รายละเอียดดังนี้

- 1) อ.กบินทร์บุรี จำนวน 1 จุด ชุมชนตลาดเก่า ต.กบินทร์ วัดระดับน้ำได้ 9.08 เมตร ระดับน้ำวิกฤติ 8.79 เมตร ทำให้เกิดน้ำล้นตลิ่ง 28 ซม.
- 2) อ.นาดี จำนวน 1 จุด หมู่ 10 บ้านทับลานใน ต.บุพราหมณ์ ประชาชนได้รับผลกระทบ 15 หลังคาเรือน หมู่ 2 บ้านขุนศรี ต.บุพราหมณ์ ประชาชนได้รับผลกระทบ 8 หลังคาเรือน

แนวโน้มและการคาดการณ์ (ลุ่มน้ำปราจีนบุรี) ปริมาณน้ำในลำน้ำมีแนวโน้มทรงตัว ฝ้าติดตามสถานการณ์อย่างใกล้ชิด

การให้ความช่วยเหลือและการบริหารจัดการน้ำในพื้นที่

โครงการชลประทานปราจีนบุรี ได้มอบหมายให้ฝ่ายส่งน้ำและบำรุงรักษาที่ 2 ติดตามสถานการณ์อย่างใกล้ชิด และให้เตรียมพร้อมเครื่องจักร-เครื่องมือ เพื่อเตรียมให้การช่วยเหลือต่อไป

16. จังหวัดสระแก้ว

สาเหตุ เนื่องจากเกิดฝนตกหนักติดต่อกันหลายวันในพื้นที่จังหวัดสระแก้ว ส่งผลทำให้เกิดน้ำล้นตลิ่งของคลองพรมโหดเข้าท่วมพื้นที่การเกษตรและบ้านเรือนราษฎร

สถานการณ์ปัจจุบัน มีพื้นที่ประสบอุทกภัย จำนวน 2 อำเภอ ได้แก่ อ.อรัญประเทศ และอ.โคกสูง ดังนี้

จุดที่ 1 ปริมาณน้ำในคลองพรมโหดเริ่มล้นตลิ่ง เข้าท่วมวัดเกาะ ตำบลพากห้วย อำเภออรัญประเทศ

จุดที่ 2 ปริมาณน้ำในคลองพรมโหดเริ่มล้นตลิ่ง ที่สุสานมูลนิธิสว่างที่ธรรม กม.5 ตำบลอรัญประเทศ อำเภออรัญประเทศ

จุดที่ 3 ช่วงบ้านท่าข้าม ม.1 บ้านวังมน ม.3 ต.ท่าข้าม อ.อรัญประเทศ น้ำล้นตลิ่งจากคลองพรมโหดเข้าพื้นที่ริมคลอง

จุดที่ 4 น้ำเอ่อล้นตลิ่งและน้ำท่วมขังบ้านเรือนในพื้นที่ ม.1 บ้านโนนหมากมุ่น ต.โนนหมากมุ่น อ.โคกสูง

จุดที่ 5 หมู่ 10 บ้านสุขเจริญ ต.หนองม่วง อ.โคกสูง เนื่องจากในพื้นที่มีฝนตกลงมาอย่างต่อเนื่อง ทำให้ถนนสัญจรระหว่างบ้านโคกสามัคคีและบ้านสุขเจริญ ได้รับความเสียหาย เสี่ยงต่อการหลุดตัว

แนวโน้มและการคาดการณ์ ปริมาณน้ำมีแนวโน้มเพิ่มขึ้นถ้าไม่มีฝนตกมาเพิ่มเติม สถานการณ์จะเข้าสู่ภาวะปกติภายใน 2-3 วัน

การให้ความช่วยเหลือและการบริหารจัดการน้ำในพื้นที่

โครงการชลประทานสระแก้ว มอบหมายให้ฝ่ายส่งน้ำและบำรุงรักษาที่ 2 และ 3 ประสานกับผู้นำชุมชน เพื่อให้ข้อมูลน้ำที่ไหลเข้าสู่พื้นที่ จะติดตามสถานการณ์น้ำและการคาดการณ์ของกรมอุตุนิยมวิทยาอย่างใกล้ชิดต่อไป

17. จังหวัดชัยนาท

สาเหตุ เนื่องจากเกิดฝนตกหนักติดต่อกันหลายวันในพื้นที่ ทำให้น้ำท่วมขังในพื้นที่ลุ่มต่ำเกษตรกรไม่สามารถระบายน้ำออกจากพื้นที่ได้

สถานการณ์ปัจจุบัน มีพื้นที่ประสบอุทกภัย รวม 6 อำเภอ 14 ตำบล จำนวน 8,172 ไร่ ได้แก่

1.อ.หันคา พื้นที่น้ำท่วมขัง จำนวน 980 ไร่

-ตำบลบ้านเขย็น หมู่ 9,10 จำนวน 980 ไร่

2.อ.เนินขาม พื้นที่น้ำท่วมขัง จำนวน 2,970 ไร่

-ตำบลเนินขาม หมู่ 2,5,6,11 และ 14 จำนวน 2,000 ไร่

-ตำบลกระบกเตี้ย หมู่ 1 บ้านทุ่งโพธิ์ จำนวน 970 ไร่

3. อ.สรรคบุรี พื้นที่น้ำท่วมขัง จำนวน 602 ไร่
 - ต.บางซุด หมู่ 7,12 จำนวน 180 ไร่
 - ต.ดอนกำ หมู่ที่ 2 จำนวน 120 ไร่
 - ต.ห้วยกรดพัฒนา หมู่ที่ 2,3 จำนวน 302 ไร่
4. อ.สรรพยา พื้นที่น้ำท่วมขัง จำนวน 620 ไร่
 - ต.โพนางดำตก หมู่ที่ 1,3 จำนวน 620 ไร่
5. อ.มโนรมย์ พื้นที่น้ำท่วมขัง จำนวน 2,000 ไร่
 - ต.ไร่พัฒนา หมู่ที่ 1-5 จำนวน ต.อุตะเถา หมู่ที่ 1,3 จำนวน ต.เสือโฮก
6. อ.วัดสิงห์ พื้นที่น้ำท่วมขัง จำนวน 1,000 ไร่
 - ต.วังหมัน ต.หนองขุ ต.บ่อแร่ ต.หนองบัว

แนวโน้มและการคาดการณ์ ปัจจุบันยังคงมีฝนตกเพิ่มมากขึ้นในพื้นที่ และได้ติดตามสถานการณ์น้ำท่า น้ำฝน และประกาศจากกรมอุตุนิยมวิทยาอย่างใกล้ชิด พื้นที่หมู่ 1 บ้านทุ่งโพธิ์ ต.กระบกเตี้ย เริ่มทรงตัวและปริมาณน้ำที่ท่วมขังลดลง พื้นที่หมู่ 2,5,6,11, 14 ต.เนินขาม และ หมู่7,9,10 ต.บ้านเข็ญ อ.หันคา ปริมาณน้ำเพิ่มขึ้น ดำเนินการกั้นกระสอบทรายเพื่อไม่ให้น้ำเข้าท่วมพื้นที่ ซึ่งหากปริมาณฝนมีแนวโน้มลดลง จะกลับเข้าสู่ภาวะปกติ ภายใน 5-7 วัน

การให้ความช่วยเหลือและการบริหารจัดการน้ำในพื้นที่

- 1.ติดตั้งเครื่องสูบน้ำขนาด 12 นิ้ว จำนวน 7 เครื่อง ช่วยเหลือพื้นที่หมู่ที่ 7 และ 12 ต.บางซุด อ.สรรคบุรี จ.ชัยนาท
- 2.ใช้ระบบชลประทานในการระบายน้ำออกจากพื้นที่
- 3.เสริมกระสอบทรายบริเวณ พื้นที่ หมู่ 2 ต.เนินขาม และ หมู่ 9, 10 ต.บ้านเข็ญ อ.หันคา
- 4.ระบายน้ำผ่านทาง ทรบ.หนองประดู่และเดินเครื่องสูบน้ำโรงสูบน้ำ กม.25+500 กม.35+000 และติดตั้งเครื่องสูบน้ำขนาด 12 นิ้ว เสริมที่บ้านหนองตาตน ต.อุตะเถา อ.มโนรมย์ ฝั่งซ้ายของคลองชัยนาท-ป่าสัก เพื่อระบายลงคลองชัยนาท-ป่าสัก

18. จังหวัดสุพรรณบุรี

สาเหตุ เนื่องจากเกิดฝนตกหนักติดต่อกันหลายวันในพื้นที่ ทำให้น้ำท่วมขังในพื้นที่ลุ่มต่ำการเกษตรกรรมไม่สามารถระบายน้ำออกจากพื้นที่ได้

สถานการณ์ปัจจุบัน มีพื้นที่น้ำท่วม 5 อำเภอ ได้แก่ อ.เมือง อ.สามชุก อ.บางปลาม้า อ.ศรีประจันต์ และ อ.ดอนเจดีย์ รวมพื้นที่น้ำท่วม จำนวน 25,435 ไร่ มีรายละเอียดดังนี้

- 1) อ.เมือง จำนวน 9 จุด บริเวณ (คบ.สามชุก) ต.สนามคลี ต.สระแก้ว ต.บ้านโพธิ์ ต.บางกุ่ม และ ต.ศาลาขาว พื้นที่น้ำท่วมรวม 14,700 ไร่ (คบ.โพธิ์พระยา) ต.โพธิ์พระยา ต.พิหารแดง ต.ไร่ใหญ่ และ ต.ดอนก่ายาน พื้นที่น้ำท่วมรวม 700 ไร่

2) อ.สามชุก จำนวน 5 จุด บริเวณ (คบ.สามชุก) ต.สามชุก ต.หนองผักนาก ต.บ้านสระ และ ต.ย่านยาว พื้นที่น้ำท่วมรวม 4,319 ไร่ (คบ.ดอนเจดีย์) ต.หนองผักนาก ต.บ้านสระ พื้นที่น้ำท่วมรวม 1,123 ไร่ (คบ.ท่าโบสถ์) ต.กระเสียว

3) อ.บางปลาม้า จำนวน 2 จุด บริเวณ (คบ.โพธิ์พระยา) ต.โคกคราม และ ต.บ้านแหลม พื้นที่น้ำท่วมรวม 1,193 ไร่

4) อ.ศรีประจันต์ จำนวน 3 จุด บริเวณ (คบ.สามชุก) ต.วังห้ว ต.บ้านกร่าง และ ต.วังน้ำซับ พื้นที่น้ำท่วมรวม 2,900 ไร่

5) อ.ดอนเจดีย์ จำนวน 1 จุด บริเวณ (คบ.สามชุก) ต.ไร่รถ พื้นที่น้ำท่วมรวม 500 ไร่

แนวโน้มและการคาดการณ์

1. ระดับน้ำคลอง ร.3ข. สามชุก 1 ปริมาณทรงตัว หากไม่มีฝนตกและน้ำคลอง ร.3ข. สามชุก 1 ลดลง จะสามารถระบายน้ำได้ภายใน 1 – 2 วัน

2. ปัจจุบันมีฝนตกในพื้นที่ลดลง แต่ยังคงได้ติดตามสถานการณ์น้ำท่า น้ำฝน และประกาศจากกรมอุตุนิยมวิทยาอย่างใกล้ชิด ซึ่งหากปริมาณฝนมีแนวโน้มลดลง จะกลับเข้าสู่ภาวะปกติภายใน 1 - 2 สัปดาห์

การให้ความช่วยเหลือและการบริหารจัดการน้ำในพื้นที่

1. ติดตั้งเครื่องสูบน้ำขนาด 12 นิ้ว จำนวน 4 เครื่อง, เครื่องสูบน้ำขนาด 8 นิ้ว จำนวน 3 เครื่อง เพื่อเร่งสูบน้ำออกจากแปลงนาของเกษตรกร และลดการระบายน้ำเพื่อไม่ให้น้ำไปสะสมในคลองระบายน้ำในพื้นที่

2. รถแบ็คโฮกำจัดวัชพืชในคลองระบาย 5 ข.สามชุก1 จำนวน 2 คัน เพื่อเร่งการระบายน้ำลงคลองระบายใหญ่สามชุก 1 เขตพื้นที่โครงการส่งน้ำและบำรุงรักษาสามชุก

19.จังหวัดอุทัยธานี

สาเหตุ เกิดฝนตกหนักในเขตพื้นที่จังหวัดอุทัยธานี ส่งผลให้ปริมาณน้ำไม่สามารถระบายออกจากพื้นที่ได้ทัน และมีปริมาณน้ำไหลล้นตลิ่งเข้าท่วมบ้านเรือนราษฎรและพื้นที่การเกษตร

สถานการณ์ปัจจุบัน มีพื้นที่ประสบอุทกภัย จำนวน 3 อำเภอ ได้แก่ อ.สว่างอารมณ์ อ.เมือง และอ.ทัพทัน มีรายละเอียดดังนี้

1) อ.เมือง จำนวน 3 จุด บริเวณ ต.หนองไผ่แบน ต.เนินแจง และ ต.สะแกกรัง

2) อ.ทัพทัน จำนวน 2 จุด ต.โคกหม้อ และ ต.หนองยาย

3) อ.สว่างอารมณ์ จำนวน 1 จุด บริเวณ ต.ไผ่เขียว

แนวโน้มและการคาดการณ์ ถ้าไม่มีฝนตกลงมาในปริมาณที่มากสถานการณ์จะกลับเข้าสู่ภาวะปกติภายใน 1-2 สัปดาห์

การให้ความช่วยเหลือและการบริหารจัดการน้ำในพื้นที่

โครงการชลประทานอุทัยธานี สนับสนุนเครื่องสูบน้ำเข้าช่วยเหลือพื้นที่ ต.หนองไผ่แบน จำนวน 1 เครื่อง พร้อมควบคุมการระบายน้ำของเขื่อนวังร่มเกล้าให้เหมาะสมกับปัญหาในพื้นที่เพื่อลดผลกระทบที่อาจจะเพิ่มขึ้น

20. จังหวัดนครสวรรค์

สาเหตุ อิทธิพลของร่องมรสุม พาดผ่านภาคเหนือ เข้าสู่หย่อมความกดอากาศต่ำบริเวณทะเลจีนใต้ ประกอบกับมรสุมตะวันตกเฉียงใต้ที่พัดปกคลุมทะเลอันดามัน เริ่มมีกำลังแรงขึ้น ทำให้มีฝนตกต่อเนื่องในพื้นที่ติดต่อกันหลายวัน สามารถวัดปริมาณน้ำฝนที่อำเภอไพศาลี ได้ 362 มม. (ข้อมูลจากสถานีอุตุนิยมวิทยาจังหวัดนครสวรรค์ วันที่ 26 กันยายน 2564 เวลา 06.00 น.)

สถานการณ์ปัจจุบัน มีพื้นที่ได้รับผลกระทบจำนวน 1 อำเภอ ได้แก่ อ.ไพศาลี มีรายละเอียดดังนี้ อ.ไพศาลี บริเวณ ต.ตะกร้อ เกิดฝนที่ตกหนัก ทำให้เกิดมีน้ำท่วมขังในพื้นที่ มีระดับน้ำสูง 8-10 cm

แนวโน้มและการคาดการณ์ ปัจจุบันสถานการณ์น้ำยังคงท่วมขังในพื้นที่ คาดว่าภายในประมาณวันที่ 30 กันยายน 2564 ถ้าไม่มีฝนตกเพิ่ม จะกลับเข้าสู่สถานการณ์ปกติ

การให้ความช่วยเหลือและการบริหารจัดการน้ำในพื้นที่

โครงการชลประทานนครสวรรค์และส่วนเครื่องจักรกล สำนักงานชลประทานที่ 3 ได้ติดตั้งเครื่องสูบน้ำ เพื่อระบายน้ำออกจากพื้นที่ และทำการระบายน้ำจากพื้นที่โดยการติดตั้งเครื่องสูบน้ำ เพื่อสูบน้ำและผลักดันน้ำ

21. จังหวัดระยอง

สาเหตุ ฝนตกต่อเนื่องในพื้นที่ติดต่อกันหลายวัน ทำให้เกิดผลกระทบน้ำล้นตลิ่งเข้าท่วมพื้นที่ราษฎร

สถานการณ์ปัจจุบัน มีพื้นที่ได้รับผลกระทบจำนวน 1 อำเภอ ได้แก่ อ.แกลง มีรายละเอียดดังนี้

อ.แกลง จำนวน 3 จุด โดย **จุดที่ 1** คลองห้วยมีปริมาณน้ำเพิ่มขึ้นมีน้ำหลากล้นตลิ่งในช่วงปลายคลองก่อนเข้าสู่คลองประแสร์ ท่วมถนนลาดยางสูงประมาณ 30 ซม. พื้นที่น้ำท่วมประมาณ 160 ไร่ **จุดที่ 2** คลองประแสร์ช่วงหมู่ 4 บ.หนองจระเข้ ปริมาณน้ำเพิ่มขึ้นไหลท่วมถนนเรียบคลองประแสร์เป็นทางยาว และยังมีฝนตกหนักเป็นบางเวลา พื้นที่น้ำท่วมประมาณ 620 ไร่ และ**จุดที่ 3** คลองบุญสัมพันธ์ ปริมาณน้ำมากขึ้น มีฝนตกในพื้นที่เล็กน้อย พื้นที่น้ำท่วมประมาณ 300 ไร่

แนวโน้มและการคาดการณ์ ปริมาณน้ำมีแนวโน้มลดลง

การให้ความช่วยเหลือและการบริหารจัดการน้ำในพื้นที่

เจ้าหน้าที่ คบ.ประแสร์ ได้เพิ่มการระบายน้ำ ปตร.หนองแหวน ทั้ง 4 บาน เพิ่มมากขึ้นเพื่อเร่งผลักดันน้ำสะสมในพื้นที่ออก และคอยเฝ้าระวังไม่ให้น้ำเกินระดับเก็บกักตามปกติ ที่ 2.80 ม. และมอบหมายให้ฝ่ายส่งน้ำและบำรุงรักษาที่ 2 ออกไปประสานกับผู้นำชุมชน เพื่อให้ข้อมูลน้ำที่ไหลเข้าสู่พื้นที่ จะติดตามสถานการณ์น้ำและการคาดการณ์ของกรมอุตุนิยมวิทยาอย่างใกล้ชิด

22. จังหวัดจันทบุรี

สาเหตุ เนื่องจากเกิดฝนตกหนักต่อเนื่องตั้งแต่วันที่ 24 กันยายน 2564 เป็นต้นมา วัดได้สูงสุดที่ สถานีเมืองจันทบุรี ต.จันทนิมิต อ.เมือง จ.จันทบุรี 100.6 มม. ทำให้เกิดน้ำล้นตลิ่ง น้ำป่าไหลหลาก เข้าท่วมขังในหลายพื้นที่

สถานการณ์ปัจจุบัน มีพื้นที่ได้รับผลกระทบรวม 7 อำเภอ ได้แก่ อ.นายายอาม อ.เขาคิชฌกูฏ อ.ขลุง อ.มะขาม อ.ท่าใหม่ อ.แหลมสิงห์ และอ.เมือง มีรายละเอียดดังนี้

- 1) อ.นายายอาม จำนวน 4 จุด บริเวณ ต.วังใหม่ ต.นายายอาม ต.วังโตนด ต.สนามไชย
- 2) อ.เขาคิชฌกูฏ จำนวน 3 จุด บริเวณ ต.ชากไทย ต.พลวง ต.คลองพลู
- 3) อ.ขลุง จำนวน 5 จุด บริเวณ ต.ซึ้ง ต.วันยาว ต.ตรอกนอง ต.มาบไฟ ต.วันสรรพรส
- 4) อ.มะขาม จำนวน 6 จุด บริเวณ ต.วังแฉิม ต.อ่างศิรี ต.มะขาม ต.ฉมัน ต.ท่าหลวง ต.ปัดวี
- 5) อ.ท่าใหม่ จำนวน 2 จุด บริเวณ ดังนี้ ต.เขาแก้ว ต.เขาพลอยแก้ว
- 6) อ.แหลมสิงห์ จำนวน 4 จุด บริเวณ ต.พลี ต.คลองน้ำเค็ม ต.ปากน้ำแหลมสิงห์ ต.หนองขี้ม
- 7) อ.เมือง จำนวน 3 จุด บริเวณ ต.ท่าช้าง ต.บางกะจะ ต.จันทนิมิต

สถานการณ์โดยรวม เป็นน้ำป่าไหลหลาก รอคอยระบาย น้ำไหลเข้าท่วมถนนภายในหมู่บ้าน และสวนผลไม้ มีประชาชนได้รับผลกระทบประมาณ 182 คน 65 ครัวเรือน

แนวโน้มและการคาดการณ์ คาดว่าหากไม่มีฝนตกลงมาเพิ่มเติมสถานการณ์จะกลับเข้าสู่ภาวะปกติภายใน 1 วัน

การให้ความช่วยเหลือและการบริหารจัดการน้ำในพื้นที่

อำเภอ อปท. อปพร. กำนัน ผู้ใหญ่บ้าน อาสาสมัคร และจิตอาสาในพื้นที่ร่วมกันให้ความช่วยเหลือในเบื้องต้นโดยการขนย้ายสิ่งของขึ้นที่สูง และโครงการชลประทานจันทบุรี ได้เปิดบานของประตูระบายน้ำทั้งหมด เพื่อระบายน้ำลงทะเล ซึ่งในแม่น้ำคลองวังโตนดมี 4 แห่ง ประกอบด้วย 1.ปตร.คลองเรา 2.ปตร.หินตาด 3.ปตร.ทุ่งเบญจา 4.ปตร.วังโตนด และแม่น้ำจันทบุรี มี 1 แห่ง คือ ปตร.คลองภักดีรำไพ และติดตามสถานการณ์อย่างใกล้ชิด

23. จังหวัดเพชรบูรณ์

สาเหตุ เกิดฝนตกหนักต่อเนื่อง และน้ำจากแม่น้ำป่าสักที่เอ่อล้นตลิ่งทำให้มวลน้ำไหลเข้าท่วมพื้นที่

สถานการณ์ปัจจุบัน มีพื้นที่ได้รับผลกระทบรวม 1 อำเภอ ได้แก่ อ.หนองไผ่ บริเวณ บ.หนองระหาร ต.ท่าแดง

แนวโน้มและการคาดการณ์ ปริมาณน้ำมีแนวโน้มลดลงอย่างต่อเนื่อง หากไม่มีฝนตกเพิ่มในพื้นที่สถานการณ์จะกลับเข้าสู่ภาวะปกติภายใน 1-2 วัน

การให้ความช่วยเหลือและการบริหารจัดการน้ำในพื้นที่

โครงการชลประทานเพชรบูรณ์ ได้ประสานองค์การบริหารส่วนตำบลท่าแดงเพื่อร่วมแก้ไขปัญหาเบื้องต้น มิให้เกิดความเสียหายเพิ่มขึ้น และมอบหมายให้เจ้าหน้าที่โครงการชลประทานเพชรบูรณ์ ออกไปประสานกับผู้นำชุมชน เพื่อให้ข้อมูลน้ำที่ไหลเข้าสู่พื้นที่ และติดตามสถานการณ์น้ำและการคาดการณ์ของกรมอุตุนิยมวิทยาอย่างใกล้ชิด