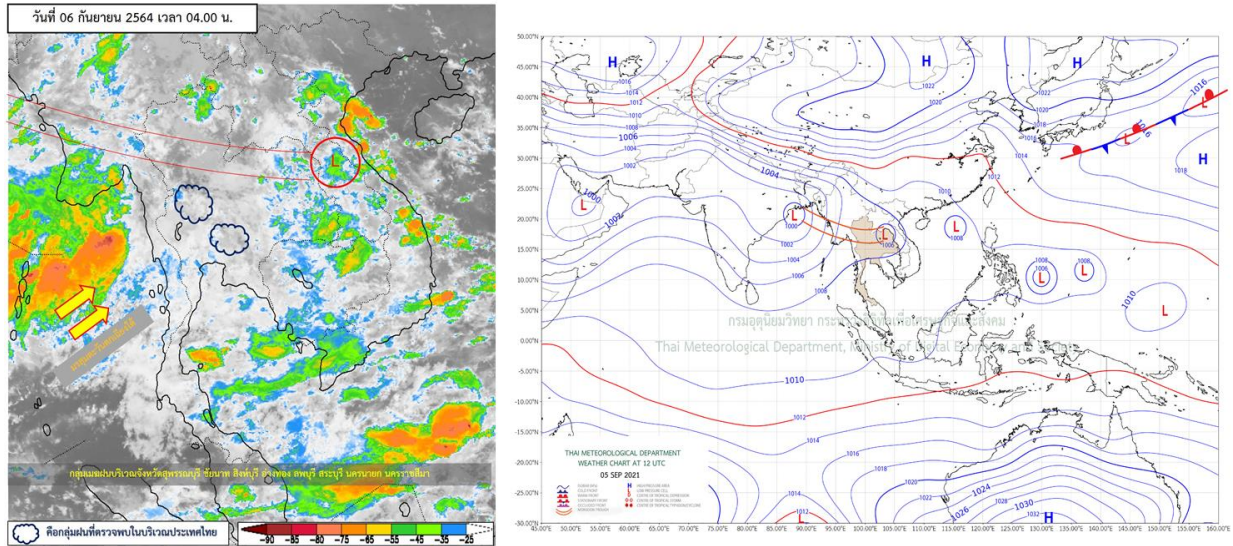


รายงานสรุปศูนย์ปฏิบัติการน้ำอัจฉริยะ
เรื่อง สถานการณ์น้ำและการเฝ้าระวัง
ประจำวันจันทร์ที่ 6 กันยายน พ.ศ. 2564

1. สภาพอากาศและปริมาณฝน

1.1 สภาพอากาศ (กรมอุตุนิยมวิทยา)



ร่องมรสุมพาดผ่านภาคเหนือ ภาคตะวันออกเฉียงเหนือ เข้าสู่หย่อมความกดอากาศต่ำบริเวณประเทศลาว และเวียดนามตอนกลาง ประกอบกับมรสุมตะวันตกเฉียงใต้กำลังปานกลางพัดปกคลุมทะเลอันดามัน ประเทศไทย และอ่าวไทย ส่งผลให้บริเวณประเทศไทย มีฝนฟ้าคะนองเกิดขึ้น โดยมีฝนตกหนักบางแห่งในภาคเหนือ ภาคตะวันออกเฉียงเหนือ และภาคตะวันออก

1.2 สภาพฝน

ปริมาณฝนสูงสุด 5 อันดับ จากสำนักงานทรัพยากรน้ำแห่งชาติ เวลา 07.00 น. วันที่ 5 ก.ย.64 ถึงเวลา 07.00 น. วันที่ 6 ก.ย.64 ตามลำดับ ดังนี้

1. อ.ปungคล้า จ.บึงกาฬ	วัดปริมาณฝนได้	140.8	มม.
2. อ.เมืองอุดรธานี จ.อุดรธานี	วัดปริมาณฝนได้	84.7	มม.
3. อ.โพนพิสัย จ.หนองคาย	วัดปริมาณฝนได้	81.2	มม.
4. อ.ตาพระยา จ.สระแก้ว	วัดปริมาณฝนได้	64.6	มม.
5. อ.ห้างฉัตร จ.ลำปาง	วัดปริมาณฝนได้	64.0	มม.

2. สถานการณ์น้ำท่าและสภาพน้ำในอ่างเก็บน้ำ

2.1 สถานการณ์น้ำท่าในลุ่มน้ำต่างๆ (ข้อมูล วันที่ 6 ก.ย. 64 เวลา 06.00 น.)

แม่น้ำ	สถานี	ที่ตั้งสถานี	ที่ตั้ง	ความจุ	ระดับน้ำ	ปริมาณน้ำ		ต่ำ(-) สูง(+) กว่าตลิ่ง	อยู่ใน เกณฑ์	แนวโน้ม
						วันนี้	เมื่อวาน			
			ม.	ม. ³ /วิ.	ม.	ม. ³ /วิ.	ม. ³ /วิ.			
1. ปิง	P.1	สะพานนารัฐ อำเภอเมือง จังหวัดเชียงใหม่	3.70	445	1.33	7.91	14.60	-2.37	น้อย	ลดลง
ปิง	P.7A	สะพานบ้านห้วยยาง อำเภอเมือง จังหวัดกำแพงเพชร	5.34	3,000	1.27	266.30	333.00	-4.07	น้อย	ลดลง
ปิง	P.17	บ้านท่าจี้ อำเภอบรรพตพิสัย จังหวัดนครสวรรค์	39.80	2,990	35.97	466.00	402.00	-3.83	ปกติ	เพิ่มขึ้น
2. วัง	W.1C	สะพานเสตุวารี อำเภอเมือง จังหวัดลำปาง	5.20	651	0.00	0.00	4.66	-5.20	น้อย	ทรงตัว
3. ยม	Y.1C	สะพานบ้านน้ำโค้ง อำเภอเมือง จังหวัดแพร่	8.20	993	0.00	0.00	41.79	-8.20	น้อย	ลดลง
4. น่าน	N.1	น้ำลำน้ำกงานป่าไม้ อำเภอเมือง จังหวัดน่าน	7.00	1,217	1.11	111.00	107.00	-5.89	น้อย	เพิ่มขึ้น
น่าน	N.5A	สะพานเอกทศรธ อำเภอเมือง จังหวัดพิษณุโลก	10.37	1,365	1.33	126.50	147.30	-9.04	น้อย	ลดลง
น่าน	N.67	สะพานบ้านเกษไชย อำเภอชุมแสง จังหวัดนครสวรรค์	28.30	1,579	21.94	405.00	381.00	-6.36	ปกติ	เพิ่มขึ้น
5. เจ้าพระยา	C.2	ค่ายจิรประวัติ อำเภอเมือง จังหวัดนครสวรรค์	26.20	3,590	19.89	936.00	841.00	-6.31	ปกติ	เพิ่มขึ้น
เจ้าพระยา	C.13	ท้ายเขื่อนเจ้าพระยา อำเภอสรรพยา จังหวัดชัยนาท	16.34	2,840	9.05	633.00	563.00	-7.29	ปกติ	เพิ่มขึ้น
6. ป่าสัก	S.28	ท้ายเขื่อนป่าสักชลสิทธิ์ อำเภอพัฒนานิคม จังหวัดลพบุรี	31.46	1,175	16.40	3.00	3.00	-15.06	น้อย	ทรงตัว
7. มูล	M.7	สะพานเสรีประชาธิปไตย อำเภอเมือง จังหวัดอุบลราชธานี	7.00	2,300	2.81	304.00	244.00	-4.19	น้อย	เพิ่มขึ้น
8. สี	E.20A	บ้านบ้านพืหายาด อำเภอมหาชนะชัย จังหวัดยโสธร	10.00	1,220	4.45	166.45	140.74	-5.55	น้อย	เพิ่มขึ้น
9. เพชรบุรี	B.9	บ้านสาระเห็ด อำเภอท่ายาง จังหวัดเพชรบุรี	6.60	355	2.34	13.50	13.50	-4.26	น้อย	ทรงตัว
เพชรบุรี	B.6A	สะพานท่าเกวียน อำเภอแก่งกระจาน จังหวัดเพชรบุรี	6.00	260	0.76	2.10	2.70	-5.24	น้อย	ลดลง
เพชรบุรี	B.15	สะพานเทศบาล อำเภอเมือง จังหวัดเพชรบุรี	5.40	150	0.77	5.99	9.38	-4.63	น้อย	ลดลง
10. ทะเลสาบสงขลา	X.44	คลองอุตะเกา อำเภอหาดใหญ่ จังหวัดสงขลา	7.40	532	0.05	7.50	16.50	-7.35	น้อย	ลดลง
ทะเลสาบสงขลา	X.170	บ้านคลองลำ อำเภอศรีนครินทร์ จังหวัดพัทลุง	25.20	295	20.78	6.30	6.65	-4.42	น้อย	ลดลง
11. ภาคใต้ฝั่งตะวันออก	X.180	สะพานเทศบาล อำเภอเมือง จังหวัดชุมพร	3.80	192	0.42	34.60	32.80	-3.38	ปกติ	เพิ่มขึ้น
ภาคใต้ฝั่งตะวันออก	X.119A	สะพานสันต อำเภอสุโขทัย-ลก จังหวัดนราธิวาส	8.20	200	4.58	44.32	55.15	-3.62	ปกติ	ลดลง
ภาคใต้ฝั่งตะวันออก	X.53A	คลองชุมพร อำเภอเมือง จังหวัดชุมพร	9.30	158	2.63	3.65	5.10	-6.67	น้อย	ลดลง
ภาคใต้ฝั่งตะวันตก	X.212	คลองหลังสวน อำเภอหลังสวน จังหวัดชุมพร	6.00	1,460	-0.18	29.20	31.60	-6.18	น้อย	ลดลง
12 ภาคใต้ฝั่งตะวันตก	X.234	บ้านป่าหมาก อำเภอเมือง จังหวัดตรัง	6.40	434	1.36	67.00	84.00	-5.04	ปกติ	ลดลง

○ น้ำเก็บกักประเทศ (อ่างเก็บน้ำขนาดใหญ่) ณ วันที่ 6 กันยายน

- ปี 2558 มีน้ำ 35,289 ล้าน ลบ.ม. คิดเป็น 50%
- ปี 2559 มีน้ำ 37,338 ล้าน ลบ.ม. คิดเป็น 53%
- ปี 2563 มีน้ำ 33,970 ล้าน ลบ.ม. คิดเป็น 48%
- ปี 2564 มีน้ำ 37,942 ล้าน ลบ.ม. คิดเป็น 53%
- ปี 2564 **มากกว่า**ปี 2558 จำนวน 2,653 ล้าน ลบ.ม.
- ปี 2564 **มากกว่า**ปี 2559 จำนวน 604 ล้าน ลบ.ม.
- ปี 2564 **มากกว่า**ปี 2563 จำนวน 3,972 ล้าน ลบ.ม.

○ น้ำเก็บกักในลุ่มเจ้าพระยา ณ วันที่ 6 กันยายน

- ปี 2558 มีน้ำ 8,651 ล้าน ลบ.ม. คิดเป็น 35%
- ปี 2559 มีน้ำ 11,524 ล้าน ลบ.ม. คิดเป็น 46%
- ปี 2563 มีน้ำ 9,841 ล้าน ลบ.ม. คิดเป็น 40%
- ปี 2564 มีน้ำ 8,777 ล้าน ลบ.ม. คิดเป็น 35%
- ปี 2564 **มากกว่า**ปี 2558 จำนวน 126 ล้าน ลบ.ม.
- ปี 2564 **น้อยกว่า**ปี 2559 จำนวน 2,747 ล้าน ลบ.ม.
- ปี 2564 **น้อยกว่า**ปี 2563 จำนวน 1,064 ล้าน ลบ.ม.

2.2 สภาพน้ำเก็บกักในอ่างเก็บน้ำขนาดใหญ่ (ข้อมูล วันที่ 6 ก.ย. 64)

ภาค อ่างเก็บน้ำเขื่อน	ความจุ ที่ รนส. (ล้าน ม. ³)	ความจุ ที่ รนท. (ล้าน ม. ³)	ความจุ น้ำ ใช้การ (ล้าน ม. ³)	ณ วันนี้								ปริมาณน้ำ ไหลลง วันนี้ (ล้าน ม. ³)	ปริมาณน้ำ ระบาย วันนี้ (ล้าน ม. ³)
				ปี 2563		ปี 2564							
				ปริมาตร (ล้าน ม. ³)	% รณท.	ปริมาตร (ล้าน ม. ³)	% รณท.	ปริมาตรใช้การ (ล้าน ม. ³)	% รณท.	% ใช้การ			
ภาคเหนือ													
ภูมิพล*	13,462	13,462	9,662	4,510	34	4,678	35	878	7	9	13.63	1.00	
สิริกิติ์*	10,508	9,510	6,660	4,992	52	3,659	38	809	9	12	17.03	6.00	
แม่จันตสมบูรณิ์ชล	323	265	253	121	46	92	35	80	30	32	0.26	0.18	
แม่กวางอุดมธารา	295	263	249	105	40	47	18	33	12	13	0.55	0.43	
กิวลม	106	106	103	61	57	44	41	40	38	39	0.74	0.82	
กิวคอกหมา	209	170	164	94	55	56	33	50	29	31	0.51	0.23	
แควน้อยบำรุงแดน	1,080	939	896	268	29	322	34	279	30	31	14.75	1.12	
แม่มอก	110	110	94	25	23	62	57	47	42	49	1.12	0.02	
รวมภาคเหนือ	26,093	24,825	18,080	10,177	41	8,960	36	2,215	9	12	48.59	9.81	
ภาคตะวันออกเฉียงเหนือ													
ห้วยหลวง	136	136	129	44	32	46	34	40	29	31	0.35	0.11	
น้ำอูน	780	520	475	236	45	215	41	170	33	36	0.22	0.11	
น้ำพุง*	200	165	157	53	32	60	36	52	31	33	1.52	0.00	
จุฬาภรณ์*	181	164	127	56	34	94	57	57	35	45	0.75	0.53	
อุบลรัตน์*	4,640	2,431	1,850	459	19	709	29	128	5	7	12.67	3.01	
ลำปาว	2,450	1,980	1,880	775	39	621	31	521	26	28	8.11	3.43	
ลำตะคอง	445	314	292	98	31	214	68	191	61	66	1.59	1.04	
ลำพระเพลิง	242	155	154	43	28	101	65	99	64	65	2.10	1.85	
มูลบน	350	141	134	27	19	100	71	93	66	69	0.64	0.06	
ลำแซะ	325	275	268	46	17	165	60	158	57	59	1.35	0.90	
ลำนางรอง	197	121	118	20	16	66	54	62	51	53	0.16	0.00	
สิรินธร*	1,966	1,966	1,135	1,235	63	1,292	66	460	23	41	2.90	0.00	
รวมภาค ตอน.	11,911	8,368	6,718	3,090	37	3,683	44	2,032	24	30	32.35	11.03	
ภาคกลาง													
ป่าสักชลสิทธิ์	960	960	957	70	7	119	12	116	12	12	16.31	0.26	
ทับเสลา	190	160	143	33	21	42	26	25	16	17	1.44	0.00	
กระเสียว	390	299	259	60	20	115	38	75	25	29	1.75	0.04	
รวมภาคกลาง	1,540	1,419	1,359	163	11	276	19	216	15	16	19.51	0.30	
ภาคตะวันตก													
ศรีนครินทร์*	18,770	17,745	7,480	11,891	67	12,749	72	2,484	14	33	53.75	5.01	
วชิราลงกรณ*	11,000	8,860	5,848	3,908	44	6,302	71	3,290	37	56	38.44	9.00	
รวมภาคตะวันตก	29,770	26,605	13,328	15,800	59	19,050	72	5,773	22	43	92.19	14.01	
ภาคตะวันออก													
ขุนด่านปราการชล	225	224	219	124	55	167	75	163	73	74	2.30	1.77	
คลองสิียด	450	420	390	67	16	107	25	77	18	20	1.75	0.01	
บางพระ	127	117	105	26	22	42	36	30	25	28	0.15	0.23	
หนองปลาไหล	206	164	150	132	81	128	78	114	70	76	1.07	0.00	
ประแสร์	322	295	275	113	38	235	80	215	73	78	1.77	0.20	
นฤปดินทรจินดา	338	295	276	120	41	208	71	189	64	69	4.38	1.57	
รวมภาคตะวันออก	1,668	1,515	1,415	581	38	887	59	787	52	56	11.40	3.78	
ภาคใต้													
แก่งกระจาน	900	710	645	233	33	451	64	386	54	60	2.54	1.30	
ปราณบุรี	490	391	373	124	32	228	58	211	54	56	3.81	0.19	
รัชชประภา*	6,144	5,639	4,287	2,841	50	3,704	66	2,352	42	55	4.76	3.01	
บางกลาง*	1,590	1,454	1,178	961	66	703	48	427	29	36	2.72	2.98	
รวมภาคใต้	9,124	8,194	6,484	4,160	51	5,086	62	3,376	41	52	13.84	7.48	
รวมทั้งประเทศ	80,106	70,926	47,384	33,970	48	37,942	53	14,400	20	30	217.87	46.40	

ต่ำกว่า 30 %
รวม 5 แห่ง

ตั้งแต่ 31 - 50 %
รวม 13 แห่ง

ตั้งแต่ 51 - 80 %
รวม 17 แห่ง

มากกว่า 80 %
รวม 0 แห่ง

2.3 สภาพน้ำในอ่างเก็บน้ำ 4 เขื่อนหลักกลุ่มเจ้าพระยา (ข้อมูล วันที่ 6 ก.ย. 64)

สภาพน้ำในอ่างเก็บน้ำ ภูมิพล สิริกิติ์ แควน้อยฯ และป่าสักฯ วันที่ 6 กันยายน 2564

อ่างเก็บน้ำ	ปริมาณน้ำในอ่างฯ		ปริมาณน้ำใช้การได้		ปริมาณน้ำไหลลงอ่างฯ		ปริมาณน้ำระบาย		รับน้ำได้อีก	เปรียบเทียบน้ำใช้การ น้อยกว่า / + มากกว่า ปี 2559
	ปริมาณน้ำ	% ความจ	ปริมาณน้ำ	% ใช้การ	วันนี้	เมื่อวาน	วันนี้	เมื่อวาน		
ภูมิพล	4,678	35	878	9	13.63	20.34	1.00	1.00	8,784	-120
สิริกิติ์	3,659	38	809	12	17.03	12.51	6.00	6.00	5,851	-2,350
ภูมิพล+สิริกิติ์	8,337	36	1,687	10	30.66	32.85	7.00	7.00	14,635	-2,470
แควน้อยฯ	322	34	279	31	14.75	15.39	1.12	1.12	617	-65
ป่าสักชลสิทธิ์	119	12	116	12	16.31	16.65	0.26	0.27	841	-211
รวมทั้งหมด	8,777	35	2,081	11	61.72	64.90	8.38	8.39	16,094	-2,747

(หน่วย : ล้าน ลบ.ม.)

2.4 สถานการณ์น้ำลุ่มน้ำเจ้าพระยา

แม่น้ำปิง ปริมาณน้ำไหลผ่านที่สถานี P.17 อ.บรรพตพิสัย จ.นครสวรรค์ วัดได้ 466.00 ลบ.ม./วินาที (เมื่อวาน 402.00 ลบ.ม./วินาที) ต่ำกว่าตลิ่ง 3.83 เมตร มี**แนวโน้มเพิ่มขึ้น**

แม่น้ำน่าน ปริมาณน้ำไหลผ่านที่สถานี N.67 อ.ชุมแสง จ.นครสวรรค์ วัดได้ 405.00 ลบ.ม./วินาที (เมื่อวาน 381.00 ลบ.ม./วินาที) ต่ำกว่าตลิ่ง 6.36 เมตร มี**แนวโน้มเพิ่มขึ้น**

แม่น้ำเจ้าพระยา ปริมาณน้ำไหลผ่านที่สถานี C.2 อ.เมืองนครสวรรค์ วัดได้ 936.00 ลบ.ม./วินาที (เมื่อวาน 841.00 ลบ.ม./วินาที) ต่ำกว่าตลิ่ง 6.31 เมตร มี**แนวโน้มเพิ่มขึ้น** และมีปริมาณน้ำไหลผ่านท้ายเขื่อนเจ้าพระยา (C.13) ในอัตรา 633.00 ลบ.ม./วินาที (เมื่อวาน 563.00 ลบ.ม./วินาที) ไหลผ่านสถานีวัดน้ำ C.29A อ.บางไทร มีปริมาณน้ำไหลผ่านเฉลี่ย 194.00 ลบ.ม./วินาที (เมื่อวาน 129.00 ลบ.ม./วินาที)

2.5 สภาพน้ำในอ่างเก็บน้ำขนาดกลาง (ข้อมูล วันที่ 6 ก.ย. 64)

ข้อมูลวันที่ 6 กันยายน 2564																			
สรุปอ่างขนาดกลางที่มีปริมาณในช่วง <=30 % 31 - 50 % >50-80% >80 - 100 % และ >100 %																			
		31 - 50 %				>50-80%				>80 - 100 %				>100 %					
ภาค	จำนวน	สขป.	จำนวน	ภาค	จำนวน	สขป.	จำนวน	ภาค	จำนวน	สขป.	จำนวน	ภาค	จำนวน	สขป.	จำนวน	ภาค	จำนวน	สขป.	จำนวน
เหนือ	24	1	6	เหนือ	25	1	6	เหนือ	19	1	2	เหนือ	7	1	1	เหนือ	0	1	0
		2	14			2	16			2	5			2	4			2	0
		3	1			3	1			3	2			3	1			3	0
		4	3			4	2			4	10			4	1			4	0
ตะวันออก	43	5	13	ตะวันออก	75	5	15	ตะวันออก	68	5	16	ตะวันออก	27	5	7	ตะวันออก	5	5	2
		6	13			6	19			6	16			6	3			6	1
		7	5			7	21			7	11			7	10			7	0
		8	12			8	20			8	25			8	7			8	2
ตะวันออก	6	9	6	ตะวันออก	8	9	8	ตะวันออก	23	9	23	ตะวันออก	11	9	11	ตะวันออก	3	9	3
กลาง	7	10	7	กลาง	4	10	3	กลาง	9	10	8	กลาง	2	10	1	กลาง	0	10	0
		11	0			11	0			11	0			11	0			11	0
		12	0			12	1			12	1			12	1			12	0
ตะวันตก	1	13	1	ตะวันตก	0	13	0	ตะวันตก	6	13	6	ตะวันตก	0	13	0	ตะวันตก	0	13	0
ใต้	2	14	2	ใต้	15	14	7	ใต้	15	14	7	ใต้	6	14	1	ใต้	1	14	0
		15	0			15	2			15	5			15	5			15	1
		16	0			16	5			16	3			16	0			16	0
		17	0			17	1			17	0			17	0			17	0
รวม	83	รวม	83	รวม	127	รวม	127	รวม	140	รวม	140	รวม	53	รวม	53	รวม	9	รวม	9

รวมทั้งหมด 412 แห่ง



3. แผน-ผลการบริหารจัดการน้ำฤดูฝน ปี 2564 ข้อมูล ณ วันที่ 6 ก.ย. 64

ลุ่มน้ำ	แผนจัดสรรน้ำ (ล้าน ลบ.ม.)	ผลจัดสรรน้ำ (ล้าน ลบ.ม.)	คงเหลือน้ำที่ต้องจัดสรร (ล้าน ลบ.ม.)
ทั้งประเทศ (1 พ.ค. 64 – 31 ต.ค. 64)	12,935	12,271 (95%)	664 (5%)
เจ้าพระยา (4 เขื่อน) (1 พ.ค. 64 – 31 ต.ค. 64)	2,800	3,534 (126%)	เกินแผนจัดสรรน้ำ 734 (-26%)
แม่กลอง (1 ก.ค. 64 - 31 ธ.ค. 64)	2,800	1,212 (43%)	1,588 (57%)

หมายเหตุ ***แผนจัดสรรน้ำ เป็นการจัดสรรน้ำจากน้ำชลประทาน***

4. การเพาะปลูก (ข้อมูล ณ วันที่ 1 ก.ย.64)

- การเพาะปลูกข้าวนาปรัง ปี 2563/64

- ทั้งประเทศ แผนเพาะปลูกข้าวนาปรัง 1.90 ล้านไร่ **เพาะปลูก 5.56 ล้านไร่** ผลเก็บเกี่ยว 5.43 ล้านไร่
คงเหลือการเก็บเกี่ยว 0.13 ล้านไร่

- การเพาะปลูกข้าวนาปี 2564

- ทั้งประเทศ แผนเพาะปลูก 16.83 ล้านไร่ **เพาะปลูกแล้ว 14.61 ล้านไร่** คิดเป็นร้อยละ 86.81 ของแผนฯ
ผลเก็บเกี่ยว 2.782 ล้านไร่

- ลุ่มน้ำเจ้าพระยา แผนเพาะปลูก 7.97 ล้านไร่ **เพาะปลูก 6.67 ล้านไร่** คิดเป็นร้อยละ 83.71 ของแผนฯ
ผลเก็บเกี่ยว 2.413 ล้านไร่

- การเพาะปลูกข้าวนาปี 2564 ลุ่มต่ำเจ้าพระยา 13 ทุ่ง

- พื้นที่ลุ่มต่ำบางระกำ แผนเพาะปลูก 0.265 ล้านไร่ **เพาะปลูกแล้ว 0.265 ล้านไร่** ผลเก็บเกี่ยว 0.265 ล้านไร่
- พื้นที่ลุ่มต่ำเจ้าพระยา 12 ทุ่งตอนล่าง แผนเพาะปลูก 1.14 ล้านไร่ **เพาะปลูกแล้ว 1.289 ไร่** ผลเก็บเกี่ยว
0.591 ล้านไร่ คงเหลือการเก็บเกี่ยว 0.434 ล้านไร่

- รวมพื้นที่ลุ่มต่ำ 13 ทุ่ง แผนเพาะปลูก 1.41 ล้านไร่ **เพาะปลูกแล้ว 1.289 ล้านไร่** ผลเก็บเกี่ยว 0.856
ล้านไร่ คงเหลือการเก็บเกี่ยว 0.434 ล้านไร่

5. วิเคราะห์สถานการณ์

5.1 คาดการณ์ปริมาณฝนจากแบบจำลองบรรยากาศจากกรมอุตุนิยมวิทยา (3วันล่วงหน้า)

- วันที่ 6 ก.ย. 64 (6 ก.ย. 64 เวลา 07.00 น. – 7 ก.ย. 64 เวลา 07.00 น.) มีฝนตกปานกลาง (10.1-35.0 มม.) บริเวณพื้นที่ จ.อุตรดิตถ์ จ.หนองบัวลำภู จ.อุตรธานี จ.บึงกาฬ จ.สกลนคร จ.ขอนแก่น จ.กาฬสินธุ์ จ.มุกดาหาร จ.ยโสธร จ.อุบลราชธานี จ.ศรีสะเกษ จ.สุรินทร์ จ.บุรีรัมย์ จ.สุพรรณบุรี จ.นครปฐม จ.สมุทรสาคร จ.กรุงเทพมหานคร จ.นครนายก จ.ระยอง และจ.ฉะเชิงเทรา มีฝนตกหนัก (35.1-90.0 มม.) บริเวณพื้นที่ จ.แม่ฮ่องสอน จ.เชียงใหม่ จ.เชียงราย จ.พะเยา จ.น่าน จ.พิษณุโลก จ.ตาก จ.เพชรบูรณ์ จ.เลย จ.หนองคาย จ.ชัยภูมิ จ.นครราชสีมา จ.อุทัยธานี จ.นครสวรรค์ จ.ปราจีนบุรี จ.สระแก้ว จ.จันทบุรี จ.ตราด จ.กาญจนบุรี จ.ราชบุรี จ.เพชรบุรี และจ.ประจวบคีรีขันธ์

- วันที่ 7 ก.ย. 64 (7 ก.ย. 64 เวลา 07.00 น. – 8 ก.ย. 64 เวลา 07.00 น.) มีฝนตกปานกลาง (10.1-35.0 มม.) บริเวณพื้นที่ภาคเหนือ ภาคกลาง ภาคตะวันออกเฉียงเหนือ ภาคตะวันออก ภาคตะวันตก และพื้นที่ จ.ชุมพร จ.ระนอง จ.นครศรีธรรมราช และจ.นราธิวาส มีฝนตกหนัก (35.1-90.0 มม.) บริเวณพื้นที่ ภาคตะวันออก และพื้นที่ จ.เชียงราย จ.เชียงใหม่ จ.พะเยา จ.ตาก จ.อุตรดิตถ์ จ.อุตรธานี จ.หนองบัวลำภู จ.ขอนแก่น จ.ชัยภูมิ จ.นครราชสีมา จ.บุรีรัมย์ จ.เพชรบูรณ์ จ.ลพบุรี จ.นนทบุรี จ.กรุงเทพมหานคร จ.สมุทรปราการ จ.อุทัยธานี จ.กาญจนบุรี และจ.ประจวบคีรีขันธ์ มีฝนตกหนักมาก (มากกว่า 90.0 มม.) บริเวณพื้นที่ จ.แม่ฮ่องสอน จ.ลำปาง และจ.น่าน

- วันที่ 8 ก.ย. 64 (8 ก.ย. 64 เวลา 07.00 น. – 9 ก.ย. 64 เวลา 07.00 น.) มีฝนตกปานกลาง (10.1-35.0 มม.) บริเวณพื้นที่ภาคเหนือ ภาคกลาง ภาคตะวันออกเฉียงเหนือ ภาคตะวันออก ภาคตะวันตก และพื้นที่ จ.ระนอง จ.สุราษฎร์ธานี และจ.นครศรีธรรมราช มีฝนตกหนัก (35.1-90.0 มม.) บริเวณพื้นที่ จ.เชียงใหม่ จ.ตาก จ.นครนายก จ.ระยอง จ.จันทบุรี มีฝนตกหนักมาก (มากกว่า 90.0 มม.) บริเวณพื้นที่ จ.ตราด

5.2 คาดการณ์ปริมาณน้ำ (วันที่ 7 ก.ย. 64)

คาดการณ์ปริมาณน้ำไหลผ่านลุ่มน้ำปิงที่สถานี P.17 อ.บรรพตพิสัย จ.นครสวรรค์ จะมีปริมาณน้ำไหลผ่าน 430.00 ลบ.ม./วินาที มีแนวโน้มลดลง ลุ่มน้ำน่านที่สถานี N.67 อ.ชุมแสง จ.นครสวรรค์ จะมีปริมาณน้ำไหลผ่าน 416.00 ลบ.ม./วินาที มีแนวโน้มเพิ่มขึ้น โดยจะทำให้ในลุ่มน้ำเจ้าพระยาที่สถานี C.2 อ.เมืองนครสวรรค์ จ.นครสวรรค์ จะมีปริมาณน้ำไหลผ่าน 994.00 ลบ.ม./วินาที มีแนวโน้มเพิ่มขึ้น

6. รายงานสถานการณ์ค่าความเค็ม (ข้อมูล วันที่ 6 ก.ย. 64 เวลา 07:00 น.)

แม่น้ำ	สถานีเฝ้าระวัง	เกณฑ์เฝ้าระวัง (กรัม/ลิตร)	ค่าความเค็ม (กรัม/ลิตร)
เจ้าพระยา	ประปาสำแล	0.25	0.22 (ปกติ)
ปราจีน-บางปะกง	บางคาง	2	0.04 (ปกติ)
ท่าจีน	ด้านนอกคลองจินดา	0.75	0.30 (ปกติ)
	ด้านในคลองจินดา	0.75	0.27 (ปกติ)
แม่กลอง	ปากคลองดำเนินสะดวก	2	0.13 (ปกติ)