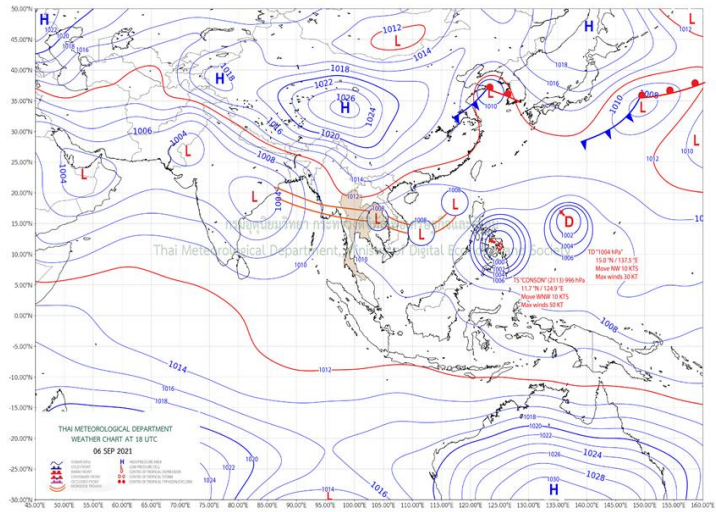
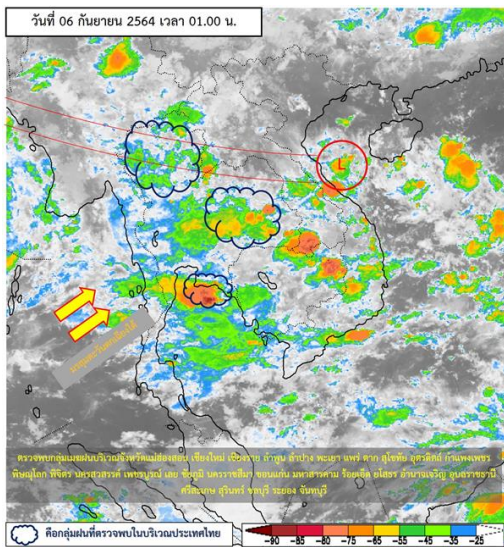


รายงานสรุปศูนย์ปฏิบัติการน้ำอัจฉริยะ
เรื่อง สถานการณ์น้ำและการเฝ้าระวัง
ประจำวันอังคารที่ 7 กันยายน พ.ศ. 2564

1. สภาพอากาศและปริมาณฝน

1.1 สภาพอากาศ (กรมอุตุนิยมวิทยา)



ร่องมรสุมพาดผ่านภาคเหนือ ภาคกลางตอนบน และภาคตะวันออกเฉียงเหนือ เข้าสู่หย่อมความกดอากาศต่ำบริเวณทะเลจีนใต้ ประกอบกับมรสุมตะวันตกเฉียงใต้ที่พัดปกคลุมทะเลอันดามัน ประเทศไทย และอ่าวไทยเริ่มมีกำลังแรงขึ้น ทำให้ประเทศไทยมีฝนเพิ่มขึ้นและมีฝนตกหนักถึงหนักมากบางแห่ง ในภาคเหนือ ภาคตะวันออกเฉียงเหนือ ภาคกลาง และภาคตะวันออก

1.2 สภาพฝน

ปริมาณฝนสูงสุด 5 อันดับ จากสำนักงานทรัพยากรน้ำแห่งชาติ เวลา 07.00 น. วันที่ 6 ก.ย.64 ถึงเวลา 07.00 น. วันที่ 7 ก.ย.64 ตามลำดับ ดังนี้

1. อ.ป่าซาง จ.ลำพูน	วัดปริมาณฝนได้	100.4	มม.
2. อ.เถิน จ.ลำปาง	วัดปริมาณฝนได้	96.8	มม.
3. อ.พนมไพร จ.ร้อยเอ็ด	วัดปริมาณฝนได้	96.2	มม.
4. อ.เมืองจันทบุรี จ.จันทบุรี	วัดปริมาณฝนได้	86.8	มม.
5. อ.แกลง จ.ระยอง	วัดปริมาณฝนได้	79.6	มม.

2. สถานการณ์น้ำท่าและสภาพน้ำในอ่างเก็บน้ำ

2.1 สถานการณ์น้ำท่าในลุ่มน้ำต่างๆ (ข้อมูล วันที่ 7 ก.ย. 64 เวลา 06.00 น.)

แม่น้ำ	สถานี	ที่ตั้งสถานี	ตลิ่ง	ความจุ	ระดับน้ำ	ปริมาณน้ำ		ต่ำ(-) สูง(+) กว่าตลิ่ง	อยู่ใน เกณฑ์	แนวโน้ม	
						วันนี้	เมื่อวาน				
			ม.	ม. ³ / วิ.	ม.	ม. ³ / วิ.	ม. ³ / วิ.				
1. ปิง	P.1	สะพานนารัฐ อำเภอเมือง	จังหวัดเชียงใหม่	3.70	445	1.30	6.50	7.91	-2.40	น้อย	ลดลง
ปิง	P.7A	สะพานบ้านห้วยยาง อำเภอเมือง	จังหวัดกำแพงเพชร	5.34	3,000	1.14	216.30	266.30	-4.20	น้อย	ลดลง
ปิง	P.17	บ้านท่าจั่ว อ่างเก็บพรตพิสัย	จังหวัดนครสวรรค์	39.80	2,990	35.86	421.00	466.00	-3.94	น้อย	ลดลง
2. วัง	W.1C	สะพานเสควารี อำเภอเมือง	จังหวัดลำปาง	5.20	651	-0.07	4.66	5.74	-5.27	น้อย	ทรงตัว
3. ยม	Y.1C	สะพานบ้านน้ำโค้ง อำเภอเมือง	จังหวัดแพร่	8.20	993	0.82	33.32	30.12	-7.38	น้อย	เพิ่มขึ้น
4. น่าน	N.1	หน้าสำนักงานป่าไม้ อำเภอเมือง	จังหวัดน่าน	7.00	1,217	1.37	137.00	111.00	-5.63	น้อย	เพิ่มขึ้น
น่าน	N.5A	สะพานเอกาทศรถ อำเภอเมือง	จังหวัดพิษณุโลก	10.37	1,365	1.00	89.81	126.50	-9.37	น้อย	ลดลง
น่าน	N.67	สะพานบ้านเกยไชย อำเภอชุมแสง	จังหวัดนครสวรรค์	28.30	1,579	22.03	415.00	405.00	-6.27	ปกติ	เพิ่มขึ้น
5. เจ้าพระยา	C.2	ค่ายจิรประวัติ อำเภอเมือง	จังหวัดนครสวรรค์	26.20	3,590	20.02	983.00	936.00	-6.18	ปกติ	เพิ่มขึ้น
เจ้าพระยา	C.13	ท้ายเขื่อนเจ้าพระยา อ่างเก็บสรรพยา	จังหวัดชัยนาท	16.34	2,840	9.37	700.00	633.00	-6.97	ปกติ	เพิ่มขึ้น
6. ป่าสัก	S.28	ท้ายเขื่อนป่าสักชลสิทธิ์ อ่างเก็บพัฒนามนิคม	จังหวัดลพบุรี	31.46	1,175	16.40	3.00	3.00	-15.06	น้อย	ทรงตัว
7. มูล	M.7	สะพานเสรีประชาธิปไตย อำเภอเมือง	จังหวัดอุบลราชธานี	7.00	2,300	2.98	372.00	304.00	-4.02	ปกติ	เพิ่มขึ้น
8. ซี	E.20A	บ้านบ้านฟ้าหยาด อ่างเก็บมหาชนะชัย	จังหวัดยโสธร	10.00	1,220	4.60	187.88	166.45	-5.40	ปกติ	เพิ่มขึ้น
9. เพชรบุรี	B.9	บ้านสระเห็ด อำเภอท่ายาง	จังหวัดเพชรบุรี	6.60	355	2.45	16.25	13.50	-4.15	น้อย	เพิ่มขึ้น
เพชรบุรี	B.6A	สะพานท่าเกวียน อ่างเก็บแก่งกระจาน	จังหวัดเพชรบุรี	6.00	260	1.03	4.80	2.10	-4.97	น้อย	เพิ่มขึ้น
เพชรบุรี	B.15	สะพานเทศบาล อำเภอเมือง	จังหวัดเพชรบุรี	5.40	150	0.70	4.80	5.99	-4.70	น้อย	ลดลง
10. ทะเลสาบสงขลา	X.44	คลองอู่ตะเภา อ่างเก็บหาดใหญ่	จังหวัดสงขลา	7.40	532	0.03	6.90	7.50	-7.37	น้อย	ลดลง
ทะเลสาบสงขลา	X.170	บ้านคลองลำ อำเภอศรีนครินทร์	จังหวัดพัทลุง	25.20	295	20.77	5.95	6.30	-4.43	น้อย	ลดลง
11. ภาคใต้ฝั่งตะวันออก	X.180	สะพานเทศบาล อำเภอเมือง	จังหวัดชุมพร	3.80	192	0.79	45.70	34.60	-3.01	ปกติ	เพิ่มขึ้น
ภาคใต้ฝั่งตะวันออก	X.119A	สะพานสันต อำเภอสุโขทัย	จังหวัดนครราชสีมา	8.20	200	4.39	38.08	44.32	-3.81	ปกติ	ลดลง
ภาคใต้ฝั่งตะวันออก	X.53A	คลองชุมพร อำเภอเมือง	จังหวัดชุมพร	9.30	158	2.65	3.75	3.65	-6.65	น้อย	เพิ่มขึ้น
ภาคใต้ฝั่งตะวันออก	X.212	คลองหลังสวน อำเภอหลังสวน	จังหวัดชุมพร	6.00	1,460	-0.14	31.60	29.20	-6.14	น้อย	เพิ่มขึ้น
12 ภาคใต้ฝั่งตะวันตก	X.234	บ้านป่าหมาก อำเภอเมือง	จังหวัดตรัง	6.40	434	1.28	63.00	67.00	-5.12	น้อย	ลดลง

○ น้ำเก็บกักประเทศ (อ่างเก็บน้ำขนาดใหญ่) ณ วันที่ 7 กันยายน

- ปี 2558 มีน้ำ 35,358 ล้าน ลบ.ม. คิดเป็น 50%
- ปี 2559 มีน้ำ 37,482 ล้าน ลบ.ม. คิดเป็น 53%
- ปี 2563 มีน้ำ 33,992 ล้าน ลบ.ม. คิดเป็น 48%
- ปี 2564 มีน้ำ 38,112 ล้าน ลบ.ม. คิดเป็น 54%
- ปี 2564 **มากกว่า** ปี 2558 จำนวน 2,754 ล้าน ลบ.ม.
- ปี 2564 **มากกว่า** ปี 2559 จำนวน 630 ล้าน ลบ.ม.
- ปี 2564 **มากกว่า** ปี 2563 จำนวน 4,120 ล้าน ลบ.ม.

○ น้ำเก็บกักในลุ่มเจ้าพระยา ณ วันที่ 7 กันยายน

- ปี 2558 มีน้ำ 8,692 ล้าน ลบ.ม. คิดเป็น 35%
- ปี 2559 มีน้ำ 11,577 ล้าน ลบ.ม. คิดเป็น 47%
- ปี 2563 มีน้ำ 9,856 ล้าน ลบ.ม. คิดเป็น 40%
- ปี 2564 มีน้ำ 8,825 ล้าน ลบ.ม. คิดเป็น 35%
- ปี 2564 **มากกว่า** ปี 2558 จำนวน 160 ล้าน ลบ.ม.
- ปี 2564 **น้อยกว่า** ปี 2559 จำนวน 2,752 ล้าน ลบ.ม.
- ปี 2564 **น้อยกว่า** ปี 2563 จำนวน 1,031 ล้าน ลบ.ม.

2.2 สภาพน้ำเก็บกักในอ่างเก็บน้ำขนาดใหญ่ (ข้อมูล วันที่ 7 ก.ย. 64)

ภาค อ่างเก็บน้ำเขื่อน	ความจุ ที่ รนส. (ล้าน ม.³)	ความจุ ที่ รนท. (ล้าน ม.³)	ความจุ น้ำ ใช้การ (ล้าน ม.³)	ณ วันที่								ปริมาณน้ำ ไหลลง วันนี้ (ล้าน ม.³)	ปริมาณน้ำ ระบาย วันนี้ (ล้าน ม.³)
				ปี 2563		ปี 2564							
				ปริมาตร (ล้าน ม.³)	% รณท.	ปริมาตร (ล้าน ม.³)	% รณท.	ปริมาตรใช้การ (ล้าน ม.³)	% รณท.	% ใช้การ			
ภาคเหนือ													
ภูมิพล*	13,462	13,462	9,662	4,516	34	4,696	35	896	7	9	19.09	1.00	
สิริกิติ์*	10,508	9,510	6,660	5,005	53	3,668	39	818	9	12	14.55	5.00	
แม่งัดสมบูรณ์ชล	323	265	253	122	46	92	35	80	30	32	0.27	0.27	
แม่งาวอุดมธารา	295	263	249	105	40	47	18	33	13	13	0.84	0.41	
ก้อลม	106	106	103	60	56	45	42	41	39	40	1.69	0.82	
ก้อคอง	209	170	164	94	55	56	33	50	29	31	0.34	0.23	
แควน้อยบำรุงแดน	1,080	939	896	266	28	339	36	296	32	33	18.66	1.12	
แม่มอก	110	110	94	25	23	64	58	48	44	51	1.67	0.02	
รวมภาคเหนือ	26,093	24,825	18,080	10,193	41	9,007	36	2,263	9	13	57.12	8.88	
ภาคตะวันออกเฉียงเหนือ													
ห้วยหลวง	136	136	129	44	32	47	34	40	30	31	0.37	0.11	
น้ำอูน	780	520	475	236	45	221	43	176	34	37	6.26	0.12	
น้ำพุง*	200	165	157	53	32	60	37	52	32	33	0.74	0.00	
จุฬารัตน์*	181	164	127	55	34	95	58	58	35	46	1.60	0.54	
อุบลรัตน์*	4,640	2,431	1,850	460	19	727	30	146	6	8	21.61	3.01	
ลำปาว	2,450	1,980	1,880	775	39	629	32	529	27	28	11.12	3.60	
ลำตะคอง	445	314	292	99	31	214	68	192	61	66	1.24	1.04	
ลำพระเพลิง	242	155	154	42	27	100	65	99	64	64	0.68	1.75	
มูลบน	350	141	134	27	19	100	71	93	66	69	0.50	0.36	
ลำแซะ	325	275	268	45	16	165	60	158	57	59	1.19	0.90	
ลำนางรอง	197	121	118	20	17	66	54	62	51	53	0.00	0.00	
สิรินธร*	1,966	1,966	1,135	1,235	63	1,296	66	465	24	41	2.35	2.95	
รวมภาค ตอน.	11,911	8,368	6,718	3,091	37	3,720	44	2,069	25	31	47.66	14.37	
ภาคกลาง													
ป่าสักชลสิทธิ์	960	960	957	69	7	122	13	119	12	12	3.86	0.26	
ทับเสลา	190	160	143	33	21	43	27	26	17	18	1.55	0.00	
กระเสียว	390	299	259	60	20	116	39	76	25	29	1.88	0.76	
รวมภาคกลาง	1,540	1,419	1,359	163	11	282	20	222	16	16	7.29	1.02	
ภาคตะวันตก													
ศรีนครินทร์*	18,770	17,745	7,480	11,894	67	12,786	72	2,521	14	34	45.47	5.06	
วชิราลงกรณ์*	11,000	8,860	5,848	3,908	44	6,327	71	3,315	37	57	35.21	8.87	
รวมภาคตะวันตก	29,770	26,605	13,328	15,803	59	19,113	72	5,836	22	44	80.68	13.93	
ภาคตะวันออก													
ขุนด่านปราการชล	225	224	219	124	55	168	75	163	73	74	1.56	0.91	
คลองสิียด	450	420	390	67	16	109	26	79	19	20	1.92	0.01	
บางพระ	127	117	105	26	23	43	37	31	26	30	0.90	0.22	
หนองปลาไหล	206	164	150	132	81	129	79	115	70	77	1.41	0.00	
ประแสร์	322	295	275	115	39	235	80	215	73	78	0.79	0.27	
นฤปดินทรจินดา	338	295	276	120	41	215	73	196	66	71	8.47	1.57	
รวมภาคตะวันออก	1,668	1,515	1,415	584	39	899	59	800	53	57	15.05	2.98	
ภาคใต้													
แก่งกระจาน	900	710	645	233	33	454	64	389	55	60	4.14	1.30	
ปราณบุรี	490	391	373	124	32	231	59	213	54	57	2.59	0.19	
รัชชประภา*	6,144	5,639	4,287	2,840	50	3,704	66	2,352	42	55	6.28	5.93	
บางกลาง*	1,590	1,454	1,178	963	66	703	48	426	29	36	2.35	2.95	
รวมภาคใต้	9,124	8,194	6,484	4,159	51	5,091	62	3,380	41	52	15.36	10.37	
รวมทั้งประเทศ	80,106	70,926	47,384	33,992	48	38,112	54	14,570	21	31	223.16	51.55	

ต่ำกว่า 30 %
รวม 5 แห่ง

ตั้งแต่ 31 - 50%
รวม 13 แห่ง

ตั้งแต่ 51 - 80%
รวม 17 แห่ง

มากกว่า 80%
รวม 0 แห่ง

2.3 สภาพน้ำในอ่างเก็บน้ำ 4 เขื่อนหลักกลุ่มเจ้าพระยา (ข้อมูล วันที่ 7 ก.ย. 64)

สภาพน้ำในอ่างเก็บน้ำ ภูมิพล สิริกิติ์ แควน้อยฯ และป่าสักฯ วันที่ 7 กันยายน 2564

อ่างเก็บน้ำ	ปริมาณน้ำในอ่างฯ		ปริมาณน้ำใช้การได้		ปริมาณน้ำไหลลงอ่างฯ		ปริมาณน้ำระบาย		รับน้ำได้อีก	เปรียบเทียบน้ำใช้การ - น้อยกว่า / + มากกว่า ปี 2559
	ปริมาณน้ำ	% ความจุ	ปริมาณน้ำ	% ใช้การ	วันนี้	เมื่อวาน	วันนี้	เมื่อวาน		
ภูมิพล	4,696	35	896	9	19.09	13.63	1.00	1.00	8,766	-113
สิริกิติ์	3,668	39	818	12	14.55	17.03	5.00	6.00	5,842	-2,364
ภูมิพล+สิริกิติ์	8,364	36	1,714	10	33.64	30.66	6.00	7.00	14,608	-2,477
แควน้อยฯ	339	36	296	33	18.66	14.75	1.12	1.12	600	-52
ป่าสักชลสิทธิ์	122	13	119	12	3.86	16.31	0.26	0.26	838	-222
รวมทั้งหมด	8,825	35	2,129	12	56.16	61.72	7.38	8.38	16,046	-2,751

(หน่วย : ล้าน ลบ.ม.)

2.4 สถานการณ์น้ำลุ่มน้ำเจ้าพระยา

แม่น้ำปิง ปริมาณน้ำไหลผ่านที่สถานี P.17 อ.บรรพตพิสัย จ.นครสวรรค์ วัดได้ 421.00 ลบ.ม./วินาที (เมื่อวาน 466.00 ลบ.ม./วินาที) ต่ำกว่าตลิ่ง 3.94 เมตร มี**แนวโน้มลดลง**

แม่น้ำน่าน ปริมาณน้ำไหลผ่านที่สถานี N.67 อ.ชุมแสง จ.นครสวรรค์ วัดได้ 415.00 ลบ.ม./วินาที (เมื่อวาน 405.00 ลบ.ม./วินาที) ต่ำกว่าตลิ่ง 6.27 เมตร มี**แนวโน้มเพิ่มขึ้น**

แม่น้ำเจ้าพระยา ปริมาณน้ำไหลผ่านที่สถานี C.2 อ.เมืองนครสวรรค์ วัดได้ 983.00 ลบ.ม./วินาที (เมื่อวาน 936.00 ลบ.ม./วินาที) ต่ำกว่าตลิ่ง 6.18 เมตร มี**แนวโน้มเพิ่มขึ้น** และมีปริมาณน้ำไหลผ่านท้ายเขื่อนเจ้าพระยา (C.13) ในอัตรา 700.00 ลบ.ม./วินาที (เมื่อวาน 633.00 ลบ.ม./วินาที) ไหลผ่านสถานีวัดน้ำ C.29A อ.บางไทร มีปริมาณน้ำไหลผ่านเฉลี่ย 291.00 ลบ.ม./วินาที (เมื่อวาน 194.00 ลบ.ม./วินาที)

2.5 สภาพน้ำในอ่างเก็บน้ำขนาดกลาง (ข้อมูล วันที่ 7 ก.ย. 64)

ข้อมูลวันที่ 7 กันยายน 2564																														
สรุปอ่างขนาดกลางที่มีปริมาณในช่วง <=30 % 31 - 50 % >50-80% >80 - 100 % และ >100 %																														
ภาค	จำนวน	สพ.	จำนวน	31 - 50 %			>50-80%			>80 - 100 %			>100 %																	
				ภาค	จำนวน	สพ.	จำนวน	ภาค	จำนวน	สพ.	จำนวน	ภาค	จำนวน	สพ.	จำนวน															
เหนือ	24		เหนือ	25	เหนือ	19	เหนือ	7	เหนือ	0	เหนือ	0	เหนือ	0	เหนือ	0														
																	1	6	1	2	1	1	1	0						
																	2	14	2	5	2	4	2	0						
																	3	1	3	2	3	1	3	0						
ตะวันออกเฉียงเหนือ	43		ตะวันออกเฉียงเหนือ	72	ตะวันออกเฉียงเหนือ	68	ตะวันออกเฉียงเหนือ	30	ตะวันออกเฉียงเหนือ	5	ตะวันออกเฉียงเหนือ	5	ตะวันออกเฉียงเหนือ	5	ตะวันออกเฉียงเหนือ	0														
																	5	13	5	15	5	9	5	1						
																	6	13	6	16	6	3	6	2						
																	7	5	7	21	7	10	7	0						
ตะวันออก	5		ตะวันออก	9	ตะวันออก	21	ตะวันออก	12	ตะวันออก	4	ตะวันออก	4	ตะวันออก	4	ตะวันออก	0														
																	9	5	9	9	9	12	9	4						
																	10	7	10	3	10	8	10	0						
																	11	0	11	0	11	0	11	0						
กลาง	7		กลาง	4	กลาง	9	กลาง	2	กลาง	0	กลาง	0	กลาง	0	กลาง	0														
																	12	0	12	1	12	1	12	0						
																	13	1	13	0	13	6	13	0						
																	14	2	14	7	14	7	14	0						
ตะวันตก	1		ตะวันตก	0	ตะวันตก	6	ตะวันตก	0	ตะวันตก	0	ตะวันตก	0	ตะวันตก	0	ตะวันตก	0														
																	13	1	13	0	13	0	13	0						
																	15	0	15	2	15	5	15	0						
																	16	0	16	5	16	3	16	0						
ใต้	2		ใต้	15	ใต้	15	ใต้	7	ใต้	0	ใต้	0	ใต้	0	ใต้	0														
																	17	0	17	1	17	0	17	0						
																	14	2	14	7	14	7	14	0						
																	15	0	15	2	15	5	15	0						
รวม	82	รวม	82	รวม	125	รวม	125	รวม	58	รวม	58	รวม	9	รวม	9	รวม														
																	รวม	82	รวม	125	รวม	125	รวม	58	รวม	58	รวม	9	รวม	9
																	รวม	82	รวม	125	รวม	125	รวม	58	รวม	58	รวม	9	รวม	9
																	รวม	82	รวม	125	รวม	125	รวม	58	รวม	58	รวม	9	รวม	9

รวมทั้งหมด 412 แห่ง



3. แผน-ผลการบริหารจัดการน้ำฤดูแล้ง ปี 2564 ข้อมูล ณ วันที่ 7 ก.ย. 64

ลุ่มน้ำ	แผนจัดสรรน้ำ (ล้าน ลบ.ม.)	ผลจัดสรรน้ำ (ล้าน ลบ.ม.)	คงเหลือน้ำที่ต้องจัดสรร (ล้าน ลบ.ม.)
ทั่วประเทศ (1 พ.ค. 64 – 31 ต.ค. 64)	12,935	12,340 (95%)	595 (5%)
เจ้าพระยา (4 เขื่อน) (1 พ.ค. 64 – 31 ต.ค. 64)	2,800	3,541 (126%)	เกินแผนจัดสรรน้ำ 741 (-26%)
แม่กลอง (1 ก.ค. 64 - 31 ธ.ค. 64)	2,800	1,226 (44%)	1,574 (56%)

หมายเหตุ ***แผนจัดสรรน้ำ เป็นการจัดสรรน้ำจากน้ำชลประทาน***

4. การเพาะปลูก (ข้อมูล ณ วันที่ 1 ก.ย.64)

- **การเพาะปลูกข้าวนาปรัง ปี 2563/64**

- ทั่วประเทศ แผนเพาะปลูกข้าวนาปรัง 1.90 ล้านไร่ **เพาะปลูก 5.56 ล้านไร่** ผลเก็บเกี่ยว 5.43 ล้านไร่
คงเหลือการเก็บเกี่ยว 0.13 ล้านไร่

- **การเพาะปลูกข้าวนาปี 2564**

- ทั่วประเทศ แผนเพาะปลูก 16.83 ล้านไร่ **เพาะปลูกแล้ว 14.61 ล้านไร่** คิดเป็นร้อยละ 86.81 ของแผนฯ
ผลเก็บเกี่ยว 2.782 ล้านไร่

- ลุ่มน้ำเจ้าพระยา แผนเพาะปลูก 7.97 ล้านไร่ **เพาะปลูก 6.67 ล้านไร่** คิดเป็นร้อยละ 83.71 ของแผนฯ
ผลเก็บเกี่ยว 2.413 ล้านไร่

- **การเพาะปลูกข้าวนาปี 2564 ลุ่มต่ำเจ้าพระยา 13 ท่ง**

- พื้นที่ลุ่มต่ำบางระกำ แผนเพาะปลูก 0.265 ล้านไร่ **เพาะปลูกแล้ว 0.265 ล้านไร่** ผลเก็บเกี่ยว 0.265 ล้านไร่

- พื้นที่ลุ่มต่ำเจ้าพระยา 12 ท่งตอนล่าง แผนเพาะปลูก 1.14 ล้านไร่ **เพาะปลูกแล้ว 1.289 ไร่** ผลเก็บเกี่ยว
0.591 ล้านไร่ คงเหลือการเก็บเกี่ยว 0.434 ล้านไร่

- รวมพื้นที่ลุ่มต่ำ 13 ท่ง แผนเพาะปลูก 1.41 ล้านไร่ **เพาะปลูกแล้ว 1.289 ล้านไร่** ผลเก็บเกี่ยว 0.856
ล้านไร่ คงเหลือการเก็บเกี่ยว 0.434 ล้านไร่

5. วิเคราะห์สถานการณ์

5.1 คาดการณ์ปริมาณฝนจากแบบจำลองบรรยากาศจากกรมอุตุนิยมวิทยา (3วันล่วงหน้า)

- วันที่ 7 ก.ย. 64 (7 ก.ย. 64 เวลา 07.00 น. – 8 ก.ย. 64 เวลา 07.00 น.) มีฝนตกปานกลาง (10.1-35.0 มม.) บริเวณพื้นที่ ภาคเหนือ ภาคตะวันออกเฉียงเหนือ และ ภาคกลาง มีฝนตกหนัก (35.1-90.0 มม.) บริเวณพื้นที่ ภาคตะวันออกเฉียงเหนือ ภาคตะวันตก จ.เชียงราย จ.พะเยา จ.น่าน จ.แม่ฮ่องสอน จ.ชัยภูมิ จ.นครราชสีมา จ.บุรีรัมย์ จ.สุรินทร์ จ.ศรีสะเกษ จ.อุบลราชธานี จ.นนทบุรี จ.สมุทรสาคร จ.สมุทรปราการ มีฝนตกหนักมาก (มากกว่า 90.0 มม.) บริเวณพื้นที่ จ.ปราจีนบุรี จ.จันทบุรี และ จ.กรุงเทพมหานคร

- วันที่ 8 ก.ย. 64 (8 ก.ย. 64 เวลา 07.00 น. – 9 ก.ย. 64 เวลา 07.00 น.) มีฝนตกปานกลาง (10.1-35.0 มม.) บริเวณพื้นที่ครอบคลุมประเทศไทย มีฝนตกหนัก (35.1-90.0 มม.) บริเวณพื้นที่ ภาคตะวันออกเฉียงเหนือ ภาคตะวันออกเฉียงเหนือ ภาคตะวันตก ภาคกลาง จ.แม่ฮ่องสอน จ.พะเยา จ.น่าน จ.พิษณุโลก จ.ชัยภูมิ จ.หนองคาย จ.สกลนคร จ.นครพนม จ.นครราชสีมา จ.บุรีรัมย์ จ.สุรินทร์ จ.อุบลราชธานี จ.ระนอง และจ.พังงา มีฝนตกหนักมาก (มากกว่า 90.0 มม.) บริเวณพื้นที่ จ.ปราจีนบุรี และ จ.ตราด

- วันที่ 9 ก.ย. 64 (9 ก.ย. 64 เวลา 07.00 น. – 10 ก.ย. 64 เวลา 07.00 น.) มีฝนตกปานกลาง (10.1-35.0 มม.) บริเวณพื้นที่ครอบคลุมประเทศไทย มีฝนตกหนัก (35.1-90.0 มม.) บริเวณพื้นที่ จ.เชียงราย จ.พะเยา จ.ลำปาง จ.แพร่ จ.อุตรดิตถ์ จ.พิษณุโลก จ.เพชรบูรณ์ จ.อุทัยธานี จ.หนองบัวลำภู จ.ขอนแก่น จ.ชัยภูมิ จ.นครราชสีมา จ.อุดรธานี จ.กาฬสินธุ์ จ.ร้อยเอ็ด จ.ยโสธร จ.อำนาจเจริญ จ.อุบลราชธานี จ.นครราชสีมา จ.บุรีรัมย์ จ.สุรินทร์ จ.สระแก้ว จ.ปราจีนบุรี จ.จันทบุรี และจ.ตราด

5.2 คาดการณ์ปริมาณน้ำ (วันที่ 8 ก.ย. 64)

คาดการณ์ปริมาณน้ำไหลผ่านลุ่มน้ำปิงที่สถานี P.17 อ.บรรพตพิสัย จ.นครสวรรค์ จะมีปริมาณน้ำไหลผ่าน 363.00 ลบ.ม./วินาที มีแนวโน้มลดลง ลุ่มน้ำน่านที่สถานี N.67 อ.ชุมแสง จ.นครสวรรค์ จะมีปริมาณน้ำไหลผ่าน 426.00 ลบ.ม./วินาที มีแนวโน้มเพิ่มขึ้น โดยจะทำให้ในลุ่มน้ำเจ้าพระยาที่สถานี C.2 อ.เมืองนครสวรรค์ จ.นครสวรรค์ จะมีปริมาณน้ำไหลผ่าน 1,010.00 ลบ.ม./วินาที มีแนวโน้มเพิ่มขึ้น

6. รายงานสถานการณ์ค่าความเค็ม (ข้อมูล วันที่ 7 ก.ย. 64 เวลา 07:00 น.)

แม่น้ำ	สถานีเฝ้าระวัง	เกณฑ์เฝ้าระวัง (กรัม/ลิตร)	ค่าความเค็ม (กรัม/ลิตร)
เจ้าพระยา	ประปาสำแล	0.25	0.22 (ปกติ)
ปราจีน-บางปะกง	บางคาง	2	0.04 (ปกติ)
ท่าจีน	ด้านนอกคลองจินดา	0.75	0.30 (ปกติ)
	ด้านในคลองจินดา	0.75	0.27 (ปกติ)
แม่กลอง	ปากคลองดำเนินสะดวก	2	0.13 (ปกติ)