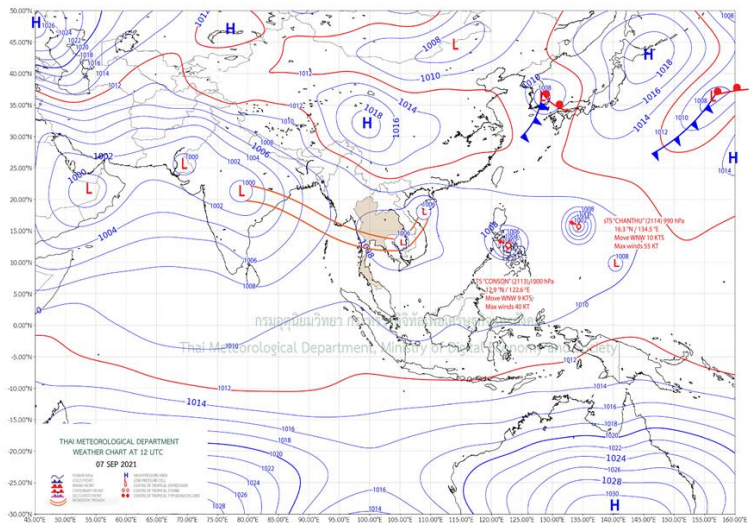
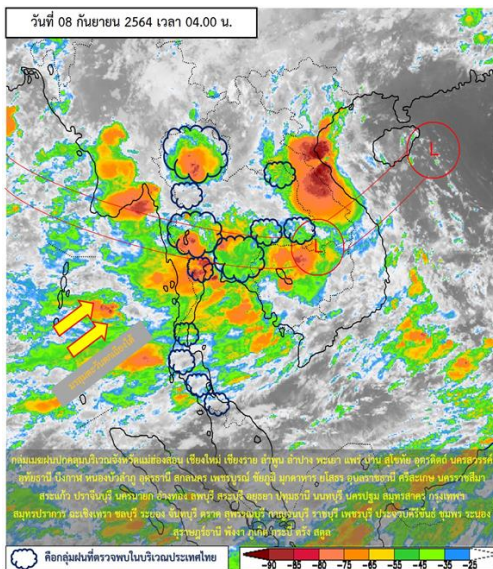


**รายงานสรุปศูนย์ปฏิบัติการน้ำอัจฉริยะ**  
**เรื่อง สถานการณ์น้ำและการเฝ้าระวัง**  
**ประจำวันพุธที่ 8 กันยายน พ.ศ. 2564**

**1. สภาพอากาศและปริมาณฝน**

**1.1 สภาพอากาศ (กรมอุตุนิยมวิทยา)**



ประเทศไทยมีฝนตกต่อเนื่องและมีฝนตกหนักหลายพื้นที่ โดยมีฝนตกหนักมากบางแห่งในภาคตะวันออกเฉียงเหนือตอนล่าง ภาคกลาง และภาคตะวันออก เนื่องจากร่องมรสุมพาดผ่านภาคกลาง ภาคตะวันออก และภาคตะวันออกเฉียงเหนือตอนล่าง เข้าสู่หย่อมความกดอากาศต่ำบริเวณทะเลจีนใต้ ประกอบกับมรสุมตะวันตกเฉียงใต้ที่พัดปกคลุมทะเลอันดามัน ประเทศไทย และอ่าวไทย เริ่มมีกำลังแรงขึ้น ขอให้ประชาชนที่อาศัยอยู่ในพื้นที่เสี่ยงภัยภาคเหนือ ภาคตะวันออกเฉียงเหนือตอนล่าง ภาคกลาง ภาคตะวันออก และภาคใต้ ระวังอันตรายจากฝนตกหนักและฝนตกสะสมซึ่งอาจทำให้เกิดน้ำท่วมฉับพลันและน้ำป่าไหลหลากไว้ด้วย

**1.2 สภาพฝน**

**ปริมาณฝนสูงสุด 5 อันดับ** จากสำนักงานทรัพยากรน้ำแห่งชาติ เวลา 07.00 น. วันที่ 7 ก.ย.64 ถึงเวลา 07.00 น. วันที่ 8 ก.ย.64 ตามลำดับ ดังนี้

1. อ.บางละมุง จ.ชลบุรี	วัดปริมาณฝนได้	196.4	มม.
2. อ.เกาะช้าง จ.ตราด	วัดปริมาณฝนได้	172.0	มม.
3. อ.เมืองตราด จ.ตราด	วัดปริมาณฝนได้	123.0	มม.
4. อ.เมืองปราจีนบุรี จ.ปราจีนบุรี	วัดปริมาณฝนได้	114.2	มม.
5. อ.วังน้ำเขียว จ.นครราชสีมา	วัดปริมาณฝนได้	110.8	มม.

## 2. สถานการณ์น้ำท่าและสภาพน้ำในอ่างเก็บน้ำ

### 2.1 สถานการณ์น้ำท่าในลุ่มน้ำต่างๆ (ข้อมูล วันที่ 8 ก.ย. 64 เวลา 06.00 น.)

แม่น้ำ	สถานี	ที่ตั้งสถานี	ตลิ่ง	ความจุ	ระดับน้ำ	ปริมาณน้ำ		ต่ำ(-) สูง(+) กว่าตลิ่ง	อยู่ใน	แนวโน้ม	
						วันนี้	เมื่อวาน				
			ม.	ม. <sup>3</sup> / ไร่.	ม.	ม. <sup>3</sup> / ไร่.	ม. <sup>3</sup> / ไร่.				
1. ปิง	P.1	สะพานนารัฐ อำเภอเมือง	จังหวัดเชียงใหม่	3.70	445	1.57	27.80	6.50	-2.13	น้อย	เพิ่มขึ้น
ปิง	P.7A	สะพานบ้านห้วยยาง อำเภอเมือง	จังหวัดกำแพงเพชร	5.34	3,000	1.15	219.80	216.30	-4.19	น้อย	เพิ่มขึ้น
ปิง	P.17	บ้านท่าจั่ว อำเภอบรรพตพิสัย	จังหวัดนครสวรรค์	39.80	2,990	35.61	334.00	421.00	-4.19	น้อย	ลดลง
2. วัง	W.1C	สะพานเสตุวารี อำเภอเมือง	จังหวัดลำปาง	5.20	651	-0.10	4.30	4.66	-5.30	น้อย	ทรงตัว
3. ชยม	Y.1C	สะพานบ้านน้ำโค้ง อำเภอเมือง	จังหวัดแพร่	8.20	993	0.79	31.68	33.32	-7.41	น้อย	ลดลง
4. น่าน	N.1	หน้าสำนักงานป่าไม้ อำเภอเมือง	จังหวัดน่าน	7.00	1,217	1.35	135.00	137.00	-5.65	น้อย	ลดลง
น่าน	N.5A	สะพานเอกาทศรถ อำเภอเมือง	จังหวัดพิษณุโลก	10.37	1,365	0.88	79.24	89.81	-9.49	น้อย	ลดลง
น่าน	N.67	สะพานบ้านเกยไชย อำเภอชุมแสง	จังหวัดนครสวรรค์	28.30	1,579	21.89	399.00	415.00	-6.41	ปกติ	ลดลง
5. เจ้าพระยา	C.2	ค่ายจิรประวัติ อำเภอเมือง	จังหวัดนครสวรรค์	26.20	3,590	19.88	932.00	983.00	-6.32	ปกติ	ลดลง
เจ้าพระยา	C.13	ท้ายเขื่อนเจ้าพระยา อำเภอสรรพยา	จังหวัดชัยนาท	16.34	2,840	9.60	751.00	700.00	-6.74	ปกติ	เพิ่มขึ้น
6. ป่าสัก	S.28	ท้ายเขื่อนป่าสักชลสิทธิ์ อำเภอพัฒนานิคม	จังหวัดลพบุรี	31.46	1,175	16.40	3.00	3.00	-15.06	น้อย	ทรงตัว
7. มูล	M.7	สะพานเสรีประชาธิปไตย อำเภอเมือง	จังหวัดอุบลราชธานี	7.00	2,300	3.11	424.00	372.00	-3.89	ปกติ	เพิ่มขึ้น
8. สี	E.20A	บ้านบ้านฟ้าหยาด อำเภอมหาชนะชัย	จังหวัดยโสธร	10.00	1,220	5.03	235.45	187.88	-4.97	ปกติ	เพิ่มขึ้น
9. เพชรบุรี	B.9	บ้านสารเหนือ อำเภอท่ายาง	จังหวัดเพชรบุรี	6.60	355	2.71	22.75	16.25	-3.89	น้อย	เพิ่มขึ้น
เพชรบุรี	B.6A	สะพานท่าเกวียน อำเภอแก่งกระจาน	จังหวัดเพชรบุรี	6.00	260	1.03	4.80	4.80	-4.97	น้อย	ทรงตัว
เพชรบุรี	B.15	สะพานเทศบาล อำเภอเมือง	จังหวัดเพชรบุรี	5.40	150	0.84	7.22	4.80	-4.56	น้อย	เพิ่มขึ้น
10. ทะเลสาบสงขลา	X.44	คลองอู่ตะเภา อำเภอหาดใหญ่	จังหวัดสงขลา	7.40	532	0.04	7.20	6.90	-7.36	น้อย	เพิ่มขึ้น
ทะเลสาบสงขลา	X.170	บ้านคลองลำ อำเภอศรีนครินทร์	จังหวัดพัทลุง	25.20	295	20.77	5.95	5.95	-4.43	น้อย	ทรงตัว
11. ภาคใต้ฝั่งตะวันออก	X.180	สะพานเทศบาล อำเภอเมือง	จังหวัดชุมพร	3.80	192	0.65	41.50	45.70	-3.15	ปกติ	ลดลง
ภาคใต้ฝั่งตะวันออก	X.119A	สะพานสันต อำเภอสุโขทัย	จังหวัดนครราชสีมา	8.20	200	4.20	32.00	38.08	-4.00	ปกติ	ลดลง
ภาคใต้ฝั่งตะวันออก	X.53A	คลองชุมพร อำเภอเมือง	จังหวัดชุมพร	9.30	158	2.68	3.90	3.75	-6.62	น้อย	เพิ่มขึ้น
ภาคใต้ฝั่งตะวันออก	X.212	คลองหลังสวน อำเภอหลังสวน	จังหวัดชุมพร	6.00	1,460	-0.15	31.00	31.60	-6.15	น้อย	ลดลง
12. ภาคใต้ฝั่งตะวันตก	X.234	บ้านป่าหมาก อำเภอเมือง	จังหวัดตรัง	6.40	434	1.30	64.00	63.00	-5.10	น้อย	เพิ่มขึ้น

- น้ำเก็บกักประเทศ (อ่างเก็บน้ำขนาดใหญ่) ณ วันที่ 8 กันยายน
  - ปี 2558 มีน้ำ 35,396 ล้าน ลบ.ม. คิดเป็น 50%
  - ปี 2559 มีน้ำ 37,636 ล้าน ลบ.ม. คิดเป็น 53%
  - ปี 2563 มีน้ำ 33,999 ล้าน ลบ.ม. คิดเป็น 48%
  - ปี 2564 มีน้ำ 38,318 ล้าน ลบ.ม. คิดเป็น 54%
  - ปี 2564 **มากกว่า** ปี 2558 จำนวน 2,922 ล้าน ลบ.ม.
  - ปี 2564 **มากกว่า** ปี 2559 จำนวน 682 ล้าน ลบ.ม.
  - ปี 2564 **มากกว่า** ปี 2563 จำนวน 4,319 ล้าน ลบ.ม.
- น้ำเก็บกักในลุ่มเจ้าพระยา ณ วันที่ 8 กันยายน
  - ปี 2558 มีน้ำ 8,728 ล้าน ลบ.ม. คิดเป็น 35%
  - ปี 2559 มีน้ำ 11,659 ล้าน ลบ.ม. คิดเป็น 47%
  - ปี 2563 มีน้ำ 9,858 ล้าน ลบ.ม. คิดเป็น 40%
  - ปี 2564 มีน้ำ 8,884 ล้าน ลบ.ม. คิดเป็น 36%
  - ปี 2564 **มากกว่า** ปี 2558 จำนวน 156 ล้าน ลบ.ม.
  - ปี 2564 **น้อยกว่า** ปี 2559 จำนวน 2,775 ล้าน ลบ.ม.
  - ปี 2564 **น้อยกว่า** ปี 2563 จำนวน 974 ล้าน ลบ.ม.

## 2.2 สภาพน้ำเก็บกักในอ่างเก็บน้ำขนาดใหญ่ (ข้อมูล วันที่ 8 ก.ย. 64)

ภาค อ่างเก็บน้ำเขื่อน	ความจุ ที่ รนส. (ล้าน ม.³)	ความจุ ที่ รนท. (ล้าน ม.³)	ความจุน้ำ ใช้การ (ล้าน ม.³)	ณ วันนี้								ปริมาณน้ำ ไหลลง วันนี้ (ล้าน ม.³)	ปริมาณน้ำ ระบาย วันนี้ (ล้าน ม.³)
				ปี 2563				ปี 2564					
				ปริมาตร (ล้าน ม.³)	% รณท.	ปริมาตร (ล้าน ม.³)	% รณท.	ปริมาตรใช้การ (ล้าน ม.³)	% ใช้การ	ปริมาตรใช้การ (ล้าน ม.³)	% ใช้การ		
<b>ภาคเหนือ</b>													
ภูมิพล*	13,462	13,462	9,662	4,516	34	4,711	35	911	7	9	16.48	1.00	
สิริกิติ์*	10,508	9,510	6,660	5,011	53	3,678	39	828	9	12	16.02	4.93	
แม่จัดสมบูรณ์ชล	323	265	253	122	46	92	35	80	30	32	0.33	0.25	
แม่กวางอุดมธารา	295	263	249	105	40	47	18	33	13	13	0.68	0.58	
กัวลุม	106	106	103	58	55	46	44	43	40	42	2.50	0.83	
กัวคอกหมา	209	170	164	94	55	56	33	50	30	31	0.40	0.23	
แควน้อยบำรุงแดน	1,080	939	896	264	28	359	38	316	34	35	20.38	1.12	
แม่มอก	110	110	94	25	23	70	64	54	49	58	6.07	0.02	
<b>รวมภาคเหนือ</b>	<b>26,093</b>	<b>24,825</b>	<b>18,080</b>	<b>10,195</b>	<b>41</b>	<b>9,060</b>	<b>36</b>	<b>2,315</b>	<b>9</b>	<b>13</b>	<b>62.85</b>	<b>8.97</b>	
<b>ภาคตะวันออกเฉียงเหนือ</b>													
ห้วยหลวง	136	136	129	44	32	47	35	40	30	31	0.57	0.11	
น้ำอูน	780	520	475	236	45	222	43	177	34	37	0.79	0.12	
น้ำพุง*	200	165	157	54	33	61	37	53	32	34	0.40	0.00	
จุฬารัตน์*	181	164	127	55	33	96	59	59	36	47	1.96	0.53	
อุบลรัตน์*	4,640	2,431	1,850	460	19	734	30	153	6	8	11.11	3.00	
ลำปาว	2,450	1,980	1,880	777	39	632	32	532	27	28	7.04	3.55	
ลำตะคอง	445	314	292	99	31	215	68	193	61	66	0.00	1.04	
ลำพระเพลิง	242	155	154	42	27	103	66	101	65	66	3.81	1.70	
มูลบน	350	141	134	27	19	103	73	96	68	72	3.26	0.67	
ลำแจะ	325	275	268	44	16	167	61	160	58	60	1.41	0.80	
ลำนางรอง	197	121	118	20	17	66	54	63	52	53	0.32	0.00	
สิรินธร*	1,966	1,966	1,135	1,235	63	1,303	66	472	24	42	7.40	0.00	
<b>รวมภาค ตอน.</b>	<b>11,911</b>	<b>8,368</b>	<b>6,718</b>	<b>3,092</b>	<b>37</b>	<b>3,749</b>	<b>45</b>	<b>2,098</b>	<b>25</b>	<b>31</b>	<b>38.07</b>	<b>11.51</b>	
<b>ภาคกลาง</b>													
ป่าสักชลสิทธิ์	960	960	957	67	7	136	14	133	14	14	14.26	0.26	
ทับเสลา	190	160	143	33	21	44	28	27	17	19	1.03	0.00	
กระเสียว	390	299	259	60	20	117	39	77	26	30	1.48	0.76	
<b>รวมภาคกลาง</b>	<b>1,540</b>	<b>1,419</b>	<b>1,359</b>	<b>161</b>	<b>11</b>	<b>297</b>	<b>21</b>	<b>237</b>	<b>17</b>	<b>17</b>	<b>16.77</b>	<b>1.03</b>	
<b>ภาคตะวันตก</b>													
ศรีนครินทร์*	18,770	17,745	7,480	11,898	67	12,827	72	2,562	14	34	44.16	5.05	
วชิราลงกรณ*	11,000	8,860	5,848	3,913	44	6,356	72	3,344	38	57	38.63	9.03	
<b>รวมภาคตะวันตก</b>	<b>29,770</b>	<b>26,605</b>	<b>13,328</b>	<b>15,811</b>	<b>59</b>	<b>19,183</b>	<b>72</b>	<b>5,906</b>	<b>22</b>	<b>44</b>	<b>82.79</b>	<b>14.08</b>	
<b>ภาคตะวันออก</b>													
ขุนด่านปราการชล	225	224	219	125	56	170	76	165	74	75	2.12	0.45	
คลองสิียด	450	420	390	67	16	115	27	85	20	22	5.75	0.01	
บางพระ	127	117	105	27	23	46	39	34	29	32	2.17	0.21	
หนองปลาไหล	206	164	150	133	81	133	81	119	73	79	4.21	0.00	
ประแสร์	322	295	275	118	40	240	81	220	74	80	4.43	0.28	
นฤปดินทรจินดา	338	295	276	120	41	226	77	207	70	75	13.59	2.51	
<b>รวมภาคตะวันออก</b>	<b>1,668</b>	<b>1,515</b>	<b>1,415</b>	<b>589</b>	<b>39</b>	<b>928</b>	<b>61</b>	<b>829</b>	<b>55</b>	<b>59</b>	<b>32.27</b>	<b>3.46</b>	
<b>ภาคใต้</b>													
แก่งกระจาน	900	710	645	232	33	459	65	394	55	61	6.10	0.86	
ปราณบุรี	490	391	373	123	32	234	60	217	55	58	3.10	0.19	
รัชชประภา*	6,144	5,639	4,287	2,837	50	3,706	66	2,355	42	55	6.15	3.01	
บางกลาง*	1,590	1,454	1,178	961	66	701	48	425	29	36	2.04	3.01	
<b>รวมภาคใต้</b>	<b>9,124</b>	<b>8,194</b>	<b>6,484</b>	<b>4,154</b>	<b>51</b>	<b>5,101</b>	<b>62</b>	<b>3,391</b>	<b>41</b>	<b>52</b>	<b>17.39</b>	<b>7.07</b>	
<b>รวมทั้งประเทศ</b>	<b>80,106</b>	<b>70,926</b>	<b>47,384</b>	<b>34,001</b>	<b>48</b>	<b>38,318</b>	<b>54</b>	<b>14,776</b>	<b>21</b>	<b>31</b>	<b>250.14</b>	<b>46.13</b>	

ต่ำกว่า 30 %  
รวม 5 แห่ง

ตั้งแต่ 31 - 50 %  
รวม 13 แห่ง

ตั้งแต่ 51 - 80 %  
รวม 15 แห่ง

มากกว่า 80 %  
รวม 2 แห่ง

## 2.3 สภาพน้ำในอ่างเก็บน้ำ 4 เขื่อนหลักกลุ่มเจ้าพระยา (ข้อมูล วันที่ 8 ก.ย. 64)

สภาพน้ำในอ่างเก็บน้ำ ภูมิพล สิริกิติ์ แควน้อยฯ และป่าสักฯ วันที่ 8 กันยายน 2564

อ่างเก็บน้ำ	ปริมาณน้ำในอ่างฯ		ปริมาณน้ำใช้การได้		ปริมาณน้ำไหลลงอ่างฯ		ปริมาณน้ำระบาย		รับน้ำได้อีก	เปรียบเทียบน้ำใช้การ - น้อยกว่า / + มากกว่า ปี 2559
	ปริมาณน้ำ	% ความจุ	ปริมาณน้ำ	% ใช้การ	วันนี้	เมื่อวาน	วันนี้	เมื่อวาน		
ภูมิพล	4,711	35	911	9	16.48	19.09	1.00	1.00	8,751	-105
สิริกิติ์	3,678	39	828	12	16.02	14.55	4.93	5.00	5,832	-2,407
ภูมิพล+สิริกิติ์	8,389	37	1,739	11	32.50	33.64	5.93	6.00	14,583	-2,513
แควน้อยฯ	359	38	316	35	20.38	18.66	1.12	1.12	580	-34
ป่าสักชลสิทธิ์	136	14	133	14	14.26	3.86	0.26	0.26	824	-229
รวมทั้งหมด	8,884	36	2,188	12	67.14	56.16	7.32	7.38	15,987	-2,775

(หน่วย : ล้าน ลบ.ม.)

## 2.4 สถานการณ์น้ำลุ่มน้ำเจ้าพระยา

**แม่น้ำปิง** ปริมาณน้ำไหลผ่านที่สถานี P.17 อ.บรรพตพิสัย จ.นครสวรรค์ วัดได้ 334.00 ลบ.ม./วินาที (เมื่อวาน 421.00 ลบ.ม./วินาที) ต่ำกว่าตลิ่ง 4.19 เมตร **มีแนวโน้มลดลง**

**แม่น้ำน่าน** ปริมาณน้ำไหลผ่านที่สถานี N.67 อ.ชุมแสง จ.นครสวรรค์ วัดได้ 399.00 ลบ.ม./วินาที (เมื่อวาน 415.00 ลบ.ม./วินาที) ต่ำกว่าตลิ่ง 6.41 เมตร **มีแนวโน้มลดลง**

**แม่น้ำเจ้าพระยา** ปริมาณน้ำไหลผ่านที่สถานี C.2 อ.เมืองนครสวรรค์ วัดได้ 932.00 ลบ.ม./วินาที (เมื่อวาน 983.00 ลบ.ม./วินาที) ต่ำกว่าตลิ่ง 6.32 เมตร **มีแนวโน้มลดลง** และมีปริมาณน้ำไหลผ่านท้ายเขื่อนเจ้าพระยา (C.13) ในอัตรา 751.00 ลบ.ม./วินาที (เมื่อวาน 700.00 ลบ.ม./วินาที) ไหลผ่านสถานีวัดน้ำ C.29A อ.บางไทร มีปริมาณน้ำไหลผ่านเฉลี่ย 452.00 ลบ.ม./วินาที (เมื่อวาน 291.00 ลบ.ม./วินาที)

## 2.5 สภาพน้ำในอ่างเก็บน้ำขนาดกลาง (ข้อมูล วันที่ 8 ก.ย. 64)

ข้อมูลวันที่ 8 กันยายน 2564																			
สรุปอ่างขนาดกลางที่มีปริมาณในช่วง <=30 % 31 - 50 % >50-80% >80 - 100 % และ >100 %																			
		31 - 50 %				>50-80%				>80 - 100 %				>100 %					
ภาค	จำนวน	สขป.	จำนวน	ภาค	จำนวน	สขป.	จำนวน	ภาค	จำนวน	สขป.	จำนวน	ภาค	จำนวน	สขป.	จำนวน	ภาค	จำนวน	สขป.	จำนวน
เหนือ	24	1	6	เหนือ	25	1	6	เหนือ	18	1	2	เหนือ	8	1	1	เหนือ	0	1	0
		2	14			2	16			2	5			2	4			2	0
		3	1			3	1			3	2			3	1			3	0
		4	3			4	2			4	9			4	2			4	0
ตะวันออก เฉียงเหนือ	42	5	12	ตะวันออก เฉียงเหนือ	71	5	16	ตะวันออก เฉียงเหนือ	66	5	14	ตะวันออก เฉียงเหนือ	35	5	10	ตะวันออก เฉียงเหนือ	4	5	1
		6	13			6	14			6	19			6	5			6	1
		7	5			7	21			7	11			7	10			7	0
		8	12			8	20			8	22			8	10			8	2
ตะวันออก	5	9	5	ตะวันออก	8	9	8	ตะวันออก	20	9	20	ตะวันออก	14	9	14	ตะวันออก	4	9	4
กลาง	4	10	4	กลาง	7	10	6	กลาง	9	10	8	กลาง	2	10	1	กลาง	0	10	0
		11	0			11	0			11	0			11	0			11	0
		12	0			12	1			12	1			12	1			12	0
ตะวันตก	1	13	1	ตะวันตก	0	13	0	ตะวันตก	6	13	6	ตะวันตก	0	13	0	ตะวันตก	0	13	0
ใต้	2	14	2	ใต้	14	14	6	ใต้	16	14	8	ใต้	7	14	1	ใต้	0	14	0
		15	0			15	2			15	5			15	6			15	0
		16	0			16	5			16	3			16	0			16	0
		17	0			17	1			17	0			17	0			17	0
รวม	78	รวม	78	รวม	125	รวม	125	รวม	135	รวม	135	รวม	66	รวม	66	รวม	8	รวม	8

รวมทั้งหมด 412 แห่ง

### 3. แผน-ผลการบริหารจัดการน้ำฤดูฝน ปี 2564 ข้อมูล ณ วันที่ 8 ก.ย. 64

ลุ่มน้ำ	แผนจัดสรรน้ำ (ล้าน ลบ.ม.)	ผลจัดสรรน้ำ (ล้าน ลบ.ม.)	คงเหลือน้ำที่ต้องจัดสรร (ล้าน ลบ.ม.)
ทั่วประเทศ (1 พ.ค. 64 – 31 ต.ค. 64)	12,935	12,410 (96%)	525 (4%)
เจ้าพระยา (4 เขื่อน) (1 พ.ค. 64 – 31 ต.ค. 64)	2,800	3,549 (127%)	เกินแผนจัดสรรน้ำ 749 (-27%)
แม่กลอง (1 ก.ค. 64 - 31 ธ.ค. 64)	2,800	1,240 (44%)	1,560 (56%)

หมายเหตุ \*\*\*แผนจัดสรรน้ำ เป็นการจัดสรรน้ำจากน้ำชลประทาน\*\*\*

### 4. การเพาะปลูก (ข้อมูล ณ วันที่ 1 ก.ย.64)

- **การเพาะปลูกข้าวนาปรัง ปี 2563/64**

- ทั่วประเทศ แผนเพาะปลูกข้าวนาปรัง 1.90 ล้านไร่ **เพาะปลูก 5.56 ล้านไร่** ผลเก็บเกี่ยว 5.43 ล้านไร่  
คงเหลือการเก็บเกี่ยว 0.13 ล้านไร่

- **การเพาะปลูกข้าวนาปี 2564**

- ทั่วประเทศ แผนเพาะปลูก 16.83 ล้านไร่ **เพาะปลูกแล้ว 14.61 ล้านไร่** คิดเป็นร้อยละ 86.81 ของแผนฯ  
ผลเก็บเกี่ยว 2.782 ล้านไร่

- ลุ่มน้ำเจ้าพระยา แผนเพาะปลูก 7.97 ล้านไร่ **เพาะปลูก 6.67 ล้านไร่** คิดเป็นร้อยละ 83.71 ของแผนฯ  
ผลเก็บเกี่ยว 2.413 ล้านไร่

- **การเพาะปลูกข้าวนาปี 2564 ลุ่มต่ำเจ้าพระยา 13 ทุ่ง**

- พื้นที่ลุ่มต่ำบางระกำ แผนเพาะปลูก 0.265 ล้านไร่ **เพาะปลูกแล้ว 0.265 ล้านไร่** ผลเก็บเกี่ยว 0.265 ล้านไร่

- พื้นที่ลุ่มต่ำเจ้าพระยา 12 ทุ่งตอนล่าง แผนเพาะปลูก 1.14 ล้านไร่ **เพาะปลูกแล้ว 1.289 ไร่** ผลเก็บเกี่ยว  
0.591 ล้านไร่ คงเหลือการเก็บเกี่ยว 0.434 ล้านไร่

- รวมพื้นที่ลุ่มต่ำ 13 ทุ่ง แผนเพาะปลูก 1.41 ล้านไร่ **เพาะปลูกแล้ว 1.289 ล้านไร่** ผลเก็บเกี่ยว 0.856  
ล้านไร่ คงเหลือการเก็บเกี่ยว 0.434 ล้านไร่

## 5. วิเคราะห์สถานการณ์

### 5.1 คาดการณ์ปริมาณฝนจากแบบจำลองบรรยากาศจากกรมอุตุนิยมวิทยา (3วันล่วงหน้า)

- วันที่ 8 ก.ย. 64 (8 ก.ย. เวลา 07.00 น. – 9 ก.ย. 64 เวลา 07.00 น.) มีฝนตกปานกลาง (10.1-35.0 มม.) บริเวณพื้นที่ครอบคลุมประเทศไทย มีฝนตกหนัก (35.1-90.0 มม.) บริเวณพื้นที่ภาคตะวันออกเฉียงเหนือ ภาคตะวันออก ภาคตะวันตก ภาคใต้ จ.นครสวรรค์ และ จ.สระบุรี มีฝนตกหนักมาก (มากกว่า 90.0 มม.) บริเวณพื้นที่ จ.พิษณุโลก จ.เลย จ.อุดรธานี จ.หนองคาย จ.ขอนแก่น จ.มหาสารคาม จ.จันทบุรี จ.ตราด และ จ.ระนอง

- วันที่ 9 ก.ย. 64 (9 ก.ย. เวลา 07.00 น. – 10 ก.ย. 64 เวลา 07.00 น.) มีฝนตกปานกลาง (10.1-35.0 มม.) บริเวณพื้นที่ครอบคลุมประเทศไทย มีฝนตกหนัก (35.1-90.0 มม.) บริเวณพื้นที่ภาคเหนือ ภาคตะวันออกเฉียงเหนือ จ.กาญจนบุรี จ.จันทบุรี จ.ตราด จ.ระนอง และ จ.พังงา มีฝนตกหนักมาก (มากกว่า 90.0 มม.) บริเวณพื้นที่ จ.แม่ฮ่องสอน จ.ตาก จ.อำนาจเจริญ จ.อุบลราชธานี และจ.ชัยภูมิ

- วันที่ 10 ก.ย. 64 (10 ก.ย. เวลา 07.00 น. – 11 ก.ย. 64 เวลา 07.00 น.) มีฝนตกปานกลาง (10.1-35.0 มม.) บริเวณพื้นที่ครอบคลุมประเทศไทย มีฝนตกหนัก (35.1-90.0 มม.) บริเวณพื้นที่ภาคเหนือ ภาคตะวันออกเฉียงเหนือตอนบน จ.นครนายก จ.ระยอง จ.จันทบุรี จ.ตราด และจ.พังงา

### 5.2 คาดการณ์ปริมาณน้ำ (วันที่ 9 ก.ย. 64)

คาดการณ์ปริมาณน้ำไหลผ่านลุ่มน้ำปิงที่สถานี P.17 อ.บรรพตพิสัย จ.นครสวรรค์ จะมีปริมาณน้ำไหลผ่าน 328.00 ลบ.ม./วินาที มีแนวโน้มลดลง ลุ่มน้ำน่านที่สถานี N.67 อ.ชุมแสง จ.นครสวรรค์ จะมีปริมาณน้ำไหลผ่าน 380.00 ลบ.ม./วินาที มีแนวโน้มลดลง โดยจะทำให้ในลุ่มน้ำเจ้าพระยาที่สถานี C.2 อ.เมืองนครสวรรค์ จ.นครสวรรค์ จะมีปริมาณน้ำไหลผ่าน 832.00 ลบ.ม./วินาที มีแนวโน้มลดลง

## 6. รายงานสถานการณ์ค่าความเค็ม (ข้อมูล วันที่ 8 ก.ย. 64 เวลา 07:00 น.)

แม่น้ำ	สถานีเฝ้าระวัง	เกณฑ์เฝ้าระวัง (กรัม/ลิตร)	ค่าความเค็ม (กรัม/ลิตร)
เจ้าพระยา	ประปาสำแล	0.25	0.16 (ปกติ)
ปราจีน-บางปะกง	บางคาง	2	0.04 (ปกติ)
ท่าจีน	ด้านนอกคลองจินดา	0.75	0.26 (ปกติ)
	ด้านในคลองจินดา	0.75	0.28 (ปกติ)
แม่กลอง	ปากคลองดำเนินสะดวก	2	0.13 (ปกติ)

## 7. สถานการณ์อุทกภัยปี 2564 และการให้ความช่วยเหลือ

**สถานการณ์พื้นที่ประสบอุทกภัย จำนวน 2 จังหวัด ได้แก่ นครราชสีมา และชลบุรี**

### สถานการณ์อุทกภัย

#### 1. จังหวัดนครราชสีมา

สาเหตุ เนื่องจากพื้นที่ลุ่มน้ำลำเชียงไกร ครอบคลุมพื้นที่ อ.ด่านขุนทด อ.พระทองคำ อ.โนนไทย และ อ.โนนสูง จ.นครราชสีมา ได้รับอิทธิพลจากร่องมรสุมพาดผ่าน ตั้งแต่วันที่ 26 ส.ค.64 - 7 ก.ย.64 เกิดฝนตกอย่างต่อเนื่อง ทำให้เกิดน้ำท่าในพื้นที่ลุ่มน้ำเป็นปริมาณมาก ส่งผลให้มีปริมาณน้ำไหลลงอ่างเก็บน้ำเพิ่มขึ้นอย่างรวดเร็ว

#### สถานการณ์ปัจจุบัน

1. อ่างเก็บน้ำลำเชียงไกร (ตอนบน) อำเภอด่านขุนทด จังหวัดนครราชสีมา ปัจจุบันมีปริมาณน้ำในอ่างฯ 8.32 ล้านลูกบาศก์เมตร (99.06%) ระดับน้ำทรงตัว ปริมาณน้ำไหลลงอ่างฯ 0.045 ล้านลูกบาศก์เมตร มีปริมาณน้ำไหลล้นทางระบายน้ำล้นฉุกเฉิน 0.091 ลูกบาศก์เมตรต่อวินาที ไม่มีผลกระทบต่อน้ำที่ด้านท้ายอ่างฯ

2. อ่างเก็บน้ำลำเชียงไกร (ตอนล่าง) อำเภอโนนไทย จังหวัดนครราชสีมา ปัจจุบันมีปริมาณน้ำในอ่างฯ 27.70 ล้านลูกบาศก์เมตร (100.00%) ระดับน้ำทรงตัว ปริมาณน้ำไหลลงอ่างฯ 1.152 ล้านลูกบาศก์เมตร ระบายน้ำ 17.321 ลูกบาศก์เมตรต่อวินาที พื้นที่ลุ่มต่ำด้านท้ายอ่างฯ ที่ได้รับผลกระทบ ได้แก่ ตำบลบัลลังก์ ตำบลบ้านวัง ตำบลค่างพลู ตำบลสำโรง ตำบลกำปัง ตำบลด่านจาก อำเภอโนนไทย ตำบลโคกสูง อำเภอเมือง ตำบลจันอัด ตำบลด่านคล้า ตำบลเมืองปราสาท ตำบลโนนสูง อำเภอโนนสูง และตำบลหนองบัวละคร อำเภอด่านขุนทด (ซึ่งเป็นพื้นที่เหนืออ่างฯ)

**แนวโน้มและการคาดการณ์** หากไม่มีฝนตกเพิ่มเติม ปริมาณน้ำท่าไหลลงอ่างเก็บน้ำจะลดลง และพื้นที่ท้ายอ่างฯ ที่ได้รับผลกระทบจะเข้าสู่ภาวะปกติภายใน 5 วันการให้ความช่วยเหลือและการบริหารจัดการน้ำในพื้นที่โครงการชลประทานนครราชสีมา บริการจัดการน้ำให้อยู่ในเกณฑ์การบริหารจัดการน้ำของอ่างเก็บน้ำ (Rule Curve) เพื่อไม่ให้เกิดผลกระทบกับพื้นที่ท้ายอ่างฯ มีการประชาสัมพันธ์แจ้งเตือนการระบายน้ำให้ศูนย์บัญชาการเหตุการณ์จังหวัดนครราชสีมา ผู้ว่าราชการจังหวัด นายอำเภอ องค์กรปกครองท้องถิ่น และประชาชนในพื้นที่รับทราบสถานการณ์และแผนการบริหารจัดการน้ำ รวมทั้งเตรียมความพร้อมบุคลากร เครื่องจักร-เครื่องมือ เผชิญเหตุรับสถานการณ์ที่อาจเกิดขึ้น

#### 2. จังหวัดชลบุรี

จากอิทธิพลของร่องมรสุมร่องมรสุมพาดผ่านภาคกลาง ภาคตะวันออก และภาคตะวันออกเฉียงเหนือ ตอนล่าง เข้าสู่ห้วงความกดอากาศต่ำบริเวณทะเลจีนใต้เนื่องจากวันที่ 8 ก.ย.64 เวลา 01.00-04.00น. มีฝนตกหนักอย่างต่อเนื่องบริเวณถนนพญาสาย 2 สาย 3 และทางเข้าตลาดน้ำ 4 ภาค พื้นที่พญาใต้ เมืองพญา อำเภอบางละมุง จังหวัดชลบุรี

**สถานการณ์ปัจจุบัน** พื้นที่น้ำท่วมขัง 1 อำเภอ ได้แก่ อำเภอบางละมุง บริเวณพญาใต้มีน้ำท่วมถนนรถเล็กสามารถสัญจรได้

**แนวโน้มและการคาดการณ์** เมื่อฝนหยุดตก ระดับน้ำเริ่มลดลง และเข้าสู่ภาวะปกติภายใน 2-3 ชั่วโมง โดยมอบหมายให้ฝ่ายจัดสรรน้ำฯ และฝ่ายส่งน้ำฯ ที่ 2 ติดตามสถานการณ์น้ำในพื้นที่ และการแจ้งเตือนของกรมอุตุฯ วิทยุอย่างใกล้ชิด