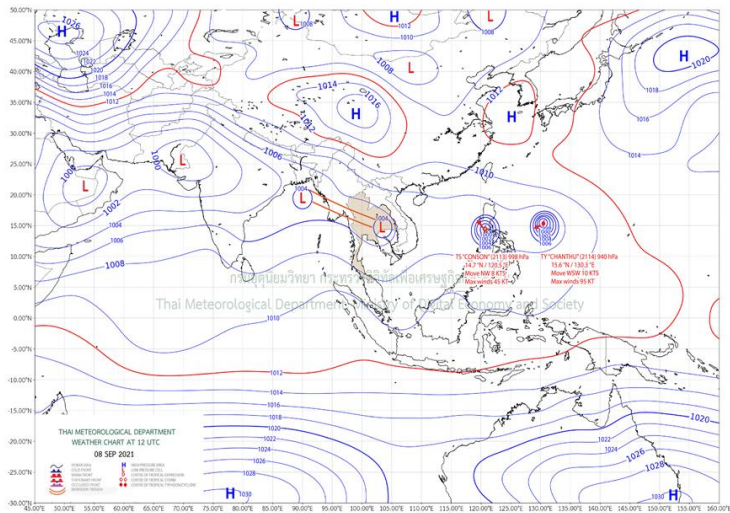
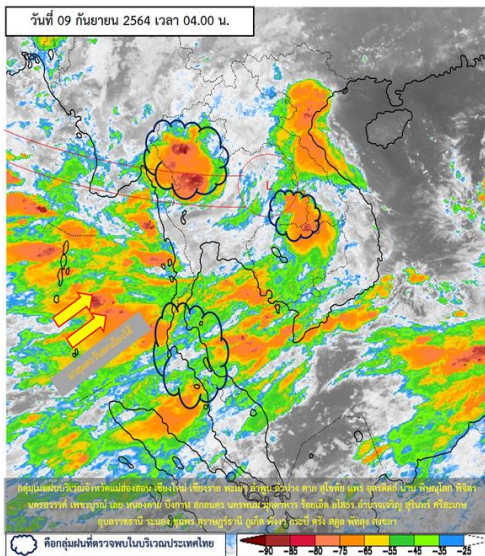


รายงานสรุปศูนย์ปฏิบัติการน้ำอัจฉริยะ
เรื่อง สถานการณ์น้ำและการเฝ้าระวัง
ประจำวันพฤหัสบดีที่ 9 กันยายน พ.ศ. 2564

1. สภาพอากาศและปริมาณฝน

1.1 สภาพอากาศ (กรมอุตุนิยมวิทยา)



บริเวณประเทศไทยยังคงมีฝนตกต่อเนื่อง กับมีฝนตกหนักบางแห่งในภาคเหนือ ภาคตะวันออกเฉียงเหนือ ภาคกลาง ภาคตะวันออก และภาคใต้ เนื่องจากร่องมรสุมกำลังแรงพาดผ่านภาคกลาง ภาคตะวันออก และภาคตะวันออกเฉียงเหนือตอนล่าง ประกอบกับมรสุมตะวันตกเฉียงใต้ที่พัดปกคลุมทะเลอันดามัน ภาคใต้ และอ่าวไทย มีกำลังแรง ขอให้ประชาชนที่อาศัยอยู่ในพื้นที่เสี่ยงภัยบริเวณดังกล่าว ระวังอันตรายจากฝนตกหนักและฝนตกสะสม ซึ่งอาจทำให้เกิดน้ำท่วมฉับพลันและน้ำป่าไหลหลากไว้ด้วย

1.2 สภาพฝน

ปริมาณฝนสูงสุด 5 อันดับ จากสำนักงานทรัพยากรน้ำแห่งชาติ เวลา 07.00 น. วันที่ 8 ก.ย.64 ถึงเวลา 07.00 น. วันที่ 9 ก.ย.64 ตามลำดับ ดังนี้

1. อ.บางกระทุ่ม จ.พิษณุโลก	วัดปริมาณฝนได้	155.4	มม.
2. อ.เกาะช้าง จ.ตราด	วัดปริมาณฝนได้	149.0	มม.
3. อ.วัดโบสถ์ จ.พิษณุโลก	วัดปริมาณฝนได้	126.0	มม.
4. อ.เมืองนครนายก จ.นครนายก	วัดปริมาณฝนได้	120.0	มม.
5. อ.ท่าอุเทน จ.นครพนม	วัดปริมาณฝนได้	110.8	มม.

2. สถานการณ์น้ำท่าและสภาพน้ำในอ่างเก็บน้ำ

2.1 สถานการณ์น้ำท่าในลุ่มน้ำต่างๆ (ข้อมูล วันที่ 9 ก.ย. 64 เวลา 06.00 น.)

แม่น้ำ	สถานี	ที่ตั้งสถานี	ตลิ่ง	ความจุ	ระดับน้ำ	ปริมาณน้ำ		ต่ำ(-) สูง(+) กว่าตลิ่ง	อยู่ใน เกณฑ์	แนวโน้ม	
						วันนี้	เมื่อวาน				
			ม.	ม. ³ / วิ.	ม.	ม. ³ / วิ.	ม. ³ / วิ.				
1. ปิง	P.1	สะพานนารัฐ อำเภอเมือง	จังหวัดเชียงใหม่	3.70	445	1.34	8.38	27.80	-2.36	น้อย	ลดลง
	P.7A	สะพานบ้านห้วยยาง อำเภอเมือง	จังหวัดกำแพงเพชร	5.34	3,000	1.06	190.30	219.80	-4.28	น้อย	ลดลง
	P.17	บ้านท่าจั่ว อำเภอบรรพตพิสัย	จังหวัดนครสวรรค์	39.80	2,990	35.51	304.00	334.00	-4.29	น้อย	ลดลง
2. วัง	W.1C	สะพานเสตุวารี อำเภอเมือง	จังหวัดลำปาง	5.20	651	0.11	6.84	4.30	-5.09	น้อย	ทรงตัว
3. ยม	Y.1C	สะพานบ้านน้ำโค้ง อำเภอเมือง	จังหวัดแพร่	8.20	993	1.56	79.80	31.68	-6.64	น้อย	เพิ่มขึ้น
4. น่าน	N.1	น้ำลำน้ำกานป่าไม้ อำเภอเมือง	จังหวัดน่าน	7.00	1,217	1.08	108.00	135.00	-5.92	น้อย	ลดลง
	N.5A	สะพานเอกาทศรถ อำเภอเมือง	จังหวัดพิษณุโลก	10.37	1,365	0.97	87.05	79.24	-9.40	น้อย	เพิ่มขึ้น
น่าน	N.67	สะพานบ้านเกอไชย อำเภอชุมแสง	จังหวัดนครสวรรค์	28.30	1,579	21.57	365.00	399.00	-6.73	ปกติ	ลดลง
5. เจ้าพระยา	C.2	ค่ายจิรประวัติ อำเภอเมือง	จังหวัดนครสวรรค์	26.20	3,590	19.61	841.00	932.00	-6.59	ปกติ	ลดลง
	C.13	ท้ายเขื่อนเจ้าพระยา อำเภอสรรพยา	จังหวัดชัยนาท	16.34	2,840	9.60	751.00	751.00	-6.74	ปกติ	ทรงตัว
6. ป่าสัก	S.28	ท้ายเขื่อนป่าสักชลสิทธิ์ อำเภอพัฒนานิคม	จังหวัดลพบุรี	31.46	1,175	16.40	3.00	3.00	-15.06	น้อย	ทรงตัว
7. มูล	M.7	สะพานเสรีประชาธิปไตย อำเภอเมือง	จังหวัดอุบลราชธานี	7.00	2,300	3.33	518.50	424.00	-3.67	ปกติ	เพิ่มขึ้น
	E.20A	บ้านบ้านฟ้าหยาด อำเภอมหาชนะชัย	จังหวัดยโสธร	10.00	1,220	5.76	306.90	235.45	-4.24	ปกติ	เพิ่มขึ้น
9. เพชรบุรี	B.9	บ้านสาระเห็ด อำเภอท่ายาง	จังหวัดเพชรบุรี	6.60	355	2.45	16.25	22.75	-4.15	น้อย	ลดลง
	B.6A	สะพานท่าเกวียน อำเภอแก่งกระจาน	จังหวัดเพชรบุรี	6.00	260	1.31	7.65	4.80	-4.69	น้อย	เพิ่มขึ้น
	B.15	สะพานเทศบาล อำเภอเมือง	จังหวัดเพชรบุรี	5.40	150	1.33	16.60	7.22	-4.07	น้อย	เพิ่มขึ้น
10. ทะเลสาบสงขลา	X.44	คลองอู่ตะเภา อำเภอหาดใหญ่	จังหวัดสงขลา	7.40	532	-0.04	4.80	7.20	-7.44	น้อย	ลดลง
	X.170	บ้านคลองลำ อำเภอศรีนครินทร์	จังหวัดพัทลุง	25.20	295	20.77	5.95	5.95	-4.43	น้อย	ทรงตัว
11. ภาคใต้ฝั่งตะวันออก	X.180	สะพานเทศบาล อำเภอเมือง	จังหวัดชุมพร	3.80	192	0.74	44.20	41.50	-3.06	ปกติ	เพิ่มขึ้น
	X.119A	สะพานสันต อำเภอสุโขทัย	จังหวัดนครราชสีมา	8.20	200	4.05	27.50	32.00	-4.15	น้อย	ลดลง
	X.53A	คลองชุมพร อำเภอเมือง	จังหวัดชุมพร	9.30	158	2.94	6.40	3.90	-6.36	น้อย	เพิ่มขึ้น
	X.212	คลองหลังสวน อำเภอหลังสวน	จังหวัดชุมพร	6.00	1,460	0.34	67.20	31.00	-5.66	น้อย	เพิ่มขึ้น
ภาคใต้ฝั่งตะวันตก	X.234	บ้านป่าหมาก อำเภอเมือง	จังหวัดตรัง	6.40	434	1.47	72.50	64.00	-4.93	ปกติ	เพิ่มขึ้น

- น้ำเก็บกักประเทศ (อ่างเก็บน้ำขนาดใหญ่) ณ วันที่ 9 กันยายน
 - ปี 2558 มีน้ำ 35,425 ล้าน ลบ.ม. คิดเป็น 50%
 - ปี 2559 มีน้ำ 37,807 ล้าน ลบ.ม. คิดเป็น 53%
 - ปี 2563 มีน้ำ 34,013 ล้าน ลบ.ม. คิดเป็น 48%
 - ปี 2564 มีน้ำ 38,577 ล้าน ลบ.ม. คิดเป็น 54%
 - ปี 2564 **มากกว่า** ปี 2558 จำนวน 3,152 ล้าน ลบ.ม.
 - ปี 2564 **มากกว่า** ปี 2559 จำนวน 770 ล้าน ลบ.ม.
 - ปี 2564 **มากกว่า** ปี 2563 จำนวน 4,564 ล้าน ลบ.ม.
- น้ำเก็บกักในลุ่มเจ้าพระยา ณ วันที่ 9 กันยายน
 - ปี 2558 มีน้ำ 8,756 ล้าน ลบ.ม. คิดเป็น 35%
 - ปี 2559 มีน้ำ 11,750 ล้าน ลบ.ม. คิดเป็น 47%
 - ปี 2563 มีน้ำ 9,867 ล้าน ลบ.ม. คิดเป็น 40%
 - ปี 2564 มีน้ำ 8,965 ล้าน ลบ.ม. คิดเป็น 36%
 - ปี 2564 **มากกว่า** ปี 2558 จำนวน 209 ล้าน ลบ.ม.
 - ปี 2564 **น้อยกว่า** ปี 2559 จำนวน 2,785 ล้าน ลบ.ม.
 - ปี 2564 **น้อยกว่า** ปี 2563 จำนวน 902 ล้าน ลบ.ม.

2.2 สภาพน้ำเก็บกักในอ่างเก็บน้ำขนาดใหญ่ (ข้อมูล วันที่ 9 ก.ย. 64)

ภาค อ่างเก็บน้ำเขื่อน	ความจุ ที่ รนท. (ล้าน ม.³)	ความจุ ที่ รนท. (ล้าน ม.³)	ความจุน้ำ ใช้การ (ล้าน ม.³)	ณ วันนี้								ปริมาณน้ำ ไหลลง วันนี้ (ล้าน ม.³)	ปริมาณน้ำ ระบาย วันนี้ (ล้าน ม.³)
				ปี 2563				ปี 2564					
				ปริมาตร (ล้าน ม.³)	% รณท.	ปริมาตร (ล้าน ม.³)	% รณท.	ปริมาตรใช้การ (ล้าน ม.³)	% รณท.	ใช้การ			
ภาคเหนือ													
ภูมิพล*	13,462	13,462	9,662	4,518	34	4,734	35	934	7	10	24.76	1.00	
สิริกิติ์*	10,508	9,510	6,660	5,020	53	3,693	39	843	9	13	20.64	4.98	
แม่จัดสมบูรณ์ชล	323	265	253	122	46	92	35	80	30	32	0.40	0.25	
แม่กวางอุดมธารา	295	263	249	105	40	47	18	33	13	13	0.51	0.45	
ก๊วยลุม	106	106	103	58	55	48	46	45	42	44	3.01	0.84	
ก๊วยคองมา	209	170	164	95	56	57	33	50	30	31	0.42	0.26	
แควน้อยบำรุงแดน	1,080	939	896	263	28	381	41	338	36	38	24.84	2.04	
แม่มอก	110	110	94	25	23	75	68	59	54	63	5.10	0.02	
รวมภาคเหนือ	26,093	24,825	18,080	10,207	41	9,129	37	2,384	10	13	79.70	9.84	
ภาคตะวันออกเฉียงเหนือ													
ห้วยหลวง	136	136	129	44	32	47	35	41	30	32	0.36	0.11	
น้ำอูน	780	520	475	234	45	224	43	179	34	38	2.62	0.00	
น้ำพุง*	200	165	157	55	33	61	37	53	32	34	0.29	0.00	
จุฬารัตน์*	181	164	127	54	33	98	60	61	37	48	2.05	0.53	
อุบลรัตน์*	4,640	2,431	1,850	459	19	746	31	165	7	9	16.59	3.00	
ลำปาว	2,450	1,980	1,880	777	39	641	32	541	27	29	13.15	3.06	
ลำตะคอง	445	314	292	99	32	218	69	195	62	67	3.69	1.30	
ลำพระเพลิง	242	155	154	41	26	117	75	115	74	75	17.26	3.30	
มูลบง	350	141	134	27	19	106	75	99	70	74	2.90	0.54	
ลำแซะ	325	275	268	44	16	168	61	161	59	60	1.87	0.29	
ลำนางรอง	197	121	118	20	17	66	54	63	52	53	0.19	0.00	
สิรินธร*	1,966	1,966	1,135	1,237	63	1,323	67	492	25	43	21.01	0.00	
รวมภาค ตอน.	11,911	8,368	6,718	3,090	37	3,816	46	2,166	26	32	81.98	12.12	
ภาคกลาง													
ป่าสักชลสิทธิ์	960	960	957	66	7	156	16	153	16	16	20.23	0.00	
ทับเสลา	190	160	143	33	21	45	28	28	18	20	1.03	0.00	
กระเสียว	390	299	259	61	20	118	39	78	26	30	2.28	0.77	
รวมภาคกลาง	1,540	1,419	1,359	160	11	320	23	260	18	19	23.54	0.77	
ภาคตะวันตก													
ศรีนครินทร์*	18,770	17,745	7,480	11,894	67	12,854	72	2,589	15	35	34.07	5.00	
วชิราลงกรณ*	11,000	8,860	5,848	3,918	44	6,388	72	3,376	38	58	41.91	9.02	
รวมภาคตะวันตก	29,770	26,605	13,328	15,812	59	19,242	72	5,965	22	45	75.98	14.02	
ภาคตะวันออก													
ขุนด่านปราการชล	225	224	219	125	56	173	77	169	75	77	4.20	0.45	
คลองสิียด	450	420	390	69	16	120	29	90	22	23	6.00	0.01	
บางพระ	127	117	105	27	23	46	40	34	29	33	0.12	0.21	
หนองปลาไหล	206	164	150	134	82	134	82	121	74	80	2.19	0.00	
ประแสร์	322	295	275	120	41	245	83	225	76	82	5.58	0.28	
นฤปดินทรจินดา	338	295	276	120	41	242	82	222	75	81	18.84	3.20	
รวมภาคตะวันออก	1,668	1,515	1,415	595	39	961	63	862	57	61	36.93	4.15	
ภาคใต้													
แก่งกระจาน	900	710	645	231	33	463	65	398	56	62	5.32	0.43	
ปราณบุรี	490	391	373	123	31	236	60	219	56	59	2.17	0.19	
รัชชประภา*	6,144	5,639	4,287	2,837	50	3,708	66	2,356	42	55	6.66	4.91	
บางกลาง*	1,590	1,454	1,178	959	66	700	48	424	29	36	2.04	3.01	
รวมภาคใต้	9,124	8,194	6,484	4,151	51	5,108	62	3,397	41	52	16.18	8.54	
รวมทั้งประเทศ	80,106	70,926	47,384	34,015	48	38,577	54	15,034	21	32	314.31	49.45	

ต่ำกว่า 30 %
รวม 4 แห่ง

ตั้งแต่ 31 - 50%
รวม 14 แห่ง

ตั้งแต่ 51 - 80%
รวม 14 แห่ง

มากกว่า 80%
รวม 3 แห่ง

2.3 สภาพน้ำในอ่างเก็บน้ำ 4 เขื่อนหลักกลุ่มเจ้าพระยา (ข้อมูล วันที่ 9 ก.ย. 64)

สภาพน้ำในอ่างเก็บน้ำ ภูมิพล สิริกิติ์ แควน้อยฯ และป่าสักฯ วันที่ 9 กันยายน 2564

อ่างเก็บน้ำ	ปริมาณน้ำในอ่างฯ		ปริมาณน้ำใช้การได้		ปริมาณน้ำไหลลงอ่างฯ		ปริมาณน้ำระบาย		รับน้ำได้อีก	เปรียบเทียบน้ำใช้การ - น้อยกว่า / + มากกว่า ปี 2559
	ปริมาณน้ำ	% ความจุ	ปริมาณน้ำ	% ใช้การ	วันนี้	เมื่อวาน	วันนี้	เมื่อวาน		
ภูมิพล	4,734	35	934	10	24.76	16.48	1.00	1.00	8,728	-93
สิริกิติ์	3,693	39	843	13	20.64	16.02	4.98	4.93	5,817	-2,470
ภูมิพล+สิริกิติ์	8,428	37	1,778	11	45.40	32.50	5.98	5.93	14,544	-2,563
แควน้อยฯ	381	41	338	38	24.84	20.38	2.04	1.12	558	-11
ป่าสักชลสิทธิ์	156	16	153	16	20.23	14.26	0.00	0.26	804	-211
รวมทั้งหมด	8,965	36	2,269	12	90.47	67.14	8.02	7.32	15,906	-2,785

(หน่วย : ล้าน ลบ.ม.)

2.4 สถานการณ์น้ำลุ่มน้ำเจ้าพระยา

แม่น้ำปิง ปริมาณน้ำไหลผ่านที่สถานี P.17 อ.บรรพตพิสัย จ.นครสวรรค์ วัดได้ 304.00 ลบ.ม./วินาที (เมื่อวาน 334.00 ลบ.ม./วินาที) ต่ำกว่าตลิ่ง 4.39 เมตร **มีแนวโน้มลดลง**

แม่น้ำน่าน ปริมาณน้ำไหลผ่านที่สถานี N.67 อ.ชุมแสง จ.นครสวรรค์ วัดได้ 365.00 ลบ.ม./วินาที (เมื่อวาน 399.00 ลบ.ม./วินาที) ต่ำกว่าตลิ่ง 6.80 เมตร **มีแนวโน้มลดลง**

แม่น้ำเจ้าพระยา ปริมาณน้ำไหลผ่านที่สถานี C.2 อ.เมืองนครสวรรค์ วัดได้ 841.00 ลบ.ม./วินาที (เมื่อวาน 932.00 ลบ.ม./วินาที) ต่ำกว่าตลิ่ง 6.59 เมตร **มีแนวโน้มลดลง** และมีปริมาณน้ำไหลผ่านท้ายเขื่อนเจ้าพระยา (C.13) ในอัตรา 751.00 ลบ.ม./วินาที (เมื่อวาน 751.00 ลบ.ม./วินาที) ไหลผ่านสถานีวัดน้ำ C.29A อ.บางไทร มีปริมาณน้ำไหลผ่านเฉลี่ย 632.00 ลบ.ม./วินาที (เมื่อวาน 452.00 ลบ.ม./วินาที)

2.5 สภาพน้ำในอ่างเก็บน้ำขนาดกลาง (ข้อมูล วันที่ 9 ก.ย. 64)

ข้อมูลวันที่ 9 กันยายน 2564																			
สรุปอ่างขนาดกลางที่มีปริมาณในช่วง <=30 % 31 - 50 % >50-80% >80 - 100 % และ >100 %																			
				31 - 50 %				>50-80%				>80 - 100 %				>100 %			
ภาค	จำนวน	สขป.	จำนวน	ภาค	จำนวน	สขป.	จำนวน	ภาค	จำนวน	สขป.	จำนวน	ภาค	จำนวน	สขป.	จำนวน	ภาค	จำนวน	สขป.	จำนวน
เหนือ	23	1	6	เหนือ	25	1	6	เหนือ	20	1	2	เหนือ	7	1	1	เหนือ	0	1	0
		2	14			2	15			2	6			2	4			2	0
		3	1			3	1			3	3			3	0			3	0
		4	2			4	3			4	9			4	2			4	0
ตะวันออก เฉียงเหนือ	40	5	12	ตะวันออก เฉียงเหนือ	73	5	16	ตะวันออก เฉียงเหนือ	66	5	15	ตะวันออก เฉียงเหนือ	32	5	9	ตะวันออก เฉียงเหนือ	7	5	1
		6	12			6	15			6	20			6	3			6	2
		7	5			7	21			7	9			7	12			7	0
		8	11			8	21			8	22			8	8			8	4
ตะวันออก	5	9	5	ตะวันออก	8	9	8	ตะวันออก	17	9	17	ตะวันออก	16	9	16	ตะวันออก	5	9	5
กลาง	4	10	4	กลาง	7	10	6	กลาง	9	10	8	กลาง	2	10	1	กลาง	0	10	0
		11	0			11	0			11	0			11	0			11	0
		12	0			12	1			12	1			12	1			12	0
ตะวันตก	1	13	1	ตะวันตก	0	13	0	ตะวันตก	6	13	6	ตะวันตก	0	13	0	ตะวันตก	0	13	0
ใต้	2	14	2	ใต้	13	14	5	ใต้	16	14	9	ใต้	8	14	1	ใต้	0	14	0
		15	0			15	2			15	4			15	7			15	0
		16	0			16	5			16	3			16	0			16	0
		17	0			17	1			17	0			17	0			17	0
รวม	75	รวม	75	รวม	126	รวม	126	รวม	134	รวม	134	รวม	65	รวม	65	รวม	12	รวม	12

รวมทั้งหมด 412 แห่ง

3. แผน-ผลการบริหารจัดการน้ำฤดูแล้ง ปี 2564 ข้อมูล ณ วันที่ 9 ก.ย. 64

ลุ่มน้ำ	แผนจัดสรรน้ำ (ล้าน ลบ.ม.)	ผลจัดสรรน้ำ (ล้าน ลบ.ม.)	คงเหลือน้ำที่ต้องจัดสรร (ล้าน ลบ.ม.)
ทั่วประเทศ (1 พ.ค. 64 – 31 ต.ค. 64)	12,935	12,487 (97%)	448 (3%)
เจ้าพระยา (4 เขื่อน) (1 พ.ค. 64 – 31 ต.ค. 64)	2,800	3,557 (127%)	เกินแผนจัดสรรน้ำ 757 (-27%)
แม่กลอง (1 ก.ค. 64 - 31 ธ.ค. 64)	2,800	1,254 (45%)	1,546 (57%)

หมายเหตุ ***แผนจัดสรรน้ำ เป็นการจัดสรรน้ำจากน้ำชลประทาน***

4. การเพาะปลูก (ข้อมูล ณ วันที่ 8 ก.ย.64)

- **การเพาะปลูกข้าวนาปรัง ปี 2563/64**

- ทั่วประเทศ แผนเพาะปลูกข้าวนาปรัง 1.90 ล้านไร่ **เพาะปลูก 5.56 ล้านไร่** ผลเก็บเกี่ยว 5.45 ล้านไร่
คงเหลือการเก็บเกี่ยว 0.11 ล้านไร่

- **การเพาะปลูกข้าวนาปี 2564**

- ทั่วประเทศ แผนเพาะปลูก 16.83 ล้านไร่ **เพาะปลูกแล้ว 14.87 ล้านไร่** คิดเป็นร้อยละ 88.34 ของแผนฯ
ผลเก็บเกี่ยว 3.664 ล้านไร่

- ลุ่มน้ำเจ้าพระยา แผนเพาะปลูก 7.97 ล้านไร่ **เพาะปลูก 6.79 ล้านไร่** คิดเป็นร้อยละ 85.21 ของแผนฯ
ผลเก็บเกี่ยว 3.184 ล้านไร่

- **การเพาะปลูกข้าวนาปี 2564 ลุ่มต่ำเจ้าพระยา 13 ทุ่ง**

- พื้นที่ลุ่มต่ำบางระกำ แผนเพาะปลูก 0.265 ล้านไร่ **เพาะปลูกแล้ว 0.265 ล้านไร่** ผลเก็บเกี่ยว 0.265 ล้านไร่

- พื้นที่ลุ่มต่ำเจ้าพระยา 12 ทุ่งตอนล่าง แผนเพาะปลูก 1.14 ล้านไร่ **เพาะปลูกแล้ว 1.289 ไร่** ผลเก็บเกี่ยว
0.783 ล้านไร่ คงเหลือการเก็บเกี่ยว 0.241 ล้านไร่

- รวมพื้นที่ลุ่มต่ำ 13 ทุ่ง แผนเพาะปลูก 1.41 ล้านไร่ **เพาะปลูกแล้ว 1.289 ล้านไร่** ผลเก็บเกี่ยว 1.048
ล้านไร่ คงเหลือการเก็บเกี่ยว 0.241 ล้านไร่

5. วิเคราะห์สถานการณ์

5.1 คาดการณ์ปริมาณฝนจากแบบจำลองบรรยากาศจากกรมอุตุนิยมวิทยา (3วันล่วงหน้า)

- วันที่ 9 ก.ย. 64 (9 ก.ย. เวลา 07.00 น. – 10 ก.ย. 64 เวลา 07.00 น.) มีฝนตกปานกลาง (10.1-35.0 มม.) บริเวณพื้นที่ ทั่วทุกภาคของประเทศไทย มีฝนตกหนัก (35.1-90.0 มม.) บริเวณพื้นที่ ภาคเหนือ ภาคตะวันออกเฉียงเหนือ และในพื้นที่ จ.หนองคาย จ.บึงกาฬ จ.นครพนม จ.สกลนคร จ.มุกดาหาร จ.ยโสธร จ.อำนาจเจริญ จ.อุบลราชธานี จ.นครราชสีมา จ.ศรีสะเกษ จ.กำแพงเพชร จ.นครสวรรค์ จ.สุพรรณบุรี จ.สิงห์บุรี จ.อ่างทอง จ.ลพบุรี จ.สระบุรี จ.พระนครศรีอยุธยา จ.ชุมพร จ.สุราษฎร์ธานี จ.กระบี่ จ.นครศรีธรรมราช จ.ตรัง และจ.สตูล มีฝนตกหนักมาก (มากกว่า 90.0 มม.) บริเวณพื้นที่ จ.เชียงราย จ.เชียงใหม่ จ.ลำปาง จ.น่าน จ.เลย จ.หนองบัวลำภู จ.อุดรธานี จ.กาฬสินธุ์ จ.ตาก จ.กาญจนบุรี จ.ชลบุรี จ.ระยอง จ.ตราด จ.ระนอง และจ.พังงา

- วันที่ 10 ก.ย. 64 (10 ก.ย. เวลา 07.00 น. – 11 ก.ย. 64 เวลา 07.00 น.) มีฝนตกปานกลาง (10.1-35.0 มม.) บริเวณพื้นที่ ทั่วทุกภาคของประเทศไทย มีฝนตกหนัก (35.1-90.0 มม.) บริเวณพื้นที่ ภาคเหนือ ภาคตะวันออกเฉียงเหนือ ภาคตะวันออก และในพื้นที่ จ.นครสวรรค์ จ.สิงห์บุรี จ.ลพบุรี จ.สระบุรี จ.ปทุมธานี จ.นนทบุรี จ.ชุมพร จ.สุราษฎร์ธานี จ.กระบี่ จ.นครศรีธรรมราช จ.ตรัง และจ.สตูล มีฝนตกหนักมาก (มากกว่า 90.0 มม.) บริเวณพื้นที่ จ.เพชรบูรณ์ จ.กาญจนบุรี จ.ปราจีนบุรี จ.ระยอง จ.จันทบุรี จ.ตราด จ.ระนอง และจ.พังงา

- วันที่ 11 ก.ย. 64 (11 ก.ย. เวลา 07.00 น. – 12 ก.ย. 64 เวลา 07.00 น.) มีฝนตกปานกลาง (10.1-35.0 มม.) บริเวณพื้นที่ ภาคเหนือ ภาคตะวันออกเฉียงเหนือ ภาคกลาง ภาคตะวันออก ภาคตะวันตก และในพื้นที่ จ.ชุมพร จ.ระนอง จ.พังงา จ.กระบี่ จ.นครศรีธรรมราช จ.ตรัง จ.สตูล จ.สงขลา และจ.นราธิวาส มีฝนตกหนัก (35.1-90.0 มม.) บริเวณพื้นที่ จ.สระบุรี จ.นครนายก จ.ปราจีนบุรี จ.ฉะเชิงเทรา จ.ระยอง จ.จันทบุรี และจ.ตราด

5.2 คาดการณ์ปริมาณน้ำ (วันที่ 10 ก.ย. 64)

คาดการณ์ปริมาณน้ำไหลผ่านลุ่มน้ำปิงที่สถานี P.17 อ.บรรพตพิสัย จ.นครสวรรค์ จะมีปริมาณน้ำไหลผ่าน 328.00 ลบ.ม./วินาที มีแนวโน้มลดลง ลุ่มน้ำน่านที่สถานี N.67 อ.ชุมแสง จ.นครสวรรค์ จะมีปริมาณน้ำไหลผ่าน 330.00 ลบ.ม./วินาที มีแนวโน้มลดลง โดยจะทำให้ในลุ่มน้ำเจ้าพระยาที่สถานี C.2 อ.เมืองนครสวรรค์ จ.นครสวรรค์ จะมีปริมาณน้ำไหลผ่าน 764.00 ลบ.ม./วินาที มีแนวโน้มลดลง

6. รายงานสถานการณ์ค่าความเค็ม (ข้อมูล วันที่ 9 ก.ย. 64 เวลา 07:00 น.)

แม่น้ำ	สถานีเฝ้าระวัง	เกณฑ์เฝ้าระวัง (กรัม/ลิตร)	ค่าความเค็ม (กรัม/ลิตร)
เจ้าพระยา	ประปาสำแล	0.25	0.13 (ปกติ)
ปราจีน-บางปะกง	บางคาง	2	0.03 (ปกติ)
ท่าจีน	ด้านนอกคลองจินดา	0.75	0.40 (ปกติ)
	ด้านในคลองจินดา	0.75	0.29 (ปกติ)
แม่กลอง	ปากคลองดำเนินสะดวก	2	0.13 (ปกติ)

7. สถานการณ์อุทกภัยปี 2564 และการให้ความช่วยเหลือ

สถานการณ์พื้นที่ประสบอุทกภัย จำนวน 5 จังหวัด ได้แก่ จังหวัดนครราชสีมา จังหวัดปราจีนบุรี จังหวัดเพชรบูรณ์ จังหวัดลำปาง และจังหวัดระยอง

สถานการณ์อุทกภัย

1. จังหวัดนครราชสีมา

สาเหตุ เนื่องจากพื้นที่ลุ่มน้ำลำเชียงไกร ครอบคลุมพื้นที่ อ.ด่านขุนทด อ.พระทองคำ อ.โนนไทย และ อ.โนนสูง จ.นครราชสีมา ได้รับอิทธิพลจากร่องมรสุมพาดผ่าน ตั้งแต่วันที่ 26 ส.ค.64 - 7 ก.ย.64 เกิดฝนตกอย่างต่อเนื่อง ทำให้เกิดน้ำท่าในพื้นที่ลุ่มน้ำเป็นปริมาณมาก ส่งผลให้มีปริมาณน้ำไหลลงอ่างเก็บน้ำเพิ่มขึ้นอย่างรวดเร็ว

สถานการณ์ปัจจุบัน

1. อ่างเก็บน้ำลำเชียงไกร (ตอนบน) อำเภอด่านขุนทด จังหวัดนครราชสีมา ปัจจุบันมีปริมาตรน้ำในอ่างฯ 8.40 ล้านลูกบาศก์เมตร (100%) ระดับน้ำทรงตัว ปริมาณน้ำไหลลงอ่างฯ 0.133 ล้านลูกบาศก์เมตร มีปริมาณน้ำไหลล้นทางระบายน้ำล้นฉุกเฉิน 0.091 ลูกบาศก์เมตรต่อวินาที ไม่มีผลกระทบต่อน้ำที่ด้านท้ายอ่างฯ

2. อ่างเก็บน้ำลำเชียงไกร (ตอนล่าง) อำเภอนโนนไทย จังหวัดนครราชสีมา ปัจจุบันมีปริมาตรน้ำในอ่างฯ 27.85 ล้านลูกบาศก์เมตร (100.55%) ระดับน้ำทรงตัว ปริมาณน้ำไหลลงอ่างฯ 1.691 ล้านลูกบาศก์เมตร ระบายน้ำ 17.30 ลูกบาศก์เมตรต่อวินาที พื้นที่ลุ่มต่ำด้านท้ายอ่างฯ ที่ได้รับผลกระทบ ได้แก่ ตำบลบัลลังก์ ตำบลบ้านวัง ตำบลค่างพลู ตำบลสำโรง ตำบลกำปัง ตำบลด่านจาก อำเภอนโนนไทย ตำบลโคกสูง อำเภอเมือง ตำบลจันอัด ตำบลด่านคล้า ตำบลเมืองปราสาท ตำบลโนนสูง อำเภอนโนนสูง และตำบลหนองบัวละคร อำเภอด่านขุนทด (ซึ่งเป็นพื้นที่เหนืออ่างฯ)

แนวโน้มและการคาดการณ์ หากไม่มีฝนตกเพิ่มเติม ปริมาณน้ำท่าไหลลงอ่างเก็บน้ำจะลดลง และพื้นที่ท้ายอ่างฯ ที่ได้รับผลกระทบจะเข้าสู่ภาวะปกติภายใน 5 วันการให้ความช่วยเหลือและการบริหารจัดการน้ำในพื้นที่โครงการชลประทานนครราชสีมา บริการจัดการน้ำให้อยู่ในเกณฑ์การบริหารจัดการน้ำของอ่างเก็บน้ำ (Rule Curve) เพื่อไม่ให้เกิดผลกระทบกับพื้นที่ท้ายอ่างฯ มีการประชาสัมพันธ์แจ้งเตือนการระบายน้ำให้ศูนย์บัญชาการเหตุการณ์จังหวัดนครราชสีมา ผู้ว่าราชการจังหวัด นายอำเภอ องค์กรปกครองท้องถิ่น และประชาชนในพื้นที่รับทราบสถานการณ์และแผนการบริหารจัดการน้ำ รวมทั้งติดตั้งเครื่องผลักดันน้ำ จำนวน 6 เครื่อง เพื่อเร่งผลักดันน้ำให้ไหลได้เร็วขึ้น และเตรียมความพร้อมรถชุดแบคโฮ เพื่อพร้อมรับสถานการณ์

2.จังหวัดปราจีนบุรี

จากอิทธิพลของร่องมรสุมร่องมรสุมพาดผ่านภาคกลาง ภาคตะวันออก และภาคตะวันออกเฉียงเหนือตอนล่าง เข้าสู่หย่อมความกดอากาศต่ำบริเวณทะเลจีนใต้ ทำให้เกิดฝนตกหนักถึงหนักมากในพื้นที่จังหวัดปราจีนบุรีส่งผลให้ปริมาณน้ำในแม่น้ำปราจีนบุรีเพิ่มสูงขึ้นอย่างต่อเนื่อง

สถานการณ์ปัจจุบัน พื้นที่น้ำท่วมขัง 2 อำเภอ ได้แก่

1. เกิดน้ำล้นตลิ่งของแม่น้ำปราจีนบุรี บริเวณ ชุมชนตลาดเก่า อ.กบินทร์บุรี
2. เกิดน้ำป่าไหลหลากผ่านคลองวังมีตลงสู่คลองยาง (ลำพระธาร) ส่งผลให้เกิดน้ำท่วมสองฝั่งคลองยาง

ในพื้นที่ หมู่ 2,3,6 และ 10 ต.บุพราหมณ์ อ.นาดี ดดยมีพื้นที่น้ำท่วม 28 หลังคาเรือน

แนวโน้มและการคาดการณ์ ปัจจุบันยังคงมีฝนตกเล็กน้อย ระดับน้ำยังเพิ่มสูงขึ้น โครงการชลประทานปราจีนบุรี ติดตามเฝ้าระวังสถานการณ์น้ำอย่างใกล้ชิด

3.จังหวัดเพชรบูรณ์

จากอิทธิพลของร่องมรสุมพาดผ่านภาคกลาง ภาคตะวันออก และภาคตะวันออกเฉียงเหนือตอนล่างเข้าสู่หย่อมความกดอากาศต่ำบริเวณทะเลจีนใต้ ทำให้เกิดฝนตกหนักในพื้นที่จังหวัดเพชรบูรณ์ ทำให้ปริมาณน้ำในแม่น้ำป่าสักเพิ่มสูงขึ้นอย่างต่อเนื่อง

สถานการณ์ปัจจุบัน พื้นที่น้ำท่วมขัง 1 อำเภอ ได้แก่ อำเภอหล่มเก่า เนื่องจากเกิดน้ำล้นตลิ่งของแม่น้ำป่าสักที่สถานี S.33 อ.หล่มเก่า จ.เพชรบูรณ์ เมื่อเวลา 04.00 น. โดยมีระดับสูงกว่าตลิ่ง +1.31 ม. ปัจจุบันแนวโน้มลดลงต่ำกว่าตลิ่งแล้ว

แนวโน้มและการคาดการณ์ ปัจจุบันยังคงมีฝนตกเล็กน้อย ระดับน้ำยังเพิ่มสูงขึ้น โครงการชลประทานเพชรบูรณ์ ติดตามเฝ้าระวังสถานการณ์น้ำอย่างใกล้ชิด

4.จังหวัดลำปาง

จากอิทธิพลของร่องมรสุมพาดผ่านภาคกลาง ภาคตะวันออก และภาคตะวันออกเฉียงเหนือตอนล่างเข้าสู่หย่อมความกดอากาศต่ำบริเวณทะเลจีนใต้ ทำให้เกิดฝนตกหนักในพื้นที่จังหวัดลำปาง

สถานการณ์ปัจจุบัน มีพื้นที่ได้รับผลกระทบจำนวน 3 อำเภอ ได้แก่

1. อำเภอแม่ทะ 3 ตำบล 8 หมู่บ้าน ได้แก่ ต.แม่ทะ ม. 2, 5, 10 ต.น้ำใจ 2 หมู่บ้าน ม. 6 , 7 ต.นาครี 3 หมู่บ้าน ได้แก่ ม. 5, 6, 7

2. อำเภอสบปราบ 1 ตำบล 1 หมู่บ้าน ได้แก่ บ้านแม่กัวะ ต.แม่กัวะ

3. อำเภอเถิน 1 ตำบล 1 หมู่บ้าน ได้แก่ ต.แม่ปะ บ้านแม่ปะ ม.1

แนวโน้มและการคาดการณ์ สภาพน้ำท่วมได้เริ่มลดระดับลง หากไม่มีฝนตกคาดว่าจะกลับเข้าสู่สภาวะปกติภายในวันนี้ ซึ่งได้มีการให้ความช่วยเหลือด้านสาธารณสุขไปก่อนแล้ว โดยเจ้าหน้าที่ฝ่ายส่งน้ำและบำรุงรักษาที่ 2, 4, 5 ลงพื้นที่ติดตามสถานการณ์อุทกภัยในพื้นที่พร้อมให้ความช่วยเหลือราษฎรในพื้นที่

5.จังหวัดระยอง

เนื่องจากเกิดฝนตกต่อเนื่องตั้งแต่วันที่ 7 - 8 กันยายน 2564 บริเวณพื้นที่อำเภอแกลงส่งผลให้มีปริมาณน้ำสะสมในพื้นที่เป็นจำนวนมาก น้ำไม่สามารถระบายได้ทัน จึงทำให้เกิดน้ำท่วมขังรอการระบาย

สถานการณ์ปัจจุบัน พื้นที่น้ำท่วมขังรอการระบายบริเวณหมู่ 1,6,7,11 ตำบลทุ่งควายกิน อำเภอแกลง จังหวัดระยอง หมู่ 6 ตำบลน้ำเป็น อำเภอเขาชะเมา ระดับน้ำท่วมขังสูงประมาณ 0.40 เมตร

แนวโน้มและการคาดการณ์ สถานการณ์น้ำปัจจุบันระดับน้ำเริ่มลดลง โดยช่วงต้นน้ำระดับเข้าสู่ภาวะปกติแล้ว คาดว่าหากไม่มีฝนตกในพื้นที่เพิ่มขึ้น สถานการณ์จะกลับสู่สภาวะปกติ ภายใน 24 ชม. โดยโครงการชลประทานระยอง ดำเนินการปิดบานระบาย river outlet ของอ่างเก็บน้ำคลองระโงกเพื่อลดปริมาณน้ำที่จะเข้าสู่คลองโพล์ และเปิดประตูระบายน้ำคลองโพล์เพื่อช่วยเร่งระบายน้ำในคลองโพล์ให้ออกสู่ทะเลโดยเร็ว และประสานงานกับ อบต.ทุ่งควายกิน เพื่อให้ความช่วยเหลือในพื้นที่ที่มีน้ำท่วมขัง