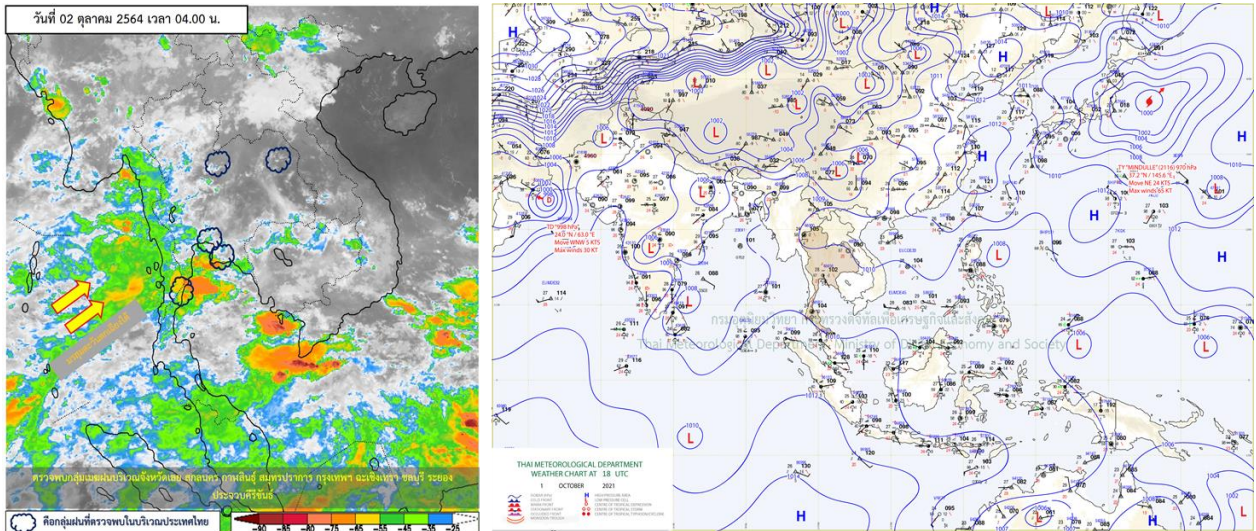


รายงานสรุปศูนย์ปฏิบัติการน้ำอัจฉริยะ
เรื่อง สถานการณ์น้ำและการเฝ้าระวัง
ประจำวันเสาร์ที่ 2 ตุลาคม พ.ศ. 2564

1. สภาพอากาศและปริมาณฝน

1.1 สภาพอากาศ (กรมอุตุนิยมวิทยา)



มรสุมตะวันตกเฉียงใต้ที่พัดปกคลุมทะเลอันดามัน ประเทศไทย และอ่าวไทยเริ่มมีกำลังแรงขึ้น ลักษณะเช่นนี้ทำให้ประเทศไทยมีฝนฟ้าคะนองเกิดขึ้น โดยมีฝนตกหนักบางแห่งในภาคใต้

1.2 สภาพฝน

ปริมาณฝนสูงสุด 5 อันดับ จากสำนักงานทรัพยากรน้ำแห่งชาติ เวลา 07.00 น. วันที่ 1 ต.ค.64 ถึงเวลา 07.00 น. วันที่ 2 ต.ค.64 ตามลำดับ ดังนี้

1. อ.ทองผาภูมิ จ.กาญจนบุรี	วัดปริมาณฝนได้	98.0	มม.
2. อ.คุระบุรี จ.พังงา	วัดปริมาณฝนได้	91.0	มม.
3. อ.โป่งน้ำร้อน จ.จันทบุรี	วัดปริมาณฝนได้	76.6	มม.
4. อ.เมืองอุตรดิตถ์ จ.อุตรดิตถ์	วัดปริมาณฝนได้	74.5	มม.
5. อ.พนม จ.สุราษฎร์ธานี	วัดปริมาณฝนได้	69.5	มม.

2. สถานการณ์น้ำท่าและสภาพน้ำในอ่างเก็บน้ำ

2.1 สถานการณ์น้ำท่าในลุ่มน้ำต่างๆ (ข้อมูล วันที่ 2 ต.ค. 64 เวลา 06.00 น.)

แม่น้ำ	สถานี	ที่ตั้งสถานี	ตลิ่ง ม.	ความจุ ม. ³ /วิ.	ระดับน้ำ ม.	ปริมาณน้ำ		ต่ำ(-) สูงกว่าตลิ่ง	อยู่ใน เกณฑ์	แนวโน้ม	
						วันนี้ ม. ³ /วิ.	เมื่อวาน ม. ³ /วิ.				
1. ปิง	P.1	สะพานนารัฐ อำเภอเมือง	จังหวัดเชียงใหม่	3.70	445	1.49	45.55	58.25	-2.21	น้อย	ลดลง
	P.17	บ้านท่าจี้ อำเภอบรรพตพิสัย	จังหวัดนครสวรรค์	39.80	2,990	37.09	873.00	1065.00	-2.71	ปกติ	ลดลง
2. วัง	W.1C	สะพานเสตุวารี อำเภอเมือง	จังหวัดลำปาง	5.20	651	-0.24	7.20	7.80	-5.44	น้อย	ทรงตัว
	W.4A	บ้านวังหมัน อำเภอสามเงา	จังหวัดตาก	8.00	700	4.18	207.80	267.20	-3.82	ปกติ	ลดลง
วัง	W.24	อำเภอสามเงา	จังหวัดตาก	7.85	480	4.66	194.20	231.90	-3.19	ปกติ	เพิ่มขึ้น
	3. ยม	Y.1C	สะพานบ้านน้ำโค้ง อำเภอเมือง	จังหวัดแพร่	8.20	993	1.72	92.60	133.40	-6.48	น้อย
ยม	Y.4	สะพานตลาดธานี อำเภอเมือง	จังหวัดสุโขทัย	8.15	510	4.65	104.90	119.70	-3.50	ปกติ	ลดลง
ยม	Y.64	แม่น้ำยม อำเภอบางระกำ	จังหวัดพิษณุโลก	6.40	352	7.97	511.50	494.20	1.57	ล้นตลิ่ง	เพิ่มขึ้น
ยม	Y.16	แม่น้ำยม อำเภอบางระกำ	จังหวัดพิษณุโลก	7.30	239	8.98	*	374.40	1.68	ล้นตลิ่ง	ลดลง
4. น่าน	N.1	หน้าสำนักงานป่าไม้ อำเภอเมือง	จังหวัดน่าน	7.00	1,217	0.88	88.00	85.00	-6.12	น้อย	เพิ่มขึ้น
	N.5A	สะพานเอกาทศรถ อำเภอเมือง	จังหวัดพิษณุโลก	10.37	1,365	3.65	352.00	349.60	-6.72	ปกติ	เพิ่มขึ้น
	N.67	สะพานบ้านกล้วย อำเภอชุมแสง	จังหวัดนครสวรรค์	28.30	1,579	27.14	1280.00	1270.00	-1.16	มาก	เพิ่มขึ้น
5. เจ้าพระยา	C.2	ค่ายจิรประวัติ อำเภอเมือง	จังหวัดนครสวรรค์	26.20	3,590	24.35	2657.00	2666.00	-1.85	มาก	ลดลง
	C.13	ท้ายเขื่อนเจ้าพระยา อำเภอสรรพยา	จังหวัดชัยนาท	16.34	2,840	16.17	2766.00	2784.00	-0.17	มาก	ลดลง
6. บางหลวง	C.36	บ้านบางหลวงไคด อำเภอบางบาล	จังหวัดพระนครศรีอยุธยา	420.00	4	895.00	5.01	4.91	475.00	ล้นตลิ่ง	เพิ่มขึ้น
7. บางบาล	C.37	บ้านบางบาล อำเภอบางบาล	จังหวัดพระนครศรีอยุธยา	148.00	3	225.00	2.75	2.68	77.00	มาก	เพิ่มขึ้น
8. ป่าสัก	S.3	แม่น้ำป่าสัก อำเภอหล่มสัก	เพชรบูรณ์	85.00	9	27.55	9.53	9.60	-57.45	ล้นตลิ่ง	ลดลง
	S.42	แม่น้ำป่าสัก วิเชียรบุรี	เพชรบูรณ์	11.00	279	11.60	323.70	329.40	0.60	ล้นตลิ่ง	ลดลง
	S.4B	แม่น้ำป่าสัก เมืองเพชรบูรณ์	เพชรบูรณ์	9.20	190	9.53	214.90	221.90	0.33	ล้นตลิ่ง	ลดลง
	S.26	ท้ายเขื่อนพระรามหก อำเภอท่าเรือ	จังหวัดพระนครศรีอยุธยา	8.00	800	8.89	871.00	836.00	0.89	ล้นตลิ่ง	เพิ่มขึ้น
9. มูล	M.7	สะพานเสรีประชาธิปไตย อำเภอเมือง	จังหวัดอุบลราชธานี	7.00	2,300	7.41	2546.00	2510.00	0.41	ล้นตลิ่ง	เพิ่มขึ้น
	M.42	บ้านห้วยทับทัน อำเภอห้วยทับทัน	จังหวัดศรีสะเกษ	7.50	110	9.68	221.60	213.20	2.18	ล้นตลิ่ง	เพิ่มขึ้น
	M.176	บ้านโนนศรีไศล อำเภอกันทรารมย์	จังหวัดศรีสะเกษ	9.20	235	11.35	400.50	412.20	2.15	ล้นตลิ่ง	ลดลง
	M.173	บ้านโนนสะอาด อำเภอโขงเจียม	จังหวัดนครราชสีมา	6.60	70	7.05	160.00	164.00	0.45	ล้นตลิ่ง	ลดลง
	M.184	บ้านซืม อำเภอพิมาย	จังหวัดนครราชสีมา	5.00	100	5.84	153.20	147.20	0.84	ล้นตลิ่ง	เพิ่มขึ้น
	M.186	บ้านโนนคอย อำเภอจักราช	จังหวัดนครราชสีมา	3.60	60	3.61	60.25	69.00	0.01	ล้นตลิ่ง	ลดลง
10. ลำเชียงไกร	M.188A	บ้านบัว อำเภอโนนสูง	จังหวัดนครราชสีมา	4.90	70	5.95	125.00	131.60	1.05	ล้นตลิ่ง	ลดลง
11. ซี	E.20A	บ้านบ้านฟ้าหยาด อำเภอมหาชนะชัย	จังหวัดยโสธร	10.00	1,220	9.36	962.92	0.00	-0.64	มาก	เพิ่มขึ้น
	E.23	บ้านคำน อำเภอเมือง	จังหวัดชัยภูมิ	9.00	265	9.39	413.64	0.00	0.39	ล้นตลิ่ง	เพิ่มขึ้น
12. ลำน้ำพอง	E.29A	บ้านผานกแก้ว อำเภอภูกระดึง	จังหวัดเลย	9.00	167	4.53	36.26	0.00	-4.47	ปกติ	เพิ่มขึ้น
13. ลำน้ำยัง	E.92	บ้านท่างาม อำเภอเสลภูมิ	จังหวัดร้อยเอ็ด	8.80	186	7.61	126.60	0.00	-1.19	มาก	เพิ่มขึ้น
14. ลำปะทาว	E.6C	บ้านตาดโคก อำเภอเมือง	จังหวัดชัยภูมิ	5.50	37	4.08	19.39	19.07	-1.42	ปกติ	เพิ่มขึ้น
15. ลำน้ำเชิญ	E.85	บ้านโนนหัน อำเภอชุมแพ	จังหวัดชัยภูมิ	5.26	25	5.20	22.55	24.18	-0.06	มาก	ลดลง
16. ปราจีนบุรี	Kgt.3	กบินทร์บุรี อำเภอเมือง	ปราจีนบุรี	8.79	544	9.45	618.00	649.20	0.66	ล้นตลิ่ง	ลดลง
17. เพชรบุรี	B.9	บ้านสาระเห็ด อำเภอท่ายาง	จังหวัดเพชรบุรี	6.60	355	4.10	100.00	105.40	-2.50	ปกติ	ลดลง
	B.6A	สะพานท่าเกวียน อำเภอแก่งกระจาน	จังหวัดเพชรบุรี	6.00	260	2.14	24.70	28.90	-3.86	น้อย	ลดลง
	B.15	สะพานเทศบาล อำเภอเมือง	จังหวัดเพชรบุรี	5.40	150	3.06	57.30	55.80	-2.34	ปกติ	เพิ่มขึ้น
18. ทะเลสาบสงขลา	X.44	คลองจุกตะเภา อำเภอหาดใหญ่	จังหวัดสงขลา	7.40	532	0.97	38.80	34.40	-6.43	น้อย	เพิ่มขึ้น
	X.170	บ้านคลองลำ อำเภอศรีนครินทร์	จังหวัดพัทลุง	25.20	295	20.90	10.50	9.45	-4.30	น้อย	เพิ่มขึ้น
19. ภาคใต้ฝั่งตะวันออก	X.180	สะพานเทศบาล อำเภอเมือง	จังหวัดชุมพร	3.80	192	0.65	41.50	48.10	-3.15	ปกติ	ลดลง
	X.119A	สะพานสันต อำเภอสุโขทัย	จังหวัดนครราชสีมา	8.20	200	4.19	31.70	36.16	-4.01	ปกติ	ลดลง
	X.53A	คลองชุมพร อำเภอเมือง	จังหวัดชุมพร	9.30	158	3.58	12.80	4.70	-5.72	น้อย	เพิ่มขึ้น
	X.212	คลองหลังสวน อำเภอหลังสวน	จังหวัดชุมพร	6.00	1,460	0.67	97.00	34.00	-5.33	น้อย	เพิ่มขึ้น
20. ภาคใต้ฝั่งตะวันตก	X.234	บ้านป่าหมาก อำเภอเมือง	จังหวัดตรัง	6.40	434	3.69	203.30	190.70	-2.71	ปกติ	เพิ่มขึ้น

2.2 สภาพน้ำเก็บกักในอ่างเก็บน้ำขนาดใหญ่ (ข้อมูล วันที่ 2 ต.ค. 64)

ภาค อ่างเก็บน้ำเขื่อน	ความจุ ที่ รนส. (ล้าน ม. ³)	ความจุ ที่ รนท. (ล้าน ม. ³)	ความจุ น้ำ ใช้การ (ล้าน ม. ³)	ณ วันนี้							ปริมาณน้ำ ไหลลง วันนี้ (ล้าน ม. ³)	ปริมาณน้ำ ระบาย วันนี้ (ล้าน ม. ³)
				ปี 2563		ปี 2564						
				ปริมาตร (ล้าน ม. ³)	% รณท.	ปริมาตร (ล้าน ม. ³)	% รณท.	ปริมาตรใช้การ (ล้าน ม. ³)	% รณท.	% ใช้การ		
ภาคเหนือ												
ภูมิพล*	13,462	13,462	9,662	5,052	38	6,680	50	2,880	21	30	70.86	0.50
สิริกิติ์*	10,508	9,510	6,660	5,650	59	4,186	44	1,336	14	20	18.95	0.00
แม่จันสมบูรณ์ชล	323	265	253	135	51	99	38	87	33	35	0.62	0.08
แม่กวางอุดมธารา	295	263	249	109	41	61	23	47	18	19	0.95	0.04
ก๊วยลุม	106	106	103	57	54	79	74	75	71	73	1.52	0.99
ก๊วยคองหมา	209	170	164	101	59	97	57	91	54	56	1.22	0.23
แควน้อยบำรุงแดน	1,080	939	896	346	37	870	93	827	88	92	21.98	6.41
แม่มอก	110	110	94	34	31	114	104	98	89	104	2.21	2.77
รวมภาคเหนือ	26,093	24,825	18,080	11,483	46	12,187	49	5,442	22	30	118.31	11.02
ภาคตะวันออกเฉียงเหนือ												
ห้วยหลวง	136	136	129	50	37	70	52	64	47	49	1.88	0.11
น้ำอูน	780	520	475	227	44	286	55	241	46	51	0.00	0.00
น้ำพุง*	200	165	157	74	45	83	50	75	46	48	1.08	0.32
จุฬารัตน์*	181	164	127	128	78	162	99	125	76	98	3.38	1.04
อุบลรัตน์*	4,640	2,431	1,850	713	29	1,875	77	1,294	53	70	136.42	15.36
ลำปาว	2,450	1,980	1,880	816	41	964	49	864	44	46	10.10	1.39
ลำตะคอง	445	314	292	186	59	262	83	239	76	82	3.27	0.17
ลำพระเพลิง	242	155	154	103	66	142	92	141	91	92	1.75	3.46
มูลบน	350	141	134	44	31	135	96	128	91	95	1.31	0.10
ลำแซะ	325	275	268	60	22	237	86	230	84	86	2.06	0.55
ลำนางรอง	197	121	118	31	25	103	85	99	82	84	0.78	0.17
สิรินธร*	1,966	1,966	1,135	1,533	78	1,567	80	735	37	65	4.85	4.01
รวมภาค ตอน.	11,911	8,368	6,718	3,965	47	5,885	70	4,235	51	63	166.88	26.69
ภาคกลาง												
ป่าสักชลสิทธิ์	960	960	957	384	40	1,019	106	1,016	##	106	96.72	99.41
ทับเสลา	190	160	143	51	32	141	88	124	77	86	2.32	0.55
กระเสียว	390	299	259	80	27	253	84	213	71	82	2.32	0.74
รวมภาคกลาง	1,540	1,419	1,359	515	36	1,412	100	1,352	95	99	101.36	100.70
ภาคตะวันตก												
ศรีนครินทร์*	18,770	17,745	7,480	12,143	68	14,349	81	4,084	23	55	65.65	4.99
วชิราลงกรณ์*	11,000	8,860	5,848	4,241	48	7,040	79	4,028	45	69	26.93	8.99
รวมภาคตะวันตก	29,770	26,605	13,328	16,384	62	21,389	80	8,112	30	61	92.58	13.98
ภาคตะวันออก												
ขุนด่านปราการชล	225	224	219	215	96	207	93	203	90	92	1.62	0.02
คลองสิียด	450	420	390	89	21	209	50	179	43	46	3.74	0.01
บางพระ	127	117	105	40	34	72	62	60	51	57	0.36	0.23
หนองปลาไหล	206	164	150	157	96	174	106	161	98	107	2.70	0.00
ประแสร์	322	295	275	172	58	184	62	164	56	60	1.31	0.63
นฤปดินทรจินดา	338	295	276	179	61	257	87	238	81	86	1.83	0.20
รวมภาคตะวันออก	1,668	1,515	1,415	851	56	1,103	73	1,003	66	71	11.56	1.09
ภาคใต้												
แก่งกระจาน	900	710	645	279	39	547	77	482	68	75	5.28	8.64
ปราณบุรี	490	391	373	147	37	285	73	268	68	72	2.14	0.15
รัชชประภา*	6,144	5,639	4,287	3,117	55	3,902	69	2,551	45	59	14.45	4.00
บางลาจ*	1,590	1,454	1,178	959	66	745	51	469	32	40	13.43	3.03
รวมภาคใต้	9,124	8,194	6,484	4,501	55	5,480	67	3,770	46	58	35.30	15.82
รวมทั้งประเทศ	80,106	70,926	47,384	37,700	53	47,457	67	23,915	34	50	525.98	169.29

ต่ำกว่า 30 %
รวม 1 แห่ง

ตั้งแต่ 31 - 50%
รวม 6 แห่ง

ตั้งแต่ 51 - 80%
รวม 13 แห่ง

มากกว่า 80%
รวม 15 แห่ง

- ปริมาณน้ำเก็บกักประเทศ (อ่างเก็บน้ำขนาดใหญ่) ณ วันที่ 2 ตุลาคม
 - ปี 2558 มีน้ำ 38,403 ล้าน ลบ.ม. คิดเป็น 55%
 - ปี 2559 มีน้ำ 44,147 ล้าน ลบ.ม. คิดเป็น 62%
 - ปี 2563 มีน้ำ 37,698 ล้าน ลบ.ม. คิดเป็น 53%
 - ปี 2564 มีน้ำ 47,457 ล้าน ลบ.ม. คิดเป็น 67%
 - ปี 2564 **มากกว่า** ปี 2558 จำนวน 9,054 ล้าน ลบ.ม.
 - ปี 2564 **มากกว่า** ปี 2559 จำนวน 3,310 ล้าน ลบ.ม.
 - ปี 2564 **มากกว่า** ปี 2563 จำนวน 9,759 ล้าน ลบ.ม.
- ปริมาณน้ำเก็บกักในกลุ่มเจ้าพระยา (4 เขื่อนหลัก) ณ วันที่ 2 ตุลาคม
 - ปี 2558 มีน้ำ 9,746 ล้าน ลบ.ม. คิดเป็น 39%
 - ปี 2559 มีน้ำ 14,735 ล้าน ลบ.ม. คิดเป็น 59%
 - ปี 2563 มีน้ำ 11,431 ล้าน ลบ.ม. คิดเป็น 46%
 - ปี 2564 มีน้ำ 12,755 ล้าน ลบ.ม. คิดเป็น 51%
 - ปี 2564 **มากกว่า** ปี 2558 จำนวน 3,099 ล้าน ลบ.ม.
 - ปี 2564 **น้อยกว่า** ปี 2559 จำนวน 1,980 ล้าน ลบ.ม.
 - ปี 2564 **มากกว่า** ปี 2563 จำนวน 1,324 ล้าน ลบ.ม.

2.3 สภาพน้ำในอ่างเก็บน้ำ 4 เขื่อนหลักกลุ่มเจ้าพระยา (ข้อมูล วันที่ 2 ต.ค. 64)

สภาพน้ำในอ่างเก็บน้ำ ภูมิพล สิริกิติ์ แควน้อยฯ และป่าสักฯ วันที่ 2 ตุลาคม 2564

อ่างเก็บน้ำ	ปริมาณน้ำในอ่างฯ		ปริมาณน้ำใช้การได้		ปริมาณน้ำไหลลงอ่างฯ		ปริมาณน้ำระบาย		รับน้ำได้อีก	เปรียบเทียบน้ำใช้การ น้อยกว่า / + มากกว่า ปี 2559
	ปริมาณน้ำ	% ความจุ	ปริมาณน้ำ	% ใช้การ	วันนี้	เมื่อวาน	วันนี้	เมื่อวาน		
ภูมิพล	6,680	50	2,880	30	70.86	77.13	0.50	0.50	6,782	657
สิริกิติ์	4,186	44	1,336	20	18.95	22.23	0.00	0.00	5,324	-2,973
ภูมิพล+สิริกิติ์	10,866	47	4,216	26	89.81	99.36	0.50	0.50	12,106	-2,316
แควน้อยฯ	870	93	827	92	21.98	19.26	6.41	2.79	69	145
ป่าสักชลสิทธิ์	1,019	106	1,016	106	96.72	117.92	99.41	104.28	(59)	192
รวมทั้งหมด	12,755	51	6,059	33	208.51	236.54	106.32	107.56	12,116	-1,979

*หมายเหตุ : () คือ เกินความจุเก็บกักปกติ

(หน่วย : ล้าน ลบ.ม.)

2.4 สถานการณ์น้ำลุ่มน้ำเจ้าพระยา

แม่น้ำปิง ปริมาณน้ำไหลผ่านที่สถานี P.17 อ.บรรพตพิสัย จ.นครสวรรค์ วัดได้ 873.00 ลบ.ม./วินาที (เมื่อวาน 1,065.00 ลบ.ม./วินาที) ต่ำกว่าตลิ่ง 2.71 เมตร **มีแนวโน้มลดลง**

แม่น้ำน่าน ปริมาณน้ำไหลผ่านที่สถานี N.67 อ.ชุมแสง จ.นครสวรรค์ วัดได้ 1,280.00 ลบ.ม./วินาที (เมื่อวาน 1,270.00 ลบ.ม./วินาที) ต่ำกว่าตลิ่ง 1.16 เมตร **มีแนวโน้มเพิ่มขึ้น**

แม่น้ำเจ้าพระยา ปริมาณน้ำไหลผ่านที่สถานี C.2 อ.เมืองนครสวรรค์ วัดได้ 2,657.00 ลบ.ม./วินาที (เมื่อวาน 2,666.00 ลบ.ม./วินาที) ต่ำกว่าตลิ่ง 1.85 เมตร **มีแนวโน้มลดลง** และมีปริมาณน้ำไหลผ่านท้ายเขื่อนเจ้าพระยา (C.13) ในอัตรา 2,766.00 ลบ.ม./วินาที (เมื่อวาน 2,784.00 ลบ.ม./วินาที) ไหลผ่านสถานีวัดน้ำ C.29A อ.บางไทร มีปริมาณน้ำไหลผ่านเฉลี่ย 3,010.00 ลบ.ม./วินาที (เมื่อวาน 2,950.00 ลบ.ม./วินาที)

2.5 สภาพน้ำในอ่างเก็บน้ำขนาดกลาง (ข้อมูล วันที่ 2 ต.ค. 64)

ข้อมูลวันที่ 2 ตุลาคม 2564																			
สรุปอ่างขนาดกลางที่มีปริมาณในช่วง <=30 % 31 - 50 % >50-80% >80 - 100 % และ >100 %																			
		31 - 50 %				>50-80%				>80 - 100 %				>100 %					
ภาค	จำนวน	สขป.	จำนวน	ภาค	จำนวน	สขป.	จำนวน	ภาค	จำนวน	สขป.	จำนวน	ภาค	จำนวน	สขป.	จำนวน	ภาค	จำนวน	สขป.	จำนวน
เหนือ	5	1	3	เหนือ	16	1	5	เหนือ	18	1	5	เหนือ	26	1	1	เหนือ	10	1	1
		2	2			2	8			2	10			2	18			2	1
		3	0			3	0			3	0			3	2			3	3
		4	0			4	3			4	3			4	5			4	5
ตะวันออก เฉียงเหนือ	10	5	4	ตะวันออก เฉียงเหนือ	34	5	15	ตะวันออก เฉียงเหนือ	48	5	13	ตะวันออก เฉียงเหนือ	66	5	18	ตะวันออก เฉียงเหนือ	60	5	3
		6	2			6	5			6	13			6	20			6	12
		7	1			7	14			7	11			7	12			7	9
		8	3			8	0			8	11			8	16			8	36
ตะวันออก	2	9	2	ตะวันออก	3	9	3	ตะวันออก	9	9	9	ตะวันออก	22	9	22	ตะวันออก	15	9	15
กลาง	0	10	0	กลาง	2	10	2	กลาง	2	10	1	กลาง	14	10	13	กลาง	4	10	3
		11	0			11	0			11	0			11	0			11	0
		12	0			12	0			12	1			12	1			12	1
ตะวันตก	0	13	0	ตะวันตก	0	13	0	ตะวันตก	3	13	3	ตะวันตก	3	13	3	ตะวันตก	1	13	1
ใต้	3	14	2	ใต้	9	14	2	ใต้	18	14	11	ใต้	8	14	1	ใต้	1	14	1
		15	0			15	2			15	4			15	7			15	0
		16	1			16	4			16	3			16	0			16	0
		17	0			17	1			17	0			17	0			17	0
รวม	20	รวม	20	รวม	64	รวม	64	รวม	98	รวม	98	รวม	139	รวม	139	รวม	91	รวม	91

รวมทั้งหมด 412 แห่ง

3. แผน-ผลการบริหารจัดการน้ำฤดูฝน ปี 2564 ข้อมูล ณ วันที่ 2 ต.ค. 64

ลุ่มน้ำ	แผนจัดสรรน้ำ (ล้าน ลบ.ม.)	ผลจัดสรรน้ำ (ล้าน ลบ.ม.)	คงเหลือน้ำที่ต้องจัดสรร (ล้าน ลบ.ม.)
ทั่วประเทศ (1 พ.ค. 64 - 31 ต.ค. 64)	12,935	16,909 (131%)	เกินแผนจัดสรรน้ำ 3,974 (-31%)
เจ้าพระยา (4 เขื่อน) (1 พ.ค. 64 - 31 ต.ค. 64)	2,800	4,017 (143%)	เกินแผนจัดสรรน้ำ 1,217 (-43%)
แม่กลอง (1 ก.ค. 64 - 31 ต.ค. 64)	2,800	1,568 (56%)	1,232 (44%)

หมายเหตุ ***แผนจัดสรรน้ำ เป็นการจัดสรรน้ำจากน้ำชลประทาน***

4. การเพาะปลูก (ข้อมูล ณ วันที่ 29 ก.ย.64)

- **การเพาะปลูกข้าวนาปรัง ปี 2563/64**

- ทั้งประเทศ แผนเพาะปลูกข้าวนาปรัง 1.90 ล้านไร่ **เพาะปลูก 5.56 ล้านไร่ ผลเก็บเกี่ยว 5.53 ล้านไร่** คงเหลือการเก็บเกี่ยว 0.03 ล้านไร่

- **การเพาะปลูกข้าวนาปี 2564**

- ทั้งประเทศ แผนเพาะปลูก 16.83 ล้านไร่ **เพาะปลูกแล้ว 15.16 ล้านไร่** คิดเป็นร้อยละ 90.11 ของแผนฯ **ผลเก็บเกี่ยว 5.496 ล้านไร่**

- **ลุ่มน้ำเจ้าพระยา** แผนเพาะปลูก 7.97 ล้านไร่ **เพาะปลูก 6.97 ล้านไร่** คิดเป็นร้อยละ 87.46 ของแผนฯ **ผลเก็บเกี่ยว 4.548 ล้านไร่**

- **การเพาะปลูกข้าวนาปี 2564 ลุ่มน้ำเจ้าพระยา 13 ทุ่ง**

- **พื้นที่ลุ่มต่ำบางระกำ** แผนเพาะปลูก 0.265 ล้านไร่ **เพาะปลูกแล้ว 0.265 ล้านไร่ ผลเก็บเกี่ยว 0.265 ล้านไร่**

- **พื้นที่ลุ่มต่ำเจ้าพระยา 12 ทุ่งตอนล่าง** แผนเพาะปลูก 1.14 ล้านไร่ **เพาะปลูกแล้ว 1.025 ไร่ ผลเก็บเกี่ยว 0.904 ล้านไร่ คงเหลือการเก็บเกี่ยว 0.121 ล้านไร่**

- **รวมพื้นที่ลุ่มต่ำ 13 ทุ่ง** แผนเพาะปลูก 1.41 ล้านไร่ **เพาะปลูกแล้ว 1.289 ล้านไร่ ผลเก็บเกี่ยว 1.168 ล้านไร่ คงเหลือการเก็บเกี่ยว 0.121 ล้านไร่**

5. วิเคราะห์สถานการณ์

5.1 คาดการณ์ปริมาณฝนจากแบบจำลองบรรยากาศจากกรมอุตุนิยมวิทยา (3วันล่วงหน้า)

- **วันที่ 2 ต.ค. 64 (2 ต.ค. เวลา 07.00 น. – 3 ต.ค. 64 เวลา 07.00 น.)** มีฝนตกปานกลาง (10.1-35.0 มม.) บริเวณพื้นที่ ภาคเหนือ ภาคตะวันออกเฉียงเหนือ ภาคตะวันออก ภาคตะวันตก ภาคใต้ และในพื้นที่ จ.หนองคาย จ.บึงกาฬ จ.หนองบัวลำภู จ.อุดรธานี จ.สกลนคร จ.นครพนม จ.ขอนแก่น จ.กาฬสินธุ์ จ.มหาสารคาม จ.ชัยภูมิ จ.นครราชสีมา จ.บุรีรัมย์ จ.ศรีสะเกษ จ.อุบลราชธานี จ.ชัยนาท จ.สุพรรณบุรี จ.ลพบุรี จ.สระบุรี จ.พระนครศรีอยุธยา จ.ปทุมธานี จ.กรุงเทพมหานคร และ จ.สมุทรปราการ **มีฝนตกหนัก (35.1-90.0 มม.)** บริเวณพื้นที่ ภาคตะวันออกเฉียงเหนือ ภาคใต้ และในพื้นที่ จ.แม่ฮ่องสอน จ.พะเยา จ.แพร่ จ.น่าน จ.ลำปาง จ.เชียงราย จ.เชียงใหม่ จ.เพชรบูรณ์ จ.พิษณุโลก จ.ตาก จ.เลย จ.บึงกาฬ จ.นครราชสีมา จ.ปราจีนบุรี และ จ.จันทบุรี **มีฝนตกหนักมาก (มากกว่า 90.0 มม.)** บริเวณพื้นที่ จ.สุราษฎร์ธานี จ.ยะลา และ จ.นราธิวาส

- **วันที่ 3 ต.ค. 64 (3 ต.ค. เวลา 07.00 น. – 4 ต.ค. 64 เวลา 07.00 น.)** มีฝนตกปานกลาง (10.1-35.0 มม.) บริเวณพื้นที่ ทั่วภาคของประเทศไทย **มีฝนตกหนัก (35.1-90.0 มม.)** บริเวณพื้นที่ จ.แม่ฮ่องสอน จ.เชียงใหม่ จ.เชียงราย จ.ลำพูน จ.ลำปาง จ.พะเยา จ.แพร่ จ.น่าน จ.ตาก จ.อุดรดิตถ์ จ.พิษณุโลก จ.กำแพงเพชร จ.เพชรบูรณ์ จ.เลย จ.หนองคาย จ.อุบลราชธานี จ.ฉะเชิงเทรา และ จ.เพชรบุรี

- **วันที่ 4 ต.ค. 64 (4 ต.ค. เวลา 07.00 น. – 5 ต.ค. 64 เวลา 07.00 น.)** มีฝนตกปานกลาง (10.1-35.0 มม.) บริเวณพื้นที่ ภาคเหนือ ภาคตะวันตก และในพื้นที่ จ.หนองคาย จ.อุดรธานี จ.หนองบัวลำภู จ.ชัยภูมิ จ.สุรินทร์ จ.บุรีรัมย์ จ.นครราชสีมา จ.ชัยนาท จ.สิงห์บุรี จ.ลพบุรี จ.อ่างทอง จ.สระบุรี จ.พระนครศรีอยุธยา จ.นนทบุรี จ.กรุงเทพมหานคร จ.สมุทรปราการ จ.กาญจนบุรี จ.เพชรบุรี จ.ประจวบคีรีขันธ์ จ.ชุมพร จ.พังงา จ.สุราษฎร์ธานี จ.กระบี่ จ.สงขลา จ.ยะลา และ จ.นราธิวาส **มีฝนตกหนัก (35.1-90.0 มม.)** บริเวณพื้นที่ จ.แม่ฮ่องสอน จ.ลำพูน จ.ลำปาง จ.แพร่ จ.น่าน จ.อุดรดิตถ์ จ.กำแพงเพชร จ.พิษณุโลก จ.เพชรบูรณ์ จ.เลย จ.นครราชสีมา จ.สระบุรี จ.นครนายก จ.ปราจีนบุรี จ.สระแก้ว จ.ชลบุรี จ.ระยอง จ.จันทบุรี จ.นครศรีธรรมราช จ.ตรัง และ จ.พัทลุง **มีฝนตกหนักมาก (มากกว่า 90.0 มม.)** บริเวณพื้นที่ จ.เชียงราย และ จ.เชียงใหม่

5.2 คาดการณ์ปริมาณน้ำ (วันที่ 3 ต.ค. 64)

คาดการณ์ปริมาณน้ำไหลผ่านลุ่มน้ำปิงที่สถานี P.17 อ.บรรพตพิสัย จ.นครสวรรค์ จะมีปริมาณน้ำไหลผ่าน 780.00 ลบ.ม./วินาที **มีแนวโน้มลดลง** ลุ่มน้ำน่านที่สถานี N.67 อ.ชุมแสง จ.นครสวรรค์ จะมีปริมาณน้ำไหลผ่าน 1,290.00 ลบ.ม./วินาที **มีแนวโน้มเพิ่มขึ้น** โดยจะทำให้ในลุ่มน้ำเจ้าพระยาที่สถานี C.2 อ.เมืองนครสวรรค์ จ.นครสวรรค์ จะมีปริมาณน้ำไหลผ่าน 2,630.00 ลบ.ม./วินาที **มีแนวโน้มลดลง**

6. รายงานสถานการณ์ค่าความเค็ม (ข้อมูล วันที่ 2 ต.ค. 64 เวลา 07:00 น.)

แม่น้ำ	สถานีเฝ้าระวัง	เกณฑ์เฝ้าระวัง (กรัม/ลิตร)	ค่าความเค็ม (กรัม/ลิตร)
เจ้าพระยา	ประปาสำแล	0.25	0.10 (ปกติ)
ปราจีน-บางปะกง	บางคาง	2	0.04 (ปกติ)
ท่าจีน	ด้านนอกคลองจินดา	0.75	0.38 (ปกติ)
	ด้านในคลองจินดา	0.75	0.44 (ปกติ)
แม่กลอง	ปากคลองดำเนินสะดวก	2	0.16 (ปกติ)

7. สถานการณ์อุทกภัยปี 2564 และการให้ความช่วยเหลือ

สถานการณ์พื้นที่ประสบอุทกภัย 22 จังหวัด ได้แก่ จังหวัด 1)สุโขทัย 2)นครราชสีมา 3)ชัยภูมิ 4)ลพบุรี 5)พระนครศรีอยุธยา 6)สิงห์บุรี 7)อ่างทอง 8)อุบลราชธานี 9)พิษณุโลก 10)กำแพงเพชร 11)พิจิตร 12)เลย 13)ขอนแก่น 14)ร้อยเอ็ด 15)ปราจีนบุรี 16)สระแก้ว 17)ชัยนาท 18)สุพรรณบุรี 19)อุทัยธานี 20)ระยอง 21)จันทบุรี และ 22)เพชรบูรณ์

สถานการณ์อุทกภัย

1. จังหวัดสุโขทัย

สาเหตุ เกิดฝนตกต่อเนื่องในพื้นที่จังหวัดสุโขทัยตั้งแต่กลางเดือนกันยายนเป็นต้นมา

สถานการณ์ปัจจุบัน พื้นที่น้ำท่วม 7 อำเภอ ได้แก่ อ.ทุ่งเสลี่ยม อ.ศรีสำโรง อ.บ้านด่านลานหอย อ.ศรีสัชชนาลัย อ.เมือง อ.ศรีมาศ และ อ.สวรรคโลก รายละเอียดดังนี้

1) อ.ทุ่งเสลี่ยม น้ำไหลลงอ่างเก็บน้ำแม่อกจำนวนมาก ปัจจุบัน (1 ต.ค.64) มีปริมาณน้ำ 114.34 ล้าน ลบ.ม. (104%) น้ำล้นอาคารระบายน้ำล้น **วัดระดับล้น Spillway ได้ 0.31 ม. (ลดลง)** ส่งผลให้มีพื้นที่ที่ได้รับผลกระทบทำน้ำ บริเวณ ต.กลางดง ต.เขาแก้วศรีสมบูรณ์ อ.ทุ่งเสลี่ยม และ ต.บ้านไร่ ต.ราวต้นจันทร์ ต.บ้านชาน ต.บ้านนา ต.วังทอง ต.วังใหญ่ ปัจจุบันลำน้ำแม่อกยังคงมีระดับน้ำเพิ่มขึ้น คาดว่าหากไม่มีฝนตกในพื้นที่ สถานการณ์จะเข้าสู่สภาวะปกติภายใน 5 วัน

2) อ.ศรีสำโรง ที่ ต.ทับผึ้ง ลำน้ำสาขาแม่อกขาดบริเวณตำบลบ้านไร่ ทำให้มีน้ำไหลเข้าท่วมพื้นที่นาข้าว 54,319 ไร่ บ้านเรือนราษฎร 11 หมู่บ้าน จำนวน 537 หลังคาเรือน ระดับน้ำท่วมสูงประมาณ 0.20-0.40 ม. ปัจจุบันระดับน้ำในลำสาขาลดลง

3) อ.ศรีสัชชนาลัย น้ำไหลลงอ่างเก็บน้ำห้วยท่าแพ จำนวนมาก ปัจจุบัน (1 ต.ค.64) น้ำล้นอาคารระบายน้ำล้น **วัดระดับล้น Spillway ได้ 0.22 ม. (ลดลง)** ส่งผลให้มีพื้นที่ที่ได้รับผลกระทบทำน้ำ บริเวณ ต.บ้านแก่ง

4) อ.บ้านด่านลานหอย ปริมาณน้ำจากอ่างเก็บน้ำห้วยแม่กองค่าย ล้นอาคารระบายน้ำล้นวัดระดับล้น Spillway ได้ 0.25 ม. (ลดลง) ทำให้มีพื้นที่ที่ได้รับผลกระทบได้แก่ ต.ตลิ่งชัน ต.วังลึก ต.บ้านด่าน

5) อ.เมือง น้ำไหลลงแก้มลิงทุ่งทะเลหลวงจำนวนมาก ปัจจุบัน (1 ต.ค.64) มีปริมาณน้ำ 35.44 ล้าน ลบ.ม. (109%) วัดระดับล้น Spillway ได้ 1.62 ม. (ลดลง) ส่งผลให้มีพื้นที่ที่ได้รับผลกระทบ 3 จุด ได้แก่ ต.บ้านกล้วย ต.ยางซ้าย และ ต.ปากพระ และมีน้ำท่วมถนน 4 จุด ได้แก่ 1)ทางหลวงหมายเลข 12 ช่วง กม.167+430 – กม.167+568 (สุโขทัย-เมืองเก่า) ระดับน้ำท่วมข้างสูงประมาณ 0.05 ม. รถเล็กสัญจรไป-มาได้ 2)ถนนทางหลวง 12 (สุโขทัย-เมืองเก่า) บริเวณหน้าโรงพยาบาลสุโขทัย ต.บ้านกล้วย มีระดับน้ำสูงขึ้นเอ่อล้นสูงประมาณ 0.05-0.10 ม. 3)ถนนทางหลวงหมายเลข 101 (สุโขทัย-กำแพงเพชร) ระดับน้ำท่วมข้างสูงประมาณ 0.30 ม. 4) น้ำท่วมผิวจราจร ถนนทางหลวงหมายเลข 125 (สุโขทัย-ตาก) รถเล็กไม่สามารถสัญจรไป-มาได้ ปัจจุบันน้ำที่ท่วมถนนทางหลวงทั้ง 4 จุด มีระดับลดลง

6) อ.คีรีมาศ มีน้ำท่วมถนนทางหลวงหมายเลข 101 (สุโขทัย-กำแพงเพชร) หน้าสถานีพัฒนาอาหารสัตว์ รถเล็กไม่สามารถสัญจรไป-มาได้ ปัจจุบันระดับน้ำลดลง คาดว่าจะเข้าสู่ปกติภายใน 1-2 วัน

7) อ.สวรรคโลก พื้นที่ ต.เมืองบางขลัง จะได้รับผลกระทบเนื่องจากน้ำล้น Spillway ของอ่างเก็บน้ำแม่มอก และปริมาณฝนที่ตก

การให้ความช่วยเหลือและการบริหารจัดการน้ำในพื้นที่ โครงการชลประทานสุโขทัย สนับสนุนเครื่องสูบน้ำเคลื่อนที่ พร้อมเจ้าหน้าที่ และเครื่องจักร-เครื่องมือ ดังนี้

1) สนับสนุนเครื่องจักร-เครื่องมือ ได้แก่ รถแบคโฮ 1 คัน เพื่อกำจัดสิ่งกีดขวางทางน้ำในลำน้ำแม่มอก และเครื่องสูบน้ำเคลื่อนที่ จำนวน 20 เครื่อง และเครื่องผลักดันน้ำ จำนวน 6 เครื่อง

2) จัดจราจรน้ำโดยใช้ระบบชลประทาน (1 ต.ค.64) ที่ ปตร.บ้านหาดสะพานจันทร์ ผันน้ำเข้าคลองส่งน้ำฝั่งซ้ายผ่าน ปตร.คลองหกบาท ในอัตรา 153.03 ลบ.ม./วินาที ลงสู่คลองยม-น่าน อัตรา 62.04 ลบ.ม./วินาที และแม่น้ำยมสายเก่า อัตรา 90.99 ลบ.ม./วินาที และระบายลงสู่แม่น้ำยมสายหลักที่สถานีวัดน้ำ Y.64 อ.บางระกำ อัตรา 563.30 ลบ.ม./วินาที (เพิ่มขึ้น) เพื่อควบคุมให้แม่น้ำยมสายหลักมีระดับต่ำ เพื่อให้ปริมาณน้ำจากอ่างเก็บน้ำแม่มอกฝั่งขวาจากแม่น้ำยม ระบายลงได้ และผันระบายน้ำเข้าคลองเชื่อมแม่น้ำยม ผ่านคลองเล็กต่างๆ รวมทั้งผ่านประตูระบายน้ำบ้านยางซ้าย เพิ่มการระบายน้ำไปยังด้านท้าย เพื่อให้น้ำในแม่น้ำยมระบายได้ดีขึ้น เพื่อให้ น้ำจากทุ่งทะเลหลวง และคลองแม่รำพัน สามารถระบายลงสู่แม่น้ำยมได้

4) เพิ่มการระบายน้ำของ ปตร.บ้านวังสะติด ไปยังด้านท้ายไปยังอำเภอบางระกำ ต.พิชญ์โลก เพื่อเข้าสู่ทุ่งบางระกำแก้มลิงบึงสีไฟ แก้มลิงบึงบอระเพ็ด และลงสู่แม่น้ำยมเจ้าพระยาต่อไป

5) เร่งระบายน้ำในลำแม่มอกเข้าสู่แก้มลิงและพื้นที่ลุ่มต่ำ ได้แก่ แก้มลิงวังทองแดง และแก้มลิงทุ่งทะเลหลวง เข้าพื้นที่ลุ่มต่ำทุ่งปากพระ และส่วนหนึ่งไหลลงแม่น้ำยมต่อไป

6) ส่งเจ้าหน้าที่ลงพื้นที่ติดตามสถานการณ์น้ำท่วม พร้อมให้ความช่วยเหลือในพื้นที่ที่ได้รับผลกระทบอย่างทัน่วงที และออกหนังสือแจ้งเตือนประชาชนในพื้นที่ให้รับทราบสถานการณ์

2. จังหวัดนครราชสีมา

สาเหตุ มีฝนตกอย่างต่อเนื่องตั้งแต่วันที่ 26 สิงหาคม 2564 ถึงวันที่ 20 กันยายน 2564 ทำให้เกิดน้ำท่าในพื้นที่ลุ่มน้ำปริมาณมาก ไหลลงอ่างเก็บน้ำเพิ่มขึ้นอย่างรวดเร็ว

สถานการณ์ปัจจุบัน มีพื้นที่น้ำท่วม จำนวน 4 อำเภอ ได้แก่ อ.โนนสูง อ.ด่านขุนทด อ.เมือง และ อ.โนนไทย รายละเอียดดังนี้

1) อ.โนนสูง ซึ่งเป็นพื้นที่ทำอ่างเก็บน้ำลำเชียงไกร (ตอนล่าง) รวม 7 ตำบล ได้แก่ ต.จันอัด ต.เมืองปราสาท ต.ลำมูล ต.บึง ต.ดอนชมพู ต.ธารปราสาท และ ต.โนนสูง

2) อ.ด่านขุนทด ซึ่งเป็นพื้นที่เหนืออ่างเก็บน้ำลำเชียงไกรตอนบน รวม 5 ตำบล ได้แก่ ต.กุดพิमान ต.สระจรเข้ ต.ด่านขุนทด ต.หนองบัวละคร และต.หนองบัวตะเกียด

3) อ.เมือง ซึ่งเป็นพื้นที่ทำอ่างเก็บน้ำลำเชียงไกร (ตอนล่าง) รวม 1 ตำบล ได้แก่ ต.โคกสูง บริเวณชุมชนบ้านลำเชียงไกร

4) อ.โนนไทย ซึ่งเป็นพื้นที่ทำอ่างเก็บน้ำลำเชียงไกร (ตอนล่าง) รวม 9 ตำบล ได้แก่ ต.สำโรง ต.บัลลังก์ ต.กำปัง ต.ถนนโพธิ์ ต.โนนไทย ต.สายออ ต.ด่านจาก ต.ค่างพลู และ ต.บ้านวัง

แนวโน้มและการคาดการณ์

- **ปริมาณน้ำในอ่างเก็บน้ำลำเชียงไกร (ตอนบน)** ปัจจุบัน (1 ต.ค.64 เวลา 06.00 น.) มีปริมาณน้ำในอ่างฯ 7.625 ล้าน ลบ.ม. (90.77 %) ของความจุ (ระดับน้ำลดลงจากเมื่อวาน) ปริมาณน้ำไหลลงอ่างฯ 2.949 ล้าน ลบ.ม. ระบายน้ำลงลำน้ำเดิมและทางระบายน้ำล้นรวม 4.346 ล้าน ลบ.ม. (ลดลง)

- **ปริมาณน้ำในอ่างเก็บน้ำลำเชียงไกร (ตอนล่าง)** ปัจจุบัน (2 ต.ค.64 เวลา 06.00 น.) มีปริมาณน้ำในอ่างฯ 6.326 ล้าน ลบ.ม. (22.84%) (ระดับน้ำลดลงจากเมื่อวาน) ปริมาณน้ำไหลลงอ่างฯ 5.750 ล้าน ลบ.ม. ระบายน้ำ 9.705 ล้าน ลบ.ม. (ลดลง)

การให้ความช่วยเหลือและการบริหารจัดการน้ำในพื้นที่

คป.นครราชสีมาบริหารจัดการน้ำในพื้นที่ดังนี้

1. ติดตั้งเครื่องผลักดันน้ำในลำเชียงไกร รวม 18 เครื่อง และได้รับการสนับสนุนรถสูบน้ำระยะไกลจากศูนย์ ปภ.เขต 5 นครราชสีมา เพื่อเร่งระบายน้ำออกจากอ่างเก็บน้ำลำเชียงไกร ตอนล่าง

2. ที่อ่างเก็บน้ำลำเชียงไกรตอนล่าง ทำการเพิ่มอัตราการระบายน้ำด้วยวิธีการต่างๆ เช่น คลองระบายน้ำชั่วคราว เครื่องสูบน้ำ และ กาลักน้ำ ทำให้อัตราการระบายน้ำในลำเชียงไกร ตอนล่าง ตั้งแต่ทำอ่างฯลงไป เมื่อรวมกับน้ำที่มาจากวังกะทะ (ยังไม่มีอาคาร ชลประทานควบคุม) และบึงพุทซา จะมีปริมาณน้ำและระดับเพิ่มขึ้น โครงการชลประทานนครราชสีมา และโครงการส่งน้ำและบำรุงรักษาลำตะคอง พยายามควบคุมให้ปริมาณและระดับน้ำอยู่ในความสามารถที่ลำนน้ำจะรับได้ แต่มีบางช่วงที่ลำนน้ำแคบ ตื้นเขิน รวมทั้งพื้นที่ลุ่มต่ำ อาจเกิดผลกระทบได้

3. ที่ อ.ด่านขุนทด ดำเนินการวาง Big Bag - คันกั้นน้ำ ช่วงบ้านโนนสง่าเพื่อป้องกันน้ำจาก ลำห้วยสามบาท ลำห้วยสูงไหลเข้าสมทบน้ำที่ท่วมขังบ้านบึงบัวทอง ตำบลหนองบัวละคร อำเภอด่าน ขุนทด จังหวัดนครราชสีมา

4. ประชาสัมพันธ์แจ้งเตือนการระบายน้ำให้หน่วยงานที่เกี่ยวข้อง และประชาชนในพื้นที่ รับทราบสถานการณ์ และแผนการบริหารจัดการน้ำ รวมทั้งเตรียมความพร้อมบุคลากร เครื่องจักร-เครื่องมือ เผชิญเหตุรับสถานการณ์ที่อาจเกิดขึ้นต่อไป

3. จังหวัดชัยภูมิ

สาเหตุ เกิดฝนตกและฝนตกหนักต่อเนื่องในพื้นที่ส่งผลให้เกิดพื้นที่ที่ได้รับผลกระทบ

สถานการณ์ปัจจุบัน มีพื้นที่น้ำท่วม จำนวน 16 อำเภอ ได้แก่ อ.หนองบัวระเหว อ.จัตุรัส อ.เมืองชัยภูมิ อ.บ้านเขว้า อ.เนินสง่า อ.เกษตรสมบูรณ์ อ.ภูเขียว อ.บ้านหันจตุรรงค์ อ.คอนสาร อ.ภักดีชุมพล อ.หนองบัวแดง อ.บ้านแท่น อ.เทพสถิต อ.คอนสวรรค์ อ.ซับใหญ่ และอ.หนองนาทมูม รายละเอียด ดังนี้

1) อำเภอหนองบัวระเหว

1.1) หมู่ที่ 8 ตำบลโคกสะอาด น้ำเอ่อท่วมถนนที่ใช้สัญจร เข้า-ออกหมู่ / บ้านราษฎร ได้รับผลกระทบ 23 ครัวเรือน ระดับน้ำทรงตัว

1.2) หมู่ที่ 3 ตำบลโสกปลาดุก น้ำจากลำห้วยระเหวได้เอ่อล้นท่วมพื้นที่ทำการเกษตร และน้ำกัดเซาะถนนที่ใช้สัญจรเกิดการชำรุดเสียหาย เป็นเหตุให้ราษฎรไม่สามารถสัญจรผ่านไป-มาได้ ระดับน้ำทรงตัว

1.3) หมู่ที่ 4,5 ตำบลห้วยแย้ เกิดฝนตกหนักน้ำพัดกัดเซาะถนนทางเข้าพื้นที่การเกษตรได้รับความเสียหาย เป็นเหตุให้ราษฎรไม่สามารถสัญจรผ่านไป-มาได้ ระดับน้ำทรงตัว

2) อำเภอจัตุรัส

2.1) หมู่ที่ 4,8 ตำบลหนองบัวใหญ่ น้ำเอ่อท่วม ถนนในหมู่บ้าน ราษฎรสัญจรผ่านไป-มา ไม่สะดวก ระดับน้ำเพิ่มขึ้น

2.2) หมู่ที่ 2,6,16,17 ตำบลละหาน น้ำเอ่อท่วมพื้นที่การเกษตร บ้านเรือนราษฎร ระดับน้ำเพิ่มขึ้น

2.3) หมู่ที่ 9 ตำบลหนองโดน น้ำเอ่อท่วมถนน ใช้สัญจรผ่านไป-มา ไม่สะดวก ระดับน้ำเพิ่มขึ้น

2.4) หมู่ที่ 1,7 ตำบลส้มป่อย น้ำเอ่อท่วมบ้านเรือนราษฎรได้รับผลกระทบ น้ำท่วมถนน พื้นที่การเกษตร ระดับน้ำเพิ่มขึ้น

2.5) หมู่ที่ 6 ตำบลบ้านกอก น้ำเอ่อท่วม พื้นที่การเกษตร ถนนสัญจร บ้านเรือนราษฎร ระดับน้ำเพิ่มขึ้น

2.6) หมู่ที่ 6 ตำบลบ้านขาม น้ำเอ่อท่วมบ้านเรือนราษฎรได้รับผลกระทบ ระดับน้ำเพิ่มขึ้น

2.7) ตำบลบ้านกอก น้ำไหลท่วมถนนสาย 201 ชัยภูมิ-สีคิ้ว ไม่สามารถสัญจรไป-มา ได้ 1 ช่องการจราจร ระดับน้ำท่วมสูง 0.30 เมตร อำเภอ อปท. กำหนด ลงพื้นที่สำรวจความเสียหาย และได้แจ้งแนวทางหลวงชัยภูมิ เพื่อทำการขุดเจาะเกาะกลางถนนเพื่อเปิดทางน้ำให้สามารถระบายน้ำได้ ระดับน้ำเพิ่มขึ้น

3) อำเภอเมืองชัยภูมิ

3.1) หมู่ที่ 2,8 ตำบลบ้านค่าย บ้านเรือนราษฎร 50 ครัวเรือน /วัด 1 แห่ง /พื้นที่การเกษตรประมาณ 600 ไร่ /ท่วมถนนเส้นทางบ้านวังก้านเหลือง /น้ำกัดเซาะถนนริมฝั่งแม่น้ำชีบริเวณจุดคลองกุด ระดับน้ำเพิ่มขึ้น

3.2) หมู่ที่ 2,3,4,6,7,9,10,12,13 ตำบลหนองนาแซง พื้นที่การเกษตร ประมาณ 770 ไร่ /บ้านเรือนราษฎร 10 ครัวเรือน /โรงเรียน 1 แห่ง มีน้ำท่วมขังถนนในหมู่บ้าน /ถนนเข้าพื้นที่การเกษตร 3 แห่ง

3.3) หมู่ที่ 3 ตำบลปุงคล้า น้ำท่วมพื้นที่การเกษตร ประมาณ 1,500 ไร่ /ถนนเข้าพื้นที่การเกษตร 4 แห่ง /ถนนในหมู่บ้าน /ถนนเส้นทางตำบลบ้านปุงคล้า-ตำบลหนองไผ่ /ถนนเส้นทางบ้านขวาน้อย-บ้านปุงคล้า

3.4) หมู่ที่ 2,7,12 ตำบลโพหนอง น้ำท่วมพื้นที่การเกษตร ประมาณ 400 ไร่

3.5) หมู่ที่ 3,4,10,12 ตำบลชีลอง น้ำท่วมพื้นที่การเกษตร ประมาณ 1,050 ไร่ /ถนนเข้าพื้นที่การเกษตร 2 แห่ง

3.6) หมู่ที่ 5,7,9 ตำบลโนนสำราญ น้ำท่วมบ้านเรือนราษฎร 1 หลัง /พื้นที่การเกษตร ประมาณ 250 ไร่ / ถนนทางเข้าพื้นที่การเกษตร 1 แห่ง

3.7) หมู่ที่ 11 ตำบลซับสีทอง ถนนทางเข้าหมู่บ้าน 1 แห่ง อยู่ระหว่างสำรวจความเสียหาย และให้การช่วยเหลือ สถานการณ์กลับสู่ภาวะปกติ

3.8) หมู่ที่ 6,8 ตำบลนาเสียว น้ำท่วมพื้นที่การเกษตร 290 ไร่ /บ่อปลา 15 บ่อ

3.9) หมู่ที่ 1-19 (ยกเว้นหมู่ที่ 10) ตำบลกุดตุ้ม น้ำท่วมพื้นที่การเกษตร 2,000 ไร่ /ถนนทางเข้าพื้นที่การเกษตร 4 แห่ง

3.10) หมู่ที่ 2,6 ตำบลลาดใหญ่ น้ำท่วมพื้นที่การเกษตร 400 ไร่ / ถนนทางเข้าพื้นที่การเกษตร 4 แห่ง

3.11) หมู่ที่ 5,12 ตำบลหนองไผ่ น้ำท่วมพื้นที่การเกษตร 350 ไร่ /ถนนทางเข้าพื้นที่การเกษตร 1 แห่ง

3.12) หมู่ที่ 2,3,11,15 ตำบลนาฝาย น้ำท่วมพื้นที่การเกษตร 185 ไร่

3.13) ตำบลในเมือง น้ำได้เอ่อล้นคลองระบายน้ำริมถนนสายด้านข้างวิทยาลัยเทคนิค-บ้านโสกตลับ ช่วง โรงเรียนอนุบาลเด็กดี ต่อเนื่องถนนองค์การฯ หน้าว่าการอำเภอเมือง

3.14) หมู่ที่ 1 ตำบลรอบเมือง น้ำเอ่อท่วมถนนในหมู่บ้าน ระดับน้ำสูง 0.10 เมตร

3.15) ตำบลบ้านเล่า อยู่ระหว่างสำรวจ

3.16) เขตเทศบาลเมือง น้ำท่วมราษฎรได้รับผลกระทบ 755 ครัวเรือน 1,520 ราย

3.17) ตำบลท่าหินโงม อยู่ระหว่างสำรวจความเสียหาย

4) อำเภอเนินสง่า

4.1) หมู่ที่ 2,3,6,7,8,9 ตำบลกะฮาด น้ำท่วมบ้านเรือนราษฎร 82 ครัวเรือน /พื้นที่การเกษตร 4,300 ไร่ / ถนน 8 แห่ง /บ่อปลา /บ่อกุ้ง 26 บ่อ ระดับน้ำเพิ่มขึ้น

4.2) หมู่ที่ 2,3,4,5,6,7,8,12,15 ตำบลหนองนิม น้ำท่วมบ้านเรือนราษฎร 77 ครัวเรือน ระดับน้ำเพิ่มขึ้น

4.3) หมู่ที่ 2,5,6,7,8,9,11 ตำบล ตำบลตาดเนิน น้ำท่วมบ้านเรือนราษฎร 30 ครัวเรือน ระดับน้ำเพิ่มขึ้น

4.4) หมู่ที่ 1-9 ตำบลรังงาม น้ำท่วมบ้านเรือนราษฎร 24 ครัวเรือน ระดับน้ำเพิ่มขึ้น

4.5) หมู่ที่ 1,4,5 ตำบลกะฮาด น้ำท่วมบ้านเรือนราษฎร 15 ครัวเรือน ระดับน้ำเพิ่มขึ้น

5) อำเภอบ้านเขว้า

5.1) หมู่ที่ 1,2,4,5,8,9,14,15,16,17,21,22 ตำบลลุ่มลำชี น้ำท่วมบ้านเรือนราษฎร 85 ครัวเรือน และถนนในหมู่บ้าน ระดับน้ำเพิ่มขึ้น

5.2) หมู่ที่ 8,16,18 ตำบลตลาดแร้ง น้ำล้นตลิ่งท่วมผิวจราจรภายในหมู่บ้าน สามารถสัญจรไปมาได้ และพื้นที่การเกษตร

5.3) หมู่ที่ 3,4,15 ตำบลบ้านเขว้า ลำห้วยหายระดับน้ำเอ่อล้นตลิ่งบ้านเรือนประชาชน

5.4) หมู่ที่ 1 ตำบลชีบน น้ำท่วมพื้นที่การเกษตร อยู่ระหว่างสำรวจความเสียหายและให้การช่วยเหลือ

5.5) หมู่ที่ 1,2,4,5,8,9,14,15,16,17,21,22 ตำบลลุ่มลำชี ลำน้ำชีล้นตลิ่งและน้ำท่วมบ้านเรือนราษฎร และท่วมผิวจราจร รถเล็กไม่สามารถสัญจรไปมาได้

6) อำเภอเกษตรสมบูรณ์

6.1) หมู่ที่ 1,7,8,9 ตำบลบ้านยาง น้ำเอ่อล้นตลิ่งเข้าท่วมบ้านเรือนราษฎร 300 ครัวเรือน ระดับน้ำเพิ่มขึ้น

6.2) หมู่ที่ 6,8 ตำบลสระโพนทอง น้ำเอ่อล้นตลิ่งเข้าท่วมบ้านเรือนราษฎร ระดับน้ำเพิ่มขึ้น

6.3) หมู่ที่ 2,10 ตำบลกุดเลาะ น้ำเอ่อล้นตลิ่งเข้าท่วมบ้านเรือนราษฎร 50 ครัวเรือน ระดับน้ำเพิ่มขึ้น

6.4) หมู่ที่ 2 ตำบลโนนทอง น้ำเอ่อล้นตลิ่งเข้าท่วมบ้านเรือนราษฎร ระดับน้ำเพิ่มขึ้น

6.5) ตำบลบ้านหัน น้ำท่วมขังพื้นที่การเกษตร

6.6) ตำบลบ้านบัว น้ำท่วมพื้นที่การเกษตร

7) อำเภอภูเขียว

7.1) หมู่ที่ 1,7,8,9 ตำบลบ้านแก้ง น้ำท่วมพื้นที่การเกษตร ประมาณ 2,000 ไร่

7.2) ตำบลผักปัง น้ำท่วมพื้นที่การเกษตร ประมาณ 500 ไร่ อยู่ระหว่างสำรวจความเสียหายและให้การช่วยเหลือ

7.3) ตำบลโละโละ น้ำท่วมพื้นที่การเกษตร ประมาณ 500 ไร่ อยู่ระหว่างสำรวจความเสียหายและให้การช่วยเหลือ

7.4) ตำบลหนองคอนไทย น้ำท่วมขังพื้นที่การเกษตร

7.5) ตำบลกุดยม น้ำท่วมขังพื้นที่การเกษตร

7.6) ตำบลหนองตุม น้ำท่วมขังพื้นที่การเกษตร

8) อำเภอนำแหงชัยณรงค์

8.1) หมู่ที่ 2,3,6,14,15,17,20,21 ตำบลบ้านเพชร น้ำท่วมบ้านเรือนราษฎรได้รับผลกระทบ 68 ครัวเรือนอยู่ระหว่างสำรวจความเสียหายและให้การช่วยเหลือ

8.2) หมู่ที่ 1,2,3,10,11 ตำบลหัวทะเล น้ำท่วมบ้านเรือนราษฎรได้รับผลกระทบ 73 ครัวเรือนอยู่ระหว่างสำรวจความเสียหายและให้การช่วยเหลือ

8.3) หมู่ที่ 3,4,6 ตำบลเกาะมะนาว น้ำท่วมบ้านเรือนราษฎรได้รับผลกระทบ 28 ครัวเรือน อยู่ระหว่างสำรวจความเสียหายและให้การช่วยเหลือ ระดับน้ำเพิ่มขึ้น

8.4) ตำบลบ้านชวน น้ำท่วมบ้านเรือนราษฎรได้รับผลกระทบ 20 ครัวเรือน อยู่ระหว่างสำรวจความเสียหายและให้การช่วยเหลือ ระดับน้ำเพิ่มขึ้น

8.5) หมู่ที่ 1,2,5,10 ตำบลบ้านตาล น้ำท่วมบ้านเรือนราษฎรได้รับผลกระทบ 79 ครัวเรือน อยู่ระหว่างสำรวจความเสียหายและให้การช่วยเหลือ ระดับน้ำเพิ่มขึ้น

8.6) หมู่ที่ 2,11 ตำบลโคกเพชรพัฒนา น้ำท่วมบ้านเรือนราษฎรได้รับผลกระทบ 2 ครัวเรือน อยู่ระหว่างสำรวจความเสียหายและให้การช่วยเหลือ

8.7) หมู่ที่ 4,9 ตำบลโคกเจริญรัมย์ น้ำท่วมบ้านเรือนราษฎรได้รับผลกระทบ 8 ครัวเรือน อยู่ระหว่างสำรวจความเสียหายและให้การช่วยเหลือ

9) อำเภอกอนสาร

9.1) หมู่ที่ 1,2,3,5,6 ตำบลดงบัง น้ำท่วมถนนทรายสะอาด - ดงบัง มีน้ำท่วมขัง 0.50 เมตร ยานพาหนะไม่สามารถสัญจรได้ อยู่ระหว่างสำรวจความเสียหายและให้การช่วยเหลือ

9.2) ตำบลคอนสาร ระดับน้ำเพิ่มสูงขึ้นล้นตลิ่งเข้าท่วมพื้นที่การเกษตรและบ้านเรือนราษฎร อยู่ระหว่างสำรวจความเสียหาย และให้การช่วยเหลือ

9.3) ตำบลทุ่งพระ ระดับน้ำเพิ่มสูงขึ้นล้นตลิ่งเข้าท่วมพื้นที่การเกษตรและบ้านเรือนราษฎร อยู่ระหว่างสำรวจความเสียหาย และให้การช่วยเหลือ

9.4) ตำบลห้วยยาง ระดับน้ำเพิ่มสูงขึ้นล้นตลิ่งเข้าท่วมพื้นที่การเกษตรและบ้านเรือนราษฎร อยู่ระหว่างสำรวจความเสียหาย และให้การช่วยเหลือ

9.5) ตำบลทุ่งนาเลา ระดับน้ำเพิ่มสูงขึ้นล้นตลิ่งเข้าท่วมพื้นที่การเกษตรและบ้านเรือนราษฎร อยู่ระหว่างสำรวจความเสียหาย และให้การช่วยเหลือ

10) อำเภอภักดีชุมพล

10.1) หมู่ที่ 3,8 ตำบลวังทอง ลำน้ำเจามีปริมาณเพิ่มขึ้นสูง ถนน ทล.225 ช่วง ม.8 บ.ห้วยหินฝน มีน้ำท่วมขังบริเวณผิวจราจร รถเล็กสามารถสัญจรผ่านได้

10.2) ตำบลเจาทอง อยู่ระหว่างสำรวจความเสียหายและให้การช่วยเหลือ

10.3) หมู่ที่ 6,8 ตำบลแหลมทอง น้ำท่วมบริเวณจุดตรวจวัดระดับน้ำสะพาน ม. 6 บ้านวังตะกูดรถทุกชนิดไม่สามารถสัญจรได้

10.4) หมู่ที่ 1,8 ตำบลบ้านเจียง ลำน้ำเจา และลำน้ำเจียงไหลบรรจบกัน น้ำมีปริมาณเพิ่มสูงขึ้นต่อเนื่อง

11) อำเภอหนองบัวแดง

11.1) ตำบลนางแดด ท่วมพื้นที่การเกษตร อยู่ระหว่างสำรวจความเสียหาย และให้การช่วยเหลือ

11.2) ตำบลวังชมพู ท่วมพื้นที่การเกษตร อยู่ระหว่างสำรวจความเสียหาย และให้การช่วยเหลือ

11.3) ตำบลหนองแวง ท่วมพื้นที่การเกษตร อยู่ระหว่างสำรวจความเสียหาย และให้การช่วยเหลือ

12) อำเภอบ้านแพ่ง

12.1) ตำบลบ้านแพ่ง น้ำล้นตลิ่งเข้าท่วมพื้นที่การเกษตร อยู่ระหว่างสำรวจความเสียหายและให้การช่วยเหลือ

12.2) ตำบลสระพัง น้ำล้นตลิ่งเข้าท่วมพื้นที่การเกษตร อยู่ระหว่างสำรวจความเสียหายและให้การช่วยเหลือ

12.3) ตำบลสามสวน น้ำล้นตลิ่งเข้าท่วมพื้นที่การเกษตร

13) อำเภอเทพสถิต

13.1) ตำบลตะแบก น้ำล้นตลิ่งเข้าท่วมพื้นที่การเกษตรและบ้านเรือนราษฎร 104 ครัวเรือน

13.2) ตำบลบ้านไร่ อยู่ระหว่างสำรวจความเสียหายและให้การช่วยเหลือ

13.3) ตำบลห้วยยายจิว อยู่ระหว่างสำรวจความเสียหายและให้การช่วยเหลือ

13.4) ตำบลนางยางกลัก อยู่ระหว่างสำรวจความเสียหายและให้การช่วยเหลือ

13.5) ตำบลโป่งนก อยู่ระหว่างสำรวจความเสียหายและให้การช่วยเหลือ

14) อำเภอกอนสวรรค์

14.1) หมู่ที่ 1,2,6 ตำบลโนนสะอาด น้ำล้นตลิ่งเข้าท่วมพื้นที่การเกษตรและบ้านเรือนราษฎร

14.2) หมู่ที่ 8 ตำบลหนองขาม น้ำล้นตลิ่งเข้าท่วมพื้นที่การเกษตรและบ้านเรือนราษฎร

14.3) หมู่ที่ 7 ตำบลยางหวาย น้ำล้นตลิ่งเข้าท่วมพื้นที่การเกษตรและบ้านเรือนราษฎร

14.4) หมู่ที่ 1,2,4,7,8 ตำบลศรีสำราญ น้ำล้นตลิ่งเข้าท่วมพื้นที่การเกษตรและบ้านเรือนราษฎร

15) อำเภอซับใหญ่

15.1) หมู่ที่ 1-12 ตำบลท่ากูป อยู่ระหว่างสำรวจความเสียหาย และให้การช่วยเหลือ

15.2) หมู่ที่ 1-14 ตำบลซับใหญ่ อยู่ระหว่างสำรวจความเสียหาย และให้การช่วยเหลือ

15.3) หมู่ที่ 1-13 ตำบลตะโกทอง อยู่ระหว่างสำรวจความเสียหาย และให้การช่วยเหลือ

16) อำเภอนาหนองทุ่ม

16.1) หมู่ที่ 1-12 ตำบลนาหนองทุ่มน้ำท่วมบ้านเรือนราษฎร 4 หลังคาเรือน/พื้นที่การเกษตร ประมาณ 150 ไร่

แนวโน้มและการคาดการณ์ ปัจจุบันสถานการณ์น้ำในลำน้ำมีแนวโน้มลดลง

การให้ความช่วยเหลือและการบริหารจัดการน้ำในพื้นที่

โครงการชลประทานชัยภูมิ ได้ติดตั้งเครื่องสูบน้ำเคลื่อนที่ ขนาด 8 นิ้ว จำนวน 3 เครื่อง บริเวณถนนเลี่ยงเมืองด้านทิศใต้เพื่อเร่งระบายน้ำออกจากจากด้านล่างเขตเทศบาลเมืองชัยภูมิ, เครื่องสูบน้ำเคลื่อนที่ ขนาด 12 นิ้ว จำนวน 2 เครื่อง เครื่องผลักดันน้ำ 8 เครื่อง และได้ทำหนังสือแจ้งเตือนผ่านสำนักงานป้องกันและบรรเทาสาธารณภัยจังหวัดชัยภูมิ ให้ประชาสัมพันธ์แจ้งเตือนราษฎร ที่อยู่บริเวณสองฝั่งลำน้ำ ได้แก่ อำเภอบ้านเขว้า, อำเภอจัตุรัส, อำเภอเมืองชัยภูมิ และอำเภอเนินสง่า ให้เฝ้าระวังสถานการณ์น้ำอย่างใกล้ชิด และมอบหมายให้เจ้าหน้าที่เฝ้าระวังติดตามสถานการณ์น้ำตลอด 24 ชั่วโมง

4. จังหวัดลพบุรี

สาเหตุ สืบเนื่องจากอิทธิพลของพายุดีเปรสชันเตียนหมู่ ซึ่งได้อ่อนกำลังลงเป็นหย่อมความกดอากาศต่ำกำลังแรงและได้เคลื่อนตัวพาดผ่านบริเวณจังหวัดลพบุรี ทำให้มีฝนตกหนักต่อเนื่องในช่วงวันที่ 24-25 กันยายน 2564 โดยมีปริมาณฝนเฉลี่ยวัดได้ 200 มม. ทำให้เกิดน้ำป่าไหลหลากเข้าท่วมพื้นที่

สถานการณ์ปัจจุบัน มีพื้นที่ได้รับผลกระทบ 1 อำเภอ ได้แก่ อ.ชัยบาดาล บริเวณพื้นที่ ต.นาโสม ต.หนองยายโตะ และ ต.บัวชุม พบว่าน้ำจากคลองลำสนธิลดลง แต่ยังคงล้นตลิ่งประมาณ 0.05-0.10 ม. ส่งผลให้มีปริมาณน้ำไหลข้ามถนนทางเข้าพื้นที่ทางการเกษตร และการสัญจรผ่านไป-มาได้ลำบาก ปัจจุบันระดับน้ำลดลง

แนวโน้มและการคาดการณ์ ปัจจุบันสถานการณ์น้ำยังคงทรงตัว แต่หากไม่มีฝนตกลงมาในพื้นที่ ระดับน้ำจะลดลง

การให้ความช่วยเหลือ

โครงการชลประทานลพบุรี มอบหมายเจ้าหน้าที่ลงพื้นที่ติดตามสถานการณ์น้ำอย่างใกล้ชิดและดำเนินการเปิดร่องน้ำทางด้านขวาของทำนบกั้นดินของอ่างเก็บน้ำเพื่อการระบายน้ำ

5. จังหวัดพระนครศรีอยุธยา

สาเหตุ เกิดจากการระบายน้ำท้ายเขื่อนเจ้าพระยา

สถานการณ์ปัจจุบัน มีพื้นที่ประสบอุทกภัย จำนวน 4 อำเภอ ประกอบด้วย อ.ผักไห่ อ.เสนา อ.บางบาล และอ.บางไทร มีรายละเอียดดังนี้

1. แม่น้ำน้อย ม.1 ต.บ้านแพน อ.เสนา จำนวน 50 หลังคาเรือน
2. แม่น้ำน้อย ม.3 ต.บ้านคลัง อ.บางบาล จำนวน 5 หลังคาเรือน
3. แม่น้ำน้อย ม.1-3 ต.บ้านแปง อ.บางไทร จำนวน 67 หลังคาเรือน
4. แม่น้ำน้อย ม.1,3 ต.กระแซง อ.บางไทร จำนวน 45 หลังคาเรือน
5. แม่น้ำน้อย ม.1 ต.หัวเวียง อ.เสนา จำนวน 5 หลังคาเรือน
6. แม่น้ำน้อย ม.4 ต.หัวเวียง อ.เสนา ท่วมสูงจากพื้นดิน 4.00 ม.
7. แม่น้ำน้อย ม.5 ต.หัวเวียง อ.เสนา ท่วมสูงจากพื้นดิน 3.92 ม.
8. แม่น้ำน้อย ม.9 ต.หัวเวียง อ.เสนา ท่วมสูงจากพื้นดิน 3.60 ม.
9. แม่น้ำน้อย ม.8 ต.ท่าดินแดง อ.ผักไห่ ท่วมสูงจากพื้นดิน 2.90 ม.
10. แม่น้ำน้อย ม.4 ต.บ้านกระทุ่ม อ.เสนา ท่วมสูงจากพื้นดิน 2.88 ม.
11. แม่น้ำน้อย ม.2 ต.บ้านกระทุ่ม อ.เสนา ท่วมสูงจากพื้นดิน 3.48 ม.
12. แม่น้ำเจ้าพระยา ม.1,2 ต.ไทรน้อย อ.บางบาล จำนวน 15 หลังคาเรือน
13. คลองบางบาล ม.1 ต.บางชะนี อ.บางบาล จำนวน 12 หลังคาเรือน

14. คลองบางบาล ม.2 ต.บางชะนี อ.บางบาล จำนวน 25 หลังคาเรือน
15. คลองบางบาล ม.1 ต.วัดยม อ.บางบาล จำนวน 3 หลังคาเรือน
16. คลองบางบาล ม.4 ต.วัดยม อ.บางบาล จำนวน 50 หลังคาเรือน
17. คลองบางบาล ม.1 ต.มหาพราหมณ์ อ.บางบาล จำนวน 3 หลังคาเรือน
18. คลองบางบาล ม.5,7,9 ต.ไทรน้อย อ.บางบาล จำนวน 50 หลังคาเรือน
19. คลองบางบาล ม.4 ต.กบเจา อ.บางบาล จำนวน 2 หลังคาเรือน
20. คลองบางบาล ม.7 ต.กบเจา อ.บางบาล จำนวน 44 หลังคาเรือน
21. คลองบางบาล ม.4 ต.สะพานไทย อ.บางบาล จำนวน 2 หลังคาเรือน
22. คลองบางหลวง ม.6 ต.บางหัก อ.บางบาล จำนวน 4 หลังคาเรือน
23. คลองบางหลวง ม.7 ต.บางหัก อ.บางบาล จำนวน 40 หลังคาเรือน
24. คลองบางหลวง ม.3 ต.บางหลวงโคต อ.บางบาล จำนวน 3 หลังคาเรือน
25. คลองบางหลวง ม.4 ต.บางหลวงโคต อ.บางบาล จำนวน 45 หลังคาเรือน
26. คลองบางหลวง ม.3 ต.บางหลวง อ.บางบาล จำนวน 3 หลังคาเรือน
27. คลองบางหลวง ม.5 ต.บางหลวง อ.บางบาล จำนวน 13 หลังคาเรือน
28. คลองบางหลวง ม.2,4-6 ต.ทางช้าง อ.บางบาล จำนวน 79 หลังคาเรือน

แนวโน้มและการคาดการณ์ (06.00 น.)

ปัจจุบัน ปริมาณน้ำแม่น้ำเจ้าพระยาที่ C.2 จังหวัดนครสวรรค์ 2,657 ลบ.ม./วินาที (ลดลงจากเมื่อวาน) รับน้ำเข้าฝั่งตะวันตกและตะวันออก 376 ลบ.ม./วินาที (เพิ่มขึ้นจากเมื่อวาน 28 ลบ.ม./วินาที) เชื่อนเจ้าพระยา ระดับน้ำเหนือเขื่อน +17.08 ม.รทก. (เพิ่มขึ้นจากเมื่อวาน) ระบายน้ำเจ้าพระยาที่สถานี C.13 มีปริมาณน้ำไหลผ่าน 2,766 ลบ.ม./วินาที (ลดลงจากเมื่อวาน) ซึ่งจะส่งผลกระทบต่อพื้นที่ลุ่มต่ำด้านท้ายเขื่อนบริเวณ อ.ผักไห่ อ.เสนา อ.บางบาล และอ.บางไทร ทำให้ระดับน้ำเพิ่มสูงขึ้นจากเดิม ทั้งนี้ กรมชลประทานจะควบคุมปริมาณการระบายน้ำผ่านเขื่อนเจ้าพระยาให้อยู่ในเกณฑ์การบริหารจัดการน้ำเต็มศักยภาพของพื้นที่โดยมิให้มีผลกระทบต่อพื้นที่การเกษตร โดยกรมชลประทานได้ทำการเตรียมรับปริมาณน้ำดังกล่าวแล้ว พร้อมทั้งทำการประชาสัมพันธ์ และประสานงานไปยังพื้นที่รวมทั้งหน่วยงานที่เกี่ยวข้องให้ทราบแล้ว

การให้ความช่วยเหลือและการบริหารจัดการน้ำในพื้นที่

แจ้งเตือนข่าวสถานการณ์น้ำให้ประชาชนรับทราบ และควบคุมการระบายน้ำให้เหมาะสมกับพื้นที่ตามสถานการณ์น้ำ

6. จังหวัดสิงห์บุรี

สาเหตุ เกิดจากการระบายน้ำท้ายเขื่อนเจ้าพระยาเกินกว่าศักยภาพของลำน้ำในช่วง อ.อินทร์บุรี สถานการณ์ปัจจุบัน มีพื้นที่ประสบอุทกภัย จำนวน 4 อำเภอ ได้แก่ อ.อินทร์บุรี อ.ค่ายบางระจัน อ.เมือง และอ.พรหมบุรีทำให้เกิดน้ำท่วมขังในพื้นที่การเกษตร จำนวน 9,390 ไร่ 48 หมู่บ้าน ดังนี้

1. หมู่ 1,2,3,4,5,6,8 ต.ชีน้ำร้าย อ.อินทร์บุรี จำนวน 194 ครัวเรือน
2. หมู่ 5 ต.อินทร์บุรี อ.อินทร์บุรี จำนวน 155 ครัวเรือน
3. หมู่ 4,5,6,7,8 ต.น้ำตาล อ.อินทร์บุรี จำนวน 227 ครัวเรือน
4. หมู่ 1,3,4,5,6,7,8 ต.ทับยา อ.อินทร์บุรี จำนวน 124 ครัวเรือน พื้นที่เกษตร จำนวน 400 ไร่
5. หมู่ 2,3,6,7 ต.ประศุก อ.อินทร์บุรี จำนวน 70 ครัวเรือน

6. ชุมชนบางแคนอก และ บางแคใน จำนวน 125 ครั้วเรือน
7. ชุมชนบ้านบางกระบือ จำนวน 6 ครั้วเรือน
8. ชุมชนวัดสังฆราชาวาส จำนวน 22 ครั้วเรือน
9. ชุมชนวัดโพธิ์ข้าวผอก จำนวน 7 ครั้วเรือน
10. ชุมชนวัดหัวว่าว จำนวน 12 ครั้วเรือน
11. หมู่ 1,2,3,4,5,8 ต.บางกระบือ อ.เมือง จำนวน 48 ครั้วเรือน
12. หมู่ 2,3 ต.คอทราย อ.ค่ายบางระจัน จำนวน 9 ครั้วเรือน
13. หมู่ 12 ต.โพธิ์สังข์ อ.ค่ายบางระจัน จำนวน 16 ครั้วเรือน
14. หมู่ 4 ต.โพทะเล อ.ค่ายบางระจัน จำนวน 5 ครั้วเรือน, หมู่ 1 พื้นที่เกษตร จำนวน 50 ไร่
15. หมู่ 7,8,9 ต.ท่าข้าม อ.ค่ายบางระจัน จำนวน 22 ครั้วเรือน
16. หมู่ 1,4 ต.หัวป่า อ.พรหมบุรี จำนวน 14 ครั้วเรือน
17. หมู่ 1,3,5,6 ต.พระงาม อ.พรหมบุรี จำนวน 179 ครั้วเรือน
18. หมู่ 4 ต.บ้านหม้อ อ.พรหมบุรี จำนวน 4 ครั้วเรือน
19. ต.สิงห์ อ.บางระจัน พื้นที่เกษตร จำนวน 1,490 ไร่
20. ต.ไม้ตัด อ.บางระจัน พื้นที่เกษตร จำนวน 500 ไร่
21. ต.แม่ลา อ.บางระจัน พื้นที่เกษตร จำนวน 650 ไร่
22. ต.บ้านจำ อ.บางระจัน พื้นที่เกษตร จำนวน 500 ไร่
23. ต.บางระจัน อ.ค่ายบางระจัน พื้นที่เกษตร จำนวน 800 ไร่
24. หมู่ 4,5 ต.โพทรวม อ.เมือง พื้นที่เกษตร จำนวน 5,000 ไร่
25. หมู่ 7 ต.ห้วยชัน อ.อินทร์บุรี พื้นที่เกษตร จำนวน 600 ไร่
26. ต.หนองกระทุ่ม อ.ค่ายบางระจัน พื้นที่เกษตร 150 ไร่
27. หมู่ 3 ต.โรงช้าง อ.พรหมบุรี จำนวน 60 ครั้วเรือน.

แนวโน้มและการคาดการณ์ ปริมาณน้ำในแม่น้ำเจ้าพระยา ยังคงเพิ่มสูงขึ้น เนื่องจากการระบายน้ำจากเขื่อนเจ้าพระยา ยังคงเพิ่มขึ้น

การให้ความช่วยเหลือและการบริหารจัดการน้ำในพื้นที่ ติดตั้งเครื่องสูบน้ำ รวมจำนวน 20 เครื่อง ดังนี้

- ติดตั้งเครื่องสูบน้ำ ขนาด 8 นิ้ว จำนวน 1 เครื่อง หมู่ 1 ต.ทับยา อ.อินทร์บุรี จ.สิงห์บุรี
- ติดตั้งเครื่องสูบน้ำ ขนาด 12 นิ้ว จำนวน 1 เครื่อง หมู่ 2 ต.ทับยา อ.อินทร์บุรี จ.สิงห์บุรี
- ติดตั้งเครื่องสูบน้ำ ขนาด 10 นิ้ว จำนวน 2 เครื่อง หมู่ 1 ต.บางมัญ อ.เมือง จ.สิงห์บุรี
- ติดตั้งเครื่องสูบน้ำ ขนาด 12 นิ้ว จำนวน 2 เครื่อง หมู่ 1 ต.บางพุทรา อ.เมือง จ.สิงห์บุรี
- ติดตั้งเครื่องสูบน้ำ ขนาด 10,12 นิ้ว จำนวน 8 เครื่อง หมู่ 1 ต.บางพุทรา อ.เมือง จ.สิงห์บุรี
- ติดตั้งเครื่องสูบน้ำ ขนาด 12 นิ้ว จำนวน 1 เครื่อง หมู่ 5 ต.ม่วงหมู่ อ.เมือง จ.สิงห์บุรี
- ติดตั้งเครื่องสูบน้ำ ขนาด 12 นิ้ว จำนวน 1 เครื่อง หมู่ 3 ต.สิงห์ อ.บางระจัน จ.สิงห์บุรี
- ติดตั้งเครื่องสูบน้ำ ขนาด 12 นิ้ว จำนวน 1 เครื่อง หมู่ 14 ต.ไม้ตัด อ.บางระจัน จ.สิงห์บุรี
- ติดตั้งเครื่องสูบน้ำ ขนาด 8,12 นิ้ว จำนวน 2 เครื่อง หมู่ 12 ต.ไม้ตัด อ.บางระจัน จ.สิงห์บุรี
- ติดตั้งเครื่องสูบน้ำ ขนาด 12 นิ้ว จำนวน 1 เครื่อง หมู่ 7 ต.ห้วยชัน อ.อินทร์บุรี จ.สิงห์บุรี

คป.สิงห์บุรี เฝ้าระวังพื้นที่ที่มีประชาชนอาศัยอยู่ริมแม่น้ำ เตรียมพร้อมรับสถานการณ์ในช่วงฤดูน้ำหลากและติดตามสถานการณ์ร่วมกับหน่วยงานที่เกี่ยวข้องในจังหวัด

7. จังหวัดอ่างทอง

สาเหตุ เกิดจากฝนตกหนักในพื้นที่ติดต่อกันทำให้น้ำท่วมขังพื้นที่การเกษตร และระดับน้ำในแม่น้ำเจ้าพระยาสูงขึ้นทำให้ไหลข้ามตลิ่งช่วงที่ต่ำเข้าพื้นที่ชุมชน

สถานการณ์ปัจจุบัน มีพื้นที่ประสบอุทกภัย จำนวน 3 อำเภอ ได้แก่ อ.เมือง อ.ป่าโมก และ อ.ไชโย ดังนี้

- 1) อ.เมือง บริเวณ หมู่ 1 ต.ตลาดกรวด และ หมู่ 3, 5 ต.ย่านซื่อ
- 2) อ.ป่าโมก บริเวณ หมู่ 6 ต.บางปลากด หมู่ 6 ต.โผงเผง หมู่ 4 ต.นรสิงห์ และ หมู่ 7 ต.โผงเผง
- 3) อ.ไชโย บริเวณ หมู่ 1, 2 ต.เทวราช หมู่ 7 ต.ไชโยภูมิ หมู่ 1 ต.หลักฟ้า และ หมู่ 2 ต.ไชโย

แนวโน้มและการคาดการณ์ ระดับน้ำเพิ่มขึ้นตลอดตามปริมาณน้ำในแม่น้ำเจ้าพระยา ระดับน้ำสูงประมาณ 0.50 – 1.50 ม. และที่ลุ่มต่ำระดับน้ำสูงประมาณ 1.00-1.50 ถ้าไม่มีฝนตกในพื้นที่สถานการณ์จะเข้าสู่ภาวะปกติภายใน 1 – 2 สัปดาห์

การให้ความช่วยเหลือและการบริหารจัดการน้ำในพื้นที่ โครงการชลประทานอ่างทอง แจกเตือนข่าวสารสถานการณ์น้ำและการระบายน้ำเขื่อนเจ้าพระยาให้ประชาชนรับทราบ และเฝ้าระวังสถานการณ์น้ำอย่างใกล้ชิด

8. จังหวัดอุบลราชธานี

สาเหตุ เนื่องจากปริมาณฝนที่ตกหนักจากอิทธิพลของพายุโซนร้อน “เตี้ยนหมู่” และอัตราการระบายในลำน้ำสายต่างๆ ทำให้น้ำเอ่อล้นตลิ่งในลำน้ำมูล

สถานการณ์ปัจจุบัน พื้นที่น้ำท่วม 3 อำเภอ ได้แก่ อ.เมือง อ.วารินชำราบ และ อ.ตระการพืชผล

1.) อ.เมือง บริเวณชุมชนวังแดง ซึ่งพื้นที่ลุ่มต่ำน้ำท่วมซ้ำซาก โดยยังมีน้ำท่วมขังสูงประมาณ 2.00 ม. และบริเวณริมแม่น้ำมูล ในเขต อ.เมือง ได้รับผลกระทบ 4 ชุมชน ดังนี้ ชุมชนหาดวัดใต้ น้ำยังท่วมขังสูงประมาณ 0.50-0.70 ม. ชุมชนหลังโรงเรียนสมเด็จ อ.เมือง น้ำท่วมขังสูงประมาณ 0.40 ม. ชุมชนยาวเรศ 3 อ.เมือง น้ำท่วมขังสูงประมาณ 0.60 ม. และบริเวณถนนบริเวณชุมชนท่าบ่อ หนองแก ทุ้งขุนน้อย เนื่องจากน้ำมูลน้อยเพิ่มสูงเอ่อเข้าท่วมถนนเส้นทางสัญจรระหว่างหมู่บ้าน

2.) อ.วารินชำราบ รับผลกระทบแล้ว 4 ชุมชน ได้แก่ ชุมชนท่าบั้งมั่ง, เกตุแก้ว, หาดสวนยา และ ติงาม ได้รับผลกระทบเนื่องจากน้ำมูลหนุนสูงและเป็นพื้นที่รองรับน้ำรอการระบายจากเทศบาลเมืองวารินชำราบ ระดับน้ำสูงประมาณ 1.50 ม. รวม 50 ครัวเรือน

3.) อ.ตระการพืชผล ปริมาณน้ำจากลำเชบกและลำน้ำสาขาไหลล้นตลิ่งเข้าท่วมพื้นที่การเกษตร รวม 1,090 ไร่ ประกอบด้วย ต.ตระการ ต.ท่าเมือง และบริเวณคลองส่งน้ำในเขตชลประทาน

การให้ความช่วยเหลือและการบริหารจัดการน้ำในพื้นที่

โครงการชลประทานอุบลราชธานี ติดตั้งเครื่องสูบน้ำขนาด 12 นิ้ว 1 เครื่อง และขนาด 8 นิ้ว จำนวน 1 ติดตั้งบริเวณ ปตร.วัดเสนาวงศ์ อ.วารินชำราบ ติดตั้งเครื่องสูบน้ำเคลื่อนที่ขนาด 8 นิ้ว จำนวน 1 เครื่อง บริเวณท้ายแก่งสะพือ อ.พิบูลมังสาหาร และกำลังดำเนินการขอรับการสนับสนุนเครื่องผลักดันน้ำจากสำนักเครื่องจักรกล กรมชลประทาน จำนวน 200 เครื่อง และดำเนินการเร่งผลักดันน้ำลงในลำน้ำมูลลงสู่แม่น้ำโขง และเฝ้าระวังสถานการณ์น้ำอย่างใกล้ชิด

9.จังหวัดพิษณุโลก

สาเหตุ ฝนตกต่อเนื่องในพื้นที่ติดต่อกันหลายวัน ทำให้เกิดผลกระทบน้ำท่วมขังในพื้นที่ราษฎร
สถานการณ์ปัจจุบัน มีพื้นที่ประสบอุทกภัย 2 อำเภอ ได้แก่ อ.วังทอง และ อ.เนินมะปราง
 รายละเอียดดังนี้

1) อ.วังทอง จำนวน 7 จุด บริเวณ ต.วังนกแอ่น ต.วังทอง ต.ชัยนาม ต.ดินทอง ต.วังพิกูล ต.ท่า
 หมื่นราม ต.พันชาลี ซึ่งเป็นพื้นที่น้ำท่วมขัง

2) อ.เนินมะปราง จำนวน 1 จุด บริเวณ ม.3 ต.ชมพู ยังคงมีน้ำท่วมขังในพื้นที่บ้านเรือนราษฎร
แนวโน้มและการคาดการณ์ ปัจจุบันสถานการณ์น้ำยังคงท่วมขังในพื้นที่ของราษฎร คาดว่าหาก
 ไม่มีฝนตกเพิ่มในพื้นที่ สถานการณ์จะเข้าสู่ภาวะปกติภายใน 1-2 วัน

การให้ความช่วยเหลือและการบริหารจัดการน้ำในพื้นที่

โครงการชลประทานพิษณุโลกและส่วนเครื่องจักรกล สำนักงานชลประทานที่ 3 ติดตั้งเครื่องสูบน้ำ
 จำนวน 4 เครื่อง เพื่อระบายน้ำออกจากพื้นที่การเกษตรของราษฎร

10. จังหวัดกำแพงเพชร และ 11.จังหวัดพิจิตร

สาเหตุ เกิดฝนตกต่อเนื่องในพื้นที่จังหวัดกำแพงเพชรและจังหวัดพิจิตร

สถานการณ์ปัจจุบัน มีพื้นที่ประสบอุทกภัย 5 อำเภอ ประกอบด้วย จ.กำแพงเพชร 3 อำเภอ
 และ จ.พิจิตร 2 อำเภอ มีรายละเอียดดังนี้

จังหวัดกำแพงเพชร มีพื้นที่น้ำท่วมจำนวน 3 อำเภอ ได้แก่ อ.เมือง อ.พรานกระต่าย อ.ทราย
 ทองวัฒนา มีรายละเอียดดังนี้

1) อ.พรานกระต่าย บริเวณ ต.เขาคีรีส ต.ถ้ำกระต่ายทอง ต.ห้วยยั้ง ต.คุ้ยบ้านโอง และ ต.วังตะแบก
 มีน้ำท่วมขัง

2) อ.เมือง บริเวณ ต.หนองปลิง ต.สระแก้ว มีน้ำท่วมขัง และบริเวณพื้นที่ฝั่งซ้ายและฝั่งขวาลำน้ำ
 คลองสวนหมากมีน้ำเอ่อล้นตลิ่ง

3) อ.ทรายทองวัฒนา บริเวณ ต.ทุ่งทราย มีน้ำท่วมพื้นที่การเกษตร 3,000 ไร่

จังหวัดพิจิตร มีพื้นที่น้ำท่วม 2 อำเภอ ได้แก่ อ.โพธิ์ประทับช้าง และ อ.สามง่าม ดังนี้

1) อ.โพธิ์ประทับช้าง บริเวณที่ ต.ทุ่งใหญ่ มีน้ำท่วมพื้นที่การเกษตร 1,500 ไร่ และที่ ต.ดงเสือ
 เหลือง มีน้ำท่วมพื้นที่การเกษตร 2,000 ไร่

2) อ.สามง่าม บริเวณที่ ต.หนองโสน ต.เนินปอ และ ต.รังนก รวมมีน้ำท่วมพื้นที่การเกษตร 3,000 ไร่

การให้ความช่วยเหลือและการบริหารจัดการน้ำในพื้นที่

โครงการชลประทานกำแพงเพชร สนับสนุนเครื่องสูบน้ำบริเวณริมทางหลวงหมายเลข สุโขทัย-
 กำแพงเพชร 101 พร้อมส่งเจ้าหน้าที่ลงพื้นที่ติดตามสถานการณ์น้ำท่วมในพื้นที่ประสบอุทกภัย และเตรียมพร้อม
 เครื่องจักรเครื่องมือ พร้อมให้ความช่วยเหลือในพื้นที่ที่ได้รับผลกระทบอย่างทันท่วงที

12. จังหวัดเลย

สาเหตุ เกิดฝนตกหนักในพื้นที่จังหวัดเลย ในช่วงวันที่ 8-15 ก.ย.64 และจากอิทธิพลร่องมรสุม ในช่วงวันที่ 20-25 กันยายน 2564 ส่งผลให้เกิดพื้นที่ได้รับผลกระทบ

สถานการณ์ปัจจุบัน มีพื้นที่น้ำท่วม 2 อำเภอ ได้แก่ อ.ด่านซ้าย และ อ.เมือง รายละเอียดดังนี้

1) อ.ด่านซ้าย จำนวน 5 จุด เกิดน้ำป่าไหลหลากในลำน้ำหมัน และเอ่อล้นตลิ่ง ปัจจุบัน ระดับน้ำในลำน้ำหมันลดระดับลงอย่างช้าๆ สำหรับในตัวเมืองด่านซ้ายกลับเข้าสู่สภาวะปกติแล้ว ต่ำกว่าท้องสะพาน 30 ซม. แต่ยังมีน้ำท่วมขังในพื้นที่ลุ่มต่ำบริเวณ บ้านนาเวียง,บ้านนาหอ,บ้านนาท่าม,บ้านบุงกุ่ม และบ้านหนองทุม รถเล็กสัญจรได้ การระบายน้ำมีขนาดเล็ก แคบ และมีสิ่งปลูกสร้างขวางทางน้ำ

2) อ.เมือง จำนวน 1 จุด ปริมาณน้ำในสระน้ำดอกบัวเอ่อล้นตลิ่งเข้าท่วมพื้นที่หมู่บ้านคุ้มชำ หลวง หมู่ที่ 11 บ้านพากนา ต.นาอาน ปัจจุบันสูบน้ำออกจากสระเรื่อย ๆ ระดับน้ำในสระเริ่มแห้ง

การให้ความช่วยเหลือและการบริหารจัดการน้ำในพื้นที่

โครงการชลประทานเลย ติดตั้งเครื่องผลักดันน้ำในลำน้ำหมัน 10 เครื่อง และติดตั้งเครื่องสูบน้ำ 4 เครื่อง เพื่อสูบน้ำออกจากสระน้ำดอกบัว รวมทั้งเตรียมเครื่องสูบน้ำอีก จำนวน 8 เครื่อง ไว้รองรับสถานการณ์

13. จังหวัดขอนแก่น

สาเหตุ เกิดฝนตกหนักในพื้นที่จังหวัดขอนแก่นตั้งแต่วันที่ 8 ก.ย.64 ประกอบกับปริมาณน้ำในแม่น้ำชีที่ไหลจากจังหวัดชัยภูมิมีปริมาณเพิ่มมากขึ้น ทำให้แม่น้ำชีล้นตลิ่งเข้าสู่พื้นที่เกษตรกรรม

สถานการณ์ปัจจุบัน มีพื้นที่ประสบอุทกภัย 13 อำเภอ ประกอบด้วย อ.ชุมแพ หนองเรือ อ.ภูผาม่าน อ.เวียงน้อย อ.เวียงใหญ่ อ.มัญจาคีรี อ.โคกโพธิ์ชัย อ.เมือง อ.ชนบท อ.บ้านไผ่ อ.บ้านแฮด อ.ภูเวียง และ อ.พระยืน มีรายละเอียดดังนี้

1) อ.ชุมแพ (คบ.พรม-เชิญ) จำนวน 2 จุด บริเวณ ต.โนนสะอาด พื้นที่น้ำท่วมประมาณ 80 ไร่ ระดับน้ำ 1.20 เมตร และบ.ท่าเตือ ต.ไชยสอ พื้นที่น้ำท่วมประมาณ 300 ไร่ ระดับน้ำ 1.00 เมตร

2) อ.หนองเรือ (คบ.พรม-เชิญ) จำนวน 3 จุด บริเวณ ต.บ้านแท่น ต.สระพัง และต.บ้านเต่า พื้นที่น้ำท่วมประมาณ 3,700 ไร่

3) อ.เวียงใหญ่ จำนวน 1 จุด ต.โนนทอง พื้นที่ได้รับความเสียหาย ประกอบด้วย ชาวนาปี อ้อย โรงงาน และชาวนาปรังบางส่วน รวมพื้นที่ได้รับผลกระทบกว่า 1,000 ไร่

4) อ.เวียงน้อย จำนวน 1 จุด ต.ท่านางแนว มีพื้นที่ได้รับความเสียหาย ประกอบด้วย ชาวนาปี อ้อยโรงงาน และชาวนาปรังบางส่วน รวมพื้นที่ได้รับผลกระทบกว่า 1,000 ไร่ และพื้นที่ลุ่มต่ำ บริเวณตำบลละหานนา พื้นที่น้ำท่วมประมาณ 300 ไร่ ระดับน้ำ 1.00 เมตร

5) อ.โคกโพธิ์ชัย จำนวน 2 จุด ต.โพธิ์ชัย น้ำจากแม่น้ำชีที่หนุนสูง ทำให้ล้นตลิ่ง เข้าท่วมพื้นที่ทางการเกษตรในอำเภอโคกโพธิ์ชัย ประกอบด้วย ชาวนาปี อ้อยโรงงาน และชาวนาปรังบางส่วน

6) อ.มัญจาคีรี จำนวน 1 จุด มีพื้นที่ได้รับความเสียหาย ประกอบด้วย ชาวนาปี อ้อยโรงงาน และชาวนาปรังบางส่วน รวมพื้นที่ได้รับผลกระทบกว่า 200 ไร่

7) อ.ภูผาม่าน จำนวน 1 จุด บริเวณรอยต่อของ อ.คอนสาร มีพื้นที่ได้รับความเสียหาย ประกอบด้วย ชาวนาปี อ้อยโรงงาน และชุมชนเมืองบางส่วน

8) อ.เมือง น้ำล้นตลิ่งไหลเข้าท่วมพื้นที่การเกษตรและชุมชน จำนวน 70 ไร่

9) อ.ชนบท น้ำล้นตลิ่งไหลเข้าท่วมพื้นที่การเกษตรและชุมชน จำนวน 10,348 ไร่

- 10) อ.บ้านไผ่ น้ำล้นตลิ่งไหลเข้าท่วมพื้นที่การเกษตรและชุมชน จำนวน 3,282 ไร่
- 11) อ.บ้านแฮด น้ำล้นตลิ่งไหลเข้าท่วมพื้นที่การเกษตรและชุมชน จำนวน 963 ไร่
- 12) อ.ภูเวียง น้ำล้นตลิ่งไหลเข้าท่วมพื้นที่การเกษตรและชุมชน จำนวน 1,349 ไร่
- 13) อ.พระยืน น้ำล้นตลิ่งไหลเข้าท่วมพื้นที่การเกษตรและชุมชน จำนวน 158 ไร่

แนวโน้มและการคาดการณ์ ปัจจุบันสถานการณ์น้ำในลำน้ำมีระดับเพิ่มขึ้นอย่างต่อเนื่องจากยังคงมีฝนตกด้านเหนือน้ำ การระบายน้ำของ ปตร.น้ำเชิญ (ชุมแพ) และ ปตร.หนองเรือ เปิดบานผันน้ำ คาดว่าพื้นที่น้ำท่วม อ.ชุมแพ จะกลับเข้าสู่ภาวะปกติ หากไม่มีฝนในพื้นที่เพิ่มเติม และอ.โคกโพธิ์ไชย ยังมีปริมาณน้ำฝนตกลงมาเพิ่ม อาจทำให้มีน้ำท่วมสูงขึ้นในระยะ และจะเข้าสู่ภาวะปกติภายใน 2-3 วัน

การให้ความช่วยเหลือและการบริหารจัดการน้ำในพื้นที่

โครงการส่งน้ำและบำรุงรักษาพรม-เชิญ มอบหมายเจ้าหน้าที่เฝ้าระวังในพื้นที่อย่างใกล้ชิด มีการแจ้งเตือนการระบายน้ำในพื้นที่ และได้เปิดบานผันน้ำ เพื่อเพิ่มการระบายน้ำจาก ปตร.น้ำเชิญ และ ปตร.หนองเรือ พร้อมทั้งผันน้ำเข้าแก้มลิงสองฝั่งลำน้ำชีเพื่อลดยอดน้ำ และจัดเตรียมเครื่องสูบน้ำเพิ่มช่วยสูบน้ำที่ยังขังในพื้นที่ล้นปริมาณน้ำลดลง และติดตามสถานการณ์ในพื้นที่อย่างใกล้ชิด

14. จังหวัดร้อยเอ็ด

สาเหตุ จากอิทธิพล หย่อมความกดอากาศต่ำกำลังแรง และพายุโซนร้อน “เตี้ยนหมู่” พาดผ่านภาคตะวันออกเฉียงเหนือ ช่วงวันที่ 22-24 ก.ย. 64 ส่งผลให้มีฝนตกหนักในหลายพื้นที่ในจังหวัดร้อยเอ็ด

สถานการณ์ปัจจุบัน มีพื้นที่น้ำท่วม จำนวน 1 อำเภอ ได้แก่ อ.เสลภูมิ รายละเอียดดังนี้

- อ.เสลภูมิ มีพื้นที่น้ำท่วมนอกเขตคันพนังฯ ลำน้ำยัง จำนวน 6 ตำบล 6,800 ไร่ ได้แก่ ต.เหล่าน้อย 400 ไร่, ต.ภูเงิน 1,500 ไร่, ต.บึงเกลือ 2,000 ไร่, ต.เมืองไพร 500 ไร่, ต.วังหลวง 300 ไร่ และ ต.ขวาว 2,100 ไร่

แนวโน้มและการคาดการณ์ ปริมาณน้ำมีแนวโน้มลดลง ฝ้าติดตามสถานการณ์อย่างใกล้ชิด

การให้ความช่วยเหลือและการบริหารจัดการน้ำในพื้นที่

1. ติดตั้งเครื่องผลักดันน้ำที่สถานี E.102 สะพานบ้านค้อเหนือนางาม ช่วงรอยต่ออำเภอเมืองยโสธรและอำเภอเสลภูมิ จำนวน 16 เครื่อง
2. ระบายน้ำจาก ปตร.กุดปลาแข้ง และปตร.บุงเป้าเพื่อลดยอดน้ำพร้อมทั้งเก็บกักน้ำไว้ในลำห้วยสาขา และแก้มลิง โดยไม่ให้ส่งผลกระทบต่อพื้นที่การเกษตร
3. บูรณาการจัดจราจร น้ำชี-น้ำยัง สขป.6 และ สขป.7 โดยการแขวนบานระบายเพื่อพร่องน้ำในเขื่อนยโสธร-พนมไพร และเขื่อนธาตุน้อย เพื่อรองรับปริมาณน้ำที่จะไหลมาสมทบจากน้ำชี และน้ำยังตอนบน และจัดการน้ำรวมทั้งจัดจราจรน้ำในแม่น้ำชี-ยัง ให้สอดคล้องกับปริมาณฝนที่จะตกลงมาเพิ่มในระยะต่อไป

15. จังหวัดปราจีนบุรี

สาเหตุ เกิดฝนตกหนักในพื้นที่จังหวัดปราจีนบุรี ส่งผลให้แม่น้ำปราจีนบุรีเพิ่มสูงขึ้นอย่างต่อเนื่อง สถานการณ์ปัจจุบัน พื้นที่ประสบอุทกภัย จำนวน 2 อำเภอ ได้แก่ อ.กบินทร์บุรี และอ.นาดี รายละเอียดดังนี้

1) อ.กบินทร์บุรี จำนวน 1 จุด ชุมชนตลาดเก่า ต.กบินทร์ เกิดน้ำล้นตลิ่งของแม่น้ำปราจีนบุรีเข้าท่วมชุมชนตลาดเก่า

2) อ.นาดี จำนวน 1 จุด หมู่ 10 บ้านทับลานใน ต.บุพราหมณ์ ประชาชนได้รับผลกระทบ 15 หลังคาเรือน หมู่ 2 บ้านขุนศรี ต.บุพราหมณ์ ประชาชนได้รับผลกระทบ 8 หลังคาเรือน

แนวโน้มน้ำและการคาดการณ์ (ลุ่มน้ำปราจีนบุรี) ปริมาณน้ำในลำน้ำมีแนวโน้มลดลง ฝ้าติดตามสถานการณ์อย่างใกล้ชิด

การให้ความช่วยเหลือและการบริหารจัดการน้ำในพื้นที่

โครงการชลประทานปราจีนบุรี ได้มอบหมายให้ฝ่ายส่งน้ำและบำรุงรักษาที่ 2 ติดตามสถานการณ์อย่างใกล้ชิด และให้เตรียมพร้อมเครื่องจักร-เครื่องมือ เพื่อเตรียมให้การช่วยเหลือต่อไป

16. จังหวัดสระแก้ว

สาเหตุ เนื่องจากเกิดฝนตกหนักติดต่อกันหลายวันในพื้นที่จังหวัดสระแก้ว ส่งผลทำให้เกิดน้ำล้นตลิ่งของคลองพรมโหดเข้าท่วมพื้นที่การเกษตรและบ้านเรือนราษฎร

สถานการณ์ปัจจุบัน มีพื้นที่ประสบอุทกภัย จำนวน 2 อำเภอ ได้แก่ อ.อรัญประเทศ และ อ.โคกสูง ดังนี้

จุดที่ 1 ปริมาณน้ำในคลองพรมโหดเริ่มล้นตลิ่ง เข้าท่วมวัดเกาะ ตำบลพากห้วย อำเภออรัญประเทศ

จุดที่ 2 ปริมาณน้ำในคลองพรมโหดเริ่มล้นตลิ่ง ที่สุสานมูลนิธิสว่างเตียงธรรม กม.5 ตำบลอรัญประเทศ อำเภออรัญประเทศ

จุดที่ 3 ชวงบ้านท่าข้าม ม.1 บ้านวังมน ม.3 ต.ท่าข้าม อ.อรัญประเทศ น้ำล้นตลิ่งจากคลองพรมโหดเข้าพื้นที่ริมคลอง

จุดที่ 4 น้ำเอ่อล้นตลิ่งและน้ำท่วมขังบ้านเรือนในพื้นที่ม.1บ้านโนนหมากมุ่น ต.โนนหมากมุ่น อ.โคกสูง

จุดที่ 5 หมู่ 10 บ้านสุขเจริญ ต.หนองม่วง อ.โคกสูง เนื่องจากในพื้นที่มีฝนตกลงมาอย่างต่อเนื่อง ทำให้ถนนสัญจรระหว่างบ้านโคกสามัคคีและบ้านสุขเจริญ ได้รับความเสียหาย เสี่ยงต่อการทรุดตัว

แนวโน้มน้ำและการคาดการณ์ ปริมาณน้ำมีแนวโน้มเพิ่มขึ้นถ้าไม่มีฝนตกมาเพิ่มเติม สถานการณ์จะเข้าสู่ภาวะปกติภายใน 2-3 วัน

การให้ความช่วยเหลือและการบริหารจัดการน้ำในพื้นที่

โครงการชลประทานสระแก้ว มอบหมายให้ฝ่ายส่งน้ำและบำรุงรักษาที่ 2 และ 3 ประสานกับผู้นำชุมชน เพื่อให้ข้อมูลน้ำที่ไหลเข้าสู่พื้นที่ จะติดตามสถานการณ์น้ำและการคาดการณ์ของกรมอุตุฯ วิทยาลัยเทคโนโลยีอย่างใกล้ชิดต่อไป

17. จังหวัดชัยนาท

สาเหตุ เนื่องจากเกิดฝนตกหนักติดต่อกันหลายวันในพื้นที่ ทำให้น้ำท่วมขังในพื้นที่ลุ่มต่ำ เกษตรกรไม่สามารถระบายน้ำออกจากพื้นที่ได้

สถานการณ์ปัจจุบัน มีพื้นที่ประสบอุทกภัย รวม 8 อำเภอ 27 ตำบล พื้นที่น้ำท่วมขัง 22,660 ไร่ ได้แก่

1. อ.หันคา บริเวณ ต.บ้านเข็ญ ต.หันคา และ ต.เด่นใหญ่ รวม 11,000 ไร่
2. อ.เนินขาม บริเวณ ต.เนินขาม ต.ตำบลกระบกเตี้ย และ ต.สุขเดือนห้า รวม 3,750 ไร่
3. อ.สรรคบุรี บริเวณ ต.บางซุด ต.ดอนกำ ต.ห้วยกรดพัฒนา ต.โพธิ์งาม รวม 1,530 ไร่
4. อ.สรรพยา บริเวณ ต.โพนางดำตก ต.โพนางด้าออก ต.ตุ๊ก ต.หาดอาษา และ ต.เขาแก้ว รวม 1,620 ไร่
5. อ.มโนรมย์ บริเวณ ต.ไร่พัฒนา ต.อุตะเถา ต.ศิลาตาน ต.คุ้มสำเภา และ ต.ท่าฉนวน รวม 2,460 ไร่
6. อ.วัดสิงห์ บริเวณ ต.วังหมัน ต.หนองขุ่น ต.บ่อแร่ และ ต.หนองบัว รวม 1,000 ไร่
7. อ.เมือง บริเวณ ต.เสื่อโฮก รวม 500 ไร่
8. อ.หนองมะโมง ต.จอก ต.หนองมะโมง รวม 800 ไร่

แนวโน้มและการคาดการณ์ ปัจจุบันยังคงมีฝนตกเพิ่มมากขึ้นในพื้นที่ และได้ติดตามสถานการณ์ น้ำท่า น้ำฝน และประกาศจากกรมอุตุนิยมวิทยาอย่างใกล้ชิด พื้นที่หมู่ 1 บ้านทุ่งโพธิ์ ต.กระบกเตี้ย เริ่มทรงตัวและ ปริมาณน้ำที่ท่วมขังลดลง พื้นที่หมู่ 2,5,6,11,14 ต.เนินขาม และ หมู่ 7,9,10 ต.บ้านเข็ญ อ.หันคา ปริมาณน้ำเพิ่มขึ้น ดำเนินการกันกระสอบทรายเพื่อไม่ให้น้ำเข้าท่วมพื้นที่ ซึ่งหากปริมาณฝนมีแนวโน้มลดลง จะกลับเข้าสู่ภาวะปกติ ภายใน 5-7 วัน

การให้ความช่วยเหลือและการบริหารจัดการน้ำในพื้นที่

- ติดตั้งเครื่องสูบน้ำขนาด 12 นิ้ว จำนวน 7 เครื่อง ช่วยเหลือพื้นที่ ต.บางซุด อ.สรรคบุรี จ.ชัยนาท
- ใช้ระบบชลประทานในการระบายน้ำออกจากพื้นที่
- เสริมกระสอบทรายบริเวณ พื้นที่ หมู่ 2 ต.เนินขาม และ หมู่ 9, 10 ต.บ้านเข็ญ อ.หันคา
- ระบายน้ำผ่านทาง ทרב.หนองประดู่ และเดินเครื่องสูบน้ำโรงสูบน้ำ กม.25+500 กม.35+000 และติดตั้งเครื่องสูบน้ำขนาด 12 นิ้ว เสริมที่บ้านหนองตาตน ต.อุตะเถา อ.มโนรมย์ ฝั่งซ้ายของคลองชัยนาท-ป่าสัก เพื่อระบายลงคลองชัยนาท-ป่าสัก
- ลดการรับน้ำเข้าคลองมะขามเต่า-อุทุมพร เพื่อระบายน้ำจากบ่ออิมฝั่งขวาของคลองมะขามเต่า-อุทุมพร
- ลดการรับน้ำเข้าแม่น้ำท่าจีน เพื่อระบายน้ำจากคลอง ร.2ข มะขามเต่า
- ลดการรับน้ำเข้าคลองมะขามเต่า-กระเสี้ยว เพื่อระบายน้ำจากคลอง ร.1ข สามชุก 1 ผ่านคลองส่งน้ำ 4 ซ้าย ลงคลองมะขามเต่า-กระเสี้ยว
- ระบายน้ำจากคลองมะขามเต่า-กระเสี้ยว โดยเปิดคลองส่งน้ำ 3 ซ้าย ให้ระบายผ่านอาคารระบายน้ำทึง กม.5+000 เพื่อลงแม่น้ำท่าจีน

18. จังหวัดสุพรรณบุรี

สาเหตุ เนื่องจากเกิดฝนตกหนักติดต่อกันหลายวันในพื้นที่ ทำให้น้ำท่วมขังในพื้นที่ลุ่มต่ำการเกษตรกรรมไม่สามารถระบายน้ำออกจากพื้นที่ได้

สถานการณ์ปัจจุบัน มีพื้นที่น้ำท่วม 6 อำเภอ ได้แก่ อ.เมือง อ.สามชุก อ.บางปลาม้า อ.เดิมบางนางบวช อ.ศรีประจันต์ และอ.ดอนเจดีย์ รวมพื้นที่น้ำท่วม จำนวน 85,735 ไร่ มีรายละเอียด ดังนี้

1. น้ำท่วมพื้นที่ปลูกข้าว หมู่ที่ 4 ต.หนองผักนาก อ.สามชุก จ.สุพรรณบุรี พื้นที่ประมาณ 752 ไร่ ระดับน้ำในแปลงนา 0.85 ม. ไม่มีฝนตกในพื้นที่ ปริมาณน้ำในแปลงนาลดลง 0.10 ม. คงเหลือ 0.75 ม.
2. น้ำท่วมพื้นที่ปลูกข้าว หมู่ที่ 10 ต.บ้านสระ อ.สามชุก จ.สุพรรณบุรี พื้นที่ประมาณ 371 ไร่ ระดับน้ำในแปลงนา 0.85 ม. ไม่มีฝนตกในพื้นที่ ปริมาณน้ำในแปลงนา ลดลง 0.10 ม. คงเหลือ 0.75 ม. รวมพื้นที่ได้รับความเดือดร้อน 1,123 ไร่
3. ท่วมพื้นที่บ้านเรือน หมู่ที่ 1,7 ต.โพธิ์พระยา อ.เมือง จ.สุพรรณบุรี พื้นที่ประมาณ 50 ไร่ จำนวน 40 ครัวเรือน ระดับน้ำท่วมประมาณ 1.10 ม.
4. น้ำท่วมพื้นที่บ้านเรือน หมู่ที่ 3 ต.โคกคราม อ.บางปลาม้า จ.สุพรรณบุรี พื้นที่ประมาณ 55 ไร่ จำนวน 40 ครัวเรือน ระดับน้ำท่วมขังประมาณ 1.30 ม.
5. น้ำท่วมพื้นที่ฝั่งขวา คลอง ร.สามชุก 1 กม.19+000 –กม.28+000 ม.1, 2, 3 ต.หัวเขา อ.เดิมบางนางบวช พื้นที่ 1,190 ไร่ เป็นพื้นที่นาปีต่อเนื่อง 900 ไร่ และพื้นที่ ม.6, 8 ต.กระเสียว อ.สามชุก พื้นที่ 1,130 ไร่ เป็นพื้นที่นาปี 550 ไร่ ระดับน้ำ 0.50 – 0.80 ม..
6. น้ำท่วมพื้นที่ฝั่งซ้าย คลอง ร.สามชุก 1
 - 6.1 กม.21+200–กม.27+740 ม.9 ต.หัวเขา, ม.1 ต.เขาพระ อ.เดิมบางนางบวช จ.สุพรรณบุรี พื้นที่ 3,640 ไร่ เป็นพื้นที่นาปีต่อเนื่อง ต.เขาพระ 155 ไร่ และ ม.8 ต.กระเสียว อ.สามชุก พื้นที่ 1,000 ไร่ (เก็บเกี่ยวหมดแล้ว) ระดับน้ำ 0.50 – 0.80 ม.
 - 6.2 น้ำล้นข้ามคันคลอง กม.23+000–กม.23+300 กัดเซาะผิวคันคลองลึกประมาณ 0.30-0.50 ม.
7. น้ำท่วมพื้นที่ฝั่งขวา คลอง ร.3ข. สามชุก 1 (หัวยัดวัน) กม.0+240 – กม.4+820 ม.3, 6, 9, 10 ต.นางบวช อ.เดิมบางนางบวช จ.สุพรรณบุรี พื้นที่ 3,065 ไร่ (เก็บเกี่ยวหมดแล้ว) ระดับน้ำ 0.50 ม.
8. น้ำท่วมพื้นที่ฝั่งขวา คลอง ร.2ข. สามชุก 1 กม.4+800–กม.5+600 ม.2 ต.หัวเขา อ.เดิมบางนางบวช จ.สุพรรณบุรี พื้นที่นาปีต่อเนื่อง 120 ไร่ ระดับน้ำ 0.50 – 0.60 ม.
9. น้ำท่วมพื้นที่ฝั่งขวา คลอง ร.3ข. สามชุก 1 กม.1+200–กม.9+612 ม.1, 3, 6, 7 ต.กระเสียว อ.สามชุก จ.สุพรรณบุรี พื้นที่นาปี 3,530 ไร่ ระดับน้ำ 0.50 – 0.80 ม.
10. น้ำท่วมพื้นที่ฝั่งซ้าย คลอง ร.4ข. สามชุก 1 กม.4+870 – กม.6+700 ม.9 ต.กระเสียว อ.สามชุก จ.สุพรรณบุรี พื้นที่นาปีต่อเนื่อง 350 ไร่ ระดับน้ำ 0.50 – 0.60 ม.
11. น้ำท่วมพื้นที่ฝั่งซ้าย คลอง ร.4ข. สามชุก 1 กม.7+880 – กม.8+780 ม.8 ต.กระเสียว อ.สามชุก จ.สุพรรณบุรี พื้นที่นาปีต่อเนื่อง 120 ไร่ ระดับน้ำ 0.50 – 0.60 ม.
12. น้ำท่วมบ้านพักอาศัย พื้นที่หมู่ที่ 3 ตำบลกระเสียว อำเภอสามชุก จังหวัดสุพรรณบุรี จำนวน 5 ครัวเรือน ความสูงของน้ำ 0.10 – 0.15 ม.
13. น้ำท่วมขังในพื้นที่การเกษตรมากขึ้นหมู่ที่ 1,2,3,10 ต.ศาลาขาว อ.เมืองสุพรรณบุรี จ.สุพรรณบุรี จำนวน 8,000 ไร่
14. น้ำท่วมพื้นที่เพาะปลูก (เก็บเกี่ยวแล้วไม่ได้รับความเสียหาย) ความลึกน้ำเฉลี่ย 0.80–2.00 เมตร

14.1 อำเภออุ้มทอง

- ต.บ้านดอน 22,133 ไร่ - ต.กระจัน 7,920 ไร่ - ต.เจดีย์ 6,546 ไร่
- ต.ยูงทะลาย 2,434 ไร่ - ต.จระเข้สามพัน 223 ไร่ - ทศบ.ทำวอู่ทอง 487 ไร่
- ต.สระพังลาน 1,634 ไร่ - ต.สระยายโสม 3,546 ไร่ - ต.ดอนมะเกลือ 4,033 ไร่

14.2 อำเภอสองพี่น้อง

- ต.หัวโพธิ์ 26,505 ไร่ - ต.ศรีสำราญ 6,510 ไร่ - ต.เนินพระปรางค์ 1,055 ไร่
- ต.ทุ่งคอก 1,447 ไร่ - ทศบ.สองพี่น้อง 1,262 ไร่

15. น้ำท่วมพื้นที่บ้านเรือน หมู่ที่ 1,2,3,4,5 ต.บ้านแหลม อ.บางปลาม้า จ.สุพรรณบุรี พื้นที่ประมาณ 1,200 ไร่ จำนวน 300 คร่าวเรือน ระดับน้ำท่วมขังประมาณ 1.35 ม.

16. น้ำท่วมพื้นที่บ้านเรือน หมู่ที่ 1,3,5 ต.พิหารแดง อ.เมือง จ.สุพรรณบุรี พื้นที่ประมาณ 360 ไร่ จำนวน 95 คร่าวเรือน ระดับน้ำท่วมขังประมาณ 1.13 ม.

17. น้ำท่วมพื้นที่บ้านเรือน หมู่ที่ 1,2 ต.รั้วใหญ่ อ.เมือง จ.สุพรรณบุรี พื้นที่ประมาณ 270 ไร่ จำนวน 90 คร่าวเรือน ระดับน้ำท่วมขังประมาณ 1.13 ม.

18. น้ำท่วมพื้นที่บ้านเรือน หมู่ที่ 7 ต.ดอนก่ายาน อ.เมือง จ.สุพรรณบุรี พื้นที่ประมาณ 30 ไร่ จำนวน 28 คร่าวเรือน ระดับน้ำท่วมขังประมาณ 0.45 ม.

- รวมพื้นที่ได้รับความเดือดร้อนประมาณ 1,965 ไร่

19. น้ำท่วมขังพื้นที่การเกษตร และพื้นที่ราษฎร ม.2,3,4,7,10,20 ต.ด่านช้าง อ.ด่านช้าง จ.สุพรรณบุรี พื้นที่ประมาณ 4,000 ไร่

20. น้ำท่วมขังพื้นที่การเกษตร และพื้นที่ราษฎร ม.1,2,10 ต.ทัพหลวง อ.หนองหญ้าไซ จ.สุพรรณบุรี พื้นที่ประมาณ 500 ไร่

21. น้ำท่วมขังพื้นที่การเกษตร และพื้นที่ราษฎร ม.2,6,9 ต.ทะเลบก อ.ดอนเจดีย์ จ.สุพรรณบุรี พื้นที่ประมาณ 500 ไร่

22. น้ำท่วมขังพื้นที่การเกษตร 2 ตำบล 2 อำเภอ จำนวน 1,700 ไร่

22.1 อำเภอเดิมบางนางบวช ต.ทุ่งคลี จำนวน 1,500 ไร่

22.2 อำเภอศรีประจันต์ ต.ปลายนา จำนวน 200 ไร่

23. หมู่ 1 ต.สนามคลี อ.เมืองสุพรรณบุรี จ.สุพรรณบุรี จำนวน 400 ไร่

24. หมู่ 1,3,6 ต.สามชุก อ.สามชุก จ.สุพรรณบุรี จำนวน 1,219 ไร่

25. หมู่ 5,7 ต.วังหว่า อ.ศรีประจันต์ จ.สุพรรณบุรี จำนวน 2,000 ไร่

26. หมู่ 1 ต.บ้านกร่าง อ.ศรีประจันต์ จ.สุพรรณบุรี จำนวน 400 ไร่

27. หมู่ 3 ต.สระแก้ว อ.เมืองสุพรรณบุรี จ.สุพรรณบุรี จำนวน 1,200 ไร่

28. หมู่ 1,2,5,8 ต.บ้านโพธิ์ อ.เมืองสุพรรณบุรี จ.สุพรรณบุรี จำนวน 1,600 ไร่

29. หมู่ 2 ต.บางกุ้ง อ.เมืองสุพรรณบุรี

30. หมู่ 1 ต.บ้านสระ อ.สามชุก จ.สุพรรณบุรี จำนวน 1,200 ไร่

31. หมู่ 7 ต.หนองผักนาก อ.สามชุก จ.สุพรรณบุรี จำนวน 1,500 ไร่

32. หมู่ 5 ต.ไร่จรด อ.ดอนเจดีย์ จ.สุพรรณบุรี 500 ไร่

33. พื้นที่ ต.ย่านยาว ต.สามชุก ต.วังลึก อำเภอสามชุก จังหวัดสุพรรณบุรี ,และ ต.วังน้ำซับ อำเภอศรีประจันต์ จังหวัดสุพรรณบุรี

34. หมู่ 1 ต.ดอนเจดีย์ อ.ดอนเจดีย์ จ.สุพรรณบุรี 500 ไร่

35. หมู่ 5 ต.ดอนปรู อ.ศรีประจันต์ จ.สุพรรณบุรี มีน้ำท่วมขัง สวนมะม่วง 20 ไร่นาข้าว 9 ไร่ ที่อยู่อาศัย 6 คร่าวเรือน

36. หมู่ 4 ต.ดอนปรู อ.ศรีประจันต์ จ.สุพรรณบุรี มีน้ำท่วมขัง ที่อยู่อาศัย 9 ครัวเรือน ระดับน้ำลดลง เหลือ 20 เซนติเมตร

37. หมู่ 4 ต.บางงาม อ.ศรีประจันต์ จำนวน 300 ไร่

38. หมู่ 4,6 ต.พิหารแดง อ.เมืองสุพรรณบุรี จ.สุพรรณบุรี จำนวน 100 ไร่

39. หมู่ 6 ต.ศรีประจันต์ อ.ศรีประจันต์ จ.สุพรรณบุรี จำนวน 1,000 ไร่

40. ต.วังน้ำซับ อำเภอศรีประจันต์ จังหวัดสุพรรณบุรี จำนวน 500 ไร่

แนวโน้มน้ำและการคาดการณ์

1. ระดับน้ำในแปลงนา หมู่ที่ 4 ต.หนองผักนาก, หมู่ที่ 10 ต.บ้านสระ อ.สามชุกมีปริมาณเพิ่มขึ้นอย่างต่อเนื่อง มีฝนตกในพื้นที่และปริมาณน้ำในคลองระบาย 5 ขวา สามชุก 1 เพิ่มขึ้นอย่างต่อเนื่อง

2. ปัจจุบันระดับน้ำท้าย ปตร.โพธิ์พระยา ยังคงทรงตัว คาดการณ์ว่าถ้าฝนไม่ตกเพิ่มคาดว่าอีก 2-3 วันระดับน้ำจะลดลง

3. ระดับน้ำคลอง ร.3ข. สามชุก 1 มีแนวโน้มสูงขึ้นเนื่องจากมีฝนตกกระจายทั่วพื้นที่ คาดการณ์ระดับน้ำที่ท่วมขังจะมีแนวโน้มสูงขึ้น เนื่องจากไม่สามารถระบายน้ำที่ท่วมขังลง คลอง ร.3ข. สามชุก 1 ได้

4. ปัจจุบันมีฝนตกในพื้นที่ลดลง และได้ติดตามสถานการณ์น้ำท่า น้ำฝน และประกาศจากกรมอุตุนิยมวิทยาอย่างใกล้ชิด ซึ่งหากปริมาณฝนมีแนวโน้มลดลง จะกลับเข้าสู่ภาวะปกติภายใน 1 - 2 สัปดาห์

5. ระดับน้ำยังมีแนวโน้มที่ยังสูงขึ้นเรื่อย ๆ เนื่องด้วยสถานการณ์ฝนที่ยังตกลงมาอย่างต่อเนื่อง ประกอบกับการระบายน้ำจากพื้นที่ที่รอบๆคลองสองพี่น้องและการระบายน้ำของแม่น้ำท่าจีนที่ล่าช้าเนื่องจากน้ำทะเลหนุนสูงทำให้สถานการณ์ในพื้นที่มีโอกาสที่น้ำจะท่วมสูงขึ้น

การให้ความช่วยเหลือและการบริหารจัดการน้ำในพื้นที่

1. ติดตั้งเครื่องสูบน้ำขนาด Ø 8 นิ้ว จำนวน 1 เครื่อง (เริ่มสูบน้ำวันที่ 9 ก.ย.64) ที่ กม.1+500 หมู่ที่ 4 ต.หนองผักนาก อ.สามชุก จ.สุพรรณบุรี เพื่อสูบน้ำลงคลองระบาย 5 ข.สามชุก 1

2. ติดตั้งเครื่องสูบน้ำขนาด Ø 8 นิ้ว จำนวน 1 เครื่อง (เริ่มสูบน้ำวันที่ 17 ก.ย.64) ที่ กม.2+000 หมู่ที่ 10 ต.บ้านสระ อ.สามชุก จ.สุพรรณบุรี เพื่อสูบน้ำลงคลองระบาย 5 ข.สามชุก 1

3. ติดตั้งเครื่องสูบน้ำขนาด Ø 8 นิ้ว จำนวน 1 เครื่อง (เริ่มสูบน้ำวันที่ 9 ก.ย.64) , และขนาด Ø 12 นิ้ว จำนวน 1 เครื่อง (เริ่มสูบน้ำวันที่ 22 ก.ย.64) ที่ กม.2+100 หมู่ที่ 10 ต.บ้านสระ อ.สามชุก จ.สุพรรณบุรี เพื่อสูบน้ำลงคลองระบาย 5 ข.สามชุก 1

4. รถแบ็คโฮกำจัดวัชพืชในคลองระบาย 5 ข.สามชุก1 จำนวน 1 คัน เพื่อเร่งการระบายน้ำลงคลองระบายใหญ่สามชุก 1 เขตพื้นที่โครงการส่งน้ำและบำรุงรักษาสามชุก

5. ขอสนับสนุนเครื่องสูบน้ำขนาด Ø 12 นิ้ว จำนวน 1 เครื่อง หมู่ที่ 3 ต.โพธิ์พระยา อ.เมือง จ.สุพรรณบุรี (วันเริ่มขอสนับสนุนเครื่องสูบน้ำวันที่ 23 ก.ย. 64)

6. เปิด ปตร.บางปลาหมอเพื่อลดระดับน้ำในแม่น้ำท่าจีน

7. พื้นที่หมู่ที่ 3 ตำบลกระเสียว อำเภอสามชุก จังหวัดสุพรรณบุรี ประสานขอรับการสนับสนุนเครื่องสูบน้ำ จาก สขป.12 เพื่อสูบน้ำออกจากพื้นที่ที่น้ำท่วมขัง

8. ติดตั้งเครื่องสูบน้ำ ขนาด 12 นิ้ว จำนวน 1 เครื่อง ที่คลองส่งน้ำ 2 ขวา กม.38+000หมู่ที่ 2 ต.บางกุ้ง อ.เมืองสุพรรณบุรี จ.สุพรรณบุรี (ติดตั้ง 14 ก.ย. 64) พิกัด 14.4550 100.0036 ปัจจุบันระดับน้ำท่วมขังอยู่ที่ 1.00 เมตร

9. ติดตั้งเครื่องสูบน้ำ ขนาด 12 นิ้ว จำนวน 1 เครื่อง ที่คลองส่งน้ำ 2 ขวา กม.40+000 หมู่ที่ 2 ต.ศาลาขาว อ.เมืองสุพรรณบุรี จ.สุพรรณบุรี (ติดตั้ง 14 ก.ย. 64) พิกัด 14.4413 99.9937 ปัจจุบันระดับน้ำท่วมขังอยู่ที่ 1.00 เมตร

10. พื้นที่ ต.ย่านยาว อ.สามชุก จ.สุพรรณบุรี ควบคุมระดับน้ำในคลองระบาย และเร่งระบายน้ำ
11. ฝ่ายส่งน้ำฯ ได้จัดเตรียม ทรสอบทรายและประสานงานกับ ส่วนเครื่องจักรกล สขป.13 เตรียมเครื่องสูบน้ำ พร้อมเข้าพื้นที่ หากมีการร้องขอตามระเบียบการใช้เครื่องสูบน้ำ

19. จังหวัดอุทัยธานี

สาเหตุ เกิดฝนตกหนักในเขตพื้นที่จังหวัดอุทัยธานี ส่งผลให้ปริมาณน้ำไม่สามารถระบายออกจากพื้นที่ได้ทัน และมีปริมาณน้ำไหลล้นตลิ่งเข้าท่วมบ้านเรือนราษฎรและพื้นที่การเกษตร

สถานการณ์ปัจจุบัน มีพื้นที่ประสบอุทกภัย จำนวน 3 อำเภอ ได้แก่ อ.สว่างอารมณ์ อ.เมือง และอ.ทัพทัน มีรายละเอียดดังนี้

- 1) อ.เมือง บริเวณ ต.หนองไผ่แบน ต.เนินแจง ต.สะแกกรัง ต.หาดทอง ต.เกาะเทโพ และ ต.อุทัยใหม่
- 2) อ.ทัพทัน บริเวณ ต.โคกหม้อ และ ต.หนองยายตา
- 3) อ.สว่างอารมณ์ บริเวณ ต.ไผ่เขียว ต.บ่อทราย ต.สว่างแจ่มสบายใจ ต.หนองหลวง และ ต.สว่างอารมณ์

แนวโน้มและการคาดการณ์ ปริมาณน้ำท่วมขังเริ่มลดในบางพื้นที่ในเขตตอนบน ส่วนในเขตพื้นที่ตอนล่างยังคงมีน้ำท่วมขยายวงกว้างอยู่

การให้ความช่วยเหลือและการบริหารจัดการน้ำในพื้นที่

โครงการชลประทานอุทัยธานี สนับสนุนเครื่องสูบน้ำเข้าช่วยเหลือพื้นที่ ต.หนองไผ่แบน จำนวน 1 เครื่อง รถแบ็คโค จำนวน 2 คัน รถบรรทุก 10 ล้อ เทท้าย จำนวน 2 คัน พร้อมควบคุมการระบายน้ำของเขื่อนวังร่มเกล้าให้เหมาะสมกับปัญหาในพื้นที่เพื่อลดผลกระทบที่อาจจะเพิ่มขึ้น และตั้งเดินเครื่องสูบน้ำสถานีสูบน้ำด้วยไฟฟ้าโนนเหล็ก และสถานีหนองจิก เพื่อสูบน้ำออกจากพื้นที่น้ำท่วมขัง

20. จังหวัดระยอง

สาเหตุ ฝนตกต่อเนื่องในพื้นที่ติดต่อกันหลายวัน ทำให้เกิดผลกระทบน้ำล้นตลิ่งเข้าท่วมพื้นที่บ้านเรือนราษฎร

สถานการณ์ปัจจุบัน มีพื้นที่ได้รับผลกระทบจำนวน 1 อำเภอ ได้แก่ อ.แกลง มีรายละเอียดดังนี้ อ.แกลง คลองบุญสัมพันธ์ ปริมาณน้ำมากขึ้น มีแต่ยังมีล้นคลองในบางจุด มีฝนตกในพื้นที่เล็กน้อย คงเหลือพื้นที่น้ำท่วมประมาณ 60 ไร่

การให้ความช่วยเหลือและการบริหารจัดการน้ำในพื้นที่

เจ้าหน้าที่ คบ.ประแสร์ ได้เพิ่มการระบายน้ำ ปตร.หนองแหวน ทั้ง 4 บาน เพิ่มมากขึ้นเพื่อเร่งผลักดันน้ำสะสมในพื้นที่ออก และคอยเฝ้าระวังไม่ให้น้ำเกินระดับเก็บกักตามปกติ ที่ 2.80 ม. และมอบหมายให้ฝ่ายส่งน้ำและบำรุงรักษาที่ 2 ออกไปประสานกับผู้นำชุมชน เพื่อให้ข้อมูลน้ำที่ไหลเข้าสู่พื้นที่ จะติดตามสถานการณ์น้ำและการคาดการณ์ของกรมอุตุนิยมวิทยาอย่างใกล้ชิด

21. จังหวัดจันทบุรี

สาเหตุ เนื่องจากเกิดฝนตกหนักต่อเนื่องตั้งแต่วันที่ 24 กันยายน 2564 เป็นต้นมา วัดได้สูงสุดที่สถานีเมืองจันทบุรี ต.จันทนิมิต อ.เมือง จ.จันทบุรี 100.6 มม. ทำให้เกิดน้ำล้นตลิ่ง น้ำป่าไหลหลาก เข้าท่วมขังในหลายพื้นที่

สถานการณ์ปัจจุบัน มีพื้นที่ได้รับผลกระทบรวม 7 อำเภอ ได้แก่ อ.นายายอาม อ.เขาคิชฌกูฏ อ.ขลุง อ.มะขาม อ.ท่าใหม่ อ.แหลมสิงห์ และอ.เมือง มีรายละเอียดดังนี้

- 1) อ.นายายอาม จำนวน 4 จุด บริเวณ ต.วังใหม่ ต.นายายอาม ต.วังโตนด ต.สนามไชย
- 2) อ.เขาคิชฌกูฏ จำนวน 3 จุด บริเวณ ต.ชากไทย ต.พลวง ต.คลองพลู
- 3) อ.ขลุง จำนวน 5 จุด บริเวณ ต.ซึ้ง ต.วันยาว ต.ตรอกนอง ต.มาบไฟ ต.วันสรรพรส
- 4) อ.มะขาม จำนวน 6 จุด บริเวณ ต.วังแฉ่ม ต.อ่างศิรี ต.มะขาม ต.ฉม้น ต.ท่าหลวง ต.ป้อม
- 5) อ.ท่าใหม่ จำนวน 2 จุด บริเวณ ดังนี้ ต.เขาแก้ว ต.เขาพลอยแก้ว
- 6) อ.แหลมสิงห์ จำนวน 4 จุด บริเวณ ต.พลั่ว ต.คลองน้ำเค็ม ต.ปากน้ำแหลมสิงห์ ต.หนองซิม
- 7) อ.เมือง จำนวน 3 จุด บริเวณ ต.ท่าช้าง ต.บางกะจะ ต.จันทนิมิต

สถานการณ์โดยรวม เป็นน้ำป่าไหลหลาก รอคการระบาย น้ำไหลเข้าท่วมถนนภายในหมู่บ้าน และสวนผลไม้ มีประชาชนได้รับผลกระทบประมาณ 182 คน 65 ครัวเรือน

แนวโน้มและการคาดการณ์ คาดว่าหากไม่มีฝนตกลงมาเพิ่มเติมสถานการณ์จะกลับเข้าสู่ภาวะปกติภายใน 1 วัน

การให้ความช่วยเหลือและการบริหารจัดการน้ำในพื้นที่

โครงการชลประทานจันทบุรี ได้เปิดบานของประตูระบายน้ำทั้งหมด เพื่อระบายน้ำลงทะเล ซึ่งในแม่น้ำคลองวังโตนดมี 4 แห่ง ประกอบด้วย 1.ปตร.คลองเรา 2.ปตร.หินดาด 3.ปตร.ทุ่งเบญจา 4.ปตร.วังโตนด และแม่น้ำจันทบุรี มี 1 แห่ง คือ ปตร.คลองภักดีรำไพ และติดตามสถานการณ์อย่างใกล้ชิด

22. จังหวัดเพชรบูรณ์

สาเหตุ เกิดฝนตกหนักต่อเนื่อง และน้ำจากแม่น้ำป่าสักที่เอ่อล้นตลิ่งทำให้มวลน้ำไหลเข้าท่วมพื้นที่

สถานการณ์ปัจจุบัน มีพื้นที่ได้รับผลกระทบรวม 1 อำเภอ ได้แก่ อ.หนองไผ่ บริเวณบ้านหนองระหาร ต.ท่าแดง

แนวโน้มและการคาดการณ์ ปริมาณน้ำมีแนวโน้มลดลง

การให้ความช่วยเหลือและการบริหารจัดการน้ำในพื้นที่

โครงการชลประทานเพชรบูรณ์ ได้ประสานองค์การบริหารส่วนตำบลท่าแดงเพื่อร่วมแก้ไขปัญหาลำบาก มีให้เกิดความเสียหายเพิ่มขึ้น มอบหมายให้เจ้าหน้าที่โครงการชลประทานเพชรบูรณ์ ออกไปประสานกับผู้นำชุมชน เพื่อให้ข้อมูลน้ำที่ไหลเข้าสู่พื้นที่ และติดตามสถานการณ์น้ำและการคาดการณ์ของกรมอุตุนิยมวิทยาอย่างใกล้ชิด