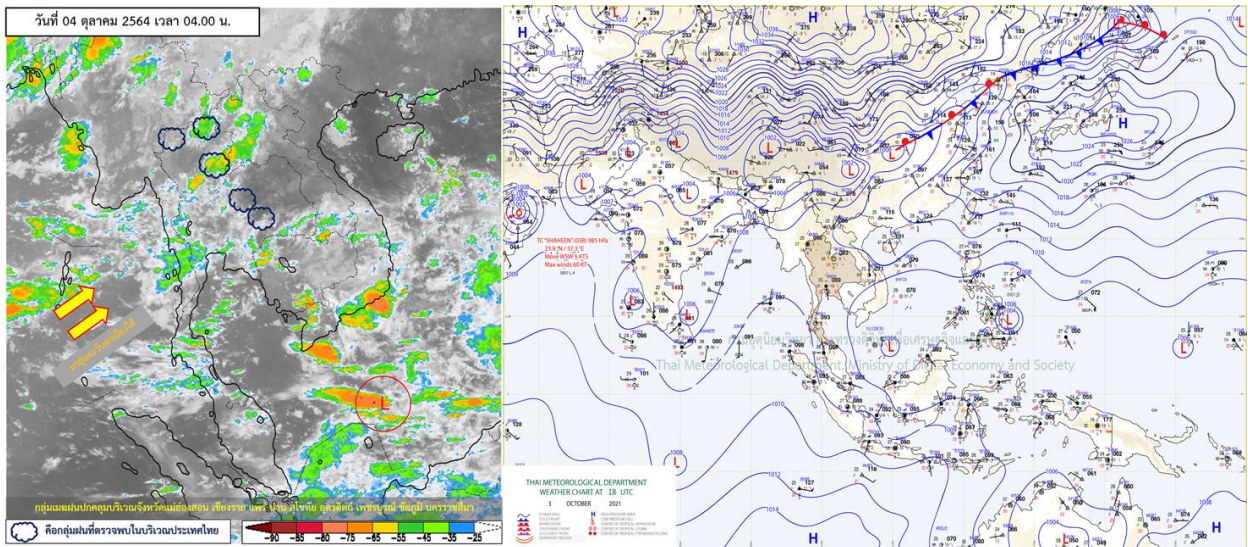




รายงานสรุปศูนย์ปฏิบัติการน้ำอัจฉริยะ
เรื่อง สถานการณ์น้ำและการเฝ้าระวัง
ประจำวันจันทร์ที่ 4 ตุลาคม พ.ศ. 2564

1. สภาพอากาศและปริมาณฝน

1.1 สภาพอากาศ (กรมอุตุนิยมวิทยา)



มรสุมตะวันตกเฉียงใต้กำลังอ่อนยังคงพัดปกคลุมทะเลอันดามัน ประเทศไทย และอ่าวไทย ลักษณะเช่นนี้ทำให้บริเวณดังกล่าวยังคงมีฝนฟ้าคะนองเกิดขึ้นในระยะนี้

1.2 สภาพฝน

ปริมาณฝนสูงสุด 5 อันดับ จากสำนักงานทรัพยากรน้ำแห่งชาติ เวลา 07.00 น. วันที่ 3 ต.ค.64 ถึงเวลา 07.00 น. วันที่ 4 ต.ค.64 ตามลำดับ ดังนี้

1. อ.เมืองพัทลุง จ.พัทลุง	วัดปริมาณฝนได้	97.5	มม.
2. อ.เมืองราชบุรี จ.ราชบุรี	วัดปริมาณฝนได้	90.5	มม.
3. อ.ด่านช้าง จ.สุพรรณบุรี	วัดปริมาณฝนได้	76.0	มม.
4. อ.เมืองประจวบคีรีขันธ์ จ.ประจวบคีรีขันธ์	วัดปริมาณฝนได้	71.5	มม.
5. อ.ทองผาภูมิ จ.กาญจนบุรี	วัดปริมาณฝนได้	68.8	มม.

2. สถานการณ์น้ำท่าและสภาพน้ำในอ่างเก็บน้ำ

2.1 สถานการณ์น้ำท่าในลุ่มน้ำต่างๆ (ข้อมูล วันที่ 4 ต.ค. 64 เวลา 06.00 น.)

แม่น้ำ	สถานี	ที่ตั้งสถานี	ตลิ่ง	ความจุ	ระดับน้ำ	ปริมาณน้ำ		ต่ำ(-) สูง(+) กว่าตลิ่ง	อยู่ใน เกณฑ์	แนวโน้ม		
						วันนี้	เมื่อวาน					
			ม.	ม. ³ / วิ.	ม.	ม. ³ / วิ.	ม. ³ / วิ.					
1. ปิง	P.1	สะพานนารัฐ	อำเภอเมือง	จังหวัดเชียงใหม่	3.70	445	1.50	47.00	53.75	-2.20	น้อย	ลดลง
	P.17	บ้านท่าจั่ว	อำเภอบรรพตพิสัย	จังหวัดนครสวรรค์	39.80	2,990	36.66	695.00	757.00	-3.14	ปกติ	ลดลง
2. วัง	W.1C	สะพานเสตุวาริ	อำเภอเมือง	จังหวัดลำปาง	5.20	651	0.00	0.00	9.68	-5.20	น้อย	ทรงตัว
	W.4A	บ้านวังหมื่น	อำเภอสามเงา	จังหวัดตาก	8.00	700	3.45	161.30	177.80	-4.55	ปกติ	ลดลง
3. ยม	Y.1C	สะพานบ้านน้ำคั้ง	อำเภอเมือง	จังหวัดแพร่	7.85	480	3.96	137.90	175.10	-3.89	ปกติ	เพิ่มขึ้น
	Y.4	สะพานตลาดธานี	อำเภอเมือง	จังหวัดสุโขทัย	8.20	993	1.89	106.20	73.05	-6.31	น้อย	เพิ่มขึ้น
4. น่าน	Y.6	แม่น้ำยม	อำเภอบางระกำ	จังหวัดพิษณุโลก	8.15	510	4.41	82.06	88.15	-3.74	ปกติ	ลดลง
	Y.16	แม่น้ำยม	อำเภอบางระกำ	จังหวัดพิษณุโลก	6.40	352	8.46	*	*	2.06	N/A	N/A
5. เจ้าพระยา	N.1	หน้าสำนักงานป่าไม้	อำเภอเมือง	จังหวัดน่าน	7.30	239	9.51	*	*	2.21	อันตราย	ลดลง
	N.5A	สะพานเอกาทศรถ	อำเภอเมือง	จังหวัดพิษณุโลก	7.00	1,217	1.08	108.00	103.00	-5.92	น้อย	เพิ่มขึ้น
6. บางหลวง	N.67	สะพานบ้านเกษไชย	อำเภอชุมแสง	จังหวัดนครสวรรค์	10.37	1,365	4.03	382.40	365.30	-6.34	ปกติ	เพิ่มขึ้น
	C.2	ค่ายจิระประวัติ	อำเภอเมือง	จังหวัดนครสวรรค์	28.30	1,579	27.21	1298.00	1288.00	-1.09	มาก	เพิ่มขึ้น
7. บางบาล	C.13	ท้ายเขื่อนเจ้าพระยา	อำเภอสรรพยา	จังหวัดชัยนาท	26.20	3,590	24.36	2661.00	2631.00	-1.84	มาก	เพิ่มขึ้น
	C.36	บ้านบางหลวงโคก	อำเภอบางบาล	จังหวัดพระนครศรีอยุธยา	16.34	2,840	16.18	2771.00	2784.00	-0.16	มาก	ลดลง
8. ป่าสัก	S.3	แม่น้ำป่าสัก	อำเภอหล่มสัก	เพชรบูรณ์	420.00	4	913.00	5.08	5.04	493.00	อันตราย	เพิ่มขึ้น
	S.42	แม่น้ำป่าสัก	วิเชียรบุรี	เพชรบูรณ์	148.00	3	232.00	2.97	2.87	84.00	มาก	เพิ่มขึ้น
9. มูล	S.4B	แม่น้ำป่าสัก	เมืองเพชรบูรณ์	เพชรบูรณ์	85.00	9	24.16	8.96	9.38	-60.84	มาก	ลดลง
	S.26	ท้ายเขื่อนพระรามหก	อำเภอท่าเรือ	จังหวัดพระนครศรีอยุธยา	11.00	279	11.48	315.30	318.80	0.48	อันตราย	ลดลง
10. ลำน้ำโพ	M.7	สะพานเสรีประชาธิปไตย	อำเภอเมือง	จังหวัดอุบลราชธานี	9.20	190	8.96	165.00	200.50	-0.24	มาก	ลดลง
	M.42	บ้านห้วยทับทัน	อำเภอห้วยทับทัน	จังหวัดศรีสะเกษ	8.00	800	9.30	934.00	902.00	1.30	อันตราย	เพิ่มขึ้น
11. ซี	M.176	บ้านโนนศรีไศล	อำเภอกันทรารมย์	จังหวัดศรีสะเกษ	7.00	2,300	7.48	2588.00	2570.00	0.48	อันตราย	เพิ่มขึ้น
	M.173	บ้านโนนสะอาด	อำเภอโขงเจียม	จังหวัดนครราชสีมา	7.50	110	9.62	214.40	222.80	2.12	อันตราย	ลดลง
12. ลำน้ำซ่ง	M.184	บ้านซิม	อำเภอพิมาย	จังหวัดนครราชสีมา	9.20	235	10.85	357.00	382.50	1.65	อันตราย	ลดลง
	M.186	บ้านโนนค้อย	อำเภอจักราช	จังหวัดนครราชสีมา	6.60	70	6.90	130.00	148.00	0.30	อันตราย	ลดลง
13. ลำน้ำชี	M.188A	บ้านบัว	อำเภอโนนสูง	จังหวัดนครราชสีมา	5.00	100	5.88	156.40	156.40	0.88	อันตราย	ทรงตัว
	E.20A	บ้านบ้านฟ้าหยาด	อำเภอห้วยกระเจา	จังหวัดยโสธร	3.60	60	3.05	42.90	51.30	-0.55	มาก	ลดลง
14. ลำน้ำมูล	E.23	บ้านค่าน	อำเภอเมือง	จังหวัดชัยภูมิ	4.90	70	5.77	114.20	118.40	0.87	อันตราย	ลดลง
	E.29A	บ้านผานกแก้ว	อำเภอภูกระดึง	จังหวัดเลย	10.00	1,220	9.50	1000.00	986.76	-0.50	มาก	เพิ่มขึ้น
15. ลำน้ำแคว	E.92	บ้านท่างาม	อำเภอเสลภูมิ	จังหวัดร้อยเอ็ด	9.00	265	9.27	348.77	370.48	0.27	อันตราย	ลดลง
	E.6C	บ้านตลาดโดน	อำเภอเมือง	จังหวัดชัยภูมิ	9.00	167	3.88	28.59	37.63	-5.12	ปกติ	ลดลง
16. ลำน้ำเชิญ	E.85	บ้านโนนหัน	อำเภอชุมแพ	จังหวัดชัยภูมิ	8.80	186	6.72	86.82	91.03	-2.08	ปกติ	ลดลง
	Kgt.3	กบินทร์บุรี	อำเภอกบินทร์บุรี	ปราจีนบุรี	5.50	37	3.98	18.60	19.48	-1.52	ปกติ	ลดลง
17. เพชรบุรี	B.9	บ้านสาระเห็ด	อำเภอท่ายาง	จังหวัดเพชรบุรี	5.26	25	5.16	22.23	22.31	-0.10	มาก	ลดลง
	B.6A	สะพานท่าเกวียน	อำเภอแก่งกระจาน	จังหวัดเพชรบุรี	8.79	544	8.77	541.70	572.50	-0.02	มาก	ลดลง
18. ทะเลสาบสงขลา	B.15	สะพานเทศบาล	อำเภอเมือง	จังหวัดเพชรบุรี	6.60	355	4.08	98.20	91.90	-2.52	ปกติ	เพิ่มขึ้น
	X.44	คลองอู่ตะเภา	อำเภอหาดใหญ่	จังหวัดสงขลา	6.00	260	1.65	13.50	40.95	-4.35	น้อย	ลดลง
19. ภาคใต้ฝั่งตะวันออก	X.170	บ้านคลองลำ	อำเภอศรีนครินทร์	จังหวัดพัทลุง	7.40	532	1.15	46.00	43.60	-6.25	น้อย	เพิ่มขึ้น
	X.180	สะพานเทศบาล	อำเภอเมือง	จังหวัดชุมพร	25.20	295	20.87	9.45	8.40	-4.33	น้อย	เพิ่มขึ้น
ภาคใต้ฝั่งตะวันออก	X.119A	สะพานสันติ	อำเภอสุโขทัย	จังหวัดสุโขทัย	3.80	192	0.70	43.00	45.70	-3.10	ปกติ	ลดลง
	X.53A	คลองชุมพร	อำเภอเมือง	จังหวัดชุมพร	8.20	200	4.18	31.40	32.32	-4.02	ปกติ	ลดลง
ภาคใต้ฝั่งตะวันออก	X.212	คลองหลังสวน	อำเภอหลังสวน	จังหวัดชุมพร	9.30	158	2.74	4.40	5.90	-6.56	น้อย	ลดลง
	X.234	บ้านป่าหมาก	อำเภอเมือง	จังหวัดตรัง	6.00	1,460	-0.01	39.40	39.40	-6.01	น้อย	ทรงตัว

2.2 สภาพน้ำเก็บกักในอ่างเก็บน้ำขนาดใหญ่ (ข้อมูล วันที่ 4 ต.ค. 64)

ภาค อ่างเก็บน้ำเขื่อน	ความจุ ที่ รนส. (ล้าน ม.³)	ความจุ ที่ รนท. (ล้าน ม.³)	ความจุ น้ำ ใช้การ (ล้าน ม.³)	ณ วันที่									ปริมาณน้ำ ไหลลง วันนี้ (ล้าน ม.³)	ปริมาณน้ำ ระบาย วันนี้ (ล้าน ม.³)
				ปี 2563		ปี 2564								
				ปริมาตร (ล้าน ม.³)	% รณท.	ปริมาตร (ล้าน ม.³)	% รณท.	ปริมาตรใช้การ (ล้าน ม.³)	% รณท.	% ใช้การ				
ภาคเหนือ														
ภูมิพล*	13,462	13,462	9,662	5,093	38	6,800	51	3,000	22	31	54.96	0.50		
สิริกิติ์*	10,508	9,510	6,660	5,679	60	4,224	44	1,374	14	21	20.75	0.00		
แม่จันตสมบูรณ์ชล	323	265	253	137	52	100	38	88	33	35	0.45	0.14		
แม่กวางอุดมธารา	295	263	249	110	42	63	24	49	19	20	0.81	0.23		
กัวลุม	106	106	103	57	54	81	76	78	73	76	2.27	1.13		
กัวคองหมา	209	170	164	101	59	101	60	95	56	58	2.40	0.27		
แควน้อยบำรุงแดน	1,080	939	896	364	39	884	94	841	90	94	18.29	14.18		
แม่มอก	110	110	94	34	31	113	103	97	88	103	1.55	1.97		
รวมภาคเหนือ	26,093	24,825	18,080	11,574	47	12,367	50	5,622	23	31	101.47	18.42		
ภาคตะวันออกเฉียงเหนือ														
ห้วยหลวง	136	136	129	52	38	74	55	67	50	52	2.64	0.11		
น้ำอูน	780	520	475	228	44	287	55	242	47	51	1.06	0.80		
น้ำพุง*	200	165	157	75	46	84	51	76	46	48	0.81	0.32		
จุฬารัตน์*	181	164	127	132	81	159	97	122	75	96	3.06	3.03		
อุบลรัตน์*	4,640	2,431	1,850	761	31	2,033	84	1,452	60	79	87.67	18.07		
ลำปาว	2,450	1,980	1,880	829	42	978	49	878	44	47	10.21	2.27		
ลำตะคอง	445	314	292	191	61	268	85	245	78	84	2.82	0.37		
ลำพระเพลิง	242	155	154	104	67	140	90	139	90	90	1.95	2.48		
มูลบন	350	141	134	47	33	136	97	129	92	96	0.78	0.39		
ลำแจะ	325	275	268	62	23	241	88	234	85	87	2.43	0.38		
ลำนางรอง	197	121	118	32	27	103	85	99	82	84	0.34	0.26		
สิรินธร*	1,966	1,966	1,135	1,542	78	1,565	80	734	37	65	4.89	4.05		
รวมภาค ตอน.	11,911	8,368	6,718	4,057	48	6,069	73	4,418	53	66	118.66	32.53		
ภาคกลาง														
ป่าสักชลสิทธิ์	960	960	957	406	42	981	102	978	102	102	77.11	97.91		
ทับเสลา	190	160	143	57	35	161	101	144	90	101	3.26	1.39		
กระเสียว	390	299	259	89	30	263	88	223	75	86	5.76	0.32		
รวมภาคกลาง	1,540	1,419	1,359	552	39	1,406	99	1,346	95	99	86.13	99.62		
ภาคตะวันตก														
ศรีนครินทร์*	18,770	17,745	7,480	12,199	69	14,459	81	4,194	24	56	63.34	4.98		
วชิราลงกรณ*	11,000	8,860	5,848	4,296	48	7,098	80	4,086	46	70	44.16	9.07		
รวมภาคตะวันตก	29,770	26,605	13,328	16,495	62	21,558	81	8,281	31	62	107.50	14.05		
ภาคตะวันออก														
ขุนด่านปราการชล	225	224	219	217	97	212	95	208	93	95	2.87	0.38		
คลองสิียด	450	420	390	92	22	212	51	182	43	47	2.00	0.01		
บางพระ	127	117	105	41	35	74	63	62	53	59	0.78	0.24		
หนองปลาไหล	206	164	150	158	97	179	109	166	101	110	3.58	0.00		
ประแสร์	322	295	275	174	59	287	97	267	91	97	2.53	1.34		
นฤปดินทรจินดา	338	295	276	185	63	266	90	247	84	90	5.56	2.09		
รวมภาคตะวันออก	1,668	1,515	1,415	868	57	1,232	81	1,132	75	80	17.32	4.05		
ภาคใต้														
แก่งกระจาน	900	710	645	285	40	543	76	478	67	74	6.60	8.64		
ปราณบุรี	490	391	373	148	38	292	75	275	70	74	4.38	0.15		
รัชชประภา*	6,144	5,639	4,287	3,128	55	3,905	69	2,554	45	60	10.32	9.97		
บางลาง*	1,590	1,454	1,178	943	65	751	52	475	33	40	4.89	2.93		
รวมภาคใต้	9,124	8,194	6,484	4,504	55	5,491	67	3,781	46	58	26.19	21.69		
รวมทั้งประเทศ	80,106	70,926	47,384	38,050	54	48,123	68	24,580	35	52	457.26	190.36		

ต่ำกว่า 30 %
รวม 1 แห่ง

ตั้งแต่ 31 - 50%
รวม 3 แห่ง

ตั้งแต่ 51 - 80%
รวม 14 แห่ง

มากกว่า 80%
รวม 17 แห่ง



ศูนย์ปฏิบัติการน้ำอัจฉริยะ (swoc)

SMART WATER OPERATION CENTER



- ปริมาณน้ำเก็บกักประเทศ (อ่างเก็บน้ำขนาดใหญ่) ณ วันที่ 4 ตุลาคม
 - ปี 2558 มีน้ำ 38,649 ล้าน ลบ.ม. คิดเป็น 55%
 - ปี 2559 มีน้ำ 44,656 ล้าน ลบ.ม. คิดเป็น 63%
 - ปี 2563 มีน้ำ 38,050 ล้าน ลบ.ม. คิดเป็น 54%
 - ปี 2564 มีน้ำ 48,123 ล้าน ลบ.ม. คิดเป็น 68%
 - ปี 2564 **มากกว่า** ปี 2558 จำนวน 9,474 ล้าน ลบ.ม.
 - ปี 2564 **มากกว่า** ปี 2559 จำนวน 3,467 ล้าน ลบ.ม.
 - ปี 2564 **มากกว่า** ปี 2563 จำนวน 10,073 ล้าน ลบ.ม.
- ปริมาณน้ำเก็บกักในกลุ่มเจ้าพระยา (4 เขื่อนหลัก) ณ วันที่ 4 ตุลาคม
 - ปี 2558 มีน้ำ 9,826 ล้าน ลบ.ม. คิดเป็น 40%
 - ปี 2559 มีน้ำ 14,904 ล้าน ลบ.ม. คิดเป็น 60%
 - ปี 2563 มีน้ำ 11,542 ล้าน ลบ.ม. คิดเป็น 46%
 - ปี 2564 มีน้ำ 12,890 ล้าน ลบ.ม. คิดเป็น 52%
 - ปี 2564 **มากกว่า** ปี 2558 จำนวน 3,064 ล้าน ลบ.ม.
 - ปี 2564 **น้อยกว่า** ปี 2559 จำนวน 2,014 ล้าน ลบ.ม.
 - ปี 2564 **มากกว่า** ปี 2563 จำนวน 1,348 ล้าน ลบ.ม.

2.3 สภาพน้ำในอ่างเก็บน้ำ 4 เขื่อนหลักกลุ่มเจ้าพระยา (ข้อมูล วันที่ 4 ต.ค. 64)

สภาพน้ำในอ่างเก็บน้ำ ภูมิพล สิริกิติ์ แควน้อยฯ และป่าสักฯ วันที่ 4 ตุลาคม 2564

อ่างเก็บน้ำ	ปริมาณน้ำในอ่างฯ		ปริมาณน้ำใช้การได้		ปริมาณน้ำไหลลงอ่างฯ		ปริมาณน้ำระบาย		รับน้ำได้อีก	เปรียบเทียบน้ำใช้การ - น้อยกว่า / + มากกว่า ปี 2559
	ปริมาณน้ำ	% ความจุ	ปริมาณน้ำ	% ใช้การ	วันนี้	เมื่อวาน	วันนี้	เมื่อวาน		
ภูมิพล	6,800	51	3,000	31	54.96	65.69	0.50	0.50	6,662	707
สิริกิติ์	4,224	44	1,374	21	20.75	19.01	0.00	0.00	5,286	-3,005
ภูมิพล+สิริกิติ์	11,025	48	4,375	27	75.71	84.70	0.50	0.50	11,947	-2,298
แควน้อยฯ	884	94	841	94	18.29	21.24	14.18	11.38	55	141
ป่าสักชลสิทธิ์	981	102	978	102	77.11	82.93	97.91	98.81	(21)	144
รวมทั้งหมด	12,890	52	6,194	34	171.11	188.87	112.60	110.68	11,981	-2,014

*หมายเหตุ : () คือ เติบความจุเก็บกักปกติ

(หน่วย : ล้าน ลบ.ม.)

2.4 สถานการณ์น้ำลุ่มน้ำเจ้าพระยา

แม่น้ำปิง ปริมาณน้ำไหลผ่านที่สถานี P.17 อ.บรรพตพิสัย จ.นครสวรรค์ วัดได้ 695.00 ลบ.ม./วินาที (เมื่อวาน 757.00 ลบ.ม./วินาที) ต่ำกว่าตลิ่ง 3.41 เมตร มี**แนวโน้มลดลง**

แม่น้ำน่าน ปริมาณน้ำไหลผ่านที่สถานี N.67 อ.ชุมแสง จ.นครสวรรค์ วัดได้ 1,298.00 ลบ.ม./วินาที (เมื่อวาน 1,288.00 ลบ.ม./วินาที) ต่ำกว่าตลิ่ง 1.09 เมตร มี**แนวโน้มเพิ่มขึ้น**

แม่น้ำเจ้าพระยา ปริมาณน้ำไหลผ่านที่สถานี C.2 อ.เมืองนครสวรรค์ วัดได้ 2,661.00 ลบ.ม./วินาที (เมื่อวาน 2,631.00 ลบ.ม./วินาที) ต่ำกว่าตลิ่ง 1.84 เมตร มี**แนวโน้มเพิ่มขึ้น** และมีปริมาณน้ำไหลผ่านท้ายเขื่อนเจ้าพระยา (C.13) ในอัตรา 2,771.00 ลบ.ม./วินาที (เมื่อวาน 2,784.00 ลบ.ม./วินาที) ไหลผ่านสถานีวัดน้ำ C.29A อ.บางไทร มีปริมาณน้ำไหลผ่านเฉลี่ย 3,091.00 ลบ.ม./วินาที (เมื่อวาน 3,052.00 ลบ.ม./วินาที)

2.5 สภาพน้ำในอ่างเก็บน้ำขนาดกลาง (ข้อมูล วันที่ 4 ต.ค. 64)

ข้อมูลวันที่ 4 ตุลาคม 2564																			
สรุปอ่างขนาดกลางที่มีปริมาณในช่วง <=30% 31 - 50% >50-80% >80 - 100% และ >100%																			
				31 - 50 %				>50-80%				>80 - 100 %				>100 %			
ภาค	จำนวน	สขป.	จำนวน	ภาค	จำนวน	สขป.	จำนวน	ภาค	จำนวน	สขป.	จำนวน	ภาค	จำนวน	สขป.	จำนวน	ภาค	จำนวน	สขป.	จำนวน
เหนือ	5	1	3	เหนือ	14	1	5	เหนือ	21	1	5	เหนือ	25	1	1	เหนือ	10	1	1
		2	2			2	7			2	11			2	17			2	2
		3	0			3	0			3	0			3	2			3	3
		4	0			4	2			4	5			4	5			4	4
ตะวันออกเฉียงเหนือ	10	5	4	ตะวันออกเฉียงเหนือ	32	5	15	ตะวันออกเฉียงเหนือ	48	5	13	ตะวันออกเฉียงเหนือ	70	5	17	ตะวันออกเฉียงเหนือ	58	5	4
		6	2			6	4			6	12			6	20			6	14
		7	1			7	13			7	13			7	12			7	8
		8	3			8	0			8	10			8	21			8	32
ตะวันออกเฉียง	2	9	2	ตะวันออกเฉียง	3	9	3	ตะวันออกเฉียง	9	9	9	ตะวันออกเฉียง	21	9	21	ตะวันออกเฉียง	16	9	16
กลาง	0	10	0	กลาง	2	10	2	กลาง	2	10	1	กลาง	16	10	15	กลาง	2	10	1
		11	0			11	0			11	0			11	0			11	0
		12	0			12	0			12	1			12	1			12	1
ตะวันตก	0	13	0	ตะวันตก	0	13	0	ตะวันตก	3	13	3	ตะวันตก	2	13	2	ตะวันตก	2	13	2
ใต้	3	14	2	ใต้	8	14	1	ใต้	19	14	12	ใต้	7	14	1	ใต้	2	14	1
		15	0			15	2			15	4			15	6			15	1
		16	1			16	4			16	3			16	0			16	0
		17	0			17	1			17	0			17	0			17	0
รวม	20	รวม	20	รวม	59	รวม	59	รวม	102	รวม	102	รวม	141	รวม	141	รวม	90	รวม	90

รวมทั้งหมด 412 แห่ง

3. แผน-ผลการบริหารจัดการน้ำฤดูฝน ปี 2564 ข้อมูล ณ วันที่ 4 ต.ค. 64

ลุ่มน้ำ	แผนจัดสรรน้ำ (ล้าน ลบ.ม.)	ผลจัดสรรน้ำ (ล้าน ลบ.ม.)	คงเหลือน้ำที่ต้องจัดสรร (ล้าน ลบ.ม.)
ทั่วประเทศ (1 พ.ค. 64 - 31 ต.ค. 64)	12,935	17,620 (136%)	เกินแผนจัดสรรน้ำ 4,685 (-36%)
เจ้าพระยา (4 เขื่อน) (1 พ.ค. 64 - 31 ต.ค. 64)	2,800	4,240 (151%)	เกินแผนจัดสรรน้ำ 1,440 (-51%)
แม่กลอง (1 ก.ค. 64 - 31 ต.ค. 64)	2,800	1,596 (57%)	1,204 (43%)

หมายเหตุ ***แผนจัดสรรน้ำ เป็นการจัดสรรน้ำจากน้ำชลประทาน***

4. การเพาะปลูก (ข้อมูล ณ วันที่ 29 ก.ย.64)

- การเพาะปลูกข้าวนาปรัง ปี 2563/64

- ทั่วประเทศ แผนเพาะปลูกข้าวนาปรัง 1.90 ล้านไร่ เพาะปลูก 5.56 ล้านไร่ ผลเก็บเกี่ยว 5.53 ล้านไร่
คงเหลือการเก็บเกี่ยว 0.03 ล้านไร่

- การเพาะปลูกข้าวนาปี 2564

- ทั่วประเทศ แผนเพาะปลูก 16.83 ล้านไร่ เพาะปลูกแล้ว 15.16 ล้านไร่ คิดเป็นร้อยละ 90.11 ของแผนฯ
ผลเก็บเกี่ยว 5.496 ล้านไร่



- ลุ่มน้ำเจ้าพระยา แผนเพาะปลูก 7.97 ล้านไร่ **เพาะปลูก 6.97 ล้านไร่** คิดเป็นร้อยละ 87.46 ของแผนฯ **ผลเก็บเกี่ยว 4.548 ล้านไร่**

● **การเพาะปลูกข้าวนาปี 2564 ลุ่มน้ำเจ้าพระยา 13 ทุ่ง**

- พื้นที่ลุ่มต่ำบางระกำ แผนเพาะปลูก 0.265 ล้านไร่ **เพาะปลูกแล้ว 0.265 ล้านไร่** **ผลเก็บเกี่ยว 0.265 ล้านไร่**

- พื้นที่ลุ่มต่ำเจ้าพระยา 12 ทุ่งตอนล่าง แผนเพาะปลูก 1.14 ล้านไร่ **เพาะปลูกแล้ว 1.025 ไร่** **ผลเก็บเกี่ยว 0.904 ล้านไร่** **คงเหลือการเก็บเกี่ยว 0.121 ล้านไร่**

- รวมพื้นที่ลุ่มต่ำ 13 ทุ่ง แผนเพาะปลูก 1.41 ล้านไร่ **เพาะปลูกแล้ว 1.289 ล้านไร่** **ผลเก็บเกี่ยว 1.168 ล้านไร่** **คงเหลือการเก็บเกี่ยว 0.121 ล้านไร่**

5. วิเคราะห์สถานการณ์

5.1 คาดการณ์ปริมาณฝนจากแบบจำลองบรรยากาศจากกรมอุตุนิยมวิทยา (วันล่วงหน้า)

- วันที่ 4 ต.ค. 64 (4 ต.ค. 64 เวลา 07.00 น. – 5 ต.ค. 64 เวลา 07.00 น.) มีฝนตกปานกลาง (10.1-35.0 มม.) บริเวณพื้นที่ ภาคเหนือ ภาคกลาง ภาคตะวันตก ภาคใต้ และบริเวณ จ.เลย จ.นครนายก จ.ชลบุรี จ.ระยอง จ.จันทบุรี และจ.ตราด **มีฝนตกหนัก (35.1-90.0 มม.)** บริเวณพื้นที่ จ.เพชรบุรี จ.ประจวบคีรีขันธ์ จ.ชุมพร จ.นครศรีธรรมราช จ.พัทลุง จ.สงขลา และจ.นราธิวาส

- วันที่ 5 ต.ค. 64 (5 ต.ค. 64 เวลา 07.00 น. – 6 ต.ค. 64 เวลา 07.00 น.) มีฝนตกปานกลาง (10.1-35.0 มม.) บริเวณพื้นที่ ภาคตะวันออก และบริเวณ จ.กำแพงเพชร จ.พิษณุโลก จ.เพชรบูรณ์ จ.ลพบุรี จ.สระบุรี จ.ชัยภูมิ จ.ขอนแก่น จ.หนองบัวลำภู จ.อุดรธานี จ.สกลนคร จ.นครพนม จ.มุกดาหาร จ.ร้อยเอ็ด จ.กาฬสินธุ์ จ.มหาสารคาม จ.นครราชสีมา จ.บุรีรัมย์ จ.สุรินทร์ จ.ศรีสะเกษ จ.อุบลราชธานี นนทบุรี จ.สมุทรปราการ กรุงเทพมหานคร จ.สมุทรสงคราม จ.สมุทรสาคร จ.กาญจนบุรี จ.ราชบุรี จ.เพชรบุรี จ.ประจวบคีรีขันธ์ จ.ชุมพร จ.ระนอง จ.พังงา จ.สุราษฎร์ธานี จ.นครศรีธรรมราช จ.กระบี่ จ.ยะลา และจ.นราธิวาส **มีฝนตกหนัก (35.1-90.0 มม.)** บริเวณพื้นที่ จ.ระยอง จ.จันทบุรี จ.ประจวบคีรีขันธ์ และจ.ระนอง

- วันที่ 6 ต.ค. 64 (6 ต.ค. 64 เวลา 07.00 น. – 7 ต.ค. 64 เวลา 07.00 น.) มีฝนตกปานกลาง (10.1-35.0 มม.) บริเวณพื้นที่ ภาคกลาง ภาคตะวันตก ภาคตะวันออก ภาคใต้ และบริเวณพื้นที่ จ.แม่ฮ่องสอน จ.ตาก จ.พิษณุโลก จ.เลย จ.หนองบัวลำภู จ.ขอนแก่น จ.ชัยภูมิ จ.กาฬสินธุ์ จ.นครพนม จ.ยโสธร จ.ร้อยเอ็ด จ.มหาสารคาม จ.นครราชสีมา จ.บุรีรัมย์ จ.สุรินทร์ จ.ศรีสะเกษ และจ.อุบลราชธานี **มีฝนตกหนัก (35.1-90.0 มม.)** บริเวณพื้นที่ จ.บุรีรัมย์ จ.พระนครศรีอยุธยา จ.สระบุรี จ.นครนายก จ.ปราจีนบุรี จ.สมุทรสาคร จ.กาญจนบุรี และจ.ราชบุรี

5.2 คาดการณ์ปริมาณน้ำ (วันที่ 4 ต.ค. 64)

คาดการณ์ปริมาณน้ำไหลผ่านลุ่มน้ำปิงที่สถานี P.17 อ.บรรพตพิสัย จ.นครสวรรค์ จะมีปริมาณน้ำไหลผ่าน 634.00 ลบ.ม./วินาที มี**แนวโน้มลดลง** ลุ่มน้ำน่านที่สถานี N.67 อ.ชุมแสง จ.นครสวรรค์ จะมีปริมาณน้ำไหลผ่าน 1,310.00 ลบ.ม./วินาที มี**แนวโน้มเพิ่มขึ้น** โดยจะทำให้ในลุ่มน้ำเจ้าพระยาที่สถานี C.2 อ.เมืองนครสวรรค์ จ.นครสวรรค์ จะมีปริมาณน้ำไหลผ่าน 2,638.00 ลบ.ม./วินาที มี**แนวโน้มลดลง**

6. รายงานสถานการณ์ค่าความเค็ม (ข้อมูล วันที่ 4 ต.ค. 64 เวลา 07:00 น.)

แม่น้ำ	สถานีเฝ้าระวัง	เกณฑ์เฝ้าระวัง (กรัม/ลิตร)	ค่าความเค็ม (กรัม/ลิตร)
เจ้าพระยา	ประปาสำแล	0.25	0.09 (ปกติ)
ปราจีน-บางปะกง	บางคาง	2	0.04 (ปกติ)
ท่าจีน	ด้านนอกคลองจินดา	0.75	0.46 (ปกติ)
	ด้านในคลองจินดา	0.75	0.46 (ปกติ)
แม่กลอง	ปากคลองดำเนินสะดวก	2	0.13 (ปกติ)

7. สถานการณ์อุทกภัยปี 2564 และการให้ความช่วยเหลือ

สถานการณ์พื้นที่ประสบอุทกภัย 18 จังหวัด ได้แก่ จังหวัด 1)สุโขทัย 2)นครราชสีมา 3)ชัยภูมิ 4)ลพบุรี 5)พระนครศรีอยุธยา 6)สิงห์บุรี 7)อ่างทอง 8)อุบลราชธานี 9)พิษณุโลก 10)กำแพงเพชร 11)พิจิตร 12)ขอนแก่น 13)ปราจีนบุรี 14)สระแก้ว 15)ชัยนาท 16)สุพรรณบุรี 17)อุทัยธานี และ 18)เพชรบูรณ์

สถานการณ์อุทกภัย

1. จังหวัดสุโขทัย

สาเหตุ เกิดฝนตกต่อเนื่องในพื้นที่จังหวัดสุโขทัยตั้งแต่กลางเดือนกันยายนเป็นต้นมา ส่งผลให้อ่างฯ มีปริมาณน้ำไหลลงอ่างเก็บน้ำในปริมาณมาก จนเกินระดับเก็บกักและไหลล้นผ่านอาคารระบายน้ำล้นหลายแห่ง

สถานการณ์ปัจจุบัน พื้นที่น้ำท่วม 6 อำเภอ ได้แก่ อ.ทุ่งเสลี่ยม อ.ศรีสำโรง อ.บ้านด่านลานหอย อ.ศรีสัชนาลัย อ.เมือง และอ.สวรรคโลก รายละเอียดดังนี้

1) อ.ทุ่งเสลี่ยม มีน้ำไหลลงอ่างเก็บน้ำแม่มอกจำนวนมาก ปัจจุบัน (3 ต.ค.64) มีปริมาณน้ำ 113.50 ล้าน ลบ.ม. (103%) **ไหลล้นอาคารระบายน้ำล้น (Spillway) สูง 0.25 ม. (ลดลง)** ส่งผลให้มีพื้นที่ที่ได้รับผลกระทบด้านท้าย บริเวณ ต.กลางดง ต.เขาแก้วศรีสมบูรณ์ อ.ทุ่งเสลี่ยม และบางส่วนของอำเภอศรีสำโรง บริเวณ ต.บ้านไร่ ต.ราวต้นจันทร์ ต.บ้านข่าน ต.บ้านนา ต.วังทอง ต.วังใหญ่ ปัจจุบันลำน้ำแม่มอกยังคงมีระดับน้ำลดลง คาดว่าหากไม่มีฝนตกในพื้นที่ สถานการณ์จะเข้าสู่สภาวะปกติภายใน 5 วัน

2) อ.ศรีสำโรง ต.บ้านไร่ ลำน้ำสาขาแม่มอกขาดบริเวณตำบลบ้านไร่ ทำให้มีน้ำไหลเข้าท่วมพื้นที่นาข้าว 54,319 ไร่ บ้านเรือนราษฎร 11 หมู่บ้าน จำนวน 537 หลังคาเรือน ระดับน้ำท่วมสูงประมาณ 0.20-0.40 ม. ปัจจุบันระดับน้ำในลำสาขาลดลง และมีน้ำท่วมผิวจราจร ถนนสาย สท.0411 หมู่ที่ 8 ต.วังใหญ่

3) อ.ศรีสัชนาลัย น้ำไหลลงอ่างเก็บน้ำห้วยท่าแพจำนวนมาก ปัจจุบัน (3 ต.ค.64) มีปริมาณน้ำ 59.00 ล้าน ลบ.ม. (102%) **ไหลล้นอาคารระบายน้ำล้น (Spillway) สูง 0.20 ม. (ลดลง)** ส่งผลให้มีพื้นที่ที่ได้รับผลกระทบ ท้ายน้ำ บริเวณ ต.บ้านแก่ง

4) อ.บ้านด่านลานหอย ปริมาณน้ำจากอ่างเก็บน้ำห้วยแม่กองค่าย ปัจจุบัน (3 ต.ค.64) มีน้ำ 13.67 ล้าน ลบ.ม. (105%) **ไหลล้นอาคารระบายน้ำล้น (Spillway) สูง 0.19 ม. (ลดลง)** ทำให้มีพื้นที่ที่ได้รับผลกระทบได้แก่ ต.ตลิ่งชัน ต.วังลึก ต.บ้านด่าน

5) อ.เมือง น้ำไหลลงแก้มลิงทุ่งทะเลหลวงจำนวนมาก ปัจจุบัน (3 ต.ค.64) มีปริมาณน้ำ 34.72 ล้าน ลบ.ม. (102%) **วัดระดับล้น Spillway ได้ 1.26 ม. (ลดลง)** ส่งผลให้มีพื้นที่ที่ได้รับผลกระทบ 3 ตำบล ได้แก่ ต.บ้านกล้วย ต.ยางซ้าย และ ต.ปากพระ มีน้ำท่วมถนนทางหลวงจำนวน 3 แห่ง ได้แก่ 1)ทางหลวงหมายเลข 12 (สุโขทัย-เมืองเก่า) ช่วง กม.170+100 – กม.170+200 ระดับน้ำท่วมขังสูงประมาณ 0.20 ม. 2)น้ำท่วมผิวทางจราจร ถนนทางหลวงหมายเลข 1347 วัดโคก – สระบัว กม.0+000 – 5+284 ระดับน้ำท่วมขังสูงประมาณ 0.15 ม. 3) น้ำท่วมผิวจราจรถนนทางหลวงหมายเลข 125 (สุโขทัย-ตาก) ตอนสี่แยกแจกัน-บ้านสวน ปัจจุบันน้ำที่ท่วมถนนทางหลวงทั้ง 3 จุด มีระดับลดลง

6) อ.สวรรคโลก พื้นที่ ต.เมืองบางขลัง ได้รับผลกระทบจากน้ำล้น Spillway ของอ่างเก็บน้ำแม่มอก **การให้ความช่วยเหลือและการบริหารจัดการน้ำในพื้นที่** โครงการชลประทานสุโขทัย สนับสนุนเครื่องสูบน้ำเคลื่อนที่ พร้อมเจ้าหน้าที่ และเครื่องจักร-เครื่องมือ ดังนี้

- 1) สนับสนุนรถแบคโฮบูมยาวจำนวน 1 คัน เพื่อกำจัดสิ่งกีดขวางทางน้ำในลำน้ำแม่มอก
- 2) ติดตั้งเครื่องสูบน้ำจำนวน 21 เครื่อง เพื่อช่วยเหลือน้ำท่วมขัง (7 เครื่อง) และเร่งระบายน้ำ (14 เครื่อง)
- 3) ติดตั้งเครื่องผลักดันน้ำ จำนวน 2 เครื่อง ที่ ต.ปากพระ อ.เมืองสุโขทัย
- 4) จัดจราจรน้ำโดยใช้ระบบชลประทาน (3 ต.ค.64) ที่ ปตร.บ้านหาดสะพานจันทร์ ผันน้ำเข้าคลองส่งน้ำฝั่งซ้ายผ่าน ปตร.คลองหกบาท ในอัตรา 161.81 ลบ.ม./วินาที ลงสู่คลองยม-น่าน อัตรา 19.42 ลบ.ม./วินาที และแม่น้ำยมสายเก่า อัตรา 142.39 ลบ.ม./วินาที และระบายลงสู่แม่น้ำยมสายหลักที่ อัตรา 53.27 ลบ.ม./วินาที **(ลดลง)** เพื่อควบคุมให้แม่น้ำยมสายหลักมีระดับต่ำ เพื่อให้ปริมาณน้ำจากอ่างเก็บน้ำแม่มอกฝั่งขวาจากแม่น้ำยมระบายลงได้ และผันระบายน้ำเข้าคลองเชื่อมแม่น้ำยม ผ่านคลองเล็กต่างๆ รวมทั้งผ่านประตูระบายน้ำบ้านยางซ้าย เพิ่มการระบายน้ำไปยังด้านท้าย เพื่อให้ น้ำในแม่น้ำยมระบายได้ดีขึ้น เพื่อให้ น้ำจากทุ่งทะเลหลวง และคลองแม่รำพัน สามารถระบายลงสู่แม่น้ำยมได้

5) ใช้ระบบชลประทาน เพื่อเร่งการระบายน้ำเข้าสู่พื้นที่แก้มลิง และพื้นที่ลุ่มต่ำที่เป็นพื้นที่รองรับน้ำ รวมทั้งเร่งระบายสู่แม่น้ำยม

6) ส่งเจ้าหน้าที่ลงพื้นที่ติดตามสถานการณ์น้ำท่วม พร้อมให้ความช่วยเหลือในพื้นที่ที่ได้รับผลกระทบอย่างทันที และออกหนังสือแจ้งเตือนประชาชนในพื้นที่ได้รับทราบสถานการณ์

2. จังหวัดนครราชสีมา

สาเหตุ มีฝนตกอย่างต่อเนื่องตั้งแต่วันที่ 26 สิงหาคม 2564 ถึงวันที่ 20 กันยายน 2564 ทำให้เกิดน้ำท่าในพื้นที่ลุ่มน้ำปริมาณมาก ไหลลงอ่างเก็บน้ำเพิ่มขึ้นอย่างรวดเร็ว

สถานการณ์ปัจจุบัน มีพื้นที่น้ำท่วม จำนวน 3 อำเภอ ได้แก่ อ.โนนสูง อ.เมือง และ อ.โนนไทย ดังนี้

1) อ.โนนสูง ซึ่งเป็นพื้นที่ทำอ่างเก็บน้ำลำเชียงไกร (ตอนล่าง) รวม 7 ตำบล ได้แก่ ต.จันอัด ต.เมืองปราสาท ต.ลำมูล ต.บึง ต.ดอนชมพู ต.ธารปราสาท และ ต.โนนสูง

2) อ.เมือง ซึ่งเป็นพื้นที่ทำอ่างเก็บน้ำลำเชียงไกร (ตอนล่าง) รวม 1 ตำบล ได้แก่ ต.โคกสูง บริเวณชุมชนบ้านลำเชียงไกร

3) อ.โนนไทย ซึ่งเป็นพื้นที่ทำอ่างเก็บน้ำลำเชียงไกร (ตอนล่าง) รวม 9 ตำบล ได้แก่ ต.สำโรง ต.บัลลังก์ ต.กำปัง ต.ถนนโพธิ์ ต.โนนไทย ต.สายออ ต.ด่านจาก ต.ค่างพลู และ ต.บ้านวัง

แนวโน้มและการคาดการณ์

- ปริมาณน้ำในอ่างเก็บน้ำลำเชียงไกร (ตอนบน) ปัจจุบัน (3 ต.ค.64 เวลา 06.00 น.) มีปริมาณน้ำในอ่างฯ 8.64 ล้าน ลบ.ม. (102.86 %) ของความจุ ปริมาณน้ำไหลลงอ่างฯ 0.36 ล้าน ลบ.ม. ระบายน้ำลงลำน้ำเดิมและทางระบายน้ำล้นรวม 0.48 ล้าน ลบ.ม. (ลดลง) ไม่มีพื้นที่ได้รับผลกระทบด้านท้ายอ่างฯ

- ปริมาณน้ำในอ่างเก็บน้ำลำเชียงไกร (ตอนล่าง) ปัจจุบัน (3 ต.ค.64 เวลา 06.00 น.) มีปริมาณน้ำในอ่างฯ 6.13 ล้าน ลบ.ม. (22.14%) (ระดับน้ำลดลงจากเมื่อวาน) ปริมาณน้ำไหลลงอ่างฯ 6.22 ล้าน ลบ.ม. ระบายน้ำ 6.40 ล้าน ลบ.ม. (ลดลง)

การให้ความช่วยเหลือและการบริหารจัดการน้ำในพื้นที่

ค.น.นครราชสีมาบริหารจัดการน้ำในพื้นที่ดังนี้

1) ติดตั้งเครื่องผลักดันน้ำในลำเชียงไกร รวม 18 เครื่อง (บ้านโนนหัวนา ต.กำปัง อ.โนนไทย 4 เครื่อง ปตร.บ้านจาน ต.กำปัง อ.โนนไทย 4 เครื่อง ปตร.บ้านลำเชียงไกร ต.โคกสูง อ.เมือง 2 เครื่อง ชุมชนบ้านบัว ต.โนนสูง อ.โนนสูง 2 เครื่อง และสะพานบ้านส้ม ต.ดอนชมพู อ.โนนสูง 6 เครื่อง)

2) ที่อ่างเก็บน้ำลำเชียงไกร (ตอนล่าง) ทำการเพิ่มอัตราการระบายน้ำด้วยวิธีการต่างๆ เช่น คลองระบายน้ำชั่วคราว เครื่องสูบน้ำ และ กาลักน้ำ ทำให้อัตราการระบายน้ำในลำเชียงไกร ตอนล่าง ตั้งแต่ท้ายอ่างฯ ลงไป เมื่อรวมกับน้ำที่มาจากวังกะทะ (ยังไม่มีอาคาร ชลประทานควบคุม) และบึงพุตซา จะมีปริมาณน้ำและระดับเพิ่มขึ้น โครงการชลประทานนครราชสีมา และโครงการส่งน้ำและบำรุงรักษาลำตะคอง ควบคุมให้ปริมาณและระดับน้ำอยู่ในความสามารถที่ลำน้ำจะรับได้ แต่มีบางช่วงที่ลำน้ำแคบ ตื้นเขิน รวมทั้งพื้นที่ลุ่มต่ำ อาจเกิดผลกระทบได้

3) ประชาสัมพันธ์แจ้งเตือนการระบายน้ำให้หน่วยงานที่เกี่ยวข้อง และประชาชนในพื้นที่รับทราบ สถานการณ์ และแผนการบริหารจัดการน้ำ รวมทั้งเตรียมความพร้อมบุคลากร เครื่องจักร-เครื่องมือ เผชิญเหตุ รับสถานการณ์ที่อาจเกิดขึ้นต่อไป

3. จังหวัดชัยภูมิ

สาเหตุ เกิดฝนตกและฝนตกหนักต่อเนื่องในพื้นที่ส่งผลให้เกิดพื้นที่ได้รับผลกระทบ ประกอบกับ เชื้อนลำปะทาว (ล่าง) ซึ่งอยู่ในความรับผิดชอบของกรมพัฒนาพลังงานทดแทนและอนุรักษ์พลังงาน มีปริมาณน้ำ เพื่สูงขึ้นจนไหลล้นทางระบายน้ำล้น

สถานการณ์ปัจจุบัน มีพื้นที่น้ำท่วม จำนวน 16 อำเภอ ได้แก่ อ.หนองบัวระเหว อ.จัตุรัส อ.เมืองชัยภูมิ อ.บ้านเขว้า อ.เนินสง่า อ.เกษตรสมบูรณ์ อ.ภูเขียว อ.บำเหน็จณรงค์ อ.คอนสาร อ.ภักดีชุมพล อ.หนองบัวแดง อ.บ้านแท่น อ.เทพสถิต อ.คอนสวรรค์ อ.ซับใหญ่ และอ.หนองนาทมูม รายละเอียด ดังนี้

- 1) อำเภอหนองบัวระเหว มีน้ำเอ่อล้นตลิ่งเข้าท่วมพื้นที่การเกษตรจำนวน 3 ตำบล ได้แก่ ต.โคกสะอาด ต.โสกปลาดุก และ ต.ห้วยแย้
- 2) อำเภอจัตุรัส น้ำเอ่อล้นตลิ่งเข้าท่วมพื้นที่การเกษตรจำนวน จำนวน 6 ตำบล ได้แก่ ต.หนองบัวใหญ่ ต.ละหาน ต.หนองโดน ต.สัมปอ ต.บ้านกอก และต.บ้านขาม
- 3) อำเภอเมืองชัยภูมิ น้ำเอ่อล้นตลิ่งเข้าท่วมพื้นที่การเกษตรจำนวน 7 ตำบล ได้แก่ ต.บ้านค่าย ต.หนองนาแซง ต.บุงคล้า ต.โพนทอง ต.ชีลอง ต.โนนสำราญ ต.ซับสีทอง ตำบลนาเสียว ต.ลาดใหญ่ ต.หนองไผ่ ต.นาฝาย ต.ในเมือง ต.รอบเมือง ต.บ้านเล่า และต.ท่าหินโงม
- 4) อำเภอเนินสง่า น้ำเอ่อล้นตลิ่งเข้าท่วมพื้นที่การเกษตรจำนวน 5 ตำบล ได้แก่ ต.กะฮาด ต.หนองฉิม ต.ตาเนิน ต.รังงาม และ ต.กะฮาด
- 5) อำเภอบ้านเขว้า มีน้ำท่วมพื้นที่การเกษตรและปริมาณน้ำเอ่อล้นตลิ่งของลำน้ำชี จำนวน 4 ตำบล ได้แก่ ต.ลุ่มลำชี ต.ตลาดแร้ง ต.บ้านเขว้า ต.ชีบน
- 6) อำเภอเกษตรสมบูรณ์ จำนวน 6 ตำบล ประกอบด้วย ปริมาณน้ำเอ่อล้นตลิ่ง 4 ตำบล ได้แก่ ต.บ้านยาง ต.สระโพนทอง ต.กุดละแวก ต.โนนทอง และมีน้ำท่วมพื้นที่การเกษตร 2 ตำบล ได้แก่ ต.บ้านหัน ต.บ้านบัว
- 7) อำเภอภูเขียว น้ำท่วมพื้นที่การเกษตร จำนวน 6 ตำบล ได้แก่ ต.บ้านแก้ง ต.ผักปัง ต.โอล์ ต.หนองคอนไทย ต.กุดยม และ ต.หนองตุม
- 8) อำเภอบำเหน็จณรงค์ มีพื้นที่น้ำท่วมบ้านเรือนราษฎร จำนวน 6 ตำบล ได้แก่ ต.บ้านเพชร ต.หัวทะเล ต.เกาะมะนาว ต.บ้านตาล ต.โคกเพชรพัฒนา และ ต.โคกเริงรัมย์
- 9) อำเภอคอนสาร น้ำเอ่อล้นตลิ่งเข้าท่วมพื้นที่การเกษตรจำนวน 5 ตำบล ได้แก่ ต.ดงบัง ต.คอนสาร ต.ทุ่งพระ ต.ห้วยยาง และ ตำบลทุ่งนาเลา

- 10) อำเภอภักดีชุมพล น้ำเอ่อล้นตลิ่งเข้าท่วมพื้นที่การเกษตรจำนวน 4 ตำบล ได้แก่ ต.วังทอง ต.เจาทอง ต.แหลมทอง และ ต.บ้านเจียง
- 11) อำเภอหนองบัวแดง น้ำเอ่อล้นตลิ่งเข้าท่วมพื้นที่การเกษตรจำนวน 3 ตำบล ได้แก่ ต.นางแดด ต.วังชมพู และ ต.หนองวาง
- 12) อำเภอบ้านแท่น น้ำเอ่อล้นตลิ่งเข้าท่วมพื้นที่การเกษตรจำนวน 3 ตำบล ได้แก่ ต.บ้านแท่น ต.สระพัง และ ต.สามสวน
- 13) อำเภอเทพสถิต น้ำเอ่อล้นตลิ่งเข้าท่วมพื้นที่การเกษตรจำนวน 5 ตำบล ได้แก่ ต.วะตะแบก ต.บ้านไร่ ต.ห้วยยายจิว ต.นางยางลักษ์ และ ต.โป่งนก
- 14) อำเภอกอนสวรรค์ เอ่อล้นตลิ่งเข้าท่วมพื้นที่การเกษตรจำนวน 4 ตำบล ได้แก่ ต.โนนสะอาด ต.หนองขาม ต.ยางหวาย และ ต.ศรีสำราญ
- 15) อำเภอซับใหญ่ น้ำเอ่อล้นตลิ่งเข้าท่วมพื้นที่การเกษตรจำนวน 3 ตำบล ได้แก่ ต.ท่ากูป ต.ซับใหญ่ ต.ตะโกทอง
- 16) อำเภอนาหนองทุ่ม น้ำท่วมพื้นที่การเกษตรจำนวน 1 ตำบล ได้แก่ ต.นาหนองทุ่ม

การให้ความช่วยเหลือและการบริหารจัดการน้ำในพื้นที่

โครงการชลประทานชัยภูมิ ได้ติดตั้งเครื่องสูบน้ำเคลื่อนที่ ขนาด 8 นิ้ว จำนวน 3 เครื่อง บริเวณถนนเลี่ยงเมืองด้านทิศใต้เพื่อเร่งระบายน้ำออกจากจากด้านล่างเขตเทศบาลเมืองชัยภูมิ, เครื่องสูบน้ำเคลื่อนที่ ขนาด 12 นิ้ว จำนวน 2 เครื่อง เครื่องผลักดันน้ำ 8 เครื่อง และได้ทำหนังสือแจ้งเตือนผ่านสำนักงานป้องกันและบรรเทาสาธารณภัยจังหวัดชัยภูมิ ให้ประชาสัมพันธ์แจ้งเตือนราษฎร ที่อยู่บริเวณสองฝั่งลำน้ำ ได้แก่ อำเภอบ้านเขว้า, อำเภอจัตุรัส, อำเภอเมืองชัยภูมิ และอำเภอเนินสง่า ให้เฝ้าระวังสถานการณ์น้ำอย่างใกล้ชิด และมอบหมายให้เจ้าหน้าที่เฝ้าระวังติดตามสถานการณ์น้ำตลอด 24 ชั่วโมง

4. จังหวัดลพบุรี

สาเหตุ จากอิทธิพลของพายุดีเปรสชันเตี้ยนหมู่ ซึ่งได้อ่อนกำลังลงเป็นหย่อมความกดอากาศต่ำกำลังแรงและได้เคลื่อนตัวพาดผ่านบริเวณจังหวัดลพบุรี ทำให้มีฝนตกหนักต่อเนื่องในช่วงวันที่ 24-25 กันยายน 2564 โดยมีปริมาณฝนเฉลี่ยวัดได้ 200 มม. ทำให้เกิดน้ำป่าไหลหลากเข้าท่วมพื้นที่ ประกอบกับมีน้ำไหลลงอ่างเก็บน้ำกุดตาเพชรในปริมาณมาก ส่งผลให้ปริมาณน้ำเกินระดับเก็บกัก

สถานการณ์ปัจจุบัน ยังมีพื้นที่ได้รับผลกระทบ 1 อำเภอ ได้แก่ อ.บ้านหมี่ (ซึ่งเป็นพื้นที่ฝั่งซ้ายคลองชัยนาท-ป่าสัก) มีพื้นที่ได้รับผลกระทบ 6 ตำบล ได้แก่ ต.หนองกระเบียน ต.หนองเมือง ต.บ้านกล้วย ต.บ้านทราย ต.หนองทรายขาว และ ต.พุดา จำนวนรวม 4,940 ครัวเรือน

แนวโน้มและการคาดการณ์ ปัจจุบันสถานการณ์น้ำยังคงทรงตัว

การให้ความช่วยเหลือและการบริหารจัดการน้ำในพื้นที่

โครงการชลประทานลพบุรี มอบหมายเจ้าหน้าที่ลงพื้นที่ติดตามสถานการณ์น้ำอย่างใกล้ชิดและปิดการรับน้ำ ปตร.มโนรมย์ จากเขื่อนเจ้าพระยา ปริมาณน้ำที่ทำให้คลองชัยนาท-ป่าสัก มีปริมาณน้ำเพิ่มสูงขึ้น เนื่องจากการระบายน้ำจากทางทุ่งอยู่ตะเภาทุ่งเขาแหลม ในเขตพื้นที่โครงการส่งน้ำฯมโนรมย์ และทุ่งในเขตพื้นที่อำเภอ ตาคลี รวมทั้งน้ำในพื้นที่ฝั่งซ้ายของโครงการส่งน้ำฯช่องแค ทำให้มีปริมาณน้ำในคลองชัยนาท-ป่าสัก สูงขึ้น จึงไม่สามารถระบายน้ำในเขตพื้นที่ลุ่มต่ำฝั่งซ้ายคลองชัยนาท-ป่าสักได้อย่างมีประสิทธิภาพ และมีมวลน้ำจากทาง อำเภอโคกสำโรง อำเภอโคกเจริญ และอำเภอสรรโบสถ์ ยังคงมีปริมาณน้ำไหลลงพื้นที่ลุ่มต่ำฝั่งซ้ายคลองชัยนาท-ป่าสัก ดังนั้น จึงยังมีระดับน้ำท่วมขังในพื้นที่สูงประมาณ 0.20 ถึง 2.50 เมตร

5. จังหวัดพระนครศรีอยุธยา

สาเหตุ เกิดจากการระบายน้ำผ่านท้ายเขื่อนเจ้าพระยา อ.สรรพยา จ.ชัยนาท

สถานการณ์ปัจจุบัน มีพื้นที่ประสบอุทกภัย จำนวน 4 อำเภอ ประกอบด้วย อ.ผักไห่ อ.เสนา อ.บางบาล และอ.บางไทร มีรายละเอียดดังนี้

1. แม่น้ำน้อย ม.1 ต.บ้านแพน อ.เสนา จำนวน 50 หลังคาเรือน
2. แม่น้ำน้อย ม.3 ต.บ้านคลัง อ.บางบาล จำนวน 5 หลังคาเรือน
3. แม่น้ำน้อย ม.1-3 ต.บ้านแปง อ.บางไทร จำนวน 67 หลังคาเรือน
4. แม่น้ำน้อย ม.1,3 ต.กระแซง อ.บางไทร จำนวน 45 หลังคาเรือน
5. แม่น้ำน้อย ม.1 ต.หัวเวียง อ.เสนา จำนวน 5 หลังคาเรือน
6. แม่น้ำน้อย ม.4 ต.หัวเวียง อ.เสนา ท่วมสูงจากพื้นดิน 4.00 ม.
7. แม่น้ำน้อย ม.5 ต.หัวเวียง อ.เสนา ท่วมสูงจากพื้นดิน 3.92 ม.
8. แม่น้ำน้อย ม.9 ต.หัวเวียง อ.เสนา ท่วมสูงจากพื้นดิน 3.60 ม.
9. แม่น้ำน้อย ม.8 ต.ท่าดินแดง อ.ผักไห่ ท่วมสูงจากพื้นดิน 2.90 ม.
10. แม่น้ำน้อย ม.4 ต.บ้านกระทุ่ม อ.เสนา ท่วมสูงจากพื้นดิน 2.88 ม.
11. แม่น้ำน้อย ม.2 ต.บ้านกระทุ่ม อ.เสนา ท่วมสูงจากพื้นดิน 3.48 ม.
12. แม่น้ำเจ้าพระยา ม.1,2 ต.ไทรน้อย อ.บางบาล จำนวน 15 หลังคาเรือน
13. คลองบางบาล ม.1 ต.บางชะนี อ.บางบาล จำนวน 12 หลังคาเรือน
14. คลองบางบาล ม.2 ต.บางชะนี อ.บางบาล จำนวน 25 หลังคาเรือน
15. คลองบางบาล ม.1 ต.วัดยม อ.บางบาล จำนวน 3 หลังคาเรือน
16. คลองบางบาล ม.4 ต.วัดยม อ.บางบาล จำนวน 50 หลังคาเรือน
17. คลองบางบาล ม.1 ต.มหาพราหมณ์ อ.บางบาล จำนวน 3 หลังคาเรือน
18. คลองบางบาล ม.5,7,9 ต.ไทรน้อย อ.บางบาล จำนวน 50 หลังคาเรือน
19. คลองบางบาล ม.4 ต.กบเจา อ.บางบาล จำนวน 2 หลังคาเรือน
20. คลองบางบาล ม.7 ต.กบเจา อ.บางบาล จำนวน 44 หลังคาเรือน

21. คลองบางบาล ม.4 ต.สะพานไทย อ.บางบาล จำนวน 2 หลังคาเรือน
22. คลองบางหลวง ม.6 ต.บางหัก อ.บางบาล จำนวน 4 หลังคาเรือน
23. คลองบางหลวง ม.7 ต.บางหัก อ.บางบาล จำนวน 40 หลังคาเรือน
24. คลองบางหลวง ม.3 ต.บางหลวงโคต อ.บางบาล จำนวน 3 หลังคาเรือน
25. คลองบางหลวง ม.4 ต.บางหลวงโคต อ.บางบาล จำนวน 45 หลังคาเรือน
26. คลองบางหลวง ม.3 ต.บางหลวง อ.บางบาล จำนวน 3 หลังคาเรือน
27. คลองบางหลวง ม.5 ต.บางหลวง อ.บางบาล จำนวน 13 หลังคาเรือน
28. คลองบางหลวง ม.2,4-6 ต.ทางช้าง อ.บางบาล จำนวน 79 หลังคาเรือน

แนวโน้มและการคาดการณ์ (06.00 น.)

ปัจจุบัน ปริมาณน้ำแม่น้ำเจ้าพระยาที่ C.2 จังหวัดนครสวรรค์ 2,631 ลบ.ม./วินาที (ลดลงจากเมื่อวาน) ระบายเข้าฝั่งตะวันตกและตะวันออก 376 ลบ.ม./วินาที (เท่าเดิมจากเมื่อวาน) เขื่อนเจ้าพระยา ระดับน้ำเหนือเขื่อน +17.11 ม.รทก. (เพิ่มขึ้นจากเมื่อวาน) ระบายน้ำเจ้าพระยาที่สถานี C.13 มีปริมาณน้ำไหลผ่าน 2,784 ลบ.ม./วินาที (เพิ่มขึ้นจากเมื่อวาน) ซึ่งจะส่งผลกระทบต่อพื้นที่ลุ่มต่ำด้านท้ายเขื่อน บริเวณ อ.ผักไห่ อ.เสนา อ.บางบาล และอ.บางไทร ทำให้ระดับน้ำเพิ่มสูงขึ้นจากเดิม ทั้งนี้ กรมชลประทานจะควบคุมปริมาณการระบายน้ำผ่านเขื่อนเจ้าพระยาให้อยู่ในเกณฑ์การบริหารจัดการน้ำเต็มศักยภาพของพื้นที่โดยมิให้มีผลกระทบต่อพื้นที่การเกษตร โดยกรมชลประทานได้ทำการเตรียมรับปริมาณน้ำดังกล่าวแล้ว พร้อมทั้งทำการประชาสัมพันธ์ และประสานงานไปยังพื้นที่รวมทั้งหน่วยงานที่เกี่ยวข้องให้ทราบแล้ว

การให้ความช่วยเหลือและการบริหารจัดการน้ำในพื้นที่

แจ้งเตือนข่าวสถานการณ์น้ำให้ประชาชนรับทราบ และควบคุมการระบายน้ำให้เหมาะสมกับพื้นที่ตามสถานการณ์น้ำ

6. จังหวัดสิงห์บุรี

สาเหตุ เกิดจากการระบายน้ำท้ายเขื่อนเจ้าพระยาเกินกว่าศักยภาพของลำน้ำในช่วง อ.อินทร์บุรี สถานการณ์ปัจจุบัน มีพื้นที่ประสบอุทกภัย (นอกคันกั้นน้ำ) จำนวน 5 อำเภอ ได้แก่ อ.อินทร์บุรี อ.ค่ายบางระจัน อ.บางระจัน อ.เมือง และ อ.พรหมบุรี จำนวน 12,140 ไร่ 56 หมู่บ้าน ดังนี้

1. หมู่ 1,2,3,4,5,6,8 ต.ชีน้ำร้าย อ.อินทร์บุรี จำนวน 194 ครัวเรือน
2. หมู่ 5 ต.อินทร์บุรี อ.อินทร์บุรี จำนวน 155 ครัวเรือน
3. หมู่ 4,5,6,7,8 ต.น้ำตาล อ.อินทร์บุรี จำนวน 227 ครัวเรือน
4. หมู่ 1,3,4,5,6,7,8 ต.ทับยา อ.อินทร์บุรี จำนวน 124 ครัวเรือน พื้นที่เกษตร จำนวน 400 ไร่
5. หมู่ 2,3,6,7 ต.ประศุก อ.อินทร์บุรี จำนวน 70 ครัวเรือน
6. ชุมชนบางแคนอก และ บางแคใน จำนวน 125 ครัวเรือน
7. ชุมชนบ้านบางกระบือ จำนวน 6 ครัวเรือน

8. ชุมชนวัดสังฆราชาวาส จำนวน 22 ครัวเรือน
9. ชุมชนวัดโพธิ์ข้าวผอก จำนวน 7 ครัวเรือน
10. ชุมชนวัดหัวว่าว จำนวน 12 ครัวเรือน
11. หมู่ 1,2,3,4,5,8 ต.บางกระบือ อ.เมือง จำนวน 48 ครัวเรือน
12. หมู่ 2,3 ต.คอทราย อ.ค่ายบางระจัน จำนวน 9 ครัวเรือน
13. หมู่ 12 ต.โพสังโฆ อ.ค่ายบางระจัน จำนวน 16 ครัวเรือน
14. หมู่ 4 ต.โพทะเล อ.ค่ายบางระจัน จำนวน 5 ครัวเรือน, หมู่ 1 พื้นที่เกษตร จำนวน 50 ไร่
15. หมู่ 7,8,9 ต.ท่าข้าม อ.ค่ายบางระจัน จำนวน 22 ครัวเรือน
16. หมู่ 1,4 ต.หัวป่า อ.พรหมบุรี จำนวน 14 ครัวเรือน
17. หมู่ 1,3,5,6 ต.พระงาม อ.พรหมบุรี จำนวน 179 ครัวเรือน
18. หมู่ 4 ต.บ้านหม้อ อ.พรหมบุรี จำนวน 4 ครัวเรือน
19. ต.สิงห์ อ.บางระจัน พื้นที่เกษตร จำนวน 1,490 ไร่
20. ต.ไม้ดัด อ.บางระจัน พื้นที่เกษตร จำนวน 500 ไร่
21. ต.แม่ลา อ.บางระจัน พื้นที่เกษตร จำนวน 650 ไร่
22. ต.บ้านจำ อ.บางระจัน พื้นที่เกษตร จำนวน 500 ไร่
23. ต.บางระจัน อ.ค่ายบางระจัน พื้นที่เกษตร จำนวน 800 ไร่
24. หมู่ 4,5 ต.โพกรวม อ.เมือง พื้นที่เกษตร จำนวน 5,000 ไร่
25. หมู่ 7 ต.ห้วยชัน อ.อินทร์บุรี พื้นที่เกษตร จำนวน 600 ไร่
26. ต.หนองกระทุ่ม อ.ค่ายบางระจัน พื้นที่เกษตร 150 ไร่
27. หมู่ 3 ต.โรงช้าง อ.พรหมบุรี จำนวน 60 ครัวเรือน.

แนวโน้มและการคาดการณ์ ปริมาณน้ำในแม่น้ำเจ้าพระยา ยังคงเพิ่มสูงขึ้น เนื่องจากการระบายน้ำจากเขื่อนเจ้าพระยา ยังคงเพิ่มขึ้น

การให้ความช่วยเหลือและการบริหารจัดการน้ำในพื้นที่ ติดตั้งเครื่องสูบน้ำ รวมจำนวน 20 เครื่อง ดังนี้

- ติดตั้งเครื่องสูบน้ำ ขนาด 8 นิ้ว จำนวน 1 เครื่อง หมู่ 1 ต.ทับยา อ.อินทร์บุรี จ.สิงห์บุรี
- ติดตั้งเครื่องสูบน้ำ ขนาด 12 นิ้ว จำนวน 1 เครื่อง หมู่ 2 ต.ทับยา อ.อินทร์บุรี จ.สิงห์บุรี
- ติดตั้งเครื่องสูบน้ำ ขนาด 10 นิ้ว จำนวน 2 เครื่อง หมู่ 1 ต.บางมัญ อ.เมือง จ.สิงห์บุรี
- ติดตั้งเครื่องสูบน้ำ ขนาด 12 นิ้ว จำนวน 2 เครื่อง หมู่ 1 ต.บางพุทรา อ.เมือง จ.สิงห์บุรี
- ติดตั้งเครื่องสูบน้ำ ขนาด 10,12 นิ้ว จำนวน 8 เครื่อง หมู่ 1 ต.บางพุทรา อ.เมือง จ.สิงห์บุรี
- ติดตั้งเครื่องสูบน้ำ ขนาด 12 นิ้ว จำนวน 1 เครื่อง หมู่ 5 ต.ม่วงหมุ่ อ.เมือง จ.สิงห์บุรี
- ติดตั้งเครื่องสูบน้ำ ขนาด 12 นิ้ว จำนวน 1 เครื่อง หมู่ 3 ต.สิงห์ อ.บางระจัน จ.สิงห์บุรี
- ติดตั้งเครื่องสูบน้ำ ขนาด 12 นิ้ว จำนวน 1 เครื่อง หมู่ 14 ต.ไม้ดัด อ.บางระจัน จ.สิงห์บุรี

- ติดตั้งเครื่องสูบน้ำ ขนาด 8,12 นิ้ว จำนวน 2 เครื่อง หมู่ 12 ต.ไม้ดัด อ.บางระจัน จ.สิงห์บุรี
 - ติดตั้งเครื่องสูบน้ำ ขนาด 12 นิ้ว จำนวน 1 เครื่อง หมู่ 7 ต.ห้วยชัน อ.อินทร์บุรี จ.สิงห์บุรี
- คป.สิงห์บุรี เฝ้าระวังพื้นที่ที่มีประชาชนอาศัยอยู่ริมแม่น้ำ เตรียมพร้อมรับสถานการณ์ในช่วงฤดูน้ำหลากและติดตามสถานการณ์ร่วมกับหน่วยงานที่เกี่ยวข้องในจังหวัด

7. จังหวัดอ่างทอง

สาเหตุ เกิดจากฝนตกหนักในพื้นที่ติดต่อกันทำให้น้ำท่วมขังพื้นที่การเกษตร และระดับน้ำในแม่น้ำเจ้าพระยาสูงขึ้นทำให้ไหลข้ามตลิ่งช่วงที่ต่ำเข้าพื้นที่ชุมชน

สถานการณ์ปัจจุบัน มีพื้นที่ประสบอุทกภัย จำนวน 4 อำเภอ ได้แก่ อ.เมือง อ.ป่าโมก อ.ไชโย และอ.สามโก้ ดังนี้

- 1) อ.เมือง บริเวณ หมู่ 1 ต.ตลาดกรวด และ หมู่ 3, 5 ต.ย่านซื่อ
- 2) อ.ป่าโมก บริเวณ หมู่ 6 ต.บางปลากด หมู่ 6 ต.โผงเผง หมู่ 4 ต.นรสิงห์ และ หมู่ 7 ต.โผงเผง
- 3) อ.ไชโย บริเวณ หมู่ 1, 2 ต.เทวราช หมู่ 7 ต.ไชยภูมิ หมู่ 1 ต.หลักฟ้า และ หมู่ 2 ต.ไชโย
- 4) อ.สามโก้ บริเวณ หมู่ 1,3,4 ต.อบทม

แนวโน้มและการคาดการณ์ ระดับน้ำเพิ่มขึ้นตลอดตามปริมาณน้ำในแม่น้ำเจ้าพระยา ระดับน้ำสูงประมาณ 0.50 – 1.50 ม. และที่ลุ่มต่ำระดับน้ำสูงประมาณ 1.00-1.50 ถ้าไม่มีฝนตกในพื้นที่สถานการณ์จะเข้าสู่สภาวะปกติภายใน 3 – 4 สัปดาห์

การให้ความช่วยเหลือและการบริหารจัดการน้ำในพื้นที่

- องค์กรปกครองส่วนท้องถิ่น แขวงทางหลวงได้นำดินมาถมเป็นคันและกระสอบทรายเพื่อปิดป้องกันไม่ให้น้ำไหลเข้าพื้นที่สำคัญอื่นๆ
- ทหาร ฝ่ายปกครอง องค์กรปกครองส่วนท้องถิ่น และอาสาสมัครหน่วยกู้ภัยได้ดำเนินการเร่งเข้าให้ความช่วยเหลือขนย้ายสิ่งของและอพยพประชาชนในพื้นที่ประสบภัยแล้ว
- แนวทางช่วยเหลือเสริมคันดินหรือเสริมกระสอบทรายและสูบน้ำออกจากพื้นที่น้ำท่วม

8. จังหวัดอุบลราชธานี

สาเหตุ เนื่องจากปริมาณฝนที่ตกหนักจากอิทธิพลของพายุโซนร้อน “เตี้ยนหมู่” และอัตราการระบายในลำน้ำสายต่างๆ ทำให้น้ำเอ่อล้นตลิ่งในลำน้ำมูล

สถานการณ์ปัจจุบัน พื้นที่น้ำท่วม 3 อำเภอ ได้แก่ อ.เมือง อ.วารินชำราบ และ อ.ตระการพืชผล

- 1.) อ.เมือง ได้รับผลกระทบ รวม 5 ชุมชน ได้แก่ ชุมชนวังแดง ชุมชนหาดวัดใต้ ชุมชนหลังโรงเรียนสมเด็จ ชุมชนเขาวเรศ 3 และริมตลิ่งชุมชนทัพไท

2.) อ.วารินชำราบ รับประทานแล้ว 4 ชุมชน ได้แก่ ชุมชนท่าบั้งมั่ง, เกตุแก้ว, หาดสวนยา และ ตีงาม รับประทานเนื่องจากน้ำมูลหนุนสูงและเป็นพื้นที่รองรับน้ำรอการระบายจากเทศบาลเมืองวารินชำราบ ระดับน้ำสูงประมาณ 1.50 ม. รวม 50 คริวเรือน

3.) อ.ตระการพืชผล ปริมาณน้ำจากลำเซบกและลำน้ำสาขาไหลล้นตลิ่งเข้าท่วมพื้นที่การเกษตร รวม 940 ไร่ (ลดลง) ประกอบด้วย ต.ตระการ ต.ท่าเมือง และบริเวณคลองส่งน้ำในเขตชลประทาน

การให้ความช่วยเหลือและการบริหารจัดการน้ำในพื้นที่

โครงการชลประทานอุบลราชธานี ติดตั้งเครื่องสูบน้ำขนาด 12 นิ้ว 1 เครื่อง และขนาด 8 นิ้ว จำนวน 1 ติดตั้งบริเวณ ปตร.วัดเสนาวงศ์ อ.วารินชำราบ ติดตั้งเครื่องสูบน้ำเคลื่อนที่ขนาด 8 นิ้ว จำนวน 1 เครื่อง บริเวณท้ายแก่งสะพือ อ.พิบูลมังสาหาร และติดตั้งเครื่องผลักดันน้ำ จำนวน 40 เครื่อง บริเวณท้ายแก่งสะพือ และดำเนินการเร่งผลักดันน้ำลงในลำน้ำมูลลงสู่แม่น้ำโขง และเฝ้าระวังสถานการณ์น้ำอย่างใกล้ชิด

9.จังหวัดพิษณุโลก

สาเหตุ ฝนตกต่อเนื่องในพื้นที่ติดต่อกันหลายวัน ทำให้เกิดผลกระทบน้ำท่วมขังในพื้นที่ราษฎร สถานการณ์ปัจจุบัน มีพื้นที่ประสบอุทกภัย 2 อำเภอ ได้แก่ อ.วังทอง และ อ.เนินมะปราง รายละเอียดดังนี้

- 1) อ.วังทอง จำนวน 7 จุด บริเวณ ต.วังนกแอ่น ต.วังทอง ต.ชัยนาม ต.ดินทอง ต.วังพิกุล ต.ท่าหมื่นราม ต.พันชาลี ซึ่งเป็นพื้นที่น้ำท่วมขัง
- 2) อ.เนินมะปราง จำนวน 1 จุด บริเวณ ม.3 ต.ชมพู ยังคงมีน้ำท่วมขังในพื้นที่บ้านเรือนราษฎร แนวโน้มและการคาดการณ์ ปัจจุบันสถานการณ์น้ำยังคงท่วมขังในพื้นที่ของราษฎร คาดว่าหากไม่มีฝนตกเพิ่มในพื้นที่ สถานการณ์จะเข้าสู่ภาวะปกติภายใน 1-2 วัน

การให้ความช่วยเหลือและการบริหารจัดการน้ำในพื้นที่

โครงการชลประทานพิษณุโลกและส่วนเครื่องจักรกล สำนักงานชลประทานที่ 3 ติดตั้งเครื่องสูบน้ำ จำนวน 4 เครื่อง เพื่อระบายน้ำออกจากพื้นที่การเกษตรของราษฎร

10. จังหวัดกำแพงเพชร และ 11.จังหวัดพิจิตร

สาเหตุ เกิดฝนตกต่อเนื่องในพื้นที่จังหวัดกำแพงเพชรและจังหวัดพิจิตร สถานการณ์ปัจจุบัน มีพื้นที่ประสบอุทกภัย 5 อำเภอ ประกอบด้วย จ.กำแพงเพชร 3 อำเภอ และ จ.พิจิตร 2 อำเภอ มีรายละเอียดดังนี้

จังหวัดกำแพงเพชร มีพื้นที่น้ำท่วมจำนวน 3 อำเภอ ได้แก่ อ.เมือง อ.พรานกระต่าย อ.ทรายทองวัฒนา มีรายละเอียดดังนี้

- 1) อ.พรานกระต่าย บริเวณ ต.เขาศีริส ต.ถ้ำกระต่ายทอง ต.ห้วยยั้ง ต.คุ้ยบ้านโอง และ ต.วังตะแบก มีน้ำท่วมขัง

2) อ.เมือง น้ำหลากจาก ต.ท่าไม้ ลงมาทางคลองห้วยทราย ท่อลอดคลอง 1L-MC กม.16 ระบายไม่ทัน ทำให้ท่อลอด กม.16 น้ำเพิ่มสูงขึ้นและเข้าท่วมพื้นที่ ต.หนองปริง และ ต.สระแก้ว

3) อ.ทรายทองวัฒนา บริเวณ ต.ทุ่งทราย มีน้ำท่วมพื้นที่การเกษตร 3,000 ไร่

จังหวัดพิจิตร มีพื้นที่น้ำท่วม 2 อำเภอ ได้แก่ อ.โพธิ์ประทับช้าง และ อ.สามง่าม ดังนี้

1) อ.โพธิ์ประทับช้าง บริเวณที่ ต.ทุ่งใหญ่ มีน้ำท่วมพื้นที่การเกษตร 1,500 ไร่ และที่ ต.ดงเสือเหลือง มีน้ำท่วมพื้นที่การเกษตร 2,000 ไร่

2) อ.สามง่าม บริเวณที่ ต.หนองโสน ต.เนินปอ และ ต.รังนก รวมมีน้ำท่วมพื้นที่การเกษตร 3,000 ไร่

การให้ความช่วยเหลือและการบริหารจัดการน้ำในพื้นที่

โครงการชลประทานกำแพงเพชร สนับสนุนเครื่องสูบน้ำบริเวณริมทางหลวงหมายเลข สุโขทัย-กำแพงเพชร 101 พร้อมส่งเจ้าหน้าที่ลงพื้นที่ติดตามสถานการณ์น้ำท่วมในพื้นที่ประสบอุทกภัย และเตรียมพร้อมเครื่องจักรเครื่องมือ พร้อมให้ความช่วยเหลือในพื้นที่ที่ได้รับผลกระทบอย่างทันท่วงที

12. จังหวัดขอนแก่น

สาเหตุ เกิดฝนตกหนักในพื้นที่จังหวัดขอนแก่นตั้งแต่วันที่ 8 ก.ย.64 ประกอบกับปริมาณน้ำในแม่น้ำชีที่ไหลจากจังหวัดชัยภูมิมีปริมาณเพิ่มมากขึ้น ทำให้แม่น้ำชีล้นตลิ่งเข้าสู่พื้นที่เกษตรกรรม

สถานการณ์ปัจจุบัน มีพื้นที่ประสบอุทกภัย 13 อำเภอ ประกอบด้วย อ.ชุมแพ (คบ.พรม-เชียง)

อ.หนองเรือ (คบ.พรม-เชียง) อ.ภูผาม่าน อ.แวงน้อย อ.แวงใหญ่ อ.มัญจาคีรี อ.โคกโพธิ์ชัย อ.เมือง อ.ชนบท อ.บ้านไผ่ อ.บ้านแฮด อ.ภูเวียง และ อ.พระยืน รวมพื้นที่ได้รับผลกระทบประมาณ 73,746 ไร่

แนวโน้มและการคาดการณ์ ปัจจุบันสถานการณ์น้ำในภาคอีสานคาดว่าจะยังมีปริมาณน้ำฝนตกลงมาเพิ่ม และมวลน้ำที่ไหลเข้าจังหวัดขอนแก่นยังคงมีต่อเนื่องอาจทำให้มีน้ำท่วมสูงขึ้นในระยะ 3-4 วันนี้ และจะเข้าสู่ภาวะปกติ 20 ตุลาคม 2564 หากไม่มีฝนตกลงมาเพิ่ม

การให้ความช่วยเหลือและการบริหารจัดการน้ำในพื้นที่

โครงการชลประทานขอนแก่น สำนักงานชลประทานที่ 6 ได้ประสานให้เจ้าหน้าที่ลงพื้นที่ตรวจสอบความเสียหายของประชาชนในพื้นที่ที่เกิดน้ำท่วม พร้อมทั้งแจ้งเตือนให้ประชาชนขนย้ายข้าวของขึ้นที่สูงเพื่อป้องกันความเสียหายจากปริมาณน้ำที่สูงขึ้นและยกบาน ประตูทำเอียดที่ อ.โคกโพธิ์ชัย เร่งระบายน้ำ กำจัดสิ่งกีดขวางทางน้ำ เร่งระบายน้ำลงแก้มลิงบึงกุดเค้าที่ อ.มัญจาคีรี และได้นำรถบรรทุกน้ำช่วยเหลือโรงพยาบาลบ้านไผ่ 4 คัน และมอบน้ำดื่มให้ผู้ประสบภัย ประสานหน่วยงานในพื้นที่เร่งการระบายน้ำ และร่วมบูรณาการกับหน่วยงานท้องถิ่นให้ความช่วยเหลือผู้ประสบภัย นอกจากนั้นทางกรมชลประทานได้ประสานงานร่วมกับเจ้าหน้าที่ที่เกี่ยวข้อง บริหารควบคุมการระบายน้ำ ผันน้ำเข้าแก้มลิงสองฝั่งลำน้ำชีเพื่อลดยอดน้ำ จัดจราจรน้ำประสานการระบายน้ำจากแม่น้ำพอง แม่น้ำชี และจัดเตรียมเครื่องสูบน้ำเพิ่มช่วยสูบน้ำที่ยังขังในพื้นที่หลังปริมาณน้ำลดลงและติดตามสถานการณ์ในพื้นที่อย่างใกล้ชิด

13. จังหวัดปราจีนบุรี

สาเหตุ เกิดฝนตกหนักในพื้นที่จังหวัดปราจีนบุรี ส่งผลให้แม่น้ำปราจีนบุรีเพิ่มสูงขึ้นอย่างต่อเนื่อง สถานการณ์ปัจจุบัน พื้นที่ประสบอุทกภัย จำนวน 2 อำเภอ ได้แก่ อ.กบินทร์บุรี และอ.นาดี รายละเอียดดังนี้

1) อ.กบินทร์บุรี จำนวน 1 จุด ชุมชนตลาดเก่า ต.กบินทร์ เกิดน้ำล้นตลิ่งของแม่น้ำปราจีนบุรีเข้าท่วมชุมชนตลาดเก่า

2) อ.นาดี จำนวน 1 จุด หมู่ 10 บ้านทับลานใน ต.บุพราหมณ์ ประชาชนได้รับผลกระทบ 15 หลังคาเรือน หมู่ 2 บ้านขุนศรี ต.บุพราหมณ์ ประชาชนได้รับผลกระทบ 8 หลังคาเรือน

แนวโน้มและการคาดการณ์ (ลุ่มน้ำปราจีนบุรี) ปริมาณน้ำในลำน้ำมีแนวโน้มลดลง ฝ้าติดตามสถานการณ์อย่างใกล้ชิด

การให้ความช่วยเหลือและการบริหารจัดการน้ำในพื้นที่

โครงการชลประทานปราจีนบุรี ได้มอบหมายให้ฝ่ายส่งน้ำและบำรุงรักษาที่ 2 ติดตามสถานการณ์อย่างใกล้ชิด และให้เตรียมพร้อมเครื่องจักร-เครื่องมือ เพื่อเตรียมให้การช่วยเหลือต่อไป

14. จังหวัดสระแก้ว

สาเหตุ เนื่องจากเกิดฝนตกหนักติดต่อกันหลายวันในพื้นที่จังหวัดสระแก้ว ส่งผลทำให้เกิดน้ำล้นตลิ่งของคลองพรมโหดเข้าท่วมพื้นที่การเกษตรและบ้านเรือนราษฎร

สถานการณ์ปัจจุบัน มีพื้นที่ประสบอุทกภัย จำนวน 2 อำเภอ ได้แก่ อ.อรัญประเทศ และ อ.โคกสูง ดังนี้

จุดที่ 1 ปริมาณน้ำในคลองพรมโหดเริ่มล้นตลิ่ง เข้าท่วมวัดเกาะ ตำบลพากห้วย อำเภออรัญประเทศ

จุดที่ 2 ปริมาณน้ำในคลองพรมโหดเริ่มล้นตลิ่ง ที่สุสานมูลนิธิสว่างเที่ยงธรรม กม.5 ตำบลอรัญประเทศ อำเภออรัญประเทศ

จุดที่ 3 ช่างบ้านท่าข้าม ม.1 บ้านวังมน ม.3 ต.ท่าข้าม อ.อรัญประเทศ น้ำล้นตลิ่งจากคลองพรมโหดเข้าพื้นที่ริมคลอง

จุดที่ 4 น้ำเอ่อล้นตลิ่งและน้ำท่วมขังบ้านเรือนในพื้นที่ ม.1บ้านโนนหมากมุ่น ต.โนนหมากมุ่น อ.โคกสูง

จุดที่ 5 หมู่ 10 บ้านสุขเจริญ ต.หนองม่วง อ.โคกสูง เนื่องจากในพื้นที่มีฝนตกลงมาอย่างต่อเนื่อง ทำให้ถนนสัญจรระหว่างบ้านโคกสามัคคีและบ้านสุขเจริญ ได้รับความเสียหาย เสี่ยงต่อการทรุดตัว

แนวโน้มและการคาดการณ์ ปริมาณน้ำมีแนวโน้มทรงตัว คาดว่าถ้าไม่มีฝนตกมาเพิ่มเติม ปริมาณน้ำจะเข้าสู่สภาวะปกติภายใน 2-3 วัน

การให้ความช่วยเหลือและการบริหารจัดการน้ำในพื้นที่

โครงการชลประทานสระแก้ว มอบหมายให้ฝ่ายส่งน้ำและบำรุงรักษาที่ 2 และ 3 ประสานกับ ผู้นำชุมชน เพื่อให้ข้อมูลน้ำที่ไหลเข้าสู่พื้นที่ จะติดตามสถานการณ์น้ำและการคาดการณ์ของกรมอุตุฯ วิทยาลัยเกษตรกรรมสุโขทัย วิทยาลัยเกษตรกรรมกำแพงเพชร และวิทยาลัยเกษตรกรรมสุพรรณบุรี อย่างใกล้ชิดต่อไป

15. จังหวัดชัยนาท

สาเหตุ เนื่องจากเกิดฝนตกหนักติดต่อกันหลายวันในพื้นที่ ทำให้น้ำท่วมขังในพื้นที่ลุ่มต่ำ เกษตรกรไม่สามารถระบายน้ำออกจากพื้นที่ได้

สถานการณ์ปัจจุบัน มีพื้นที่ประสบอุทกภัย รวม 8 อำเภอ 27 ตำบล พื้นที่น้ำท่วมขัง 22,660 ไร่ ได้แก่

1. อ.หันคา บริเวณ ต.บ้านเข็ญ ต.หันคา และ ต.เด่นใหญ่ รวม 11,000 ไร่
2. อ.เนินขาม บริเวณ ต.เนินขาม ต.ตำบลกระบกเตี้ย และ ต.สุขเดือนห้า รวม 3,750 ไร่
3. อ.สรรคบุรี บริเวณ ต.บางซุด ต.ดอนก่า ต.ห้วยกรดพัฒนา ต.โพธิ์งาม รวม 1,530 ไร่
4. อ.สรรพยา บริเวณ ต.โพธิ์น้ำคอก ต.โพธิ์น้ำคอก ต.ตุ๊ก ต.หาดอาษา และ ต.เขาแก้ว รวม 1,620 ไร่
5. อ.มโนรมย์ บริเวณ ต.ไร่พัฒนา ต.อุตะเถา ต.ศิลาตาด ต.คุ้มสำเนา และ ต.ท่าฉนวน รวม 2,460 ไร่
6. อ.วัดสิงห์ บริเวณ ต.วังหมัน ต.หนองขุ่น ต.บ่อแร่ และ ต.หนองบัว รวม 1,000 ไร่
7. อ.เมือง บริเวณ ต.เสือโฮก รวม 500 ไร่
8. อ.หนองมะโมง ต.จอก ต.หนองมะโมง รวม 800 ไร่

แนวโน้มและการคาดการณ์ ปัจจุบันยังคงมีฝนตกเพิ่มมากขึ้นในพื้นที่ และได้ติดตามสถานการณ์ น้ำท่า น้ำฝน และประกาศจากกรมอุตุฯ วิทยาลัยเกษตรกรรมสุโขทัยอย่างใกล้ชิด พื้นที่หมู่ 1 บ้านทุ่งโพธิ์ ต.กระบกเตี้ย เริ่มทรงตัวและ ปริมาณน้ำที่ท่วมขังลดลง พื้นที่หมู่ 2,5,6,11,14 ต.เนินขาม และ หมู่ 7,9,10 ต.บ้านเข็ญ อ.หันคา ปริมาณน้ำเพิ่มขึ้น ดำเนินการกันกระสอบทรายเพื่อไม่ให้น้ำเข้าท่วมพื้นที่ ซึ่งหากปริมาณฝนมีแนวโน้มลดลง จะกลับเข้าสู่ภาวะปกติ ภายใน 5-7 วัน

การให้ความช่วยเหลือและการบริหารจัดการน้ำในพื้นที่

- ติดตั้งเครื่องสูบน้ำขนาด 12 นิ้ว จำนวน 7 เครื่อง ช่วยเหลือพื้นที่ ต.บางซุด อ.สรรคบุรี จ.ชัยนาท
- ใช้ระบบชลประทานในการระบายน้ำออกจากพื้นที่
- เสริมกระสอบทรายบริเวณ พื้นที่ หมู่ 2 ต.เนินขาม และ หมู่ 9, 10 ต.บ้านเข็ญ อ.หันคา
- ระบายน้ำผ่านทาง ทรบ.หนองประจักษ์ และเดินเครื่องสูบน้ำโรงสูบน้ำ กม.25+500 กม.35+000 และติดตั้งเครื่องสูบน้ำขนาด 12 นิ้ว เสริมที่บ้านหนองตาตน ต.อุตะเถา อ.มโนรมย์ ฝั่งซ้ายของคลองชัยนาท-ป่าสัก เพื่อระบายลงคลองชัยนาท-ป่าสัก
- ลดการรับน้ำเข้าคลองมะขามเต่า-อุทุมพร เพื่อระบายน้ำจากบ่ออ้อมฝั่งขวาของคลองมะขามเต่า-อุทุมพร
- ลดการรับน้ำเข้าแม่น้ำท่าจีน เพื่อระบายน้ำจากคลอง ร.2ข มะขามเต่า
- ลดการรับน้ำเข้าคลองมะขามเต่า-กระเสี้ยว เพื่อระบายน้ำจากคลอง ร.1ข สามชุก 1 ผ่านคลองส่งน้ำ 4 ซ้าย ลงคลองมะขามเต่า-กระเสี้ยว

- ระบายน้ำจากคลองมะขามเฒ่า-กระเสี้ยว โดยเปิดคลองส่งน้ำ 3 ซ้าย ให้ระบายผ่านอาคารระบายน้ำทึง กม.5+000 เพื่อลงแม่น้ำท่าจีน

16. จังหวัดสุพรรณบุรี

สาเหตุ เนื่องจากเกิดฝนตกหนักติดต่อกันหลายวันในพื้นที่ ทำให้น้ำท่วมขังในพื้นที่ลุ่มต่ำการเกษตรกรรมไม่สามารถระบายน้ำออกจากพื้นที่ได้

สถานการณ์ปัจจุบัน มีพื้นที่น้ำท่วม 6 อำเภอ ได้แก่ อ.เมือง อ.สามชุก อ.บางปลาม้า อ.เดิมบางนางบวช อ.ศรีประจันต์ และอ.ดอนเจดีย์ รวมพื้นที่น้ำท่วม จำนวน 85,735 ไร่ มีรายละเอียด ดังนี้

1. น้ำท่วมพื้นที่ปลูกข้าว หมู่ที่ 4 ต.หนองผักนาก อ.สามชุก จ.สุพรรณบุรี พื้นที่ประมาณ 752 ไร่ ระดับน้ำในแปลงนา 0.85 ม. ไม่มีฝนตกในพื้นที่ ปริมาณน้ำในแปลงนาลดลง 0.10 ม. คงเหลือ 0.75 ม.

2. น้ำท่วมพื้นที่ปลูกข้าว หมู่ที่ 10 ต.บ้านสระ อ.สามชุก จ.สุพรรณบุรี พื้นที่ประมาณ 371 ไร่ ระดับน้ำในแปลงนา 0.85 ม. ไม่มีฝนตกในพื้นที่ ปริมาณน้ำในแปลงนา ลดลง 0.10 ม. คงเหลือ 0.75 ม. รวมพื้นที่ได้รับความเดือดร้อน 1,123 ไร่

3. ท่วมพื้นที่บ้านเรือน หมู่ที่ 1,7 ต.โพธิ์พระยา อ.เมือง จ.สุพรรณบุรี พื้นที่ประมาณ 50 ไร่ จำนวน 40 ครัวเรือน ระดับน้ำท่วมประมาณ 1.10 ม.

4. น้ำท่วมพื้นที่บ้านเรือน หมู่ที่ 3 ต.โคกคราม อ.บางปลาม้า จ.สุพรรณบุรี พื้นที่ประมาณ 55 ไร่ จำนวน 40 ครัวเรือน ระดับน้ำท่วมขังประมาณ 1.30 ม.

5. น้ำท่วมพื้นที่ฝั่งขวา คลอง ร.สามชุก 1 กม.19+000 –กม.28+000 ม.1, 2, 3 ต.หัวเขา อ.เดิมบางนางบวช พื้นที่ 1,190 ไร่ เป็นพื้นที่นาปีต่อเนื่อง 900 ไร่ และพื้นที่ ม.6, 8 ต.กระเสี้ยว อ.สามชุก พื้นที่ 1,130 ไร่ เป็นพื้นที่นาปี 550 ไร่ ระดับน้ำ 0.50 – 0.80 ม..

6. น้ำท่วมพื้นที่ฝั่งซ้าย คลอง ร.สามชุก 1

6.1 กม.21+200–กม.27+740 ม.9 ต.หัวเขา, ม.1 ต.เขาพระ อ.เดิมบางนางบวช จ.สุพรรณบุรี พื้นที่ 3,640 ไร่ เป็นพื้นที่นาปีต่อเนื่อง ต.เขาพระ 155 ไร่ และ ม.8 ต.กระเสี้ยว อ.สามชุก พื้นที่ 1,000 ไร่ (เก็บเกี่ยวหมดแล้ว) ระดับน้ำ 0.50 – 0.80 ม.

6.2 น้ำล้นข้ามคันคลอง กม.23+000–กม.23+300 กัดเซาะผิวคันคลองลึกประมาณ 0.30-0.50 ม.

7. น้ำท่วมพื้นที่ฝั่งขวา คลอง ร.3ข. สามชุก 1 (ห้วยด้วน) กม.0+240 – กม.4+820 ม.3, 6, 9, 10 ต.นางบวช อ.เดิมบางนางบวช จ.สุพรรณบุรี พื้นที่ 3,065 ไร่ (เก็บเกี่ยวหมดแล้ว) ระดับน้ำ 0.50 ม.

8. น้ำท่วมพื้นที่ฝั่งขวา คลอง ร.2ข. สามชุก 1 กม.4+800–กม.5+600 ม.2 ต.หัวเขา อ.เดิมบางนางบวช จ.สุพรรณบุรี พื้นที่นาปีต่อเนื่อง 120 ไร่ ระดับน้ำ 0.50 – 0.60 ม.

9. น้ำท่วมพื้นที่ฝั่งขวา คลอง ร.3ข. สามชุก 1 กม.1+200–กม.9+612 ม.1, 3, 6, 7 ต.กระเสี้ยว อ.สามชุก จ.สุพรรณบุรี พื้นที่นาปี 3,530 ไร่ ระดับน้ำ 0.50 – 0.80 ม.

10. น้ำท่วมพื้นที่ฝั่งซ้าย คลอง ร.4ข. สามชุก 1 กม.4+870 – กม.6+700 ม.9 ต.กระเสี้ยว อ.สามชุก จ.สุพรรณบุรี พื้นที่นาปีต่อเนื่อง 350 ไร่ ระดับน้ำ 0.50 – 0.60 ม.

11. น้ำท่วมพื้นที่ฝั่งซ้าย คลอง ร.4ข. สามชุก 1 กม.7+880 – กม.8+780 ม.8 ต.กระเสี้ยว อ.สามชุก จ.สุพรรณบุรี พื้นที่นาปีต่อเนื่อง 120 ไร่ ระดับน้ำ 0.50 – 0.60 ม.
12. น้ำท่วมบ้านพักอาศัย พื้นที่หมู่ที่ 3 ตำบลกระเสี้ยว อำเภอสามชุก จังหวัดสุพรรณบุรี จำนวน 5 ครัวเรือน ความสูงของน้ำ 0.10 – 0.15 ม.
13. น้ำท่วมขังในพื้นที่การเกษตรมากขึ้นหมู่ที่ 1,2,3,10 ต.ศาลาขาว อ.เมืองสุพรรณบุรี จ.สุพรรณบุรี จำนวน 8,000 ไร่
14. น้ำท่วมพื้นที่เพาะปลูก (เก็บเกี่ยวแล้วไม่ได้รับความเสียหาย) ความลึกน้ำเฉลี่ย 0.80–2.00 เมตร
 - 14.1 อำเภออุททอง
 - ต.บ้านดอน 22,133 ไร่ - ต.กระจัน 7,920 ไร่ - ต.เจดีย์ 6,546 ไร่
 - ต.ยั้งทะลาย 2,434 ไร่ - ต.จรเข้สามพัน 223 ไร่ - ทศบ.หัวอุททอง 487 ไร่
 - ต.สระพังลาน 1,634 ไร่ - ต.สระยายโสม 3,546 ไร่ - ต.ดอนมะเกลือ 4,033 ไร่
 - 14.2 อำเภอสองพี่น้อง
 - ต.หัวโพธิ์ 26,505 ไร่ - ต.ศรีสำราญ 6,510 ไร่ - ต.เนินพระปรางค์ 1,055 ไร่
 - ต.ทุ่งคอก 1,447 ไร่ - ทศบ.สองพี่น้อง 1,262 ไร่
15. น้ำท่วมพื้นที่บ้านเรือน หมู่ที่ 1,2,3,4,5 ต.บ้านแหลม อ.บางปลาม้า จ.สุพรรณบุรี พื้นที่ประมาณ 1,200 ไร่ จำนวน 300 ครัวเรือน ระดับน้ำท่วมขังประมาณ 1.35 ม.
16. น้ำท่วมพื้นที่บ้านเรือน หมู่ที่ 1,3,5 ต.พิหารแดง อ.เมือง จ.สุพรรณบุรี พื้นที่ประมาณ 360 ไร่ จำนวน 95 ครัวเรือน ระดับน้ำท่วมขังประมาณ 1.13 ม.
17. น้ำท่วมพื้นที่บ้านเรือน หมู่ที่ 1,2 ต.รั้วใหญ่ อ.เมือง จ.สุพรรณบุรี พื้นที่ประมาณ 270 ไร่ จำนวน 90 ครัวเรือน ระดับน้ำท่วมขังประมาณ 1.13 ม.
18. น้ำท่วมพื้นที่บ้านเรือน หมู่ที่ 7 ต.ดอนก่ายาน อ.เมือง จ.สุพรรณบุรี พื้นที่ประมาณ 30 ไร่ จำนวน 28 ครัวเรือน ระดับน้ำท่วมขังประมาณ 0.45 ม.
 - รวมพื้นที่ได้รับความเดือดร้อนประมาณ 1,965 ไร่
19. น้ำท่วมขังพื้นที่การเกษตร และพื้นที่ราษฎร ม.2,3,4,7,10,20 ต.ด่านช้าง อ.ด่านช้าง จ.สุพรรณบุรี พื้นที่ประมาณ 4,000 ไร่
20. น้ำท่วมขังพื้นที่การเกษตร และพื้นที่ราษฎร ม.1,2,10 ต.ทัพหลวง อ.หนองหญ้าไซ จ.สุพรรณบุรี พื้นที่ประมาณ 500 ไร่
21. น้ำท่วมขังพื้นที่การเกษตร และพื้นที่ราษฎร ม.2,6,9 ต.ทะเลบก อ.ดอนเจดีย์ จ.สุพรรณบุรี พื้นที่ประมาณ 500 ไร่
22. น้ำท่วมขังพื้นที่การเกษตร 2 ตำบล 2 อำเภอ จำนวน 1,700 ไร่
 - 22.1 อำเภอเดิมบางนางบวช ต.ทุ่งคลี จำนวน 1,500 ไร่
 - 22.2 อำเภอศรีประจันต์ ต.ปลายนา จำนวน 200 ไร่
23. หมู่ 1 ต.สนามคลี อ.เมืองสุพรรณบุรี จ.สุพรรณบุรี จำนวน 400 ไร่
24. หมู่ 1,3,6 ต.สามชุก อ.สามชุก จ.สุพรรณบุรี จำนวน 1,219 ไร่

25. หมู่ 5,7 ต.วังหัว อ.ศรีประจันต์ จ.สุพรรณบุรี จำนวน 2,000 ไร่
26. หมู่ 1 ต.บ้านกร่าง อ.ศรีประจันต์ จ.สุพรรณบุรี จำนวน 400 ไร่
27. หมู่ 3 ต.สระแก้ว อ.เมืองสุพรรณบุรี จ.สุพรรณบุรี จำนวน 1,200 ไร่
28. หมู่ 1,2,5,8 ต.บ้านโพธิ์ อ.เมืองสุพรรณบุรี จ.สุพรรณบุรี จำนวน 1,600 ไร่
29. หมู่ 2 ต.บางกุ้ง อ.เมืองสุพรรณบุรี
30. หมู่ 1 ต.บ้านสระ อ.สามชุก จ.สุพรรณบุรี จำนวน 1,200 ไร่
31. หมู่ 7 ต.หนองผักนาก อ.สามชุก จ.สุพรรณบุรี จำนวน 1,500 ไร่
32. หมู่ 5 ต.ไร่รถ อ.ดอนเจดีย์ จ.สุพรรณบุรี 500 ไร่
33. พื้นที่ ต.ย่านยาว ต.สามชุก ต.วังลึก อำเภอสสามชุก จังหวัดสุพรรณบุรี ,และ ต.วังน้ำซับ อำเภอศรีประจันต์ จังหวัดสุพรรณบุรี
34. หมู่ 1 ต.ดอนเจดีย์ อ.ดอนเจดีย์ จ.สุพรรณบุรี 500 ไร่
35. หมู่ 5 ต.ดอนปรู อ.ศรีประจันต์ จ.สุพรรณบุรี มีน้ำท่วมขัง สวนมะม่วง 20 ไร่นาข้าว 9 ไร่ ที่อยู่อาศัย 6 ครัวเรือน
36. หมู่ 4 ต.ดอนปรู อ.ศรีประจันต์ จ.สุพรรณบุรี มีน้ำท่วมขัง ที่อยู่อาศัย 9 ครัวเรือน ระดับน้ำลดลงเหลือ 20 เซนติเมตร
37. หมู่ 4 ต.บางงาม อ.ศรีประจันต์ จำนวน 300 ไร่
38. หมู่ 4,6 ต.พิหารแดง อ.เมืองสุพรรณบุรี จ.สุพรรณบุรี จำนวน 100 ไร่
39. หมู่ 6 ต.ศรีประจันต์ อ.ศรีประจันต์ จ.สุพรรณบุรี จำนวน 1,000 ไร่
40. ต.วังน้ำซับ อำเภอศรีประจันต์ จังหวัดสุพรรณบุรี จำนวน 500 ไร่

แนวโน้มน้ำและการคาดการณ์

1. ระดับน้ำในแปลงนา หมู่ที่ 4 ต.หนองผักนาก, หมู่ที่ 10 ต.บ้านสระ อ.สามชุกมีปริมาณเพิ่มขึ้นอย่างต่อเนื่อง มีฝนตกในพื้นที่และปริมาณน้ำในคลองระบาย 5 ขวา สามชุก 1 เพิ่มขึ้นอย่างต่อเนื่อง
2. ปัจจุบันระดับน้ำท้าย ปตร.โพธิ์พระยา ยังคงทรงตัว คาดการณ์ว่าถ้าฝนไม่ตกเพิ่มคาดว่าอีก 2-3 วันระดับน้ำจะลดลง
3. ระดับน้ำคลอง ร.3ข. สามชุก 1 มีแนวโน้มสูงขึ้นเนื่องจากมีฝนตกกระจายทั่วพื้นที่ คาดการณ์ระดับน้ำที่ท่วมขังจะมีแนวโน้มสูงขึ้น เนื่องจากไม่สามารถระบายน้ำที่ท่วมขังลง คลอง ร.3ข. สามชุก 1 ได้
4. ปัจจุบันมีฝนตกในพื้นที่ลดลง และได้ติดตามสถานการณ์น้ำท่า น้ำฝน และประกาศจากกรมอุตุนิยมวิทยาอย่างใกล้ชิด ซึ่งหากปริมาณฝนมีแนวโน้มลดลง จะกลับเข้าสู่ภาวะปกติภายใน 1 - 2 สัปดาห์
5. ระดับน้ำยังมีแนวโน้มที่ยังสูงขึ้นเรื่อย ๆ เนื่องด้วยสถานการณ์ฝนที่ยังตกลงมาอย่างต่อเนื่อง ประกอบกับการระบายน้ำจากพื้นที่ที่รอบๆคลองสองพี่น้องและการระบายน้ำของแม่น้ำท่าจีนที่ล้าช้าเนื่องจากน้ำทะเลหนุนสูงทำให้สถานการณ์ในพื้นที่มีโอกาสที่น้ำจะท่วมสูงขึ้น

การให้ความช่วยเหลือและการบริหารจัดการน้ำในพื้นที่

1. ติดตั้งเครื่องสูบน้ำขนาด \varnothing 8 นิ้ว จำนวน 1 เครื่อง (เริ่มสูบน้ำวันที่ 9 ก.ย.64) ที่ กม.1+500 หมู่ที่ 4 ต.หนองผักนาก อ.สามชุก จ.สุพรรณบุรี เพื่อสูบน้ำลงคลองระบาย 5 ข.สามชุก 1

2. ติดตั้งเครื่องสูบน้ำขนาด \varnothing 8 นิ้ว จำนวน 1 เครื่อง (เริ่มสูบน้ำวันที่ 17 ก.ย.64) ที่ กม.2+000 หมู่ที่ 10 ต.บ้านสระ อ.สามชุก จ.สุพรรณบุรี เพื่อสูบน้ำลงคลองระบาย 5 ข.สามชุก 1
3. ติดตั้งเครื่องสูบน้ำขนาด \varnothing 8 นิ้ว จำนวน 1 เครื่อง (เริ่มสูบน้ำวันที่ 9 ก.ย.64) , และขนาด \varnothing 12 นิ้ว จำนวน 1 เครื่อง (เริ่มสูบน้ำวันที่ 22 ก.ย.64) ที่ กม.2+100 หมู่ที่ 10 ต.บ้านสระ อ.สามชุก จ.สุพรรณบุรี เพื่อสูบน้ำลงคลองระบาย 5 ข.สามชุก 1
4. รถแบ็คโฮกำจัดวัชพืชในคลองระบาย 5 ข.สามชุก1 จำนวน 1 คัน เพื่อเร่งการระบายน้ำลงคลองระบายใหญ่สามชุก 1 เขตพื้นที่โครงการส่งน้ำและบำรุงรักษาสามชุก
5. ขอสนับสนุนเครื่องสูบน้ำขนาด \varnothing 12 นิ้ว จำนวน 1 เครื่อง หมู่ที่ 3 ต.โพธิ์พระยา อ.เมือง จ.สุพรรณบุรี (วันเริ่มขอสนับสนุนเครื่องสูบน้ำวันที่ 23 ก.ย. 64)
6. เปิด ประตูบางปลาม้าเพื่อลดระดับน้ำในแม่น้ำท่าจีน
7. พื้นที่หมู่ที่ 3 ตำบลกระเสี้ยว อำเภอสามชุก จังหวัดสุพรรณบุรี ประสานขอรับการสนับสนุนเครื่องสูบน้ำ จาก สขป.12 เพื่อสูบน้ำออกจากพื้นที่ที่น้ำท่วมขัง
8. ติดตั้งเครื่องสูบน้ำ ขนาด 12 นิ้ว จำนวน 1 เครื่อง ที่คลองส่งน้ำ 2 ขวา กม.38+000หมู่ที่ 2 ต.บางกุ้ง อ.เมืองสุพรรณบุรี จ.สุพรรณบุรี (ติดตั้ง 14 ก.ย. 64) พิกัด 14.4550 100.0036 ปัจจุบันระดับน้ำท่วมขังอยู่ที่ 1.00 เมตร
9. ติดตั้งเครื่องสูบน้ำ ขนาด 12 นิ้ว จำนวน 1 เครื่อง ที่คลองส่งน้ำ 2 ขวา กม.40+000 หมู่ที่ 2 ต.ศาลาขาว อ.เมืองสุพรรณบุรี จ.สุพรรณบุรี (ติดตั้ง 14 ก.ย. 64) พิกัด 14.4413 99.9937 ปัจจุบันระดับน้ำท่วมขังอยู่ที่ 1.00 เมตร
10. พื้นที่ ต.ย่านยาว อ.สามชุก จ.สุพรรณบุรี ควบคุมระดับน้ำในคลองระบาย และเร่งระบายน้ำ
11. ฝ่ายส่งน้ำฯ ได้จัดเตรียม กรสอบทรายและประสานงานกับ ส่วนเครื่องจักรกล สขป.13 เตรียมเครื่องสูบน้ำ พร้อมเข้าพื้นที่ หากมีการร้องขอตามระเบียบการใช้เครื่องสูบน้ำ

17.จังหวัดอุทัยธานี

สาเหตุ เกิดฝนตกหนักในเขตพื้นที่จังหวัดอุทัยธานี ส่งผลให้ปริมาณน้ำไม่สามารถระบายออกจากพื้นที่ได้ทัน และมีปริมาณน้ำไหลล้นตลิ่งเข้าท่วมบ้านเรือนราษฎรและพื้นที่การเกษตร

สถานการณ์ปัจจุบัน มีพื้นที่ประสบอุทกภัย จำนวน 3 อำเภอ ได้แก่ อ.สว่างอารมณ์ อ.เมือง และอ.ทัพทัน มีรายละเอียดดังนี้

- 1) อ.เมือง บริเวณ ต.หนองไผ่แบน ต.เนินแจง ต.สะแกกรัง ต.หาดทอง ต.เกาะเทโพ และ ต.อุทัยใหม่
- 2) อ.ทัพทัน บริเวณ ต.โคกหม้อ และ ต.หนองยายตา
- 3) อ.สว่างอารมณ์ บริเวณ ต.ไผ่เขียว ต.บ่อทราย ต.สว่างแจ้งสบายใจ ต.หนองหลวง และ ต.สว่างอารมณ์

แนวโน้มและการคาดการณ์ ปริมาณน้ำท่วมขังเริ่มลดในบางพื้นที่ในเขตตอนบน ส่วนในเขตพื้นที่ตอนล่างยังคงมีน้ำท่วมขยายวงกว้างอยู่

การให้ความช่วยเหลือและการบริหารจัดการน้ำในพื้นที่

โครงการชลประทานอุทัยธานี สนับสนุนเครื่องสูบน้ำเข้าช่วยเหลือพื้นที่ ต.หนองไผ่แบน จำนวน 1 เครื่อง รถแบ็คโฮ จำนวน 2 คัน รถบรรทุก 10 ล้อ เทท้าย จำนวน 2 คัน พร้อมควบคุมการระบายน้ำของเขื่อนวังร่มเกล้าให้เหมาะสมกับปัญหาในพื้นที่เพื่อลดผลกระทบที่อาจจะเพิ่มขึ้น และตั้งเดินเครื่องสูบน้ำสถานีสูบน้ำด้วยไฟฟ้าโนนเหล็ก และสถานีหนองจิก เพื่อสูบน้ำออกจากพื้นที่น้ำท่วมขัง

18. จังหวัดเพชรบูรณ์

สาเหตุ เกิดฝนตกหนักต่อเนื่อง และน้ำจากแม่น้ำป่าสักที่เอ่อล้นตลิ่งทำให้มวลน้ำไหลเข้าท่วมพื้นที่สถานการณ์ปัจจุบัน มีพื้นที่ได้รับผลกระทบรวม 1 อำเภอ ได้แก่ อ.หนองไผ่ บริเวณบ้านหนองระหาร ต.ท่าแดง

แนวโน้มและการคาดการณ์ ปริมาณน้ำมีแนวโน้มลดลง

การให้ความช่วยเหลือและการบริหารจัดการน้ำในพื้นที่

โครงการชลประทานเพชรบูรณ์ ได้ประสานองค์การบริหารส่วนตำบลท่าแดงเพื่อร่วมแก้ไขปัญหาเบื้องต้น มิให้เกิดความเสียหายเพิ่มขึ้น มอบหมายให้เจ้าหน้าที่โครงการชลประทานเพชรบูรณ์ ออกไปประสานกับผู้นำชุมชน เพื่อให้ข้อมูลน้ำที่ไหลเข้าสู่พื้นที่ และติดตามสถานการณ์น้ำและการคาดการณ์ของกรมอุตุฯ วิทยาลัยอย่างใกล้ชิด