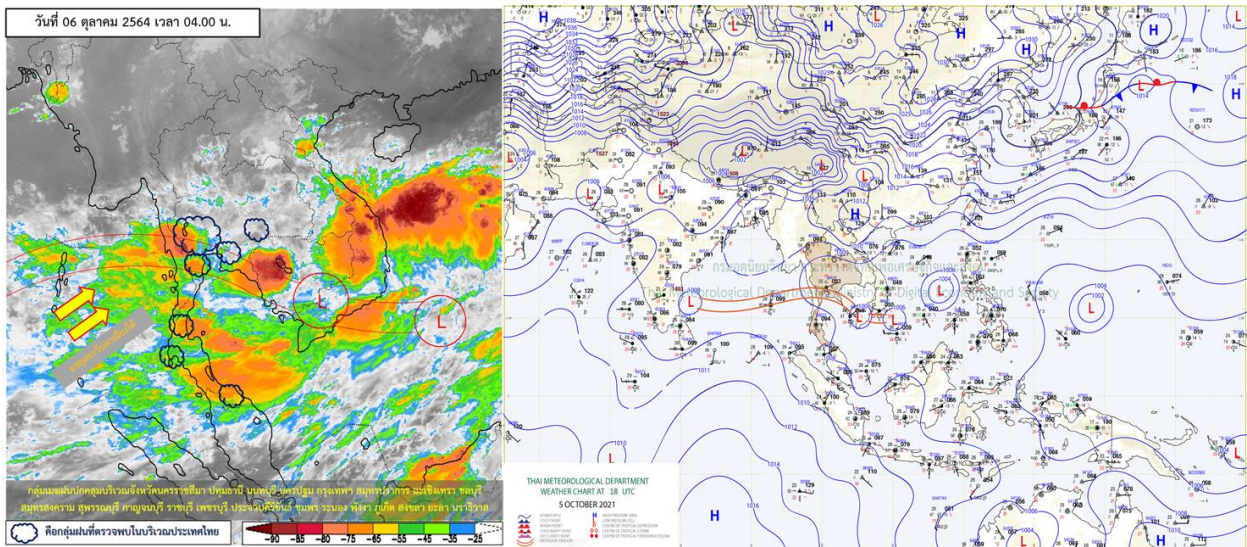




รายงานสรุปศูนย์ปฏิบัติการน้ำอัจฉริยะ
เรื่อง สถานการณ์น้ำและการเฝ้าระวัง
ประจำวันพุธที่ 6 ตุลาคม พ.ศ. 2564

1. สภาพอากาศและปริมาณฝน

1.1 สภาพอากาศ (กรมอุตุนิยมวิทยา)



ร่องมรสุมพาดผ่านภาคกลางตอนล่าง ภาคตะวันออก และภาคใต้ตอนบนเข้าสู่หย่อมความกดอากาศต่ำบริเวณทะเลจีนใต้ตอนกลาง ประกอบกับมรสุมตะวันตกเฉียงใต้ที่พัดปกคลุมทะเลอันดามัน ประเทศไทย และอ่าวไทยเริ่มมีกำลังแรงขึ้น ส่งผลให้ภาคกลาง ภาคตะวันออก และภาคใต้ มีฝนตกหนักบางแห่ง

1.2 สภาพฝน

ปริมาณฝนสูงสุด 5 อันดับ จากสำนักงานทรัพยากรน้ำแห่งชาติ เวลา 07.00 น. วันที่ 5 ต.ค.64 ถึงเวลา 07.00 น. วันที่ 6 ต.ค.64 ตามลำดับ ดังนี้

1. อ.มะนัง จ.สตูล	วัดปริมาณฝนได้	253.6	มม.
2. อ.เมืองระนอง จ.ระนอง	วัดปริมาณฝนได้	171.0	มม.
3. อ.คุระบุรี จ.พังงา	วัดปริมาณฝนได้	108.0	มม.
4. อ.สังขละบุรี จ.กาญจนบุรี	วัดปริมาณฝนได้	89.8	มม.
5. อ.สุขสำราญ จ.ระนอง	วัดปริมาณฝนได้	85.5	มม.

2. สถานการณ์น้ำท่าและสภาพน้ำในอ่างเก็บน้ำ

2.1 สถานการณ์น้ำท่าในลุ่มน้ำต่างๆ (ข้อมูล วันที่ 6 ต.ค. 64 เวลา 06.00 น.)

แม่น้ำ	สถานี	ที่ตั้งสถานี	ตลิ่ง	ความจุ	ระดับน้ำ	ปริมาณน้ำ		ค่า(-) สูง(+) กว่าตลิ่ง	อยู่ใน เกณฑ์	แนวโน้ม		
						วันนี้	เมื่อวาน					
			ม.	ม. ³ / วิ.	ม.	ม. ³ / วิ.	ม. ³ / วิ.					
1. ปิง	P.1	สะพานนารัฐ	อำเภอเมือง	จังหวัดเชียงใหม่	3.70	445	1.59	67.25	44.10	-2.11	ปกติ	เพิ่มขึ้น
	P.17	บ้านท่าวี	อำเภอบรรพตพิสัย	จังหวัดนครสวรรค์	39.80	2,990	35.96	460.00	581.00	-3.84	ปกติ	ลดลง
2. วัง	W.1C	สะพานเสตุวาริ	อำเภอเมือง	จังหวัดลำปาง	5.20	651	-0.11	9.89	11.18	-5.31	น้อย	ทรงตัว
3. ยม	Y.1C	สะพานบ้านน้ำเค็ง	อำเภอเมือง	จังหวัดแพร่	8.20	993	2.11	123.80	95.80	-6.09	น้อย	เพิ่มขึ้น
	Y.4	สะพานตาดธานี	อำเภอเมือง	จังหวัดสุโขทัย	8.15	510	4.39	80.40	71.82	-3.76	ปกติ	เพิ่มขึ้น
ยม	Y.64	แม่น้ำยม	อำเภอบางระกำ	จังหวัดพิษณุโลก	6.40	352	8.90	*	*	2.50	N/A	N/A
	Y.16	แม่น้ำยม	อำเภอบางระกำ	จังหวัดพิษณุโลก	7.30	239	9.96	*	*	2.66	อันตราย	ลดลง
4. น่าน	N.1	หน้าสำนักงานป่าไม้	อำเภอเมือง	จังหวัดน่าน	7.00	1,217	0.86	86.00	103.00	-6.14	น้อย	ลดลง
	N.67	สะพานบ้านเกษไชโย	อำเภอชุมแสง	จังหวัดนครสวรรค์	28.30	1,579	27.19	1293.00	1298.00	-1.11	มาก	ลดลง
5. เจ้าพระยา	C.2	ค่ายจิรประวัติ	อำเภอเมือง	จังหวัดนครสวรรค์	26.20	3,590	24.15	2572.00	2614.00	-2.05	มาก	ลดลง
	C.13	ท้ายเขื่อนเจ้าพระยา	อำเภอสรรพยา	จังหวัดชัยนาท	16.34	2,840	16.13	2749.00	2788.00	-0.21	มาก	ลดลง
6. บางหลวง	C.36	บ้านบางหลวงโตด	อำเภอบางบาล	จังหวัดพระนครศรีอยุธยา	420.00	4	918.00	5.18	5.13	498.00	อันตราย	เพิ่มขึ้น
7. บางบาล	C.37	บ้านบางบาล	อำเภอบางบาล	จังหวัดพระนครศรีอยุธยา	148.00	3	242.00	2.92	3.00	94.00	มาก	ลดลง
8. ป่าสัก	S.3	แม่น้ำป่าสัก	อำเภอหล่มสัก	เพชรบูรณ์	85.00	9	17.43	7.64	8.35	-67.57	มาก	ลดลง
	S.42	แม่น้ำป่าสัก	วิเชียรบุรี	เพชรบูรณ์	11.00	279	11.38	308.50	311.90	0.38	อันตราย	ลดลง
ป่าสัก	S.26	ท้ายเขื่อนพระรามหก	อำเภอท่าเรือ	จังหวัดพระนครศรีอยุธยา	8.00	800	9.40	953.00	940.00	1.40	อันตราย	เพิ่มขึ้น
	9. มูล	M.7	สะพานเสรีประชาธิปไตย	อำเภอเมือง	จังหวัดอุบลราชธานี	7.00	2,300	7.49	2594.00	2594.00	0.49	อันตราย
มูล	M.42	บ้านห้วยทับทัน	อำเภอห้วยทับทัน	จังหวัดศรีสะเกษ	7.50	110	9.36	184.60	202.40	1.86	อันตราย	ลดลง
มูล	M.176	บ้านโนนศรีไศล	อำเภอกันทรารมย์	จังหวัดศรีสะเกษ	9.20	235	9.67	265.90	320.20	0.47	อันตราย	ลดลง
มูล	M.173	บ้านโนนสะอาด	อำเภอโคกชัย	จังหวัดนครราชสีมา	6.60	70	6.67	84.00	108.00	0.07	อันตราย	ลดลง
มูล	M.184	บ้านซืม	อำเภอทิวามาย	จังหวัดนครราชสีมา	5.00	100	5.86	154.80	156.40	0.86	อันตราย	ลดลง
10. ลำเชียงไกร	M.188A	บ้านบัว	อำเภอโนนสูง	จังหวัดนครราชสีมา	4.90	70	5.63	106.50	110.60	0.73	อันตราย	ลดลง
11. ซี	E.20A	บ้านบ้านฟ้าหยาด	อำเภอมหาชนะชัย	จังหวัดยโสธร	10.00	1,220	9.55	1022.00	1017.60	-0.45	มาก	เพิ่มขึ้น
	E.23	บ้านค่าน	อำเภอเมือง	จังหวัดชัยภูมิ	9.00	265	9.12	302.23	330.15	0.12	อันตราย	ลดลง
12. ลำน้ำพอง	E.29A	บ้านผานกแก้ว	อำเภอภูกระดึง	จังหวัดเลย	9.00	167	2.65	11.50	15.38	-6.35	น้อย	ลดลง
13. ลำน้ำยั้ง	E.92	บ้านท่างาม	อำเภอเสลภูมิ	จังหวัดร้อยเอ็ด	8.80	186	6.88	94.30	107.64	-1.92	ปกติ	ลดลง
14. ลำปะทาว	E.6C	บ้านตาดโตน	อำเภอเมือง	จังหวัดชัยภูมิ	5.50	37	3.18	12.64	14.95	-2.32	ปกติ	ลดลง
15. ลำน้ำเชิญ	E.85	บ้านโนนหัน	อำเภอชุมแพ	จังหวัดชัยภูมิ	5.26	25	5.09	21.69	22.00	-0.17	มาก	ลดลง
16. ปราจีนบุรี	Kgt.3	กบินทร์บุรี	อำเภอกบินทร์บุรี	ปราจีนบุรี	8.79	544	7.99	460.00	507.60	-0.80	มาก	ลดลง
17. เพชรบุรี	B.9	บ้านสาระเห็ด	อำเภอท่ายาง	จังหวัดเพชรบุรี	6.60	355	4.20	109.00	92.80	-2.40	ปกติ	เพิ่มขึ้น
	B.6A	สะพานท่าเกวียน	อำเภอแก่งกระจาน	จังหวัดเพชรบุรี	6.00	260	2.76	44.40	8.40	-3.24	ปกติ	เพิ่มขึ้น
เพชรบุรี	B.15	สะพานเทศบาล	อำเภอเมือง	จังหวัดเพชรบุรี	5.40	150	3.31	64.80	60.00	-2.09	ปกติ	เพิ่มขึ้น
18. ทะเลสาบสงขลา	X.44	คลองอู่ตะเภา	อำเภอหาดใหญ่	จังหวัดสงขลา	7.40	532	0.52	21.60	40.80	-6.88	น้อย	ลดลง
19. ภาคใต้ฝั่งตะวันออก	X.180	สะพานเทศบาล	อำเภอเมือง	จังหวัดชุมพร	3.80	192	0.65	41.50	45.70	-3.15	ปกติ	ลดลง
ภาคใต้ฝั่งตะวันออก	X.119A	สะพานลั่นตุ	อำเภอสุโขทัย	จังหวัดนครราชสีมา	8.20	200	4.28	34.56	34.24	-3.92	ปกติ	เพิ่มขึ้น
20. ภาคใต้ฝั่งตะวันตก	X.234	บ้านป่าหมาก	อำเภอเมือง	จังหวัดตรัง	6.40	434	2.35	118.00	99.00	-4.05	ปกติ	เพิ่มขึ้น

2.2 สภาพน้ำเก็บกักในอ่างเก็บน้ำขนาดใหญ่ (ข้อมูล วันที่ 6 ต.ค. 64)

ภาค อ่างเก็บน้ำเขื่อน	ความจุ ที่ รนท. (ล้าน ม.³)	ความจุ ที่ รนท. (ล้าน ม.³)	ความจุ ใช้การ (ล้าน ม.³)	ณ วันนี้								ปริมาณน้ำ ไหลลง วันนี้ (ล้าน ม.³)	ปริมาณน้ำ ระบาย วันนี้ (ล้าน ม.³)
				ปี 2563				ปี 2564					
				ปริมาตร (ล้าน ม.³)	% รณท.	ปริมาตร (ล้าน ม.³)	% รณท.	ปริมาตรใช้การ (ล้าน ม.³)	% รณท.	ใช้การ	%		
ภาคเหนือ													
ภูมิพล*	13,462	13,462	9,662	5,137	38	6,896	51	3,096	23	32	50.46	1.00	
สิริกิติ์*	10,508	9,510	6,660	5,709	60	4,257	45	1,407	15	21	18.65	2.85	
แม่จันทสมบูรณ์ชล	323	265	253	138	52	100	38	88	33	35	0.34	0.26	
แม่กวางอุดมธารา	295	263	249	110	42	63	24	49	19	20	0.70	0.29	
ก๊วยลุม	106	106	103	57	54	82	77	78	74	76	1.37	1.37	
ก๊วยคอง	209	170	164	101	60	103	61	97	57	59	1.19	0.28	
แควน้อยบำรุงแดน	1,080	939	896	389	41	889	95	846	90	94	14.41	10.75	
แม่มอก	110	110	94	35	32	112	102	96	87	102	0.90	1.32	
รวมภาคเหนือ	26,093	24,825	18,080	11,677	47	12,502	50	5,757	23	32	88.01	18.11	
ภาคตะวันออกเฉียงเหนือ													
ห้วยหลวง	136	136	129	54	40	76	56	70	51	54	1.18	0.11	
น้ำอูน	780	520	475	230	44	288	55	243	47	51	1.63	1.29	
น้ำพุง*	200	165	157	77	47	85	51	77	47	49	1.01	0.10	
จุฬารัตน์*	181	164	127	137	84	157	96	120	73	95	1.64	3.00	
อุบลรัตน์*	4,640	2,431	1,850	825	34	2,112	87	1,531	63	83	56.41	20.38	
ลำปาว	2,450	1,980	1,880	847	43	992	50	892	45	47	6.78	1.95	
ลำตะคอง	445	314	292	197	63	270	86	247	79	85	1.19	0.86	
ลำพระเพลิง	242	155	154	109	70	137	89	136	88	89	0.79	2.27	
มูลบน	350	141	134	50	35	136	96	129	91	96	0.56	0.79	
ลำแซะ	325	275	268	64	23	243	88	236	86	88	1.77	1.07	
ลำนางรอง	197	121	118	39	32	103	85	99	82	84	0.55	0.47	
สิรินธร*	1,966	1,966	1,135	1,550	79	1,563	79	731	37	64	0.34	2.01	
รวมภาคตอน.	11,911	8,368	6,718	4,180	50	6,161	74	4,511	54	67	73.85	34.30	
ภาคกลาง													
ป่าสักชลสิทธิ์	960	960	957	428	45	936	97	933	97	97	60.83	77.82	
ทับเสลา	190	160	143	61	38	161	101	144	90	101	1.94	2.43	
กระเสียว	390	299	259	97	33	269	90	229	76	88	4.02	0.32	
รวมภาคกลาง	1,540	1,419	1,359	587	41	1,365	96	1,305	92	96	66.79	80.57	
ภาคตะวันตก													
ศรีนครินทร์*	18,770	17,745	7,480	12,265	69	14,559	82	4,294	24	57	52.08	5.05	
วชิราลงกรณ์*	11,000	8,860	5,848	4,349	49	7,136	81	4,124	47	71	26.49	4.97	
รวมภาคตะวันตก	29,770	26,605	13,328	16,614	62	21,695	82	8,418	32	63	78.57	10.02	
ภาคตะวันออก													
ขุนด่านปราการชล	225	224	219	215	96	215	96	210	94	96	1.41	0.52	
คลองสิียด	450	420	390	93	22	216	51	186	44	48	2.04	0.01	
บางพระ	127	117	105	43	36	77	66	65	56	62	0.22	0.24	
หนองปลาไหล	206	164	150	160	98	180	110	167	102	111	1.32	0.12	
ประแสร์	322	295	275	177	60	287	97	267	91	97	3.35	2.16	
นฤปดินทรจินดา	338	295	276	189	64	268	91	249	84	90	2.25	1.13	
รวมภาคตะวันออก	1,668	1,515	1,415	878	58	1,244	82	1,144	76	81	10.60	4.18	
ภาคใต้													
แก่งกระจาน	900	710	645	291	41	544	77	479	67	74	11.38	8.64	
ปราณบุรี	490	391	373	149	38	300	77	283	72	76	4.93	0.15	
รัชชประภา*	6,144	5,639	4,287	3,136	56	3,898	69	2,546	45	59	10.40	14.37	
บางกลาง*	1,590	1,454	1,178	932	64	753	52	477	33	40	5.45	6.09	
รวมภาคใต้	9,124	8,194	6,484	4,507	55	5,495	67	3,785	46	58	32.17	29.25	
รวมทั้งประเทศ	80,106	70,926	47,384	38,443	54	48,462	68	24,920	35	53	349.98	176.43	

ต่ำกว่า 30 %
รวม 1 แห่ง

ตั้งแต่ 31 - 50%
รวม 3 แห่ง

ตั้งแต่ 51 - 80%
รวม 13 แห่ง

มากกว่า 80%
รวม 18 แห่ง

- ปริมาณน้ำเก็บกักประเทศ (อ่างเก็บน้ำขนาดใหญ่) ณ วันที่ 6 ตุลาคม
 - ปี 2558 มีน้ำ 39,039 ล้าน ลบ.ม. คิดเป็น 55%
 - ปี 2559 มีน้ำ 45,203 ล้าน ลบ.ม. คิดเป็น 64%
 - ปี 2563 มีน้ำ 38,443 ล้าน ลบ.ม. คิดเป็น 54%
 - ปี 2564 มีน้ำ 48,462 ล้าน ลบ.ม. คิดเป็น 68%
 - ปี 2564 **มากกว่า** ปี 2558 จำนวน 9,423 ล้าน ลบ.ม.
 - ปี 2564 **มากกว่า** ปี 2559 จำนวน 3,259 ล้าน ลบ.ม.
 - ปี 2564 **มากกว่า** ปี 2563 จำนวน 10,019 ล้าน ลบ.ม.
- ปริมาณน้ำเก็บกักในกลุ่มเจ้าพระยา (4 เขื่อนหลัก) ณ วันที่ 6 ตุลาคม
 - ปี 2558 มีน้ำ 9,925 ล้าน ลบ.ม. คิดเป็น 40%
 - ปี 2559 มีน้ำ 15,094 ล้าน ลบ.ม. คิดเป็น 61%
 - ปี 2563 มีน้ำ 11,663 ล้าน ลบ.ม. คิดเป็น 47%
 - ปี 2564 มีน้ำ 12,977 ล้าน ลบ.ม. คิดเป็น 52%
 - ปี 2564 **มากกว่า** ปี 2558 จำนวน 3,052 ล้าน ลบ.ม.
 - ปี 2564 **น้อยกว่า** ปี 2559 จำนวน 2,117 ล้าน ลบ.ม.
 - ปี 2564 **มากกว่า** ปี 2563 จำนวน 1,314 ล้าน ลบ.ม.

2.3 สภาพน้ำในอ่างเก็บน้ำ 4 เขื่อนหลักกลุ่มเจ้าพระยา (ข้อมูล วันที่ 6 ต.ค. 64)

สภาพน้ำในอ่างเก็บน้ำ ภูมิพล สิริกิติ์ แควน้อยฯ และป่าสักฯ วันที่ 6 ตุลาคม 2564

อ่างเก็บน้ำ	ปริมาณน้ำในอ่างฯ		ปริมาณน้ำใช้การได้		ปริมาณน้ำไหลลงอ่างฯ		ปริมาณน้ำระบาย		รับน้ำได้อีก	เปรียบเทียบน้ำใช้การ - น้อยกว่า / + มากกว่า ปี 2559
	ปริมาณน้ำ	% ความจุ	ปริมาณน้ำ	% ใช้การ	วันนี้	เมื่อวาน	วันนี้	เมื่อวาน		
ภูมิพล	6,896	51	3,096	32	50.46	48.08	1.00	1.00	6,566	706
สิริกิติ์	4,257	45	1,407	21	18.65	20.42	2.85	2.98	5,253	-3,018
ภูมิพล+สิริกิติ์	11,152	49	4,502	28	69.11	68.50	3.85	3.98	11,820	-2,313
แควน้อยฯ	889	95	846	94	14.41	16.14	10.75	14.69	50	127
ป่าสักชลสิทธิ์	936	97	933	97	60.83	58.62	77.82	86.43	25	68
รวมทั้งหมด	12,977	52	6,281	35	144.35	143.25	92.42	105.10	11,894	-2,117

*หมายเหตุ : () คือ เติมความจุเก็บกักปกติ

(หน่วย : ล้าน ลบ.ม.)

2.4 สถานการณ์น้ำลุ่มน้ำเจ้าพระยา

แม่น้ำปิง ปริมาณน้ำไหลผ่านที่สถานี P.17 อ.บรรพตพิสัย จ.นครสวรรค์ วัดได้ 460.00 ลบ.ม./วินาที (เมื่อวาน 581.00 ลบ.ม./วินาที) ต่ำกว่าตลิ่ง 3.84 เมตร มี**แนวโน้มลดลง**

แม่น้ำน่าน ปริมาณน้ำไหลผ่านที่สถานี N.67 อ.ชุมแสง จ.นครสวรรค์ วัดได้ 1,293.00 ลบ.ม./วินาที (เมื่อวาน 1,298.00 ลบ.ม./วินาที) ต่ำกว่าตลิ่ง 1.11 เมตร มี**แนวโน้มลดลง**

แม่น้ำเจ้าพระยา ปริมาณน้ำไหลผ่านที่สถานี C.2 อ.เมืองนครสวรรค์ วัดได้ 2,572.00 ลบ.ม./วินาที (เมื่อวาน 2,614.00 ลบ.ม./วินาที) ต่ำกว่าตลิ่ง 2.05 เมตร มี**แนวโน้มลดลง** และมีปริมาณน้ำไหลผ่านท้ายเขื่อนเจ้าพระยา (C.13) ในอัตรา 2,749.00 ลบ.ม./วินาที (เมื่อวาน 2,788.00 ลบ.ม./วินาที) ไหลผ่านสถานีวัดน้ำ C.29A อ.บางไทร มีปริมาณน้ำไหลผ่านเฉลี่ย 3,104.00 ลบ.ม./วินาที (เมื่อวาน 3,088.00 ลบ.ม./วินาที)



2.5 สภาพน้ำในอ่างเก็บน้ำขนาดกลาง (ข้อมูล วันที่ 6 ต.ค. 64)

ข้อมูลวันที่ 6 ตุลาคม 2564																			
สรุปอ่างขนาดกลางที่มีปริมาตรในช่วง <=30 % 31 - 50 % >50-80% >80 - 100 % และ >100 %																			
				31 - 50 %				>50-80%				>80 - 100 %				>100 %			
ภาค	จำนวน	สขป.	จำนวน	ภาค	จำนวน	สขป.	จำนวน	ภาค	จำนวน	สขป.	จำนวน	ภาค	จำนวน	สขป.	จำนวน	ภาค	จำนวน	สขป.	จำนวน
เหนือ	5	1	3	เหนือ	11	1	5	เหนือ	22	1	5	เหนือ	27	1	1	เหนือ	10	1	1
		2	2			2	4			2	13			2	18			2	2
		3	0			3	0			3	0			3	2			3	3
		4	0			4	2			4	4			4	6			4	4
ตะวันออก เฉียงเหนือ	9	5	4	ตะวันออก เฉียงเหนือ	34	5	15	ตะวันออก เฉียงเหนือ	47	5	13	ตะวันออก เฉียงเหนือ	80	5	19	ตะวันออก เฉียงเหนือ	48	5	2
		6	1			6	5			6	14			6	22			6	10
		7	1			7	14			7	11			7	15			7	6
		8	3			8	0			8	9			8	24			8	30
ตะวันออก	2	9	2	ตะวันออก	3	9	3	ตะวันออก	9	9	9	ตะวันออก	21	9	21	ตะวันออก	16	9	16
กลาง	0	10	0	กลาง	2	10	2	กลาง	2	10	1	กลาง	17	10	16	กลาง	1	10	0
		11	0			11	0			11	0			11	0			11	0
		12	0			12	0			12	1			12	1			12	1
ตะวันตก	0	13	0	ตะวันตก	0	13	0	ตะวันตก	3	13	3	ตะวันตก	3	13	3	ตะวันตก	1	13	1
ใต้	3	14	2	ใต้	9	14	2	ใต้	17	14	10	ใต้	9	14	3	ใต้	1	14	0
		15	0			15	2			15	4			15	6			15	1
		16	1			16	4			16	3			16	0			16	0
		17	0			17	1			17	0			17	0			17	0
รวม	19	รวม	19	รวม	59	รวม	59	รวม	100	รวม	100	รวม	157	รวม	157	รวม	77	รวม	77

รวมทั้งหมด 412 แห่ง

3. การเพาะปลูก (ข้อมูล ณ วันที่ 29 ก.ย.64)

- การเพาะปลูกข้าวนาปรัง ปี 2563/64

- ทั้งประเทศ แผนเพาะปลูกข้าวนาปรัง 1.90 ล้านไร่ **เพาะปลูก 5.56 ล้านไร่** ผลเก็บเกี่ยว 5.53 ล้านไร่
คงเหลือการเก็บเกี่ยว 0.03 ล้านไร่

- การเพาะปลูกข้าวนาปี 2564

- ทั้งประเทศ แผนเพาะปลูก 16.83 ล้านไร่ **เพาะปลูกแล้ว 15.16 ล้านไร่** คิดเป็นร้อยละ 90.11 ของแผนฯ
ผลเก็บเกี่ยว 5.496 ล้านไร่

- **ลุ่มน้ำเจ้าพระยา** แผนเพาะปลูก 7.97 ล้านไร่ **เพาะปลูก 6.97 ล้านไร่** คิดเป็นร้อยละ 87.46 ของแผนฯ **ผล**
เก็บเกี่ยว 4.548 ล้านไร่

- การเพาะปลูกข้าวนาปี 2564 **ลุ่มน้ำเจ้าพระยา 13 ทุ่ง**

- **พื้นที่ลุ่มต่ำบางระกำ** แผนเพาะปลูก 0.265 ล้านไร่ **เพาะปลูกแล้ว 0.265 ล้านไร่** ผลเก็บเกี่ยว 0.265 ล้านไร่

- **พื้นที่ลุ่มต่ำเจ้าพระยา 12 ทุ่งตอนล่าง** แผนเพาะปลูก 1.14 ล้านไร่ **เพาะปลูกแล้ว 1.025 ไร่** ผลเก็บเกี่ยว
0.904 ล้านไร่ คงเหลือการเก็บเกี่ยว 0.121 ล้านไร่

- **รวมพื้นที่ลุ่มต่ำ 13 ทุ่ง** แผนเพาะปลูก 1.41 ล้านไร่ **เพาะปลูกแล้ว 1.289 ล้านไร่** ผลเก็บเกี่ยว 1.168 ล้าน
ไร่ คงเหลือการเก็บเกี่ยว 0.121 ล้านไร่

4.รับน้ำเข้าทุ่งลุ่มต่ำเจ้าพระยา 13 ทุ่ง (ข้อมูล ณ วันที่ 6 ต.ค.64)

- ทุ่งบางระกำ แผนการรับน้ำเข้าทุ่ง 400 ล้าน ลบ.บ. **รับน้ำไปแล้ว 418.97 ล้าน ลบ.ม.**

- 12 ทุ่งเจ้าพระยาตอนล่าง แผนการรับน้ำเข้าทุ่ง 1,454 ล้าน ลบ.ม. **รับน้ำไปแล้ว 1,072.67 ล้าน ลบ.ม.**

(ทุ่งฝั่งตะวันออก แผนการรับน้ำเข้าทุ่ง 437 ล้าน ลบ.ม. **รับน้ำไปแล้ว 477.52 ล้าน ลบ.ม.** และทุ่งฝั่งตะวันตก แผนการรับน้ำเข้าทุ่ง 1,017 ล้าน ลบ.ม. **รับน้ำไปแล้ว 595.16 ล้าน ลบ.ม.**)

- รวม 13 ทุ่งลุ่มต่ำเจ้าพระยา แผนการรับน้ำเข้าทุ่ง 1,704.00 ล้าน ลบ.บ. **รับน้ำไปแล้ว 1,491.64 ล้าน ลบ.ม.**



รายงานการรับน้ำเข้าพื้นที่ลุ่มต่ำ 13 ทุ่ง ณ วันที่ 6 ต.ค. 64

ที่	พื้นที่ลุ่มต่ำ	พื้นที่รับน้ำ (ไร่)	พื้นที่เก็บเกี่ยวแล้ว วันที่ 30 ก.ย. 64 (ไร่,%)	แผนการรับน้ำเข้าทุ่ง			ผลการรับน้ำ (ล้าน ลบ.ม./วัน)		สามารถรับได้อีก (6) = (1) - (5) (ล้าน ลบ.ม.)	เส้นทางรับน้ำ	หมายเหตุ
				(1) (ล้าน ลบ.ม.)	(2) เริ่ม	(3) สิ้นสุด	(4) รับน้ำและน้ำในพื้นที่	(5) รับน้ำสะสม			
พื้นที่ลุ่มต่ำเจ้าพระยาตอนบน											
1	ทุ่งบางระกำ	265,000	265,000 (100%)	400.00	1 ก.ย. 64	31 ต.ค. 64	(-2.99)	418.97	เกินแผน 18.97	ปตร.กย.77+833, ปตร.คลองน้ำโตน และ ปตร.คลองบางระกำ	ระบายน้ำออก
พื้นที่ลุ่มต่ำเจ้าพระยาตอนล่าง (ฝั่งตะวันออก)											
2	ทุ่งเชียงราก	38,300	36,502 (96%)	80.00	23 ก.ย. 64	26 ต.ค. 64	0.00	21.49	58.51	โตนด นก.35+000, ร.ใหญ่ชัยนาท-ปากน้ำ	
3	ทุ่งท่าม่วง	45,700	32,139 (76%)	84.00	15 ก.ย. 64	26 ต.ค. 64	0.00	90.42	เกินแผน 6.42	Waste Way นก.95+837, ร.ใหญ่ชัยนาท-ปากน้ำ	
4	ทุ่งฝั่งซ้าย คลองชัยนาท-ป่าสัก	72,680	53,873 (74%)	116.00	23 ก.ย. 64	16 พ.ย. 64	1.40	122.48	เกินแผน 6.48	ค.ธรรมศาสตร์ชัย, ค.ชัยนาท-ป่าสัก	
5	ทุ่งบางกุ่ม	83,000	67,758 (92%)	130.00	23 ก.ย. 64	16 พ.ย. 64	21.99	198.07	เกินแผน 68.07	โตนดคลอง นก.120+000 และ ค.ระบายตาม ใหญ่เจริญ	
6	ทุ่งบางกุ้ง	17,000	13,000 (100%)	27.00	23 ก.ย. 64	26 ต.ค. 64	7.97	45.06	เกินแผน 18.06	ปตร.บางกุ้ง, ร.ใหญ่มหาชัย 3	
7	ทุ่งรังสิตใต้*	101,190	85,450 (100%)	-	-	-	รับน้ำผ่าน 7.22	ผ่านสะสม 62.44	-	ไซฟ่อนพระธรรมราชา	
	รวมฝั่งตะวันออก	357,870	288,722 (89%)	437.00	-	-	31.36	477.52	58.51		
พื้นที่ลุ่มต่ำเจ้าพระยาตอนล่าง (ฝั่งตะวันตก)											
8	ทุ่งบางบาล - บ้านแพน*	33,450	24,232 (98%)	107.00	23 ก.ย. 64	26 ต.ค. 64	7.05	73.51	33.49	ท่อลอดคั่นน้ำ, ปตร.1, สบ.ปลายคลอง ทอดอยู่	
9	ทุ่งป่าโมก	20,854	20,854 (100%)	50.00	20 ก.ย. 64	26 ต.ค. 64	1.15	53.28	เกินแผน 3.28	ปตร.บางกุ้ง	
10	ทุ่งผักไห่*	124,789	113,972 (100%)	200.00	20 ก.ย. 64	26 ต.ค. 64	7.54	220.96	เกินแผน 20.96	ปตร.ลาดตะเฒ่า	
11	ทุ่งเจ้าเจ็ด*	350,000	302,034 (100%)	350.00	20 ก.ย. 64	9 พ.ย. 64	16.50	89.80	260.20	ปตร.ผักไห่-เจ้าเจ็ด	
12	ทุ่งโพธิ์พระยา	167,351	154,243 (100%)	160.00	15 ก.ย. 64	30 พ.ย. 64	3.58	157.62	2.38	คลองสายใหญ่ 1 ชาว	
13	ทุ่งพระยาบรรลือ*	95,494	83,348 (100%)	-	-	-	รับน้ำผ่าน 4.32	ผ่านสะสม 111.86	-	ปตร.ปากคลองอยู่ไม่, ปตร.ปากคลองอยู่ศรี, ปตร.ปากคลองอยู่สีและ ปตร.ปากคลองอยู่ใหม่	
	รวมฝั่งตะวันตก	791,938	698,683 (100%)	867.00	20 ก.ย. 64	30 พ.ย. 64	35.82	595.16	296.07		
	รวม 12 ทุ่งลุ่มต่ำเจ้าพระยาตอนล่าง	1,149,808	987,405 (96%)	1,304.00	20 ก.ย. 64	30 พ.ย. 64	67.18	1,072.67	354.58		
	รวม 13 ทุ่งลุ่มต่ำเจ้าพระยา	1,414,808	1,252,405 (97%)	1,704.00	1 ก.ย. 64	30 พ.ย. 64	67.18	1,491.64	354.58		

* หมายเหตุ ทุ่งบางบาล - บ้านแพน มีการปรับเปลี่ยนพื้นที่เพาะปลูกชั่วคราวเหลือในทุ่ง 24,602 ไร่

ทุ่งผักไห่ มีการปรับเปลี่ยนพื้นที่นาข้าวคงเหลือในทุ่ง 120,248 ไร่

ทุ่งเจ้าเจ็ด-บางยี่หน มีการปรับลดความสูง เนื่องป้องกันพื้นที่ชุมชน จากเดิม 500 ล้าน ลบ.ม. เหลือ 350 ล้าน ลบ.ม.

โครงการฯ พระยาบรรลือ มีพื้นที่ปลูกข้าว 83,348 ไร่

ทุ่งรังสิตใต้มีพื้นที่ลุ่มต่ำ 85,450 ไร่ ที่เหลือเป็น ไร่ผล ไร่ปลาน นาหญ้า

5. วิเคราะห์สถานการณ์

5.1 คาดการณ์ปริมาณฝนจากแบบจำลองบรรยากาศจากกรมอุตุนิยมวิทยา (3วันล่วงหน้า)

- วันที่ 6 ต.ค. 64 (6 ต.ค. 64 เวลา 07.00 น. – 7 ต.ค. 64 เวลา 07.00 น.) มีฝนตกปานกลาง (10.1-35.0 มม.) บริเวณพื้นที่ภาคเหนือ ภาคกลาง ภาคตะวันออก ภาคใต้ และ จ.เลย จ.หนองบัวลำภู จ.ขอนแก่น จ.ชัยภูมิ จ.บุรีรัมย์ จ.สุรินทร์ จ.ศรีสะเกษ และ จ.อุบลราชธานี มีฝนตกหนัก (35.1-90.0 มม.) บริเวณพื้นที่ภาคกลาง ภาคตะวันออก ภาคใต้ ภาคตะวันตก บริเวณพื้นที่ จ.น่าน จ.แม่ฮ่องสอน จ.ตาก จ.กำแพงเพชร มีฝนตกหนักมาก (มากกว่า 90.0 มม.) จ.กาญจนบุรี จ.จันทบุรี จ.ตราด จ.ชลบุรี จ.ระนอง และ จ.พังงา

- วันที่ 7 ต.ค. 64 (6 ต.ค. 64 เวลา 07.00 น. – 8 ต.ค. 64 เวลา 07.00 น.) มีฝนตกปานกลาง (10.1-35.0 มม.) บริเวณพื้นที่ภาคตะวันตก ภาคใต้ และพื้นที่ จ.น่าน จ.แพร่ จ.เชียงใหม่ จ.ลำพูน จ.ลำปาง จ.แม่ฮ่องสอน จ.ตาก จ.สุโขทัย จ.กำแพงเพชร จ.อุทัยธานี และ จ.สุพรรณบุรี มีฝนตกหนัก (35.1-90.0 มม.) บริเวณพื้นที่ ภาคตะวันตก ภาคใต้ และพื้นที่ จ.แม่ฮ่องสอน จ.ลำพูน จ.ตาก จ.อุทัยธานี และ จ.สุพรรณบุรี มีฝนตกหนักมาก (มากกว่า 90.0 มม.) จ.ระนอง และ จ.พังงา



ศูนย์ปฏิบัติการน้ำอัจฉริยะ (swoc)

SMART WATER OPERATION CENTER



- วันที่ 8 ต.ค. 64 (8 ต.ค. 64 เวลา 07.00 น. – 9 ต.ค. 64 เวลา 07.00 น.) มีฝนตกปานกลาง (10.1-35.0 มม.) บริเวณพื้นที่ ภาคใต้ บริเวณพื้นที่ จ.กาญจนบุรี จ.เพชรบุรี จ.ประจวบคีรีขันธ์ จ.ตราด มีฝนตกหนัก (35.1-90.0 มม.) บริเวณพื้นที่ จ.ระนอง จ.พังงา จ.สุราษฎร์ธานี จ.นครศรีธรรมราช จ.กระบี่ จ.ตรัง และจ.สตูล มีฝนตกหนักมาก (มากกว่า 90.0 มม.) จ.ระนอง และ จ.พังงา

5.2 คาดการณ์ปริมาณน้ำ (วันที่ 6 ต.ค. 64)

คาดการณ์ปริมาณน้ำไหลผ่านลุ่มน้ำปิงที่สถานี P.17 อ.บรรพตพิสัย จ.นครสวรรค์ จะมีปริมาณน้ำไหลผ่าน 385.00 ลบ.ม./วินาที มีแนวโน้มลดลง ลุ่มน้ำน่านที่สถานี N.67 อ.ชุมแสง จ.นครสวรรค์ จะมีปริมาณน้ำไหลผ่าน 1,280.00 ลบ.ม./วินาที มีแนวโน้มเพิ่มขึ้น โดยจะทำให้ในลุ่มน้ำเจ้าพระยาที่สถานี C.2 อ.เมืองนครสวรรค์ จ.นครสวรรค์ จะมีปริมาณน้ำไหลผ่าน 2,520 ลบ.ม./วินาที มีแนวโน้มลดลง

6. รายงานสถานการณ์ค่าความเค็ม (ข้อมูล วันที่ 6 ต.ค. 64 เวลา 07:00 น.)

แม่น้ำ	สถานีเฝ้าระวัง	เกณฑ์เฝ้าระวัง (กรัม/ลิตร)	ค่าความเค็ม (กรัม/ลิตร)
เจ้าพระยา	ประปาสำแล	0.25	0.09 (ปกติ)
ปราจีน-บางปะกง	บางคาง	2	0.21 (ปกติ)
ท่าจีน	ด้านนอกคลองจินดา	0.75	0.45 (ปกติ)
	ด้านในคลองจินดา	0.75	0.49 (ปกติ)
แม่กลอง	ปากคลองดำเนินสะดวก	2	0.13 (ปกติ)

7. สถานการณ์อุทกภัยปี 2564 และการให้ความช่วยเหลือ

สถานการณ์พื้นที่ประสบอุทกภัย 15 จังหวัด ได้แก่ จังหวัด จังหวัด 1)สุโขทัย 2)นครราชสีมา 3)ชัยภูมิ 4)ลพบุรี 5)พระนครศรีอยุธยา 6)สิงห์บุรี 7)อ่างทอง 8)อุบลราชธานี 9)พิษณุโลก 10)กำแพงเพชร 11)พิจิตร 12)ขอนแก่น 13)ชัยนาท 14)สุพรรณบุรี และ15)อุทัยธานี

สถานการณ์อุทกภัย

1. จังหวัดสุโขทัย

สาเหตุ เกิดฝนตกต่อเนื่องในพื้นที่จังหวัดสุโขทัยตั้งแต่กลางเดือนกันยายนเป็นต้นมา ส่งผลให้อ่างฯ มีปริมาณน้ำไหลลงอ่างเก็บน้ำในปริมาณมาก จนเกินระดับเก็บกักและไหลล้นผ่านอาคารระบายน้ำล้นหลายแห่ง

สถานการณ์ปัจจุบัน พื้นที่น้ำท่วม 7 อำเภอ ได้แก่ อ.ทุ่งเสลี่ยม อ.ศรีสำโรง อ.บ้านด่านลานหอย อ.ศรีสัชนาลัย อ.เมือง อ.ศรีมาศ และอ.สวรรคโลก รายละเอียดดังนี้

1) อ.ทุ่งเสลี่ยม มีน้ำไหลลงอ่างเก็บน้ำแม่มอกจำนวนมาก ปัจจุบัน (5 ต.ค.64) มีปริมาณน้ำ 112.50 ล้าน ลบ.ม. (102%) ไหลล้นอาคารระบายน้ำล้น (Spillway) สูง 0.18 ม. (ลดลง) ส่งผลให้มีพื้นที่ที่ได้รับผลกระทบ ด้านท้าย บริเวณ ต.กลางดง ต.ทุ่งเสลี่ยม ต.ไทยชนะศึก ต.เขาแก้วศรีสมบูรณ์ ต.บ้านใหม่ชัยมงคล ต.ท่าวิเศษ อ.ทุ่งเสลี่ยม อำเภอศรีสำโรง บริเวณ ต.บ้านไร่ ต.ราวต้นจันทร์ ต.บ้านชาน ต.บ้านนา ต.วังทอง ต.วังใหญ่ และต.ทับผึ้ง อำเภอสวรรคโลก พื้นที่ ต.เมืองบางขลัง และอำเภอเมือง พื้นที่ ต.วังทองแดง ต.บ้านกล้วย ต.ปากพระ ปัจจุบันลำน้ำแม่มอกยังคงมีระดับน้ำลดลง คาดว่าหากไม่มีฝนตกในพื้นที่ สถานการณ์จะเข้าสู่สภาวะปกติภายใน 5 วัน

2) อ.ศรีสำโรง ต.บ้านไร่ ลำน้ำสาขาแม่มอกขาดบริเวณตำบลบ้านไร่ ทำให้มีน้ำไหลเข้าท่วมพื้นที่นาข้าว 54,319 ไร่ บ้านเรือนราษฎร 11 หมู่บ้าน จำนวน 537 หลังคาเรือน คงเหลือน้ำท่วมขัง 67 หลังคาเรือน 2 หมู่บ้าน ความลึกน้ำประมาณ 5 ซม.

3) อ.ศรีสัชนาลัย น้ำไหลลงอ่างเก็บน้ำห้วยท่าแพจำนวนมาก ปัจจุบัน (5 ต.ค.64) มีปริมาณน้ำ 58.90 ล้าน ลบ.ม. (102%) ไหลล้นอาคารระบายน้ำล้น (Spillway) สูง 0.18 ม. (ลดลง) ส่งผลให้มีพื้นที่ที่ได้รับผลกระทบ ท้ายน้ำ บริเวณ ต.บ้านแก่ง

4) อ.บ้านด่านลานหอย ปริมาณน้ำจากอ่างเก็บน้ำห้วยแม่ทองคำย ปัจจุบัน (5 ต.ค.64) มีน้ำ 13.35 ล้าน ลบ.ม. (103%) ไหลล้นอาคารระบายน้ำล้น (Spillway) สูง 0.09 ม. (ลดลง) ทำให้มีพื้นที่ที่ได้รับผลกระทบ ได้แก่ ต.ตลิ่งชัน ต.วังลึก ต.บ้านด่าน

5) อ.เมือง น้ำไหลลงแก้มลิงทุ่งทะเลหลวงจำนวนมาก ปัจจุบัน (5 ต.ค.64) มีปริมาณน้ำ 33.95 ล้าน ลบ.ม. (105%) วัฏระดับล้น Spillway ได้ 0.86 ม. (ลดลง) ส่งผลให้มีพื้นที่ที่ได้รับผลกระทบ 3 ตำบล ได้แก่ ต.บ้านกล้วย ต.ยางซ้าย และ ต.ปากพระ มีน้ำท่วมถนน 4 จุด ได้แก่ 1)ทางหลวงหมายเลข 12 ช่วง กม.167+430 – กม.167+568 (สุโขทัย-เมืองเก่า) ระดับน้ำท่วมขังสูงประมาณ 0.05 ม. รถเล็กสัญจรไป-มาได้ 2)ถนนทางหลวง 12 (สุโขทัย-เมืองเก่า) บริเวณหน้าโรงพยาบาลสุโขทัย ต.บ้านกล้วย มีระดับน้ำสูงขึ้นเอ่อล้นสูงประมาณ 0.05-0.10 ม. 3)ถนนทางหลวงหมายเลข 101 (สุโขทัย-กำแพงเพชร) ระดับน้ำท่วมขังสูงประมาณ 0.30 ม. 4) น้ำท่วมผิวจราจรถนนทางหลวงหมายเลข 125 (สุโขทัย-ตาก) รถเล็กไม่สามารถสัญจรไป-มาได้ ปัจจุบันน้ำที่ท่วมถนนทางหลวง ทั้ง 4 จุด มีระดับลดลง

6) อ.ศรีมาศ มีน้ำท่วมถนนทางหลวงหมายเลข 101 (สุโขทัย-กำแพงเพชร) หน้าสถานีพัฒนาอาหารสัตว์ รถเล็กไม่สามารถสัญจรไป-มาได้ ปัจจุบันระดับน้ำลดลง คาดว่าจะเข้าสู่ปกติภายใน 1-2 วัน

7) อ.สวรรคโลก พื้นที่ ต.เมืองบางขลัง ได้รับผลกระทบจากน้ำล้น Spillway ของอ่างเก็บน้ำแม่มอก การให้ความช่วยเหลือและการบริหารจัดการน้ำในพื้นที่ โครงการชลประทานสุโขทัย สนับสนุนเครื่องสูบน้ำ เคลื่อนที่ พร้อมเจ้าหน้าที่ และเครื่องจักร-เครื่องมือ ดังนี้

1) สนับสนุนรถแบคโฮขุดยาวจำนวน 1 คัน เพื่อกำจัดสิ่งกีดขวางทางน้ำในลำน้ำแม่มอก

- 2) ติดตั้งเครื่องสูบน้ำจำนวน 21 เครื่อง เพื่อช่วยเหลือน้ำท่วมขัง (7 เครื่อง) และเร่งระบายน้ำ (14 เครื่อง)
- 3) ติดตั้งเครื่องผลักดันน้ำ จำนวน 2 เครื่อง ที่ ต.ปากพระ อ.เมืองสุโขทัย
- 4) จัดจราจรน้ำโดยใช้ระบบชลประทาน (5 ต.ค.64) ที่ ปตร.บ้านหาดสะพานจันทร์ ผันน้ำเข้าคลองส่งน้ำฝั่งซ้ายผ่าน ปตร.คลองหกบาท ในอัตรา 96.46 ลบ.ม./วินาที ลงสู่คลองยม-น่าน อัตรา 76.15 ลบ.ม./วินาที และแม่น้ำยมสายเก่า อัตรา 20.31 ลบ.ม./วินาที และระบายลงสู่แม่น้ำยมสายหลักที่ อัตรา 60.22 ลบ.ม./วินาที (ลดลง) เพื่อควบคุมให้แม่น้ำยมสายหลักมีระดับต่ำ เพื่อให้ปริมาณน้ำจากอ่างเก็บน้ำแม่อกฝั่งขวาจากแม่น้ำยมระบายลงได้ และผันระบายน้ำเข้าคลองเชื่อมแม่น้ำยม ผ่านคลองเล็กต่างๆ รวมทั้งผ่านประตูระบายน้ำบ้านยางซ้าย เพิ่มการระบายน้ำไปยังด้านท้าย เพื่อให้ให้น้ำในแม่น้ำยมระบายได้ดีขึ้น เพื่อให้ น้ำจากทุ่งทะเลหลวง และคลองแม่รำพัน สามารถระบายลงสู่แม่น้ำยมได้
- 5) ใช้ระบบชลประทาน เพื่อเร่งการระบายน้ำเข้าสู่พื้นที่แก้มลิง และพื้นที่ลุ่มต่ำที่เป็นพื้นที่รองรับน้ำ รวมทั้งเร่งระบายสู่แม่น้ำยม
- 6) ส่งเจ้าหน้าที่ลงพื้นที่ติดตามสถานการณ์น้ำท่วม พร้อมให้ความช่วยเหลือในพื้นที่ที่ได้รับผลกระทบอย่างหนักทั่วทั้ง และออกหนังสือแจ้งเตือนประชาชนในพื้นที่ให้รับทราบสถานการณ์

2. จังหวัดนครราชสีมา

สาเหตุ มีฝนตกอย่างต่อเนื่องตั้งแต่วันที่ 26 สิงหาคม 2564 ถึงวันที่ 20 กันยายน 2564 ทำให้เกิดน้ำท่าในพื้นที่ลุ่มน้ำปริมาณมาก ไหลลงอ่างเก็บน้ำเพิ่มขึ้นอย่างรวดเร็ว

สถานการณ์ปัจจุบัน มีพื้นที่น้ำท่วม จำนวน 3 อำเภอ ได้แก่ อ.โนนสูง อ.เมือง และ อ.โนนไทย ดังนี้

- 1) อ.โนนสูง ซึ่งเป็นพื้นที่ท้ายอ่างเก็บน้ำลำเชียงไกร (ตอนล่าง) รวม 7 ตำบล ได้แก่ ต.จันอัด ต.เมืองปราสาท ต.ดอนชมพู ต.ธารปราสาท ต.ลำคองหงส์ ต.โนนสูง และ ต.หลุมข้าว
- 2) อ.เมือง ซึ่งเป็นพื้นที่ท้ายอ่างเก็บน้ำลำเชียงไกร (ตอนล่าง) รวม 1 ตำบล ได้แก่ ต.โคกสูง บริเวณชุมชนบ้านลำเชียงไกร
- 3) อ.โนนไทย ซึ่งเป็นพื้นที่ท้ายอ่างเก็บน้ำลำเชียงไกร (ตอนล่าง) รวม 2 ตำบล ได้แก่ ต.สำโรง และ ต.กำปัง

แนวโน้มและการคาดการณ์

- ปริมาณน้ำในอ่างเก็บน้ำลำเชียงไกร (ตอนบน) ปัจจุบัน (5 ต.ค.64 เวลา 06.00 น.) มีปริมาณน้ำในอ่างฯ 8.48 ล้าน ลบ.ม. (100.95 %) ของความจุ ปริมาณน้ำไหลลงอ่างฯ 0.19 ล้าน ลบ.ม. ระบายน้ำลงลำน้ำเดิมและทางระบายน้ำล้นรวม 0.17 ล้าน ลบ.ม. (ลดลง) ไม่มีพื้นที่ได้รับผลกระทบด้านท้ายอ่างฯ

- ปริมาณน้ำในอ่างเก็บน้ำลำเชียงไกร (ตอนล่าง) ปัจจุบัน (5 ต.ค.64 เวลา 06.00 น.) มีปริมาณน้ำในอ่างฯ 5.65 ล้าน ลบ.ม. (20.40%) (ระดับน้ำลดลงจากเมื่อวาน) ปริมาณน้ำไหลลงอ่างฯ 2.55 ล้าน ลบ.ม. ระบายน้ำ 2.76 ล้าน ลบ.ม. (ลดลง)

การให้ความช่วยเหลือและการบริหารจัดการน้ำในพื้นที่

ค.นครราชสีมาบริหารจัดการน้ำในพื้นที่ดังนี้

1) ติดตั้งเครื่องผลักดันน้ำในลำเชียงไกร รวม 18 เครื่อง (บ้านโนนหัวนา ต.กำปอง อ.โนนไทย 4 เครื่อง ปตร.บ้านจาน ต.กำปอง อ.โนนไทย 4 เครื่อง ปตร.บ้านลำเชียงไกร ต.โคกสูง อ.เมือง 2 เครื่อง ชุมชนบ้านบัว ต.โนนสูง อ.โนนสูง 2 เครื่อง และสะพานบ้านส้ม ต.ดอนชมพู อ.โนนสูง 6 เครื่อง)

2) ที่อ่างเก็บน้ำลำเชียงไกร (ตอนล่าง) ทำการเพิ่มอัตราการระบายน้ำด้วยวิธีการต่างๆ เช่น คลองระบายน้ำชั่วคราว เครื่องสูบน้ำ และ กาลักน้ำ ทำให้อัตราการระบายน้ำในลำเชียงไกร ตอนล่าง ตั้งแต่ท้ายอ่างฯ ลงไป เมื่อรวมกับน้ำที่มาจากวังกะทะ (ยังไม่มีอาคาร ชลประทานควบคุม) และบึงพุทซา จะมีปริมาณน้ำและระดับเพิ่มขึ้น โครงการชลประทานนครราชสีมา และโครงการส่งน้ำและบำรุงรักษาลำตะคอง ควบคุมให้ปริมาณและระดับน้ำอยู่ในความสามารถที่ลำน้ำจะรับได้ แต่มีบางช่วงที่ลำน้ำแคบ ตื้นจืด รวมทั้งพื้นที่ลุ่มต่ำ อาจเกิดผลกระทบได้

3) ประชาสัมพันธ์แจ้งเตือนการระบายน้ำให้หน่วยงานที่เกี่ยวข้อง และประชาชนในพื้นที่รับทราบ สถานการณ์ และแผนการบริหารจัดการน้ำ รวมทั้งเตรียมความพร้อมบุคลากร เครื่องจักร-เครื่องมือ เผชิญเหตุ รับสถานการณ์ที่อาจเกิดขึ้นต่อไป

3. จังหวัดชัยภูมิ

สาเหตุ เกิดฝนตกและฝนตกหนักต่อเนื่องในพื้นที่ส่งผลให้เกิดพื้นที่ที่ได้รับผลกระทบ ประกอบกับเขื่อนลำปะทาว (ล่าง) ซึ่งอยู่ในความรับผิดชอบของกรมพัฒนาพลังงานทดแทนและอนุรักษ์พลังงาน มีปริมาณน้ำเพิ่สูงขึ้นจนไหลล้นทางระบายน้ำล้น

สถานการณ์ปัจจุบัน รวมพื้นที่ผลกระทบอุทกภัย จำนวน 7,979 ไร่

พื้นที่ส่วนใหญ่ที่ได้รับผลกระทบจากน้ำท่วม ปัจจุบันได้เข้าสู่สภาวะปกติแล้ว โดยมีน้ำค้างทุ่งเป็นบางส่วนเท่านั้น มีรายงานพื้นที่น้ำท่วมขัง ดังนี้

1. อำเภอเมืองชัยภูมิ เขตเทศบาลเมือง น้ำที่ท่วมขังโดยภาพรวมระดับน้ำลดลง เริ่มเข้าสู่สภาวะปกติ ในพื้นที่ตำบลอื่น ๆ ระดับน้ำลดลง 0.30 – 0.40 เมตร
2. อำเภอเนินสง่า 1 ตำบล 2 หมู่บ้าน ระดับน้ำลดลง 0.10 เมตร มีแนวโน้มลดลงอย่างต่อเนื่อง
3. อำเภอบ้านแท่น 3 ตำบล 19 หมู่บ้าน ระดับน้ำลดลงอย่างต่อเนื่อง คาดว่าจะเข้าสู่สภาวะปกติ ประมาณ 6 - 7 วัน
4. อำเภอคอนสวรรค์ 4 ตำบล 18 หมู่บ้าน ระดับน้ำมีแนวโน้มลดลงอย่างต่อเนื่อง

การให้ความช่วยเหลือและการบริหารจัดการน้ำในพื้นที่

โครงการชลประทานชัยภูมิ ได้ติดตั้งเครื่องสูบน้ำเคลื่อนที่จำนวน 10 เครื่อง ขนาด 8 นิ้ว จำนวน 6 เครื่อง, เครื่องสูบน้ำเคลื่อนที่ ขนาด 12 นิ้ว จำนวน 4 เครื่อง, เครื่องผลักดันน้ำ จำนวน 12 เครื่อง และได้ทำหนังสือแจ้งเตือนผ่านสำนักงานป้องกันและบรรเทาสาธารณภัยจังหวัดชัยภูมิ เมื่อวันที่ 15 กันยายน 2564 และวันที่ 22 กันยายน 2564 ให้ประชาสัมพันธ์แจ้งเตือนราษฎร ที่อยู่บริเวณสองฝั่งลำน้ำ ได้แก่ อำเภอบ้านเขว้า,

อำเภอจตุรัส, อำเภอเมืองชัยภูมิ และอำเภอเนินสง่า ให้เฝ้าระวังสถานการณ์น้ำอย่างใกล้ชิด และมอบหมายให้เจ้าหน้าที่เฝ้าระวังติดตามสถานการณ์น้ำตลอด 24 ชั่วโมง

4. จังหวัดลพบุรี

สาเหตุ จากอิทธิพลของพายุดีเปรสชันเตี้ยนหมู่ ซึ่งได้อ่อนกำลังลงเป็นหย่อมความกดอากาศต่ำกำลังแรงและได้เคลื่อนตัวพาดผ่านบริเวณจังหวัดลพบุรี ทำให้มีฝนตกหนักต่อเนื่องในช่วงวันที่ 24-25 กันยายน 2564 โดยมีปริมาณฝนเฉลี่ยวัดได้ 200 มม. ทำให้เกิดน้ำป่าไหลหลากเข้าท่วมพื้นที่ ประกอบกับมีน้ำไหลลงอ่างเก็บน้ำกุดตาเพชรในปริมาณมาก ส่งผลให้ปริมาณน้ำเกินระดับเก็บกัก

สถานการณ์ปัจจุบัน ยังมีพื้นที่ได้รับผลกระทบ 1 อำเภอ ได้แก่ อ.บ้านหมี่ (ซึ่งเป็นพื้นที่ฝั่งซ้ายคลองชัยนาท-ป่าสัก) มีพื้นที่ได้รับผลกระทบ 6 ตำบล ได้แก่ ต.หนองกระเบียน ต.หนองเมือง ต.บ้านกล้วย ต.บ้านทราย ต.หนองทรายขาว และ ต.พุดา จำนวนรวม 4,940 ครัวเรือน

แนวโน้มน้ำและการคาดการณ์ ปัจจุบันสถานการณ์น้ำยังคงทรงตัว

การให้ความช่วยเหลือและการบริหารจัดการน้ำในพื้นที่

โครงการชลประทานลพบุรี มอบหมายเจ้าหน้าที่ลงพื้นที่ติดตามสถานการณ์น้ำอย่างใกล้ชิดและปิดการรับน้ำ ปตร.มโนรมย์ จากเขื่อนเจ้าพระยา ปริมาณน้ำที่ทำให้คลองชัยนาท-ป่าสัก มีปริมาณน้ำเพิ่มสูงขึ้นเนื่องจากการระบายน้ำจากทางทุ่งอยู่ตะเภาทุ่งเขาแหลม ในเขตพื้นที่โครงการส่งน้ำฯมโนรมย์ และทุ่งในเขตพื้นที่อำเภอตาคลี รวมทั้งน้ำในพื้นที่ฝั่งซ้ายของโครงการส่งน้ำฯช่องแค ทำให้มีปริมาณน้ำในคลองชัยนาท-ป่าสัก สูงขึ้นจึงไม่สามารถระบายน้ำในเขตพื้นที่ลุ่มต่ำฝั่งซ้ายคลองชัยนาท-ป่าสักได้อย่างมีประสิทธิภาพ และมีมวลน้ำจากทางอำเภอโคกสำโรง อำเภอโคกเจริญ และอำเภอสระโบสถ์ ยังคงมีปริมาณน้ำไหลลงพื้นที่ลุ่มต่ำฝั่งซ้ายคลองชัยนาท-ป่าสัก ดังนั้น จึงยังมีระดับน้ำท่วมขังในพื้นที่สูงประมาณ 0.20 ถึง 2.50 เมตร

5. จังหวัดพระนครศรีอยุธยา

สาเหตุ เกิดจากการระบายน้ำผ่านท้ายเขื่อนเจ้าพระยา อ.สรรพยา จ.ชัยนาท

สถานการณ์ปัจจุบัน มีพื้นที่ประสบอุทกภัย (นอกคันกั้นน้ำ) จำนวน 6 อำเภอ ประกอบด้วย อ.พระนครศรีอยุธยา อ.เสนา อ.บางบาล อ.บางปะอิน อ.ป่าโมก และอ.บางไทร มีรายละเอียดดังนี้

- 1.แม่น้ำน้อย ม.1,2,4,5,7-9 ต.บ้านแพน อ.เสนา จำนวน 426 หลังคาเรือน
- 2.แม่น้ำน้อย ม.3 ต.บ้านคลัง อ.บางบาล จำนวน 5 หลังคาเรือน
- 3.แม่น้ำน้อย ม.1-3 ต.บ้านแ่ง อ.บางไทร จำนวน 85 หลังคาเรือน
- 4.แม่น้ำน้อย ม.1,2,3,5 ต.กระแซง อ.บางไทร จำนวน 75 หลังคาเรือน
- 5.แม่น้ำน้อย ม.1,3,4 ต.ช้างน้อย อ.บางไทร จำนวน 40 หลังคาเรือน

- 6.แม่น้ำน้อย ม.9 ต.บ้านกลึง อ.บางไทร จำนวน 35 หลังคาเรือน
- 7.แม่น้ำน้อย ม.1 ต.หัวเวียง อ.เสนา จำนวน 15 หลังคาเรือน
- 8.แม่น้ำเจ้าพระยา ม.1-3 ต.ไทรน้อย อ.บางบาล จำนวน 91 หลังคาเรือน
- 9.แม่น้ำเจ้าพระยา ม.1-4,7-9 ต.บ้านใหม่ อ.พระนครศรีอยุธยา จำนวน 80 หลังคาเรือน
- 10.แม่น้ำเจ้าพระยา ม.1-10 ต.บ้านป้อม อ.พระนครศรีอยุธยา จำนวน 181 หลังคาเรือน
- 11.แม่น้ำเจ้าพระยา ม.1-4 ต.บ้านรุน อ.พระนครศรีอยุธยา จำนวน 300 หลังคาเรือน
- 12.แม่น้ำเจ้าพระยา ม.1-2,6,7,11-13 ต.คลองตะเคียน อ.พระนครศรีอยุธยา จำนวน 160

หลังคาเรือน

- 13.แม่น้ำเจ้าพระยา ม.3-5 ต.บางปะแดง อ.บางปะอิน จำนวน 170 หลังคาเรือน
- 14.แม่น้ำเจ้าพระยา ม.12-14 ต.ปากกราน อ.พระนครศรีอยุธยา จำนวน 80 หลังคาเรือน
- 15.แม่น้ำเจ้าพระยา ม.1-8 ต.ตลาดเกรียบ อ.บางปะอิน จำนวน 418 หลังคาเรือน
- 16.แม่น้ำเจ้าพระยา ม.1-4 ต.บ้านแป้ง อ.บางปะอิน จำนวน 358 หลังคาเรือน
- 17.แม่น้ำเจ้าพระยา ม.1-5 ต.บ้านพลับ อ.บางปะอิน จำนวน 368 หลังคาเรือน
- 18.แม่น้ำเจ้าพระยา ม.1-7 ต.เกาะเกิด อ.บางปะอิน จำนวน 429 หลังคาเรือน
- 19.แม่น้ำเจ้าพระยา ม.1-7 ต.สนามชัย อ.บางปะอิน จำนวน 418 หลังคาเรือน
- 20.แม่น้ำเจ้าพระยา ม.1-8 ต.วัดยม อ.บางปะอิน จำนวน 450 หลังคาเรือน
- 21.คลองบางบาล ม.1-5 ต.บางชะนี อ.บางบาล จำนวน 419 หลังคาเรือน
- 22.คลองบางบาล ม.1-4 ต.วัดยม อ.บางบาล จำนวน 306 หลังคาเรือน
- 23.คลองบางบาล ม.1 ต.มหาพราหมณ์ อ.บางบาล จำนวน 6 หลังคาเรือน
- 24.คลองบางบาล ม.4-10 ต.ไทรน้อย อ.บางบาล จำนวน 213 หลังคาเรือน
- 25.คลองบางบาล ม.4,5,7 ต.กบเจา อ.บางบาล จำนวน 177 หลังคาเรือน
- 26.คลองบางบาล ม.1-5 ต.บางบาล อ.บางบาล จำนวน 237 หลังคาเรือน
- 27.คลองบางบาล ม.1-5 ต.สะพานไทย อ.บางบาล จำนวน 283 หลังคาเรือน
- 28.คลองบางหลวง ม.6,7 ต.บางหัก อ.บางบาล จำนวน 169 หลังคาเรือน
- 29.คลองบางหลวง ม.3,4 ต.บางหลวงโตด อ.บางบาล จำนวน 74 หลังคาเรือน
- 30.คลองบางหลวง ม.3,5 ต.บางหลวง อ.บางบาล จำนวน 74 หลังคาเรือน
- 31.คลองบางหลวง ม.1-6 ต.ทางช้าง อ.บางบาล จำนวน 200 หลังคาเรือน
- 32.คลองบางหลวง ม.3,5,6,8 ต.วัดตะกู อ.บางบาล จำนวน 229 หลังคาเรือน
- 33.คลองบางหลวง ม.1-4 ต.โผงเผง อ.ป่าโมก จำนวน 163 หลังคาเรือน
- 34.คลองมโนราห์ ม.5,7,8 ต.น้ำเต้า อ.บางบาล จำนวน 89 หลังคาเรือน

แนวโน้มและการคาดการณ์ (06.00 น.)



ปัจจุบัน ปริมาณน้ำแม่น้ำเจ้าพระยาที่ C.2 จังหวัดนครสวรรค์ 2,614 ลบ.ม./วินาที (ลดลงจากเมื่อวาน) รับน้ำเข้าฝั่งตะวันตกและตะวันออก 413 ลบ.ม./วินาที (เพิ่มขึ้นจากเมื่อวาน) เขื่อนเจ้าพระยา ระดับน้ำเหนือเขื่อน +17.16 ม.รทก. (เพิ่มขึ้นจากเมื่อวาน) ระบายน้ำเจ้าพระยาที่สถานี C.13 มีปริมาณน้ำไหลผ่าน 2,788 ลบ.ม./วินาที (เพิ่มขึ้นจากเมื่อวาน) ซึ่งจะส่งผลกระทบต่อพื้นที่ลุ่มต่ำด้านท้ายเขื่อน บริเวณ อ.ผักไห่ อ.เสนา อ.บางบาล และอ.บางไทร ทำให้ระดับน้ำเพิ่มสูงขึ้นจากเดิม ทั้งนี้ กรมชลประทานจะควบคุมปริมาณการระบายน้ำผ่านเขื่อนเจ้าพระยาให้อยู่ในเกณฑ์การบริหารจัดการน้ำเต็มศักยภาพของพื้นที่โดยมิให้มีผลกระทบต่อพื้นที่การเกษตร โดยกรมชลประทานได้ทำการเตรียมรับปริมาณน้ำดังกล่าวแล้ว พร้อมทั้งทำการประชาสัมพันธ์ และประสานงานไปยังพื้นที่รวมทั้งหน่วยงานที่เกี่ยวข้องให้ทราบแล้ว

การให้ความช่วยเหลือและการบริหารจัดการน้ำในพื้นที่

แจ้งเตือนข่าวสถานการณ์น้ำให้ประชาชนรับทราบ และควบคุมการระบายน้ำให้เหมาะสมกับพื้นที่ตามสถานการณ์น้ำ

6. จังหวัดสิงห์บุรี

สาเหตุ เกิดจากการระบายน้ำท้ายเขื่อนเจ้าพระยาเกินกว่าศักยภาพของลำน้ำในช่วง อ.อินทร์บุรี
สถานการณ์ปัจจุบัน มีพื้นที่ประสบอุทกภัย (นอกคันกั้นน้ำ) จำนวน 5 อำเภอ ได้แก่ อ.อินทร์บุรี อ.ค่ายบางระจัน อ.บางระจัน อ.เมือง และ อ.พรหมบุรี จำนวน 12,140 ไร่ 56 หมู่บ้าน ดังนี้

1. หมู่ 1,2,3,4,5,6,8 ต.สีน้ำร้าย อ.อินทร์บุรี จำนวน 194 ครัวเรือน
2. หมู่ 5 ต.อินทร์บุรี อ.อินทร์บุรี จำนวน 155 ครัวเรือน
3. หมู่ 4,5,6,7,8 ต.น้ำตาล อ.อินทร์บุรี จำนวน 227 ครัวเรือน
4. หมู่ 1,3,4,5,6,7,8 ต.ทับยา อ.อินทร์บุรี จำนวน 124 ครัวเรือน พื้นที่เกษตร จำนวน 400 ไร่
5. หมู่ 2,3,6,7 ต.ประศุก อ.อินทร์บุรี จำนวน 70 ครัวเรือน
6. ชุมชนบางแคนอก และ บางแคใน จำนวน 125 ครัวเรือน
7. ชุมชนบ้านบางกระบือ จำนวน 6 ครัวเรือน
8. ชุมชนวัดสังฆราชवास จำนวน 22 ครัวเรือน
9. ชุมชนวัดโพธิ์ข้าวผอก จำนวน 7 ครัวเรือน
10. ชุมชนวัดหัวว่าว จำนวน 12 ครัวเรือน
11. หมู่ 1,2,3,4,5,8 ต.บางกระบือ อ.เมือง จำนวน 48 ครัวเรือน
12. หมู่ 2,3 ต.คอทราย อ.ค่ายบางระจัน จำนวน 9 ครัวเรือน
13. หมู่ 12 ต.โพสังโฆ อ.ค่ายบางระจัน จำนวน 16 ครัวเรือน
14. หมู่ 4 ต.โพทะเล อ.ค่ายบางระจัน จำนวน 5 ครัวเรือน, หมู่ 1 พื้นที่เกษตร จำนวน 50 ไร่
15. หมู่ 7,8,9 ต.ท่าข้าม อ.ค่ายบางระจัน จำนวน 22 ครัวเรือน
16. หมู่ 1,4 ต.หัวป่า อ.พรหมบุรี จำนวน 14 ครัวเรือน

17. หมู่ 1,3,5,6 ต.พระงาม อ.พรหมบุรี จำนวน 179 คริวเรือน
18. หมู่ 4 ต.บ้านหม้อ อ.พรหมบุรี จำนวน 4 คริวเรือน
19. ต.สิงห์ อ.บางระจัน พื้นที่เกษตร จำนวน 1,490 ไร่
20. ต.ไม้ดัด อ.บางระจัน พื้นที่เกษตร จำนวน 500 ไร่
21. ต.แม่ลา อ.บางระจัน พื้นที่เกษตร จำนวน 650 ไร่
22. ต.บ้านจำ อ.บางระจัน พื้นที่เกษตร จำนวน 500 ไร่
23. ต.บางระจัน อ.ค่ายบางระจัน พื้นที่เกษตร จำนวน 800 ไร่
24. หมู่ 4,5 ต.โพกรวม อ.เมือง พื้นที่เกษตร จำนวน 5,000 ไร่
25. หมู่ 7 ต.ห้วยชัน อ.อินทร์บุรี พื้นที่เกษตร จำนวน 600 ไร่
26. ต.หนองกระทุ่ม อ.ค่ายบางระจัน พื้นที่เกษตร 150 ไร่
27. หมู่ 3 ต.โรงช้าง อ.พรหมบุรี จำนวน 60 คริวเรือน.

แนวโน้มและการคาดการณ์ ปริมาณน้ำในแม่น้ำเจ้าพระยายังคงเพิ่มสูงขึ้น เนื่องจากการระบายน้ำจากเขื่อนเจ้าพระยา ยังคงเพิ่มขึ้น

การให้ความช่วยเหลือและการบริหารจัดการน้ำในพื้นที่ ติดตั้งเครื่องสูบน้ำ รวมจำนวน 20 เครื่อง ดังนี้

- ติดตั้งเครื่องสูบน้ำ ขนาด 8 นิ้ว จำนวน 1 เครื่อง หมู่ 1 ต.ทับยา อ.อินทร์บุรี จ.สิงห์บุรี
- ติดตั้งเครื่องสูบน้ำ ขนาด 12 นิ้ว จำนวน 1 เครื่อง หมู่ 2 ต.ทับยา อ.อินทร์บุรี จ.สิงห์บุรี
- ติดตั้งเครื่องสูบน้ำ ขนาด 10 นิ้ว จำนวน 2 เครื่อง หมู่ 1 ต.บางมัญ อ.เมือง จ.สิงห์บุรี
- ติดตั้งเครื่องสูบน้ำ ขนาด 12 นิ้ว จำนวน 2 เครื่อง หมู่ 1 ต.บางพุทรา อ.เมือง จ.สิงห์บุรี
- ติดตั้งเครื่องสูบน้ำ ขนาด 10,12 นิ้ว จำนวน 8 เครื่อง หมู่ 1 ต.บางพุทรา อ.เมือง จ.สิงห์บุรี
- ติดตั้งเครื่องสูบน้ำ ขนาด 12 นิ้ว จำนวน 1 เครื่อง หมู่ 5 ต.ม่วงหมู่ อ.เมือง จ.สิงห์บุรี
- ติดตั้งเครื่องสูบน้ำ ขนาด 12 นิ้ว จำนวน 1 เครื่อง หมู่ 3 ต.สิงห์ อ.บางระจัน จ.สิงห์บุรี
- ติดตั้งเครื่องสูบน้ำ ขนาด 12 นิ้ว จำนวน 1 เครื่อง หมู่ 14 ต.ไม้ดัด อ.บางระจัน จ.สิงห์บุรี
- ติดตั้งเครื่องสูบน้ำ ขนาด 8,12 นิ้ว จำนวน 2 เครื่อง หมู่ 12 ต.ไม้ดัด อ.บางระจัน จ.สิงห์บุรี
- ติดตั้งเครื่องสูบน้ำ ขนาด 12 นิ้ว จำนวน 1 เครื่อง หมู่ 7 ต.ห้วยชัน อ.อินทร์บุรี จ.สิงห์บุรี

คป.สิงห์บุรี เฝ้าระวังพื้นที่ที่มีประชาชนอาศัยอยู่ริมแม่น้ำ เตรียมพร้อมรับสถานการณ์ในช่วงฤดูน้ำหลากและติดตามสถานการณ์ร่วมกับหน่วยงานที่เกี่ยวข้องในจังหวัด

7. จังหวัดอ่างทอง

สาเหตุ เกิดจากฝนตกหนักในพื้นที่ติดต่อกันทำให้น้ำท่วมขังพื้นที่การเกษตร และระดับน้ำในแม่น้ำเจ้าพระยาสูงขึ้นทำให้ไหลข้ามตลิ่งช่วงที่ต่ำเข้าพื้นที่ชุมชน

สถานการณ์ปัจจุบัน มีพื้นที่ประสบอุทกภัย จำนวน 3 อำเภอ ได้แก่ อ.เมือง อ.ป่าโมก และ อ.ไชโย ดังนี้

- 1) อ.เมือง บริเวณ ต.ตลาดกรวด และ ต.ย่านซื่อ
- 2) อ.ป่าโมก บริเวณ ต.บางปลากด ต.โผงเผง ต.นรสิงห์ และ ต.โผงเผง
- 3) อ.ไชโย บริเวณ ต.เทวราช ต.ไชโยภูมิ ต.หลักฟ้า ต.ไชโย และ ต.จระเข้ร้อง

แนวโน้มและการคาดการณ์ ระดับน้ำเพิ่มขึ้นตลอดตามปริมาณน้ำในแม่น้ำเจ้าพระยา ระดับน้ำสูงประมาณ 0.50 – 1.50 ม. และที่ลุ่มต่ำระดับน้ำสูงประมาณ 1.00-1.50 ถ้าไม่มีฝนตกในพื้นที่สถานการณ์จะเข้าสู่สภาวะปกติภายใน 3 – 4 สัปดาห์

การให้ความช่วยเหลือและการบริหารจัดการน้ำในพื้นที่

- องค์กรปกครองส่วนท้องถิ่น แขวงทางหลวงได้นำดินมาถมเป็นคันและกระสอบทรายเพื่อปิดป้องกันไม่ให้น้ำไหลบ่าเข้าพื้นที่สำคัญอื่นๆ

- ทหาร ฝ่ายปกครอง องค์กรปกครองส่วนท้องถิ่น และอาสาสมัครหน่วยกู้ภัยได้ดำเนินการเร่งเข้าให้ความช่วยเหลือขนย้ายสิ่งของและอพยพประชาชนในพื้นที่ประสบภัยแล้ว

- แนวทางช่วยเหลือเสริมคันดินหรือเสริมกระสอบทรายและสูบน้ำออกจากพื้นที่น้ำท่วม

8.จังหวัดอุบลราชธานี

สาเหตุ เนื่องจากปริมาณฝนที่ตกหนักจากอิทธิพลของพายุโซนร้อน “เตี้ยนหมู่” และอัตราการระบายในลำน้ำสายต่างๆ ทำให้น้ำเอ่อล้นตลิ่งในลำน้ำมูล

สถานการณ์ปัจจุบัน พื้นที่น้ำท่วม 3 อำเภอ ได้แก่ อ.เมือง อ.วารินชำราบ อ.ตระการพืชผล และ อ.ดอนมดแดง ดังนี้

1.) อ.เมือง ได้รับผลกระทบ รวม 7 ชุมชน ได้แก่ ชุมชนวังแดง หาดคูเต่า ชุมชนหาดวัดใต้ ชุมชนหลังโรงเรียนสมเด็จ ชุมชนยาวเรศ 3 ชุมชนทัพไท และชุมชนวังสว่าง

2.) อ.วารินชำราบ รับผลกระทบแล้ว 4 ชุมชน ได้แก่ ชุมชนท่าบั้งมั่ง, เกตุแก้ว, หาดสวนยา และดิงาม ได้รับผลกระทบเนื่องจากน้ำมูลหนุนสูงและเป็นพื้นที่รองรับน้ำรอการระบายจากเทศบาลเมืองวารินชำราบ ระดับน้ำสูงประมาณ 0.5 – 1.0 ม.

3.) อ.ดอนมดแดง ได้รับผลกระทบ รวม 2 จุด บริเวณ บ้านโอด และบ้านสว่าง พื้นที่น้ำท่วม 150 ไร่

การให้ความช่วยเหลือและการบริหารจัดการน้ำในพื้นที่

โครงการชลประทานอุบลราชธานี ติดตั้งเครื่องสูบน้ำ 8 นิ้ว จำนวน 1 เครื่อง บริเวณท้ายแก่งสะพือ อ.พิบูลมังสาหาร เครื่องสูบน้ำ 12 นิ้ว 2 เครื่อง และ 8 นิ้ว จำนวน 1 เครื่อง บริเวณ ปตร.วัดเสนาวงศ์ อ.วารินชำราบ และติดตั้งเครื่องผลักดันน้ำ จำนวน 40 เครื่อง บริเวณท้ายแก่งสะพือ และดำเนินการเร่งผลักดันน้ำลงในลำน้ำมูลสู่แม่น้ำโขง และฝักระวังสถานการณ์น้ำอย่างใกล้ชิด

9.จังหวัดพิษณุโลก

สาเหตุ ฝนตกต่อเนื่องในพื้นที่ติดต่อกันหลายวัน ทำให้เกิดผลกระทบน้ำท่วมขังในพื้นที่ราษฎร
สถานการณ์ปัจจุบัน มีพื้นที่ประสบอุทกภัย 2 อำเภอ ได้แก่ อ.วังทอง และ อ.เนินมะปราง
รายละเอียดดังนี้

- 1) อ.วังทอง จำนวน 7 จุด บริเวณ ต.วังนกแอ่น ต.วังทอง ต.ชัยนาม ต.ดินทอง ต.วังพิกุล ต.ท่า
หมื่นราม ต.พันชาติ ซึ่งเป็นพื้นที่น้ำท่วมขัง
- 2) อ.เนินมะปราง จำนวน 1 จุด บริเวณ ม.3 ต.ชมพู ยังคงมีน้ำท่วมขังในพื้นที่บ้านเรือนราษฎร
แนวโน้มน้ำและการคาดการณ์ ปัจจุบันสถานการณ์น้ำยังคงท่วมขังในพื้นที่ของราษฎร คาดว่าหาก
ไม่มีฝนตกเพิ่มในพื้นที่ สถานการณ์จะเข้าสู่ภาวะปกติภายใน 1-2 วัน

การให้ความช่วยเหลือและการบริหารจัดการน้ำในพื้นที่

โครงการชลประทานพิษณุโลกและส่วนเครื่องจักรกล สำนักงานชลประทานที่ 3 ติดตั้งเครื่องสูบน้ำ
จำนวน 4 เครื่อง เพื่อระบายน้ำออกจากพื้นที่การเกษตรของราษฎร

10. จังหวัดกำแพงเพชร และ 11.จังหวัดพิจิตร

สาเหตุ เกิดฝนตกต่อเนื่องในพื้นที่จังหวัดกำแพงเพชรและจังหวัดพิจิตร
สถานการณ์ปัจจุบัน มีพื้นที่ประสบอุทกภัย 5 อำเภอ ประกอบด้วย จ.กำแพงเพชร 3 อำเภอ
และ จ.พิจิตร 2 อำเภอ มีรายละเอียดดังนี้

จังหวัดกำแพงเพชร มีพื้นที่น้ำท่วมจำนวน 3 อำเภอ ได้แก่ อ.เมือง อ.พรานกระต่าย อ.ทราย
ทองวัฒนา มีรายละเอียดดังนี้

- 1) อ.พรานกระต่าย บริเวณ ต.เขาคีรีส ต.ถ้ำกระต่ายทอง ต.ห้วยยั้ง ต.คุ้ยบ้านโอง และ ต.วังตะแบก
มีน้ำท่วมขัง
- 2) อ.เมือง น้ำหลากจาก ต.ท่าไม้ ลงมาทางคลองห้วยทราย ท่อลอดคลอง1L-MC กม.16 ระบาย
ไม่ทัน ทำให้ท่อลอด กม.16 น้ำเพิ่มสูงขึ้นและเข้าท่วมพื้นที่ ต.หนองปริง และ ต.สระแก้ว
- 3) อ.ทรายทองวัฒนา บริเวณ ต.ทุ่งทราย มีน้ำท่วมพื้นที่การเกษตร 3,000 ไร่

จังหวัดพิจิตร มีพื้นที่น้ำท่วม 2 อำเภอ ได้แก่ อ.โพธิ์ประทับช้าง และ อ.สามง่าม ดังนี้

- 1) อ.โพธิ์ประทับช้าง บริเวณที่ ต.ทุ่งใหญ่ มีน้ำท่วมพื้นที่การเกษตร 1,500 ไร่ และที่ ต.ดงเสือ
เหลือง มีน้ำท่วมพื้นที่การเกษตร 2,000 ไร่

- 2) อ.สามง่าม บริเวณที่ ต.หนองโสน ต.เนินปอ และ ต.รังนก รวมมีน้ำท่วมพื้นที่การเกษตร 3,000 ไร่

การให้ความช่วยเหลือและการบริหารจัดการน้ำในพื้นที่

โครงการชลประทานกำแพงเพชร สนับสนุนเครื่องสูบน้ำบริเวณริมทางหลวงหมายเลข สุโขทัย-
กำแพงเพชร 101 พร้อมส่งเจ้าหน้าที่ลงพื้นที่ติดตามสถานการณ์น้ำท่วมในพื้นที่ประสบอุทกภัย และเตรียมพร้อม
เครื่องจักรเครื่องมือ พร้อมให้ความช่วยเหลือในพื้นที่ที่ได้รับผลกระทบอย่างทันท่วงที

12. จังหวัดขอนแก่น

สาเหตุ เกิดฝนตกหนักในพื้นที่จังหวัดขอนแก่นตั้งแต่วันที่ 8 ก.ย.64 ประกอบกับปริมาณน้ำในแม่น้ำชีที่ไหลจากจังหวัดชัยภูมิมีปริมาณเพิ่มมากขึ้น ทำให้แม่น้ำชีล้นตลิ่งเข้าสู่พื้นที่เกษตรกรรม

สถานการณ์ปัจจุบัน มีพื้นที่ประสบอุทกภัย 14 อำเภอ ประกอบด้วย อ.ชุมแพ (คบ.พรม-เชิญ) อ.หนองเรือ (คบ.พรม-เชิญ) อ.เวียงน้อย อ.เวียงใหญ่ อ.มัญจาคีรี อ.โคกโพธิ์ชัย อ.เมือง อ.ชนบท อ.บ้านไผ่ อ.บ้านแฮด อ.พระยืน อ.หนองเรือ อ.หนองนาคำ และอ.ภูผาม่าน และในวันนี้มวลน้ำได้ ส่งผลกระทบให้พื้นที่ติดกับริมแม่น้ำชีที่บ้านหินกอง ตำบลบ้านไผ่ อำเภอพระยืน มีน้ำท่วมสูงบางจุดถึง 1 เมตร รวมพื้นที่ได้รับผลกระทบประมาณ 90,979 ไร่

แนวโน้มและการคาดการณ์ ปัจจุบันสถานการณ์น้ำในภาคอีสานคาดว่าจะยังมีปริมาณน้ำฝนตกลงมาเพิ่ม และมวลน้ำที่ไหลเข้าจังหวัดขอนแก่นยังคงมีต่อเนื่องอาจทำให้มีน้ำท่วมสูงขึ้นในระยะ 3-4 วันนี้ และจะเข้าสู่ภาวะปกติ 20 ตุลาคม 2564 หากไม่มีฝนตกลงมาเพิ่ม

การให้ความช่วยเหลือและการบริหารจัดการน้ำในพื้นที่

- ส่วนเครื่องจักรกล สำนักงานชลประทานที่ 6 และโครงการชลประทานขอนแก่น นำรถบรรทุกน้ำขนาด 6,000 ลิตร จำนวน 2 คัน ส่งน้ำประปาให้กับโรงพยาบาลบ้านไผ่แห่งที่ 1 และแห่งที่ 2 เนื่องจากน้ำในแม่น้ำชีได้ล้นตลิ่งเอ่อล้นเข้าท่วมอ่างเก็บน้ำแก่งละว้า จังหวัดขอนแก่น ทำให้ปริมาณน้ำในอ่างฯ สูงขึ้นจนล้นเข้าท่วมบริเวณโรงสูบน้ำดิบของการประปาส่วนภูมิภาคสาขาอำเภอบ้านไผ่ จึงทำให้การประปาฯ ไม่สามารถผลิตน้ำประปาส่งให้ประชาชนในเขตเทศบาลบ้านไผ่ได้ สำนักงานชลประทานที่ 6 จึงสนับสนุนรถบรรทุกน้ำ จำนวน 2 คัน รับน้ำจากการประปาส่วนภูมิภาคสาขา อำเภอชนบท จังหวัดขอนแก่น เพื่อส่งน้ำประปาให้กับโรงพยาบาลทั้งสองแห่ง ไปจนกว่าการซ่อมแซมโรงสูบน้ำดิบของการประปาอำเภอบ้านไผ่จะแล้วเสร็จ

- โครงการชลประทานขอนแก่น สำนักงานชลประทานที่ 6 ได้ประสานให้เจ้าหน้าที่ลงพื้นที่ตรวจสอบความเสียหายของประชาชนในพื้นที่ที่เกิดน้ำท่วม พร้อมทั้งแจ้งเตือนให้ประชาชนขนย้ายข้าวของขึ้นที่สูง เพื่อป้องกันความเสียหายจากปริมาณน้ำที่สูงขึ้นและยกบาน ประตู.ท่าเหียดที่ อ.โคกโพธิ์ชัย เร่งระบายน้ำ กำจัดสิ่งกีดขวางทางน้ำ เร่งระบายน้ำลงแก้มลิงบึงกุดเค้าที่ อ.มัญจาคีรี และได้้นำรถบรรทุกน้ำช่วยเหลือโรงพยาบาลบ้านไผ่ 4 คัน และมอบน้ำดื่มให้ผู้ประสบภัย ประสานหน่วยงานในพื้นที่เร่งการระบายน้ำ และร่วมบูรณาการกับหน่วยงานท้องถิ่นให้ความช่วยเหลือผู้ประสบภัย นอกจากนั้นทางกรมชลประทานได้ประสานงานร่วมกับเจ้าหน้าที่ที่เกี่ยวข้อง บริหารควบคุมการระบายน้ำ ผันน้ำเข้าแก้มลิงสองฝั่งลำน้ำชีเพื่อลดยอดน้ำ จัดจราจรน้ำประสานการระบายน้ำจากแม่น้ำพอง แม่น้ำชี และจัดเตรียมเครื่องสูบน้ำเพิ่มช่วยสูบน้ำที่ยังขังในพื้นที่หลังปริมาณน้ำลดลง และติดตามสถานการณ์ในพื้นที่อย่างใกล้ชิด

13. จังหวัดชัยนาท

สาเหตุ เนื่องจากเกิดฝนตกหนักติดต่อกันหลายวันในพื้นที่ ทำให้น้ำท่วมขังในพื้นที่ลุ่มต่ำ เกษตรกรไม่สามารถระบายน้ำออกจากพื้นที่ได้

สถานการณ์ปัจจุบัน มีพื้นที่ประสบอุทกภัย รวม 8 อำเภอ 29 ตำบล พื้นที่น้ำท่วมขัง 23,090 ไร่ ได้แก่

1. อ.หันคา บริเวณ ต.บ้านเข็ญ ต.หันคา ต.เด่นใหญ่ และ ต.วังไก่อเลื้อน รวม 11,430 ไร่
2. อ.เนินขาม บริเวณ ต.เนินขาม ต.ตำบลกระบกเตี้ย และ ต.สุขเดือนห้า รวม 3,750 ไร่
3. อ.สรรคบุรี บริเวณ ต.บางซุด ต.ดอนก่า ต.ห้วยกรดพัฒนา ต.โพธิ์งาม รวม 1,530 ไร่
4. อ.สรรพยา บริเวณ ต.โพนางดำตัก ต.โพนางคำออก ต.ตุ๊ก ต.หาดอาษา และ ต.เขาแก้ว รวม 1,620 ไร่
5. อ.มโนรมย์ บริเวณ ต.ไร่พัฒนา ต.อุตะเถา ต.ศิลาตาด ต.คุ้มสำเนา และ ต.ท่าฉนวน รวม 2,460 ไร่
6. อ.วัดสิงห์ บริเวณ ต.วังหมัน ต.หนองขุ่น ต.บ่อแร่ และ ต.หนองบัว รวม 1,000 ไร่
7. อ.เมือง บริเวณ ต.เสือโฮก รวม 500 ไร่
8. อ.หนองมะโมง ต.จอก ต.หนองมะโมง รวม 800 ไร่

800 ไร่

แนวโน้มและการคาดการณ์ ปัจจุบันยังคงมีฝนตกเพิ่มมากขึ้นในพื้นที่ และได้ติดตามสถานการณ์น้ำท่า น้ำฝน และประกาศจากกรมอุตุนิยมวิทยาอย่างใกล้ชิด พื้นที่หมู่ 1 บ้านทุ่งโพธิ์ ต.กระบกเตี้ย เริ่มทรงตัวและปริมาณน้ำที่ท่วมขังลดลง พื้นที่หมู่ 2,5,6,11,14 ต.เนินขาม และ หมู่ 7,9,10 ต.บ้านเข็ญ อ.หันคา ปริมาณน้ำเพิ่มขึ้น ดำเนินการกันกระสอบทรายเพื่อไม่ให้น้ำเข้าท่วมพื้นที่ ซึ่งหากปริมาณฝนมีแนวโน้มลดลง จะกลับเข้าสู่ภาวะปกติภายใน 5-7 วัน

การให้ความช่วยเหลือและการบริหารจัดการน้ำในพื้นที่

- ติดตั้งเครื่องสูบน้ำขนาด 12 นิ้ว จำนวน 7 เครื่อง ช่วยเหลือพื้นที่ ต.บางซุด อ.สรรคบุรี จ.ชัยนาท
- ใช้ระบบชลประทานในการระบายน้ำออกจากพื้นที่
- เสริมกระสอบทรายบริเวณ พื้นที่ หมู่ 2 ต.เนินขาม และ หมู่ 9, 10 ต.บ้านเข็ญ อ.หันคา
- ระบายน้ำผ่านทาง ทรบ.หนองประดู่ และเดินเครื่องสูบน้ำโรงสูบน้ำ กม.25+500 กม.35+000 และติดตั้งเครื่องสูบน้ำขนาด 12 นิ้ว เสริมที่บ้านหนองตาต่น ต.อุตะเถา อ.มโนรมย์ ฝั่งซ้ายของคลองชัยนาท-ป่าสัก เพื่อระบายลงคลองชัยนาท-ป่าสัก
- ลดการรับน้ำเข้าคลองมะขามเฒ่า-อุทุมพร เพื่อระบายน้ำจากบ่อยืมฝั่งขวาของคลองมะขามเฒ่า-อุทุมพร
- ลดการรับน้ำเข้าแม่น้ำท่าจีน เพื่อระบายน้ำจากคลอง ร.2ข มะขามเฒ่า
- ลดการรับน้ำเข้าคลองมะขามเฒ่า-กระเสี้ยว เพื่อระบายน้ำจากคลอง ร.1ข สามชุก 1 ผ่านคลองส่งน้ำ 4 ซ้าย ลงคลองมะขามเฒ่า-กระเสี้ยว
- ระบายน้ำจากคลองมะขามเฒ่า-กระเสี้ยว โดยเปิดคลองส่งน้ำ 3 ซ้าย ให้ระบายผ่านอาคารระบายน้ำทึง กม.5+000 เพื่อลงแม่น้ำท่าจีน

14. จังหวัดสุพรรณบุรี

สาเหตุ เนื่องจากเกิดฝนตกหนักติดต่อกันหลายวันในพื้นที่ ทำให้น้ำท่วมขังในพื้นที่ลุ่มต่ำการเกษตรกรรมไม่สามารถระบายน้ำออกจากพื้นที่ได้

สถานการณ์ปัจจุบัน มีพื้นที่ประสบอุทกภัย 9 อำเภอ รวม 180,383 ไร่ ดังนี้



1. อ.สามชุก บริเวณ ต.บ้านสระ ต.กระเสี้ยว ต.สามชุก ต.บ้านสระ ต.หนองผักนาก และต.ย่านยาว จำนวน 7,502 ไร่
2. อ.เมือง บริเวณ ต.เนินขาม ต.โพธิ์พระยา ต.ศาลาขาว ต.พิหารแดง ต.รั้วใหญ่ ต.ดอนกำยาน ต.สนามคลี ต.สระแก้ว ต.บ้านโพธิ์ และต.พิหารแดง จำนวน 12,010 ไร่
3. อ. บางปลาม้า บริเวณ ต.โคกคราม และต.บ้านแหลม จำนวน 1,255 ไร่
4. อ.เดิมบางนางบวช บริเวณ ต.หัวเขา ต.กระเสี้ยว ต.เขาพระ ต.กระเสี้ยว ต.นางบวช ต.ทุ่งคลี จำนวน 15,005 ไร่
5. อ. อุทุมพร บริเวณ ต.บ้านดอน ต.กระจัน ต.เจดีย์ ต.ยู่งทะลาย ต.จระเข้สามพัน ต.สระพังลาน ต.สระยายโสม และต.ดอนมะเกลือ จำนวน 48,956 ไร่
6. อ.สองพี่น้อง บริเวณ ต.หัวโพธิ์ ต.ศรีสำราญ ต.เนินพระปรารค์ และต.ทุ่งคอก จำนวน 85,735 ไร่
7. อ.ด่านช้าง บริเวณ ต.ด่านช้าง จำนวน 4,000 ไร่
8. อ.ดอนเจดีย์ ต.ทะเลบก ต.ไร่รถ ต.ดอนเจดีย์ จำนวน 1,500 ไร่
9. อ.ศรีประจันต์ บริเวณ ต.ปลายนา ต.วังห้ว ต.บ้านกร่าง ต.ดอนปรู ต.บางงาม ต.ศรีประจันต์ ต.วังน้ำซับ จำนวน 4,420 ไร่

แนวโน้มน้ำและการคาดการณ์ ปัจจุบันปริมาณฝนมีแนวโน้มลดลง จะกลับเข้าสู่ภาวะปกติภายใน

1 - 2 สัปดาห์

การให้ความช่วยเหลือและการบริหารจัดการน้ำในพื้นที่

1. ติดตั้งเครื่องสูบน้ำขนาด \varnothing 8 นิ้ว จำนวน 1 เครื่อง (เริ่มสูบน้ำวันที่ 9 ก.ย.64) ที่ กม.1+500 หมู่ที่ 4 ต.หนองผักนาก อ.สามชุก จ.สุพรรณบุรี เพื่อสูบน้ำลงคลองระบาย 5 ข.สามชุก 1
2. ติดตั้งเครื่องสูบน้ำขนาด \varnothing 8 นิ้ว จำนวน 1 เครื่อง (เริ่มสูบน้ำวันที่ 17 ก.ย.64) ที่ กม.2+000 หมู่ที่ 10 ต.บ้านสระ อ.สามชุก จ.สุพรรณบุรี เพื่อสูบน้ำลงคลองระบาย 5 ข.สามชุก 1
3. ติดตั้งเครื่องสูบน้ำขนาด \varnothing 8 นิ้ว จำนวน 1 เครื่อง (เริ่มสูบน้ำวันที่ 9 ก.ย.64) , และขนาด \varnothing 12 นิ้ว จำนวน 1 เครื่อง (เริ่มสูบน้ำวันที่ 22 ก.ย.64) ที่ กม.2+100 หมู่ที่ 10 ต.บ้านสระ อ.สามชุก จ.สุพรรณบุรี เพื่อสูบน้ำลงคลองระบาย 5 ข.สามชุก 1
4. รถแบ็คโฮกำจัดวัชพืชในคลองระบาย 5 ข.สามชุก1 จำนวน 1 คัน เพื่อเร่งการระบายน้ำลงคลองระบายใหญ่สามชุก 1 เขตพื้นที่โครงการส่งน้ำและบำรุงรักษาสามชุก
5. ขอสนับสนุนเครื่องสูบน้ำขนาด \varnothing 12 นิ้ว จำนวน 1 เครื่อง หมู่ที่ 3 ต.โพธิ์พระยา อ.เมือง จ.สุพรรณบุรี (วันเริ่มขอสนับสนุนเครื่องสูบน้ำวันที่ 23 ก.ย. 64)
6. เปิด ประตู.บางปลาม้าเพื่อลดระดับน้ำในแม่น้ำท่าจีน
7. พื้นที่หมู่ที่ 3 ตำบลกระเสี้ยว อำเภอสามชุก จังหวัดสุพรรณบุรี ประสานขอรับการสนับสนุนเครื่องสูบน้ำ จาก สขป.12 เพื่อสูบน้ำออกจากพื้นที่ที่น้ำท่วมขัง

8. ติดตั้งเครื่องสูบน้ำ ขนาด 12 นิ้ว จำนวน 1 เครื่อง ที่คลองส่งน้ำ 2 ขวา กม.38+000 หมู่ที่ 2 ต.บางกุ้ง อ.เมืองสุพรรณบุรี จ.สุพรรณบุรี (ติดตั้ง 14 ก.ย. 64) พิกัด 14.4550 100.0036 ปัจจุบันระดับน้ำท่วมขังอยู่ที่ 1.00 เมตร

9. ติดตั้งเครื่องสูบน้ำ ขนาด 12 นิ้ว จำนวน 1 เครื่อง ที่คลองส่งน้ำ 2 ขวา กม.40+000 หมู่ที่ 2 ต.ศาลาขาว อ.เมืองสุพรรณบุรี จ.สุพรรณบุรี (ติดตั้ง 14 ก.ย. 64) พิกัด 14.4413 99.9937 ปัจจุบันระดับน้ำท่วมขังอยู่ที่ 1.00 เมตร

10. พื้นที่ ต.ย่านยาว อ.สามชุก จ.สุพรรณบุรี ควบคุมระดับน้ำในคลองระบาย และเร่งระบายน้ำ

11. ฝ่ายส่งน้ำฯ ได้จัดเตรียม ทรสอบทรายและประสานงานกับ ส่วนเครื่องจักรกล สขป.13 เตรียมเครื่องสูบน้ำ พร้อมเข้าพื้นที่ หากมีการร้องขอตามระเบียบการใช้เครื่องสูบน้ำ

15.จังหวัดอุทัยธานี

สาเหตุ เกิดฝนตกหนักในเขตพื้นที่จังหวัดอุทัยธานี ส่งผลให้ปริมาณน้ำไม่สามารถระบายออกจากพื้นที่ได้ทัน และมีปริมาณน้ำไหลล้นตลิ่งเข้าท่วมบ้านเรือนราษฎรและพื้นที่การเกษตร

สถานการณ์ปัจจุบัน มีพื้นที่ประสบอุทกภัย จำนวน 3 อำเภอ ได้แก่ อ.สว่างอารมณ์ อ.เมือง และอ.ทัพทัน มีรายละเอียดดังนี้

1) อ.เมือง บริเวณ ต.หนองไผ่แบน ต.เนินแจง ต.สะแกกรัง ต.หาดทอง ต.เกาะเทโพ และ ต.อุทัยใหม่

2) อ.ทัพทัน บริเวณ ต.โคกหม้อ และ ต.หนองยายตา

3) อ.สว่างอารมณ์ บริเวณ ต.ไผ่เขียว ต.บ่อทราย ต.สว่างแจ้งสบายใจ ต.หนองหลวง และ ต.สว่างอารมณ์

แนวโน้มและการคาดการณ์ ถ้าไม่มีฝนตกลงมาในปริมาณที่มากสถานการณ์จะกลับเข้าสู่ภาวะปกติภายใน 1 ถึง 2 สัปดาห์

การให้ความช่วยเหลือและการบริหารจัดการน้ำในพื้นที่

โครงการชลประทานอุทัยธานี สนับสนุนเครื่องสูบน้ำเข้าช่วยเหลือพื้นที่ ต.หนองไผ่แบน จำนวน 1 เครื่อง รถแบ็คโค จำนวน 2 คัน รถบรรทุก 10 ล้อ เทท้าย จำนวน 2 คัน พร้อมควบคุมการระบายน้ำของเขื่อนวังร่มเกล้าให้เหมาะสมกับปัญหาในพื้นที่เพื่อลดผลกระทบที่อาจจะเพิ่มขึ้น และทั้งเดินเครื่องสูบน้ำสถานีสูบน้ำด้วยไฟฟ้าโนนเหล็ก และสถานีหนองจิก เพื่อสูบน้ำออกจากพื้นที่น้ำท่วมขัง