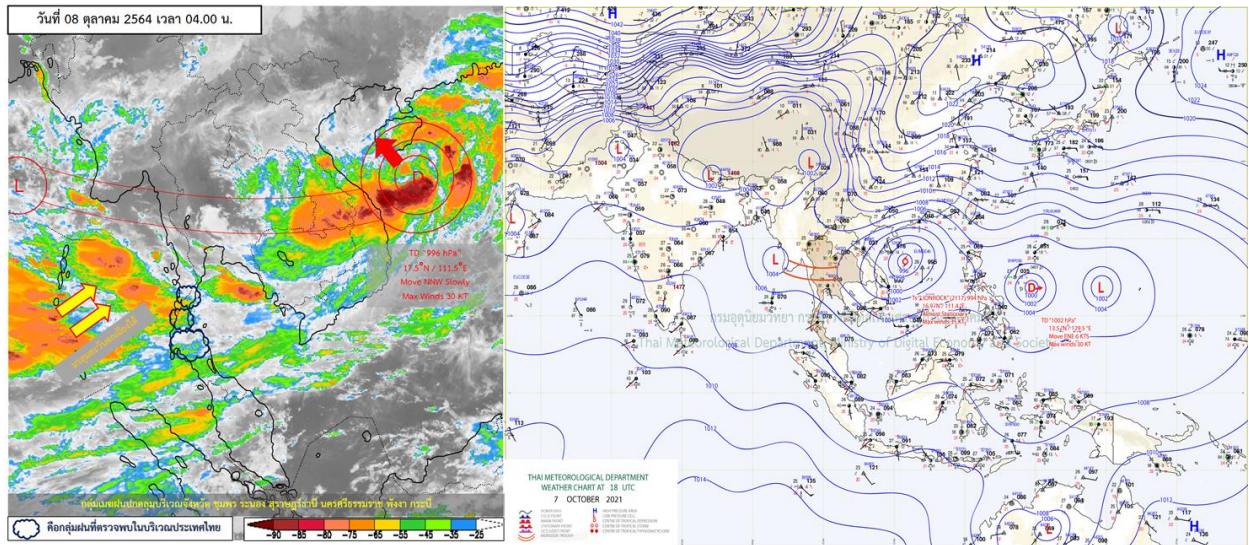


รายงานสรุปศูนย์ปฏิบัติการน้ำอัจฉริยะ  
เรื่อง สถานการณ์น้ำและการเฝ้าระวัง  
ประจำวันศุกร์ที่ 8 ตุลาคม พ.ศ. 2564

1. สภาพอากาศและปริมาณฝน

1.1 สภาพอากาศ (กรมอุตุนิยมวิทยา)



บริเวณภาคตะวันออกเฉียงเหนือตอนล่าง ภาคตะวันออก และภาคใต้มีฝนตกหนักบางแห่ง ขอให้ประชาชนในพื้นที่เสี่ยงภัยดังกล่าวระวังอันตรายจากฝนตกหนักและฝนที่ตกสะสมซึ่งอาจทำให้เกิดน้ำท่วมฉับพลันและน้ำป่าไหลหลากในระยะนี้ ทั้งนี้เนื่องจาก ร่องมรสุมพาดผ่านภาคกลาง และภาคตะวันออกเฉียงเหนือตอนล่าง ประกอบกับมรสุมตะวันตกเฉียงใต้ที่พัดปกคลุมทะเลอันดามัน ภาคใต้ และอ่าวไทยมีกำลังแรงขึ้น อนึ่ง พายุดีเปรสชันบริเวณทะเลจีนใต้ตอนบนได้ทวีกำลังแรงขึ้นเป็นพายุโซนร้อน “ไลออนร็อก” แล้ว คาดว่าเคลื่อนขึ้นฝั่งประเทศเวียดนามตอนบนในช่วงวันที่ 10-11 ตุลาคม 2564

1.2 สภาพฝน

**ปริมาณฝนสูงสุด 5 อันดับ** จากสำนักงานทรัพยากรน้ำแห่งชาติ เวลา 07.00 น. วันที่ 7 ต.ค.64 ถึงเวลา 07.00 น. วันที่ 8 ต.ค.64 ตามลำดับ ดังนี้

1. อ.กะเปอร์ จ.ระนอง	วัดปริมาณฝนได้	153.5	มม.
2. อ.สุขสำราญ จ.ระนอง	วัดปริมาณฝนได้	139.0	มม.
3. อ.คุระบุรี จ.พังงา	วัดปริมาณฝนได้	122.0	มม.
4. อ.เมืองระนอง จ.ระนอง	วัดปริมาณฝนได้	120.8	มม.
5. อ.พระสมุทรเจดีย์ จ.สมุทรปราการ	วัดปริมาณฝนได้	108.1	มม.

## 2. สถานการณ์น้ำท่าและสภาพน้ำในอ่างเก็บน้ำ

### 2.1 สถานการณ์น้ำท่าในลุ่มน้ำต่างๆ (ข้อมูล วันที่ 8 ต.ค. 64 เวลา 06.00 น.)

แม่น้ำ	สถานี	ที่ตั้งสถานี			ตลิ่ง ม.	ความจุ ม. <sup>3</sup> / วิ.	ระดับน้ำ ม.	ปริมาณน้ำ		ต่ำ(-) สูง(+) กว่าตลิ่ง	อยู่ใน เกณฑ์	แนวโน้ม
								วันนี้ ม. <sup>3</sup> / วิ.	เมื่อวาน ม. <sup>3</sup> / วิ.			
1. ปิง	P.1	สะพานนารัฐ	อำเภอเมือง	จังหวัดเชียงใหม่	3.70	445	1.33	24.45	29.05	-2.37	น้อย	ลดลง
	P.17	บ้านท่าจิว	อำเภอบรรพตพิสัย	จังหวัดนครสวรรค์	39.80	2,990	35.72	369.00	390.00	-4.08	น้อย	ลดลง
2. วัง	W.1C	สะพานเสตุวารี	อำเภอเมือง	จังหวัดลำปาง	5.20	651	-0.19	8.21	8.00	-5.39	น้อย	ทรงตัว
	W.4A	บ้านวังหมื่น	อำเภอสางเภา	จังหวัดตาก	8.00	700	2.56	105.10	116.20	-5.44	ปกติ	ลดลง
3. ยม	W.24		อำเภอสางเภา	จังหวัดตาก	7.85	480	3.18	76.64	87.13	-4.67	ปกติ	เพิ่มขึ้น
	Y.1C	สะพานบ้านน้ำโค้ง	อำเภอเมือง	จังหวัดแพร่	8.20	993	1.53	77.40	73.05	-6.67	น้อย	เพิ่มขึ้น
ยม	Y.4	สะพานตลาดธานี	อำเภอเมือง	จังหวัดสุโขทัย	8.15	510	4.76	117.30	99.64	-3.39	ปกติ	เพิ่มขึ้น
	Y.64	แม่น้ำยม	อำเภอบางระก่า	จังหวัดพิษณุโลก	6.40	352	9.05	670.70	668.00	2.65	ล้นตลิ่ง	เพิ่มขึ้น
	Y.16	แม่น้ำยม	อำเภอบางระก่า	จังหวัดพิษณุโลก	7.30	239	10.12	*	*	2.82	ล้นตลิ่ง	ลดลง
4. น่าน	N.1	หน้าสำนักงานป่าไม้	อำเภอเมือง	จังหวัดน่าน	7.00	1,217	0.70	72.00	76.80	-6.30	น้อย	ลดลง
	N.5A	สะพานเอกาทศรถ	อำเภอเมือง	จังหวัดพิษณุโลก	10.37	1,365	3.20	297.70	343.90	-7.17	ปกติ	ลดลง
	N.67	สะพานบ้านเกษไชโย	อำเภอชุมแสง	จังหวัดนครสวรรค์	28.30	1,579	27.10	1270.00	1288.00	-1.20	มาก	ลดลง
5. เจ้าพระยา	C.2	ค่ายจิรประวัติ	อำเภอเมือง	จังหวัดนครสวรรค์	26.20	3,590	23.99	2505.00	2542.00	-2.21	มาก	ลดลง
	C.13	ท้ายเขื่อนเจ้าพระยา	อำเภอสรรพยา	จังหวัดชัยนาท	16.34	2,840	15.78	2602.00	2698.00	-0.56	มาก	ลดลง
6. บางหลวง	C.36	บ้านบางหลวงโคด	อำเภอบางบาล	จังหวัดพระนครศรีอยุธยา	420.00	4	895.00	5.15	5.18	475.00	ล้นตลิ่ง	ลดลง
7. บางบาล	C.37	บ้านบางบาล	อำเภอบางบาล	จังหวัดพระนครศรีอยุธยา	148.00	3	239.00	3.00	2.97	91.00	มาก	เพิ่มขึ้น
8. ป่าสัก	S.3	แม่น้ำป่าสัก	อำเภอหล่มสัก	เพชรบูรณ์	85.00	9	18.57	6.52	6.93	-66.43	มาก	ลดลง
	S.42	แม่น้ำป่าสัก	วิเชียรบุรี	เพชรบูรณ์	11.00	279	11.27	301.10	304.40	0.27	ล้นตลิ่ง	ลดลง
	S.4B	แม่น้ำป่าสัก	เมืองเพชรบูรณ์	เพชรบูรณ์	9.20	190	6.52	52.43	63.67	-2.68	ปกติ	ลดลง
	S.26	ท้ายเขื่อนพระรามหก	อำเภอท่าเรือ	จังหวัดพระนครศรีอยุธยา	8.00	800	9.15	907.00	940.00	1.15	ล้นตลิ่ง	ลดลง
9. มูล	M.7	สะพานเสรีประชาธิปไตย	อำเภอเมือง	จังหวัดอุบลราชธานี	7.00	2,300	7.37	2522.00	2564.00	0.37	ล้นตลิ่ง	ลดลง
	M.42	บ้านห้วยทับทัน	อำเภอห้วยทับทัน	จังหวัดศรีสะเกษ	7.50	110	8.92	149.00	163.40	1.42	ล้นตลิ่ง	ลดลง
	M.176	บ้านโนนศรีไศล	อำเภอกันทรารมย์	จังหวัดศรีสะเกษ	9.20	235	7.74	166.20	203.00	-1.46	มาก	ลดลง
	M.173	บ้านโนนสะอาด	อำเภอโขงเจียม	จังหวัดนครราชสีมา	6.60	70	6.41	58.50	65.80	-0.19	มาก	ลดลง
	M.184	บ้านซิม	อำเภอพิมาย	จังหวัดนครราชสีมา	5.00	100	5.83	171.20	174.00	0.83	ล้นตลิ่ง	ลดลง
	M.186	บ้านโนนคอย	อำเภอจักราช	จังหวัดนครราชสีมา	3.60	60	2.08	14.90	19.90	-1.52	ปกติ	ลดลง
10. ลำเชียงไกร	M.188A	บ้านบัว	อำเภอโนนสูง	จังหวัดนครราชสีมา	4.90	70	5.44	97.00	103.00	0.54	ล้นตลิ่ง	ลดลง
11. ซี	E.20A	บ้านบ้านฟ้าหยาด	อำเภอมหาชนะชัย	จังหวัดยโสธร	10.00	1,220	9.52	1008.80	1022.00	-0.48	มาก	ลดลง
	E.23	บ้านค่าน	อำเภอเมือง	จังหวัดชัยภูมิ	9.00	265	8.80	223.80	260.88	-0.20	มาก	ลดลง
12. ลำน้ำพอง	E.29A	บ้านผานกแก้ว	อำเภอภูกระดึง	จังหวัดเลย	9.00	167	2.02	7.10	7.00	-6.98	น้อย	เพิ่มขึ้น
13. ลำน้ำยั้ง	E.92	บ้านท่างาม	อำเภอเสลภูมิ	จังหวัดร้อยเอ็ด	8.80	186	5.84	58.41	71.32	-2.96	ปกติ	ลดลง
14. ลำปะทาว	E.6C	บ้านตาดโตน	อำเภอเมือง	จังหวัดชัยภูมิ	5.50	37	2.75	10.34	11.30	-2.75	ปกติ	ลดลง
15. ลำน้ำเชิญ	E.85	บ้านโนนหัน	อำเภอชุมแพ	จังหวัดชัยภูมิ	5.26	25	4.95	19.94	21.04	-0.31	มาก	ลดลง
16. ปราจีนบุรี	Kgt.3	กบินทร์บุรี	อำเภอกบินทร์บุรี	ปราจีนบุรี	8.79	544	7.58	419.00	431.00	-1.21	มาก	ลดลง
	B.9	บ้านสระเห็ด	อำเภอท่าช้าง	จังหวัดเพชรบุรี	6.60	355	4.10	100.00	75.00	-2.50	ปกติ	เพิ่มขึ้น
	B.6A	สะพานท่าเกวียน	อำเภอแก่งกระจาน	จังหวัดเพชรบุรี	6.00	260	3.33	70.00	104.90	-2.67	ปกติ	ลดลง
เพชรบุรี	B.15	สะพานเทศบาล	อำเภอเมือง	จังหวัดเพชรบุรี	5.40	150	4.31	99.90	76.10	-1.09	มาก	เพิ่มขึ้น
	X.44	คลองอูตะเภา	อำเภอหาดใหญ่	จังหวัดสงขลา	7.40	532	0.98	39.20	18.00	-6.42	น้อย	เพิ่มขึ้น
	X.170	บ้านคลองลำ	อำเภอศรีนครินทร์	จังหวัดพัทลุง	25.20	295	21.04	15.60	7.70	-4.16	น้อย	เพิ่มขึ้น
19. ภาคใต้ฝั่งตะวันออก	X.180	สะพานเทศบาล	อำเภอเมือง	จังหวัดชุมพร	3.80	192	0.75	44.50	46.90	-3.05	ปกติ	ลดลง
	X.119A	สะพานลั่นตุ	อำเภอสุทโธ-ลก	จังหวัดนครศรีธรรมราช	8.20	200	3.94	24.20	27.20	-4.26	น้อย	ลดลง
	X.53A	คลองชุมพร	อำเภอเมือง	จังหวัดชุมพร	9.30	158	5.70	48.00	4.30	-3.60	ปกติ	เพิ่มขึ้น
	X.212	คลองหลังสวน	อำเภอหลังสวน	จังหวัดชุมพร	6.00	1,460	1.98	288.60	198.50	-4.02	ปกติ	เพิ่มขึ้น
20. ภาคใต้ฝั่งตะวันตก	X.234	บ้านป่าหมาก	อำเภอเมือง	จังหวัดตรัง	6.40	434	2.47	125.20	116.20	-3.93	ปกติ	เพิ่มขึ้น

## 2.2 สภาพน้ำเก็บกักในอ่างเก็บน้ำขนาดใหญ่ (ข้อมูล วันที่ 8 ต.ค. 64)

ภาค อ่างเก็บน้ำเขื่อน	ความจุ ที่ รนส. (ล้าน ม. <sup>3</sup> )	ความจุ ที่ รนท. (ล้าน ม. <sup>3</sup> )	ความจุ น้ำ ใช้การ (ล้าน ม. <sup>3</sup> )	ณ วันนี้							ปริมาณน้ำ ไหลลง วันนี้ (ล้าน ม. <sup>3</sup> )	ปริมาณน้ำ ระบาย วันนี้ (ล้าน ม. <sup>3</sup> )
				ปี 2563		ปี 2564						
				ปริมาตร (ล้าน ม. <sup>3</sup> )	% รณท.	ปริมาตร (ล้าน ม. <sup>3</sup> )	% รณท.	ปริมาตรใช้การ (ล้าน ม. <sup>3</sup> )	% รณท.	% ใช้การ		
<b>ภาคเหนือ</b>												
ภูมิพล*	13,462	13,462	9,662	5,176	38	6,962	52	3,162	23	33	33.29	1.00
สิริกิติ์*	10,508	9,510	6,660	5,739	60	4,279	45	1,429	15	21	13.73	2.98
แม่จันตสมบูรณ์ชล	323	265	253	139	52	100	38	88	33	35	0.18	0.26
แม่กวางอุดมธารา	295	263	249	110	42	62	24	48	18	19	0.45	0.67
ก๊วยลม	106	106	103	58	54	81	76	78	73	76	1.17	1.56
ก๊วยคองหมา	209	170	164	101	60	104	61	98	58	60	0.63	0.28
แควน้อยบำรุงแดน	1,080	939	896	409	44	897	96	854	91	95	10.75	6.05
แม่มอก	110	110	94	37	34	112	102	96	87	102	0.83	0.97
<b>รวมภาคเหนือ</b>	<b>26,093</b>	<b>24,825</b>	<b>18,080</b>	<b>11,769</b>	<b>47</b>	<b>12,597</b>	<b>51</b>	<b>5,852</b>	<b>24</b>	<b>32</b>	<b>61.02</b>	<b>13.76</b>
<b>ภาคตะวันออกเฉียงเหนือ</b>												
ห้วยหลวง	136	136	129	56	41	77	57	71	52	55	0.69	0.11
น้ำอูน	780	520	475	232	45	287	55	242	47	51	0.92	1.29
น้ำพุง*	200	165	157	78	47	85	52	77	47	49	0.51	0.30
จุฬารัตน์*	181	164	127	138	84	155	95	118	72	93	0.75	1.04
อุบลรัตน์*	4,640	2,431	1,850	914	38	2,172	89	1,591	65	86	48.73	20.00
ลำปาว	2,450	1,980	1,880	872	44	1,000	51	900	45	48	5.24	2.39
ลำตะคอง	445	314	292	202	64	273	87	250	80	86	2.35	0.86
ลำพระเพลิง	242	155	154	111	72	135	87	134	86	87	1.08	2.20
มูลบน	350	141	134	51	36	136	96	129	91	96	0.93	0.84
ลำแจะ	325	275	268	71	26	245	89	238	87	89	2.31	1.07
ลำนางรอง	197	121	118	42	34	103	85	99	82	84	0.54	0.47
สิรินธร*	1,966	1,966	1,135	1,557	79	1,568	80	736	37	65	7.88	2.00
<b>รวมภาค ตอน.</b>	<b>11,911</b>	<b>8,368</b>	<b>6,718</b>	<b>4,324</b>	<b>52</b>	<b>6,236</b>	<b>75</b>	<b>4,585</b>	<b>55</b>	<b>68</b>	<b>71.92</b>	<b>32.58</b>
<b>ภาคกลาง</b>												
ป่าสักชลสิทธิ์	960	960	957	444	46	892	93	889	93	93	48.76	64.85
ทับเสลา	190	160	143	64	40	161	101	144	90	101	2.16	2.49
กระเสียว	390	299	259	103	34	280	94	240	80	93	7.45	0.32
<b>รวมภาคกลาง</b>	<b>1,540</b>	<b>1,419</b>	<b>1,359</b>	<b>611</b>	<b>43</b>	<b>1,333</b>	<b>94</b>	<b>1,273</b>	<b>90</b>	<b>94</b>	<b>58.37</b>	<b>67.65</b>
<b>ภาคตะวันตก</b>												
ศรีนครินทร์*	18,770	17,745	7,480	12,328	69	14,648	83	4,383	25	59	44.57	4.99
วชิราลงกรณ*	11,000	8,860	5,848	4,428	50	7,187	81	4,175	47	71	33.45	4.97
<b>รวมภาคตะวันตก</b>	<b>29,770</b>	<b>26,605</b>	<b>13,328</b>	<b>16,756</b>	<b>63</b>	<b>21,836</b>	<b>82</b>	<b>8,559</b>	<b>32</b>	<b>64</b>	<b>78.02</b>	<b>9.96</b>
<b>ภาคตะวันออก</b>												
ขุนด่านปราการชล	225	224	219	212	95	216	96	211	94	96	0.97	0.52
คลองสิียด	450	420	390	95	23	222	53	192	46	49	0.76	0.01
บางพระ	127	117	105	45	39	82	70	70	60	67	2.47	0.24
หนองปลาไหล	206	164	150	164	100	180	110	166	##	111	0.09	0.12
ประแสร์	322	295	275	180	61	285	97	265	90	96	1.82	4.20
นฤปดินทรจินดา	338	295	276	192	65	272	92	253	86	92	2.18	0.00
<b>รวมภาคตะวันออก</b>	<b>1,668</b>	<b>1,515</b>	<b>1,415</b>	<b>889</b>	<b>59</b>	<b>1,257</b>	<b>83</b>	<b>1,157</b>	<b>76</b>	<b>82</b>	<b>8.28</b>	<b>5.08</b>
<b>ภาคใต้</b>												
แก่งกระจาน	900	710	645	296	42	549	77	484	68	75	10.52	8.64
ปราณบุรี	490	391	373	151	39	313	80	295	75	79	13.58	9.53
รัชชประภา*	6,144	5,639	4,287	3,143	56	3,924	70	2,573	46	60	34.17	13.58
บางลาง*	1,590	1,454	1,178	918	63	753	52	477	33	40	7.23	6.02
<b>รวมภาคใต้</b>	<b>9,124</b>	<b>8,194</b>	<b>6,484</b>	<b>4,509</b>	<b>55</b>	<b>5,539</b>	<b>68</b>	<b>3,828</b>	<b>47</b>	<b>59</b>	<b>65.50</b>	<b>37.77</b>
<b>รวมทั้งประเทศ</b>	<b>80,106</b>	<b>70,926</b>	<b>47,384</b>	<b>38,858</b>	<b>55</b>	<b>48,797</b>	<b>69</b>	<b>25,254</b>	<b>36</b>	<b>53</b>	<b>343.11</b>	<b>166.81</b>

ต่ำกว่า 30 %  
รวม 1 แห่ง

ตั้งแต่ 31 - 50%  
รวม 2 แห่ง

ตั้งแต่ 51 - 80%  
รวม 14 แห่ง

มากกว่า 80%  
รวม 18 แห่ง

- ปริมาณน้ำเก็บกักประเทศ (อ่างเก็บน้ำขนาดใหญ่) ณ วันที่ 8 ตุลาคม
  - ปี 2558 มีน้ำ 39,285 ล้าน ลบ.ม. คิดเป็น 56%
  - ปี 2559 มีน้ำ 45,768 ล้าน ลบ.ม. คิดเป็น 64%
  - ปี 2563 มีน้ำ 38,856 ล้าน ลบ.ม. คิดเป็น 55%
  - ปี 2564 มีน้ำ 48,797 ล้าน ลบ.ม. คิดเป็น 69%
  - ปี 2564 **มากกว่า** ปี 2558 จำนวน 9,460 ล้าน ลบ.ม.
  - ปี 2564 **มากกว่า** ปี 2559 จำนวน 3,138 ล้าน ลบ.ม.
  - ปี 2564 **มากกว่า** ปี 2563 จำนวน 9,963 ล้าน ลบ.ม.
- ปริมาณน้ำเก็บกักในกลุ่มเจ้าพระยา (4 เขื่อนหลัก) ณ วันที่ 8 ตุลาคม
  - ปี 2558 มีน้ำ 10,013 ล้าน ลบ.ม. คิดเป็น 40%
  - ปี 2559 มีน้ำ 15,291 ล้าน ลบ.ม. คิดเป็น 61%
  - ปี 2563 มีน้ำ 11,768 ล้าน ลบ.ม. คิดเป็น 47%
  - ปี 2564 มีน้ำ 13,029 ล้าน ลบ.ม. คิดเป็น 52%
  - ปี 2564 **มากกว่า** ปี 2558 จำนวน 3,028 ล้าน ลบ.ม.
  - ปี 2564 **น้อยกว่า** ปี 2559 จำนวน 2,189 ล้าน ลบ.ม.
  - ปี 2564 **มากกว่า** ปี 2563 จำนวน 1,278 ล้าน ลบ.ม.

### 2.3 สภาพน้ำในอ่างเก็บน้ำ 4 เขื่อนหลักกลุ่มเจ้าพระยา (ข้อมูล วันที่ 8 ต.ค. 64)

สภาพน้ำในอ่างเก็บน้ำ ภูมิพล สิริกิติ์ แควน้อยฯ และป่าสักฯ วันที่ 8 ตุลาคม 2564

อ่างเก็บน้ำ	ปริมาณน้ำในอ่างฯ		ปริมาณน้ำใช้การได้		ปริมาณน้ำไหลลงอ่างฯ		ปริมาณน้ำระบาย		รับน้ำได้อีก	เปรียบเทียบน้ำใช้การ น้อยกว่า / + มากกว่า ปี 2559
	ปริมาณน้ำ	% ความจุ	ปริมาณน้ำ	% ใช้การ	วันนี้	เมื่อวาน	วันนี้	เมื่อวาน		
ภูมิพล	6,962	52	3,162	33	33.29	34.71	1.00	1.00	6,500	681
สิริกิติ์	4,279	45	1,429	21	13.73	15.24	2.98	2.81	5,231	-3,044
ภูมิพล+สิริกิติ์	11,240	49	4,590	28	47.02	49.95	3.98	3.81	11,732	-2,363
แควน้อยฯ	897	96	854	95	10.75	12.23	6.05	8.64	42	111
ป่าสักชลสิทธิ์	892	93	889	93	48.76	50.37	64.85	69.13	68	-9
รวมทั้งหมด	13,029	52	6,333	35	106.53	112.55	74.87	81.58	11,842	-2,262

\*หมายเหตุ : ( ) คือ เกินความจุเก็บกักปกติ

(หน่วย : ล้าน ลบ.ม.)

### 2.4 สถานการณ์น้ำลุ่มน้ำเจ้าพระยา

แม่น้ำปิง ปริมาณน้ำไหลผ่านที่สถานี P.17 อ.บรรพตพิสัย จ.นครสวรรค์ วัดได้ 369.00 ลบ.ม./วินาที (เมื่อวาน 390.00 ลบ.ม./วินาที) ต่ำกว่าตลิ่ง 4.08 เมตร **มีแนวโน้มลดลง**

แม่น้ำน่าน ปริมาณน้ำไหลผ่านที่สถานี N.67 อ.ชุมแสง จ.นครสวรรค์ วัดได้ 1,270.00 ลบ.ม./วินาที (เมื่อวาน 1,288.00 ลบ.ม./วินาที) ต่ำกว่าตลิ่ง 1.20 เมตร **มีแนวโน้มลดลง**

แม่น้ำเจ้าพระยา ปริมาณน้ำไหลผ่านที่สถานี C.2 อ.เมืองนครสวรรค์ วัดได้ 2,525.00 ลบ.ม./วินาที (เมื่อวาน 2,542.00 ลบ.ม./วินาที) ต่ำกว่าตลิ่ง 2.21 เมตร **มีแนวโน้มลดลง** และมีปริมาณน้ำไหลผ่าน

ท้ายเขื่อนเจ้าพระยา (C.13) ในอัตรา 2,602.00 ลบ.ม./วินาที (เมื่อวาน 2,698.00 ลบ.ม./วินาที) ไหลผ่านสถานีวัดน้ำ C.29A อ.บางไทร มีปริมาณน้ำไหลผ่านเฉลี่ย 3,014.00 ลบ.ม./วินาที (เมื่อวาน 3,069.00 ลบ.ม./วินาที)

## 2.5 สภาพน้ำในอ่างเก็บน้ำขนาดกลาง (ข้อมูล วันที่ 8 ต.ค. 64)

ข้อมูลวันที่ 8 ตุลาคม 2564																			
สรุปอ่างขนาดกลางที่มีปริมาตรในช่วง <=30 % 31 - 50 % >50-80% >80 - 100 % และ >100 %																			
		31 - 50 %				>50-80%				>80 - 100 %				>100 %					
ภาค	จำนวน	สขป.	จำนวน	ภาค	จำนวน	สขป.	จำนวน	ภาค	จำนวน	สขป.	จำนวน	ภาค	จำนวน	สขป.	จำนวน	ภาค	จำนวน	สขป.	จำนวน
เหนือ	4	1	3	เหนือ	12	1	5	เหนือ	22	1	5	เหนือ	26	1	1	เหนือ	11	1	1
		2	1			2	5			2	13			2	18			2	2
		3	0			3	0			3	0			3	2			3	3
		4	0			4	2			4	4			4	5			4	5
ตะวันออก เฉียง เหนือ	8	5	4	ตะวันออก เฉียง เหนือ	33	5	14	ตะวันออก เฉียง เหนือ	50	5	16	ตะวันออก เฉียงเหนือ	79	5	16	ตะวันออก เฉียงเหนือ	48	5	3
		6	1			6	4			6	15			6	21			6	11
		7	1			7	14			7	11			7	15			7	6
		8	2			8	1			8	8			8	27			8	28
ตะวันออก	2	9	2	ตะวันออก	3	9	3	ตะวันออก	8	9	8	ตะวันออก	21	9	21	ตะวันออก	17	9	17
กลาง	0	10	0	กลาง	2	10	2	กลาง	2	10	1	กลาง	17	10	16	กลาง	1	10	0
		11	0			11	0			11	0			11	0			11	0
		12	0			12	0			12	1			12	1			12	1
ตะวันตก	0	13	0	ตะวันตก	0	13	0	ตะวันตก	3	13	3	ตะวันตก	1	13	1	ตะวันตก	3	13	3
ใต้	3	14	2	ใต้	8	14	1	ใต้	16	14	9	ใต้	8	14	3	ใต้	4	14	2
		15	0			15	2			15	4			15	5			15	2
		16	1			16	4			16	3			16	0			16	0
		17	0			17	1			17	0			17	0			17	0
รวม	17	รวม	17	รวม	58	รวม	58	รวม	101	รวม	101	รวม	152	รวม	152	รวม	84	รวม	84
รวมทั้งหมด 412 แห่ง																			

### 3. การเพาะปลูก (ข้อมูล ณ วันที่ 6 ต.ค.64)

- การเพาะปลูกข้าวนาปรัง ปี 2563/64

- ทั้งประเทศ แผนเพาะปลูกข้าวนาปรัง 1.90 ล้านไร่ **เพาะปลูก 5.56 ล้านไร่** ผลเก็บเกี่ยว 5.55 ล้านไร่  
คงเหลือการเก็บเกี่ยว 0.01 ล้านไร่

- การเพาะปลูกข้าวนาปี 2564

- ทั้งประเทศ แผนเพาะปลูก 16.83 ล้านไร่ **เพาะปลูกแล้ว 15.20 ล้านไร่** คิดเป็นร้อยละ 90.31 ของแผนฯ  
ผลเก็บเกี่ยว 5.982 ล้านไร่

- **ลุ่มน้ำเจ้าพระยา** แผนเพาะปลูก 7.97 ล้านไร่ **เพาะปลูกแล้ว 6.99 ล้านไร่** คิดเป็นร้อยละ 87.70 ของแผนฯ  
ผลเก็บเกี่ยว 4.875 ล้านไร่

- การเพาะปลูกข้าวนาปี 2564 **ลุ่มน้ำเจ้าพระยา 13 ทุ่ง**

- **พื้นที่ลุ่มต่ำบางระกำ** แผนเพาะปลูก 0.265 ล้านไร่ **เพาะปลูกแล้ว 0.265 ล้านไร่** ผลเก็บเกี่ยว 0.265 ล้านไร่  
- **พื้นที่ลุ่มต่ำเจ้าพระยา 12 ทุ่งตอนล่าง** แผนเพาะปลูก 1.14 ล้านไร่ **เพาะปลูกแล้ว 1.025 ไร่** ผลเก็บเกี่ยว  
0.995 ล้านไร่ คงเหลือการเก็บเกี่ยว 0.030 ล้านไร่

- **รวมพื้นที่ลุ่มต่ำ 13 ทุ่ง** แผนเพาะปลูก 1.41 ล้านไร่ **เพาะปลูกแล้ว 1.289 ล้านไร่** ผลเก็บเกี่ยว 1.260 ล้าน  
ไร่ คงเหลือการเก็บเกี่ยว 0.029 ล้านไร่

#### 4. รั้งน้ำเข้าทุ่งลุ่มต่ำเจ้าพระยา 13 ทุ่ง (ข้อมูล ณ วันที่ 7 ต.ค.64)

- ทุ่งบางระกำ แผนการรั้งน้ำเข้าทุ่ง 400 ล้าน ลบ.บ. รั้งน้ำไปแล้ว 397.40 ล้าน ลบ.ม.
- 12 ทุ่งเจ้าพระยาตอนล่าง แผนการรั้งน้ำเข้าทุ่ง 1,304 ล้าน ลบ.ม. รั้งน้ำไปแล้ว 1,138.40 ล้าน ลบ.ม. (ทุ่งฝั่งตะวันออก แผนการรั้งน้ำเข้าทุ่ง 437.00 ล้าน ลบ.ม. รั้งน้ำไปแล้ว 475.28 ล้าน ลบ.ม. และทุ่งฝั่งตะวันตก แผนการรั้งน้ำเข้าทุ่ง 867.00 ล้าน ลบ.ม. รั้งน้ำไปแล้ว 663.12 ล้าน ลบ.ม.)
- รวม 13 ทุ่งลุ่มต่ำเจ้าพระยา แผนการรั้งน้ำเข้าทุ่ง 1,704.00 ล้าน ลบ.บ. รั้งน้ำไปแล้ว 1,535.80 ล้าน ลบ.ม.

รายงานการรั้งน้ำเข้าพื้นที่ลุ่มต่ำ 13 ทุ่ง ณ วันที่ 7 ต.ค. 64											
ที่	พื้นที่ลุ่มต่ำ	พื้นที่รับน้ำ (ไร่)	พื้นที่เก็บเกี่ยวแล้ว วันที่ 30 ก.ย. 64 (ไร่,%)	แผนการรั้งน้ำเข้าทุ่ง			ผลการรั้งน้ำ (ล้าน ลบ.ม./วัน)		สามารถรับได้อีก (6) = (1) - (5) (ล้าน ลบ.ม.)	เส้นทางรับน้ำ	หมายเหตุ
				(1) (ล้าน ลบ.ม.)	(2) เริ่ม	(3) สิ้นสุด	(4) รั้งน้ำและนำในพื้นที่	(5) รั้งน้ำสะสม			
พื้นที่ลุ่มต่ำเจ้าพระยาตอนบน											
1	ทุ่งบางระกำ	265,000	265,000 (100%)	400.00	1 ก.ย. 64	31 ต.ค. 64	(-21.57)	397.40	2.60	ปตร.ท. 77+833, ปตร.คลองน้ำไหล และ ปตร.คลองน้ำจืด	ระบายน้ำออก
พื้นที่ลุ่มต่ำเจ้าพระยาตอนล่าง (ฝั่งตะวันออก)											
2	ทุ่งเขี้ยว	38,300	36,502 (96%)	80.00	23 ก.ย. 64	26 ต.ค. 64	0.22	21.71	58.29	ไซลอน กม.35+000, 1. ไซลอนขา-ป่าสัก2	
3	ทุ่งท่าเรือ	45,700	32,139 (76%)	84.00	15 ก.ย. 64	26 ต.ค. 64	0.00	90.42	เกินแผน 6.42	Waste Way กม.95+837, 1. ไซลอนขา-ป่าสัก3	
4	ทุ่งฝั่งซ้าย คลองชัยนาท-ป่าสัก	72,680	53,873 (74%)	116.00	23 ก.ย. 64	16 พ.ย. 64	(-1.25)	121.23	เกินแผน 5.23	ค.ธารมาชสีน้ำ, ค.ชัยนาท-ป่าสัก	ระบายน้ำออก
5	ทุ่งบางกุ่ม	83,000	67,758 (92%)	130.00	23 ก.ย. 64	16 พ.ย. 64	21.30	219.37	เกินแผน 89.37	ไซลอนตรง กม.120+000 และ ค.ระบายสายใหญ่ฝั่งซ้าย	
6	ทุ่งบางทุ่ง	17,000	13,000 (100%)	27.00	23 ก.ย. 64	26 ต.ค. 64	1.63	22.55	4.45	ปตร.บางทุ่ง, จ. ไซลอนทราย 3	
7	ทุ่งรังสิตใต้*	101,190	85,450 (100%)	-	-	-	-	รับน้ำผ่าน 7.22 ผ่านสะสม 69.66	-	ไซลอนพระธรรมราชา	
รวมฝั่งตะวันออก				357,870	288,722 (89%)	437.00	-	23.15	475.28	62.74	
พื้นที่ลุ่มต่ำเจ้าพระยาตอนล่าง (ฝั่งตะวันตก)											
8	ทุ่งบางบาล - บ้านแพน*	33,450	24,232 (98%)	107.00	23 ก.ย. 64	26 ต.ค. 64	8.78	82.29	24.71	ท่อคอกกั้นน้ำ, ปตร.1, 2, 3, ไซลอนคลองทอง	
9	ทุ่งป่าโมก	20,854	20,854 (100%)	50.00	20 ก.ย. 64	26 ต.ค. 64	0.82	54.10	เกินแผน 4.10	ปตร.บางกุ้ง	
10	ทุ่งผักไห่*	124,789	113,972 (100%)	200.00	20 ก.ย. 64	26 ต.ค. 64	7.14	228.10	เกินแผน 28.10	ปตร.ลาดชะโด	
11	ทุ่งเจ้าเจ็ด*	350,000	302,034 (100%)	350.00	20 ก.ย. 64	9 พ.ย. 64	14.74	137.43	212.57	ปตร.ผักไห่-เจ้าเจ็ด	
12	ทุ่งโพธิ์พระยา	167,351	154,243 (100%)	160.00	15 ก.ย. 64	30 พ.ย. 64	3.59	161.21	เกินแผน 1.21	คลองสายใหญ่ 1 ชาว	
13	ทุ่งพระยาบรรลือ*	95,494	83,348 (100%)	-	-	-	-	รับน้ำผ่าน 4.54 ผ่านสะสม 116.40	-	ปตร.บ้านคลองใหญ่ 14, ไซลอนคลองซ่ง, ไซลอนคลองซ่งและ ไซลอนคลองซ่งใหม่	
รวมฝั่งตะวันตก				791,938	698,683 (100%)	867.00	20 ก.ย. 64	30 พ.ย. 64	35.08	663.12	237.28
รวม 12 ทุ่งลุ่มต่ำเจ้าพระยาตอนล่าง				1,149,808	987,405 (96%)	1,304.00	20 ก.ย. 64	30 พ.ย. 64	58.22	1,138.40	300.02
รวม 13 ทุ่งลุ่มต่ำเจ้าพระยา				1,414,808	1,252,405 (97%)	1,704.00	1 ก.ย. 64	30 พ.ย. 64	58.22	1,535.80	302.62

\* หมายเหตุ ทุ่งบางบาล - บ้านแพน มีการปรับเปลี่ยนพื้นที่เพาะปลูกข้าวทดลองในทุ่งฯ 24,602 ไร่  
ทุ่งผักไห่ มีการปรับเปลี่ยนพื้นที่นาข้าวทดลองในทุ่งฯ 120,248 ไร่  
ทุ่งเจ้าเจ็ด-บางยี่หวด มีการปรับลดความจุ เนื่องจากมีพื้นที่ชุมชน จากเดิม 500 ล้าน ลบ.ม. เหลือ 350 ล้าน ลบ.ม.

โครงการฯ พระยาบรรลือ มีพื้นที่ปลูกข้าว 83,348 ไร่  
ทุ่งรังสิตใต้มีพื้นที่ลุ่มต่ำ 85,450 ไร่ ที่เหลือเป็น ไร่ผล บ่อปลา นาหญ้า

#### 5. วิเคราะห์สถานการณ์

##### 5.1 คาดการณ์ปริมาณฝนจากแบบจำลองบรรยากาศจากกรมอุตุนิยมวิทยา (3วันล่วงหน้า)

- วันที่ 8 ต.ค. 64 (8 ต.ค. เวลา 07.00 น. – 9 ต.ค. 64 เวลา 07.00 น.) มีฝนตกปานกลาง (10.1-35.0 มม.) บริเวณพื้นที่ภาคตะวันออก ภาคตะวันตก ภาคใต้ และพื้นที่ จ.แม่ฮ่องสอน จ.เชียงใหม่ จ.ลำปาง จ.ตาก จ.เลย จ.อุดรธานี จ.ขอนแก่น จ.มหาสารคาม และ จ.สระบุรี มีฝนตกหนัก (35.1-90.0 มม.) บริเวณพื้นที่ จ.อุดรธานี จ.พิษณุโลก จ.ปราจีนบุรี จ.สระแก้ว จ.ระยอง จ.ราชบุรี จ.เพชรบุรี จ.ประจวบคีรีขันธ์ จ.ชุมพร จ.สุราษฎร์ธานี จ.กระบี่ จ.นครศรีธรรมราช จ.ตรัง และ จ.สตูล มีฝนตกหนักมาก (มากกว่า 90.0 มม.) บริเวณพื้นที่ จ.ระนอง และ จ.พังงา
- วันที่ 9 ต.ค. 64 (9 ต.ค. เวลา 07.00 น. – 10 ต.ค. 64 เวลา 07.00 น.) มีฝนตกปานกลาง (10.1-35.0 มม.) บริเวณพื้นที่ภาคตะวันออก ภาคตะวันตก และพื้นที่ จ.แม่ฮ่องสอน จ.เชียงใหม่ จ.อุดรธานี จ.ตาก จ.พิษณุโลก จ.เลย จ.อำนาจเจริญ จ.อุบลราชธานี จ.นครราชสีมา จ.สมุทรสงคราม จ.สมุทรสาคร จ.นครปฐม จ.ปทุมธานี จ.นครนายก จ.ปราจีนบุรี จ.สระแก้ว จ.ฉะเชิงเทรา จ.เพชรบุรี จ.ประจวบคีรีขันธ์ จ.กระบี่ จ.นครศรีธรรมราช และ จ.ตรัง มีฝนตกหนัก (35.1-90.0 มม.) บริเวณพื้นที่ จ.เพชรบูรณ์ จ.ชัยภูมิ จ.บุรีรัมย์ จ.กาญจนบุรี จ.ราชบุรี จ.ชลบุรี จ.ชุมพร และ จ.สุราษฎร์ธานี มีฝนตกหนักมาก (มากกว่า 90.0 มม.) บริเวณพื้นที่ จ.ระนอง จ.พังงา จ.ระยอง จ.ฉะเชิงเทรา และ จ.ตราด

- วันที่ 10 ต.ค. 64 (10 ต.ค. เวลา 07.00 น. – 11 ต.ค. 64 เวลา 07.00 น.) มีฝนตกปานกลาง (10.1-35.0 มม.) บริเวณพื้นที่ จ.ตาก จ.กาญจนบุรี จ.นครราชสีมา จ.บุรีรัมย์ จ.สระแก้ว จ.ปราจีนบุรี จ.ชลบุรี และ จ.ชุมพรมีฝนตกหนัก (35.1-90.0 มม.) บริเวณพื้นที่ จ.เพชรบุรี จ.ประจวบคีรีขันธ์ จ.ระยอง จ.ระนอง และ จ.พังงามีฝนตกหนักมาก (มากกว่า 90.0 มม.) บริเวณพื้นที่ จ.จันทบุรี และ จ.ตราด

## 5.2 คาดการณ์ปริมาณน้ำ (วันที่ 9 ต.ค. 64)

คาดการณ์ปริมาณน้ำไหลผ่านลุ่มน้ำปิงที่สถานี P.17 อ.บรรพตพิสัย จ.นครสวรรค์ จะมีปริมาณน้ำไหลผ่าน 340.00 ลบ.ม./วินาที **มีแนวโน้มลดลง** ลุ่มน้ำน่านที่สถานี N.67 อ.ชุมแสง จ.นครสวรรค์ จะมีปริมาณน้ำไหลผ่าน 1,252.00 ลบ.ม./วินาที **มีแนวโน้มลดลง** โดยจะทำให้ในลุ่มน้ำเจ้าพระยาที่สถานี C.2 อ.เมืองนครสวรรค์ จ.นครสวรรค์ จะมีปริมาณน้ำไหลผ่าน 2,474 ลบ.ม./วินาที **มีแนวโน้มลดลง**

## 6. รายงานสถานการณ์ค่าความเค็ม (ข้อมูล วันที่ 8 ต.ค. 64 เวลา 07:00 น.)

แม่น้ำ	สถานีเฝ้าระวัง	เกณฑ์เฝ้าระวัง (กรัม/ลิตร)	ค่าความเค็ม (กรัม/ลิตร)
เจ้าพระยา	ประปาสำแล	0.25	0.09 (ปกติ)
ปราจีน-บางปะกง	บางคาง	2	0.14 (ปกติ)
ท่าจีน	ด้านนอกคลองจินดา	0.75	0.26 (ปกติ)
	ด้านในคลองจินดา	0.75	0.49 (ปกติ)
แม่กลอง	ปากคลองดำเนินสะดวก	2	0.13 (ปกติ)

## 7. สถานการณ์อุทกภัยปี 2564 และการให้ความช่วยเหลือ

สถานการณ์พื้นที่ประสบอุทกภัย 16 จังหวัด ได้แก่ จังหวัด 1)สุโขทัย 2)นครราชสีมา 3)ชัยภูมิ 4)ลพบุรี 5)สระบุรี 6)พระนครศรีอยุธยา 7)สิงห์บุรี 8)อ่างทอง 9)อุบลราชธานี 10)พิษณุโลก 11)ขอนแก่น 12)ชัยนาท 13)สุพรรณบุรี 14)อุทัยธานี 15)มหาสารคาม และ 16)พิจิตร

### สถานการณ์อุทกภัย

#### 1. จังหวัดสุโขทัย

สาเหตุ เกิดฝนตกต่อเนื่องในพื้นที่จังหวัดสุโขทัยตั้งแต่มิถุนายนเป็นต้นมา ส่งผลให้อ่างฯ มีปริมาณน้ำไหลลงอ่างเก็บน้ำในปริมาณมาก จนเกินระดับเก็บกักและไหลล้นผ่านอาคารระบายน้ำล้นหลายแห่ง

สถานการณ์ปัจจุบัน พื้นที่น้ำท่วม 7 อำเภอ ได้แก่ อ.ทุ่งเสลี่ยม อ.ศรีสำโรง อ.บ้านด่านลานหอย อ.ศรีสัชชนาลัย อ.เมือง อ.ศรีมาศ และอ.สวรรคโลก รายละเอียดดังนี้

1) อ.ทุ่งเสลี่ยม มีน้ำไหลลงอ่างเก็บน้ำแม่มอกจำนวนมาก ปัจจุบัน (7 ต.ค.64) มีปริมาณน้ำ 111.820 ล้าน ลบ.ม. (102%) ไหลล้นอาคารระบายน้ำล้น (Spillway) สูง 0.13 ม. (ลดลง) ส่งผลให้มีพื้นที่ที่ได้รับผลกระทบด้านท้าย บริเวณ ต.กลางดง ต.ทุ่งเสลี่ยม ต.ไทยชนะศึก ต.เขาแก้วศรีสมบูรณ์ ต.บ้านใหม่ชัยมงคล ต.ท่าวิเศษ อ.ทุ่งเสลี่ยม อำเภอศรีสำโรง บริเวณ ต.บ้านไร่ ต.ราวต้นจันทร์ ต.บ้านซ่าน ต.บ้านนา ต.วังทอง ต.วังใหญ่ และต.ทับผึ้ง อำเภอสวรรคโลก พื้นที่ ต.เมืองบางขลัง และอำเภอเมือง พื้นที่ ต.วังทองแดง ต.บ้านกล้วย



ต.ปากพระ ปัจจุบันลำน้ำแม่มอกยังคงมีระดับน้ำลดลง คาดว่าหากไม่มีฝนตกในพื้นที่ สถานการณ์จะเข้าสู่สภาวะปกติภายใน 5 วัน

2) อ.ศรีสำโรง ต.บ้านไร่ ลำน้ำสาขาแม่มอกขาดบริเวณตำบลบ้านไร่ ทำให้มีน้ำไหลเข้าท่วมพื้นที่นาข้าว 54,319 ไร่ บ้านเรือนราษฎร 11 หมู่บ้าน จำนวน 537 หลังคาเรือน คงเหลือน้ำท่วมขัง 40 หลังคาเรือน 2 หมู่บ้าน ความลึกน้ำประมาณ 5 ซม.

3) อ.ศรีสัชนาลัย น้ำไหลลงอ่างเก็บน้ำห้วยท่าแพจำนวนมาก ปัจจุบัน (7 ต.ค.64) มีปริมาณน้ำ 58.750 ล้าน ลบ.ม. (101%) ไหลล้นอาคารระบายน้ำล้น (Spillway) สูง 0.15 ม. (ลดลง) ส่งผลให้มีพื้นที่ที่ได้รับผลกระทบท้ายน้ำ บริเวณ ต.บ้านแก่ง

4) อ.บ้านด่านลานหอย ปริมาณน้ำจากอ่างเก็บน้ำห้วยแม่กองค่าย ปัจจุบัน (7 ต.ค.64) มีน้ำ 13.471 ล้าน ลบ.ม. (102%) ไหลล้นอาคารระบายน้ำล้น (Spillway) สูง 0.13 ม. (เพิ่มขึ้น) ทำให้มีพื้นที่ที่ได้รับผลกระทบได้แก่ ต.ตลิ่งชัน ต.วังลึก ต.บ้านด่าน

5) อ.เมือง น้ำไหลลงแก้มลิงทุ่งทะเลหลวงจำนวนมาก ปัจจุบัน (6 ต.ค.64) มีปริมาณน้ำ 33.354 ล้าน ลบ.ม. (103%) วัดระดับล้น Spillway ได้ 0.53 ม. (ลดลง) ส่งผลให้มีพื้นที่ที่ได้รับผลกระทบ 3 ตำบล ได้แก่ ต.บ้านกล้วย ต.ยางซ้าย และ ต.ปากพระ

**การให้ความช่วยเหลือและการบริหารจัดการน้ำในพื้นที่** โครงการชลประทานสุโขทัย สนับสนุนเครื่องสูบน้ำเคลื่อนที่ พร้อมเจ้าหน้าที่ และเครื่องจักร-เครื่องมือ ดังนี้

- 1) สนับสนุนรถแบคโฮขุดยาวจำนวน 1 คัน เพื่อกำจัดสิ่งกีดขวางทางน้ำในลำน้ำแม่มอก
- 2) ติดตั้งเครื่องสูบน้ำจำนวน 21 เครื่อง เพื่อช่วยเหลือน้ำท่วมขัง (7 เครื่อง) และเร่งระบายน้ำ (14 เครื่อง)
- 3) ติดตั้งเครื่องผลักดันน้ำ จำนวน 2 เครื่อง ที่ ต.ปากพระ อ.เมืองสุโขทัย
- 4) จัดจรรยาจรน้ำโดยใช้ระบบชลประทาน (7 ต.ค.64) ที่ ปตร.บ้านหาดสะพานจันทร์ ผันน้ำเข้าคลองส่งน้ำ โดยฝั่งซ้ายแม่น้ำยม ผ่าน ปตร.คลองหกบาท ในอัตรา 82.01 ลบ.ม./วินาที ลงสู่คลองยม-น่าน อัตรา 64.74 ลบ.ม./วินาที และแม่น้ำยมสายเก่า อัตรา 17.27 ลบ.ม./วินาที และระบายลงสู่แม่น้ำยมสายหลักที่อัตรา 70.31 ลบ.ม./วินาที (ลดลง) รวมทั้งรับน้ำจากทุ่งฝั่งตะวันตกผ่านคลองทางไม้ลงแม่น้ำยมผ่านคลองเชื่อม (ฝั่งขวา) รวม 12 ลบ.ม./วินาที

5) ใช้ระบบชลประทาน เพื่อควบคุมให้แม่น้ำยมสายหลักมีระดับต่ำ เพื่อให้ปริมาณน้ำจากอ่างเก็บน้ำแม่มอกฝั่งขวาจากแม่น้ำยมระบายลงได้ และผันระบายน้ำเข้าคลองเชื่อมแม่น้ำยม ผ่านคลองเล็กต่างๆ รวมทั้งผ่านประตูระบายน้ำบ้านยางซ้าย เพิ่มการระบายน้ำไปยังด้านท้าย เพื่อให้ น้ำในแม่น้ำยมระบายได้ดีขึ้น เพื่อให้ น้ำจากทุ่งทะเลหลวง และคลองแม่รำพัน สามารถระบายลงสู่แม่น้ำยมได้ รวมทั้งใช้ประตูระบายน้ำบ้านวังสะตือ เพิ่มการระบายน้ำไปยังด้านท้ายอำเภอบางระกำ จ.พิษณุโลก เพื่อเข้าสู่ทุ่งบางระกำ แก้มลิงบึงสีไฟ แก้มลิงบึงบอระเพ็ด และลงสู่แม่น้ำเจ้าพระยาต่อไป

6) ส่งเจ้าหน้าที่ลงพื้นที่ติดตามสถานการณ์น้ำท่วม พร้อมให้ความช่วยเหลือในพื้นที่ที่ได้รับผลกระทบอย่างทั่วถึง และออกหนังสือแจ้งเตือนประชาชนในพื้นที่ที่ได้รับทราบสถานการณ์



## 2. จังหวัดนครราชสีมา

**สาเหตุ** มีฝนตกอย่างต่อเนื่องตั้งแต่วันที่ 26 สิงหาคม 2564 ถึงวันที่ 20 กันยายน 2564 ทำให้เกิดน้ำท่าในพื้นที่ลุ่มน้ำปริมาณมาก ไหลลงอ่างเก็บน้ำเพิ่มขึ้นอย่างรวดเร็ว

**สถานการณ์ปัจจุบัน** มีพื้นที่น้ำท่วม จำนวน 3 อำเภอ ได้แก่ อ.โนนสูง อ.เมือง และ อ.โนนไทย ดังนี้

- 1) อ.โนนสูง ซึ่งเป็นพื้นที่ทำอ่างเก็บน้ำลำเชียงไกร (ตอนล่าง) รวม 4 ตำบล ได้แก่ ต.ธารปราสาท ต.ลำคองหงส์ ต.โนนสูง และ ต.หลุมข้าว
- 2) อ.เมือง ซึ่งเป็นพื้นที่ทำอ่างเก็บน้ำลำเชียงไกร (ตอนล่าง) รวม 1 ตำบล ได้แก่ ต.โคกสูง บริเวณชุมชนบ้านลำเชียงไกร
- 3) อ.โนนไทย ซึ่งเป็นพื้นที่ทำอ่างเก็บน้ำลำเชียงไกร (ตอนล่าง) รวม 2 ตำบล ได้แก่ ต.สำโรง และ ต.กำปัง

### แนวโน้มและการคาดการณ์

- ปริมาณน้ำในอ่างเก็บน้ำลำเชียงไกร (ตอนบน) ปัจจุบัน (7 ต.ค.64 เวลา 06.00 น.) มีปริมาณน้ำในอ่างฯ 8.323 ล้าน ลบ.ม. (99.08%) ของความจุ ปริมาณน้ำไหลลงอ่างฯ 0.004 ล้าน ลบ.ม. ระบายน้ำลงลำน้ำเดิมและทางระบายน้ำล้นรวม 0.092 ล้าน ลบ.ม. (ลดลง) ไม่มีพื้นที่ได้รับผลกระทบด้านท้ายอ่างฯ

- ปริมาณน้ำในอ่างเก็บน้ำลำเชียงไกร (ตอนล่าง) ปัจจุบัน (7 ต.ค.64 เวลา 06.00 น.) มีปริมาณน้ำในอ่างฯ 9.715 ล้าน ลบ.ม. (35.07%) (ระดับน้ำเพิ่มขึ้นจากเมื่อวาน) ปริมาณน้ำไหลลงอ่างฯ 2.314 ล้าน ลบ.ม. ระบายน้ำ 0.356 ล้าน ลบ.ม. (ลดลง)

### การให้ความช่วยเหลือและการบริหารจัดการน้ำในพื้นที่

ค.น.นครราชสีมาบริหารจัดการน้ำในพื้นที่ดังนี้

1) ติดตั้งเครื่องผลักดันน้ำในลำเชียงไกร รวม 18 เครื่อง (บ้านโนนหัวนา ต.กำปัง อ.โนนไทย 4 เครื่อง ปตร.บ้านจาน ต.กำปัง อ.โนนไทย 4 เครื่อง ปตร.บ้านลำเชียงไกร ต.โคกสูง อ.เมือง 2 เครื่อง ชุมชนบ้านบัว ต.โนนสูง อ.โนนสูง 2 เครื่อง และสะพานบ้านส้ม ต.ดอนชมพู อ.โนนสูง 6 เครื่อง)

2) ที่อ่างเก็บน้ำลำเชียงไกร (ตอนล่าง) ทำการเพิ่มอัตราการระบายน้ำด้วยวิธีการต่างๆ เช่น คลองระบายน้ำชั่วคราว เครื่องสูบน้ำ และ กาลักน้ำ ทำให้อัตราการระบายน้ำในลำเชียงไกร ตอนล่าง ตั้งแต่ท้ายอ่างฯ ลงไป เมื่อรวมกับน้ำที่มาจากวังกะทะ (ยังไม่มีอาคารชลประทานควบคุม) และบึงพุฒา จะมีปริมาณน้ำและระดับเพิ่มขึ้น โครงการชลประทานนครราชสีมา และโครงการส่งน้ำและบำรุงรักษาลำตะคอง ควบคุมให้ปริมาณและระดับน้ำอยู่ในความสามารถที่ลำน้ำจะรับได้ แต่มีบางช่วงที่ลำน้ำแคบ ต้นเขิน รวมทั้งพื้นที่ลุ่มต่ำ อาจเกิดผลกระทบได้

3) ประชาสัมพันธ์แจ้งเตือนการระบายน้ำให้หน่วยงานที่เกี่ยวข้อง และประชาชนในพื้นที่รับทราบสถานการณ์ และแผนการบริหารจัดการน้ำ รวมทั้งเตรียมความพร้อมบุคลากร เครื่องจักร-เครื่องมือ เผชิญเหตุรับสถานการณ์ที่อาจเกิดขึ้นต่อไป

### 3. จังหวัดชัยภูมิ

**สาเหตุ** เกิดฝนตกและฝนตกหนักต่อเนื่องในพื้นที่ส่งผลให้เกิดพื้นที่ที่ได้รับผลกระทบ ประกอบด้วย เขื่อนลำปะทาว (ล่าง) ซึ่งอยู่ในความรับผิดชอบของกรมพัฒนาพลังงานทดแทนและอนุรักษ์พลังงาน มีปริมาณน้ำเพิ่สูงขึ้นจนไหลล้นทางระบายน้ำล้น

**สถานการณ์ปัจจุบัน** รวมพื้นที่ผลกระทบอุทกภัย จำนวน 7,979 ไร่

พื้นที่ส่วนใหญ่ที่ได้รับผลกระทบจากน้ำท่วม ปัจจุบันได้เข้าสู่สภาวะปกติแล้ว โดยมีน้ำค้างทุ่งเป็นบางส่วนเท่านั้น มีรายงานพื้นที่น้ำท่วมขัง ดังนี้

1. อ.เมืองชัยภูมิ เขตเทศบาลเมือง น้ำที่ท่วมขังโดยภาพรวมระดับน้ำลดลง เริ่มเข้าสู่สภาวะปกติในพื้นที่ตำบลอื่น ๆ ระดับน้ำลดลง 0.30 – 0.40 เมตร
2. อ.เนินสง่า 1 ตำบล 2 หมู่บ้าน ระดับน้ำลดลง 0.10 เมตร มีแนวโน้มลดลงอย่างต่อเนื่อง
3. อ.บ้านแท่น 3 ตำบล 19 หมู่บ้าน ระดับน้ำลดลงอย่างต่อเนื่อง คาดว่าจะเข้าสู่สภาวะปกติประมาณ 6 - 7 วัน
4. อ.คอนสวรรค์ 4 ตำบล 18 หมู่บ้าน ระดับน้ำมีแนวโน้มลดลงอย่างต่อเนื่อง
5. อ.ภูเขียว บริเวณ ทต.ภูเขียว ต.ผักปัง ต.บ้านแก้ง ต.หนองคอนไทย ต.กุศยม ต.หนองตุม ต.โอโล จำนวน 6,349 ไร่

**การให้ความช่วยเหลือและการบริหารจัดการน้ำในพื้นที่**

ได้ติดตั้งเครื่องสูบน้ำเคลื่อนที่จำนวน 10 เครื่อง ขนาด 8 นิ้ว จำนวน 6 เครื่อง เครื่องสูบน้ำเคลื่อนที่ ขนาด 12 นิ้ว จำนวน 4 เครื่อง เครื่องผลักดันน้ำ จำนวน 12 เครื่อง และได้ทำหนังสือแจ้งเตือนผ่านสำนักงานป้องกันและบรรเทาสาธารณภัยจังหวัดชัยภูมิ เมื่อวันที่ 15 กันยายน 2564 และวันที่ 22 กันยายน 2564 ให้ประชาสัมพันธ์แจ้งเตือนราษฎร ที่อยู่บริเวณสองฝั่งลำน้ำ ได้แก่ อำเภอบ้านเขว้า, อำเภอจัตุรัส, อำเภอเมืองชัยภูมิ และอำเภอเนินสง่า ให้เฝ้าระวังสถานการณ์น้ำอย่างใกล้ชิด และมอบหมายให้เจ้าหน้าที่เฝ้าระวังติดตามสถานการณ์น้ำตลอด 24 ชั่วโมง

### 4. จังหวัดลพบุรี

**สาเหตุ** จากอิทธิพลของพายุดีเปรสชันเตียนหมู่ ซึ่งได้อ่อนกำลังลงเป็นหย่อมความกดอากาศต่ำกำลังแรงและได้เคลื่อนตัวพาดผ่านบริเวณจังหวัดลพบุรี ทำให้มีฝนตกหนักต่อเนื่องในช่วงวันที่ 24-25 กันยายน 2564 โดยมีปริมาณฝนเฉลี่ยวัดได้ 200 มม. ทำให้เกิดน้ำป่าไหลหลากเข้าท่วมพื้นที่ ประกอบด้วยมีน้ำไหลลงอ่างเก็บน้ำกุดตาเพชรในปริมาณมาก ส่งผลให้ปริมาณน้ำเกินระดับเก็บกัก

**สถานการณ์ปัจจุบัน** ยังมีพื้นที่ได้รับผลกระทบ 2 อำเภอ ได้แก่ อ.บ้านหมี่ (ซึ่งเป็นพื้นที่ฝั่งซ้ายคลองชัยนาท-ป่าสัก) มีพื้นที่ได้รับผลกระทบ 6 ตำบล ได้แก่ ต.หนองกระเปียน ต.หนองเมือง ต.บ้านกล้วย ต.บ้านทราย ต.หนองทรายขาว และ ต.พุดา จำนวนรวม 4,940 ครัวเรือน และ อ.ท่าเรือ พื้นที่ 5,700 ไร่

**แนวโน้มและการคาดการณ์** ปัจจุบันสถานการณ์น้ำยังคงทรงตัว

**การให้ความช่วยเหลือและการบริหารจัดการน้ำในพื้นที่**

โครงการชลประทานลพบุรี มอบหมายเจ้าหน้าที่ลงพื้นที่ติดตามสถานการณ์น้ำอย่างใกล้ชิดและปิดการรับน้ำ ปตร.มโนรมย์ จากเขื่อนเจ้าพระยา ปริมาณน้ำที่ทำให้คลองชัยนาท-ป่าสัก มีปริมาณน้ำเพิ่มสูงขึ้นเนื่องจากการระบายน้ำจากทางทุ่งอุตะเกาทุ่งเขาแหลม ในเขตพื้นที่โครงการส่งน้ำฯมโนรมย์ และทุ่งในเขตพื้นที่อำเภอตาคลี รวมทั้งน้ำในพื้นที่ฝั่งซ้ายของโครงการส่งน้ำฯช่องแค ทำให้มีปริมาณน้ำในคลองชัยนาท-ป่าสัก สูงขึ้นจึงไม่สามารถระบายน้ำในเขตพื้นที่ลุ่มต่ำฝั่งซ้ายคลองชัยนาท-ป่าสักได้อย่างมีประสิทธิภาพ และมีมวลน้ำจากทาง

อำเภอโคกสำโรง อำเภอโคกเจริญ และอำเภอสระโบสถ์ ยังคงมีปริมาณน้ำไหลลงพื้นที่ลุ่มต่ำฝั่งซ้ายคลองชัยนาท-ป่าสัก ดังนั้น จึงยังมีระดับน้ำท่วมขังในพื้นที่สูงประมาณ 0.20 ถึง 2.50 เมตร

## 5. จังหวัดสระบุรี

**สาเหตุ** จากอิทธิพลของพายุดีเปรสชัน “เตี้ยนหมู่” ที่เข้าปกคลุมบริเวณภาคตะวันออกเฉียงเหนือ และภาคกลางเมื่อวันที่ 24-26 ก.ย.64 ทำให้มีปริมาณน้ำไหลลงเขื่อนป่าสักชลสิทธิ์ในปริมาณมาก จำเป็นต้องระบายน้ำในอัตรา 1,200 ลบ.ม./วินาที (เมื่อวันที่ 30 ก.ย.64) ปัจจุบันลดการระบายน้ำเหลืออัตรา 800 ลบ.ม./วินาที ส่งผลให้บางพื้นที่เกิดน้ำล้นตลิ่งแม่น้ำป่าสักเข้าท่วมพื้นที่ชุมชนและการเกษตร

**สถานการณ์ปัจจุบัน** มีพื้นที่ประสบอุทกภัย รวม 6 อำเภอ ได้แก่ อ.บ้านหมอ อ.เสาไห้ อ.พระพุทธบาทอำเภอแก่งคอย อ.เฉลิมพระเกียรติ และอ.เมือง ดังนี้

- 1.อ.บ้านหมอ และ อ.พระพุทธบาท ประมาณ 2,140 ไร่
- 2.อ.เสาไห้ บริเวณ ต.ศาลารีไทย ต.บ้านยาง ต.จี่วังาม ต.เริงราง ต.ต้นตาล ต.พระยาทต ประมาณ 1,465 ไร่
- 3.อ.แก่งคอย ต.แก่งคอย ต.ตาลเดี่ยว ต.เตาปูน
- 4.อ.เฉลิมพระเกียรติ ต.บ้านแก้ง
- 5.อ.เมือง ต.ดาวเรือง

**แนวโน้มและการคาดการณ์** ปัจจุบันระดับน้ำลดลงจากเมื่อวาน หากไม่มีฝนตกต่อเนื่องและปริมาณน้ำไหลลงเขื่อนป่าสักชลสิทธิ์ลดลง และปัจจุบันมีการปรับลดการระบายน้ำจากเขื่อนป่าสักชลสิทธิ์ลง

### การให้ความช่วยเหลือ และการบริหารจัดการน้ำในพื้นที่

- ลงติดตามสถานการณ์ในพื้นที่อย่างต่อเนื่อง
- ประสานกับเกษตรกร เพื่อช่วยอุดหนุนระบายน้ำและเสริมคันคลองระบายน้ำจุดที่ต่ำ
- ติดตามเผื่อระวังสถานการณ์น้ำของเขื่อนป่าสักชลสิทธิ์อย่างใกล้ชิด
- ติดตามและประสานผู้นำชุมชน/องค์กรปกครองส่วนท้องถิ่น เกษตรกร ในเขตความรับผิดชอบ เพื่อเผื่อระวังและให้ความช่วยเหลือเมื่อเกิดเหตุการณ์

## 6. จังหวัดพระนครศรีอยุธยา

**สาเหตุ** เนื่องจากการระบายน้ำท้ายเขื่อนเจ้าพระยา จ.ชัยนาท และการระบายน้ำจากเขื่อนพระรามหก(รับน้ำจากเขื่อนป่าสักชลสิทธิ์)

**สถานการณ์ปัจจุบัน** พื้นที่ประสบอุทกภัย 10 อำเภอ ประมาณ 22,959 หลังคาเรือน รายละเอียดดังนี้

1. ผลกระทบจากการระบายน้ำท้ายเขื่อนเจ้าพระยา จำนวน 6 อำเภอ ได้แก่ อ.ผักไห่ อ.เสนา อ.บางบาล อ.บางไทร อ.ป่าโมก และ อ.พระนครศรีอยุธยา
2. ผลกระทบจากการระบายน้ำจากเขื่อนพระรามหก (รับน้ำจากเขื่อนป่าสักชลสิทธิ์) จำนวน 4 อำเภอ ได้แก่ อ.บางปะอิน อ.ท่าเรือ อ.นครหลวง และ อ.บางปะหัน

### แนวโน้มและการคาดการณ์ (06.00 น.)

1) ปัจจุบันปริมาณน้ำแม่น้ำเจ้าพระยาที่ C.2 จังหวัดนครสวรรค์ 2,505 ลบ.ม./วิ (ลดลงจากเมื่อวาน) รับน้ำเข้าฝั่งตะวันตกและตะวันออก 407 ลบ.ม./วิ (ลดลงจากเมื่อวาน) ซึ่งจะมีผลต่อระดับน้ำหน้าเขื่อนเจ้าพระยา (วันนี้ 8 ต.ค.64) เขื่อนเจ้าพระยา ระดับน้ำเหนือเขื่อน +17.10 ม.รทก. (เพิ่มขึ้นจากเมื่อวาน) ระบายน้ำเจ้าพระยาที่สถานี C.13 มีปริมาณน้ำไหลผ่าน 2,602 ลบ.ม./วิ (ลดลงจากเมื่อวาน) ซึ่งจะส่งผลให้ระดับน้ำท้ายเขื่อนเจ้าพระยามีแนวโน้มลดลงจากปัจจุบัน ทั้งนี้ กรมชลประทานจะควบคุมปริมาณการระบายน้ำผ่านเขื่อน

เจ้าพระยาให้อยู่ในเกณฑ์การบริหารจัดการน้ำเต็มศักยภาพของพื้นที่ โดยกรมชลประทานได้ทำการเตรียมรับปริมาณน้ำดังกล่าวแล้ว พร้อมทั้งทำการประชาสัมพันธ์ และประสานงานไปยังพื้นที่รวมทั้งหน่วยงานที่เกี่ยวข้องให้ทราบแล้ว

2) ปริมาณน้ำในเขื่อนป่าสักฯ 892 ล้านลบ.ม. (93%) (ลดลงจากเมื่อวาน) ระบายลงแม่น้ำป่าสักในอัตรา 751 ลบ.ม./วินาที (ลดลงจากเมื่อวาน) ไหลผ่านเขื่อนพระรามหกในอัตรา 790 ลบ.ม./วินาที (ลดลงจากเมื่อวาน) และตัดยอดน้ำผ่าน ปตร.พระนารายณ์เข้าสู่คลองระพีพัฒน์ในอัตรา 191 ลบ.ม./วินาที (เพิ่มขึ้นจากเมื่อวาน) ทำให้มีปริมาณน้ำไหลผ่านสถานี S.26 (17.00 น.) ท้ายเขื่อนพระรามหก อ.ท่าเรือ จ.พระนครศรีอยุธยา ระดับน้ำ 9.15 ม.รสม. สูงกว่าตลิ่ง +1.15 ม. (ระดับตลิ่ง 8.00 ม.) ปริมาณน้ำ 907.00 ลบ.ม./วินาที (ความจุ 800.00 ลบ.ม./วินาที) **แนวโน้มลดลง**

#### การให้ความช่วยเหลือและการบริหารจัดการน้ำในพื้นที่

โครงการชลประทานในพื้นที่ เตรียมความพร้อมเจ้าหน้าที่เฝ้าระวัง ประสานกับหน่วยงานในพื้นที่ และแจ้งเตือนรวมทั้งติดตามสถานการณ์อย่างใกล้ชิด

### 7. จังหวัดสิงห์บุรี

**สาเหตุ** เกิดจากการระบายน้ำท้ายเขื่อนเจ้าพระยาเกินกว่าศักยภาพของลำน้ำ

**สถานการณ์ปัจจุบัน** มีพื้นที่ประสบอุทกภัย (นอกคันกั้นน้ำ) จำนวน 5 อำเภอ ได้แก่ อ.อินทร์บุรี อ.ค่ายบางระจัน อ.บางระจัน อ.เมือง และ อ.พรหมบุรี จำนวน 12,540 ไร่ 59 หมู่บ้าน ดังนี้

1. อ.อินทร์บุรี จำนวน 2,500 ไร่
2. อ.เมือง จำนวน 5,500 ไร่
3. อ.ค่ายบางระจัน บริเวณ ต.โพทะเล ต.บางระจัน ต.หนองกระพุ่ม จำนวน 1,000 ไร่
4. อ.พรหมบุรี บริเวณ ต.พระงาม จำนวน 400 ไร่
5. อ.บางระจัน บริเวณ ต.สิงห์ ต.ไม้ตัด ต.แม่ลา ต.บ้านจำ จำนวน 3,140 ไร่

**แนวโน้มและการคาดการณ์** ปริมาณน้ำในแม่น้ำเจ้าพระยายังคงเพิ่มสูงขึ้น เนื่องจากการระบายน้ำจากเขื่อนเจ้าพระยายังคงเพิ่มขึ้น

**การให้ความช่วยเหลือและการบริหารจัดการน้ำในพื้นที่** ติดตั้งเครื่องสูบน้ำ เพื่อสูบน้ำลงคลองระบายในพื้นที่รวม 30 เครื่อง และเฝ้าระวังพื้นที่ที่มีประชาชนอาศัยอยู่ริมแม่น้ำ เตรียมพร้อมรับสถานการณ์ในช่วงฤดูน้ำหลากและติดตามสถานการณ์ร่วมกับหน่วยงานที่เกี่ยวข้องในจังหวัด

### 8. จังหวัดอ่างทอง

**สาเหตุ** เกิดจากฝนตกหนักในพื้นที่ติดต่อกันทำให้น้ำท่วมขังพื้นที่การเกษตร และระดับน้ำในแม่น้ำเจ้าพระยาสูงขึ้นทำให้ไหลข้ามตลิ่งช่วงที่ต่ำเข้าพื้นที่ชุมชน

**สถานการณ์ปัจจุบัน** มีพื้นที่ประสบอุทกภัยเนื่องจากน้ำท่วมขัง และปริมาณน้ำที่ล้นตลิ่ง จำนวน 7 อำเภอ ได้แก่ อ.เมือง อ.ป่าโมก อ.ไชโย อ.วิเศษชัยชาญ อ.แสวงหา อ.โพธิ์ทอง และ อ.สามโก้

**แนวโน้มและการคาดการณ์** ระดับน้ำเพิ่มขึ้นตลอดตามปริมาณน้ำในแม่น้ำเจ้าพระยา ระดับน้ำสูงประมาณ 0.50 – 1.50 ม. และที่ลุ่มต่ำระดับน้ำสูงประมาณ 1.00-1.50 ถ้าระดับน้ำในแม่น้ำเจ้าพระยาลดต่ำกว่าตลิ่งสถานการณ์จะเข้าสู่สภาวะปกติภายใน 3 – 4 สัปดาห์

### การให้ความช่วยเหลือและการบริหารจัดการน้ำในพื้นที่

- 1.โครงการชลประทานอ่างทอง ติดตั้งเครื่องสูบน้ำ รวม 11 เครื่อง ได้แก่ อ.เมือง 3 เครื่อง อ.แสวงหา 2 เครื่อง อ.วิเศษชัยชาญ 3 เครื่อง อ.ป่าโมก 1 เครื่อง อ.อบทม 1 เครื่อง และอ.สามโก้ 1 เครื่อง
2. แจ่งเตือนข่าวสารสนเทศน้ำและการระบายน้ำเชื่อมเจ้าพระยาให้ประชาชนรับทราบ และเฝ้าระวังสถานการณ์น้ำอย่างใกล้ชิด

### 9.จังหวัดอุบลราชธานี

สาเหตุ เนื่องจากปริมาณฝนที่ตกหนักจากอิทธิพลของพายุโซนร้อน “เตี้ยนหมู่” และอัตราการระบายในลำน้ำสายต่างๆ ทำให้น้ำเอ่อล้นตลิ่งในลำน้ำมูล

สถานการณ์ปัจจุบัน มีพื้นที่น้ำท่วม 2 อำเภอ ได้แก่ อ.เมือง และอ.วารินชำราบ

- 1.) อ.เมือง ได้รับผลกระทบ รวม 6 ชุมชน ได้แก่ หาดคูเต่า ชุมชนหาดวัดใต้ ชุมชนหลังโรงเรียนสมเด็จพระเจ้าตากสินมหาราช 3 ชุมชนทัพไท และชุมชนวังสว่าง
- 2.) อ.วารินชำราบ รับผลกระทบแล้ว 5 ชุมชน ได้แก่ ชุมชนท่าบั้งมั่ง, เกตุแก้ว, หาดสวนยา ติงงาม และดอนจิว ได้รับผลกระทบเนื่องจากน้ำมูลหนุนสูงและเป็นพื้นที่รองรับน้ำรอการระบายจากเทศบาลเมืองวารินชำราบระดับน้ำสูงประมาณ 0.5 – 1.00 ม.

### การให้ความช่วยเหลือและการบริหารจัดการน้ำในพื้นที่

โครงการชลประทานอุบลราชธานี ช่วยเหลือ ดังนี้

1. ติดตั้งเครื่องสูบน้ำ 8 นิ้ว จำนวน 1 เครื่อง บริเวณท้ายแก่งสะพาน อ.พิบูลมังสาหาร
2. ติดตั้งเครื่องผลักดันน้ำ จำนวน 80 เครื่อง และเรือสูบน้ำ 1 ลำ บริเวณท้ายแก่งสะพาน
3. สนับสนุนเครื่องสูบน้ำ 12 นิ้ว 2 เครื่อง และ 8 นิ้ว จำนวน 2 เครื่อง บริเวณ ปตร.วัดเสนาวังค์ อ.วารินชำราบ
4. ติดตั้งเครื่องสูบน้ำ 4 นิ้ว จำนวน 2 เครื่อง บริเวณชุมชนท่ากอไผ่ อ.วารินชำราบ
5. สนับสนุนกระสอบทรายเพื่อทำแนวกันน้ำ จำนวน 500 ลูก

### 10.จังหวัดพิษณุโลก

สาเหตุ ฝนตกต่อเนื่องในพื้นที่ติดต่อกันหลายวัน ทำให้เกิดผลกระทบน้ำท่วมขังในพื้นที่ราษฎร

สถานการณ์ปัจจุบัน มีพื้นที่ประสบอุทกภัย 2 อำเภอ ได้แก่ อ.วังทอง และ อ.เนินมะปราง รายละเอียดดังนี้

- 1) อ.วังทอง จำนวน 7 จุด บริเวณ ต.วังนกแอ่น ต.วังทอง ต.ชัยนาม ต.ดินทอง ต.วังพิกุล ต.ท่าหมื่นราม ต.พันชาลี ซึ่งเป็นพื้นที่น้ำท่วมขัง
- 2) อ.เนินมะปราง จำนวน 1 จุด บริเวณ ม.3 ต.ชมพู ยังคงมีน้ำท่วมขังในพื้นที่บ้านเรือนราษฎร แนวโน้มและการคาดการณ์ ปัจจุบันสถานการณ์น้ำยังคงท่วมขังในพื้นที่ของราษฎร คาดว่าหากไม่มีฝนตกเพิ่มในพื้นที่ สถานการณ์จะเข้าสู่ภาวะปกติภายใน 1-2 วัน

### การให้ความช่วยเหลือและการบริหารจัดการน้ำในพื้นที่

โครงการชลประทานพิษณุโลกและส่วนเครื่องจักรกล สำนักงานชลประทานที่ 3 ได้ติดตั้งเครื่องสูบน้ำขนาดเส้นผ่านศูนย์กลาง 12 นิ้ว จำนวน 2 เครื่อง เพื่อระบายน้ำออกจากพื้นที่การเกษตรของราษฎร

## 11. จังหวัดขอนแก่น

**สาเหตุ** จากอิทธิพลพายุดีเปรสชัน “เตี้ยนหมู่” ทำให้มีฝนตกชุกหนาแน่นในพื้นที่จังหวัดขอนแก่น ประกอบกับปริมาณแม่น้ำชี แม่น้ำเชิญที่ไหลจากจังหวัดชัยภูมิมีปริมาณเพิ่มมากขึ้น ทำให้พื้นที่ที่ติดกับลำน้ำชี ลำน้ำเชิญบางส่วนได้รับผลกระทบจากมวลน้ำที่ไหลเอ่อล้นตลิ่ง ส่งผลกระทบต่อบริเวณที่ลุ่มต่ำ เกิดน้ำล้นตลิ่งไหลเข้าสู่พื้นที่เกษตรกรรม และชุมชน

**สถานการณ์ปัจจุบัน** มีพื้นที่ประสบอุทกภัย 11 อำเภอ ประกอบด้วย อ.ชุมแพ อ.หนองเรือ อ.แวงน้อย อ.แวงใหญ่ อ.มัญจาคีรี อ.โคกโพธิ์ชัย อ.เมือง อ.ชนบท อ.บ้านไผ่ อ.บ้านแฮด อ.พระยืน และ อ.หนองเรือ รวมพื้นที่ได้รับผลกระทบประมาณ 99,004 ไร่ และในวันนี้ (6 ต.ค.64) มวลน้ำได้ส่งผลกระทบต่อพื้นที่ที่ติดกับริมแม่น้ำชี ที่บ้านหินกอง ตำบลบ้านไผ่ อำเภอพระยืน มีน้ำท่วมสูงบางจุดถึง 1-3 เมตร และถนนบ้านหนองโพธิ์ ต.หนองแวง อ.พระยืน ถูกตัดขาด ถนนบ้านหนองบัวดีหมี ต.ท่าพระ ถนนทางเข้าหมู่บ้านศุภลัย ต.เมืองเก่า สัตยูจรไปมาไม่ได้ บ้านโนนตุ่น ต.เมืองเก่า มีผู้ประสบภัยเพิ่มขึ้น

**แนวโน้มและการคาดการณ์** ปัจจุบันสถานการณ์น้ำในภาคอีสานคาดว่าจะยังมีปริมาณน้ำฝนตกลงมาเพิ่ม และมวลน้ำที่ไหลเข้าจังหวัดขอนแก่นยังคงมีต่อเนื่องอาจทำให้มีน้ำท่วมสูงขึ้นในระยะ 3-4 วัน

### การให้ความช่วยเหลือและการบริหารจัดการน้ำในพื้นที่

โครงการชลประทานขอนแก่น สำนักงานชลประทานที่ 6 สนับสนุนรถบรรทุกน้ำรวม 60,000 ลิตร จำนวน 2 คัน (5 รอบ) ช่วยเหลือโรงพยาบาลบ้านไผ่ แห่งที่ 2 แก้ไขปัญหาขาดแคลนน้ำอุปโภค เนื่องจากระบบน้ำประปาแห่งที่ 2 ยังไม่ไหล

## 12. จังหวัดชัยนาท

**สาเหตุ** เนื่องจากเกิดฝนตกหนักติดต่อกันหลายวันในพื้นที่ ทำให้น้ำท่วมขังในพื้นที่ลุ่มต่ำทางการเกษตรและเกษตรกรไม่สามารถระบายน้ำออกจากพื้นที่ได้

**สถานการณ์ปัจจุบัน** มีพื้นที่ประสบอุทกภัย 8 อำเภอ รวม 86,994 ไร่ ดังนี้

1. อ.หันคา บริเวณ ต.บ้านเข็ญ ต.หันคา และ ต.เด่นใหญ่ จำนวน 35,172 ไร่
2. อ.เนินขาม บริเวณ ต.เนินขาม ต.ตำบลกระบกเตี้ย และ ต.สุขเดือนห้า จำนวน 5,001 ไร่
3. อ.สรรคบุรี บริเวณ ต.บางซุด ต.ดอนกำ ต.ห้วยกรดพัฒนา ต.โพธิ์งาม จำนวน 3,813 ไร่
4. อ.สรรพยา บริเวณ ต.โพนางดำตอก ต.โพนางดำออก ต.ตลุก ต.หาดอาษา และ ต.เขาแก้ว จำนวน 18,280 ไร่
5. อ.มโนรมย์ บริเวณ ต.ไร่พัฒนา ต.อุตะเถา ต.ศิลาदान ต.คุ้มสำเภา และ ต.ท่าฉนวน จำนวน 17,261 ไร่

6. อ.วัดสิงห์ บริเวณ ต.วังหมัน ต.หนองขุ่น ต.บ่อแร่ และ ต.หนองบัว จำนวน 5,977 ไร่

7. อ.เมือง บริเวณ ต.เสือโฮก จำนวน 5,952 ไร่

8. อ.หนองมะโมง ต.จอก ต.หนองมะโมง จำนวน 3,803 ไร่

**แนวโน้มและการคาดการณ์** ปัจจุบันมีฝนตกในพื้นที่ลดลง หากปริมาณฝนมีแนวโน้มลดลง จะกลับเข้าสู่ภาวะปกติภายใน 5-7 วัน

### การให้ความช่วยเหลือและการบริหารจัดการน้ำในพื้นที่

- ติดตั้งเครื่องสูบน้ำขนาด 12 นิ้ว จำนวน 7 เครื่อง ในพื้นที่หมู่ที่ 7 และ 12 ต.บางซุด อ.สรรคบุรี จ.ชัยนาท

- ใช้ระบบชลประทานในการระบายน้ำออกจากพื้นที่

- ติดตั้งเครื่องสูบน้ำขนาด 12 นิ้ว เสริมที่บ้านหนองตาตุน ต.อุตะเถา อ.มโนรมย์ ฝั่งซ้ายของคลองชัยนาท-ป่าสัก เพื่อระบายลงคลองชัยนาท-ป่าสัก
- เตรียมความพร้อมโดยการระบายน้ำให้ยังคงเหลือปริมาณน้ำในอ่างฯ 80-85%
- ลดการระบายน้ำจากอ่างเก็บน้ำห้วยหนองโรงเมื่อมีผลกระทบด้านท้ายน้ำ
- ติดตามสถานการณ์เพื่อการระบายน้ำให้ใกล้เคียงกับปริมาณที่ไหลเข้า

### 13. จังหวัดสุพรรณบุรี

สาเหตุ สืบเนื่องจากหย่อมความกดอากาศต่ำปกคลุมภาคกลาง ประกอบกับร่องมรสุมพาดผ่านภาคกลาง ภาคตะวันออกและภาคตะวันออกเฉียงเหนือตอนล่าง ทำให้มีฝนตกหนักต่อเนื่องในพื้นที่จังหวัดชัยนาทและสุพรรณบุรีส่งผลให้ปริมาณน้ำในแม่น้ำท่าจีนเพิ่มสูงขึ้น

**สถานการณ์ปัจจุบัน** มีพื้นที่ประสบอุทกภัย 10 อำเภอ ดังนี้

1. อ.สามชุก บริเวณ ต.บ้านสระ ต.กระเสี้ยว ต.สามชุก ต.บ้านสระ ต.หนองผักนาก และ ต.ย่านยาว จำนวน 7,502 ไร่
2. อ.เมือง บริเวณ ต.เนินขาม ต.โพธิ์พระยา ต.ศาลาขาว ต.พิหารแดง ต.รั้วใหญ่ ต.ดอนก่ายาน ต.สนามคลี ต.สระแก้ว ต.บ้านโพธิ์ และต.พิหารแดง จำนวน 12,010 ไร่
3. อ.บางปลาม้า บริเวณ ต.โคกคราม และต.บ้านแหลม จำนวน 1,255 ไร่
4. อ.เดิมบางนางบวช บริเวณ ต.หัวเขา ต.กระเสี้ยว ต.เขาพระ ต.กระเสี้ยว ต.นางบวช ต.ทุ่งคลี 15,005 ไร่
5. อ.อุทุมพร บริเวณ ต.บ้านดอน ต.กระจัน ต.เจดีย์ ต.ยูงทะลาย ต.จระเข้สามพัน ต.สระพังลาน ต.สระยายโสม และต.ดอนมะเกลือ จำนวน 48,956 ไร่
6. อ.สองพี่น้อง บริเวณ ต.หัวโพธิ์ ต.ศรีสำราญ ต.เนินพระปรารักษ์ และต.ทุ่งคอก จำนวน 85,735 ไร่
7. อ.ด่านช้าง บริเวณ ต.ด่านช้าง จำนวน 4,000 ไร่
8. อ.หนองหญ้าไซ บริเวณ ต.ทัพหลวง จำนวน 500 ไร่
9. อ.ดอนเจดีย์ ต.ทะเลบก ต.ไร่รถ ต.ดอนเจดีย์ จำนวน 1,500 ไร่
10. อ.ศรีประจันต์ บริเวณ ต.ปลายนา ต.วังหว่า ต.บ้านกร่าง ต.ดอนปรู ต.บางงาม ต.ศรีประจันต์ ต.วังน้ำซับ จำนวน 4,420 ไร่

**แนวโน้มและการคาดการณ์** ปัจจุบันปริมาณฝนมีแนวโน้มลดลง จะกลับเข้าสู่ภาวะปกติภายใน

1 - 2 สัปดาห์

**การให้ความช่วยเหลือและการบริหารจัดการน้ำในพื้นที่**

1. ติดตั้งเครื่องสูบน้ำ เพื่อสูบน้ำลงคลองระบายในพื้นที่รวม 6 เครื่อง
2. สนับสนุนรถแบ็คโฮกำจัดวัชพืชในคลองระบาย 5 ข.สามชุก1 จำนวน 1 คัน
3. ใช้ระบบชลประทานจัดจราจรน้ำ เพื่อเร่งระบายน้ำลงคลองระบายใหญ่ในพื้นที่
4. ประชาสัมพันธ์แจ้งเตือนสถานการณ์น้ำ และติดตามสถานการณ์น้ำอย่างใกล้ชิด
5. ประสานขอรับการสนับสนุนเครื่องสูบน้ำเพิ่มเติม จาก สขป.12 เพื่อสูบน้ำออกจากพื้นที่ที่น้ำท่วมขัง

#### 14. จังหวัดอุทัยธานี

**สาเหตุ** เกิดฝนตกหนักในเขตพื้นที่จังหวัดอุทัยธานี ส่งผลให้ปริมาณน้ำไม่สามารถระบายออกจากพื้นที่ได้ทัน และมีปริมาณน้ำไหลล้นตลิ่งเข้าท่วมบ้านเรือนราษฎรและพื้นที่การเกษตร

**สถานการณ์ปัจจุบัน** มีพื้นที่ประสบอุทกภัย จำนวน 1 อำเภอ ได้แก่ อ.เมือง บริเวณ ต.หนองไผ่แบน ต.เนินแจง ต.สะแกกรัง ต.หาดทอง ต.เกาะเทโพ ต.น้ำซึม และ ต.ท่าซุง

**แนวโน้มและการคาดการณ์** ถ้าไม่มีฝนตกลงมาในปริมาณที่มากสถานการณ์จะกลับเข้าสู่ภาวะปกติภายใน 1 ถึง 2 สัปดาห์

##### การให้ความช่วยเหลือและการบริหารจัดการน้ำในพื้นที่

1) สนับสนุนเครื่องสูบน้ำเข้าช่วยเหลือพื้นที่ ต.หนองไผ่แบน จำนวน 1 เครื่อง รถแบ็คโฮ จำนวน 2 คัน รถบรรทุก 10 ล้อ เทท้าย จำนวน 2 คัน และอีกส่วนหนึ่งทาง อปท.ในพื้นที่ได้นำเครื่องสูบน้ำเข้าช่วยเหลือพื้นที่แล้ว

2) เดินเครื่องสูบน้ำสถานีสูบน้ำด้วยไฟฟ้าโนนเหล็ก และสถานีหนองจิก เพื่อสูบน้ำออกจากพื้นที่น้ำท่วมขัง

3) ควบคุมการระบายน้ำของเขื่อนวังร่มเกล้าให้เหมาะสมกับปัญหาในพื้นที่เพื่อลดผลกระทบที่อาจจะเพิ่มขึ้น

#### 15. จังหวัดมหาสารคาม

**สาเหตุ** เนื่องจากประตูละบายน้ำห้วยสามสตัย ตำบลเขวาใหญ่ อำเภอกันทรวิชัย ได้เกิดชำรุด 1 บาน เมื่อ วันที่ 6 ต.ค. 64 ประมาณเวลา 16.00 น. ทำให้มวลน้ำจากแม่น้ำชีไหลลงลำห้วยสามสตัย คาดว่ามวลน้ำที่ไหลเข้า ประมาณ 2 ล้าน ลบ.ม.

**สถานการณ์ปัจจุบัน** มีพื้นที่การเกษตรน้ำท่วมขัง เบื้องต้นประมาณ 5,000 ไร่

**แนวโน้มและการคาดการณ์** คาดการณ์ว่าถ้าสามารถแก้ไขสถานการณ์ได้ทันเหตุการณ์จะไม่มีผลกระทบ

##### การให้ความช่วยเหลือและการบริหารจัดการน้ำในพื้นที่

เจ้าหน้าที่โครงการชลประทานจังหวัดมหาสารคาม และอำเภอ องค์กรปกครองส่วนท้องถิ่น ผู้นำชุมชนในพื้นที่กำลังดำเนินการแก้ไขปัญหา โดยสามารถหยุดมวลน้ำได้ เมื่อเวลา 02.00 น. ของวันที่ 7 ต.ค. 64 หลังจากนั้น สามารถเดินเครื่องสูบน้ำด้วยไฟฟ้าแก้ไขปัญหาน้ำท่วมขังพื้นที่การเกษตรได้ ภายใน 3 วัน

#### 16. จังหวัดพิจิตร

**สาเหตุ** จากอิทธิพลของพายุดีเปรสชัน “เตี้ยนหมู่” ที่เข้าปกคลุมบริเวณภาคตะวันออกเฉียงเหนือ และภาคกลางเมื่อวันที่ 24-26 ก.ย.64 ที่ผ่านมา ทำให้ปริมาณน้ำบริเวณจังหวัดกำแพงเพชร สูงขึ้น ไหลมายังบริเวณ ต.บ้านนา อ.วชิรบารมี จ.พิจิตร

**สถานการณ์ปัจจุบัน** มีพื้นที่น้ำท่วมขัง 1 อำเภอ ได้แก่ อ.วชิรบารมี บริเวณ ต.บ้านนา ระดับน้ำท่วมขังสูงประมาณ 0.20 ม. รวมพื้นที่ประมาณ 10,000 ไร่

**แนวโน้มและการคาดการณ์** สถานการณ์น้ำเริ่มลดลงอย่างต่อเนื่อง

##### การให้ความช่วยเหลือและการบริหารจัดการน้ำในพื้นที่

โครงการชลประทานชลประทานพิจิตร ลงพื้นที่ติดตามสถานการณ์น้ำอย่างใกล้ชิด พร้อมทั้งเตรียมความพร้อมเครื่องจักร-เครื่องมือ พร้อมให้การช่วยเหลือได้ทันที