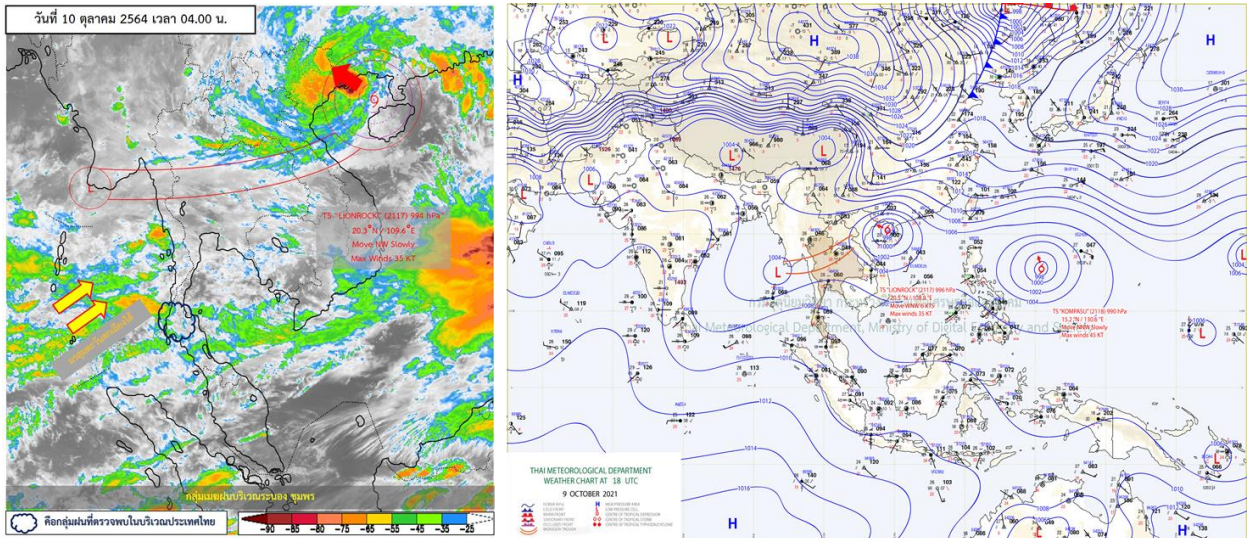




รายงานสรุปศูนย์ปฏิบัติการน้ำอัจฉริยะ  
เรื่อง สถานการณ์น้ำและการเฝ้าระวัง  
ประจำวันอาทิตย์ที่ 10 ตุลาคม พ.ศ. 2564

1. สภาพอากาศและปริมาณฝน

1.1 สภาพอากาศ (กรมอุตุนิยมวิทยา)



ร่องมรสุมพาดผ่านภาคเหนือตอนล่าง ภาคกลาง และภาคตะวันออกเฉียงเหนือตอนบน เข้าสู่พายุโซนร้อน “ไลออนร็อก” บริเวณอ่าวตังเกี๋ย ประกอบกับมรสุมตะวันตกเฉียงใต้ที่พัดปกคลุมทะเลอันดามัน ภาคใต้ และอ่าวไทยมีกำลังแรง ลักษณะเช่นนี้ทำให้ภาคเหนือ ภาคตะวันออกเฉียงเหนือตอนบน ภาคตะวันออกและภาคใต้ มีฝนตกหนักบางแห่ง อนึ่ง พายุโซนร้อน “ไลออนร็อก” บริเวณอ่าวตังเกี๋ย คาดว่าจะเคลื่อนขึ้นฝั่งบริเวณประเทศเวียดนามตอนบนในช่วงวันที่ 10-11 ตุลาคม 2564 และจะอ่อนกำลังลงตามลำดับ ส่วนพายุโซนร้อน “คมปาซุ” บริเวณมหาสมุทรแปซิฟิกยังไม่มีผลกระทบต่อลักษณะอากาศของประเทศไทยในระยะนี้

1.2 สภาพฝน

**ปริมาณฝนสูงสุด 5 อันดับ** จากสำนักงานทรัพยากรน้ำแห่งชาติ เวลา 07.00 น. วันที่ 8 ต.ค.64 ถึงเวลา 07.00 น. วันที่ 10 ต.ค.64 ตามลำดับ ดังนี้

1. อ.ท่าใหม่ จ.จันทบุรี	วัดปริมาณฝนได้	213.5	มม.
2. อ.เขาสมิง จ.ตราด	วัดปริมาณฝนได้	147.0	มม.
3. อ.ป้อมไร่ จ.ตราด	วัดปริมาณฝนได้	140.0	มม.
4. อ.มะขาม จ.จันทบุรี	วัดปริมาณฝนได้	138.8	มม.
5. อ.ขลุง จ.จันทบุรี	วัดปริมาณฝนได้	99.5	มม.

## 2. สถานการณ์น้ำท่าและสภาพน้ำในอ่างเก็บน้ำ

### 2.1 สถานการณ์น้ำท่าในลุ่มน้ำต่างๆ (ข้อมูล วันที่ 10 ต.ค. 64 เวลา 06.00 น.)

แม่น้ำ	สถานี	ที่ตั้งสถานี	ตลิ่ง ม.	ความจุ ม. <sup>3</sup> / วิ.	ระดับน้ำ ม.	ปริมาณน้ำ		ต่ำ(-) สูง(+) กว่าตลิ่ง	อยู่ใน เกณฑ์	แนวโน้ม		
						วันนี้ ม. <sup>3</sup> / วิ.	เมื่อวาน ม. <sup>3</sup> / วิ.					
1. ปิง	P.1	สะพานนารัฐ	อำเภอเมือง	จังหวัดเชียงใหม่	3.70	445	1.26	18.16	30.20	-2.44	น้อย	ลดลง
	P.17	บ้านท่าจี้	อำเภอบรรพตพิสัย	จังหวัดนครสวรรค์	39.80	2,990	35.39	272.00	346.00	-4.41	น้อย	ลดลง
2. วัง	W.1C	สะพานเสตุวารี	อำเภอเมือง	จังหวัดลำปาง	5.20	651	0.41	27.10	8.63	-4.79	น้อย	ทรงตัว
	W.24		อำเภอสามเงา	จังหวัดตาก	7.85	480	2.84	59.28	66.40	-5.01	ปกติ	เพิ่มขึ้น
3. ยม	Y.1C	สะพานบ้านน้ำโค้ง	อำเภอเมือง	จังหวัดแพร่	8.20	993	1.16	53.02	68.50	-7.04	น้อย	ลดลง
	Y.4	สะพานตลาดธานี	อำเภอเมือง	จังหวัดสุโขทัย	8.15	510	4.36	77.96	117.30	-3.79	ปกติ	ลดลง
	Y.64	แม่น้ำยม	อำเภอบางระกำ	จังหวัดพิษณุโลก	6.40	352	8.92	653.50	664.00	2.52	อันตราย	ลดลง
4. น่าน	Y.16	แม่น้ำยม	อำเภอบางระกำ	จังหวัดพิษณุโลก	7.30	239	9.98	*	*	2.68	อันตราย	ลดลง
	N.1	หน้าสำนักงานป่าไม้	อำเภอเมือง	จังหวัดน่าน	7.00	1,217	0.55	60.00	64.80	-6.45	น้อย	ลดลง
	N.5A	สะพานเอกาทศรถ	อำเภอเมือง	จังหวัดพิษณุโลก	10.37	1,365	2.51	223.10	252.00	-7.86	ปกติ	ลดลง
5. เจ้าพระยา	N.67	สะพานบ้านเกยไชย	อำเภอชุมแสง	จังหวัดนครสวรรค์	28.30	1,579	26.89	1218.00	1255.00	-1.41	มาก	ลดลง
	C.2	ค่ายจิรประวัติ	อำเภอเมือง	จังหวัดนครสวรรค์	26.20	3,590	23.86	2451.00	2501.00	-2.34	มาก	ลดลง
	C.13	ท้ายเขื่อนเจ้าพระยา	อำเภอสรรพยา	จังหวัดชัยนาท	16.34	2,840	15.64	2545.00	2577.00	-0.70	มาก	ลดลง
6. บางหลวง	C.36	บ้านบางหลวงโตด	อำเภอบางบาล	จังหวัดพระนครศรีอยุธยา	420.00	4	879.00	5.12	5.12	459.00	อันตราย	ทรงตัว
	C.37	บ้านบางบาล	อำเภอบางบาล	จังหวัดพระนครศรีอยุธยา	148.00	3	236.00	3.00	2.97	88.00	มาก	เพิ่มขึ้น
8. ป่าสัก	S.3	แม่น้ำป่าสัก	อำเภอหล่มสัก	เพชรบูรณ์	85.00	9	21.40	6.20	6.37	-63.60	มาก	ลดลง
	S.42	แม่น้ำป่าสัก	วิเชียรบุรี	เพชรบูรณ์	11.00	279	11.12	291.30	296.50	0.12	อันตราย	ลดลง
	S.4B	แม่น้ำป่าสัก	เมืองเพชรบูรณ์	เพชรบูรณ์	9.20	190	6.20	45.03	48.82	-3.00	ปกติ	ลดลง
	S.26	ท้ายเขื่อนพระรามหก	อำเภอท่าเรือ	จังหวัดพระนครศรีอยุธยา	8.00	800	8.48	839.00	867.00	0.48	อันตราย	ลดลง
	M.7	สะพานเสรีประชาธิปไตย	อำเภอเมือง	จังหวัดอุบลราชธานี	7.00	2,300	7.22	2432.00	2486.00	0.22	อันตราย	ลดลง
9. มูล	M.42	บ้านห้วยทับทัน	อำเภอห้วยทับทัน	จังหวัดศรีสะเกษ	7.50	110	8.17	119.45	135.80	0.67	อันตราย	ลดลง
	M.176	บ้านโนนศรีไศล	อำเภอกันทรารมย์	จังหวัดศรีสะเกษ	9.20	235	6.84	139.20	151.20	-2.36	ปกติ	ลดลง
	M.173	บ้านโนนสะอาด	อำเภอโขงเจียม	จังหวัดนครราชสีมา	6.60	70	5.94	52.25	55.75	-0.66	มาก	ลดลง
	M.184	บ้านซิม	อำเภอพิมาย	จังหวัดนครราชสีมา	5.00	100	5.79	165.90	168.40	0.79	อันตราย	ลดลง
	M.186	บ้านโนนคอย	อำเภอจักราช	จังหวัดนครราชสีมา	3.60	60	1.78	8.08	12.65	-1.82	น้อย	ลดลง
10. ลำเชียงไกร	M.188A	บ้านบัว	อำเภอโนนสูง	จังหวัดนครราชสีมา	4.90	70	5.05	77.50	89.00	0.15	อันตราย	ลดลง
	E.20A	บ้านบ้านฟ้าหยาด	อำเภอมหาชนะชัย	จังหวัดยโสธร	10.00	1,220	9.47	992.05	1004.40	-0.53	มาก	ลดลง
11. ซี	E.23	บ้านค่าน	อำเภอเมือง	จังหวัดชัยภูมิ	9.00	265	8.39	174.74	189.27	-0.61	มาก	ลดลง
	E.29A	บ้านผานกแก้ว	อำเภอภูกระดึง	จังหวัดเลย	9.00	167	1.65	5.66	6.39	-7.35	น้อย	ลดลง
12. ลำน้ำพอง	E.92	บ้านท่างาม	อำเภอเสลภูมิ	จังหวัดร้อยเอ็ด	8.80	186	5.15	41.54	48.11	-3.65	ปกติ	ลดลง
14. ลำปะทาว	E.6C	บ้านตาดโดน	อำเภอเมือง	จังหวัดชัยภูมิ	5.50	37	2.37	8.33	9.21	-3.13	ปกติ	ลดลง
15. ลำน้ำเชิญ	E.85	บ้านโนนหัน	อำเภอชุมแพ	จังหวัดชัยภูมิ	5.26	25	4.84	19.22	19.48	-0.42	มาก	ลดลง
16. ปราจีนบุรี	Kgt.3	กบินทร์บุรี	อำเภอกบินทร์บุรี	ปราจีนบุรี	8.79	544	7.40	401.00	408.00	-1.39	มาก	ลดลง
	B.9	บ้านสาระเห็ด	อำเภอท่ายาง	จังหวัดเพชรบุรี	6.60	355	4.28	116.20	109.90	-2.32	ปกติ	เพิ่มขึ้น
	B.6A	สะพานท่าเกวียน	อำเภอแก่งกระจาน	จังหวัดเพชรบุรี	6.00	260	2.99	54.55	42.00	-3.01	ปกติ	เพิ่มขึ้น
17. เพชรบุรี	B.15	สะพานเทศบาล	อำเภอเมือง	จังหวัดเพชรบุรี	5.40	150	4.09	91.15	100.70	-1.31	มาก	ลดลง
	X.44	คลองอู่ตะเภา	อำเภอหาดใหญ่	จังหวัดสงขลา	7.40	532	0.81	32.40	44.40	-6.59	น้อย	ลดลง
18. ทะเลสาบสงขลา	X.170	บ้านคลองลำ	อำเภอศรีนครินทร์	จังหวัดพัทลุง	25.20	295	20.92	11.20	15.20	-4.28	น้อย	ลดลง
19. ภาคใต้ฝั่งตะวันออก	X.180	สะพานเทศบาล	อำเภอเมือง	จังหวัดชุมพร	3.80	192	2.09	95.60	85.60	-1.71	ปกติ	เพิ่มขึ้น
	X.53A	คลองชุมพร	อำเภอเมือง	จังหวัดชุมพร	9.30	158	6.55	66.75	60.75	-2.75	ปกติ	เพิ่มขึ้น
	X.212	คลองหลังสวน	อำเภอหลังสวน	จังหวัดชุมพร	6.00	1,460	4.39	847.00	1018.50	-1.61	ปกติ	ลดลง
20. ภาคใต้ฝั่งตะวันตก	X.234	บ้านป่าหมาก	อำเภอเมือง	จังหวัดตรัง	6.40	434	3.53	192.10	175.30	-2.87	ปกติ	เพิ่มขึ้น

## 2.2 สภาพน้ำเก็บกักในอ่างเก็บน้ำขนาดใหญ่ (ข้อมูล วันที่ 10 ต.ค. 64)

ภาค อ่างเก็บน้ำเขื่อน	ความจุ ที่ รนส. (ล้าน ม. <sup>3</sup> )	ความจุ ที่ รนท. (ล้าน ม. <sup>3</sup> )	ความจุ น้ำ ใช้การ (ล้าน ม. <sup>3</sup> )	ณ วันนี้							ปริมาณน้ำ ไหลลง วันนี้ (ล้าน ม. <sup>3</sup> )	ปริมาณน้ำ ระบาย วันนี้ (ล้าน ม. <sup>3</sup> )
				ปี 2563		ปี 2564						
				ปริมาตร (ล้าน ม. <sup>3</sup> )	% รณท.	ปริมาตร (ล้าน ม. <sup>3</sup> )	% รณท.	ปริมาตรใช้การ (ล้าน ม. <sup>3</sup> )	% รณท.	% ใช้การ		
<b>ภาคเหนือ</b>												
ภูมิพล*	13,462	13,462	9,662	5,229	39	6,998	52	3,198	24	33	19.34	1.00
สิริกิติ์*	10,508	9,510	6,660	5,760	61	4,299	45	1,449	15	22	12.10	3.01
แม่จิดสมบูรณ์ชล	323	265	253	139	53	100	38	88	33	35	0.11	0.04
แม่กวางอุดมธารา	295	263	249	110	42	63	24	49	19	20	0.46	0.62
ก๊วลม	106	106	103	57	54	80	76	77	72	75	1.05	1.56
ก๊วคหมา	209	170	164	101	60	104	61	98	58	60	0.37	0.28
แควน้อยบำรุงแดน	1,080	939	896	422	45	901	96	858	91	96	8.04	6.05
แม่มอก	110	110	94	38	34	111	101	95	86	101	0.33	0.75
<b>รวมภาคเหนือ</b>	<b>26,093</b>	<b>24,825</b>	<b>18,080</b>	<b>11,855</b>	<b>48</b>	<b>12,657</b>	<b>51</b>	<b>5,912</b>	<b>24</b>	<b>33</b>	<b>41.79</b>	<b>13.30</b>
<b>ภาคตะวันออกเฉียงเหนือ</b>												
ห้วยหลวง	136	136	129	58	42	78	58	71	53	55	0.20	0.11
น้ำอูน	780	520	475	234	45	286	55	241	46	51	0.47	0.82
น้ำพุง*	200	165	157	79	48	85	51	77	47	49	0.23	0.30
จุฬารามย์*	181	164	127	138	84	154	94	117	71	92	0.86	1.04
อุบลรัตน์*	4,640	2,431	1,850	980	40	2,210	91	1,629	67	88	33.58	14.32
ลำปาว	2,450	1,980	1,880	893	45	1,000	51	900	45	48	3.33	2.39
ลำตะคอง	445	314	292	219	69	275	87	252	80	86	1.81	0.86
ลำพระเพลิง	242	155	154	145	94	133	86	132	85	86	1.36	2.34
มูลบน	350	141	134	71	50	135	96	128	91	96	0.81	1.17
ลำแซะ	325	275	268	92	34	247	90	240	87	89	2.15	1.43
ลำนางรอง	197	121	118	49	40	103	84	99	82	84	0.39	0.47
สิรินธร*	1,966	1,966	1,135	1,557	79	1,570	80	739	38	65	5.37	2.00
<b>รวมภาค ตอน.</b>	<b>11,911</b>	<b>8,368</b>	<b>6,718</b>	<b>4,514</b>	<b>54</b>	<b>6,275</b>	<b>75</b>	<b>4,625</b>	<b>55</b>	<b>69</b>	<b>50.55</b>	<b>27.25</b>
<b>ภาคกลาง</b>												
ป่าสักชลสิทธิ์	960	960	957	466	49	864	90	861	90	90	39.62	47.56
ทับเสลา	190	160	143	71	44	158	98	141	88	98	0.00	2.49
กระเสียว	390	299	259	112	37	287	96	247	82	95	3.10	1.18
<b>รวมภาคกลาง</b>	<b>1,540</b>	<b>1,419</b>	<b>1,359</b>	<b>649</b>	<b>46</b>	<b>1,308</b>	<b>92</b>	<b>1,248</b>	<b>88</b>	<b>92</b>	<b>42.72</b>	<b>51.22</b>
<b>ภาคตะวันตก</b>												
ศรีนครินทร์*	18,770	17,745	7,480	12,432	70	14,719	83	4,454	25	60	35.18	5.12
วชิราลงกรณ์*	11,000	8,860	5,848	4,492	51	7,219	81	4,207	47	72	19.78	5.02
<b>รวมภาคตะวันตก</b>	<b>29,770</b>	<b>26,605</b>	<b>13,328</b>	<b>16,924</b>	<b>64</b>	<b>21,938</b>	<b>82</b>	<b>8,661</b>	<b>33</b>	<b>65</b>	<b>54.96</b>	<b>10.14</b>
<b>ภาคตะวันออก</b>												
ขุนด่านปราการชล	225	224	219	216	96	217	97	212	95	97	1.17	0.32
คลองสิียด	450	420	390	105	25	224	53	194	46	50	1.90	0.01
บางพระ	127	117	105	47	40	85	73	73	62	70	1.11	0.24
หนองปลาไหล	206	164	150	167	102	181	111	168	##	112	1.56	0.12
ประแสร์	322	295	275	184	62	281	95	261	88	95	2.32	4.19
นฤปดินทรจินดา	338	295	276	201	68	278	94	258	88	94	2.18	0.00
<b>รวมภาคตะวันออก</b>	<b>1,668</b>	<b>1,515</b>	<b>1,415</b>	<b>920</b>	<b>61</b>	<b>1,266</b>	<b>84</b>	<b>1,166</b>	<b>77</b>	<b>82</b>	<b>10.23</b>	<b>4.88</b>
<b>ภาคใต้</b>												
แก่งกระจาน	900	710	645	312	44	556	78	491	69	76	12.29	8.64
ปราณบุรี	490	391	373	159	41	309	79	292	75	78	10.18	12.12
รัชชประภา*	6,144	5,639	4,287	3,154	56	3,973	70	2,622	46	61	36.05	9.47
บางกลาง*	1,590	1,454	1,178	903	62	748	51	472	32	40	3.30	8.03
<b>รวมภาคใต้</b>	<b>9,124</b>	<b>8,194</b>	<b>6,484</b>	<b>4,527</b>	<b>55</b>	<b>5,587</b>	<b>68</b>	<b>3,876</b>	<b>47</b>	<b>60</b>	<b>61.82</b>	<b>38.26</b>
<b>รวมทั้งประเทศ</b>	<b>80,106</b>	<b>70,926</b>	<b>47,384</b>	<b>39,389</b>	<b>56</b>	<b>49,030</b>	<b>69</b>	<b>25,488</b>	<b>36</b>	<b>54</b>	<b>262.07</b>	<b>145.05</b>

ต่ำกว่า 30 %  
รวม 1 แห่ง

ตั้งแต่ 31 - 50%  
รวม 2 แห่ง

ตั้งแต่ 51 - 80%  
รวม 14 แห่ง

มากกว่า 80%  
รวม 18 แห่ง

- ปริมาณน้ำเก็บกักประเทศ (อ่างเก็บน้ำขนาดใหญ่) ณ วันที่ 10 ตุลาคม
  - ปี 2558 มีน้ำ 39,526 ล้าน ลบ.ม. คิดเป็น 56%
  - ปี 2559 มีน้ำ 46,260 ล้าน ลบ.ม. คิดเป็น 65%
  - ปี 2563 มีน้ำ 39,389 ล้าน ลบ.ม. คิดเป็น 56%
  - ปี 2564 มีน้ำ 49,030 ล้าน ลบ.ม. คิดเป็น 69%
  - ปี 2564 **มากกว่า** ปี 2558 จำนวน 9,504 ล้าน ลบ.ม.
  - ปี 2564 **มากกว่า** ปี 2559 จำนวน 2,770 ล้าน ลบ.ม.
  - ปี 2564 **มากกว่า** ปี 2563 จำนวน 9,641 ล้าน ลบ.ม.
- ปริมาณน้ำเก็บกักในกลุ่มเจ้าพระยา (4 เขื่อนหลัก) ณ วันที่ 10 ตุลาคม
  - ปี 2558 มีน้ำ 10,108 ล้าน ลบ.ม. คิดเป็น 41%
  - ปี 2559 มีน้ำ 15,445 ล้าน ลบ.ม. คิดเป็น 62%
  - ปี 2563 มีน้ำ 11,867 ล้าน ลบ.ม. คิดเป็น 48%
  - ปี 2564 มีน้ำ 13,062 ล้าน ลบ.ม. คิดเป็น 53%
  - ปี 2564 **มากกว่า** ปี 2558 จำนวน 2,954 ล้าน ลบ.ม.
  - ปี 2564 **น้อยกว่า** ปี 2559 จำนวน 2,383 ล้าน ลบ.ม.
  - ปี 2564 **มากกว่า** ปี 2563 จำนวน 1,195 ล้าน ลบ.ม.

### 2.3 สภาพน้ำในอ่างเก็บน้ำ 4 เขื่อนหลักกลุ่มเจ้าพระยา (ข้อมูล วันที่ 10 ต.ค. 64)

สภาพน้ำในอ่างเก็บน้ำ ภูมิพล สิริกิติ์ แควน้อยฯ และป่าสักฯ วันที่ 10 ตุลาคม 2564

อ่างเก็บน้ำ	ปริมาณน้ำในอ่างฯ		ปริมาณน้ำใช้การได้		ปริมาณน้ำไหลลงอ่างฯ		ปริมาณน้ำระบาย		รับน้ำได้อีก	เปรียบเทียบน้ำใช้การ น้อยกว่า / + มากกว่า ปี 2559
	ปริมาณน้ำ	% ความจุ	ปริมาณน้ำ	% ใช้การ	วันนี้	เมื่อวาน	วันนี้	เมื่อวาน		
ภูมิพล	6,998	52	3,198	33	19.34	19.83	1.00	1.00	6,464	644
สิริกิติ์	4,299	45	1,449	22	12.10	15.47	3.01	3.00	5,211	-3,074
ภูมิพล+สิริกิติ์	11,297	49	4,647	28	31.44	35.30	4.01	4.00	11,675	-2,430
แควน้อยฯ	901	96	858	96	8.04	8.50	6.05	6.05	38	88
ป่าสักชลสิทธิ์	864	90	861	90	39.62	44.87	47.56	56.16	96	-42
รวมทั้งหมด	13,062	53	6,366	35	79.10	88.67	57.61	66.21	11,809	-2,383

\*หมายเหตุ : ( ) คือ เกินความจุเก็บกักปกติ

(หน่วย : ล้าน ลบ.ม.)

### 2.4 สถานการณ์น้ำลุ่มน้ำเจ้าพระยา

**แม่น้ำปิง** ปริมาณน้ำไหลผ่านที่สถานี P.17 อ.บรรพตพิสัย จ.นครสวรรค์ วัดได้ 272.00 ลบ.ม./วินาที (เมื่อวาน 346.00 ลบ.ม./วินาที) ต่ำกว่าตลิ่ง 4.41 เมตร มี**แนวโน้มลดลง**

**แม่น้ำน่าน** ปริมาณน้ำไหลผ่านที่สถานี N.67 อ.ชุมแสง จ.นครสวรรค์ วัดได้ 1,218.00 ลบ.ม./วินาที (เมื่อวาน 1,255.00 ลบ.ม./วินาที) ต่ำกว่าตลิ่ง 1.41 เมตร มี**แนวโน้มลดลง**

**แม่น้ำเจ้าพระยา** ปริมาณน้ำไหลผ่านที่สถานี C.2 อ.เมืองนครสวรรค์ วัดได้ 2,451.00 ลบ.ม./วินาที (เมื่อวาน 2,501.00 ลบ.ม./วินาที) ต่ำกว่าตลิ่ง 2.34 เมตร มี**แนวโน้มลดลง** และมีปริมาณน้ำไหลผ่านท้ายเขื่อนเจ้าพระยา (C.13) ในอัตรา 2,545.00 ลบ.ม./วินาที (เมื่อวาน 2,577.00 ลบ.ม./วินาที) ไหลผ่านสถานีวัดน้ำ C.29A อ.บางไทร มีปริมาณน้ำไหลผ่านเฉลี่ย 2,960.00 ลบ.ม./วินาที (เมื่อวาน 2,910.00 ลบ.ม./วินาที)



**แม่น้ำป่าสัก** ปริมาณน้ำที่ระบายจากเขื่อนป่าสัก 550 ลบ.ม./วินาที (เมื่อวาน 650 ลบ.ม./วินาที) มีแนวโน้มลดลง และไหลผ่านเขื่อนพระรามหก 750 ลบ.ม./วินาที (เมื่อวาน 790 ลบ.ม./วินาที) มีแนวโน้มลดลง และมีปริมาณน้ำไหลผ่านสถานี S.26 (06.00 น.) ท้ายเขื่อนพระรามหก อ.ท่าเรือ จ.พระนครศรีอยุธยา ระดับน้ำ 8.48 ม.รสม. สูงกว่าตลิ่ง +0.48 ม. (ระดับตลิ่ง 8.00 ม.) ปริมาณน้ำ 879.00 ลบ.ม./วินาที (ความจุ 800 ลบ.ม./วินาที) มีแนวโน้มลดลง

## 2.5 สภาพน้ำในอ่างเก็บน้ำขนาดกลาง (ข้อมูล วันที่ 10 ต.ค. 64)

ข้อมูลวันที่ 10 ตุลาคม 2564																			
สรุปอ่างขนาดกลางที่มีปริมาตรในช่วง <=30 % 31 - 50 % >50-80% >80 - 100 % และ >100 %																			
		31 - 50 %				>50-80%				>80 - 100 %				>100 %					
ภาค	จำนวน	สขป.	จำนวน	ภาค	จำนวน	สขป.	จำนวน	ภาค	จำนวน	สขป.	จำนวน	ภาค	จำนวน	สขป.	จำนวน	ภาค	จำนวน	สขป.	จำนวน
เหนือ	3	1	2	เหนือ	11	1	5	เหนือ	23	1	6	เหนือ	28	1	1	เหนือ	10	1	1
		2	1			2	5			2	12			2	19			2	2
		3	0			3	0			3	0			3	2			3	3
		4	0			4	1			4	5			4	6			4	4
ตะวันออกเฉียงเหนือ	8	5	4	ตะวันออกเฉียงเหนือ	34	5	14	ตะวันออกเฉียงเหนือ	51	5	15	ตะวันออกเฉียงเหนือ	80	5	17	ตะวันออกเฉียงเหนือ	45	5	3
		6	1			6	5			6	15			6	20			6	11
		7	1			7	14			7	12			7	14			7	6
		8	2			8	1			8	9			8	29			8	25
ตะวันออก	2	9	2	ตะวันออก	1	9	1	ตะวันออก	10	9	10	ตะวันออก	23	9	23	ตะวันออก	15	9	15
กลาง	0	10	0	กลาง	2	10	2	กลาง	2	10	1	กลาง	17	10	16	กลาง	1	10	0
		11	0			11	0			11	0			11	0			11	0
		12	0			12	0			12	1			12	1			12	1
ตะวันตก	0	13	0	ตะวันตก	0	13	0	ตะวันตก	2	13	2	ตะวันตก	4	13	4	ตะวันตก	1	13	1
ใต้	3	14	2	ใต้	10	14	1	ใต้	13	14	8	ใต้	8	14	3	ใต้	5	14	3
		15	0			15	4			15	2			15	5			15	2
		16	1			16	4			16	3			16	0			16	0
		17	0			17	1			17	0			17	0			17	0
รวม	16	รวม	16	รวม	58	รวม	58	รวม	101	รวม	101	รวม	160	รวม	160	รวม	77	รวม	77
<b>รวมทั้งหมด 412 แห่ง</b>																			

## 3. การเพาะปลูก (ข้อมูล ณ วันที่ 6 ต.ค.64)

### ● การเพาะปลูกข้าวนาปรัง ปี 2563/64

- ทั้งประเทศ แผนเพาะปลูกข้าวนาปรัง 1.90 ล้านไร่ **เพาะปลูก 5.56 ล้านไร่** ผลเก็บเกี่ยว 5.55 ล้านไร่ คงเหลือการเก็บเกี่ยว 0.01 ล้านไร่

### ● การเพาะปลูกข้าวนาปี 2564

- ทั้งประเทศ แผนเพาะปลูก 16.83 ล้านไร่ **เพาะปลูกแล้ว 15.20 ล้านไร่** คิดเป็นร้อยละ 90.31 ของแผนฯ ผลเก็บเกี่ยว 5.982 ล้านไร่

- กลุ่มน้ำเจ้าพระยา แผนเพาะปลูก 7.97 ล้านไร่ **เพาะปลูก 6.99 ล้านไร่** คิดเป็นร้อยละ 87.70 ของแผนฯ ผลเก็บเกี่ยว 4.875 ล้านไร่

### ● การเพาะปลูกข้าวนาปี 2564 กลุ่มน้ำเจ้าพระยา 13 ทุ่ง

- พื้นที่ลุ่มต่ำบางระกำ แผนเพาะปลูก 0.265 ล้านไร่ **เพาะปลูกแล้ว 0.265 ล้านไร่** ผลเก็บเกี่ยว 0.265 ล้านไร่

- พื้นที่ลุ่มต่ำเจ้าพระยา 12 ทุ่งตอนล่าง แผนเพาะปลูก 1.14 ล้านไร่ **เพาะปลูกแล้ว 1.025 ไร่** ผลเก็บเกี่ยว 0.995 ล้านไร่ คงเหลือการเก็บเกี่ยว 0.030 ล้านไร่

- รวมพื้นที่ลุ่มต่ำ 13 ทุ่ง แผนเพาะปลูก 1.41 ล้านไร่ **เพาะปลูกแล้ว 1.289 ล้านไร่** ผลเก็บเกี่ยว 1.260 ล้านไร่ คงเหลือการเก็บเกี่ยว 0.029 ล้านไร่

#### 4. รั้งน้ำเข้าทุ่งลุ่มต่ำเจ้าพระยา 13 ทุ่ง (ข้อมูล ณ วันที่ 9 ต.ค.64)

- ทุ่งบางระกำ แผนการรับน้ำเข้าทุ่ง 400 ล้าน ลบ.บ. รั้งน้ำไปแล้ว 402.31 ล้าน ลบ.ม.
- 12 ทุ่งเจ้าพระยาตอนล่าง แผนการรับน้ำเข้าทุ่ง 1,304 ล้าน ลบ.ม. รั้งน้ำไปแล้ว 1,193.67 ล้าน ลบ.ม. (ทุ่งฝั่งตะวันออก แผนการรับน้ำเข้าทุ่ง 437.00 ล้าน ลบ.ม. รั้งน้ำไปแล้ว 475.42 ล้าน ลบ.ม. และทุ่งฝั่งตะวันตก แผนการรับน้ำเข้าทุ่ง 867.00 ล้าน ลบ.ม. รั้งน้ำไปแล้ว 7128.25 ล้าน ลบ.ม.)
- รวม 13 ทุ่งลุ่มต่ำเจ้าพระยา แผนการรับน้ำเข้าทุ่ง 1,704.00 ล้าน ลบ.บ. รั้งน้ำไปแล้ว 1,595.98 ล้าน ลบ.ม.



รายงานการรับน้ำเข้าพื้นที่ลุ่มต่ำ 13 ทุ่ง ณ วันที่ 9 ต.ค. 64

ที่	พื้นที่ลุ่มต่ำ	พื้นที่รับน้ำ (ไร่)	พื้นที่เก็บเกี่ยวแล้ว วันที่ 6 ต.ค. 64 (ไร่,%)	แผนการรับน้ำเข้าทุ่ง			ผลการรับน้ำ (ล้าน ลบ.ม./วัน)		สามารถรับได้อีก (ล้าน ลบ.ม.)	เส้นทวงรับน้ำ	หมายเหตุ
				(1)	(2)	(3)	(4)	(5)			
<b>พื้นที่ลุ่มต่ำเจ้าพระยาตอนบน</b>											
1	ทุ่งบางระกำ	265,000	265,000 (100%)	400.00	1 ก.ย. 64	31 ต.ค. 64	24.88	402.31	เกินแผน 2.31	เขต.กบ. 77+833, 1. ทุ่งเชียงราก-ป่าสัก2	
<b>พื้นที่ลุ่มต่ำเจ้าพระยาตอนล่าง (ฝั่งตะวันออก)</b>											
2	ทุ่งเชียงราก	38,300	37,566 (99%)	80.00	23 ก.ย. 64	26 ต.ค. 64	0.00	21.71	58.29	เขต.กบ. 35+000, 1. ทุ่งเชียงราก-ป่าสัก2	
3	ทุ่งท่าวัง	45,700	36,489 (80%)	84.00	15 ก.ย. 64	26 ต.ค. 64	(-4.32)	64.50	19.50	Waste Way no.95+837, 1. ทุ่งเชียงราก-ป่าสัก3	ระบายน้ำออก
4	ทุ่งฝั่งซ้าย คลองชัยนาท-ป่าสัก	72,680	53,998 (74%)	116.00	23 ก.ย. 64	16 พ.ย. 64	(-3.54)	115.39	0.61	ค.ธารนสายลี้ซ้าย, ค.ชัยนาท-ป่าสัก	ระบายน้ำออก
5	ทุ่งบางกุ่ม	83,000	69,518 (84%)	130.00	23 ก.ย. 64	16 พ.ย. 64	10.44	248.04	เกินแผน 118.04	เขต.กบ.ต.กบ. 120+000 และ ค.ระบายสายใหญ่บริเวณ	
6	ทุ่งบางกุ้ง	17,000	13,000 (100%)	27.00	23 ก.ย. 64	26 ต.ค. 64	1.60	25.78	1.22	ปตร.บางกุ้ง, 1. ทุ่งมหาสารคาม 3	
7	ทุ่งรังสิตใต้*	101,190	85,450 (100%)	-	-	-	-	รับน้ำผ่าน 8.18 ผ่านสะสม 85.85	-	ไซฟ่อนพระธรรมราชา	
<b>รวมฝั่งตะวันออก</b>				<b>437.00</b>	<b>-</b>	<b>-</b>	<b>-</b>	<b>12.04</b>	<b>475.42</b>	<b>79.62</b>	
<b>พื้นที่ลุ่มต่ำเจ้าพระยาตอนล่าง (ฝั่งตะวันตก)</b>											
8	ทุ่งบางบาล - บันแพน*	33,450	24,564 (100%)	107.00	23 ก.ย. 64	26 ต.ค. 64	4.39	93.27	13.73	ท่อลอดพื้นดิน, ปตร. 1. ระบายคลองหนองใหญ่	
9	ทุ่งป่าโมก	20,854	20,854 (100%)	50.00	20 ก.ย. 64	26 ต.ค. 64	0.69	55.55	เกินแผน 5.55	ปตร.บางกุ้ง	
10	ทุ่งผักไห่*	124,789	113,972 (91%)	200.00	20 ก.ย. 64	26 ต.ค. 64	5.75	240.20	เกินแผน 40.20	ปตร.ลาดชะโด	
11	ทุ่งเจ้าเจ็ด*	350,000	302,034 (86%)	350.00	20 ก.ย. 64	9 พ.ย. 64	11.50	160.91	189.09	ปตร.ผักไห่-เจ้าเจ็ด	
12	ทุ่งโพธิ์พระยา	167,351	154,243 (92%)	160.00	15 ก.ย. 64	30 พ.ย. 64	3.56	168.33	เกินแผน 8.33	คลองสายใหญ่ 1 ชาว	
13	ทุ่งพระยาบรรลือ*	95,494	83,348 (87%)	-	-	-	-	รับน้ำผ่าน 2.68 ผ่านสะสม 121.80	-	เขต.กบ.ต.กบ. 0+000, 1. ระบายสายใหญ่บริเวณ	
<b>รวมฝั่งตะวันตก</b>				<b>867.00</b>	<b>20 ก.ย. 64</b>	<b>30 พ.ย. 64</b>	<b>25.89</b>	<b>718.25</b>	<b>202.82</b>		
<b>รวม 12 ทุ่งลุ่มต่ำเจ้าพระยาตอนล่าง</b>				<b>1,149,808</b>	<b>995,036 (97%)</b>	<b>1,304.00</b>	<b>20 ก.ย. 64</b>	<b>30 พ.ย. 64</b>	<b>37.94</b>	<b>1,193.67</b>	<b>282.45</b>
<b>รวม 13 ทุ่งลุ่มต่ำเจ้าพระยา</b>				<b>1,414,808</b>	<b>1,260,036 (98%)</b>	<b>1,704.00</b>	<b>1 ก.ย. 64</b>	<b>30 พ.ย. 64</b>	<b>62.82</b>	<b>1,595.98</b>	<b>282.45</b>

\* หมายเหตุ ทุ่งบางบาล - บันแพน มีการปรับเปลี่ยนพื้นที่เพาะปลูกข้าวคงเหลือในทุ่ง 24,602 ไร่

ทุ่งผักไห่ มีการปรับเปลี่ยนพื้นที่นาข้าวคงเหลือในทุ่ง 120,248 ไร่

ทุ่งเจ้าเจ็ด-บางยี่สิบ มีการปรับลดความสูง เนื่องป้องกันพื้นที่ชุมชน จากเดิม 500 ล้าน ลบ.ม. เหลือ 350 ล้าน ลบ.ม.

โครงการฯ พระยาบรรลือ มีพื้นที่ปลูกข้าว 83,348 ไร่

ทุ่งรังสิตใต้มีพื้นที่ลุ่มต่ำ 85,450 ไร่ ที่เหลือเป็น ไม้ผล ปลูกปาล์ม นาพรุ

#### 5. วิเคราะห์สถานการณ์

##### 5.1 คาดการณ์ปริมาณฝนจากแบบจำลองบรรยากาศจากกรมอุตุนิยมวิทยา (3วันล่วงหน้า)

- วันที่ 10 ต.ค. 64 (10 ต.ค. 64 เวลา 07.00 น. - 11 ต.ค. 64 เวลา 07.00 น.) มีฝนตกปานกลาง (10.1-35.0 มม.) บริเวณพื้นที่ทั่วประเทศไทย มีฝนตกหนัก (35.1-90.0 มม.) บริเวณพื้นที่ภาคตะวันออก และพื้นที่ จ.นครนายก จ.ปราจีนบุรี จ.นครราชสีมา จ.บุรีรัมย์ จ.มหาสารคาม จ.ร้อยเอ็ด จ.สุรินทร์ จ.ศรีสะเกษ จ.อุบลราชธานี จ.สมุทรสาคร จ.สมุทรสงคราม จ.ราชบุรี จ.เพชรบุรี และจ.พังงา มีฝนตกหนักมาก (มากกว่า 90.0 มม.) บริเวณพื้นที่ จ.จันทบุรี จ.ระยอง จ.ตราด จ.ชุมพร และจ.ระนอง

- วันที่ 11 ต.ค. 64 (11 ต.ค. 64 เวลา 07.00 น. - 12 ต.ค. 64 เวลา 07.00 น.) มีฝนตกปานกลาง (10.1-35.0 มม.) บริเวณพื้นที่ภาคกลาง ภาคตะวันออก ภาคตะวันตก และพื้นที่ จ.เชียงราย จ.เชียงใหม่ จ.พะเยา จ.น่าน จ.ลำปาง จ.อุตรดิตถ์ จ.เลย จ.หนองบัวลำภู มีฝนตกหนัก (35.1-90.0 มม.) บริเวณพื้นที่ จ.นครนายก จ.กรุงเทพมหานคร จ.สมุทรปราการ จ.ชลบุรี จ.ระยอง จ.สมุทรสาคร จ.สมุทรสงคราม จ.เพชรบุรี จ.ประจวบคีรีขันธ์ จ.ชุมพร และจ.ระนอง มีฝนตกหนักมาก (มากกว่า 90.0 มม.) บริเวณพื้นที่ จ.ตาก จ.กาญจนบุรี จ.ราชบุรี จ.จันทบุรี และจ.ตราด

- วันที่ 12 ต.ค. 64 (12 ต.ค. 64 เวลา 07.00 น. - 13 ต.ค. 64 เวลา 07.00 น.) มีฝนตกปานกลาง (10.1-35.0 มม.) บริเวณพื้นที่ จ.จันทบุรี จ.ตราด จ.เพชรบุรี จ.ประจวบคีรีขันธ์ จ.ชุมพร จ.ระนอง และจ.นครศรีธรรมราช



ศูนย์ปฏิบัติการน้ำอัจฉริยะ (swoc)

SMART WATER OPERATION CENTER



## 5.2 คาดการณ์ปริมาณน้ำ (วันที่ 11 ต.ค. 64)

คาดการณ์ปริมาณน้ำไหลผ่านลุ่มน้ำปิงที่สถานี P.17 อ.บรรพตพิสัย จ.นครสวรรค์ จะมีปริมาณน้ำไหลผ่าน 243.00 ลบ.ม./วินาที มีแนวโน้มลดลง ลุ่มน้ำน่านที่สถานี N.67 อ.ชุมแสง จ.นครสวรรค์ จะมีปริมาณน้ำไหลผ่าน 1,178.00 ลบ.ม./วินาที มีแนวโน้มลดลง โดยจะทำให้ในลุ่มน้ำเจ้าพระยาที่สถานี C.2 อ.เมืองนครสวรรค์ จ.นครสวรรค์ จะมีปริมาณน้ำไหลผ่าน 2,381 ลบ.ม./วินาที มีแนวโน้มลดลง

## 6. รายงานสถานการณ์ค่าความเค็ม (ข้อมูล วันที่ 10 ต.ค. 64 เวลา 07:00 น.)

แม่น้ำ	สถานีเฝ้าระวัง	เกณฑ์เฝ้าระวัง (กรัม/ลิตร)	ค่าความเค็ม (กรัม/ลิตร)
เจ้าพระยา	ประปาสำแล	0.25	0.09 (ปกติ)
ปราจีน-บางปะกง	บางคาง	2	0.11 (ปกติ)
ท่าจีน	ด้านนอกคลองจินดา	0.75	0.44 (ปกติ)
	ด้านในคลองจินดา	0.75	0.45 (ปกติ)
แม่กลอง	ปากคลองดำเนินสะดวก	2	0.13 (ปกติ)

## 7. สถานการณ์อุทกภัยปี 2564 และการให้ความช่วยเหลือ

สถานการณ์พื้นที่ประสบอุทกภัย 16 จังหวัด ได้แก่ จังหวัด 1)สุโขทัย 2)นครราชสีมา 3)ชัยภูมิ 4)ขอนแก่น 5)มหาสารคาม 6)อุบลราชธานี 7)ลพบุรี 8)สระบุรี 9)พระนครศรีอยุธยา 10)สิงห์บุรี 11)อ่างทอง 12)พิษณุโลก 13)พิจิตร 14)ชัยนาท 15)สุพรรณบุรี และ 16)อุทัยธานี

### สถานการณ์อุทกภัย

#### 1. จังหวัดสุโขทัย

สาเหตุ เกิดฝนตกต่อเนื่องในพื้นที่จังหวัดสุโขทัยตั้งแต่กลางเดือนกันยายนเป็นต้นมา ส่งผลให้อ่างฯ มีปริมาณน้ำไหลลงอ่างเก็บน้ำในปริมาณมาก จนเกินระดับเก็บกักและไหลล้นผ่านอาคารระบายน้ำล้นหลายแห่ง สถานการณ์ปัจจุบัน พื้นที่น้ำท่วม 3 อำเภอ ได้แก่ อ.ทุ่งเสลี่ยม อ.ศรีสำโรง และ อ.เมือง รายละเอียดดังนี้

- 1) อ.ทุ่งเสลี่ยม อ่างเก็บน้ำแม่มอก ปัจจุบัน (9 ต.ค.64) มีปริมาณน้ำ 111.40 ล้าน ลบ.ม. (101%) ไหลล้นอาคารระบายน้ำล้น (Spillway) สูง 0.10 ม. (ลดลง) ส่งผลให้มีพื้นที่ที่ได้รับผลกระทบด้านท้าย อ.ทุ่งเสลี่ยม บริเวณ ต.กลางดง ต.ทุ่งเสลี่ยม ต.ไทยชนะศึก ต.เขาแก้วศรีสมบูรณ์ ต.บ้านใหม่ชัยมงคล ต.ท่าวิเศษ, อ.สวรรคโลก บริเวณ ต.เมืองบางขลัง, อ.เมือง บริเวณ ต.วังทองแดง ต.บ้านกล้วย ต.ปากพระ ปัจจุบันลำน้ำแม่มอกยังคงมีระดับน้ำลดลง คาดว่าหากไม่มีฝนตกในพื้นที่ สถานการณ์จะเข้าสู่สภาวะปกติภายใน 5 วัน
- 2) อ.ศรีสำโรง ได้รับผลกระทบจากอ่างเก็บน้ำแม่มอกล้นอาคารระบายน้ำล้น บริเวณพื้นที่ ต.บ้านไร่ ต.ราวต้นจันทร์ ต.บ้านชาน ต.บ้านนา ต.วังทอง ต.วังใหญ่ และ ต.ทับผึ้ง
- 3) อ.เมือง น้ำไหลลงแก้มลิงทุ่งทะเลหลวงจำนวนมาก ปัจจุบัน (9 ต.ค.64) มีปริมาณน้ำ 32.74 ล้าน ลบ.ม. (101%) ไหลล้นอาคารระบายน้ำล้น (Spillway) สูง 0.19 ม. (ลดลง) ส่งผลให้มีพื้นที่ที่ได้รับผลกระทบ 3 ตำบล ได้แก่ ต.บ้านกล้วย ต.คลองยาง ต.ยางซ้าย และ ต.ปากพระ

**การให้ความช่วยเหลือและการบริหารจัดการน้ำในพื้นที่** โครงการชลประทานสุโขทัย สนับสนุนเครื่องสูบน้ำเคลื่อนที่ พร้อมเจ้าหน้าที่ และเครื่องจักร-เครื่องมือ ดังนี้

- 1) สนับสนุนรถแบคโฮบูมยาวจำนวน 1 คัน เพื่อกำจัดสิ่งกีดขวางทางน้ำในลำน้ำแม่มอก
- 2) ติดตั้งเครื่องสูบน้ำจำนวน 18 เครื่อง เพื่อช่วยเหลือน้ำท่วมขัง (10 เครื่อง) และเร่งระบายน้ำ (8 เครื่อง)
- 3) ติดตั้งเครื่องผลักดันน้ำ จำนวน 2 เครื่อง ที่ ต.ปากพระ อ.เมืองสุโขทัย
- 4) จัดจราจรน้ำในแม่น้ำยม เพื่อลดผลกระทบในพื้นที่ อ.เมืองสุโขทัย ฝั่งตะวันตก
- 5) ใช้ระบบชลประทาน เพื่อควบคุมให้แม่น้ำยมสายหลักมีระดับต่ำ เพื่อให้ปริมาณน้ำจากอ่างเก็บน้ำแม่มอกฝั่งขวาจากแม่น้ำยมระบายลงได้ และผันระบายน้ำเข้าคลองเชื่อมแม่น้ำยม ผ่านคลองเล็กต่างๆ รวมทั้งผ่านประตูระบายน้ำบ้านยางซ้าย เพิ่มการระบายน้ำไปยังด้านท้าย เพื่อให้ น้ำในแม่น้ำยมระบายได้ดีขึ้น เพื่อให้ น้ำจากทุ่งทะเลหลวง และคลองแม่รำพัน สามารถระบายลงสู่แม่น้ำยมได้ รวมทั้งใช้ประตูระบายน้ำบ้านวังสะตือ เพิ่มการระบายน้ำไปยังด้านท้ายอำเภอบางระกำ จ.พิษณุโลก เพื่อเข้าสู่ทุ่งบางระกำ แก้มลิงบึงสีไฟ แก้มลิงบึงบอระเพ็ด และลงสู่แม่น้ำเจ้าพระยาต่อไป
- 6) ส่งเจ้าหน้าที่ลงพื้นที่ติดตามสถานการณ์น้ำท่วม พร้อมให้ความช่วยเหลือในพื้นที่ที่ได้รับผลกระทบอย่างทันท่วงที และออกหนังสือแจ้งเตือนประชาชนในพื้นที่ให้รับทราบสถานการณ์

## 2. จังหวัดนครราชสีมา

**สาเหตุ** มีฝนตกอย่างต่อเนื่องตั้งแต่วันที่ 26 สิงหาคม 2564 ถึงวันที่ 20 กันยายน 2564 ทำให้เกิดน้ำท่าในพื้นที่ลุ่มน้ำปริมาณมาก ไหลลงอ่างเก็บน้ำเพิ่มขึ้นอย่างรวดเร็ว

**สถานการณ์ปัจจุบัน** มีพื้นที่น้ำท่วม จำนวน 2 อำเภอ ได้แก่ อ.โนนสูง และ อ.โนนไทย ดังนี้

1) อ.โนนสูง พื้นที่ท้ายอ่างเก็บน้ำลำเชียงไกร (ตอนล่าง) ได้รับผลกระทบ 8 ตำบล ได้แก่ ต.จันอัด ต.เมืองปราสาท ต.ธารปราสาท ต.ลำคองหงส์ ต.หลุมข้าว ต.ใหม่ ต.ดอนชมพู และ ต.โนนสูง

2) อ.โนนไทย พื้นที่ท้ายอ่างเก็บน้ำลำเชียงไกร (ตอนล่าง) ได้รับผลกระทบ 1 ตำบล ได้แก่ ต.กำปัง

### แนวโน้มและการคาดการณ์

- **ปริมาณน้ำในอ่างเก็บน้ำลำเชียงไกร (ตอนบน)** ปัจจุบัน (9 ต.ค.64 เวลา 06.00 น.) มีปริมาณน้ำในอ่างฯ 8.323 ล้าน ลบ.ม. (99.08%) ของความจุ ปริมาณน้ำไหลลงอ่างฯ 0.035 ล้าน ลบ.ม. ระบายน้ำลงลำน้ำเดิมและทางระบายน้ำสิ้นรวม 0.019 ล้าน ลบ.ม. ระบายน้ำลงลำน้ำเดิมและทางระบายน้ำสิ้นรวม 0.050 ล้าน ลบ.ม. ไม่มีพื้นที่ได้รับผลกระทบด้านท้ายอ่างฯ

- **ปริมาณน้ำในอ่างเก็บน้ำลำเชียงไกร (ตอนล่าง)** ปัจจุบัน (9 ต.ค.64 เวลา 06.00 น.) มีปริมาณน้ำในอ่างฯ 11.657 ล้าน ลบ.ม. (42.08%) (ระดับน้ำเพิ่มขึ้นจากเมื่อวาน) ปริมาณน้ำไหลลงอ่างฯ 0.714 ล้าน ลบ.ม. ระบายน้ำ 0.045 ล้าน ลบ.ม.

**การให้ความช่วยเหลือและการบริหารจัดการน้ำในพื้นที่** โครงการชลประทานนครราชสีมาบริหารจัดการน้ำในพื้นที่ดังนี้

1) ติดตั้งเครื่องผลักดันน้ำในลำเชียงไกร รวม 18 เครื่อง (บ้านโนนหัวนา ต.กำปัง อ.โนนไทย 4 เครื่อง ปตร.บ้านจาน ต.กำปัง อ.โนนไทย 4 เครื่อง ปตร.บ้านลำเชียงไกร ต.โคกสูง อ.เมือง 2 เครื่อง ชุมชนบ้านบัว ต.โนนสูง อ.โนนสูง 2 เครื่อง และสะพานบ้านส้ม ต.ดอนชมพู อ.โนนสูง 6 เครื่อง)



2) บริการจัดการน้ำในอ่างเก็บน้ำให้อยู่ในเกณฑ์กำหนด Upper Rule Curve การระบายน้ำ (พร่องน้ำจากอ่างฯ) เพื่อไม่ให้เกิดผลกระทบต่อพื้นที่ท้ายอ่างฯ

3) ประชาสัมพันธ์แจ้งเตือนการระบายน้ำให้หน่วยงานที่เกี่ยวข้อง และประชาชนในพื้นที่รับทราบ สถานการณ์ และแผนการบริหารจัดการน้ำ รวมทั้งเตรียมความพร้อมบุคลากร เครื่องจักร-เครื่องมือ เผชิญเหตุ รับสถานการณ์ที่อาจเกิดขึ้นต่อไป

### 3. จังหวัดชัยภูมิ

**สาเหตุ** เกิดฝนตกและฝนตกหนักต่อเนื่องในพื้นที่ส่งผลให้เกิดพื้นที่ที่ได้รับผลกระทบ ประกอบกับ เชื้อนลำปะทาว (ล่าง) ซึ่งอยู่ในความรับผิดชอบของกรมพัฒนาพลังงานทดแทนและอนุรักษ์พลังงาน มีปริมาณน้ำ เพ็สูงขึ้นจนไหลล้นทางระบายน้ำล้น

**สถานการณ์ปัจจุบัน** พื้นที่น้ำท่วมส่วนใหญ่ที่ ปัจจุบันได้เข้าสู่สภาวะปกติแล้ว โดยมีน้ำค้างทุ่งเป็น บางส่วนเท่านั้น และมีพื้นที่น้ำท่วมในพื้นที่ลุ่มน้ำพรม-ชียุ จำนวน 2 อำเภอ ได้แก่ อ.บ้านแท่น และ อ.ภูเขียว

#### การให้ความช่วยเหลือและการบริหารจัดการน้ำในพื้นที่

ได้ติดตั้งเครื่องสูบน้ำเคลื่อนที่จำนวน 10 เครื่อง ขนาด 8 นิ้ว จำนวน 6 เครื่อง เครื่องสูบน้ำเคลื่อนที่ ขนาด 12 นิ้ว จำนวน 4 เครื่อง เครื่องผลักดันน้ำ จำนวน 12 เครื่อง และได้ทำหนังสือแจ้งเตือนผ่านสำนักงานป้องกันและบรรเทาสาธารณภัยจังหวัดชัยภูมิ เมื่อวันที่ 15 กันยายน 2564 และวันที่ 22 กันยายน 2564 ให้ประชาสัมพันธ์แจ้งเตือนราษฎร ที่อยู่บริเวณสองฝั่งลำน้ำ ได้แก่ อำเภอบ้านเขว้า, อำเภอจัตุรัส, อำเภอเมืองชัยภูมิ และอำเภอเนินสง่า ให้เฝ้าระวัง สถานการณ์น้ำอย่างใกล้ชิด และมอบหมายให้เจ้าหน้าที่เฝ้าระวังติดตามสถานการณ์น้ำตลอด 24 ชั่วโมง

### 4. จังหวัดขอนแก่น

**สาเหตุ** จากอิทธิพลพายุดีเปรสชัน “เตี้ยนหมู่” ทำให้มีฝนตกชุกหนาแน่นในพื้นที่จังหวัดขอนแก่น ประกอบกับปริมาณแม่น้ำชี แม่น้ำชียุที่ไหลจากจังหวัดชัยภูมิมีปริมาณเพิ่มมากขึ้น ทำให้พื้นที่ที่ติดกับลำน้ำชี ลำน้ำชียุบางส่วนได้รับผลกระทบจากมวลน้ำที่ไหลเอ่อล้นตลิ่ง ส่งผลกระทบบั้บริเวณที่ลุ่มต่ำ เกิดน้ำล้นตลิ่งไหลเข้าสู่พื้นที่เกษตรกรรม และชุมชน

**สถานการณ์ปัจจุบัน** มีพื้นที่ประสบอุทกภัย 11 อำเภอ ประกอบด้วย อ.ชุมแพ อ.หนองเรือ อ.เวียงน้อย อ.เวียงใหญ่ อ.มัญจาคีรี อ.โคกโพธิ์ชัย อ.เมือง อ.ชนบท อ.บ้านไผ่ อ.บ้านแฮด อ.พระยืน และ อ.หนองเรือ รวมพื้นที่ได้รับผลกระทบประมาณ 99,004 ไร่ และในวันนี้ (6 ต.ค.64) มวลน้ำได้ส่งผลกระทบต่อพื้นที่ติดกับริมแม่น้ำชี ที่บ้านหินกอง ตำบลบ้านไต้้น อำเภอพระยืน มีน้ำท่วมสูงบางจุดถึง 1-3 เมตร และถนนบ้านหนองโพธิ์ ต.หนองแวง อ.พระยืน ถูกตัดขาด ถนนบ้านหนองบัวดีหมี ต.ท่าพระ ถนนทางเข้าหมู่บ้านศุภลัย ต.เมืองเก่า สัญจรไปไม่ได้ บ้านโนนตุน ต.เมืองเก่า มีผู้ประสบภัยเพิ่มขึ้น

**แนวโน้มและการคาดการณ์** ปัจจุบันสถานการณ์น้ำในภาคอีสานคาดว่าจะยังมีปริมาณน้ำฝนตกลงมาเพิ่ม และมวลน้ำที่ไหลเข้าจังหวัดขอนแก่นยังคงมีต่อเนื่องอาจทำให้มีน้ำท่วมสูงขึ้นในระยะ 3-4 วันนี้

#### การให้ความช่วยเหลือและการบริหารจัดการน้ำในพื้นที่

โครงการชลประทานขอนแก่น สำนักงานชลประทานที่ 6 สนับสนุนรถบรรทุกน้ำรวม 60,000 ลิตร จำนวน 2 คัน (5 รอบ) ช่วยเหลือโรงพยาบาลบ้านไผ่ แห่งที่ 2 แก้ไขปัญหาขาดแคลนน้ำอุปโภค เนื่องจากระบบน้ำประปาแห่งที่ 2 ยังไม่ไหล

## 5. จังหวัดมหาสารคาม

**สาเหตุ** จากปริมาณฝนที่ตกหนักบริเวณจังหวัดชัยภูมิ และขอนแก่น ช่วงวันที่ 23-25 ก.ย.64 ที่ผ่านมา ส่งผลให้ปริมาณน้ำในแม่น้ำชีเพิ่มสูงขึ้น และได้ไหลลงมาสู่บริเวณจังหวัดมหาสารคาม จึงเกิดผลกระทบ น้ำชีเอ่อล้นตลิ่งเข้าพื้นที่การเกษตรและพื้นที่ชุมชน

**สถานการณ์ปัจจุบัน** มีพื้นที่ได้รับผลกระทบจากน้ำชีล้นตลิ่ง จำนวน 3 อำเภอ ได้แก่

1) อ.โกสุมพิสัย จำนวน 8 ตำบล พื้นที่ประมาณ 15,225 ไร่  
 2) อ.กันทรวิชัย จำนวน 4 ตำบล พื้นที่ประมาณ 3,722 ไร่ ประกอบกับประตูประบายน้ำห้วยสามสตัย ต.เขวาใหญ่ ชำรุด 1 บาน (ปัจจุบันซ่อมแซมแล้วเสร็จ) ทำให้มวลน้ำจากแม่น้ำชีไหลลงลำห้วยสามสตัย เอ่อท่วมพื้นที่การเกษตร

3) อ.เมืองมหาสารคาม จำนวน 3 ตำบล พื้นที่ประมาณ 185 ไร่

**แนวโน้มและการคาดการณ์** ปริมาณมวลน้ำชีที่ไหลผ่านจังหวัดมหาสารคาม ยังมีแนวโน้มเพิ่มสูงขึ้นทำให้น้ำชีเอ่อล้นตลิ่งท่วมขังพื้นที่การเกษตรและชุมชน หากไม่มีฝนตกมาเพิ่ม แม่น้ำชีกลับเข้าสู่ภาวะปกติต่อไป

**การให้ความช่วยเหลือและการบริหารจัดการน้ำในพื้นที่**

โครงการชลประทานมหาสารคาม ดำเนินการจัดการจราจรทางน้ำ ในแม่น้ำชีและลำน้ำสาขา ด้วยการเร่งสูบน้ำออกจากพื้นที่ชลประทาน 6 สถานี ลงสู่แม่น้ำชี เพื่อลดระดับน้ำในพื้นที่ก่อนที่มวลน้ำชีจะหลากมาถึงและควบคุมการระบายน้ำเพื่อป้องกันบรรเทาภัยจากน้ำ (อุทกภัย) พร้อมทั้งเตรียมรับมวลน้ำ

## 6. จังหวัดอุบลราชธานี

**สาเหตุ** เนื่องจากปริมาณฝนที่ตกหนักจากอิทธิพลของพายุโซนร้อน “เตี้ยนหมู่” และอัตราการระบายในลำน้ำสายต่างๆ ทำให้น้ำเอ่อล้นตลิ่งในลำน้ำมูล

**สถานการณ์ปัจจุบัน** มีพื้นที่น้ำท่วม 2 อำเภอ ได้แก่ อ.เมือง และอ.วารินชำราบ

1.) อ.เมือง ได้รับผลกระทบ รวม 7 ชุมชน ได้แก่ ชุมชนวังแดง ชุมชนหาดคูเตี๋ย ชุมชนหาดวัดใต้ ชุมชนหลังโรงเรียนสมเด็จ ชุมชนเขาวเรศ 3 ชุมชนทัพไท และชุมชนวังสว่าง

2.) อ.วารินชำราบ รับผลกระทบแล้ว 5 ชุมชน ได้แก่ ชุมชนท่าบึงมั่ง, เกตุแก้ว, หาดสวนยางดิงาม และดอนจิว ได้รับผลกระทบเนื่องจากน้ำมูลหนุนสูงและเป็นพื้นที่รองรับน้ำรอการระบายจากเทศบาลเมืองวารินชำราบระดับน้ำสูงประมาณ 0.40 – 0.90 ม.

**การให้ความช่วยเหลือและการบริหารจัดการน้ำในพื้นที่** โครงการชลประทานอุบลราชธานีช่วยเหลือ ดังนี้

1. ติดตั้งเครื่องสูบน้ำ จำนวน 8 เครื่อง แบ่งเป็น บริเวณท้ายแก่งสะพือ อ.พิบูลมังสาหาร 1 เครื่อง ที่ ปตร.วัดเสนาวงค์ อ.วารินชำราบ 4 เครื่อง และที่ชุมชนท่ากอไผ่ อ.วารินชำราบ 3 เครื่อง

2. ติดตั้งเครื่องผลักดันน้ำ จำนวน 80 เครื่อง และเรือสูบน้ำ 1 ลำ บริเวณท้ายแก่งสะพือ

3. ดำเนินการเร่งผลักดันน้ำลงในลำน้ำมูลลงสู่แม่น้ำโขง และเฝ้าระวังสถานการณ์น้ำอย่างใกล้ชิด

## 7. จังหวัดลพบุรี

**สาเหตุ** จากอิทธิพลของพายุดีเปรสชันเตี้ยนหมู่ ซึ่งได้อ่อนกำลังลงเป็นหย่อมความกดอากาศต่ำกำลังแรงและได้เคลื่อนตัวพาดผ่านบริเวณจังหวัดลพบุรี ทำให้มีฝนตกหนักต่อเนื่องในช่วงวันที่ 24-25 กันยายน 2564 โดยมีปริมาณฝนเฉลี่ยวัดได้ 200 มม. ทำให้เกิดน้ำป่าไหลหลากเข้าท่วมพื้นที่ ประกอบกับมีน้ำไหลลงอ่างเก็บน้ำกุดตาเพชรในปริมาณมาก ส่งผลให้ปริมาณน้ำเกินระดับเก็บกัก

**สถานการณ์ปัจจุบัน** ยังมีพื้นที่ได้รับผลกระทบ 2 อำเภอ ได้แก่ **อ.บ้านหมี่** (ซึ่งเป็นพื้นที่ฝั่งซ้ายคลองชัยนาท-ป่าสัก) มีพื้นที่ได้รับผลกระทบ 6 ตำบล ได้แก่ ต.หนองกระเบียน ต.หนองเมือง ต.บ้านกล้วย ต.บ้านทราย ต.หนองทรายขาว และ ต.พุดา จำนวนรวม 4,940 ครัวเรือน และ **อ.ท่าม่วง** พื้นที่ 5,700 ไร่

**แนวโน้มและการคาดการณ์** ปัจจุบันสถานการณ์น้ำลดลง

**การให้ความช่วยเหลือ** โครงการชลประทานลพบุรี ลงพื้นที่ติดตามสถานการณ์น้ำอย่างใกล้ชิด

**การบริหารจัดการน้ำในพื้นที่** ปิดการรับน้ำ ปตร.มโนรมย์ จากเขื่อนเจ้าพระยา ปริมาณน้ำที่ทำให้คลองชัยนาท-ป่าสัก มีปริมาณน้ำเพิ่มสูงขึ้นเนื่องจากการระบายน้ำจากทางทุ่งอยู่ตะเภาทุ่งเขาแหลม ในเขตพื้นที่โครงการส่งน้ำฯมโนรมย์ และทุ่งในเขตพื้นที่อำเภอตาคลี รวมทั้งน้ำในพื้นที่ฝั่งซ้ายของโครงการส่งน้ำฯช่องแค ทำให้มีปริมาณน้ำในคลองชัยนาท-ป่าสัก สูงขึ้น จึงไม่สามารถระบายน้ำในเขตพื้นที่ลุ่มต่ำฝั่งซ้ายคลองชัยนาท-ป่าสักได้อย่างมีประสิทธิภาพ และมีมวลน้ำจากทางอำเภอโคกสำโรง อำเภอโคกเจริญ และอำเภอสระโบสถ์ ยังคงมีปริมาณน้ำไหลลงพื้นที่ลุ่มต่ำฝั่งซ้ายคลองชัยนาท-ป่าสัก ดังนั้น จึงยังมีระดับน้ำท่วมขังในพื้นที่สูงประมาณ 0.20 ถึง 2.50 เมตร

## 8. จังหวัดสระบุรี

**สาเหตุ** จากอิทธิพลของพายุดีเปรสชัน “เตี้ยนหมู่” ที่เข้าปกคลุมบริเวณภาคตะวันออกเฉียงเหนือและภาคกลางเมื่อวันที่ 24-26 ก.ย.64 ทำให้มีปริมาณน้ำไหลลงเขื่อนป่าสักชลสิทธิ์ในปริมาณมาก จำเป็นต้องระบายน้ำในอัตรา 1,200 ลบ.ม./วินาที (เมื่อวันที่ 30 ก.ย.64) ปัจจุบันลดการระบายน้ำเหลืออัตรา 800 ลบ.ม./วินาที ส่งผลให้บางพื้นที่เกิดน้ำล้นตลิ่งแม่น้ำป่าสักเข้าท่วมพื้นที่ชุมชนและการเกษตร

**สถานการณ์ปัจจุบัน** มีพื้นที่ประสบอุทกภัย รวม 8 อำเภอ ได้แก่ อ.บ้านหมอ อ.เสาไห้ อ.พระพุทธบาทอ.แก่งคอย อ.เฉลิมพระเกียรติ อ.เมือง อ.ดอนพุด และ อ.หนองโดน

สำหรับในเขตพื้นที่ อ.บ้านหมอ อ.ดอนพุด และ อ.หนองโดน ปริมาณน้ำที่ท่วมบ้านเรือนราษฎร และพื้นที่การเกษตร เนื่องจากปริมาณน้ำคลองชัยนาท-ป่าสัก ยังอยู่ในปริมาณมาก ประกอบกับระดับน้ำเหนือปตร.เริงราง เกิดความจุของคลอง ทำให้ล้นตลิ่งเข้าท่วมพื้นที่

**แนวโน้มและการคาดการณ์** ปัจจุบันระดับน้ำลดลงจากเมื่อวาน หากไม่มีฝนตกต่อเนื่องและปริมาณน้ำไหลลงเขื่อนป่าสักชลสิทธิ์ลดลง และปัจจุบันมีการปรับลดการระบายน้ำจากเขื่อนป่าสักชลสิทธิ์ลง

**การให้ความช่วยเหลือ และการบริหารจัดการน้ำในพื้นที่**

- ลงติดตามสถานการณ์ในพื้นที่อย่างต่อเนื่อง
- ประสานกับเกษตรกร เพื่อช่วยอุดท่อระบายน้ำและเสริมคันคลองระบายน้ำจุดที่ต่ำ
- ติดตามเฝ้าระวังสถานการณ์น้ำของเขื่อนป่าสักชลสิทธิ์อย่างใกล้ชิด
- ติดตามและประสานผู้นำชุมชน/องค์กรปกครองส่วนท้องถิ่น เกษตรกร ในเขตความรับผิดชอบ เพื่อเฝ้าระวังและให้ความช่วยเหลือเมื่อเกิดเหตุการณ์

## 9. จังหวัดพระนครศรีอยุธยา

**สาเหตุ** เนื่องจากการระบายน้ำท้ายเขื่อนเจ้าพระยา จ.ชัยนาท และการระบายน้ำจากเขื่อนพระรามหก(รับน้ำจากเขื่อนป่าสักชลสิทธิ์)

**สถานการณ์ปัจจุบัน** พื้นที่ประสบอุทกภัย 10 อำเภอ ประมาณ 22,959 หลังคาเรือน รายละเอียดดังนี้

1. ผลกระทบจากการระบายน้ำท้ายเขื่อนเจ้าพระยา จำนวน 6 อำเภอ ได้แก่ อ.ผักไห่ อ.เสนา อ.บางบาล อ.บางไทร อ.ป่าโมก และอ.พระนครศรีอยุธยา
2. ผลกระทบจากการระบายน้ำจากเขื่อนพระรามหก (รับน้ำจากเขื่อนป่าสักชลสิทธิ์) จำนวน 4 อำเภอ ได้แก่ อ.ท่าเรือ และอ.นครหลวง

### แนวโน้มและการคาดการณ์ (06.00 น.)

1) ปัจจุบันปริมาณน้ำแม่น้ำเจ้าพระยา ที่สถานี C.2 จังหวัดนครสวรรค์ 2,451 ลบ.ม./วิ (ลดลงจากเมื่อวาน) รับน้ำเข้าฝั่งตะวันตกและตะวันออก 362 ลบ.ม./วิ (เท่าเดิมกับเมื่อวาน) ซึ่งจะมีผลต่อระดับน้ำหน้าเขื่อนเจ้าพระยา (วันนี้ 10 ต.ค.64) เขื่อนเจ้าพระยา ระดับน้ำเหนือเขื่อน +17.15 ม.รทก. ระบายน้ำเจ้าพระยา ที่สถานี C.13 มีปริมาณน้ำไหลผ่าน 2,545 ลบ.ม./วิ (ลดลงจากเมื่อวาน) ซึ่งจะส่งผลให้ระดับน้ำท้ายเขื่อนเจ้าพระยามีแนวโน้มลดลงจากปัจจุบัน ทั้งนี้ กรมชลประทานจะควบคุมปริมาณการระบายน้ำผ่านเขื่อนเจ้าพระยาให้อยู่ในเกณฑ์การบริหารจัดการน้ำเต็มศักยภาพของพื้นที่ โดยกรมชลประทานได้ทำการเตรียมรับปริมาณน้ำดังกล่าวแล้ว พร้อมทั้งทำการประชาสัมพันธ์ และประสานงานไปยังพื้นที่รวมทั้งหน่วยงานที่เกี่ยวข้องให้ทราบแล้ว

2) ปริมาณน้ำในเขื่อนป่าสักฯ 864 ล้านลบ.ม. (90%) (ลดลงจากเมื่อวาน) ระบายลงแม่น้ำป่าสักในอัตรา 550 ลบ.ม./วินาที (ลดลงจากเมื่อวาน) ไหลผ่านเขื่อนพระรามหกในอัตรา 750 ลบ.ม./วินาที (ลดลงจากเมื่อวาน) และตัดยอดน้ำผ่าน ปตร.พระนารายณ์ เข้าสู่คลองระพีพัฒน์ ในอัตรา 182 ลบ.ม./วินาที (ลดลงจากเมื่อวาน) ทำให้มีปริมาณน้ำไหลผ่านสถานี S.26 (08.00 น.) ท้ายเขื่อนพระรามหก อ.ท่าเรือ จ.พระนครศรีอยุธยา ระดับน้ำ 8.48 ม.รทก. สูงกว่าตลิ่ง +0.48 ม. (ระดับตลิ่ง 8.00 ม.) ปริมาณน้ำ 839.00 ลบ.ม./วินาที (ความจุ 800.00 ลบ.ม./วินาที) **แนวโน้มลดลง**

### การให้ความช่วยเหลือและการบริหารจัดการน้ำในพื้นที่

โครงการชลประทานในพื้นที่ เตรียมความพร้อมเจ้าหน้าที่เฝ้าระวัง ประสานกับหน่วยงานในพื้นที่ และแจ้งเตือนรวมทั้งติดตามสถานการณ์อย่างใกล้ชิด

## 10. จังหวัดสิงห์บุรี

**สาเหตุ** เกิดจากการระบายน้ำท้ายเขื่อนเจ้าพระยาเกินกว่าศักยภาพของลำน้ำ ประกอบกับพื้นที่ด้านท้ายเขื่อนเจ้าพระยาเป็นพื้นที่ลุ่มต่ำ ทำให้น้ำท่วมพื้นที่ชุมชนริมฝั่งแม่น้ำเจ้าพระยา และพื้นที่การเกษตร

**สถานการณ์ปัจจุบัน** มีพื้นที่ประสบอุทกภัย (นอกคันกั้นน้ำ) จำนวน 71 หมู่บ้าน 6 ชุมชน 23 ตำบล 6 อำเภอ ได้แก่ อ.อินทร์บุรี อ.ค่ายบางระจัน อ.บางระจัน อ.เมือง อ.พรหมบุรี และ อ.ท่าช้าง เป็นพื้นที่การเกษตรจำนวน 12,140 ไร่

**แนวโน้มและการคาดการณ์** ปริมาณน้ำในแม่น้ำเจ้าพระยามีแนวโน้มลดลง เนื่องจากการระบายน้ำจากเขื่อนเจ้าพระยาลดลง



การให้ความช่วยเหลือและการบริหารจัดการน้ำในพื้นที่ ติดตั้งเครื่องสูบน้ำ เพื่อสูบน้ำลงคลองระบายในพื้นที่รวม 30 เครื่อง และเฝ้าระวังพื้นที่ที่มีประชาชนอาศัยอยู่ริมแม่น้ำ เตรียมพร้อมรับสถานการณ์ในช่วงฤดูน้ำหลากและติดตามสถานการณ์ร่วมกับหน่วยงานที่เกี่ยวข้องในจังหวัด

## 11. จังหวัดอ่างทอง

**สาเหตุ** เกิดจากฝนตกหนักในพื้นที่ติดต่อกันทำให้น้ำท่วมขังพื้นที่การเกษตร และระดับน้ำในแม่น้ำเจ้าพระยาสูงขึ้นทำให้ไหลข้ามตลิ่งช่วงที่ต่ำเข้าพื้นที่ชุมชน

**สถานการณ์ปัจจุบัน** มีพื้นที่ประสบอุทกภัยเนื่องจากน้ำท่วมขัง และปริมาณน้ำที่ล้นตลิ่ง จำนวน 7 อำเภอ ได้แก่ อ.เมือง อ.ป่าโมก อ.ไชโย อ.วิเศษชัยชาญ อ.แสวงหา อ.โพธิ์ทอง และ อ.สามโก้

**แนวโน้มและการคาดการณ์** ระดับน้ำเพิ่มขึ้นตลอดตามปริมาณน้ำในแม่น้ำเจ้าพระยา ระดับน้ำสูงประมาณ 0.50 – 1.50 ม. และที่ลุ่มต่ำระดับน้ำสูงประมาณ 1.00-1.50 ถ้าระดับน้ำในแม่น้ำเจ้าพระยาลดต่ำกว่าตลิ่งสถานการณ์จะเข้าสู่สภาวะปกติภายใน 3 – 4 สัปดาห์

### การให้ความช่วยเหลือและการบริหารจัดการน้ำในพื้นที่

- 1.โครงการชลประทานอ่างทอง ติดตั้งเครื่องสูบน้ำ รวม 11 เครื่อง ได้แก่ อ.เมือง 3 เครื่อง อ.แสวงหา 2 เครื่อง อ.วิเศษชัยชาญ 3 เครื่อง อ.ป่าโมก 1 เครื่อง อ.อบทม 1 เครื่อง และอ.สามโก้ 1 เครื่อง
2. แจกเตือนข่าวสารสถานการณ์น้ำและการระบายน้ำเขื่อนเจ้าพระยาให้ประชาชนรับทราบ และเฝ้าระวังสถานการณ์น้ำอย่างใกล้ชิด

## 12.จังหวัดพิษณุโลก

**สาเหตุ** ฝนตกต่อเนื่องในพื้นที่ติดต่อกันหลายวัน ทำให้เกิดผลกระทบน้ำท่วมขังในพื้นที่ราษฎร

**สถานการณ์ปัจจุบัน** มีพื้นที่ประสบอุทกภัย 3 อำเภอ ได้แก่ อ.บางระกำ อ.วังทอง และ อ.เนินมะปราง รายละเอียดดังนี้

1) อ.บางระกำ เกิดมีน้ำท่วมขังในพื้นที่การเกษตรของราษฎร บริเวณ หมู่ที่ 4 ต.บึงกอก จำนวนพื้นที่กว่า 600 ไร่ พื้นที่หมู่ 3,6 ต.ปลักแรด จำนวนพื้นที่กว่า 500 ไร่

2) อ.วังทอง จำนวน 7 ตำบล บริเวณ ต.วังนกแอ่น ต.วังทอง ต.ชัยนาม ต.ดินทอง ต.วังพิกุล ต.ท่าหมื่นราม ต.พันชาลี ซึ่งเป็นพื้นที่น้ำท่วมขัง

3) อ.เนินมะปราง จำนวน 1 ตำบล บริเวณ ม.3 ต.ชมพู ยังคงมีน้ำท่วมขังในพื้นที่บ้านเรือนราษฎร

**แนวโน้มและการคาดการณ์** ปัจจุบันสถานการณ์น้ำยังคงท่วมขังในพื้นที่ของราษฎร คาดว่าหากไม่มีฝนตกเพิ่มในพื้นที่ สถานการณ์จะเข้าสู่สภาวะปกติภายใน 1-2 วัน

### การให้ความช่วยเหลือและการบริหารจัดการน้ำในพื้นที่

โครงการชลประทานพิษณุโลกและส่วนเครื่องจักรกล สำนักงานชลประทานที่ 3 ได้ติดตั้งเครื่องสูบน้ำขนาดเส้นผ่านศูนย์กลาง 12 นิ้ว จำนวน 2 เครื่อง เพื่อระบายน้ำออกจากพื้นที่การเกษตรของราษฎร

### 13. จังหวัดพิจิตร

สาเหตุ จากอิทธิพลของพายุดีเปรสชัน “เตี้ยนหมู่” ที่เข้าปกคลุมบริเวณภาคตะวันออกเฉียงเหนือ และภาคกลางเมื่อวันที่ 24-26 ก.ย.64 ที่ผ่านมา ทำให้ปริมาณน้ำบริเวณจังหวัดกำแพงเพชร สูงขึ้น ไหลมายังบริเวณ ต.บ้านนา อ.วชิรบารมี จ.พิจิตร

**สถานการณ์ปัจจุบัน** มีพื้นที่น้ำท่วมขัง 1 อำเภอ ได้แก่ อ.วชิรบารมี บริเวณ ต.บ้านนา ระดับน้ำท่วมขังสูงประมาณ 0.20 ม. รวมพื้นที่ประมาณ 10,000 ไร่

**แนวโน้มและการคาดการณ์** สถานการณ์น้ำเริ่มลดลงอย่างต่อเนื่อง

**การให้ความช่วยเหลือและการบริหารจัดการน้ำในพื้นที่**

โครงการชลประทานชลประทานพิจิตร ลงพื้นที่ติดตามสถานการณ์น้ำอย่างใกล้ชิด พร้อมทั้งเตรียมความพร้อมเครื่องจักร-เครื่องมือ พร้อมให้การช่วยเหลือได้ทันที

### 14. จังหวัดชัยนาท

สาเหตุ เนื่องจากเกิดฝนตกหนักติดต่อกันหลายวันในพื้นที่ ทำให้น้ำท่วมขังในพื้นที่ลุ่มต่ำทางการเกษตรและเกษตรกรไม่สามารถระบายน้ำออกจากพื้นที่ได้

**สถานการณ์ปัจจุบัน** ยังคงมีพื้นที่ประสบอุทกภัย 6 อำเภอ รวม 55,086 ไร่ ดังนี้

1. อ.สรรคบุรี จำนวน 7 ต. พื้นที่การเกษตร 3,813 ไร่
2. อ.สรรพยา จำนวน 6 ต. พื้นที่การเกษตร 18,280 ไร่
3. อ.มโนรมย์ จำนวน 7 ต. พื้นที่การเกษตร 17,261 ไร่
4. อ.วัดสิงห์ จำนวน 6 ต. พื้นที่การเกษตร 5,977 ไร่
5. อ.เมือง จำนวน 9 ต. พื้นที่การเกษตร 5,952 ไร่
6. อ.หนองมะโมง จำนวน 4 ต. พื้นที่การเกษตร 3,803 ไร่

**แนวโน้มและการคาดการณ์** ปัจจุบันมีฝนตกในพื้นที่ลดลง หากปริมาณฝนมีแนวโน้มลดลง จะกลับเข้าสู่ภาวะปกติภายใน 5-7 วัน

**การให้ความช่วยเหลือและการบริหารจัดการน้ำในพื้นที่**

- ติดตั้งเครื่องสูบน้ำขนาด 12 นิ้ว จำนวน 7 เครื่อง ในพื้นที่หมู่ที่ 7 และ 12 ต.บางซุด อ.สรรคบุรี

จ.ชัยนาท

- ใช้ระบบชลประทานในการระบายน้ำออกจากพื้นที่

- ติดตั้งเครื่องสูบน้ำขนาด 12 นิ้ว เสริมที่บ้านหนองตาตุน ต.อุตะเถา อ.มโนรมย์ ฝั่งซ้ายของ

คลองชัยนาท-ป่าสัก เพื่อระบายลงคลองชัยนาท-ป่าสัก

- เตรียมความพร้อมโดยการระบายน้ำให้ยังคงเหลือปริมาณน้ำในอ่างฯ 80-85%

- ลดการระบายน้ำจากอ่างเก็บน้ำห้วยหนองโรงเมื่อมีผลกระทบด้านท้ายน้ำ

- ติดตามสถานการณ์เพื่อการระบายน้ำให้ใกล้เคียงกับปริมาณที่ไหลเข้า

## 15. จังหวัดสุพรรณบุรี

สาเหตุ สืบเนื่องจากห่อมความกดอากาศต่ำปกคลุมภาคกลาง ประกอบกับร่องมรสุมพาดผ่านภาคกลาง ภาคตะวันออกและภาคตะวันออกเฉียงเหนือตอนล่าง ทำให้มีฝนตกหนักต่อเนื่องในพื้นที่จังหวัดชัยนาท และสุพรรณบุรีส่งผลให้ปริมาณน้ำในแม่น้ำท่าจีนเพิ่มสูงขึ้น

**สถานการณ์ปัจจุบัน** มีพื้นที่ประสบอุทกภัย 10 อำเภอ ดังนี้

1. อ.สามชุก บริเวณ ต.บ้านสระ ต.กระเสี้ยว ต.สามชุก ต.บ้านสระ ต.หนองผักนาก และ ต.ย่านยาว จำนวน 7,502 ไร่
2. อ.เมือง บริเวณ ต.เนินขาม ต.โพธิ์พระยา ต.ศาลาขาว ต.พิหารแดง ต.รั้วใหญ่ ต.ดอนก่ายาน ต.สนามคลี ต.สระแก้ว ต.บ้านโพธิ์ และต.พิหารแดง จำนวน 12,010 ไร่
3. อ.บางปลาม้า บริเวณ ต.โคกคราม และต.บ้านแหลม จำนวน 1,255 ไร่
4. อ.เดิมบางนางบวช บริเวณ ต.หัวเขา ต.กระเสี้ยว ต.เขาพระ ต.กระเสี้ยว ต.นางบวช ต.ทุ่งคลี 15,005 ไร่
5. อ.อุทุมพร บริเวณ ต.บ้านดอน ต.กระจัน ต.เจดีย์ ต.ยูงทะลาย ต.จระเข้สามพัน ต.สระพังลาน ต.สระยายโสม และต.ดอนมะเกลือ จำนวน 48,956 ไร่
6. อ.สองพี่น้อง บริเวณ ต.หัวโพธิ์ ต.ศรีสำราญ ต.เนินพระปรารค์ และต.ทุ่งคอก จำนวน 85,735 ไร่
7. อ.ด่านช้าง บริเวณ ต.ด่านช้าง จำนวน 4,000 ไร่
8. อ.หนองหญ้าไซ บริเวณ ต.ทัพหลวง จำนวน 500 ไร่
9. อ.ดอนเจดีย์ ต.ทะเลบก ต.ไร่รถ ต.ดอนเจดีย์ จำนวน 1,500 ไร่
10. อ.ศรีประจันต์ บริเวณ ต.ปลายนา ต.วังหว่า ต.บ้านกร่าง ต.ดอนปรู ต.บางงาม ต.ศรีประจันต์ ต.วังน้ำซับ จำนวน 4,420 ไร่

**แนวโน้มและการคาดการณ์** ปัจจุบันปริมาณฝนมีแนวโน้มลดลง จะกลับเข้าสู่ภาวะปกติภายใน 1 - 2 สัปดาห์

### การให้ความช่วยเหลือและการบริหารจัดการน้ำในพื้นที่

1. ติดตั้งเครื่องสูบน้ำ เพื่อสูบน้ำลงคลองระบายในพื้นที่รวม 6 เครื่อง
2. ติดตั้งเครื่องผลักดันน้ำ (กรมชลประทาน) 22 เครื่อง บริเวณ ปตร.เกาทะเลาย 4 เครื่อง ปตร.สองพี่น้อง 4 เครื่อง สะพานบางแม่หม้าย 4 เครื่อง สะพานกระเสี้ยว-สุพรรณ 4 เครื่อง และปากคลองกระเสี้ยว-สุพรรณ 2 เครื่อง และได้รับการสนับสนุนจาก ทร. 17 เครื่อง ที่วัดท่าเจดีย์
3. สนับสนุนรถแบ็คโฮกำจัดวัชพืชในคลองระบาย 5 ข.สามชุก1 จำนวน 1 คัน

## 16. จังหวัดอุทัยธานี

**สาเหตุ** เกิดฝนตกหนักในเขตพื้นที่จังหวัดอุทัยธานี ส่งผลให้ปริมาณน้ำไม่สามารถระบายออกจากพื้นที่ได้ทัน และมีปริมาณน้ำไหลล้นตลิ่งเข้าท่วมบ้านเรือนราษฎรและพื้นที่การเกษตร

**สถานการณ์ปัจจุบัน** มีพื้นที่ประสบอุทกภัย จำนวน 1 อำเภอ ได้แก่ อ.เมือง บริเวณ ต.หนองไผ่แบน ต.เนินแจง ต.สะแกกรัง ต.หาดทอง ต.เกาะเทโพ ต.น้ำซึม และ ต.ท่าซุง

**แนวโน้มและการคาดการณ์** ถ้าไม่มีฝนตกลงมาในปริมาณที่มากสถานการณ์จะกลับเข้าสู่ภาวะปกติภายใน 1 ถึง 2 สัปดาห์

### การให้ความช่วยเหลือและการบริหารจัดการน้ำในพื้นที่

1) สนับสนุนเครื่องสูบน้ำเข้าช่วยเหลือพื้นที่ ต.หนองไผ่แบน จำนวน 1 เครื่อง รถแบ็คโฮ จำนวน 2 คัน รถบรรทุก 10 ล้อ เทท้าย จำนวน 2 คัน และอีกส่วนหนึ่งทาง อปท.ในพื้นที่ได้นำเครื่องสูบน้ำเข้าช่วยเหลือพื้นที่แล้ว

2) เดินเครื่องสูบน้ำสถานีสูบน้ำด้วยไฟฟ้าโนนเหล็ก และสถานีหนองจิก เพื่อสูบน้ำออกจากพื้นที่น้ำท่วมขัง

3) ควบคุมการระบายน้ำของเขื่อนวังร่มเกล้าให้เหมาะสมกับปัญหาในพื้นที่เพื่อลดผลกระทบที่อาจจะเพิ่มขึ้น