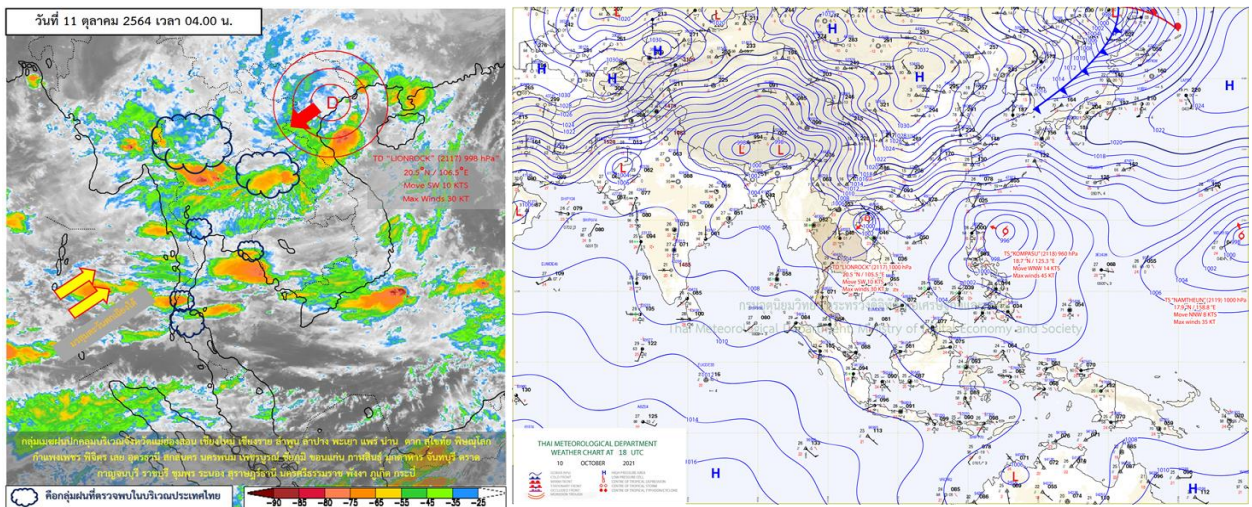


รายงานสรุปศูนย์ปฏิบัติการน้ำอัจฉริยะ  
เรื่อง สถานการณ์น้ำและการเฝ้าระวัง  
ประจำวันอังคารที่ 12 ตุลาคม พ.ศ. 2564

1. สภาพอากาศและปริมาณฝน

1.1 สภาพอากาศ (กรมอุตุนิยมวิทยา)



ร่องมรสุมพาดผ่านภาคเหนือตอนล่าง ภาคกลาง ภาคตะวันออก และภาคตะวันออกเฉียงเหนือตอนล่าง ในขณะที่มรสุมตะวันตกเฉียงใต้กำลังแรงพัดปกคลุมทะเลอันดามัน ภาคใต้ และอ่าวไทย ลักษณะเช่นนี้ทำให้ประเทศไทยมีฝนเพิ่มขึ้น โดยมีฝนตกหนักมากบางแห่งในภาคตะวันออก และมีฝนตกหนักบางแห่งในภาคเหนือตอนล่าง ภาคตะวันออกเฉียงเหนือตอนล่าง ภาคกลาง และภาคใต้ฝั่ง อนึ่ง พายุโซนร้อนกำลังแรง “คมปาซุ” มีศูนย์กลางอยู่บริเวณทะเลจีนใต้ตอนบน หรือที่ละติจูด 19.1 องศาเหนือ ลองจิจูด 120.0 องศาตะวันออก ความเร็วลมสูงสุดใกล้ศูนย์กลางประมาณ 100 กิโลเมตรต่อชั่วโมง กำลังเคลื่อนตัวทางทิศตะวันตกด้วยความเร็วประมาณ 25 กิโลเมตรต่อชั่วโมง คาดว่าจะเคลื่อนผ่านเกาะไหหลำ ประเทศจีน และขึ้นฝั่งประเทศเวียดนามตอนบนในช่วงวันที่ 13-14 ต.ค. 64 โดยจะอ่อนกำลังลงตามลำดับ

1.2 สภาพฝน

**ปริมาณฝนสูงสุด 5 อันดับ** จากสำนักงานทรัพยากรน้ำแห่งชาติ เวลา 07.00 น. วันที่ 11 ต.ค.64 ถึงเวลา 07.00 น. วันที่ 12 ต.ค.64 ตามลำดับ ดังนี้

|                      |                |       |     |
|----------------------|----------------|-------|-----|
| 1. อ.คลองใหญ่ จ.ตราด | วัดปริมาณฝนได้ | 219.6 | มม. |
| 2. อ.เขาสมิง จ.ตราด  | วัดปริมาณฝนได้ | 186.4 | มม. |
| 3. อ.ขลุข จ.จันทบุรี | วัดปริมาณฝนได้ | 170.0 | มม. |
| 4. อ.เมืองเลย จ.เลย  | วัดปริมาณฝนได้ | 164.4 | มม. |
| 5. อ.บ่อไร่ จ.ตราด   | วัดปริมาณฝนได้ | 155.0 | มม. |

## 2. สถานการณ์น้ำท่าและสภาพน้ำในอ่างเก็บน้ำ

### 2.1 สถานการณ์น้ำท่าในลุ่มน้ำต่างๆ (ข้อมูล วันที่ 12 ต.ค. 64 เวลา 06.00 น.)

| แม่น้ำ           | สถานี  | ที่ตั้งสถานี         |                  |                        | ตลิ่ง<br>ม. | ความจุ<br>ม. <sup>3</sup> / วิ. | ระดับน้ำ<br>ม. | ปริมาณน้ำ                       |                                   | ต่ำ(-)<br>สูง(+)<br>กว่าตลิ่ง | อยู่ใน<br>เกณฑ์ | แนวโน้ม   |
|------------------|--------|----------------------|------------------|------------------------|-------------|---------------------------------|----------------|---------------------------------|-----------------------------------|-------------------------------|-----------------|-----------|
|                  |        |                      |                  |                        |             |                                 |                | วันนี้<br>ม. <sup>3</sup> / วิ. | เมื่อวาน<br>ม. <sup>3</sup> / วิ. |                               |                 |           |
| 1. ปิง           | P.1    | สะพานนารัฐ           | อำเภอเมือง       | จังหวัดเชียงใหม่       | 3.70        | 445                             | 1.35           | 26.75                           | 24.45                             | -2.35                         | น้อย            | เพิ่มขึ้น |
|                  | P.17   | บ้านท่าจี้           | อำเภอบรรพตพิสัย  | จังหวัดนครสวรรค์       | 39.80       | 2,990                           | 35.06          | 196.00                          | 225.00                            | -4.74                         | น้อย            | ลดลง      |
| 2. วัง           | W.1C   | สะพานเสตุวารีย์      | อำเภอเมือง       | จังหวัดลำปาง           | 5.20        | 651                             | 0.00           | 0.00                            | 30.70                             | -5.20                         | น้อย            | ทรงตัว    |
|                  | W.4A   | บ้านวังหมื่น         | อำเภอสามเงา      | จังหวัดตาก             | 8.00        | 700                             | 1.91           | 67.86                           | 68.78                             | -6.09                         | น้อย            | ลดลง      |
| 3. ยม            | Y.1C   | สะพานบ้านน้ำโค้ง     | อำเภอเมือง       | จังหวัดแพร่            | 7.85        | 480                             | 2.75           | 55.37                           | 54.54                             | -5.10                         | ปกติ            | เพิ่มขึ้น |
|                  | Y.4    | สะพานตลาดธานี        | อำเภอเมือง       | จังหวัดสุโขทัย         | 8.20        | 993                             | 1.31           | 62.65                           | 43.50                             | -6.89                         | น้อย            | เพิ่มขึ้น |
| 4. น่าน          | Y.64   | แม่น้ำยม             | อำเภอบางระกำ     | จังหวัดพิษณุโลก        | 8.15        | 510                             | 4.01           | 54.39                           | 59.07                             | -4.14                         | น้อย            | ลดลง      |
|                  | Y.16   | แม่น้ำยม             | อำเภอบางระกำ     | จังหวัดพิษณุโลก        | 6.40        | 352                             | 8.82           | 640.50                          | 643.10                            | 2.42                          | ล้นตลิ่ง        | ลดลง      |
| 5. เจ้าพระยา     | N.1    | หน้าสำนักงานป่าไม้   | อำเภอเมือง       | จังหวัดน่าน            | 7.30        | 239                             | 9.88           | *                               | *                                 | 2.58                          | ล้นตลิ่ง        | ลดลง      |
|                  | N.5A   | สะพานเอกาทศรถ        | อำเภอเมือง       | จังหวัดพิษณุโลก        | 7.00        | 1,217                           | 0.76           | 76.80                           | 62.40                             | -6.24                         | น้อย            | เพิ่มขึ้น |
|                  | N.67   | สะพานบ้านเกลยไชย     | อำเภอชุมแสง      | จังหวัดนครสวรรค์       | 10.37       | 1,365                           | 2.25           | 199.80                          | 204.10                            | -8.12                         | น้อย            | ลดลง      |
| 6. บางหลวง       | C.2    | ค่ายจิรประวัติ       | อำเภอเมือง       | จังหวัดนครสวรรค์       | 28.30       | 1,579                           | 26.63          | 1157.00                         | 1180.00                           | -1.67                         | มาก             | ลดลง      |
|                  | C.13   | ท้ายเขื่อนเจ้าพระยา  | อำเภอสรรพยา      | จังหวัดชัยนาท          | 26.20       | 3,590                           | 23.59          | 2308.00                         | 2371.00                           | -2.61                         | มาก             | ลดลง      |
| 7. บางบาล        | C.36   | บ้านบางหลวงโคต       | อำเภอบางบาล      | จังหวัดพระนครศรีอยุธยา | 16.34       | 2,840                           | 15.35          | 2428.00                         | 2520.00                           | -0.99                         | มาก             | ลดลง      |
|                  | C.37   | บ้านบางบาล           | อำเภอบางบาล      | จังหวัดพระนครศรีอยุธยา | 420.00      | 4                               | 871.00         | 5.13                            | 5.17                              | 451.00                        | ล้นตลิ่ง        | ลดลง      |
| 8. ป่าสัก        | S.3    | แม่น้ำป่าสัก         | อำเภอหล่มสัก     | เพชรบูรณ์              | 148.00      | 3                               | 237.00         | 3.05                            | 3.07                              | 89.00                         | มาก             | ลดลง      |
|                  | S.42   | แม่น้ำป่าสัก         | วิเชียรบุรี      | เพชรบูรณ์              | 85.00       | 9                               | 34.43          | 6.45                            | 6.20                              | -50.57                        | มาก             | เพิ่มขึ้น |
|                  | S.4B   | แม่น้ำป่าสัก         | เมืองเพชรบูรณ์   | เพชรบูรณ์              | 11.00       | 279                             | 10.88          | 276.30                          | 285.60                            | -0.12                         | มาก             | เพิ่มขึ้น |
|                  | S.26   | ท้ายเขื่อนพระรามหก   | อำเภอท่าเรือ     | จังหวัดพระนครศรีอยุธยา | 9.20        | 190                             | 6.45           | 50.71                           | 45.03                             | -2.75                         | ปกติ            | เพิ่มขึ้น |
| 9. มูล           | M.7    | สะพานเสรีประชาธิปไตย | อำเภอเมือง       | จังหวัดอุบลราชธานี     | 8.00        | 800                             | 7.48           | 721.00                          | 802.00                            | -0.52                         | มาก             | ลดลง      |
|                  | M.42   | บ้านห้วยทับทัน       | อำเภอห้วยทับทัน  | จังหวัดศรีสะเกษ        | 7.00        | 2,300                           | 7.02           | 2312.00                         | 2384.00                           | 0.02                          | ล้นตลิ่ง        | ลดลง      |
|                  | M.176  | บ้านโนนศรีโคส        | อำเภอกันทรารมย์  | จังหวัดศรีสะเกษ        | 7.50        | 110                             | 6.45           | 71.00                           | 95.70                             | -1.05                         | มาก             | ลดลง      |
|                  | M.173  | บ้านโนนสะอาด         | อำเภอโขงเจียม    | จังหวัดนครราชสีมา      | 9.20        | 235                             | 5.87           | 110.10                          | 122.40                            | -3.33                         | ปกติ            | ลดลง      |
|                  | M.184  | บ้านซิม              | อำเภอพิมาย       | จังหวัดนครราชสีมา      | 6.60        | 70                              | 5.62           | 48.25                           | 49.38                             | -0.98                         | มาก             | ลดลง      |
| 10. ลำเชียงไกร   | M.186  | บ้านโนนคอย           | อำเภอจักราช      | จังหวัดนครราชสีมา      | 5.00        | 100                             | 5.73           | 159.30                          | 162.60                            | 0.73                          | ล้นตลิ่ง        | ลดลง      |
|                  | M.188A | บ้านบัว              | อำเภอโนนสูง      | จังหวัดนครราชสีมา      | 3.60        | 60                              | 1.58           | 5.40                            | 6.08                              | -2.02                         | น้อย            | ลดลง      |
| 11. ซี           | E.20A  | บ้านบ้านฟ้าหยาด      | อำเภอมหาชนะชัย   | จังหวัดยโสธร           | 4.90        | 70                              | 4.36           | 45.90                           | 60.05                             | -0.54                         | มาก             | ลดลง      |
|                  | E.23   | บ้านคำน              | อำเภอเมือง       | จังหวัดชัยภูมิ         | 10.00       | 1,220                           | 9.39           | 970.86                          | 981.46                            | -0.61                         | มาก             | ลดลง      |
| 12. ลำน้ำพอง     | E.29A  | บ้านผานแก้ว          | อำเภอภูกระดึง    | จังหวัดเลย             | 9.00        | 265                             | 8.04           | 160.40                          | 166.25                            | -0.96                         | มาก             | ลดลง      |
|                  | E.92   | บ้านท่างาม           | อำเภอเสลภูมิ     | จังหวัดร้อยเอ็ด        | 9.00        | 167                             | 4.09           | 32.29                           | 5.16                              | -4.91                         | ปกติ            | เพิ่มขึ้น |
| 13. ลำน้ำยั้ง    | E.6C   | บ้านตาดโตน           | อำเภอเมือง       | จังหวัดชัยภูมิ         | 8.80        | 186                             | 5.04           | 39.53                           | 35.12                             | -3.76                         | ปกติ            | เพิ่มขึ้น |
|                  | E.85   | บ้านโนนหัน           | อำเภอชุมแพ       | จังหวัดชัยภูมิ         | 5.50        | 37                              | 2.21           | 7.48                            | 7.64                              | -3.29                         | ปกติ            | ลดลง      |
| 14. ลำน้ำชี      | Kgt.3  | กบินทร์บุรี          | อำเภอกบินทร์บุรี | ปราจีนบุรี             | 5.26        | 25                              | 5.04           | 21.29                           | 18.70                             | -0.22                         | มาก             | เพิ่มขึ้น |
|                  | B.9    | บ้านสาระเห็ด         | อำเภอท่ายาง      | จังหวัดเพชรบุรี        | 8.79        | 544                             | 7.00           | 362.00                          | 383.00                            | -1.79                         | มาก             | ลดลง      |
|                  | B.6A   | สะพานท่าเกวียน       | อำเภอแก่งกระจาน  | จังหวัดเพชรบุรี        | 6.60        | 355                             | 3.97           | 88.60                           | 93.70                             | -2.63                         | ปกติ            | ลดลง      |
| 15. ลำน้ำแควน้อย | B.15   | สะพานเทศบาล          | อำเภอเมือง       | จังหวัดเพชรบุรี        | 6.00        | 260                             | 2.18           | 25.90                           | 40.60                             | -3.82                         | น้อย            | ลดลง      |
|                  | X.44   | คลองอู่ตะเภา         | อำเภอหาดใหญ่     | จังหวัดสงขลา           | 5.40        | 150                             | 3.98           | 87.30                           | 94.30                             | -1.42                         | ปกติ            | ลดลง      |
| 16. ลำน้ำแควใหญ่ | X.170  | บ้านคลองลำ           | อำเภอศรีนครินทร์ | จังหวัดพัทลุง          | 7.40        | 532                             | 0.38           | 17.40                           | 26.00                             | -7.02                         | น้อย            | ลดลง      |
|                  | X.180  | สะพานเทศบาล          | อำเภอเมือง       | จังหวัดชุมพร           | 25.20       | 295                             | 20.85          | 8.75                            | 9.45                              | -4.35                         | น้อย            | ลดลง      |
| 17. ลำน้ำตาคล    | X.119A | สะพานสันต            | อำเภอสุโขทัย     | จังหวัดสุโขทัย         | 3.80        | 192                             | 1.40           | 68.00                           | 85.60                             | -2.40                         | ปกติ            | ลดลง      |
|                  | X.53A  | คลองชุมพร            | อำเภอเมือง       | จังหวัดชุมพร           | 8.20        | 200                             | 3.59           | 14.25                           | 15.25                             | -4.61                         | น้อย            | ลดลง      |
| 18. ลำน้ำตาคล    | X.212  | คลองหลังสวน          | อำเภอหลังสวน     | จังหวัดชุมพร           | 9.30        | 158                             | 4.41           | 24.15                           | 27.60                             | -4.89                         | ปกติ            | ลดลง      |
|                  | X.234  | บ้านป่าหมาก          | อำเภอเมือง       | จังหวัดตรัง            | 6.00        | 1,460                           | 3.08           | 507.60                          | 345.10                            | -2.92                         | ปกติ            | เพิ่มขึ้น |
| 19. ลำน้ำตาคล    | X.234  | บ้านป่าหมาก          | อำเภอเมือง       | จังหวัดตรัง            | 6.40        | 434                             | 2.57           | 131.20                          | 176.00                            | -3.83                         | ปกติ            | ลดลง      |

## 2.2 สภาพน้ำเก็บกักในอ่างเก็บน้ำขนาดใหญ่ (ข้อมูล วันที่ 12 ต.ค. 64)

| ภาค<br>อ่างเก็บน้ำเขื่อน     | ความจุ<br>ที่ รนส.<br>(ล้าน ม.) | ความจุ<br>ที่ รนท.<br>(ล้าน ม.) | ความจุ<br>น้ำ<br>ใช้การ<br>(ล้าน ม.) | ณ วันที่             |           |                      |           |                            |           |             |               | ปริมาณน้ำ<br>ไหลลง<br>วันนี้<br>(ล้าน ม.) | ปริมาณน้ำ<br>ระบาย<br>วันนี้<br>(ล้าน ม.) |
|------------------------------|---------------------------------|---------------------------------|--------------------------------------|----------------------|-----------|----------------------|-----------|----------------------------|-----------|-------------|---------------|---|---|
|                              |                                 |                                 |                                      | ปี 2563              |           | ปี 2564              |           |                            |           |             |               |   |   |
|                              |                                 |                                 |                                      | ปริมาตร<br>(ล้าน ม.) | %<br>รณท. | ปริมาตร<br>(ล้าน ม.) | %<br>รณท. | ปริมาตรใช้การ<br>(ล้าน ม.) | %<br>รณท. | %<br>ใช้การ |               |   |   |
| <b>ภาคเหนือ</b>              |                                 |                                 |                                      |                      |           |                      |           |                            |           |             |               |   |   |
| ภูมิพล*                      | 13,462                          | 13,462                          | 9,662                                | 5,257                | 39        | 7,045                | 52        | 3,245                      | 24        | 34          | 30.50         | 1.00                                      |   |
| สิริกิติ์*                   | 10,508                          | 9,510                           | 6,660                                | 5,772                | 61        | 4,314                | 45        | 1,464                      | 15        | 22          | 11.18         | 3.79                                      |   |
| แม่งัดสมบูรณ์ชล              | 323                             | 265                             | 253                                  | 139                  | 53        | 101                  | 38        | 88                         | 33        | 35          | 0.42          | 0.26                                      |   |
| แม่กวางอุดมธารา              | 295                             | 263                             | 249                                  | 109                  | 41        | 63                   | 24        | 49                         | 19        | 20          | 0.71          | 0.74                                      |   |
| ก้อลม                        | 106                             | 106                             | 103                                  | 55                   | 52        | 81                   | 76        | 77                         | 73        | 75          | 2.22          | 1.26                                      |   |
| ก้อคองหมา                    | 209                             | 170                             | 164                                  | 101                  | 59        | 109                  | 64        | 102                        | 60        | 63          | 3.62          | 0.26                                      |   |
| แควน้อยบำรุงแดน              | 1,080                           | 939                             | 896                                  | 431                  | 46        | 905                  | 96        | 862                        | 92        | 96          | 7.46          | 6.05                                      |   |
| แม่มอก                       | 110                             | 110                             | 94                                   | 38                   | 35        | 112                  | 102       | 96                         | 87        | 102         | 0.33          | 0.63                                      |   |
| <b>รวมภาคเหนือ</b>           | <b>26,093</b>                   | <b>24,825</b>                   | <b>18,080</b>                        | <b>11,902</b>        | <b>48</b> | <b>12,729</b>        | <b>51</b> | <b>5,984</b>               | <b>24</b> | <b>33</b>   | <b>56.43</b>  | <b>13.99</b>                              |   |
| <b>ภาคตะวันออกเฉียงเหนือ</b> |                                 |                                 |                                      |                      |           |                      |           |                            |           |             |               |   |   |
| ห้วยหลวง                     | 136                             | 136                             | 129                                  | 59                   | 43        | 78                   | 58        | 72                         | 53        | 56          | 0.29          | 0.11                                      |   |
| น้ำอูน                       | 780                             | 520                             | 475                                  | 235                  | 45        | 290                  | 56        | 245                        | 47        | 52          | 3.49          | 0.47                                      |   |
| น้ำพุง*                      | 200                             | 165                             | 157                                  | 80                   | 48        | 86                   | 52        | 78                         | 47        | 50          | 0.95          | 0.30                                      |   |
| จุฬารัตน์*                   | 181                             | 164                             | 127                                  | 137                  | 84        | 156                  | 95        | 119                        | 72        | 94          | 3.53          | 1.04                                      |   |
| อุบลรัตน์*                   | 4,640                           | 2,431                           | 1,850                                | 1,029                | 42        | 2,236                | 92        | 1,655                      | 68        | 89          | 34.38         | 14.72                                     |   |
| ลำปาว                        | 2,450                           | 1,980                           | 1,880                                | 902                  | 46        | 1,008                | 51        | 908                        | 46        | 48          | 9.09          | 2.15                                      |   |
| ลำตะคอง                      | 445                             | 314                             | 292                                  | 251                  | 80        | 269                  | 85        | 246                        | 78        | 84          | 1.64          | 0.56                                      |   |
| ลำพระเพลิง                   | 242                             | 155                             | 154                                  | 147                  | 95        | 132                  | 85        | 130                        | 84        | 85          | 2.84          | 2.45                                      |   |
| มูลบน                        | 350                             | 141                             | 134                                  | 81                   | 57        | 134                  | 95        | 127                        | 90        | 95          | 0.75          | 0.82                                      |   |
| ลำแจะ                        | 325                             | 275                             | 268                                  | 118                  | 43        | 247                  | 90        | 240                        | 87        | 90          | 1.87          | 1.42                                      |   |
| ลำนางรอง                     | 197                             | 121                             | 118                                  | 56                   | 46        | 102                  | 84        | 99                         | 81        | 84          | 0.32          | 0.67                                      |   |
| สิรินธร*                     | 1,966                           | 1,966                           | 1,135                                | 1,573                | 80        | 1,573                | 80        | 741                        | 38        | 65          | 4.87          | 1.50                                      |   |
| <b>รวมภาค ตอน.</b>           | <b>11,911</b>                   | <b>8,368</b>                    | <b>6,718</b>                         | <b>4,666</b>         | <b>56</b> | <b>6,310</b>         | <b>75</b> | <b>4,659</b>               | <b>56</b> | <b>69</b>   | <b>64.02</b>  | <b>26.20</b>                              |   |
| <b>ภาคกลาง</b>               |                                 |                                 |                                      |                      |           |                      |           |                            |           |             |               |   |   |
| ป่าสักชลสิทธิ์               | 960                             | 960                             | 957                                  | 492                  | 51        | 867                  | 90        | 864                        | 90        | 90          | 38.58         | 17.36                                     |   |
| ทับเสลา                      | 190                             | 160                             | 143                                  | 75                   | 47        | 154                  | 96        | 137                        | 85        | 96          | 0.89          | 2.47                                      |   |
| กระเสียว                     | 390                             | 299                             | 259                                  | 120                  | 40        | 289                  | 97        | 249                        | 83        | 96          | 2.46          | 2.14                                      |   |
| <b>รวมภาคกลาง</b>            | <b>1,540</b>                    | <b>1,419</b>                    | <b>1,359</b>                         | <b>688</b>           | <b>48</b> | <b>1,310</b>         | <b>92</b> | <b>1,250</b>               | <b>88</b> | <b>92</b>   | <b>41.93</b>  | <b>21.97</b>                              |   |
| <b>ภาคตะวันตก</b>            |                                 |                                 |                                      |                      |           |                      |           |                            |           |             |               |   |   |
| ศรีนครินทร์*                 | 18,770                          | 17,745                          | 7,480                                | 12,539               | 71        | 14,768               | 83        | 4,503                      | 25        | 60          | 26.73         | 5.00                                      |   |
| วชิราลงกรณ์*                 | 11,000                          | 8,860                           | 5,848                                | 4,531                | 51        | 7,250                | 82        | 4,238                      | 48        | 72          | 27.23         | 8.98                                      |   |
| <b>รวมภาคตะวันตก</b>         | <b>29,770</b>                   | <b>26,605</b>                   | <b>13,328</b>                        | <b>17,070</b>        | <b>64</b> | <b>22,017</b>        | <b>83</b> | <b>8,740</b>               | <b>33</b> | <b>66</b>   | <b>53.96</b>  | <b>13.98</b>                              |   |
| <b>ภาคตะวันออก</b>           |                                 |                                 |                                      |                      |           |                      |           |                            |           |             |               |   |   |
| ขุนด่านปราการชล              | 225                             | 224                             | 219                                  | 216                  | 97        | 218                  | 97        | 214                        | 95        | 97          | 0.77          | 0.02                                      |   |
| คลองสิียด                    | 450                             | 420                             | 390                                  | 123                  | 29        | 225                  | 54        | 195                        | 47        | 50          | 0.76          | 0.01                                      |   |
| บางพระ                       | 127                             | 117                             | 105                                  | 48                   | 41        | 87                   | 75        | 75                         | 64        | 72          | 0.65          | 0.77                                      |   |
| หนองปลาไหล                   | 206                             | 164                             | 150                                  | 169                  | 103       | 179                  | 109       | 165                        | 101       | 110         | 0.00          | 0.12                                      |   |
| ประแสร์                      | 322                             | 295                             | 275                                  | 190                  | 64        | 277                  | 94        | 257                        | 87        | 94          | 2.31          | 4.19                                      |   |
| นฤปดินทรจินดา                | 338                             | 295                             | 276                                  | 206                  | 70        | 281                  | 95        | 261                        | 89        | 95          | 1.91          | 0.00                                      |   |
| <b>รวมภาคตะวันออก</b>        | <b>1,668</b>                    | <b>1,515</b>                    | <b>1,415</b>                         | <b>952</b>           | <b>63</b> | <b>1,268</b>         | <b>84</b> | <b>1,168</b>               | <b>77</b> | <b>83</b>   | <b>6.41</b>   | <b>5.10</b>                               |   |
| <b>ภาคใต้</b>                |                                 |                                 |                                      |                      |           |                      |           |                            |           |             |               |   |   |
| แก่งกระจาน                   | 900                             | 710                             | 645                                  | 351                  | 49        | 556                  | 78        | 491                        | 69        | 76          | 7.90          | 8.64                                      |   |
| ปราณบุรี                     | 490                             | 391                             | 373                                  | 176                  | 45        | 303                  | 77        | 285                        | 73        | 76          | 9.91          | 12.12                                     |   |
| รัชชประภา*                   | 6,144                           | 5,639                           | 4,287                                | 3,186                | 56        | 4,020                | 71        | 2,669                      | 47        | 62          | 36.71         | 12.87                                     |   |
| บางลา*                       | 1,590                           | 1,454                           | 1,178                                | 888                  | 61        | 742                  | 51        | 466                        | 32        | 40          | 3.30          | 8.00                                      |   |
| <b>รวมภาคใต้</b>             | <b>9,124</b>                    | <b>8,194</b>                    | <b>6,484</b>                         | <b>4,601</b>         | <b>56</b> | <b>5,621</b>         | <b>69</b> | <b>3,910</b>               | <b>48</b> | <b>60</b>   | <b>57.82</b>  | <b>41.63</b>                              |   |
| <b>รวมทั้งประเทศ</b>         | <b>80,106</b>                   | <b>70,926</b>                   | <b>47,384</b>                        | <b>39,879</b>        | <b>56</b> | <b>49,254</b>        | <b>69</b> | <b>25,712</b>              | <b>36</b> | <b>54</b>   | <b>280.56</b> | <b>122.88</b>                             |   |

ต่ำกว่า 30 %  
รวม 1 แห่ง

ตั้งแต่ 31 - 50%  
รวม 2 แห่ง

ตั้งแต่ 51 - 80%  
รวม 14 แห่ง

มากกว่า 80%  
รวม 18 แห่ง

- ปริมาณน้ำเก็บกักประเทศ (อ่างเก็บน้ำขนาดใหญ่) ณ วันที่ 12 ตุลาคม
  - ปี 2558 มีน้ำ 39,893 ล้าน ลบ.ม. คิดเป็น 57%
  - ปี 2559 มีน้ำ 46,581 ล้าน ลบ.ม. คิดเป็น 66%
  - ปี 2563 มีน้ำ 39,879 ล้าน ลบ.ม. คิดเป็น 56%
  - ปี 2564 มีน้ำ 49,254 ล้าน ลบ.ม. คิดเป็น 69%
  - ปี 2564 **มากกว่า** ปี 2558 จำนวน 9,361 ล้าน ลบ.ม.
  - ปี 2564 **มากกว่า** ปี 2559 จำนวน 2,673 ล้าน ลบ.ม.
  - ปี 2564 **มากกว่า** ปี 2563 จำนวน 9,375 ล้าน ลบ.ม.
- ปริมาณน้ำเก็บกักในกลุ่มเจ้าพระยา (4 เขื่อนหลัก) ณ วันที่ 12 ตุลาคม
  - ปี 2558 มีน้ำ 10,239 ล้าน ลบ.ม. คิดเป็น 41%
  - ปี 2559 มีน้ำ 15,550 ล้าน ลบ.ม. คิดเป็น 63%
  - ปี 2563 มีน้ำ 11,952 ล้าน ลบ.ม. คิดเป็น 48%
  - ปี 2564 มีน้ำ 13,131 ล้าน ลบ.ม. คิดเป็น 53%
  - ปี 2564 **มากกว่า** ปี 2558 จำนวน 2,892 ล้าน ลบ.ม.
  - ปี 2564 **น้อยกว่า** ปี 2559 จำนวน 2,419 ล้าน ลบ.ม.
  - ปี 2564 **มากกว่า** ปี 2563 จำนวน 1,179 ล้าน ลบ.ม.

### 2.3 สภาพน้ำในอ่างเก็บน้ำ 4 เขื่อนหลักกลุ่มเจ้าพระยา (ข้อมูล วันที่ 12 ต.ค. 64)

สภาพน้ำในอ่างเก็บน้ำ ภูมิพล สิริกิต์ แควน้อยฯ และป่าสักฯ วันที่ 11 ตุลาคม 2564

| อ่างเก็บน้ำ     | ปริมาณน้ำในอ่างฯ |          | ปริมาณน้ำใช้การได้ |          | ปริมาณน้ำไหลลงอ่างฯ |          | ปริมาณน้ำระบาย |          | รับน้ำได้อีก | เปรียบเทียบน้ำใช้การ<br>- น้อยกว่า / + มากกว่า ปี 2559 |
|-----------------|------------------|----------|--------------------|----------|---------------------|----------|----------------|----------|--------------|--|
|                 | ปริมาณน้ำ        | % ความจุ | ปริมาณน้ำ          | % ใช้การ | วันนี้              | เมื่อวาน | วันนี้         | เมื่อวาน |              |  |
| ภูมิพล          | 7,016            | 52       | 3,216              | 33       | 19.20               | 19.34    | 1.00           | 1.00     | 6,446        | 637  |
| สิริกิต์        | 4,308            | 45       | 1,458              | 22       | 11.79               | 12.10    | 2.70           | 3.01     | 5,202        | -3,081   |
| ภูมิพล+สิริกิต์ | 11,323           | 49       | 4,673              | 29       | 30.99               | 31.44    | 3.70           | 4.01     | 11,649       | -2,444   |
| แควน้อยฯ        | 903              | 96       | 860                | 96       | 7.93                | 8.04     | 6.05           | 6.05     | 36           | 79   |
| ป่าสักชลสิทธิ์  | 857              | 89       | 854                | 89       | 35.67               | 39.62    | 38.95          | 47.56    | 103          | -46  |
| รวมทั้งหมด      | 13,083           | 53       | 6,387              | 35       | 74.59               | 79.10    | 48.70          | 57.61    | 11,788       | -2,411   |

\*หมายเหตุ : ( ) คือ เกินความจุเก็บกักปกติ

(หน่วย : ล้าน ลบ.ม.)

### 2.4 สถานการณ์น้ำลุ่มน้ำเจ้าพระยา

**แม่น้ำปิง** ปริมาณน้ำไหลผ่านที่สถานี P.17 อ.บรรพตพิสัย จ.นครสวรรค์ วัดได้ 196.00 ลบ.ม./วินาที (เมื่อวาน 225.00 ลบ.ม./วินาที) ต่ำกว่าตลิ่ง 4.74 เมตร มี**แนวโน้มลดลง**

**แม่น้ำน่าน** ปริมาณน้ำไหลผ่านที่สถานี N.67 อ.ชุมแสง จ.นครสวรรค์ วัดได้ 1,157.00 ลบ.ม./วินาที (เมื่อวาน 1,180.00 ลบ.ม./วินาที) ต่ำกว่าตลิ่ง 1.67 เมตร มี**แนวโน้มลดลง**

**แม่น้ำเจ้าพระยา** ปริมาณน้ำไหลผ่านที่สถานี C.2 อ.เมืองนครสวรรค์ วัดได้ 2,308.00 ลบ.ม./วินาที (เมื่อวาน 2,371.00 ลบ.ม./วินาที) ต่ำกว่าตลิ่ง 2.61 เมตร มี**แนวโน้มลดลง** และมีปริมาณน้ำไหลผ่านท้ายเขื่อนเจ้าพระยา (C.13) ในอัตรา 2,428.00 ลบ.ม./วินาที (เมื่อวาน 2,520.00 ลบ.ม./วินาที) ไหลผ่านสถานีวัดน้ำ C.29A อ.บางไทร มีปริมาณน้ำไหลผ่านเฉลี่ย 2,817.00 ลบ.ม./วินาที (เมื่อวาน 2,963.00 ลบ.ม./วินาที)

**แม่น้ำป่าสัก** ปริมาณน้ำที่ระบายจากเขื่อนป่าสัก 201 ลบ.ม./วินาที (เมื่อวาน 451 ลบ.ม./วินาที) มี**แนวโน้มลดลง** และไหลผ่าน**เขื่อนพระรามหก** 657 ลบ.ม./วินาที (เมื่อวาน 676 ลบ.ม./วินาที) มี**แนวโน้มลดลง** และมีปริมาณน้ำไหลผ่านสถานี S.26 (06.00 น.) ท้ายเขื่อนพระรามหก อ.ท่าเรือ จ.พระนครศรีอยุธยา ระดับน้ำ 7.48 ม.รสม. **ต่ำกว่าตลิ่ง -0.52 ม.** (ระดับตลิ่ง 8.00 ม.) ปริมาณน้ำ 721.00 ลบ.ม./วินาที (ความจุ 802.00 ลบ.ม./วินาที) มี**แนวโน้มลดลง**

## 2.5 สภาพน้ำในอ่างเก็บน้ำขนาดกลาง (ข้อมูล วันที่ 12 ต.ค. 64)

| ข้อมูลวันที่ 12 ตุลาคม 2564  |           |            |           |                        |           |            |           |                        |            |             |            |                        |            |            |            |                        |           |            |           |
|--|-----------|------------|-----------|------------------------|-----------|------------|-----------|------------------------|------------|-------------|------------|------------------------|------------|------------|------------|------------------------|-----------|------------|-----------|
| สรุปอ่างขนาดกลางที่มีปริมาตรในช่วง <=30 % 31 - 50 % >50-80% >80 - 100 % และ >100 % |           |            |           |                        |           |            |           |                        |            |             |            |                        |            |            |            |                        |           |            |           |
|  |           | 31 - 50 %  |           |                        |           | >50-80%    |           |                        |            | >80 - 100 % |            |                        |            | >100 %     |            |                        |           |            |           |
| ภาค  | จำนวน     | สขป.       | จำนวน     | ภาค                    | จำนวน     | สขป.       | จำนวน     | ภาค                    | จำนวน      | สขป.        | จำนวน      | ภาค                    | จำนวน      | สขป.       | จำนวน      | ภาค                    | จำนวน     | สขป.       | จำนวน     |
| เหนือ  | 3         | 1          | 2         | เหนือ                  | 10        | 1          | 5         | เหนือ                  | 24         | 1           | 6          | เหนือ                  | 28         | 1          | 1          | เหนือ                  | 10        | 1          | 1         |
|  |           | 2          | 1         |                        |           | 2          | 4         |                        |            | 2           | 13         |                        |            | 2          | 19         |                        |           | 2          | 2         |
|  |           | 3          | 0         |                        |           | 3          | 0         |                        |            | 3           | 0          |                        |            | 3          | 2          |                        |           | 3          | 3         |
|  |           | 4          | 0         |                        |           | 4          | 1         |                        |            | 4           | 5          |                        |            | 4          | 6          |                        |           | 4          | 4         |
| ตะวันออก<br>เฉียงเหนือ   | 8         | 5          | 4         | ตะวันออก<br>เฉียงเหนือ | 31        | 5          | 11        | ตะวันออก<br>เฉียงเหนือ | 53         | 5           | 19         | ตะวันออก<br>เฉียงเหนือ | 75         | 5          | 14         | ตะวันออก<br>เฉียงเหนือ | 51        | 5          | 5         |
|  |           | 6          | 1         |                        |           | 6          | 5         |                        |            | 6           | 13         |                        |            | 6          | 19         |                        |           | 6          | 14        |
|  |           | 7          | 1         |                        |           | 7          | 14        |                        |            | 7           | 12         |                        |            | 7          | 12         |                        |           | 7          | 8         |
|  |           | 8          | 2         |                        |           | 8          | 1         |                        |            | 8           | 9          |                        |            | 8          | 30         |                        |           | 8          | 24        |
| ตะวันออก   | 2         | 9          | 2         | ตะวันออก               | 1         | 9          | 1         | ตะวันออก               | 10         | 9           | 10         | ตะวันออก               | 20         | 9          | 20         | ตะวันออก               | 18        | 9          | 18        |
| กลาง   | 0         | 10         | 0         | กลาง                   | 2         | 10         | 2         | กลาง                   | 2          | 10          | 1          | กลาง                   | 17         | 10         | 16         | กลาง                   | 1         | 10         | 0         |
|  |           | 11         | 0         |                        |           | 11         | 0         |                        |            | 11          | 0          |                        |            | 11         | 0          |                        |           | 11         | 0         |
|  |           | 12         | 0         |                        |           | 12         | 0         |                        |            | 12          | 1          |                        |            | 12         | 1          |                        |           | 12         | 1         |
| ตะวันตก  | 0         | 13         | 0         | ตะวันตก                | 0         | 13         | 0         | ตะวันตก                | 2          | 13          | 2          | ตะวันตก                | 4          | 13         | 4          | ตะวันตก                | 1         | 13         | 1         |
| ใต้  | 4         | 14         | 2         | ใต้                    | 9         | 14         | 1         | ใต้                    | 13         | 14          | 8          | ใต้                    | 9          | 14         | 3          | ใต้                    | 4         | 14         | 3         |
|  |           | 15         | 1         |                        |           | 15         | 3         |                        |            | 15          | 2          |                        |            | 15         | 6          |                        |           | 15         | 1         |
|  |           | 16         | 1         |                        |           | 16         | 4         |                        |            | 16          | 3          |                        |            | 16         | 0          |                        |           | 16         | 0         |
|  |           | 17         | 0         |                        |           | 17         | 1         |                        |            | 17          | 0          |                        |            | 17         | 0          |                        |           | 17         | 0         |
| <b>รวม</b>   | <b>17</b> | <b>รวม</b> | <b>17</b> | <b>รวม</b>             | <b>53</b> | <b>รวม</b> | <b>53</b> | <b>รวม</b>             | <b>104</b> | <b>รวม</b>  | <b>104</b> | <b>รวม</b>             | <b>153</b> | <b>รวม</b> | <b>153</b> | <b>รวม</b>             | <b>85</b> | <b>รวม</b> | <b>85</b> |
| <b>รวมทั้งหมด 412 แห่ง</b>   |           |            |           |                        |           |            |           |                        |            |             |            |                        |            |            |            |                        |           |            |           |

## 3. การเพาะปลูก (ข้อมูล ณ วันที่ 6 ต.ค.64)

- **การเพาะปลูกข้าวนาปี ปี 2563/64**

- ทั้งประเทศ แผนเพาะปลูกข้าวนาปี 1.90 ล้านไร่ **เพาะปลูก 5.56 ล้านไร่** ผลเก็บเกี่ยว 5.55 ล้านไร่  
คงเหลือการเก็บเกี่ยว 0.01 ล้านไร่

- **การเพาะปลูกข้าวนาปี 2564**

- ทั้งประเทศ แผนเพาะปลูก 16.83 ล้านไร่ **เพาะปลูกแล้ว 15.20 ล้านไร่** คิดเป็นร้อยละ 90.31 ของแผนฯ  
ผลเก็บเกี่ยว 5.982 ล้านไร่

- **ลุ่มน้ำเจ้าพระยา** แผนเพาะปลูก 7.97 ล้านไร่ **เพาะปลูก 6.99 ล้านไร่** คิดเป็นร้อยละ 87.70 ของแผนฯ  
ผลเก็บเกี่ยว 4.875 ล้านไร่

- **การเพาะปลูกข้าวนาปี 2564 ลุ่มน้ำเจ้าพระยา 13 แห่ง**

- พื้นที่ลุ่มน้ำบางระกำ แผนเพาะปลูก 0.265 ล้านไร่ **เพาะปลูกแล้ว 0.265 ล้านไร่** ผลเก็บเกี่ยว 0.265 ล้านไร่



- พื้นที่ลุ่มต่ำเจ้าพระยา 12 ทุ่งตอนล่าง แผนเพาะปลูก 1.14 ล้านไร่ **เพาะปลูกแล้ว 1.025 ไร่ ผลเก็บเกี่ยว 0.995 ล้านไร่ คงเหลือการเก็บเกี่ยว 0.030 ล้านไร่**
- รวมพื้นที่ลุ่มต่ำ 13 ทุ่ง แผนเพาะปลูก 1.41 ล้านไร่ **เพาะปลูกแล้ว 1.289 ล้านไร่ ผลเก็บเกี่ยว 1.260 ล้านไร่ คงเหลือการเก็บเกี่ยว 0.029 ล้านไร่**

#### 4.รับน้ำเข้าทุ่งลุ่มต่ำเจ้าพระยา 13 ทุ่ง (ข้อมูล ณ วันที่ 12 ต.ค.64)

- ทุ่งบางระกำ แผนการรับน้ำเข้าทุ่ง 400 ล้าน ลบ.บ. **รับน้ำไปแล้ว 376.15 ล้าน ลบ.ม. (94%)**
- 12 ทุ่งเจ้าพระยาตอนล่าง แผนการรับน้ำเข้าทุ่ง 1,304 ล้าน ลบ.ม. **รับน้ำไปแล้ว 1,267.89 ล้าน ลบ.ม. (97%)**  
(ทุ่งฝั่งตะวันออก แผนการรับน้ำเข้าทุ่ง 437.00 ล้าน ลบ.ม. **รับน้ำไปแล้ว 483.14 ล้าน ลบ.ม. (111%)** และทุ่งฝั่งตะวันตก แผนการรับน้ำเข้าทุ่ง 867.00 ล้าน ลบ.ม. **รับน้ำไปแล้ว 784.74 ล้าน ลบ.ม. (91%)**)
- รวม 13 ทุ่งลุ่มต่ำเจ้าพระยา แผนการรับน้ำเข้าทุ่ง 1,704.00 ล้าน ลบ.บ. **รับน้ำไปแล้ว 1,644.04 ล้าน ลบ.ม. (96%)**



#### รายงานการรับน้ำเข้าพื้นที่ลุ่มต่ำ 13 ทุ่ง ณ วันที่ 12 ต.ค. 64

| ที่  | พื้นที่ลุ่มต่ำ                            | พื้นที่รับน้ำ (ไร่) | พื้นที่เก็บเกี่ยวแล้ว วันที่ 6 ต.ค. 64 (ไร่, %) | แผนการรับน้ำเข้าทุ่ง |                   |                   | ผลการรับน้ำ (ล้าน ลบ.ม. /วัน) |                       |                       | สามารถรับได้อีก (6) = (1) - (5)   | เส้นทางรับน้ำ | หมายเหตุ |
|--|---|---------------------|---|----------------------|-------------------|-------------------|-------------------------------|-----------------------|-----------------------|---|---------------|----------|
|  |   |                     |   | (1) (ล้าน ลบ.ม.)     | (2) เริ่ม         | (3) สิ้นสุด       | (4) รับน้ำและน้ำในคันที่      | (5) รับน้ำสะสม        |                       |   |               |          |
| <b>พื้นที่ลุ่มต่ำเจ้าพระยาตอนบน</b>                  |   |                     |   |                      |                   |                   |                               |                       |                       |   |               |          |
| 1  | ทุ่งบางระกำ                               | 265,000             | 265,000 (100%)                                  | 400.00               | 1 ก.ย. 64         | 31 ต.ค. 64        | -3.83                         | 376.15 (94%)          | 23.85                 | ปตร.ทว.77+833, ปตร.คลองน้ำโพ และ ปตร.คลองอู่ตะเภา   | ระบายน้ำออก   |          |
| <b>พื้นที่ลุ่มต่ำเจ้าพระยาตอนล่าง (ฝั่งตะวันออก)</b> |   |                     |   |                      |                   |                   |                               |                       |                       |   |               |          |
| 2  | ทุ่งเชียงราก                              | 38,300              | 37,566 (99%)                                    | 80.00                | 23 ก.ย. 64        | 26 ต.ค. 64        | 0.00                          | 18.11 (23%)           | 61.89                 | โหลง กม.35+000, ร.ใหญ่ชัยนาท-ป่าสัก   |               |          |
| 3  | ทุ่งท่าวัง                                | 45,700              | 36,489 (87%)                                    | 84.00                | 15 ก.ย. 64        | 26 ต.ค. 64        | 0.00                          | 87.82 (105%)          | <b>เกินแผน 3.82</b>   | Waste Way no.95+837, ร.ใหญ่ชัยนาท-ป่าสัก  |               |          |
| 4  | ทุ่งฝั่งซ้าย คลองชัยนาท-ป่าสัก            | 72,680              | 53,998 (74%)                                    | 116.00               | 23 ก.ย. 64        | 16 พ.ย. 64        | -10.2                         | 97.69 (84%)           | 18.31                 | ค.ธรรมศาสตร์ฝั่งซ้าย, ค.ชัยนาท-ป่าสัก   | ระบายน้ำออก   |          |
| 5  | ทุ่งบางกุ่ม                               | 83,000              | 69,518 (94%)                                    | 130.00               | 23 ก.ย. 64        | 16 พ.ย. 64        | -4.27                         | 252.29 (194%)         | <b>เกินแผน 122.29</b> | โหลงอู่ตะเภา กม.120+000 และ ค.ระยองสายใหญ่จิระราช   | ระบายน้ำออก   |          |
| 6  | ทุ่งบางกุ้ง                               | 17,000              | 13,000 (100%)                                   | 27.00                | 23 ก.ย. 64        | 26 ต.ค. 64        | 0.48                          | 27.23 (101%)          | <b>เกินแผน 0.23</b>   | ปตร.บางกุ้ง, ร.ใหญ่กรมทหารฯ 3   |               |          |
| 7  | ทุ่งรังสิตใต้*                            | 101,190             | 85,450 (100%)                                   | -                    | -                 | -                 | รับน้ำผ่าน 8.30               | ผ่านสะสม 110.91       | -                     | ไซฟ่อนพระธรรมราชา   |               |          |
|  | <b>รวมฝั่งตะวันออก</b>                    | <b>357,870</b>      | <b>296,021 (91%)</b>                            | <b>437.00</b>        |                   |                   | <b>0.48</b>                   | <b>483.14 (111%)</b>  | <b>80.20</b>          |   |               |          |
| <b>พื้นที่ลุ่มต่ำเจ้าพระยาตอนล่าง (ฝั่งตะวันตก)</b>  |   |                     |   |                      |                   |                   |                               |                       |                       |   |               |          |
| 8  | ทุ่งบางบาล - บ้านแพน*                     | 33,450              | 24,564 (100%)                                   | 107.00               | 23 ก.ย. 64        | 26 ต.ค. 64        | 2.20                          | 99.86 (93%)           | 7.14                  | ท่อลอดคันเก็บน้ำ, ปตร.1, 2, 3, ปลายคลองคลองคู   |               |          |
| 9  | ทุ่งป่าโมก                                | 20,854              | 20,854 (100%)                                   | 50.00                | 20 ก.ย. 64        | 26 ต.ค. 64        | 0.33                          | 56.83 (114%)          | <b>เกินแผน 6.83</b>   | ปตร.บางกุ้ง   |               |          |
| 10   | ทุ่งผักไห่*                               | 124,789             | 113,972 (100%)                                  | 200.00               | 20 ก.ย. 64        | 26 ต.ค. 64        | 3.37                          | 251.15 (126%)         | <b>เกินแผน 51.15</b>  | ปตร.ลาดชะโด   |               |          |
| 11   | ทุ่งเจ้าเจ็ด*                             | 350,000             | 302,034 (100%)                                  | 350.00               | 20 ก.ย. 64        | 9 พ.ย. 64         | 14.56                         | 201.60 (58%)          | 148.40                | ปตร.ผักไห่-เจ้าเจ็ด   |               |          |
| 12   | ทุ่งโพธิ์พระยา                            | 167,351             | 154,243 (100%)                                  | 160.00               | 15 ก.ย. 64        | 30 พ.ย. 64        | 1.63                          | 175.31 (110%)         | <b>เกินแผน 15.31</b>  | คลองสายใหญ่ 1 ชาว   |               |          |
| 13   | ทุ่งพระยาบรรลือ*                          | 95,494              | 83,348 (100%)                                   | -                    | -                 | -                 | รับน้ำผ่าน 6.00               | ผ่านสะสม 140.03       | -                     | ปตร.บางอ้อ, ฝายบ้านใหม่, ปตร.บ้านคลองขุด, ปตร.บ้านคลองขุด, ปตร.บ้านคลองขุด, ปตร.บ้านคลองขุด |               |          |
|  | <b>รวมฝั่งตะวันตก</b>                     | <b>791,938</b>      | <b>699,015 (100%)</b>                           | <b>867.00</b>        | <b>20 ก.ย. 64</b> | <b>30 พ.ย. 64</b> | <b>22.09</b>                  | <b>784.74 (91%)</b>   | <b>155.54</b>         |   |               |          |
|  | <b>รวม 12 ทุ่งลุ่มต่ำเจ้าพระยาตอนล่าง</b> | <b>1,149,808</b>    | <b>995,036 (97%)</b>                            | <b>1,304.00</b>      | <b>20 ก.ย. 64</b> | <b>30 พ.ย. 64</b> | <b>22.57</b>                  | <b>1,267.89 (97%)</b> | <b>235.74</b>         |   |               |          |
|  | <b>รวม 13 ทุ่งลุ่มต่ำเจ้าพระยา</b>        | <b>1,414,808</b>    | <b>1,260,036 (98%)</b>                          | <b>1,704.00</b>      | <b>1 ก.ย. 64</b>  | <b>30 พ.ย. 64</b> | <b>22.57</b>                  | <b>1,644.04 (96%)</b> | <b>259.59</b>         |   |               |          |

\* หมายเหตุ ทุ่งบางบาล - บ้านแพน มีการปรับเปลี่ยนพื้นที่เพาะปลูกข้าวหอมมะลิในทุ่งฯ 24,602 ไร่ ทุ่งผักไห่ มีการปรับเปลี่ยนพื้นที่ชาวคเหลือในทุ่งฯ 120,248 ไร่

โครงการฯ พระยาบรรลือ มีพื้นที่ปลูกข้าว 83,348 ไร่ ทุ่งรังสิตใต้มีพื้นที่ลุ่มต่ำ 85,450 ไร่ ที่เหลือเป็น ไร่ผลปอปลานาหญ้า

ทุ่งเจ้าเจ็ด-บางยี่นน มีการปรับลดความสูง เนื่องจากพื้นที่ชุมชน จากเดิม 500 ล้าน ลบ.ม. เหลือ 350 ล้าน ลบ.ม.

## 5. วิเคราะห์สถานการณ์

### 5.1 คาดการณ์ปริมาณฝนจากแบบจำลองบรรยากาศจากกรมอุตุนิยมวิทยา (3วันล่วงหน้า)

- วันที่ 12 ต.ค. 64 (12 ต.ค. 64 เวลา 07.00 น. – 13 ต.ค. 64 เวลา 07.00 น.) มีฝนตกปานกลาง (10.1-35.0 มม.) บริเวณพื้นที่ภาคกลาง ภาคตะวันออก ภาคตะวันตก และบริเวณพื้นที่ จ.เชียงใหม่ แม่ฮ่องสอน ลำพูน จ.ลำปาง จ.แพร่ จ.น่าน จ.อุตรดิตถ์ จ.สุโขทัย จ.พิษณุโลก จ.เลย จ.เพชรบูรณ์ จ.นครราชสีมา จ.ชัยภูมิ จ.ชุมพร จ.ระนอง จ.สุราษฎร์ธานี มีฝนตกหนัก (35.1-90.0 มม.) บริเวณพื้นที่ ภาคตะวันออก และบริเวณพื้นที่ จ.ตาก จ.ชัยภูมิ จ.สุรินทร์ จ.บุรีรัมย์ จ.สุพรรณบุรี จ.อ่างทอง จ.นนทบุรี จ.ราชบุรี จ.เพชรบุรี และ จ.ประจวบคีรีขันธ์ มีฝนตกหนักมาก (มากกว่า 90.0 มม.) บริเวณพื้นที่ จ.กำแพงเพชร จ.อุทัยธานี จ.นครสวรรค์ จ.ลพบุรี จ.สระบุรี จ.พระนครศรีอยุธยา จ.ปราจีนบุรี จ.สระแก้ว จ.ฉะเชิงเทรา จ.ระยอง จ.จันทบุรี จ.ตราด จ.นครนายก กรุงเทพฯ จ.กาญจนบุรี และ จ.สมุทรสงคราม

- วันที่ 13 ต.ค. 64 (13 ต.ค. 64 เวลา 07.00 น. – 14 ต.ค. 64 เวลา 07.00 น.) มีฝนตกปานกลาง (10.1-35.0 มม.) บริเวณพื้นที่ ภาคตะวันออก ภาคตะวันตก และพื้นที่ จ.ตาก จ.พิษณุโลก จ.หนองคาย จ.สกลนคร จ.นครสวรรค์ จ.ชุมพร จ.ระนอง จ.สุราษฎร์ธานี จ.นครศรีธรรมราช มีฝนตกหนัก (35.1-90.0 มม.) บริเวณพื้นที่ จ.เพชรบูรณ์ จ.บึงกาฬ จ.ปราจีนบุรี จ.สระแก้ว จ.จันทบุรี จ.ชลบุรี จ.อุทัยธานี จ.สุพรรณบุรี จ.พระนครศรีอยุธยา จ.นครปฐม จ.ปทุมธานี กรุงเทพฯ จ.สมุทรสาคร จ.ราชบุรี จ.เพชรบุรี มีฝนตกหนักมาก (มากกว่า 90.0 มม.) บริเวณพื้นที่ จ.ตราด จ.ระยอง จ.ปราจีนบุรี และ จ.กาญจนบุรี

- วันที่ 14 ต.ค. 64 (14 ต.ค. 64 เวลา 07.00 น. – 15 ต.ค. 64 เวลา 07.00 น.) มีฝนตกปานกลาง (10.1-35.0 มม.) บริเวณพื้นที่ จ.เชียงราย จ.พะเยา จ.น่าน จ.ลำปาง จ.อุตรดิตถ์ จ.พิษณุโลก จ.เลย จ.บึงกาฬ จ.หนองบัวลำภู จ.มหาสารคาม จ.ร้อยเอ็ด จ.อุบลราชธานี จ.ศรีสะเกษ จ.สุรินทร์ จ.สระบุรี จ.พระนครศรีอยุธยา จ.ชุมพร มีฝนตกหนัก (35.1-90.0 มม.) บริเวณพื้นที่ จ.ขอนแก่น จ.ชัยภูมิ จ.นครราชสีมา จ.บุรีรัมย์ จ.ปทุมธานี จ.นนทบุรี จ.นครปฐม จ.ประจวบคีรีขันธ์ จ.ระนอง จ.พังงา มีฝนตกหนักมาก (มากกว่า 90.0 มม.) บริเวณพื้นที่ จ.นครราชสีมา จ.ปราจีนบุรี จ.สระแก้ว จ.ฉะเชิงเทรา จ.จันทบุรี จ.ตราด จ.ระนอง จ.ชลบุรี จ.สมุทรปราการ กรุงเทพฯ จ.สมุทรสาคร จ.สมุทรสงคราม จ.กาญจนบุรี จ.ราชบุรี และ จ.เพชรบุรี

### 5.2 คาดการณ์ปริมาณน้ำ (วันที่ 13 ต.ค. 64)

คาดการณ์ปริมาณน้ำไหลผ่านลุ่มน้ำปิงที่สถานี P.17 อ.บรรพตพิสัย จ.นครสวรรค์ จะมีปริมาณน้ำไหลผ่าน 154.00 ลบ.ม./วินาที มีแนวโน้มลดลง ลุ่มน้ำน่านที่สถานี N.67 อ.ชุมแสง จ.นครสวรรค์ จะมีปริมาณน้ำไหลผ่าน 1,135.00 ลบ.ม./วินาที มีแนวโน้มลดลง โดยจะทำให้ในลุ่มน้ำเจ้าพระยาที่สถานี C.2 อ.เมืองนครสวรรค์ จ.นครสวรรค์ จะมีปริมาณน้ำไหลผ่าน 2,278 ลบ.ม./วินาที มีแนวโน้มลดลง

## 6. รายงานสถานการณ์ค่าความเค็ม (ข้อมูล วันที่ 12 ต.ค. 64 เวลา 07:00 น.)

| แม่น้ำ         | สถานีเฝ้าระวัง     | เกณฑ์เฝ้าระวัง (กรัม/ลิตร) | ค่าความเค็ม (กรัม/ลิตร) |
|----------------|--------------------|----------------------------|-------------------------|
| เจ้าพระยา      | ประปาสำแล          | 0.25                       | 0.09 (ปกติ)             |
| ปราจีน-บางปะกง | บางคาง             | 2                          | 0.24 (ปกติ)             |
| ท่าจีน         | ด้านนอกคลองจินดา   | 0.75                       | 0.50 (ปกติ)             |
|                | ด้านในคลองจินดา    | 0.75                       | 0.44 (ปกติ)             |
| แม่กลอง        | ปากคลองดำเนินสะดวก | 2                          | 0.13 (ปกติ)             |

## 7. สถานการณ์อุทกภัยปี 2564 และการให้ความช่วยเหลือ

สถานการณ์พื้นที่ประสบอุทกภัย 16 จังหวัด ได้แก่ จังหวัด 1)นครราชสีมา 2)ชัยภูมิ 3)ขอนแก่น 4)มหาสารคาม 5)อุบลราชธานี 6)ลพบุรี 7)สระบุรี 8)พระนครศรีอยุธยา 9)สิงห์บุรี 10)อ่างทอง 11)พิษณุโลก 12)พิจิตร 13)ชัยนาท 14)สุพรรณบุรี 15)อุทัยธานี และ 16)กาฬสินธุ์

### สถานการณ์อุทกภัย

#### 1. จังหวัดนครราชสีมา

สาเหตุ มีฝนตกอย่างต่อเนื่องตั้งแต่วันที่ 26 สิงหาคม 2564 ถึงวันที่ 20 กันยายน 2564 ทำให้เกิดน้ำท่าในพื้นที่ลุ่มน้ำปริมาณมาก ไหลลงอ่างเก็บน้ำเพิ่มขึ้นอย่างรวดเร็ว

สถานการณ์ปัจจุบัน มีพื้นที่น้ำท่วม จำนวน 1 อำเภอ ได้แก่ อ.โนนสูง ซึ่งเป็นพื้นที่ทำอ่างเก็บน้ำลำเชียงไกร (ตอนล่าง) ได้รับผลกระทบ 3 ตำบล ได้แก่ ต.ธารปราสาท ต.หลุมข้าว และ ต.โนนสูง

#### แนวโน้มและการคาดการณ์

- ปริมาณน้ำในอ่างเก็บน้ำลำเชียงไกร (ตอนบน) ปัจจุบัน (11 ต.ค.64 เวลา 09.00 น.) มีปริมาณน้ำในอ่างฯ 7.625 ล้าน ลบ.ม. (90.77%) ของความจุ ปริมาณน้ำไหลลงอ่างฯ 0.00 ล้าน ลบ.ม. ระบายน้ำลงลำน้ำเดิมและทางระบายน้ำสิ้นรวม 0.289 ล้าน ลบ.ม. ไม่มีพื้นที่ได้รับผลกระทบด้านท้ายอ่างฯ

- ปริมาณน้ำในอ่างเก็บน้ำลำเชียงไกร (ตอนล่าง) ปัจจุบัน (11 ต.ค.64 เวลา 09.00 น.) มีปริมาณน้ำในอ่างฯ 13.368 ล้าน ลบ.ม. (48.26%) (ระดับน้ำเพิ่มขึ้นจากเมื่อวาน) ปริมาณน้ำไหลลงอ่างฯ 0.785 ล้าน ลบ.ม. ระบายน้ำ 0.061 ล้าน ลบ.ม.

การให้ความช่วยเหลือและการบริหารจัดการน้ำในพื้นที่ โครงการชลประทานนครราชสีมาบริหารจัดการน้ำในพื้นที่ดังนี้



1) ติดตั้งเครื่องผลักดันน้ำในลำเชียงไกร รวม 18 เครื่อง (บ้านโนนหัวนา ต.ก่าปัง อ.โนนไทย 4 เครื่อง ปตร.บ้านจาน ต.ก่าปัง อ.โนนไทย 4 เครื่อง ปตร.บ้านลำเชียงไกร ต.โคกสูง อ.เมือง 2 เครื่อง ชุมชนบ้านบัว ต.โนนสูง อ.โนนสูง 2 เครื่อง และสะพานบ้านส้ม ต.ดอนชมพู อ.โนนสูง 6 เครื่อง)

2) บริการจัดการน้ำในอ่างเก็บน้ำให้อยู่ในเกณฑ์กำหนด Upper Rule Curve การระบายน้ำ (พร่องน้ำจากอ่างฯ) เพื่อไม่ให้เกิดผลกระทบต่อพื้นที่ท้ายอ่างฯ และประชาสัมพันธ์แจ้งเตือนการระบายน้ำให้หน่วยงานที่เกี่ยวข้อง และประชาชนในพื้นที่รับทราบสถานการณ์ และแผนการบริหารจัดการน้ำ รวมทั้งเตรียมความพร้อมบุคลากร เครื่องจักร-เครื่องมือ เผชิญเหตุรับสถานการณ์ที่อาจเกิดขึ้นต่อไป

## 2. จังหวัดชัยภูมิ

**สาเหตุ** เกิดฝนตกและฝนตกหนักต่อเนื่องในพื้นที่ส่งผลให้เกิดพื้นที่ได้รับผลกระทบ ประกอบกับเขื่อนลำปะทาว (ล่าง) ซึ่งอยู่ในความรับผิดชอบของกรมพัฒนาพลังงานทดแทนและอนุรักษ์พลังงาน มีปริมาณน้ำเพ็สูงขึ้นจนไหลล้นทางระบายน้ำล้น

**สถานการณ์ปัจจุบัน** พื้นที่น้ำท่วมส่วนใหญ่ที่ ปัจจุบันได้เข้าสู่สภาวะปกติแล้ว โดยมีน้ำค้างทุ่งเป็นบางส่วนเท่านั้น และมีพื้นที่น้ำท่วมขัง พื้นที่การเกษตรลุ่มน้ำพรมและลุ่มน้ำเชิญ จำนวน 3 อำเภอ ได้แก่ อ.ภูเขียว อ.หนองเรือ และ อ.บ้านแท่น จำนวน 4,800 ไร่

### การให้ความช่วยเหลือและการบริหารจัดการน้ำในพื้นที่

ได้ติดตั้งเครื่องสูบน้ำเคลื่อนที่จำนวน 10 เครื่อง ขนาด 8 นิ้ว จำนวน 6 เครื่อง เครื่องสูบน้ำเคลื่อนที่ ขนาด 12 นิ้ว จำนวน 4 เครื่อง เครื่องผลักดันน้ำ จำนวน 12 เครื่อง

## 3. จังหวัดขอนแก่น

**สาเหตุ** จากอิทธิพลพายุดีเปรสชัน “เตี้ยนหมู่” ทำให้มีฝนตกชุกหนาแน่นในพื้นที่จังหวัดขอนแก่น ประกอบกับปริมาณแม่น้ำชี แม่น้ำเชิญที่ไหลจากจังหวัดชัยภูมิมีปริมาณเพิ่มมากขึ้น ทำให้พื้นที่ที่ติดกับลำน้ำชี ลำน้ำเชิญบางส่วนได้รับผลกระทบจากมวลน้ำที่ไหลเอ่อล้นตลิ่ง ส่งผลกระทบต่อให้บริเวณที่ลุ่มต่ำ เกิดน้ำล้นตลิ่งไหลเข้าสู่พื้นที่เกษตรกรรม และชุมชน

**สถานการณ์ปัจจุบัน** มีพื้นที่ประสบอุทกภัย 11 อำเภอ ประกอบด้วย อ.ชุมแพ อ.หนองเรือ อ.แวงน้อย อ.แวงใหญ่ อ.มัญจาคีรี อ.โคกโพธิ์ชัย อ.เมือง อ.ชนบท อ.บ้านไผ่ อ.บ้านแฮด อ.พระยืน และ อ.หนองเรือ รวมพื้นที่ได้รับผลกระทบประมาณ 114,197 ไร่

**แนวโน้มและการคาดการณ์** ปัจจุบันสถานการณ์น้ำคาดว่ายังมีปริมาณน้ำฝนตกลงมาเพิ่ม และมวลน้ำที่ไหลเข้าจังหวัดขอนแก่นยังคงมีต่อเนื่องอาจทำให้มีน้ำท่วมสูงขึ้นในระยะ 3-4 วันนี้

## การให้ความช่วยเหลือและการบริหารจัดการน้ำในพื้นที่

โครงการชลประทานขอนแก่น ได้ประสานงานร่วมกับเจ้าหน้าที่ที่เกี่ยวข้อง บริหารควบคุมการระบายน้ำ ผันน้ำเข้าแก้มลิงสองฝั่งลำน้ำชีเพื่อลดยอดน้ำ จัดจราจรน้ำประสานการระบายน้ำจากแม่น้ำพองแม่น้ำชี และจัดเตรียมเครื่องสูบน้ำเพิ่มช่วยสูบน้ำที่ยังขังในพื้นที่หลังปริมาณน้ำลดลง และติดตามสถานการณ์ในพื้นที่อย่างใกล้ชิด

### 4. จังหวัดมหาสารคาม

**สาเหตุ** จากปริมาณฝนที่ตกหนักบริเวณจังหวัดชัยภูมิ และขอนแก่น ช่วงวันที่ 23-25 ก.ย.64 ที่ผ่านมา ส่งผลให้ปริมาณน้ำในแม่น้ำชีเพิ่มสูงขึ้น และได้ไหลลงมาสู่บริเวณจังหวัดมหาสารคาม จึงเกิดผลกระทบน้ำชีเอ่อล้นตลิ่งเข้าพื้นที่การเกษตรและพื้นที่ชุมชน

**สถานการณ์ปัจจุบัน** มีพื้นที่ได้รับผลกระทบจากน้ำชีล้นตลิ่ง จำนวน 2 อำเภอ ได้แก่

1. อ.โกสุมพิสัย 7 ตำบล 12,865 ไร่

2. อ.กันทรวิชัย 4 ตำบล 3,314 ไร่ และประตูระบายน้ำกุดเตี้ยไก่อ บ้านเปลือยน้ำ ตำบลมะค่า ชำรุดเสียหาย และประตูระบายน้ำห้วยสามสัจย์ ตำบลเขว้าใหญ่ ชำรุดเสียหาย

**แนวโน้มและการคาดการณ์** ปริมาณมวลน้ำชีที่ไหลผ่านจังหวัดมหาสารคาม ยังมีแนวโน้มเพิ่มสูงขึ้นทำให้น้ำชีเอ่อล้นตลิ่งท่วมขังพื้นที่การเกษตรและชุมชน หากไม่มีฝนตกมาเพิ่ม แม่น้ำชีกลับเข้าสู่ภาวะปกติต่อไป

## การให้ความช่วยเหลือและการบริหารจัดการน้ำในพื้นที่

โครงการชลประทานมหาสารคาม ดำเนินการจัดการจราจรทางน้ำ ในแม่น้ำชีและลำน้ำสาขา ด้วยการเร่งสูบน้ำออกจากพื้นที่ชลประทาน 6 สถานี ลงสู่แม่น้ำชี เพื่อลดระดับน้ำในพื้นที่ก่อนที่มวลน้ำชีจะหลากมาถึงและควบคุมการระบายน้ำเพื่อป้องกันบรรเทาภัยจากน้ำ (อุทกภัย) พร้อมทั้งเตรียมรับมวลน้ำ

### 5. จังหวัดอุบลราชธานี

**สาเหตุ** เนื่องจากปริมาณฝนที่ตกหนักจากอิทธิพลของพายุโซนร้อน “เตี้ยนหมู่” และอัตราการระบายในลำน้ำสายต่างๆ ทำให้น้ำเอ่อล้นตลิ่งในลำน้ำมูล

**สถานการณ์ปัจจุบัน** มีพื้นที่น้ำท่วม 2 อำเภอ ได้แก่ อ.เมือง และอ.วารินชำราบ

1.) อ.เมือง ได้รับผลกระทบ รวม 5 ชุมชน ได้แก่ ชุมชนวังแดง ชุมชนหาดคูเต๋อ ชุมชนหาดวัดใต้ ชุมชนหลังโรงเรียนสมเด็จพระ และชุมชนยาวเรศ 3

2.) อ.วารินชำราบ รับผลกระทบแล้ว 5 ชุมชน ได้แก่ ชุมชนท่าบั้งม้ง, เกตุแก้ว, หาดสวนยา ติงงาม และดอนจิว ได้รับผลกระทบเนื่องจากน้ำมูลหนุนสูงและเป็นพื้นที่รองรับน้ำรอการระบายจากเทศบาลเมืองวารินชำราบระดับน้ำสูงประมาณ 0.40 – 0.90 ม.

การให้ความช่วยเหลือและการบริหารจัดการน้ำในพื้นที่ โครงการชลประทานอุบลราชธานี  
ช่วยเหลือ ดังนี้

1. ติดตั้งเครื่องสูบน้ำ จำนวน 8 เครื่อง แบ่งเป็น บริเวณท้ายแก่งสะพือ อ.พิบูลมังสาหาร 1 เครื่อง ที่ ปตร.วัดเสนาวงศ์ อ.วารินชำราบ 4 เครื่อง และที่ชุมชนท่ากอไผ่ อ.วารินชำราบ 3 เครื่อง
2. ติดตั้งเครื่องผลักดันน้ำ จำนวน 80 เครื่อง และเรือสูบน้ำ 1 ลำ บริเวณท้ายแก่งสะพือ

## 6. จังหวัดลพบุรี

สาเหตุ จากอิทธิพลของพายุดีเปรสชันเตี้ยนหมู่ ซึ่งได้อ่อนกำลังลงเป็นหย่อมความกดอากาศต่ำกำลังแรงและได้เคลื่อนตัวพาดผ่านบริเวณจังหวัดลพบุรี ทำให้มีฝนตกหนักต่อเนื่องในช่วงวันที่ 24-25 กันยายน 2564 โดยมีปริมาณฝนเฉลี่ยวัดได้ 200 มม. ทำให้เกิดน้ำป่าไหลหลากเข้าท่วมพื้นที่ ประกอบกับมีน้ำไหลลงอ่างเก็บน้ำกุดตาเพชรในปริมาณมาก ส่งผลให้ปริมาณน้ำเกินระดับเก็บกัก

สถานการณ์ปัจจุบัน ยังมีพื้นที่ได้รับผลกระทบ 2 อำเภอ ได้แก่

1) อ.บ้านหมี่ (ซึ่งเป็นพื้นที่ฝั่งซ้ายคลองชัยนาท-ป่าสัก) มีพื้นที่ได้รับผลกระทบ 6 ตำบล ได้แก่ ต.หนองกระเบียน ต.หนองเมือง ต.บ้านกล้วย ต.บ้านทราย ต.หนองทรายขาว และ ต.พุกา จำนวนรวม 4,940 ครัวเรือน

2) อ.ท่าเรือ มีน้ำท่วมขังพื้นที่การเกษตร 3 ตำบล ได้แก่ ต.โคกสลุด ต.มูจลินท์ ต.บาลี พื้นที่ 5,700 ไร่

แนวโน้มและการคาดการณ์ ปัจจุบันคลองชัยนาท-ป่าสักมีปริมาณน้ำและน้ำในพื้นที่ฝั่งซ้ายของคลองชัยนาท-ป่าสัก มีปริมาณลดลงอย่างต่อเนื่อง มีระดับน้ำท่วมขังในพื้นที่ประมาณ 0.20-1.5 ม.

การให้ความช่วยเหลือ โครงการชลประทานลพบุรี ได้เตรียมพร้อมให้เจ้าหน้าที่เฝ้าระวังและคอยประสานงานกับหน่วยงานในพื้นที่ แจ้งเตือนและติดตามสถานการณ์น้ำอย่างใกล้ชิด

การบริหารจัดการน้ำในพื้นที่ ใช้สถานีสูบน้ำทั้ง 6 แห่ง ระบายน้ำลงคลองชัยนาท-ป่าสักวันละประมาณ 6.5 ล้าน ลบ.ม. และได้ติดตั้งเครื่องสูบน้ำระบบไฮดรอลิกขนาด 42 นิ้ว จำนวน 3 เครื่อง อัตราสูบเครื่องละ 3.5 ลบ.ม./วินาที เพื่อช่วยเร่งระบายน้ำลงคลองชัยนาท-ป่าสัก

## 7. จังหวัดสระบุรี

สาเหตุ จากอิทธิพลของพายุดีเปรสชัน “เตี้ยนหมู่” ที่เข้าปกคลุมบริเวณภาคตะวันออกเฉียงเหนือและภาคกลางเมื่อวันที่ 24-26 ก.ย.64 ทำให้มีปริมาณน้ำไหลลงเขื่อนป่าสักชลสิทธิ์ในปริมาณมาก จำเป็นต้องระบายน้ำในอัตรา 1,200 ลบ.ม./วินาที (เมื่อวันที่ 30 ก.ย.64) ปัจจุบันลดการระบายน้ำเหลืออัตรา 800 ลบ.ม./วินาที ส่งผลให้บางพื้นที่เกิดน้ำล้นตลิ่งแม่น้ำป่าสักเข้าท่วมพื้นที่ชุมชนและการเกษตร

สถานการณ์ปัจจุบัน มีพื้นที่ประสบอุทกภัย รวม 8 อำเภอ ได้แก่ อ.บ้านหมอ อ.เสาไห้ อ.พระพุทธบาท อ.แก่งคอย อ.เฉลิมพระเกียรติ อ.เมือง อ.ดอนพุด และ อ.หนองโดน

สำหรับในเขตพื้นที่ อ.บ้านหมอ อ.ดอนพุด และ อ.หนองโดน ปริมาณน้ำที่ท่วมบ้านเรือนราษฎร และพื้นที่การเกษตร เนื่องจากปริมาณน้ำคลองชัยนาท-ป่าสัก ยังอยู่ในปริมาณมาก ประกอบกับระดับน้ำเหนือ ปตร.เริงราง เกิดความจุของคลอง ทำให้ล้นตลิ่งเข้าท่วมพื้นที่

**แนวโน้มและการคาดการณ์** ปัจจุบันระดับน้ำลดลงจากเมื่อวาน หากไม่มีฝนตกต่อเนื่องและ ปริมาณน้ำไหลลงเขื่อนป่าสักชลสิทธิ์ลดลง และปัจจุบันมีการปรับลดการระบายน้ำจากเขื่อนป่าสักชลสิทธิ์ลง

#### **การให้ความช่วยเหลือ และการบริหารจัดการน้ำในพื้นที่**

- ลงติดตามสถานการณ์ในพื้นที่อย่างต่อเนื่อง
- ประสานกับเกษตรกร เพื่อช่วยอุดท่อระบายน้ำและเสริมคันคลองระบายน้ำจุดที่ต่ำ
- ติดตามเฝ้าระวังสถานการณ์น้ำของเขื่อนป่าสักชลสิทธิ์อย่างใกล้ชิด
- ติดตามและประสานผู้นำชุมชน/องค์กรปกครองส่วนท้องถิ่น เกษตรกร ในเขตความรับผิดชอบ เพื่อเฝ้าระวังและให้ความช่วยเหลือเมื่อเกิดเหตุการณ์

### **8. จังหวัดพระนครศรีอยุธยา**

**สาเหตุ** เนื่องจากการระบายน้ำท้ายเขื่อนเจ้าพระยา จ.ชัยนาท และการระบายน้ำจากเขื่อนพระรามหก(รับน้ำจากเขื่อนป่าสักชลสิทธิ์) ส่งผลให้ระดับน้ำในแม่น้ำเจ้าพระยาและแม่น้ำป่าสักสูงขึ้น

**สถานการณ์ปัจจุบัน** มีพื้นที่ประสบอุทกภัย 8 อำเภอ รายละเอียดดังนี้

1. ผลกระทบจากการระบายน้ำท้ายเขื่อนเจ้าพระยา จำนวน 6 อำเภอ ได้แก่ อ.ผักไห่ อ.เสนา อ.บางบาล อ.บางไทร อ.บางปะอิน และ อ.พระนครศรีอยุธยา
2. ผลกระทบจากการระบายน้ำจากเขื่อนพระรามหก (รับน้ำจากเขื่อนป่าสักชลสิทธิ์) จำนวน 2 อำเภอ ได้แก่ อ.ท่าเรือ และ อ.นครหลวง

#### **แนวโน้มและการคาดการณ์ (06.00 น.)**

1) ปัจจุบันปริมาณน้ำแม่น้ำเจ้าพระยา ที่**สถานี C.2** จังหวัดนครสวรรค์ 2,308 ลบ.ม./วิ (**ลดลงจากเมื่อวาน**) รับน้ำเข้าฝั่งตะวันตกและตะวันออก 365 ลบ.ม./วิ (**ลดลงจากเมื่อวาน**) ซึ่งจะมีผลต่อระดับน้ำหน้าเขื่อนเจ้าพระยา (วันนี้ 12 ต.ค.64) เขื่อนเจ้าพระยา ระดับน้ำเหนือเขื่อน +17.15 ม.รทก. ระบายน้ำเจ้าพระยา ที่**สถานี C.13** มีปริมาณน้ำไหลผ่าน 2,428 ลบ.ม./วิ (**ลดลงจากเมื่อวาน**) ซึ่งจะส่งผลให้ระดับน้ำท้ายเขื่อนเจ้าพระยามีแนวโน้มลดลงจากปัจจุบัน ทั้งนี้ กรมชลประทานจะควบคุมปริมาณการระบายน้ำผ่านเขื่อนเจ้าพระยาให้อยู่ในเกณฑ์การบริหารจัดการน้ำเต็มศักยภาพของพื้นที่โดยกรมชลประทานได้ทำการเตรียมรับปริมาณน้ำดังกล่าวแล้ว พร้อมทั้งทำการประชาสัมพันธ์ และประสานงานไปยังพื้นที่รวมทั้งหน่วยงานที่เกี่ยวข้องให้ทราบแล้ว

2) ปริมาณน้ำในเขื่อนป่าสักฯ 867 ล้านลบ.ม. (90%) (**เพิ่มขึ้นจากเมื่อวาน**) ระบายลงแม่น้ำป่าสักในอัตรา 201 ลบ.ม./วินาที (**ลดลงจากเมื่อวาน**) ไหลผ่านเขื่อนพระรามหกในอัตรา 657 ลบ.ม./วินาที (**ลดลงจากเมื่อวาน**) และตัดยอดน้ำผ่านปตร.พระนารายณ์ เข้าสู่คลองระพีพัฒน์ ในอัตรา 191 ลบ.ม./วินาที (**เพิ่มขึ้นจากเมื่อวาน**) ทำให้มีปริมาณน้ำไหลผ่าน**สถานี S.26** (06.00 น.) ท้ายเขื่อนพระรามหก อ.ท่าเรือ จ.พระนครศรีอยุธยา

ระดับน้ำ 7.48 ม.รสม. ต่ำกว่าตลิ่ง +0.52 ม. (ระดับตลิ่ง 8.00 ม.) ปริมาณน้ำ 721.00 ลบ.ม./วินาที (ความจุ 800.00 ลบ.ม./วินาที) **แนวโน้มลดลง**

### การให้ความช่วยเหลือและการบริหารจัดการน้ำในพื้นที่

โครงการชลประทานในพื้นที่ เตรียมความพร้อมเจ้าหน้าที่เฝ้าระวัง ประสานกับหน่วยงานในพื้นที่ และแจ้งเตือนรวมทั้งติดตามสถานการณ์อย่างใกล้ชิด

## 9. จังหวัดสิงห์บุรี

**สาเหตุ** เกิดจากการระบายน้ำท้ายเขื่อนเจ้าพระยาเกินกว่าศักยภาพของลำน้ำ ประกอบกับพื้นที่ด้านท้ายเขื่อนเจ้าพระยาเป็นพื้นที่ลุ่มต่ำ ทำให้น้ำท่วมพื้นที่ชุมชนริมฝั่งแม่น้ำเจ้าพระยา และพื้นที่การเกษตร

**สถานการณ์ปัจจุบัน** มีพื้นที่ประสบอุทกภัย 6 อำเภอ รวม 12,140 ไร่ ดังนี้

1. อ.อินทร์บุรี บริเวณ ต.ชีน้ำร้าย ต.อินทร์บุรี ต.น้ำตาล ต.ทับยา ต.ประศุก ต.ห้วยชัน
2. อ.เมือง บริเวณ ต.บางกระบือ ต.โพทรวม
3. อ.ค่ายบางระจัน บริเวณ ต.โพทะเล ต.บางระจัน ต.หนองกระทุ่ม
4. อ.พรหมบุรี บริเวณ ต.พระงาม
5. อ.บางระจัน บริเวณ ต.สิงห์ ต.ไม้ดัด ต.แม่ลา ต.บ้านจำ
6. อ.ท่าช้าง บริเวณ ต.โพธิ์ประจักษ์ และ ต.วิหารขาว

**แนวโน้มและการคาดการณ์** ปริมาณน้ำในแม่น้ำเจ้าพระยามีแนวโน้มลดลง เนื่องจากการระบายน้ำจากเขื่อนเจ้าพระยาลดลง

**การให้ความช่วยเหลือและการบริหารจัดการน้ำในพื้นที่** ติดตั้งเครื่องสูบน้ำ เพื่อสูบน้ำลงคลองระบายในพื้นที่รวม 30 เครื่อง และเฝ้าระวังพื้นที่ที่มีประชาชนอาศัยอยู่ริมแม่น้ำ เตรียมพร้อมรับสถานการณ์ในช่วงฤดูน้ำหลากและติดตามสถานการณ์ร่วมกับหน่วยงานที่เกี่ยวข้องในจังหวัด

## 10. จังหวัดอ่างทอง

**สาเหตุ** เกิดจากฝนตกหนักในพื้นที่ติดต่อกันทำให้น้ำท่วมขังพื้นที่การเกษตร และระดับน้ำในแม่น้ำเจ้าพระยาสูงขึ้นทำให้ไหลข้ามตลิ่งช่วงที่ต่ำเข้าพื้นที่ชุมชน

**สถานการณ์ปัจจุบัน** มีพื้นที่ประสบอุทกภัย จำนวน 7 อำเภอ ได้แก่ อ.เมือง อ.ป่าโมก อ.ไชโย อ.วิเศษชัยชาญ อ.แสวงหา อ.โพธิ์ทอง และ อ.สามโก้ รวม 470 ครัวเรือน ดังนี้

- 1) อ.เมือง บริเวณ ต.ตลาดกรวด ต.ย่านซื่อ
- 2) อ.ไชโย บริเวณ ต.เทวราช ต.ไชยภูมิ ต.หลักฟ้า ต.ไชโย ต.จระเข้ร้อง
- 3) อ.ป่าโมก บริเวณ ต.บางปลากด ต.บางเสด็จ ต.โผงเผง ต.นรสิงห์
- 4) อ.วิเศษชัยชาญ บริเวณ ต.บางจัก พื้นที่การเกษตรน้ำท่วมขัง จำนวน 1,500 ไร่
- 5) อ.แสวงหา พื้นที่การเกษตรน้ำท่วมขัง จำนวน 1,420 ไร่
- 6) อ.โพธิ์ทอง พื้นที่การเกษตรน้ำท่วมขัง จำนวน 100 ไร่

7) อ.สามโก้ พื้นที่การเกษตรน้ำท่วมขัง จำนวน 700 ไร่

**แนวโน้มและการคาดการณ์** ระดับน้ำเพิ่มขึ้นตลอดตามปริมาณน้ำในแม่น้ำเจ้าพระยา ระดับน้ำสูงประมาณ 0.50 – 1.50 ม. และที่ลุ่มต่ำระดับน้ำสูงประมาณ 1.00-1.50 ถ้าระดับน้ำในแม่น้ำเจ้าพระยาลดต่ำกว่าตลิ่งสถานการณ์จะเข้าสู่ภาวะปกติภายใน 3 – 4 สัปดาห์

#### **การให้ความช่วยเหลือและการบริหารจัดการน้ำในพื้นที่**

- 1.โครงการชลประทานอ่างทอง ติดตั้งเครื่องสูบน้ำ รวม 12 เครื่อง ได้แก่ อ.เมือง 3 เครื่อง อ.แสวงหา 2 เครื่อง อ.วิเศษชัยชาญ 3 เครื่อง อ.ป่าโมก 1 เครื่อง อ.อบทม 1 เครื่อง อ.ไชโย 1 เครื่อง และอ.สามโก้ 1 เครื่อง
2. แจ้งเตือนข่าวสถานการณ์น้ำและการระบายน้ำเขื่อนเจ้าพระยาให้ประชาชนรับทราบ และเฝ้าระวังสถานการณ์น้ำอย่างใกล้ชิด

### **11.จังหวัดพิษณุโลก**

**สาเหตุ** ฝนตกต่อเนื่องในพื้นที่ติดต่อกันหลายวัน ทำให้เกิดผลกระทบน้ำท่วมขังในพื้นที่ราษฎร **สถานการณ์ปัจจุบัน** มีพื้นที่ประสบอุทกภัย 3 อำเภอ ได้แก่ อ.วังทอง อ.เนินมะปราง และ อ.บางระกำ รายละเอียดดังนี้

- 1) อ.วังทอง จำนวน 7 ตำบล บริเวณ ต.วังนกแอ่น ต.วังทอง ต.ชัยนาม ต.ดินทอง ต.วังพิกูล ต.ท่าหมื่นราม ต.พันชาลี ซึ่งเป็นพื้นที่น้ำท่วมขัง
- 2) อ.เนินมะปราง จำนวน 1 ตำบล บริเวณ ม.3 ต.ชมพู ยังคงมีน้ำท่วมขังในพื้นที่บ้านเรือนราษฎร
- 3) อ.บางระกำ เกิดมีน้ำท่วมขังในพื้นที่การเกษตรของราษฎร บริเวณ หมู่ที่ 4ตำบลบึงกอก อำเภอบางระกำ จำนวนพื้นที่กว่า 600 ไร่ พื้นที่หมู่ 3,6 ตำบลปลักแรด อำเภอบางระกำ จังหวัดพิษณุโลก จำนวนพื้นที่กว่า 500 ไร่

**แนวโน้มและการคาดการณ์** ปัจจุบันสถานการณ์น้ำยังคงท่วมขังในพื้นที่ของราษฎร คาดว่าหากไม่มีฝนตกเพิ่มในพื้นที่ สถานการณ์จะเข้าสู่ภาวะปกติภายใน 1-2 วัน

#### **การให้ความช่วยเหลือและการบริหารจัดการน้ำในพื้นที่**

โครงการชลประทานพิษณุโลกและส่วนเครื่องจักรกล สำนักงานชลประทานที่ 3 ได้ติดตั้งเครื่องสูบน้ำขนาดเส้นผ่านศูนย์กลาง 12 นิ้ว จำนวน 2 เครื่อง เพื่อระบายน้ำออกจากพื้นที่การเกษตรของราษฎรและเร่งผลักดันน้ำเข้าสู่แก้มลิงบึงตะเคียน ตำบลบางระกำ อำเภอบางระกำ จังหวัดพิษณุโลก เพื่อเก็บกักน้ำไว้ใช้ในช่วงฤดูแล้ง

### **12. จังหวัดพิจิตร**

**สาเหตุ** จากอิทธิพลของพายุดีเปรสชัน “เตี้ยนหมู่” ที่เข้าปกคลุมบริเวณภาคตะวันออกเฉียงเหนือ และภาคกลางเมื่อวันที่ 24-26 ก.ย.64 ที่ผ่านมา ทำให้ปริมาณน้ำบริเวณจังหวัดกำแพงเพชร สูงขึ้น ไหลมายังบริเวณ ต.บ้านนา อ.วชิรบารมี จ.พิจิตร

**สถานการณ์ปัจจุบัน** มีพื้นที่น้ำท่วมขัง 1 อำเภอ ได้แก่ อ.วชิรบารมี บริเวณ ต.บ้านนา ระดับน้ำท่วมขังสูงประมาณ 0.20 ม. รวมพื้นที่ประมาณ 10,000 ไร่

## แนวโน้มน้ำและการคาดการณ์ สถานการณ์น้ำเริ่มลดลงอย่างต่อเนื่อง การให้ความช่วยเหลือและการบริหารจัดการน้ำในพื้นที่

โครงการชลประทานชลประทานพิจิตร ลงพื้นที่ติดตามสถานการณ์น้ำอย่างใกล้ชิด พร้อมทั้งเตรียมความพร้อมเครื่องจักร-เครื่องมือ พร้อมให้การช่วยเหลือได้ทันที

### 13. จังหวัดชัยนาท

สาเหตุ เนื่องจากเกิดฝนตกหนักติดต่อกันหลายวันในพื้นที่ ทำให้น้ำท่วมขังในพื้นที่ลุ่มต่ำทางการเกษตรและเกษตรกรไม่สามารถระบายน้ำออกจากพื้นที่ได้

**สถานการณ์ปัจจุบัน** ยังคงมีพื้นที่ประสบอุทกภัย 6 อำเภอ รวม 55,086 ไร่ ดังนี้

1. อ.สรรคบุรี จำนวน 7 ต. พื้นที่การเกษตร 3,813 ไร่
2. อ.สรรพยา จำนวน 6 ต. พื้นที่การเกษตร 18,280 ไร่
3. อ.มโนรมย์ จำนวน 7 ต. พื้นที่การเกษตร 17,261 ไร่
4. อ.วัดสิงห์ จำนวน 6 ต. พื้นที่การเกษตร 5,977 ไร่
5. อ.เมือง จำนวน 9 ต. พื้นที่การเกษตร 5,952 ไร่
6. อ.หนองมะโมง จำนวน 4 ต. พื้นที่การเกษตร 3,803 ไร่

**แนวโน้มน้ำและการคาดการณ์** ปัจจุบันมีฝนตกในพื้นที่ลดลง หากปริมาณฝนมีแนวโน้มลดลง จะกลับเข้าสู่ภาวะปกติภายใน 5-7 วัน

### การให้ความช่วยเหลือและการบริหารจัดการน้ำในพื้นที่

- ติดตั้งเครื่องสูบน้ำขนาด 12 นิ้ว จำนวน 7 เครื่อง ในพื้นที่หมู่ที่ 7 และ 12 ต.บางซุด อ.สรรคบุรี จ.ชัยนาท

- ใช้ระบบชลประทานในการระบายน้ำออกจากพื้นที่

- ติดตั้งเครื่องสูบน้ำขนาด 12 นิ้ว เสริมที่บ้านหนองตาต่น ต.อุตะเถา อ.มโนรมย์ ฝั่งซ้ายของคลองชัยนาท-ป่าสัก เพื่อระบายลงคลองชัยนาท-ป่าสัก

- เตรียมความพร้อมโดยการระบายน้ำให้ยังคงเหลือปริมาณน้ำในอ่างฯ 80-85%

- ลดการระบายน้ำจากอ่างเก็บน้ำห้วยหนองโรงเมื่อมีผลกระทบด้านท้ายน้ำ

- ติดตามสถานการณ์เพื่อการระบายน้ำให้ใกล้เคียงกับปริมาณที่ไหลเข้า

### 14. จังหวัดสุพรรณบุรี

สาเหตุ สืบเนื่องจากหย่อมความกดอากาศต่ำปกคลุมภาคกลาง ประกอบกับร่องมรสุมพาดผ่านภาคกลาง ภาคตะวันออกและภาคตะวันออกเฉียงเหนือตอนล่าง ทำให้มีฝนตกหนักต่อเนื่องในพื้นที่จังหวัดชัยนาทและสุพรรณบุรีส่งผลให้ปริมาณน้ำในแม่น้ำท่าจีนเพิ่มสูงขึ้น

**สถานการณ์ปัจจุบัน** มีพื้นที่ประสบอุทกภัย 11 อำเภอ รวม 137,984 ไร่ ดังนี้

1. อ.สามชุก บริเวณ ต.บ้านสระ ต.หนองผักนาก ต.กระเสี้ยว จำนวน 5,881 ไร่

2. อ.เมือง บริเวณ ต.โพธิ์พระยา ต.ศาลาขาว ต.พิหารแดง ต.รั้วใหญ่ ต.ดอนกำยาน ต.สนามคลี ต.สระแก้ว ต.บ้านโพธิ์ และต.พิหารแดง จำนวน 12,010 ไร่
3. อ.บางปลาม้า บริเวณ ต.โคกคราม และต.บ้านแหลม จำนวน 1,255 ไร่
4. อ.เดิมบางนางบวช บริเวณ ต.หัวเขา ต.กระเสี้ยว ต.เขาพระ ต.นางบวช ต.ทุ่งคลี จำนวน 10,330 ไร่
5. อ.สามชุก บริเวณ ต.กระเสี้ยว ต.สามชุก ต.บ้านสระ ต.หนองผักนาก และต.ย่านยาว จำนวน 3,919 ไร่
6. อ.อุทุมพร บริเวณ ต.บ้านดอน ต.ยั้งทะลาย ต.สระพังลาน ต.กระจัน ต.จระเข้สามพัน ต.สระยายโสม ต.เจดีย์ ต.ดอนมะเกลือ จำนวน 51,390 ไร่
7. อ.สองพี่น้อง บริเวณ ต.หัวโพธิ์ ต.ศรีสำราญ ต.เนินพระปรารค์ ต.ทุ่งคอก จำนวน 36,779 ไร่
8. อ.ด่านช้าง บริเวณ ต.ด่านช้าง จำนวน 4,000 ไร่
9. อ.ดอนเจดีย์ ต.ทะเลบก ต.ไร่รถ ต.ดอนเจดีย์ ต.หนองสาหร่าย จำนวน 6,000 ไร่
10. อ.ศรีประจันต์ บริเวณ ต.ปลายนา ต.วังห้ว ต.บ้านกร่าง ต.ดอนปรู ต.บางงาม ต.ศรีประจันต์ 5,620 ไร่
11. อ.หนองหญ้าไซ บริเวณ ต.ทัพหลวง จำนวน 800 ไร่

**แนวโน้มและการคาดการณ์** ปัจจุบันปริมาณฝนมีแนวโน้มลดลง จะกลับเข้าสู่ภาวะปกติภายใน 1 - 2 สัปดาห์

#### **การให้ความช่วยเหลือและการบริหารจัดการน้ำในพื้นที่**

1. ติดตั้งเครื่องสูบน้ำ เพื่อสูบน้ำลงคลองระบายในพื้นที่รวม 7 เครื่อง
2. ติดตั้งเครื่องผลักดันน้ำ (กรมชลประทาน) 22 เครื่อง บริเวณ ปตร.เกาะทะลาย 4 เครื่อง ปตร.สองพี่น้อง 4 เครื่อง สะพานบางแม่หม้าย 4 เครื่อง สะพานกระเสี้ยว-สุพรรณ 4 เครื่อง ปากคลองกระเสี้ยว-สุพรรณ 2 เครื่อง วัดท่าเจดีย์ จำนวน 4 เครื่อง และได้รับการสนับสนุนจาก ทร. 17 เครื่อง
3. สนับสนุนรถแบ็คโฮกำจัดวัชพืชในคลองระบาย 5 ข.สามชุก1 จำนวน 1 คัน

#### **15. จังหวัดอุทัยธานี**

**สาเหตุ** เกิดฝนตกหนักในเขตพื้นที่จังหวัดอุทัยธานี ส่งผลให้ปริมาณน้ำไม่สามารถระบายออกจากพื้นที่ได้ทัน และมีปริมาณน้ำไหลล้นตลิ่งเข้าท่วมบ้านเรือนราษฎรและพื้นที่การเกษตร

**สถานการณ์ปัจจุบัน** มีพื้นที่ประสบอุทกภัย จำนวน 3 อำเภอ ได้แก่ อ.เมือง อ.ทัพทัน และ อ.สว่างอารมณ์ รายละเอียดดังนี้ บริเวณ

- 1) อ.เมือง บริเวณ ต.หนองไผ่แบน ต.เนินแจ้ง ต.สะแกกรัง ต.หาดทอง ต.เกาะเทโพ ต.น้ำซึม ต.ท่าซุง
- 2) อ.ทัพทัน บริเวณ ต.โคกหม้อ ต.หนองยายดา
- 3) อ.สว่างอารมณ์ บริเวณ ต.ไผ่เขียว ต.บ่อยาง ต.สว่างแจ้งสบายใจ ต.หนองหลวง และต.สว่างอารมณ์



**แนวโน้มและการคาดการณ์** ถ้าไม่มีฝนตกลงมาในปริมาณที่มากสถานการณ์จะกลับเข้าสู่ภาวะปกติภายใน 1 ถึง 2 สัปดาห์

#### **การให้ความช่วยเหลือและการบริหารจัดการน้ำในพื้นที่**

- 1) สนับสนุนเครื่องสูบน้ำเข้าช่วยเหลือพื้นที่ ต.หนองไผ่แบน จำนวน 1 เครื่อง รถแบ็คโฮ จำนวน 2 คัน รถบรรทุก 10 ล้อ เทท้าย จำนวน 2 คัน และอีกส่วนหนึ่งทาง อบท.ในพื้นที่ได้นำเครื่องสูบน้ำเข้าช่วยเหลือพื้นที่แล้ว
- 2) เดินเครื่องสูบน้ำสถานีสูบน้ำด้วยไฟฟ้าโนนเหล็ก และสถานีหนองจิก เพื่อสูบน้ำออกจากพื้นที่น้ำท่วมขัง
- 3) ควบคุมการระบายน้ำของเขื่อนวังร่มเกล้าให้เหมาะสมกับปัญหาในพื้นที่เพื่อลดผลกระทบที่อาจจะเพิ่มขึ้น

### **16. จังหวัดกาฬสินธุ์**

**สาเหตุ** จากอิทธิพลพายุดีเปรสชัน “เตี้ยนหมู่” ทำให้มีฝนตกชุกหนาแน่นช่วงเวลา วันที่ 23-25 ก.ย.64 ในเขตจังหวัดชัยภูมิ จังหวัดขอนแก่น เป็นเหตุให้น้ำท่วมพื้นที่จังหวัดชัยภูมิเป็นบริเวณกว้าง มวลน้ำทั้งหมดได้ไหลลงสู่แม่น้ำชีผ่านจังหวัดขอนแก่น, มหาสารคาม และมวลน้ำได้เดินทางมาถึงจังหวัดกาฬสินธุ์ ส่งผลทำให้น้ำชีเอ่อล้นตลิ่งดินเขาลำน้ำป่าว ไหลเข้าท่วมพื้นที่การเกษตรในเขตอำเภอร่องคำ จังหวัดกาฬสินธุ์

**สถานการณ์ปัจจุบัน** มีพื้นที่ประสบอุทกภัยจำนวน 1 อำเภอ ได้แก่ อ.ร่องคำ มีน้ำท่วมพื้นที่การเกษตรลุ่มต่ำริมแม่น้ำ (นอกเขตพนัง) บริเวณพื้นที่ตำบลเหล่าอ้อย พื้นที่น้ำท่วมประมาณ 543 ไร่

**แนวโน้มและการคาดการณ์** ปริมาณน้ำในลำน้ำชียังคงเพิ่มสูงขึ้น

#### **การให้ความช่วยเหลือ**

โครงการชลประทานกาฬสินธุ์ สำนักงานชลประทานที่ 6 ติดตั้งเครื่องผลักดันน้ำ บริเวณเขื่อนวังยาง อ.ฆ้องชัย จ.กาฬสินธุ์ จำนวน 16 เครื่อง และดำเนินการเสริมแนวกระสอบทรายบริเวณพนังกั้นน้ำชี จำนวน 2 จุด และเสริมคันดินป้องกันน้ำ ล้นตลิ่ง ระหว่างถนนบ้านท่าแห่ หมู่ที่ 1 ต.ฆ้องชัยพัฒนา-บ้านไค้่นุ่น ต.มะค่า อำเภอกันทรวิชัย จ.มหาสารคาม

#### **การบริหารจัดการน้ำในพื้นที่**

ประชาสัมพันธ์แจ้งเตือนประชาชนในพื้นที่เสี่ยงภัย เพื่อเฝ้าระวังและติดตามสถานการณ์อย่างใกล้ชิด โดยเฉพาะพื้นที่จุดเสี่ยงบริเวณที่ลุ่มต่ำริมแม่น้ำ แจ้งเตือนประชาชนที่อาศัยอยู่ในพื้นที่ริมน้ำทราบล่วงหน้า เพื่อเตรียมความพร้อมในการอพยพและเคลื่อนย้ายสิ่งของได้อย่างทันท่วงที หากเกิดสถานการณ์ ทั้งนี้ ได้เตรียมความพร้อมเครื่องมือเครื่องจักร และเจ้าหน้าที่พร้อมปฏิบัติการให้การช่วยเหลือตลอดเวลา