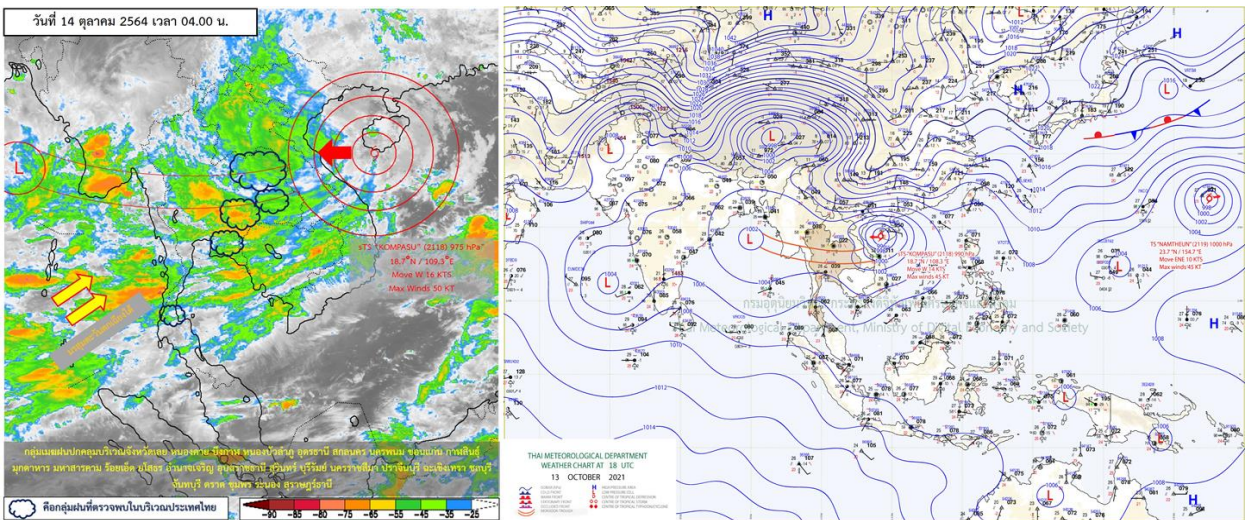


รายงานสรุปศูนย์ปฏิบัติการน้ำอัจฉริยะ
เรื่อง สถานการณ์น้ำและการเฝ้าระวัง
ประจำวันพฤหัสบดีที่ 14 ตุลาคม พ.ศ. 2564

1. สภาพอากาศและปริมาณฝน

1.1 สภาพอากาศ (กรมอุตุนิยมวิทยา)



ร่องมรสุมพาดผ่านภาคเหนือตอนล่าง ภาคกลาง และภาคตะวันออกเฉียงเหนือ เข้าสู่พายุไซร่อน “คมปาซุ” บริเวณอ่าวตังเกี๋ย ในขณะที่มรสุมตะวันตกเฉียงใต้กำลังแรงพัดปกคลุมทะเลอันดามัน ภาคใต้ และอ่าวไทย ลักษณะเช่นนี้ทำให้มีฝนตกหนักมากบางแห่งในภาคตะวันออกเฉียงเหนือตอนบน และภาคตะวันออก และมีฝนตกหนักบางแห่งในภาคตะวันออกเฉียงเหนือตอนล่าง ภาคกลาง และภาคใต้ฝั่งตะวันตก ขอให้ประชาชนในพื้นที่เสี่ยงภัยบริเวณดังกล่าว ระวังอันตรายจากฝนตกหนักและฝนที่ตกสะสมซึ่งอาจทำให้เกิดน้ำท่วมฉับพลันและน้ำป่าไหลหลากในระยะนี้ไว้ด้วย อนึ่ง พายุไซร่อน “คมปาซุ” บริเวณอ่าวตังเกี๋ย มีศูนย์กลางอยู่ห่างประมาณ 230 กิโลเมตร ทางตะวันออกของเมืองวิญ ประเทศเวียดนาม คาดว่าจะเคลื่อนขึ้นฝั่งบริเวณประเทศเวียดนามตอนบนในวันนี้ (14 ต.ค. 64) และจะอ่อนกำลังลงตามลำดับ

1.2 สภาพฝน

ปริมาณฝนสูงสุด 5 อันดับ จากสำนักงานทรัพยากรน้ำแห่งชาติ เวลา 07.00 น. วันที่ 13 ต.ค.64 ถึงเวลา 07.00 น. วันที่ 14 ต.ค.64 ตามลำดับ ดังนี้

1. อ.นางรอง จ.บุรีรัมย์	วัดปริมาณฝนได้	142.8	มม.
2. อ.คลองใหญ่ จ.ตราด	วัดปริมาณฝนได้	123.2	มม.
3. อ.เมืองพังงา จ.พังงา	วัดปริมาณฝนได้	90.5	มม.
4. อ.พะโต๊ะ จ.ชุมพร	วัดปริมาณฝนได้	88.5	มม.
5. อ.เมืองระยอง จ.ระยอง	วัดปริมาณฝนได้	71.5	มม.

2. สถานการณ์น้ำท่าและสภาพน้ำในอ่างเก็บน้ำ

2.1 สถานการณ์น้ำท่าในลุ่มน้ำต่างๆ (ข้อมูล วันที่ 14 ต.ค. 64 เวลา 06.00 น.)

แม่น้ำ	สถานี	ที่ตั้งสถานี	ตลิ่ง	ความจุ	ระดับน้ำ	ปริมาณน้ำ		ต่ำ(-) สูง(+) กว่าตลิ่ง	อยู่ใน เกณฑ์	แนวโน้ม		
						วันนี้	เมื่อวาน					
			ม.	ม. ³ / วิ.	ม.	ม. ³ / วิ.	ม. ³ / วิ.					
1. ปิง	P.1	สะพานนครรัฐ	อำเภอเมือง	จังหวัดเชียงใหม่	3.70	445	1.25	17.45	19.58	-2.45	น้อย	ลดลง
	P.17	บ้านท่าจั่ว	อำเภอบรรพตพิสัย	จังหวัดนครสวรรค์	39.80	2,990	35.65	346.00	219.00	-4.15	น้อย	เพิ่มขึ้น
2. วัง	W.1C	สะพานเสตุวาริ	อำเภอเมือง	จังหวัดลำปาง	5.20	651	-0.08	10.64	15.80	-5.28	น้อย	ทรงตัว
	W.4A	บ้านวังหมื่น	อำเภอสามเงา	จังหวัดตาก	8.00	700	3.61	170.50	85.89	-4.39	ปกติ	เพิ่มขึ้น
	W.24		อำเภอสามเงา	จังหวัดตาก	7.85	480	4.63	192.50	116.90	-3.22	ปกติ	เพิ่มขึ้น
3. ยม	Y.1C	สะพานบ้านน้ำคั้ง	อำเภอเมือง	จังหวัดแพร่	8.20	993	2.12	124.60	143.00	-6.08	น้อย	ลดลง
	Y.4	สะพานตลาดธานี	อำเภอเมือง	จังหวัดสุโขทัย	8.15	510	4.07	57.86	50.07	-4.08	น้อย	เพิ่มขึ้น
	Y.64	แม่น้ำยม	อำเภอบางระกำ	จังหวัดพิษณุโลก	6.40	352	8.72	627.80	639.30	2.32	ล้นตลิ่ง	ลดลง
	Y.16	แม่น้ำยม	อำเภอบางระกำ	จังหวัดพิษณุโลก	7.30	239	9.74	*	*	2.44	ล้นตลิ่ง	ลดลง
4. น่าน	N.1	หน้าสำนักงานป่าไม้	อำเภอเมือง	จังหวัดน่าน	7.00	1,217	0.76	76.80	113.00	-6.24	น้อย	ลดลง
	N.5A	สะพานเอกาทศรถ	อำเภอเมือง	จังหวัดพิษณุโลก	10.37	1,365	2.82	254.10	252.00	-7.55	ปกติ	เพิ่มขึ้น
	N.67	สะพานบ้านแก่งไชย	อำเภอชุมแสง	จังหวัดนครสวรรค์	28.30	1,579	26.64	1159.00	1150.00	-1.66	มาก	เพิ่มขึ้น
5. เจ้าพระยา	C.2	ค่ายจิรประวัติ	อำเภอเมือง	จังหวัดนครสวรรค์	26.20	3,590	23.64	2334.00	2288.00	-2.56	มาก	เพิ่มขึ้น
	C.13	ท้ายเขื่อนเจ้าพระยา	อำเภอสรรพยา	จังหวัดชัยนาท	16.34	2,840	15.00	2291.00	2345.00	-1.34	มาก	ลดลง
6. บางหลวง	C.36	บ้านบางหลวงโคด	อำเภอบางบาล	จังหวัดพระนครศรีอยุธยา	420.00	4	823.00	4.94	5.04	403.00	ล้นตลิ่ง	ลดลง
7. บางบาล	C.37	บ้านบางบาล	อำเภอบางบาล	จังหวัดพระนครศรีอยุธยา	148.00	3	219.00	2.83	3.01	71.00	มาก	ลดลง
8. ป่าสัก	S.3	แม่น้ำป่าสัก	อำเภอหล่มสัก	เพชรบูรณ์	85.00	9	42.79	7.33	6.92	-42.21	มาก	เพิ่มขึ้น
	S.42	แม่น้ำป่าสัก	วิเชียรบุรี	เพชรบูรณ์	11.00	279	9.77	215.60	253.90	-1.23	มาก	เพิ่มขึ้น
	S.4B	แม่น้ำป่าสัก	เมืองเพชรบูรณ์	เพชรบูรณ์	9.20	190	7.33	76.92	63.37	-1.87	ปกติ	เพิ่มขึ้น
	S.26	ท้ายเขื่อนพระรามหก	อำเภอท่าเรือ	จังหวัดพระนครศรีอยุธยา	8.00	800	5.33	431.00	566.00	-2.67	ปกติ	ลดลง
9. มูล	M.7	สะพานเสรีประชาธิปไตย	อำเภอเมือง	จังหวัดอุบลราชธานี	7.00	2,300	6.76	2156.00	2246.00	-0.24	มาก	ลดลง
	M.42	บ้านห้วยทับทัน	อำเภอห้วยทับทัน	จังหวัดศรีสะเกษ	7.50	110	4.71	26.60	49.65	-2.79	ปกติ	ลดลง
	M.176	บ้านโนนศรีไศล	อำเภอกันทรารมย์	จังหวัดศรีสะเกษ	9.20	235	5.23	90.90	97.80	-3.97	ปกติ	ลดลง
	M.173	บ้านโนนสะอาด	อำเภอโขงขี้	จังหวัดนครราชสีมา	6.60	70	5.59	47.88	45.88	-1.01	มาก	เพิ่มขึ้น
	M.184	บ้านซิม	อำเภอพิมาย	จังหวัดนครราชสีมา	5.00	100	5.67	152.70	159.30	0.67	ล้นตลิ่ง	ลดลง
	M.186	บ้านโนนคอย	อำเภอจักราช	จังหวัดนครราชสีมา	3.60	60	1.44	4.06	4.51	-2.16	น้อย	ลดลง
10. ลำเชียงไกร	M.188A	บ้านบัว	อำเภอโนนสูง	จังหวัดนครราชสีมา	4.90	70	4.10	36.00	46.30	-0.80	ปกติ	ลดลง
	E.20A	บ้านบ้านฟ้าหยาด	อำเภอมหาชนะชัย	จังหวัดยโสธร	10.00	1,220	9.31	948.56	960.27	-0.69	มาก	ลดลง
ซี	E.23	บ้านค่าน	อำเภอเมือง	จังหวัดชัยภูมิ	9.00	265	7.90	155.28	157.31	-1.10	ปกติ	ลดลง
12. ลำน้ำทอง	E.29A	บ้านผานกแก้ว	อำเภอภูกระดึง	จังหวัดเลย	9.00	167	4.92	39.60	13.65	-4.08	ปกติ	เพิ่มขึ้น
13. ลำน้ำยั้ง	E.92	บ้านท่างาม	อำเภอเสลภูมิ	จังหวัดร้อยเอ็ด	8.80	186	6.44	75.19	73.90	-2.36	ปกติ	เพิ่มขึ้น
14. ลำปะทาว	E.6C	บ้านคาดโตน	อำเภอเมือง	จังหวัดชัยภูมิ	5.50	37	4.60	24.00	6.54	-0.90	มาก	เพิ่มขึ้น
15. ลำน้ำเชิญ	E.85	บ้านโนนหัน	อำเภอชุมแพ	จังหวัดชัยภูมิ	5.26	25	5.23	23.77	21.76	-0.03	มาก	เพิ่มขึ้น
16. ปราจีนบุรี	Kgt.3	กบินทร์บุรี	อำเภอกบินทร์บุรี	ปราจีนบุรี	8.79	544	8.15	476.00	413.00	-0.64	มาก	เพิ่มขึ้น
	B.9	บ้านสาระเห็ด	อำเภอท่ายาง	จังหวัดเพชรบุรี	6.60	355	3.89	82.20	86.20	-2.71	ปกติ	ลดลง
	B.6A	สะพานท่าเกวียน	อำเภอแก่งกระจาน	จังหวัดเพชรบุรี	6.00	260	2.58	37.90	51.40	-3.42	น้อย	ลดลง
เพชรบุรี	B.15	สะพานเทศบาล	อำเภอเมือง	จังหวัดเพชรบุรี	5.40	150	3.51	70.85	74.00	-1.89	ปกติ	ลดลง
18. ทะเลสาบสงขลา	X.44	คลองอู่ตะเภา	อำเภอหาดใหญ่	จังหวัดสงขลา	7.40	532	0.01	6.30	16.50	-7.39	น้อย	ลดลง
	X.170	บ้านคลองลำ	อำเภอศรีนครินทร์	จังหวัดพัทลุง	25.20	295	20.81	7.35	7.35	-4.39	น้อย	ทรงตัว
19. ภาคใต้ฝั่งตะวันออก	X.180	สะพานเทศบาล	อำเภอเมือง	จังหวัดชุมพร	3.80	192	1.64	77.60	90.80	-2.16	ปกติ	ลดลง
	X.119A	สะพานสันตสุข	อำเภอสุโหงโกลก	จังหวัดนราธิวาส	8.20	200	3.47	11.40	13.00	-4.73	น้อย	ลดลง
	X.53A	คลองชุมพร	อำเภอเมือง	จังหวัดชุมพร	9.30	158	4.86	31.20	75.25	-4.44	ปกติ	ลดลง
	X.212	คลองหลังสวน	อำเภอหลังสวน	จังหวัดชุมพร	6.00	1,460	2.69	424.90	772.00	-3.31	ปกติ	ลดลง
	X.234	บ้านป่าหมาก	อำเภอเมือง	จังหวัดตรัง	6.40	434	1.56	77.00	96.50	-4.84	ปกติ	ลดลง

2.2 สภาพน้ำเก็บกักในอ่างเก็บน้ำขนาดใหญ่ (ข้อมูล วันที่ 14 ต.ค. 64)

ภาค อ่างเก็บน้ำเขื่อน	ความจุ ที่ รนส. (ล้าน ม.³)	ความจุ ที่ รนท. (ล้าน ม.³)	ความจุน้ำ ใช้การ (ล้าน ม.³)	ณ วันนี้								ปริมาณน้ำ ไหลลง วันนี้ (ล้าน ม.³)	ปริมาณน้ำ ระบาย วันนี้ (ล้าน ม.³)
				ปี 2563				ปี 2564					
				ปริมาตร (ล้าน ม.³)	% รณท.	ปริมาตร (ล้าน ม.³)	% รณท.	ปริมาตรใช้การ (ล้าน ม.³)	% ใช้การ	ปริมาตรใช้การ (ล้าน ม.³)	% ใช้การ		
ภาคเหนือ													
ภูมิพล*	13,462	13,462	9,662	5,278	39	7,100	53	3,300	25	34	33.32	1.00	
สิริกิติ์*	10,508	9,510	6,660	5,786	61	4,344	46	1,494	16	22	18.30	4.00	
แม่จัดสมบูรณ์ชล	323	265	253	139	53	101	38	89	33	35	0.33	0.26	
แม่กวางอุดมธารา	295	263	249	108	41	63	24	49	19	20	0.48	0.17	
กัวลม	106	106	103	54	50	82	77	79	74	77	1.36	1.04	
กัวคองหมา	209	170	164	101	59	111	66	105	62	64	1.22	0.24	
แควน้อยบำรุงแดน	1,080	939	896	436	46	913	97	870	93	97	12.28	7.94	
แม่มอก	110	110	94	38	35	113	103	97	88	103	2.20	1.36	
รวมภาคเหนือ	26,093	24,825	18,080	11,939	48	12,828	52	6,083	25	34	69.49	16.01	
ภาคตะวันออกเฉียงเหนือ													
ห้วยหลวง	136	136	129	59	44	78	58	72	53	56	0.31	0.11	
น้ำอูน	780	520	475	235	45	300	58	255	49	54	6.25	0.48	
น้ำพุง*	200	165	157	80	49	86	52	78	47	50	0.52	0.30	
จุฬารัตน์*	181	164	127	137	83	158	96	121	74	95	2.36	1.04	
อุบลรัตน์*	4,640	2,431	1,850	1,068	44	2,265	93	1,684	69	91	32.55	12.50	
ลำปาว	2,450	1,980	1,880	906	46	1,016	51	916	46	49	8.93	2.15	
ลำตะคอง	445	314	292	261	83	281	89	258	82	88	2.51	0.43	
ลำพระเพลิง	242	155	154	148	95	134	86	132	85	86	2.14	2.58	
มูลบน	350	141	134	86	61	135	96	128	91	95	1.12	1.20	
ลำแจะ	325	275	268	127	46	250	91	243	88	90	3.07	1.42	
ลำนางรอง	197	121	118	59	49	103	85	99	82	84	0.58	0.74	
สิรินธร*	1,966	1,966	1,135	1,600	81	1,568	80	736	37	65	0.00	0.00	
รวมภาค ตอน.	11,911	8,368	6,718	4,766	57	6,372	76	4,722	56	70	60.34	22.94	
ภาคกลาง													
ป่าสักชลสิทธิ์	960	960	957	513	53	920	96	917	95	96	35.44	25.99	
ทับเสลา	190	160	143	77	48	161	101	144	90	101	6.43	2.82	
กระเสียว	390	299	259	126	42	290	97	250	84	97	1.71	1.40	
รวมภาคกลาง	1,540	1,419	1,359	716	50	1,371	97	1,311	92	96	43.58	30.20	
ภาคตะวันตก													
ศรีนครินทร์*	18,770	17,745	7,480	12,600	71	14,842	84	4,577	26	61	51.30	5.05	
วชิราลงกรณ์*	11,000	8,860	5,848	4,562	51	7,285	82	4,273	48	73	34.28	9.03	
รวมภาคตะวันตก	29,770	26,605	13,328	17,162	65	22,128	83	8,851	33	66	85.58	14.08	
ภาคตะวันออก													
ขุนด่านปราการชล	225	224	219	216	96	223	99	218	97	99	2.53	0.32	
คลองสิียด	450	420	390	129	31	228	54	198	47	51	0.76	0.01	
บางพระ	127	117	105	49	42	89	76	77	66	74	0.35	0.23	
หนองปลาไหล	206	164	150	169	103	178	108	164	100	109	0.01	0.15	
ประแสร์	322	295	275	194	66	275	93	255	86	93	0.71	1.05	
นฤปดินทรจินดา	338	295	276	209	71	293	99	274	93	99	6.38	0.00	
รวมภาคตะวันออก	1,668	1,515	1,415	967	64	1,285	85	1,186	78	84	10.73	1.76	
ภาคใต้													
แก่งกระจาน	900	710	645	374	53	560	79	495	70	77	12.74	8.64	
ปราณบุรี	490	391	373	195	50	303	77	285	73	76	8.72	6.94	
รัชชประภา*	6,144	5,639	4,287	3,273	58	4,132	73	2,780	49	65	50.08	0.53	
บางนาง*	1,590	1,454	1,178	873	60	735	51	459	32	39	2.84	4.93	
รวมภาคใต้	9,124	8,194	6,484	4,715	58	5,729	70	4,019	49	62	74.38	21.04	
รวมทั้งประเทศ	80,106	70,926	47,384	40,266	57	49,714	70	26,172	37	55	344.11	106.03	

ต่ำกว่า 30 %
รวม 1 แห่ง

ตั้งแต่ 31 - 50%
รวม 2 แห่ง

ตั้งแต่ 51 - 80%
รวม 14 แห่ง

มากกว่า 80%
รวม 18 แห่ง

- ปริมาณน้ำเก็บกักประเทศ (อ่างเก็บน้ำขนาดใหญ่) ณ วันที่ 14 ตุลาคม
 - ปี 2558 มีน้ำ 40,318 ล้าน ลบ.ม. คิดเป็น 57%
 - ปี 2559 มีน้ำ 46,877 ล้าน ลบ.ม. คิดเป็น 66%
 - ปี 2563 มีน้ำ 40,264 ล้าน ลบ.ม. คิดเป็น 57%
 - ปี 2564 มีน้ำ 49,714 ล้าน ลบ.ม. คิดเป็น 70%
 - ปี 2564 **มากกว่า** ปี 2558 จำนวน 9,396 ล้าน ลบ.ม.
 - ปี 2564 **มากกว่า** ปี 2559 จำนวน 2,837 ล้าน ลบ.ม.
 - ปี 2564 **มากกว่า** ปี 2563 จำนวน 9,450 ล้าน ลบ.ม.
- ปริมาณน้ำเก็บกักในกลุ่มเจ้าพระยา (4 เขื่อนหลัก) ณ วันที่ 14 ตุลาคม
 - ปี 2558 มีน้ำ 10,410 ล้าน ลบ.ม. คิดเป็น 42%
 - ปี 2559 มีน้ำ 15,655 ล้าน ลบ.ม. คิดเป็น 63%
 - ปี 2563 มีน้ำ 12,013 ล้าน ลบ.ม. คิดเป็น 48%
 - ปี 2564 มีน้ำ 13,277 ล้าน ลบ.ม. คิดเป็น 53%
 - ปี 2564 **มากกว่า** ปี 2558 จำนวน 2,867 ล้าน ลบ.ม.
 - ปี 2564 **น้อยกว่า** ปี 2559 จำนวน 2,378 ล้าน ลบ.ม.
 - ปี 2564 **มากกว่า** ปี 2563 จำนวน 1,264 ล้าน ลบ.ม.

2.3 สภาพน้ำในอ่างเก็บน้ำ 4 เขื่อนหลักกลุ่มเจ้าพระยา (ข้อมูล วันที่ 14 ต.ค. 64)

สภาพน้ำในอ่างเก็บน้ำ ภูมิพล สิริกิต์ แควน้อยฯ และป่าสักฯ วันที่ 14 ตุลาคม 2564

อ่างเก็บน้ำ	ปริมาณน้ำในอ่างฯ		ปริมาณน้ำใช้การได้		ปริมาณน้ำไหลลงอ่างฯ		ปริมาณน้ำระบาย		รับน้ำได้อีก	เปรียบเทียบน้ำใช้การ - น้อยกว่า / + มากกว่า ปี 2559
	ปริมาณน้ำ	% ความจุ	ปริมาณน้ำ	% ใช้การ	วันนี้	เมื่อวาน	วันนี้	เมื่อวาน		
ภูมิพล	7,100	53	3,300	34	33.32	25.18	1.00	1.00	6,362	654
สิริกิต์	4,344	46	1,494	22	18.30	19.99	4.00	4.01	5,166	-3,119
ภูมิพล+สิริกิต์	11,444	50	4,794	29	51.62	45.17	5.00	5.01	11,528	-2,465
แควน้อยฯ	913	97	870	97	12.28	10.28	7.94	6.05	26	51
ป่าสักชลสิทธิ์	920	96	917	96	35.44	41.75	25.99	4.38	40	37
รวมทั้งหมด	13,277	53	6,581	36	99.34	97.20	38.92	15.44	11,594	-2,378

*หมายเหตุ : () คือ เกินความจุเก็บกักปกติ

(หน่วย : ล้าน ลบ.ม.)

2.4 สถานการณ์น้ำลุ่มน้ำเจ้าพระยา

แม่น้ำปิง ปริมาณน้ำไหลผ่านที่สถานี P.17 อ.บรรพตพิสัย จ.นครสวรรค์ วัดได้ 346.00 ลบ.ม./วินาที (เมื่อวาน 219.00 ลบ.ม./วินาที) ต่ำกว่าตลิ่ง 4.15 เมตร **มีแนวโน้มเพิ่มขึ้น**

แม่น้ำน่าน ปริมาณน้ำไหลผ่านที่สถานี N.67 อ.ชุมแสง จ.นครสวรรค์ วัดได้ 1,159.00 ลบ.ม./วินาที (เมื่อวาน 1,150.00 ลบ.ม./วินาที) ต่ำกว่าตลิ่ง 1.63 เมตร **มีแนวโน้มเพิ่มขึ้น**

แม่น้ำเจ้าพระยา ปริมาณน้ำไหลผ่านที่สถานี C.2 อ.เมืองนครสวรรค์ วัดได้ 2,334.00 ลบ.ม./วินาที (เมื่อวาน 2,288.00 ลบ.ม./วินาที) ต่ำกว่าตลิ่ง 2.56 เมตร **มีแนวโน้มเพิ่มขึ้น** และมีปริมาณน้ำไหลผ่านท้ายเขื่อนเจ้าพระยา (C.13) ในอัตรา 2,291.00 ลบ.ม./วินาที (เมื่อวาน 2,345.00 ลบ.ม./วินาที) ไหลผ่านสถานีวัดน้ำ C.29A อ.บางไทร มีปริมาณน้ำไหลผ่านเฉลี่ย 2,742.00 ลบ.ม./วินาที (เมื่อวาน 2,820.00 ลบ.ม./วินาที)

แม่น้ำป่าสัก ปริมาณน้ำที่ระบายจากเขื่อนป่าสัก 301 ลบ.ม./วินาที (เมื่อวาน 51 ลบ.ม./วินาที) **มีแนวโน้มเพิ่มขึ้น** และไหลผ่านเขื่อนพระรามหก 149 ลบ.ม./วินาที (เมื่อวาน 305 ลบ.ม./วินาที) **มีแนวโน้มลดลง** และมีปริมาณน้ำไหลผ่านสถานี S.26 (06.00 น.) ท้ายเขื่อนพระรามหก อ.ท่าเรือ จ.พระนครศรีอยุธยา ระดับน้ำ 5.33 ม.รสม. **ต่ำกว่าตลิ่ง -2.67 ม.** (ระดับตลิ่ง 8.00 ม.) ปริมาณน้ำ 431.00 ลบ.ม./วินาที (ความจุ 566.00 ลบ.ม./วินาที) **มีแนวโน้มลดลง**

2.5 สภาพน้ำในอ่างเก็บน้ำขนาดกลาง (ข้อมูล วันที่ 14 ต.ค. 64)

ข้อมูลวันที่ 14 ตุลาคม 2564																			
สรุปอ่างขนาดกลางที่มีปริมาตรในช่วง <=30 % 31 - 50 % >50-80% >80 - 100 % และ >100 %																			
				31 - 50 %				>50-80%				>80 - 100 %							
ภาค	จำนวน	สขป.	จำนวน	ภาค	จำนวน	สขป.	จำนวน	ภาค	จำนวน	สขป.	จำนวน	ภาค	จำนวน	สขป.	จำนวน	ภาค	จำนวน	สขป.	จำนวน
เหนือ	4	1	3	เหนือ	8	1	4	เหนือ	23	1	6	เหนือ	30	1	2	เหนือ	10	1	0
		2	1			2	3			2	12			2	21			2	2
		3	0			3	0			3	0			3	1			3	4
		4	0			4	1			4	5			4	6			4	4
ตะวันออก เฉียงเหนือ	7	5	3	ตะวันออก เฉียงเหนือ	28	5	10	ตะวันออก เฉียงเหนือ	54	5	18	ตะวันออก เฉียงเหนือ	73	5	17	ตะวันออก เฉียงเหนือ	56	5	5
		6	1			6	5			6	13			6	18			6	15
		7	1			7	13			7	12			7	13			7	8
		8	2			8	0			8	11			8	25			8	28
ตะวันออก	2	9	2	ตะวันออก	1	9	1	ตะวันออก	9	9	9	ตะวันออก	19	9	19	ตะวันออก	20	9	20
กลาง	0	10	0	กลาง	1	10	1	กลาง	3	10	2	กลาง	17	10	16	กลาง	1	10	0
		11	0			11	0			11	0			11	0			11	0
		12	0			12	0			12	1			12	1			12	1
ตะวันตก	0	13	0	ตะวันตก	0	13	0	ตะวันตก	1	13	1	ตะวันตก	5	13	5	ตะวันตก	1	13	1
ใต้	3	14	1	ใต้	10	14	2	ใต้	13	14	8	ใต้	11	14	5	ใต้	2	14	1
		15	1			15	3			15	2			15	6			15	1
		16	1			16	4			16	3			16	0			16	0
		17	0			17	1			17	0			17	0			17	0
รวม	16	รวม	16	รวม	48	รวม	48	รวม	103	รวม	103	รวม	155	รวม	155	รวม	90	รวม	90
รวมทั้งหมด 412 แห่ง																			

3. การเพาะปลูก (ข้อมูล ณ วันที่ 6 ต.ค.64)

● การเพาะปลูกข้าวนาปี ปี 2563/64

- ทั้งประเทศ แผนเพาะปลูกข้าวนาปี 1.90 ล้านไร่ **เพาะปลูก 5.56 ล้านไร่** ผลเก็บเกี่ยว 5.55 ล้านไร่
คงเหลือการเก็บเกี่ยว 0.01 ล้านไร่

● การเพาะปลูกข้าวนาปี 2564

- ทั้งประเทศ แผนเพาะปลูก 16.83 ล้านไร่ **เพาะปลูกแล้ว 15.20 ล้านไร่** คิดเป็นร้อยละ 90.31 ของแผนฯ
ผลเก็บเกี่ยว 5.982 ล้านไร่

- **ลุ่มน้ำเจ้าพระยา** แผนเพาะปลูก 7.97 ล้านไร่ **เพาะปลูก 6.99 ล้านไร่** คิดเป็นร้อยละ 87.70 ของแผนฯ
ผลเก็บเกี่ยว 4.875 ล้านไร่

● การเพาะปลูกข้าวนาปี 2564 ลุ่มน้ำเจ้าพระยา 13 ทุ่ง

- พื้นที่ลุ่มน้ำบางระกำ แผนเพาะปลูก 0.265 ล้านไร่ **เพาะปลูกแล้ว 0.265 ล้านไร่** ผลเก็บเกี่ยว 0.265 ล้านไร่



- พื้นที่ลุ่มต่ำเจ้าพระยา 12 ทุ่งตอนล่าง แผนเพาะปลูก 1.14 ล้านไร่ **เพาะปลูกแล้ว 1.025 ไร่ ผลเก็บเกี่ยว 0.995 ล้านไร่ คงเหลือการเก็บเกี่ยว 0.030 ล้านไร่**
- รวมพื้นที่ลุ่มต่ำ 13 ทุ่ง แผนเพาะปลูก 1.41 ล้านไร่ **เพาะปลูกแล้ว 1.289 ล้านไร่ ผลเก็บเกี่ยว 1.260 ล้านไร่ คงเหลือการเก็บเกี่ยว 0.029 ล้านไร่**

4.รับน้ำเข้าทุ่งลุ่มต่ำเจ้าพระยา 13 ทุ่ง (ข้อมูล ณ วันที่ 14 ต.ค.64)

- ทุ่งบางระกำ แผนการรับน้ำเข้าทุ่ง 400 ล้าน ลบ.บ. **รับน้ำไปแล้ว 354.67 ล้าน ลบ.ม. (89%)**
- 12 ทุ่งเจ้าพระยาตอนล่าง แผนการรับน้ำเข้าทุ่ง 1,304 ล้าน ลบ.ม. **รับน้ำไปแล้ว 1,242.35 ล้าน ลบ.ม. (95%)** (ทุ่งฝั่งตะวันออก แผนการรับน้ำเข้าทุ่ง 437.00 ล้าน ลบ.ม. **รับน้ำไปแล้ว 430.31 ล้าน ลบ.ม. (98%)** และทุ่งฝั่งตะวันตก แผนการรับน้ำเข้าทุ่ง 867.00 ล้าน ลบ.ม. **รับน้ำไปแล้ว 812.21 ล้าน ลบ.ม. (94%)**)
- รวม 13 ทุ่งลุ่มต่ำเจ้าพระยา แผนการรับน้ำเข้าทุ่ง 1,704.00 ล้าน ลบ.บ. **รับน้ำไปแล้ว 1,597.20 ล้าน ลบ.ม. (94%)**



รายงานการรับน้ำเข้าพื้นที่ลุ่มต่ำ 13 ทุ่ง ณ วันที่ 14 ต.ค. 64

ที่	พื้นที่ลุ่มต่ำ	พื้นที่รับน้ำ (ไร่)	พื้นที่เก็บเกี่ยวแล้ว วันที่ 6 ต.ค. 64 (ไร่, %)	แผนการรับน้ำเข้าทุ่ง			ผลการรับน้ำ (ล้าน ลบ.ม. / วัน)		สามารถรับได้อีก (6) = (1) - (5) (ล้าน ลบ.ม.)	เส้นทางรับน้ำ	หมายเหตุ
				(1) (ล้าน ลบ.ม.)	(2) เริ่ม	(3) สิ้นสุด	(4) รับน้ำและนำใบพื้นที่	(5) รับน้ำสะสม			
พื้นที่ลุ่มต่ำเจ้าพระยาตอนบน											
1	ทุ่งบางระกำ	265,000	265,000 (100%)	400.00	1 ก.ย. 64	31 ต.ค. 64	(-7.54)	354.67 (89%)	45.33	ปตร.ทว.774-823, ปตร.คลองน้ำโพ และ ปตร.คลองสะเตาะ	ระบายน้ำออก
พื้นที่ลุ่มต่ำเจ้าพระยาตอนล่าง (ฝั่งตะวันออก)											
2	ทุ่งเชียงราก	38,300	37,566 (99%)	80.00	23 ก.ย. 64	26 ต.ค. 64	0.00	19.31 (24%)	60.69	ปตร.ทว. 35+000, ร.ใหญ่เขายา-ป่าสัก	
3	ทุ่งท่าวัง	45,700	36,489 (80%)	84.00	15 ก.ย. 64	26 ต.ค. 64	(-0.456)	87.43 (104%)	เกินแผน 3.43	Waste Way no.95+837, ร.ใหญ่เขายา-ป่าสัก	ระบายน้ำออก
4	ทุ่งฝั่งซ้าย คลองชัยนาท-ป่าสัก	72,680	53,998 (74%)	116.00	23 ก.ย. 64	16 พ.ย. 64	(-11)	76.49 (66%)	39.51	ค.ธรรมศาสตร์ซ้าย, ค.ชัยนาท-ป่าสัก	ระบายน้ำออก
5	ทุ่งบางกุ่ม	83,000	69,518 (84%)	130.00	23 ก.ย. 64	16 พ.ย. 64	(-24.47)	219.37 (169%)	เกินแผน 89.37	ซอยหนองนาถ นว.120+000 และ ค.ธรรมศาสตร์	ระบายน้ำออก
6	ทุ่งบางกุ้ง	17,000	13,000 (100%)	27.00	23 ก.ย. 64	26 ต.ค. 64	0.00	27.71 (103%)	เกินแผน 0.71	ปตร.บางกุ้ง, ร.ใหญ่เขายา	
7	ทุ่งรังสิตใต้*	101,190	85,450 (100%)	-	-	-	-	รับน้ำผ่าน 3.47 ผ่านสะสม 122.67	-	โซฟ่อนพระธรรมราชา	
	รวมฝั่งตะวันออก	357,870	296,021 (91%)	437.00	-	-	-	0.00	430.31 (98%)	100.20	
พื้นที่ลุ่มต่ำเจ้าพระยาตอนล่าง (ฝั่งตะวันตก)											
8	ทุ่งบางบาล - บ้านแพน*	33,450	24,564 (100%)	107.00	23 ก.ย. 64	26 ต.ค. 64	0.88	102.06 (95%)	4.94	คลองลำน้ำโพ, ปตร.1, 2, 3, 4, 5, 6, 7, 8, 9, 10, 11, 12, 13, 14, 15, 16, 17, 18, 19, 20, 21, 22, 23, 24, 25, 26, 27, 28, 29, 30, 31, 32, 33, 34, 35, 36, 37, 38, 39, 40, 41, 42, 43, 44, 45, 46, 47, 48, 49, 50, 51, 52, 53, 54, 55, 56, 57, 58, 59, 60, 61, 62, 63, 64, 65, 66, 67, 68, 69, 70, 71, 72, 73, 74, 75, 76, 77, 78, 79, 80, 81, 82, 83, 84, 85, 86, 87, 88, 89, 90, 91, 92, 93, 94, 95, 96, 97, 98, 99, 100	
9	ทุ่งป่าโมก	20,854	20,854 (100%)	50.00	20 ก.ย. 64	26 ต.ค. 64	0.46	57.79 (116%)	เกินแผน 7.79	ปตร.บางกุ้ง	
10	ทุ่งผักไห่*	124,789	113,972 (92%)	200.00	20 ก.ย. 64	26 ต.ค. 64	2.78	256.90 (128%)	เกินแผน 56.90	ปตร.ลาดชะโด	
11	ทุ่งเจ้าเจ็ด*	350,000	302,034 (100%)	350.00	20 ก.ย. 64	9 พ.ย. 64	8.10	217.44 (62%)	132.56	ปตร.ผักไห่-เจ้าเจ็ด	
12	ทุ่งโพธิ์พระยา	167,351	154,243 (92%)	160.00	15 ก.ย. 64	30 พ.ย. 64	1.41	178.03 (111%)	เกินแผน 18.03	คลองสายใหญ่ 1 ซวา	
13	ทุ่งพระยาบรรลือ*	95,494	83,348 (100%)	-	-	-	-	รับน้ำผ่าน 5.16 ผ่านสะสม 151.51	-	ปตร.คลองคูน้ำ, ปตร.คลองคูน้ำ, ปตร.คลองคูน้ำ	
	รวมฝั่งตะวันตก	791,938	699,015 (100%)	867.00	20 ก.ย. 64	30 พ.ย. 64	13.63	812.21 (94%)	137.50		
	รวม 12 ทุ่งลุ่มต่ำเจ้าพระยาตอนล่าง	1,149,808	995,036 (97%)	1,304.00	20 ก.ย. 64	30 พ.ย. 64	13.63	1,242.53 (95%)	237.70		
	รวม 13 ทุ่งลุ่มต่ำเจ้าพระยา	1,414,808	1,260,036 (98%)	1,704.00	1 ก.ย. 64	30 พ.ย. 64	13.63	1,597.20 (94%)	283.03		

* หมายเหตุ ทุ่งบางบาล - บ้านแพน มีการปรับเปลี่ยนพื้นที่เพาะปลูกข้าวลงเหลือในทุ่งฯ 24,602 ไร่

ทุ่งผักไห่ มีการปรับเปลี่ยนพื้นที่นาข้าวคงเหลือในทุ่งฯ 120,248 ไร่

ทุ่งเจ้าเจ็ด-บางยี่หวาย มีการปรับลดความจุ เพื่อป้องกันพื้นที่ชุมชน จากเดิม 500 ล้าน ลบ.ม. เหลือ 350 ล้าน ลบ.ม.

โครงการฯ พระยาบรรลือ มีพื้นที่ปลูกข้าว 83,348 ไร่

ทุ่งรังสิตใต้มีพื้นที่นาทุ่งฯ 85,450 ไร่ ที่เหลือเป็น โฉนด บ่อปลา นาหญ้า

5. วิเคราะห์สถานการณ์

5.1 คาดการณ์ปริมาณฝนจากแบบจำลองบรรยากาศจากกรมอุตุนิยมวิทยา (3วันล่วงหน้า)

- วันที่ 14 ต.ค. 64 (14 ต.ค. เวลา 07.00 น. – 15 ต.ค. 64 เวลา 07.00 น.) มีฝนตกปานกลาง (10.1-35.0 มม.) บริเวณพื้นที่ภาคตะวันออกเฉียง ภาคตะวันตก และบริเวณพื้นที่ จ.แม่ฮ่องสอน จ.ตาก จ.เชียงใหม่ จ.ลำพูน จ.สุโขทัย จ.พิษณุโลก จ.บึงกาฬ จ.สกลนคร จ.นครพนม จ.มุกดาหาร จ.กาฬสินธุ์ จ.นครราชสีมา จ.อ่างทอง และจ.สุราษฎร์ธานี มีฝนตกหนัก (35.1-90.0 มม.) บริเวณพื้นที่ จ.กำแพงเพชรจ.พระนครศรีอยุธยา จ.ปทุมธานี จ.นครพนม จ.กรุงเทพมหานคร จ.สมุทรปราการ จ. นครนายก จ.ฉะเชิงเทราจ.ชลบุรี จ.ราชบุรี และจ.เพชรบุรี มีฝนตกหนักมาก (มากกว่า 90.0 มม.) บริเวณพื้นที่ จ.อุทัยธานี จ.สุพรรณบุรีจ.นครปฐม จ.ระยอง จ.จันทบุรี จ.ตราด จ.กาญจนบุรี จ.ระนอง และจ.พังงา

- วันที่ 15 ต.ค. 64 (15 ต.ค. เวลา 07.00 น. – 16 ต.ค. 64 เวลา 07.00 น.) มีฝนตกปานกลาง (10.1-35.0 มม.) บริเวณพื้นที่ ภาคตะวันออกเฉียง ภาคตะวันตก และพื้นที่ จ.น่าน จ.กำแพงเพชรจ.พิจิตร จ.เพชรบูรณ์ จ.เลย จ.หนองคาย จ.หนองบัวลำภู จ.อุดรธานี จ.ขอนแก่น จ.อุทัยธานี จ.พระนครศรีอยุธยาจ.ปทุมธานี จ.นนทบุรี จ.ชุมพร จ.นครศรีธรรมราช และจ.กระบี่ มีฝนตกหนัก (35.1-90.0 มม.) บริเวณพื้นที่กรุงเทพมหานครและปริมณฑล ภาคตะวันออกเฉียง ภาคตะวันตก และบริเวณพื้นที่ จ.บึงกาฬ จ.สกลนคร จ.นครพนม จ.กาฬสินธุ์ จ.มุกดาหาร และ จ.นครสวรรค์ มีฝนตกหนักมาก (มากกว่า 90.0 มม.) บริเวณพื้นที่ จ.ตราด จ.จันทบุรี จ.ระยอง จ.ชลบุรี จ.ราชบุรี จ.กาญจนบุรี จ.ระนอง จ.พังงา

- วันที่ 16 ต.ค. 64 (16 ต.ค. เวลา 07.00 น. – 17 ต.ค. 64 เวลา 07.00 น.) มีฝนตกปานกลาง (10.1-35.0 มม.) บริเวณพื้นที่ ภาคกลาง ภาคตะวันออกเฉียง ภาคตะวันตก และบริเวณ จ.เชียงใหม่จ.น่าน จ.เพชรบูรณ์ จ.กำแพงเพชร จ.ชัยภูมิ จ.ขอนแก่น จ.มหาสารคาม จ.ระนอง และจ.พังงา มีฝนตกหนัก (35.1-90.0 มม.) บริเวณพื้นที่ ภาคกลาง ภาคตะวันตก และภาคตะวันออกเฉียง และบริเวณพื้นที่ จ.เชียงใหม่จ.บุรีรัมย์ จ.สุรินทร์ จ.ศรีสะเกษ จ.อุบลราชธานี และจ.ชุมพร มีฝนตกหนักมาก (มากกว่า 90.0 มม.)บริเวณพื้นที่ภาคตะวันออกเฉียง ภาคตะวันตก และบริเวณพื้นที่ จ.อุทัยธานี จ.ชัยนาท และจ.สุพรรณบุรี

5.2 คาดการณ์ปริมาณน้ำ (วันที่ 15 ต.ค. 64)

คาดการณ์ปริมาณน้ำไหลผ่านลุ่มน้ำปิงที่สถานี P.17 อ.บรรพตพิสัย จ.นครสวรรค์ จะมีปริมาณน้ำไหลผ่าน 445.00 ลบ.ม./วินาที มีแนวโน้มเพิ่มขึ้น ลุ่มน้ำน่านที่สถานี N.67 อ.ชุมแสง จ.นครสวรรค์ จะมีปริมาณน้ำไหลผ่าน 1,174.00 ลบ.ม./วินาที มีแนวโน้มเพิ่มขึ้น โดยจะทำให้ในลุ่มน้ำเจ้าพระยาที่สถานี C.2 อ.เมือง นครสวรรค์ จ.นครสวรรค์ จะมีปริมาณน้ำไหลผ่าน 2,434 ลบ.ม./วินาที มีแนวโน้มเพิ่มขึ้น

6. รายงานสถานการณ์ค่าความเค็ม (ข้อมูล วันที่ 14 ต.ค. 64 เวลา 07:00 น.)

แม่น้ำ	สถานีเฝ้าระวัง	เกณฑ์เฝ้าระวัง (กรัม/ลิตร)	ค่าความเค็ม (กรัม/ลิตร)
เจ้าพระยา	ประปาสำแล	0.25	0.10 (ปกติ)
ปราจีน-บางปะกง	บางคาง	2	0.03 (ปกติ)
ท่าจีน	ด้านนอกคลองจินดา	0.75	0.40 (ปกติ)
	ด้านในคลองจินดา	0.75	0.43 (ปกติ)
แม่กลอง	ปากคลองดำเนินสะดวก	2	0.13 (ปกติ)

7. สถานการณ์อุทกภัยปี 2564 และการให้ความช่วยเหลือ

สถานการณ์พื้นที่ประสบอุทกภัย 20 จังหวัด ได้แก่ จังหวัด 1)นครราชสีมา 2)ชัยภูมิ 3)ขอนแก่น 4)มหาสารคาม 5)กาฬสินธุ์ 6)อุบลราชธานี 7)ลพบุรี 8)สระบุรี 9)พระนครศรีอยุธยา 10)สิงห์บุรี 11)อ่างทอง 12)พิษณุโลก 13)พิจิตร 14)ชัยนาท 15)สุพรรณบุรี 16)อุทัยธานี 17)ลำปาง 18)ร้อยเอ็ด 19)ตราด และ 20)จันทบุรี

สถานการณ์อุทกภัย

1. จังหวัดนครราชสีมา

สาเหตุ มีฝนตกอย่างต่อเนื่องตั้งแต่วันที่ 26 สิงหาคม 2564 ถึงวันที่ 29 กันยายน 2564 ทำให้เกิดน้ำท่าในพื้นที่ลุ่มน้ำปริมาณมาก ไหลลงอ่างเก็บน้ำเพิ่มขึ้นอย่างรวดเร็ว

สถานการณ์ปัจจุบัน มีพื้นที่น้ำท่วม จำนวน 1 อำเภอ ได้แก่ อ.โนนสูง ซึ่งเป็นพื้นที่ทำอ่างเก็บน้ำลำเชียงไกร (ตอนล่าง) ได้รับผลกระทบ 3 ตำบล ได้แก่ ต.ธารปราสาท ต.หลุมข้าว และ ต.ใหม่

แนวโน้มและการคาดการณ์

- ปริมาณน้ำในอ่างเก็บน้ำลำเชียงไกร (ตอนบน) ปัจจุบัน (14 ต.ค.64. เวลา 09.00 น.) มีปริมาณน้ำในอ่างฯ 6.62 ล้าน ลบ.ม. (78.79%) ของความจุ ปริมาณน้ำไหลลงอ่างฯ 0.00 ล้าน ลบ.ม. ระบายน้ำลงลำน้ำเดิมและทางระบายน้ำล้นรวม 0.264 ล้าน ลบ.ม. ไม่มีพื้นที่ได้รับผลกระทบด้านท้ายอ่างฯ

- ปริมาณน้ำในอ่างเก็บน้ำลำเชียงไกร (ตอนล่าง) ปัจจุบัน (14 ต.ค.64. เวลา 09.00 น.) มีปริมาณน้ำในอ่างฯ 14.349 ล้าน ลบ.ม. (51.80%) (ระดับน้ำเพิ่มขึ้นจากเมื่อวาน) ปริมาณน้ำไหลลงอ่างฯ 0.377 ล้าน ลบ.ม. ระบายน้ำ 0.292 ล้าน ลบ.ม.

การให้ความช่วยเหลือและการบริหารจัดการน้ำในพื้นที่ โครงการชลประทานนครราชสีมาบริหารจัดการน้ำในพื้นที่ดังนี้

1) ติดตั้งเครื่องผลักดันน้ำในลำเชียงไกร รวม 18 เครื่อง (บ้านโนนหัวนา ต.ก่าปัง อ.โนนไทย 4 เครื่อง ปตร.บ้านจาน ต.ก่าปัง อ.โนนไทย 4 เครื่อง ปตร.บ้านลำเชียงไกร ต.โคกสูง อ.เมือง 2 เครื่อง ชุมชนบ้านบัว ต.โนนสูง อ.โนนสูง 2 เครื่อง และสะพานบ้านส้ม ต.ดอนชมพู อ.โนนสูง 6 เครื่อง)

2) บริการจัดการน้ำในอ่างเก็บน้ำให้อยู่ในเกณฑ์กำหนด Upper Rule Curve การระบายน้ำ (พร่องน้ำจากอ่างฯ) เพื่อไม่ให้เกิดผลกระทบกับพื้นที่ท้ายอ่างฯ และประชาสัมพันธ์แจ้งเตือนการระบายน้ำให้หน่วยงานที่เกี่ยวข้อง และประชาชนในพื้นที่รับทราบสถานการณ์ และแผนการบริหารจัดการน้ำ รวมทั้งเตรียมความพร้อมบุคลากร เครื่องจักร-เครื่องมือ เผชิญเหตุรับสถานการณ์ที่อาจเกิดขึ้นต่อไป

2. จังหวัดชัยภูมิ

สาเหตุ เกิดฝนตกและฝนตกหนักต่อเนื่องในพื้นที่ส่งผลให้เกิดพื้นที่ที่ได้รับผลกระทบ ประกอบกับเขื่อนลำปะทาว (ล่าง) ซึ่งอยู่ในความรับผิดชอบของกรมพัฒนาพลังงานทดแทนและอนุรักษ์พลังงาน มีปริมาณน้ำเพิ่สูงขึ้นจนไหลล้นทางระบายน้ำล้น

สถานการณ์ปัจจุบัน พื้นที่น้ำท่วมส่วนใหญ่ที่ ปัจจุบันได้เข้าสู่สภาวะปกติแล้ว โดยมีน้ำค้างทุ่งเป็นบางส่วนเท่านั้น จำนวน 45,255 ไร่ และมีพื้นที่น้ำท่วมขัง พื้นที่การเกษตรลุ่มน้ำพรมและลุ่มน้ำเชิญ จำนวน 3 อำเภอ ได้แก่ อ.ภูเขียว อ.หนองเรือ และ อ.บ้านแท่น จำนวน 710 ไร่

การให้ความช่วยเหลือและการบริหารจัดการน้ำในพื้นที่

ได้ติดตั้งเครื่องสูบน้ำเคลื่อนที่จำนวน 10 เครื่อง ขนาด 8 นิ้ว จำนวน 6 เครื่อง เครื่องสูบน้ำเคลื่อนที่ ขนาด 12 นิ้ว จำนวน 4 เครื่อง เครื่องผลักดันน้ำ จำนวน 12 เครื่อง

3. จังหวัดขอนแก่น

สาเหตุ จากอิทธิพลพายุติเปรสชัน “เตี้ยนหมู่” ทำให้มีฝนตกชุกหนาแน่นในพื้นที่จังหวัดขอนแก่น ประกอบกับปริมาณแม่น้ำชี แม่น้ำเชิญที่ไหลจากจังหวัดชัยภูมิมีปริมาณเพิ่มมากขึ้น ทำให้พื้นที่ที่ติดกับลำน้ำชี ลำน้ำเชิญบางส่วนได้รับผลกระทบจากมวลน้ำที่ไหลเอ่อล้นตลิ่ง ส่งผลกระทบบั้บริเวณที่ลุ่มต่ำ เกิดน้ำล้นตลิ่งไหลเข้าสู่พื้นที่เกษตรกรรม และชุมชน

สถานการณ์ปัจจุบัน มีพื้นที่ประสบอุทกภัย 3 อำเภอ ประกอบด้วย อ.ชุมแพ อ.หนองเรือ อ.แวงน้อย อ.แวงใหญ่ อ.มัญจาคีรี อ.โคกโพธิ์ชัย อ.เมือง อ.ชนบท อ.บ้านไผ่ อ.บ้านแฮด อ.พระยืน และ อ.หนองเรือ รวมพื้นที่ได้รับผลกระทบประมาณ 83,490 ไร่

แนวโน้มและการคาดการณ์ ปัจจุบันสถานการณ์น้ำคาดว่าจะยังมีปริมาณน้ำฝนตกลงมาเพิ่ม และมวลน้ำที่ไหลเข้าจังหวัดขอนแก่นยังคงมีต่อเนื่องอาจทำให้มีน้ำท่วมสูงขึ้นในระยะ 3-4 วันนี้

การให้ความช่วยเหลือและการบริหารจัดการน้ำในพื้นที่

โครงการชลประทานขอนแก่น ได้ประสานงานร่วมกับเจ้าหน้าที่ที่เกี่ยวข้อง บริหารควบคุมการระบายน้ำ ฝนนํ้าเข้าแก้มลิงสองฝั้่งลำน้ำชีเพื่อลดยอดนํ้า จัดจราจรนํ้าประสานการระบายนํ้าจากแม่น้ำพอง แม่นํ้าชี และจัดเตรียมเครื่องสูบนํ้าเพิ่มช่วยสูบนํ้าที่ยังขังในพื้นที่หลังปริมาณนํ้าลดลง และติดตามสถานการณ์ในพื้นที่อย่างใกล้ชิด

4. จังหวัดมหาสารคาม

สาเหตุ จากปริมาณฝนที่ตกหนักบริเวณจังหวัดชัยภูมิ และขอนแก่น ช่วงวันที่ 23-25 ก.ย.64 ที่ผ่านมา ส่งผลให้ปริมาณน้ำในแม่น้ำชีเพิ่มสูงขึ้น และได้ไหลลงมาสู่บริเวณจังหวัดมหาสารคาม จึงเกิดผลกระทบน้ำชีเอ่อล้นตลิ่งเข้าพื้นที่การเกษตรและพื้นที่ชุมชน

สถานการณ์ปัจจุบัน มีพื้นที่ได้รับผลกระทบจากน้ำชีล้นตลิ่ง จำนวน 2 อำเภอ ได้แก่

1. อ.โกสุมพิสัย 7 ตำบล 12,865 ไร่
2. อ.กันทรวิชัย 4 ตำบล 3,314 ไร่ และประตูระบายน้ำกุดเตี้ยไก่อ บ้านเปลือยนํ้า ตำบลมะค่า ชำรุดเสียหาย และประตูระบายน้ำห้วยสามสตัย ตำบลเขวาใหญ่ ชำรุดเสียหาย

แนวโน้มและการคาดการณ์ ปริมาณมวลน้ำชีที่ไหลผ่านจังหวัดมหาสารคาม ยังมีแนวโน้มเพิ่มสูงขึ้นทำให้น้ำชีเอ่อล้นตลิ่งท่วมขังพื้นที่การเกษตรและชุมชน หากไม่มีฝนตกมาเพิ่ม แม่น้ำชีกลับเข้าสู่ภาวะปกติต่อไป

การให้ความช่วยเหลือและการบริหารจัดการน้ำในพื้นที่

โครงการชลประทานมหาสารคาม ดำเนินการจัดการจราจรทางน้ำ ในแม่น้ำชีและลำน้ำสาขา ด้วยการเร่งสูบน้ำออกจากพื้นที่ชลประทาน 6 สถานี ลงสู่แม่น้ำชี เพื่อลดระดับน้ำในพื้นที่ก่อนที่มวลน้ำชีจะหลากมาถึงและควบคุมการระบายน้ำเพื่อป้องกันบรรเทาภัยจากน้ำ (อุทกภัย) พร้อมทั้งเตรียมรับมวลน้ำ

5. จังหวัดกาฬสินธุ์

สาเหตุ จากอิทธิพลพายุดีเปรสชัน “เตี้ยนหมู่” ทำให้มีฝนตกชุกหนาแน่นช่วงเวลา วันที่ 23-25 ก.ย.64 ในเขตจังหวัดชัยภูมิ จังหวัดขอนแก่น เป็นเหตุให้น้ำท่วมพื้นที่จังหวัดชัยภูมิเป็นบริเวณกว้าง มวลน้ำทั้งหมดได้ไหลลงสู่แม่น้ำชีผ่านจังหวัดขอนแก่น, มหาสารคาม และมวลน้ำได้เดินทางมาถึงจังหวัดกาฬสินธุ์ ส่งผลทำให้น้ำชีเอ่อล้นตลิ่งต้นเขาลำน้ำป่าว ไหลเข้าท่วมพื้นที่การเกษตรในเขตอำเภอร่องคำ จังหวัดกาฬสินธุ์

สถานการณ์ปัจจุบัน มีพื้นที่ประสบอุทกภัยจำนวน 1 อำเภอ ได้แก่ อ.ร่องคำ มีน้ำท่วมพื้นที่การเกษตรลุ่มต่ำริมแม่น้ำ (นอกเขตพนัง) บริเวณพื้นที่ตำบลเหล่าอ้อย พื้นที่น้ำท่วมประมาณ 687 ไร่

แนวโน้มและการคาดการณ์ ปริมาณน้ำในลำน้ำชียังคงเพิ่มสูงขึ้น

การให้ความช่วยเหลือและการบริหารจัดการน้ำในพื้นที่

โครงการชลประทานกาฬสินธุ์ สำนักงานชลประทานที่ 6 ติดตั้งเครื่องผลักดันน้ำ บริเวณเขื่อนวังยาง อ.ฆ้องชัย จ.กาฬสินธุ์ จำนวน 16 เครื่อง และดำเนินการเสริมแนวกระสอบทรายบริเวณพนังกั้นน้ำชี จำนวน 2 จุด

และเสริมคันดินป้องกันน้ำล้นตลิ่ง ระหว่างถนนบ้านท่าแห่ หมู่ที่ 1 ต.ซ้องชัยพัฒนา-บ้านไค้ปูน ต.มะค่า อำเภอกันทรวิชัย จ.มหาสารคาม

6. จังหวัดอุบลราชธานี

สาเหตุ เนื่องจากปริมาณฝนที่ตกหนักจากอิทธิพลของพายุโซนร้อน “เตี้ยนหมู่” และอัตราการระบายในลำน้ำสายต่างๆ ทำให้น้ำเอ่อล้นตลิ่งในลำน้ำมูล

สถานการณ์ปัจจุบัน มีพื้นที่น้ำท่วม 2 อำเภอ ได้แก่ อ.เมือง และ อ.วารินชำราบ รายละเอียดดังนี้

1.) **อ.เมือง** ได้รับผลกระทบ รวม 6 ชุมชน ได้แก่ ชุมชนวังแดง ชุมชนหาดคูเต่า ชุมชนหาดวัดใต้ ชุมชนหลังโรงเรียนสมเด็จ ชุมชนยาวเรศ 3 และชุมชนทัพไท

2.) **อ.วารินชำราบ** รับผลกระทบแล้ว 5 ชุมชน ได้แก่ ชุมชนท่าบึงมั่ง, เกตุแก้ว, หาดสวนยา ดิงาม และดอนจิว ได้รับผลกระทบเนื่องจากน้ำมูลหนุนสูงและเป็นพื้นที่รองรับน้ำรอการระบายจากเทศบาลเมืองวารินชำราบมีระดับน้ำสูงประมาณ 0.10 – 0.20 ม.

การให้ความช่วยเหลือและการบริหารจัดการน้ำในพื้นที่ โครงการชลประทานอุบลราชธานีช่วยเหลือ ดังนี้

1. ติดตั้งเครื่องสูบน้ำ จำนวน 8 เครื่อง แบ่งเป็น บริเวณท้ายแก่งสะพาน อ.พิบูลมังสาหาร 1 เครื่อง ที่ ปตร.วัดเสนาวงศ์ อ.วารินชำราบ 4 เครื่อง และที่ชุมชนท่ากอไผ่ อ.วารินชำราบ 3 เครื่อง
2. ติดตั้งเครื่องผลักดันน้ำ จำนวน 80 เครื่อง และเรือสูบน้ำ 1 ลำ บริเวณท้ายแก่งสะพาน

7. จังหวัดลพบุรี

สาเหตุ จากอิทธิพลของพายุดีเปรสชันเตี้ยนหมู่ ซึ่งได้อ่อนกำลังลงเป็นหย่อมความกดอากาศต่ำกำลังแรงและได้เคลื่อนตัวพาดผ่านบริเวณจังหวัดลพบุรี ทำให้มีฝนตกหนักต่อเนื่องในช่วงวันที่ 24-25 กันยายน 2564 โดยมีปริมาณฝนเฉลี่ยวัดได้ 200 มม. ทำให้เกิดน้ำป่าไหลหลากเข้าท่วมพื้นที่ ประกอบกับมีน้ำไหลลงอ่างเก็บน้ำกุดตาเพชรในปริมาณมาก ส่งผลให้ปริมาณน้ำเกินระดับเก็บกัก

สถานการณ์ปัจจุบัน ยังมีพื้นที่ได้รับผลกระทบ 2 อำเภอ ได้แก่

1) **อ.บ้านหมี่** (ซึ่งเป็นพื้นที่ฝั่งซ้ายคลองชัยนาท-ป่าสัก) มีพื้นที่ได้รับผลกระทบ 6 ตำบล ได้แก่ ต.หนองกระเบียน ต.หนองเมือง ต.บ้านกล้วย ต.บ้านทราย ต.หนองทรายขาว และ ต.พุกา จำนวน รวม 4,940 ครัวเรือน

2) **อ.ท่าม่วง** มีน้ำท่วมขังพื้นที่การเกษตร 3 ตำบล ได้แก่ ต.โคกสลด ต.มุกฉลิษฐ์ ต.บาลี พื้นที่ 5,700 ไร่

แนวโน้มและการคาดการณ์ ปัจจุบันคลองชัยนาท-ป่าสักมีปริมาณน้ำและน้ำในพื้นที่ฝั่งซ้ายของคลองชัยนาท-ป่าสัก มีปริมาณลดลงอย่างต่อเนื่อง มีระดับน้ำท่วมขังในพื้นที่ประมาณ 0.20–1.5 ม.

การให้ความช่วยเหลือ โครงการชลประทานลพบุรี ได้เตรียมพร้อมให้เจ้าหน้าที่เฝ้าระวังและคอยประสานงานกับหน่วยงานในพื้นที่ แจ้งเตือนและติดตามสถานการณ์น้ำอย่างใกล้ชิด

การบริหารจัดการน้ำในพื้นที่ ใช้สถานีสูบน้ำทั้ง 6 แห่ง ระบายน้ำลงคลองชัยนาท-ป่าสักวันละประมาณ 6.5 ล้าน ลบ.ม. และได้ติดตั้งเครื่องสูบน้ำระบบไฮดรอลิกขนาด 42 นิ้ว จำนวน 3 เครื่อง อัตราสูบเครื่องละ 3.5 ลบ.ม./วินาที เพื่อช่วยเร่งระบายน้ำลงคลองชัยนาท-ป่าสัก

8. จังหวัดสระบุรี

สาเหตุ จากอิทธิพลของพายุดีเปรสชัน “เตี้ยนหมู่” ที่เข้าปกคลุมบริเวณภาคตะวันออกเฉียงเหนือและภาคกลางเมื่อวันที่ 24-26 ก.ย.64 ทำให้มีปริมาณน้ำไหลลงเขื่อนป่าสักชลสิทธิ์ในปริมาณมาก จำเป็นต้องระบายน้ำในอัตรา 1,200 ลบ.ม./วินาที (เมื่อวันที่ 30 ก.ย.64) ปัจจุบันลดการระบายน้ำเหลืออัตรา 800 ลบ.ม./วินาที ส่งผลให้บางพื้นที่เกิดน้ำล้นตลิ่งแม่น้ำป่าสักเข้าท่วมพื้นที่ชุมชนและการเกษตร

สถานการณ์ปัจจุบัน มีพื้นที่ประสบอุทกภัย รวม 8 อำเภอ ได้แก่ อ.บ้านหมอ อ.เสาไห้ อ.พระพุทธบาท อ.แก่งคอย อ.เฉลิมพระเกียรติ อ.เมือง อ.ดอนพุด และ อ.หนองโดน

สำหรับในเขตพื้นที่ อ.บ้านหมอ อ.ดอนพุด และ อ.หนองโดน ปริมาณน้ำที่ท่วมบ้านเรือนราษฎรและพื้นที่การเกษตร เนื่องจากปริมาณน้ำคลองชัยนาท-ป่าสัก ยังอยู่ในปริมาณมาก ประกอบกับระดับน้ำเหนือปตร.เริงราง เกิดความจุของคลอง ทำให้ล้นตลิ่งเข้าท่วมพื้นที่

แนวโน้มและการคาดการณ์ ปัจจุบันระดับน้ำลดลงจากเมื่อวาน หากไม่มีฝนตกต่อเนื่องและปริมาณน้ำไหลลงเขื่อนป่าสักชลสิทธิ์ลดลง และปัจจุบันมีการปรับลดการระบายน้ำจากเขื่อนป่าสักชลสิทธิ์ลง

การให้ความช่วยเหลือ และการบริหารจัดการน้ำในพื้นที่

- ลงติดตามสถานการณ์ในพื้นที่อย่างต่อเนื่อง
- ประสานกับเกษตรกร เพื่อช่วยอุดต่อระบายน้ำและเสริมคันคลองระบายน้ำจุดที่ต่ำ
- ติดตามเฝ้าระวังสถานการณ์น้ำของเขื่อนป่าสักชลสิทธิ์อย่างใกล้ชิด
- ติดตามและประสานผู้นำชุมชน/องค์กรปกครองส่วนท้องถิ่น เกษตรกร ในเขตความรับผิดชอบ เพื่อเฝ้าระวังและให้ความช่วยเหลือเมื่อเกิดเหตุการณ์

9. จังหวัดพระนครศรีอยุธยา

สาเหตุ เนื่องจากการระบายน้ำท้ายเขื่อนเจ้าพระยา จ.ชัยนาท และการระบายน้ำจากเขื่อนพระรามหก(รับน้ำจากเขื่อนป่าสักชลสิทธิ์) ส่งผลให้ระดับน้ำในแม่น้ำเจ้าพระยาและแม่น้ำป่าสักสูงขึ้น

สถานการณ์ปัจจุบัน มีพื้นที่ประสบอุทกภัย 8 อำเภอ รายละเอียดดังนี้

1. ผลกระทบจากการระบายน้ำท้ายเขื่อนเจ้าพระยา จำนวน 6 อำเภอ ได้แก่ อ.ผักไห่ อ.เสนา อ.บางบาล อ.บางไทร อ.บางปะอิน และ อ.พระนครศรีอยุธยา

2. ผลกระทบจากการระบายน้ำจากเขื่อนพระรามหก (รับน้ำจากเขื่อนป่าสักชลสิทธิ์) จำนวน 2 อำเภอ ได้แก่ อ.ท่าเรือ และ อ.นครหลวง

แนวโน้มและการคาดการณ์ (06.00 น.)

1) ปัจจุบันปริมาณน้ำแม่น้ำเจ้าพระยา ที่สถานี C.2 จังหวัดนครสวรรค์ 2,334 ลบ.ม./วิ (เพิ่มขึ้นจากเมื่อวาน) ระบายเข้าฝั่งตะวันตกและตะวันออก 378 ลบ.ม./วินาที (เท่าเดิมกับเมื่อวาน) ซึ่งจะมีผลต่อระดับน้ำหน้าเขื่อนเจ้าพระยา (วันนี้ 14 ต.ค.64) เขื่อนเจ้าพระยา ระดับน้ำเหนือเขื่อน +17.10 ม.รทก. ระบายน้ำเจ้าพระยา ที่สถานี C.13 มีปริมาณน้ำไหลผ่าน 2,291 ลบ.ม./วิ (ลดลงจากเมื่อวาน) ซึ่งจะส่งผลให้ระดับน้ำท้ายเขื่อนเจ้าพระยามีแนวโน้มลดลงจากปัจจุบัน ทั้งนี้ กรมชลประทานจะควบคุมปริมาณการระบายน้ำผ่านเขื่อนเจ้าพระยาให้อยู่ในเกณฑ์การบริหารจัดการน้ำเต็มศักยภาพของพื้นที่โดยกรมชลประทานได้ทำการเตรียมรับปริมาณน้ำดังกล่าวแล้ว พร้อมทั้งทำการประชาสัมพันธ์ และประสานงานไปยังพื้นที่รวมทั้งหน่วยงานที่เกี่ยวข้องให้ทราบแล้ว

2) ปริมาณน้ำในเขื่อนป่าสักฯ 919 ล้านลบ.ม. (96%) (เพิ่มขึ้นจากเมื่อวาน) ระบายลงแม่น้ำป่าสักในอัตรา 301 ลบ.ม./วินาที (เพิ่มขึ้นจากเมื่อวาน) ไหลผ่านเขื่อนพระรามหกในอัตรา 149 ลบ.ม./วินาที (ลดลงจากเมื่อวาน) และตัดยอดน้ำผ่านปตร.พระนารายณ์ เข้าสู่คลองระพีพัฒน์ ในอัตรา 73 ลบ.ม./วินาที (ลดลงจากเมื่อวาน) ทำให้มีปริมาณน้ำไหลผ่านสถานี S.26 (06.00 น.) ท้ายเขื่อนพระรามหก อ.ท่าเรือ จ.พระนครศรีอยุธยา ระดับน้ำ 5.33 ม.รทก. ต่ำกว่าตลิ่ง -2.67 ม. (ระดับตลิ่ง 8.00 ม.) ปริมาณน้ำ 431 ลบ.ม./วินาที (ความจุ 800.00 ลบ.ม./วินาที) แนวโน้มลดลง

การให้ความช่วยเหลือและการบริหารจัดการน้ำในพื้นที่

โครงการชลประทานในพื้นที่ เตรียมความพร้อมเจ้าหน้าที่เฝ้าระวัง ประสานกับหน่วยงานในพื้นที่ และแจ้งเตือนรวมทั้งติดตามสถานการณ์อย่างใกล้ชิด

10. จังหวัดสิงห์บุรี

สาเหตุ เกิดจากการระบายน้ำท้ายเขื่อนเจ้าพระยาเกินกว่าศักยภาพของลำน้ำ ประกอบกับพื้นที่ด้านท้ายเขื่อนเจ้าพระยาเป็นพื้นที่ลุ่มต่ำ ทำให้น้ำท่วมพื้นที่ชุมชนริมฝั่งแม่น้ำเจ้าพระยา และพื้นที่การเกษตร

สถานการณ์ปัจจุบัน มีพื้นที่ประสบอุทกภัย 6 อำเภอ รวม 12,140 ไร่ ดังนี้

1. อ.อินทร์บุรี บริเวณ ต.ชีน้ำร้าย ต.อินทร์บุรี ต.น้ำตาล ต.ทับยา ต.ประศุก ต.ห้วยชัน
2. อ.เมือง บริเวณ ต.บางกระบือ ต.โพกรวม
3. อ.ค่ายบางระจัน บริเวณ ต.โพทะเล ต.บางระจัน ต.หนองกระทุ่ม
4. อ.พรหมบุรี บริเวณ ต.พระงาม
5. อ.บางระจัน บริเวณ ต.สิงห์ ต.ไม้ตัด ต.แม่ลา ต.บ้านจำ
6. อ.ท่าช้าง บริเวณ ต.โพธิ์ประจักษ์ และ ต.วิหารขาว

แนวโน้มและการคาดการณ์ ปริมาณน้ำในแม่น้ำเจ้าพระยามีแนวโน้มลดลง เนื่องจากการระบายน้ำจากเขื่อนเจ้าพระยาลดลง

การให้ความช่วยเหลือและการบริหารจัดการน้ำในพื้นที่ ติดตั้งเครื่องสูบน้ำ เพื่อสูบน้ำลงคลองระบายในพื้นที่รวม 30 เครื่อง และเฝ้าระวังพื้นที่ที่มีประชาชนอาศัยอยู่ริมแม่น้ำ เตรียมพร้อมรับสถานการณ์ในช่วงฤดูน้ำหลากและติดตามสถานการณ์ร่วมกับหน่วยงานที่เกี่ยวข้องในจังหวัด

11. จังหวัดอ่างทอง

สาเหตุ เกิดจากฝนตกหนักในพื้นที่ติดต่อกันทำให้น้ำท่วมขังพื้นที่การเกษตร และระดับน้ำในแม่น้ำเจ้าพระยาสูงขึ้นทำให้ไหลข้ามตลิ่งช่วงที่ต่ำเข้าพื้นที่ชุมชน

สถานการณ์ปัจจุบัน มีพื้นที่ประสบอุทกภัย จำนวน 7 อำเภอ ได้แก่ อ.เมือง อ.ป่าโมก อ.ไชโย อ.วิเศษชัยชาญ อ.แสวงหา อ.โพธิ์ทอง และ อ.สามโก้ รวม 470 ครัวเรือน ดังนี้

- 1) อ.เมือง บริเวณ ต.ตลาดกรวด ต.ย่านซื่อ
- 2) อ.ไชโย บริเวณ ต.เทวราช ต.ไชยภูมิ ต.หลักฟ้า ต.ไชโย ต.จระเข้ร้อง
- 3) อ.ป่าโมก บริเวณ ต.บางปลาจืด ต.บางเสด็จ ต.โผงเผง ต.นรสิงห์
- 4) อ.วิเศษชัยชาญ บริเวณ ต.บางจัก พื้นที่การเกษตรน้ำท่วมขัง จำนวน 2,550 ไร่
- 5) อ.แสวงหา พื้นที่การเกษตรน้ำท่วมขัง จำนวน 2,815 ไร่
- 6) อ.โพธิ์ทอง พื้นที่การเกษตรน้ำท่วมขัง จำนวน 2,680 ไร่
- 7) อ.สามโก้ พื้นที่การเกษตรน้ำท่วมขัง จำนวน 700 ไร่

แนวโน้มและการคาดการณ์ ระดับน้ำเพิ่มขึ้นตลอดตามปริมาณน้ำในแม่น้ำเจ้าพระยา ระดับน้ำสูงประมาณ 0.50 – 1.50 ม. และที่ลุ่มต่ำระดับน้ำสูงประมาณ 1.00-1.50 ถ้าระดับน้ำในแม่น้ำเจ้าพระยาลดต่ำกว่าตลิ่งสถานการณ์จะเข้าสู่สภาวะปกติภายใน 3 – 4 สัปดาห์

การให้ความช่วยเหลือและการบริหารจัดการน้ำในพื้นที่

- 1.โครงการชลประทานอ่างทอง ติดตั้งเครื่องสูบน้ำ รวม 12 เครื่อง ได้แก่ อ.เมือง 3 เครื่อง อ.แสวงหา 2 เครื่อง อ.วิเศษชัยชาญ 3 เครื่อง อ.ป่าโมก 1 เครื่อง อ.อบทม 1 เครื่อง อ.ไชโย 1 เครื่อง และอ.สามโก้ 1 เครื่อง
2. แจ้งเตือนข่าวสารสถานการณ์น้ำและการระบายน้ำเขื่อนเจ้าพระยาให้ประชาชนรับทราบ และเฝ้าระวังสถานการณ์น้ำอย่างใกล้ชิด

12.จังหวัดพิษณุโลก

สาเหตุ ฝนตกต่อเนื่องในพื้นที่ติดต่อกันหลายวัน ทำให้เกิดผลกระทบน้ำท่วมขังในพื้นที่ราษฎร

สถานการณ์ปัจจุบัน มีพื้นที่ประสบอุทกภัย 3 อำเภอ ได้แก่ อ.วังทอง อ.เนินมะปราง และ อ.บางระกำ รายละเอียดดังนี้

- 1) อ.วังทอง จำนวน 7 ตำบล บริเวณ ต.วังนกแอ่น ต.วังทอง ต.ชัยนาม ต.ดินทอง ต.วังพิกูล ต.ท่าหมื่นราม ต.พันชาลี ซึ่งเป็นพื้นที่น้ำท่วมขัง
- 2) อ.เนินมะปราง จำนวน 1 ตำบล บริเวณ ม.3 ต.ชมพู ยังคงมีน้ำท่วมขังในพื้นที่บ้านเรือนราษฎร

3) อ.บางระกำ เกิดมีน้ำท่วมขังในพื้นที่การเกษตรของราษฎร บริเวณ หมู่ที่ 4 ตำบลบึงกอก อำเภอบางระกำ จำนวนพื้นที่กว่า 600 ไร่ พื้นที่หมู่ 3,6 ตำบลปลักแรด อำเภอบางระกำ จังหวัดพิษณุโลก จำนวนพื้นที่กว่า 500 ไร่

แนวโน้มและการคาดการณ์ ปัจจุบันสถานการณ์น้ำยังคงท่วมขังในพื้นที่ของราษฎร คาดว่าหากไม่มีฝนตกเพิ่มในพื้นที่ สถานการณ์จะเข้าสู่ภาวะปกติภายใน 1-2 วัน

การให้ความช่วยเหลือและการบริหารจัดการน้ำในพื้นที่

โครงการชลประทานพิษณุโลกและส่วนเครื่องจักรกล สำนักงานชลประทานที่ 3 ได้ติดตั้งเครื่องสูบน้ำขนาดเส้นผ่านศูนย์กลาง 12 นิ้ว จำนวน 2 เครื่อง เพื่อระบายน้ำออกจากพื้นที่การเกษตรของราษฎรและเร่งผลักดันน้ำเข้าสู่แก้มลิงบึงตะเคี๋ย ตำบลบางระกำ อำเภอบางระกำ จังหวัดพิษณุโลก เพื่อเก็บกักน้ำไว้ใช้ในช่วงฤดูแล้ง

13. จังหวัดพิจิตร

สาเหตุ จากอิทธิพลของพายุดีเปรสชัน “เตี้ยนหมู่” ที่เข้าปกคลุมบริเวณภาคตะวันออกเฉียงเหนือ และภาคกลางเมื่อวันที่ 24-26 ก.ย.64 ที่ผ่านมา ทำให้ปริมาณน้ำบริเวณจังหวัดกำแพงเพชร สูงขึ้น ไหลมายังบริเวณ ต.บ้านนา อ.วชิรขันธ์ จ.พิจิตร

สถานการณ์ปัจจุบัน มีพื้นที่น้ำท่วมขัง 1 อำเภอ ได้แก่ อ.วชิรขันธ์ บริเวณ ต.บ้านนา ระดับน้ำท่วมขังสูงประมาณ 0.20 ม. รวมพื้นที่ประมาณ 10,000 ไร่

แนวโน้มและการคาดการณ์ สถานการณ์น้ำเริ่มลดลงอย่างต่อเนื่อง

การให้ความช่วยเหลือและการบริหารจัดการน้ำในพื้นที่

โครงการชลประทานชลประทานพิจิตร ลงพื้นที่ติดตามสถานการณ์น้ำอย่างใกล้ชิด พร้อมทั้งเตรียมความพร้อมเครื่องจักร-เครื่องมือ พร้อมให้การช่วยเหลือได้ทันที

14. จังหวัดชัยนาท

สาเหตุ เนื่องจากเกิดฝนตกหนักติดต่อกันหลายวันในพื้นที่ ทำให้น้ำท่วมขังในพื้นที่ลุ่มต่ำทางการเกษตรและเกษตรกรไม่สามารถระบายน้ำออกจากพื้นที่ได้

สถานการณ์ปัจจุบัน ยังคงมีพื้นที่ประสบอุทกภัย 5 อำเภอ ดังนี้

1. อ.สรรคบุรี จำนวน 4 ต. พื้นที่การเกษตร 3,005 ไร่
2. อ.สรรพยา จำนวน 6 ต. พื้นที่การเกษตร 18,280 ไร่
3. อ.หันคา จำนวน 1 ต. พื้นที่การเกษตร 200 ไร่
4. อ.มโนรมย์ จำนวน 3 ต. พื้นที่การเกษตร 460 ไร่
5. อ.วัดสิงห์ จำนวน 1 ต. พื้นที่การเกษตร 300 ไร่

แนวโน้มและการคาดการณ์ ปัจจุบันมีฝนตกในพื้นที่ลดลง หากปริมาณฝนมีแนวโน้มลดลง จะกลับเข้าสู่ภาวะปกติภายใน 5-7 วัน

การให้ความช่วยเหลือและการบริหารจัดการน้ำในพื้นที่

- ติดตั้งเครื่องสูบน้ำ ขนาด 12 นิ้ว จำนวน 5 เครื่อง ที่ ปตร.บางสารวัตร หมู่ที่ 3 ต.โพนางคำตก

อ.สรรพยา

- ติดตั้งเครื่องสูบน้ำ ขนาด 12 นิ้ว จำนวน 1 เครื่อง ที่คูระบายน้ำสูบลงคลองระบาย 4 ซ้าย
สุพรรณ 2 หมู่ที่ 2 ต.ดอนกำ อ.สรรคบุรี จ.ชัยนาท เพื่อช่วยเหลือท้องที่ หมู่ที่ 9 ต.บางซุด อ.สรรคบุรี จ.ชัยนาท

- ติดตั้งเครื่องสูบน้ำ ขนาด 12 นิ้ว จำนวน 1 เครื่อง ที่คลองระบายใหญ่แม่น้ำน้อย 1 กม.
12+875 หมู่ที่ 6 ต.โพนางคำตก อ.สรรพยา จ.ชัยนาท

- ติดตั้งเครื่องสูบน้ำ ขนาด 12 นิ้ว จำนวน 1 เครื่อง ที่คลองระบายใหญ่แม่น้ำน้อย 1 หมู่ที่ 8 ต.
ห้วยกรด อ.สรรคบุรี จ.ชัยนาท

- ติดตั้งเครื่องสูบน้ำขนาด 12 นิ้ว จำนวน 4 เครื่อง และ ขนาด 8 นิ้ว จำนวน 1 เครื่องบริเวณ
คลองส่งน้ำ 4 ซ้าย มะขามเฒ่า-กระเสี้ยว

- ดำเนินการทำคันดินเล็ก คลองมะขามเฒ่า-อุ้มทอง ฝั่งซ้าย

- เตรียมความพร้อมโดยการระบายน้ำให้ยังคงเหลือปริมาณน้ำในอ่างฯ 80-85%

- ลดการระบายน้ำจากอ่างเก็บน้ำห้วยหนองโรงเมื่อมีผลกระทบด้านท้ายน้ำ

- ติดตามสถานการณ์เพื่อการระบายน้ำให้ใกล้เคียงกับปริมาณที่ไหลเข้า

15. จังหวัดสุพรรณบุรี

สาเหตุ สืบเนื่องจากหย่อมความกดอากาศต่ำปกคลุมภาคกลาง ประกอบกับร่องมรสุมพาดผ่าน
ภาคกลาง ภาคตะวันออกและภาคตะวันออกเฉียงเหนือตอนล่าง ทำให้มีฝนตกหนักต่อเนื่องในพื้นที่จังหวัดชัยนาท
และสุพรรณบุรีส่งผลให้ปริมาณน้ำในแม่น้ำท่าจีนเพิ่มสูงขึ้น

สถานการณ์ปัจจุบัน มีพื้นที่ประสบอุทกภัย 11 อำเภอ ดังนี้

1. อ.สามชุก บริเวณ ต.สามชุก ต.หนองผักนาก ต.ย่านยาว ต.วังลึก ต.บ้านสระ ต.เขาพระ และ ต.กระ
เสี้ยว จำนวน 7,309 ไร่

2. อ.เมือง บริเวณ ต.โพธิ์พระยา ต.ศาลาขาว ต.รั้วใหญ่ ต.ดอนก่ายาน ต.สนามคลี ต.สระแก้ว ต.
บางกุ้ง ต.บ้านโพธิ์ ต.สวนแตง และ ต.พิหารแดง จำนวน 11,500 ไร่

3. อ.บางปลาม้า บริเวณ ต.ตะค่า ต.องค์รักษ์ ต.สาฮี ต.ไผ่กองดิน ต.กฤษณา ต.โคกคราม และต.
บ้านแหลม จำนวน 85,280 ไร่

4. อ.เดิมบางนางบวช บริเวณ ต.หัวเขา ต.เขาพระ ต.นางบวช ต.ทุ่งคลี จำนวน 6,880 ไร่

5. อ.สามชุก บริเวณ ต.กระเสี้ยว ต.สามชุก ต.บ้านสระ ต.หนองผักนาก และต.ย่านยาว จำนวน
3,919 ไร่

6. อ.อุ้มทอง บริเวณ ต.ดอนคา ต.บ้านดอน ต.ยู่งทะเลาย ต.สระพังลาน ต.กระจัน ต.จระเข้สามพัน
ต.สระยายโสม ต.เจดีย์ และ ต.ดอนมะเกลือ จำนวน 52,744 ไร่

7. อ.สองพี่น้อง บริเวณ ต.บางตาเถร ต.บ้านช้าง ต.หัวโพธิ์ ต.ศรีสำราญ ต.เนินพระปรารค์ และ
ต.ทุ่งคอก จำนวน 104,628 ไร่

8. อ.ด่านช้าง บริเวณ ต.ด่านช้าง จำนวน 4,000 ไร่



9. อ.ดอนเจดีย์ ต.ทะเลบก ต.ไร่รถ ต.ดอนเจดีย์ และ ต.หนองสาหร่าย จำนวน 6,400 ไร่
10. อ.ศรีประจันต์ บริเวณ ต.ปลายนา ต.วังห้ว ต.บ้านกร่าง ต.ดอนปรู ต.บางงาม ต.ศรีประจันต์ 3,900 ไร่
11. อ.หนองหญ้าไซ บริเวณ ต.ทัพหลวง จำนวน 800 ไร่

แนวโน้มและการคาดการณ์ ปัจจุบันปริมาณฝนมีแนวโน้มลดลง จะกลับเข้าสู่ภาวะปกติภายใน

1 - 2 สัปดาห์

การให้ความช่วยเหลือและการบริหารจัดการน้ำในพื้นที่

1. ติดตั้งเครื่องสูบน้ำ เพื่อสูบน้ำลงคลองระบายในพื้นที่รวม 7 เครื่อง
2. ติดตั้งเครื่องผลักดันน้ำ (กรมชลประทาน) 22 เครื่อง บริเวณ ปตร.เกาะทะลาย 4 เครื่อง ปตร.สองพี่น้อง 4 เครื่อง สะพานบางแม่หม้าย 4 เครื่อง สะพานกระเสี้ยว-สุพรรณ 4 เครื่อง ปากคลองกระเสี้ยว-สุพรรณ 2 เครื่อง วัดท่าเจดีย์ จำนวน 4 เครื่อง และได้รับการสนับสนุนจาก ทร. 17 เครื่อง
3. สนับสนุนรถแบ็คโฮกำจัดวัชพืชในคลองระบาย 5 ข.สามชุก1 จำนวน 1 คัน
4. สูบน้ำในพื้นที่ หมู่ 4 ต.หนองผักนากและหมู่ 10 ต.บ้านสระ อ.สามชุกลงคลอง ร.5 ข.สามชุก 1 ระบายลงคลองระบายใหญ่สามชุก1 เขตพื้นที่โครงการส่งน้ำและบำรุงรักษาสามชุก
5. ประสานผู้นำชุมชนแจ้งเตือนสถานการณ์น้ำ ขอสนับสนุนเครื่องสูบน้ำช่วยเหลือ
6. ติดตามและเฝ้าระวังปริมาณน้ำในคลองระบาย ร.3ข สามชุก 1 และ คลองระบาย ร.สามชุก 1 ให้อยู่ในเกณฑ์เฝ้าระวัง และประสานโครงการส่งน้ำและบำรุงรักษาสามชุก เพื่อเพิ่มการระบายน้ำในคลอง

16. จังหวัดอุทัยธานี

สาเหตุ เกิดฝนตกหนักในเขตพื้นที่จังหวัดอุทัยธานี ส่งผลให้ปริมาณน้ำไม่สามารถระบายออกจากพื้นที่ได้ทัน และมีปริมาณน้ำไหลล้นตลิ่งเข้าท่วมบ้านเรือนราษฎรและพื้นที่การเกษตร

สถานการณ์ปัจจุบัน มีพื้นที่ประสบอุทกภัย จำนวน 1 อำเภอ ได้แก่ อ.เมือง บริเวณ ต.หนองไผ่แบน ต.เนินแจง ต.สะแกกรัง ต.หาดทอง ต.เกาะเทโพ ต.น้ำซึม และ ต.ท่าซุง

แนวโน้มและการคาดการณ์ ถ้าไม่มีฝนตกลงมาในปริมาณที่มากสถานการณ์จะกลับเข้าสู่ภาวะปกติภายใน 1 ถึง 2 สัปดาห์

การให้ความช่วยเหลือและการบริหารจัดการน้ำในพื้นที่

ควบคุมการระบายน้ำของเขื่อนวังร่มเกล้าให้เหมาะสมกับปัญหาในพื้นที่เพื่อลดผลกระทบที่อาจจะเพิ่มขึ้น

17.จังหวัดลำปาง

สาเหตุ เกิดฝนตกหนักในเขตอำเภอสบปราบ เกิดน้ำป่าไหลหลากลงลำห้วยแม่มอด และลำห้วยอุมลอง ไหลลงลำห้วยสมัย ส่งผลให้น้ำเอ่อล้นตลิ่งเข้าท่วมบ้านเรือนราษฎร และส่งผลให้น้ำในอ่างฯห้วยสมัย อ่างฯห้วยหลวง อำเภอสบปราบ จังหวัดลำปาง น้ำไหลล้น Spillway

สถานการณ์ปัจจุบัน มีพื้นที่ประสบอุทกภัย จำนวน 1 อำเภอ ได้แก่ อ.สบปราบ จำนวน 3 หมู่บ้าน ได้แก่ บ้านทุ่ง หมู่ที่ 5 , 9 และหมู่ที่ 12

แนวโน้มและการคาดการณ์ สถานการณ์น้ำท่วมในพื้นที่ได้เริ่มลดระดับลงและคาดว่าหากไม่มีฝนตกในพื้นที่สถานการณ์จะกลับเข้าสู่ภาวะปกติภายในวันนี้

การให้ความช่วยเหลือและการบริหารจัดการน้ำในพื้นที่

โครงการชลประทานลำปาง และหน่วยงานท้องถิ่น อำเภอ ปภ.จังหวัด ลงพื้นที่ให้ความช่วยเหลือในเบื้องต้นและสำรวจความเสียหาย ไม่พบอาคารชลประทานได้รับความเสียหาย

18.จังหวัดร้อยเอ็ด

สาเหตุ จากอิทธิพล พายุดีเปรสชัน “เตี้ยนหมู่” ทำให้เกิดฝนตกชุกและหนาแน่น ช่วงวันที่ 23-25 ก.ย. 64 ในเขตจังหวัดชัยภูมิ และจังหวัดขอนแก่น เป็นเหตุให้ปริมาณน้ำในแม่น้ำชีเอ่อล้นตลิ่งเข้าท่วมพื้นที่เป็นบริเวณกว้าง ซึ่งมวลน้ำดังกล่าวได้ไหลเข้าสู่จังหวัดร้อยเอ็ดอย่างต่อเนื่อง ส่งผลให้น้ำชีเอ่อล้นตลิ่งเข้าท่วมหลายพื้นที่ในเขตจังหวัดร้อยเอ็ด

สถานการณ์ปัจจุบัน มีพื้นที่น้ำท่วม จำนวน 3 กลุ่มน้ำ รวม 13,737 ไร่ รายละเอียดดังนี้

แม่น้ำชี จำนวน 4,826 ไร่ ประกอบด้วย อ.จังหาร 694 ไร่, อ.เชียงขวัญ 342 ไร่, อ.ทุ่งเขาหลวง 1,469 ไร่, อ.ธวัชบุรี 188 ไร่, อ.พนมไพร 1,038 ไร่, อ.โพธิ์ชัย 561 ไร่ และ อ.อาจสามารถ 534 ไร่

ลำเสียวใหญ่ จำนวน 3,365 ไร่ ประกอบด้วย อ.โพนทราย 1,414 ไร่, อ.เกษตรวิสัย 143 ไร่, อ.สุวรรณภูมิ 1,314 ไร่ และ อ.หนองฮี 494 ไร่

ลำน้ำยัง อ.เสลภูมิ 5,546 ไร่

การให้ความช่วยเหลือและการบริหารจัดการน้ำในพื้นที่

- ติดตั้งเครื่องสูบน้ำฯ จำนวน 3 เครื่อง เพื่อช่วยเหลือพื้นที่น้ำท่วมบริเวณ บ.ดอนแก้ว ต.บึงงาม อ.ทุ่งเขาหลวง จ.ร้อยเอ็ด

- ติดตั้งพร้อมเดินเครื่องผลักดันน้ำ จำนวน 12 เครื่อง เพื่อเร่งการระบายน้ำบริเวณท้ายเขื่อนร้อยเอ็ด ต.พระธาตุ อ.เชียงขวัญ จ.ร้อยเอ็ด

19. จังหวัดตราด

สาเหตุ จากอิทธิพลของร่องมรสุมที่เกิดจากพายุดีเปรสชัน “ไลออนร็อก” ทำให้ภาคตะวันออกเฉียงเหนือเพิ่มมากขึ้นและมีฝนตกหนักบางแห่ง ทำให้แม่น้ำตราดมีระดับปริมาณน้ำที่เพิ่มสูงขึ้นและเกิดน้ำล้นตลิ่งในบางจุด

สถานการณ์ปัจจุบัน มีพื้นที่น้ำท่วมจากแม่น้ำตราดล้นตลิ่ง จำนวน 2 อำเภอ ได้แก่ อ.เขาสมิง และ อ.เมือง รายละเอียดดังนี้

1. น้ำล้นตลิ่งที่สถานีวัด **Z.10** ส่งผลให้มีพื้นที่น้ำท่วมเป็นบริเวณกว้างในท้องที่ หมู่ 4 ตำบลเพ นิมิตหมู่ 3 ตำบลวังตะเคียนตลอดแนวตลิ่ง พื้นที่ประมาณ 500 ไร่
2. พื้นที่น้ำท่วมขังหมู่ที่ 1,3,4,7,9 ตำบลสะตอ อำเภอเขาสมิง จังหวัดตราด สูงประมาณ 0.20-0.40 เมตร ครอบคลุมพื้นที่ 5 หมู่บ้าน
3. น้ำท่วมขังผิวจราจรด้านท่าจอด ตำบลแสนตุ้ง อำเภอเขาสมิง จังหวัดตราด
4. น้ำท่วมขังผิวจราจรเส้นทาง แสนตุ้ง-บางกระดาน อำเภอเขาสมิง จังหวัดตราด
5. น้ำล้นตลิ่งบริเวณสถานีวัด **Z.58** สะพานแม่น้ำเขาสมิง อำเภอเขาสมิง จังหวัดตราด
6. น้ำล้นตลิ่งบริเวณสะพานบ้านท่าประดู่ อำเภอเมือง จังหวัดตราด
7. ดินสไลด์บริเวณเขาล้านทางหลวงหมายเลข 3 ตอนแม่น้ำตราด - หาดเล็ก
8. น้ำล้นข้าม ปตร.เขาสมิง อำเภอเขาสมิง จังหวัดตราด

แนวโน้มและการคาดการณ์ ปริมาณน้ำเริ่มล้นตลิ่งเมื่อวันที่ 11 ต.ค.64 เวลา 22.00 น. คาดว่ายังมีฝนตกลงมาอีกในสัปดาห์นี้ เนื่องจากยังมีอิทธิพลของพายุพัดผ่านมาอีก อย่างไรก็ตามหากไม่มีฝนตกลงมาเพิ่มอีก ระดับน้ำจะลดลงใน 3-5 วัน

การให้ความช่วยเหลือและการบริหารจัดการน้ำในพื้นที่

โครงการชลประทานตราด สำนักงานชลประทานที่ 9 ติดตามสถานการณ์น้ำในพื้นที่ และการแจ้งเตือนของกรมอุตุฯ วิทยาลัยอาชีวศึกษาอย่างใกล้ชิด

20. จังหวัดจันทบุรี

สาเหตุ เนื่องจากเกิดฝนตกหนักวันที่ 12 – 13 ต.ค. 2564 ในพื้นที่อำเภอมะขาม จังหวัดจันทบุรี ทำให้มีปริมาณฝนสะสม 428.6 มม. ส่งผลกระทบกับพื้นที่ลุ่มต่ำที่ติดกับคลองมะขาม ตำบลอ่างคีรี เกิดน้ำท่วมขังรอการระบาย และบริเวณพื้นที่อำเภอเมืองจันทบุรี มีปริมาณฝนตกสะสม วัดได้ 322.9 มม.

สถานการณ์ปัจจุบัน

อำเภอมะขาม พื้นที่ลุ่มต่ำ ถนน และที่อยู่อาศัยบริเวณใกล้กับตลิ่ง ในตำบลท่าหลวง ตำบลมะขาม ตำบลอ่างคีรี ตำบลวังแฉ่ม มีน้ำท่วมขัง สูงประมาณ 0.3-0.7 ม.

อำเภอเมือง บริเวณ ตำบลวัดใหม่ ตำบลท่าช้าง ตำบลพลับพลา ตำบลจันทนิมิต และตำบลคลองนารายณ์

อำเภอเขาคิชฌกูฏ บริเวณหมู่บ้านน้ำซุ่น ตำบลคลองพลู มีน้ำเอ่อท่วมเข้าพื้นที่ลุ่มและพื้นที่ลุ่มต่ำริมติ่ง ความสูงประมาณ 0.40 ม.

แนวโน้มและการคาดการณ์ ปัจจุบันระดับน้ำมีแนวโน้มลดลง หากไม่มีฝนตกในพื้นที่เพิ่มขึ้น คาดว่าสถานการณ์จะเข้าสู่สถานการณ์ปกติภายในวัน 1-2 วัน

การให้ความช่วยเหลือและการบริหารจัดการน้ำในพื้นที่

โครงการชลประทานจันทบุรี ได้เปิดบานระบายน้ำของประตูระบายน้ำคลองภักดีรำไพ เพื่อผันน้ำจากแม่น้ำจันทบุรี ช่วยเพิ่มการระบายน้ำลงทะเล และตรวจสอบสิ่งกีดขวางทางน้ำร่วมกับหน่วยงานในพื้นที่ เพื่อเร่งแก้ไขให้สามารถระบายน้ำได้อย่างสะดวกรวดเร็วยิ่งขึ้น พร้อมทั้งประกาศแจ้งเตือนให้ประชาชน บริเวณแม่น้ำจันทบุรี อำเภอเขาชีชมภูฏ ,อำเภอมะขาม ตำบลท่าหลวง ไปจนถึง อำเภอเมืองจันทบุรี ตำบลวัดใหม่ ตลาตริมน้ำจันทบุรี เพื่อเตรียมรับสถานการณ์ล้นตลิ่งของน้ำในแม่น้ำจันทบุรี ให้ขนย้ายทรัพย์สิน สิ่งของและสัตว์ เลี้ยงขึ้นที่สูง