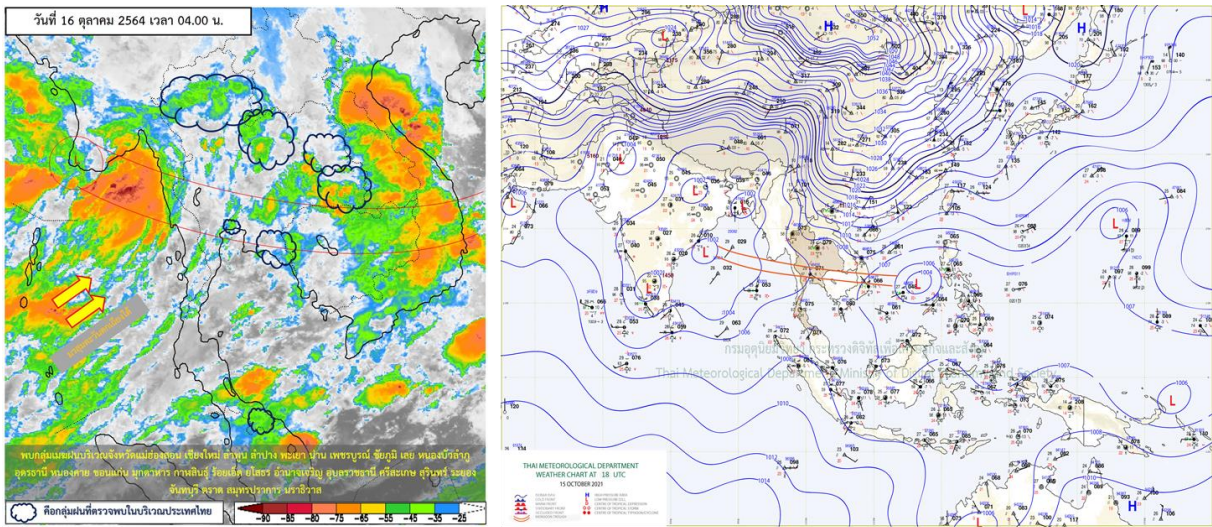


รายงานสรุปศูนย์ปฏิบัติการน้ำอัจฉริยะ  
เรื่อง สถานการณ์น้ำและการเฝ้าระวัง  
ประจำวันเสาร์ที่ 16 ตุลาคม พ.ศ. 2564

1. สภาพอากาศและปริมาณฝน

1.1 สภาพอากาศ (กรมอุตุนิยมวิทยา)



พยากรณ์อากาศ 24 ชั่วโมงข้างหน้า บริเวณภาคเหนือตอนล่าง ภาคตะวันออกเฉียงเหนือ ภาคกลาง รวมทั้งกรุงเทพมหานครและปริมณฑล มีฝนตกหนักบางพื้นที่ กับมีฝนตกหนักมากบางแห่งบริเวณภาคตะวันออกเฉียงเหนือ ขอให้ประชาชนในพื้นที่เสี่ยงภัยบริเวณดังกล่าวระวังอันตรายจากฝนตกหนักและฝนที่ตกสะสมซึ่งอาจทำให้เกิดน้ำท่วมฉับพลันและน้ำป่าไหลหลากในระยะ 1-2 วันนับนี้ไว้ด้วย ทั้งนี้เนื่องจาก ร่องมรสุมพาดผ่านภาคกลาง และภาคตะวันออกเฉียงเหนือตอนล่าง ประกอบกับมรสุมตะวันตกเฉียงใต้กำลังแรงยังคงพัดปกคลุมทะเลอันดามัน ภาคใต้ และอ่าวไทย

1.2 สภาพฝน

**ปริมาณฝนสูงสุด 5 อันดับ** จากสำนักงานทรัพยากรน้ำแห่งชาติ เวลา 07.00 น. วันที่ 15 ต.ค.64 ถึงเวลา 07.00 น. วันที่ 16 ต.ค.64 ตามลำดับ ดังนี้

1. อ.นาเยีย จ.อุบลราชธานี	วัดปริมาณฝนได้	119.0	มม.
2. อ.โป่งน้ำร้อน จ.จันทบุรี	วัดปริมาณฝนได้	101.5	มม.
3. อ.เกาะช้าง จ.ตราด	วัดปริมาณฝนได้	99.0	มม.
4. อ.จอมทอง จ.เชียงใหม่	วัดปริมาณฝนได้	93.2	มม.
5. อ.สรรพยา จ.ชัยนาท	วัดปริมาณฝนได้	92.1	มม.

## 2. สถานการณ์น้ำท่าและสภาพน้ำในอ่างเก็บน้ำ

### 2.1 สถานการณ์น้ำท่าในลุ่มน้ำต่างๆ (ข้อมูล วันที่ 16 ต.ค. 64 เวลา 06.00 น.)

แม่น้ำ	สถานี	ที่ตั้งสถานี	ตลิ่ง	ความจุ	ระดับน้ำ	ปริมาณน้ำ		ต่ำ(-) สูงกว่าตลิ่ง	อยู่ใน เกณฑ์	แนวโน้ม
						วันนี้	เมื่อวาน			
			ม.	ม. <sup>3</sup> / วิ.	ม.	ม. <sup>3</sup> / วิ.	ม. <sup>3</sup> / วิ.			
1. ปิง	P.1	สะพานนารัฐ อำเภอเมือง จังหวัดเชียงใหม่	3.70	445	1.25	17.45	18.16	-2.45	น้อย	ลดลง
	P.17	บ้านท่าจั่ว อำเภอบรรพตพิสัย จังหวัดนครสวรรค์	39.80	2,990	35.62	336.00	362.00	-4.18	น้อย	ลดลง
2. วัง	W.1C	สะพานเสตุวารี อำเภอเมือง จังหวัดลำปาง	5.20	651	-0.19	8.21	9.26	-5.39	น้อย	ทรงตัว
	W.4A	บ้านวังหมื่น อำเภอสามเงา จังหวัดตาก	8.00	700	3.18	146.90	169.40	-4.82	ปกติ	ลดลง
3. ยม	Y.1C	สะพานบ้านน้ำคัง อำเภอเมือง จังหวัดแพร่	8.20	993	1.37	66.55	95.00	-6.83	น้อย	ลดลง
	Y.4	สะพานตลาดธานี อำเภอเมือง จังหวัดสุโขทัย	8.15	510	4.41	82.06	64.80	-3.74	ปกติ	เพิ่มขึ้น
4. น่าน	N.1	หน้าสำนักงานป่าไม้ อำเภอเมือง จังหวัดน่าน	7.00	1,217	0.60	64.00	70.40	-6.40	น้อย	ลดลง
	N.5A	สะพานเอกาทศรถ อำเภอเมือง จังหวัดพิษณุโลก	10.37	1,365	3.35	316.70	320.70	-7.02	ปกติ	ลดลง
5. เจ้าพระยา	N.67	สะพานบ้านเกษไชย อำเภอชุมแสง จังหวัดนครสวรรค์	28.30	1,579	26.73	1180.00	1173.00	-1.57	มาก	เพิ่มขึ้น
	C.2	ค่ายจิรประวัติ อำเภอเมือง จังหวัดนครสวรรค์	26.20	3,590	23.67	2350.00	2371.00	-2.53	มาก	ลดลง
6. บางหลวง	C.13	ท้ายเขื่อนเจ้าพระยา อำเภอสรรพยา จังหวัดชัยนาท	16.34	2,840	15.54	2504.00	2380.00	-0.80	มาก	เพิ่มขึ้น
	C.36	บ้านบางหลวงโคก อำเภอบางบาล จังหวัดพระนครศรีอยุธยา	420.00	4	838.00	4.96	4.88	418.00	เกินตลิ่ง	เพิ่มขึ้น
7. บางบาล	C.37	บ้านบางบาล อำเภอบางบาล จังหวัดพระนครศรีอยุธยา	148.00	3	221.00	2.89	2.86	73.00	มาก	เพิ่มขึ้น
	S.3	แม่น้ำป่าสัก อำเภอหล่มสัก เพชรบูรณ์	85.00	9	21.40	7.72	7.69	-63.60	มาก	เพิ่มขึ้น
8. ป่าสัก	S.42	แม่น้ำป่าสัก วิเชียรบุรี เพชรบูรณ์	11.00	279	9.33	195.10	187.30	-1.67	มาก	เพิ่มขึ้น
	S.4B	แม่น้ำป่าสัก เมืองเพชรบูรณ์ เพชรบูรณ์	9.20	190	7.72	92.41	91.12	-1.48	ปกติ	เพิ่มขึ้น
9. มูล	S.26	ท้ายเขื่อนพระรามหก อำเภอท่าเรือ จังหวัดพระนครศรีอยุธยา	8.00	800	5.67	346.00	344.00	-2.33	ปกติ	เพิ่มขึ้น
	M.7	สะพานเสรีประชาธิปไตย อำเภอเมือง จังหวัดอุบลราชธานี	7.00	2,300	6.61	2066.00	2078.00	-0.39	มาก	ลดลง
10. ลำน้ำโขง	M.42	บ้านห้วยทับทัน อำเภอห้วยทับทัน จังหวัดศรีสะเกษ	7.50	110	4.76	29.60	26.60	-2.74	ปกติ	เพิ่มขึ้น
	M.176	บ้านโนนศรีไศล อำเภอกันทรารมย์ จังหวัดศรีสะเกษ	9.20	235	5.59	101.70	84.90	-3.61	ปกติ	เพิ่มขึ้น
11. ซี	M.173	บ้านโนนสะอาด อำเภอโขงเจียม จังหวัดนครราชสีมา	6.60	70	6.39	57.88	52.00	-0.21	มาก	เพิ่มขึ้น
	M.184	บ้านซืม อำเภอพิมาย จังหวัดนครราชสีมา	5.00	100	5.57	142.00	145.00	0.57	เกินตลิ่ง	ลดลง
12. ลำน้ำพอง	M.186	บ้านโนนค้อย อำเภอจักราช จังหวัดนครราชสีมา	3.60	60	1.64	6.08	5.00	-1.96	น้อย	เพิ่มขึ้น
	M.188A	บ้านบัว อำเภอโนนสูง จังหวัดนครราชสีมา	4.90	70	4.15	37.85	32.60	-0.75	ปกติ	เพิ่มขึ้น
13. ลำน้ำยั้ง	E.20A	บ้านบ้านฟ้าหยาด อำเภอห้วยชนะชัย จังหวัดยโสธร	10.00	1,220	9.36	962.92	944.80	-0.64	มาก	เพิ่มขึ้น
	E.23	บ้านคำน อำเภอเมือง จังหวัดชัยภูมิ	9.00	265	8.06	161.09	156.97	-0.94	มาก	เพิ่มขึ้น
14. ลำน้ำชี	E.29A	บ้านผานกแก้ว อำเภอภูกระดึง จังหวัดเลย	9.00	167	4.19	33.27	38.57	-4.81	ปกติ	ลดลง
	E.92	บ้านท่างาม อำเภอเสลภูมิ จังหวัดร้อยเอ็ด	8.80	186	7.80	133.66	82.61	-1.00	มาก	เพิ่มขึ้น
15. ลำน้ำเชิญ	E.6C	บ้านตลาดโตน อำเภอเมือง จังหวัดชัยภูมิ	5.50	37	3.94	18.28	19.31	-1.56	ปกติ	ลดลง
	E.85	บ้านโนนหัน อำเภอชุมแพ จังหวัดชัยภูมิ	5.26	25	5.32	27.14	28.21	0.06	เกินตลิ่ง	ลดลง
16. ปรายจีนบุรี	Kgt.3	กบินทร์บุรี อำเภอกบินทร์บุรี ปรายจีนบุรี	8.79	544	9.26	595.60	509.80	0.47	เกินตลิ่ง	เพิ่มขึ้น
	B.9	บ้านสระเห็ด อำเภอท่ายาง จังหวัดเพชรบุรี	6.60	355	3.42	51.20	81.40	-3.18	น้อย	ลดลง
17. เพชรบุรี	B.6A	สะพานท่าเกวียน อำเภอแก่งกระจาน จังหวัดเพชรบุรี	6.00	260	1.93	19.25	29.50	-4.07	น้อย	ลดลง
	B.15	สะพานเทศบาล อำเภอเมือง จังหวัดเพชรบุรี	5.40	150	3.24	62.70	74.35	-2.16	ปกติ	ลดลง
18. ทะเลสาบสงขลา	X.44	คลองอู่ตะเภา อำเภอหาดใหญ่ จังหวัดสงขลา	7.40	532	0.27	14.10	12.60	-7.13	น้อย	เพิ่มขึ้น
	X.170	บ้านคลองลำ อำเภอศรีนครินทร์ จังหวัดพัทลุง	25.20	295	20.77	5.95	7.00	-4.43	น้อย	ลดลง
19. ภาคใต้ฝั่งตะวันออก	X.180	สะพานเทศบาล อำเภอเมือง จังหวัดชุมพร	3.80	192	2.35	107.50	82.00	-1.45	ปกติ	เพิ่มขึ้น
	X.119A	สะพานสันติ อำเภอสุโขทัย-โก-ลก จังหวัดนราธิวาส	8.20	200	3.73	17.90	11.00	-4.47	น้อย	เพิ่มขึ้น
20. ภาคใต้ฝั่งตะวันตก	X.53A	คลองชุมพร อำเภอเมือง จังหวัดชุมพร	9.30	158	5.43	42.60	50.80	-3.87	ปกติ	ลดลง
	X.212	คลองหลังสวน อำเภอหลังสวน จังหวัดชุมพร	6.00	1,460	1.67	235.90	362.20	-4.33	ปกติ	ลดลง
20. ภาคใต้ฝั่งตะวันตก	X.234	บ้านป่าหมาก อำเภอเมือง จังหวัดตรัง	6.40	434	1.30	64.00	67.00	-5.10	น้อย	ลดลง

## 2.2 สภาพน้ำเก็บกักในอ่างเก็บน้ำขนาดใหญ่ (ข้อมูล วันที่ 15 ต.ค. 64)

ภาค อ่างเก็บน้ำเขื่อน	ความจุ ที่ รนส. (ล้าน ม.³)	ความจุ ที่ รนท. (ล้าน ม.³)	ความจุ น้ำ ใช้การ (ล้าน ม.³)	ณ วันที่								ปริมาณน้ำ ไหลลง วันนี้ (ล้าน ม.³)	ปริมาณน้ำ ระบาย วันนี้ (ล้าน ม.³)
				ปี 2563		ปี 2564							
				ปริมาตร (ล้าน ม.³)	% รณท.	ปริมาตร (ล้าน ม.³)	% รณท.	ปริมาตรใช้การ (ล้าน ม.³)	% รณท.	% ใช้การ			
<b>ภาคเหนือ</b>													
ภูมิพล*	13,462	13,462	9,662	5,292	39	7,153	53	3,353	25	35	24.00	1.00	
สิริกิติ์*	10,508	9,510	6,660	5,794	61	4,364	46	1,514	16	23	11.44	3.99	
แม่จัดสมบูรณ์ชล	323	265	253	139	53	101	38	89	34	35	0.39	0.08	
แม่กวางอุดมธารา	295	263	249	108	41	64	24	50	19	20	0.31	0.07	
กัวลม	106	106	103	52	48	82	78	79	74	77	1.04	1.04	
กัวคอกหมา	209	170	164	101	59	113	66	106	63	65	0.79	0.23	
แควน้อยบำรุงแดน	1,080	939	896	440	47	920	98	877	93	98	10.99	8.64	
แม่มอก	110	110	94	38	35	113	102	97	88	103	1.57	1.57	
<b>รวมภาคเหนือ</b>	<b>26,093</b>	<b>24,825</b>	<b>18,080</b>	<b>11,964</b>	<b>48</b>	<b>12,909</b>	<b>52</b>	<b>6,165</b>	<b>25</b>	<b>34</b>	<b>50.53</b>	<b>16.63</b>	
<b>ภาคตะวันออกเฉียงเหนือ</b>													
ห้วยหลวง	136	136	129	61	45	79	58	72	53	56	0.40	0.11	
น้ำอูน	780	520	475	235	45	316	61	271	52	57	7.65	0.00	
น้ำพุง*	200	165	157	81	49	88	54	80	49	51	1.10	0.30	
จุฬารัตน์*	181	164	127	139	85	160	98	123	75	97	3.36	1.04	
อุบลรัตน์*	4,640	2,431	1,850	1,101	45	2,318	95	1,737	71	94	42.00	10.03	
ลำปาว	2,450	1,980	1,880	915	46	1,082	55	982	50	52	37.02	1.22	
ลำตะคอง	445	314	292	272	87	285	91	263	83	90	2.89	0.43	
ลำพระเพลิง	242	155	154	155	100	140	90	138	89	90	9.04	2.58	
มูลบन	350	141	134	91	64	138	98	131	93	98	2.22	1.22	
ลำแจะ	325	275	268	133	48	255	93	248	90	93	4.58	1.42	
ลำนางรอง	197	121	118	62	51	103	85	99	82	84	0.78	0.74	
สิรินธร*	1,966	1,966	1,135	1,613	82	1,608	82	777	40	68	33.87	0.00	
<b>รวมภาค ตอน.</b>	<b>11,911</b>	<b>8,368</b>	<b>6,718</b>	<b>4,858</b>	<b>58</b>	<b>6,572</b>	<b>79</b>	<b>4,922</b>	<b>59</b>	<b>73</b>	<b>144.91</b>	<b>19.08</b>	
<b>ภาคกลาง</b>													
ป่าสักชลสิทธิ์	960	960	957	535	56	951	99	948	99	99	48.09	34.60	
ทับเสลา	190	160	143	81	50	164	103	147	92	103	6.76	4.29	
กระเสียว	390	299	259	134	45	296	99	256	85	99	11.15	2.14	
<b>รวมภาคกลาง</b>	<b>1,540</b>	<b>1,419</b>	<b>1,359</b>	<b>750</b>	<b>53</b>	<b>1,411</b>	<b>99</b>	<b>1,351</b>	<b>95</b>	<b>99</b>	<b>66.00</b>	<b>41.03</b>	
<b>ภาคตะวันตก</b>													
ศรีนครินทร์*	18,770	17,745	7,480	12,657	71	14,944	84	4,679	26	63	59.11	5.04	
วชิราลงกรณ์*	11,000	8,860	5,848	4,594	52	7,326	83	4,314	49	74	37.83	9.02	
<b>รวมภาคตะวันตก</b>	<b>29,770</b>	<b>26,605</b>	<b>13,328</b>	<b>17,251</b>	<b>65</b>	<b>22,270</b>	<b>84</b>	<b>8,993</b>	<b>34</b>	<b>67</b>	<b>96.94</b>	<b>14.06</b>	
<b>ภาคตะวันออก</b>													
ขุนด่านปราการชล	225	224	219	219	98	225	100	220	98	100	12.57	11.71	
คลองสิียด	450	420	390	133	32	231	55	201	48	52	3.04	0.01	
บางพระ	127	117	105	50	43	91	78	79	67	75	0.20	0.24	
หนองปลาไหล	206	164	150	170	104	177	108	163	100	109	0.69	0.12	
ประแสร์	322	295	275	199	68	277	94	257	87	94	1.19	0.00	
นฤปดินทรจินดา	338	295	276	212	72	317	107	297	101	108	14.85	5.07	
<b>รวมภาคตะวันออก</b>	<b>1,668</b>	<b>1,515</b>	<b>1,415</b>	<b>983</b>	<b>65</b>	<b>1,318</b>	<b>87</b>	<b>1,218</b>	<b>80</b>	<b>86</b>	<b>32.54</b>	<b>17.14</b>	
<b>ภาคใต้</b>													
แก่งกระจาน	900	710	645	407	57	562	79	497	70	77	8.71	6.05	
ปราณบุรี	490	391	373	219	56	306	78	288	74	77	6.14	4.35	
รัชชประภา*	6,144	5,639	4,287	3,334	59	4,190	74	2,839	50	66	28.11	3.62	
บางกลาง*	1,590	1,454	1,178	854	59	725	50	449	31	38	2.75	8.11	
<b>รวมภาคใต้</b>	<b>9,124</b>	<b>8,194</b>	<b>6,484</b>	<b>4,812</b>	<b>59</b>	<b>5,783</b>	<b>71</b>	<b>4,072</b>	<b>50</b>	<b>63</b>	<b>45.71</b>	<b>22.12</b>	
<b>รวมทั้งประเทศ</b>	<b>80,106</b>	<b>70,926</b>	<b>47,384</b>	<b>40,618</b>	<b>57</b>	<b>50,263</b>	<b>71</b>	<b>26,721</b>	<b>38</b>	<b>56</b>	<b>436.62</b>	<b>130.06</b>	

ต่ำกว่า 30 %  
รวม 1 แห่ง

ตั้งแต่ 31 - 50%  
รวม 3 แห่ง

ตั้งแต่ 51 - 80%  
รวม 12 แห่ง

มากกว่า 80%  
รวม 19 แห่ง

- ปริมาณน้ำเก็บกักประเทศ (อ่างเก็บน้ำขนาดใหญ่) ณ วันที่ 15 ตุลาคม
  - ปี 2558 มีน้ำ 40,477 ล้าน ลบ.ม. คิดเป็น 58%
  - ปี 2559 มีน้ำ 47,021 ล้าน ลบ.ม. คิดเป็น 66%
  - ปี 2563 มีน้ำ 40,441 ล้าน ลบ.ม. คิดเป็น 57%
  - ปี 2564 มีน้ำ 49,962 ล้าน ลบ.ม. คิดเป็น 70%
  - ปี 2564 **มากกว่า** ปี 2558 จำนวน 9,485 ล้าน ลบ.ม.
  - ปี 2564 **มากกว่า** ปี 2559 จำนวน 2,941 ล้าน ลบ.ม.
  - ปี 2564 **มากกว่า** ปี 2563 จำนวน 9,521 ล้าน ลบ.ม.
- ปริมาณน้ำเก็บกักในกลุ่มเจ้าพระยา (4 เขื่อนหลัก) ณ วันที่ 15 ตุลาคม
  - ปี 2558 มีน้ำ 10,482 ล้าน ลบ.ม. คิดเป็น 42%
  - ปี 2559 มีน้ำ 15,701 ล้าน ลบ.ม. คิดเป็น 63%
  - ปี 2563 มีน้ำ 12,036 ล้าน ลบ.ม. คิดเป็น 48%
  - ปี 2564 มีน้ำ 13,340 ล้าน ลบ.ม. คิดเป็น 54%
  - ปี 2564 **มากกว่า** ปี 2558 จำนวน 2,858 ล้าน ลบ.ม.
  - ปี 2564 **น้อยกว่า** ปี 2559 จำนวน 2,361 ล้าน ลบ.ม.
  - ปี 2564 **มากกว่า** ปี 2563 จำนวน 1,304 ล้าน ลบ.ม.

## 2.3 สภาพน้ำในอ่างเก็บน้ำ 4 เขื่อนหลักกลุ่มเจ้าพระยา (ข้อมูล วันที่ 16 ต.ค. 64)

สภาพน้ำในอ่างเก็บน้ำ ภูมิพล สิริกิต์ แควน้อยฯ และป่าสักฯ วันที่ 16 ตุลาคม 2564

อ่างเก็บน้ำ	ปริมาณน้ำในอ่างฯ		ปริมาณน้ำใช้การได้		ปริมาณน้ำไหลลงอ่างฯ		ปริมาณน้ำระบาย		รับน้ำได้อีก	เปรียบเทียบน้ำใช้การ - น้อยกว่า / + มากกว่า ปี 2559
	ปริมาณน้ำ	% ความจุ	ปริมาณน้ำ	% ใช้การ	วันนี้	เมื่อวาน	วันนี้	เมื่อวาน		
ภูมิพล	7,153	53	3,353	35	24.00	30.28	1.00	2.00	6,309	655
สิริกิต์	4,364	46	1,514	23	11.44	18.16	3.99	3.83	5,146	-3,137
ภูมิพล+สิริกิต์	11,517	50	4,867	30	35.44	48.44	4.99	5.83	11,455	-2,482
แควน้อยฯ	920	98	877	98	10.99	12.87	8.64	8.64	19	38
ป่าสักชลสิทธิ์	951	99	948	99	48.09	41.71	34.60	25.96	9	84
รวมทั้งหมด	13,388	54	6,692	37	94.52	103.02	48.23	40.43	11,483	-2,360

\*หมายเหตุ : ( ) คือ เก็บความจุเก็บกักปกติ

(หน่วย : ล้าน ลบ.ม.)

## 2.4 สถานการณ์น้ำลุ่มน้ำเจ้าพระยา

แม่น้ำปิง ปริมาณน้ำไหลผ่านที่สถานี P.17 อ.บรรพตพิสัย จ.นครสวรรค์ วัดได้ 336.00 ลบ.ม./วินาที (เมื่อวาน 362.00 ลบ.ม./วินาที) ต่ำกว่าตลิ่ง 4.18 เมตร **มีแนวโน้มลดลง**

**แม่น้ำน่าน** ปริมาณน้ำไหลผ่านที่สถานี N.67 อ.ชุมแสง จ.นครสวรรค์ วัดได้ 1,180.00 ลบ.ม./วินาที (เมื่อวาน 1,173.00 ลบ.ม./วินาที) ต่ำกว่าตลิ่ง 1.57 เมตร **มีแนวโน้มเพิ่มขึ้น**

**แม่น้ำเจ้าพระยา** ปริมาณน้ำไหลผ่านที่สถานี C.2 อ.เมืองนครสวรรค์ วัดได้ 2,350.00 ลบ.ม./วินาที (เมื่อวาน 2,371.00 ลบ.ม./วินาที) ต่ำกว่าตลิ่ง 2.53 เมตร **มีแนวโน้มลดลง** และมีปริมาณน้ำไหลผ่านท้ายเขื่อนเจ้าพระยา (C.13) ในอัตรา 2,504.00 ลบ.ม./วินาที (เมื่อวาน 2,380.00 ลบ.ม./วินาที) ไหลผ่านสถานีวัดน้ำ C.29A อ.บางไทร มีปริมาณน้ำไหลผ่านเฉลี่ย 2,640.00 ลบ.ม./วินาที (เมื่อวาน 2,560.00 ลบ.ม./วินาที)

**แม่น้ำป่าสัก** ปริมาณน้ำที่ระบายจากเขื่อนป่าสัก 400.43 ลบ.ม./วินาที (เมื่อวาน 300.47 ลบ.ม./วินาที) **มีแนวโน้มเพิ่มขึ้น** และไหลผ่านเขื่อนพระรามหก 335.42 ลบ.ม./วินาที (เมื่อวาน 191.86 ลบ.ม./วินาที) **มีแนวโน้มเพิ่มขึ้น** และมีปริมาณน้ำไหลผ่านสถานี S.26 (06.00 น.) ท้ายเขื่อนพระรามหก อ.ท่าเรือ จ.พระนครศรีอยุธยา ระดับน้ำ 5.67 ม.รสม. **ต่ำกว่าตลิ่ง -2.33 ม.** (ระดับตลิ่ง 8.00 ม.) ปริมาณน้ำ 346.00 ลบ.ม./วินาที (ความจุ 344.00 ลบ.ม./วินาที) **มีแนวโน้มทรงตัว**

## 2.5 สภาพน้ำในอ่างเก็บน้ำขนาดกลาง (ข้อมูล วันที่ 16 ต.ค. 64)

ข้อมูลวันที่ 16 ตุลาคม 2564																			
สรุปอ่างขนาดกลางที่มีปริมาณในช่วง <=30% 31 - 50% >50-80% >80 - 100% และ >100%																			
		31 - 50 %				>50-80%				>80 - 100 %				>100 %					
ภาค	จำนวน	สขป.	จำนวน	ภาค	จำนวน	สขป.	จำนวน	ภาค	จำนวน	สขป.	จำนวน	ภาค	จำนวน	สขป.	จำนวน	ภาค	จำนวน	สขป.	จำนวน
เหนือ	4	1	3	เหนือ	8	1	4	เหนือ	23	1	6	เหนือ	30	1	2	เหนือ	10	1	0
		2	1			2	3			2	12			2	21			2	2
		3	0			3	0			3	0			3	1			3	4
		4	0			4	1			4	5			4	6			4	4
ตะวันออกเฉียงเหนือ	9	5	5	ตะวันออกเฉียงเหนือ	18	5	6	ตะวันออกเฉียงเหนือ	55	5	19	ตะวันออกเฉียงเหนือ	63	5	16	ตะวันออกเฉียงเหนือ	73	5	7
		6	1			6	5			6	10			6	14			6	22
		7	1			7	7			7	18			7	10			7	11
		8	2			8	0			8	8			8	23			8	33
ตะวันออกเฉียง	2	9	2	ตะวันออกเฉียง	1	9	1	ตะวันออกเฉียง	9	9	9	ตะวันออกเฉียง	18	9	18	ตะวันออกเฉียง	21	9	21
กลาง	0	10	0	กลาง	1	10	1	กลาง	3	10	2	กลาง	13	10	12	กลาง	5	10	4
		11	0			11	0			11	0			11	0			11	0
		12	0			12	0			12	1			12	1			12	1
ตะวันตก	0	13	0	ตะวันตก	0	13	0	ตะวันตก	2	13	2	ตะวันตก	3	13	3	ตะวันตก	2	13	2
ใต้	3	14	1	ใต้	10	14	2	ใต้	14	14	9	ใต้	10	14	4	ใต้	2	14	1
		15	1			15	3			15	2			15	6			15	1
		16	1			16	4			16	3			16	0			16	0
		17	0			17	1			17	0			17	0			17	0
		รวม	18			รวม	18			รวม	38			รวม	38			รวม	106
รวมทั้งหมด 412 แห่ง																			

## 3. การเพาะปลูก (ข้อมูล ณ วันที่ 13 ต.ค.64)

- การเพาะปลูกข้าวนาปรัง ปี 2563/64

- ทั้งประเทศ แผนเพาะปลูกข้าวนาปรัง 1.90 ล้านไร่ **เพาะปลูก 5.56 ล้านไร่ ผลเก็บเกี่ยว 5.55 ล้านไร่**  
คงเหลือการเก็บเกี่ยว 0.01 ล้านไร่

- การเพาะปลูกข้าวนาปี 2564

- ทั้งประเทศ แผนเพาะปลูก 16.83 ล้านไร่ **เพาะปลูกแล้ว 15.23 ล้านไร่** คิดเป็นร้อยละ 90.52 ของแผนฯ  
ผลเก็บเกี่ยว 6.32 ล้านไร่

- ลุ่มน้ำเจ้าพระยา แผนเพาะปลูก 7.97 ล้านไร่ **เพาะปลูก 6.99 ล้านไร่** คิดเป็นร้อยละ 87.70 ของแผนฯ ผลเก็บเกี่ยว 5.11 ล้านไร่

● **การเพาะปลูกข้าวนาปี 2564 ลุ่มน้ำเจ้าพระยา 13 ทุ่ง**

- พื้นที่ลุ่มต่ำบางระกำ แผนเพาะปลูก 0.265 ล้านไร่ **เพาะปลูกแล้ว 0.265 ล้านไร่** ผลเก็บเกี่ยว 0.265 ล้านไร่

- พื้นที่ลุ่มต่ำเจ้าพระยา 12 ทุ่งตอนล่าง แผนเพาะปลูก 1.14 ล้านไร่ **เพาะปลูกแล้ว 1.024 ไร่** ผลเก็บเกี่ยว 1.019 ล้านไร่ คงเหลือการเก็บเกี่ยว 0.004 ล้านไร่

- รวมพื้นที่ลุ่มต่ำ 13 ทุ่ง แผนเพาะปลูก 1.41 ล้านไร่ **เพาะปลูกแล้ว 1.289 ล้านไร่** ผลเก็บเกี่ยว 1.284 ล้านไร่ คงเหลือการเก็บเกี่ยว 0.004 ล้านไร่

**4.รับน้ำเข้าทุ่งลุ่มต่ำเจ้าพระยา 13 ทุ่ง (ข้อมูล ณ วันที่ 15 ต.ค.64)**

- ทุ่งบางระกำ แผนการรับน้ำเข้าทุ่ง 400 ล้าน ลบ.บ. **รับน้ำไปแล้ว 329.31 ล้าน ลบ.ม. (82%)**

- 12 ทุ่งเจ้าพระยาตอนล่าง แผนการรับน้ำเข้าทุ่ง 1,304 ล้าน ลบ.ม. **รับน้ำไปแล้ว 1,221.56 ล้าน ลบ.ม. (94%)** (ทุ่งฝั่งตะวันออก แผนการรับน้ำเข้าทุ่ง 437.00 ล้าน ลบ.ม. **รับน้ำไปแล้ว 400.47 ล้าน ลบ.ม. (92%)** และทุ่งฝั่งตะวันตก แผนการรับน้ำเข้าทุ่ง 867.00 ล้าน ลบ.ม. **รับน้ำไปแล้ว 821.09 ล้าน ลบ.ม. (95%)**)

- รวม 13 ทุ่งลุ่มต่ำเจ้าพระยา แผนการรับน้ำเข้าทุ่ง 1,704.00 ล้าน ลบ.บ. **รับน้ำไปแล้ว 1,550.87 ล้าน ลบ.ม. (91%)**



**รายงานการรับน้ำเข้าพื้นที่ลุ่มต่ำ 13 ทุ่ง ณ วันที่ 15 ต.ค. 64**

ที่	พื้นที่ลุ่มต่ำ	พื้นที่รับน้ำ (ไร่)	พื้นที่เก็บเกี่ยวแล้ว วันที่ 6 ต.ค. 64 (ไร่, %)	แผนการรับน้ำเข้าทุ่ง			ผลการรับน้ำ (ล้าน ลบ.ม. /วัน)		สามารถรับได้อีก (6) = (1) - (5) (ล้าน ลบ.ม.)	เส้นทางรับน้ำ	หมายเหตุ
				(1) (ล้าน ลบ.ม.)	(2) เริ่ม	(3) สิ้นสุด	(4) รับน้ำและน้ำในพื้นที่	(5) รับน้ำสะสม			
<b>พื้นที่ลุ่มต่ำเจ้าพระยาตอนบน</b>											
1	ทุ่งบางระกำ	265,000	265,000 (100%)	400.00	1 ก.ย. 64	31 ต.ค. 64	(-25.36)	329.31 (82%)	70.69	ปตร.ท. 77+833, ปตร.หนองน้ำโสม และ ปตร.คลองบางกอก	ระบายน้ำออก
<b>พื้นที่ลุ่มต่ำเจ้าพระยาตอนล่าง (ฝั่งตะวันออก)</b>											
2	ทุ่งเชียงราก	38,300	37,566 (99%)	80.00	23 ก.ย. 64	26 ต.ค. 64	0.00	19.31 (24%)	60.69	โพธิ์ทอง กม. 35+000, ร.โพธิ์ทอง-น้ำคอก	
3	ทุ่งท่าช้าง	45,700	36,489 (87%)	84.00	15 ก.ย. 64	26 ต.ค. 64	(-0.192)	87.24 (104%)	<b>เกินแผน 3.24</b>	Waste Way กม. 85+837, ร.โพธิ์ทอง-น้ำคอก	ระบายน้ำออก
4	ทุ่งฝั่งซ้าย คลองชัยนาท-ป่าสัก	72,680	53,998 (74%)	116.00	23 ก.ย. 64	16 พ.ย. 64	(-10.25)	66.24 (57%)	49.76	คลองธรรมศาสตร์, คลองชัยนาท-ป่าสัก	ระบายน้ำออก
5	ทุ่งบางกุ่ม	83,000	69,518 (94%)	130.00	23 ก.ย. 64	16 พ.ย. 64	(-19.4)	199.97 (154%)	<b>เกินแผน 69.97</b>	โพนทอง กม. 120+000 และ คล.บางทรายใหญ่ทุ่งรัง	ระบายน้ำออก
6	ทุ่งบางกุ้ง	17,000	13,000 (100%)	27.00	23 ก.ย. 64	26 ต.ค. 64	0.00	27.71 (103%)	<b>เกินแผน 0.71</b>	ปตร.บางกุ้ง, ร.โพธิ์ทอง	
7	ทุ่งรังสิตใต้*	101,190	85,450 (100%)	-	-	-	-	รับน้ำผ่าน 0.00 ผ่านสะสม 122.67	-	ไซฟ่อนพระธรรมราชา	
	<b>รวมฝั่งตะวันออก</b>	<b>357,870</b>	<b>296,021 (91%)</b>	<b>437.00</b>				<b>0.00</b>	<b>400.47 (92%)</b>		<b>110.45</b>
<b>พื้นที่ลุ่มต่ำเจ้าพระยาตอนล่าง (ฝั่งตะวันตก)</b>											
8	ทุ่งบางบาล - บ้านแพน*	33,450	24,564 (100%)	107.00	23 ก.ย. 64	26 ต.ค. 64	0.00	102.06 (95%)	4.94	หนองคันหันน้ำ, ปตร.1, 2, 3, 4, 5, 6, 7, 8, 9, 10, 11, 12, 13	
9	ทุ่งป่าโมก	20,854	20,854 (100%)	50.00	20 ก.ย. 64	26 ต.ค. 64	0.49	58.28 (117%)	<b>เกินแผน 8.28</b>	ปตร.บางกุ้ง	
10	ทุ่งผักไห่*	124,789	113,972 (100%)	200.00	20 ก.ย. 64	26 ต.ค. 64	2.99	259.89 (130%)	<b>เกินแผน 59.89</b>	ปตร.ลาดชะโด	
11	ทุ่งเจ้าเจ็ด*	350,000	302,034 (100%)	350.00	20 ก.ย. 64	9 พ.ย. 64	4.33	221.77 (63%)	128.23	ปตร.ผักไห่-เจ้าเจ็ด	
12	ทุ่งโพธิ์พระยา	167,351	154,243 (100%)	160.00	15 ก.ย. 64	30 พ.ย. 64	1.06	179.09 (112%)	<b>เกินแผน 19.09</b>	คลองสายใหญ่ 1 ชาว	
13	ทุ่งพระยาบรรลือ*	95,494	83,348 (100%)	-	-	-	-	รับน้ำผ่าน 5.15 ผ่านสะสม 156.66	-	ปตร.บางบาลทุ่งโพธิ์, ปตร.โพธิ์ทอง, ปตร.โพธิ์ทอง, ปตร.โพธิ์ทอง, ปตร.โพธิ์ทอง	
	<b>รวมฝั่งตะวันตก</b>	<b>791,938</b>	<b>699,015 (100%)</b>	<b>867.00</b>	<b>20 ก.ย. 64</b>	<b>30 พ.ย. 64</b>	<b>8.88</b>	<b>821.09 (95%)</b>	<b>133.17</b>		
	<b>รวม 12 ทุ่งลุ่มต่ำเจ้าพระยาตอนล่าง</b>	<b>1,149,808</b>	<b>995,036 (97%)</b>	<b>1,304.00</b>	<b>20 ก.ย. 64</b>	<b>30 พ.ย. 64</b>	<b>8.88</b>	<b>1,221.56 (94%)</b>	<b>243.62</b>		
	<b>รวม 13 ทุ่งลุ่มต่ำเจ้าพระยา</b>	<b>1,414,808</b>	<b>1,260,036 (98%)</b>	<b>1,704.00</b>	<b>1 ก.ย. 64</b>	<b>30 พ.ย. 64</b>	<b>8.88</b>	<b>1,550.87 (91%)</b>	<b>314.31</b>		

\* หมายเหตุ ทุ่งบางบาล - บ้านแพน มีการปรับเปลี่ยนพื้นที่เพาะปลูกข้าวคงเหลือในทุ่งฯ 24,602 ไร่

ทุ่งผักไห่ มีการปรับเปลี่ยนพื้นที่ชาวคงเหลือในทุ่งฯ 120,248 ไร่

ทุ่งเจ้าเจ็ด-บางยี่ขัน มีการปรับลดความจุ เนื่องป้องกันพื้นที่ชุมชน จากเดิม 500 ล้าน ลบ.ม. เหลือ 350 ล้าน ลบ.ม.

โครงการฯ พระยาบรรลือ มีพื้นที่ปลูกข้าว 83,348 ไร่

ทุ่งรังสิต ได้มีพื้นที่นาถาวรแล้ว 85,450 ไร่ ที่เหลือเป็น ไร่ไม่ถาวร นาพญา

## 5. วิเคราะห์สถานการณ์

### 5.1 คาดการณ์ปริมาณฝนจากแบบจำลองบรรยากาศจากกรมอุตุนิยมวิทยา (3วันล่วงหน้า)

- วันที่ 16 ต.ค. 64 (16 ต.ค. เวลา 07.00 น. – 17 ต.ค. 64 เวลา 07.00 น.) มีฝนตกปานกลาง (10.1-35.0 มม.) บริเวณพื้นที่ จ.เชียงใหม่ จ.แม่ฮ่องสอน จ.เชียงราย จ.พะเยา จ.ลำปาง จ.ลำพูน จ.ประจวบคีรีขันธ์ จ.ชุมพร จ.ระนอง จ.พังงา จ.สุราษฎร์ธานี จ.นครศรีธรรมราช จ.พัทลุง และจ.สงขลา มีฝนตกหนัก (35.1-90.0 มม.) บริเวณพื้นที่ภาคเหนือตอนล่าง ภาคกลาง ภาคตะวันออก ภาคตะวันออกเฉียงเหนือ ภาคตะวันตก และพื้นที่ จ.ยะลา จ.ปัตตานี และจ.นราธิวาส มีฝนตกหนักมาก (มากกว่า 90.0 มม.) บริเวณพื้นที่ จ.กำแพงเพชร จ.ตาก จ.นครสวรรค์ จ.ลพบุรี จ.เพชรบูรณ์ จ.ชัยภูมิ จ.บุรีรัมย์ จ.สุรินทร์ จ.ศรีสะเกษ จ.ยโสธร จ.อำนาจเจริญ จ.อุบลราชธานี และจ.จันทบุรี

- วันที่ 17 ต.ค. 64 (17 ต.ค. เวลา 07.00 น. – 18 ต.ค. 64 เวลา 07.00 น.) มีฝนตกปานกลาง (10.1-35.0 มม.) บริเวณพื้นที่ทั่วประเทศ มีฝนตกหนัก (35.1-90.0 มม.) บริเวณพื้นที่ภาคกลาง ภาคตะวันออก ภาคตะวันตก และบริเวณพื้นที่ จ.เชียงใหม่ จ.ชัยภูมิ จ.สุรินทร์ จ.ศรีสะเกษ จ.อุบลราชธานี จ.ประจวบคีรีขันธ์ จ.พัทลุง จ.สงขลา และจ.นราธิวาส มีฝนตกหนักมาก (มากกว่า 90.0 มม.) บริเวณพื้นที่ จ.ตาก จ.กำแพงเพชร จ.อุทัยธานี จ.กาญจนบุรี จ.สุพรรณบุรี จ.นครปฐม จ.นครนายก จ.ปราจีนบุรี จ.นครราชสีมา จ.สระแก้ว และจ.บุรีรัมย์

- วันที่ 18 ต.ค. 64 (18 ต.ค. เวลา 07.00 น. – 19 ต.ค. 64 เวลา 07.00 น.) มีฝนตกปานกลาง (10.1-35.0 มม.) บริเวณพื้นที่ภาคใต้ มีฝนตกหนัก (35.1-90.0 มม.) บริเวณพื้นที่ จ.สุราษฎร์ธานี และจ.นครศรีธรรมราช

### 5.2 คาดการณ์ปริมาณน้ำ (วันที่ 16 ต.ค. 64)

คาดการณ์ปริมาณน้ำไหลผ่านลุ่มน้ำปิงที่สถานี P.17 อ.บรรพตพิสัย จ.นครสวรรค์ จะมีปริมาณน้ำไหลผ่าน 322.00 ลบ.ม./วินาที มีแนวโน้มลดลง ลุ่มน้ำน่านที่สถานี N.67 อ.ชุมแสง จ.นครสวรรค์ จะมีปริมาณน้ำไหลผ่าน 1,189.00 ลบ.ม./วินาที มีแนวโน้มเพิ่มขึ้น โดยจะทำให้ในลุ่มน้ำเจ้าพระยาที่สถานี C.2 อ.เมืองนครสวรรค์ จ.นครสวรรค์ จะมีปริมาณน้ำไหลผ่าน 2,332 ลบ.ม./วินาที มีแนวโน้มลดลง

## 6. รายงานสถานการณ์ค่าความเค็ม (ข้อมูล วันที่ 16 ต.ค. 64 เวลา 07:00 น.)

แม่น้ำ	สถานีเฝ้าระวัง	เกณฑ์เฝ้าระวัง (กรัม/ลิตร)	ค่าความเค็ม (กรัม/ลิตร)
เจ้าพระยา	ประปาสำแล	0.25	0.10 (ปกติ)
ปราจีน-บางปะกง	บางคาง	2	0.03 (ปกติ)
ท่าจีน	ด้านนอกคลองจินดา	0.75	0.20 (ปกติ)
	ด้านในคลองจินดา	0.75	0.41 (ปกติ)
แม่กลอง	ปากคลองดำเนินสะดวก	2	0.13 (ปกติ)

## 7. สถานการณ์อุทกภัยปี 2564 และการให้ความช่วยเหลือ

สถานการณ์พื้นที่ประสบอุทกภัย 20 จังหวัด ได้แก่ จังหวัด จังหวัด 1)นครราชสีมา 2)ชัยภูมิ 3)ขอนแก่น 4)มหาสารคาม 5)กาฬสินธุ์ 6)อุบลราชธานี 7)ลพบุรี 8)สระบุรี 9)พระนครศรีอยุธยา 10)สิงห์บุรี 11)อ่างทอง 12)พิษณุโลก 13)พิจิตร 14)ชัยนาท 15)สุพรรณบุรี 16)อุทัยธานี 17)ร้อยเอ็ด 18)ตราด 19)จันทบุรี และ 20)ปราจีนบุรี

### สถานการณ์อุทกภัย

#### 1. จังหวัดนครราชสีมา

สาเหตุ มีฝนตกอย่างต่อเนื่องตั้งแต่วันที่ 26 สิงหาคม 2564 ถึงวันที่ 29 กันยายน 2564 ทำให้เกิดน้ำท่วมในพื้นที่ในปริมาณมาก และปริมาณน้ำไหลลงอ่างเก็บน้ำเพิ่มขึ้นอย่างรวดเร็ว

สถานการณ์ปัจจุบัน มีพื้นที่น้ำท่วม จำนวน 1 อำเภอ ได้แก่ อ.โนนสูง ซึ่งเป็นพื้นที่ท้ายอ่างเก็บน้ำลำเชียงไกร (ตอนล่าง) ได้รับผลกระทบ 3 ตำบล ได้แก่ ต.หารปราสาท ต.หลุมข้าว และ ต.โนนสูง

#### แนวโน้มและการคาดการณ์ (06.00 น.)

- ปริมาณน้ำในอ่างเก็บน้ำลำเชียงไกร (ตอนบน) ปัจจุบัน (16 ต.ค.64. เวลา 06.00 น.) มีปริมาณน้ำในอ่างฯ 9.28 ล้าน ลบ.ม. (110.48%) ของความจุ ปริมาณน้ำไหลลงอ่างฯ 1.752 ล้าน ลบ.ม. ระบายน้ำลงลำน้ำเดิมและทางระบายน้ำล้นรวม 0.336 ล้าน ลบ.ม. ไม่มีพื้นที่ได้รับผลกระทบด้านท้ายอ่างฯ

- ปริมาณน้ำในอ่างเก็บน้ำลำเชียงไกร (ตอนล่าง) ปัจจุบัน (16 ต.ค.64. เวลา 06.00 น.) มีปริมาณน้ำในอ่างฯ 15.19 ล้าน ลบ.ม. (54.84%) (ระดับน้ำเพิ่มขึ้นจากเมื่อวาน) ปริมาณน้ำไหลลงอ่างฯ 1.202 ล้าน ลบ.ม. ระบายน้ำ 0.725 ล้าน ลบ.ม.

การให้ความช่วยเหลือและการบริหารจัดการน้ำในพื้นที่ โครงการชลประทานนครราชสีมาบริหารจัดการน้ำในพื้นที่ดังนี้





1) ติดตั้งเครื่องผลักดันน้ำในลำเชียงไกร รวม 18 เครื่อง (บ้านโนนหัวนา ต.ก่าปัง อ.โนนไทย 4 เครื่อง ปตร.บ้านจาน ต.ก่าปัง อ.โนนไทย 4 เครื่อง ปตร.บ้านลำเชียงไกร ต.โคกสูง อ.เมือง 2 เครื่อง ชุมชนบ้านบัว ต.โนนสูง อ.โนนสูง 2 เครื่อง และสะพานบ้านส้ม ต.ดอนชมพู อ.โนนสูง 6 เครื่อง)

2) บริการจัดการน้ำในอ่างเก็บน้ำให้อยู่ในเกณฑ์กำหนด Upper Rule Curve การระบายน้ำ (พร่องน้ำจากอ่างฯ) เพื่อไม่ให้เกิดผลกระทบกับพื้นที่ท้ายอ่างฯ และประชาสัมพันธ์แจ้งเตือนการระบายน้ำให้หน่วยงานที่เกี่ยวข้อง และประชาชนในพื้นที่รับทราบสถานการณ์ และแผนการบริหารจัดการน้ำ รวมทั้งเตรียมความพร้อมบุคลากร เครื่องจักร-เครื่องมือ เผชิญเหตุรับสถานการณ์ที่อาจเกิดขึ้นต่อไป

## 2. จังหวัดชัยภูมิ

**สาเหตุ** เกิดฝนตกและฝนตกหนักต่อเนื่องในพื้นที่ส่งผลให้เกิดพื้นที่ที่ได้รับผลกระทบ ประกอบกับเขื่อนลำปะทาว (ล่าง) ซึ่งอยู่ในความรับผิดชอบของกรมพัฒนาพลังงานทดแทนและอนุรักษ์พลังงาน มีปริมาณน้ำเพิ่สูงขึ้นจนไหลล้นทางระบายน้ำล้น

**สถานการณ์ปัจจุบัน** พื้นที่น้ำท่วมส่วนใหญ่ที่ ปัจจุบันได้เข้าสู่สภาวะปกติแล้ว โดยมีน้ำค้างทุ่งเป็นบางส่วนเท่านั้น จำนวน 45,255 ไร่ และมีพื้นที่น้ำท่วมขัง พื้นที่การเกษตรลุ่มน้ำพรมและลุ่มน้ำเชิญ จำนวน 3 อำเภอ ได้แก่ อ.ภูเขียว อ.หนองเรือ และ อ.บ้านแท่น จำนวน 710 ไร่

### การให้ความช่วยเหลือและการบริหารจัดการน้ำในพื้นที่

ได้ติดตั้งเครื่องสูบน้ำเคลื่อนที่จำนวน 10 เครื่อง ขนาด 8 นิ้ว จำนวน 6 เครื่อง เครื่องสูบน้ำเคลื่อนที่ ขนาด 12 นิ้ว จำนวน 4 เครื่อง เครื่องผลักดันน้ำ จำนวน 12 เครื่อง

## 3. จังหวัดขอนแก่น

**สาเหตุ** จากอิทธิพลพายุดีเปรสชัน “เตี้ยนหมู่” ทำให้มีฝนตกชุกหนาแน่นในพื้นที่จังหวัดขอนแก่น ประกอบกับปริมาณแม่น้ำชี แม่น้ำเชิญที่ไหลจากจังหวัดชัยภูมิมีปริมาณเพิ่มมากขึ้น ทำให้พื้นที่ที่ติดกับลำน้ำชี ลำน้ำเชิญบางส่วนได้รับผลกระทบจากมวลน้ำที่ไหลเอ่อล้นตลิ่ง ส่งผลกระทบให้บริเวณที่ลุ่มต่ำ เกิดน้ำล้นตลิ่งไหลเข้าสู่พื้นที่เกษตรกรรม และชุมชน

**สถานการณ์ปัจจุบัน** มีพื้นที่ประสบอุทกภัย 11 อำเภอ ประกอบด้วย อ.ชุมแพ อ.เวียงน้อย อ.เวียงใหญ่ อ.มัญจาคีรี อ.โคกโพธิ์ชัย อ.เมือง อ.ชนบท อ.บ้านไผ่ อ.บ้านแฮด อ.พระยืน และ อ.หนองเรือ รวมพื้นที่ได้รับผลกระทบประมาณ 83,490 ไร่

**แนวโน้มและการคาดการณ์** ปัจจุบันสถานการณ์น้ำคาดว่าจะยังมีปริมาณน้ำฝนตกลงมาเพิ่ม และมวลน้ำที่ไหลเข้าจังหวัดขอนแก่นยังคงมีต่อเนื่องอาจทำให้มีน้ำท่วมสูงขึ้นในระยะ 3-4 วันนี้

### การให้ความช่วยเหลือและการบริหารจัดการน้ำในพื้นที่

โครงการชลประทานขอนแก่น ได้ประสานงานร่วมกับเจ้าหน้าที่ที่เกี่ยวข้อง บริหารควบคุมการระบายน้ำ ผันน้ำเข้าแก้มลิงสองฝั่งลำน้ำชีเพื่อลดยอดน้ำ จัดจราจรน้ำประสานการระบายน้ำจากแม่น้ำพองแม่น้ำชี และจัดเตรียมเครื่องสูบน้ำเพิ่มช่วยสูบน้ำที่ยังค้างในพื้นที่หลังปริมาณน้ำลดลง และติดตามสถานการณ์ในพื้นที่อย่างใกล้ชิด

#### 4. จังหวัดมหาสารคาม

**สาเหตุ** จากปริมาณฝนที่ตกหนักบริเวณจังหวัดชัยภูมิ และขอนแก่น ช่วงวันที่ 23-25 ก.ย.64 ที่ผ่านมา ส่งผลให้ปริมาณน้ำในแม่น้ำชีเพิ่มสูงขึ้น และได้ไหลลงมาสู่บริเวณจังหวัดมหาสารคาม จึงเกิดผลกระทบน้ำชีเอ่อล้นตลิ่งเข้าพื้นที่การเกษตรและพื้นที่ชุมชน

**สถานการณ์ปัจจุบัน** มีพื้นที่ได้รับผลกระทบจากน้ำชีล้นตลิ่ง จำนวน 2 อำเภอ ได้แก่

1. อ.โกสุมพิสัย 7 ตำบล 12,865 ไร่
2. อ.กันทรวิชัย 4 ตำบล 3,314 ไร่ และประตูระบายน้ำกุดเตี้ยไก่อ บ้านเปลือยน้ำ ตำบลมะค่า

ชำรุดเสียหาย และประตูระบายน้ำห้วยสามสัจย์ ตำบลเขาใหญ่ ชำรุดเสียหาย

**แนวโน้มและการคาดการณ์** ปริมาณมวลน้ำชีที่ไหลผ่านจังหวัดมหาสารคาม ยังมีแนวโน้มเพิ่มสูงขึ้นทำให้น้ำชีเอ่อล้นตลิ่งท่วมขังพื้นที่การเกษตรและชุมชน หากไม่มีฝนตกมาเพิ่ม แม่น้ำชีกลับเข้าสู่ภาวะปกติต่อไป

### การให้ความช่วยเหลือและการบริหารจัดการน้ำในพื้นที่

โครงการชลประทานมหาสารคาม ดำเนินการจัดการจราจรทางน้ำ ในแม่น้ำชีและลำน้ำสาขา ด้วยการเร่งสูบน้ำออกจากพื้นที่ชลประทาน 6 สถานี ลงสู่แม่น้ำชี เพื่อลดระดับน้ำในพื้นที่ก่อนที่มวลน้ำชีจะหลากมาถึงและควบคุมการระบายน้ำเพื่อป้องกันบรรเทาภัยจากน้ำ (อุทกภัย) พร้อมทั้งเตรียมรับมวลน้ำ

#### 5. จังหวัดกาฬสินธุ์

**สาเหตุ** จากอิทธิพลพายุดีเปรสชัน “เตี้ยนหมู่” ทำให้มีฝนตกชุกหนาแน่นช่วงเวลา วันที่ 23-25 ก.ย.64 ในเขตจังหวัดชัยภูมิ จังหวัดขอนแก่น เป็นเหตุให้น้ำท่วมพื้นที่จังหวัดชัยภูมิเป็นบริเวณกว้าง มวลน้ำทั้งหมดได้ไหลลงสู่แม่น้ำชีผ่านจังหวัดขอนแก่น, มหาสารคาม และมวลน้ำได้เดินทางมาถึงจังหวัดกาฬสินธุ์ ส่งผลทำให้น้ำชีเอ่อล้นตลิ่งดันเข้าลำน้ำพาว ไหลเข้าท่วมพื้นที่การเกษตรในเขตอำเภอร่องคำ จังหวัดกาฬสินธุ์

**สถานการณ์ปัจจุบัน** มีพื้นที่ประสบอุทกภัยจำนวน 1 อำเภอ ได้แก่ อ.ร่องคำ มีน้ำท่วมพื้นที่การเกษตรลุ่มต่ำริมแม่น้ำ (นอกเขตพนัง) บริเวณพื้นที่ตำบลเหล่าอ้อย พื้นที่น้ำท่วมประมาณ 687 ไร่

**แนวโน้มและการคาดการณ์** ปริมาณน้ำในลำน้ำชียังคงเพิ่มสูงขึ้น

### การให้ความช่วยเหลือและการบริหารจัดการน้ำในพื้นที่

โครงการชลประทานกาฬสินธุ์ สำนักงานชลประทานที่ 6 ติดตั้งเครื่องผลักดันน้ำ บริเวณเขื่อนวังยาง อ.ฆ้องชัย จ.กาฬสินธุ์ จำนวน 16 เครื่อง และดำเนินการเสริมแนวกระสอบทรายบริเวณพนังกั้นน้ำชี จำนวน 2 จุด

และเสริมคันดินป้องกันน้ำล้นตลิ่ง ระหว่างถนนบ้านท่าแห่ หมู่ที่ 1 ต.ซ้องชัยพัฒนา-บ้านไค้ปูน ต.มะค่า อำเภอกันทรวิชัย จ.มหาสารคาม

## 6. จังหวัดอุบลราชธานี

**สาเหตุ** เนื่องจากปริมาณฝนที่ตกหนักจากอิทธิพลของพายุโซนร้อน “เตี้ยนหมู่” และอัตราการระบายในลำน้ำสายต่างๆ ทำให้น้ำเอ่อล้นตลิ่งในลำน้ำมูล

**สถานการณ์ปัจจุบัน** มีพื้นที่น้ำท่วม 2 อำเภอ ได้แก่ อ.เมือง และ อ.วารินชำราบ รายละเอียดดังนี้

1.) **อ.เมือง** ได้รับผลกระทบ รวม 6 ชุมชน ได้แก่ ชุมชนวังแดง ชุมชนหาดคูเต๋อ ชุมชนหาดวัดใต้ ชุมชนหลังโรงเรียนสมเด็จ ชุมชนยาวเรศ 3 และชุมชนทัพไท

2.) **อ.วารินชำราบ** รับผลกระทบแล้ว 5 ชุมชน ได้แก่ ชุมชนท่าบึงมั่ง, เกตุแก้ว, หาดสวนยา ดิงาม และดอนจิว ได้รับผลกระทบเนื่องจากน้ำมูลหนุนสูงและเป็นพื้นที่รองรับน้ำรอการระบายจากเทศบาลเมืองวารินชำราบมีระดับน้ำสูงประมาณ 0.10 – 0.20 ม.

**การให้ความช่วยเหลือและการบริหารจัดการน้ำในพื้นที่** โครงการชลประทานอุบลราชธานีช่วยเหลือ ดังนี้

1. ติดตั้งเครื่องสูบน้ำ จำนวน 8 เครื่อง แบ่งเป็น บริเวณท้ายแก่งสะพาน อ.พิบูลมังสาหาร 1 เครื่อง ที่ ปตร.วัดเสนาวงศ์ อ.วารินชำราบ 4 เครื่อง และที่ชุมชนท่ากอไผ่ อ.วารินชำราบ 3 เครื่อง
2. ติดตั้งเครื่องผลักดันน้ำ จำนวน 80 เครื่อง และเรือสูบน้ำ 1 ลำ บริเวณท้ายแก่งสะพาน

## 7. จังหวัดลพบุรี

**สาเหตุ** จากอิทธิพลของพายุดีเปรสชันเตี้ยนหมู่ ซึ่งได้อ่อนกำลังลงเป็นหย่อมความกดอากาศต่ำกำลังแรงและได้เคลื่อนตัวพาดผ่านบริเวณจังหวัดลพบุรี ทำให้มีฝนตกหนักต่อเนื่องในช่วงวันที่ 24-25 กันยายน 2564 โดยมีปริมาณฝนเฉลี่ยวัดได้ 200 มม. ทำให้เกิดน้ำป่าไหลหลากเข้าท่วมพื้นที่ ประกอบกับมีน้ำไหลลงอ่างเก็บน้ำกุดตาเพชรในปริมาณมาก ส่งผลให้ปริมาณน้ำเกินระดับเก็บกัก

**สถานการณ์ปัจจุบัน** ยังมีพื้นที่ได้รับผลกระทบ 2 อำเภอ ได้แก่

1) **อ.บ้านหมี่** (ซึ่งเป็นพื้นที่ฝั่งซ้ายคลองชัยนาท-ป่าสัก) มีพื้นที่ได้รับผลกระทบ 6 ตำบล ได้แก่ ต.หนองกระเบียน ต.หนองเมือง ต.บ้านกล้วย ต.บ้านทราย ต.หนองทรายขาว และ ต.พุกา จำนวนรวม 4,940 ครัวเรือน

2) **อ.ท่าม่วง** มีน้ำท่วมขังพื้นที่การเกษตร 3 ตำบล ได้แก่ ต.โคกสลุด ต.มุกฉลิม ต.บาลี พื้นที่ 5,700 ไร่

**แนวโน้มและการคาดการณ์** ปัจจุบันคลองชัยนาท-ป่าสักมีปริมาณน้ำและน้ำในพื้นที่ฝั่งซ้ายของคลองชัยนาท-ป่าสัก มีปริมาณลดลงอย่างต่อเนื่อง มีระดับน้ำท่วมขังในพื้นที่ประมาณ 0.20–1.5 ม.

การให้ความช่วยเหลือ โครงการชลประทานลพบุรี ได้เตรียมพร้อมให้เจ้าหน้าที่เฝ้าระวังและคอยประสานงานกับหน่วยงานในพื้นที่ แจ้งเตือนและติดตามสถานการณ์น้ำอย่างใกล้ชิด

การบริหารจัดการน้ำในพื้นที่ ใช้สถานีสูบน้ำทั้ง 6 แห่ง ระบายน้ำลงคลองชัยนาท-ป่าสักวันละประมาณ 6.5 ล้าน ลบ.ม. และได้ติดตั้งเครื่องสูบน้ำระบบไฮดรอลิกขนาด 42 นิ้ว จำนวน 3 เครื่อง อัตราสูบเครื่องละ 3.5 ลบ.ม./วินาที เพื่อช่วยเร่งระบายน้ำลงคลองชัยนาท-ป่าสัก

## 8. จังหวัดสระบุรี

สาเหตุ จากอิทธิพลของพายุดีเปรสชัน “เตี้ยนหมู่” ที่เข้าปกคลุมบริเวณภาคตะวันออกเฉียงเหนือ และภาคกลางเมื่อวันที่ 24-26 ก.ย.64 ทำให้มีปริมาณน้ำไหลลงเขื่อนป่าสักชลสิทธิ์ในปริมาณมาก จำเป็นต้องระบายน้ำในอัตรา 1,200 ลบ.ม./วินาที (เมื่อวันที่ 30 ก.ย.64) ส่งผลให้บางพื้นที่เกิดน้ำล้นตลิ่งแม่น้ำป่าสักเข้าท่วมพื้นที่ชุมชนและการเกษตร

สถานการณ์ปัจจุบัน มีพื้นที่ประสบอุทกภัย รวม 4 อำเภอ ได้แก่ อ.บ้านหมอ อ.ดอนพุด อ.หนองโดน และ อ.เสาไห้

แนวโน้มและการคาดการณ์ ปัจจุบันระดับน้ำลดลงจากเมื่อวาน หากไม่มีฝนตกต่อเนื่องและปริมาณน้ำไหลลงเขื่อนป่าสักชลสิทธิ์ลดลง และปัจจุบัน (16 ต.ค.64) การระบายน้ำเหลืออัตรา 400 ลบ.ม./วินาที

### การให้ความช่วยเหลือ และการบริหารจัดการน้ำในพื้นที่

- ลงติดตามสถานการณ์ในพื้นที่อย่างต่อเนื่อง
- ประสานกับเกษตรกร เพื่อช่วยอุดต่อระบายน้ำและเสริมคันคลองระบายน้ำจุดที่ต่ำ
- ติดตามเฝ้าระวังสถานการณ์น้ำของเขื่อนป่าสักชลสิทธิ์อย่างใกล้ชิด
- ติดตามและประสานผู้นำชุมชน/องค์กรปกครองส่วนท้องถิ่น เกษตรกร ในเขตความรับผิดชอบ เพื่อเฝ้าระวังและให้ความช่วยเหลือเมื่อเกิดเหตุการณ์
- จัดเตรียมรถบรรทุกน้ำ ขนาด 6,000 ลิตร เพื่อล้างทำความสะอาดพื้นที่รับผลกระทบจากน้ำท่วม

## 9. จังหวัดพระนครศรีอยุธยา

สาเหตุ เนื่องจากการระบายน้ำท้ายเขื่อนเจ้าพระยา จ.ชัยนาท และการระบายน้ำจากเขื่อนพระรามหก(รับน้ำจากเขื่อนป่าสักชลสิทธิ์) ส่งผลให้ระดับน้ำในแม่น้ำเจ้าพระยาและแม่น้ำป่าสักสูงขึ้น

สถานการณ์ปัจจุบัน มีพื้นที่ประสบอุทกภัย 8 อำเภอ รายละเอียดดังนี้

1. ผลกระทบจากการระบายน้ำท้ายเขื่อนเจ้าพระยา จำนวน 6 อำเภอ ได้แก่ อ.ผักไห่ อ.เสนา อ.บางบาล อ.บางไทร อ.บางปะอิน และ อ.พระนครศรีอยุธยา
2. ผลกระทบจากการระบายน้ำจากเขื่อนพระรามหก (รับน้ำจากเขื่อนป่าสักชลสิทธิ์) จำนวน 2 อำเภอ ได้แก่ อ.ท่าเรือ และ อ.นครหลวง

### แนวโน้มและการคาดการณ์ (06.00 น.)

1) ปัจจุบันปริมาณน้ำแม่น้ำเจ้าพระยา ที่สถานี C.2 จังหวัดนครสวรรค์ 2,371 ลบ.ม./วิ (เพิ่มขึ้นจากเมื่อวาน) รับน้ำเข้าฝั่งตะวันตกและตะวันออก 344 ลบ.ม./วินาที (ลดลงจากเมื่อวาน) ซึ่งจะมีผลต่อระดับน้ำหน้าเขื่อนเจ้าพระยา (วันนี้ 15 ต.ค.64) เขื่อนเจ้าพระยา ระดับน้ำเหนือเขื่อน +17.10 ม.รทก. ระบายน้ำเจ้าพระยา ที่สถานี C.13 มีปริมาณน้ำไหลผ่าน 2,380 ลบ.ม./วิ (เพิ่มขึ้นจากเมื่อวาน) ซึ่งจะส่งผลให้ระดับน้ำท้ายเขื่อนเจ้าพระยามีแนวโน้มลดลงจากปัจจุบัน ทั้งนี้ กรมชลประทานจะควบคุมปริมาณการระบายน้ำผ่านเขื่อนเจ้าพระยาให้อยู่ในเกณฑ์การบริหารจัดการน้ำเต็มศักยภาพของพื้นที่โดยกรมชลประทานได้ทำการเตรียมรับปริมาณน้ำดังกล่าวแล้ว พร้อมทั้งทำการประชาสัมพันธ์ และประสานงานไปยังพื้นที่รวมทั้งหน่วยงานที่เกี่ยวข้องให้ทราบแล้ว

2) ปริมาณน้ำในเขื่อนป่าสักฯ 935.50 ล้านลบ.ม. (97%) (เพิ่มขึ้นจากเมื่อวาน) ระบายลงแม่น้ำป่าสักในอัตรา 300 ลบ.ม./วินาที (ลดลงจากเมื่อวาน) ไหลผ่านเขื่อนพระรามหกในอัตรา 192 ลบ.ม./วินาที (เพิ่มขึ้นจากเมื่อวาน) และตัดยอดน้ำผ่านปตร.พระนารายณ์ เข้าสู่คลองระพีพัฒน์ ในอัตรา 78 ลบ.ม./วินาที (เพิ่มขึ้นจากเมื่อวาน) ทำให้มีปริมาณน้ำไหลผ่านสถานี S.26 (06.00 น.) ท้ายเขื่อนพระรามหก อ.ท่าเรือ จ.พระนครศรีอยุธยา ระดับน้ำ 5.66 ม.รสม. ต่ำกว่าตลิ่ง -2.34 ม. (ระดับตลิ่ง 8.00 ม.) ปริมาณน้ำ 344 ลบ.ม./วินาที (ความจุ 800.00 ลบ.ม./วินาที) แนวโน้มเพิ่มขึ้น

### การให้ความช่วยเหลือและการบริหารจัดการน้ำในพื้นที่

โครงการชลประทานในพื้นที่ เตรียมความพร้อมเจ้าหน้าที่เฝ้าระวัง ประสานกับหน่วยงานในพื้นที่ และแจ้งเตือนรวมทั้งติดตามสถานการณ์อย่างใกล้ชิด

## 10. จังหวัดสิงห์บุรี

สาเหตุ เกิดจากการระบายน้ำท้ายเขื่อนเจ้าพระยาเกินกว่าศักยภาพของลำน้ำ ประกอบกับพื้นที่ด้านท้ายเขื่อนเจ้าพระยาเป็นพื้นที่ลุ่มต่ำ ทำให้น้ำท่วมพื้นที่ชุมชนริมฝั่งแม่น้ำเจ้าพระยา และพื้นที่การเกษตร

สถานการณ์ปัจจุบัน มีพื้นที่ประสบอุทกภัย 6 อำเภอ รวม 12,140 ไร่ ดังนี้

1. อ.อินทร์บุรี บริเวณ ต.ชีน้ำร้าย ต.อินทร์บุรี ต.น้ำตาล ต.ทับยา ต.ประศุก ต.ห้วยชัน
2. อ.เมือง บริเวณ ต.บางกระบือ ต.โพกรวม
3. อ.ค่ายบางระจัน บริเวณ ต.โพทะเล ต.บางระจัน ต.หนองกระทุ่ม
4. อ.พรหมบุรี บริเวณ ต.พระงาม
5. อ.บางระจัน บริเวณ ต.สิงห์ ต.ไม้ดัด ต.แม่ลา ต.บ้านจำ
6. อ.ท่าช้าง บริเวณ ต.โพธิ์ประจักษ์ และ ต.วิหารขาว

แนวโน้มและการคาดการณ์ ปริมาณน้ำในแม่น้ำเจ้าพระยามีแนวโน้มลดลง เนื่องจากการระบายน้ำจากเขื่อนเจ้าพระยาลดลง

การให้ความช่วยเหลือและการบริหารจัดการน้ำในพื้นที่ ติดตั้งเครื่องสูบน้ำ เพื่อสูบน้ำลงคลองระบายในพื้นที่รวม 30 เครื่อง และเฝ้าระวังพื้นที่ที่มีประชาชนอาศัยอยู่ริมแม่น้ำ เตรียมพร้อมรับสถานการณ์ในช่วงฤดูน้ำหลากและติดตามสถานการณ์ร่วมกับหน่วยงานที่เกี่ยวข้องในจังหวัด

## 11. จังหวัดอ่างทอง

**สาเหตุ** เกิดจากฝนตกหนักในพื้นที่ติดต่อกันทำให้น้ำท่วมขังพื้นที่การเกษตร และระดับน้ำในแม่น้ำเจ้าพระยาสูงขึ้นทำให้ไหลข้ามตลิ่งช่วงที่ต่ำเข้าพื้นที่ชุมชน

**สถานการณ์ปัจจุบัน** มีพื้นที่ประสบอุทกภัย จำนวน 7 อำเภอ ได้แก่ อ.เมือง อ.ป่าโมก อ.ไชโย อ.วิเศษชัยชาญ อ.แสวงหา อ.โพธิ์ทอง และ อ.สามโก้ รวม 470 ครัวเรือน ดังนี้

- 1) อ.เมือง บริเวณ ต.ตลาดกรวด ต.ย่านซื่อ
- 2) อ.ไชโย บริเวณ ต.เทวราช ต.ไชยภูมิ ต.หลักฟ้า ต.ไชโย ต.จระเข้ร้อง
- 3) อ.ป่าโมก บริเวณ ต.บางปลาгод ต.บางเสด็จ ต.โผงเผง ต.นรสิงห์
- 4) อ.วิเศษชัยชาญ บริเวณ ต.บางจัก พื้นที่การเกษตรน้ำท่วมขัง จำนวน 2,550 ไร่
- 5) อ.แสวงหา พื้นที่การเกษตรน้ำท่วมขัง จำนวน 2,815 ไร่
- 6) อ.โพธิ์ทอง พื้นที่การเกษตรน้ำท่วมขัง จำนวน 2,680 ไร่
- 7) อ.สามโก้ พื้นที่การเกษตรน้ำท่วมขัง จำนวน 700 ไร่

**แนวโน้มและการคาดการณ์** ระดับน้ำเพิ่มขึ้นตลอดตามปริมาณน้ำในแม่น้ำเจ้าพระยา ระดับน้ำสูงประมาณ 0.50 – 1.50 ม. และที่ลุ่มต่ำระดับน้ำสูงประมาณ 1.00-1.50 ถ้าระดับน้ำในแม่น้ำเจ้าพระยาลดต่ำกว่าตลิ่งสถานการณ์จะเข้าสู่สภาวะปกติภายใน 3 – 4 สัปดาห์

### การให้ความช่วยเหลือและการบริหารจัดการน้ำในพื้นที่

- 1.โครงการชลประทานอ่างทอง ติดตั้งเครื่องสูบน้ำ รวม 12 เครื่อง ได้แก่ อ.เมือง 3 เครื่อง อ.แสวงหา 2 เครื่อง อ.วิเศษชัยชาญ 3 เครื่อง อ.ป่าโมก 1 เครื่อง อ.อบทม 1 เครื่อง อ.ไชโย 1 เครื่อง และอ.สามโก้ 1 เครื่อง
2. แจกเตือนข่าวสถานการณ์น้ำและการระบายน้ำเขื่อนเจ้าพระยาให้ประชาชนรับทราบ และเฝ้าระวังสถานการณ์น้ำอย่างใกล้ชิด

## 12.จังหวัดพิษณุโลก

**สาเหตุ** ฝนตกต่อเนื่องในพื้นที่ติดต่อกันหลายวัน ทำให้เกิดผลกระทบน้ำท่วมขังในพื้นที่ราษฎร

**สถานการณ์ปัจจุบัน** มีพื้นที่ประสบอุทกภัย 3 อำเภอ ได้แก่ อ.วังทอง อ.เนินมะปราง และ อ.บางระกำ รายละเอียดดังนี้

- 1) อ.วังทอง จำนวน 7 ตำบล บริเวณ ต.วังนกแอ่น ต.วังทอง ต.ชัยนาม ต.ดินทอง ต.วังพิกูล ต.ท่าหมื่นราม ต.พันชาลี ซึ่งเป็นพื้นที่น้ำท่วมขัง
- 2) อ.เนินมะปราง จำนวน 1 ตำบล บริเวณ ม.3 ต.ชมพู ยังคงมีน้ำท่วมขังในพื้นที่บ้านเรือนราษฎร
- 3) อ.บางระกำ เกิดมีน้ำท่วมขังในพื้นที่การเกษตรของราษฎร บริเวณ หมู่ที่ 4ตำบลบึงกอก อำเภอบางระกำ จำนวนพื้นที่กว่า 600 ไร่ พื้นที่หมู่ 3,6 ตำบลปลักแรด อำเภอบางระกำ จังหวัดพิษณุโลก จำนวนพื้นที่กว่า 500 ไร่

**แนวโน้มและการคาดการณ์** ปัจจุบันสถานการณ์น้ำยังคงท่วมขังในพื้นที่ของราษฎร คาดว่าหากไม่มีฝนตกเพิ่มในพื้นที่ สถานการณ์จะเข้าสู่ภาวะปกติภายใน 1-2 วัน

#### **การให้ความช่วยเหลือและการบริหารจัดการน้ำในพื้นที่**

โครงการชลประทานพิษณุโลกและส่วนเครื่องจักรกล สำนักงานชลประทานที่ 3 ได้ติดตั้งเครื่องสูบน้ำขนาดเส้นผ่านศูนย์กลาง 12 นิ้ว จำนวน 2 เครื่อง เพื่อระบายน้ำออกจากพื้นที่การเกษตรของราษฎรและเร่งผลักดันน้ำเข้าสู่แก้มลิงบึงตะแคง ตำบลบางระกำ อำเภอบางระกำ จังหวัดพิษณุโลก เพื่อเก็บกักน้ำไว้ใช้ในช่วงฤดูแล้ง

### **13. จังหวัดพิจิตร**

**สาเหตุ** จากอิทธิพลของพายุดีเปรสชัน “เตี้ยนหมู่” ที่เข้าปกคลุมบริเวณภาคตะวันออกเฉียงเหนือ และภาคกลางเมื่อวันที่ 24-26 ก.ย.64 ที่ผ่านมา ทำให้ปริมาณน้ำบริเวณจังหวัดกำแพงเพชรสูงขึ้น ไหลมายังบริเวณ ต.บ้านนา อ.วชิรขันธ์ จ.พิจิตร

**สถานการณ์ปัจจุบัน** มีพื้นที่น้ำท่วมขัง 1 อำเภอ ได้แก่ อ.วชิรขันธ์ บริเวณ ต.บ้านนา ระดับน้ำท่วมขังสูงประมาณ 0.20 ม. รวมพื้นที่ประมาณ 10,000 ไร่

**แนวโน้มและการคาดการณ์** สถานการณ์น้ำเริ่มลดลงอย่างต่อเนื่อง

#### **การให้ความช่วยเหลือและการบริหารจัดการน้ำในพื้นที่**

โครงการชลประทานชลประทานพิจิตร ลงพื้นที่ติดตามสถานการณ์น้ำอย่างใกล้ชิด พร้อมทั้งเตรียมความพร้อมเครื่องจักร-เครื่องมือ พร้อมให้การช่วยเหลือได้ทันที

### **14. จังหวัดชัยนาท**

**สาเหตุ** เนื่องจากเกิดฝนตกหนักติดต่อกันหลายวันในพื้นที่ ทำให้น้ำท่วมขังในพื้นที่ลุ่มต่ำทางการเกษตรและเกษตรกรไม่สามารถระบายน้ำออกจากพื้นที่ได้

**สถานการณ์ปัจจุบัน** ยังคงมีพื้นที่ประสบอุทกภัย 5 อำเภอ ดังนี้

1. อ.สรรคบุรี จำนวน 4 ต. พื้นที่การเกษตร 3,005 ไร่
2. อ.สรรพยา จำนวน 6 ต. พื้นที่การเกษตร 18,280 ไร่
3. อ.หันคา จำนวน 1 ต. พื้นที่การเกษตร 200 ไร่
4. อ.มโนรมย์ จำนวน 3 ต. พื้นที่การเกษตร 460 ไร่
5. อ.วัดสิงห์ จำนวน 1 ต. พื้นที่การเกษตร 300 ไร่

**แนวโน้มและการคาดการณ์** ปัจจุบันมีฝนตกในพื้นที่ลดลง หากปริมาณฝนมีแนวโน้มลดลง จะกลับเข้าสู่ภาวะปกติภายใน 5-7 วัน

#### **การให้ความช่วยเหลือและการบริหารจัดการน้ำในพื้นที่**

- ติดตั้งเครื่องสูบน้ำ ขนาด 12 นิ้ว จำนวน 5 เครื่อง ที่ ปตร.บางสวรรค์ หมู่ที่ 3 ต.โพนางคำตก

อ.สรรพยา

- ติดตั้งเครื่องสูบน้ำ ขนาด 12 นิ้ว จำนวน 1 เครื่อง ที่คูระบายน้ำสูบลงคลองระบาย 4 ซ้าย สุพรรณ 2 หมู่ที่ 2 ต.ดอนกำ อ.สรรคบุรี จ.ชัยนาท เพื่อช่วยเหลือท้องที่ หมู่ที่ 9 ต.บางซุด อ.สรรคบุรี จ.ชัยนาท
- ติดตั้งเครื่องสูบน้ำ ขนาด 12 นิ้ว จำนวน 1 เครื่อง ที่คลองระบายใหญ่แม่น้ำน้อย 1 กม. 12+875 หมู่ที่ 6 ต.โพนางดำตอ อ.สรรพยา จ.ชัยนาท
- ติดตั้งเครื่องสูบน้ำ ขนาด 12 นิ้ว จำนวน 1 เครื่อง ที่คลองระบายใหญ่แม่น้ำน้อย 1 หมู่ที่ 8 ต. ห้วยกรด อ.สรรคบุรี จ.ชัยนาท
- ติดตั้งเครื่องสูบน้ำขนาด 12 นิ้ว จำนวน 4 เครื่อง และ ขนาด 8 นิ้ว จำนวน 1 เครื่องบริเวณ คลองส่งน้ำ 4 ซ้าย มะขามเต่า-กระเสี้ยว
- ดำเนินการทำคันดินเล็ก คลองมะขามเต่า-อุ้มทอง ฝั่งซ้าย
- เตรียมความพร้อมโดยการระบายน้ำให้ยังคงเหลือปริมาณน้ำในอ่างฯ 80-85%
- ลดการระบายน้ำจากอ่างเก็บน้ำห้วยหนองโรงเมื่อมีผลกระทบด้านท้ายน้ำ
- ติดตามสถานการณ์เพื่อการระบายน้ำให้ใกล้เคียงกับปริมาณที่ไหลเข้า

## 15. จังหวัดสุพรรณบุรี

สาเหตุ สืบเนื่องจากหย่อมความกดอากาศต่ำปกคลุมภาคกลาง ประกอบกับร่องมรสุมพาดผ่าน ภาคกลาง ภาคตะวันออกและภาคตะวันออกเฉียงเหนือตอนล่าง ทำให้มีฝนตกหนักต่อเนื่องในพื้นที่จังหวัดชัยนาท และสุพรรณบุรีส่งผลให้ปริมาณน้ำในแม่น้ำท่าจีนเพิ่มสูงขึ้น

**สถานการณ์ปัจจุบัน** มีพื้นที่ประสบอุทกภัย 11 อำเภอ ดังนี้

1. อ.สามชุก บริเวณ ต.สามชุก ต.หนองผักนาก ต.ย่านยาว ต.วังลึก ต.บ้านสระ ต.เขาพระ และ ต.กระเสี้ยว จำนวน 7,309 ไร่
2. อ.เมือง บริเวณ ต.โพธิ์พระยา ต.ศาลาขาว ต.รั้วใหญ่ ต.ดอนกำยาน ต.สนามคลี ต.สระแก้ว ต. บางกุง ต.บ้านโพธิ์ ต.สวนแตง และ ต.พิหารแดง จำนวน 11,500 ไร่
3. อ.บางปลาม้า บริเวณ ต.ตะค่า ต.องค์รักษ์ ต.สาส์ ต.ไผ่กองดิน ต.กฤษณา ต.โคกคราม และต. บ้านแหลม จำนวน 85,280 ไร่
4. อ.เดิมบางนางบวช บริเวณ ต.หัวเขา ต.เขาพระ ต.นางบวช ต.ทุ่งคลี จำนวน 6,880 ไร่
5. อ.สามชุก บริเวณ ต.กระเสี้ยว ต.สามชุก ต.บ้านสระ ต.หนองผักนาก และต.ย่านยาว จำนวน 3,919 ไร่
6. อ.อุ้มทอง บริเวณ ต.ดอนคา ต.บ้านดอน ต.ยู่งทะลาย ต.สระพังลาน ต.กระจัน ต.จระเข้สามพัน ต.สระยายโสม ต.เจดีย์ และ ต.ดอนมะเกลือ จำนวน 52,744 ไร่
7. อ.สองพี่น้อง บริเวณ ต.บางตาเถร ต.บ้านช้าง ต.หัวโพธิ์ ต.ศรีสำราญ ต.เนินพระปรารงค์ และ ต.ทุ่งคอก จำนวน 104,628 ไร่
8. อ.ด่านช้าง บริเวณ ต.ด่านช้าง จำนวน 4,000 ไร่
9. อ.ดอนเจดีย์ ต.ทะเลบก ต.ไร่รถ ต.ดอนเจดีย์ และ ต.หนองสาหร่าย จำนวน 6,400 ไร่
10. อ.ศรีประจันต์ บริเวณ ต.ปลายนา ต.วังห้ว ต.บ้านกร่าง ต.ดอนปรู ต.บางงาม ต.ศรีประจันต์ 3,900 ไร่



11. อ.หนองหญ้าไซ บริเวณ ต.ทัพหลวง จำนวน 800 ไร่

**แนวโน้มและการคาดการณ์** ปัจจุบันปริมาณฝนมีแนวโน้มลดลง จะกลับเข้าสู่ภาวะปกติภายใน

1 - 2 สัปดาห์

**การให้ความช่วยเหลือและการบริหารจัดการน้ำในพื้นที่**

1. ติดตั้งเครื่องสูบน้ำ เพื่อสูบน้ำลงคลองระบายในพื้นที่รวม 7 เครื่อง
2. ติดตั้งเครื่องผลักดันน้ำ (กรมชลประทาน) 22 เครื่อง บริเวณ ปตร.เกาะทะลาย 4 เครื่อง ปตร.สองพี่น้อง 4 เครื่อง สะพานบางแม่หม้าย 4 เครื่อง สะพานกระเสี้ยว-สุพรรณ 4 เครื่อง ปากคลองกระเสี้ยว-สุพรรณ 2 เครื่อง วัดท่าเจ็ดชัย จำนวน 4 เครื่อง และได้รับการสนับสนุนจาก ทร. 17 เครื่อง
3. สนับสนุนรถแบ็คโฮกำจัดวัชพืชในคลองระบาย 5 ข.สามชุก1 จำนวน 1 คัน
4. สูบน้ำในพื้นที่ หมู่ 4 ต.หนองผักนากและหมู่ 10 ต.บ้านสระ อ.สามชุกลงคลอง ร.5 ข.สามชุก 1 ระบายลงคลองระบายใหญ่สามชุก1 เขตพื้นที่โครงการส่งน้ำและบำรุงรักษาสามชุก
5. ประสานผู้นำชุมชนแจ้งเตือนสถานการณ์น้ำ ขอสนับสนุนเครื่องสูบน้ำช่วยเหลือ
6. ติดตามและเฝ้าระวังปริมาณน้ำในคลองระบาย ร.3ข สามชุก 1 และ คลองระบาย ร.สามชุก 1 ให้อยู่ในเกณฑ์เฝ้าระวัง และประสานโครงการส่งน้ำและบำรุงรักษาสามชุก เพื่อเพิ่มการระบายน้ำในคลอง

## 16. จังหวัดอุทัยธานี

**สาเหตุ** เกิดฝนตกหนักในเขตพื้นที่จังหวัดอุทัยธานี ส่งผลให้ปริมาณน้ำไม่สามารถระบายออกจากพื้นที่ได้ทัน และมีปริมาณน้ำไหลล้นตลิ่งเข้าท่วมบ้านเรือนราษฎรและพื้นที่การเกษตร

**สถานการณ์ปัจจุบัน** มีพื้นที่ประสบอุทกภัย จำนวน 1 อำเภอ ได้แก่ อ.เมือง บริเวณ ต.หนองไผ่แบน ต.เนินแจง ต.สะแกกรัง ต.หาดทอง ต.เกาะเทโพ ต.น้ำซึม และ ต.ท่าซุง

**แนวโน้มและการคาดการณ์** ถ้าไม่มีฝนตกลงมาในปริมาณที่มากสถานการณ์จะกลับเข้าสู่ภาวะปกติภายใน 1 ถึง 2 สัปดาห์

**การให้ความช่วยเหลือและการบริหารจัดการน้ำในพื้นที่**

ควบคุมการระบายน้ำของเขื่อนวังร่มเกล้าให้เหมาะสมกับปัญหาในพื้นที่เพื่อลดผลกระทบที่อาจจะเพิ่มขึ้น

## 17. จังหวัดร้อยเอ็ด

**สาเหตุ** จากอิทธิพล พายุดีเปรสชัน “เตี้ยนหมู่” ทำให้เกิดฝนตกชุกและหนาแน่น ช่วงวันที่ 23-25 ก.ย. 64 ในเขตจังหวัดชัยภูมิ และจังหวัดขอนแก่น เป็นเหตุให้ปริมาณน้ำในแม่น้ำชีเอ่อล้นตลิ่งเข้าท่วมพื้นที่เป็นบริเวณกว้าง ซึ่งมวลน้ำดังกล่าวได้ไหลเข้าสู่จังหวัดร้อยเอ็ดอย่างต่อเนื่อง ส่งผลให้น้ำชีเอ่อล้นตลิ่งเข้าท่วมหลายพื้นที่ในเขตจังหวัดร้อยเอ็ด

**สถานการณ์ปัจจุบัน** มีพื้นที่น้ำท่วม รวม 14 อำเภอ จำนวน 4 กลุ่มน้ำ รวม 73,500 ไร่ รายละเอียดดังนี้

**แม่น้ำชี** จำนวน 36,111 ไร่ ประกอบด้วย อ.จันทาร 10,507 ไร่, อ.เชียงขวัญ 4,538 ไร่, อ.ทุ่งเขาหลวง 5,595 ไร่, อ.ธวัชบุรี 603 ไร่, อ.พนมไพร 4,696 ไร่, อ.โพธิ์ชัย 3,068 ไร่, อ.อาจสามารถ 6,953 ไร่ และ อ.เมืองร้อยเอ็ด 151 ไร่

**แม่น้ำมูลและลำเสียวใหญ่** จำนวน 6,862 ไร่ ประกอบด้วย อ.โพนทราย 3,999 ไร่, อ.เกษตรวิสัย 225 ไร่, อ.สุวรรณภูมิ 2,223 ไร่ และ อ.หนองฮี 415 ไร่

**ลำน้ำยัง** จำนวน 32,227 ไร่ ประกอบด้วย อ.เสลภูมิ 32,000 ไร่ และ อ.โพนทอง 227 ไร่

**การให้ความช่วยเหลือและการบริหารจัดการน้ำในพื้นที่**

- ติดตั้งเครื่องสูบน้ำ จำนวน 3 เครื่อง เพื่อช่วยเหลือพื้นที่น้ำท่วมบริเวณ บ.ดอนแก้ว ต.บึงงาม อ.ทุ่งเขาหลวง จ.ร้อยเอ็ด

- ติดตั้งพร้อมเดินเครื่องผลักดันน้ำ จำนวน 12 เครื่อง เพื่อเร่งการระบายน้ำบริเวณท้ายเขื่อนร้อยเอ็ด ต.พระธาตุ อ.เชียงขวัญ จ.ร้อยเอ็ด

## 18. จังหวัดตราด

**สาเหตุ** จากอิทธิพลของร่องมรสุมที่เกิดจากพายุดีเปรสชัน “ไลออนร็อก” ทำให้ภาคตะวันออกเฉียงเหนือเพิ่มมากขึ้นและมีฝนตกหนักบางแห่ง ทำให้แม่น้ำตราดมีระดับปริมาณน้ำที่เพิ่มสูงขึ้นและเกิดน้ำล้นตลิ่งในบางจุด

**สถานการณ์ปัจจุบัน** มีพื้นที่น้ำท่วมจากแม่น้ำตราดล้นตลิ่ง จำนวน 2 อำเภอ ได้แก่ อ.เขาสมิง และ อ.เมือง รายละเอียดดังนี้

1. น้ำล้นตลิ่งที่สถานีวัด **Z.10** ส่งผลให้มีพื้นที่น้ำท่วมเป็นบริเวณกว้างในท้องที่ หมู่ 4 ตำบลเทพนิมิต หมู่ 3 ตำบลวังตะเคียนตลอดแนวตลิ่ง พื้นที่ประมาณ 500 ไร่

2. พื้นที่น้ำท่วมขังหมู่ที่ 1,3,4,7,9 ตำบลสะตอ อำเภอเขาสมิง จังหวัดตราด สูงประมาณ 0.20-0.40 เมตร ครอบคลุมพื้นที่ 5 หมู่บ้าน

3. น้ำล้นตลิ่งบริเวณสถานีวัด **Z.58** สะพานแม่น้ำเขาสมิง อำเภอเขาสมิง จังหวัดตราด

4. น้ำล้นตลิ่งบริเวณสะพานบ้านท่าประดู่ อำเภอเมือง จังหวัดตราด

**แนวโน้มและการคาดการณ์** ปริมาณน้ำเริ่มล้นตลิ่งเมื่อวันที่ 11 ต.ค.64 เวลา 22.00 น. คาดว่ายังมีฝนตกลงมาอีกในสัปดาห์นี้ เนื่องจากยังมีอิทธิพลของพายุพัดผ่านมาอีก อย่างไรก็ตามหากไม่มีฝนตกลงมาเพิ่มอีก ระดับน้ำจะลดลงใน 3-5 วัน

**การให้ความช่วยเหลือและการบริหารจัดการน้ำในพื้นที่**

โครงการชลประทานตราด สำนักงานชลประทานที่ 9 ติดตามสถานการณ์น้ำในพื้นที่ และการแจ้งเตือนของกรมอุตุฯนิยามวิทยาอย่างใกล้ชิด

## 19. จังหวัดจันทบุรี

**สาเหตุ** เนื่องจากเกิดฝนตกหนักวันที่ 12 – 13 ต.ค. 2564 ในพื้นที่อำเภอมะขาม จังหวัดจันทบุรี ทำให้มีปริมาณฝนสะสม 428.6 มม. ส่งผลกระทบกับพื้นที่ลุ่มต่ำที่ติดกับคลองมะขาม ตำบลอ่างศิระ เกิดน้ำท่วมขังรอการระบาย และบริเวณพื้นที่อำเภอเมืองจันทบุรี มีปริมาณฝนตกสะสม วัดได้ 322.9 มม.

### สถานการณ์ปัจจุบัน

**อำเภอเมือง** ยังคงมีพื้นที่ลุ่มต่ำได้รับผลกระทบจากการรอการระบายประมาณ 0.50 ม.

**แนวโน้มและการคาดการณ์** ปัจจุบันระดับน้ำมีแนวโน้มลดลง หากไม่มีฝนตกในพื้นที่เพิ่มขึ้น คาดว่าสถานการณ์จะเข้าสู่สถานการณ์ปกติภายในวัน 1-2 วัน

### การให้ความช่วยเหลือและการบริหารจัดการน้ำในพื้นที่

โครงการชลประทานจันทบุรี ได้เปิดบานระบายน้ำของประตูระบายน้ำคลองภักดีรำไพ เพื่อผันน้ำจากแม่น้ำจันทบุรี ช่วยเพิ่มการระบายน้ำลงทะเล และตรวจสอบสิ่งกีดขวางทางน้ำร่วมกับหน่วยงานในพื้นที่ เพื่อเร่งแก้ไขให้สามารถระบายน้ำได้อย่างสะดวกรวดเร็วยิ่งขึ้น พร้อมทั้งประกาศแจ้งเตือนให้ประชาชนบริเวณแม่น้ำจันทบุรี อำเภอเขาชีมัญญ ,อำเภอมะขาม ตำบลท่าหลวง ไปจนถึง อำเภอเมืองจันทบุรี ตำบลวัดใหม่ ตลาดริมน้ำจันทบุรี เพื่อเตรียมรับสถานการณ์ล้นตลิ่งของน้ำในแม่น้ำจันทบุรี ให้ขนย้ายทรัพย์สิน สิ่งของและสัตว์เลี้ยงขึ้นที่สูง

## 20.จังหวัดปราจีนบุรี

**สาเหตุ** เนื่องจากพายุโซนร้อนกำลังแรง “คมปาซุ” ทำให้เกิดฝนตกหนักเป็นบริเวณกว้างในจังหวัดปราจีนบุรี ได้เกิดมวลน้ำเป็นจำนวนมากไหลผ่าน วัดปริมาณฝน 1) หน้าสถานีอุตุฯหน่วยพิทักษ์อุทยานแห่งชาติที่ขย.10 อ.ประจันตคาม เวลา 13.00 น. มีปริมาณฝน 118.2 มิลลิเมตร ทำให้น้ำเอ่อล้นตลิ่งแม่น้ำประจันตคาม 2) หน้าสถานีอุตุฯกบินทร์บุรี อ.กบินทร์บุรี เวลา 13.00น. มีปริมาณฝน 73.5 มิลลิเมตร ทำให้น้ำเอ่อล้นตลิ่งแม่น้ำปราจีนบุรี 3) หน้าสถานีอุตุฯ อบต.บุพราหมณ์ อ.นาดี เวลา 13.00 น. มีปริมาณฝน 53.0 มิลลิเมตร ทำให้น้ำเอ่อล้นตลิ่งคลองยาง

### สถานการณ์ปัจจุบัน

มีพื้นที่ได้รับผลกระทบจากน้ำล้นตลิ่ง จำนวน 3 อำเภอ ดังนี้

- 1) อ.ประจันตคาม บริเวณ ต.บุฝ้าย
- 2) อ.กบินทร์บุรี บริเวณชุมชนตลาดเก่า ต.กบินทร์บุรี
- 3) อ.นาดี บริเวณ หมู่ 3 บ้านทับลานใน ต.บุพราหมณ์

### การให้ความช่วยเหลือและการบริหารจัดการน้ำในพื้นที่

โครงการชลประทานปราจีนบุรี ติดตามสถานการณ์อย่างใกล้ชิด