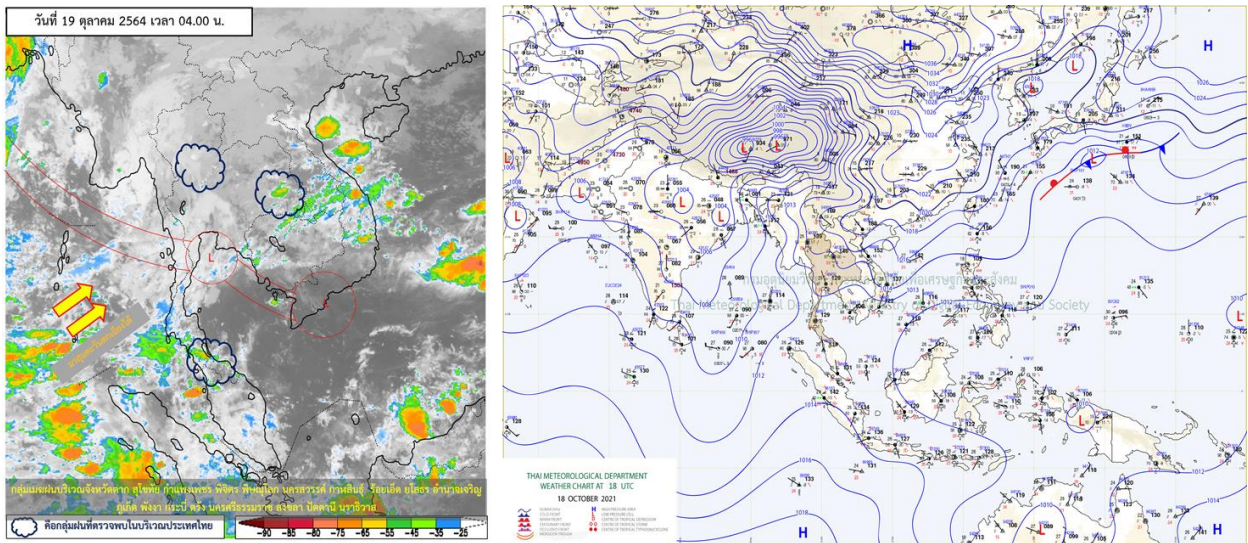


รายงานสรุปศูนย์ปฏิบัติการน้ำอัจฉริยะ  
เรื่อง สถานการณ์น้ำและการเฝ้าระวัง  
ประจำวันอังคารที่ 19 ตุลาคม พ.ศ. 2564

1. สภาพอากาศและปริมาณฝน

1.1 สภาพอากาศ (กรมอุตุนิยมวิทยา)



ร่องมรสุมพาดผ่านภาคใต้ตอนบน มีกำลังอ่อนลง ในขณะที่บริเวณความกดอากาศสูงจากประเทศจีนยังคงแผ่ลงมาปกคลุมประเทศไทยตอนบน และทะเลจีนใต้ตอนบน ทำให้มีลมตะวันออกเฉียงใต้พัดปกคลุมอ่าวไทยและภาคใต้ ลักษณะเช่นนี้ทำให้ประเทศไทยตอนบนมีฝนลดลง ส่วนภาคใต้ยังคงมีฝนฟ้าคะนองเกิดขึ้น

1.2 สภาพฝน

**ปริมาณฝนสูงสุด 5 อันดับ** จากสำนักงานทรัพยากรน้ำแห่งชาติ เวลา 07.00 น. วันที่ 18 ต.ค.64 ถึงเวลา 07.00 น. วันที่ 19 ต.ค.64 ตามลำดับ ดังนี้

1. อ.ลานสกา จ.นครศรีธรรมราช	วัดปริมาณฝนได้	94.4	มม.
2. อ.เฉลิมพระเกียรติ จ.บุรีรัมย์	วัดปริมาณฝนได้	52.2	มม.
3. อ.เมืองนครศรีธรรมราช จ.นครศรีธรรมราช	วัดปริมาณฝนได้	48.2	มม.
4. อ.เขาชัยสน จ.พัทลุง	วัดปริมาณฝนได้	46.5	มม.
5. อ.บ้านไร่ จ.อุทัยธานี	วัดปริมาณฝนได้	46.5	มม.

## 2. สถานการณ์น้ำท่าและสภาพน้ำในอ่างเก็บน้ำ

### 2.1 สถานการณ์น้ำท่าในลุ่มน้ำต่างๆ (ข้อมูล วันที่ 19 ต.ค. 64 เวลา 06.00 น.)

แม่น้ำ	สถานี	ที่ตั้งสถานี			ตลิ่ง		ระดับน้ำ	ปริมาณน้ำ		ต่ำ(-) สูง(+) กว่าตลิ่ง	อยู่ใน เกณฑ์	แนวโน้ม
					ม.	ม. <sup>3</sup> / วิ.		ม.	วันนี้ ม. <sup>3</sup> / วิ.			
1. ปิง	P.1	สะพานนารัฐ	อำเภอเมือง	จังหวัดเชียงใหม่	3.70	445	0.00	0.00	33.95	-3.70	น้อย	ลดลง
	P.17	บ้านท่าจั่ว	อำเภอบรรพตพิสัย	จังหวัดนครสวรรค์	39.80	2,990	37.63	1099.00	777.00	-2.17	ปกติ	เพิ่มขึ้น
2. วัง	W.1C	สะพานเสตุวาริ	อำเภอเมือง	จังหวัดลำปาง	5.20	651	0.00	0.00	11.18	-5.20	น้อย	ทรงตัว
	W.4A	บ้านวังหมื่น	อำเภอสางเภา	จังหวัดตาก	8.00	700	4.34	219.60	154.20	-3.66	ปกติ	เพิ่มขึ้น
3. ยม	W.24		อำเภอสางเภา	จังหวัดตาก	7.85	480	5.41	240.70	197.60	-2.44	มาก	เพิ่มขึ้น
	Y.1C	สะพานบ้านน้ำคัง	อำเภอเมือง	จังหวัดแพร่	8.20	993	0.00	0.00	47.56	-8.20	น้อย	ลดลง
4. น่าน	Y.4	สะพานตลาดธานี	อำเภอเมือง	จังหวัดสุโขทัย	8.15	510	4.55	94.69	70.36	-3.60	ปกติ	เพิ่มขึ้น
	Y.64	แม่น้ำยม	อำเภอบางระกำ	จังหวัดพิษณุโลก	6.40	352	8.33	580.30	585.00	1.93	ล้นตลิ่ง	ลดลง
	Y.16	แม่น้ำยม	อำเภอบางระกำ	จังหวัดพิษณุโลก	7.30	239	9.33	*	*	2.03	ล้นตลิ่ง	ลดลง
5. เจ้าพระยา	N.1	หน้าสำนักงานป่าไม้	อำเภอเมือง	จังหวัดน่าน	7.00	1,217	0.00	0.00	56.00	-7.00	น้อย	ลดลง
	N.5A	สะพานเอกาทศรถ	อำเภอเมือง	จังหวัดพิษณุโลก	10.37	1,365	4.20	396.70	355.80	-6.17	ปกติ	เพิ่มขึ้น
	N.67	สะพานบ้านเกษไชย	อำเภอชุมแสง	จังหวัดนครสวรรค์	28.30	1,579	26.93	1228.00	1187.00	-1.37	มาก	เพิ่มขึ้น
6. บางหลวง	C.2	ค่ายจิรประวัติ	อำเภอเมือง	จังหวัดนครสวรรค์	26.20	3,590	24.46	2704.00	2484.00	-1.74	มาก	เพิ่มขึ้น
	C.13	ท้ายเขื่อนเจ้าพระยา	อำเภอสรรพยา	จังหวัดชัยนาท	16.34	2,840	15.95	2673.00	2545.00	-0.39	มาก	เพิ่มขึ้น
7. บางบาล	C.36	บ้านบางหลวงโคก	อำเภอบางบาล	จังหวัดพระนครศรีอยุธยา	420.00	4	900.00	5.21	5.15	480.00	ล้นตลิ่ง	เพิ่มขึ้น
	C.37	บ้านบางบาล	อำเภอบางบาล	จังหวัดพระนครศรีอยุธยา	148.00	3	245.00	3.00	2.96	97.00	มาก	เพิ่มขึ้น
8. ป่าสัก	S.3	แม่น้ำป่าสัก	อำเภอหล่มสัก	เพชรบูรณ์	85.00	9	35.45	9.10	8.80	-49.55	มาก	เพิ่มขึ้น
	S.42	แม่น้ำป่าสัก	วิเชียรบุรี	เพชรบูรณ์	11.00	279	11.43	311.90	286.20	0.43	ล้นตลิ่ง	ลดลง
	S.4B	แม่น้ำป่าสัก	เมืองเพชรบูรณ์	เพชรบูรณ์	9.20	190	9.10	176.10	153.10	-0.10	มาก	เพิ่มขึ้น
	S.26	ท้ายเขื่อนพระรามหก	อำเภอท่าเรือ	จังหวัดพระนครศรีอยุธยา	8.00	800	7.32	697.00	625.00	-0.68	มาก	เพิ่มขึ้น
9. มูล	M.7	สะพานเสรีประชาธิปไตย	อำเภอเมือง	จังหวัดอุบลราชธานี	7.00	2,300	6.89	2234.00	2192.00	-0.11	มาก	เพิ่มขึ้น
	M.42	บ้านห้วยทับทัน	อำเภอห้วยทับทัน	จังหวัดศรีสะเกษ	7.50	110	6.42	70.40	54.00	-1.08	มาก	เพิ่มขึ้น
	M.176	บ้านโนนศรีไศล	อำเภอกันทรารมย์	จังหวัดศรีสะเกษ	9.20	235	7.74	166.20	143.70	-1.46	มาก	เพิ่มขึ้น
	M.173	บ้านโนนสะอาด	อำเภอโขงเจียม	จังหวัดนครราชสีมา	7.60	290	7.05	160.00	160.00	-0.55	ปกติ	ทรงตัว
	M.184	บ้านซืม	อำเภอพิมาย	จังหวัดนครราชสีมา	5.00	100	5.53	138.00	138.00	0.53	ล้นตลิ่ง	ทรงตัว
10. ลำเชียงไกร	M.186	บ้านโนนคอย	อำเภอจักราช	จังหวัดนครราชสีมา	3.60	60	2.68	31.80	23.10	-0.92	ปกติ	เพิ่มขึ้น
	M.188A	บ้านบัว	อำเภอโนนสูง	จังหวัดนครราชสีมา	4.90	70	4.59	55.55	53.75	-0.31	มาก	เพิ่มขึ้น
11. ซี	E.20A	บ้านบ้านพิทายาด	อำเภอห้วยชนะชัย	จังหวัดยโสธร	10.00	1,220	9.49	902.11	887.14	-0.51	มาก	เพิ่มขึ้น
	E.23	บ้านคำน	อำเภอเมือง	จังหวัดชัยภูมิ	9.00	265	9.26	345.66	236.16	0.26	ล้นตลิ่ง	เพิ่มขึ้น
12. ลำน้ำพอง	E.29A	บ้านผานกแก้ว	อำเภอภูกระดึง	จังหวัดเลย	9.00	167	5.82	48.97	173.13	-3.18	ปกติ	ลดลง
13. ลำน้ำยั้ง	E.92	บ้านท่างาม	อำเภอเสลภูมิ	จังหวัดร้อยเอ็ด	8.80	186	8.92	192.82	193.39	0.12	ล้นตลิ่ง	ลดลง
14. ลำปะทาว	E.6C	บ้านตลาดโตน	อำเภอเมือง	จังหวัดชัยภูมิ	5.50	37	5.47	35.98	35.30	-0.03	มาก	เพิ่มขึ้น
15. ลำน้ำเชิญ	E.85	บ้านโนนหัน	อำเภอชุมแพ	จังหวัดชัยภูมิ	5.26	25	5.32	27.14	70.25	0.06	ล้นตลิ่ง	ลดลง
16. ปรายจีนบุรี	Kgt.3	กบินทร์บุรี	อำเภอกบินทร์บุรี	ปราจีนบุรี	8.79	544	10.12	698.40	668.40	1.33	ล้นตลิ่ง	เพิ่มขึ้น
	B.9	บ้านสระเห็ด	อำเภอท่าช้าง	จังหวัดเพชรบุรี	6.60	355	2.31	12.75	13.25	-4.29	น้อย	ลดลง
	B.6A	สะพานท่าเกวียน	อำเภอแก่งกระจาน	จังหวัดเพชรบุรี	6.00	260	1.95	19.75	17.70	-4.05	น้อย	เพิ่มขึ้น
17. เพชรบุรี	B.15	สะพานเทศบาล	อำเภอเมือง	จังหวัดเพชรบุรี	5.40	150	1.94	29.00	31.75	-3.46	ปกติ	ลดลง
	X.44	คลองอู่ตะเภา	อำเภอหาดใหญ่	จังหวัดสงขลา	7.40	532	0.47	20.10	20.10	-6.93	น้อย	ทรงตัว
18. ทะเลสาบสงขลา	X.170	บ้านคลองลำ	อำเภอศรีนครินทร์	จังหวัดพัทลุง	25.20	295	20.81	7.35	7.70	-4.39	น้อย	ลดลง
	X.180	สะพานเทศบาล	อำเภอเมือง	จังหวัดชุมพร	3.80	192	1.18	59.20	71.60	-2.62	ปกติ	ลดลง
ภาคใต้ฝั่งตะวันออก	X.119A	สะพานสันติ	อำเภอสุโขทัย	จังหวัดนราธิวาส	8.20	200	4.07	28.10	28.40	-4.13	น้อย	ลดลง
	X.53A	คลองชุมพร	อำเภอเมือง	จังหวัดชุมพร	9.30	158	3.65	13.50	18.75	-5.65	น้อย	ลดลง
ภาคใต้ฝั่งตะวันออก	X.212	คลองหลังสวน	อำเภอหลังสวน	จังหวัดชุมพร	6.00	1,460	0.65	95.00	114.80	-5.35	น้อย	ลดลง
ภาคใต้ฝั่งตะวันตก	X.234	บ้านป่าหมาก	อำเภอเมือง	จังหวัดตรัง	6.40	434	1.67	82.50	57.00	-4.73	ปกติ	เพิ่มขึ้น

## 2.2 สภาพน้ำเก็บกักในอ่างเก็บน้ำขนาดใหญ่ (ข้อมูล วันที่ 19 ต.ค. 64)

ภาค อ่างเก็บน้ำเขื่อน	ความจุ ที่ รนส. (ล้าน ม.³)	ความจุ ที่ รนท. (ล้าน ม.³)	ความจุ น้ำ ใช้การ (ล้าน ม.³)	ณ วันที่								ปริมาณน้ำ ไหลลง วันนี้ (ล้าน ม.³)	ปริมาณน้ำ ระบาย วันนี้ (ล้าน ม.³)
				ปี 2563				ปี 2564					
				ปริมาตร (ล้าน ม.³)	% รณท.	ปริมาตร (ล้าน ม.³)	% รณท.	ปริมาตรใช้การ (ล้าน ม.³)	% รณท.	ใช้การ	% ใช้การ		
<b>ภาคเหนือ</b>													
ภูมิพล*	13,462	13,462	9,662	5,319	40	7,380	55	3,580	27	37	90.86	1.00	
สิริกิติ์*	10,508	9,510	6,660	5,798	61	4,389	46	1,539	16	23	13.23	4.02	
แม่จันทสมบูรณ์ชล	323	265	253	140	53	102	39	90	34	36	0.32	0.17	
แม่กวางอุดมธารา	295	263	249	107	41	66	25	52	20	21	1.35	0.04	
ก๊วยลุม	106	106	103	49	46	85	80	81	76	79	1.05	0.66	
ก๊วยคอง	209	170	164	100	59	115	68	109	64	67	1.04	0.20	
แควน้อยบำรุงแดน	1,080	939	896	450	48	932	99	889	95	99	14.13	10.37	
แม่หมอก	110	110	94	41	37	114	103	98	89	104	2.62	2.48	
<b>รวมภาคเหนือ</b>	<b>26,093</b>	<b>24,825</b>	<b>18,080</b>	<b>12,004</b>	<b>48</b>	<b>13,182</b>	<b>53</b>	<b>6,437</b>	<b>26</b>	<b>36</b>	<b>124.59</b>	<b>18.93</b>	
<b>ภาคตะวันออกเฉียงเหนือ</b>													
ห้วยหลวง	136	136	129	62	46	79	59	73	54	56	0.42	0.11	
น้ำอูน	780	520	475	237	46	333	64	288	55	61	4.16	0.15	
น้ำพุง*	200	165	157	82	50	90	55	82	50	52	0.52	0.30	
จุฬารัตน์*	181	164	127	146	89	160	97	123	75	97	9.24	9.51	
อุบลรัตน์*	4,640	2,431	1,850	1,161	48	2,411	99	1,830	75	99	59.44	14.40	
ลำปาว	2,450	1,980	1,880	925	47	1,146	58	1,046	53	56	16.85	1.14	
ลำตะคอง	445	314	292	319	102	311	99	288	92	99	8.02	0.00	
ลำพระเพลิง	242	155	154	169	109	156	100	154	100	100	7.43	2.76	
มูลบন	350	141	134	119	84	143	101	136	96	101	3.83	1.06	
ลำแจะ	325	275	268	164	60	267	97	260	95	97	6.13	1.53	
ลำนางรอง	197	121	118	80	66	110	90	106	88	90	2.72	0.45	
สิรินธร*	1,966	1,966	1,135	1,657	84	1,718	87	886	45	78	45.71	0.00	
<b>รวมภาค ตอน.</b>	<b>11,911</b>	<b>8,368</b>	<b>6,718</b>	<b>5,121</b>	<b>61</b>	<b>6,922</b>	<b>83</b>	<b>5,272</b>	<b>63</b>	<b>78</b>	<b>164.46</b>	<b>31.41</b>	
<b>ภาคกลาง</b>													
ป่าสักชลสิทธิ์	960	960	957	595	62	996	104	993	103	104	59.37	51.90	
ทับเสลา	190	160	143	97	61	167	105	150	94	105	9.11	11.26	
กระเสียว	390	299	259	163	54	311	104	271	90	104	22.28	17.76	
<b>รวมภาคกลาง</b>	<b>1,540</b>	<b>1,419</b>	<b>1,359</b>	<b>854</b>	<b>60</b>	<b>1,474</b>	<b>104</b>	<b>1,414</b>	<b>100</b>	<b>104</b>	<b>90.76</b>	<b>80.92</b>	
<b>ภาคตะวันตก</b>													
ศรีนครินทร์*	18,770	17,745	7,480	12,854	72	15,285	86	5,020	28	67	123.06	4.92	
วชิราลงกรณ*	11,000	8,860	5,848	4,678	53	7,466	84	4,454	50	76	44.83	5.14	
<b>รวมภาคตะวันตก</b>	<b>29,770</b>	<b>26,605</b>	<b>13,328</b>	<b>17,532</b>	<b>66</b>	<b>22,751</b>	<b>86</b>	<b>9,474</b>	<b>36</b>	<b>71</b>	<b>167.89</b>	<b>10.06</b>	
<b>ภาคตะวันออก</b>													
ขุนด่านปราการชล	225	224	219	220	98	224	100	219	98	100	2.32	1.81	
คลองสิียด	450	420	390	186	44	242	58	212	50	54	4.18	0.01	
บางพระ	127	117	105	56	47	96	82	84	71	80	0.34	0.24	
หนองปลาไหล	206	164	150	175	107	178	109	164	100	109	0.00	0.12	
ประแสร์	322	295	275	219	74	284	96	264	89	96	2.72	0.00	
นฤปดินทรจินดา	338	295	276	224	76	316	107	297	101	108	6.73	7.95	
<b>รวมภาคตะวันออก</b>	<b>1,668</b>	<b>1,515</b>	<b>1,415</b>	<b>1,079</b>	<b>71</b>	<b>1,339</b>	<b>88</b>	<b>1,239</b>	<b>82</b>	<b>88</b>	<b>16.29</b>	<b>10.12</b>	
<b>ภาคใต้</b>													
แก่งกระจาน	900	710	645	435	61	588	83	523	74	81	11.65	1.73	
ปราณบุรี	490	391	373	252	64	319	82	302	77	81	8.68	2.19	
รัชชประภา*	6,144	5,639	4,287	3,456	61	4,223	75	2,872	51	67	10.71	4.26	
บางกลาง*	1,590	1,454	1,178	845	58	714	49	438	30	37	4.19	8.41	
<b>รวมภาคใต้</b>	<b>9,124</b>	<b>8,194</b>	<b>6,484</b>	<b>4,988</b>	<b>61</b>	<b>5,845</b>	<b>71</b>	<b>4,134</b>	<b>50</b>	<b>64</b>	<b>35.23</b>	<b>16.58</b>	
<b>รวมทั้งประเทศ</b>	<b>80,106</b>	<b>70,926</b>	<b>47,384</b>	<b>41,579</b>	<b>59</b>	<b>51,514</b>	<b>73</b>	<b>27,971</b>	<b>39</b>	<b>59</b>	<b>599.22</b>	<b>168.03</b>	

ต่ำกว่า 30 %  
รวม 1 แห่ง

ตั้งแต่ 31 - 50%  
รวม 3 แห่ง

ตั้งแต่ 51 - 80%  
รวม 9 แห่ง

มากกว่า 80%  
รวม 22 แห่ง

- ปริมาณน้ำเก็บกักประเทศ (อ่างเก็บน้ำขนาดใหญ่) ณ วันที่ 19 ตุลาคม
  - ปี 2558 มีน้ำ 40,868 ล้าน ลบ.ม. คิดเป็น 58%
  - ปี 2559 มีน้ำ 47,534 ล้าน ลบ.ม. คิดเป็น 67%
  - ปี 2563 มีน้ำ 41,579 ล้าน ลบ.ม. คิดเป็น 59%
  - ปี 2564 มีน้ำ 51,514 ล้าน ลบ.ม. คิดเป็น 73%
  - ปี 2564 **มากกว่า** ปี 2558 จำนวน 10,646 ล้าน ลบ.ม.
  - ปี 2564 **มากกว่า** ปี 2559 จำนวน 3,980 ล้าน ลบ.ม.
  - ปี 2564 **มากกว่า** ปี 2563 จำนวน 9,935 ล้าน ลบ.ม.
- ปริมาณน้ำเก็บกักในกลุ่มเจ้าพระยา (4 เขื่อนหลัก) ณ วันที่ 19 ตุลาคม
  - ปี 2558 มีน้ำ 10,706 ล้าน ลบ.ม. คิดเป็น 43%
  - ปี 2559 มีน้ำ 15,889 ล้าน ลบ.ม. คิดเป็น 64%
  - ปี 2563 มีน้ำ 12,162 ล้าน ลบ.ม. คิดเป็น 49%
  - ปี 2564 มีน้ำ 13,696 ล้าน ลบ.ม. คิดเป็น 55%
  - ปี 2564 **มากกว่า** ปี 2558 จำนวน 2,990 ล้าน ลบ.ม.
  - ปี 2564 **น้อยกว่า** ปี 2559 จำนวน 2,193 ล้าน ลบ.ม.
  - ปี 2564 **มากกว่า** ปี 2563 จำนวน 1,534 ล้าน ลบ.ม.

### 2.3 สภาพน้ำในอ่างเก็บน้ำ 4 เขื่อนหลักกลุ่มเจ้าพระยา (ข้อมูล วันที่ 19 ต.ค. 64)

สภาพน้ำในอ่างเก็บน้ำ ภูมิพล สิริกิต์ แควน้อยฯ และป่าสักฯ วันที่ 19 ตุลาคม 2564

อ่างเก็บน้ำ	ปริมาณน้ำในอ่างฯ		ปริมาณน้ำใช้การได้		ปริมาณน้ำไหลลงอ่างฯ		ปริมาณน้ำระบาย		รับน้ำได้อีก	เปรียบเทียบน้ำใช้การ - น้อยกว่า / + มากกว่า ปี 2559
	ปริมาณน้ำ	% ความจุ	ปริมาณน้ำ	% ใช้การ	วันนี้	เมื่อวาน	วันนี้	เมื่อวาน		
ภูมิพล	7,380	55	3,580	37	90.86	87.81	1.00	1.00	6,082	802
สิริกิต์	4,389	46	1,539	23	13.23	9.79	4.02	4.05	5,121	-3,159
ภูมิพล+สิริกิต์	11,768	51	5,118	31	104.09	97.60	5.02	5.05	11,204	-2,358
แควน้อยฯ	932	99	889	99	14.13	13.76	10.37	10.37	7	36
ป่าสักชลสิทธิ์	996	104	993	104	59.37	62.97	51.90	47.60	0	129
รวมทั้งหมด	13,696	55	7,000	39	177.59	174.33	67.29	63.01	11,211	-2,193

\*หมายเหตุ : ( ) คือ เกินความจุเก็บกักปกติ

(หน่วย : ล้าน ลบ.ม.)

### 2.4 สถานการณ์น้ำลุ่มน้ำเจ้าพระยา

**แม่น้ำปิง** ปริมาณน้ำไหลผ่านที่สถานี P.17 อ.บรรพตพิสัย จ.นครสวรรค์ วัดได้ 1099.00 ลบ.ม./วินาที (เมื่อวาน 777.00 ลบ.ม./วินาที) ต่ำกว่าตลิ่ง 2.17 เมตร มี**แนวโน้มเพิ่มขึ้น**

**แม่น้ำน่าน** ปริมาณน้ำไหลผ่านที่สถานี N.67 อ.ชุมแสง จ.นครสวรรค์ วัดได้ 1,228.00 ลบ.ม./วินาที (เมื่อวาน 1,187.00 ลบ.ม./วินาที) ต่ำกว่าตลิ่ง 1.37 เมตร มี**แนวโน้มเพิ่มขึ้น**

**แม่น้ำเจ้าพระยา** ปริมาณน้ำไหลผ่านที่สถานี C.2 อ.เมืองนครสวรรค์ วัดได้ 2,704.00 ลบ.ม./วินาที (เมื่อวาน 2,484.00 ลบ.ม./วินาที) ต่ำกว่าตลิ่ง 1.74 เมตร มี**แนวโน้มเพิ่มขึ้น** และมีปริมาณน้ำไหลผ่านท้ายเขื่อนเจ้าพระยา (C.13) ในอัตรา 2,673.00 ลบ.ม./วินาที (เมื่อวาน 2,545.00 ลบ.ม./วินาที) ไหลผ่านสถานีวัดน้ำ C.29A อ.บางไทร มีปริมาณน้ำไหลผ่านเฉลี่ย 2,923.00 ลบ.ม./วินาที (เมื่อวาน 3,127.00 ลบ.ม./วินาที)

**แม่น้ำป่าสัก** ปริมาณน้ำที่ระบายจากเขื่อนป่าสัก 600.68 ลบ.ม./วินาที (เมื่อวาน 550.87 ลบ.ม./วินาที) มี**แนวโน้มเพิ่มขึ้น** และไหลผ่านเขื่อนพระรามหก 690.41 ลบ.ม./วินาที (เมื่อวาน 647.13 ลบ.ม./วินาที) มี**แนวโน้มเพิ่มขึ้น** และมีปริมาณน้ำไหลผ่านสถานี S.26 (06.00 น.) ท้ายเขื่อนพระรามหก อ.ท่าเรือ จ.พระนครศรีอยุธยา ระดับน้ำ 7.32 ม.รสม. **ต่ำกว่าตลิ่ง -0.68 ม.** (ระดับตลิ่ง 8.00 ม.) ปริมาณน้ำ 697.00 ลบ.ม./วินาที (ความจุ 346.00 ลบ.ม./วินาที) มี**แนวโน้มเพิ่มขึ้น**

## 2.5 สภาพน้ำในอ่างเก็บน้ำขนาดกลาง (ข้อมูล วันที่ 19 ต.ค. 64)

ข้อมูลวันที่ 19 ตุลาคม 2564																					
สรุปอ่างขนาดกลางที่มีปริมาตรในช่วง <=30 % 31 - 50 % >50-80% >80 - 100 % และ >100 %																					
				31 - 50 %				>50-80%				>80 - 100 %				>100 %					
ภาค	จำนวน	สขป.	จำนวน	ภาค	จำนวน	สขป.	จำนวน	ภาค	จำนวน	สขป.	จำนวน	ภาค	จำนวน	สขป.	จำนวน	ภาค	จำนวน	สขป.	จำนวน		
เหนือ	4	1	4	เหนือ	6	1	2	เหนือ	24	1	6	เหนือ	32	1	3	เหนือ	9	1	0		
		2	0			2	3			2	13			2	22			2	1		
		3	0			3	0			3	0			3	1			3	4	3	4
		4	0			4	1			4	5			4	6			4	4		
ตะวันออกเฉียงเหนือ	9	5	5	ตะวันออกเฉียงเหนือ	16	5	5	ตะวันออกเฉียงเหนือ	48	5	18	ตะวันออกเฉียงเหนือ	53	5	19	ตะวันออกเฉียงเหนือ	92	5	6		
		6	1			6	4			6	9			6	13			6	25		
		7	1			7	7			7	17			7	8			7	14		
		8	2			8	0			8	4			8	13			8	47		
ตะวันออกเฉียง	2	9	2	ตะวันออกเฉียง	1	9	1	ตะวันออกเฉียง	8	9	8	ตะวันออกเฉียง	17	9	17	ตะวันออกเฉียง	23	9	23		
กลาง	0	10	0	กลาง	1	10	1	กลาง	3	10	2	กลาง	8	10	7	กลาง	10	10	9		
		11	0			11	0			11	0			11	0			11	0		
		12	0			12	0			12	1			12	1			12	1		
ตะวันตก	0	13	0	ตะวันตก	0	13	0	ตะวันตก	0	13	0	ตะวันตก	4	13	4	ตะวันตก	3	13	3		
ใต้	3	14	1	ใต้	9	14	1	ใต้	14	14	9	ใต้	11	14	5	ใต้	2	14	1		
		15	1			15	3			15	2			15	6			15	1		
		16	1			16	4			16	3			16	0			16	0		
		17	0			17	1			17	0			17	0			17	0		
<b>รวม</b>	<b>18</b>	<b>รวม</b>	<b>18</b>	<b>รวม</b>	<b>33</b>	<b>รวม</b>	<b>33</b>	<b>รวม</b>	<b>97</b>	<b>รวม</b>	<b>97</b>	<b>รวม</b>	<b>125</b>	<b>รวม</b>	<b>125</b>	<b>รวม</b>	<b>139</b>	<b>รวม</b>	<b>139</b>		
<b>รวมทั้งหมด 412 แห่ง</b>																					

## 3. การเพาะปลูก (ข้อมูล ณ วันที่ 13 ต.ค.64)

- **การเพาะปลูกข้าวนาปี ปี 2563/64**

- ทั้งประเทศ แผนเพาะปลูกข้าวนาปี 1.90 ล้านไร่ **เพาะปลูก 5.56 ล้านไร่** ผลเก็บเกี่ยว 5.55 ล้านไร่  
คงเหลือการเก็บเกี่ยว 0.01 ล้านไร่

- **การเพาะปลูกข้าวนาปี 2564**

- ทั้งประเทศ แผนเพาะปลูก 16.83 ล้านไร่ **เพาะปลูกแล้ว 15.23 ล้านไร่** คิดเป็นร้อยละ 90.52 ของแผนฯ  
ผลเก็บเกี่ยว 6.32 ล้านไร่

- **ลุ่มน้ำเจ้าพระยา** แผนเพาะปลูก 7.97 ล้านไร่ **เพาะปลูก 6.99 ล้านไร่** คิดเป็นร้อยละ 87.70 ของแผนฯ  
ผลเก็บเกี่ยว 5.11 ล้านไร่



- การเพาะปลูกข้าวนาปี 2564 กลุ่มต้ำเจ้าพระยา 13 ทุ่ง
  - พื้นที่กลุ่มต้ำบางระกำ แผนเพาะปลูก 0.265 ล้านไร่ **เพาะปลูกแล้ว 0.265 ล้านไร่** ผลเก็บเกี่ยว 0.265 ล้านไร่
  - พื้นที่กลุ่มต้ำเจ้าพระยา 12 ทุ่งตอนล่าง แผนเพาะปลูก 1.14 ล้านไร่ **เพาะปลูกแล้ว 1.024 ไร่** ผลเก็บเกี่ยว 1.019 ล้านไร่ คงเหลือการเก็บเกี่ยว 0.004 ล้านไร่
  - รวมพื้นที่กลุ่มต้ำ 13 ทุ่ง แผนเพาะปลูก 1.41 ล้านไร่ **เพาะปลูกแล้ว 1.289 ล้านไร่** ผลเก็บเกี่ยว 1.284 ล้านไร่ คงเหลือการเก็บเกี่ยว 0.004 ล้านไร่

#### 4.รับน้ำเข้าทุ่งกลุ่มต้ำเจ้าพระยา 13 ทุ่ง (ข้อมูล ณ วันที่ 19 ต.ค.64)

- ทุ่งบางระกำ แผนการรับน้ำเข้าทุ่ง 400 ล้าน ลบ.บ. **รับน้ำไปแล้ว 314.87 ล้าน ลบ.บ. (79%)**
- 12 ทุ่งเจ้าพระยาตอนล่าง แผนการรับน้ำเข้าทุ่ง 1,304 ล้าน ลบ.บ. **รับน้ำไปแล้ว 1,524.44 ล้าน ลบ.บ. (117%)** (ทุ่งฝั่งตะวันออก แผนการรับน้ำเข้าทุ่ง 437.00 ล้าน ลบ.บ. **รับน้ำไปแล้ว 432.43 ล้าน ลบ.บ. (99%)** และทุ่งฝั่งตะวันตก แผนการรับน้ำเข้าทุ่ง 867.00 ล้าน ลบ.บ. **รับน้ำไปแล้ว 1,092 ล้าน ลบ.บ. (126%)**)
- รวม 13 ทุ่งกลุ่มต้ำเจ้าพระยา แผนการรับน้ำเข้าทุ่ง 1,704.00 ล้าน ลบ.บ. **รับน้ำไปแล้ว 1,839.31 ล้าน ลบ.บ. (108%)**



#### รายงานการรับน้ำเข้าพื้นที่กลุ่มต้ำ 13 ทุ่ง ณ วันที่ 19 ต.ค. 64

ที่	พื้นที่กลุ่มต้ำ	พื้นที่รับน้ำ (ไร่)	พื้นที่เก็บเกี่ยวแล้ว วันที่ 13 ต.ค. 64 (ไร่,%)	แผนการรับน้ำเข้าทุ่ง			ผลการรับน้ำ (ล้าน ลบ.บ. /วัน)		สามารถรับได้อีก (6) = (1) - (5) (ล้าน ลบ.บ.)	เส้นทางการรับน้ำ	หมายเหตุ
				(1)	(2)	(3)	(4)	(5)			
				เริ่ม	สิ้นสุด	รับน้ำและนำใบพื้นที่	รับน้ำสะสม				
พื้นที่กลุ่มต้ำเจ้าพระยาตอนบน											
1	ทุ่งบางระกำ	265,000	265,000 (100%)	400.00	1 ก.ย. 64	31 ต.ค. 64	7.32	314.87 (79%)	85.13	ปตร.ท. 77+833, ปตร.คลองน้ำใส และ ปตร.คลองป่าทอง	
พื้นที่กลุ่มต้ำเจ้าพระยาตอนล่าง (ฝั่งตะวันออก)											
2	ทุ่งเชียงราก	38,300	37,961 (100%)	80.00	23 ก.ย. 64	26 ต.ค. 64	0.10	62.92 (79%)	17.08	โหลง นอ.35+000, ร.โท่งชัยนาท-อ่างศิลา	
3	ทุ่งท่าวัง	45,700	39,664 (94%)	84.00	15 ก.ย. 64	26 ต.ค. 64	(-0.04)	87.08 (104%)	<b>เกินแผน 3.07</b>	Waste Way no.95+837, ร.โท่งชัยนาท-อ่างศิลา	ระบายน้ำออก
4	ทุ่งฝั่งซ้าย คลองชัยนาท-ป่าสัก	72,680	71,790 (99%)	116.00	23 ก.ย. 64	16 พ.ย. 64	5.20	76.85 (66%)	39.15	ค.ธรรมศาสตร์ฝั่งซ้าย, ค.ชัยนาท-อ่างศิลา	
5	ทุ่งบางกุ่ม	83,000	72,558 (98%)	130.00	23 ก.ย. 64	16 พ.ย. 64	1.79	177.87 (137%)	<b>เกินแผน 47.87</b>	โหลงตอชาน น.120+000 และ ค.ธรรมศาสตร์ โท่งชัยนาท	
6	ทุ่งบางกุ้ง	17,000	13,000 (100%)	27.00	23 ก.ย. 64	26 ต.ค. 64	0.00	27.71 (103%)	<b>เกินแผน 0.71</b>	ปตร.บางกุ้ง, ร.โท่งชัยนาท 3	
7	ทุ่งรังสิตใต้*	101,190	85,450 (100%)	-	-	-	รับน้ำผ่าน 7.11	ผ่านสะสม 154.95	-	ไซฟ่อนพระธรรมราชา	
<b>รวมฝั่งตะวันออก</b>				<b>437.00</b>	<b>-</b>	<b>-</b>	<b>7.09</b>	<b>432.43 (99%)</b>	<b>56.23</b>		
พื้นที่กลุ่มต้ำเจ้าพระยาตอนล่าง (ฝั่งตะวันตก)											
8	ทุ่งบางบาล - บ้านแพน*	33,450	24,564 (100%)	107.00	23 ก.ย. 64	26 ต.ค. 64	0.87	103.39 (97%)	3.61	คลองตื้นก้นน้ำ, ปตร. 1, 2, 3, ปลายคลอง ทอ่งคู	
9	ทุ่งป่าโมก	20,854	20,854 (100%)	50.00	20 ก.ย. 64	26 ต.ค. 64	0.82	61.31 (123%)	<b>เกินแผน 11.31</b>	ปตร.บางกุ้ง	
10	ทุ่งผักไห่*	124,789	113,972 (100%)	200.00	20 ก.ย. 64	26 ต.ค. 64	4.96	276.56 (138%)	<b>เกินแผน 76.56</b>	ปตร.ลาดชะโด	
11	ทุ่งเจ้าเจ็ด*	350,000	302,034 (100%)	350.00	20 ก.ย. 64	9 พ.ย. 64	8.00	466.36 (133%)	<b>เกินแผน 116.36</b>	ปตร.ผักไห่-เจ้าเจ็ด	
12	ทุ่งโพธิ์พระยา	167,351	154,243 (100%)	160.00	15 ก.ย. 64	30 พ.ย. 64	2.09	184.40 (115%)	<b>เกินแผน 24.40</b>	คลองสายใหญ่ 1 ซวา	
13	ทุ่งพระยาบรรลือ*	95,494	83,348 (100%)	-	-	-	รับน้ำผ่าน 7.01	ผ่านสะสม 182.65	-	ปตร.บางคลองใหญ่ใต้, ปตร.บางคลองใหญ่เหนือ, ปตร.บางคลองใหญ่บน และ ปตร.บางคลองใหญ่ใหม่	
<b>รวมฝั่งตะวันตก</b>				<b>867.00</b>	<b>20 ก.ย. 64</b>	<b>30 พ.ย. 64</b>	<b>16.74</b>	<b>1,092.01 (126%)</b>	<b>3.61</b>		
<b>รวม 12 ทุ่งกลุ่มต้ำเจ้าพระยาตอนล่าง</b>				<b>1,149,808</b>	<b>1,019,438 (100%)</b>	<b>1,304.00</b>	<b>20 ก.ย. 64</b>	<b>30 พ.ย. 64</b>	<b>23.83</b>	<b>1,524.44 (117%)</b>	<b>59.84</b>
<b>รวม 13 ทุ่งกลุ่มต้ำเจ้าพระยา</b>				<b>1,414,808</b>	<b>1,284,438 (100%)</b>	<b>1,704.00</b>	<b>1 ก.ย. 64</b>	<b>30 พ.ย. 64</b>	<b>31.15</b>	<b>1,839.31 (108%)</b>	<b>144.97</b>

\* หมายเหตุ ทุ่งบางบาล - บ้านแพน มีการปรับเปลี่ยนพื้นที่เพาะปลูกข้าวแดงเหลือในทุ่งฯ 24,602 ไร่  
ทุ่งผักไห่ มีการปรับเปลี่ยนพื้นที่เพาะปลูกข้าวแดงเหลือในทุ่งฯ 120,248 ไร่

โครงการฯ พระยาบรรลือ มีพื้นที่ปลูกข้าว 83,348 ไร่  
ทุ่งรังสิตใต้มีพื้นที่กลุ่มต้ำ 85,450 ไร่ ที่เหลือเป็น ไร่ผล ไร่ปลูก นาพญา

## 5. วิเคราะห์สถานการณ์

### 5.1 คาดการณ์ปริมาณฝนจากแบบจำลองบรรยากาศจากกรมอุตุนิยมวิทยา (3วันล่วงหน้า)

- วันที่ 19 ต.ค. 64 (19 ต.ค. 64 เวลา 07.00 น. – 20 ต.ค. 64 เวลา 07.00 น.) มีฝนตกปานกลาง (10.1-35.0 มม.) บริเวณพื้นที่ ภาคใต้ และพื้นที่ จ.แม่ฮ่องสอน จ.เชียงใหม่ จ.ลำพูน จ.เชียงราย จ.ลำปาง จ.พะเยา จ.น่าน จ.อุตรดิตถ์ จ.พิษณุโลก จ.อุทัยธานี จ.นครสวรรค์ จ.เพชรบูรณ์ จ.ชัยภูมิ จ.ขอนแก่น จ.กาฬสินธุ์ จ.นครราชสีมา จ.บุรีรัมย์ จ.สุรินทร์ จ.ศรีสะเกษ จ.สิงห์บุรี จ.ลพบุรี จ.สระบุรี จ.กรุงเทพมหานคร จ.ปราจีนบุรี จ.ชลบุรี จ.ระยอง จ.จันทบุรี จ.ตราด และ จ.เพชรบุรี มีฝนตกหนัก (35.1-90.0 มม.) บริเวณพื้นที่ จ.กระบี่ จ.พังงา และ ระนอง

- วันที่ 20 ต.ค. 64 (20 ต.ค. 64 เวลา 07.00 น. – 21 ต.ค. 64 เวลา 07.00 น.) มีฝนตกปานกลาง (10.1-35.0 มม.) บริเวณพื้นที่ ภาคกลาง ภาคตะวันออก ภาคใต้ และพื้นที่ จ.แม่ฮ่องสอน จ.เชียงใหม่ จ.เชียงราย จ.พิษณุโลก จ.กาฬสินธุ์ จ.นครพนม จ.มุกดาหาร จ.ยโสธร จ.อำนาจเจริญ จ.อุบลราชธานี จ.ศรีสะเกษ จ.สุรินทร์ จ.กาญจนบุรี จ.นครปฐม จ.ราชบุรี จ.เพชรบุรี และ จ.ประจวบคีรีขันธ์ มีฝนตกหนัก (35.1-90.0 มม.) บริเวณพื้นที่ จ.จันทบุรี ตราด จ.กระบี่ จ.สตูล จ.สงขลา จ.ยะลา และ จ.ปัตตานี

- วันที่ 22 ต.ค. 64 (22 ต.ค. 64 เวลา 07.00 น. – 23 ต.ค. 64 เวลา 07.00 น.) มีฝนตกปานกลาง (10.1-35.0 มม.) บริเวณพื้นที่ ภาคเหนือ ภาคตะวันออก ภาคตะวันตก ภาคกลาง ภาคใต้ และพื้นที่ จ.เชียงราย จ.แพร่ จ.นครราชสีมา จ.บุรีรัมย์ และ จ.สุรินทร์ มีฝนตกหนัก (35.1-90.0 มม.) บริเวณพื้นที่ จ.ระยอง และ จ.ตราด

### 5.2 คาดการณ์ปริมาณน้ำ (วันที่ 20 ต.ค. 64)

คาดการณ์ปริมาณน้ำไหลผ่านลุ่มน้ำปิงที่สถานี P.17 อ.บรรพตพิสัย จ.นครสวรรค์ จะมีปริมาณน้ำไหลผ่าน 940.00 ลบ.ม./วินาที มีแนวโน้มลดลง ลุ่มน้ำน่านที่สถานี N.67 อ.ชุมแสง จ.นครสวรรค์ จะมีปริมาณน้ำไหลผ่าน 1,290.00 ลบ.ม./วินาที มีแนวโน้มเพิ่มขึ้น โดยจะทำให้ในลุ่มน้ำเจ้าพระยาที่สถานี C.2 อ.เมืองนครสวรรค์ จ.นครสวรรค์ จะมีปริมาณน้ำไหลผ่าน 2,772 ลบ.ม./วินาที มีแนวโน้มเพิ่มขึ้น

## 6. รายงานสถานการณ์ค่าความเค็ม (ข้อมูล วันที่ 19 ต.ค. 64 เวลา 07:00 น.)

แม่น้ำ	สถานีเฝ้าระวัง	เกณฑ์เฝ้าระวัง (กรัม/ลิตร)	ค่าความเค็ม (กรัม/ลิตร)
เจ้าพระยา	ประปาสำแล	0.25	0.10 (ปกติ)
ปราจีน-บางปะกง	บางคาง	2	0.01 (ปกติ)
ท่าจีน	ด้านนอกคลองจินดา	0.75	0.47 (ปกติ)
	ด้านในคลองจินดา	0.75	0.44 (ปกติ)
แม่กลอง	ปากคลองดำเนินสะดวก	2	0.13 (ปกติ)

## 7. สถานการณ์อุทกภัยปี 2564 และการให้ความช่วยเหลือ

สถานการณ์พื้นที่ประสบอุทกภัย 20 จังหวัด ได้แก่ จังหวัด ชัยภูมิ ขอนแก่น มหาสารคาม กาฬสินธุ์ ร้อยเอ็ด อุดรธานี พิจิตร พิษณุโลก พิจิตร ลพบุรี สระบุรี พระนครศรีอยุธยา สิงห์บุรี ชัยนาท อ่างทอง สมุทรปราการ สุพรรณบุรี อุทัยธานี ตราด ปราจีนบุรี ฉะเชิงเทรา

### สถานการณ์อุทกภัย

#### 1. จังหวัดชัยภูมิ

สาเหตุ เกิดฝนตกและฝนตกหนักต่อเนื่องในพื้นที่ส่งผลให้เกิดพื้นที่ได้รับผลกระทบ ประกอบกับเขื่อนลำปะทาว (ล่าง) ซึ่งอยู่ในความรับผิดชอบของกรมพัฒนาพลังงานทดแทนและอนุรักษ์พลังงาน มีปริมาณน้ำเพิ่สูงขึ้นจนไหลล้นทางระบายน้ำล้น

#### สถานการณ์ปัจจุบัน

1. **ลุ่มน้ำเชิญ** มีน้ำหลากจากด้านเหนือน้ำจากมีการมีฝนตกในเขต อทช.น้ำหนาว โดยวัดได้สูงสุดที่หน่วยถ้ำสิงโต 60 มม.(16 กย 64) ส่งผลให้น้ำท่วม ต.ตงบัง อ.คอนสาร จ.ชัยภูมิ ต.โนนคอม ต.นาฝาย ต.ภูผาม่าน อ.ภูผาม่าน ต.โนนสะอาด ต.โนนหัน ต.โนนอุดม ต.ไชยสอ ต.นาเพียง ต.หนองเขียด อ.ชุมแพ จ.ขอนแก่น มีระดับน้ำท่วม 0.1- 0.5 เมตร รวมพื้นที่อุทกภัย จำนวน 4,800 ไร่

2. **ลำน้ำพรม** มีน้ำหลากจากด้านเหนือน้ำจากมีการมีฝนตกในเขตภูแลนคา อ.เมืองฯ และ ภูหยวก อ.ภูเขียว โดยวัดได้สูงสุด 73.4 มม. (16 กย 64) ส่งผลให้น้ำหลากเข้าท่วมในพื้นที่เศรษฐกิจกลางตัวอำเภอภูเขียว (รอบ 10 ปี) ได้รับความเสียหายมากกว่า 1,000 ครัวเรือน ราษฎรได้ขนสิ่งของ และนำรถยนต์ รถจักรยานยนต์ ขึ้นสู่ที่สูงทางหลวงหมายเลข 20 (ชัยภูมิ – ภูเขียว – ชุมแพ) รถวิ่งผ่านไม่ได้ นำไหลเข้าท่วมชั้นล่างอาคารเรียน โรงเรียนกวางโจนศึกษา และการระบายน้ำของเขื่อนห้วยกุ่มและอ่างเก็บน้ำน้ำพรม ส่งผลให้น้ำท่วมในพื้นที่ ต.โนนทอง ต.บ้านยาง ต.บ้านหัน ต.บ้านเป้า ต.กุดเลาะ ต.สระโพธิ์ทอง ต.บ้านบัว อ.เกษตรสมบูรณ์ ทต.ภูเขียว ต.ผักปัง ต.กวางโจน ต.บ้านดอน ต.ธาตุทอง ต.บ้านแก้ง ต.หนองตม อ.ภูเขียว ต.สามสวน อ.บ้านแท่น จ.ชัยภูมิ มีระดับน้ำท่วม 0.1- 2.0 เมตร รวมพื้นที่อุทกภัย จำนวน 17,400 ไร่

#### การให้ความช่วยเหลือและการบริหารจัดการน้ำในพื้นที่

- ได้ติดตั้งเครื่องสูบน้ำเคลื่อนที่จำนวน 10 เครื่อง ขนาด 8 นิ้ว จำนวน 6 เครื่อง เครื่องสูบน้ำเคลื่อนที่ ขนาด 12 นิ้ว จำนวน 4 เครื่อง เครื่องผลักดันน้ำ จำนวน 12 เครื่อง
- ได้ติดตั้งเครื่องสูบน้ำเคลื่อนที่ ขนาด 8 นิ้ว สูบน้ำเร่งระบายน้ำในเขตชุมชน จำนวน 4 เครื่อง
- ระบายน้ำในอ่างเก็บน้ำ เพื่อให้มีพื้นที่รับน้ำสูงที่สุด โดยการเพิ่มการระบายน้ำด้วย Syphon ขนาด 12 นิ้ว จำนวน 7 แถว



## 2. จังหวัดขอนแก่น

**สาเหตุ** จากอิทธิพลพายุดีเปรสชัน “เตี้ยนหมู่” ทำให้มีฝนตกชุกหนาแน่นในพื้นที่จังหวัดขอนแก่น ประกอบกับปริมาณแม่น้ำชี แม่น้ำเชิญที่ไหลจากจังหวัดชัยภูมิมีปริมาณเพิ่มมากขึ้น ทำให้พื้นที่ที่ติดกับลำน้ำชี ลำน้ำเชิญบางส่วนได้รับผลกระทบจากมวลน้ำที่ไหลเอ่อล้นตลิ่ง ส่งผลกระทบให้บริเวณที่ลุ่มต่ำ เกิดน้ำล้นตลิ่งไหลเข้าสู่พื้นที่เกษตรกรรม และชุมชน

**สถานการณ์ปัจจุบัน** มีพื้นที่ประสบอุทกภัย 11 อำเภอ ประกอบด้วย อ.ชุมแพ อ.เวียงน้อย อ.เวียงใหญ่ อ.มัญจาคีรี อ.โคกโพธิ์ชัย อ.เมือง อ.ชนบท อ.บ้านไผ่ อ.บ้านแฮด อ.พระยืน และ อ.หนองเรือ รวมพื้นที่ได้รับผลกระทบประมาณ 83,490 ไร่

**แนวโน้มและการคาดการณ์** ปัจจุบันสถานการณ์น้ำคาดว่าจะยังมีปริมาณน้ำฝนตกลงมาเพิ่ม และมวลน้ำที่ไหลเข้าจังหวัดขอนแก่นยังคงมีต่อเนื่องอาจทำให้มีน้ำท่วมสูงขึ้นในระยะ 3-4 วันนี้

### การให้ความช่วยเหลือและการบริหารจัดการน้ำในพื้นที่

โครงการชลประทานขอนแก่น ได้ประสานงานร่วมกับเจ้าหน้าที่ที่เกี่ยวข้อง บริหารควบคุมการระบายน้ำ ผันน้ำเข้าแก้มลิงสองฝั่งลำน้ำชีเพื่อลดยอดน้ำ จัดจราจรน้ำประสานการระบายน้ำจากแม่น้ำพอง แม่น้ำชี และจัดเตรียมเครื่องสูบน้ำเพิ่มช่วยสูบน้ำที่ยังขังในพื้นที่หลังปริมาณน้ำลดลง และติดตามสถานการณ์ในพื้นที่อย่างใกล้ชิด

## 3. จังหวัดมหาสารคาม

**สาเหตุ** จากปริมาณฝนที่ตกหนักบริเวณจังหวัดชัยภูมิ และขอนแก่น ช่วงวันที่ 23-25 ก.ย.64 ที่ผ่านมา ส่งผลให้ปริมาณน้ำในแม่น้ำชีเพิ่มสูงขึ้น และได้ไหลลงมาสู่บริเวณจังหวัดมหาสารคาม จึงเกิดผลกระทบน้ำชีเอ่อล้นตลิ่งเข้าพื้นที่การเกษตรและพื้นที่ชุมชน

**สถานการณ์ปัจจุบัน** มีพื้นที่ได้รับผลกระทบจากน้ำชีล้นตลิ่ง จำนวน 3 อำเภอ ได้แก่

1. อ.โกสุมพิสัย 7 ตำบล 12,865 ไร่
2. อ.กันทรวิชัย 4 ตำบล 314 ไร่ และประตูระบายน้ำกุดเตี้ยไก่อ บ้านเปลือยน้ำ ตำบลมะค่า ชำรุดเสียหาย และประตูระบายน้ำห้วยสามสัจย์ ตำบลเขาใหญ่ ชำรุดเสียหาย
3. อ.เมือง ได้เกิดทำนบดิน ผังขาว หน้า ปตร.กุดเชียงสา เขตรอยต่อ ระหว่าง ต.ท่าตูม ได้ทรุดตัวลง สภาพน้ำยังไม่ไหลผ่านเข้าไปได้

**แนวโน้มและการคาดการณ์** ปริมาณมวลน้ำชีที่ไหลผ่านจังหวัดมหาสารคาม ยังมีแนวโน้มเพิ่มสูงขึ้น ทำให้น้ำชีเอ่อล้นตลิ่งท่วมขังพื้นที่การเกษตรและชุมชน หากไม่มีฝนตกมาเพิ่ม แม่น้ำชีกลับเข้าสู่ภาวะปกติต่อไป

### การให้ความช่วยเหลือและการบริหารจัดการน้ำในพื้นที่

สำนักงานชลประทานที่ 6 ได้ทำการติดตั้งเครื่องสูบน้ำ จำนวน 8 เครื่อง เพื่อเร่งสูบน้ำออกจากพื้นที่น้ำท่วม หลังปิดกั้นคันพนังกันน้ำซี ตำบลยาท่าแฉ้ง อำเภอโกสุมพิสัย จังหวัดมหาสารคามสำเร็จ โดยโครงการส่งน้ำฯหนองหวาย ได้ทำการเสริมคันดินให้สูงกว่าระดับน้ำ พร้อมเสริมความมั่นคงแข็งแรงและป้องกันการกัดเซาะตลิ่งฝั่งซ้ายและฝั่งขวาของ ปตร.D5 (ห้วยน้ำเค็ม) รองรับปริมาณน้ำจากน้ำซี

โครงการชลประทานมหาสารคาม ดำเนินการจัดการจราจรทางน้ำ ในแม่น้ำชีและลำน้ำสาขา ด้วยการเร่งสูบน้ำออกจากพื้นที่ชลประทาน 6 สถานี ลงสู่แม่น้ำชี เพื่อลดระดับน้ำในพื้นที่ก่อนที่มวลน้ำชีจะหลากมาถึงและควบคุมการระบายน้ำเพื่อป้องกันบรรเทาภัยจากน้ำ (อุทกภัย) พร้อมทั้งติดตั้งเครื่องผลักดันน้ำ 3 แห่ง รวม 32 ชุดและขอเพิ่มอีก 24 ชุด รวม 56 เครื่อง (จุดที่ติดตั้ง 1.ท้ายเขื่อนมหาสารคาม 2.สะพาน จาก อ.โกสุมพิสัย ไป อ.เขียงยืน 3.ท้ายเขื่อนวังยาง) เพื่อให้การระบายน้ำในแม่น้ำชีทำได้ดียิ่งขึ้น

#### 4. จังหวัดกาฬสินธุ์

**สาเหตุ** จากอิทธิพลพายุดีเปรสชัน “เตี้ยนหมู่” ทำให้มีฝนตกชุกหนาแน่นช่วงเวลา วันที่ 23-25 ก.ย.64 ในเขตจังหวัดชัยภูมิ จังหวัดขอนแก่น เป็นเหตุให้น้ำท่วมพื้นที่จังหวัดชัยภูมิเป็นบริเวณกว้าง มวลน้ำทั้งหมดได้ไหลลงสู่แม่น้ำชีผ่านจังหวัดขอนแก่น, มหาสารคาม และมวลน้ำได้เดินทางมาถึงจังหวัดกาฬสินธุ์ ส่งผลทำให้น้ำชีเอ่อล้นตลิ่งดินเขาลำน้ำป่าว ไหลเข้าท่วมพื้นที่การเกษตรในเขตอำเภอร่องคำ จังหวัดกาฬสินธุ์

**สถานการณ์ปัจจุบัน** มีพื้นที่ประสบอุทกภัยจำนวน 1 อำเภอ ได้แก่ อ.ร่องคำ มีน้ำท่วมพื้นที่การเกษตรลุ่มต่ำริมแม่น้ำ (นอกเขตพนัง) บริเวณพื้นที่ตำบลเหล่าอ้อย พื้นที่น้ำท่วมประมาณ 2,593 ไร่

**แนวโน้มและการคาดการณ์** ปัจจุบันระดับน้ำยังคงเพิ่มขึ้นอย่างช้าๆ นอกจากนี้ยังมีพื้นที่เสี่ยงภัยที่ต้องเฝ้าระวังบริเวณอำเภอน้ำขุ่น และอำเภอกมลาไสย โดยโครงการชลประทานในพื้นที่เฝ้าระวังติดตามและเตรียมความพร้อมไว้เรียบร้อยแล้ว

### การให้ความช่วยเหลือและการบริหารจัดการน้ำในพื้นที่

โครงการชลประทานกาฬสินธุ์ สำนักงานชลประทานที่ 6 ติดตั้งเครื่องผลักดันน้ำ บริเวณเขื่อนวังยาง อ.น้ำขุ่น จ.กาฬสินธุ์ จำนวน 16 เครื่อง และดำเนินการเสริมแนวกระสอบทรายบริเวณพนังกันน้ำซี จำนวน 2 จุด และเสริมคันดินป้องกันน้ำล้นตลิ่ง ระหว่างถนนบ้านท่าแห่ หมู่ที่ 1 ต.น้ำขุ่นพัฒนา-บ้านไค้่น ต.มะค่า อำเภอกันทรวิชัย จ.มหาสารคาม

#### 5.จังหวัดอุบลราชธานี

**สาเหตุ** เนื่องจากปริมาณฝนที่ตกหนักจากอิทธิพลของพายุโซนร้อน “เตี้ยนหมู่” และอัตราการระบายในลำน้ำสายต่างๆ ทำให้น้ำเอ่อล้นตลิ่งในลำน้ำมูล

**สถานการณ์ปัจจุบัน** มีพื้นที่น้ำท่วม 2 อำเภอ ได้แก่ อ.เมือง และ อ.วารินชำราบ รายละเอียดดังนี้

1.) อ.เมือง ได้รับผลกระทบ รวม 6 ชุมชน ได้แก่ ชุมชนวังแดง ชุมชนหาดคูเตีอ ชุมชนหาดวัดใต้ ชุมชนหลังโรงเรียนสมเด็จ ชุมชนยาวเรศ 3 และชุมชนทัพไท

2.) อ.วารินชำราบ รับผิดชอบแล้ว 2 ชุมชน ได้แก่ ชุมชนท่าบั้งมิ่ง และเกตู่แก้ว ได้รับผลกระทบเนื่องจากน้ำมูลหนุนสูงและเป็นพื้นที่รองรับน้ำรอการระบายจากเทศบาลเมืองวารินชำราบ มีระดับน้ำสูงประมาณ 0.10 – 0.30 ม.

**การให้ความช่วยเหลือและการบริหารจัดการน้ำในพื้นที่** โครงการชลประทานอุบลราชธานี ช่วยเหลือ ดังนี้

1. ติดตั้งเครื่องสูบน้ำ จำนวน 8 เครื่อง แบ่งเป็น บริเวณท้ายแก่งสะพือ อ.พิบูลมังสาหาร 1 เครื่อง ที่ ปตร.วัดเสนาวงศ์ อ.วารินชำราบ 4 เครื่อง และที่ชุมชนท่ากอไผ่ อ.วารินชำราบ 3 เครื่อง
2. ติดตั้งเครื่องผลักดันน้ำ จำนวน 100 เครื่อง และเรือสูบน้ำ 1 ลำ บริเวณท้ายแก่งสะพือ

## 6. จังหวัดลพบุรี

**สาเหตุ** จากอิทธิพลของพายุดีเปรสชันเตียนหมู่ ซึ่งได้อ่อนกำลังลงเป็นหย่อมความกดอากาศต่ำกำลังแรงและได้เคลื่อนตัวพาดผ่านบริเวณจังหวัดลพบุรี ทำให้มีฝนตกหนักต่อเนื่องในช่วงวันที่ 24-25 กันยายน 2564 โดยมีปริมาณฝนเฉลี่ยวัดได้ 200 มม. ทำให้เกิดน้ำป่าไหลหลากเข้าท่วมพื้นที่ ประกอบกับมีน้ำไหลลงอ่างเก็บน้ำกุดตาเพชรในปริมาณมาก ส่งผลให้ปริมาณน้ำเกินระดับเก็บกัก

**สถานการณ์ปัจจุบัน** ยังมีพื้นที่ได้รับผลกระทบ 2 อำเภอ ได้แก่

1) **อ.บ้านหมี่** (ซึ่งเป็นพื้นที่ฝั่งซ้ายคลองชัยนาท-ป่าสัก) มีพื้นที่ได้รับผลกระทบ 6 ตำบล ได้แก่ ต.หนองกระเปียน ต.หนองเมือง ต.บ้านกล้วย ต.บ้านทราย ต.หนองทรายขาว และ ต.พุดา จำนวนรวม 4,940 ครัวเรือน

2) **อ.ท่าเรือ** มีน้ำท่วมขังพื้นที่การเกษตร 3 ตำบล ได้แก่ ต.โคกสลุด ต.มุงลินท์ ต.บาลี พื้นที่ 5,700 ไร่ **แนวโน้มและการคาดการณ์** ปัจจุบันคลองชัยนาท-ป่าสักมีปริมาณน้ำและน้ำในพื้นที่ฝั่งซ้ายของคลองชัยนาท-ป่าสัก มีปริมาณลดลงอย่างต่อเนื่อง มีระดับน้ำท่วมขังในพื้นที่ประมาณ 0.20–1.5 ม.

**การให้ความช่วยเหลือ** โครงการชลประทานลพบุรี ได้เตรียมพร้อมให้เจ้าหน้าที่เฝ้าระวังและคอยประสานงานกับหน่วยงานในพื้นที่ แจ้งเตือนและติดตามสถานการณ์น้ำอย่างใกล้ชิด

**การบริหารจัดการน้ำในพื้นที่** ใช้สถานีสูบน้ำทั้ง 6 แห่ง ระบายน้ำลงคลองชัยนาท-ป่าสักวันละประมาณ 6.5 ล้าน ลบ.ม. และได้ติดตั้งเครื่องสูบน้ำระบบไฮดรอลิกขนาด 42 นิ้ว จำนวน 3 เครื่อง อัตราสูบเครื่องละ 3.5 ลบ.ม./วินาที เพื่อช่วยเร่งระบายน้ำลงคลองชัยนาท-ป่าสัก

## 7. จังหวัดสระบุรี

**สาเหตุ** จากอิทธิพลของพายุดีเปรสชัน “เตี้ยนหมู่” ที่เข้าปกคลุมบริเวณภาคตะวันออกเฉียงเหนือ และภาคกลางเมื่อวันที่ 24-26 ก.ย.64 ทำให้มีปริมาณน้ำไหลลงเขื่อนป่าสักชลสิทธิ์ในปริมาณมาก จำเป็นต้องระบายน้ำในอัตรา 1,200 ลบ.ม./วินาที (เมื่อวันที่ 30 ก.ย.64) ส่งผลให้บางพื้นที่เกิดน้ำล้นตลิ่งแม่น้ำป่าสักเข้าท่วมพื้นที่ชุมชนและการเกษตร

**สถานการณ์ปัจจุบัน** มีพื้นที่ประสบอุทกภัย รวม 1 อำเภอ ได้แก่ อ.บ้านหมอ

**แนวโน้มและการคาดการณ์** ปัจจุบันระดับน้ำลดลงจากเมื่อวาน หากไม่มีฝนตกต่อเนื่องและปริมาณน้ำไหลลงเขื่อนป่าสักชลสิทธิ์ลดลง และปัจจุบัน (18 ต.ค.64) การระบายน้ำเหลืออัตรา 551 ลบ.ม./วินาที

**การให้ความช่วยเหลือ และการบริหารจัดการน้ำในพื้นที่**

- ลงติดตามสถานการณ์ในพื้นที่อย่างต่อเนื่อง
- ประสานกับเกษตรกร เพื่อช่วยอุดต่อระบายน้ำและเสริมคันคลองระบายน้ำจุดที่ต่ำ
- ติดตามเฝ้าระวังสถานการณ์น้ำของเขื่อนป่าสักชลสิทธิ์อย่างใกล้ชิด
- ติดตามและประสานผู้นำชุมชน/องค์กรปกครองส่วนท้องถิ่น เกษตรกร ในเขตความรับผิดชอบ เพื่อเฝ้าระวังและให้ความช่วยเหลือเมื่อเกิดเหตุการณ์
- จัดเตรียมรถบรรทุกน้ำ ขนาด 6,000 ลิตร เพื่อล้างทำความสะอาดพื้นที่รับผลกระทบจากน้ำท่วม

## 8. จังหวัดพระนครศรีอยุธยา

**สาเหตุ** เนื่องจากการระบายน้ำท้ายเขื่อนเจ้าพระยา จ.ชัยนาท และการระบายน้ำจากเขื่อนพระรามหก(รับน้ำจากเขื่อนป่าสักชลสิทธิ์) ส่งผลให้ระดับน้ำในแม่น้ำเจ้าพระยาและแม่น้ำป่าสักสูงขึ้น

**สถานการณ์ปัจจุบัน** มีพื้นที่ประสบอุทกภัย 8 อำเภอ รายละเอียดดังนี้

1. ผลกระทบจากการระบายน้ำท้ายเขื่อนเจ้าพระยา จำนวน 6 อำเภอ ได้แก่ อ.ผักไห่ อ.เสนา อ.บางบาล อ.บางไทร อ.บางปะอิน และ อ.พระนครศรีอยุธยา
2. ผลกระทบจากการระบายน้ำจากเขื่อนพระรามหก (รับน้ำจากเขื่อนป่าสักชลสิทธิ์) จำนวน 2 อำเภอ ได้แก่ อ.ท่าเรือ และ อ.นครหลวง

**แนวโน้มและการคาดการณ์ (06.00 น.)**

1) ปัจจุบันปริมาณน้ำแม่น้ำเจ้าพระยา ที่สถานี C.2 จังหวัดนครสวรรค์ 2,704 ลบ.ม./วินาที (เพิ่มขึ้นจากเมื่อวาน) รับน้ำเข้าฝั่งตะวันตกและตะวันออก 381 ลบ.ม./วินาที (เพิ่มขึ้นจากเมื่อวาน) ซึ่งจะมีผลต่อระดับน้ำหน้าเขื่อนเจ้าพระยา (วันนี้ 19 ต.ค.64) โดยมีระดับน้ำเหนือเขื่อน +17.15 ม.รทก. ระบายน้ำเจ้าพระยาที่สถานี C.13 มีปริมาณน้ำไหลผ่าน 2,673 ลบ.ม./วินาที (เพิ่มขึ้นจากเมื่อวาน) ซึ่งจะส่งผลให้ระดับน้ำท้ายเขื่อนเจ้าพระยามีแนวโน้มเพิ่มขึ้นจากปัจจุบัน ทั้งนี้ กรมชลประทานจะควบคุมปริมาณการระบายน้ำผ่านเขื่อนเจ้าพระยาให้อยู่ในเกณฑ์การบริหารจัดการน้ำเต็มศักยภาพของพื้นที่โดยกรมชลประทานได้ทำการเตรียมรับปริมาณน้ำดังกล่าวแล้ว พร้อมทั้งทำการประชาสัมพันธ์ และประสานงานไปยังพื้นที่รวมทั้งหน่วยงานที่เกี่ยวข้องให้ทราบแล้ว

2) ปริมาณน้ำในเขื่อนป่าสักฯ 996.10 ล้านลบ.ม. (103.76%) (เพิ่มขึ้นจากเมื่อวาน) ระบายลงแม่น้ำป่าสักในอัตรา 687 ลบ.ม./วินาที (ลดลงจากเมื่อวาน) ไหลผ่านเขื่อนพระรามหกในอัตรา 690 ลบ.ม./วินาที (เพิ่มขึ้นจากเมื่อวาน) และตัดยอดน้ำผ่านปตร.พระนารายณ์ เข้าสู่คลองระพีพัฒน์ ในอัตรา 110 ลบ.ม./วินาที (ลดลงจากเมื่อวาน) ทำให้มีปริมาณน้ำไหลผ่านสถานี S.26 (06.00 น.) ท้ายเขื่อนพระรามหก อ.ท่าเรือ จ.พระนครศรีอยุธยา ระดับน้ำ 7.32 ม.รสม. ต่ำกว่าตลิ่ง -0.68 ม. (ระดับตลิ่ง 8.00 ม.) ปริมาณน้ำ 697 ลบ.ม./วินาที (ความจุ 800.00 ลบ.ม./วินาที) **แนวโน้มเพิ่มขึ้น**

### การให้ความช่วยเหลือและการบริหารจัดการน้ำในพื้นที่

โครงการชลประทานในพื้นที่ เตรียมความพร้อมเจ้าหน้าที่เฝ้าระวัง ประสานกับหน่วยงานในพื้นที่ และแจ้งเตือนรวมทั้งติดตามสถานการณ์อย่างใกล้ชิด

## 9. จังหวัดสิงห์บุรี

สาเหตุ เกิดจากการระบายน้ำท้ายเขื่อนเจ้าพระยาเกินกว่าศักยภาพของลำน้ำ ประกอบกับพื้นที่ด้านท้ายเขื่อนเจ้าพระยาเป็นพื้นที่ลุ่มต่ำ ทำให้น้ำท่วมพื้นที่ชุมชนริมฝั่งแม่น้ำเจ้าพระยา และพื้นที่การเกษตร

**สถานการณ์ปัจจุบัน** มีพื้นที่ประสบอุทกภัย 4 อำเภอ รวม 6,040 ไร่ ดังนี้

1. อ.อินทร์บุรี บริเวณ ต.อินทร์บุรี ต.ห้วยชัน
  2. อ.เมือง บริเวณชุมชนบางแคในและบางแคนอก ชุมชนบางกระบือ ชุมชนวัดสังฆราชาวาส ชุมชนวัดโพธิ์ข้ามผอก ชุมชนวัดหัวว่าว บางกระบือ
  3. อ.พรหมบุรี บริเวณ ต.พระงาม ต.หัวป่า ต.โรงช้าง ต.บ้านเป้ง
  4. อ.บางระจัน บริเวณ ต.สิงห์ ต.ไม้ดัด ต.แม่ลา ต.บ้านจ่า
- แนวโน้มและการคาดการณ์** ปริมาณน้ำในแม่น้ำเจ้าพระยามีแนวโน้มลดลง เนื่องจากการระบายน้ำจากเขื่อนเจ้าพระยาลดลง

การให้ความช่วยเหลือและการบริหารจัดการน้ำในพื้นที่ ติดตั้งเครื่องสูบน้ำ เพื่อสูบน้ำลงคลองระบายในพื้นที่รวม 32 เครื่อง และเฝ้าระวังพื้นที่ที่มีประชาชนอาศัยอยู่ริมแม่น้ำ เตรียมพร้อมรับสถานการณ์ในช่วงฤดูน้ำหลากและติดตามสถานการณ์ร่วมกับหน่วยงานที่เกี่ยวข้องในจังหวัด

## 10. จังหวัดอ่างทอง

สาเหตุ เกิดจากฝนตกหนักในพื้นที่ติดต่อกันทำให้น้ำท่วมขังพื้นที่การเกษตร และระดับน้ำในแม่น้ำเจ้าพระยาสูงขึ้นทำให้ไหลข้ามตลิ่งช่วงที่ต่ำเข้าพื้นที่ชุมชน

**สถานการณ์ปัจจุบัน** มีพื้นที่ประสบอุทกภัย จำนวน 7 อำเภอ ได้แก่ อ.เมือง อ.ป่าโมก อ.ไชโย อ.วิเศษชัยชาญ อ.แสวงหา อ.โพธิ์ทอง และ อ.สามโก้ รวม 470 ครัวเรือน ดังนี้

- 1) อ.เมือง บริเวณ ต.ตลาดกรวด ต.ย่านซื่อ
- 2) อ.ไชโย บริเวณ ต.เทวราช ต.ไชยภูมิ ต.หลักฟ้า ต.ไชโย ต.จระเข้ร้อง
- 3) อ.ป่าโมก บริเวณ ต.บางปลากด ต.บางเสด็จ ต.โผงเผง ต.นรสิงห์



- 4) อ.วิเศษชัยชาญ บริเวณ ต.บางจัก พื้นที่การเกษตรน้ำท่วมขัง จำนวน 2,550 ไร่
- 5) อ.แสวงหา พื้นที่การเกษตรน้ำท่วมขัง จำนวน 2,815 ไร่
- 6) อ.โพธิ์ทอง พื้นที่การเกษตรน้ำท่วมขัง จำนวน 2,680 ไร่
- 7) อ.สามโก้ พื้นที่การเกษตรน้ำท่วมขัง จำนวน 700 ไร่

**แนวโน้มและการคาดการณ์** ระดับน้ำเพิ่มขึ้นตลอดตามปริมาณน้ำในแม่น้ำเจ้าพระยา ระดับน้ำสูงประมาณ 0.50 – 1.50 ม. และที่ลุ่มต่ำระดับน้ำสูงประมาณ 1.00-1.50 ถ้าระดับน้ำในแม่น้ำเจ้าพระยาลดต่ำกว่าตลิ่งสถานการณ์จะเข้าสู่สภาวะปกติภายใน 3 – 4 สัปดาห์

#### **การให้ความช่วยเหลือและการบริหารจัดการน้ำในพื้นที่**

- 1.โครงการชลประทานอ่างทอง ติดตั้งเครื่องสูบน้ำ รวม 12 เครื่อง ได้แก่ อ.เมือง 3 เครื่อง อ.แสวงหา 2 เครื่อง อ.วิเศษชัยชาญ 3 เครื่อง อ.ป่าโมก 1 เครื่อง อ.อบทม 1 เครื่อง อ.ไชโย 1 เครื่อง และอ.สามโก้ 1 เครื่อง
2. แจ่งเตือนข่าวสถานการณ์น้ำและการระบายน้ำเขื่อนเจ้าพระยาให้ประชาชนรับทราบ และเฝ้าระวังสถานการณ์น้ำอย่างใกล้ชิด

### **11.จังหวัดพิษณุโลก**

**สาเหตุ** ฝนตกต่อเนื่องในพื้นที่ติดต่อกันหลายวัน ทำให้เกิดผลกระทบน้ำท่วมขังในพื้นที่ราษฎร สถานการณ์ปัจจุบัน มีพื้นที่ประสบอุทกภัย 1 อำเภอ คือ อ.บางระกำ รายละเอียดดังนี้

- 1) อ.บางระกำ เกิดมีน้ำท่วมขังในพื้นที่การเกษตรของราษฎร บริเวณบ้านท่าโก ต.บางระกำ และบ้านยางแขวนอู่ ต.บางระกำเมืองใหม่ จำนวนพื้นที่กว่า 500 ไร่

**แนวโน้มและการคาดการณ์** ปัจจุบันสถานการณ์น้ำยังคงท่วมขังในพื้นที่ของราษฎร คาดว่าหากไม่มีฝนตกเพิ่มในพื้นที่ สถานการณ์จะเข้าสู่สภาวะปกติภายใน 1-2 วัน

#### **การให้ความช่วยเหลือและการบริหารจัดการน้ำในพื้นที่**

โครงการชลประทานพิษณุโลกและส่วนเครื่องจักรกล สำนักงานชลประทานที่ 3 ได้ติดตั้งเครื่องสูบน้ำขนาดเส้นผ่านศูนย์กลาง 12 นิ้ว จำนวน 1 เครื่อง และเครื่องสูบน้ำขนาดเส้นผ่านศูนย์กลาง 8 นิ้ว จำนวน 2 เครื่อง เพื่อระบายน้ำออกจากพื้นที่การเกษตรของราษฎร

### **12. จังหวัดพิจิตร**

**สาเหตุ** จากอิทธิพลของพายุดีเปรสชัน “เตี้ยนหมู่” ที่เข้าปกคลุมบริเวณภาคตะวันออกเฉียงเหนือ และภาคกลางเมื่อวันที่ 24-26 ก.ย.64 ที่ผ่านมา ทำให้ปริมาณน้ำบริเวณจังหวัดกำแพงเพชร สูงขึ้น ไหลมายังบริเวณ ต.บ้านนา อ.วชิรบารมี จ.พิจิตร

**สถานการณ์ปัจจุบัน** มีพื้นที่น้ำท่วมขัง 1 อำเภอ ได้แก่ อ.วชิรบารมี บริเวณ ต.บ้านนา ระดับน้ำท่วมขังสูงประมาณ 0.20 ม. รวมพื้นที่ประมาณ 10,000 ไร่

**แนวโน้มและการคาดการณ์** สถานการณ์น้ำเริ่มลดลงอย่างต่อเนื่อง

### การให้ความช่วยเหลือและการบริหารจัดการน้ำในพื้นที่

โครงการชลประทานชลประทานพิจิตร ลงพื้นที่ติดตามสถานการณ์น้ำอย่างใกล้ชิด พร้อมทั้งเตรียมความพร้อมเครื่องจักร-เครื่องมือ พร้อมให้การช่วยเหลือได้ทันที

#### 13. จังหวัดชัยนาท

สาเหตุ เนื่องจากเกิดฝนตกหนักติดต่อกันหลายวันในพื้นที่ ทำให้น้ำท่วมขังในพื้นที่ลุ่มต่ำทางการเกษตรและเกษตรกรไม่สามารถระบายน้ำออกจากพื้นที่ได้

สถานการณ์ปัจจุบัน ยังคงมีพื้นที่ประสบอุทกภัย 5 อำเภอ ดังนี้

1. อ.สรรคบุรี จำนวน 4 ต. พื้นที่การเกษตร 3,005 ไร่
2. อ.สรรพยา จำนวน 6 ต. พื้นที่การเกษตร 4,318 ไร่
3. อ.หันคา จำนวน 1 ต. พื้นที่การเกษตร 200 ไร่
4. อ.มโนรมย์ จำนวน 3 ต. พื้นที่การเกษตร 460 ไร่
5. อ.วัดสิงห์ จำนวน 1 ต. พื้นที่การเกษตร 300 ไร่

แนวโน้มและการคาดการณ์ ปัจจุบันมีฝนตกในพื้นที่ลดลง หากปริมาณฝนมีแนวโน้มลดลง จะกลับเข้าสู่ภาวะปกติภายใน 5-7 วัน

### การให้ความช่วยเหลือและการบริหารจัดการน้ำในพื้นที่

- ติดตั้งเครื่องสูบน้ำ ขนาด 12 นิ้ว จำนวน 5 เครื่อง ที่ ปตร.บางสารวัตร หมู่ที่ 3 ต.โพนางคำตก อ.สรรพยา
  - ติดตั้งเครื่องสูบน้ำ ขนาด 12 นิ้ว จำนวน 1 เครื่อง ที่คูระบายน้ำสูบลงคลองระบาย 4 ซ้าย สุพรรณ 2 หมู่ที่ 2 ต.ดอนก่า อ.สรรคบุรี จ.ชัยนาท เพื่อช่วยเหลือท้องที่ หมู่ที่ 9 ต.บางซุด อ.สรรคบุรี จ.ชัยนาท
  - ติดตั้งเครื่องสูบน้ำ ขนาด 12 นิ้ว จำนวน 1 เครื่อง ที่คลองระบายใหญ่แม่น้ำน้อย 1 กม. 12+875 หมู่ที่ 6 ต.โพนางคำตก อ.สรรพยา จ.ชัยนาท
  - ติดตั้งเครื่องสูบน้ำ ขนาด 12 นิ้ว จำนวน 1 เครื่อง ที่คลองระบายใหญ่แม่น้ำน้อย 1 หมู่ที่ 8 ต.ห้วยกรด อ.สรรคบุรี จ.ชัยนาท
  - ติดตั้งเครื่องสูบน้ำขนาด 12 นิ้ว จำนวน 4 เครื่อง และ ขนาด 8 นิ้ว จำนวน 1 เครื่องบริเวณ คลองส่งน้ำ 4 ซ้าย มะขามเต่า-กระเสี้ยว
    - ดำเนินการทำคันดินเล็ก คลองมะขามเต่า-อุ้มทอง ฝั่งซ้าย
    - เตรียมความพร้อมโดยการระบายน้ำให้ยังคงเหลือปริมาณน้ำในอ่างฯ 80-85%
    - ลดการระบายน้ำจากอ่างเก็บน้ำห้วยหนองโรงเมื่อมีผลกระทบด้านท้ายน้ำ
    - ติดตามสถานการณ์เพื่อการระบายน้ำให้ใกล้เคียงกับปริมาณที่ไหลเข้า

## 14. จังหวัดสุพรรณบุรี

สาเหตุ สืบเนื่องจากหย่อมความกดอากาศต่ำปกคลุมภาคกลาง ประกอบกับร่องมรสุมพาดผ่านภาคกลาง ภาคตะวันออกและภาคตะวันออกเฉียงเหนือตอนล่าง ทำให้มีฝนตกหนักต่อเนื่องในพื้นที่จังหวัดชัยนาท และสุพรรณบุรีส่งผลให้ปริมาณน้ำในแม่น้ำท่าจีนเพิ่มสูงขึ้น

**สถานการณ์ปัจจุบัน** พื้นที่ประสบอุทกภัย 10 อำเภอ ดังนี้

1. อ.สามชุก บริเวณ ต.สามชุก ต.หนองผักนาก ต.ย่านยาว ต.วังลึก ต.บ้านสระ ต.เขาพระ และ ต.กระเสียว จำนวน 7,309 ไร่ และ ต.กระเสียว ต.สามชุก ต.บ้านสระ ต.หนองผักนาก และ ต.ย่านยาว จำนวน 3,919 ไร่
2. อ.เมือง บริเวณ ต.โพธิ์พระยา ต.ศาลาขาว ต.รั้วใหญ่ ต.ดอนก่ายาน ต.สนามคลี ต.สระแก้ว ต.บางกุ้ง ต.บ้านโพธิ์ ต.สวนแตง และ ต.พิหารแดง จำนวน 11,500 ไร่
3. อ.บางปลาม้า บริเวณ ต.ตะค่า ต.องค์รักษ์ ต.สาละ ต.ไผ่กองดิน ต.กฤษณา ต.โคกคราม และ ต.บ้านแหลม จำนวน 85,280 ไร่
4. อ.เดิมบางนางบวช บริเวณ ต.หัวเขา ต.เขาพระ ต.นางบวช ต.ทุ่งคลี จำนวน 6,880 ไร่
5. อ.อุทุมพร บริเวณ ต.ดอนคา ต.บ้านดอน ต.ยูงทะเลย์ ต.สระพังลาน ต.กระจัน ต.จระเข้สามพัน ต.สระยายโสม ต.เจดีย์ และ ต.ดอนมะเกลือ จำนวน 52,744 ไร่
6. อ.สองพี่น้อง บริเวณ ต.บางตาเถร ต.บ้านช้าง ต.หัวโพธิ์ ต.ศรีสำราญ ต.เนินพระปรารค์ และ ต.ทุ่งคอก จำนวน 104,628 ไร่
7. อ.ด่านช้าง บริเวณ ต.ด่านช้าง จำนวน 4,000 ไร่
8. อ.ดอนเจดีย์ ต.ทะเลบก ต.ไร่รถ ต.ดอนเจดีย์ และ ต.หนองสาหร่าย จำนวน 6,400 ไร่
9. อ.ศรีประจันต์ บริเวณ ต.ปลายนา ต.วังห้ว ต.บ้านกร่าง ต.ดอนปรู ต.บางงาม ต.ศรีประจันต์ 3,900 ไร่
10. อ.หนองหญ้าไซ บริเวณ ต.ทัพหลวง จำนวน 800 ไร่

**แนวโน้มและการคาดการณ์** ปัจจุบันปริมาณฝนมีแนวโน้มลดลง จะกลับเข้าสู่ภาวะปกติภายใน 1 - 2 สัปดาห์

**การให้ความช่วยเหลือและการบริหารจัดการน้ำในพื้นที่**

1. ติดตั้งเครื่องสูบน้ำ เพื่อสูบน้ำลงคลองระบายในพื้นที่รวม 7 เครื่อง
2. ติดตั้งเครื่องผลักดันน้ำ (กรมชลประทาน) 22 เครื่อง บริเวณ ปตร.เกาะทะลาย 4 เครื่อง ปตร.สองพี่น้อง 4 เครื่อง สะพานบางแม่หม้าย 4 เครื่อง สะพานกระเสียว-สุพรรณ 4 เครื่อง ปากคลองกระเสียว-สุพรรณ 2 เครื่อง วัดท่าเจดีย์ จำนวน 4 เครื่อง และได้รับการสนับสนุนจาก ทร. 17 เครื่อง
3. สนับสนุนรถแบ็คโฮกำจัดวัชพืชในคลองระบาย 5 ข.สามชุก1 จำนวน 1 คัน
4. สูบน้ำในพื้นที่ หมู่ 4 ต.หนองผักนากและหมู่ 10 ต.บ้านสระ อ.สามชุกลงคลอง ร.5 ข.สามชุก 1 ระบายลงคลองระบายใหญ่สามชุก1 เขตพื้นที่โครงการส่งน้ำและบำรุงรักษาสามชุก
5. ประสานผู้นำชุมชนแจ้งเตือนสถานการณ์น้ำ ขอสนับสนุนเครื่องสูบน้ำช่วยเหลือ

6. ติดตามและเฝ้าระวังปริมาณน้ำในคลองระบาย ร.3ข สามชุก 1 และ คลองระบาย ร.สามชุก 1 ให้อยู่ในเกณฑ์เฝ้าระวัง และประสานโครงการส่งน้ำและบำรุงรักษาสามชุก เพื่อเพิ่มการระบายน้ำในคลอง

### 15. จังหวัดอุทัยธานี

**สาเหตุ** เกิดฝนตกหนักในเขตพื้นที่จังหวัดอุทัยธานี ส่งผลให้ปริมาณน้ำไม่สามารถระบายออกจากพื้นที่ได้ทัน และมีปริมาณน้ำไหลล้นตลิ่งเข้าท่วมบ้านเรือนราษฎรและพื้นที่การเกษตร

**สถานการณ์ปัจจุบัน** มีพื้นที่ประสบอุทกภัย จำนวน 1 อำเภอ ได้แก่ อ.เมือง บริเวณ ต.หนองไผ่แบน ต.เนินแจง ต.สะแกกรัง ต.หาดทอง ต.เกาะเทโพ ต.น้ำซึม และ ต.ท่าซุง

**แนวโน้มและการคาดการณ์** ถ้าไม่มีฝนตกลงมาในปริมาณที่มากสถานการณ์จะกลับเข้าสู่ภาวะปกติภายใน 1 ถึง 2 สัปดาห์

**การให้ความช่วยเหลือและการบริหารจัดการน้ำในพื้นที่** ควบคุมการระบายน้ำของเขื่อนวังร่มเกล้าให้เหมาะสมกับปัญหาในพื้นที่เพื่อลดผลกระทบที่อาจจะเพิ่มขึ้น

### 16. จังหวัดร้อยเอ็ด

**สาเหตุ** จากอิทธิพล พายุดีเปรสชัน “เตี้ยนหมู่” ทำให้เกิดฝนตกชุกและหนาแน่น ช่วงวันที่ 23-25 ก.ย. 64 ในเขตจังหวัดชัยภูมิ และจังหวัดขอนแก่น เป็นเหตุให้ปริมาณน้ำในแม่น้ำชีเอ่อล้นตลิ่งเข้าท่วมพื้นที่เป็นบริเวณกว้าง ซึ่งมวลน้ำดังกล่าวได้ไหลเข้าสู่จังหวัดร้อยเอ็ดอย่างต่อเนื่อง ส่งผลให้น้ำชีเอ่อล้นตลิ่งเข้าท่วมหลายพื้นที่ในเขตจังหวัดร้อยเอ็ด

**สถานการณ์ปัจจุบัน** รวม 14 อำเภอ จำนวน 4 กลุ่มน้ำ รวม 78,269 ไร่ รายละเอียดดังนี้

- **แม่น้ำชี** จำนวน 37,180 ไร่ ประกอบด้วย อ.จังหาร 10,507 ไร่, อ.เชียงขวัญ 4,538 ไร่, อ.ทุ่งเขาหลวง 5,910 ไร่, อ.ธวัชบุรี 1,000 ไร่, อ.พนมไพร 4,696 ไร่, อ.โพธิ์ชัย 3,068 ไร่, อ.อาจสามารถ 7,310 ไร่ และ อ.เมือง 151 ไร่

- **แม่น้ำมูลและลำเสียวใหญ่** จำนวน 6,862 ไร่ ประกอบด้วย อ.โพนทราย 3,999 ไร่, อ.เกษตรวิสัย 225 ไร่, อ.สุวรรณภูมิ 2,223 ไร่ และ อ.หนองฮี 415 ไร่

- **ลำน้ำยัง** จำนวน 35,227 ไร่ ประกอบด้วย อ.เสลภูมิ 35,000 ไร่ และ อ.โพนทอง 227 ไร่

**การให้ความช่วยเหลือและการบริหารจัดการน้ำในพื้นที่**

- ติดตั้งเครื่องสูบน้ำฯ จำนวน 3 เครื่อง เพื่อช่วยเหลือพื้นที่น้ำท่วมบริเวณ บ.ดอนแก้ว ต.บึงงาม อ.ทุ่งเขาหลวง จ.ร้อยเอ็ด

- ติดตั้งพร้อมเดินเครื่องผลักดันน้ำ จำนวน 12 เครื่อง เพื่อเร่งการระบายน้ำบริเวณท้ายเขื่อนร้อยเอ็ด ต.พระธาตุ อ.เชียงขวัญ จ.ร้อยเอ็ด

- บูรณาการการจัดจราจรน้ำ โดยการแขวนบานระบายเขื่อนกั้นน้ำในแม่น้ำชี

## 17. จังหวัดตราด

**สาเหตุ** จากอิทธิพลของร่องมรสุมที่เกิดจากพายุดีเปรสชัน “ไลออนร็อก” ทำให้ภาคตะวันออกเฉียงเหนือเพิ่มมากขึ้นและมีฝนตกหนักบางแห่ง ทำให้แม่น้ำตราดมีระดับปริมาณน้ำที่เพิ่มสูงขึ้นและเกิดน้ำล้นตลิ่งในบางจุด

**สถานการณ์ปัจจุบัน** มีพื้นที่น้ำท่วมจากแม่น้ำตราดล้นตลิ่ง จำนวน 2 อำเภอ ได้แก่ อ.เขาสมิง และ อ.เมือง รายละเอียดดังนี้

1. น้ำล้นตลิ่งที่สถานีวัด **Z.10** ส่งผลให้มีพื้นที่น้ำท่วมเป็นบริเวณกว้างในท้องที่ หมู่ 4 ตำบลเพพนิมิตหมู่ 3 ตำบลวังตะเคียนตลอดแนวตลิ่ง พื้นที่ประมาณ 500 ไร่

2. พื้นที่น้ำท่วมขังหมู่ที่ 1,3,4,7,9 ตำบลสะตอ อำเภอเขาสมิง จังหวัดตราด สูงประมาณ 0.20-0.40 เมตร ครอบคลุมพื้นที่ 5 หมู่บ้าน

3. น้ำล้นตลิ่งบริเวณสถานีวัด **Z.58** สะพานแม่น้ำเขาสมิง อำเภอเขาสมิง จังหวัดตราด

4. น้ำล้นตลิ่งบริเวณสะพานบ้านท่าประดู่ อำเภอเมือง จังหวัดตราด

**แนวโน้มและการคาดการณ์** ปริมาณน้ำเริ่มล้นตลิ่งเมื่อวันที่ 11 ต.ค.64 เวลา 22.00 น. คาดว่ายังมีฝนตกลงมาอีกในสัปดาห์นี้ เนื่องจากยังมีอิทธิพลของพายุพัดผ่านมาอีก อย่างไรก็ตามหากไม่มีฝนตกลงมาเพิ่มอีก ระดับน้ำจะลดลงใน 3-5 วัน

**การให้ความช่วยเหลือและการบริหารจัดการน้ำในพื้นที่**

โครงการชลประทานตราด สำนักงานชลประทานที่ 9 ติดตามสถานการณ์น้ำในพื้นที่ และการแจ้งเตือนของกรมอุตุฯ วิทยาลัยอาชีวศึกษาอย่างใกล้ชิด

## 18. จังหวัดปราจีนบุรี

**สาเหตุ** เนื่องจากพายุโซนร้อนกำลังแรง “คมปาซุ” ทำให้เกิดฝนตกหนักเป็นบริเวณกว้างในจังหวัดปราจีนบุรี ได้เกิดมวลน้ำเป็นจำนวนมากไหลผ่าน วัดปริมาณฝน 1) หน้าสถานีอุตุฯหน่วยพิทักษ์อุทยานแห่งชาติที่ เขย.10 อ.ประจันตคาม เวลา 13.00 น. มีปริมาณฝน 118.2 มิลลิเมตร ทำให้น้ำเอ่อล้นตลิ่งแม่น้ำประจันตคาม 2) หน้าสถานีอุตุฯกบินทร์บุรี อ.กบินทร์บุรี เวลา 13.00น. มีปริมาณฝน 73.5 มิลลิเมตร ทำให้น้ำเอ่อล้นตลิ่งแม่น้ำปราจีนบุรี 3) หน้าสถานีอุตุฯ อ.บต.บุพราหมณ์ อ.นาดี เวลา 13.00 น. มีปริมาณฝน 53.0 มิลลิเมตร ทำให้น้ำเอ่อล้นตลิ่งคลองยาง

**สถานการณ์ปัจจุบัน** มีพื้นที่ได้รับผลกระทบจากน้ำล้นตลิ่ง จำนวน 3 อำเภอ ดังนี้

1) อ.ประจันตคาม บริเวณ ต.บุฝ้าย

2) อ.กบินทร์บุรี บริเวณชุมชนตลาดเก่า ต.กบินทร์บุรี

3) อ.นาดี บริเวณ หมู่ 3 บ้านทับลานใน ต.บุพราหมณ์

**การให้ความช่วยเหลือและการบริหารจัดการน้ำในพื้นที่**

โครงการชลประทานปราจีนบุรี ติดตามสถานการณ์อย่างใกล้ชิด



## 19. จังหวัดเชียงใหม่

**สาเหตุ** เนื่องจากเหตุการณ์ฝนตกหนักในพื้นที่อุทยานดอยอินทนนท์ตั้งแต่วันที่ 15 ต.ค. 64 จนถึงขณะนี้ ทำให้ปริมาณน้ำในลำน้ำแม่กลางเพิ่มขึ้นอย่างรวดเร็วและไหลผ่าน ปตร.วังหิน ต.สบเตี๊ยะ อ.จอมทอง จ.เชียงใหม่ วัดปริมาณฝนสะสม 48 ชั่วโมง (15-16 ต.ค. 64) สถานีวัดน้ำฝายดอยอินทนนท์ วัดได้ 230.5 มม.

**สถานการณ์ปัจจุบัน** จากปริมาณฝนดังกล่าว ทำให้เกิดปริมาณน้ำไหลลงน้ำแม่กลางเป็นปริมาณมาก และเกิดการกัดเซาะบริเวณตลิ่งฝั่งซ้ายด้านท้าย ปตร.วังหิน ทำให้ตลิ่งและกำแพงท้าย ปตร.วังหิน ทรุดตัวและเสาไฟฟ้าแรงสูงล้มหลายต้น

### การให้ความช่วยเหลือและการบริหารจัดการน้ำในพื้นที่

โครงการชลประทานเชียงใหม่ และสำนักงานพัฒนาแหล่งน้ำขนาดกลางที่ 1 มอบหมายเจ้าหน้าที่ติดตามสถานการณ์อย่างและประเมินความเสียหาย

## 20. จังหวัดฉะเชิงเทรา

**สาเหตุ** เนื่องจากเกิดสถานการณ์ฝนตกต่อเนื่องช่วงวันที่ 14-16 ตุลาคม 2564 บริเวณอำเภอสยามชัยเขตและอำเภอท่าตะเกียบ ส่งผลให้เกิดสภาพน้ำหลากด้านท้ายอ่างฯ คลองระบม ลงสู่คลองกะพง คลองนาโพธิ์ และคลองระบม ตำบลท่ากระดาน อำเภอสนามชัยเขต จังหวัดฉะเชิงเทรา

**สถานการณ์ปัจจุบัน** มีพื้นที่ประสบภัย 2 อำเภอ ได้แก่

-**อำเภอสยามชัยเขต** ปริมาณน้ำในคลองกะพง คลองนาโพธิ์และคลองระบมเอ่อล้นท่วมที่อยู่อาศัยและพื้นที่การเกษตร จำนวน 1 อำเภอ ได้แก่ อ.สนามชัยเขต ต.ท่ากระดาน โดยในบริเวณบ้านท่าเลียบบ ปริมาณน้ำไหลผ่านถนนในหมู่บ้านบางจุด ระดับน้ำสูง 0.2-0.4 ม. และบริเวณบ้านนาโพธิ์ ระดับน้ำท่วมสูง 0.5-0.8 ม.

-**อำเภอบางน้ำเปรี้ยว** บริเวณคลองหกวาสายล่าง ปริมาณน้ำเพิ่มขึ้น พื้นที่ริมคลอง ม.1 ต.ดอนฉิมพลี และม.14 ต.บึงน้ำรักษ์ อ.บางน้ำเปรี้ยว จ.ฉะเชิงเทรา น้ำล้นตลิ่งริมคลองสูงประมาณ 0.15 เมตร โดยมีชาวบ้านได้รับผลกระทบประมาณ 20 หลังคาเรือน

### แนวโน้มน้ำและการคาดการณ์

-ระดับน้ำด้านเหนือน้ำในคลองระบมมีแนวโน้มสูงขึ้นและคาดว่าจะไหลปลาลงสู่คลองท่าลาดในอำเภอนวมสารคาม ภายใน 24 ชั่วโมง

-คลองรังสิตประยูรศักดิ์ และคลองหกวาสายล่างมีระดับน้ำที่เพิ่มขึ้น จากฝนที่ตกลงมา วันที่ 16-17 ต.ค. 64 และมีการระบายน้ำจากพื้นที่ตอนบน ทำให้ระดับน้ำเพิ่มสูงขึ้น โดยสถานการณ์ระดับน้ำยังทรงตัว เนื่องจากไม่มีฝนตกในพื้นที่

### การให้ความช่วยเหลือและการบริหารจัดการน้ำในพื้นที่

โครงการชลประทานฉะเชิงเทรา ได้เตรียมความพร้อมบุคลากรและยานพาหนะเพื่อร่วมกับ อปท.ช่วยเหลือประชาชน รวมทั้งประสาน สำนักงานชลประทานที่ 9 และสำนักเครื่องจักรกล เร่งย้ายเครื่องผลักดันน้ำมาติดตั้งในคลองท่าลาด พร้อมทั้งดำเนินการจัดการจราจรน้ำ โดยชะลอปริมาณน้ำจากอ่างฯ ระบบและคลองสี่แยก ผันน้ำบางส่วนเข้าคลองส่งน้ำชลประทาน และเร่งระบายน้ำจุดต่างๆ เพื่อควบคุมระดับน้ำในคลองท่าลาด และระบายน้ำในคลองท่าลาดออกสู่อ่างน้ำบางปะกงโดยเร็วต่อไป โครงการชลประทานรังสิตได้เร่งระบายน้ำออกทาง สน.สมบูรณ์ และเปิดระบายที่ ปตร.ปลายคลอง 18-21 ลงแม่น้ำนครนายก, ปตร.14-17 ลงคลองบางขนากและได้มีการเสริมกระสอบทราย เพื่อป้องกันน้ำเข้าท่วมพื้นที่บ้านเรือนราษฎร