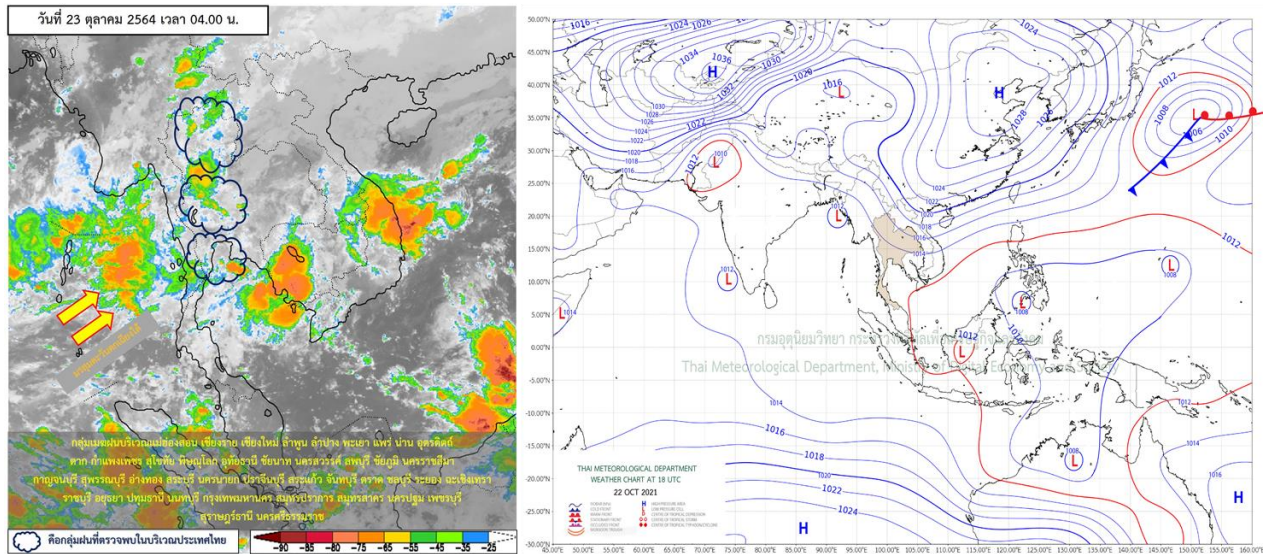


รายงานสรุปศูนย์ปฏิบัติการน้ำอัจฉริยะ  
เรื่อง สถานการณ์น้ำและการเฝ้าระวัง  
ประจำวันเสาร์ที่ 23 ตุลาคม พ.ศ. 2564

1. สภาพอากาศและปริมาณฝน

1.1 สภาพอากาศ (กรมอุตุนิยมวิทยา)



บริเวณความกดอากาศสูงระลอกใหม่จากประเทศจีนได้แผ่ลงมาปกคลุมบริเวณภาคเหนือด้านตะวันออก ภาคตะวันออกเฉียงเหนือ ภาคกลางตอนบน และทะเลจีนใต้ตอนบนแล้ว ประกอบกับมีลมตะวันออกเฉียงใต้พัดปกคลุมบริเวณประเทศไทยตอนบนและอ่าวไทย ในขณะที่มรสุมตะวันตกเฉียงใต้ที่พัดปกคลุมทะเลอันดามัน และภาคใต้ฝั่งตะวันตก มีกำลังอ่อน ลักษณะเช่นนี้ทำให้ประเทศไทยตอนบนมีฝนลดลง แต่ยังมีฝนฟ้าคะนองและฝนตกหนักบางแห่งในภาคเหนือ ภาคกลางตอนล่าง ภาคตะวันออก และภาคใต้ ขอให้ประชาชนในบริเวณพื้นที่เสี่ยงภัยดังกล่าว ระวังอันตรายจากฝนฟ้าคะนอง ฝนตกหนักและฝนที่ตกสะสม ซึ่งอาจทำให้เกิดน้ำท่วมฉับพลันและน้ำป่าไหลหลากในระยะนี้ไว้ด้วย

1.2 สภาพฝน

**ปริมาณฝนสูงสุด 5 อันดับ** จากสำนักงานทรัพยากรน้ำแห่งชาติ เวลา 07.00 น. วันที่ 22 ต.ค.64 ถึงเวลา 07.00 น. วันที่ 23 ต.ค.64 ตามลำดับ ดังนี้

1. อ.เมืองพะเยา จ.พะเยา	วัดปริมาณฝนได้	127.5	มม.
2. อ.เทิง จ.เชียงราย	วัดปริมาณฝนได้	124.0	มม.
3. อ.เมืองเชียงราย จ.เชียงราย	วัดปริมาณฝนได้	123.5	มม.
4. อ.สอง จ.แพร่	วัดปริมาณฝนได้	121.0	มม.
5. อ.ปง จ.พะเยา	วัดปริมาณฝนได้	119.6	มม.

## 2. สถานการณ์น้ำท่าและสภาพน้ำในอ่างเก็บน้ำ

### 2.1 สถานการณ์น้ำท่าในลุ่มน้ำต่างๆ (ข้อมูล วันที่ 23 ต.ค. 64 เวลา 06.00 น.)

แม่น้ำ	สถานี	ที่ตั้งสถานี	ตลิ่ง ม.	ความจุ ม. <sup>3</sup> /วิ.	ระดับน้ำ ม.	ปริมาณน้ำ		ต่ำ(-) สูง(+) กว่าตลิ่ง	อยู่ใน เกณฑ์	แนวโน้ม	
						วันนี้ ม. <sup>3</sup> /วิ.	เมื่อวาน ม. <sup>3</sup> /วิ.				
1. ปิง	P.1	สะพานนารัฐ อำเภอเมือง	จังหวัดเชียงใหม่	3.70	445	1.32	23.30	18.87	-2.38	น้อย	เพิ่มขึ้น
	P.17	บ้านท่าจี้ อำเภอบรรพตพิสัย	จังหวัดนครสวรรค์	39.80	2,990	36.38	610.00	677.00	-3.42	ปกติ	ลดลง
2. วัง	W.1C	สะพานเสตุวารี อำเภอเมือง	จังหวัดลำปาง	5.20	651	-0.08	10.64	5.68	-5.28	น้อย	ทรงตัว
	W.4A	บ้านวังหมัน อำเภอสามเงา	จังหวัดตาก	8.00	700	2.92	133.70	137.40	-5.08	ปกติ	ลดลง
3. ยม	Y.1C	สะพานบ้านน้ำโค้ง อำเภอเมือง	จังหวัดแพร่	8.20	993	1.48	73.70	42.93	-6.72	น้อย	เพิ่มขึ้น
	Y.4	สะพานตลาดธานี อำเภอเมือง	จังหวัดสุโขทัย	8.15	510	4.07	57.86	36.30	-4.08	น้อย	เพิ่มขึ้น
ยม	Y.64	แม่น้ำยม อำเภอบางระกำ	จังหวัดพิษณุโลก	6.40	352	8.27	573.30	565.20	1.87	ล้นตลิ่ง	เพิ่มขึ้น
	Y.16	แม่น้ำยม อำเภอบางระกำ	จังหวัดพิษณุโลก	7.30	239	9.27	*	*	1.97	ล้นตลิ่ง	ลดลง
4. น่าน	N.1	หน้าสำนักงานป่าไม้ อำเภอเมือง	จังหวัดน่าน	7.00	1,217	0.44	51.20	45.20	-6.56	น้อย	เพิ่มขึ้น
	N.5A	สะพานเอกาทศรถ อำเภอเมือง	จังหวัดพิษณุโลก	10.37	1,365	3.71	356.60	336.90	-6.66	ปกติ	เพิ่มขึ้น
	N.67	สะพานบ้านเกษไชโย อำเภอชุมแสง	จังหวัดนครสวรรค์	28.30	1,579	27.04	1255.00	1270.00	-1.26	มาก	ลดลง
5. เจ้าพระยา	C.2	ค่ายจิรประวัติ อำเภอเมือง	จังหวัดนครสวรรค์	26.20	3,590	24.20	2592.00	2644.00	-2.00	มาก	ลดลง
	C.13	ท้ายเขื่อนเจ้าพระยา อำเภอสรรพยา	จังหวัดชัยนาท	16.34	2,840	16.17	2766.00	2758.00	-0.17	มาก	เพิ่มขึ้น
6. บางหลวง	C.36	บ้านบางหลวงโคก อำเภอบางบาล	จังหวัดพระนครศรีอยุธยา	420.00	4	934.00	5.40	5.39	514.00	ล้นตลิ่ง	เพิ่มขึ้น
7. บางบาล	C.37	บ้านบางบาล อำเภอบางบาล	จังหวัดพระนครศรีอยุธยา	148.00	3	264.00	3.13	3.14	116.00	มาก	ลดลง
8. ป่าสัก	S.3	แม่น้ำป่าสัก อำเภอหล่มสัก	เพชรบูรณ์	85.00	9	45.56	8.43	8.79	-39.44	มาก	ลดลง
	S.42	แม่น้ำป่าสัก วิเชียรบุรี	เพชรบูรณ์	11.00	279	10.91	278.10	286.20	-0.09	มาก	เพิ่มขึ้น
	S.4B	แม่น้ำป่าสัก เมืองเพชรบูรณ์	เพชรบูรณ์	9.20	190	8.43	128.90	152.40	-0.77	มาก	ลดลง
	S.26	ท้ายเขื่อนพระรามหก อำเภอท่าเรือ	จังหวัดพระนครศรีอยุธยา	8.00	800	7.59	737.00	721.00	-0.41	มาก	เพิ่มขึ้น
9. มูล	M.7	สะพานเสรีประชาธิปไตย อำเภอเมือง	จังหวัดอุบลราชธานี	7.00	2,300	7.09	2354.00	2318.00	0.09	ล้นตลิ่ง	เพิ่มขึ้น
	M.42	บ้านห้วยทับทัน อำเภอห้วยทับทัน	จังหวัดศรีสะเกษ	8.30	124	9.10	158.00	132.20	0.80	ล้นตลิ่ง	เพิ่มขึ้น
	M.176	บ้านโนนศรีไศล อำเภอกันทรารมย์	จังหวัดศรีสะเกษ	9.20	235	8.77	210.50	201.00	-0.43	มาก	เพิ่มขึ้น
	M.173	บ้านโนนสะอาด อำเภอโขงเจียม	จังหวัดนครราชสีมา	7.60	290	7.19	191.60	168.00	-0.41	มาก	เพิ่มขึ้น
	M.184	บ้านซืม อำเภอพิมาย	จังหวัดนครราชสีมา	5.00	100	5.66	151.60	144.00	0.66	ล้นตลิ่ง	เพิ่มขึ้น
10. ลำเชียงไกร	M.186	บ้านโนนคอย อำเภอจักราช	จังหวัดนครราชสีมา	3.60	60	3.34	51.60	51.90	-0.26	มาก	ลดลง
	M.188A	บ้านบัว อำเภอโนนสูง	จังหวัดนครราชสีมา	4.90	70	5.91	122.60	125.00	1.01	ล้นตลิ่ง	ลดลง
11. ชี	E.20A	บ้านบ้านฟ้าหยาด อำเภอมหาชนะชัย	จังหวัดยโสธร	10.00	1,220	9.79	1069.36	1019.15	-0.21	มาก	เพิ่มขึ้น
	E.23	บ้านคำน อำเภอเมือง	จังหวัดชัยภูมิ	9.00	265	9.29	354.97	367.38	0.29	ล้นตลิ่ง	ลดลง
12. ลำน้ำพอง	E.29A	บ้านผานกแก้ว อำเภอภูกระดึง	จังหวัดเลย	9.00	167	10.35	271.96	110.20	1.35	ล้นตลิ่ง	เพิ่มขึ้น
13. ลำน้ำยัง	E.92	บ้านท่างาม อำเภอเสลภูมิ	จังหวัดร้อยเอ็ด	8.80	186	7.19	99.89	112.06	-1.61	ปกติ	ลดลง
14. ลำปะทาว	E.6C	บ้านตาดโคก อำเภอเมือง	จังหวัดชัยภูมิ	5.50	37	3.79	17.09	20.94	-1.71	ปกติ	ลดลง
15. ลำน้ำเชิญ	E.85	บ้านโนนหัน อำเภอชุมแพ	จังหวัดชัยภูมิ	5.26	25	5.18	22.39	22.39	-0.08	มาก	ทรงตัว
16. ปราจีนบุรี	Kgt.3	กบินทร์บุรี อำเภอเมือง	ปราจีนบุรี	8.79	544	10.16	703.20	706.80	1.37	ล้นตลิ่ง	ลดลง
	B.9	บ้านสระเห็ด อำเภอท่ายาง	จังหวัดเพชรบุรี	6.60	355	3.20	40.00	20.75	-3.40	น้อย	เพิ่มขึ้น
	B.6A	สะพานท่าเกวียน อำเภอแก่งกระจาน	จังหวัดเพชรบุรี	6.00	260	3.06	57.70	8.10	-2.94	ปกติ	เพิ่มขึ้น
17. เพชรบุรี	B.15	สะพานเทศบาล อำเภอเมือง	จังหวัดเพชรบุรี	5.40	150	1.78	25.60	23.80	-3.62	ปกติ	เพิ่มขึ้น
	X.44	คลองจุกตะเภา อำเภอหาดใหญ่	จังหวัดสงขลา	7.40	532	0.99	39.60	39.20	-6.41	น้อย	เพิ่มขึ้น
18. ทะเลสาบสงขลา	X.170	บ้านคลองลำ อำเภอศรีนครินทร์	จังหวัดพัทลุง	25.20	295	20.88	9.80	10.50	-4.32	น้อย	ลดลง
	X.180	สะพานเทศบาล อำเภอเมือง	จังหวัดชุมพร	3.80	192	0.64	41.20	59.60	-3.16	ปกติ	ลดลง
19. ภาคใต้ฝั่งตะวันออก	X.119A	สะพานสันต อำเภอสุโขทัย	จังหวัดนครราชสีมา	8.20	200	3.79	19.70	23.60	-4.41	น้อย	ลดลง
	X.53A	คลองชุมพร อำเภอเมือง	จังหวัดชุมพร	9.30	158	3.12	8.20	12.60	-6.18	น้อย	ลดลง
ภาคใต้ฝั่งตะวันออก	X.212	คลองหลังสวน อำเภอหลังสวน	จังหวัดชุมพร	6.00	1,460	0.47	78.30	69.60	-5.53	น้อย	เพิ่มขึ้น
	X.234	บ้านป่าหมาก อำเภอเมือง	จังหวัดตรัง	6.40	434	2.10	104.00	121.00	-4.30	ปกติ	ลดลง

## 2.2 สภาพผู้เก็บกักในอ่างเก็บน้ำขนาดใหญ่ (ข้อมูล วันที่ 23 ต.ค. 64)

ภาค อ่างเก็บน้ำเขื่อน	ความจุ ที่ รนส. (ล้าน ม. <sup>3</sup> )	ความจุ ที่ รนท. (ล้าน ม. <sup>3</sup> )	ความจุ น้ำ ใช้การ (ล้าน ม. <sup>3</sup> )	ณ วันที่									ปริมาณน้ำ ไหลลง วันนี้ (ล้าน ม. <sup>3</sup> )	ปริมาณน้ำ ระบาย วันนี้ (ล้าน ม. <sup>3</sup> )
				ปี 2563			ปี 2564							
				ปริมาตร (ล้าน ม. <sup>3</sup> )	% รณท.	ปริมาตร (ล้าน ม. <sup>3</sup> )	% รณท.	ปริมาตรใช้การ (ล้าน ม. <sup>3</sup> )	% รณท.	% ใช้การ				
<b>ภาคเหนือ</b>														
ภูมิพล*	13,462	13,462	9,662	5,382	40	7,609	57	3,809	28	39	52.23	1.00		
สิริกิติ์*	10,508	9,510	6,660	5,815	61	4,416	46	1,566	16	24	14.94	3.95		
แม่จัตสมบูรณ์ชล	323	265	253	140	53	103	39	91	34	36	0.36	0.05		
แม่กวังอุดมธารา	295	263	249	105	40	67	25	53	20	21	0.60	0.32		
ก๊วลม	106	106	103	48	45	87	82	84	79	82	1.16	0.97		
ก๊วคหมา	209	170	164	100	59	119	70	113	66	69	0.76	0.11		
แควน้อยบำรุงแดน	1,080	939	896	458	49	953	101	910	97	102	14.56	6.91		
แม่มอก	110	110	94	42	38	115	104	99	90	105	4.10	4.10		
<b>รวมภาคเหนือ</b>	<b>26,093</b>	<b>24,825</b>	<b>18,080</b>	<b>12,089</b>	<b>49</b>	<b>13,469</b>	<b>54</b>	<b>6,724</b>	<b>27</b>	<b>37</b>	<b>88.71</b>	<b>17.40</b>		
<b>ภาคตะวันออกเฉียงเหนือ</b>														
ห้วยหลวง	136	136	129	63	47	82	60	75	55	58	0.92	0.11		
น้ำอูน	780	520	475	238	46	340	65	295	57	62	2.11	0.00		
น้ำพุง*	200	165	157	83	50	93	56	85	51	54	1.11	0.00		
จุฬารัตน์*	181	164	127	154	94	168	103	131	80	103	4.21	1.04		
อุบลรัตน์*	4,640	2,431	1,850	1,244	51	2,678	110	2,097	86	113	99.82	25.09		
ลำปาว	2,450	1,980	1,880	933	47	1,176	59	1,076	54	57	15.17	1.34		
ลำตะคอง	445	314	292	342	109	326	104	303	96	104	3.28	0.00		
ลำพระเพลิง	242	155	154	160	103	157	101	155	##	101	2.28	2.94		
มูลบน	350	141	134	127	90	146	104	139	99	104	2.36	1.16		
ลำแซะ	325	275	268	189	69	272	99	265	96	99	2.87	1.80		
ลำนางรอง	197	121	118	91	75	114	94	110	91	93	1.44	0.46		
สิรินธร*	1,966	1,966	1,135	1,707	87	1,760	90	929	47	82	6.68	0.38		
<b>รวมภาค ตอน.</b>	<b>11,911</b>	<b>8,368</b>	<b>6,718</b>	<b>5,331</b>	<b>64</b>	<b>7,311</b>	<b>87</b>	<b>5,661</b>	<b>68</b>	<b>84</b>	<b>142.24</b>	<b>34.31</b>		
<b>ภาคกลาง</b>														
ป่าสักชลสิทธิ์	960	960	957	641	67	1,016	106	1,013	##	106	53.51	51.87		
ทับเสลา	190	160	143	116	73	163	102	146	91	102	2.72	3.87		
กระเสียว	390	299	259	188	63	302	101	262	87	101	5.80	6.44		
<b>รวมภาคกลาง</b>	<b>1,540</b>	<b>1,419</b>	<b>1,359</b>	<b>946</b>	<b>67</b>	<b>1,481</b>	<b>104</b>	<b>1,421</b>	<b>##</b>	<b>105</b>	<b>62.03</b>	<b>62.18</b>		
<b>ภาคตะวันตก</b>														
ศรีนครินทร์*	18,770	17,745	7,480	13,033	73	15,554	88	5,289	30	71	62.08	0.00		
วชิราลงกรณ์*	11,000	8,860	5,848	4,742	54	7,565	85	4,553	51	78	32.36	3.00		
<b>รวมภาคตะวันตก</b>	<b>29,770</b>	<b>26,605</b>	<b>13,328</b>	<b>17,774</b>	<b>67</b>	<b>23,119</b>	<b>87</b>	<b>9,842</b>	<b>37</b>	<b>74</b>	<b>94.44</b>	<b>3.00</b>		
<b>ภาคตะวันออก</b>														
ขุนด่านปราการชล	225	224	219	224	100	224	100	220	98	100	2.19	1.43		
คลองสิียด	450	420	390	200	48	249	59	219	52	56	1.38	0.01		
บางพระ	127	117	105	62	53	100	85	87	75	83	0.90	0.24		
หนองปลาไหล	206	164	150	176	108	194	119	181	##	120	22.73	0.12		
ประแสร์	322	295	275	229	77	296	100	276	94	100	5.87	1.12		
นฤปดินทรจินดา	338	295	276	229	78	319	108	300	##	109	8.11	8.04		
<b>รวมภาคตะวันออก</b>	<b>1,668</b>	<b>1,515</b>	<b>1,415</b>	<b>1,120</b>	<b>74</b>	<b>1,383</b>	<b>91</b>	<b>1,283</b>	<b>85</b>	<b>91</b>	<b>41.18</b>	<b>10.95</b>		
<b>ภาคใต้</b>														
แก่งกระจาน	900	710	645	465	66	623	88	558	79	87	20.01	5.18		
ปราณบุรี	490	391	373	292	75	334	85	316	81	85	6.47	2.13		
รัชชประภา*	6,144	5,639	4,287	3,522	62	4,262	76	2,910	52	68	8.45	1.97		
บางลาง*	1,590	1,454	1,178	840	58	711	49	435	30	37	7.16	6.00		
<b>รวมภาคใต้</b>	<b>9,124</b>	<b>8,194</b>	<b>6,484</b>	<b>5,119</b>	<b>62</b>	<b>5,930</b>	<b>72</b>	<b>4,219</b>	<b>51</b>	<b>65</b>	<b>42.09</b>	<b>15.29</b>		
<b>รวมทั้งประเทศ</b>	<b>80,106</b>	<b>70,926</b>	<b>47,384</b>	<b>42,380</b>	<b>60</b>	<b>52,692</b>	<b>74</b>	<b>29,150</b>	<b>41</b>	<b>62</b>	<b>470.69</b>	<b>143.13</b>		

ต่ำกว่า 30 %  
รวม 1 แห่ง

ตั้งแต่ 31 - 50 %  
รวม 3 แห่ง

ตั้งแต่ 51 - 80 %  
รวม 8 แห่ง

มากกว่า 80 %  
รวม 23 แห่ง

- ปริมาณน้ำเก็บกักประเทศ (อ่างเก็บน้ำขนาดใหญ่) ณ วันที่ 23 ตุลาคม
  - ปี 2558 มีน้ำ 41,056 ล้าน ลบ.ม. คิดเป็น 58%
  - ปี 2559 มีน้ำ 48,014 ล้าน ลบ.ม. คิดเป็น 68%
  - ปี 2563 มีน้ำ 42,378 ล้าน ลบ.ม. คิดเป็น 60%
  - ปี 2564 มีน้ำ 52,692 ล้าน ลบ.ม. คิดเป็น 74%
  - ปี 2564 **มากกว่า** ปี 2558 จำนวน 11,636 ล้าน ลบ.ม.
  - ปี 2564 **มากกว่า** ปี 2559 จำนวน 4,678 ล้าน ลบ.ม.
  - ปี 2564 **มากกว่า** ปี 2563 จำนวน 10,314 ล้าน ลบ.ม.
- ปริมาณน้ำเก็บกักในกลุ่มเจ้าพระยา (4 เขื่อนหลัก) ณ วันที่ 23 ตุลาคม
  - ปี 2558 มีน้ำ 10,836 ล้าน ลบ.ม. คิดเป็น 44%
  - ปี 2559 มีน้ำ 16,070 ล้าน ลบ.ม. คิดเป็น 65%
  - ปี 2563 มีน้ำ 12,296 ล้าน ลบ.ม. คิดเป็น 49%
  - ปี 2564 มีน้ำ 13,994 ล้าน ลบ.ม. คิดเป็น 56%
  - ปี 2564 **มากกว่า** ปี 2558 จำนวน 3,158 ล้าน ลบ.ม.
  - ปี 2564 **น้อยกว่า** ปี 2559 จำนวน 2,076 ล้าน ลบ.ม.
  - ปี 2564 **มากกว่า** ปี 2563 จำนวน 1,698 ล้าน ลบ.ม.

### 2.3 สภาพน้ำในอ่างเก็บน้ำ 4 เขื่อนหลักกลุ่มเจ้าพระยา (ข้อมูล วันที่ 23 ต.ค. 64)

สภาพน้ำในอ่างเก็บน้ำ ภูมิพล สิริกิติ์ แควน้อยฯ และป่าสักฯ วันที่ 23 ตุลาคม 2564

อ่างเก็บน้ำ	ปริมาณน้ำในอ่างฯ		ปริมาณน้ำใช้การได้		ปริมาณน้ำไหลลงอ่างฯ		ปริมาณน้ำระบาย		รับน้ำได้อีก	เปรียบเทียบกับน้ำใช้การ น้อยกว่า / + มากกว่า ปี 2559
	ปริมาณน้ำ	% ความจุ	ปริมาณน้ำ	% ใช้การ	วันนี้	เมื่อวาน	วันนี้	เมื่อวาน		
ภูมิพล	7,609	57	3,809	39	52.23	47.70	1.00	1.00	5,853	965
สิริกิติ์	4,416	46	1,566	24	14.94	11.50	3.95	4.00	5,094	-3,171
ภูมิพล+สิริกิติ์	12,026	52	5,376	33	67.17	59.20	4.95	5.00	10,946	-2,206
แควน้อยฯ	953	101	910	102	14.56	14.91	6.91	6.91	0	43
ป่าสักชลสิทธิ์	1,016	106	1,013	106	53.51	51.92	51.87	51.92	0	87
รวมทั้งหมด	13,994	56	7,298	40	135.24	126.04	63.73	63.84	10,946	-2,076

\*หมายเหตุ : ( ) คือ เกินความจุเก็บกักปกติ

(หน่วย : ล้าน ลบ.ม.)

### 2.4 สถานการณ์น้ำลุ่มน้ำเจ้าพระยา

แม่น้ำปิง ปริมาณน้ำไหลผ่านที่สถานี P.17 อ.บรรพตพิสัย จ.นครสวรรค์ วัดได้ 610.00 ลบ.ม./วินาที (เมื่อวาน 677.00 ลบ.ม./วินาที) ต่ำกว่าตลิ่ง 3.42 เมตร **มีแนวโน้มลดลง**

แม่น้ำน่าน ปริมาณน้ำไหลผ่านที่สถานี N.67 อ.ชุมแสง จ.นครสวรรค์ วัดได้ 1,255.00 ลบ.ม./วินาที (เมื่อวาน 1,270.00 ลบ.ม./วินาที) ต่ำกว่าตลิ่ง 1.26 เมตร **มีแนวโน้มลดลง**

แม่น้ำเจ้าพระยา ปริมาณน้ำไหลผ่านที่สถานี C.2 อ.เมืองนครสวรรค์ วัดได้ 2,592.00 ลบ.ม./วินาที (เมื่อวาน 2,644.00 ลบ.ม./วินาที) ต่ำกว่าตลิ่ง 2.00 เมตร **มีแนวโน้มลดลง** และมีปริมาณน้ำไหลผ่านท้ายเขื่อนเจ้าพระยา (C.13) ในอัตรา 2,766.00 ลบ.ม./วินาที (เมื่อวาน 2,758.00 ลบ.ม./วินาที) ไหลผ่านสถานีวัดน้ำ C.29A อ.บางไทร มีปริมาณน้ำไหลผ่านเฉลี่ย 3,165.00 ลบ.ม./วินาที (เมื่อวาน 3,156.00 ลบ.ม./วินาที)



**แม่น้ำป่าสัก** ปริมาณน้ำที่ระบายจากเขื่อนป่าสัก 600.36 ลบ.ม./วินาที (เมื่อวาน 600.96 ลบ.ม./วินาที) **มีแนวโน้มทรงตัว** และไหลผ่านเขื่อนพระรามหก 692.70 ลบ.ม./วินาที (เมื่อวาน 692.72 ลบ.ม./วินาที) **มีแนวโน้มทรงตัว** และมีปริมาณน้ำไหลผ่านสถานี S.26 (06.00 น.) ท้ายเขื่อนพระรามหก อ.ท่าเรือ จ.พระนครศรีอยุธยา ระดับน้ำ 7.59 ม.รสม. ต่ำกว่าตลิ่ง -0.41 ม. (ระดับตลิ่ง 8.00 ม.) ปริมาณน้ำ 737.00 ลบ.ม./วินาที (ความจุ 346.00 ลบ.ม./วินาที) **มีแนวโน้มเพิ่มขึ้น**

## 2.5 สภาพน้ำในอ่างเก็บน้ำขนาดกลาง (ข้อมูล วันที่ 23 ต.ค. 64)

ข้อมูลวันที่ 23 ตุลาคม 2564																			
สรุปอ่างขนาดกลางที่มีปริมาตรในช่วง <=30 % 31 - 50 % >50-80% >80 - 100 % และ >100 %																			
		31 - 50 %				>50-80%				>80 - 100 %				>100 %					
ภาค	จำนวน	สขป.	จำนวน	ภาค	จำนวน	สขป.	จำนวน	ภาค	จำนวน	สขป.	จำนวน	ภาค	จำนวน	สขป.	จำนวน	ภาค	จำนวน	สขป.	จำนวน
เหนือ	3	1	3	เหนือ	6	1	3	เหนือ	22	1	5	เหนือ	35	1	4	เหนือ	9	1	0
		2	0			2	3			2	12			2	23			2	1
		3	0			3	0			3	0			3	1			3	4
		4	0			4	0			4	5			4	7			4	4
ตะวันออกเฉียงเหนือ	8	5	5	ตะวันออกเฉียงเหนือ	18	5	6	ตะวันออกเฉียงเหนือ	47	5	17	ตะวันออกเฉียงเหนือ	46	5	16	ตะวันออกเฉียงเหนือ	99	5	9
		6	0			6	5			6	9			6	14			6	24
		7	1			7	7			7	17			7	8			7	14
		8	2			8	0			8	4			8	8			8	52
ตะวันออก	2	9	2	ตะวันออก	0	9	0	ตะวันออก	7	9	7	ตะวันออก	17	9	17	ตะวันออก	25	9	25
กลาง	0	10	0	กลาง	1	10	1	กลาง	3	10	2	กลาง	10	10	9	กลาง	8	10	7
		11	0			11	0			11	0			11	0			11	0
		12	0			12	0			12	1			12	1			12	1
ตะวันตก	0	13	0	ตะวันตก	0	13	0	ตะวันตก	0	13	0	ตะวันตก	5	13	5	ตะวันตก	2	13	2
ใต้	2	14	1	ใต้	10	14	1	ใต้	12	14	7	ใต้	11	14	6	ใต้	4	14	2
		15	0			15	4			15	2			15	5			15	2
		16	1			16	4			16	3			16	0			16	0
		17	0			17	1			17	0			17	0			17	0
รวม	15	รวม	15	รวม	35	รวม	35	รวม	91	รวม	91	รวม	124	รวม	124	รวม	147	รวม	147
<b>รวมทั้งหมด 412 แห่ง</b>																			

## 3. การเพาะปลูก (ข้อมูล ณ วันที่ 20 ต.ค.64)

- **การเพาะปลูกข้าวนาปี ปี 2563/64**

- ทั่วประเทศ แผนเพาะปลูกข้าวนาปี 1.90 ล้านไร่ **เพาะปลูก 5.56 ล้านไร่** ผลเก็บเกี่ยว 5.56 ล้านไร่

คงเหลือการเก็บเกี่ยว - ล้านไร่

- **การเพาะปลูกข้าวนาปี 2564**

- ทั่วประเทศ แผนเพาะปลูก 16.83 ล้านไร่ **เพาะปลูกแล้ว 15.26 ล้านไร่** คิดเป็นร้อยละ 90.70 ของแผนฯ

ผลเก็บเกี่ยว 6.70 ล้านไร่

- **ลุ่มน้ำเจ้าพระยา** แผนเพาะปลูก 7.97 ล้านไร่ **เพาะปลูก 6.99 ล้านไร่** คิดเป็นร้อยละ 87.70 ของแผนฯ

ผลเก็บเกี่ยว 5.27 ล้านไร่

- **การเพาะปลูกข้าวนาปี 2564 ลุ่มน้ำเจ้าพระยา 13 ทุ่ง**

- **พื้นที่ลุ่มต่ำบางระกำ** แผนเพาะปลูก 0.265 ล้านไร่ **เพาะปลูกแล้ว 0.265 ล้านไร่** ผลเก็บเกี่ยว 0.265 ล้านไร่

- **พื้นที่ลุ่มต่ำเจ้าพระยา 12 ทุ่งตอนล่าง** แผนเพาะปลูก 1.14 ล้านไร่ **เพาะปลูกแล้ว 1.024 ไร่** ผลเก็บเกี่ยว

1.019 ล้านไร่ คงเหลือการเก็บเกี่ยว 0.004 ล้านไร่

- **รวมพื้นที่ลุ่มต่ำ 13 ทุ่ง** แผนเพาะปลูก 1.41 ล้านไร่ **เพาะปลูกแล้ว 1.289 ล้านไร่** ผลเก็บเกี่ยว 1.284 ล้านไร่ คงเหลือการเก็บเกี่ยว 0.004 ล้านไร่

#### 4.รับน้ำเข้าทุ่งลุ่มต่ำเจ้าพระยา 13 ทุ่ง (ข้อมูล ณ วันที่ 22 ต.ค.64)

- ทุ่งบางระกำ แผนการรับน้ำเข้าทุ่ง 400 ล้าน ลบ.บ. รับน้ำไปแล้ว 315.59 ล้าน ลบ.ม. (79%)
- 12 ทุ่งเจ้าพระยาตอนล่าง แผนการรับน้ำเข้าทุ่ง 1,304 ล้าน ลบ.ม. รับน้ำไปแล้ว 1,644.93 ล้าน ลบ.ม. (126%) (ทุ่งฝั่งตะวันออก แผนการรับน้ำเข้าทุ่ง 437.00 ล้าน ลบ.ม. รับน้ำไปแล้ว 460.46 ล้าน ลบ.ม. (105%) และทุ่งฝั่งตะวันตก แผนการรับน้ำเข้าทุ่ง 867.00 ล้าน ลบ.ม. รับน้ำไปแล้ว 1,184.47 ล้าน ลบ.ม. (137%))
- รวม 13 ทุ่งลุ่มต่ำเจ้าพระยา แผนการรับน้ำเข้าทุ่ง 1,704 ล้าน ลบ.บ. รับน้ำไปแล้ว 1,960.52 ล้าน ลบ.ม.(115%)



#### รายงานการรับน้ำเข้าพื้นที่ลุ่มต่ำ 13 ทุ่ง ณ วันที่ 22 ต.ค. 64

ที่	พื้นที่ลุ่มต่ำ	พื้นที่รับน้ำ (ไร่)	พื้นที่เก็บเกี่ยวแล้ว วันที่ 13 ต.ค. 64 (ไร่,%)	แผนการรับน้ำเข้าทุ่ง			ผลการรับน้ำ (ล้าน ลบ.ม. /วัน)		สามารถรับได้อีก (6) = (1) - (5) (ล้าน ลบ.ม.)	เส้นทางรับน้ำ	หมายเหตุ
				(1) (ล้าน ลบ.ม.)	(2) เริ่ม	(3) สิ้นสุด	(4) รับน้ำและนำในพื้นที่	(5) รับน้ำสะสม			
<b>พื้นที่ลุ่มต่ำเจ้าพระยาตอนบน</b>											
1	ทุ่งบางระกำ	265,000	265,000 (100%)	400.00	1 ก.ย. 64	31 ต.ค. 64	(-3.22)	315.59 (79%)	84.41	ปตร.ท.77+83, ปตร.คลองน้ำโตน และ ปตร.คลองปรางค์	ระบายน้ำออก
<b>พื้นที่ลุ่มต่ำเจ้าพระยาตอนล่าง (ฝั่งตะวันออก)</b>											
2	ทุ่งเขื่อนราษีไศล	38,300	37,961 (100%)	80.00	23 ก.ย. 64	26 ต.ค. 64	0.00	62.92 (79%)	17.08	โพนง นว.35+000, ร.โพนงเขื่อนป่าสัก	
3	ทุ่งท่าเรือ	45,700	39,664 (94%)	84.00	15 ก.ย. 64	26 ต.ค. 64	0.00	87.08 (104%)	เกินแผน 3.07	Waste Way นว.95+837, ร.โพนงเขื่อนป่าสัก	
4	ทุ่งฝั่งซ้าย คลองชัยนาท-ป่าสัก	72,680	71,790 (99%)	116.00	23 ก.ย. 64	16 พ.ย. 64	(-0.5)	78.60 (68%)	37.40	ค.ธรรมชาตมีชัย, ค.ชัยนาท-ป่าสัก	ระบายน้ำออก
5	ทุ่งบางกุ่ม	83,000	72,558 (98%)	130.00	23 ก.ย. 64	16 พ.ย. 64	7.58	203.77 (157%)	เกินแผน 73.77	โพนงเขื่อน นว.120+000 และ ค.บางบาล-บางบาล	
6	ทุ่งบางทุ่ง	17,000	13,000 (100%)	27.00	23 ก.ย. 64	26 ต.ค. 64	0.39	28.09 (104%)	เกินแผน 1.09	ปตร.บางทุ่ง, ร.โพนงหาราช 3	
7	ทุ่งรังสิตใต้*	101,190	85,450 (100%)	-	-	-	รับน้ำผ่าน 9.68	ผ่านสะสม 181.01	-	ไซฟ่อนพระธรรมราชา	
<b>รวมฝั่งตะวันออก</b>		<b>357,870</b>	<b>320,423 (99%)</b>	<b>437.00</b>	-	-	<b>7.97</b>	<b>460.46 (105%)</b>	<b>54.48</b>		
<b>พื้นที่ลุ่มต่ำเจ้าพระยาตอนล่าง (ฝั่งตะวันตก)</b>											
8	ทุ่งบางบาล - บ้านแพน*	33,450	24,564 (100%)	107.00	23 ก.ย. 64	26 ต.ค. 64	0.88	105.87 (99%)	1.13	ท่อลอดคืนน้ำ, ปตร.1, 2, 3, 4, 5, 6, 7, 8, 9, 10, 11, 12, 13, 14, 15, 16, 17, 18, 19, 20, 21, 22, 23, 24, 25, 26, 27, 28, 29, 30, 31, 32, 33, 34, 35, 36, 37, 38, 39, 40, 41, 42, 43, 44, 45, 46, 47, 48, 49, 50, 51, 52, 53, 54, 55, 56, 57, 58, 59, 60, 61, 62, 63, 64, 65, 66, 67, 68, 69, 70, 71, 72, 73, 74, 75, 76, 77, 78, 79, 80, 81, 82, 83, 84, 85, 86, 87, 88, 89, 90, 91, 92, 93, 94, 95, 96, 97, 98, 99, 100	
9	ทุ่งป่าโมก	20,854	20,854 (100%)	50.00	20 ก.ย. 64	26 ต.ค. 64	1.05	64.50 (129%)	เกินแผน 14.50	ปตร.บางทุ่ง	
10	ทุ่งผักไห่*	124,789	113,972 (100%)	200.00	20 ก.ย. 64	26 ต.ค. 64	4.17	290.45 (145%)	เกินแผน 90.45	ปตร.ลาดชะโด	
11	ทุ่งเจ้าเจ็ด*	350,000	302,034 (100%)	350.00	20 ก.ย. 64	9 พ.ย. 64	25.08	533.27 (152%)	เกินแผน 183.27	ปตร.ผักไห่-เจ้าเจ็ด	
12	ทุ่งโพธิ์พระยา	167,351	154,243 (100%)	160.00	15 ก.ย. 64	30 พ.ย. 64	2.01	190.39 (119%)	เกินแผน 30.39	คลองสายใหญ่ 1 ชาว	
13	ทุ่งพระยาบรรลือ*	95,494	83,348 (100%)	-	-	-	รับน้ำผ่าน 8.75	ผ่านสะสม 206.44	-	ปตร.ป่าดงสุพรรณใหญ่, ปตร.บ้านดงสุพรรณใหญ่, ปตร.บ้านดงสุพรรณใหญ่ และ ปตร.บ้านดงสุพรรณใหญ่	
<b>รวมฝั่งตะวันตก</b>		<b>791,938</b>	<b>699,015 (100%)</b>	<b>867.00</b>	<b>20 ก.ย. 64</b>	<b>30 พ.ย. 64</b>	<b>33.19</b>	<b>1,184.47 (137%)</b>	<b>1.13</b>		
<b>รวม 12 ทุ่งลุ่มต่ำเจ้าพระยาตอนล่าง</b>		<b>1,149,808</b>	<b>1,019,438 (100%)</b>	<b>1,304.00</b>	<b>20 ก.ย. 64</b>	<b>30 พ.ย. 64</b>	<b>41.16</b>	<b>1,644.93 (126%)</b>	<b>55.61</b>		
<b>รวม 13 ทุ่งลุ่มต่ำเจ้าพระยา</b>		<b>1,414,808</b>	<b>1,284,438 (100%)</b>	<b>1,704.00</b>	<b>1 ก.ย. 64</b>	<b>30 พ.ย. 64</b>	<b>41.16</b>	<b>1,960.52 (115%)</b>	<b>140.02</b>		

\* หมายเหตุ ทุ่งบางบาล - บ้านแพน มีการปรับเปลี่ยนพื้นที่เพาะปลูกข้าวแปลงเหลือในทุ่งฯ 24,602 ไร่ ทุ่งผักไห่ มีการปรับเปลี่ยนพื้นที่นาข้าวแปลงเหลือในทุ่งฯ 120,248 ไร่

โครงการฯ พระยาบรรลือ มีพื้นที่ปลูกข้าว 83,348 ไร่ ทุ่งรังสิตใต้มีพื้นที่นาทุ่งฯ 85,450 ไร่ ที่เหลือเป็น ไร่ผลัดเปลี่ยน ไร่ปลูกนาพญา

## 5. วิเคราะห์สถานการณ์

### 5.1 คาดการณ์ปริมาณฝนจากแบบจำลองบรรยากาศจากกรมอุตุนิยมวิทยา (3วันล่วงหน้า)

- วันที่ 23 ต.ค. 64 (23 ต.ค. เวลา 07.00 น. – 24 ต.ค. 64 เวลา 07.00 น.) มีฝนตกปานกลาง (10.1-35.0 มม.) บริเวณพื้นที่ ภาคใต้ และพื้นที่ แม่ฮ่องสอน จ.เชียงใหม่ จ.เชียงราย จ.ลำพูน จ.ลำปาง จ.ระยอง จ.ตราด และ จ.ประจวบคีรีขันธ์ มีฝนตกหนัก (35.1-90.0 มม.) บริเวณพื้นที่ จ.กระบี่

- วันที่ 24 ต.ค. 64 (24 ต.ค. เวลา 07.00 น. – 25 ต.ค. 64 เวลา 07.00 น.) มีฝนตกปานกลาง (10.1-35.0 มม.) บริเวณพื้นที่ ภาคใต้ มีฝนตกหนัก (35.1-90.0 มม.) บริเวณพื้นที่ จ.ชุมพร จ.สุราษฎร์ธานี จ.กระบี่ และ จ.พัทลุง มีฝนตกหนักมาก (มากกว่า 90.0 มม.) บริเวณพื้นที่ จ.นครศรีธรรมราช

- วันที่ 24 ต.ค. 64 (24 ต.ค. เวลา 07.00 น. – 25 ต.ค. 64 เวลา 07.00 น.) มีฝนตกปานกลาง (10.1-35.0 มม.) บริเวณพื้นที่ ภาคใต้ มีฝนตกหนัก (35.1-90.0 มม.) บริเวณพื้นที่ จ.สุราษฎร์ธานี และ จ.นครศรีธรรมราช

### 5.2 คาดการณ์ปริมาณน้ำ (วันที่ 24 ต.ค. 64)

คาดการณ์ปริมาณน้ำไหลผ่านลุ่มน้ำปิงที่สถานี P.17 อ.บรรพตพิสัย จ.นครสวรรค์ จะมีปริมาณน้ำไหลผ่าน 545.00 ลบ.ม./วินาที มีแนวโน้มลดลง ลุ่มน้ำน่านที่สถานี N.67 อ.ชุมแสง จ.นครสวรรค์ จะมีปริมาณน้ำไหลผ่าน 1,245.00 ลบ.ม./วินาที มีแนวโน้มลดลง โดยจะทำให้ในลุ่มน้ำเจ้าพระยาที่สถานี C.2 อ.เมืองนครสวรรค์ จ.นครสวรรค์ จะมีปริมาณน้ำไหลผ่าน 2,568 ลบ.ม./วินาที มีแนวโน้มลดลง

## 6. รายงานสถานการณ์ค่าความเค็ม (ข้อมูล วันที่ 23 ต.ค. 64 เวลา 07:00 น.)

แม่น้ำ	สถานีเฝ้าระวัง	เกณฑ์เฝ้าระวัง (กรัม/ลิตร)	ค่าความเค็ม (กรัม/ลิตร)
เจ้าพระยา	ประปาสำแล	0.25	0.10 (ปกติ)
ปราจีน-บางปะกง	บางคาง	2	0.05 (ปกติ)
ท่าจีน	ด้านนอกคลองจินดา	0.75	0.24 (ปกติ)
	ด้านในคลองจินดา	0.75	N/A
แม่กลอง	ปากคลองดำเนินสะดวก	2	0.13 (ปกติ)

## 7. สถานการณ์อุทกภัยปี 2564 และการให้ความช่วยเหลือ

สถานการณ์พื้นที่ประสบอุทกภัย 23 จังหวัด ได้แก่ จังหวัด ชัยภูมิ ขอนแก่น มหาสารคาม กาฬสินธุ์ ร้อยเอ็ด นครราชสีมา อุบลราชธานี พะเยา พิษณุโลก พิจิตร พระนครศรีอยุธยา สิงห์บุรี อ่างทอง ชัยนาท ลพบุรี นนทบุรี สุพรรณบุรี นครปฐม สระบุรี อุทัยธานี กาญจนบุรี ปราจีนบุรี และฉะเชิงเทรา

## สถานการณ์อุทกภัย

### 1. จังหวัดชัยภูมิ

สาเหตุ จากอิทธิพลของพายุ “คมปาซุ” ที่ได้อ่อนกำลังลงเป็นหย่อมความกดอากาศ ทำให้มีฝนตกชุกหนาแน่นในช่วงวันที่ 15-18 ต.ค.64 ส่งผลให้ระดับน้ำในแม่น้ำชีเพิ่มสูงขึ้น และเอ่อล้นตลิ่งในบางจุด

**สถานการณ์ปัจจุบัน** มีพื้นที่น้ำท่วม 7 อำเภอ ได้แก่ (คบ.ชัยภูมิ) อ.เมือง อ.หนองบัวระเหว อ.บ้านเขว้า อ.จัตุรัส อ.เนินสง่า อ.คอนสวรรค์ และ (คบ.พรม-ชัย) อ.บ้านแท่น

**แนวโน้มและการคาดการณ์** ระดับน้ำในแม่น้ำชีตอนบนของจังหวัดชัยภูมิมีแนวโน้มลดลง แม่น้ำชีตอนกลางแนวโน้มทรงตัว และแม่น้ำชีตอนล่างมีแนวโน้มเพิ่มขึ้น

#### การให้ความช่วยเหลือและการบริหารจัดการน้ำในพื้นที่

โครงการชลประทานชัยภูมิ ติดตั้งเครื่องสูบน้ำเคลื่อนที่จำนวน 5 เครื่อง และเครื่องผลักดันน้ำจำนวน 12 เครื่อง พร้อมทั้งเตรียมความพร้อมเครื่องสูบน้ำอีก 2 เครื่อง ที่ สะพานกุดแคน และ สะพานกุดจาน

### 2. จังหวัดขอนแก่น

สาเหตุ จากอิทธิพลพายุดีเปรสชัน “เตี้ยนหมู่” ทำให้มีฝนตกชุกหนาแน่นในพื้นที่จังหวัดขอนแก่น ประกอบกับปริมาณแม่น้ำชี แม่น้ำเชิญที่ไหลจากจังหวัดชัยภูมิมีปริมาณเพิ่มมากขึ้น ทำให้พื้นที่ที่ติดกับลำน้ำชี ลำน้ำเชิญบางส่วนได้รับผลกระทบจากมวลน้ำที่ไหลเอ่อล้นตลิ่ง ส่งผลกระทบให้บริเวณที่ลุ่มต่ำ เกิดน้ำล้นตลิ่งไหลเข้าสู่พื้นที่เกษตรกรรม และชุมชน

**สถานการณ์ปัจจุบัน** มีพื้นที่ประสบอุทกภัย 12 อำเภอ ประกอบด้วย อ.ชุมแพ อ.แวงน้อย อ.แวงใหญ่ อ.มัญจาคีรี อ.โคกโพธิ์ชัย อ.เมือง อ.ชนบท อ.บ้านไผ่ อ.บ้านแฮด อ.พระยืน อ.หนองเรือ และภูผาม่าน รวมพื้นที่ได้รับผลกระทบประมาณ 74,095 ไร่

**แนวโน้มและการคาดการณ์** ปัจจุบันสถานการณ์น้ำคาดว่ายังมีปริมาณน้ำฝนตกลงมาเพิ่ม และมวลน้ำที่ไหลเข้าจังหวัดขอนแก่นยังคงมีต่อเนื่องอาจทำให้มีน้ำท่วมสูงขึ้นในระยะ 3-4 วันนี้

#### การให้ความช่วยเหลือและการบริหารจัดการน้ำในพื้นที่

โครงการชลประทานขอนแก่น ได้ประสานงานร่วมกับเจ้าหน้าที่ที่เกี่ยวข้อง บริหารควบคุมการระบายน้ำ ผันน้ำเข้าแก้มลิงสองฝั่งลำน้ำชีเพื่อลดยอดน้ำ จัดจราจรน้ำประสานการระบายน้ำจากแม่น้ำพอง แม่น้ำชี และจัดเตรียมเครื่องสูบน้ำเพิ่มช่วยสูบน้ำที่ยังขังในพื้นที่หลังปริมาณน้ำลดลง และติดตามสถานการณ์ในพื้นที่อย่างใกล้ชิด

### 3. จังหวัดมหาสารคาม

สาเหตุ จากปริมาณฝนที่ตกหนักบริเวณจังหวัดชัยภูมิ และขอนแก่น ช่วงวันที่ 23-25 ก.ย.64 ที่ผ่านมา ส่งผลให้ปริมาณน้ำในแม่น้ำชีเพิ่มสูงขึ้น และได้ไหลลงมาสู่บริเวณจังหวัดมหาสารคาม จึงเกิดผลกระทบน้ำชีเอ่อล้นตลิ่งเข้าพื้นที่การเกษตรและพื้นที่ชุมชน

**สถานการณ์ปัจจุบัน** มีพื้นที่ได้รับผลกระทบจากน้ำชีล้นตลิ่ง จำนวน 3 อำเภอ ได้แก่

1. อ.โกสุมพิสัย 7 ตำบล 12,865 ไร่

2. อ.กันทรวิชัย 4 ตำบล 314 ไร่ และประตูระบายน้ำกุดเตี้ยไก่อ บ้านเปลือยน้ำ ตำบลมะค่า ชำรุดเสียหาย และประตูระบายน้ำห้วยสามสัจย์ ตำบลเขาใหญ่ ชำรุดเสียหาย



3. อ.เมือง ได้เกิดทำนบดิน ฝั่งขวา หน้า ปตร.กุดเชียงสา เขตรอยต่อ ระหว่าง ต.ท่าตูม ได้ทรุดตัวลง สภาพน้ำยังไม่ไหลผ่านเข้าไปได้

**แนวโน้มและการคาดการณ์** ปริมาณมวลน้ำซีที่ไหลผ่านจังหวัดมหาสารคาม ยังมีแนวโน้มเพิ่มสูงขึ้น ทำให้น้ำซีเอ่อล้นตลิ่งท่วมขังพื้นที่การเกษตรและชุมชน หากไม่มีฝนตกมาเพิ่ม แม่น้ำซีกลับเข้าสู่ภาวะปกติต่อไป

#### **การให้ความช่วยเหลือและการบริหารจัดการน้ำในพื้นที่**

สำนักงานชลประทานที่ 6 ได้ทำการติดตั้งเครื่องสูบน้ำ จำนวน 8 เครื่อง เพื่อเร่งสูบน้ำออกจากพื้นที่น้ำท่วม หลังปิดกั้นคันพังกันน้ำซี ตำบลยาท่าแฉ้ง อำเภอโกสุมพิสัย จังหวัดมหาสารคามสำเร็จ โดยโครงการส่งน้ำฯหนองหวาย ได้ทำการเสริมคันดินให้สูงกว่าระดับน้ำ พร้อมเสริมความมั่นคงแข็งแรงและป้องกันการกัดเซาะตลิ่งฝั่งซ้ายและฝั่งขวาของ ปตร.D5 (ห้วยน้ำเค็ม) รองรับปริมาณน้ำจากน้ำซี

โครงการชลประทานมหาสารคามได้รับการสนับสนุนจากสำนักเครื่องจักรกล ติดตั้งเครื่องผลักดันน้ำ ที่สะพานบ้านท่าตูม อ.เมือง จ.มหาสารคาม จำนวน 4 เครื่อง เพื่อเพิ่มความเร็วในการระบายน้ำ ให้ระดับน้ำในเขตอำเภอเมืองมหาสารคาม ลดระดับเร็วยิ่งขึ้น

#### **4. จังหวัดกาฬสินธุ์**

**สาเหตุ** จากอิทธิพลพายุดีเปรสชัน “เตี้ยนหมู่” ทำให้มีฝนตกชุกหนาแน่นช่วงเวลา วันที่ 23-25 ก.ย.64 ในเขตจังหวัดชัยภูมิ จังหวัดขอนแก่น เป็นเหตุให้น้ำท่วมพื้นที่จังหวัดชัยภูมิเป็นบริเวณกว้าง มวลน้ำทั้งหมดได้ไหลลงสู่แม่น้ำชีผ่านจังหวัดขอนแก่น, มหาสารคาม และมวลน้ำได้เดินทางมาถึงจังหวัดกาฬสินธุ์ ส่งผลทำให้น้ำซีเอ่อล้นตลิ่งดินเขาลำน้ำป่าว ไหลเข้าท่วมพื้นที่การเกษตรในเขตอำเภอร่องคำ จังหวัดกาฬสินธุ์

**สถานการณ์ปัจจุบัน** มีพื้นที่ประสบอุทกภัยจำนวน 1 อำเภอ ได้แก่ อ.ร่องคำ มีน้ำท่วมพื้นที่การเกษตรลุ่มต่ำริมแม่น้ำ (นอกเขตพนัง) บริเวณพื้นที่ตำบลเหล่าอ้อย พื้นที่น้ำท่วมประมาณ 4,089 ไร่

**แนวโน้มและการคาดการณ์** ปัจจุบันระดับน้ำยังคงเพิ่มขึ้นอย่างช้าๆ นอกจากนี้ยังมีพื้นที่เสี่ยงภัยที่ต้องเฝ้าระวังบริเวณอำเภอฆ้องชัย และอำเภอกมลาไสย โดยโครงการชลประทานในพื้นที่เฝ้าระวังติดตามและเตรียมความพร้อมไว้เรียบร้อยแล้ว

#### **การให้ความช่วยเหลือและการบริหารจัดการน้ำในพื้นที่**

โครงการชลประทานกาฬสินธุ์ สำนักงานชลประทานที่ 6 ติดตั้งเครื่องผลักดันน้ำ บริเวณเขื่อนวังยาง อ.ฆ้องชัย จ.กาฬสินธุ์ จำนวน 16 เครื่อง และดำเนินการเสริมแนวกระสอบทรายบริเวณพังกันน้ำซี จำนวน 2 จุด และเสริมคันดินป้องกันน้ำล้นตลิ่ง ระหว่างถนนบ้านท่าแห่ หมู่ที่ 1 ต.ฆ้องชัยพัฒนา-บ้านไค้ขุน ต.มะค่า อำเภอกันทรวิชัย จ.มหาสารคาม

#### **5.จังหวัดร้อยเอ็ด**

**สาเหตุ** จากอิทธิพล พายุดีเปรสชัน “เตี้ยนหมู่” ทำให้เกิดฝนตกชุกและหนาแน่น ช่วงวันที่ 23-25 ก.ย. 64 ในเขตจังหวัดชัยภูมิ และจังหวัดขอนแก่น เป็นเหตุให้ปริมาณน้ำในแม่น้ำชีเอ่อล้นตลิ่งเข้าท่วมพื้นที่เป็นบริเวณกว้าง ซึ่งมวลน้ำดังกล่าวได้ไหลเข้าสู่จังหวัดร้อยเอ็ดอย่างต่อเนื่อง ส่งผลให้น้ำซีเอ่อล้นตลิ่งเข้าท่วมหลายพื้นที่ในเขตจังหวัดร้อยเอ็ด

**สถานการณ์ปัจจุบัน** รวม 14 อำเภอ จำนวน 4 ลุ่มน้ำ รวม 79,269 ไร่ รายละเอียดดังนี้

**- แม่น้ำชี** จำนวน 37,180 ไร่ ประกอบด้วย อ.จังหาร 10,507 ไร่, อ.เชียงขวัญ 4,538 ไร่, อ.ทุ่งเขาหลวง 5,910 ไร่, อ.ธวัชบุรี 1,000 ไร่, อ.พนมไพร 4,696 ไร่, อ.โพนทราย 3,068 ไร่, อ.อาจสามารถ 7,310 ไร่ และ อ.เมือง 151 ไร่

- **แม่ น้ำมูลและลำเสียวใหญ่** จำนวน 6,862 ไร่ ประกอบด้วย อ.โพนทราย 3,999 ไร่, อ.เกษตรวิสัย 225 ไร่, อ.สุวรรณภูมิ 2,223 ไร่ และ อ.หนองฮี 415 ไร่

- **ลำน้ำยัง** จำนวน 35,227 ไร่ ประกอบด้วย อ.เสลภูมิ 35,000 ไร่ และ อ.โพนทอง 227 ไร่

#### การให้ความช่วยเหลือและการบริหารจัดการน้ำในพื้นที่

- ติดตั้งเครื่องสูบน้ำฯ จำนวน 3 เครื่อง เพื่อช่วยเหลือพื้นที่น้ำท่วมบริเวณ บ.ดอนแก้ว ต.บึงงาม อ.ทุ่งเขาหลวง จ.ร้อยเอ็ด

- ติดตั้งพร้อมเดินเครื่องผลักดันน้ำ จำนวน 28 เครื่อง เพื่อเร่งการระบายน้ำบริเวณท้ายเขื่อนร้อยเอ็ด ต.พระธาตุ อ.เชียงขวัญ จ.ร้อยเอ็ด

- บูรณาการจัดจราจรน้ำ โดยการแขวนบานระบายเขื่อนกันน้ำในแม่น้ำชี

## 6. จังหวัดนครราชสีมา

**สาเหตุ** เนื่องจากพื้นที่ท้ายเขื่อนลำตะคอง ซึ่งครอบคลุมเขตพื้นที่ อำเภอสีคิ้ว อำเภอสูงเนิน อำเภอขามทะเลสอ อำเภอเมืองและอำเภอเฉลิมพระเกียรติ ได้รับอิทธิพลจากร่องมรสุมพาดผ่าน ตั้งแต่วันที่ 16-17 ตุลาคม 2564 ซึ่งมีฝนตกอย่างต่อเนื่อง ทำให้เกิดน้ำท่าในพื้นที่ลุ่มน้ำปริมาณมาก ไหลลงลำน้ำลำตะคองเพิ่มขึ้นอย่างรวดเร็ว

**สถานการณ์ปัจจุบัน** มีพื้นที่น้ำท่วมรวม 7 อำเภอ ได้แก่

- **อ่างเก็บน้ำลำตะคอง** อำเภอสีคิ้ว ปัจจุบันมีปริมาณน้ำในอ่างฯ 326 ล้านลูกบาศก์เมตร (104%) ปริมาณน้ำไหลลงอ่างฯ 3.276 ล้านลูกบาศก์เมตร ปัจจุบันเขื่อนลำตะคองปิดการระบายน้ำ พื้นที่ลุ่มต่ำด้านท้ายอ่างฯ ที่ได้รับผลกระทบจากน้ำท่า (Side Flow) ในพื้นที่ ได้แก่ **อำเภอสีคิ้ว** ต.ลาดบัวขาว ต.มิตรภาพ ต.สีคิ้ว ต.กุดน้อย **อำเภอสูงเนิน** ต.มะเกลือใหม่ ต.มะเกลือเก่า ต.โคราษ ต.กุดจิก ต.นากลาง ต.เสมา ต.นุ่งขี้เหล็ก ต.โนนคำ ต.โค้งยาง อำเภอขามทะเลสอ ต.ขามทะเลสอ ต.โป่งแดง **อำเภอเมืองนครราชสีมา** เทศบาลนครราชสีมา เทศบาล ต.โคกกรวด เทศบาล ต.หัวทะเล ต.บ้านใหม่ ต.มะเริง ต.พะเนา ต.สีมูม ต.พลกรัง ต.พุดชา ต.ปรุใหญ่ ต.หนองกระทุ่ม ต.หมื่นไวย ต.จอหอ ต.ตลาด ต.บ้านโพธิ์

- **อ่างเก็บน้ำห้วยตะคร้อ** อำเภอดง ปัจจุบันมีปริมาณน้ำในอ่างฯ 10.336 ล้านลูกบาศก์เมตร (108.80%) ปริมาณน้ำไหลลงอ่างฯ 0.094 ล้านลูกบาศก์เมตร ระบายน้ำ 0.471 ล้านลูกบาศก์เมตร พื้นที่ลุ่มต่ำด้านท้ายอ่างฯ ที่ได้รับผลกระทบ ได้แก่ **อำเภอดง** ต.ตาจั่น (4 หมู่บ้าน) ต.เทพาลัย (4 หมู่บ้าน) ต.คูขาด (4 หมู่บ้าน) ต.ขามสมบูรณ์ (3 หมู่บ้าน) ต.ดอนใหญ่ (2 หมู่บ้าน) และ ต.เมืองดง (8 หมู่บ้าน) ต.โนนเต็ง (2 หมู่บ้าน)

- **อ่างเก็บน้ำลำเชียงไกร (ตอนบน)** อำเภอด่านขุนทด ปัจจุบันมีปริมาณน้ำในอ่างฯ 8.72 ล้านลูกบาศก์เมตร (103.81%) ปริมาณน้ำไหลลงอ่างฯ 0.551 ล้านลูกบาศก์เมตร ระบายน้ำลงลำน้ำเดิมและทางระบายน้ำล้นรวม 0.702 ล้านลูกบาศก์เมตร พื้นที่ลุ่มต่ำด้านท้ายอ่างฯ ที่ได้รับผลกระทบจากน้ำท่า (Side Flow) ได้แก่ ต.หนองบัวตะเกียด (1 หมู่บ้าน) ต.หนองบัวละคร (5 หมู่บ้าน)

- **อ่างเก็บน้ำลำเชียงไกร (ตอนล่าง)** อำเภอโนนไทย ปัจจุบันมีปริมาณน้ำในอ่างฯ 22.156 ล้านลูกบาศก์เมตร (80%) ปริมาณน้ำไหลลงอ่างฯ 13.135 ล้านลูกบาศก์เมตร ระบายน้ำ 14.566 ล้านลูกบาศก์เมตร พื้นที่ลุ่มต่ำด้านท้ายอ่างฯ ที่ได้รับผลกระทบ ได้แก่ **อำเภอโนนสูง** ต.กำปัง (6 หมู่บ้าน) ต.บัลลังก์ (4 หมู่บ้าน) ต.โนนไทย (7 หมู่บ้าน) **อำเภอโนนสูง** ต.ธารปราสาท (11 หมู่บ้าน) ต.หลุมข้าว (6 หมู่บ้าน) ต.ใหม่ (2 หมู่บ้าน) ต.จันอัด (2 หมู่บ้าน) ต.มะค่า (4 หมู่บ้าน) ต.ด่านคล้า (2 หมู่บ้าน) ต.พลสงคราม (3 หมู่บ้าน) และ ต.เมืองปราสาท (2 หมู่บ้าน)

**แนวโน้มและการคาดการณ์** คาดว่าหากไม่มีฝนตกในพื้นที่เพิ่มขึ้น สถานการณ์จะกลับสู่สภาวะปกติภายใน 7-10 วัน

#### **การให้ความช่วยเหลือและการบริหารจัดการน้ำในพื้นที่**

- ติดตั้งเครื่องผลักดันน้ำที่ ปตร.จอหอ จำนวน 3 เครื่อง และ ปตร.ข่อยงาม จำนวน 5 เครื่อง
- ติดตั้งเครื่องผลักดันน้ำในลำเชียงไกร จำนวน 5 แห่ง รวม 18 เครื่อง จุดที่ 1 บ้านโนนหัวนา ตำบลก่าปัง อำเภอโนนไทย จำนวน 4 เครื่อง จุดที่ 2 ปตร.บ้านจาน ตำบลก่าปัง อำเภอโนนไทย จำนวน 4 เครื่อง จุดที่ 3 ปตร.บ้านลำเชียงไกร ตำบลโคกสูง อำเภอเมือง จำนวน 2 เครื่อง จุดที่ 4 ชุมชนบ้านบัว ตำบลโนนสูง อำเภอโนนสูง จำนวน 2 เครื่อง จุดที่ 5 สะพานบ้านส้ม ตำบลคอนขมิพ อำเภอโนนสูง จำนวน 6 เครื่อง

### **7. จังหวัดอุบลราชธานี**

**สาเหตุ** เนื่องจากปริมาณฝนที่ตกหนักจากอิทธิพลของพายุโซนร้อน “เตี้ยนหมู่” และอัตราการระบายในลำน้ำสายต่างๆ ทำให้น้ำเอ่อล้นตลิ่งในลำน้ำมูล

**สถานการณ์ปัจจุบัน** มีพื้นที่น้ำท่วม 2 อำเภอ ได้แก่ อ.เมือง และ อ.วารินชำราบ รายละเอียดดังนี้

- 1.) อ.เมือง ได้รับผลกระทบ รวม 6 ชุมชน ได้แก่ ชุมชนวังแดง ชุมชนหาดคูเต่า ชุมชนหลังโรงเรียนสมเด็จ ชุมชนยาวเรศ 3 ชุมชนทัพไท และชุมชนหาดวัดใต้
- 2.) อ.วารินชำราบ รับผลกระทบแล้ว 2 ชุมชน ได้แก่ ชุมชนท่าบั้งมิ่ง และชุมชนเกตุแก้ว ได้รับผลกระทบเนื่องจากน้ำมูลหนุนสูงและเป็นพื้นที่รองรับน้ำรอการระบายจากเทศบาลเมืองวารินชำราบ มีระดับน้ำสูงประมาณ 0.10 – 0.30 ม.

**การให้ความช่วยเหลือและการบริหารจัดการน้ำในพื้นที่** โครงการชลประทานอุบลราชธานีช่วยเหลือ ดังนี้

1. ติดตั้งเครื่องสูบน้ำ จำนวน 8 เครื่อง แบ่งเป็น บริเวณท้ายแก่งสะพือ อ.พิบูลมังสาหาร 1 เครื่อง ที่ ปตร.วัดเสนาวงศ์ อ.วารินชำราบ 4 เครื่อง และที่ชุมชนท่ากอไผ่ อ.วารินชำราบ 3 เครื่อง
2. ติดตั้งเครื่องผลักดันน้ำ จำนวน 100 เครื่อง และเรือสูบน้ำ 1 ลำ บริเวณท้ายแก่งสะพือ
3. ดำเนินการเร่งผลักดันน้ำลงในลำน้ำมูลลงสู่แม่น้ำโขง และเฝ้าระวังสถานการณ์น้ำอย่างใกล้ชิด

### **8. จังหวัดพะเยา**

**สาเหตุ** เมื่อวันที่ 22 ตุลาคม 2564 เกิดฝนตกหนัก ปริมาณน้ำฝนที่สถานีบ้านห้วยคอกหมู อ.ปง วัดได้ 84.5 มม. ทำให้เกิดน้ำล้นตลิ่งและน้ำป่าไหลหลากเข้าท่วมพื้นที่การเกษตรริมลำน้ำยม

**สถานการณ์ปัจจุบัน** มีพื้นที่ประสบอุทกภัย 2 อำเภอ คือ อ.เชียงม่วน (ต.สระ ต.บ้านมาง) และ อ.ปง (ต.ปง)

**แนวโน้มและการคาดการณ์** ปัจจุบันระดับน้ำได้ลดลงคาดว่าจะเข้าสู่สภาวะปกติในวันพรุ่งนี้ เนื่องจากในพื้นที่ฝนหยุดตกแล้ว และน้ำในลำห้วยสาขาลดลงเกือบเข้าสู่สภาวะปกติแล้ว

#### **การให้ความช่วยเหลือและการบริหารจัดการน้ำในพื้นที่**

โครงการชลประทานพะเยา ได้มอบหมายให้เจ้าหน้าที่ติดตามสถานการณ์น้ำอย่างใกล้ชิดและเฝ้าระวังเพื่อแจ้งเตือนในพื้นที่หากมีระดับน้ำเพิ่มสูงขึ้น พร้อมทั้งได้เตรียมเครื่องสูบน้ำ ขนาด ๘ นิ้ว จำนวน ๘ เครื่อง และรถบรรทุก จำนวน ๙ คัน ให้สามารถเข้าช่วยเหลือได้ทันทีเมื่อได้รับการร้องขอ

## 9. จังหวัดพิษณุโลก

สาเหตุ ฝนตกต่อเนื่องในพื้นที่ติดต่อกันหลายวัน ทำให้เกิดผลกระทบน้ำท่วมขังในพื้นที่ราษฎร  
สถานการณ์ปัจจุบัน มีพื้นที่ประสบอุทกภัย 1 อำเภอ คือ อ.บางระกำ รายละเอียดดังนี้

1) อ.บางระกำ เกิดมีน้ำท่วมขังในพื้นที่การเกษตรของราษฎร บริเวณบ้านท่าโก ต.บางระกำ และ  
บ้านยางแขวนอยู่ ต.บางระกำเมืองใหม่ จำนวนพื้นที่กว่า 500 ไร่

แนวโน้มน้ำและการคาดการณ์ ปัจจุบันสถานการณ์น้ำยังคงท่วมขังในพื้นที่ของราษฎร คาดว่าหาก  
ไม่มีฝนตกเพิ่มในพื้นที่ สถานการณ์จะเข้าสู่ภาวะปกติภายใน 7 วัน

### การให้ความช่วยเหลือและการบริหารจัดการน้ำในพื้นที่

โครงการชลประทานพิษณุโลกและส่วนเครื่องจักรกล สำนักงานชลประทานที่ 3 ได้ติดตั้งเครื่อง  
สูบน้ำขนาดเส้นผ่านศูนย์กลาง 12 นิ้ว จำนวน 1 เครื่อง และเครื่องสูบน้ำขนาดเส้นผ่านศูนย์กลาง 8 นิ้ว จำนวน 2  
เครื่อง เพื่อระบายน้ำออกจากพื้นที่การเกษตรของราษฎร

## 10. จังหวัดพิจิตร

สาเหตุ จากอิทธิพลของพายุดีเปรสชัน “เตี้ยนหมู่” ที่เข้าปกคลุมบริเวณภาคตะวันออกเฉียงเหนือ  
และภาคกลางเมื่อวันที่ 24-26 ก.ย.64 ที่ผ่านมา ทำให้ปริมาณน้ำบริเวณจังหวัดกำแพงเพชรสูงขึ้น ไหลมายัง  
บริเวณ ต.บ้านนา อ.วชิรบารมี จ.พิจิตร

สถานการณ์ปัจจุบัน มีพื้นที่น้ำท่วมขัง 1 อำเภอ ได้แก่ อ.วชิรบารมี บริเวณ ต.บ้านนา ระดับน้ำ  
ท่วมขังสูงประมาณ 0.20 ม. รวมพื้นที่ประมาณ 10,000 ไร่

แนวโน้มน้ำและการคาดการณ์ สถานการณ์น้ำเริ่มลดลงอย่างต่อเนื่อง

### การให้ความช่วยเหลือและการบริหารจัดการน้ำในพื้นที่

โครงการชลประทานชลประทานพิจิตร ลงพื้นที่ติดตามสถานการณ์น้ำอย่างใกล้ชิด พร้อมทั้ง  
เตรียมความพร้อมเครื่องจักร-เครื่องมือ พร้อมให้การช่วยเหลือได้ทันที

## 11. จังหวัดพระนครศรีอยุธยา

สาเหตุ เนื่องจากการระบายน้ำท้ายเขื่อนเจ้าพระยา จ.ชัยนาท และการระบายน้ำจากเขื่อน  
พระรามหก(รับน้ำจากเขื่อนป่าสักชลสิทธิ์) ส่งผลให้ระดับน้ำในแม่น้ำเจ้าพระยาและแม่น้ำป่าสักสูงขึ้น

สถานการณ์ปัจจุบัน มีพื้นที่ประสบอุทกภัย 8 อำเภอ รายละเอียดดังนี้

1. ผลกระทบจากการระบายน้ำท้ายเขื่อนเจ้าพระยา จำนวน 6 อำเภอ ได้แก่ อ.ผักไห่ อ.เสนา  
อ.บางบาล อ.บางไทร อ.บางปะอิน และ อ.พระนครศรีอยุธยา

2. ผลกระทบจากการระบายน้ำจากเขื่อนพระรามหก (รับน้ำจากเขื่อนป่าสักชลสิทธิ์) จำนวน 2  
อำเภอ ได้แก่ อ.ท่าเรือ และ อ.นครหลวง

### แนวโน้มน้ำและการคาดการณ์ (06.00 น.)

1) ปัจจุบันปริมาณน้ำแม่น้ำเจ้าพระยา ที่สถานี C.2 จังหวัดนครสวรรค์ 2,592 ลบ.ม./วิ (เมื่อวาน 2,644  
ล้าน ลบ.ม.) ระบายท้ายเขื่อนเจ้าพระยา 2,766 ลบ.ม. ระดับน้ำหน้าเขื่อน +17.45 (เมื่อวาน 2,758 หน้าเขื่อน +17.46) ที่  
สถานี C.29A เฉลี่ย 3,165 ลบ.ม./วิ (เมื่อวานเฉลี่ย 3,156 ลบ.ม./วิ) ซึ่งจะส่งผลให้ระดับน้ำท้ายเขื่อนเจ้าพระยา  
มีแนวโน้มเพิ่มขึ้นจากปัจจุบัน ทั้งนี้ กรมชลประทานจะควบคุมปริมาณการระบายน้ำผ่านเขื่อนเจ้าพระยาให้อยู่ใน  
เกณฑ์การบริหารจัดการน้ำเต็มศักยภาพของพื้นที่โดยกรมชลประทานได้ทำการเตรียมรับปริมาณน้ำดังกล่าวแล้ว  
พร้อมทั้งทำการประชาสัมพันธ์ และประสานงานไปยังพื้นที่รวมทั้งหน่วยงานที่เกี่ยวข้องให้ทราบแล้ว

2) ปริมาณน้ำในเขื่อนป่าสักฯ 1,016 ล้าน ลบ.ม. (106%) (ลดลงจากเมื่อวาน) ระบายลงแม่น้ำป่าสักในอัตรา 600 ลบ.ม./วินาที (ลดลงจากเมื่อวาน) ไหลผ่านเขื่อนพระรามหกในอัตรา 693 ลบ.ม./วินาที (เท่ากับเมื่อวาน) และตัดยอดน้ำผ่านประตูพระนารายณ์ เข้าสู่คลองระพีพัฒน์ ในอัตรา 161 ลบ.ม./วินาที (เท่ากับเมื่อวาน) ทำให้มีปริมาณน้ำไหลผ่านสถานี S.26 (06.00 น.) ท้ายเขื่อนพระรามหก อ.ท่าเรือ จ.พระนครศรีอยุธยา ระดับน้ำ 7.59 ม.รสม. ต่ำกว่าตลิ่ง -0.41 ม. (ระดับตลิ่ง 8.00 ม.) ปริมาณน้ำ 737 ลบ.ม./วินาที (ความจุ 800.00 ลบ.ม./วินาที) **แนวโน้มทรงตัว**

#### การให้ความช่วยเหลือและการบริหารจัดการน้ำในพื้นที่

โครงการชลประทานในพื้นที่ เตรียมความพร้อมเจ้าหน้าที่เฝ้าระวัง ประสานกับหน่วยงานในพื้นที่ และแจ้งเตือนรวมทั้งติดตามสถานการณ์อย่างใกล้ชิด

## 12. จังหวัดสิงห์บุรี

**สาเหตุ** เกิดจากการระบายน้ำท้ายเขื่อนเจ้าพระยาเกินกว่าศักยภาพของลำน้ำ ประกอบกับพื้นที่ด้านท้ายเขื่อนเจ้าพระยาเป็นพื้นที่ลุ่มต่ำ ทำให้น้ำท่วมพื้นที่ชุมชนริมฝั่งแม่น้ำเจ้าพระยา และพื้นที่การเกษตร

**สถานการณ์ปัจจุบัน** มีพื้นที่ประสบอุทกภัย 4 อำเภอ พื้นที่การเกษตร 5,240 ไร่ 5,393 ครัวเรือน ดังนี้

- 1) อ.อินทร์บุรี บริเวณ ต.ชีน้ำร้าย ต.อินทร์บุรี ต.น้ำตาล ต.ทับยา ต.ประศก และ ต.ห้วยชัน
- 2) อ.เมือง บริเวณชุมชนบางแคในและบางแคนอก ชุมชนบางกระบือ ชุมชนวัดสังฆราชาวาส ชุมชนวัดโพธิ์ข้าวผอก ชุมชนวัดหัวว่าว และ ต.บางกระบือ
- 3) อ.พรหมบุรี บริเวณ ต.พระงาม ต.โรงช้าง ต.หัวป่า และ ต.บ้านแปง
- 4) อ.บางระจัน บริเวณ ต.สิงห์ ต.ไม้ดัด ต.แม่ลา และ ต.บ้านจำ

**แนวโน้มน้ำและการคาดการณ์** ปริมาณน้ำในแม่น้ำเจ้าพระยายังคงเพิ่มขึ้น เนื่องจากการระบายน้ำจากเขื่อนเจ้าพระยายังอยู่ในเกณฑ์สูง

**การให้ความช่วยเหลือและการบริหารจัดการน้ำในพื้นที่** ติดตั้งเครื่องสูบน้ำ เพื่อสูบน้ำลงคลองระบายในพื้นที่รวม 32 เครื่อง และเฝ้าระวังพื้นที่ที่มีประชาชนอาศัยอยู่ริมแม่น้ำ เตรียมพร้อมรับสถานการณ์ในช่วงฤดูน้ำหลากและติดตามสถานการณ์ร่วมกับหน่วยงานที่เกี่ยวข้องในจังหวัด

## 13. จังหวัดอ่างทอง

**สาเหตุ** เกิดจากฝนตกหนักในพื้นที่ติดต่อกันทำให้น้ำท่วมขังพื้นที่การเกษตร และระดับน้ำในแม่น้ำเจ้าพระยาสูงขึ้นทำให้ไหลข้ามตลิ่งช่วงที่ต่ำเข้าพื้นที่ชุมชน

**สถานการณ์ปัจจุบัน** มีพื้นที่ประสบอุทกภัย จำนวน 7 อำเภอ รวม 6,189 ครัวเรือน 7,755 ไร่ ดังนี้

- 1) อ.เมือง บริเวณ ต.ตลาดกรวด ต.ย่านซื่อ
- 2) อ.ไชโย บริเวณ ต.เทวราช ต.ไชยภูมิ ต.หลักฟ้า ต.ไชโย ต.จระเข้ร้อง
- 3) อ.ป่าโมก บริเวณ ต.บางปลากด ต.บางเสด็จ ต.โผงเผง ต.นรสิงห์
- 4) อ.วิเศษชัยชาญ บริเวณ ต.บางจัก
- 5) อ.แสวงหา พื้นที่การเกษตรน้ำท่วมขัง
- 6) อ.โพธิ์ทอง พื้นที่การเกษตรน้ำท่วมขัง
- 7) อ.สามโก้ พื้นที่การเกษตรน้ำท่วมขัง

**แนวโน้มและการคาดการณ์** ระดับน้ำในแม่น้ำเจ้าพระยา แม่น้ำน้อยมีแนวโน้มสูงขึ้นตามปริมาณการระบายน้ำของเขื่อนเจ้าพระยา คาดว่าถ้าระดับน้ำต่ำกว่าตลิ่ง สถานการณ์จะคลี่คลายภายใน 3-4 สัปดาห์ ส่วนในพื้นที่ลุ่มถ้าไม่มีฝนตกจะคลี่คลายภายใน 2-3 สัปดาห์

#### **การให้ความช่วยเหลือและการบริหารจัดการน้ำในพื้นที่**

โครงการชลประทานอ่างทอง ติดตั้งเครื่องสูบน้ำ รวม 12 เครื่อง พร้อมทั้งแจ้งเตือนข่าวสาร สถานการณ์น้ำและการระบายน้ำเขื่อนเจ้าพระยาให้ประชาชนรับทราบ และเฝ้าระวังสถานการณ์น้ำอย่างใกล้ชิด

### **14. จังหวัดชัยนาท**

**สาเหตุ** เนื่องจากเกิดฝนตกหนักติดต่อกันหลายวันในพื้นที่ ทำให้น้ำท่วมขังในพื้นที่ลุ่มต่ำทางการเกษตรและเกษตรกรไม่สามารถระบายน้ำออกจากพื้นที่ได้

**สถานการณ์ปัจจุบัน** ยังคงมีพื้นที่ประสบอุทกภัย 6 อำเภอ ดังนี้

- 1) อ.สรรพยา จำนวน 6 ตำบล พื้นที่การเกษตร 4,318 ครัวเรือน
- 2) อ.สรรคบุรี จำนวน 4 ตำบล พื้นที่การเกษตร 2,505 ไร่
- 3) อ.หันคา จำนวน 2 ตำบล พื้นที่การเกษตร 2,100 ไร่
- 4) อ.วัดสิงห์ จำนวน 4 ตำบล พื้นที่การเกษตร 300 ไร่
- 5) อ.มโนรมย์ จำนวน 3 ตำบล พื้นที่การเกษตร 460 ไร่ (เป็นพื้นที่นอกคันกั้นน้ำ)
- 6) อ.เนินขาม จำนวน 3 ตำบล พื้นที่การเกษตรและบ้านเรือนราษฎร 7,185 ไร่

**แนวโน้มและการคาดการณ์** ปัจจุบันมีฝนตกในพื้นที่ลดลง หากปริมาณฝนมีแนวโน้มลดลง จะกลับเข้าสู่ภาวะปกติภายใน 5-7 วัน

#### **การให้ความช่วยเหลือและการบริหารจัดการน้ำในพื้นที่**

ติดตั้งเครื่องสูบน้ำรวม 13 เครื่อง ประกอบด้วย

- 1) ปตร.บางสารวัตร หมู่ที่ 3 ต.โพนางคำตก อ.สรรพยา จำนวน 5 เครื่อง
- 2) คุระบายน้ำสูบลงคลองระบาย 4 ซ้าย สุพรรณ 2 หมู่ที่ 2 ต.ดอนก่า อ.สรรคบุรี จำนวน 1 เครื่อง
- 3) ที่คลองระบายใหญ่แม่น้ำน้อย 1 กม.12+875 หมู่ที่ 6 ต.โพนางคำตก อ.สรรพยา จำนวน 1 เครื่อง
- 4) ที่คลองระบายใหญ่แม่น้ำน้อย 1 หมู่ที่ 8 ต.ห้วยกรด อ.สรรคบุรี จำนวน 1 เครื่อง
- 5) บริเวณคลองส่งน้ำ 4 ซ้าย มะขามเตา-กระเสี้ยว จำนวน 5 เครื่อง

- เตรียมความพร้อมโดยการระบายน้ำให้ยังคงเหลือปริมาณน้ำในอ่างฯ 80-85% อีกทั้งลดการระบายน้ำจากอ่างเก็บน้ำห้วยหนองโรงเมื่อมีผลกระทบด้านท้ายน้ำ

### **15. จังหวัดลพบุรี**

**สาเหตุ** จากอิทธิพลของพายุดีเปรสชันเตียนหมู่ ซึ่งได้อ่อนกำลังลงเป็นหย่อมความกดอากาศต่ำกำลังแรง และได้เคลื่อนตัวพาดผ่านบริเวณจังหวัดลพบุรี ทำให้มีฝนตกหนักต่อเนื่องในช่วงวันที่ 24-25 กันยายน 2564 โดยมีปริมาณฝนเฉลี่ยวัดได้ 200 มม. ทำให้เกิดน้ำป่าไหลหลากเข้าท่วมพื้นที่ ประกอบกับมีน้ำไหลลงอ่างเก็บน้ำกุดตาเพชรในปริมาณมาก ส่งผลให้ปริมาณน้ำเกินระดับเก็บกัก

**สถานการณ์ปัจจุบัน** ยังมีพื้นที่ได้รับผลกระทบ 2 อำเภอ ได้แก่

1) อ.บ้านหมี่ (ซึ่งเป็นพื้นที่ฝั่งซ้ายคลองชัยนาท-ป่าสัก) มีพื้นที่ได้รับผลกระทบ 6 ตำบล ได้แก่ ต.หนองกระเบียน ต.หนองเมือง ต.บ้านกล้วย ต.บ้านทราย ต.หนองทรายขาว และ ต.พุกา จำนวนรวม 4,940 ครัวเรือน

2) อ.ท่าวัง มีน้ำท่วมขังพื้นที่การเกษตร 3 ตำบล ได้แก่ ต.โคกสลด ต.มุจลินท์ ต.บาลี พื้นที่ 5,700 ไร่  
**แนวโน้มและการคาดการณ์** ปัจจุบันคลองชัยนาท-ป่าสักมีปริมาณน้ำและน้ำในพื้นที่ฝั่งซ้ายของ  
 คลองชัยนาท-ป่าสัก มีปริมาณลดลงอย่างต่อเนื่อง มีระดับน้ำท่วมขังในพื้นที่ประมาณ 0.20-1.5 ม.

**การให้ความช่วยเหลือ** โครงการชลประทานลพบุรี ได้เตรียมพร้อมให้เจ้าหน้าที่เฝ้าระวังและ  
 คอยประสานงานกับหน่วยงานในพื้นที่ แจ้งเตือนและติดตามสถานการณ์น้ำอย่างใกล้ชิด

**การบริหารจัดการน้ำในพื้นที่** ใช้สถานีสูบน้ำทั้ง 6 แห่ง ระบายน้ำลงคลองชัยนาท-ป่าสักวันละ  
 ประมาณ 6.5 ล้าน ลบ.ม. และได้ติดตั้งเครื่องสูบน้ำระบบไฮดรอลิกขนาด 42 นิ้ว จำนวน 3 เครื่อง อัตราสูบเครื่อง  
 ละ 3.5 ลบ.ม./วินาที เพื่อช่วยเร่งระบายน้ำลงคลองชัยนาท-ป่าสัก

## 16. จังหวัดนนทบุรี

**สาเหตุ** ฝนตกหนักในพื้นที่ส่งผลให้มีปริมาณน้ำสะสมในคลองต่างๆ มีปริมาณมากประกอบกับน้ำ  
 จากทุ่งผักไห่ และทุ่งเจ้าเจ็ด ระบายลงคลองพระยาบรรลือเป็นปริมาณมาก

**สถานการณ์ปัจจุบัน** จากสภาพน้ำในลำน้ำสายหลัก มีปริมาณน้ำเพิ่มขึ้น ทำให้เกิดการล้นตลิ่ง  
 ในบางช่วงที่ลุ่มต่ำ บริเวณ คลองลากค้อน ต.ราชวรนิยม อ.ไทรน้อย จ.นนทบุรี คลองขุนศรี ต.ไทรใหญ่  
 อ.ไทรน้อย จ.นนทบุรี และน้ำล้นตลิ่งคลองบางบัวทอง บริเวณวัดละหาร ต.บางรักพัฒนา อ.บางบัวทอง จ.นนทบุรี

**แนวโน้มและการคาดการณ์** ระดับน้ำทรงตัวแนวโน้มเพิ่มขึ้นอย่างต่อเนื่อง เนื่องจากปริมาณน้ำ  
 ในทุ่งผักไห่ และทุ่งเจ้าเจ็ดยังมีการระบายลงมาจำนวนมาก คาดว่าใช้เวลาประมาณ 1 เดือน จะเข้าสู่ภาวะปกติ

### การให้ความช่วยเหลือและการบริหารจัดการน้ำในพื้นที่

1) บริหารจัดการน้ำตัดยอดน้ำที่ระบายลงมาจากทุ่งเจ้าเจ็ดออกจาก สสน.พระยาบันลือ ลงแม่น้ำ  
 ท่าจีน อัตรา 39-42 cms ออกจาก สสน.สิงหนาด 2 อัตรา 30 cms รับน้ำเข้าพื้นที่โครงการผ่าน คลองญี่ปุ่นใต้  
 คลองขุนศรี คลองลากค้อน และคลองชุดใหม่ อัตรารวมประมาณ 90-100 cms

2) ระบายน้ำในพื้นที่ ลงสู่คลองพระพิมล อัตรา 70-80 cms สูบออกจาก สสน.พระพิมล  
 อัตรา 51 cms สสน.บางบัวทอง อัตรา 15 cms สสน.พระอุดม อัตรา 30 cms

3) ประกาศแจ้งเตือนแจ้งให้ ประชาชน ท้องถิ่น กำหนด ผู้ใหญ่บ้าน ชุมชนใกล้ทางน้ำและริมตลิ่ง  
 รับทราบถึงสถานการณ์ และแนวทางการระบายน้ำของโครงการ

4) มอบหมายหน้าที่ให้บุคลากรในพื้นที่ และ เตรียมเครื่องจักร ยานพาหนะ ติดตามสถานการณ์  
 น้ำอย่างใกล้ชิด

## 17. จังหวัดสุพรรณบุรี

**สาเหตุ** สืบเนื่องจากหย่อมความกดอากาศต่ำปกคลุมภาคกลาง ประกอบกับร่องมรสุมพาดผ่าน  
 ภาคกลาง ภาคตะวันออกและภาคตะวันออกเฉียงเหนือตอนล่าง ทำให้มีฝนตกหนักต่อเนื่องในพื้นที่จังหวัดชัยนาท  
 และสุพรรณบุรีส่งผลให้มีปริมาณน้ำในแม่น้ำท่าจีนเพิ่มสูงขึ้น

**สถานการณ์ปัจจุบัน** มีพื้นที่ประสบอุทกภัย 9 อำเภอ มีพื้นที่ประสบอุทกภัย 9 อำเภอ รวม  
 248,037 ไร่ ดังนี้

1. อ.สามชุก บริเวณ จำนวน 6,006 ไร่
2. อ.เมือง บริเวณ จำนวน 14,693 ไร่
3. อ.บางปลาม้า จำนวน 60,688 ไร่

4. อ.เดิมบางนางบวช จำนวน 6,825 ไร่
5. อ.สามชุก จำนวน 9,819 ไร่
6. อ.สองพี่น้อง จำนวน 141,406 ไร่
7. อ.ดอนเจดีย์ จำนวน 5,500 ไร่
8. อ.ศรีประจันต์ จำนวน 2,600 ไร่
9. อ.หนองหญ้าไซ จำนวน 500 ไร่

**แนวโน้มและการคาดการณ์** ปัจจุบันมีฝนตกในพื้นที่ลดลง ซึ่งหากปริมาณฝนมีแนวโน้มลดลง จะกลับเข้าสู่ภาวะปกติภายใน 1 - 2 สัปดาห์

#### **การให้ความช่วยเหลือและการบริหารจัดการน้ำในพื้นที่**

1. ติดตั้งเครื่องสูบน้ำ เพื่อสูบน้ำลงคลองระบายในพื้นที่รวม 16 เครื่อง
2. ติดตั้งเครื่องผลักดันน้ำ (กรมชลประทาน) 22 เครื่อง แบ่งเป็น ที่ ปตร.เกาะทะลาย 4 เครื่อง ปตร.สองพี่น้อง 4 เครื่อง สะพานบางแม่หม้าย 4 เครื่อง สะพานกระเสี้ยว-สุพรรณ 4 เครื่อง ปากคลองกระเสี้ยว-สุพรรณ 2 เครื่อง วัดท่าเจดีย์ จำนวน 4 เครื่อง และได้รับการสนับสนุนจากกองทัพเรือ (ทร.) จำนวน 17 เครื่อง ที่สะพานข้ามแม่น้ำท่าจีน วัดท่าเจดีย์ ต.บางเลน อ.สองพี่น้อง
3. สนับสนุนรถแบ็คโฮกำจัดวัชพืชในคลองระบาย 5 ข.สามชุก 1 จำนวน 1 คัน
4. ประสานผู้นำชุมชนแจ้งเตือนสถานการณ์น้ำ ขอสนับสนุนเครื่องสูบน้ำช่วยเหลือ
5. ติดตามและเฝ้าระวังปริมาณน้ำในคลองระบาย ร.3ข สามชุก 1 และ คลองระบาย ร.สามชุก 1 ให้อยู่ในเกณฑ์เฝ้าระวัง และประสานโครงการส่งน้ำและบำรุงรักษาสามชุก เพื่อเพิ่มการระบายน้ำในคลอง

### **18. จังหวัดนครปฐม**

**สาเหตุ** เนื่องจากอิทธิพลของพายุ"คมปาซุ" ส่งผลให้ฝนตกหนักอย่างต่อเนื่อง ทำให้ปริมาณน้ำในแม่น้ำท่าจีนเพิ่มขึ้นอย่างต่อเนื่อง และล้นตลิ่ง ส่งผลกระทบต่อพื้นที่ลุ่มต่ำนอกแนวคันกั้นน้ำ

**สถานการณ์ปัจจุบัน** มีสถานการณ์น้ำล้นตลิ่งที่ท่วมพื้นที่บ้านราษฎร์ในพื้นที่ลุ่มต่ำนอกแนวคันกั้นน้ำจำนวน 4 อำเภอ ได้แก่ อ.บางเลน อ.นครชัยศรี อ.กำแพงแสน และ อ.สามพราน โดยเฉพาะ อ.บางเลน และ อ.นครชัยศรี น้ำได้เอ่อท่วม ตลาด และบ้านเรือนประชาชนที่อยู่ใกล้แม่น้ำในหลายพื้นที่ตามจุดพื้นที่น้ำท่วมในแผนที่ทางด้านซ้าย

**แนวโน้มและการคาดการณ์** การระบายน้ำมาทางแม่น้ำท่าจีน ที่รับการระบายน้ำจากเขื่อนกระเสี้ยวอยู่ในระดับส่งผลกระทบต่อพื้นที่นอกคันกั้นน้ำในปริมาณเพิ่มมากขึ้น ประกอบกับน้ำทะเลหนุนทำให้ระดับน้ำยังคงส่งผลกระทบต่อพื้นที่นอกแนวคันกั้นน้ำต่อไป

#### **การให้ความช่วยเหลือและการบริหารจัดการน้ำในพื้นที่**

- อำเภอ อปท. ผู้ปกครองท้องที่ได้ร่วมกันจัดหากระสอบทรายกั้นน้ำ และสูบน้ำและได้เตรียมพื้นที่พักพิงไว้แล้วจังหวัดนครปฐม ได้แจ้งเตือนกรณีการระบายน้ำเขื่อนกระเสี้ยวให้ประชาชนทราบแล้ว
- ติดตั้งเครื่องสูบน้ำ ขนาด 8 นิ้ว จำนวน 1 เครื่อง ช่วยเหลือน้ำท่วมขังแหล่งชุมชนโรงเรียนการบิน ตำบลกระต๊อบ อำเภอกำแพงแสน พื้นที่ประมาณ 300 ไร่ ติดตั้งเครื่องสูบน้ำ ขนาด 12 นิ้ว จำนวน 1 เครื่อง ช่วยเหลือพื้นที่เกษตร ตำบลบางหลวง อำเภอบางเลน พื้นที่ประมาณ 4,200 ไร่ ติดตั้งเครื่องสูบน้ำขนาด 8 นิ้ว จำนวน 1 เครื่อง ช่วยเหลือพื้นที่เกษตร ตำบลหินมูล อำเภอบางเลน พื้นที่ประมาณ 4,400 ไร่ และติดตั้งเครื่องสูบน้ำ ขนาด 8 นิ้ว ขนาด 12 นิ้ว จำนวน 2 เครื่อง ช่วยเหลือพื้นที่เกษตร ตำบลบางไทรป่า อำเภอบางเลน พื้นที่ประมาณ 4,800 ไร่



## 19. จังหวัดสระบุรี

**สาเหตุ** จากอิทธิพลของพายุดีเปรสชัน “เตี้ยนหมู่” ที่เข้าปกคลุมบริเวณภาคตะวันออกเฉียงเหนือ และภาคกลางเมื่อวันที่ 24-26 ก.ย.64 ทำให้มีปริมาณน้ำไหลลงเขื่อนป่าสักชลสิทธิ์ในปริมาณมาก จำเป็นต้องระบายน้ำในอัตรา 1,200 ลบ.ม./วินาที (เมื่อวันที่ 30 ก.ย.64) ส่งผลให้บางพื้นที่เกิดน้ำล้นตลิ่งแม่น้ำป่าสักเข้าท่วมพื้นที่ชุมชนและการเกษตร

**สถานการณ์ปัจจุบัน** มีพื้นที่ประสบอุทกภัย รวม 1 อำเภอ ได้แก่ อ.บ้านหมอ

**แนวโน้มและการคาดการณ์** ปัจจุบันระดับน้ำลดลงจากเมื่อวาน หากไม่มีฝนตกต่อเนื่องและปริมาณน้ำไหลลงเขื่อนป่าสักชลสิทธิ์ลดลง สถานการณ์จะเข้าสู่ภาวะปกติ

**การให้ความช่วยเหลือ และการบริหารจัดการน้ำในพื้นที่**

- ลงติดตามสถานการณ์ในพื้นที่อย่างต่อเนื่อง
- ประสานกับเกษตรกร เพื่อช่วยอุดหนุนระบายน้ำและเสริมคันคลองระบายน้ำจุดที่ต่ำ
- ติดตามเฝ้าระวังสถานการณ์น้ำของเขื่อนป่าสักชลสิทธิ์อย่างใกล้ชิด
- ติดตามและประสานผู้นำชุมชน/องค์กรปกครองส่วนท้องถิ่น เกษตรกร ในเขตความรับผิดชอบ

เพื่อเฝ้าระวังและให้ความช่วยเหลือเมื่อเกิดเหตุการณ์

- จัดเตรียมรถบรรทุกน้ำ ขนาด 6,000 ลิตร เพื่อล้างทำความสะอาดพื้นที่รับผลกระทบจากน้ำท่วม

## 20. จังหวัดอุทัยธานี

**สาเหตุ** เกิดฝนตกหนักในเขตพื้นที่จังหวัดอุทัยธานี ส่งผลให้ปริมาณน้ำไม่สามารถระบายออกจากพื้นที่ได้ทัน และมีปริมาณน้ำไหลล้นตลิ่งเข้าท่วมบ้านเรือนราษฎรและพื้นที่การเกษตร ประกอบกับอิทธิพลพายุไต้ออนร็อค และพายุคมปาซุ ที่อ่อนกำลังลงเป็นหย่อมความกดอากาศ ส่งผลให้มีปริมาณน้ำล้นอ่างเก็บน้ำทับเสลา ไหลล้นทางระบายน้ำล้นเข้าท่วมพื้นที่บ้านเรือนราษฎรและพื้นที่การเกษตร

**สถานการณ์ปัจจุบัน** มีพื้นที่น้ำท่วม 4 อำเภอ ประกอบด้วย

1) **อ.เมือง** บริเวณ ต.หนองไผ่แบน ต.เนินแจง ต.สะแกกรัง ต.หาดทอง ต.เกาะเทโพ ต.น้ำซึม และ ต.ท่าซุง

2) **อ.ลานสัก** บริเวณ ต.ระบำ ต.ลานสัก ต.ป่าอ้อ และ ต.ประตูเย็น

3) **อ.หนองฉาง** บริเวณ ต.เขากวางทอง ต.ทุ่งโพ ต.อุทัยเก่า ต.หนองสรวง และ ต.หนองฉาง

4) **อ.ทัพทัน** บริเวณ ต.ตลุกคู่

**แนวโน้มและการคาดการณ์** ถ้าไม่มีฝนตกลงมาในปริมาณที่มากสถานการณ์จะกลับเข้าสู่ภาวะปกติภายใน 1 ถึง 2 สัปดาห์

**การให้ความช่วยเหลือและการบริหารจัดการน้ำในพื้นที่**

ควบคุมการระบายน้ำของเขื่อนวังร่มเกล้าให้เหมาะสมกับปัญหาในพื้นที่เพื่อลดผลกระทบที่อาจจะเพิ่มขึ้น พร้อมทั้งประชาสัมพันธ์สถานการณ์น้ำให้หน่วยงานที่เกี่ยวข้องและประชาชนได้รับทราบถึงสถานการณ์น้ำ

## 21. จังหวัดกาญจนบุรี

**สาเหตุ** จากสถานการณ์อิทธิพลพายุโซนร้อน “เตี้ยนหมู่” และอิทธิพลพายุโซนร้อน “คมปาซุ” ที่เคลื่อนตัวเข้าสู่ประเทศไทยทำให้เกิดฝนตกหนักต่อเนื่อง และส่งผลให้พื้นที่จังหวัดกาญจนบุรีได้รับผลกระทบน้ำท่วมฉับพลันและน้ำไหลหลากตั้งแต่วันที่ 16 กันยายน – 19 ตุลาคม 2564 ในเขตจังหวัดกาญจนบุรี

**สถานการณ์ปัจจุบัน** จากปริมาณฝนหนักอย่างต่อเนื่องในพื้นที่ช่วง 17-18 ตุลาคม 2564 ส่งผลให้เกิดน้ำป่าไหลหลากจากภูเขา และปริมาณน้ำในห้วยลำตะเพินเอ่อล้นตลิ่ง เข้าท่วมบ้านเรือนราษฎร และพื้นที่เกษตรกรรม ในเขตอำเภอหนองปรือ และอำเภอบ่อพลอย และน้ำป่าไหลหลากปริมาณน้ำในห้วยหมื่นเทพเอ่อล้นตลิ่ง ในเขตอำเภอเลาขวัญ จังหวัดกาญจนบุรี

### การให้ความช่วยเหลือและการบริหารจัดการน้ำในพื้นที่

โครงการชลประทานกาญจนบุรี มีการดำเนินการจัดเตรียมความพร้อมเครื่องจักร เครื่องมือไว้ให้ความช่วยเหลือ ได้แก่ เครื่องสูบน้ำ 75 เครื่อง และรถบรรทุกน้ำ 6 คัน

## 22. จังหวัดปราจีนบุรี

**สาเหตุ** เนื่องจากพายุโซนร้อนกำลังแรง “คมปาซุ” ทำให้เกิดฝนตกหนักเป็นบริเวณกว้างในจังหวัดปราจีนบุรี ได้เกิดมวนน้ำเป็นจำนวนมากไหลผ่าน วัดปริมาณฝน 1) หน้าสถานีอุตุฯหน่วยพิทักษ์อุทยานแห่งชาติที่ขย.10 อ.ประจันตคาม เวลา 13.00 น. มีปริมาณฝน 118.2 มิลลิเมตร ทำให้น้ำเอ่อล้นตลิ่งแม่น้ำประจันตคาม 2) หน้าสถานีอุตุฯกบินทร์บุรี อ.กบินทร์บุรี เวลา 13.00น. มีปริมาณฝน 73.5 มิลลิเมตร ทำให้น้ำเอ่อล้นตลิ่งแม่น้ำปราจีนบุรี 3) หน้าสถานีอุตุฯ อบต.บุพราหมณ์ อ.นาดี เวลา 13.00 น. มีปริมาณฝน 53.0 มิลลิเมตร ทำให้น้ำเอ่อล้นตลิ่งคลองยาง

**สถานการณ์ปัจจุบัน** มีพื้นที่ได้รับผลกระทบจากน้ำล้นตลิ่ง จำนวน 3 อำเภอ ดังนี้

- 1) อ.ประจันตคาม บริเวณ ต.บุฝ้าย
- 2) อ.กบินทร์บุรี บริเวณชุมชนตลาดเก่า ต.กบินทร์บุรี
- 3) อ.นาดี บริเวณ หมู่ 3 บ้านทับลานใน ต.บุพราหมณ์

### การให้ความช่วยเหลือและการบริหารจัดการน้ำในพื้นที่

โครงการชลประทานปราจีนบุรี ติดตามสถานการณ์อย่างใกล้ชิด

## 23. จังหวัดฉะเชิงเทรา

**สาเหตุ** เนื่องจากเกิดสถานการณ์ฝนตกต่อเนื่องช่วงวันที่ 14-16 ตุลาคม 2564 บริเวณอำเภอสนามชัยเขตและอำเภอท่าตะเกียบ ส่งผลให้เกิดสภาพน้ำหลากด้านท้ายอ่างฯ คลองระบม ลงสู่คลองกะพง คลองนาโพธิ์ และคลองระบม ตำบลท่ากระดาน อำเภอสนามชัยเขต จังหวัดฉะเชิงเทรา

**สถานการณ์ปัจจุบัน** มีพื้นที่ประสบภัย 2 อำเภอ ได้แก่

- **อำเภอสนามชัยเขต** ปริมาณน้ำในคลองกะพง คลองนาโพธิ์และคลองระบม สถานการณ์ด้านท้ายอ่างกลับเข้าสู่ภาวะปกติแล้ว แต่ยังคงมีบ้านเรือนประชาชนที่ลุ่มต่ำริมคลองท่าลาดได้รับผลกระทบบางส่วน
- **อำเภอบางน้ำเปรี้ยว** บริเวณคลองทิวสายล่างมีปริมาณน้ำเพิ่มขึ้น เกิดน้ำล้นตลิ่งริมคลองสูงประมาณ 0.15 เมตร เข้าท่วมพื้นที่ริมคลอง ม.1 ต.ดอนฉิมพลี และ ม.14 ต.บึงน้ำรักษ์ อ.บางน้ำเปรี้ยว โดยมีชาวบ้านได้รับผลกระทบประมาณ 20 หลังคาเรือน

### แนวโน้มและการคาดการณ์

- ระดับน้ำด้านเหนือน้ำในคลองระบมมีแนวโน้มสูงขึ้นและคาดว่าจะไหลบ่าลงสู่คลองท่าลาดในอำเภอนวมสารคาม ภายใน 24 ชั่วโมง



- คลองรังสิตประยูรศักดิ์ และคลองหกวาสายล่างมีระดับน้ำที่เพิ่มขึ้น จากฝนที่ตกลงมา วันที่ 16-17 ต.ค. 64 และมีการระบายน้ำจากพื้นที่ตอนบน ทำให้ระดับน้ำเพิ่มสูงขึ้น โดยสถานการณ์ระดับน้ำยังทรงตัว เนื่องจากไม่มีฝนตกในพื้นที่

#### การให้ความช่วยเหลือและการบริหารจัดการน้ำในพื้นที่

โครงการชลประทานฉะเชิงเทรา เตรียมความพร้อมบุคลากรและยานพาหนะเพื่อร่วมกับ อปท. ช่วยเหลือประชาชน พร้อมทั้งดำเนินการจัดการจราจรน้ำ โดยชะลอปริมาณน้ำจากอ่างฯ ระบายและคลองสียัด ฝั้นน้ำบางส่วนเข้าคลองส่งน้ำชลประทาน และเร่งระบายน้ำจุดต่างๆ เพื่อควบคุมระดับน้ำในคลองท่าลาด และระบายน้ำในคลองท่าลาดออกสู่อ่างน้ำบางปะกงโดยเร็วต่อไป

โครงการส่งน้ำและบำรุงรักษารังสิตใต้ เร่งระบายน้ำในคลองหกวาสายล่าง ออกทาง สน.สมบูรณ์ และเปิดระบายที่ ปตร.ปลายคลอง 18-21 ลงแม่น้ำนครนายก, ปตร.14-17 ลงคลองบางขนาก ได้มีการเสริมกระสอบทราย ป้องกันน้ำเข้าท่วมพื้นที่บ้านเรือนราษฎร และดำเนินการติดตั้งเครื่องผลักดันน้ำจำนวน 4 เครื่อง บริเวณปลายคลองท่าลาดลงสู่อ่างน้ำบางปะกง อ.บางคล้า