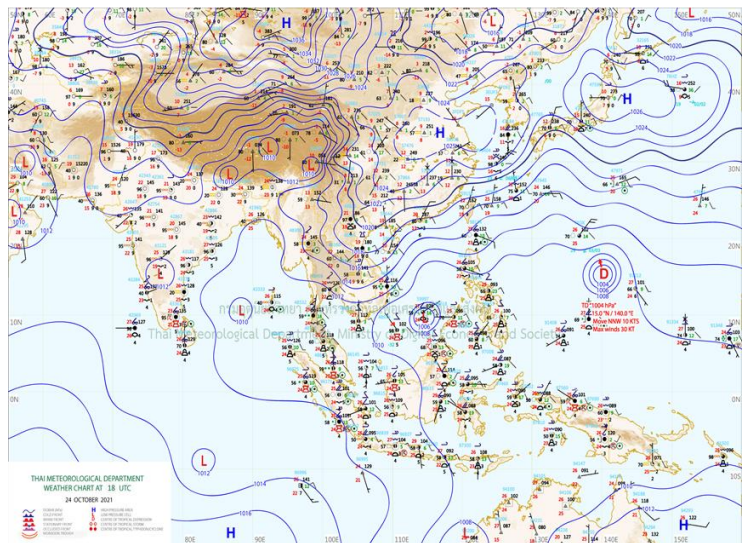
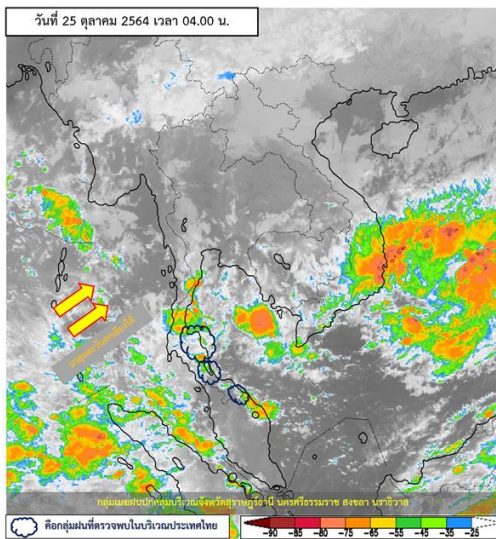


รายงานสรุปศูนย์ปฏิบัติการน้ำอัจฉริยะ
เรื่อง สถานการณ์น้ำและการเฝ้าระวัง
ประจำวันจันทร์ที่ 25 ตุลาคม พ.ศ. 2564

1. สภาพอากาศและปริมาณฝน

1.1 สภาพอากาศ (กรมอุตุนิยมวิทยา)



บริเวณความกดอากาศสูงจากประเทศจีนที่ปกคลุมบริเวณประเทศไทยตอนบนเริ่มมีกำลังอ่อนลง ประกอบกับมีลมตะวันออกเฉียงเหนือพัดปกคลุมประเทศไทยตอนบน ภาคใต้ และอ่าวไทย ทำให้ประเทศไทยตอนบนมีฝน ส่วนภาคใต้มีฝนฟ้าคะนองเกิดขึ้นและมีฝนตกหนักบางแห่ง

1.2 สภาพฝน

ปริมาณฝนสูงสุด 5 อันดับ จากสำนักงานทรัพยากรน้ำแห่งชาติ เวลา 07.00 น. วันที่ 24 ต.ค.64 ถึงเวลา 07.00 น. วันที่ 25 ต.ค.64 ตามลำดับ ดังนี้

1. อ.ทุ่งสง จ.นครศรีธรรมราช	วัดปริมาณฝนได้	142.5	มม.
2. อ.พนม จ.สุราษฎร์ธานี	วัดปริมาณฝนได้	142.4	มม.
3. อ.บ้านตาขุน จ.สุราษฎร์ธานี	วัดปริมาณฝนได้	124.0	มม.
4. อ.กะเปอร์ จ.ระนอง	วัดปริมาณฝนได้	119.0	มม.
5. อ.ห้วยยอด จ.ตรัง	วัดปริมาณฝนได้	105.5	มม.

2. สถานการณ์น้ำท่าและสภาพน้ำในอ่างเก็บน้ำ

2.1 สถานการณ์น้ำท่าในลุ่มน้ำต่างๆ (ข้อมูล วันที่ 25 ต.ค. 64 เวลา 06.00 น.)

แม่น้ำ	สถานี	ที่ตั้งสถานี	ตลิ่ง	ความจุ	ระดับน้ำ	ปริมาณน้ำ		ต่ำ(-) สูงกว่าตลิ่ง	อยู่ใน เกณฑ์	แนวโน้ม
						วันนี้	เมื่อวาน			
			ม.	ม. ³ / วิ.	ม.	ม. ³ / วิ.	ม. ³ / วิ.			
1. ปิง	P.1	สะพานนารัฐ อำเภอเมือง จังหวัดเชียงใหม่	3.70	445	1.74	106.00	139.60	-1.96	ปกติ	ลดลง
	P.17	บ้านท่าจั่ว อำเภอบรรพตพิสัย จังหวัดนครสวรรค์	39.80	2,990	36.14	543.00	548.00	-3.66	ปกติ	ลดลง
2. วัง	W.1C	สะพานเสตุวารี อำเภอเมือง จังหวัดลำปาง	5.20	651	0.02	13.40	13.70	-5.18	น้อย	ทรงตัว
	W.4A	บ้านวังหมื่น อำเภอสามเงา จังหวัดตาก	8.00	700	3.33	154.70	145.30	-4.67	ปกติ	เพิ่มขึ้น
3. ยม	Y.1C	สะพานบ้านน้ำคัง อำเภอเมือง จังหวัดแพร่	8.20	993	5.05	449.25	559.30	-3.15	ปกติ	ลดลง
	Y.4	สะพานตลาดธานี อำเภอเมือง จังหวัดสุโขทัย	8.15	510	4.81	123.40	70.36	-3.34	ปกติ	เพิ่มขึ้น
4. น่าน	Y.64	แม่น้ำยม อำเภอบางระกำ จังหวัดพิษณุโลก	6.40	352	8.19	564.00	568.60	1.79	ล้นตลิ่ง	ลดลง
	Y.16	แม่น้ำยม อำเภอบางระกำ จังหวัดพิษณุโลก	7.30	239	9.18	*	*	1.88	ล้นตลิ่ง	ลดลง
5. เจ้าพระยา	N.1	หน้าสำนักงานป่าไม้ อำเภอเมือง จังหวัดน่าน	7.00	1,217	0.55	60.00	76.80	-6.45	น้อย	ลดลง
	N.5A	สะพานเอกาทศรถ อำเภอเมือง จังหวัดพิษณุโลก	10.37	1,365	4.89	459.90	418.70	-5.48	ปกติ	เพิ่มขึ้น
	N.67	สะพานบ้านเกษไชย อำเภอชุมแสง จังหวัดนครสวรรค์	28.30	1,579	27.02	1250.00	1250.00	-1.28	มาก	ทรงตัว
6. บางหลวง	C.2	ค่ายจิรประวัติ อำเภอเมือง จังหวัดนครสวรรค์	26.20	3,590	24.02	2517.00	2546.00	-2.18	มาก	ลดลง
	C.13	ท้ายเขื่อนเจ้าพระยา อำเภอสรรพยา จังหวัดชัยนาท	16.34	2,840	16.01	2698.00	2766.00	-0.33	มาก	ลดลง
7. บางบาล	C.36	บ้านบางหลวงโคก อำเภอบางบาล จังหวัดพระนครศรีอยุธยา	420.00	4	931.00	5.41	5.41	511.00	ล้นตลิ่ง	ทรงตัว
	C.37	บ้านบางบาล อำเภอบางบาล จังหวัดพระนครศรีอยุธยา	148.00	3	265.00	3.14	3.15	117.00	มาก	ลดลง
8. ป่าสัก	S.3	แม่น้ำป่าสัก อำเภอหล่มสัก เพชรบูรณ์	85.00	9	19.69	8.34	8.42	-65.31	มาก	ลดลง
	S.42	แม่น้ำป่าสัก วิเชียรบุรี เพชรบูรณ์	11.00	279	10.78	270.20	272.60	-0.22	มาก	เพิ่มขึ้น
	S.4B	แม่น้ำป่าสัก เมืองเพชรบูรณ์ เพชรบูรณ์	9.20	190	8.34	123.60	128.30	-0.86	มาก	ลดลง
	S.26	ท้ายเขื่อนพระรามหก อำเภอท่าเรือ จังหวัดพระนครศรีอยุธยา	8.00	800	7.70	754.00	746.00	-0.30	มาก	เพิ่มขึ้น
9. มูล	M.7	สะพานเสรีประชาธิปไตย อำเภอเมือง จังหวัดอุบลราชธานี	7.00	2,300	7.20	2420.00	2384.00	0.20	ล้นตลิ่ง	เพิ่มขึ้น
	M.42	บ้านห้วยทับทัน อำเภอห้วยทับทัน จังหวัดศรีสะเกษ	8.30	124	9.53	203.60	191.20	1.23	ล้นตลิ่ง	เพิ่มขึ้น
	M.176	บ้านโนนศรีไศล อำเภอกันทรารมย์ จังหวัดศรีสะเกษ	9.20	235	9.13	230.80	221.80	-0.07	มาก	เพิ่มขึ้น
	M.173	บ้านโนนสะอาด อำเภอโขงเจียม จังหวัดนครราชสีมา	7.60	290	7.17	186.80	191.60	-0.43	มาก	ลดลง
	M.184	บ้านซืม อำเภอพิมาย จังหวัดนครราชสีมา	5.00	100	5.76	162.60	156.00	0.76	ล้นตลิ่ง	เพิ่มขึ้น
10. ลำเชียงไกร	M.186	บ้านโนนค้อย อำเภอจักราช จังหวัดนครราชสีมา	3.60	60	3.09	44.10	48.30	-0.51	มาก	ลดลง
	M.188A	บ้านบัว อำเภอโนนสูง จังหวัดนครราชสีมา	4.90	70	5.75	113.00	116.00	0.85	ล้นตลิ่ง	ลดลง
11. ซี	E.20A	บ้านบ้านฟ้าหยาด อำเภอหาชะนชัย จังหวัดยโสธร	10.00	1,110	9.91	1067.67	1041.28	-0.09	มาก	เพิ่มขึ้น
	E.23	บ้านค่าน อำเภอเมือง จังหวัดชัยภูมิ	9.00	265	9.17	317.74	336.36	0.17	ล้นตลิ่ง	ลดลง
12. ลำน้ำพอง	E.29A	บ้านผานกแก้ว อำเภอภูกระดึง จังหวัดเลย	9.00	167	3.49	19.69	48.29	-5.51	น้อย	ลดลง
13. ลำน้ำยั้ง	E.92	บ้านท่างาม อำเภอเสลภูมิ จังหวัดร้อยเอ็ด	8.80	186	6.81	87.24	95.94	-1.99	ปกติ	ลดลง
14. ลำปะทาว	E.6C	บ้านตลาดโตน อำเภอเมือง จังหวัดชัยภูมิ	5.50	37	3.25	13.02	13.80	-2.25	ปกติ	ลดลง
15. ลำน้ำเชิญ	E.85	บ้านโนนหัน อำเภอชุมแพ จังหวัดชัยภูมิ	5.26	25	5.21	22.95	24.18	-0.05	มาก	ลดลง
16. ปราจีนบุรี	Kgt.3	กบินทร์บุรี อำเภอกบินทร์บุรี ปราจีนบุรี	8.79	544	10.07	692.40	703.20	1.28	ล้นตลิ่ง	ลดลง
	B.9	บ้านสระเห็ด อำเภอท่าช้าง จังหวัดเพชรบุรี	6.60	355	3.84	78.20	67.40	-2.76	ปกติ	เพิ่มขึ้น
	B.6A	สะพานท่าเกวียน อำเภอแก่งกระจาน จังหวัดเพชรบุรี	6.00	260	3.52	79.50	77.50	-2.48	ปกติ	เพิ่มขึ้น
17. เพชรบุรี	B.15	สะพานเทศบาล อำเภอเมือง จังหวัดเพชรบุรี	5.40	150	3.52	71.20	44.00	-1.88	ปกติ	เพิ่มขึ้น
	X.44	คลองอูตะเภา อำเภอหาดใหญ่ จังหวัดสงขลา	7.40	532	2.27	91.50	78.80	-5.13	ปกติ	เพิ่มขึ้น
18. ทะเลสาบสงขลา	X.170	บ้านคลองลำ อำเภอศรีนครินทร์ จังหวัดพัทลุง	25.20	295	21.15	20.00	19.20	-4.05	น้อย	เพิ่มขึ้น
	X.180	สะพานเทศบาล อำเภอเมือง จังหวัดชุมพร	3.80	192	1.97	90.80	40.00	-1.83	ปกติ	เพิ่มขึ้น
19. ภาคใต้ฝั่งตะวันออก	X.119A	สะพานสันติ อำเภอสุโขทัย-โก-ลก จังหวัดนราธิวาส	8.20	200	4.62	45.70	32.96	-3.58	ปกติ	เพิ่มขึ้น
	X.53A	คลองชุมพร อำเภอเมือง จังหวัดชุมพร	9.30	158	3.30	10.00	11.70	-6.00	น้อย	ลดลง
ภาคใต้ฝั่งตะวันออก	X.212	คลองหลังสวน อำเภอหลังสวน จังหวัดชุมพร	6.00	1,460	0.58	88.20	145.70	-5.42	น้อย	ลดลง
20. ภาคใต้ฝั่งตะวันตก	X.234	บ้านป่าหมาก อำเภอเมือง จังหวัดตรัง	6.40	434	2.84	147.40	115.00	-3.56	ปกติ	เพิ่มขึ้น

2.2 สภาพน้ำเก็บกักในอ่างเก็บน้ำขนาดใหญ่ (ข้อมูล วันที่ 25 ต.ค. 64)

ภาค อ่างเก็บน้ำเขื่อน	ความจุ ที่ รนส. (ล้าน ม.³)	ความจุ ที่ รนท. (ล้าน ม.³)	ความจุ น้ำ ใช้การ (ล้าน ม.³)	ณ วันที่								ปริมาณน้ำ ไหลลง วันนี้ (ล้าน ม.³)	ปริมาณน้ำ ระบาย วันนี้ (ล้าน ม.³)
				ปี 2563				ปี 2564					
				ปริมาตร (ล้าน ม.³)	% รณท.	ปริมาตร (ล้าน ม.³)	% รณท.	ปริมาตรใช้การ (ล้าน ม.³)	% รณท.	ปริมาตรใช้การ (ล้าน ม.³)	% รณท.		
ภาคเหนือ													
ภูมิพล*	13,462	13,462	9,662	5,407	40	7,740	57	3,940	29	41	63.83	1.00	
สิริกิติ์*	10,508	9,510	6,660	5,819	61	4,429	47	1,579	17	24	11.52	4.00	
แม่จัดสมบูรณ์ชล	323	265	253	141	53	104	39	92	35	36	0.64	0.03	
แม่กวางอุดมธารา	295	263	249	105	40	68	26	54	21	22	0.71	0.29	
กิ่วลม	106	106	103	48	45	89	84	86	81	84	2.21	1.02	
กิ่วคอหมา	209	170	164	100	59	123	72	117	69	71	2.22	0.11	
แควน้อยบำรุงแดน	1,080	939	896	461	49	957	102	914	97	102	8.31	8.21	
แม่มอก	110	110	94	42	38	114	104	98	89	105	2.93	3.77	
รวมภาคเหนือ	26,093	24,825	18,080	12,122	49	13,625	55	6,880	28	38	92.38	18.42	
ภาคตะวันออกเฉียงเหนือ													
ห้วยหลวง	136	136	129	63	47	83	61	77	56	59	1.42	0.11	
น้ำฮอน	780	520	475	238	46	343	66	298	57	63	1.49	0.00	
น้ำพุง*	200	165	157	83	51	93	57	85	52	54	0.37	0.00	
จุฬารัตน์*	181	164	127	154	94	167	102	130	79	102	2.07	3.31	
อุบลรัตน์*	4,640	2,431	1,850	1,280	53	2,770	114	2,189	90	118	72.58	31.09	
ลำปาว	2,450	1,980	1,880	935	47	1,207	61	1,107	56	59	15.61	1.56	
ลำตะคอง	445	314	292	346	110	332	105	309	98	106	2.76	0.00	
ลำพระเพลิง	242	155	154	158	102	155	100	153	99	100	1.31	2.47	
มูลบน	350	141	134	129	92	146	104	139	99	104	1.33	1.46	
ลำแจะ	325	275	268	191	70	272	99	265	96	99	1.64	2.07	
ลำนางรอง	197	121	118	92	76	114	94	111	91	94	0.91	0.84	
สิรินธร*	1,966	1,966	1,135	1,691	86	1,777	90	945	48	83	3.62	0.00	
รวมภาค ตอน.	11,911	8,368	6,718	5,361	64	7,458	89	5,808	69	86	105.10	42.90	
ภาคกลาง													
ป่าสักชลสิทธิ์	960	960	957	661	69	1,008	105	1,005	105	105	45.31	51.88	
ทับเสลา	190	160	143	120	75	163	102	146	91	102	1.49	1.00	
กระเสียว	390	299	259	189	63	299	100	259	86	100	4.01	4.65	
รวมภาคกลาง	1,540	1,419	1,359	970	68	1,469	104	1,409	99	104	50.81	57.52	
ภาคตะวันตก													
ศรีนครินทร์*	18,770	17,745	7,480	13,078	74	15,662	88	5,397	30	72	48.80	0.00	
วชิรปราการ*	11,000	8,860	5,848	4,760	54	7,605	86	4,593	52	79	21.76	2.98	
รวมภาคตะวันตก	29,770	26,605	13,328	17,838	67	23,267	87	9,990	38	75	70.56	2.98	
ภาคตะวันออก													
ขุนด่านปราการชล	225	224	219	224	100	224	100	220	98	100	1.00	1.10	
คลองสิียด	450	420	390	201	48	251	60	221	53	57	0.83	0.01	
บางพระ	127	117	105	63	54	101	86	89	76	85	0.15	0.23	
หนองปลาไหล	206	164	150	176	108	193	118	179	109	119	5.67	0.12	
ประแสร์	322	295	275	231	78	292	99	272	92	99	0.51	2.89	
นฤปดินทรจินดา	338	295	276	231	78	313	106	293	99	106	3.26	4.80	
รวมภาคตะวันออก	1,668	1,515	1,415	1,127	74	1,374	91	1,274	84	90	11.41	9.15	
ภาคใต้													
แก่งกระจาน	900	710	645	477	67	649	91	584	82	91	23.80	8.64	
ปรามบุรี	490	391	373	300	77	341	87	323	83	86	8.48	9.10	
รัชชประภา*	6,144	5,639	4,287	3,537	63	4,291	76	2,939	52	69	25.58	3.77	
บางช้าง*	1,590	1,454	1,178	842	58	715	49	439	30	37	8.67	6.06	
รวมภาคใต้	9,124	8,194	6,484	5,156	63	5,995	73	4,285	52	66	66.54	27.57	
รวมทั้งประเทศ	80,106	70,926	47,384	42,573	60	53,188	75	29,646	42	63	396.80	158.55	

ต่ำกว่า 30 %
รวม 1 แห่ง

ตั้งแต่ 31 - 50%
รวม 3 แห่ง

ตั้งแต่ 51 - 80%
รวม 8 แห่ง

มากกว่า 80%
รวม 23 แห่ง

- ปริมาณน้ำเก็บกักประเทศ (อ่างเก็บน้ำขนาดใหญ่) ณ วันที่ 25 ตุลาคม
 - ปี 2558 มีน้ำ 41,111 ล้าน ลบ.ม. คิดเป็น 58%
 - ปี 2559 มีน้ำ 48,249 ล้าน ลบ.ม. คิดเป็น 68%
 - ปี 2563 มีน้ำ 42,573 ล้าน ลบ.ม. คิดเป็น 60%
 - ปี 2564 มีน้ำ 53,188 ล้าน ลบ.ม. คิดเป็น 75%
 - ปี 2564 **มากกว่า** ปี 2558 จำนวน 12,077 ล้าน ลบ.ม.
 - ปี 2564 **มากกว่า** ปี 2559 จำนวน 4,939 ล้าน ลบ.ม.
 - ปี 2564 **มากกว่า** ปี 2563 จำนวน 10,615 ล้าน ลบ.ม.
- ปริมาณน้ำเก็บกักในกลุ่มเจ้าพระยา (4 เขื่อนหลัก) ณ วันที่ 25 ตุลาคม
 - ปี 2558 มีน้ำ 10,874 ล้าน ลบ.ม. คิดเป็น 44%
 - ปี 2559 มีน้ำ 16,130 ล้าน ลบ.ม. คิดเป็น 65%
 - ปี 2563 มีน้ำ 12,348 ล้าน ลบ.ม. คิดเป็น 50%
 - ปี 2564 มีน้ำ 14,133 ล้าน ลบ.ม. คิดเป็น 57%
 - ปี 2564 **มากกว่า** ปี 2558 จำนวน 3,259 ล้าน ลบ.ม.
 - ปี 2564 **น้อยกว่า** ปี 2559 จำนวน 1,997 ล้าน ลบ.ม.
 - ปี 2564 **มากกว่า** ปี 2563 จำนวน 1,785 ล้าน ลบ.ม.

2.3 สภาพน้ำในอ่างเก็บน้ำ 4 เขื่อนหลักกลุ่มเจ้าพระยา (ข้อมูล วันที่ 25 ต.ค. 64)

สภาพน้ำในอ่างเก็บน้ำ ภูมิพล สิริกิติ์ แควน้อยฯ และป่าสักฯ วันที่ 25 ตุลาคม 2564

อ่างเก็บน้ำ	ปริมาณน้ำในอ่างฯ		ปริมาณน้ำใช้การได้		ปริมาณน้ำไหลลงอ่างฯ		ปริมาณน้ำระบาย		รับน้ำได้อีก	เปรียบเทียบน้ำใช้การ - น้อยกว่า / + มากกว่า ปี 2559
	ปริมาณน้ำ	% ความจ	ปริมาณน้ำ	% ใช้การ	วันนี้	เมื่อวาน	วันนี้	เมื่อวาน		
ภูมิพล	7,740	57	3,940	41	63.83	69.30	1.00	1.00	5,722	1,076
สิริกิติ์	4,429	47	1,579	24	11.52	9.78	4.00	4.01	5,081	-3,173
ภูมิพล+สิริกิติ์	12,169	53	5,519	34	75.35	79.08	5.00	5.01	10,803	-2,096
แควน้อยฯ	957	102	914	102	8.31	12.40	8.21	8.21	0	33
ป่าสักชลสิทธิ์	1,008	105	1,005	105	45.31	50.28	51.88	51.92	0	67
รวมทั้งหมด	14,133	57	7,437	41	128.98	141.76	65.08	65.14	10,803	-1,997

*หมายเหตุ : () คือ เกินความจุเก็บกักปกติ

(หน่วย : ล้าน ลบ.ม.)

2.4 สถานการณ์น้ำลุ่มน้ำเจ้าพระยา

แม่น้ำปิง ปริมาณน้ำไหลผ่านที่สถานี P.17 อ.บรรพตพิสัย จ.นครสวรรค์ วัดได้ 543.00 ลบ.ม./วินาที (เมื่อวาน 548.00 ลบ.ม./วินาที) ต่ำกว่าตลิ่ง 3.66 เมตร มี**แนวโน้มลดลง**

แม่น้ำน่าน ปริมาณน้ำไหลผ่านที่สถานี N.67 อ.ชุมแสง จ.นครสวรรค์ วัดได้ 1,250.00 ลบ.ม./วินาที (เมื่อวาน 1,250.00 ลบ.ม./วินาที) ต่ำกว่าตลิ่ง 1.28 เมตร มี**แนวโน้มทรงตัว**



แม่น้ำเจ้าพระยา ปริมาณน้ำไหลผ่านที่สถานี C.2 อ.เมืองนครสวรรค์ วัดได้ 2,517.00 ลบ.ม./วินาที (เมื่อวาน 2,546.00 ลบ.ม./วินาที) ต่ำกว่าตลิ่ง 2.18 เมตร มี**แนวโน้มลดลง** และมีปริมาณน้ำไหลผ่านท้ายเขื่อนเจ้าพระยา (C.13) ในอัตรา 2,698.00 ลบ.ม./วินาที (เมื่อวาน 2,766.00 ลบ.ม./วินาที) ไหลผ่านสถานีวัดน้ำ C.29A อ.บางโทร มีปริมาณน้ำไหลผ่านเฉลี่ย 3,204.00 ลบ.ม./วินาที (เมื่อวาน 3,252.00 ลบ.ม./วินาที)

แม่น้ำป่าสัก ปริมาณน้ำที่ระบายจากเขื่อนป่าสัก 600.96 ลบ.ม./วินาที (เมื่อวาน 600.96 ลบ.ม./วินาที) มี**แนวโน้มทรงตัว** และไหลผ่าน**เขื่อนพระรามหก** 693.18 ลบ.ม./วินาที (เมื่อวาน 692.72 ลบ.ม./วินาที) มี**แนวโน้มทรงตัว** และมีปริมาณน้ำไหลผ่านสถานี S.26 (06.00 น.) ท้ายเขื่อนพระรามหก อ.ท่าเรือ จ.พระนครศรีอยุธยา ปริมาณน้ำ 727.00 ลบ.ม./วินาที (เมื่อวาน 737.00 ลบ.ม./วินาที) มี**แนวโน้มลดลง**

2.5 สภาพน้ำในอ่างเก็บน้ำขนาดกลาง (ข้อมูล วันที่ 25 ต.ค. 64)

ข้อมูลวันที่ 25 ตุลาคม 2564																			
สรุปอ่างขนาดกลางที่มีปริมาณในช่วง <=30 % 31 - 50 % >50-80% >80 - 100 % และ >100 %																			
		31 - 50 %				>50-80%				>80 - 100 %				>100 %					
ภาค	จำนวน	สขป.	จำนวน	ภาค	จำนวน	สขป.	จำนวน	ภาค	จำนวน	สขป.	จำนวน	ภาค	จำนวน	สขป.	จำนวน	ภาค	จำนวน	สขป.	จำนวน
เหนือ	2	1	2	เหนือ	5	1	3	เหนือ	24	1	6	เหนือ	36	1	4	เหนือ	8	1	0
		2	0			2	2			2	23			2	1				
		3	0			3	0			3	0			3	2			3	3
		4	0			4	0			4	5			4	7			4	4
ตะวันออก เฉียงเหนือ	9	5	5	ตะวันออก เฉียงเหนือ	16	5	6	ตะวันออก เฉียงเหนือ	47	5	16	ตะวันออก เฉียงเหนือ	51	5	17	ตะวันออก เฉียงเหนือ	95	5	9
		6	0			6	4			6	10			6	16			6	22
		7	2			7	6			7	17			7	9			7	13
		8	2			8	0			8	4			8	9			8	51
ตะวันออก	2	9	2	ตะวันออก	0	9	0	ตะวันออก	6	9	6	ตะวันออก	14	9	14	ตะวันออก	29	9	29
กลาง	0	10	0	กลาง	1	10	1	กลาง	2	10	1	กลาง	11	10	10	กลาง	8	10	7
		11	0			11	0			11	0			11	0			11	0
		12	0			12	0			12	1			12	1			12	1
ตะวันตก	0	13	0	ตะวันตก	0	13	0	ตะวันตก	0	13	0	ตะวันตก	4	13	4	ตะวันตก	3	13	3
ใต้	2	14	1	ใต้	10	14	1	ใต้	10	14	7	ใต้	13	14	6	ใต้	4	14	2
		15	0			15	4			15	1			15	6			15	2
		16	1			16	4			16	2			16	1			16	0
		17	0			17	1			17	0			17	0			17	0
รวม	15	รวม	15	รวม	32	รวม	32	รวม	89	รวม	89	รวม	129	รวม	129	รวม	147	รวม	147
รวมทั้งหมด 412 แห่ง																			

3. การเพาะปลูก (ข้อมูล ณ วันที่ 20 ต.ค.64)

- **การเพาะปลูกข้าวนาปี 2563/64**

- ทั้งประเทศ แผนเพาะปลูกข้าวนาปี 1.90 ล้านไร่ **เพาะปลูก 5.56 ล้านไร่** ผลเก็บเกี่ยว 5.56 ล้านไร่
คงเหลือการเก็บเกี่ยว - ล้านไร่

- **การเพาะปลูกข้าวนาปี 2564**

- ทั้งประเทศ แผนเพาะปลูก 16.83 ล้านไร่ **เพาะปลูกแล้ว 15.26 ล้านไร่** คิดเป็นร้อยละ 90.70 ของแผนฯ
ผลเก็บเกี่ยว 6.70 ล้านไร่

- **ลุ่มน้ำเจ้าพระยา** แผนเพาะปลูก 7.97 ล้านไร่ **เพาะปลูก 6.99 ล้านไร่** คิดเป็นร้อยละ 87.70 ของแผนฯ
ผลเก็บเกี่ยว 5.27 ล้านไร่

- การเพาะปลูกข้าวนาปี 2564 กลุ่มต้ำเจ้าพระยา 13 ทุ่ง

- พื้นที่กลุ่มต้ำบางระกำ แผนเพาะปลูก 0.265 ล้านไร่ **เพาะปลูกแล้ว 0.265 ล้านไร่** ผลเก็บเกี่ยว 0.265 ล้านไร่

- พื้นที่กลุ่มต้ำเจ้าพระยา 12 ทุ่งตอนล่าง แผนเพาะปลูก 1.14 ล้านไร่ **เพาะปลูกแล้ว 1.024 ไร่** ผลเก็บเกี่ยว

1.019 ล้านไร่ คงเหลือการเก็บเกี่ยว 0.004 ล้านไร่

- รวมพื้นที่กลุ่มต้ำ 13 ทุ่ง แผนเพาะปลูก 1.41 ล้านไร่ **เพาะปลูกแล้ว 1.289 ล้านไร่** ผลเก็บเกี่ยว 1.284

ล้านไร่ คงเหลือการเก็บเกี่ยว 0.004 ล้านไร่

4.รับน้ำเข้าทุ่งกลุ่มต้ำเจ้าพระยา 13 ทุ่ง (ข้อมูล ณ วันที่ 25 ต.ค.64)

- ทุ่งบางระกำ แผนการรับน้ำเข้าทุ่ง 400 ล้าน ลบ.บ. **รับน้ำไปแล้ว 306.31 ล้าน ลบ.ม. (77%)**

- 12 ทุ่งเจ้าพระยาตอนล่าง แผนการรับน้ำเข้าทุ่ง 1,304 ล้าน ลบ.ม. **รับน้ำไปแล้ว 1,756.2 ล้าน ลบ.ม. (135%)**
(ทุ่งฝั่งตะวันออก แผนการรับน้ำเข้าทุ่ง 437.00 ล้าน ลบ.ม. **รับน้ำไปแล้ว 487.35 ล้าน ลบ.ม. (112%)** และทุ่งฝั่งตะวันตก

แผนการรับน้ำเข้าทุ่ง 867.00 ล้าน ลบ.ม. **รับน้ำไปแล้ว 1,268.90 ล้าน ลบ.ม. (146%)**)

- รวม 13 ทุ่งกลุ่มต้ำเจ้าพระยา แผนการรับน้ำเข้าทุ่ง 1,704 ล้าน ลบ.บ. **รับน้ำไปแล้ว 2,062.56 ล้าน ลบ.ม.(121%)**



รายงานการรับน้ำเข้าพื้นที่กลุ่มต้ำ 13 ทุ่ง ณ วันที่ 25 ต.ค. 64

ที่	พื้นที่กลุ่มต้ำ	พื้นที่รับน้ำ (ไร่)	พื้นที่เก็บเกี่ยวแล้ว วันที่ 20 ต.ค. 64 (ไร่,%)	แผนการรับน้ำเข้าทุ่ง			ผลการรับน้ำ (ล้าน ลบ.ม. /วัน)		สามารถรับได้อีก (6) = (1) - (5)	เส้นทางรับน้ำ	หมายเหตุ
				(1) (ล้าน ลบ.ม.)	(2) เริ่ม	(3) สิ้นสุด	(4) รับน้ำและนำไปพื้นที่	(5) รับน้ำสะสม			
พื้นที่กลุ่มต้ำเจ้าพระยาตอนบน											
1	ทุ่งบางระกำ	265,000	265,000 (100%)	400.00	1 ก.ย. 64	31 ต.ค. 64	-0.83	306.31 (77%)	93.69	ปตร.กบ.77+83, ปตร.คลองน้ำใส และ ปตร.คลองปรางค์	ระบายน้ำออก
พื้นที่กลุ่มต้ำเจ้าพระยาตอนล่าง (ฝั่งตะวันออก)											
2	ทุ่งเชียงราก	38,300	37,961 (100%)	80.00	23 ก.ย. 64	26 ต.ค. 64	6.10	70.52 (88%)	9.48	โหลว นว.35+000, ๖.โหลวหินท-น้ำคิง2	
3	ทุ่งท่าวัง	45,700	40,981 (97%)	84.00	15 ก.ย. 64	26 ต.ค. 64	-0.177	86.90 (103%)	เกินแผน 2.90	Waste Way no.95+837, ๖.โหลวหินท-น้ำคิง3	ระบายน้ำออก
4	ทุ่งฝั่งซ้าย คลองชัยนาท-ป่าสัก	72,680	71,790 (99%)	116.00	23 ก.ย. 64	16 พ.ย. 64	-1.5	75.31 (65%)	40.69	ค.ธรรมศาสตร์ซ้าย, ค.ชัยนาท-ป่าสัก	ระบายน้ำออก
5	ทุ่งบางกุ่ม	83,000	72,558 (98%)	130.00	23 ก.ย. 64	16 พ.ย. 64	4.01	225.37 (173%)	เกินแผน 95.37	โหลวคลอง นว.120+000 และ ค.ธรรมศาสตร์ โหลวเจ้าเจ็ด	
6	ทุ่งบางกุ้ง	17,000	13,000 (100%)	27.00	23 ก.ย. 64	26 ต.ค. 64	0.39	29.25 (108%)	เกินแผน 2.25	ปตร.บางกุ้ง, ๖.โหลวมหาราช 3	
7	ทุ่งรังสิตใต้*	101,190	85,450 (100%)	-	-	-	-	รับน้ำผ่าน 9.59 ผ่านสะสม 209.78	-	ไซฟ่อนพระธรรมราชา	
	รวมฝั่งตะวันออก	357,870	321,740 (99%)	437.00	-	-	-	10.50	487.35 (112%)	50.17	
พื้นที่กลุ่มต้ำเจ้าพระยาตอนล่าง (ฝั่งตะวันตก)											
8	ทุ่งบางบาล - บ้านแพน*	33,450	24,564 (100%)	107.00	23 ก.ย. 64	26 ต.ค. 64	0.97	108.79 (102%)	เกินแผน 1.79	คลองคันทน์น้ำ, ปตร.1, ๖.บ.ป่าคอง ทองสุข	
9	ทุ่งป่าโมก	20,854	20,854 (100%)	50.00	20 ก.ย. 64	26 ต.ค. 64	0.82	67.13 (134%)	เกินแผน 17.13	ปตร.บางกุ้ง	
10	ทุ่งผักไห่*	124,789	113,972 (100%)	200.00	20 ก.ย. 64	26 ต.ค. 64	3.97	303.14 (152%)	เกินแผน 103.14	ปตร.ลาดชะโด	
11	ทุ่งเจ้าเจ็ด*	350,000	302,034 (100%)	350.00	20 ก.ย. 64	9 พ.ย. 64	19.27	593.44 (170%)	เกินแผน 243.44	ปตร.ผักไห่-เจ้าเจ็ด	
12	ทุ่งโพธิ์พระยา	167,351	154,243 (100%)	160.00	15 ก.ย. 64	30 พ.ย. 64	1.99	196.40 (123%)	เกินแผน 36.40	คลองสายใหญ่ 1 สาขา	
13	ทุ่งพระยาบรรลือ*	95,494	83,348 (100%)	-	-	-	-	รับน้ำผ่าน 8.58 ผ่านสะสม 232.46	-	ปตร.ป่าคองใหญ่/ใต้, ปตร.ป่าคองสุขใจ, ปตร.ป่าคองเขื่อนชัย และ ปตร.ป่าคองสุขใจใต้	
	รวมฝั่งตะวันตก	791,938	699,015 (100%)	867.00	20 ก.ย. 64	30 พ.ย. 64	27.02	1,268.90 (146%)	0.00		
	รวม 12 ทุ่งกลุ่มต้ำเจ้าพระยาตอนล่าง	1,149,808	1,020,755 (100%)	1,304.00	20 ก.ย. 64	30 พ.ย. 64	37.52	1,756.25 (135%)	50.17		
	รวม 13 ทุ่งกลุ่มต้ำเจ้าพระยา	1,414,808	1,285,755 (100%)	1,704.00	1 ก.ย. 64	30 พ.ย. 64	37.52	2,062.56 (121%)	143.86		

* หมายเหตุ ทุ่งบางบาล - บ้านแพน มีการปรับเปลี่ยนพื้นที่เพาะปลูกช่วงคลองเหลือในทุ่งฯ 24,602 ไร่
ทุ่งผักไห่ มีการปรับเปลี่ยนพื้นที่เพาะปลูกช่วงคลองเหลือในทุ่งฯ 120,248 ไร่

โครงการฯ พระยาบรรลือ มีพื้นที่ปลูกข้าว 83,348 ไร่
ทุ่งรังสิตใต้มีพื้นที่นาทุ่งต้ำ 85,450 ไร่ ที่เหลือเป็น ไร่ผลัดเปลี่ยน ไร่ปลูกนาหว้า

5. วิเคราะห์สถานการณ์

5.1 คาดการณ์ปริมาณฝนจากแบบจำลองบรรยากาศจากกรมอุตุนิยมวิทยา (3วันล่วงหน้า)

- วันที่ 25 ต.ค. 64 (25 ต.ค. เวลา 07.00 น. – 26 ต.ค. 64 เวลา 07.00 น.) มีฝนตกปานกลาง (10.1-35.0 มม.) บริเวณพื้นที่ ภาคใต้ มีฝนตกหนัก (35.1-90.0 มม.) บริเวณพื้นที่ จ.ชุมพร จ.สุราษฎร์ธานี จ.นครศรีธรรมราช จ.ปัตตานี และ จ.ยะลา

- วันที่ 26 ต.ค. 64 (26 ต.ค. เวลา 07.00 น. – 27 ต.ค. 64 เวลา 07.00 น.) มีฝนตกปานกลาง (10.1-35.0 มม.) บริเวณพื้นที่ ทั่วภาคใต้

- วันที่ 27 ต.ค. 64 (27 ต.ค. เวลา 07.00 น. – 28 ต.ค. 64 เวลา 07.00 น.) มีฝนตกปานกลาง (10.1-35.0 มม.) บริเวณพื้นที่ จ.พังงา จ.สุราษฎร์ธานี จ.นครศรีธรรมราช จ.กระบี่ จ.ตรัง จ.พัทลุง จ.สตูล จ.สงขลา จ.ยะลา จ.ปัตตานี และ จ.นราธิวาส

5.2 คาดการณ์ปริมาณน้ำ (วันที่ 26 ต.ค. 64)

คาดการณ์ปริมาณน้ำไหลผ่านลุ่มน้ำปิงที่สถานี P.17 อ.บรรพตพิสัย จ.นครสวรรค์ จะมีปริมาณน้ำไหลผ่าน 532.00 ลบ.ม./วินาที มีแนวโน้มลดลง ลุ่มน้ำน่านที่สถานี N.67 อ.ชุมแสง จ.นครสวรรค์ จะมีปริมาณน้ำไหลผ่าน 1,263.00 ลบ.ม./วินาที มีแนวโน้มเพิ่มขึ้น โดยจะทำให้ในลุ่มน้ำเจ้าพระยาที่สถานี C.2 อ.เมืองนครสวรรค์ จ.นครสวรรค์ จะมีปริมาณน้ำไหลผ่าน 2,540 ลบ.ม./วินาที มีแนวโน้มเพิ่มขึ้น

6. รายงานสถานการณ์ค่าความเค็ม (ข้อมูล วันที่ 25 ต.ค. 64 เวลา 07:00 น.)

แม่น้ำ	สถานีเฝ้าระวัง	เกณฑ์เฝ้าระวัง (กรัม/ลิตร)	ค่าความเค็ม (กรัม/ลิตร)
เจ้าพระยา	ประปาสำแล	0.25	0.14 (ปกติ)
ปราจีน-บางปะกง	บางคาง	2	0.01 (ปกติ)
ท่าจีน	ด้านนอกคลองจินดา	0.75	0.46 (ปกติ)
	ด้านในคลองจินดา	0.75	N/A
แม่กลอง	ปากคลองดำเนินสะดวก	2	0.13 (ปกติ)

7. สถานการณ์อุทกภัยปี 2564 และการให้ความช่วยเหลือ

สถานการณ์พื้นที่ประสบอุทกภัย 21 จังหวัด ได้แก่ จังหวัด ชัยภูมิ ขอนแก่น มหาสารคาม กาฬสินธุ์ ร้อยเอ็ด นครราชสีมา อุบลราชธานี พิษณุโลก พระนครศรีอยุธยา สิงห์บุรี อ่างทอง ชัยนาท ลพบุรี นนทบุรี สุพรรณบุรี นครปฐม สระบุรี อุทัยธานี กาญจนบุรี ปราจีนบุรี และฉะเชิงเทรา

สถานการณ์อุทกภัย

1. จังหวัดชัยภูมิ

สาเหตุ จากอิทธิพลของพายุ “คมปาซุ” ที่ได้อ่อนกำลังลงเป็นหย่อมความกดอากาศต่ำ ทำให้มีฝนตกชุกหนาแน่นในช่วงวันที่ 15-18 ต.ค.64 ส่งผลให้ระดับน้ำในแม่น้ำชีเพิ่มสูงขึ้น และเอ่อล้นตลิ่งในบางจุด

สถานการณ์ปัจจุบัน มีพื้นที่น้ำท่วม 7 อำเภอ ได้แก่ (คป.ชัยภูมิ) อ.เมือง อ.หนองบัวระเหว อ.บ้านเขว้า อ.จัตุรัส อ.เนินสง่า อ.คอนสวรรค์ และ (คบ.พรม-ชัย) อ.บ้านแพน

แนวโน้มและการคาดการณ์ ระดับน้ำในแม่น้ำชีตอนบนของจังหวัดชัยภูมิมีแนวโน้มลดลง แม่น้ำชีตอนกลางแนวโน้มทรงตัว และแม่น้ำชีตอนล่างมีแนวโน้มเพิ่มขึ้น

การให้ความช่วยเหลือและการบริหารจัดการน้ำในพื้นที่

โครงการชลประทานชัยภูมิ ติดตั้งเครื่องสูบน้ำเคลื่อนที่จำนวน 5 เครื่อง และเครื่องผลักดันน้ำจำนวน 12 เครื่อง พร้อมทั้งเตรียมความพร้อมเครื่องสูบน้ำอีก 2 เครื่อง ที่ สะพานกุดแคน และ สะพานกุดจาน

2. จังหวัดขอนแก่น

สาเหตุ จากอิทธิพลพายุดีเปรสชัน “เตี้ยนหมู่” ทำให้มีฝนตกชุกหนาแน่นในพื้นที่จังหวัดขอนแก่น ประกอบกับปริมาณแม่น้ำชี แม่น้ำเชิญที่ไหลจากจังหวัดชัยภูมิมีปริมาณเพิ่มมากขึ้น ทำให้พื้นที่ที่ติดกับลำน้ำชี ลำน้ำเชิญบางส่วนได้รับผลกระทบจากมวลน้ำที่ไหลเอ่อล้นตลิ่ง ส่งผลกระทบให้บริเวณที่ลุ่มต่ำ เกิดน้ำล้นตลิ่งไหลเข้าสู่พื้นที่เกษตรกรรม และชุมชน

สถานการณ์ปัจจุบัน มีพื้นที่ประสบอุทกภัย 12 อำเภอ ประกอบด้วย อ.ชุมแพ อ.วางน้อย อ.วางใหญ่ อ.มัญจาคีรี อ.โคกโพธิ์ชัย อ.เมือง อ.ชนบท อ.บ้านไผ่ อ.บ้านแฮด อ.พระยืน อ.หนองเรือ และ อ.ภูผาม่าน รวมพื้นที่ได้รับผลกระทบประมาณ 99,094 ไร่

แนวโน้มและการคาดการณ์ ปัจจุบันระดับน้ำในแม่น้ำชีได้ลดลงจากเดิมกว่า 1 เมตร ทำให้หลายหมู่บ้านสามารถที่จะกลับเข้าพื้นที่ได้แล้ว เช่นเดียวกันกับถนนหลายเส้นทางที่ถูกระดับน้ำท่วมสูงที่วันนี้ระดับน้ำลดลงจนสามารถที่จะเปิดการเดินรถได้แล้วในหลายเส้นทาง

การให้ความช่วยเหลือและการบริหารจัดการน้ำในพื้นที่

โครงการชลประทานขอนแก่น ได้ประสานงานร่วมกับเจ้าหน้าที่ที่เกี่ยวข้อง บริหารควบคุมการระบายน้ำ ผันน้ำเข้าแก้มลิงสองฝั่งลำน้ำชีเพื่อลดยอดน้ำ จัดจราจรน้ำประสานการระบายน้ำจากแม่น้ำพอง แม่น้ำชี และจัดเตรียมเครื่องสูบน้ำเพิ่มช่วยสูบน้ำที่ยังค้างในพื้นที่หลังปริมาณน้ำลดลง และติดตามสถานการณ์ในพื้นที่อย่างใกล้ชิด

3. จังหวัดมหาสารคาม

สาเหตุ จากปริมาณฝนที่ตกหนักบริเวณจังหวัดชัยภูมิ และขอนแก่น ช่วงวันที่ 23-25 ก.ย.64 ที่ผ่านมา ส่งผลให้ปริมาณน้ำในแม่น้ำชีเพิ่มสูงขึ้น และได้ไหลลงมาสู่บริเวณจังหวัดมหาสารคาม จึงเกิดผลกระทบ น้ำชีเอ่อล้นตลิ่งเข้าพื้นที่การเกษตรและพื้นที่ชุมชน

สถานการณ์ปัจจุบัน มีพื้นที่ได้รับผลกระทบจากน้ำชีล้นตลิ่ง จำนวน 2 อำเภอ รวมพื้นที่ประสบอุทกภัย 13,179 ไร่ ได้แก่

1. อ.โกสุมพิสัย 7 ตำบล 12,865 ไร่

2. อ.กันทรวิชัย 4 ตำบล 314 ไร่ และประตูระบายน้ำกุดเตื่อยไก่อ่ บ้านเปลือยน้ำ ตำบลมะค่า ชำรุดเสียหาย และประตูระบายน้ำห้วยสามสัจย์ ตำบลเขวใหญ่ ชำรุดเสียหาย

แนวโน้มและการคาดการณ์ ปริมาณมวลน้ำชีที่ไหลผ่านจังหวัดมหาสารคามมวลน้ำสูงสุดเคลื่อนตัวผ่านจังหวัดมหาสารคามไปแล้ว และมีแนวโน้มทรงตัว

การให้ความช่วยเหลือและการบริหารจัดการน้ำในพื้นที่

สำนักงานชลประทานที่ 6 ได้ทำการติดตั้งเครื่องสูบน้ำ จำนวน 8 เครื่อง เพื่อเร่งสูบน้ำออกจากพื้นที่น้ำท่วม หลังปิดกั้นคันพนังกันน้ำชี ตำบลยาท่าแฉ้ง อำเภอโกสุมพิสัย จังหวัดมหาสารคามสำเร็จ โดยโครงการส่งน้ำฯหนองหวาย ได้ทำการเสริมคันดินให้สูงกว่าระดับน้ำ พร้อมเสริมความมั่นคงแข็งแรงและป้องกันการกัดเซาะตลิ่งฝั่งซ้ายและฝั่งขวาของ ปตร.D5 (ห้วยน้ำเค็ม) รองรับปริมาณน้ำจากน้ำชี

โครงการชลประทานมหาสารคามได้รับการสนับสนุนจากสำนักเครื่องจักรกล ติดตั้งเครื่องผลักดันน้ำ ที่สะพานบ้านท่าตูม อ.เมือง จ.มหาสารคาม จำนวน 4 เครื่อง เพื่อเพิ่มความเร็วในการระบายน้ำ ให้ระดับน้ำในเขตอำเภอเมืองมหาสารคาม ลดระดับเร็วยิ่งขึ้น

4. จังหวัดกาฬสินธุ์

สาเหตุ จากอิทธิพลพายุดีเปรสชัน “เตี้ยนหมู่” ทำให้มีฝนตกชุกหนาแน่นช่วงเวลา วันที่ 23-25 ก.ย.64 ในเขตจังหวัดชัยภูมิ จังหวัดขอนแก่น เป็นเหตุให้น้ำท่วมพื้นที่จังหวัดชัยภูมิเป็นบริเวณกว้าง มวลน้ำทั้งหมดได้ไหลลงสู่แม่น้ำชีผ่านจังหวัดขอนแก่น, มหาสารคาม และมวลน้ำได้เดินทางมาถึงจังหวัดกาฬสินธุ์ ส่งผลทำให้น้ำชีเอ่อล้นตลิ่งดินเข้าลำน้ำบาว ไหลเข้าท่วมพื้นที่การเกษตรในเขตอำเภอร่องคำ จังหวัดกาฬสินธุ์

สถานการณ์ปัจจุบัน มีพื้นที่ประสบอุทกภัยจำนวน 1 อำเภอ ได้แก่ อ.ร่องคำ มีน้ำท่วมพื้นที่การเกษตรลุ่มต่ำริมแม่น้ำ (นอกเขตพนัง) บริเวณพื้นที่ตำบลเหล่าอ้อย พื้นที่น้ำท่วมประมาณ 4,089 ไร่

แนวโน้มและการคาดการณ์ ปัจจุบันระดับน้ำยังคงเพิ่มขึ้นอย่างช้าๆ นอกจากนี้ยังมีพื้นที่เสี่ยงภัยที่ต้องเฝ้าระวังบริเวณอำเภอห้วยซัย และอำเภอกมลาไสย โดยโครงการชลประทานในพื้นที่เฝ้าระวังติดตามและเตรียมความพร้อมไว้เรียบร้อยแล้ว **และแนวโน้มปริมาณน้ำในลำน้ำชีมีแนวโน้มทรงตัว**

การให้ความช่วยเหลือและการบริหารจัดการน้ำในพื้นที่

โครงการชลประทานกาฬสินธุ์ สำนักงานชลประทานที่ 6 ติดตั้งเครื่องผลักดันน้ำ บริเวณเขื่อนวังยาง อ.ห้วยซัย จ.กาฬสินธุ์ จำนวน 16 เครื่อง และดำเนินการเสริมแนวกระสอบทรายบริเวณพังกันน้ำชี จำนวน 2 จุด และเสริมคันดินป้องกันน้ำล้นตลิ่ง ระหว่างถนนบ้านท่าแห่ หมู่ที่ 1 ต.ห้วยซัยพัฒนา-บ้านไค้ขุน ต.มะค่า อำเภอกันทรวิชัย จ.มหาสารคาม

5.จังหวัดร้อยเอ็ด

สาเหตุ จากอิทธิพล พายุดีเปรสชัน “เตี้ยนหมู่” ทำให้เกิดฝนตกชุกและหนาแน่น ช่วงวันที่ 23-25 ก.ย. 64 ในเขตจังหวัดชัยภูมิ และจังหวัดขอนแก่น เป็นเหตุให้ปริมาณน้ำในแม่น้ำชีเอ่อล้นตลิ่งเข้าท่วมพื้นที่เป็นบริเวณกว้าง ซึ่งมวลน้ำดังกล่าวได้ไหลเข้าสู่จังหวัดร้อยเอ็ดอย่างต่อเนื่อง ส่งผลให้น้ำชีเอ่อล้นตลิ่งเข้าท่วมหลายพื้นที่ในเขตจังหวัดร้อยเอ็ด

สถานการณ์ปัจจุบัน มีพื้นที่น้ำท่วม รวม 11 อำเภอ จำนวน 4 กลุ่มน้ำ รวม 61,148 ไร่ รายละเอียดดังนี้

- **แม่น้ำชี** จำนวน 34,920 ไร่ ประกอบด้วย อ.จังหาร 4,517 ไร่, อ.เชียงขวัญ 7,232 ไร่, อ.ทุ่งเขาหลวง 5,488 ไร่, อ.ธวัชบุรี 2,190 ไร่, อ.พนมไพร 3,967 ไร่, อ.โพธิ์ชัย 8,119 ไร่ และ อ.อาจสามารถ 3,407 ไร่
- **แม่น้ำมูลและลำเสียวใหญ่** จำนวน 2,874 ไร่ ประกอบด้วย อ.โพนทราย 1,759 ไร่, อ.สุวรรณภูมิ 1,029 ไร่ และ อ.หนองฮี 86 ไร่
- **ลำน้ำยัง** จำนวน 23,354 ไร่ ประกอบด้วย อ.เสลภูมิ 23,354 ไร่

การให้ความช่วยเหลือและการบริหารจัดการน้ำในพื้นที่

- ติดตั้งเครื่องสูบน้ำ จำนวน 6 เครื่อง เพื่อช่วยเหลือพื้นที่น้ำท่วมบริเวณ บ.ดอนแก้ว ต.บึงงาม อ.ทุ่งเขาหลวง จ.ร้อยเอ็ด
- ติดตั้งพร้อมเดินเครื่องผลักดันน้ำ จำนวน 40 เครื่อง (บริเวณท้ายเขื่อนร้อยเอ็ด อ.เชียงขวัญ จำนวน 12 เครื่อง บริเวณใต้สะพานธวัชดินแดง อ.ธวัชบุรี จำนวน 16 เครื่อง และบริเวณใต้สะพานท่าสะแบง อ.ทุ่งเขาหลวง จำนวน 12 เครื่อง
- บูรณาการจัดจราจรน้ำ โดยการแขวนบานระบายเขื่อนกั้นน้ำในแม่น้ำชี

6. จังหวัดนครราชสีมา

สาเหตุ เนื่องจากพื้นที่ท้ายเขื่อนลำตะคอง ซึ่งครอบคลุมเขตพื้นที่ อำเภอสีคิ้ว อำเภอสูงเนิน อำเภอขามทะเลสอ อำเภอเมืองและอำเภอเฉลิมพระเกียรติ ได้รับอิทธิพลจากร่องมรสุมพาดผ่าน ตั้งแต่ วันที่ 16-17 ตุลาคม 2564 ซึ่งมีฝนตกอย่างต่อเนื่อง ทำให้เกิดน้ำท่าในพื้นที่ลุ่มน้ำปริมาณมาก ไหลลงลำน้ำลำตะคอง เพิ่มขึ้นอย่างรวดเร็ว

สถานการณ์ปัจจุบัน มีพื้นที่น้ำท่วมรวม 7 อำเภอ ได้แก่

- **อ่างเก็บน้ำลำตะคอง** อำเภอสีคิ้ว ปัจจุบันมีปริมาตรน้ำในอ่างฯ 329.014 ล้านลูกบาศก์เมตร (104.62 %) ปริมาณน้ำไหลลงอ่างฯ 3.743 ล้านลูกบาศก์เมตร ปัจจุบันเขื่อนลำตะคองปิดการระบายน้ำ พื้นที่ลุ่มต่ำด้านท้ายอ่างฯ ที่ได้รับผลกระทบจากน้ำท่า (Side Flow) ในพื้นที่ ได้แก่ อำเภอเมืองนครราชสีมา ต.โคกกรวด ม.4 ต.หนองกระทุ่ม ม.1,2,6,9 ต.ปรุใหญ่ ม.2,3, ต.หมื่นไวย ม.1-9 ต.ตลาด ม.1,3 ต.จอหอ ม.3,5,6,14 ต.หัวทะเล ม.8,9 ต.พะเนา ม.2 ต.มะเรียง 5 อำเภอเฉลิมพระเกียรติ ต.พระพุทธร ม.1,2 และ 1 เขตเทศบาลนครนครราชสีมา และ 22 ชุมชน ปัจจุบันสถานการณ์เริ่มคลี่คลาย คาดการณ์ว่าจะเข้าสู่ภาวะปกติ 2-3 วัน

- **อ่างเก็บน้ำห้วยตะคร้อ** อำเภอคง ปัจจุบันมีปริมาตรน้ำในอ่างฯ 9.896 ล้านลูกบาศก์เมตร (104.17%) ปริมาณน้ำไหลลงอ่างฯ 0.044 ล้านลูกบาศก์เมตร ระบายน้ำ 0.465 ล้านลูกบาศก์เมตร พื้นที่ลุ่มต่ำด้านท้ายอ่างฯ ที่ได้รับผลกระทบ ได้แก่ อำเภอคง ต.ตาจั่น (1 หมู่บ้าน) ต.เทพาลัย (1 หมู่บ้าน) ต.ขามสมบูรณ์ (1 หมู่บ้าน) ต.เมืองคง (3 หมู่บ้าน)

- **อ่างเก็บน้ำลำเชียงไกร (ตอนบน)** อำเภอด่านขุนทด ปัจจุบันมีปริมาตรน้ำในอ่างฯ 9.44 ล้านลูกบาศก์เมตร (112.38%) ปริมาณน้ำไหลลงอ่างฯ 1.438 ล้านลูกบาศก์เมตร ระบายน้ำลงลำน้ำเดิมและทางระบายน้ำล้นรวม 0.702 ล้านลูกบาศก์เมตร พื้นที่ลุ่มต่ำด้านท้ายอ่างฯ **ไม่มีพื้นที่ได้รับผลกระทบด้านท้ายอ่างฯ**

- **อ่างเก็บน้ำลำเชียงไกร (ตอนล่าง)** อำเภอโนนไทย ปัจจุบันมีปริมาตรน้ำในอ่างฯ 20.047 ล้านลูกบาศก์เมตร (72.37%) ปริมาณน้ำไหลลงอ่างฯ 8.52 ล้านลูกบาศก์เมตร ระบายน้ำ 10.595 ล้านลูกบาศก์เมตร พื้นที่ลุ่มต่ำด้านท้ายอ่างฯ ที่ได้รับผลกระทบ ได้แก่ อำเภอโนนสูงไทย ต.กำปัง (8 หมู่บ้าน) ต.บัลลังก์ (1 หมู่บ้าน) ต.โนนไทย (1 หมู่บ้าน) ต.ด่านจาก (2 หมู่บ้าน) ต.สำโรง (1 หมู่บ้าน) อำเภอโนนสูง ต.ธารปราสาท (13 หมู่บ้าน) ต.หลุมข้าว (10 หมู่บ้าน) ต.ใหม่ (3 หมู่บ้าน) ต.จันอัด (6 หมู่บ้าน) ต.มะค่า (6 หมู่บ้าน) ต.ด่านคล้า (6 หมู่บ้าน) ต.เมืองปราสาท (8 หมู่บ้าน) ต.ลำคองหงษ์ (5 หมู่บ้าน) และ ต.โนนสูง (10 ชุมชน)

แนวโน้มและการคาดการณ์ คาดว่าหากไม่มีฝนตกในพื้นที่เพิ่มขึ้น สถานการณ์จะกลับสู่สภาวะปกติภายใน 4 - 5 วัน

การให้ความช่วยเหลือและการบริหารจัดการน้ำในพื้นที่

- ติดตั้งเครื่องผลักดันน้ำที่ปตร.จอหอ จำนวน 3 เครื่อง เครื่องสูบน้ำจำนวน 2 เครื่อง เครื่องสูบน้ำจากปภ.จำนวน 3 เครื่อง ปตร.ช้อยงามติดตั้งเครื่องผลักดันน้ำ จำนวน 5 เครื่อง เครื่องสูบน้ำ จำนวน 2 เครื่อง เครื่องสูบน้ำจากปภ.จำนวน 2 เครื่อง ปตร.กันผมติดตั้งเครื่องสูบน้ำ จำนวน 4 เครื่อง เครื่องผลักดันน้ำ 4 เครื่อง ฝ่ายบ้านบุตลาดติดตั้งเครื่องสูบน้ำจำนวน 3 เครื่อง ฝ่ายบ้านท่ากระสังติดตั้งเครื่องสูบน้ำ จำนวน 1 เครื่อง และสะพานตรงโรงพยาบาลมหาราช ติดตั้งเครื่องผลักดันน้ำ จำนวน 5 เครื่อง

- ติดตั้งเครื่องผลักดันน้ำในลำเชียงไกร จำนวน 5 แห่ง รวม 18 เครื่อง จุดที่ 1 บ้านโนนหัวนา ต.กำปิง อ.โนนไทย 4 เครื่อง จุดที่ 2 ปตร.บ้านจาน ต.กำปิง อ.โนนไทย จำนวน 4 เครื่อง จุดที่ 3 ปตร.บ้านลำเชียงไกร ต.โคกสูง อำเภอเมือง จำนวน 2 เครื่อง จุดที่ 4 ชุมชนบ้านบัว ต.โนนสูง อ.โนนสูง จำนวน 2 เครื่อง จุดที่ 5 สะพานบ้านส้ม ต.ดอนชมพู อ.โนนสูง จำนวน 6 เครื่อง

7. จังหวัดอุบลราชธานี

สาเหตุ เนื่องจากปริมาณฝนที่ตกหนักจากอิทธิพลของพายุโซนร้อน “เตี้ยนหมู่” และอัตราการระบายในลำน้ำสายต่างๆ ทำให้น้ำเอ่อล้นตลิ่งในลำน้ำมูล

สถานการณ์ปัจจุบัน มีพื้นที่น้ำท่วม 2 อำเภอ ได้แก่ อ.เมือง และ อ.วารินชำราบ รายละเอียดดังนี้

1.) อ.เมือง ได้รับผลกระทบ รวม 6 ชุมชน ได้แก่ ชุมชนวังแดง ชุมชนหาดคูเต๋อ ชุมชนหลังโรงเรียนสมเด็จ ชุมชนเขาวเรศ 3 ชุมชนทัพไท และชุมชนหาดวัดใต้

2.) อ.วารินชำราบ รับผลกระทบแล้ว 2 ชุมชน ได้แก่ ชุมชนท่าบั้งมั่ง และชุมชนเกตุแก้ว ได้รับผลกระทบเนื่องจากน้ำมูลหนุนสูงและเป็นพื้นที่รองรับน้ำรอการระบายจากเทศบาลเมืองวารินชำราบ มีระดับน้ำสูงประมาณ 0.10 – 0.30 ม.

การให้ความช่วยเหลือและการบริหารจัดการน้ำในพื้นที่ โครงการชลประทานอุบลราชธานีช่วยเหลือ ดังนี้

1. ติดตั้งเครื่องสูบน้ำ จำนวน 8 เครื่อง แบ่งเป็น บริเวณท้ายแก่งสะพือ อ.พิบูลมังสาหาร 1 เครื่อง ที่ ปตร.วัดเสนาวงศ์ อ.วารินชำราบ 4 เครื่อง และที่ชุมชนท่ากอไผ่ อ.วารินชำราบ 3 เครื่อง
2. ติดตั้งเครื่องผลักดันน้ำ จำนวน 100 เครื่อง และเรือสูบน้ำ 1 ลำ บริเวณท้ายแก่งสะพือ
3. บริเวณแก่งสะพือ อ.พิบูลมังสาหาร สนับสนุนเครื่องสูบน้ำเคลื่อนที่ขนาด 8 นิ้ว จำนวน 1 เครื่อง ติดตั้งเครื่องผลักดันน้ำแล้วเสร็จ จำนวน 100 เครื่อง และเรือสูบน้ำ จำนวน 1 ลำ
4. บริเวณ ปตร.วัดเสนาวงศ์ อ.วารินชำราบ สนับสนุนเครื่องสูบน้ำ ขนาด 12 นิ้ว 2 เครื่อง และขนาด 8 นิ้ว จำนวน 2 เครื่อง
5. บริเวณชุมชนท่ากอไผ่ อ.วารินชำราบ สนับสนุนเครื่องสูบน้ำเคลื่อนที่ขนาด 4 นิ้ว จำนวน 2 เครื่อง ขนาด 8 นิ้ว จำนวน 1 เครื่อง
6. เตรียมความพร้อมของเครื่องจักรเครื่องมือ เช่น เครื่องสูบน้ำเคลื่อนที่ รถแบคโฮ รถบรรทุก กระสอบทราย

8. จังหวัดพิษณุโลก

สาเหตุ ฝนตกต่อเนื่องในพื้นที่ติดต่อกันหลายวัน ทำให้เกิดผลกระทบน้ำท่วมขังในพื้นที่ราษฎร

สถานการณ์ปัจจุบัน มีพื้นที่ประสบอุทกภัย 1 อำเภอ คือ อ.บางระกำ รายละเอียดดังนี้

1) อ.บางระกำ เกิดมีน้ำท่วมขังในพื้นที่การเกษตรของราษฎร บริเวณบ้านท่าโก ต.บางระกำ และบ้านยางแขวนอยู่ ต.บางระกำเมืองใหม่ จำนวนพื้นที่กว่า 500 ไร่

แนวโน้มและการคาดการณ์ ปัจจุบันสถานการณ์น้ำยังคงท่วมขังในพื้นที่ของราษฎร คาดว่าหากไม่มีฝนตกเพิ่มในพื้นที่ สถานการณ์จะเข้าสู่ภาวะปกติภายใน 7 วัน

การให้ความช่วยเหลือและการบริหารจัดการน้ำในพื้นที่

โครงการชลประทานพิษณุโลกและส่วนเครื่องจักรกล สำนักงานชลประทานที่ 3 ได้ติดตั้งเครื่องสูบน้ำขนาดเส้นผ่านศูนย์กลาง 12 นิ้ว จำนวน 1 เครื่อง และเครื่องสูบน้ำขนาดเส้นผ่านศูนย์กลาง 8 นิ้ว จำนวน 2 เครื่อง เพื่อระบายน้ำออกจากพื้นที่การเกษตรของราษฎร

9. จังหวัดพระนครศรีอยุธยา

สาเหตุ เนื่องจากการระบายน้ำท้ายเขื่อนเจ้าพระยา จ.ชัยนาท และการระบายน้ำจากเขื่อนพระรามหก(รับน้ำจากเขื่อนป่าสักชลสิทธิ์) ส่งผลให้ระดับน้ำในแม่น้ำเจ้าพระยาและแม่น้ำป่าสักสูงขึ้น

สถานการณ์ปัจจุบัน มีพื้นที่ประสบอุทกภัย 8 อำเภอ รายละเอียดดังนี้

1. ผลกระทบจากการระบายน้ำท้ายเขื่อนเจ้าพระยา จำนวน 6 อำเภอ ได้แก่ อ.ผักไห่ อ.เสนา อ.บางบาล อ.บางไทร อ.บางปะอิน และ อ.พระนครศรีอยุธยา
2. ผลกระทบจากการระบายน้ำจากเขื่อนพระรามหก (รับน้ำจากเขื่อนป่าสักชลสิทธิ์) จำนวน 2 อำเภอ ได้แก่ อ.ท่าเรือ และ อ.นครหลวง

แนวโน้มและการคาดการณ์ (06.00 น.)

1) ปัจจุบันปริมาณน้ำแม่น้ำเจ้าพระยา ที่สถานี C.2 จังหวัด 2,517 ลบ.ม./วิ (เมื่อวาน 2,564 ล้าน ลบ.ม.) ระบายท้ายเขื่อนเจ้าพระยา 2,698 ลบ.ม. ระดับน้ำหน้าเขื่อน +17.40 (เมื่อวาน 2,766 หน้าเขื่อน +17.41) ที่สถานี C.29A เฉลี่ย 3,204 ลบ.ม./วิ (เมื่อวานเฉลี่ย 3,252 ลบ.ม./วิ) ซึ่งจะส่งผลให้ระดับน้ำท้ายเขื่อนเจ้าพระยามีแนวโน้มเพิ่มขึ้นจากปัจจุบัน ทั้งนี้ กรมชลประทานจะควบคุมปริมาณการระบายน้ำผ่านเขื่อนเจ้าพระยาให้อยู่ในเกณฑ์การบริหารจัดการน้ำเต็มศักยภาพของพื้นที่โดยกรมชลประทานได้ทำการเตรียมรับปริมาณน้ำดังกล่าวแล้ว พร้อมทั้งทำการประชาสัมพันธ์ และประสานงานไปยังพื้นที่รวมทั้งหน่วยงานที่เกี่ยวข้องให้ทราบแล้ว

2) เนื่องจากอิทธิพลพายุโซนร้อน “คมปาสุ” ส่งผลให้น้ำไหลลงเขื่อนป่าสักฯ อย่างต่อเนื่อง เพื่อเป็นควบคุมระดับน้ำและปริมาณน้ำในเขื่อนป่าสักฯ ให้อยู่ในเกณฑ์ที่เหมาะสม คบ.ป่าสักฯ โดยมีแผนระบายไม่เกิน 600 ลบ.ม./วิ (ปัจจุบันเขื่อนป่าสักฯระบาย 51.88 ล้าน ลบ.ม. หรือ 600.42 ลบ.ม./วิ และที่สถานี S.28 ท้ายเขื่อนป่าสัก 574 ลบ.ม./วิ) และควบคุมน้ำผ่านเขื่อนพระรามหก ไม่เกิน 700 ลบ.ม./วิ (ปัจจุบัน 693 ลบ.ม./วิ) และเข้าคลองระพีพัฒน์ 150 ลบ.ม./วิ (ปัจจุบัน 161 ลบ.ม./วิ) ปริมาณน้ำที่ที่สถานี S.26 อ.ท่าเรือ จ.พระนครศรีอยุธยา ปัจจุบัน 754 ลบ.ม./วิ

การให้ความช่วยเหลือและการบริหารจัดการน้ำในพื้นที่

โครงการชลประทานในพื้นที่ เตรียมความพร้อมเจ้าหน้าที่เฝ้าระวัง ประสานกับหน่วยงานในพื้นที่ และแจ้งเตือนรวมทั้งติดตามสถานการณ์อย่างใกล้ชิด

10. จังหวัดสิงห์บุรี

สาเหตุ เกิดจากการระบายน้ำท้ายเขื่อนเจ้าพระยาเกินกว่าศักยภาพของลำน้ำ ประกอบกับพื้นที่ด้านท้ายเขื่อนเจ้าพระยาเป็นพื้นที่ลุ่มต่ำ ทำให้น้ำท่วมพื้นที่ชุมชนริมฝั่งแม่น้ำเจ้าพระยา และพื้นที่การเกษตร

สถานการณ์ปัจจุบัน มีพื้นที่ประสบอุทกภัย 4 อำเภอ พื้นที่การเกษตร 5,240 ไร่ 5,393 ครัวเรือน ดังนี้

- 1) อ.อินทร์บุรี บริเวณ ต.ชีน้ำร้าย ต.อินทร์บุรี ต.น้ำตาล ต.ทับยา ต.ประศก และ ต.ห้วยชัน
- 2) อ.เมือง บริเวณชุมชนบางแคในและบางแคนอก ชุมชนบางกระบือ ชุมชนวัดสังฆราชาวาส ชุมชนวัดโพธิ์ข้าวผอก ชุมชนวัดหัวว่าว และ ต.บางกระบือ

3) อ.พรหมบุรี บริเวณ ต.พระงาม ต.โรงช้าง ต.หัวป่า และ ต.บ้านแปง

4) อ.บางระจัน บริเวณ ต.สิงห์ ต.ไม้ดัด ต.แม่ลา และ ต.บ้านจำ

แนวโน้มและการคาดการณ์ ปริมาณน้ำในแม่น้ำเจ้าพระยายังคงเพิ่มขึ้น เนื่องจากการระบายน้ำจากเขื่อนเจ้าพระยายังอยู่ในเกณฑ์สูง

การให้ความช่วยเหลือและการบริหารจัดการน้ำในพื้นที่ ติดตั้งเครื่องสูบน้ำ เพื่อสูบน้ำลงคลองระบายในพื้นที่รวม 32 เครื่อง และเฝ้าระวังพื้นที่ที่มีประชาชนอาศัยอยู่ริมแม่น้ำ เตรียมพร้อมรับสถานการณ์ในช่วงฤดูน้ำหลากและติดตามสถานการณ์ร่วมกับหน่วยงานที่เกี่ยวข้องในจังหวัด

11. จังหวัดอ่างทอง

สาเหตุ เกิดจากฝนตกหนักในพื้นที่ติดต่อกันทำให้น้ำท่วมขังพื้นที่การเกษตร และระดับน้ำในแม่น้ำเจ้าพระยาสูงขึ้นทำให้ไหลข้ามตลิ่งช่วงที่ต่ำเข้าพื้นที่ชุมชน

สถานการณ์ปัจจุบัน มีพื้นที่ประสบอุทกภัย จำนวน 7 อำเภอ ได้แก่ อ.เมือง อ.ป่าโมก อ.ไชโย อ.วิเศษชัยชาญ อ.แสวงหา อ.โพธิ์ทอง และ อ.สามโก้ รวม 470 ครัวเรือน ดังนี้

- 1) อ.เมือง บริเวณ ต.ตลาดกรวด ต.ยานซื่อ
- 2) อ.ไชโย บริเวณ ต.เทวราช ต.ไชยภูมิ ต.หลักฟ้า ต.ไชโย ต.จระเข้ร้อง
- 3) อ.ป่าโมก บริเวณ ต.บางปลากด ต.บางเสด็จ ต.โผงเผง ต.นรสิงห์
- 4) อ.วิเศษชัยชาญ บริเวณ ต.บางจัก พื้นที่การเกษตรน้ำท่วมขัง จำนวน 2,550 ไร่
- 5) อ.แสวงหา พื้นที่การเกษตรน้ำท่วมขัง จำนวน 2,815 ไร่
- 6) อ.โพธิ์ทอง พื้นที่การเกษตรน้ำท่วมขัง จำนวน 2,680 ไร่
- 7) อ.สามโก้ พื้นที่การเกษตรน้ำท่วมขัง จำนวน 700 ไร่

แนวโน้มและการคาดการณ์ ระดับน้ำในแม่น้ำเจ้าพระยา แม่น้ำน้อยมีแนวโน้มสูงขึ้นตามปริมาณการระบายน้ำของเขื่อนเจ้าพระยาคาดว่าถ้าระดับน้ำต่ำกว่าตลิ่ง สถานการณ์จะคลี่คลายภายใน 3-4 สัปดาห์ ส่วนในพื้นที่ลุ่มต่ำไม่มีฝนตกจะคลี่คลายภายใน 2-3 สัปดาห์

การให้ความช่วยเหลือและการบริหารจัดการน้ำในพื้นที่

โครงการชลประทานอ่างทอง ติดตั้งเครื่องสูบน้ำ รวม 12 เครื่อง พร้อมทั้งแจ้งเตือนข่าวสาร สถานการณ์น้ำและการระบายน้ำเขื่อนเจ้าพระยาให้ประชาชนรับทราบ และเฝ้าระวังสถานการณ์น้ำอย่างใกล้ชิด

12. จังหวัดชัยนาท

สาเหตุ เนื่องจากเกิดฝนตกหนักติดต่อกันหลายวันในพื้นที่ ทำให้น้ำท่วมขังในพื้นที่ลุ่มต่ำทางการเกษตรและเกษตรกรไม่สามารถระบายน้ำออกจากพื้นที่ได้

สถานการณ์ปัจจุบัน ยังคงมีพื้นที่ประสบอุทกภัย 6 อำเภอ ดังนี้

- 1) อ.สรรพยา จำนวน 6 ตำบล พื้นที่การเกษตร 4,318 ไร่
- 2) อ.สรรคบุรี จำนวน 4 ตำบล พื้นที่การเกษตร 2,505 ไร่
- 3) อ.หันคา จำนวน 2 ตำบล พื้นที่การเกษตร 2,100 ไร่
- 4) อ.วัดสิงห์ จำนวน 4 ตำบล พื้นที่การเกษตร 300 ไร่
- 5) อ.มโนรมย์ จำนวน 3 ตำบล พื้นที่การเกษตร 460 ไร่ (เป็นพื้นที่นอกคันกั้นน้ำบริเวณเหนือ

เขื่อนเจ้าพระยา ยังคงมีระดับน้ำสูงโน้มเพิ่มขึ้น)

- 6) อ.เนินขาม จำนวน 3 ตำบล พื้นที่การเกษตรและบ้านเรือนราษฎร 7,185 ไร่

แนวโน้มและการคาดการณ์ ปัจจุบันมีฝนตกในพื้นที่ลดลง หากปริมาณฝนมีแนวโน้มลดลง จะกลับเข้าสู่ภาวะปกติภายใน 5-7 วัน

การให้ความช่วยเหลือและการบริหารจัดการน้ำในพื้นที่

ติดตั้งเครื่องสูบน้ำรวม 13 เครื่อง ประกอบด้วย

- 1) ปตร.บางสารวัตร หมู่ที่ 3 ต.โพนงดำตก อ.สรรพยา จำนวน 5 เครื่อง
- 2) คุระบายน้ำสูบลงคลองระบาย 4 ซ้าย สุพรรณ 2 หมู่ที่ 2 ต.ดอนก่า อ.สรรคบุรี จำนวน 1 เครื่อง
- 3) ที่คลองระบายใหญ่แม่น้ำน้อย 1 กม.12+875 หมู่ที่ 6 ต.โพนงดำตก อ.สรรพยา จำนวน 1 เครื่อง
- 4) ที่คลองระบายใหญ่แม่น้ำน้อย 1 หมู่ที่ 8 ต.ห้วยกรด อ.สรรคบุรี จำนวน 1 เครื่อง
- 5) บริเวณคลองส่งน้ำ 4 ซ้าย มะขามเต่า-กระเสี้ยว จำนวน 5 เครื่อง

- เตรียมความพร้อมโดยการระบายน้ำให้ยังคงเหลือปริมาณน้ำในอ่างฯ 80-85% อีกทั้งลดการระบายน้ำจากอ่างเก็บน้ำห้วยหนองโรงเมื่อมีผลกระทบด้านท้ายน้ำ

13. จังหวัดลพบุรี

สาเหตุ จากอิทธิพลของพายุดีเปรสชันเตี้ยนหมู่ ซึ่งได้อ่อนกำลังลงเป็นหย่อมความกดอากาศต่ำกำลังแรง และได้เคลื่อนตัวพาดผ่านบริเวณจังหวัดลพบุรี ทำให้มีฝนตกหนักต่อเนื่องในช่วงวันที่ 24-25 กันยายน 2564 โดยมีปริมาณฝนเฉลี่ยวัดได้ 200 มม. ทำให้เกิดน้ำป่าไหลหลากเข้าท่วมพื้นที่ ประกอบกับมีน้ำไหลลงอ่างเก็บน้ำกุดตาเพชรในปริมาณมาก ส่งผลให้ปริมาณน้ำเกินระดับเก็บกัก

สถานการณ์ปัจจุบัน ยังมีพื้นที่ได้รับผลกระทบ 2 อำเภอ ได้แก่

1) อ.บ้านหมี่ (ซึ่งเป็นพื้นที่ฝั่งซ้ายคลองชัยนาท-ป่าสัก) มีพื้นที่ได้รับผลกระทบ 6 ตำบล ได้แก่ ต.หนองกระเปียน ต.หนองเมือง ต.บ้านกล้วย ต.บ้านทราย ต.หนองทรายขาว และ ต.พุกา จำนวนรวม 4,940 ครัวเรือน

2) อ.ท่าม่วง มีน้ำท่วมขังพื้นที่การเกษตร 3 ตำบล ได้แก่ ต.โคกสลด ต.มุกฉิมพิง ต.บาลี พื้นที่ 5,700 ไร่ **แนวโน้มและการคาดการณ์** ปัจจุบันคลองชัยนาท-ป่าสักมีปริมาณน้ำและน้ำในพื้นที่ฝั่งซ้ายของ คลองชัยนาท-ป่าสัก มีปริมาณลดลงอย่างต่อเนื่อง มีระดับน้ำท่วมขังในพื้นที่ประมาณ 0.20–1.5 ม.

การให้ความช่วยเหลือ โครงการชลประทานลพบุรี ได้เตรียมพร้อมให้เจ้าหน้าที่เฝ้าระวังและ คอยประสานงานกับหน่วยงานในพื้นที่ แจ้งเตือนและติดตามสถานการณ์น้ำอย่างใกล้ชิด

การบริหารจัดการน้ำในพื้นที่ ใช้สถานีสูบน้ำทั้ง 6 แห่ง ระบายน้ำลงคลองชัยนาท-ป่าสักวันละ ประมาณ 6.5 ล้าน ลบ.ม. และได้ติดตั้งเครื่องสูบน้ำระบบไฮดรอลิกขนาด 42 นิ้ว จำนวน 3 เครื่อง อัตราสูบเครื่อง ละ 3.5 ลบ.ม./วินาที เพื่อช่วยเร่งระบายน้ำลงคลองชัยนาท-ป่าสัก

14. จังหวัดนนทบุรี

สาเหตุ ฝนตกหนักในพื้นที่ส่งผลให้มีปริมาณน้ำสะสมในคลองต่างๆ มีปริมาณมากประกอบกับน้ำ จากทุ่งผักไห่ และทุ่งเจ้าเจ็ด ระบายลงคลองพระยาบวรลือเป็นปริมาณมาก

สถานการณ์ปัจจุบัน จากสภาพน้ำในลำน้ำสายหลัก มีปริมาณน้ำเพิ่มขึ้น ทำให้เกิดการล้นตลิ่ง ในบางช่วงที่ลุ่มต่ำ (โครงการส่งน้ำและบำรุงรักษาพระยาบันลือ) บริเวณ คลองลากค้อน ต.ราษฎร์นิยม อ.ไทรน้อย จ.นนทบุรี คลองขุนศรี ต.ไทรใหญ่ อ.ไทรน้อย จ.นนทบุรี และน้ำล้นตลิ่งคลองบางบัวทอง บริเวณวัดละหาร ต.บาง รักษ์พัฒนา อ.บางบัวทอง จ.นนทบุรี

แนวโน้มและการคาดการณ์ ระดับน้ำทรงตัวแนวโน้มเพิ่มขึ้นอย่างต่อเนื่อง เนื่องจากปริมาณน้ำ ในทุ่งผักไห่ และทุ่งเจ้าเจ็ดยังมีการระบายลงมาจำนวนมาก คาดว่าใช้เวลาประมาณ 1 เดือน จะเข้าสู่ภาวะปกติ

การให้ความช่วยเหลือและการบริหารจัดการน้ำในพื้นที่

1) บริหารจัดการน้ำตัดยอดน้ำที่ระบายลงมาจากทุ่งเจ้าเจ็ดออกจาก สสน.พระยาบันลือ ลงแม่น้ำท่าจีน อัตรา 39-42 cms ออกจาก สสน.สิงหนาท 2 อัตรา 30 cms รับน้ำเข้าพื้นที่โครงการผ่าน คลองญี่ปุ่นใต้ คลองขุนศรี คลองลากค้อน และคลองชุดใหม่ อัตรารวมประมาณ 90-100 cms

2) ระบายน้ำในพื้นที่ ลงสู่คลองพระพิมล อัตรา 70-80 cms สูบออกจาก สสน.พระพิมล อัตรา 51 cms สสน.บางบัวทอง อัตรา 15 cms สสน.พระอุดม อัตรา 30 cms

3) ประกาศแจ้งเตือนแจ้งให้ ประชาชน ท้องถิ่น กำนัน ผู้ใหญ่บ้าน ชุมชนใกล้ทางน้ำและริมตลิ่ง รับทราบถึงสถานการณ์ และแนวทางการระบายน้ำของโครงการ

4) มอบหมายหน้าที่ให้บุคลากรในพื้นที่ และ เตรียมเครื่องจักร ยานพาหนะ ติดตามสถานการณ์ น้ำอย่างใกล้ชิด

15. จังหวัดสุพรรณบุรี

สาเหตุ สืบเนื่องจากหย่อมความกดอากาศต่ำปกคลุมภาคกลาง ประกอบกับร่องมรสุมพาดผ่านภาคกลาง ภาคตะวันออกและภาคตะวันออกเฉียงเหนือตอนล่าง ทำให้มีฝนตกหนักต่อเนื่องในพื้นที่จังหวัดชัยนาท และสุพรรณบุรีส่งผลให้ปริมาณน้ำในแม่น้ำท่าจีนเพิ่มสูงขึ้น

สถานการณ์ปัจจุบัน พื้นที่ประสบอุทกภัย 9 อำเภอ ดังนี้

1. อ.สามชุก บริเวณ ต.สามชุก ต.ย่านยาว ต.วังลึก ต.เขาพระ และ ต.กระเสียว จำนวน 7,309 ไร่ และต.กระเสียว ต.สามชุก ต.บ้านสระ และต.ย่านยาว จำนวน 3,919 ไร่
2. อ.เมือง บริเวณ ต.โพธิ์พระยา ต.ศาลาขาว ต.รั้วใหญ่ ต.ดอนกำยาน ต.สนามคลี ต.สระแก้ว ต.บางกุ้ง ต.บ้านโพธิ์ ต.สวนแตง และ ต.พิหารแดง จำนวน 11,500 ไร่
3. อ.บางปลาม้า บริเวณ ต.ตะค่า ต.องค์รักษ์ ต.สาละ ต.ไผ่กองดิน ต.กฤษณา ต.โคกคราม และ ต.บ้านแหลม จำนวน 85,280 ไร่
4. อ.เดิมบางนางบวช บริเวณ ต.หัวเขา ต.เขาพระ ต.นางบวช ต.ทุ่งคลี จำนวน 6,880 ไร่
5. อ.อู่ทอง บริเวณ ต.บ้านดอน ต.ยั้งทะลาย ต.สระพังลาน ต.กระจัน ต.จระเข้สามพัน ต.สระยายโสม ต.เจดีย์ และ ต.ดอนมะเกลือ จำนวน 52,744 ไร่
6. อ.สองพี่น้อง บริเวณ ต.บางตาเถร ต.บ้านช้าง ต.หัวโพธิ์ ต.ศรีสำราญ ต.เนินพระปรารค์ และ ต.ทุ่งคอก จำนวน 104,628 ไร่
7. อ.ดอนเจดีย์ ต.ทะเลบก ต.ไร่รถ ต.ดอนเจดีย์ และ ต.หนองสาหร่าย จำนวน 6,400 ไร่
8. อ.ศรีประจันต์ บริเวณ ต.ปลายนา ต.วังห้ว ต.บ้านกร่าง ต.ดอนปรู ต.บางงาม ต.ศรีประจันต์ 3,900 ไร่

9. อ.หนองหญ้าไซ บริเวณ ต.ทัพหลวง จำนวน 800 ไร่

แนวโน้มและการคาดการณ์ ปัจจุบันมีฝนตกในพื้นที่ลดลง คาดว่าจะกลับเข้าสู่ภาวะปกติภายใน 1 - 2 สัปดาห์

การให้ความช่วยเหลือและการบริหารจัดการน้ำในพื้นที่

1. ติดตั้งเครื่องสูบน้ำ เพื่อสูบน้ำลงคลองระบายในพื้นที่รวม 16 เครื่อง
2. ติดตั้งเครื่องผลักดันน้ำ (กรมชลประทาน) 22 เครื่อง แบ่งเป็น ที่ ปตร.เกาะทะลาย 4 เครื่อง ปตร.สองพี่น้อง 4 เครื่อง สะพานบางแม่หม้าย 4 เครื่อง สะพานกระเสียว-สุพรรณ 4 เครื่อง ปากคลองกระเสียว-สุพรรณ 2 เครื่อง วัดท่าเจดีย์ จำนวน 4 เครื่อง และได้รับการสนับสนุนจากกองทัพเรือ (ทร.) จำนวน 17 เครื่อง ที่สะพานข้ามแม่น้ำท่าจีน วัดท่าเจดีย์ ต.บางเลน อ.สองพี่น้อง
3. สนับสนุนรถแบ็คโฮกำจัดวัชพืชในคลองระบาย 5 ข.สามชุก 1 จำนวน 1 คัน
4. ประสานผู้นำชุมชนแจ้งเตือนสถานการณ์น้ำ ขอสนับสนุนเครื่องสูบน้ำช่วยเหลือ
5. ติดตามและเฝ้าระวังปริมาณน้ำในคลองระบาย ร.3ข สามชุก 1 และ คลองระบาย ร.สามชุก 1 ให้อยู่ในเกณฑ์เฝ้าระวัง และประสานโครงการส่งน้ำและบำรุงรักษาสามชุก เพื่อเพิ่มการระบายน้ำในคลอง

16. จังหวัดนครปฐม

สาเหตุ เนื่องจากอิทธิพลของพายุ"คมปาซุ" ส่งผลให้ฝนตกหนักอย่างต่อเนื่อง ทำให้ปริมาณน้ำในแม่น้ำท่าจีนเพิ่มขึ้นอย่างต่อเนื่อง และล้นตลิ่ง ส่งผลกระทบต่อพื้นที่ลุ่มต่ำนอกแนวคันกันน้ำ

สถานการณ์ปัจจุบัน มีสถานการณ์น้ำล้นตลิ่งที่ท่วมพื้นที่บ้านราษฎรในพื้นที่ลุ่มต่ำนอกแนวคันกันน้ำจำนวน 4 อำเภอ ได้แก่ อ.บางเลน อ.นครชัยศรี อ.กำแพงแสน และ อ.สามพราน โดยเฉพาะ อ.บางเลน และ อ.นครชัยศรี น้ำได้เอ่อท่วม ตลาด และบ้านเรือนประชาชนที่อยู่ใกล้แม่น้ำในหลายพื้นที่ตามจุดพื้นที่น้ำท่วมในแผนที่ทางด้านซ้าย

แนวโน้มและการคาดการณ์ การระบายน้ำมาทางแม่น้ำท่าจีน ที่รับการระบายน้ำจากเขื่อนกระเสียวอยู่ในระดับส่งผลกระทบต่อพื้นที่นอกคันกันน้ำในปริมาณเพิ่มมากขึ้น ประกอบกับน้ำทะเลหนุนทำให้ระดับน้ำยังคงส่งผลกระทบต่อพื้นที่นอกแนวคันกันน้ำต่อไป

การให้ความช่วยเหลือและการบริหารจัดการน้ำในพื้นที่

- อำเภอ อปท. ผู้ปกครองท้องที่ได้ร่วมกันจัดหากระสอบทรายกันน้ำ และสูบน้ำและได้เตรียมพื้นที่พักพิงไว้แล้วจังหวัดนครปฐม ได้แจ้งเตือนกรณีการระบายน้ำเขื่อนกระเสียวให้ประชาชนทราบแล้ว

- ติดตั้งเครื่องสูบน้ำ ขนาด 8 นิ้ว จำนวน 1 เครื่อง ช่วยเหลือน้ำท่วมขังแหล่งชุมชนโรงเรียนการบิน ตำบลกระต๊อบ อำเภอกำแพงแสน พื้นที่ประมาณ 300 ไร่ ติดตั้งเครื่องสูบน้ำ ขนาด 12 นิ้ว จำนวน 1 เครื่อง ช่วยเหลือพื้นที่เกษตร ตำบลบางหลวง อำเภอบางเลน พื้นที่ประมาณ 4,200 ไร่ ติดตั้งเครื่องสูบน้ำขนาด 8 นิ้ว จำนวน 1 เครื่อง ช่วยเหลือพื้นที่เกษตร ตำบลหินมูล อำเภอบางเลน พื้นที่ประมาณ 4,400 ไร่ และติดตั้งเครื่องสูบน้ำ ขนาด 8 นิ้ว ขนาด 12 นิ้ว จำนวน 2 เครื่อง ช่วยเหลือพื้นที่เกษตร ตำบลบางไทรป่า อำเภอบางเลน พื้นที่ประมาณ 4,800 ไร่

- ติดตั้งเครื่องสูบน้ำเคลื่อนที่ ขนาด 12“ สูบน้ำเร่งระบายน้ำในเขตชุมชน จำนวน 4 เครื่อง และเตรียมพร้อมติดตั้งในพื้นที่ 1 เครื่อง (โครงการส่งน้ำและบำรุงรักษาพระยาบรรลือ)

17. จังหวัดสระบุรี

สาเหตุ จากอิทธิพลของพายุดีเปรสชัน “เตี้ยนหมู่” ที่เข้าปกคลุมบริเวณภาคตะวันออกเฉียงเหนือและภาคกลางเมื่อวันที่ 24-26 ก.ย.64 ทำให้มีปริมาณน้ำไหลลงเขื่อนป่าสักชลสิทธิ์ในปริมาณมาก จำเป็นต้องระบายน้ำในอัตรา 1,200 ลบ.ม./วินาที (เมื่อวันที่ 30 ก.ย.64) ส่งผลให้บางพื้นที่เกิดน้ำล้นตลิ่งแม่น้ำป่าสักเข้าท่วมพื้นที่ชุมชนและการเกษตร

สถานการณ์ปัจจุบัน มีพื้นที่ประสบอุทกภัย รวม 1 อำเภอ ได้แก่ อ.บ้านหมอ

แนวโน้มและการคาดการณ์ ปัจจุบันระดับน้ำลดลงจากเมื่อวาน หากไม่มีฝนตกต่อเนื่องและปริมาณน้ำไหลลงเขื่อนป่าสักชลสิทธิ์ลดลง สถานการณ์จะเข้าสู่ภาวะปกติ

การให้ความช่วยเหลือ และการบริหารจัดการน้ำในพื้นที่

- ลงติดตามสถานการณ์ในพื้นที่อย่างต่อเนื่อง
- ประสานกับเกษตรกร เพื่อช่วยอุดหนุนระบายน้ำและเสริมคันคลองระบายน้ำจุดที่ต่ำ

- ติดตามเฝ้าระวังสถานการณ์น้ำของเขื่อนป่าสักชลสิทธิ์อย่างใกล้ชิด
- ติดตามและประสานผู้นำชุมชน/องค์กรปกครองส่วนท้องถิ่น เกษตรกร ในเขตความรับผิดชอบ เพื่อเฝ้าระวังและให้ความช่วยเหลือเมื่อเกิดเหตุการณ์
- จัดเตรียมรถบรรทุกน้ำ ขนาด 6,000 ลิตร เพื่อล้างทำความสะอาดพื้นที่รับผลกระทบจากน้ำท่วม

18. จังหวัดอุทัยธานี

สาเหตุ เกิดฝนตกหนักในเขตพื้นที่จังหวัดอุทัยธานี ส่งผลให้ปริมาณน้ำไม่สามารถระบายออกจากพื้นที่ได้ทัน และมีปริมาณน้ำไหลล้นตลิ่งเข้าท่วมบ้านเรือนราษฎรและพื้นที่การเกษตร ประกอบกับอิทธิพลพายุลไออนร็อก และพายุคมปาซุ ที่อ่อนกำลังลงเป็นหย่อมความกดอากาศ ส่งผลให้มีปริมาณน้ำล้นอ่างเก็บน้ำทับเสลา ไหลล้นทางระบายน้ำล้นเข้าท่วมพื้นที่บ้านเรือนราษฎรและพื้นที่การเกษตร

สถานการณ์ปัจจุบัน มีพื้นที่น้ำท่วม 4 อำเภอ ประกอบด้วย

- 1) อ.เมือง บริเวณ ต.หนองไผ่แบน ต.เนินแจง ต.สะแกกรัง ต.หาดทอง ต.เกาะเทโพ ต.น้ำซึม และ ต.ท่าซุง
- 2) อ.ลานสัก บริเวณ ต.ระบำ ต.ลานสัก ต.ป่าอ้อ และ ต.ประดู่ยืน
- 3) อ.หนองฉาง บริเวณ ต.เขากวางทอง ต.ทุ่งโพ ต.อุทัยเก่า ต.หนองสรวง และ ต.หนองฉาง
- 4) อ.ทัพทัน บริเวณ ต.ตลุกคู่

แนวโน้มและการคาดการณ์ ถ้าไม่มีฝนตกลงมาในปริมาณที่มากสถานการณ์จะกลับเข้าสู่ภาวะปกติภายใน 1 ถึง 2 สัปดาห์

การให้ความช่วยเหลือและการบริหารจัดการน้ำในพื้นที่

ควบคุมการระบายน้ำของเขื่อนวังร่มเกล้าให้เหมาะสมกับปัญหาในพื้นที่เพื่อลดผลกระทบที่อาจจะเพิ่มขึ้น พร้อมทั้งประชาสัมพันธ์สถานการณ์น้ำให้หน่วยงานที่เกี่ยวข้องและประชาชนได้รับทราบถึงสถานการณ์น้ำ

19. จังหวัดกาญจนบุรี

สาเหตุ จากสถานการณ์อิทธิพลพายุโซนร้อน “เตี้ยนหมู่” และอิทธิพลพายุโซนร้อน “คมปาซุ” ที่เคลื่อนตัวเข้าสู่ประเทศไทยทำให้เกิดฝนตกหนักต่อเนื่อง และส่งผลให้พื้นที่จังหวัดกาญจนบุรีได้รับผลกระทบน้ำท่วมฉับพลันและน้ำไหลหลากตั้งแต่วันที่ 16 กันยายน – 19 ตุลาคม 2564 ในเขตจังหวัดกาญจนบุรี

สถานการณ์ปัจจุบัน จากปริมาณฝนหนักอย่างต่อเนื่องในพื้นที่ช่วง 17-18 ตุลาคม 2564 ส่งผลให้เกิดน้ำป่าไหลหลากจากภูเขา และปริมาณน้ำในห้วยลำตะเพินเอ่อล้นตลิ่ง เข้าท่วมบ้านเรือนราษฎร และพื้นที่เกษตรกรรม ในเขตอำเภอหนองปรือ และอำเภอบ่อพลอย และน้ำป่าไหลหลากปริมาณน้ำในห้วยหมื่นเทพเอ่อล้นตลิ่ง ในเขตอำเภอเลาขวัญ จังหวัดกาญจนบุรี

การให้ความช่วยเหลือและการบริหารจัดการน้ำในพื้นที่

โครงการชลประทานกาญจนบุรี มีการดำเนินการจัดเตรียมความพร้อมเครื่องจักร เครื่องมือไว้ให้ความช่วยเหลือ ได้แก่ เครื่องสูบน้ำ 75 เครื่อง และรถบรรทุกน้ำ 6 คัน

20. จังหวัดปราจีนบุรี

สาเหตุ เนื่องจากพายุโซนร้อนกำลังแรง “คมปาซุ” ทำให้เกิดฝนตกหนักเป็นบริเวณกว้างในจังหวัดปราจีนบุรี ได้เกิดมวลน้ำเป็นจำนวนมากไหลผ่าน วัดปริมาณฝน 1) หน้าสถานีอุตุฯหน่วยพิทักษ์อุทยานแห่งชาติที่ขย.10 อ.ประจันตคาม เวลา 13.00 น. มีปริมาณฝน 118.2 มิลลิเมตร ทำให้น้ำเอ่อล้นตลิ่งแม่น้ำประจันตคาม 2) หน้าสถานีอุตุฯกบินทร์บุรี อ.กบินทร์บุรี เวลา 13.00น. มีปริมาณฝน 73.5 มิลลิเมตร ทำให้น้ำเอ่อล้นตลิ่งแม่น้ำปราจีนบุรี 3) หน้าสถานีอุตุฯ อบต.บุพราหมณ์ อ.นาดี เวลา 13.00 น. มีปริมาณฝน 53.0 มิลลิเมตร ทำให้น้ำเอ่อล้นตลิ่งคลองยาง

สถานการณ์ปัจจุบัน มีพื้นที่ได้รับผลกระทบจากน้ำล้นตลิ่ง จำนวน 3 อำเภอ ดังนี้

- 1) อ.ประจันตคาม บริเวณ ต.บุไผ่
- 2) อ.กบินทร์บุรี บริเวณชุมชนตลาดเก่า ต.กบินทร์บุรี
- 3) อ.นาดี บริเวณ หมู่ 3 บ้านทับลานใน ต.บุพราหมณ์

การให้ความช่วยเหลือและการบริหารจัดการน้ำในพื้นที่

โครงการชลประทานปราจีนบุรี ติดตามสถานการณ์อย่างใกล้ชิด

21. จังหวัดฉะเชิงเทรา

สาเหตุ เนื่องจากเกิดสถานการณ์ฝนตกต่อเนื่องช่วงวันที่ 14-16 ตุลาคม 2564 บริเวณอำเภอสนามชัยเขตและอำเภอท่าตะเกียบ ส่งผลให้เกิดสภาพน้ำหลากด้านท้ายอ่างฯ คลองระบม ลงสู่คลองกะพง คลองนาโพธิ์ และคลองระบม ตำบลท่ากระดาน อำเภอสนามชัยเขต จังหวัดฉะเชิงเทรา

สถานการณ์ปัจจุบัน มีพื้นที่ประสบภัย 1 อำเภอ ได้แก่

อำเภอบางน้ำเปรี้ยว บริเวณคลองหกวาสายล่างมีปริมาณน้ำเพิ่มขึ้น เกิดน้ำล้นตลิ่งริมคลองสูงประมาณ 0.15 เมตร เข้าท่วมพื้นที่ริมคลอง ม.1 ต.ดอนฉิมพลี และ ม.14 ต.บึงน้ำรักษ์ อ.บางน้ำเปรี้ยว โดยมีชาวบ้านได้รับผลกระทบประมาณ 20 หลังคาเรือน

แนวโน้มและการคาดการณ์

- คลองรังสิตประยูรศักดิ์ และคลองหกวาสายล่างมีระดับน้ำที่เพิ่มขึ้น จากฝนที่ตกลงมาวันที่ 16-17 ต.ค. 64 และมีการระบายน้ำจากพื้นที่ตอนบน ทำให้อัตราเพิ่มสูงขึ้น โดยสถานการณ์ระดับน้ำยังทรงตัว เนื่องจากไม่มีฝนตกในพื้นที่

การให้ความช่วยเหลือและการบริหารจัดการน้ำในพื้นที่

โครงการส่งน้ำและบำรุงรักษารังสิตใต้ เร่งระบายน้ำในคลองทกวาสายล่าง ออกทาง สน.สมบูรณ์ และเปิดระบายที่ ปตร.ปลายคลอง 18-21 ลงแม่น้ำนครนายก, ปตร.14-17 ลงคลองบางขนาก ได้มีการเสริมกระสอบทราย ป้องกันน้ำเข้าท่วมพื้นที่บ้านเรือนราษฎร และดำเนินการติดตั้งเครื่องผลักดันน้ำจำนวน 4 เครื่อง บริเวณปลายคลองท่าลาดลงสู่มแม่น้ำบางปะกง อ.บางคล้า