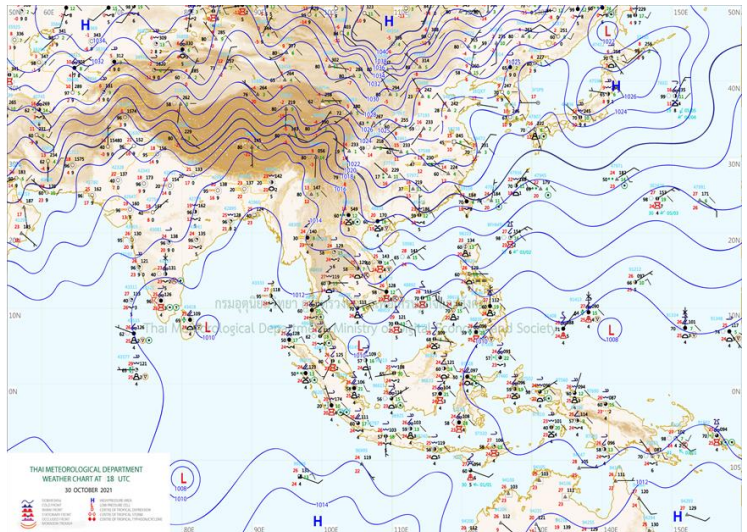
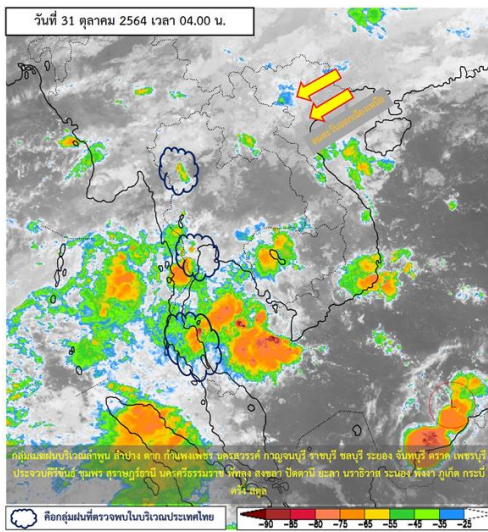




รายงานสรุปศูนย์ปฏิบัติการน้ำอัจฉริยะ
เรื่อง สถานการณ์น้ำและการเฝ้าระวัง
ประจำวันอาทิตย์ที่ 31 ตุลาคม พ.ศ. 2564

1. สภาพอากาศและปริมาณฝน

1.1 สภาพอากาศ (กรมอุตุนิยมวิทยา)



บริเวณความกดอากาศสูงจากประเทศจีนยังคงปกคลุมภาคตะวันออกเฉียงเหนือและทะเลจีนใต้ ประกอบกับมีลมตะวันตกและลมตะวันออกเฉียงเหนือพัดปกคลุมประเทศไทย และอ่าวไทย ลักษณะเช่นนี้ส่งผลให้บริเวณดังกล่าวยังคงมีฝนฟ้าคะนองเกิดขึ้นและมีฝนตกหนักบางแห่งในภาคใต้

1.2 สภาพฝน

ปริมาณฝนสูงสุด 5 อันดับ จากสำนักงานทรัพยากรน้ำแห่งชาติ เวลา 07.00 น. วันที่ 30 ต.ค.64 ถึงเวลา 07.00 น. วันที่ 31 ต.ค.64 ตามลำดับ ดังนี้

| | | | |
|-------------------------|----------------|-------|-----|
| 1. อ.เมืองพังงา จ.พังงา | วัดปริมาณฝนได้ | 132.4 | มม. |
| 2. อ.ควนโดน จ.สตูล | วัดปริมาณฝนได้ | 120.0 | มม. |
| 3. อ.ควนกาหลง จ.สตูล | วัดปริมาณฝนได้ | 111.0 | มม. |
| 4. อ.สีเกา จ.ตรัง | วัดปริมาณฝนได้ | 108.5 | มม. |
| 5. อ.ละงู จ.สตูล | วัดปริมาณฝนได้ | 93.2 | มม. |

2. สถานการณ์น้ำท่าและสภาพน้ำในอ่างเก็บน้ำ

2.1 สถานการณ์น้ำท่าในลุ่มน้ำต่างๆ (ข้อมูล วันที่ 31 ต.ค. 64 เวลา 06.00 น.)

| แม่ข่าย | สถานี | ที่ตั้งสถานี | | | ตลิ่ง ม. | ความจุ ม. ³ /วิ. | ระดับน้ำ ม. | ปริมาณน้ำ | | ต่ำ(-) สูง(+) กว่าตลิ่ง | อยู่ใน เกณฑ์ | แนวโน้ม | |
|------------------------|--------------|---------------------|----------------------|------------------------|--------------------|--------------------------------|----------------|--------------------------------|----------------------------------|-------------------------------|-----------------|-----------|-----------|
| | | | | | | | | วันนี้ ม. ³ /วิ. | เมื่อวาน ม. ³ /วิ. | | | | |
| 1. ปิง | P.1 | สะพานวารีรัฐ | อำเภอเมือง | จังหวัดเชียงใหม่ | 3.70 | 445 | 1.54 | 56.00 | 30.20 | -2.16 | น้อย | เพิ่มขึ้น | |
| | P.17 | บ้านท่าจิว | อำเภอบรรพตพิสัย | จังหวัดนครสวรรค์ | 39.80 | 2,990 | 35.56 | 318.00 | 277.00 | -4.24 | น้อย | เพิ่มขึ้น | |
| 2. วัง | W.1C | สะพานเสตุวาริ | อำเภอเมือง | จังหวัดลำปาง | 5.20 | 651 | -0.25 | 7.00 | 5.20 | -5.45 | น้อย | ทรงตัว | |
| | W.4A | บ้านวังหมื่น | อำเภอสางเภา | จังหวัดตาก | 8.00 | 700 | 2.29 | 87.64 | 90.03 | -5.71 | น้อย | ลดลง | |
| | W.24 | | อำเภอสางเภา | จังหวัดตาก | 7.85 | 480 | 3.09 | 71.61 | 72.15 | -4.76 | ปกติ | เพิ่มขึ้น | |
| 3. ยม | Y.1C | สะพานบ้านน้ำคัง | อำเภอเมือง | จังหวัดแพร่ | 8.20 | 993 | 0.00 | 0.00 | 56.80 | -8.20 | น้อย | ลดลง | |
| | Y.4 | สะพานตลาดธานี | อำเภอเมือง | จังหวัดสุโขทัย | 8.15 | 510 | 3.62 | 36.30 | 39.86 | -4.53 | น้อย | ลดลง | |
| | Y.64 | แม่น้ำยม | อำเภอบางระกำ | จังหวัดพิษณุโลก | 6.40 | 352 | 8.17 | 561.70 | 558.30 | 1.77 | ล้นตลิ่ง | เพิ่มขึ้น | |
| | Y.16 | แม่น้ำยม | อำเภอบางระกำ | จังหวัดพิษณุโลก | 7.30 | 239 | 9.15 | * | * | 1.85 | ล้นตลิ่ง | ลดลง | |
| 4. น่าน | N.1 | หน้าสำนักงานป่าไม้ | อำเภอเมือง | จังหวัดน่าน | 7.00 | 1,217 | 0.40 | 48.00 | 41.00 | -6.60 | น้อย | เพิ่มขึ้น | |
| | N.5A | สะพานเอกาทศรถ | อำเภอเมือง | จังหวัดพิษณุโลก | 10.37 | 1,365 | 3.38 | 320.70 | 362.10 | -6.99 | ปกติ | ลดลง | |
| | N.67 | สะพานบ้านเกษไชโย | อำเภอชุมแสง | จังหวัดนครสวรรค์ | 28.30 | 1,579 | 26.73 | 1180.00 | 1197.00 | -1.57 | มาก | ลดลง | |
| 5. เจ้าพระยา | C.2 | ค่ายจิระประวัติ | อำเภอเมือง | จังหวัดนครสวรรค์ | 26.20 | 3,590 | 23.53 | 2277.00 | 2313.00 | -2.67 | มาก | ลดลง | |
| | C.13 | ท้ายเขื่อนเจ้าพระยา | อำเภอสรรพยา | จังหวัดชัยนาท | 16.34 | 2,840 | 15.02 | 2299.00 | 2357.00 | -1.32 | มาก | ลดลง | |
| 6. บางหลวง | C.36 | บ้านบางหลวงโคก | อำเภอบางบาล | จังหวัดพระนครศรีอยุธยา | 420.00 | 4 | 825.00 | 5.08 | 5.15 | 405.00 | ล้นตลิ่ง | ลดลง | |
| 7. บางบาล | C.37 | บ้านบางบาล | อำเภอบางบาล | จังหวัดพระนครศรีอยุธยา | 148.00 | 3 | 232.00 | 2.95 | 3.01 | 84.00 | มาก | ลดลง | |
| 8. ป่าสัก | S.3 | แม่น้ำป่าสัก | อำเภอหล่มสัก | เพชรบูรณ์ | 85.00 | 9 | 14.05 | 6.52 | 6.29 | -70.95 | มาก | เพิ่มขึ้น | |
| | S.42 | แม่น้ำป่าสัก | วิเชียรบุรี | เพชรบูรณ์ | 11.00 | 284 | 11.24 | 299.10 | 285.60 | 0.24 | ล้นตลิ่ง | ลดลง | |
| | S.4B | แม่น้ำป่าสัก | เมืองเพชรบูรณ์ | เพชรบูรณ์ | 9.20 | 190 | 6.52 | 52.43 | 47.00 | -2.68 | ปกติ | เพิ่มขึ้น | |
| | S.26 | ท้ายเขื่อนพระรามหก | อำเภอท่าเรือ | จังหวัดพระนครศรีอยุธยา | 8.00 | 800 | 6.05 | 427.00 | 468.00 | -1.95 | ปกติ | ลดลง | |
| | 9. มูล | M.7 | สะพานเสรีประชาธิปไตย | อำเภอเมือง | จังหวัดอุบลราชธานี | 7.00 | 2,300 | 7.44 | 2564.00 | 2552.00 | 0.44 | ล้นตลิ่ง | เพิ่มขึ้น |
| M.42 | | บ้านห้วยทับทัน | อำเภอห้วยทับทัน | จังหวัดศรีสะเกษ | 8.30 | 124 | 9.12 | 159.80 | 175.80 | 0.82 | ล้นตลิ่ง | ลดลง | |
| M.176 | | บ้านโนนศรีใส | อำเภอกันทรารมย์ | จังหวัดศรีสะเกษ | 9.20 | 235 | 7.41 | 156.30 | 165.00 | -1.79 | มาก | ลดลง | |
| M.173 | | บ้านโนนสะอาด | อำเภอโขงเจียม | จังหวัดนครราชสีมา | 7.60 | 290 | 6.95 | 140.00 | 146.00 | -0.65 | ปกติ | ลดลง | |
| M.184 | | บ้านซืม | อำเภอพิมาย | จังหวัดนครราชสีมา | 5.00 | 100 | 5.84 | 172.60 | 175.40 | 0.84 | ล้นตลิ่ง | ลดลง | |
| M.186 | | บ้านโนนค้อย | อำเภอจักราช | จังหวัดนครราชสีมา | 3.60 | 60 | 2.43 | 24.30 | 26.10 | -1.17 | ปกติ | ลดลง | |
| 10. ลำเชียงไกร | M.188A | บ้านบัว | อำเภอโนนสูง | จังหวัดนครราชสีมา | 4.90 | 70 | 5.14 | 82.00 | 89.50 | 0.24 | ล้นตลิ่ง | ลดลง | |
| 11. ซี | E.20A | บ้านบ้านฟ้าหยาด | อำเภอห้วยชนะชัย | จังหวัดยโสธร | 10.00 | 1,110 | 10.08 | 1129.63 | 1129.63 | 0.08 | ล้นตลิ่ง | ทรงตัว | |
| | E.23 | บ้านคำน | อำเภอเมือง | จังหวัดชัยภูมิ | 9.00 | 265 | 8.45 | 179.10 | 191.49 | -0.55 | มาก | ลดลง | |
| 12. ลำน้ำพอง | E.29A | บ้านผานกแก้ว | อำเภอภูกระดึง | จังหวัดเลย | 9.00 | 167 | 3.80 | 26.42 | 49.14 | -5.20 | ปกติ | ลดลง | |
| 13. ลำน้ำยั้ง | E.92 | บ้านท่างาม | อำเภอเสลภูมิ | จังหวัดร้อยเอ็ด | 8.80 | 186 | 5.64 | 52.52 | 50.17 | -3.16 | ปกติ | เพิ่มขึ้น | |
| 14. ลำปะทาว | E.6C | บ้านตาตอน | อำเภอเมือง | จังหวัดชัยภูมิ | 5.50 | 37 | 3.15 | 12.48 | 12.05 | -2.35 | ปกติ | เพิ่มขึ้น | |
| 15. ลำน้ำเชิญ | E.85 | บ้านโนนหัน | อำเภอชุมแพ | จังหวัดชัยภูมิ | 5.26 | 25 | 5.22 | 23.36 | 22.23 | -0.04 | มาก | เพิ่มขึ้น | |
| 16. ปรางจินบุรี | Kgt.3 | กบินทร์บุรี | อำเภอกบินทร์บุรี | ปรางจินบุรี | 8.79 | 544 | 7.63 | 424.00 | 475.00 | -1.16 | มาก | ลดลง | |
| | 17. เพชรบุรี | B.9 | บ้านสระเต็ด | อำเภอท่ายาง | จังหวัดเพชรบุรี | 6.60 | 355 | 3.88 | 81.40 | 76.60 | -2.72 | ปกติ | เพิ่มขึ้น |
| | | B.6A | สะพานท่าเกวียน | อำเภอแก่งกระจาน | จังหวัดเพชรบุรี | 6.00 | 260 | 1.28 | 7.30 | 9.00 | -4.72 | น้อย | ลดลง |
| B.15 | สะพานเทศบาล | อำเภอเมือง | จังหวัดเพชรบุรี | 5.40 | 150 | 2.77 | 49.75 | 50.50 | -2.63 | ปกติ | ลดลง | | |
| 18. ทะเลสาบสงขลา | X.44 | คลองอู่ตะเภา | อำเภอหาดใหญ่ | จังหวัดสงขลา | 7.40 | 532 | 0.54 | 22.20 | 22.50 | -6.86 | น้อย | ลดลง | |
| | X.170 | บ้านคลองลำ | อำเภอศรีนครินทร์ | จังหวัดพัทลุง | 25.20 | 295 | 21.14 | 19.60 | 10.50 | -4.06 | น้อย | เพิ่มขึ้น | |
| 19. ภาคใต้ฝั่งตะวันออก | X.180 | สะพานเทศบาล | อำเภอเมือง | จังหวัดชุมพร | 3.80 | 192 | 0.93 | 49.90 | 63.20 | -2.87 | ปกติ | ลดลง | |
| | X.119A | สะพานสันติ | อำเภอสุโขทัย | จังหวัดนราธิวาส | 8.20 | 200 | 4.43 | 39.36 | 55.85 | -3.77 | ปกติ | ลดลง | |
| | X.53A | คลองชุมพร | อำเภอเมือง | จังหวัดชุมพร | 9.30 | 158 | 3.12 | 8.20 | 7.20 | -6.18 | น้อย | เพิ่มขึ้น | |
| | X.212 | คลองหลังสวน | อำเภอหลังสวน | จังหวัดชุมพร | 6.00 | 1,460 | 0.21 | 56.80 | 46.40 | -5.79 | น้อย | เพิ่มขึ้น | |
| 20. ภาคใต้ฝั่งตะวันตก | X.234 | บ้านป่าหมาก | อำเภอเมือง | จังหวัดตรัง | 6.40 | 434 | 2.82 | 146.20 | 215.90 | -3.58 | ปกติ | ลดลง | |

2.2 สภาพน้ำเก็บกักในอ่างเก็บน้ำขนาดใหญ่ (ข้อมูล วันที่ 31 ต.ค. 64)

| ภาค อ่างเก็บน้ำเขื่อน | ความจุ ที่ รนส. (ล้าน ม.³) | ความจุ ที่ รนท. (ล้าน ม.³) | ความจุน้ำ ใช้การ (ล้าน ม.³) | ณ วันนี้ | | | | | | | | ปริมาณน้ำ ไหลลง วันนี้ (ล้าน ม.³) | ปริมาณน้ำ ระบาย วันนี้ (ล้าน ม.³) |
|------------------------------|----------------------------------|----------------------------------|-----------------------------------|-----------------------|-----------|-----------------------|------------|-----------------------------|-----------|------------|---------------|--------------------------------------------|--------------------------------------------|
| | | | | ปี 2563 | | | | ปี 2564 | | | | | |
| | | | | ปริมาตร (ล้าน ม.³) | % รณท. | ปริมาตร (ล้าน ม.³) | % รณท. | ปริมาตรใช้การ (ล้าน ม.³) | % รณท. | ใช้การ | % ใช้การ | | |
| ภาคเหนือ | | | | | | | | | | | | | |
| ภูมิพล* | 13,462 | 13,462 | 9,662 | 5,464 | 41 | 7,972 | 59 | 4,172 | 31 | 43 | 32.05 | 1.00 | |
| สิริกิติ์* | 10,508 | 9,510 | 6,660 | 5,823 | 61 | 4,458 | 47 | 1,608 | 17 | 24 | 13.39 | 4.08 | |
| แม่จัดสมบูรณ์ชล | 323 | 265 | 253 | 141 | 53 | 106 | 40 | 94 | 36 | 37 | 0.42 | 0.00 | |
| แม่กวางอุดมธารา | 295 | 263 | 249 | 106 | 40 | 70 | 27 | 56 | 21 | 22 | 0.66 | 0.04 | |
| กัวลม | 106 | 106 | 103 | 46 | 43 | 90 | 85 | 87 | 82 | 85 | 1.16 | 1.06 | |
| กัวคอตมา | 209 | 170 | 164 | 100 | 59 | 128 | 76 | 122 | 72 | 75 | 0.83 | 0.02 | |
| แควน้อยบำรุงแดน | 1,080 | 939 | 896 | 463 | 49 | 943 | 100 | 900 | 96 | 100 | 3.89 | 4.32 | |
| แม่มอก | 110 | 110 | 94 | 43 | 39 | 112 | 102 | 96 | 88 | 102 | 1.16 | 1.30 | |
| รวมภาคเหนือ | 26,093 | 24,825 | 18,080 | 12,186 | 49 | 13,879 | 56 | 7,135 | 29 | 39 | 53.55 | 11.82 | |
| ภาคตะวันออกเฉียงเหนือ | | | | | | | | | | | | | |
| ห้วยหลวง | 136 | 136 | 129 | 65 | 48 | 85 | 63 | 78 | 58 | 61 | 0.43 | 0.11 | |
| น้ำอูน | 780 | 520 | 475 | 244 | 47 | 344 | 66 | 299 | 58 | 63 | 0.29 | 0.00 | |
| น้ำพุง* | 200 | 165 | 157 | 87 | 52 | 95 | 58 | 87 | 53 | 55 | 0.23 | 0.00 | |
| จุฬาภรณ์* | 181 | 164 | 127 | 155 | 95 | 167 | 102 | 130 | 79 | 103 | 2.40 | 1.04 | |
| อุบลรัตน์* | 4,640 | 2,431 | 1,850 | 1,385 | 57 | 2,829 | 116 | 2,248 | 92 | 121 | 36.69 | 31.00 | |
| ลำปาว | 2,450 | 1,980 | 1,880 | 960 | 48 | 1,258 | 64 | 1,158 | 58 | 62 | 5.42 | 0.04 | |
| ลำตะคอง | 445 | 314 | 292 | 354 | 113 | 335 | 106 | 312 | 99 | 107 | 1.84 | 0.50 | |
| ลำพระเพลิง | 242 | 155 | 154 | 153 | 99 | 149 | 96 | 148 | 95 | 96 | 1.11 | 1.28 | |
| มูลบน | 350 | 141 | 134 | 135 | 96 | 146 | 104 | 139 | 99 | 104 | 1.81 | 1.41 | |
| ลำแจะ | 325 | 275 | 268 | 204 | 74 | 273 | 99 | 266 | 97 | 99 | 2.98 | 2.07 | |
| ลำนางรอง | 197 | 121 | 118 | 96 | 79 | 114 | 94 | 111 | 91 | 94 | 1.82 | 0.84 | |
| สิรินธร* | 1,966 | 1,966 | 1,135 | 1,715 | 87 | 1,788 | 91 | 957 | 49 | 84 | 1.63 | 0.71 | |
| รวมภาค ตอน. | 11,911 | 8,368 | 6,718 | 5,555 | 66 | 7,583 | 91 | 5,932 | 71 | 88 | 56.65 | 39.00 | |
| ภาคกลาง | | | | | | | | | | | | | |
| ป่าสักชลสิทธิ์ | 960 | 960 | 957 | 709 | 74 | 993 | 103 | 990 | 103 | 103 | 38.52 | 30.31 | |
| ทับเสลา | 190 | 160 | 143 | 127 | 79 | 163 | 102 | 146 | 91 | 102 | 1.69 | 2.02 | |
| กระเสียว | 390 | 299 | 259 | 189 | 63 | 299 | 100 | 259 | 86 | 100 | 1.60 | 1.40 | |
| รวมภาคกลาง | 1,540 | 1,419 | 1,359 | 1,025 | 72 | 1,454 | 102 | 1,394 | 98 | 103 | 41.81 | 33.73 | |
| ภาคตะวันตก | | | | | | | | | | | | | |
| ศรีนครินทร์* | 18,770 | 17,745 | 7,480 | 13,188 | 74 | 15,861 | 89 | 5,596 | 32 | 75 | 30.16 | 1.98 | |
| วชิราลงกรณ์* | 11,000 | 8,860 | 5,848 | 4,854 | 55 | 7,680 | 87 | 4,668 | 53 | 80 | 16.74 | 5.02 | |
| รวมภาคตะวันตก | 29,770 | 26,605 | 13,328 | 18,043 | 68 | 23,540 | 88 | 10,263 | 39 | 77 | 46.90 | 7.00 | |
| ภาคตะวันออก | | | | | | | | | | | | | |
| ขุนด่านปราการชล | 225 | 224 | 219 | 224 | 100 | 224 | 100 | 220 | 98 | 100 | 0.67 | 0.51 | |
| คลองสิียด | 450 | 420 | 390 | 204 | 49 | 253 | 60 | 223 | 53 | 57 | 0.15 | 0.01 | |
| บางพระ | 127 | 117 | 105 | 66 | 56 | 105 | 90 | 93 | 79 | 88 | 0.08 | 0.28 | |
| หนองปลาไหล | 206 | 164 | 150 | 177 | 108 | 191 | 116 | 177 | 108 | 118 | 3.63 | 0.12 | |
| ประแสร์ | 322 | 295 | 275 | 233 | 79 | 290 | 98 | 270 | 92 | 98 | 0.17 | 0.00 | |
| นฤปดินทรจินดา | 338 | 295 | 276 | 237 | 80 | 314 | 107 | 295 | 100 | 107 | 4.04 | 3.00 | |
| รวมภาคตะวันออก | 1,668 | 1,515 | 1,415 | 1,141 | 75 | 1,377 | 91 | 1,278 | 84 | 90 | 8.74 | 3.91 | |
| ภาคใต้ | | | | | | | | | | | | | |
| แก่งกระจาน | 900 | 710 | 645 | 503 | 71 | 645 | 91 | 580 | 82 | 90 | 5.95 | 9.03 | |
| ปราณบุรี | 490 | 391 | 373 | 328 | 84 | 326 | 83 | 308 | 79 | 83 | 5.08 | 4.78 | |
| รัชชประภา* | 6,144 | 5,639 | 4,287 | 3,615 | 64 | 4,326 | 77 | 2,974 | 53 | 69 | 12.67 | 4.59 | |
| บางกลาง* | 1,590 | 1,454 | 1,178 | 845 | 58 | 712 | 49 | 436 | 30 | 37 | 9.30 | 9.91 | |
| รวมภาคใต้ | 9,124 | 8,194 | 6,484 | 5,290 | 65 | 6,009 | 73 | 4,298 | 52 | 66 | 32.99 | 28.31 | |
| รวมทั้งประเทศ | 80,106 | 70,926 | 47,384 | 43,240 | 61 | 53,843 | 76 | 30,301 | 43 | 64 | 240.64 | 123.77 | |

ต่ำกว่า 30 %
รวม 1 แห่ง

ตั้งแต่ 31 - 50%
รวม 3 แห่ง

ตั้งแต่ 51 - 80%
รวม 8 แห่ง

มากกว่า 80%
รวม 23 แห่ง

- ปริมาณน้ำเก็บกักประเทศ (อ่างเก็บน้ำขนาดใหญ่) ณ วันที่ 31 ตุลาคม
 - ปี 2558 มีน้ำ 41,118 ล้าน ลบ.ม. คิดเป็น 58%
 - ปี 2559 มีน้ำ 49,043 ล้าน ลบ.ม. คิดเป็น 69%
 - ปี 2563 มีน้ำ 43,240 ล้าน ลบ.ม. คิดเป็น 61%
 - ปี 2564 มีน้ำ 53,843 ล้าน ลบ.ม. คิดเป็น 76%
 - ปี 2564 **มากกว่า** ปี 2558 จำนวน 12,725 ล้าน ลบ.ม.
 - ปี 2564 **มากกว่า** ปี 2559 จำนวน 4,800 ล้าน ลบ.ม.
 - ปี 2564 **มากกว่า** ปี 2563 จำนวน 10,603 ล้าน ลบ.ม.
- ปริมาณน้ำเก็บกักในกลุ่มเจ้าพระยา (4 เขื่อนหลัก) ณ วันที่ 31 ตุลาคม
 - ปี 2558 มีน้ำ 10,933 ล้าน ลบ.ม. คิดเป็น 44%
 - ปี 2559 มีน้ำ 16,360 ล้าน ลบ.ม. คิดเป็น 66%
 - ปี 2563 มีน้ำ 12,459 ล้าน ลบ.ม. คิดเป็น 50%
 - ปี 2564 มีน้ำ 14,365 ล้าน ลบ.ม. คิดเป็น 58%
 - ปี 2564 **มากกว่า** ปี 2558 จำนวน 3,432 ล้าน ลบ.ม.
 - ปี 2564 **น้อยกว่า** ปี 2559 จำนวน 1,995 ล้าน ลบ.ม.
 - ปี 2564 **มากกว่า** ปี 2563 จำนวน 1,906 ล้าน ลบ.ม.

2.3 สภาพน้ำในอ่างเก็บน้ำ 4 เขื่อนหลักกลุ่มเจ้าพระยา (ข้อมูล วันที่ 31 ต.ค. 64)

สภาพน้ำในอ่างเก็บน้ำ ภูมิพล สิริกิติ์ แควน้อยฯ และป่าสักฯ วันที่ 31 ตุลาคม 2564

| อ่างเก็บน้ำ | ปริมาณน้ำในอ่างฯ | | ปริมาณน้ำใช้การได้ | | ปริมาณน้ำไหลลงอ่างฯ | | ปริมาณน้ำระบาย | | รับน้ำได้อีก | เปรียบเทียบน้ำใช้การ - น้อยกว่า / + มากกว่า ปี 2559 |
|-------------------|------------------|-----------|--------------------|-----------|---------------------|--------------|----------------|--------------|---------------|--------------------------------------------------------|
| | ปริมาณน้ำ | % ความจุ | ปริมาณน้ำ | % ใช้การ | วันนี้ | เมื่อวาน | วันนี้ | เมื่อวาน | | |
| ภูมิพล | 7,972 | 59 | 4,172 | 43 | 32.05 | 31.83 | 1.00 | 1.00 | 5,490 | 1,192 |
| สิริกิติ์ | 4,458 | 47 | 1,608 | 24 | 13.39 | 6.32 | 4.08 | 4.01 | 5,052 | -3,192 |
| ภูมิพล+สิริกิติ์ | 12,430 | 54 | 5,780 | 35 | 45.44 | 38.15 | 5.08 | 5.01 | 10,542 | -2,000 |
| แควน้อยฯ | 943 | 100 | 900 | 100 | 3.89 | 4.13 | 4.32 | 8.21 | 0 | -3 |
| ป่าสักชลสิทธิ์ | 993 | 103 | 990 | 103 | 38.52 | 34.64 | 30.31 | 30.31 | 0 | 8 |
| รวมทั้งหมด | 14,365 | 58 | 7,669 | 42 | 87.85 | 76.92 | 39.71 | 43.52 | 10,542 | -1,995 |

*หมายเหตุ : () คือ เกินความจุเก็บกักปกติ

(หน่วย : ล้าน ลบ.ม.)

2.4 สถานการณ์น้ำลุ่มน้ำเจ้าพระยา

แม่น้ำปิง ปริมาณน้ำไหลผ่านที่สถานี P.17 อ.บรรพตพิสัย จ.นครสวรรค์ วัดได้ 318.00 ลบ.ม./วินาที (เมื่อวาน 277.00 ลบ.ม./วินาที) ต่ำกว่าตลิ่ง 4.24 เมตร มี**แนวโน้มเพิ่มขึ้น**

แม่น้ำน่าน ปริมาณน้ำไหลผ่านที่สถานี N.67 อ.ชุมแสง จ.นครสวรรค์ วัดได้ 1,180.00 ลบ.ม./วินาที (เมื่อวาน 1,197.00 ลบ.ม./วินาที) ต่ำกว่าตลิ่ง 1.57 เมตร มี**แนวโน้มลดลง**

แม่น้ำเจ้าพระยา ปริมาณน้ำไหลผ่านที่สถานี C.2 อ.เมืองนครสวรรค์ วัดได้ 2,277.00 ลบ.ม./วินาที (เมื่อวาน 2,313.00 ลบ.ม./วินาที) ต่ำกว่าตลิ่ง 2.67 เมตร มี**แนวโน้มลดลง** และมีปริมาณน้ำไหลผ่านท้ายเขื่อนเจ้าพระยา (C.13) ในอัตรา 2,299.00 ลบ.ม./วินาที (เมื่อวาน 2,357.00 ลบ.ม./วินาที) ไหลผ่านสถานีวัดน้ำ C.29A อ.บางไทร มีปริมาณน้ำไหลผ่านเฉลี่ย 2,797.00 ลบ.ม./วินาที (เมื่อวาน 2,890.00 ลบ.ม./วินาที)

แม่น้ำป่าสัก เขื่อนป่าสักชลสิทธิ์ ระบายน้ำ 350.86 ลบ.ม./วินาที (เมื่อวาน 350.75 ลบ.ม./วินาที) มี**แนวโน้มทรงตัว** และไหลผ่าน**เขื่อนพระรามหก** 282.58 ลบ.ม./วินาที (เมื่อวาน 503.13 ลบ.ม./วินาที) มี**แนวโน้มลดลง** และมีปริมาณน้ำไหลผ่านสถานี S.26 (06.00 น.) ท้ายเขื่อนพระรามหก อ.ท่าเรือ จ.พระนครศรีอยุธยา ปริมาณน้ำ 427.00 ลบ.ม./วินาที (เมื่อวาน 468.00 ลบ.ม./วินาที) มี**แนวโน้มลดลง**

2.5 สภาพน้ำในอ่างเก็บน้ำขนาดกลาง (ข้อมูล วันที่ 31 ต.ค. 64)

| ข้อมูลวันที่ 31 ตุลาคม 2564 | | | | | | | | | | | | | | | | | | | |
|--------------------------------------------------------------------------------|-----------|------------|-----------|------------------------|-----------|------------|-----------|------------------------|-----------|------------|-----------|------------------------|------------|------------|------------|------------------------|------------|------------|------------|
| สรุปอ่างขนาดกลางที่มีปริมาตรในช่วง <=30% 31 - 50% >50-80% >80 - 100% และ >100% | | | | | | | | | | | | | | | | | | | |
| | | 31 - 50 % | | | >50-80% | | | >80 - 100 % | | | >100 % | | | | | | | | |
| ภาค | จำนวน | สขป. | จำนวน | ภาค | จำนวน | สขป. | จำนวน | ภาค | จำนวน | สขป. | จำนวน | ภาค | จำนวน | สขป. | จำนวน | | | | |
| เหนือ | 2 | 1 | 2 | เหนือ | 5 | 1 | 3 | เหนือ | 22 | 1 | 6 | เหนือ | 37 | 1 | 3 | เหนือ | 9 | 1 | 1 |
| | | 2 | 0 | | | 2 | 2 | | | 2 | 11 | | | 2 | 24 | | | 2 | 2 |
| | | 3 | 0 | | | 3 | 0 | | | 3 | 0 | | | 3 | 2 | | | 3 | 3 |
| | | 4 | 0 | | | 4 | 0 | | | 4 | 5 | | | 4 | 8 | | | 4 | 3 |
| ตะวันออก เฉียงเหนือ | 9 | 5 | 5 | ตะวันออก เฉียงเหนือ | 13 | 5 | 6 | ตะวันออก เฉียงเหนือ | 48 | 5 | 16 | ตะวันออก เฉียงเหนือ | 58 | 5 | 20 | ตะวันออก เฉียงเหนือ | 90 | 5 | 6 |
| | | 6 | 0 | | | 6 | 1 | | | 6 | 14 | | | 6 | 14 | | | 6 | 23 |
| | | 7 | 2 | | | 7 | 6 | | | 7 | 15 | | | 7 | 12 | | | 7 | 12 |
| | | 8 | 2 | | | 8 | 0 | | | 8 | 3 | | | 8 | 12 | | | 8 | 49 |
| ตะวันออก | 2 | 9 | 2 | ตะวันออก | 0 | 9 | 0 | ตะวันออก | 7 | 9 | 7 | ตะวันออก | 15 | 9 | 15 | ตะวันออก | 27 | 9 | 27 |
| กลาง | 0 | 10 | 0 | กลาง | 1 | 10 | 1 | กลาง | 2 | 10 | 1 | กลาง | 10 | 10 | 9 | กลาง | 9 | 10 | 8 |
| | | 11 | 0 | | | 11 | 0 | | | 11 | 0 | | | 11 | 0 | | | 11 | 0 |
| | | 12 | 0 | | | 12 | 0 | | | 12 | 1 | | | 12 | 1 | | | 12 | 1 |
| ตะวันตก | 0 | 13 | 0 | ตะวันตก | 0 | 13 | 0 | ตะวันตก | 0 | 13 | 0 | ตะวันตก | 3 | 13 | 3 | ตะวันตก | 4 | 13 | 4 |
| ใต้ | 2 | 14 | 1 | ใต้ | 10 | 14 | 0 | ใต้ | 9 | 14 | 7 | ใต้ | 17 | 14 | 9 | ใต้ | 1 | 14 | 0 |
| | | 15 | 0 | | | 15 | 4 | | | 15 | 1 | | | 15 | 7 | | | 15 | 1 |
| | | 16 | 1 | | | 16 | 5 | | | 16 | 1 | | | 16 | 1 | | | 16 | 1 |
| | | 17 | 0 | | | 17 | 1 | | | 17 | 0 | | | 17 | 0 | | | 17 | 0 |
| รวม | 15 | รวม | 15 | รวม | 29 | รวม | 29 | รวม | 88 | รวม | 88 | รวม | 140 | รวม | 140 | รวม | 140 | รวม | 140 |

รวมทั้งหมด 412 แห่ง

3. การเพาะปลูก (ข้อมูล ณ วันที่ 27 ต.ค.64)

- การเพาะปลูกข้าวนาปรัง ปี 2563/64

- ทั้งประเทศ แผนเพาะปลูกข้าวนาปรัง 1.90 ล้านไร่ **เพาะปลูก 5.56 ล้านไร่** ผลเก็บเกี่ยว 5.56 ล้านไร่
คงเหลือการเก็บเกี่ยว - ล้านไร่

- การเพาะปลูกข้าวนาปี 2564

- ทั้งประเทศ แผนเพาะปลูก 16.83 ล้านไร่ **เพาะปลูกแล้ว 15.28 ล้านไร่** คิดเป็นร้อยละ 90.82 ของแผนฯ
ผลเก็บเกี่ยว 7.15 ล้านไร่

- ลุ่มน้ำเจ้าพระยา แผนเพาะปลูก 7.97 ล้านไร่ **เพาะปลูก 6.99 ล้านไร่** คิดเป็นร้อยละ 87.77 ของแผนฯ
ผลเก็บเกี่ยว 5.51 ล้านไร่

● **การเพาะปลูกข้าวนาปี 2564 กลุ่มต้ำเจ้าพระยา 13 ทุ่ง**

- พื้นที่ลุ่มต่ำบางระกำ แผนเพาะปลูก 0.265 ล้านไร่ **เพาะปลูกแล้ว 0.265 ล้านไร่** ผลเก็บเกี่ยว 0.265 ล้านไร่

- พื้นที่ลุ่มต่ำเจ้าพระยา 12 ทุ่งตอนล่าง แผนเพาะปลูก 1.14 ล้านไร่ **เพาะปลูกแล้ว 1.024 ไร่** ผลเก็บเกี่ยว

1.022 ล้านไร่ คงเหลือการเก็บเกี่ยว 0.002 ล้านไร่

- รวมพื้นที่ลุ่มต่ำ 13 ทุ่ง แผนเพาะปลูก 1.41 ล้านไร่ **เพาะปลูกแล้ว 1.289 ล้านไร่** ผลเก็บเกี่ยว 1.287

ล้านไร่ คงเหลือการเก็บเกี่ยว 0.002 ล้านไร่

4.รับน้ำเข้าทุ่งลุ่มต่ำเจ้าพระยา 13 ทุ่ง (ข้อมูล ณ วันที่ 30 ต.ค.64)

- ทุ่งบางระกำ แผนการรับน้ำเข้าทุ่ง 400 ล้าน ลบ.บ. **รับน้ำไปแล้ว 290.47 ล้าน ลบ.ม. (73%)**

- 12 ทุ่งเจ้าพระยาตอนล่าง แผนการรับน้ำเข้าทุ่ง 1,304 ล้าน ลบ.ม. **รับน้ำไปแล้ว 1,830.31 ล้าน ลบ.ม. (140%)**

(ทุ่งฝั่งตะวันออก แผนการรับน้ำเข้าทุ่ง 437.00 ล้าน ลบ.ม. **รับน้ำไปแล้ว 443.67 ล้าน ลบ.ม. (102%)** และทุ่งฝั่งตะวันตก

แผนการรับน้ำเข้าทุ่ง 867.00 ล้าน ลบ.ม. **รับน้ำไปแล้ว 1,386.64 ล้าน ลบ.ม. (160%)**)

- รวม 13 ทุ่งลุ่มต่ำเจ้าพระยา แผนการรับน้ำเข้าทุ่ง 1,704 ล้าน ลบ.บ. **รับน้ำไปแล้ว 2,120.78 ล้าน ลบ.ม.(124%)**



รายงานการรับน้ำเข้าพื้นที่ลุ่มต่ำ 13 ทุ่ง ณ วันที่ 30 ต.ค. 64

| ที่ | พื้นที่ลุ่มต่ำ | พื้นที่รับน้ำ (ไร่) | พื้นที่เก็บเกี่ยวแล้ว วันที่ 27 ต.ค. 64 (ไร่, %) | แผนการรับน้ำเข้าทุ่ง | | | ผลการรับน้ำ (ล้าน ลบ.ม. / วัน) | | สามารถรับได้อีก (6) = (1) - (5) | เส้นทางรับน้ำ | หมายเหตุ |
|------------------------------------------------------|-------------------------------------------|------------------------|--------------------------------------------------------|----------------------|-------------------|-------------------|--------------------------------|------------------------|------------------------------------|-----------------------------------------------------------------------------------------------------------------------------------------------------------------------------------------------------------------------------------------------------------------------------------------------------------------------------------------------------------------------------------------------------------------------------|-------------|
| | | | | (1) (ล้าน ลบ.ม.) | (2) เริ่ม | (3) สิ้นสุด | (4) รับน้ำและนำไปพื้นที่ | (5) รับน้ำสะสม | | | |
| พื้นที่ลุ่มต่ำเจ้าพระยาตอนบน | | | | | | | | | | | |
| 1 | ทุ่งบางระกำ | 265,000 | 265,000 (100%) | 400.00 | 1 ก.ย. 64 | 31 ต.ค. 64 | 2.00 | 290.47 (73%) | 109.53 | ปตร.ท. 77+833, ปตร.คลองน้ำใส และ ปตร.คลองปรางค์ | |
| พื้นที่ลุ่มต่ำเจ้าพระยาตอนล่าง (ฝั่งตะวันออก) | | | | | | | | | | | |
| 2 | ทุ่งเชียงราก | 38,300 | 37,961 (100%) | 80.00 | 23 ก.ย. 64 | 26 ต.ค. 64 | 1.80 | 79.32 (99%) | 0.68 | โพงอูม กม. 35+000, ร.ใหญ่ชัยนาท-ป่าสัก | |
| 3 | ทุ่งท่าทุ่ง | 45,700 | 40,981 (97%) | 84.00 | 15 ก.ย. 64 | 26 ต.ค. 64 | (-0.104) | 86.25 (103%) | เกินแผน 2.25 | Waste Way กม. 95+837, ร.ใหญ่ชัยนาท-ป่าสัก | ระบายน้ำออก |
| 4 | ทุ่งฝั่งซ้าย คลองชัยนาท-ป่าสัก | 72,680 | 71,790 (99%) | 116.00 | 23 ก.ย. 64 | 16 พ.ย. 64 | (-6.4) | 43.21 (37%) | 72.79 | ค.ธรรมศาสตร์ซ้าย, ค.ชัยนาท-ป่าสัก | ระบายน้ำออก |
| 5 | ทุ่งบางกุ่ม | 83,000 | 73,058 (99%) | 130.00 | 23 ก.ย. 64 | 16 พ.ย. 64 | (-11.65) | 203.77 (157%) | เกินแผน 73.77 | โพงอูม กม. 120+000 และ ค.ธรรมศาสตร์ ใหญ่ฝั่งซ้าย | ระบายน้ำออก |
| 6 | ทุ่งบางกุ่ม | 17,000 | 13,000 (100%) | 27.00 | 23 ก.ย. 64 | 26 ต.ค. 64 | 0.36 | 31.11 (115%) | เกินแผน 4.11 | ปตร.บางกุ่ม, ร.ใหญ่ทหารราช 3 | |
| 7 | ทุ่งรังสิตใต้* | 101,190 | 85,450 (100%) | - | - | - | รับน้ำผ่าน 5.98 | ผ่านสะสม 250.90 | - | ไซฟ่อนพระธรรมราชา | |
| | รวมฝั่งตะวันออก | 357,870 | 322,240 (99%) | 437.00 | - | - | 2.16 | 443.67 (102%) | 73.47 | | |
| พื้นที่ลุ่มต่ำเจ้าพระยาตอนล่าง (ฝั่งตะวันตก) | | | | | | | | | | | |
| 8 | ทุ่งบางบาล - บ้านแพน* | 33,450 | 24,564 (100%) | 107.00 | 23 ก.ย. 64 | 26 ต.ค. 64 | 0.00 | 111.16 (104%) | เกินแผน 4.16 | คลองคั่นกับน้ำ, ปตร. 1, 2, 3, 4, 5, 6, 7, 8, 9, 10, 11, 12, 13, 14, 15, 16, 17, 18, 19, 20, 21, 22, 23, 24, 25, 26, 27, 28, 29, 30, 31, 32, 33, 34, 35, 36, 37, 38, 39, 40, 41, 42, 43, 44, 45, 46, 47, 48, 49, 50, 51, 52, 53, 54, 55, 56, 57, 58, 59, 60, 61, 62, 63, 64, 65, 66, 67, 68, 69, 70, 71, 72, 73, 74, 75, 76, 77, 78, 79, 80, 81, 82, 83, 84, 85, 86, 87, 88, 89, 90, 91, 92, 93, 94, 95, 96, 97, 98, 99, 100 | |
| 9 | ทุ่งป่าโมก | 20,854 | 20,854 (100%) | 50.00 | 20 ก.ย. 64 | 26 ต.ค. 64 | 0.46 | 70.16 (140%) | เกินแผน 20.16 | ปตร.บางกุ่ม | |
| 10 | ทุ่งผักไห่* | 124,789 | 113,972 (100%) | 200.00 | 20 ก.ย. 64 | 26 ต.ค. 64 | 1.98 | 319.03 (160%) | เกินแผน 119.03 | ปตร.ลาดชะโด | |
| 11 | ทุ่งเจ้าเจ็ด* | 350,000 | 302,034 (100%) | 350.00 | 20 ก.ย. 64 | 9 พ.ย. 64 | 18.30 | 685.29 (196%) | เกินแผน 335.29 | ปตร.ผักไห่-เจ้าเจ็ด | |
| 12 | ทุ่งโพธิ์พระยา | 167,351 | 154,243 (100%) | 160.00 | 15 ก.ย. 64 | 30 พ.ย. 64 | 0.55 | 201.00 (126%) | เกินแผน 41.00 | คลองสายใหญ่ 1 ขวา | |
| 13 | ทุ่งพระยาบรรลือ* | 95,494 | 83,348 (100%) | - | - | - | รับน้ำผ่าน 18.03 | ผ่านสะสม 290.37 | - | ปตร.ปากคลองคูเต่าใต้, ปตร.ปากคลองคูเต่า ใต้, ปตร.ปากคลองคูเต่าเหนือ และ ปตร.ปากคลองคูเต่า ใหม่ | |
| | รวมฝั่งตะวันตก | 791,938 | 699,015 (100%) | 867.00 | 20 ก.ย. 64 | 30 พ.ย. 64 | 21.30 | 1,386.64 (160%) | 0.00 | | |
| | รวม 12 ทุ่งลุ่มต่ำเจ้าพระยาตอนล่าง | 1,149,808 | 1,021,255 (100%) | 1,304.00 | 20 ก.ย. 64 | 30 พ.ย. 64 | 23.45 | 1,830.31 (140%) | 73.47 | | |
| | รวม 13 ทุ่งลุ่มต่ำเจ้าพระยา | 1,414,808 | 1,286,255 (100%) | 1,704.00 | 1 ก.ย. 64 | 30 พ.ย. 64 | 25.45 | 2,120.78 (124%) | 183.00 | | |

* หมายเหตุ ทุ่งบางบาล - บ้านแพน มีการปรับเปลี่ยนพื้นที่เพาะปลูกข้าวคงเหลือในทุ่งฯ 24,602 ไร่
ทุ่งผักไห่ มีการปรับเปลี่ยนพื้นที่ชาวคงเหลือในทุ่งฯ 120,248 ไร่

โครงการฯ พระยาบรรลือ มีพื้นที่ปลูกข้าว 83,348 ไร่
ทุ่งรังสิตใต้มีพื้นที่นามค่า 85,450 ไร่ ที่เหลือเป็น โพงอูม บ่อปลา นาหญ้า

5. วิเคราะห์สถานการณ์

5.1 คาดการณ์ปริมาณฝนจากแบบจำลองบรรยากาศจากกรมอุตุนิยมวิทยา (3วันล่วงหน้า)

- วันที่ 31 ต.ค. 64 (31 ต.ค. เวลา 07.00 น. – 1 พ.ย. 64 เวลา 07.00 น.) มีฝนตกปานกลาง (10.1-35.0 มม.) บริเวณพื้นที่ ภาคเหนือ ภาคกลาง ภาคตะวันออก ภาคตะวันตก ภาคใต้ และในพื้นที่ จ.ชัยภูมิ จ.เลย จ.ขอนแก่น จ.มุกดาหาร จ.กาฬสินธุ์ จ.อุบลราชธานี จ.ศรีสะเกษ จ.สุรินทร์ จ.บุรีรัมย์ และจ.นครราชสีมา มีฝนตกหนัก (35.1-90.0 มม.) บริเวณพื้นที่ จ.แม่ฮ่องสอน จ.เชียงใหม่ จ.เชียงราย จ.น่าน จ.ตาก จ.ระยอง จ.จันทบุรี จ.ตราด จ.ระนอง จ.สุราษฎร์ธานี จ.พังงา จ.กระบี่ จ.นครศรีธรรมราช จ.ตรัง จ.พัทลุง จ.สตูล จ.สงขลา จ.ยะลา จ.ปัตตานี และจ.นราธิวาส มีฝนตกหนักมาก (มากกว่า 90.0 มม.ขึ้นไป) บริเวณพื้นที่ จ.สงขลา และ จ.ยะลา

- วันที่ 1 พ.ย. 64 (1 พ.ย. เวลา 07.00 น. – 2 พ.ย. 64 เวลา 07.00 น.) มีฝนตกปานกลาง (10.1-35.0 มม.) บริเวณพื้นที่ ภาคเหนือ ภาคกลาง ภาคตะวันออก ภาคตะวันตก ภาคใต้ และในพื้นที่ จ.อุดรธานี จ.หนองบัวลำภู จ.สกลนคร จ.มุกดาหาร จ.กาฬสินธุ์ จ.มหาสารคาม จ.ร้อยเอ็ด จ.อุบลราชธานี จ.สุรินทร์ จ.บุรีรัมย์ และ จ.นครราชสีมา มีฝนตกหนัก (35.1-90.0 มม.) บริเวณพื้นที่ ภาคตะวันตก และในพื้นที่ จ.เชียงใหม่ จ.เชียงราย จ.ตราด จ.ระนอง และจ.ตรัง

- วันที่ 2 พ.ย. 64 (2 พ.ย. เวลา 07.00 น. – 3 พ.ย. 64 เวลา 07.00 น.) มีฝนตกปานกลาง (10.1-35.0 มม.) บริเวณพื้นที่ ภาคกลาง ภาคตะวันตก ภาคใต้ และในพื้นที่ จ.แม่ฮ่องสอน จ.เชียงใหม่ จ.เชียงราย จ.พะเยา จ.ลำพูน จ.ลำปาง จ.อุตรดิตถ์ จ.บึงกาฬ จ.นครพนม จ.มุกดาหาร จ.กาฬสินธุ์ จ.นครราชสีมา จ.นครนายก จ.ปราจีนบุรี จ.ชลบุรี จ.ระยอง จ.จันทบุรี และ จ.ตราด

5.2 คาดการณ์ปริมาณน้ำ (วันที่ 1 พ.ย. 64)

คาดการณ์ปริมาณน้ำไหลผ่านลุ่มน้ำปิงที่สถานี P.17 อ.บรรพตพิสัย จ.นครสวรรค์ จะมีปริมาณน้ำไหลผ่าน 450.00 ลบ.ม./วินาที มีแนวโน้มลดลง ลุ่มน้ำน่านที่สถานี N.67 อ.ชุมแสง จ.นครสวรรค์ จะมีปริมาณน้ำไหลผ่าน 1,158.00 ลบ.ม./วินาที มีแนวโน้มลดลง โดยจะทำให้ในลุ่มน้ำเจ้าพระยาที่สถานี C.2 อ.เมืองนครสวรรค์ จ.นครสวรรค์ จะมีปริมาณน้ำไหลผ่าน 2,242 ลบ.ม./วินาที มีแนวโน้มลดลง

6. รายงานสถานการณ์ค่าความเค็ม (ข้อมูล วันที่ 31 ต.ค. 64 เวลา 07:00 น.)

| แม่น้ำ | สถานีเฝ้าระวัง | เกณฑ์เฝ้าระวัง (กรัม/ลิตร) | ค่าความเค็ม (กรัม/ลิตร) |
|----------------|--------------------|----------------------------|-------------------------|
| เจ้าพระยา | ประปาสำแล | 0.25 | 0.10 (ปกติ) |
| ปราจีน-บางปะกง | บางคาง | 2 | 0.01 (ปกติ) |
| ท่าจีน | ด้านนอกคลองจินดา | 0.75 | 0.52 (ปกติ) |
| | ด้านในคลองจินดา | 0.75 | 0.46 (ปกติ) |
| แม่กลอง | ปากคลองดำเนินสะดวก | 2 | 0.13 (ปกติ) |

7. สถานการณ์อุทกภัยปี 2564 และการให้ความช่วยเหลือ

สถานการณ์พื้นที่ประสบอุทกภัย 17 จังหวัด ได้แก่ จังหวัดขอนแก่น มหาสารคาม กาฬสินธุ์ ร้อยเอ็ด ยโสธร นครราชสีมา อุบลราชธานี พิษณุโลก พระนครศรีอยุธยา สิงห์บุรี อ่างทอง ชัยนาท ลพบุรี นนทบุรี สุพรรณบุรี นครปฐม และอุทัยธานี

สถานการณ์อุทกภัย

1. จังหวัดขอนแก่น

สาเหตุ จากอิทธิพลพายุดีเปรสชัน “เตี้ยนหมู่” ทำให้มีฝนตกชุกหนาแน่นในพื้นที่จังหวัดขอนแก่น ประกอบกับปริมาณแม่น้ำชี แม่น้ำเชิญที่ไหลจากจังหวัดชัยภูมิมีปริมาณเพิ่มมากขึ้น ทำให้พื้นที่ที่ติดกับลำน้ำชี ลำน้ำเชิญบางส่วนได้รับผลกระทบจากมวลน้ำที่ไหลเอ่อล้นตลิ่ง ส่งผลกระทบให้บริเวณที่ลุ่มต่ำ เกิดน้ำล้นตลิ่งไหลเข้าสู่พื้นที่เกษตรกรรม และชุมชน

สถานการณ์ปัจจุบัน มีพื้นที่ประสบอุทกภัย 5 อำเภอ ประกอบด้วย อ.มัญจาคีรี อ.ชนบท อ.พระยืน อ.บ้านแฮด และอ.เมืองขอนแก่น รวมพื้นที่ได้รับผลกระทบประมาณ 31,625 ไร่

แนวโน้มและการคาดการณ์ ปัจจุบันระดับน้ำในแม่น้ำชีได้ลดลง ทำให้หลายหมู่บ้านสามารถที่จะกลับเข้าพื้นที่ได้แล้ว เช่นเดียวกันกับถนนหลายเส้นทางที่ถูกระดับน้ำท่วมสูงที่วันนี้ระดับน้ำลดลงจนสามารถที่จะเปิดการเดินรถได้แล้วในหลายเส้นทาง

การให้ความช่วยเหลือและการบริหารจัดการน้ำในพื้นที่

โครงการชลประทานขอนแก่น ได้ประสานงานร่วมกับเจ้าหน้าที่ที่เกี่ยวข้อง บริหารควบคุมการระบายน้ำ ผันน้ำเข้าแก้มลิงสองฝั่งลำน้ำชีเพื่อลดยอดน้ำ จัดจราจรน้ำประสานการระบายน้ำจากแม่น้ำพอง แม่น้ำชี และจัดเตรียมเครื่องสูบน้ำเพิ่มช่วยสูบน้ำที่ยังขังในพื้นที่หลังปริมาณน้ำลดลง และติดตามสถานการณ์ในพื้นที่อย่างใกล้ชิด

2. จังหวัดมหาสารคาม

สาเหตุ จากปริมาณฝนที่ตกหนักบริเวณจังหวัดชัยภูมิ และขอนแก่น ช่วงวันที่ 23-25 ก.ย.64 ที่ผ่านมา ส่งผลให้ปริมาณน้ำในแม่น้ำชีเพิ่มสูงขึ้น และได้ไหลลงมาสู่บริเวณจังหวัดมหาสารคาม จึงเกิดผลกระทบน้ำชีเอ่อล้นตลิ่งเข้าพื้นที่การเกษตรและพื้นที่ชุมชน

สถานการณ์ปัจจุบัน มีพื้นที่ได้รับผลกระทบจากน้ำชีล้นตลิ่ง จำนวน 2 อำเภอ รวมพื้นที่ประสบอุทกภัย 13,179 ไร่ ได้แก่

1. อ.โกสุมพิสัย 7 ตำบล 12,865 ไร่

2. อ.กันทรวิชัย 4 ตำบล 314 ไร่ และประตูระบายน้ำกุดเต้อยู่ใกล้ บ้านเปลือยน้ำ ตำบลมะค่า ชำรุดเสียหาย และประตูระบายน้ำห้วยสามสัจย์ ตำบลเขว้าใหญ่ ชำรุดเสียหาย

แนวโน้มและการคาดการณ์ ปริมาณมวลน้ำซีที่ไหลผ่านจังหวัดมหาสารคามมวลน้ำสูงสุดเคลื่อนตัวผ่านจังหวัดมหาสารคามไปแล้วและมีแนวโน้มเพิ่มขึ้น

การให้ความช่วยเหลือและการบริหารจัดการน้ำในพื้นที่

สำนักงานชลประทานที่ 6 ได้ทำการติดตั้งเครื่องสูบน้ำ จำนวน 10 เครื่อง เพื่อเร่งสูบน้ำออกจากพื้นที่น้ำท่วม หลังปิดกั้นคันพังกันน้ำซี A.1 ตำบลยาท่าแฉ้ง อำเภอกุสุมาลย์ จังหวัดมหาสารคามสำเร็จ โดยโครงการส่งน้ำฯหนองหวาย ได้ทำการเสริมคันดินให้สูงกว่าระดับน้ำ พร้อมเสริมความมั่นคงแข็งแรงและป้องกันการกัดเซาะตลิ่งฝั่งซ้ายและฝั่งขวาของ ปตร.D5 (ห้วยน้ำเค็ม) รองรับปริมาณน้ำจากน้ำซี

โครงการชลประทานมหาสารคาม ได้รับการสนับสนุนจากสำนักเครื่องจักรกล ติดตั้งเครื่องผลักดันน้ำที่สะพานบ้านท่าตูม อ.เมือง จ.มหาสารคาม จำนวน 4 เครื่อง เพื่อเพิ่มความเร็วในการระบายน้ำ ให้ระดับน้ำในเขตอำเภอมือเมืองมหาสารคาม ลดระดับเร็วยิ่งขึ้น

3. จังหวัดกาฬสินธุ์

สาเหตุ จากอิทธิพลพายุดีเปรสชัน “เตี้ยนหมู่” ทำให้มีฝนตกชุกหนาแน่นช่วงเวลา วันที่ 23-25 ก.ย.64 ในเขตจังหวัดชัยภูมิ จังหวัดขอนแก่น เป็นเหตุให้น้ำท่วมพื้นที่จังหวัดชัยภูมิเป็นบริเวณกว้าง มวลน้ำทั้งหมดได้ไหลลงสู่แม่น้ำชีผ่านจังหวัดขอนแก่น, มหาสารคาม และมวลน้ำได้เดินทางมาถึงจังหวัดกาฬสินธุ์ ส่งผลให้น้ำชีเอ่อล้นตลิ่งดินเขาลำน้ำป่าว ไหลเข้าท่วมพื้นที่การเกษตรในเขตอำเภอร่องคำ จังหวัดกาฬสินธุ์

สถานการณ์ปัจจุบัน มีพื้นที่ประสบอุทกภัยจำนวน 1 อำเภอ ได้แก่ อ.ร่องคำ มีน้ำท่วมพื้นที่การเกษตรลุ่มต่ำริมแม่น้ำ (นอกเขตพนัง) บริเวณพื้นที่ตำบลเหล่าอ้อย พื้นที่น้ำท่วมประมาณ 4,687 ไร่

แนวโน้มและการคาดการณ์ ปัจจุบันระดับน้ำยังคงเพิ่มขึ้นอย่างช้าๆ นอกจากนี้ยังมีพื้นที่เสี่ยงภัยที่ต้องเฝ้าระวังบริเวณอำเภอน้ำขุ่น และอำเภอกมลาไสย โดยโครงการชลประทานในพื้นที่เฝ้าระวังติดตามและเตรียมความพร้อมไว้เรียบร้อยแล้ว **และมีแนวโน้มปริมาณน้ำในลำน้ำชีมีแนวโน้มเพิ่มขึ้น**

การให้ความช่วยเหลือและการบริหารจัดการน้ำในพื้นที่

โครงการชลประทานกาฬสินธุ์ สำนักงานชลประทานที่ 6 ติดตั้งเครื่องผลักดันน้ำ บริเวณเขื่อนวังยาง อ.น้ำขุ่น จ.กาฬสินธุ์ จำนวน 16 เครื่อง และดำเนินการเสริมแนวกระสอบทรายบริเวณพังกันน้ำซี จำนวน 2 จุด และเสริมคันดินป้องกันน้ำล้นตลิ่ง ระหว่างถนนบ้านท่าแห่ หมู่ที่ 1 ต.น้ำขุ่นพัฒนา-บ้านไค้ปูน ต.มะค่า อำเภอกันทรวิชัย จ.มหาสารคาม

4.จังหวัดร้อยเอ็ด

สาเหตุ จากอิทธิพล พายุดีเปรสชัน “เตี้ยนหมู่” ทำให้เกิดฝนตกชุกและหนาแน่น ช่วงวันที่ 23-25 ก.ย. 64 ในเขตจังหวัดชัยภูมิ และจังหวัดขอนแก่น เป็นเหตุให้ปริมาณน้ำในแม่น้ำชีเอ่อล้นตลิ่งเข้าท่วมพื้นที่เป็นบริเวณกว้าง ซึ่งมวลน้ำดังกล่าวได้ไหลเข้าสู่จังหวัดร้อยเอ็ดอย่างต่อเนื่อง ส่งผลให้น้ำชีเอ่อล้นตลิ่งเข้าท่วมหลายพื้นที่ในเขตจังหวัดร้อยเอ็ด

สถานการณ์ปัจจุบัน มีพื้นที่น้ำท่วม รวม 13 อำเภอ จำนวน 4 กลุ่มน้ำ รวม 68,202 ไร่ รายละเอียดดังนี้

- **แม่น้ำชี** จำนวน 34,528 ไร่ ประกอบด้วย อ.จันทาร 4,973 ไร่, อ.เชียงขวัญ 6,478 ไร่, อ.ทุ่งเขาหลวง 5,239 ไร่, อ.ธวัชบุรี 2,259 ไร่, อ.พนมไพร 3,284 ไร่, อ.โพธิ์ชัย 8,593 ไร่ อ.เมืองร้อยเอ็ด 55 ไร่ และ อ.อาจสามารถ 3,647 ไร่

- **แม่น้ำมูลและลำเสียวใหญ่** จำนวน 9,715 ไร่ ประกอบด้วย อ.โพนทราย 6,917 ไร่, อ.สุวรรณภูมิ 2,452 ไร่ อ.หนองฮี 334 ไร่ และ อ.เกษตรวิสัย 12 ไร่

- **ลำน้ำยัง** อ.เสลภูมิ 23,954 ไร่

การให้ความช่วยเหลือและการบริหารจัดการน้ำในพื้นที่

- ติดตั้งเครื่องสูบน้ำฯ จำนวน 6 เครื่อง เพื่อช่วยเหลือพื้นที่น้ำท่วมบริเวณ บ.ดอนแก้ว ต.บึงงาม อ.ทุ่งเขาหลวง จ.ร้อยเอ็ด

- ติดตั้งพร้อมเดินเครื่องผลักดันน้ำ จำนวน 40 เครื่อง (บริเวณท้ายเขื่อนร้อยเอ็ด อ.เชียงขวัญ จำนวน 12 เครื่อง บริเวณ ใต้สะพานธวัชดินแดง อ.ธวัชบุรี จำนวน 16 เครื่อง และบริเวณใต้สะพานท่าสะแบง อ.ทุ่งเขาหลวง จำนวน 12 เครื่อง

5. จังหวัดยโสธร

สาเหตุ จากอิทธิพล พายุติเปรสชัน “เตี้ยนหมู่” และแนวร่องมรสุมที่พัดผ่านภาคตะวันออกเฉียงเหนือ ทำให้เกิดฝนตกชุกและหนาแน่น ช่วงวันที่ 23-25 ก.ย. 64 ในเขตจังหวัดชัยภูมิ และจังหวัดขอนแก่น เป็นเหตุให้ปริมาณน้ำในแม่น้ำชีเอ่อล้นตลิ่งเข้าท่วมพื้นที่เป็นบริเวณกว้าง ซึ่งมวลน้ำดังกล่าวได้ไหลผ่านจังหวัดร้อยเอ็ดเข้าสู่จังหวัดยโสธรอย่างต่อเนื่อง ส่งผลให้น้ำชีเอ่อล้นตลิ่งเข้าท่วมหลายพื้นที่ในเขตจังหวัดยโสธร

สถานการณ์ปัจจุบัน มีพื้นที่ประสบภัยน้ำท่วม รวม 6 อำเภอ จำนวน 2 กลุ่มน้ำ พื้นที่ 94,799 ไร่ รายละเอียดดังนี้

แม่น้ำชี จำนวน 49,717 ไร่ ประกอบด้วย อ.เมืองยโสธร 18,741.25 ไร่, อ.มหาชนะชัย 22,036 ไร่, อ.ค้อวัง 6,217.75 ไร่, อ.คำเขื่อนแก้ว 2,692 ไร่, อ.ทรายมูล 30 ไร่

แม่น้ำลำเซบาย จำนวน 45,082 ไร่ ประกอบด้วย อ.ป่าดิว 20,044 ไร่, อ.คำเขื่อนแก้ว 25,038 ไร่

การให้ความช่วยเหลือและการบริหารจัดการน้ำในพื้นที่

- ติดตั้งเครื่องสูบน้ำฯ จำนวน 2 เครื่อง บริเวณ บุ่งน้อย-บุ่งใหญ่ เพื่อระบายน้ำใน และ ประชาสัมพันธ์ ฝ่าระวัง แจ้งเตือน ให้ทุกหน่วยงานทราบสถานการณ์

- กระสอบป๋วยบรรจุทราย 500 กระสอบ

- ขอรับการสนับสนุนเครื่องผลักดันน้ำ จำนวน 6 เครื่อง เพื่อผลักดันน้ำออกจากเขตเทศบาล เมืองยโสธร กรณีฉุกเฉิน

- ศูนย์เตือนภัยพิบัติแห่งชาติ ติดตั้งกล้องวงจรปิด CCTV เพื่อเฝ้าระวังระดับน้ำ แม่น้ำชี ภูมิภาค บุ่งน้อย - บุ่งใหญ่ เทศบาลเมืองยโสธร ริมแม่น้ำชี
- ปก.เขต 14 อุตรธานี นำเรือสนับสนุนเพื่อเตรียมความพร้อมช่วยเหลือผู้ประสบภัยพื้นที่ ต.กุดกง อ.คำเขื่อนแก้ว จ.ยโสธร กรณีน้ำชีล้นตลิ่ง

6. จังหวัดนครราชสีมา

สาเหตุ เนื่องจากพื้นที่ท้ายเขื่อนลำตะคอง ซึ่งครอบคลุมเขตพื้นที่ อำเภอสีคิ้ว อำเภอสูงเนิน อำเภอขามทะเลสอ อำเภอเมืองและอำเภอเฉลิมพระเกียรติ ได้รับอิทธิพลจากร่องมรสุมพาดผ่าน ตั้งแต่วันที่ 16-17 ตุลาคม 2564 ซึ่งมีฝนตกอย่างต่อเนื่อง ทำให้เกิดน้ำท่าในพื้นที่ลุ่มน้ำปริมาณมาก ไหลลงลำน้ำลำตะคอง เพิ่มขึ้นอย่างรวดเร็ว

สถานการณ์ปัจจุบัน มีพื้นที่น้ำท่วมรวม 2 อำเภอ ได้แก่

- **อ่างเก็บน้ำลำตะคอง** อำเภอสีคิ้ว ปัจจุบันมีปริมาตรน้ำในอ่างฯ 334.599 ล้านลูกบาศก์เมตร (106.39 %) ปริมาณน้ำไหลลงอ่างฯ 1.842 ล้านลูกบาศก์เมตร ปัจจุบันเขื่อนลำตะคองเปิดการระบายน้ำที่ service spill ways 10 ลบ.ม./วิ. พื้นที่ลุ่มต่ำด้านท้ายอ่างฯ ที่ได้รับผลกระทบจากน้ำท่า (Side Flow) ในพื้นที่ ได้แก่ อำเภอเมืองนครราชสีมา ต.หมื่นไวย ม.2 ปัจจุบันสถานการณ์เริ่มคลี่คลาย คาดการณ์ว่าจะเข้าสู่ภาวะปกติ 1 - 2 วัน

- **อ่างเก็บน้ำห้วยตะคร้อ** อำเภอคง ปัจจุบันมีปริมาตรน้ำในอ่างฯ 9.544 ล้านลูกบาศก์เมตร (100.46%) ปริมาณน้ำไหลลงอ่างฯ 0.254 ล้านลูกบาศก์เมตร ระบายน้ำ 0.000 ล้านลูกบาศก์เมตร พื้นที่ลุ่มต่ำด้านท้ายอ่างฯ ที่ได้รับผลกระทบ ได้แก่ อำเภอคง ตำบลตาจั่น (6หมู่บ้าน) ตำบลเทพาลัย (4หมู่บ้าน)

- **อ่างเก็บน้ำลำเชียงไกร (ตอนล่าง)** อำเภอโนนไทย ปัจจุบันมีปริมาตรน้ำในอ่างฯ 16.661 ล้านลบ.ม. (60.15%) ปริมาณน้ำไหลลงอ่างฯ 2.128 ล้านลบ.ม. ระบายน้ำ 1.120 ล้านลบ.ม. พื้นที่ลุ่มต่ำด้านท้ายอ่างฯ ที่ได้รับผลกระทบ ได้แก่ อำเภอโนนไทย ได้แก่ตำบลกำแพง(4หมู่บ้าน) อำเภอโนนสูง ตำบลธารปราสาท (13หมู่บ้าน) ตำบลหลุมข้าว (6 หมู่บ้าน) ตำบลใหม่ (3 หมู่บ้าน) ตำบลจันอัด (2 หมู่บ้าน) ตำบลเมืองปราสาท (4หมู่บ้าน) ตำบลโนนสูง(5ชุมชน)

การให้ความช่วยเหลือและการบริหารจัดการน้ำในพื้นที่

- ติดตั้งเครื่องผลักดันน้ำที่ปตร.จอหอ จำนวน 3 เครื่อง เครื่องสูบน้ำจำนวน 2 เครื่อง เครื่องสูบน้ำจากปก.จำนวน 3 เครื่อง ปตร.ช้อยงามติดตั้งเครื่องผลักดันน้ำ จำนวน 5 เครื่อง เครื่องสูบน้ำ จำนวน 2 เครื่อง เครื่องสูบน้ำจากปก.จำนวน 2 เครื่อง ปตร.กันผมติดตั้งเครื่องสูบน้ำ จำนวน 4 เครื่อง เครื่องผลักดันน้ำ 4 เครื่อง ฝ่ายบ้านบุตลาดติดตั้งเครื่องสูบน้ำจำนวน 3 เครื่อง ฝ่ายบ้านท่ากระสังติดตั้งเครื่องสูบน้ำ จำนวน 1 เครื่อง และสะพานตรงโรงพยาบาลมหาราช ติดตั้งเครื่องผลักดันน้ำ จำนวน 2 เครื่อง

- ติดตั้งเครื่องผลักดันน้ำในลำเชียงไกร จำนวน 5 แห่ง รวม 18 เครื่อง จุดที่ 1 บ้านโนนหัวนา ต.กำแพง อ.โนนไทย 4 เครื่อง จุดที่ 2 ปตร.บ้านจวน ต.กำแพง อ.โนนไทย จำนวน 4 เครื่อง จุดที่ 3 ปตร.บ้านลำเชียง

โกร ต.โคกสูง อำเภอเมือง จำนวน 2 เครื่อง จุดที่ 4 ชุมชนบ้านบัว ต.โนนสูง อ.โนนสูง จำนวน 2 เครื่อง จุดที่ 5 สะพานบ้านส้ม ต.ดอนชมพู อ.โนนสูง จำนวน 6 เครื่อง

7. จังหวัดอุบลราชธานี

สาเหตุ เนื่องจากปริมาณฝนที่ตกหนักจากอิทธิพลของพายุโซนร้อน “เตี้ยนหมู่” และอัตราการระบายในลำน้ำสายต่างๆ ทำให้น้ำเอ่อล้นตลิ่งในลำน้ำมูล

สถานการณ์ปัจจุบัน มีพื้นที่น้ำท่วม 2 อำเภอ ได้แก่ อ.เมือง และ อ.วารินชำราบ รายละเอียดดังนี้

1.) **อ.เมือง** ได้รับผลกระทบ รวม 6 ชุมชน ได้แก่ บริเวณชุมชนวังแดง ชุมชนหาดคูเต่า ชุมชนหลังโรงเรียนสมเด็จ ชุมชนยาวเรศ 3 ชุมชนทัพไท และชุมชนหาดวัดใต้

2.) **อ.วารินชำราบ** รับผลกระทบแล้ว 2 ชุมชน ได้แก่ ชุมชนท่าบั้งมิ่ง และชุมชนเกตุแก้ว ได้รับผลกระทบเนื่องจากน้ำมูลหนุนสูงและเป็นพื้นที่รองรับน้ำรอการระบายจากเทศบาลเมืองวารินชำราบ มีระดับน้ำสูงประมาณ 0.10 – 0.30 ม.

แนวโน้มน้ำและการคาดการณ์ ระดับน้ำมี**แนวโน้มเพิ่มสูงขึ้น** ฝ่้าติดตามสถานการณ์อย่างใกล้ชิด

การให้ความช่วยเหลือและการบริหารจัดการน้ำในพื้นที่ โครงการชลประทานอุบลราชธานีช่วยเหลือ ดังนี้

1. ติดตั้งเครื่องสูบน้ำ จำนวน 8 เครื่อง แบ่งเป็น บริเวณท้ายแก่งสะพือ อ.พิบูลมังสาหาร 1 เครื่อง ที่ ปตร.วัดเสนาวงศ์ อ.วารินชำราบ 4 เครื่อง และที่ชุมชนท่ากอไผ่ อ.วารินชำราบ 3 เครื่อง

2. ติดตั้งเครื่องผลักดันน้ำ จำนวน 100 เครื่อง และเรือสูบน้ำ 1 ลำ บริเวณท้ายแก่งสะพือ

3. บริเวณแก่งสะพือ อ.พิบูลมังสาหาร สนับสนุนเครื่องสูบน้ำเคลื่อนที่ขนาด 8 นิ้ว จำนวน 1 เครื่อง ติดตั้งเครื่องผลักดันน้ำแล้วเสร็จ จำนวน 100 เครื่อง และเรือสูบน้ำ จำนวน 1 ลำ

4. บริเวณ ปตร.วัดเสนาวงศ์ อ.วารินชำราบ สนับสนุนเครื่องสูบน้ำ ขนาด 12 นิ้ว 2 เครื่อง และขนาด 8 นิ้ว จำนวน 2 เครื่อง

5. บริเวณชุมชนท่ากอไผ่ อ.วารินชำราบ สนับสนุนเครื่องสูบน้ำเคลื่อนที่ขนาด 4 นิ้ว จำนวน 2 เครื่อง ขนาด 8 นิ้ว จำนวน 1 เครื่อง

6. เตรียมความพร้อมของเครื่องจักรเครื่องมือ เช่น เครื่องสูบน้ำเคลื่อนที่ รถแบคโฮ รถบรรทุก กระสอบทราย

8. จังหวัดพิษณุโลก

สาเหตุ ฝนตกต่อเนื่องในพื้นที่ติดต่อกันหลายวัน ทำให้เกิดผลกระทบน้ำท่วมขังในพื้นที่ราษฎร์
สถานการณ์ปัจจุบัน มีพื้นที่ประสบอุทกภัย 1 อำเภอ คือ อ.บางระกำ รายละเอียดดังนี้

1) อ.บางระกำ เกิดมีน้ำท่วมขังในพื้นที่การเกษตรของราษฎร บริเวณบ้านท่าโก ต.บางระกำ และ
บ้านยางแขวนอยู่ ต.บางระกำเมืองใหม่ จำนวนพื้นที่กว่า 500 ไร่

แนวโน้มและการคาดการณ์ ปัจจุบันสถานการณ์น้ำยังคงท่วมขังในพื้นที่ของราษฎร คาดว่าหาก
ไม่มีฝนตกเพิ่มในพื้นที่ สถานการณ์จะเข้าสู่ภาวะปกติภายใน 7 วัน

การให้ความช่วยเหลือและการบริหารจัดการน้ำในพื้นที่

โครงการชลประทานพิษณุโลกและส่วนเครื่องจักรกล สำนักงานชลประทานที่ 3 ได้ติดตั้งเครื่อง
สูบน้ำขนาดเส้นผ่านศูนย์กลาง 12 นิ้ว จำนวน 1 เครื่อง และเครื่องสูบน้ำขนาดเส้นผ่านศูนย์กลาง 8 นิ้ว จำนวน 2
เครื่อง เพื่อระบายน้ำออกจากพื้นที่การเกษตรของราษฎร

9. จังหวัดพระนครศรีอยุธยา

สาเหตุ เนื่องจากการระบายน้ำท้ายเขื่อนเจ้าพระยา จ.ชัยนาท และการระบายน้ำจากเขื่อน
พระรามหก(รับน้ำจากเขื่อนป่าสักชลสิทธิ์) ส่งผลให้ระดับน้ำในแม่น้ำเจ้าพระยาและแม่น้ำป่าสักสูงขึ้น

สถานการณ์ปัจจุบัน มีพื้นที่ประสบอุทกภัย 8 อำเภอ รายละเอียดดังนี้

1. ผลกระทบจากการระบายน้ำท้ายเขื่อนเจ้าพระยา จำนวน 6 อำเภอ ได้แก่ อ.ผักไห่ อ.เสนา
อ.บางบาล อ.บางไทร อ.บางปะอิน และ อ.พระนครศรีอยุธยา

2. ผลกระทบจากการระบายน้ำจากเขื่อนพระรามหก (รับน้ำจากเขื่อนป่าสักชลสิทธิ์) จำนวน
2 อำเภอ ได้แก่ อ.ท่าเรือ และ อ.นครหลวง

แนวโน้มและการคาดการณ์ (06.00 น.)

1) ปัจจุบัน ปริมาณน้ำจากแม่น้ำป่า และแม่น้ำน่าน มีแนวโน้มลดลง และปริมาณน้ำที่ระบายผ่าน
เขื่อนเจ้าพระยา (C.13) อยู่ในอัตรา 2,299 ลบ.ม./วินาที (เมื่อวาน 2,357 ลบ.ม./วินาที) ระดับน้ำเหนือเขื่อน
+17.26 ม.รทก. (เมื่อวาน +17.26 ม.รทก.) ส่งผลกระทบต่อพื้นที่ลุ่มต่ำริมแม่น้ำเจ้าพระยาในเขต จ.ชัยนาท,
สิงห์บุรี, อ่างทอง, พระนครศรีอยุธยา, ปทุมธานี, และนนทบุรี จากการระบายน้ำผ่านเขื่อนเจ้าพระยาที่ลดลง
โดยคาดการณ์ว่าปริมาณน้ำที่ระบายผ่านเขื่อนเจ้าพระยา (C.13) จะลดลงเหลือ 2,000 ลบ.ม./วินาที ในช่วง
ประมาณวันที่ 7-9 พฤศจิกายน 2564 ที่สถานี C.29A อ.บางไทร จ.พระนครศรีอยุธยา มีปริมาณน้ำเฉลี่ย 2,797
ลบ.ม./วินาที (เมื่อวาน 2,890 ลบ.ม./วินาที)

2) ลุ่มน้ำป่าสัก ปัจจุบันยังคงมีน้ำไหลลงเขื่อนป่าสักฯ อย่างต่อเนื่อง เพื่อควบคุมระดับน้ำและปริมาณน้ำในเขื่อนป่าสักฯ ให้อยู่ในเกณฑ์ที่เหมาะสม โดยมีแผนระบายไม่เกิน 600 ลบ.ม./วิ ปัจจุบันเขื่อนป่าสักฯ ระบาย 30.31 ล้าน ลบ.ม. หรือ 351 ลบ.ม./วินาที (เมื่อวาน 351 ลบ.ม./วินาที) ปริมาณน้ำที่สถานี S.28 ท้ายเขื่อนป่าสัก 348 ลบ.ม./วินาที) และควบคุมน้ำผ่านเขื่อนพระรามหก ไม่เกิน 700 ลบ.ม./วิ (ปัจจุบัน 283 ลบ.ม./วินาที) ปริมาณน้ำที่สถานี S.26 อ.ท่าเรือ จ.พระนครศรีอยุธยา ปัจจุบัน 427 ลบ.ม./วินาที พร้อมทั้งผันน้ำบางส่วนเข้าคลองระพีพัฒน์ 157 ลบ.ม./วิ (ปัจจุบัน 159 ลบ.ม./วินาที)

การให้ความช่วยเหลือและการบริหารจัดการน้ำในพื้นที่

โครงการชลประทานในพื้นที่ เตรียมความพร้อมเจ้าหน้าที่เฝ้าระวัง ประสานกับหน่วยงานในพื้นที่ และแจ้งเตือนรวมทั้งติดตามสถานการณ์อย่างใกล้ชิด

10. จังหวัดสิงห์บุรี

สาเหตุ เกิดจากการระบายน้ำท้ายเขื่อนเจ้าพระยาเกินกว่าศักยภาพของลำน้ำ ประกอบกับพื้นที่ด้านท้ายเขื่อนเจ้าพระยาเป็นพื้นที่ลุ่มต่ำ ทำให้น้ำท่วมพื้นที่ชุมชนริมฝั่งแม่น้ำเจ้าพระยา และพื้นที่การเกษตร

สถานการณ์ปัจจุบัน มีพื้นที่ประสบอุทกภัย 4 อำเภอ พื้นที่การเกษตร 5,240 ไร่ 5,943 ครัวเรือน ดังนี้

1) อ.อินทร์บุรี บริเวณ ต.ชีน้ำร้าย ต.อินทร์บุรี ต.น้ำตาล ต.ทับยา ต.ประศก และ ต.ห้วยชัน

2) อ.เมือง บริเวณชุมชนบางแคในและบางแคนอก ชุมชนบางกระบือ ชุมชนวัดสังฆราชาวาส ชุมชนวัดโพธิ์ข้าวผอก ชุมชนวัดหัวว่าว และ ต.บางกระบือ

3) อ.พรหมบุรี บริเวณ ต.พระงาม ต.โรงช้าง ต.หัวป่า และ ต.บ้านแปง

4) อ.บางระจัน บริเวณ ต.สิงห์ ต.ไม้ตัด ต.แม่ลา และ ต.บ้านจำ

แนวโน้มและการคาดการณ์ ปริมาณน้ำในแม่น้ำเจ้าพระยายังคงเพิ่มขึ้น เนื่องจากการระบายน้ำจากเขื่อนเจ้าพระยามีแนวโน้มลดลง

การให้ความช่วยเหลือและการบริหารจัดการน้ำในพื้นที่

ติดตั้งเครื่องสูบน้ำ เพื่อสูบน้ำลงคลองระบายในพื้นที่รวม 34 เครื่อง (จาก คป.สิงห์บุรี คบ.มหาราช คบ.ชัยสูตร และ สคก.) พร้อมทั้งเฝ้าระวังพื้นที่ที่มีประชาชนอาศัยอยู่ริมแม่น้ำ เตรียมพร้อมรับสถานการณ์ในช่วงฤดูน้ำหลากและติดตามสถานการณ์ร่วมกับหน่วยงานที่เกี่ยวข้องในจังหวัด

11. จังหวัดอ่างทอง

สาเหตุ เกิดจากฝนตกหนักในพื้นที่ติดต่อกันทำให้น้ำท่วมขังพื้นที่การเกษตร และระดับน้ำในแม่น้ำเจ้าพระยาสูงขึ้นทำให้ไหลข้ามตลิ่งช่วงที่ต่ำเข้าพื้นที่ชุมชน

สถานการณ์ปัจจุบัน มีพื้นที่ประสบอุทกภัย จำนวน 7 อำเภอ ดังนี้

- 1) อ.เมือง บริเวณ ต.ตลาดกรวด ต.ย่านซื่อ
- 2) อ.ไชโย บริเวณ ต.เทวราช ต.ไชยภูมิ ต.หลักฟ้า ต.ไชโย ต.จระเข้ร้อง
- 3) อ.ป่าโมก บริเวณ ต.บางปลากด ต.บางเสด็จ ต.โผงเผง ต.นรสิงห์
- 4) อ.วิเศษชัยชาญ บริเวณ ต.บางจัก พื้นที่การเกษตรน้ำท่วมขัง 2,550 ไร่
- 5) อ.แสวงหา พื้นที่การเกษตรน้ำท่วมขัง จำนวน 1,825 ไร่
- 6) อ.โพธิ์ทอง พื้นที่การเกษตรน้ำท่วมขัง จำนวน 2,680 ไร่
- 7) อ.สามโก้ พื้นที่การเกษตรน้ำท่วมขัง จำนวน 700 ไร่

แนวโน้มและการคาดการณ์ ระดับน้ำในแม่น้ำเจ้าพระยา แม่น้ำน้อยมีแนวโน้มสูงขึ้นตามปริมาณการระบายน้ำของเขื่อนเจ้าพระยาคาดว่าถ้าระดับน้ำต่ำกว่าตลิ่ง สถานการณ์จะคลี่คลายภายใน 3-4 สัปดาห์ ส่วนในพื้นที่ลุ่มถ้าไม่มีฝนตกจะคลี่คลายภายใน 2-3 สัปดาห์

การให้ความช่วยเหลือและการบริหารจัดการน้ำในพื้นที่

โครงการชลประทานอ่างทอง ติดตั้งเครื่องสูบน้ำ รวม 12 เครื่อง พร้อมทั้งแจ้งเตือนข่าวสารสถานการณ์น้ำและการระบายน้ำเขื่อนเจ้าพระยาให้ประชาชนรับทราบ และเฝ้าระวังสถานการณ์น้ำอย่างใกล้ชิด

12. จังหวัดชัยนาท

สาเหตุ เนื่องจากเกิดฝนตกหนักติดต่อกันหลายวันในพื้นที่ ทำให้น้ำท่วมขังในพื้นที่ลุ่มต่ำทางการเกษตรและเกษตรกรไม่สามารถระบายน้ำออกจากพื้นที่ได้

สถานการณ์ปัจจุบัน ยังคงมีพื้นที่ประสบอุทกภัย 6 อำเภอ ดังนี้

- 1) อ.สรรพยา จำนวน 6 ตำบล พื้นที่การเกษตร 4,318 ครัวเรือน
- 2) อ.สรรคบุรี จำนวน 4 ตำบล พื้นที่การเกษตร 2,505 ไร่
- 3) อ.หันคา จำนวน 2 ตำบล พื้นที่การเกษตร 2,100 ไร่
- 4) อ.วัดสิงห์ จำนวน 4 ตำบล พื้นที่การเกษตร 300 ไร่
- 5) อ.มโนรมย์ จำนวน 3 ตำบล พื้นที่การเกษตร 460 ไร่ (เป็นพื้นที่นอกคันกั้นน้ำ)
- 6) อ.เนินขาม จำนวน 3 ตำบล พื้นที่การเกษตรและบ้านเรือนราษฎร 18,321 ไร่

แนวโน้มและการคาดการณ์ ปัจจุบันมีฝนตกในพื้นที่ลดลง หากปริมาณฝนมีแนวโน้มลดลง จะกลับเข้าสู่ภาวะปกติภายใน 5-7 วัน

การให้ความช่วยเหลือและการบริหารจัดการน้ำในพื้นที่

ติดตั้งเครื่องสูบน้ำรวม 13 เครื่อง ประกอบด้วย

- 1) ปตร.บางสารวัตร หมู่ที่ 3 ต.โพนางดำตก อ.สรรพยา จำนวน 5 เครื่อง
- 2) คุระบายน้ำสูบลงคลองระบาย 4 ซ้าย สุพรรณ 2 หมู่ที่ 2 ต.ดอนกำ อ.สรรคบุรี จำนวน 1 เครื่อง
- 3) ที่คลองระบายใหญ่แม่น้ำน้อย 1 กม.12+875 หมู่ที่ 6 ต.โพนางดำตก อ.สรรพยา จำนวน 1 เครื่อง
- 4) ที่คลองระบายใหญ่แม่น้ำน้อย 1 หมู่ที่ 8 ต.ห้วยกรด อ.สรรคบุรี จำนวน 1 เครื่อง
- 5) บริเวณคลองส่งน้ำ 4 ซ้าย มะขามเฒ่า-กระเสี้ยว จำนวน 5 เครื่อง

- เตรียมความพร้อมโดยการระบายน้ำให้ยังคงเหลือปริมาณน้ำในอ่างฯ 80-85% อีกทั้งลดการระบายน้ำจากอ่างเก็บน้ำห้วยหนองโรงเมื่อมีผลกระทบด้านท้ายน้ำ

- ดำเนินการทำคันดินเล็ก คลองมะขามเฒ่า-อุทอง ฝั่งซ้าย

13. จังหวัดลพบุรี

สาเหตุ จากอิทธิพลของพายุดีเปรสชันเตี้ยนหมู่ ซึ่งได้อ่อนกำลังลงเป็นหย่อมความกดอากาศต่ำกำลังแรงและได้เคลื่อนตัวพาดผ่านบริเวณจังหวัดลพบุรี ทำให้มีฝนตกหนักต่อเนื่องในช่วงวันที่ 24-25 กันยายน 2564 โดยมีปริมาณฝนเฉลี่ยวัดได้ 200 มม. ทำให้เกิดน้ำป่าไหลหลากเข้าท่วมพื้นที่ ประกอบกับมีน้ำไหลลงอ่างเก็บน้ำกุดตาเพชรในปริมาณมาก ส่งผลให้ปริมาณน้ำเกินระดับเก็บกัก

สถานการณ์ปัจจุบัน ยังมีพื้นที่ได้รับผลกระทบ 1 อำเภอ ได้แก่

1) อ.บ้านหมี่ (ซึ่งเป็นพื้นที่ฝั่งซ้ายคลองชัยนาท-ป่าสัก) มีพื้นที่ได้รับผลกระทบ 6 ตำบล ได้แก่ ต.หนองกระเบียน อ.เมือง ต.บ้านกล้วย ต.บ้านทราย ต.หนองทรายขาว และ ต.พุดา จำนวนรวม 4,940 ครัวเรือน

แนวโน้มและการคาดการณ์ ปัจจุบันคลองชัยนาท-ป่าสักมีปริมาณน้ำและน้ำในพื้นที่ฝั่งซ้ายของคลองชัยนาท-ป่าสัก มีปริมาณลดลงอย่างต่อเนื่อง

การให้ความช่วยเหลือและการบริหารจัดการน้ำในพื้นที่

โครงการชลประทานลพบุรี ได้เตรียมพร้อมให้เจ้าหน้าที่เฝ้าระวังและคอยประสานงานกับหน่วยงานในพื้นที่ แจ้งเตือนและติดตามสถานการณ์น้ำอย่างใกล้ชิด และใช้สถานีสูบน้ำทั้ง 6 แห่ง ระบายน้ำลงคลองชัยนาท-ป่าสักวันละประมาณ 6.5 ล้าน ลบ.ม. และได้ติดตั้งเครื่องสูบน้ำระบบไฮดรอลิกขนาด 42 นิ้ว จำนวน 3 เครื่อง อัตราสูบเครื่องละ 3.5 ลบ.ม./วินาที เพื่อช่วยเร่งระบายน้ำลงคลองชัยนาท-ป่าสัก

14. จังหวัดนนทบุรี

สาเหตุ ฝนตกหนักในพื้นที่ส่งผลให้มีปริมาณน้ำสะสมในคลองต่างๆ มีปริมาณมากประกอบกับน้ำจากทุ่งผักไห่ และทุ่งเจ้าเจ็ด ระบายลงคลองพระยาบรรลือเป็นปริมาณมาก

สถานการณ์ปัจจุบัน จากสภาพน้ำในลำน้ำสายหลัก มีปริมาณน้ำเพิ่มขึ้น ทำให้เกิดการล้นตลิ่งในบางช่วงที่ลุ่มต่ำ (โครงการส่งน้ำและบำรุงรักษาพระยาบรรลือ) บริเวณ คลองลากค้อน ต.ราษฎร์นิยม อ.ไทรน้อย จ.นนทบุรี คลองขุนศรี ต.ไทรใหญ่ อ.ไทรน้อย จ.นนทบุรี และน้ำล้นตลิ่งคลองบางบัวทอง บริเวณวัดละหาร ต.บางรักพัฒนา อ.บางบัวทอง จ.นนทบุรี

แนวโน้มและการคาดการณ์ ระดับน้ำทรงตัวแนวโน้มเพิ่มขึ้นอย่างต่อเนื่อง เนื่องจากปริมาณน้ำในทุ่งผักไห่ และทุ่งเจ้าเจ็ดยังมีการระบายลงมาจำนวนมาก คาดว่าใช้เวลาประมาณ 1 เดือน จะเข้าสู่ภาวะปกติ

การให้ความช่วยเหลือและการบริหารจัดการน้ำในพื้นที่

1) บริหารจัดการน้ำตัดยอดน้ำที่ระบายลงมาจากทุ่งเจ้าเจ็ดออกทาง สสน.พระยาบรรลือ ลงแม่น้ำท่าจีนอัตรา 42 cms ออกทาง สสน.สิงหนาท 2 อัตรา 36 cms รับน้ำเข้าพื้นที่โครงการผ่าน คลองญี่ปุ่นใต้ คลองขุนศรี คลองลากค้อน และคลองชุดใหม่ อัตรารวมประมาณ 120 cms

2) ระบายน้ำในพื้นที่ ลงสู่คลองพระพิมล อัตรา 70-80 cms สูบออกทาง สสน.พระพิมล อัตรา 51 cms สสน.บางบัวทอง อัตรา 15 cms สสน.พระอุดม อัตรา 30 cms

3) ประกาศแจ้งเตือนแจ้งให้ ประชาชน ท้องถิ่น กำหนด ผู้ใหญ่บ้าน ชุมชนใกล้เคียง รับทราบถึงสถานการณ์ และแนวทางการระบายน้ำของโครงการ

4) มอบหมายหน้าที่ให้บุคลากรในพื้นที่ และ เตรียมเครื่องจักร ยานพาหนะ ติดตามสถานการณ์น้ำอย่างใกล้ชิด

15. จังหวัดสุพรรณบุรี

สาเหตุ สืบเนื่องจากหย่อมความกดอากาศต่ำปกคลุมภาคกลาง ประกอบกับร่องมรสุมพาดผ่านภาคกลาง ภาคตะวันออกและภาคตะวันออกเฉียงเหนือตอนล่าง ทำให้มีฝนตกหนักต่อเนื่องในพื้นที่จังหวัดชัยนาท และสุพรรณบุรีส่งผลให้มีปริมาณน้ำในแม่น้ำท่าจีนเพิ่มสูงขึ้น

สถานการณ์ปัจจุบัน มีพื้นที่ประสบอุทกภัย 9 อำเภอ ได้แก่ อ.สามชุก อ.เมือง อ.บางปลาม้า อ.เดิมบางนางบวช อ.สองพี่น้อง อ.ดอนเจดีย์ อ.อู่ทอง อ.ศรีประจันต์ และ อ.หนองหญ้าไซ รวมพื้นที่การเกษตรประสบอุทกภัย 294,330 ไร่ ดังนี้

แนวโน้มและการคาดการณ์ ปัจจุบันมีฝนตกในพื้นที่ลดลง คาดว่าจะกลับเข้าสู่ภาวะปกติภายใน 1 - 2 สัปดาห์

การให้ความช่วยเหลือและการบริหารจัดการน้ำในพื้นที่

1. ติดตั้งเครื่องสูบน้ำ เพื่อสูบน้ำลงคลองระบายในพื้นที่รวม 16 เครื่อง
2. ติดตั้งเครื่องผลักดันน้ำ (กรมชลประทาน) 22 เครื่อง แบ่งเป็น ที่ ปตร.เกาทะเลาย 4 เครื่อง ปตร.สองพี่น้อง 4 เครื่อง สะพานบางแม่หม้าย 4 เครื่อง สะพานกระเสียว-สุพรรณ 4 เครื่อง ปากคลองกระเสียว-สุพรรณ 2 เครื่อง วัดท่าเจดีย์ จำนวน 4 เครื่อง และได้รับการสนับสนุนจากกองทัพเรือ (ทร.) จำนวน 17 เครื่อง ที่ สะพานข้ามแม่น้ำท่าจีน วัดท่าเจดีย์ ต.บางเลน อ.สองพี่น้อง
3. สนับสนุนรถแบ็คโฮกำจัดวัชพืชในคลองระบาย 5 ข.สามชุก 1 จำนวน 1 คัน
4. ดำเนินการทำคันดินกั้นน้ำล้นข้ามคันคลอง ร.4ข.สามชุก 1 และคลองระบายอื่นๆ การกั้นกระสอบทรายในจุดที่น้ำล้นข้ามคันคลอง ร.สามชุก 1 ฝั่งซ้าย ตั้งแต่กม.23+000 – กม.23+300 รวมถึงกำจัดวัชพืชที่กีดขวางทางน้ำ
5. ประสานผู้นำชุมชนแจ้งเตือนสถานการณ์น้ำ ขอสนับสนุนเครื่องสูบน้ำช่วยเหลือ
6. ติดตามและเฝ้าระวังปริมาณน้ำในคลองระบาย ร.3ข สามชุก 1 และ คลองระบาย ร.สามชุก 1 ให้อยู่ในเกณฑ์เฝ้าระวัง และประสานโครงการส่งน้ำและบำรุงรักษาสามชุก เพื่อเพิ่มการระบายน้ำในคลอง

16. จังหวัดนครปฐม

สาเหตุ เนื่องจากอิทธิพลของพายุ"คมปาซุ" ส่งผลให้ฝนตกหนักอย่างต่อเนื่อง ทำให้ปริมาณน้ำในแม่น้ำท่าจีนเพิ่มขึ้นอย่างต่อเนื่อง และล้นตลิ่ง ส่งผลกระทบต่อพื้นที่ลุ่มต่ำนอกแนวคันกั้นน้ำ

สถานการณ์ปัจจุบัน มีสถานการณ์น้ำล้นตลิ่งที่ท่วมพื้นที่บ้านราษฎรในพื้นที่ลุ่มต่ำนอกแนวคันกั้นน้ำ จำนวน 4 อำเภอ ได้แก่ อ.บางเลน อ.นครชัยศรี อ.กำแพงแสน และ อ.สามพราน โดยเฉพาะ อ.บางเลน และ อ.นครชัยศรี น้ำได้เอ่อท่วม ตลาด และบ้านเรือนประชาชนที่อยู่ใกล้แม่น้ำในหลายพื้นที่ตามจุดพื้นที่น้ำท่วมในแผนที่ทางด้านซ้าย

แนวโน้มและการคาดการณ์ การระบายน้ำมาทางแม่น้ำท่าจีน ที่รับการระบายน้ำจากเขื่อนกระเสียว อยู่ในระดับส่งผลกระทบต่อพื้นที่นอกคันกั้นน้ำในปริมาณเพิ่มมากขึ้น ประกอบกับน้ำทะเลหนุนทำให้ระดับน้ำยังคงส่งผลกระทบต่อพื้นที่นอกแนวคันกั้นน้ำต่อไป

การให้ความช่วยเหลือและการบริหารจัดการน้ำในพื้นที่

- อำเภอ อปท. ผู้ปกครองท้องที่ได้ร่วมกันจัดทำกระสอบทรายกั้นน้ำ และสูบน้ำและได้เตรียมพื้นที่พักพิงไว้แล้วจังหวัดนครปฐม ได้แจ้งเตือนกรณีการระบายน้ำเขื่อนกระเสียวให้ประชาชนทราบแล้ว
- ติดตั้งเครื่องสูบน้ำ ขนาด 8 นิ้ว จำนวน 1 เครื่อง ช่วยเหลือน้ำท่วมขังแหล่งชุมชนโรงเรียนการบิน ตำบลกระต๊อบ อำเภอกำแพงแสน พื้นที่ประมาณ 300 ไร่ ติดตั้งเครื่องสูบน้ำ ขนาด 12 นิ้ว จำนวน 1 เครื่อง ช่วยเหลือพื้นที่เกษตร ตำบลบางหลวง อำเภอบางเลน พื้นที่ประมาณ 4,200 ไร่ ติดตั้งเครื่องสูบน้ำขนาด 8 นิ้ว จำนวน 1 เครื่อง ช่วยเหลือพื้นที่เกษตร ตำบลหินมูล อำเภอบางเลน พื้นที่ประมาณ 4,400 ไร่ และติดตั้งเครื่องสูบน้ำ ขนาด 8 นิ้ว ขนาด 12 นิ้ว จำนวน 2 เครื่อง ช่วยเหลือพื้นที่เกษตร ตำบลบางไทรป่า อำเภอบางเลน พื้นที่ประมาณ 4,800 ไร่

- ติดตั้งเครื่องสูบน้ำเคลื่อนที่ ขนาด 12 นิ้ว สูบน้ำแรงระบายน้ำในเขตชุมชน จำนวน 6 เครื่อง (โครงการส่งน้ำและบำรุงรักษาพระยาบรรลือ)

17. จังหวัดอุทัยธานี

สาเหตุ เกิดฝนตกหนักในเขตพื้นที่จังหวัดอุทัยธานี ส่งผลให้ปริมาณน้ำไม่สามารถระบายออกจากพื้นที่ได้ทัน และมีปริมาณน้ำไหลล้นตลิ่งเข้าท่วมบ้านเรือนราษฎรและพื้นที่การเกษตร ประกอบกับอิทธิพลพายุไต้ฝุ่นอริออค และพายุคมปาซุ ที่อ่อนกำลังลงเป็นหย่อมความกดอากาศ ส่งผลให้มีปริมาณน้ำล้นอ่างเก็บน้ำทับเสลา ไหลล้นทางระบายน้ำล้นเข้าท่วมพื้นที่บ้านเรือนราษฎรและพื้นที่การเกษตร

สถานการณ์ปัจจุบัน มีพื้นที่น้ำท่วม 3 อำเภอ ประกอบด้วย

1) อ.เมือง บริเวณ ต.หนองไผ่แบน ต.เนินแจง ต.สะแกกรัง ต.หาดทอง ต.เกาะเทโพ ต.น้ำซึม ต.ท่าซุง ต.อุทัยใหม่ และ ต.หนองพังค่า

2) อ.หนองฉาง บริเวณ ต.ห้วยรอบ ต.ดอนกลอย ต.เขากวางทอง ต.ทุ่งโพ ต.อุทัยเก่า ต.หนองสรวง และ ต.หนองฉาง

3) อ.หนองขาหย่าง บริเวณ ต.หนองขาหย่าง ต.ท่าโพ

แนวโน้มและการคาดการณ์ ถ้าไม่มีฝนตกลงมาในปริมาณที่มากสถานการณ์จะกลับเข้าสู่ภาวะปกติภายใน 1 ถึง 2 สัปดาห์

การให้ความช่วยเหลือและการบริหารจัดการน้ำในพื้นที่

ควบคุมการระบายน้ำของเขื่อนวังร่มเกล้าให้เหมาะสมกับปัญหาในพื้นที่เพื่อลดผลกระทบที่อาจจะเพิ่มขึ้น พร้อมทั้งประชาสัมพันธ์สถานการณ์น้ำให้หน่วยงานที่เกี่ยวข้องและประชาชนได้รับทราบถึงสถานการณ์น้ำ