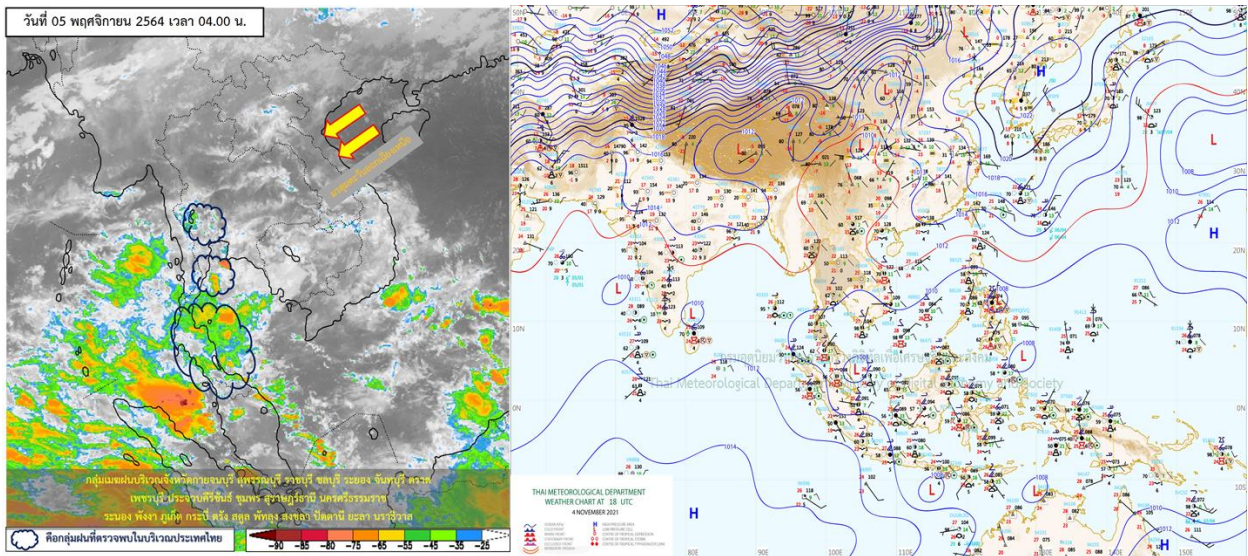


รายงานสรุปศูนย์ปฏิบัติการน้ำอัจฉริยะ
เรื่อง สถานการณ์น้ำและการเฝ้าระวัง
ประจำวันศุกร์ที่ 5 พฤศจิกายน พ.ศ. 2564

1. สภาพอากาศและปริมาณฝน

1.1 สภาพอากาศ (กรมอุตุนิยมวิทยา)



บริเวณภาคใต้ตอนล่างมีฝนตกต่อเนื่องและมีฝนตกหนักบางแห่ง ขอให้ประชาชนบริเวณภาคใต้ระวังอันตรายจากฝนตกหนักและฝนที่ตกสะสมซึ่งอาจทำให้เกิดน้ำท่วมฉับพลันและน้ำป่าไหลหลากได้ ทั้งนี้เนื่องจากมีหย่อมความกดอากาศต่ำปกคลุมประเทศมาเลเซีย ประกอบกับมรสุมตะวันออกเฉียงเหนือและลมตะวันออกเฉียงยังคงพัดปกคลุมอ่าวไทยและภาคใต้ สำหรับประเทศไทยตอนบนมีบริเวณความกดอากาศสูงกับลมตะวันออกเฉียงเหนือและลมตะวันออกเฉียงพัดปกคลุม ทำให้บริเวณดังกล่าวมีฝนน้อย

1.2 สภาพฝน

ปริมาณฝนสูงสุด 5 อันดับ จากสำนักงานทรัพยากรน้ำแห่งชาติ เวลา 07.00 น. วันที่ 4 พ.ย.64 ถึงเวลา 07.00 น. วันที่ 5 พ.ย.64 ตามลำดับ ดังนี้

1. อ.กาญจนดิษฐ์ จ.สุราษฎร์ธานี	วัดปริมาณฝนได้	99.8	มม.
2. อ.คลองท่อม จ.กระบี่	วัดปริมาณฝนได้	72.0	มม.
3. อ.ชะอวด จ.นครศรีธรรมราช	วัดปริมาณฝนได้	63.4	มม.
4. อ.เมืองพัทลุง จ.พัทลุง	วัดปริมาณฝนได้	62.0	มม.
5. อ.ควนขนุน จ.พัทลุง	วัดปริมาณฝนได้	57.6	มม.

2. สถานการณ์น้ำท่าและสภาพน้ำในอ่างเก็บน้ำ

2.1 สถานการณ์น้ำท่าในลุ่มน้ำต่างๆ (ข้อมูล วันที่ 5 พ.ย. 64 เวลา 06.00 น.)

แม่น้ำ	สถานี	ที่ตั้งสถานี	ตลิ่ง	ความจุ	ระดับน้ำ	ปริมาณน้ำ		ต่ำ(-) สูง(+) กว่าตลิ่ง	อยู่ใน เกณฑ์	แนวโน้ม		
						วันนี้	เมื่อวาน					
			ม.	ม. ³ / วิ.	ม.	ม. ³ / วิ.	ม. ³ / วิ.					
1. ปิง	P.1	สะพานวารีรัฐ	อำเภอเมือง	จังหวัดเชียงใหม่	3.70	445	1.57	62.75	53.75	-2.13	น้อย	เพิ่มขึ้น
	P.17	บ้านท่าจิว	อำเภอบรรพตพิสัย	จังหวัดนครสวรรค์	39.80	2,990	36.00	478.00	383.00	-3.80	ปกติ	เพิ่มขึ้น
2. วัง	W.1C	สะพานเสตุวารี	อำเภอเมือง	จังหวัดลำปาง	5.20	651	0.00	0.00	6.60	-5.20	น้อย	ทรงตัว
	W.4A	บ้านวังหมื่น	อำเภอสางเภา	จังหวัดตาก	8.00	700	2.91	132.80	155.30	-5.09	ปกติ	ลดลง
	W.24		อำเภอสางเภา	จังหวัดตาก	7.85	480	3.63	107.60	144.20	-4.22	ปกติ	เพิ่มขึ้น
3. ยม	Y.1C	สะพานบ้านน้ำคัง	อำเภอเมือง	จังหวัดแพร่	8.20	993	1.31	62.65	70.45	-6.89	น้อย	ลดลง
	Y.4	สะพานตลาดธานี	อำเภอเมือง	จังหวัดสุโขทัย	8.15	510	4.83	125.90	118.50	-3.32	ปกติ	เพิ่มขึ้น
	Y.64	แม่น้ำยม	อำเภอบางระกำ	จังหวัดพิษณุโลก	6.40	352	8.11	554.90	559.50	1.71	เกินตลิ่ง	ลดลง
	Y.16	แม่น้ำยม	อำเภอบางระกำ	จังหวัดพิษณุโลก	7.30	239	9.09	*	*	1.79	เกินตลิ่ง	ลดลง
4. น่าน	N.1	หน้าสำนักงานป่าไม้	อำเภอเมือง	จังหวัดน่าน	7.00	1,217	0.48	54.40	61.60	-6.52	น้อย	ลดลง
	N.5A	สะพานเอกาทศรถ	อำเภอเมือง	จังหวัดพิษณุโลก	10.37	1,365	2.53	225.00	242.70	-7.84	ปกติ	ลดลง
	N.67	สะพานบ้านเกษไชโย	อำเภอชุมแสง	จังหวัดนครสวรรค์	28.30	1,579	26.69	1171.00	1178.00	-1.61	มาก	ลดลง
5. เจ้าพระยา	C.2	ค่ายจิระประวัติ	อำเภอเมือง	จังหวัดนครสวรรค์	26.20	3,590	23.56	2293.00	2288.00	-2.64	มาก	เพิ่มขึ้น
	C.13	ท้ายเขื่อนเจ้าพระยา	อำเภอสรรพยา	จังหวัดชัยนาท	16.34	2,840	14.81	2219.00	2246.00	-1.53	มาก	ลดลง
6. บางหลวง	C.36	บ้านบางหลวงโคก	อำเภอบางบาล	จังหวัดพระนครศรีอยุธยา	420.00	4	791.00	4.94	4.97	371.00	เกินตลิ่ง	ลดลง
7. บางบาล	C.37	บ้านบางบาล	อำเภอบางบาล	จังหวัดพระนครศรีอยุธยา	148.00	3	219.00	2.77	2.84	71.00	มาก	ลดลง
8. ป่าสัก	S.3	แม่น้ำป่าสัก	อำเภอหล่มสัก	เพชรบูรณ์	85.00	9	13.38	6.22	6.46	-71.62	มาก	ลดลง
	S.42	แม่น้ำป่าสัก	วิเชียรบุรี	เพชรบูรณ์	11.00	284	10.83	273.20	290.00	-0.17	มาก	เพิ่มขึ้น
	S.4B	แม่น้ำป่าสัก	เมืองเพชรบูรณ์	เพชรบูรณ์	9.20	190	6.22	45.46	50.96	-2.98	ปกติ	ลดลง
	S.26	ท้ายเขื่อนพระรามหก	อำเภอท่าเรือ	จังหวัดพระนครศรีอยุธยา	8.00	800	5.90	389.00	377.00	-2.10	ปกติ	เพิ่มขึ้น
	9. มูล	M.7	สะพานเสรีประชาธิปไตย	อำเภอเมือง	จังหวัดอุบลราชธานี	7.00	2,300	7.66	2715.00	2672.00	0.66	เกินตลิ่ง
มูล	M.42	บ้านห้วยทับทัน	อำเภอห้วยทับทัน	จังหวัดศรีสะเกษ	8.30	124	8.28	123.30	130.30	-0.02	มาก	ลดลง
มูล	M.176	บ้านโนนศรีใส	อำเภอกันทรารมย์	จังหวัดศรีสะเกษ	9.20	235	6.68	134.40	141.90	-2.52	ปกติ	ลดลง
มูล	M.173	บ้านโนนสะอาด	อำเภอโขงเจียม	จังหวัดนครราชสีมา	7.60	290	6.75	100.00	108.00	-0.85	ปกติ	ลดลง
มูล	M.184	บ้านซิม	อำเภอพิมาย	จังหวัดนครราชสีมา	5.00	100	5.69	154.90	158.20	0.69	เกินตลิ่ง	ลดลง
มูล	M.186	บ้านโนนค้อย	อำเภอจักราช	จังหวัดนครราชสีมา	3.60	60	1.98	12.40	14.40	-1.62	ปกติ	ลดลง
10. ลำเชียงไกร	M.188A	บ้านบัว	อำเภอโนนสูง	จังหวัดนครราชสีมา	4.90	70	4.40	47.50	57.35	-0.50	มาก	ลดลง
11. ซี	E.20A	บ้านบ้านฟ้าหยาด	อำเภอห้วยชนะชัย	จังหวัดยโสธร	10.00	1,110	10.13	1149.02	1145.14	0.13	เกินตลิ่ง	เพิ่มขึ้น
	E.23	บ้านคำน	อำเภอเมือง	จังหวัดชัยภูมิ	9.00	265	8.01	159.37	164.53	-0.99	มาก	ลดลง
12. ลำน้ำพอง	E.29A	บ้านผานกแก้ว	อำเภอภูกระดึง	จังหวัดเลย	9.00	167	1.80	6.23	7.00	-7.20	น้อย	ลดลง
13. ลำน้ำยั้ง	E.92	บ้านท่างาม	อำเภอเสลภูมิ	จังหวัดร้อยเอ็ด	8.80	186	4.60	31.46	37.33	-4.20	ปกติ	ลดลง
14. ลำปะทาว	E.6C	บ้านตลาดโตน	อำเภอเมือง	จังหวัดชัยภูมิ	5.50	37	2.09	6.82	7.31	-3.41	ปกติ	ลดลง
15. ลำน้ำเชิญ	E.85	บ้านโนนหัน	อำเภอชุมแพ	จังหวัดชัยภูมิ	5.26	25	5.00	20.26	21.69	-0.26	มาก	ลดลง
16. ปรางิรินทร์	Kgt.3	กบินทร์บุรี	อำเภอกบินทร์บุรี	ปรางิรินทร์	8.79	544	5.80	261.00	291.00	-2.99	ปกติ	ลดลง
	B.9	บ้านสระเต็ด	อำเภอท่าช้าง	จังหวัดเพชรบุรี	6.60	355	3.82	76.60	79.00	-2.78	ปกติ	ลดลง
	B.6A	สะพานท่าเกวียน	อำเภอแก่งกระจาน	จังหวัดเพชรบุรี	6.00	260	1.15	6.00	7.95	-4.85	น้อย	ลดลง
เพชรบุรี	B.15	สะพานเทศบาล	อำเภอเมือง	จังหวัดเพชรบุรี	5.40	150	2.92	53.50	53.25	-2.48	ปกติ	เพิ่มขึ้น
18. ทะเลสาบสงขลา	X.44	คลองอู่ตะเภา	อำเภอหาดใหญ่	จังหวัดสงขลา	7.40	532	0.52	21.60	21.90	-6.88	น้อย	ลดลง
	X.170	บ้านคลองลำ	อำเภอศรีนครินทร์	จังหวัดพัทลุง	25.20	295	21.09	17.60	17.20	-4.11	น้อย	เพิ่มขึ้น
19. ภาคใต้ฝั่งตะวันออก	X.180	สะพานเทศบาล	อำเภอเมือง	จังหวัดชุมพร	3.80	192	1.08	55.20	57.20	-2.72	ปกติ	ลดลง
	X.119A	สะพานสันติ	อำเภอสุโขทัย	จังหวัดนราธิวาส	8.20	200	4.07	28.10	26.60	-4.13	น้อย	เพิ่มขึ้น
	X.53A	คลองชุมพร	อำเภอเมือง	จังหวัดชุมพร	9.30	158	3.96	17.40	7.80	-5.34	น้อย	เพิ่มขึ้น
	X.212	คลองหลังสวน	อำเภอหลังสวน	จังหวัดชุมพร	6.00	1,460	0.37	69.60	61.60	-5.63	น้อย	เพิ่มขึ้น
20. ภาคใต้ฝั่งตะวันตก	X.234	บ้านป่าหมาก	อำเภอเมือง	จังหวัดตรัง	6.40	434	2.02	100.00	110.20	-4.38	ปกติ	ลดลง

2.2 สภาพน้ำเก็บกักในอ่างเก็บน้ำขนาดใหญ่ (ข้อมูล วันที่ 5 พ.ย. 64)

ภาค อ่างเก็บน้ำเขื่อน	ความจุ ที่ รนส. (ล้าน ม.³)	ความจุ ที่ รนท. (ล้าน ม.³)	ความจุ น้ำ ใช้การ (ล้าน ม.³)	ณ วันที่								ปริมาณน้ำ ไหลลง วันนี้ (ล้าน ม.³)	ปริมาณน้ำ ระบาย วันนี้ (ล้าน ม.³)
				ปี 2563		ปี 2564							
				ปริมาตร (ล้าน ม.³)	% รณท.	ปริมาตร (ล้าน ม.³)	% รณท.	ปริมาตรใช้การ (ล้าน ม.³)	% รณท.	% ใช้การ			
ภาคเหนือ													
ภูมิพล*	13,462	13,462	9,662	5,540	41	8,142	60	4,342	32	45	32.77	1.00	
สิริกิติ์*	10,508	9,510	6,660	5,811	61	4,497	47	1,647	17	25	8.14	4.03	
แม่จัดสมบูรณ์ชล	323	265	253	142	54	112	42	100	38	40	0.83	0.06	
แม่กวางอุดมธารา	295	263	249	108	41	74	28	60	23	24	0.68	0.04	
กัวลม	106	106	103	49	46	95	90	92	86	89	1.90	0.33	
กัวคองหมา	209	170	164	98	58	134	79	128	75	78	1.14	0.02	
แควน้อยบำรุงแดน	1,080	939	896	467	50	952	101	909	97	101	5.42	4.32	
แม่มอก	110	110	94	45	41	112	102	96	88	103	1.10	1.38	
รวมภาคเหนือ	26,093	24,825	18,080	12,258	49	14,117	57	7,373	30	41	51.97	11.18	
ภาคตะวันออกเฉียงเหนือ													
ห้วยหลวง	136	136	129	68	50	86	63	79	58	61	0.07	0.11	
น้ำอูน	780	520	475	249	48	344	66	299	58	63	0.30	0.00	
น้ำพุง*	200	165	157	88	53	96	58	88	53	56	0.23	0.00	
จุฬารัตน์*	181	164	127	155	95	166	101	129	79	102	0.62	1.06	
อุบลรัตน์*	4,640	2,431	1,850	1,510	62	2,805	115	2,224	92	120	22.11	28.01	
ลำปาว	2,450	1,980	1,880	982	50	1,271	64	1,171	59	62	1.05	0.04	
ลำตะคอง	445	314	292	364	116	335	106	312	99	107	1.60	0.00	
ลำพระเพลิง	242	155	154	161	104	150	97	149	96	97	0.84	1.13	
มูลบน	350	141	134	156	110	146	104	139	99	104	1.11	1.44	
ลำแจะ	325	275	268	226	82	275	100	268	97	100	1.40	1.53	
ลำนางรอง	197	121	118	99	82	116	96	113	93	96	0.55	0.10	
สิรินธร*	1,966	1,966	1,135	1,758	89	1,804	92	972	49	86	6.40	0.04	
รวมภาค ตอน.	11,911	8,368	6,718	5,815	69	7,595	91	5,945	71	88	36.29	33.45	
ภาคกลาง													
ป่าสักชลสิทธิ์	960	960	957	746	78	1,035	108	1,032	108	108	39.81	38.92	
ทับเสลา	190	160	143	137	86	166	104	149	93	104	2.78	2.95	
กระเสียว	390	299	259	193	64	306	102	266	89	103	1.46	0.83	
รวมภาคกลาง	1,540	1,419	1,359	1,076	76	1,508	106	1,448	102	107	44.05	42.70	
ภาคตะวันตก													
ศรีนครินทร์*	18,770	17,745	7,480	13,307	75	16,014	90	5,749	32	77	34.31	5.02	
วชิรลงกรณ์*	11,000	8,860	5,848	4,909	55	7,723	87	4,711	53	81	9.46	5.02	
รวมภาคตะวันตก	29,770	26,605	13,328	18,216	68	23,736	89	10,459	39	78	43.77	10.04	
ภาคตะวันออก													
ขุนด่านปราการชล	225	224	219	224	100	224	100	220	98	100	0.27	0.00	
คลองสิียด	450	420	390	208	50	254	61	224	53	57	0.00	0.01	
บางพระ	127	117	105	69	59	109	93	97	83	93	0.91	0.24	
หนองปลาไหล	206	164	150	180	110	189	115	175	107	117	5.38	0.12	
ประแสร์	322	295	275	235	80	291	99	271	92	99	0.28	0.09	
นฤปดินทรจินดา	338	295	276	241	82	313	106	294	100	107	1.47	3.00	
รวมภาคตะวันออก	1,668	1,515	1,415	1,158	76	1,381	91	1,281	85	91	8.30	3.46	
ภาคใต้													
แก่งกระจาน	900	710	645	540	76	625	88	560	79	87	4.69	9.13	
ปราณบุรี	490	391	373	354	91	325	83	308	79	82	1.69	0.41	
รัชชประภา*	6,144	5,639	4,287	3,646	65	4,337	77	2,985	53	70	6.98	5.08	
บางนาง*	1,590	1,454	1,178	870	60	708	49	432	30	37	5.40	6.04	
รวมภาคใต้	9,124	8,194	6,484	5,410	66	5,995	73	4,285	52	66	18.76	20.66	
รวมทั้งประเทศ	80,106	70,926	47,384	43,933	62	54,333	77	30,790	43	65	203.14	121.49	

ต่ำกว่า 30 %
รวม 1 แห่ง

ตั้งแต่ 31 - 50 %
รวม 3 แห่ง

ตั้งแต่ 51 - 80 %
รวม 8 แห่ง

มากกว่า 80 %
รวม 23 แห่ง

- ปริมาณน้ำเก็บกักประเทศ (อ่างเก็บน้ำขนาดใหญ่) ณ วันที่ 5 พฤศจิกายน
 - ปี 2558 มีน้ำ 41,048 ล้าน ลบ.ม. คิดเป็น 58%
 - ปี 2559 มีน้ำ 49,566 ล้าน ลบ.ม. คิดเป็น 70%
 - ปี 2563 มีน้ำ 43,931 ล้าน ลบ.ม. คิดเป็น 62%
 - ปี 2564 มีน้ำ 54,333 ล้าน ลบ.ม. คิดเป็น 77%
 - ปี 2564 **มากกว่า** ปี 2558 จำนวน 13,285 ล้าน ลบ.ม.
 - ปี 2564 **มากกว่า** ปี 2559 จำนวน 4,767 ล้าน ลบ.ม.
 - ปี 2564 **มากกว่า** ปี 2563 จำนวน 10,402 ล้าน ลบ.ม.
- ปริมาณน้ำเก็บกักในกลุ่มเจ้าพระยา (4 เขื่อนหลัก) ณ วันที่ 5 พฤศจิกายน
 - ปี 2558 มีน้ำ 10,948 ล้าน ลบ.ม. คิดเป็น 44%
 - ปี 2559 มีน้ำ 16,500 ล้าน ลบ.ม. คิดเป็น 66%
 - ปี 2563 มีน้ำ 12,564 ล้าน ลบ.ม. คิดเป็น 51%
 - ปี 2564 มีน้ำ 14,626 ล้าน ลบ.ม. คิดเป็น 59%
 - ปี 2564 **มากกว่า** ปี 2558 จำนวน 3,678 ล้าน ลบ.ม.
 - ปี 2564 **น้อยกว่า** ปี 2559 จำนวน 1,874 ล้าน ลบ.ม.
 - ปี 2564 **มากกว่า** ปี 2563 จำนวน 2,062 ล้าน ลบ.ม.

2.3 สภาพน้ำในอ่างเก็บน้ำ 4 เขื่อนหลักกลุ่มเจ้าพระยา (ข้อมูล วันที่ 5 พ.ย. 64)

สภาพน้ำในอ่างเก็บน้ำ ภูมิพล สิริกิติ์ แควน้อยฯ และป่าสักฯ วันที่ 5 พฤศจิกายน 2564

อ่างเก็บน้ำ	ปริมาณน้ำในอ่างฯ		ปริมาณน้ำใช้การได้		ปริมาณน้ำไหลลงอ่างฯ		ปริมาณน้ำระบาย		รับน้ำได้อีก	เปรียบเทียบน้ำใช้การ - น้อยกว่า / + มากกว่า ปี 2559
	ปริมาณน้ำ	% ความจุ	ปริมาณน้ำ	% ใช้การ	วันนี้	เมื่อวาน	วันนี้	เมื่อวาน		
ภูมิพล	8,142	60	4,342	45	32.77	32.21	1.00	1.00	5,320	1,262
สิริกิติ์	4,497	47	1,647	25	8.14	11.64	4.03	4.02	5,013	-3,179
ภูมิพล+สิริกิติ์	12,638	55	5,988	37	40.91	43.85	5.03	5.02	10,334	-1,918
แควน้อยฯ	952	101	909	101	5.42	6.94	4.32	4.32	0	1
ป่าสักชลสิทธิ์	1,035	108	1,032	108	39.81	41.68	38.92	32.88	0	43
รวมทั้งหมด	14,626	59	7,930	44	86.14	92.47	48.27	42.22	10,334	-1,874

*หมายเหตุ : () คือ เกินความจุเก็บกักปกติ

(หน่วย : ล้าน ลบ.ม.)

2.4 สถานการณ์น้ำลุ่มน้ำเจ้าพระยา

แม่น้ำปิง ปริมาณน้ำไหลผ่านที่สถานี P.17 อ.บรรพตพิสัย จ.นครสวรรค์ วัดได้ 478.00 ลบ.ม./วินาที (เมื่อวาน 383.00 ลบ.ม./วินาที) ต่ำกว่าตลิ่ง 3.80 เมตร **มีแนวโน้มเพิ่มขึ้น**

แม่น้ำน่าน ปริมาณน้ำไหลผ่านที่สถานี N.67 อ.ชุมแสง จ.นครสวรรค์ วัดได้ 1,171.00 ลบ.ม./วินาที (เมื่อวาน 1,178.00 ลบ.ม./วินาที) ต่ำกว่าตลิ่ง 1.61 เมตร **มีแนวโน้มลดลง**



แม่น้ำเจ้าพระยา ปริมาณน้ำไหลผ่านที่สถานี C.2 อ.เมืองนครสวรรค์ วัดได้ 2,293.00 ลบ.ม./วินาที (เมื่อวาน 2,288.00 ลบ.ม./วินาที) ต่ำกว่าตลิ่ง 2.64 เมตร **มีแนวโน้มลดลง** และมีปริมาณน้ำไหลผ่านท้ายเขื่อนเจ้าพระยา (C.13) ในอัตรา 2,219.00 ลบ.ม./วินาที (เมื่อวาน 2,246.00 ลบ.ม./วินาที) ไหลผ่านสถานีวัดน้ำ C.29A อ.บางไทร มีปริมาณน้ำไหลผ่านเฉลี่ย 2,788.00 ลบ.ม./วินาที (เมื่อวาน 2,677.00 ลบ.ม./วินาที)

แม่น้ำป่าสัก เขื่อนป่าสักชลสิทธิ์ ระบายน้ำ 450.499 ลบ.ม./วินาที (เมื่อวาน 385.500 ลบ.ม./วินาที) **มีแนวโน้มเพิ่มขึ้น** และไหลผ่านเขื่อนพระรามหก 397.66 ลบ.ม./วินาที (เมื่อวาน 383.94 ลบ.ม./วินาที) **มีแนวโน้มเพิ่มขึ้น** และมีปริมาณน้ำไหลผ่านสถานี S.26 (06.00 น.) ท้ายเขื่อนพระรามหก อ.ท่าเรือ จ.พระนครศรีอยุธยา ปริมาณน้ำ 389.00 ลบ.ม./วินาที (เมื่อวาน 377.00 ลบ.ม./วินาที) **มีแนวโน้มเพิ่มขึ้น**

2.5 สภาพน้ำในอ่างเก็บน้ำขนาดกลาง (ข้อมูล วันที่ 5 พ.ย. 64)

ข้อมูลวันที่ 5 พฤศจิกายน 2564																			
สรุปอ่างขนาดกลางที่มีปริมาณในช่วง <=30% 31 - 50% >50-80% >80 - 100% และ >100%																			
		31 - 50 %				>50-80%				>80 - 100 %				>100 %					
ภาค	จำนวน	สขป.	จำนวน	ภาค	จำนวน	สขป.	จำนวน	ภาค	จำนวน	สขป.	จำนวน	ภาค	จำนวน	สขป.	จำนวน	ภาค	จำนวน	สขป.	จำนวน
เหนือ	3	1	2	เหนือ	3	1	3	เหนือ	22	1	6	เหนือ	35	1	3	เหนือ	12	1	1
		2	1			2	0			2	11			2	24			2	3
		3	0			3	0			3	0			3	1			3	4
		4	0			4	0			4	5			4	7			4	4
ตะวันออก เฉียงเหนือ	7	5	5	ตะวันออก เฉียงเหนือ	17	5	7	ตะวันออก เฉียงเหนือ	47	5	15	ตะวันออก เฉียงเหนือ	60	5	23	ตะวันออก เฉียงเหนือ	87	5	3
		6	0			6	1			6	15			6	15			6	21
		7	1			7	8			7	14			7	11			7	13
		8	1			8	1			8	3			8	11			8	50
ตะวันออก	2	9	2	ตะวันออก	0	9	0	ตะวันออก	5	9	5	ตะวันออก	15	9	15	ตะวันออก	29	9	29
กลาง	0	10	0	กลาง	1	10	1	กลาง	2	10	1	กลาง	13	10	12	กลาง	6	10	5
		11	0			11	0			11	0			11	0			11	0
		12	0			12	0			12	1			12	1			12	1
ตะวันตก	0	13	0	ตะวันตก	0	13	0	ตะวันตก	0	13	0	ตะวันตก	3	13	3	ตะวันตก	4	13	4
ใต้	1	14	0	ใต้	10	14	1	ใต้	10	14	7	ใต้	15	14	9	ใต้	3	14	0
		15	0			15	4			15	1			15	5			15	3
		16	1			16	4			16	2			16	1			16	0
		17	0			17	1			17	0			17	0			17	0
		รวม	13			รวม	13			รวม	31			รวม	31			รวม	86

รวมทั้งหมด 412 แห่ง

3. แผน-ผลการบริหารจัดการน้ำฤดูแล้ง ปี 2564/65 ข้อมูล ณ วันที่ 5 พ.ย. 64

ลุ่มน้ำ	แผนจัดสรรน้ำ (ล้าน ลบ.ม.)	ผลจัดสรรน้ำ (ล้าน ลบ.ม.)	คงเหลือน้ำที่ต้องจัดสรร (ล้าน ลบ.ม.)
ทั่วประเทศ (1 พ.ย. 64 – 30 เม.ย. 65)	22,280	1,113 (5%)	21,167 (95%)
เจ้าพระยา (4 เขื่อน) (1 พ.ย. 64 – 30 เม.ย. 65)	5,700	210 (4%)	5,491 (96%)

4. การเพาะปลูก (ข้อมูล ณ วันที่ 3 พ.ย.64)

- **การเพาะปลูกข้าวนาปรัง ปี 2563/64**

- ทั้งประเทศ แผนเพาะปลูกข้าวนาปรัง 1.90 ล้านไร่ **เพาะปลูก 5.56 ล้านไร่ ผลเก็บเกี่ยว 5.56 ล้านไร่**
คงเหลือการเก็บเกี่ยว - ล้านไร่

- **การเพาะปลูกข้าวนาปี 2564**

- ทั้งประเทศ แผนเพาะปลูก 16.83 ล้านไร่ **เพาะปลูกแล้ว 15.29 ล้านไร่** คิดเป็นร้อยละ 90.87 ของแผนฯ
ผลเก็บเกี่ยว 7.66 ล้านไร่

- **ลุ่มน้ำเจ้าพระยา** แผนเพาะปลูก 7.97 ล้านไร่ **เพาะปลูกแล้ว 6.99 ล้านไร่** คิดเป็นร้อยละ 87.77 ของแผนฯ
ผลเก็บเกี่ยว 5.69 ล้านไร่

- **การเพาะปลูกข้าวนาปี 2564 ลุ่มน้ำเจ้าพระยา 13 ท่ง**

- **พื้นที่ลุ่มต่ำบางระกำ** แผนเพาะปลูก 0.265 ล้านไร่ **เพาะปลูกแล้ว 0.265 ล้านไร่** ผลเก็บเกี่ยว 0.265 ล้านไร่

- **พื้นที่ลุ่มต่ำเจ้าพระยา 12 ท่งตอนล่าง** แผนเพาะปลูก 1.14 ล้านไร่ **เพาะปลูกแล้ว 1.024 ไร่** ผลเก็บเกี่ยว
1.022 ล้านไร่ คงเหลือการเก็บเกี่ยว 0.002 ล้านไร่

- **รวมพื้นที่ลุ่มต่ำ 13 ท่ง** แผนเพาะปลูก 1.41 ล้านไร่ **เพาะปลูกแล้ว 1.289 ล้านไร่** ผลเก็บเกี่ยว 1.287
ล้านไร่ คงเหลือการเก็บเกี่ยว 0.002 ล้านไร่

5.รับน้ำเข้าทุ่งลุ่มต่ำเจ้าพระยา 13 ท่ง (ข้อมูล ณ วันที่ 5 พ.ย.64)

- ทุ่งบางระกำ แผนการรับน้ำเข้าทุ่ง 400 ล้าน ลบ.บ. **รับน้ำไปแล้ว 299.38 ล้าน ลบ.บ. (75%)**

- **12 ท่งเจ้าพระยาตอนล่าง** แผนการรับน้ำเข้าทุ่ง 1,304 ล้าน ลบ.บ. **รับน้ำไปแล้ว 1,759.42 ล้าน ลบ.บ. (135%)**
(ทุ่งฝั่งตะวันออก แผนการรับน้ำเข้าทุ่ง 437.00 ล้าน ลบ.บ. **รับน้ำไปแล้ว 371.53 ล้าน ลบ.บ. (85%)** และทุ่งฝั่งตะวันตก
แผนการรับน้ำเข้าทุ่ง 867.00 ล้าน ลบ.บ. **รับน้ำไปแล้ว 1,387.89 ล้าน ลบ.บ. (160%)**)

- **รวม 13 ท่งลุ่มต่ำเจ้าพระยา** แผนการรับน้ำเข้าทุ่ง 1,704 ล้าน ลบ.บ. **รับน้ำไปแล้ว 2,058.79 ล้าน ลบ.บ.(121%)**



รายงานการรับน้ำเข้าพื้นที่ลุ่มต่ำ 13 ท่ง ณ วันที่ 5 พ.ย. 64

ที่	พื้นที่ลุ่มต่ำ	พื้นที่รับน้ำ (ไร่)	พื้นที่เก็บเกี่ยวแล้ว วันที่ 3 พ.ย. 64 (ไร่,%)	แผนการรับน้ำเข้าทุ่ง			ผลการรับน้ำ (ล้าน ลบ.บ. /วัน)		สามารถรับได้อีก (6) = (1) - (5) (ล้าน ลบ.บ.)	ระดับน้ำเฉลี่ยทั้งทุ่ง (ม.)	หมายเหตุ
				(1) (ล้าน ลบ.บ.)	(2) เริ่ม	(3) สิ้นสุด	(4) รับน้ำและน้ำในพื้นที่	(5) รับน้ำสะสม			
พื้นที่ลุ่มต่ำเจ้าพระยาตอนบน											
1	ทุ่งบางระกำ	265,000	265,000 (100%)	400.00	1 ก.ย. 64	31 ต.ค. 64	(-3.55)	299.38 (75%)	100.62	0.706 (ลดลง)	ระบายน้ำออก
พื้นที่ลุ่มต่ำเจ้าพระยาตอนล่าง (ฝั่งตะวันออก)											
2	ทุ่งเชียงราก	38,300	37,961 (100%)	80.00	23 ก.ย. 64	26 ต.ค. 64	0.00	82.92 (104%)	เกินแผน 2.92	1.353 (คงที่)	
3	ทุ่งท่าม่วง	45,700	40,214 (95%)	84.00	15 ก.ย. 64	26 ต.ค. 64	(-2.32)	78.68 (94%)	5.32	1.076 (ลดลง)	ระบายน้ำออก
4	ทุ่งฝั่งซ้าย คลองชัยนาท-ป่าสัก	72,680	71,790 (99%)	116.00	23 ก.ย. 64	16 พ.ย. 64	(-4.5)	19.21 (17%)	96.79	0.165 (ลดลง)	ระบายน้ำออก
5	ทุ่งบางกุ้ง	83,000	73,758 (100%)	130.00	23 ก.ย. 64	16 พ.ย. 64	(-6.83)	158.74 (122%)	เกินแผน 28.74	1.195 (ลดลง)	ระบายน้ำออก
6	ทุ่งบางกุ้ง	17,000	13,000 (100%)	27.00	23 ก.ย. 64	26 ต.ค. 64	0.00	31.97 (118%)	เกินแผน 4.97	1.175 (คงที่)	
7	ทุ่งรังสิตใต้*	101,190	85,450 (100%)	-	-	-	รับน้ำผ่าน 8.77 ผ่านสะสม 300.74	-	-	-	
	รวมฝั่งตะวันออก	357,870	322,173 (99%)	437.00	-	-	0.00	371.53 (85%)	102.11	0.649 (ลดลง)	
พื้นที่ลุ่มต่ำเจ้าพระยาตอนล่าง (ฝั่งตะวันตก)											
8	ทุ่งบางบาล - บ้านแพน*	33,450	24,564 (100%)	107.00	23 ก.ย. 64	26 ต.ค. 64	(-2.039)	103.47 (97%)	3.53	1.933 (ลดลง)	ระบายน้ำออก
9	ทุ่งป่าโมก	20,854	20,854 (100%)	50.00	20 ก.ย. 64	26 ต.ค. 64	(-0.329)	69.67 (139%)	เกินแผน 19.67	2.088 (ลดลง)	ระบายน้ำออก
10	ทุ่งผักไห่*	124,879	113,972 (100%)	200.00	20 ก.ย. 64	26 ต.ค. 64	0.00	322.80 (161%)	เกินแผน 122.80	1.616 (คงที่)	
11	ทุ่งเจ้าเจ็ด*	350,000	302,034 (100%)	350.00	20 ก.ย. 64	9 พ.ย. 64	2.39	739.15 (211%)	เกินแผน 389.15	1.320 (เพิ่มขึ้น)	
12	ทุ่งโพธิ์พระยา	167,351	154,243 (100%)	160.00	15 ก.ย. 64	30 พ.ย. 64	(-12.41)	152.80 (96%)	7.20	0.571 (ลดลง)	ระบายน้ำออก
13	ทุ่งพระยาบรรลือ*	95,494	83,348 (100%)	-	-	-	รับน้ำผ่าน 12.89 ผ่านสะสม 352.02	-	-	-	
	รวมฝั่งตะวันตก	792,028	699,015 (100%)	867.00	20 ก.ย. 64	30 พ.ย. 64	2.39	1,387.89 (160%)	10.73	1.095 (ลดลง)	
	รวม 12 ทุ่งลุ่มต่ำเจ้าพระยาตอนล่าง	1,149,898	1,021,188 (100%)	1,304.00	20 ก.ย. 64	30 พ.ย. 64	2.39	1,759.42 (135%)	112.84	0.956 (ลดลง)	
	รวม 13 ทุ่งลุ่มต่ำเจ้าพระยา	1,414,898	1,286,188 (100%)	1,704.00	1 ก.ย. 64	30 พ.ย. 64	2.39	2,058.79 (121%)	213.46	0.909 (ลดลง)	

* หมายเหตุ ทุ่งบางบาล - บ้านแพน มีการปรับเปลี่ยนพื้นที่เพาะปลูกข้าวคงเหลือในทุ่งฯ 24,602 ไร่
ทุ่งผักไห่ มีการปรับเปลี่ยนพื้นที่ข้าวคงเหลือในทุ่งฯ 120,248 ไร่

โครงการฯ พระยาบรรลือ มีพื้นที่ปลูกข้าว 83,348 ไร่
ทุ่งรังสิตใต้มีพื้นที่ลุ่มต่ำ 85,450 ไร่ ที่เหลือเป็น ไร่ผลัดเปลี่ยน ไร่ผลัด บ่อปลา นาหญ้า



ศูนย์ปฏิบัติการน้ำอัจฉริยะ (swoc)

SMART WATER OPERATION CENTER



5. วิเคราะห์สถานการณ์

5.1 คาดการณ์ปริมาณฝนจากแบบจำลองบรรยากาศจากกรมอุตุนิยมวิทยา (3วันล่วงหน้า)

- วันที่ 5 พ.ย. 64 (5 พ.ย. เวลา 07.00 น. – 6 พ.ย. 64 เวลา 07.00 น.) มีฝนตกปานกลาง (10.1-35.0 มม.) บริเวณพื้นที่ ภาคใต้ และ จ.แม่ฮ่องสอน จ.เชียงใหม่ และ จ.เชียงราย มีฝนตกหนัก (35.1-90.0 มม.) บริเวณพื้นที่ จ.พัทลุง และ จ.สงขลา

- วันที่ 6 พ.ย. 64 (6 พ.ย. เวลา 07.00 น. – 7 พ.ย. 64 เวลา 07.00 น.) มีฝนตกปานกลาง (10.1-35.0 มม.) บริเวณพื้นที่ ภาคใต้ และพื้นที่ จ.ระยอง จ.จันทบุรี และจ.ตราด

- วันที่ 7 พ.ย. 64 (7 พ.ย. เวลา 07.00 น. – 8 พ.ย. 64 เวลา 07.00 น.) มีฝนตกปานกลาง (10.1-35.0 มม.) บริเวณพื้นที่ ภาคใต้ และ จ.ชลบุรี จ.ระยอง และ จ.จันทบุรี ฝนตกหนัก (35.1-90.0 มม.) บริเวณพื้นที่ จ.ตราด

5.2 คาดการณ์ปริมาณน้ำ (วันที่ 6 พ.ย. 64)

คาดการณ์ปริมาณน้ำไหลผ่านลุ่มน้ำปิงที่สถานี P.17 อ.บรรพตพิสัย จ.นครสวรรค์ จะมีปริมาณน้ำไหลผ่าน 550.00 ลบ.ม./วินาที **มีแนวโน้มเพิ่มขึ้น** ลุ่มน้ำน่านที่สถานี N.67 อ.ชุมแสง จ.นครสวรรค์ จะมีปริมาณน้ำไหลผ่าน 1,160.00 ลบ.ม./วินาที **มีแนวโน้มลดลง** โดยจะทำให้ในลุ่มน้ำเจ้าพระยาที่สถานี C.2 อ.เมือง นครสวรรค์ จ.นครสวรรค์ จะมีปริมาณน้ำไหลผ่าน 2,378 ลบ.ม./วินาที **มีแนวโน้มเพิ่มขึ้น**

6. รายงานสถานการณ์ค่าความเค็ม (ข้อมูล วันที่ 5 พ.ย. 64 เวลา 07:00 น.)

แม่น้ำ	สถานีเฝ้าระวัง	เกณฑ์เฝ้าระวัง (กรัม/ลิตร)	ค่าความเค็ม (กรัม/ลิตร)
เจ้าพระยา	ประปาสำแล	0.25	0.10 (ปกติ)
ปราจีน-บางปะกง	บางคาง	2	0.03 (ปกติ)
ท่าจีน	ด้านนอกคลองจินดา	0.75	0.22 (ปกติ)
	ด้านในคลองจินดา	0.75	ระบบขัดข้อง
แม่กลอง	ปากคลองดำเนินสะดวก	2	0.16 (ปกติ)

7. สถานการณ์อุทกภัยปี 2564 และการให้ความช่วยเหลือ

สถานการณ์พื้นที่ประสบอุทกภัย 17 จังหวัด ได้แก่ จังหวัดขอนแก่น มหาสารคาม กาฬสินธุ์ ร้อยเอ็ด ยโสธร นครราชสีมา อุบลราชธานี พิษณุโลก พระนครศรีอยุธยา สิงห์บุรี อ่างทอง ชัยนาท ลพบุรี นนทบุรี สุพรรณบุรี นครปฐม และอุทัยธานี

สถานการณ์อุทกภัย

1. จังหวัดขอนแก่น

สาเหตุ จากอิทธิพลพายุดีเปรสชัน “เตี้ยนหมู่” ทำให้มีฝนตกชุกหนาแน่นในพื้นที่จังหวัดขอนแก่น ประกอบกับปริมาณแม่น้ำชี แม่น้ำเชิญที่ไหลจากจังหวัดชัยภูมิมีปริมาณเพิ่มมากขึ้น ทำให้พื้นที่ที่ติดกับลำน้ำชี ลำน้ำเชิญบางส่วนได้รับผลกระทบจากมวลน้ำที่ไหลเอ่อล้นตลิ่ง ส่งผลกระทบให้บริเวณที่ลุ่มต่ำ เกิดน้ำล้นตลิ่งไหลเข้าสู่พื้นที่เกษตรกรรม และชุมชน

สถานการณ์ปัจจุบัน มีพื้นที่ประสบอุทกภัย 5 อำเภอ ประกอบด้วย อ.มัญจาคีรี อ.ชนบท อ.พระยืน อ.บ้านแฮด และอ.เมืองขอนแก่น รวมพื้นที่ได้รับผลกระทบประมาณ 84,081 ไร่

แนวโน้มและการคาดการณ์ ปัจจุบันระดับน้ำในแม่น้ำชีได้ลดลง ทำให้หลายหมู่บ้านสามารถที่จะกลับเข้าพื้นที่ได้แล้ว เช่นเดียวกันกับถนนหลายเส้นทางที่ถูกระดับน้ำท่วมสูงที่วันนี้ระดับน้ำลดลงจนสามารถที่จะเปิดการเดินรถได้แล้วในหลายเส้นทาง

การให้ความช่วยเหลือและการบริหารจัดการน้ำในพื้นที่

โครงการชลประทานขอนแก่น ได้ประสานงานร่วมกับเจ้าหน้าที่ที่เกี่ยวข้อง บริหารควบคุมการระบายน้ำ ผันน้ำเข้าแก้มลิงสองฝั่งลำน้ำชีเพื่อลดยอดน้ำ จัดจราจรน้ำประสานการระบายน้ำจากแม่น้ำพอง แม่น้ำชี และจัดเตรียมเครื่องสูบน้ำเพิ่มช่วยสูบน้ำที่ยังขังในพื้นที่หลังปริมาณน้ำลดลง และติดตามสถานการณ์ในพื้นที่อย่างใกล้ชิด

2. จังหวัดมหาสารคาม

สาเหตุ จากปริมาณฝนที่ตกหนักบริเวณจังหวัดชัยภูมิ และขอนแก่น ช่วงวันที่ 23-25 ก.ย.64 ที่ผ่านมา ส่งผลให้ปริมาณน้ำในแม่น้ำชีเพิ่มสูงขึ้น และได้ไหลลงมาสู่บริเวณจังหวัดมหาสารคาม จึงเกิดผลกระทบน้ำชีเอ่อล้นตลิ่งเข้าพื้นที่การเกษตรและพื้นที่ชุมชน

สถานการณ์ปัจจุบัน มีพื้นที่ได้รับผลกระทบจากน้ำชีล้นตลิ่ง จำนวน 2 อำเภอ รวมพื้นที่ประสบอุทกภัย 13,179 ไร่ ได้แก่

1. อ.โกสุมพิสัย 7 ตำบล 12,865 ไร่

2. อ.กันทรวิชัย 4 ตำบล 314 ไร่ และประตูระบายน้ำกุดเต้อยู่ใกล้ บ้านเปลือยน้ำ ตำบลมะค่า ชำรุดเสียหาย และประตูระบายน้ำห้วยสามสัจย์ ตำบลเขว้าใหญ่ ชำรุดเสียหาย

แนวโน้มและการคาดการณ์ ปริมาณมวลน้ำซีที่ไหลผ่านจังหวัดมหาสารคามมวลน้ำสูงสุดเคลื่อนตัวผ่านจังหวัดมหาสารคามไปแล้วและมีแนวโน้มเพิ่มขึ้น

การให้ความช่วยเหลือและการบริหารจัดการน้ำในพื้นที่

สำนักงานชลประทานที่ 6 ได้ทำการติดตั้งเครื่องสูบน้ำ จำนวน 10 เครื่อง เพื่อเร่งสูบน้ำออกจากพื้นที่น้ำท่วม หลังปิดกั้นคันพนังกันน้ำซี A.1 ตำบลยาท่าแฉ้ง อำเภอกุสุมาลย์ จังหวัดมหาสารคามสำเร็จ โดยโครงการส่งน้ำฯหนองหวาย ได้ทำการเสริมคันดินให้สูงกว่าระดับน้ำ พร้อมเสริมความมั่นคงแข็งแรงและป้องกันการกัดเซาะตลิ่งฝั่งซ้ายและฝั่งขวาของ ปตร.D5 (ห้วยน้ำเค็ม) รองรับปริมาณน้ำจากน้ำซี

โครงการชลประทานมหาสารคาม ได้รับการสนับสนุนจากสำนักเครื่องจักรกล ติดตั้งเครื่องผลักดันน้ำที่สะพานบ้านท่าตูม อ.เมือง จ.มหาสารคาม จำนวน 4 เครื่อง เพื่อเพิ่มความเร็วในการระบายน้ำ ให้ระดับน้ำในเขตอำเภอมหาสารคาม ลดระดับเร็วยิ่งขึ้น

3. จังหวัดกาฬสินธุ์

สาเหตุ จากอิทธิพลพายุดีเปรสชัน “เตี้ยนหมู่” ทำให้มีฝนตกชุกหนาแน่นช่วงเวลา วันที่ 23-25 ก.ย.64 ในเขตจังหวัดชัยภูมิ จังหวัดขอนแก่น เป็นเหตุให้น้ำท่วมพื้นที่จังหวัดชัยภูมิเป็นบริเวณกว้าง มวลน้ำทั้งหมดได้ไหลลงสู่แม่น้ำชีผ่านจังหวัดขอนแก่น, มหาสารคาม และมวลน้ำได้เดินทางมาถึงจังหวัดกาฬสินธุ์ ส่งผลให้น้ำชีเอ่อล้นตลิ่งดินเข้าลำน้ำป่าว ไหลเข้าท่วมพื้นที่การเกษตรในเขตอำเภอร่องคำ จังหวัดกาฬสินธุ์

สถานการณ์ปัจจุบัน มีพื้นที่ประสบอุทกภัยจำนวน 1 อำเภอ ได้แก่ อ.ร่องคำ มีน้ำท่วมพื้นที่การเกษตรลุ่มต่ำริมแม่น้ำ (นอกเขตพนัง) บริเวณพื้นที่ตำบลเหล่าอ้อย พื้นที่น้ำท่วมประมาณ 4,790 ไร่

แนวโน้มและการคาดการณ์ ปัจจุบันระดับน้ำยังคงเพิ่มขึ้นอย่างช้าๆ นอกจากนี้ยังมีพื้นที่เสี่ยงภัยที่ต้องเฝ้าระวังบริเวณอำเภอน้ำขุ่น และอำเภอกมลาไสย โดยโครงการชลประทานในพื้นที่เฝ้าระวังติดตามและเตรียมความพร้อมไว้เรียบร้อยแล้ว

การให้ความช่วยเหลือและการบริหารจัดการน้ำในพื้นที่

โครงการชลประทานกาฬสินธุ์ สำนักงานชลประทานที่ 6 ติดตั้งเครื่องผลักดันน้ำ บริเวณเขื่อนวังยาง อ.น้ำขุ่น จ.กาฬสินธุ์ จำนวน 16 เครื่อง และดำเนินการเสริมแนวกระสอบทรายบริเวณพนังกันน้ำซี จำนวน 2 จุด และเสริมคันดินป้องกันน้ำล้นตลิ่ง ระหว่างถนนบ้านท่าแห่ หมู่ที่ 1 ต.น้ำขุ่นพัฒนา-บ้านไค้ปูน ต.มะค่า อำเภอกันทรวิชัย จ.มหาสารคาม

4. จังหวัดร้อยเอ็ด

สาเหตุ จากอิทธิพล พายุดีเปรสชัน “เตี้ยนหมู่” ทำให้เกิดฝนตกชุกและหนาแน่น ช่วงวันที่ 23-25 ก.ย. 64 ในเขตจังหวัดชัยภูมิ และจังหวัดขอนแก่น เป็นเหตุให้ปริมาณน้ำในแม่น้ำชีเอ่อล้นตลิ่งเข้าท่วมพื้นที่เป็นบริเวณกว้าง ซึ่งมวลน้ำดังกล่าวได้ไหลเข้าสู่จังหวัดร้อยเอ็ดอย่างต่อเนื่อง ส่งผลให้น้ำชีเอ่อล้นตลิ่งเข้าท่วมหลายพื้นที่ในเขตจังหวัดร้อยเอ็ด

สถานการณ์ปัจจุบัน ในเขตจังหวัดร้อยเอ็ด มีพื้นที่ประสบภัยน้ำท่วม รวม 13 อำเภอ จำนวน 4 กลุ่มน้ำ พื้นที่ 27,914 ไร่รายละเอียดดังนี้

แม่น้ำชี จำนวน 13,271 ไร่ ประกอบด้วย อ.จันทาร 1,916 ไร่, อ.เชียงขวัญ 2,228 ไร่, อ.ทุ่งเขาหลวง 1,073 ไร่, อ.ธวัชบุรี 737 ไร่, อ.พนมไพร 2,584 ไร่, อ.โพธิ์ชัย 4,053 ไร่ และ อ.อาจสามารถ 680 ไร่

แม่น้ำมูลและลำเสียวใหญ่ จำนวน 6,489 ไร่ ประกอบด้วย อ.โพนทราย 4,165 ไร่, อ.สุวรรณภูมิ 1,717 ไร่ อ.หนองฮี 575 ไร่ และ อ.เกษตรวิสัย 32 ไร่

ลำน้ำยัง อ.เสลภูมิ 8,154 ไร่

การให้ความช่วยเหลือและการบริหารจัดการน้ำในพื้นที่

- ติดตั้งเครื่องสูบน้ำ จำนวน 6 เครื่อง เพื่อช่วยเหลือพื้นที่น้ำท่วมบริเวณ บ.ดอนแก้ว ต.บึงงาม อ.ทุ่งเขาหลวง จ.ร้อยเอ็ด

- ติดตั้งพร้อมเดินเครื่องผลักดันน้ำ จำนวน 40 เครื่อง (บริเวณท้ายเขื่อนร้อยเอ็ด อ.เชียงขวัญ จำนวน 12 เครื่อง บริเวณ ใต้สะพานธวัชดินแดง อ.ธวัชบุรี จำนวน 16 เครื่อง และบริเวณใต้สะพานท่าสะแบง อ.ทุ่งเขาหลวง จำนวน 12 เครื่อง

5. จังหวัดยโสธร

สาเหตุ จากอิทธิพล พายุดีเปรสชั่น “เตี้ยนหมู่” และแนวร่องมรสุมที่พัดผ่านภาคตะวันออกเฉียงเหนือ ทำให้เกิดฝนตกชุกและหนาแน่น ช่วงวันที่ 23-25 ก.ย. 64 ในเขตจังหวัดชัยภูมิ และจังหวัดขอนแก่น เป็นเหตุให้ปริมาณน้ำในแม่น้ำชีเอ่อล้นตลิ่งเข้าท่วมพื้นที่เป็นบริเวณกว้าง ซึ่งมวลน้ำดังกล่าวได้ไหลผ่านจังหวัดร้อยเอ็ดเข้าสู่จังหวัดยโสธรอย่างต่อเนื่อง ส่งผลให้น้ำชีเอ่อล้นตลิ่งเข้าท่วมหลายพื้นที่ในเขตจังหวัดยโสธร

สถานการณ์ปัจจุบัน มีพื้นที่ประสบภัยน้ำท่วม รวม 6 อำเภอ จำนวน 2 กลุ่มน้ำ พื้นที่ 94,799 ไร่ รายละเอียดดังนี้

แม่น้ำชี จำนวน 49,717 ไร่ ประกอบด้วย อ.เมืองยโสธร 18,741.25 ไร่, อ.มหาชนะชัย 22,036 ไร่, อ.ค้อวัง 6,217.75 ไร่, อ.คำเขื่อนแก้ว 2,692 ไร่, อ.ทรายมูล 30 ไร่

แม่น้ำลำเซบาย จำนวน 45,082 ไร่ ประกอบด้วย อ.ป่าดิว 20,044 ไร่, อ.คำเขื่อนแก้ว 25,038 ไร่

การให้ความช่วยเหลือและการบริหารจัดการน้ำในพื้นที่

- ติดตั้งเครื่องสูบน้ำ จำนวน 2 เครื่อง บริเวณ บุ่งน้อย-บุ่งใหญ่ เพื่อระบายน้ำใน และ ประชาสัมพันธ์ ฝักระวัง แจ่งเตือน ให้ทุกหน่วยงานทราบสถานการณ์

- กระสอบปุยบรรจุทราย 500 กระสอบ

- ขอรับการสนับสนุนเครื่องผลักดันน้ำ จำนวน 6 เครื่อง เพื่อผลักดันน้ำออกจากเขตเทศบาล เมืองยโสธร กรณีฉุกเฉิน

- ศูนย์เตือนภัยพิบัติแห่งชาติ ติดตั้งกล้องวงจรปิด CCTV เพื่อเฝ้าระวังระดับน้ำ แม่น้ำชี ภูมิภาค บุ่งน้อย - บุ่งใหญ่ เทศบาลเมืองยโสธร ริมแม่น้ำชี
- ปก.เขต 14 อุตรธานี นำเรือสนับสนุนเพื่อเตรียมความพร้อมช่วยเหลือผู้ประสบภัยพื้นที่ ต.กุดกง อ.คำเขื่อนแก้ว จ.ยโสธร กรณีน้ำชีล้นตลิ่ง

6. จังหวัดนครราชสีมา

สาเหตุ เนื่องจากพื้นที่ท้ายเขื่อนลำตะคอง ซึ่งครอบคลุมเขตพื้นที่ อำเภอสีคิ้ว อำเภอสูงเนิน อำเภอขามทะเลสอ อำเภอเมืองและอำเภอเฉลิมพระเกียรติ ได้รับอิทธิพลจากร่องมรสุมพาดผ่าน ตั้งแต่วันที่ 16-17 ตุลาคม 2564 ซึ่งมีฝนตกอย่างต่อเนื่อง ทำให้เกิดน้ำท่าในพื้นที่ลุ่มน้ำปริมาณมาก ไหลลงลำน้ำลำตะคอง เพิ่มขึ้นอย่างรวดเร็ว

สถานการณ์ปัจจุบัน มีพื้นที่น้ำท่วมรวม 2 อำเภอ ได้แก่

- **อ่างเก็บน้ำห้วยตะคร้อ** อำเภอคง ปัจจุบันมีปริมาตรน้ำในอ่างฯ 10.072 ล้านลูกบาศก์เมตร (106.02%) ปริมาณน้ำไหลลงอ่างฯ 0.051 ล้านลูกบาศก์เมตร ระบายน้ำ 0.032 ล้านลูกบาศก์เมตร พื้นที่ลุ่มต่ำด้านท้ายอ่างฯ ที่ได้รับผลกระทบ ได้แก่ อำเภอคง ตำบลตาจั่น (4หมู่บ้าน) ตำบลเทพาลัย (5หมู่บ้าน)

- **อ่างเก็บน้ำลำเชียงไกร (ตอนล่าง)** อำเภอโนนไทย ปัจจุบันมีปริมาตรน้ำในอ่างฯ 19.222 ล้าน ลบ.ม.(69.39%) ปริมาณน้ำไหลลงอ่างฯ 0.958 ล้านลบ.ม. ระบายน้ำ 0.327 ล้านลบ.ม. พื้นที่ลุ่มต่ำด้านท้ายอ่างฯ ที่ได้รับผลกระทบ ได้แก่ อำเภอโนนสูง ตำบลธารปราสาท (9หมู่บ้าน) ตำบลหลุมข้าว (3 หมู่บ้าน) ตำบลเมืองปราสาท (1หมู่บ้าน) ตำบลโนนสูง (1ชุมชน)

การให้ความช่วยเหลือและการบริหารจัดการน้ำในพื้นที่

- ติดตั้งเครื่องผลักดันน้ำที่ปตร.จอหอ จำนวน 3 เครื่อง เครื่องสูบน้ำจำนวน 2 เครื่อง เครื่องสูบน้ำจากปก.จำนวน 3 เครื่อง ปตร.ช้อยงามติดตั้งเครื่องผลักดันน้ำ จำนวน 5 เครื่อง เครื่องสูบน้ำ จำนวน 2 เครื่อง เครื่องสูบน้ำจากปก.จำนวน 2 เครื่อง ปตร.กันผมติดตั้งเครื่องสูบน้ำ จำนวน 4 เครื่อง เครื่องผลักดันน้ำ 4 เครื่อง ฝ่ายบ้านบุตลาดติดตั้งเครื่องสูบน้ำจำนวน 3 เครื่อง ฝ่ายบ้านท่ากระสังติดตั้งเครื่องสูบน้ำ จำนวน 1 เครื่อง และสะพานตรงโรงพยาบาลมหาราช ติดตั้งเครื่องผลักดันน้ำ จำนวน 2 เครื่อง

- ติดตั้งเครื่องผลักดันน้ำในลำเชียงไกร จำนวน 5 แห่ง รวม 18 เครื่อง จุดที่ 1 บ้านโนนหัวนา ต.กำปิง อ.โนนไทย 4 เครื่อง จุดที่ 2 ปตร.บ้านจาน ต.กำปิง อ.โนนไทย จำนวน 4 เครื่อง จุดที่ 3 ปตร.บ้านลำเชียงไกร ต.โคกสูง อำเภอเมือง จำนวน 2 เครื่อง จุดที่ 4 ชุมชนบ้านบัว ต.โนนสูง อ.โนนสูง จำนวน 2 เครื่อง จุดที่ 5 สะพานบ้านส้ม ต.ดอนชมพู อ.โนนสูง จำนวน 6 เครื่อง

7. จังหวัดอุบลราชธานี

สาเหตุ เนื่องจากปริมาณฝนที่ตกหนักจากอิทธิพลของพายุโซนร้อน “เตี้ยนหมู่” และอัตราการระบายในลำน้ำสายต่างๆ ทำให้น้ำเอ่อล้นตลิ่งในลำน้ำมูล

สถานการณ์ปัจจุบัน มีพื้นที่น้ำท่วม 2 อำเภอ ได้แก่ อ.เมือง และ อ.วารินชำราบ รายละเอียดดังนี้

1.) **อ.เมือง** ได้รับผลกระทบ รวม 6 ชุมชน ได้แก่ ชุมชนวังแดง ชุมชนหาดคูเต๋อ ชุมชนหลังโรงเรียนสมเด็จพระ 3 ชุมชนเขาวเรศ 3 ชุมชนทัพไท และ ชุมชนหาดวัดใต้ มีระดับน้ำสูงประมาณ 0.05 – 0.40 ม.

2.) **อ.วารินชำราบ** รับผลกระทบแล้ว 2 ชุมชน ได้แก่ ชุมชนท่าบั้งมิ่ง และชุมชนเกตุแก้ว ได้รับผลกระทบเนื่องจากน้ำมูลหนุนสูงและเป็นพื้นที่รองรับน้ำรอการระบายจากเทศบาลเมืองวารินชำราบ มีระดับน้ำสูงประมาณ 0.10 – 0.30 ม.

แนวโน้มและการคาดการณ์ ระดับน้ำมีแนวโน้มเพิ่มสูงขึ้น ฝ้าติดตามสถานการณ์อย่างใกล้ชิด

การให้ความช่วยเหลือและการบริหารจัดการน้ำในพื้นที่ โครงการชลประทานอุบลราชธานีช่วยเหลือ ดังนี้

1. ติดตั้งเครื่องสูบน้ำ จำนวน 8 เครื่อง แบ่งเป็น บริเวณท้ายแก่งสะพือ อ.พิบูลมังสาหาร 1 เครื่อง ที่ ปตร.วัดเสนาวงศ์ อ.วารินชำราบ 4 เครื่อง และที่ชุมชนท่ากอไผ่ อ.วารินชำราบ 3 เครื่อง
2. ติดตั้งเครื่องผลักดันน้ำ จำนวน 100 เครื่อง และเรือสูบน้ำ 1 ลำ บริเวณท้ายแก่งสะพือ
3. เร่งผลักดันน้ำลงในลำน้ำมูลลงสู่แม่น้ำโขง และเตรียมความพร้อมของเครื่องจักรเครื่องมือ เช่น เครื่องสูบน้ำเคลื่อนที่ รถแบคโฮ รถบรรทุก กระสอบทราย พร้อมให้การช่วยเหลือ สนับสนุน ในพื้นที่

8. จังหวัดพิษณุโลก

สาเหตุ ฝนตกต่อเนื่องในพื้นที่ติดต่อกันหลายวัน ทำให้เกิดผลกระทบน้ำท่วมขังในพื้นที่ราษฎร

สถานการณ์ปัจจุบัน มีพื้นที่ประสบอุทกภัย 1 อำเภอ คือ อ.บางระกำ รายละเอียดดังนี้

1.อ.บางระกำ เกิดมีน้ำท่วมขังในพื้นที่การเกษตรของราษฎร บริเวณบ้านท่าโก ต.บางระกำ และบ้านยางแขวนอยู่ ต.บางระกำเมืองใหม่ จำนวนพื้นที่กว่า 500 ไร่ และพื้นที่หมู่ที่ 5-8 และหมู่ที่ 10 ตำบลชุมแสงสงคราม อำเภอบางระกำ จำนวนพื้นที่กว่า 3,715 ไร่ และพื้นที่หมู่ที่ 4 ตำบลท่านางงาม อำเภอบางระกำ จำนวนพื้นที่กว่า 3,000 ไร่

แนวโน้มและการคาดการณ์ ปัจจุบันสถานการณ์น้ำยังคงท่วมขังในพื้นที่การเกษตรของราษฎร คาดว่าภายในประมาณ 7 วัน ถ้าไม่มีฝนตกเพิ่มในพื้นที่อำเภอบางระกำ จังหวัดพิษณุโลก พื้นที่อุทกภัยของอำเภอบางระกำจะกลับเข้าสู่สถานการณ์ปกติ

การให้ความช่วยเหลือและการบริหารจัดการน้ำในพื้นที่

โครงการชลประทานพิษณุโลกและส่วนเครื่องจักรกล สำนักงานชลประทานที่ 3 ได้ติดตั้งเครื่องสูบน้ำขนาดเส้นผ่านศูนย์กลาง 12 นิ้ว จำนวน 2 เครื่อง และเครื่องสูบน้ำขนาดเส้นผ่านศูนย์กลาง 8 นิ้ว จำนวน 8 เครื่อง เพื่อระบายน้ำออกจากพื้นที่การเกษตรของราษฎร

9. จังหวัดพระนครศรีอยุธยา

สาเหตุ เนื่องจากการระบายน้ำท้ายเขื่อนเจ้าพระยา จ.ชัยนาท และการระบายน้ำจากเขื่อนพระรามหก(รับน้ำจากเขื่อนป่าสักชลสิทธิ์) ส่งผลให้ระดับน้ำในแม่น้ำเจ้าพระยาและแม่น้ำป่าสักสูงขึ้น

สถานการณ์ปัจจุบัน มีพื้นที่ประสบอุทกภัย 8 อำเภอ รายละเอียดดังนี้

1. ผลกระทบจากการระบายน้ำท้ายเขื่อนเจ้าพระยา จำนวน 6 อำเภอ ได้แก่ อ.ผักไห่ อ.เสนา อ.บางบาล อ.บางไทร อ.บางปะอิน และ อ.พระนครศรีอยุธยา
2. ผลกระทบจากการระบายน้ำจากเขื่อนพระรามหก (รับน้ำจากเขื่อนป่าสักชลสิทธิ์) จำนวน 2 อำเภอ ได้แก่ อ.ท่าเรือ และ อ.นครหลวง

แนวโน้มและการคาดการณ์ (06.00 น.)

- ลุ่มน้ำเจ้าพระยา **สถานการณ์ปัจจุบัน ปริมาณน้ำจากแม่น้ำป่าสัก และแม่น้ำน่าน มีแนวโน้มลดลง** และปริมาณน้ำที่ระบายผ่านเขื่อนเจ้าพระยา (C.13) อยู่ในอัตรา 2,219 ลบ.ม./วินาที (เมื่อวาน 2,264 ลบ.ม./วินาที) ระดับน้ำเหนือเขื่อน +17.26 ม.รทก. (เมื่อวาน +17.27 ม.รทก.) ส่งผลกระทบต่อพื้นที่ลุ่มต่ำริมแม่น้ำเจ้าพระยาในเขต จ.ชัยนาท, สิงห์บุรี, อ่างทอง, พระนครศรีอยุธยา, ปทุมธานี, และนนทบุรี จากการระบายน้ำผ่านเขื่อนเจ้าพระยาที่ลดลง ส่งผลให้ระดับน้ำที่ จ.สิงห์บุรี (C.3) ลดลง 2 ซม. จ.อ่างทอง (C.7A) ลดลง 2 ซม. และ จ.พระนครศรีอยุธยา (C.35) ลดลง 1 ซม. โดยคาดการณ์ว่าปริมาณน้ำที่ระบายผ่านเขื่อนเจ้าพระยา (C.13) จะลดลงเหลือ 2,000 ลบ.ม./วินาที ในช่วงประมาณวันที่ 7-9 พฤศจิกายน 2564 ที่สถานี C.29A อ.บางไทร จ.พระนครศรีอยุธยา มีปริมาณน้ำเฉลี่ย 2,628 ลบ.ม./วินาที (เมื่อวาน 2,620 ลบ.ม./วินาที) ประกอบกับกรมชลประทานมีแผนรับน้ำเข้าทุ่งลุ่มต่ำเจ้าพระยาทั้ง 13 ทุ่ง 1,704 ล้าน ลบ.ม. ปัจจุบันรับน้ำไปแล้ว 2,104 ล้าน ลบ.ม. (123%) โดยมีแผนจะระบายน้ำออกจากทุ่งลุ่มต่ำในช่วงเดือน พ.ย.-ธ.ค.64 พร้อมกันนี้ได้ปรับลดการรับน้ำเข้าแม่น้ำน้อย ผ่านประตูระบายน้ำบรมธาตุจากในอัตรา 100 ลบ.ม./วินาที เหลือในอัตรา 60 ลบ.ม./วินาที เพื่อลดผลกระทบบริเวณพื้นที่ลุ่มต่ำทุ่งผักไห่และทุ่งเจ้าเจ็ด ทั้งนี้กรมชลประทาน ได้พิจารณาลดการระบายน้ำที่ประตูระบายน้ำผักไห่-เจ้าเจ็ด และได้ทำการติดตั้งเครื่องสูบน้ำเคลื่อนที่ ขนาด 12 นิ้ว จำนวน 6 เครื่อง เร่งสูบน้ำออกจากพื้นที่ชุมชน พร้อมระบายน้ำลงแม่น้ำท่าจีนผ่านทางสถานีสูบน้ำพระยาบรรลือ และระบายน้ำลงแม่น้ำเจ้าพระยาผ่าน สถานีสูบน้ำสิงหนาท2 รวมทั้งสนับสนุนกระสอบทรายและจัดเจ้าหน้าที่เฝ้าระวังและติดตามสถานการณ์น้ำอย่างใกล้ชิด

- ลุ่มน้ำป่าสัก เขื่อนป่าสักชลสิทธิ์ ปัจจุบันยังคงมีน้ำไหลลงเขื่อนป่าสักฯ อย่างต่อเนื่อง เพื่อควบคุมระดับน้ำและปริมาณน้ำในเขื่อนป่าสักฯ ให้อยู่ในเกณฑ์ที่เหมาะสม โดยมีแผนระบายไม่เกิน 600 ลบ.ม./วินาที ปัจจุบันเขื่อนป่าสักฯ ระบาย 32.88 ล้าน ลบ.ม. หรือ 381 ลบ.ม./วินาที (เมื่อวาน 351 ลบ.ม./วินาที)

10. จังหวัดสิงห์บุรี

สาเหตุ เกิดจากการระบายน้ำท้ายเขื่อนเจ้าพระยาเกินกว่าศักยภาพของลำน้ำ ประกอบกับพื้นที่ด้านท้ายเขื่อนเจ้าพระยาเป็นพื้นที่ลุ่มต่ำ ทำให้น้ำท่วมพื้นที่ชุมชนริมฝั่งแม่น้ำเจ้าพระยา และพื้นที่การเกษตร

สถานการณ์ปัจจุบัน มีพื้นที่ประสบอุทกภัย 2 อำเภอ พื้นที่การเกษตร 1,490 ไร่ 2,446 ครัวเรือน ดังนี้

- 1) อ.อินทร์บุรี บริเวณ ต.ชีน้ำร้าย ต.อินทร์บุรี ต.น้ำตาล และต.ทับยา
- 2) อ.บางระจัน บริเวณ ต.สิงห์

แนวโน้มและการคาดการณ์ ปริมาณน้ำในแม่น้ำเจ้าพระยายังคงเพิ่มขึ้น เนื่องจากการระบายน้ำจากเขื่อนเจ้าพระยามีแนวโน้มลดลง

การให้ความช่วยเหลือและการบริหารจัดการน้ำในพื้นที่

ติดตั้งเครื่องสูบน้ำ เพื่อสูบน้ำลงคลองระบายในพื้นที่รวม 29 เครื่อง (จาก คบ.สิงห์บุรี คบ.มหาราช คบ.ชันสูตร และ สคก.) พร้อมทั้งเฝ้าระวังพื้นที่ที่มีประชาชนอาศัยอยู่ริมแม่น้ำ เตรียมพร้อมรับสถานการณ์ในช่วงฤดูน้ำหลากและติดตามสถานการณ์ร่วมกับหน่วยงานที่เกี่ยวข้องในจังหวัด

11. จังหวัดอ่างทอง

สาเหตุ เกิดจากฝนตกหนักในพื้นที่ติดต่อกันทำให้น้ำท่วมขังพื้นที่การเกษตร และระดับน้ำในแม่น้ำเจ้าพระยาสูงขึ้นทำให้ไหลข้ามตลิ่งช่วงที่ต่ำเข้าพื้นที่ชุมชน

สถานการณ์ปัจจุบัน มีพื้นที่ประสบอุทกภัย จำนวน 6 อำเภอ ดังนี้

- 1) อ.เมือง จำนวน 11 ตำบล 701 ครัวเรือน
- 2) อ.ไชโย จำนวน 7 ตำบล 738 ครัวเรือน
- 3) อ.ป่าโมก จำนวน 5 ตำบล 1,160 ครัวเรือน
- 4) อ.วิเศษชัยชาญ บริเวณ ต.บางจัก พื้นที่การเกษตรน้ำท่วมขัง 2,050 ไร่ จำนวน 13 ตำบล 3,863 ครัวเรือน

5) อ.แสวงหา พื้นที่การเกษตรน้ำท่วมขัง จำนวน 1,075 ไร่

6) อ.โพธิ์ทอง พื้นที่การเกษตรน้ำท่วมขัง จำนวน 2,680 ไร่ จำนวน 1 ตำบล 11 ครัวเรือน

แนวโน้มและการคาดการณ์ ระดับน้ำในแม่น้ำเจ้าพระยา แม่น้ำน้อยมีแนวโน้มลดลงตามปริมาณการระบายน้ำของเขื่อนเจ้าพระยาคาดการณ์ถ้าระดับน้ำต่ำกว่าตลิ่งจะคลี่คลายภายใน 3-4 สัปดาห์

การให้ความช่วยเหลือและการบริหารจัดการน้ำในพื้นที่

โครงการชลประทานอ่างทอง ติดตั้งเครื่องสูบน้ำ รวม 12 เครื่อง พร้อมทั้งแจ้งเตือนข่าวสารสถานการณ์น้ำและการระบายน้ำเขื่อนเจ้าพระยาให้ประชาชนรับทราบ และเฝ้าระวังสถานการณ์น้ำอย่างใกล้ชิด

12. จังหวัดชัยนาท

สาเหตุ เนื่องจากเกิดฝนตกหนักติดต่อกันหลายวันในพื้นที่ ทำให้น้ำท่วมขังในพื้นที่ลุ่มต่ำทางการเกษตรและเกษตรกรไม่สามารถระบายน้ำออกจากพื้นที่ได้

สถานการณ์ปัจจุบัน ยังคงมีพื้นที่ประสบอุทกภัย 2 อำเภอ ดังนี้

- 1) อ.สรรพยา จำนวน 6 ตำบล พื้นที่การเกษตร 600 ครัวเรือน
- 2) อ.สรรคบุรี จำนวน 4 ตำบล พื้นที่การเกษตร 180 ไร่

แนวโน้มและการคาดการณ์ ปัจจุบันมีฝนตกในพื้นที่ลดลง หากปริมาณฝนมีแนวโน้มลดลง จะกลับเข้าสู่ภาวะปกติภายใน 1 สัปดาห์

การให้ความช่วยเหลือและการบริหารจัดการน้ำในพื้นที่

- ติดตั้งเครื่องสูบน้ำในพื้นที่รวมจำนวน 8 เครื่อง (ติดตั้ง จำนวน 7 เครื่อง ที่ ปตร.บางสารวัตร หมู่ที่ 3 ต.โพนางดำตก อ.สรรพยา และจำนวน 1 เครื่อง ที่คลองระบายใหญ่แม่น้ำน้อย 1 หมู่ที่ 8 ต.ห้วยกรด อ.สรรคบุรี)
- เตรียมความพร้อมโดยการระบายน้ำให้ยังคงเหลือปริมาณน้ำในอ่างฯ 80-85%
- ลดการระบายน้ำจากอ่างเก็บน้ำห้วยหนองโรงเมื่อมีผลกระทบด้านท้ายน้ำ
- ติดตามสถานการณ์เพื่อการระบายน้ำให้ใกล้เคียงกับปริมาณที่ไหลเข้า
- ติดตามสถานการณ์ฝนและน้ำไหลลงอ่างฯอย่างใกล้ชิด
- เตรียมความพร้อมหากต้องมีการสูบน้ำในพื้นที่
- ประชาสัมพันธ์สร้างการรับรู้สถานการณ์น้ำ ติดตาม เฝ้าระวังในพื้นที่เสี่ยงภัยอย่างใกล้ชิด
- ใช้ระบบชลประทานในการบริหารจัดการ

13. จังหวัดลพบุรี

สาเหตุ จากอิทธิพลของพายุดีเปรสชันเตียนหมู่ ซึ่งได้อ่อนกำลังลงเป็นหย่อมความกดอากาศต่ำกำลังแรงและได้เคลื่อนตัวพาดผ่านบริเวณจังหวัดลพบุรี ทำให้มีฝนตกหนักต่อเนื่องในช่วงวันที่ 24-25 กันยายน 2564 โดยมีปริมาณฝนเฉลี่ยวัดได้ 200 มม. ทำให้เกิดน้ำป่าไหลหลากเข้าท่วมพื้นที่ ประกอบกับมีน้ำไหลลงอ่างเก็บน้ำกุดตาเพชรในปริมาณมาก ส่งผลให้ปริมาณน้ำเกินระดับเก็บกัก

สถานการณ์ปัจจุบัน ยังมีพื้นที่ได้รับผลกระทบ 1 อำเภอ ได้แก่

1) อ.บ้านหมี่ (ซึ่งเป็นพื้นที่ฝั่งซ้ายคลองชัยนาท-ป่าสัก) มีพื้นที่ได้รับผลกระทบ 6 ตำบล ได้แก่ ต.หนองกระเปียน อ.เมือง ต.บ้านกล้วย ต.บ้านทราย ต.หนองทรายขาว และ ต.พุดา จำนวนรวม 4,940 ครัวเรือน

แนวโน้มและการคาดการณ์ ปัจจุบันคลองชัยนาท-ป่าสักมีปริมาณน้ำและน้ำในพื้นที่ฝั่งซ้ายของคลองชัยนาท-ป่าสัก มีปริมาณลดลงอย่างต่อเนื่อง

การให้ความช่วยเหลือและการบริหารจัดการน้ำในพื้นที่

โครงการชลประทานลพบุรี ได้เตรียมพร้อมให้เจ้าหน้าที่เฝ้าระวังและคอยประสานงานกับหน่วยงานในพื้นที่ แจ้งเตือนและติดตามสถานการณ์น้ำอย่างใกล้ชิด และใช้สถานีสูบน้ำทั้ง 6 แห่ง ระบายน้ำลงคลองชัยนาท-ป่าสักวันละประมาณ 6.5 ล้าน ลบ.ม. และได้ติดตั้งเครื่องสูบน้ำระบบไฮดรอลิกขนาด 42 นิ้ว จำนวน 3 เครื่อง อัตราสูบเครื่องละ 3.5 ลบ.ม./วินาที เพื่อช่วยเร่งระบายน้ำลงคลองชัยนาท-ป่าสัก

14. จังหวัดนนทบุรี

สาเหตุ ฝนตกหนักในพื้นที่ส่งผลให้มีปริมาณน้ำสะสมในคลองต่างๆ มีปริมาณมากประกอบกับน้ำจากทุ่งผักไห่ และทุ่งเจ้าเจ็ด ระบายลงคลองพระยาบวรลือเป็นปริมาณมาก

สถานการณ์ปัจจุบัน จากสภาพน้ำในลำน้ำสายหลัก มีปริมาณน้ำเพิ่มขึ้น ทำให้เกิดการล้นตลิ่ง ในบางช่วงที่ลุ่มต่ำ (โครงการส่งน้ำและบำรุงรักษาพระยาบันลือ) บริเวณ คลองลากค้อน ต.ราชบุรีนิคม อ.ไทรน้อย จ.นนทบุรี คลองขุนศรี ต.ไทรใหญ่ อ.ไทรน้อย จ.นนทบุรี และน้ำล้นตลิ่งคลองบางบัวทอง บริเวณวัดละหาร ต.บางรักพัฒนา อ.บางบัวทอง จ.นนทบุรี

แนวโน้มและการคาดการณ์ ระดับน้ำทรงตัวแนวโน้มเพิ่มขึ้นอย่างต่อเนื่อง เนื่องจากปริมาณน้ำ ในทุ่งผักไห่ และทุ่งเจ้าเจ็ดยังมีการระบายลงมาจำนวนมาก คาดว่าใช้เวลาประมาณ 1 เดือน จะเข้าสู่ภาวะปกติ

การให้ความช่วยเหลือและการบริหารจัดการน้ำในพื้นที่

- 1) บริหารจัดการน้ำตัดยอดน้ำที่ระบายลงมาจากทุ่งเจ้าเจ็ดออกทาง สสน.พระยาบันลือ ลงแม่น้ำท่าจีนอัตรา 42 cms ออกทาง สสน.สิงหนาท 2 อัตรา 36 cms รับน้ำเข้าพื้นที่โครงการผ่าน คลองญี่ปุ่นใต้ คลองขุนศรี คลองลากค้อน และคลองชุดใหม่ อัตรารวมประมาณ 127 cms
- 2) ระบายน้ำในพื้นที่ ลงสู่คลองพระพิมล อัตรา 70-80 cms สูบออกทาง สสน.พระพิมล อัตรา 51 cms สสน.บางบัวทอง อัตรา 15 cms สสน.พระอุดม อัตรา 30 cms
- 3) ประกาศแจ้งเตือนแจ้งให้ ประชาชน ท้องถิ่น กำนัน ผู้ใหญ่บ้าน ชุมชนใกล้ทางน้ำและริมตลิ่ง รับทราบถึงสถานการณ์ และแนวทางการระบายน้ำของโครงการ
- 4) มอบหมายหน้าที่ให้บุคลากรในพื้นที่ และ เตรียมเครื่องจักร ยานพาหนะ ติดตามสถานการณ์น้ำ อย่างใกล้ชิด
- 5) ติดตั้งเครื่องสูบน้ำเคลื่อนที่ ขนาด 12 “ สูบน้ำเร่งระบายน้ำในเขตชุมชน จำนวน 6 เครื่อง

15. จังหวัดสุพรรณบุรี

สาเหตุ สืบเนื่องจากหย่อมความกดอากาศต่ำปกคลุมภาคกลาง ประกอบกับร่องมรสุมพาดผ่าน ภาคกลาง ภาคตะวันออกและภาคตะวันออกเฉียงเหนือตอนล่าง ทำให้มีฝนตกหนักต่อเนื่องในพื้นที่จังหวัดชัยนาท และสุพรรณบุรีส่งผลให้ปริมาณน้ำในแม่น้ำท่าจีนเพิ่มสูงขึ้น

สถานการณ์ปัจจุบัน มีพื้นที่ประสบอุทกภัย 9 อำเภอ ได้แก่ อ.สามชุก อ.เมือง อ.บางปลาม้า อ.เดิมบางนางบวช อ.สองพี่น้อง อ.ดอนเจดีย์ อ.อู่ทอง อ.ศรีประจันต์ และ อ.หนองหญ้าไซ รวมพื้นที่การเกษตร ประสบอุทกภัย 276,274 ไร่ ดังนี้

แนวโน้มและการคาดการณ์ ปัจจุบันมีฝนตกในพื้นที่ลดลง คาดว่าจะกลับเข้าสู่ภาวะปกติภายใน 1 - 2 สัปดาห์

การให้ความช่วยเหลือและการบริหารจัดการน้ำในพื้นที่

1. ติดตั้งเครื่องสูบน้ำ เพื่อสูบน้ำลงคลองระบายในพื้นที่รวม 16 เครื่อง
2. ติดตั้งเครื่องผลักดันน้ำ (กรมชลประทาน) 22 เครื่อง แบ่งเป็น ที่ ปตร.เกาะทะลาย 4 เครื่อง ปตร.สองพี่น้อง 4 เครื่อง สะพานบางแม่หม้าย 4 เครื่อง สะพานกระเสียว-สุพรรณ 4 เครื่อง ปากคลองกระเสียว-สุพรรณ 2 เครื่อง วัดท่าเจดีย์ จำนวน 4 เครื่อง และได้รับการสนับสนุนจากกองทัพเรือ (ทร.) จำนวน 17 เครื่อง ที่ สะพานข้ามแม่น้ำท่าจีน วัดท่าเจดีย์ ต.บางเลน อ.สองพี่น้อง
3. สนับสนุนรถแบ็คโฮกำจัดวัชพืชในคลองระบาย 5 ข.สามชุก 1 จำนวน 1 คัน

4. ดำเนินการทำคันดินกั้นน้ำล้นข้ามคันคลอง ร.4ข.สามชุก 1 และคลองระบายอื่นๆ การกั้นกระสอบทรายในจุดที่มีน้ำล้นข้ามคันคลอง ร.สามชุก 1 ฝั่งซ้าย ตั้งแต่กม.23+000 – กม.23+300 รวมถึงกำจัดวัชพืชที่กีดขวางทางน้ำ

5. ประสานผู้นำชุมชนแจ้งเตือนสถานการณ์น้ำ ขอสนับสนุนเครื่องสูบน้ำช่วยเหลือ

6. ติดตามและเฝ้าระวังปริมาณน้ำในคลองระบาย ร.3ข สามชุก 1 และ คลองระบาย ร.สามชุก 1 ให้อยู่ในเกณฑ์เฝ้าระวัง และประสานโครงการส่งน้ำและบำรุงรักษาสามชุก เพื่อเพิ่มการระบายน้ำในคลอง

16. จังหวัดนครปฐม

สาเหตุ เนื่องจากอิทธิพลของพายุ"คมปาซุ" ส่งผลให้ฝนตกหนักอย่างต่อเนื่อง ทำให้ปริมาณน้ำในแม่น้ำท่าจีนเพิ่มขึ้นอย่างต่อเนื่อง และล้นตลิ่ง ส่งผลกระทบต่อพื้นที่ลุ่มต่ำนอกแนวคันกั้นน้ำ

สถานการณ์ปัจจุบัน มีสถานการณ์น้ำล้นตลิ่งที่ท่วมพื้นที่บ้านราษฎร์ในพื้นที่ลุ่มต่ำนอกแนวคันกั้นน้ำจำนวน 4 อำเภอ ได้แก่ อ.บางเลน อ.นครชัยศรี อ.กำแพงแสน และ อ.สามพราน โดยเฉพาะ อ.บางเลน และ อ.นครชัยศรี น้ำได้เอ่อท่วม ตลาด และบ้านเรือนประชาชนที่อยู่ใกล้แม่น้ำในหลายพื้นที่ตามจุดพื้นที่น้ำท่วมในแผนที่ทางด้านซ้าย

แนวโน้มและการคาดการณ์ การระบายน้ำมาทางแม่น้ำท่าจีน ที่รับการระบายน้ำจากเขื่อนกระเสียวอยู่ในระดับส่งผลกระทบต่อพื้นที่นอกคันกั้นน้ำในปริมาณเพิ่มมากขึ้น ประกอบกับน้ำทะเลหนุนทำให้ระดับน้ำยังคงส่งผลกระทบต่อพื้นที่นอกแนวคันกั้นน้ำต่อไป

การให้ความช่วยเหลือและการบริหารจัดการน้ำในพื้นที่

- ติดตั้งเครื่องสูบน้ำเคลื่อนที่ ขนาด 12 นิ้ว สูบน้ำเร่งระบายน้ำในเขตชุมชน จำนวน 6 เครื่อง และ (โครงการส่งน้ำและบำรุงรักษาพระยาบรรลือ)

- บริหารจัดการน้ำตัดยอดน้ำที่ระบายลงมาจากทุ่งเจ้าเจ็ดออกทาง สสน.พระยาบันลือ ลงแม่น้ำท่าจีน ออกทาง สสน.สิงหนาท 2 และรับน้ำเข้าพื้นที่โครงการผ่าน คลองญี่ปุ่นใต้ คลองขุนศรี คลองลากค้อน และคลองขุดใหม่

- ประกาศแจ้งเตือนแจ้งให้ ประชาชน ท้องถิ่น กำนัน ผู้ใหญ่บ้าน ชุมชนใกล้ทางน้ำและริมตลิ่งรับทราบถึงสถานการณ์ และแนวทางการระบายน้ำกรณีการระบายน้ำเขื่อนกระเสียวให้ประชาชนทราบแล้ว

- มอบหมายหน้าที่ให้บุคลากรในพื้นที่ และ เตรียมเครื่องจักร ยานพาหนะ ติดตามสถานการณ์น้ำอย่างใกล้ชิด

17. จังหวัดอุทัยธานี

สาเหตุ เกิดฝนตกหนักในเขตพื้นที่จังหวัดอุทัยธานี ส่งผลให้ปริมาณน้ำไม่สามารถระบายออกจากพื้นที่ได้ทัน และมีปริมาณน้ำไหลล้นตลิ่งเข้าท่วมบ้านเรือนราษฎรและพื้นที่การเกษตร ประกอบกับอิทธิพลพายุไอลอนร็อค และพายุคมปาซุ ที่อ่อนกำลังลงเป็นหย่อมความกดอากาศ ส่งผลให้มีปริมาณน้ำล้นอ่างเก็บน้ำทับเสลา ไหลล้นทางระบายน้ำล้นเข้าท่วมพื้นที่บ้านเรือนราษฎรและพื้นที่การเกษตร

สถานการณ์ปัจจุบัน มีพื้นที่น้ำท่วม 1 อำเภอ รวม 7,500 ไร่ จำนวน 230 ครัวเรือน ดังนี้

1) หนองขาหย่าง บริเวณ ต.หัวรอบ ต.ดอนกลอย ต.หนองขาหย่าง และต.ท่าโพ

แนวโน้มและการคาดการณ์ ถ้าไม่มีฝนตกลงมาในปริมาณที่มากสถานการณ์จะกลับเข้าสู่ภาวะปกติภายใน 1 ถึง 2 สัปดาห์

การให้ความช่วยเหลือและการบริหารจัดการน้ำในพื้นที่

ควบคุมการระบายน้ำของเขื่อนวังร่มเกล้าให้เหมาะสมกับปัญหาในพื้นที่เพื่อลดผลกระทบที่อาจจะเพิ่มขึ้น พร้อมทั้งประชาสัมพันธ์สถานการณ์น้ำให้หน่วยงานที่เกี่ยวข้องและประชาชนได้รับทราบถึงสถานการณ์น้ำ