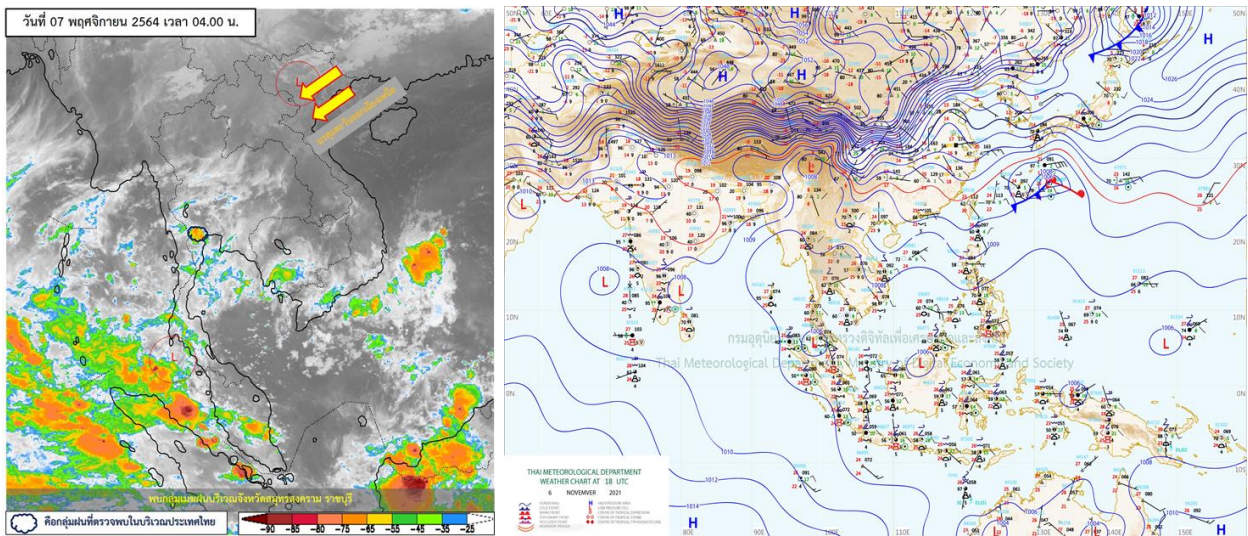


รายงานสรุปศูนย์ปฏิบัติการน้ำอัจฉริยะ
เรื่อง สถานการณ์น้ำและการเฝ้าระวัง
ประจำวันอาทิตย์ที่ 7 พฤศจิกายน พ.ศ. 2564

1. สภาพอากาศและปริมาณฝน

1.1 สภาพอากาศ (กรมอุตุนิยมวิทยา)



บริเวณความกดอากาศสูงกำลังอ่อนปกคลุมประเทศไทย ประกอบกับมรสุมตะวันออกเฉียงเหนือยังคงพัดปกคลุมอ่าวไทยและภาคใต้ ทำให้บริเวณภาคใต้ตอนล่างยังคงมีฝนฟ้าคะนองบางแห่ง อนึ่ง บริเวณความกดอากาศสูงกำลังแรงอีกระลอกหนึ่งจากประเทศจีนได้แผ่ลงมาถึงประเทศจีนตอนใต้แล้ว คาดว่าจะแผ่เข้าปกคลุมประเทศเวียดนาม ลาวตอนบน และภาคตะวันออกเฉียงเหนือของประเทศไทยในวันนี้(7 พ.ย. 2564) ลักษณะเช่นนี้ทำให้ ในช่วงวันที่ 7-13 พ.ย. 64 มีฝนฟ้าคะนองเกิดขึ้นในระยะแรก หลังจากนั้นจะมีอากาศเย็นถึงหนาวกับมีลมแรง โดยจะเริ่มจากภาคตะวันออกเฉียงเหนือก่อน อุณหภูมิจะลดลง 3-7 องศาเซลเซียส ส่วนภาคเหนือ ภาคกลาง ภาคตะวันออกเฉียงเหนือรวมทั้งกรุงเทพมหานครและปริมณฑล อุณหภูมิจะลดลง 3-5 องศาเซลเซียส สำหรับมรสุมตะวันออกเฉียงเหนือที่พัดปกคลุมอ่าวไทยและภาคใต้จะมีกำลังแรงขึ้น ทำให้ภาคใต้มีฝนตกหนักถึงหนักมากบางแห่ง

1.2 สภาพฝน

ปริมาณฝนสูงสุด 5 อันดับ จากสำนักงานทรัพยากรน้ำแห่งชาติ เวลา 07.00 น. วันที่ 6 พ.ย.64 ถึงเวลา 07.00 น. วันที่ 7 พ.ย.64 ตามลำดับ ดังนี้

1. อ.เขาพนม จ.กระบี่	วัดปริมาณฝนได้	139.5	มม.
2. อ.บางขัน จ.นครศรีธรรมราช	วัดปริมาณฝนได้	132.6	มม.
3. อ.นาทวี จ.สงขลา	วัดปริมาณฝนได้	131.5	มม.
4. อ.ยะหา จ.ยะลา	วัดปริมาณฝนได้	129.0	มม.
5. อ.สะเตา จ.สงขลา	วัดปริมาณฝนได้	118.5	มม.

2. สถานการณ์น้ำท่าและสภาพน้ำในอ่างเก็บน้ำ

2.1 สถานการณ์น้ำท่าในลุ่มน้ำต่างๆ (ข้อมูล วันที่ 7 พ.ย. 64 เวลา 06.00 น.)

แม่น้ำ	สถานี	ที่ตั้งสถานี	ตลิ่ง	ความจุ	ระดับน้ำ	ปริมาณน้ำ		ต่ำ(-) สูง(+) กว่าตลิ่ง	อยู่ใน เกณฑ์	แนวโน้ม	
						วันนี้	เมื่อวาน				
			ม.	ม. ³ / วิ.	ม.	ม. ³ / วิ.	ม. ³ / วิ.				
1. ปิง	P.1	สะพานนครรัฐ อำเภอเมือง	จังหวัดเชียงใหม่	3.70	445	1.49	45.55	36.85	-2.21	น้อย	เพิ่มขึ้น
	P.17	บ้านท่าจิว อำเภอบรรพตพิสัย	จังหวัดนครสวรรค์	39.80	2,990	35.45	287.00	362.00	-4.35	น้อย	ลดลง
2. วัง	W.1C	สะพานเสตุวาริ อำเภอเมือง	จังหวัดลำปาง	5.20	651	-0.41	4.26	4.88	-5.61	น้อย	ทรงตัว
	W.4A	บ้านวังหมื่น อำเภอสามเงา	จังหวัดตาก	8.00	700	2.42	95.64	110.80	-5.58	น้อย	ลดลง
	W.24	บ้านวังหมื่น อำเภอสามเงา	จังหวัดตาก	7.85	480	3.15	74.92	85.82	-4.70	ปกติ	เพิ่มขึ้น
3. ยม	Y.1C	สะพานบ้านน้ำคัง อำเภอเมือง	จังหวัดแพร่	8.20	993	0.98	42.36	46.40	-7.22	น้อย	ลดลง
	Y.4	สะพานตลาดธานี อำเภอเมือง	จังหวัดสุโขทัย	8.15	510	4.43	83.76	119.70	-3.72	ปกติ	ลดลง
	Y.64	แม่น้ำยม อำเภอบางระกำ	จังหวัดพิษณุโลก	6.40	352	8.00	542.60	549.30	1.60	เกินตลิ่ง	ลดลง
ยม	Y.16	แม่น้ำยม อำเภอบางระกำ	จังหวัดพิษณุโลก	7.30	239	8.98	*	*	1.68	เกินตลิ่ง	ลดลง
4. น่าน	N.1	หน้าสำนักงานป่าไม้ อำเภอเมือง	จังหวัดน่าน	7.00	1,217	0.33	43.10	46.60	-6.67	น้อย	ลดลง
	N.5A	สะพานเอกาทศรถ อำเภอเมือง	จังหวัดพิษณุโลก	10.37	1,365	2.36	209.40	216.60	-8.01	ปกติ	ลดลง
	N.67	สะพานบ้านเกษไชย อำเภอชุมแสง	จังหวัดนครสวรรค์	28.30	1,579	26.51	1129.00	1157.00	-1.79	มาก	ลดลง
5. เจ้าพระยา	C.2	ค่ายจิระประวัติ อำเภอเมือง	จังหวัดนครสวรรค์	26.20	3,590	23.32	2172.00	2262.00	-2.88	มาก	ลดลง
	C.13	ท้ายเขื่อนเจ้าพระยา อำเภอสรรพยา	จังหวัดชัยนาท	16.34	2,840	14.59	2137.00	2182.00	-1.75	มาก	ลดลง
6. บางหลวง	C.36	บ้านบางหลวงโคก อำเภอบางบาล	จังหวัดพระนครศรีอยุธยา	420.00	4	777.00	4.89	4.90	357.00	เกินตลิ่ง	ลดลง
7. บางบาล	C.37	บ้านบางบาล อำเภอบางบาล	จังหวัดพระนครศรีอยุธยา	148.00	3	215.00	2.80	2.77	67.00	มาก	เพิ่มขึ้น
8. ป่าสัก	S.3	แม่น้ำป่าสัก อำเภอหล่มสัก	เพชรบูรณ์	85.00	9	12.31	6.01	6.15	-72.69	มาก	ลดลง
	S.42	แม่น้ำป่าสัก วิเชียรบุรี	เพชรบูรณ์	11.00	284	9.39	197.80	238.00	-1.61	มาก	เพิ่มขึ้น
	S.4B	แม่น้ำป่าสัก เมืองเพชรบูรณ์	เพชรบูรณ์	9.20	190	6.01	41.13	43.97	-3.19	ปกติ	ลดลง
	S.26	ท้ายเขื่อนพระรามหก อำเภอท่าเรือ	จังหวัดพระนครศรีอยุธยา	8.00	800	6.19	465.00	427.00	-1.81	ปกติ	เพิ่มขึ้น
9. มูล	M.7	สะพานเสรีประชาธิปไตย อำเภอเมือง	จังหวัดอุบลราชธานี	7.00	2,300	7.71	2840.00	2815.00	0.71	เกินตลิ่ง	เพิ่มขึ้น
	M.42	บ้านห้วยทับทัน อำเภอห้วยทับทัน	จังหวัดศรีสะเกษ	8.30	124	7.87	108.95	115.95	-0.43	มาก	ลดลง
	M.176	บ้านโนนศรีใส อำเภอกันทรารมย์	จังหวัดศรีสะเกษ	9.20	235	6.30	123.00	128.10	-2.90	ปกติ	ลดลง
	M.173	บ้านโนนสะอาด อำเภอโขงเจียม	จังหวัดนครราชสีมา	7.60	290	6.67	84.00	92.00	-0.93	ปกติ	ลดลง
	M.184	บ้านซิม อำเภอพิมาย	จังหวัดนครราชสีมา	5.00	100	5.63	148.30	151.60	0.63	เกินตลิ่ง	ลดลง
	M.186	บ้านโนนค้อย อำเภอจักราช	จังหวัดนครราชสีมา	3.60	60	1.78	8.08	10.20	-1.82	น้อย	ลดลง
10. ลำเชียงไกร	M.188A	บ้านบัว อำเภอโนนสูง	จังหวัดนครราชสีมา	4.90	70	4.24	41.22	43.90	-0.66	ปกติ	ลดลง
11. ซี	E.20A	บ้านบ้านฟ้าหยาด อำเภอห้วยชนะชัย	จังหวัดยโสธร	10.00	1,110	10.13	1149.02	1149.02	0.13	เกินตลิ่ง	ทรงตัว
	E.23	บ้านคำน อำเภอเมือง	จังหวัดชัยภูมิ	9.00	265	7.66	145.17	152.33	-1.34	ปกติ	ลดลง
12. ลำน้ำพอง	E.29A	บ้านผานกแก้ว อำเภอภูกระดึง	จังหวัดเลย	9.00	167	1.50	5.08	5.35	-7.50	น้อย	ลดลง
13. ลำน้ำยั้ง	E.92	บ้านท่างาม อำเภอเสลภูมิ	จังหวัดร้อยเอ็ด	8.80	186	4.07	24.66	27.74	-4.73	น้อย	ลดลง
14. ลำปะทาว	E.6C	บ้านตลาดโตน อำเภอเมือง	จังหวัดชัยภูมิ	5.50	37	1.98	6.21	6.38	-3.52	ปกติ	ลดลง
15. ลำน้ำเชิญ	E.85	บ้านโนนหัน อำเภอชุมแพ	จังหวัดชัยภูมิ	5.26	25	4.85	19.29	19.74	-0.41	มาก	ลดลง
16. ปรายจีนบุรี	Kgt.3	กบินทร์บุรี อำเภอกบินทร์บุรี	ปราจีนบุรี	8.79	544	4.78	192.80	224.60	-4.01	ปกติ	ลดลง
	B.9	บ้านสระเห็ด อำเภอท่ายาง	จังหวัดเพชรบุรี	6.60	355	3.64	64.40	65.00	-2.96	ปกติ	ลดลง
	B.6A	สะพานท่าเกวียน อำเภอแก่งกระจาน	จังหวัดเพชรบุรี	6.00	260	1.30	7.50	5.10	-4.70	น้อย	เพิ่มขึ้น
17. เพชรบุรี	B.15	สะพานเทศบาล อำเภอเมือง	จังหวัดเพชรบุรี	5.40	150	2.63	46.25	50.75	-2.77	ปกติ	ลดลง
	X.44	คลองอูตะเภา อำเภอหาดใหญ่	จังหวัดสงขลา	7.40	532	0.55	22.50	18.90	-6.85	น้อย	เพิ่มขึ้น
18. ทะเลสาบสงขลา	X.170	บ้านคลองลำ อำเภอศรีนครินทร์	จังหวัดพัทลุง	25.20	295	21.24	23.80	15.20	-3.96	น้อย	เพิ่มขึ้น
19. ภาคใต้ฝั่งตะวันออก	X.180	สะพานเทศบาล อำเภอเมือง	จังหวัดชุมพร	3.80	192	0.91	49.30	49.00	-2.89	ปกติ	เพิ่มขึ้น
	X.119A	สะพานสันติ อำเภอสุโขทัย	จังหวัดนราธิวาส	8.20	200	3.81	20.30	23.30	-4.39	น้อย	ลดลง
	X.53A	คลองชุมพร อำเภอเมือง	จังหวัดชุมพร	9.30	158	3.17	8.70	9.00	-6.13	น้อย	ลดลง
	X.212	คลองหลังสวน อำเภอหลังสวน	จังหวัดชุมพร	6.00	1,460	0.29	63.20	70.40	-5.71	น้อย	ลดลง
20. ภาคใต้ฝั่งตะวันตก	X.234	บ้านป่าหมาก อำเภอเมือง	จังหวัดตรัง	6.40	434	1.98	98.00	98.50	-4.42	ปกติ	ลดลง

2.2 สภาพน้ำเก็บกักในอ่างเก็บน้ำขนาดใหญ่ (ข้อมูล วันที่ 7 พ.ย. 64)

ภาค อ่างเก็บน้ำเขื่อน	ความจุ ที่ รนส. (ล้าน ม.³)	ความจุ ที่ รนท. (ล้าน ม.³)	ความจุ น้ำ ใช้การ (ล้าน ม.³)	ณ วันที่								ปริมาณน้ำ ไหลลง วันนี้ (ล้าน ม.³)	ปริมาณน้ำ ระบาย วันนี้ (ล้าน ม.³)
				ปี 2563				ปี 2564					
				ปริมาตร (ล้าน ม.³)	% รณท.	ปริมาตร (ล้าน ม.³)	% รณท.	ปริมาตรใช้การ (ล้าน ม.³)	% รณท.	ใช้การ			
ภาคเหนือ													
ภูมิพล*	13,462	13,462	9,662	5,629	42	8,195	61	4,395	33	45	26.29	1.00	
สิริกิติ์*	10,508	9,510	6,660	5,805	61	4,507	47	1,657	17	25	8.12	4.00	
แม่งัดสมบูรณ์ชล	323	265	253	142	54	113	43	101	38	40	0.49	0.03	
แม่งาวอุดมธารา	295	263	249	109	42	75	28	61	23	24	0.51	0.04	
ก๊วยลิม	106	106	103	51	48	97	91	93	88	91	0.92	0.31	
ก๊วยคอง	209	170	164	98	58	135	80	129	76	79	0.83	0.02	
แควน้อยบำรุงแดน	1,080	939	896	467	50	951	101	908	97	101	3.92	4.32	
แม่มอก	110	110	94	45	41	112	102	96	87	102	0.87	1.15	
รวมภาคเหนือ	26,093	24,825	18,080	12,346	50	14,186	57	7,441	30	41	41.95	10.87	
ภาคตะวันออกเฉียงเหนือ													
ห้วยหลวง	136	136	129	68	50	85	63	79	58	61	0.08	0.11	
น้ำอูน	780	520	475	250	48	345	66	300	58	63	0.26	0.00	
น้ำพุง*	200	165	157	88	53	96	58	88	54	56	0.23	0.00	
จุฬารัตน์*	181	164	127	154	94	165	101	128	78	101	0.73	1.04	
อุบลรัตน์*	4,640	2,431	1,850	1,542	63	2,794	115	2,213	91	120	20.04	26.00	
ลำปาว	2,450	1,980	1,880	988	50	1,276	64	1,176	59	63	3.40	0.04	
ลำตะคอง	445	314	292	361	115	341	108	318	101	109	0.00	0.00	
ลำพระเพลิง	242	155	154	154	100	151	98	150	97	98	2.87	1.13	
มูลบน	350	141	134	155	110	146	103	139	98	104	1.00	1.34	
ลำแจะ	325	275	268	229	83	278	101	271	99	101	4.53	0.90	
ลำนางรอง	197	121	118	99	82	117	96	113	93	96	0.26	0.00	
สิรินธร*	1,966	1,966	1,135	1,760	90	1,807	92	975	50	86	3.64	0.00	
รวมภาค ตอน.	11,911	8,368	6,718	5,850	70	7,602	91	5,951	71	89	37.03	30.55	
ภาคกลาง													
ป่าสักชลสิทธิ์	960	960	957	753	78	1,031	107	1,028	107	107	35.65	38.94	
ทับเสลา	190	160	143	139	87	165	103	148	93	104	1.96	2.46	
กระเสียว	390	299	259	198	66	306	102	266	89	103	0.60	0.83	
รวมภาคกลาง	1,540	1,419	1,359	1,090	77	1,502	106	1,442	102	106	38.21	42.22	
ภาคตะวันตก													
ศรีนครินทร์*	18,770	17,745	7,480	13,335	75	16,053	90	5,788	33	77	25.75	4.97	
วชิรลงกรณ์*	11,000	8,860	5,848	4,922	56	7,734	87	4,722	53	81	11.38	6.94	
รวมภาคตะวันตก	29,770	26,605	13,328	18,257	69	23,787	89	10,510	40	79	37.13	11.91	
ภาคตะวันออก													
ขุนด่านปราการชล	225	224	219	224	100	224	100	220	98	100	0.32	0.15	
คลองสิียด	450	420	390	208	50	255	61	225	54	58	0.85	0.01	
บางพระ	127	117	105	70	60	111	94	98	84	94	0.15	0.24	
หนองปลาไหล	206	164	150	180	110	188	115	175	107	116	1.48	0.12	
ประแสร์	322	295	275	235	80	293	99	273	93	99	2.26	0.02	
นฤปดินทรจินดา	338	295	276	241	82	316	107	297	101	108	3.03	1.00	
รวมภาคตะวันออก	1,668	1,515	1,415	1,159	76	1,388	92	1,288	85	91	8.08	1.54	
ภาคใต้													
แก่งกระจาน	900	710	645	545	77	617	87	552	78	86	4.56	8.04	
ปราณบุรี	490	391	373	357	91	327	84	310	79	83	1.40	0.41	
รัชชประภา*	6,144	5,639	4,287	3,652	65	4,344	77	2,993	53	70	7.74	2.75	
บางกลาง*	1,590	1,454	1,178	879	60	709	49	433	30	37	5.79	3.91	
รวมภาคใต้	9,124	8,194	6,484	5,433	66	5,998	73	4,288	52	66	19.49	15.11	
รวมทั้งประเทศ	80,106	70,926	47,384	44,135	62	54,462	77	30,920	44	65	181.89	112.20	

ต่ำกว่า 30 %
รวม 1 แห่ง

ตั้งแต่ 31 - 50%
รวม 3 แห่ง

ตั้งแต่ 51 - 80%
รวม 8 แห่ง

มากกว่า 80%
รวม 23 แห่ง

- ปริมาณน้ำเก็บกักประเทศ (อ่างเก็บน้ำขนาดใหญ่) ณ วันที่ 7 พฤศจิกายน
 - ปี 2558 มีน้ำ 41,027 ล้าน ลบ.ม. คิดเป็น 58%
 - ปี 2559 มีน้ำ 49,672 ล้าน ลบ.ม. คิดเป็น 70%
 - ปี 2563 มีน้ำ 44,135 ล้าน ลบ.ม. คิดเป็น 62%
 - ปี 2564 มีน้ำ 54,462 ล้าน ลบ.ม. คิดเป็น 77%
 - ปี 2564 **มากกว่า** ปี 2558 จำนวน 13,435 ล้าน ลบ.ม.
 - ปี 2564 **มากกว่า** ปี 2559 จำนวน 4,790 ล้าน ลบ.ม.
 - ปี 2564 **มากกว่า** ปี 2563 จำนวน 10,427 ล้าน ลบ.ม.
- ปริมาณน้ำเก็บกักในกลุ่มเจ้าพระยา (4 เขื่อนหลัก) ณ วันที่ 7 พฤศจิกายน
 - ปี 2558 มีน้ำ 10,937 ล้าน ลบ.ม. คิดเป็น 44%
 - ปี 2559 มีน้ำ 16,531 ล้าน ลบ.ม. คิดเป็น 66%
 - ปี 2563 มีน้ำ 12,653 ล้าน ลบ.ม. คิดเป็น 51%
 - ปี 2564 มีน้ำ 14,685 ล้าน ลบ.ม. คิดเป็น 59%
 - ปี 2564 **มากกว่า** ปี 2558 จำนวน 3,748 ล้าน ลบ.ม.
 - ปี 2564 **น้อยกว่า** ปี 2559 จำนวน 1,846 ล้าน ลบ.ม.
 - ปี 2564 **มากกว่า** ปี 2563 จำนวน 2,032 ล้าน ลบ.ม.

2.3 สภาพน้ำในอ่างเก็บน้ำ 4 เขื่อนหลักกลุ่มเจ้าพระยา (ข้อมูล วันที่ 7 พ.ย. 64)

สภาพน้ำในอ่างเก็บน้ำ ภูมิพล สิริกิติ์ แควน้อยฯ และป่าสักฯ วันที่ 7 พฤศจิกายน 2564

อ่างเก็บน้ำ	ปริมาณน้ำในอ่างฯ		ปริมาณน้ำใช้การได้		ปริมาณน้ำไหลลงอ่างฯ		ปริมาณน้ำระบาย		รับน้ำได้อีก	เปรียบเทียบน้ำใช้การ - น้อยกว่า / + มากกว่า ปี 2559
	ปริมาณน้ำ	% ความจุ	ปริมาณน้ำ	% ใช้การ	วันนี้	เมื่อวาน	วันนี้	เมื่อวาน		
ภูมิพล	8,195	61	4,395	45	26.29	30.77	1.00	1.00	5,267	1,293
สิริกิติ์	4,507	47	1,657	25	8.12	11.72	4.00	4.08	5,003	-3,176
ภูมิพล+สิริกิติ์	12,703	55	6,053	37	34.41	42.49	5.00	5.08	10,269	-1,883
แควน้อยฯ	951	101	908	101	3.92	4.43	4.32	4.32	0	-2
ป่าสักชลสิทธิ์	1,031	107	1,028	107	35.65	37.24	38.94	38.89	0	38
รวมทั้งหมด	14,685	59	7,989	44	73.98	84.17	48.26	48.29	10,269	-1,847

*หมายเหตุ : () คือ เกินความจุเก็บกักปกติ

(หน่วย : ล้าน ลบ.ม.)

2.4 สถานการณ์น้ำลุ่มน้ำเจ้าพระยา

แม่น้ำปิง ปริมาณน้ำไหลผ่านที่สถานี P.17 อ.บรรพตพิสัย จ.นครสวรรค์ วัดได้ 287.00 ลบ.ม./วินาที (เมื่อวาน 362.00 ลบ.ม./วินาที) ต่ำกว่าตลิ่ง 4.35 เมตร มี**แนวโน้มลดลง**

แม่น้ำน่าน ปริมาณน้ำไหลผ่านที่สถานี N.67 อ.ชุมแสง จ.นครสวรรค์ วัดได้ 1,129.00 ลบ.ม./วินาที (เมื่อวาน 1,157.00 ลบ.ม./วินาที) ต่ำกว่าตลิ่ง 1.79 เมตร มี**แนวโน้มลดลง**

แม่น้ำเจ้าพระยา ปริมาณน้ำไหลผ่านที่สถานี C.2 อ.เมืองนครสวรรค์ วัดได้ 2,172.00 ลบ.ม./วินาที (เมื่อวาน 2,262.00 ลบ.ม./วินาที) ต่ำกว่าตลิ่ง 2.88 เมตร มี**แนวโน้มลดลง** และมีปริมาณน้ำไหลผ่านท้ายเขื่อนเจ้าพระยา (C.13) ในอัตรา 2,137.00 ลบ.ม./วินาที (เมื่อวาน 2,182.00 ลบ.ม./วินาที) ไหลผ่านสถานีวัดน้ำ C.29A อ.บางไทร มีปริมาณน้ำไหลผ่านเฉลี่ย 2,549.00 ลบ.ม./วินาที (เมื่อวาน 2,730.00 ลบ.ม./วินาที)

แม่น้ำป่าสัก เขื่อนป่าสักชลสิทธิ์ ระบายน้ำ 450.65 ลบ.ม./วินาที (เมื่อวาน 450.06 ลบ.ม./วินาที) มี**แนวโน้มทรงตัว** และไหลผ่าน**เขื่อนพระรามหก** 435.33 ลบ.ม./วินาที (เมื่อวาน 409.51 ลบ.ม./วินาที) มี**แนวโน้มเพิ่มขึ้น** และมีปริมาณน้ำไหลผ่านสถานี S.26 (06.00 น.) ท้ายเขื่อนพระรามหก อ.ท่าเรือ จ.พระนครศรีอยุธยา ปริมาณน้ำ 465.00 ลบ.ม./วินาที (เมื่อวาน 427.00 ลบ.ม./วินาที) มี**แนวโน้มเพิ่มขึ้น**

2.5 สภาพน้ำในอ่างเก็บน้ำขนาดกลาง (ข้อมูล วันที่ 7 พ.ย. 64)

ข้อมูลวันที่ 7 พฤศจิกายน 2564																			
สรุปอ่างขนาดกลางที่มีปริมาณในช่วง <=30% 31 - 50% >50-80% >80 - 100% และ >100%																			
				31 - 50 %				>50-80%				>80 - 100 %				>100 %			
ภาค	จำนวน	สขป.	จำนวน	ภาค	จำนวน	สขป.	จำนวน	ภาค	จำนวน	สขป.	จำนวน	ภาค	จำนวน	สขป.	จำนวน	ภาค	จำนวน	สขป.	จำนวน
เหนือ	3	1	2	เหนือ	3	1	3	เหนือ	22	1	6	เหนือ	38	1	3	เหนือ	9	1	1
		2	1			2	0			2	11			2	25			2	2
		3	0			3	0			3	0			3	2			3	3
		4	0			4	0			4	5			4	8			4	3
ตะวันออก เฉียงเหนือ	7	5	5	ตะวันออก เฉียงเหนือ	18	5	7	ตะวันออก เฉียงเหนือ	46	5	16	ตะวันออก เฉียงเหนือ	59	5	22	ตะวันออก เฉียงเหนือ	88	5	3
		6	0			6	1			6	14			6	14			6	23
		7	1			7	9			7	13			7	12			7	12
		8	1			8	1			8	3			8	11			8	50
ตะวันออก	2	9	2	ตะวันออก	0	9	0	ตะวันออก	5	9	5	ตะวันออก	16	9	16	ตะวันออก	28	9	28
กลาง	0	10	0	กลาง	1	10	1	กลาง	2	10	1	กลาง	13	10	12	กลาง	6	10	5
		11	0			11	0			11	0			11	0			11	0
		12	0			12	0			12	1			12	1			12	1
ตะวันตก	0	13	0	ตะวันตก	0	13	0	ตะวันตก	0	13	0	ตะวันตก	3	13	3	ตะวันตก	4	13	4
ใต้	2	14	1	ใต้	8	14	0	ใต้	11	14	7	ใต้	15	14	9	ใต้	3	14	0
		15	0			15	4			15	1			15	5			15	3
		16	1			16	3			16	3			16	1			16	0
		17	0			17	1			17	0			17	0			17	0
รวม	14	รวม	14	รวม	30	รวม	30	รวม	86	รวม	86	รวม	144	รวม	144	รวม	138	รวม	138

รวมทั้งหมด 412 แห่ง

3. แผน-ผลการบริหารจัดการน้ำฤดูแล้ง ปี 2564/65 ข้อมูล ณ วันที่ 7 พ.ย. 64

ลุ่มน้ำ	แผนจัดสรรน้ำ (ล้าน ลบ.ม.)	ผลจัดสรรน้ำ (ล้าน ลบ.ม.)	คงเหลือน้ำที่ต้องจัดสรร (ล้าน ลบ.ม.)
ทั่วประเทศ (1 พ.ย. 64 – 30 เม.ย. 65)	22,280	1,508 (7%)	20,772 (93%)
เจ้าพระยา (4 เขื่อน) (1 พ.ย. 64 – 30 เม.ย. 65)	5,700	306 (5%)	5,394 (95%)

4. การเพาะปลูก (ข้อมูล ณ วันที่ 3 พ.ย.64)

- **การเพาะปลูกข้าวนาปี 2564**

- ทั้งประเทศ แผนเพาะปลูก 16.83 ล้านไร่ **เพาะปลูกแล้ว 15.29 ล้านไร่** คิดเป็นร้อยละ 90.87 ของแผนฯ ผลเก็บเกี่ยว 7.66 ล้านไร่

- **ลุ่มน้ำเจ้าพระยา** แผนเพาะปลูก 7.97 ล้านไร่ **เพาะปลูกแล้ว 6.99 ล้านไร่** คิดเป็นร้อยละ 87.77 ของแผนฯ ผลเก็บเกี่ยว 5.69 ล้านไร่

- **การเพาะปลูกข้าวนาปี 2564 ลุ่มน้ำเจ้าพระยา 13 ท่ง**

- **พื้นที่ลุ่มต่ำบางระกำ** แผนเพาะปลูก 0.265 ล้านไร่ **เพาะปลูกแล้ว 0.265 ล้านไร่** ผลเก็บเกี่ยว 0.265 ล้านไร่

- **พื้นที่ลุ่มต่ำเจ้าพระยา 12 ท่งตอนล่าง** แผนเพาะปลูก 1.14 ล้านไร่ **เพาะปลูกแล้ว 1.024 ไร่** ผลเก็บเกี่ยว 1.022 ล้านไร่ คงเหลือการเก็บเกี่ยว 0.002 ล้านไร่

- **รวมพื้นที่ลุ่มต่ำ 13 ท่ง** แผนเพาะปลูก 1.41 ล้านไร่ **เพาะปลูกแล้ว 1.289 ล้านไร่** ผลเก็บเกี่ยว 1.287 ล้านไร่ คงเหลือการเก็บเกี่ยว 0.002 ล้านไร่

5.รับน้ำเข้าทุ่งลุ่มต่ำเจ้าพระยา 13 ท่ง (ข้อมูล ณ วันที่ 7 พ.ย.64)

- ทุ่งบางระกำ แผนการรับน้ำเข้าทุ่ง 400 ล้าน ลบ.บ. **รับน้ำไปแล้ว 291.99 ล้าน ลบ.บ. (73%)**
- 12 ทุ่งเจ้าพระยาตอนล่าง แผนการรับน้ำเข้าทุ่ง 1,304 ล้าน ลบ.บ. **รับน้ำไปแล้ว 1,760.16 ล้าน ลบ.บ. (135%)** (ทุ่งฝั่งตะวันออก แผนการรับน้ำเข้าทุ่ง 437.00 ล้าน ลบ.บ. **รับน้ำไปแล้ว 343.00 ล้าน ลบ.บ. (78%)** และทุ่งฝั่งตะวันตก แผนการรับน้ำเข้าทุ่ง 867.00 ล้าน ลบ.บ. **รับน้ำไปแล้ว 1,417.16 ล้าน ลบ.บ. (163%)**)
- **รวม 13 ทุ่งลุ่มต่ำเจ้าพระยา** แผนการรับน้ำเข้าทุ่ง 1,704 ล้าน ลบ.บ. **รับน้ำไปแล้ว 2,052.15 ล้าน ลบ.บ.(120%)**



รายงานการรับน้ำเข้าพื้นที่ลุ่มต่ำ 13 ท่ง ณ วันที่ 7 พ.ย. 64

ที่	พื้นที่ลุ่มต่ำ	พื้นที่รับน้ำ (ไร่)	พื้นที่เก็บเกี่ยวแล้ว วันที่ 3 พ.ย. 64 (ไร่,%)	แผนการรับน้ำเข้าทุ่ง			ผลการรับน้ำ (ล้าน ลบ.บ./วัน)		สามารถรับได้อีก (6) = (1) - (5) (ล้าน ลบ.บ.)	ระดับน้ำเฉลี่ยทั้งทุ่ง (ม.)	หมายเหตุ
				(1) (ล้าน ลบ.บ.)	(2) เริ่ม	(3) สิ้นสุด	(4) รับน้ำและน้ำในพื้นที่	(5) รับน้ำสะสม			
พื้นที่ลุ่มต่ำเจ้าพระยาตอนบน											
1	ทุ่งบางระกำ	265,000	265,000 (100%)	400.00	1 ก.ย. 64	31 ต.ค. 64	(-7)	291.99 (73%)	108.01	0.689 (ลดลง)	ระบายน้ำออก
พื้นที่ลุ่มต่ำเจ้าพระยาตอนล่าง (ฝั่งตะวันออก)											
2	ทุ่งเชียงราก	38,300	37,961 (100%)	80.00	23 ก.ย. 64	26 ต.ค. 64	0.00	82.92 (104%)	เกินแผน 2.92	1.353 (คงที่)	
3	ทุ่งท่าม่วง	45,700	40,214 (95%)	84.00	15 ก.ย. 64	26 ต.ค. 64	(-4.58)	68.35 (81%)	15.65	0.935 (ลดลง)	ระบายน้ำออก
4	ทุ่งฝั่งซ้าย คลองชัยนาท-ป่าสัก	72,680	71,790 (99%)	116.00	23 ก.ย. 64	16 พ.ย. 64	(-3.1)	12.61 (11%)	103.39	0.108 (ลดลง)	ระบายน้ำออก
5	ทุ่งบางกุ่ม	83,000	73,758 (90%)	130.00	23 ก.ย. 64	16 พ.ย. 64	(-4.92)	147.14 (113%)	เกินแผน 17.14	1.108 (ลดลง)	ระบายน้ำออก
6	ทุ่งบางกุ้ง	17,000	13,000 (100%)	27.00	23 ก.ย. 64	26 ต.ค. 64	0.00	31.97 (118%)	เกินแผน 4.97	1.175 (คงที่)	
7	ทุ่งรังสิตใต้*	101,190	85,450 (100%)	-	-	-	รับน้ำผ่าน 8.75 ผ่านสะสม 318.24	-	-	-	
	รวมฝั่งตะวันออก	357,870	322,173 (99%)	437.00	-	-	0.00	343.00 (78%)	119.04	0.599 (ลดลง)	
พื้นที่ลุ่มต่ำเจ้าพระยาตอนล่าง (ฝั่งตะวันตก)											
8	ทุ่งบางบาล - บ้านแพน*	33,450	24,564 (100%)	107.00	23 ก.ย. 64	26 ต.ค. 64	(-1.02)	100.41 (94%)	6.59	1.876 (ลดลง)	ระบายน้ำออก
9	ทุ่งป่าโมก	20,854	20,854 (100%)	50.00	20 ก.ย. 64	26 ต.ค. 64	(-0.329)	69.01 (138%)	เกินแผน 19.01	2.068 (ลดลง)	ระบายน้ำออก
10	ทุ่งผักไห่*	124,879	113,972 (100%)	200.00	20 ก.ย. 64	26 ต.ค. 64	(-3.968)	318.83 (159%)	เกินแผน 118.83	1.596 (ลดลง)	ระบายน้ำออก
11	ทุ่งเจ้าเจ็ด*	350,000	302,034 (100%)	350.00	20 ก.ย. 64	9 พ.ย. 64	(-1.53)	734.13 (210%)	เกินแผน 384.13	1.311 (ลดลง)	ระบายน้ำออก
12	ทุ่งโพธิ์พระยา	167,351	154,243 (100%)	160.00	15 ก.ย. 64	30 พ.ย. 64	(-1.77)	194.78 (122%)	เกินแผน 34.78	0.727 (ลดลง)	ระบายน้ำออก
13	ทุ่งพระยาบรรลือ*	95,949	83,348 (100%)	-	-	-	รับน้ำผ่าน 11.74 ผ่านสะสม 375.54	-	-	-	
	รวมฝั่งตะวันตก	792,028	699,015 (100%)	867.00	20 ก.ย. 64	30 พ.ย. 64	0.00	1,417.16 (163%)	6.59	1.118 (ลดลง)	
	รวม 12 ทุ่งลุ่มต่ำเจ้าพระยาตอนล่าง	1,149,898	1,021,188 (100%)	1,304.00	20 ก.ย. 64	30 พ.ย. 64	0.00	1,760.16 (135%)	125.63	0.957 (ลดลง)	
	รวม 13 ทุ่งลุ่มต่ำเจ้าพระยา	1,414,898	1,286,188 (100%)	1,704.00	1 ก.ย. 64	30 พ.ย. 64	0.00	2,052.15 (120%)	233.64	0.906 (ลดลง)	

* หมายเหตุ ทุ่งบางบาล - บ้านแพน มีการปรับเปลี่ยนพื้นที่เพาะปลูกข้าวคงเหลือในทุ่งฯ 24,602 ไร่ ทุ่งผักไห่ มีการปรับเปลี่ยนพื้นที่ข้าวคงเหลือในทุ่งฯ 120,248 ไร่

โครงการฯ พระยาบรรลือ มีพื้นที่ปลูกข้าว 83,348 ไร่ ทุ่งรังสิตใต้มีพื้นที่ลุ่มต่ำ 85,450 ไร่ ที่เหลือเป็น ไม้ผล บ่อปลา นาหญ้า

5. วิเคราะห์สถานการณ์

5.1 คาดการณ์ปริมาณฝนจากแบบจำลองบรรยากาศจากกรมอุตุนิยมวิทยา (3วันล่วงหน้า)

- วันที่ 7 พ.ย. 64 (7 พ.ย. เวลา 07.00 น. – 8 พ.ย. 64 เวลา 07.00 น.) มีฝนตกปานกลาง (10.1-35.0 มม.) บริเวณพื้นที่ ภาคกลาง ภาคตะวันออก และพื้นที่ จ.เชียงราย จ.ชัยภูมิ จ.นครราชสีมา จ.บุรีรัมย์ จ.สุรินทร์ และ จ.ศรีสะเกษ จ.กำแพงเพชร มีฝนตกหนัก (35.1-90.0 มม.) บริเวณพื้นที่ ภาคตะวันตก ภาคใต้ และพื้นที่ จ.นครปฐม จ.ปทุมธานี จ.จันทบุรี

- วันที่ 8 พ.ย. 64 (8 พ.ย. เวลา 07.00 น. – 9 พ.ย. 64 เวลา 07.00 น.) มีฝนตกปานกลาง (10.1-35.0 มม.) บริเวณพื้นที่ จ.ประจวบคีรีขันธ์ และภาคใต้ มีฝนตกหนัก (35.1-90.0 มม.) บริเวณพื้นที่ จ.สุราษฎร์ธานี จ.นครศรีธรรมราช จ.พัทลุง และ จ.สงขลา มีฝนตกหนักมาก (มากกว่า 90.00 มม.) บริเวณพื้นที่ จ.ชุมพร

- วันที่ 9 พ.ย. 64 (9 พ.ย. เวลา 07.00 น. – 10 พ.ย. 64 เวลา 07.00 น.) มีฝนตกปานกลาง (10.1-35.0 มม.) บริเวณพื้นที่ ภาคใต้ มีฝนตกหนัก (35.1-90.0 มม.) บริเวณพื้นที่ จ.สุราษฎร์ธานี จ.นครศรีธรรมราช และ จ.ยะลา มีฝนตกหนักมาก (มากกว่า 90.00 มม.) บริเวณพื้นที่ จ.พัทลุง และ จ.สงขลา

5.2 คาดการณ์ปริมาณน้ำ (วันที่ 8 พ.ย. 64)

คาดการณ์ปริมาณน้ำไหลผ่านลุ่มน้ำปิงที่สถานี P.17 อ.บรรพตพิสัย จ.นครสวรรค์ จะมีปริมาณน้ำไหลผ่าน 235.00 ลบ.ม./วินาที มีแนวโน้มลดลง ลุ่มน้ำน่านที่สถานี N.67 อ.ชุมแสง จ.นครสวรรค์ จะมีปริมาณน้ำไหลผ่าน 1,094.00 ลบ.ม./วินาที มีแนวโน้มลดลง โดยจะทำให้ในลุ่มน้ำเจ้าพระยาที่สถานี C.2 อ.เมืองนครสวรรค์ จ.นครสวรรค์ จะมีปริมาณน้ำไหลผ่าน 2,093 ลบ.ม./วินาที มีแนวโน้มลดลง

6. รายงานสถานการณ์ค่าความเค็ม (ข้อมูล วันที่ 7 พ.ย. 64 เวลา 07:00 น.)

แม่น้ำ	สถานีเฝ้าระวัง	เกณฑ์เฝ้าระวัง (กรัม/ลิตร)	ค่าความเค็ม (กรัม/ลิตร)
เจ้าพระยา	ประปาสำแล	0.25	0.10 (ปกติ)
ปราจีน-บางปะกง	บางคาง	2	0.01 (ปกติ)
ท่าจีน	ด้านนอกคลองจินดา	0.75	0.22 (ปกติ)
	ด้านในคลองจินดา	0.75	ระบบขัดข้อง
แม่กลอง	ปากคลองดำเนินสะดวก	2	0.13 (ปกติ)

7. สถานการณ์อุทกภัยปี 2564 และการให้ความช่วยเหลือ

สถานการณ์พื้นที่ประสบอุทกภัย 18 จังหวัด ได้แก่ จังหวัดขอนแก่น มหาสารคาม กาฬสินธุ์ ร้อยเอ็ด ยโสธร นครราชสีมา อุบลราชธานี พิษณุโลก พระนครศรีอยุธยา สิงห์บุรี อ่างทอง ชัยนาท ลพบุรี นนทบุรี สุพรรณบุรี นครปฐม อุทัยธานี และนครศรีธรรมราช

สถานการณ์อุทกภัย

1. จังหวัดขอนแก่น

สาเหตุ จากอิทธิพลพายุดีเปรสชัน “เตี้ยนหมู่” ทำให้มีฝนตกชุกหนาแน่นในพื้นที่จังหวัดขอนแก่น ประกอบกับปริมาณแม่น้ำชี แม่น้ำเชิญที่ไหลจากจังหวัดชัยภูมิมีปริมาณเพิ่มมากขึ้น ทำให้พื้นที่ที่ติดกับลำน้ำชี ลำน้ำเชิญบางส่วนได้รับผลกระทบจากมวลน้ำที่ไหลเอ่อล้นตลิ่ง ส่งผลกระทบให้บริเวณที่ลุ่มต่ำ เกิดน้ำล้นตลิ่งไหลเข้าสู่พื้นที่เกษตรกรรม และชุมชน

สถานการณ์ปัจจุบัน มีพื้นที่ประสบอุทกภัย 5 อำเภอ ประกอบด้วย อ.มัญจาคีรี อ.ชนบท อ.พระยืน อ.บ้านแฮด และอ.เมืองขอนแก่น รวมพื้นที่ได้รับผลกระทบประมาณ 74,696 ไร่

แนวโน้มและการคาดการณ์ ปัจจุบันระดับน้ำในแม่น้ำชีได้ลดลง ทำให้หลายหมู่บ้านสามารถที่จะกลับเข้าพื้นที่ได้แล้ว เช่นเดียวกันกับถนนหลายเส้นทางที่ถูกระดับน้ำท่วมสูงที่วันนี้ระดับน้ำลดลงจนสามารถที่จะเปิดการเดินรถได้แล้วในหลายเส้นทาง

การให้ความช่วยเหลือและการบริหารจัดการน้ำในพื้นที่

โครงการชลประทานขอนแก่น ได้ประสานงานร่วมกับเจ้าหน้าที่ที่เกี่ยวข้อง บริหารควบคุมการระบายน้ำ ผันน้ำเข้าแก้มลิงสองฝั่งลำน้ำชีเพื่อลดยอดน้ำ จัดจราจรน้ำประสานการระบายน้ำจากแม่น้ำพอง แม่น้ำชี และจัดเตรียมเครื่องสูบน้ำเพิ่มช่วยสูบน้ำที่ยังขังในพื้นที่หลังปริมาณน้ำลดลง และติดตามสถานการณ์ในพื้นที่อย่างใกล้ชิด

2. จังหวัดมหาสารคาม

สาเหตุ จากปริมาณฝนที่ตกหนักบริเวณจังหวัดชัยภูมิ และขอนแก่น ช่วงวันที่ 23-25 ก.ย.64 ที่ผ่านมา ส่งผลให้ปริมาณน้ำในแม่น้ำชีเพิ่มสูงขึ้น และได้ไหลลงมาสู่บริเวณจังหวัดมหาสารคาม จึงเกิดผลกระทบน้ำชีเอ่อล้นตลิ่งเข้าพื้นที่การเกษตรและพื้นที่ชุมชน

สถานการณ์ปัจจุบัน มีพื้นที่ได้รับผลกระทบจากน้ำชีล้นตลิ่ง จำนวน 2 อำเภอ รวมพื้นที่ประสบอุทกภัย 13,179 ไร่ ได้แก่

1. อ.โกสุมพิสัย 7 ตำบล 12,865 ไร่

2. อ.กันทรวิชัย 4 ตำบล 314 ไร่ และประตูระบายน้ำกุดเต้อยู่ใกล้ บ้านเปลือยน้ำ ตำบลมะค่า ชำรุดเสียหาย และประตูระบายน้ำห้วยสามสัจย์ ตำบลเขว้าใหญ่ ชำรุดเสียหาย

แนวโน้มและการคาดการณ์ ปริมาณมวลน้ำซีที่ไหลผ่านจังหวัดมหาสารคามมวลน้ำสูงสุดเคลื่อนตัวผ่านจังหวัดมหาสารคามไปแล้วและมีแนวโน้มเพิ่มขึ้น

การให้ความช่วยเหลือและการบริหารจัดการน้ำในพื้นที่

โครงการชลประทานมหาสารคาม ติดตั้งเครื่องผลักดันน้ำ จำนวน 4 เครื่อง (ติดตั้งบริเวณ สะพานบ้านท่าตูม อ.เมือง จ.มหาสารคาม) และติดตั้งเครื่องสูบน้ำ 10 เครื่อง บริเวณคันพนักกันน้ำA1บ้านสำโรง ต.ยางท่าแจ้ง อ.โกสุมพิสัย และเดินเครื่องสูบน้ำอีก 4 เครื่อง ที่ประตูระบายน้ำห้วยน้ำเค็ม เพื่อเร่งสูบน้ำออกจากพื้นที่นาข้าวของเกษตรกรโครงการชลประทานมหาสารคาม ได้รับการสนับสนุนจากสำนักเครื่องจักรกล ติดตั้งเครื่องผลักดันน้ำ ที่สะพานบ้านท่าตูม อ.เมือง จ.มหาสารคาม จำนวน 4 เครื่อง เพื่อเพิ่มความเร็วในการระบายน้ำให้ระดับน้ำในเขตอำเภอเมืองมหาสารคาม ลดระดับเร็วยิ่งขึ้น

3. จังหวัดกาฬสินธุ์

สาเหตุ จากอิทธิพลพายุดีเปรสชัน “เตี้ยนหมู่” ทำให้มีฝนตกชุกหนาแน่นช่วงเวลา วันที่ 23-25 ก.ย.64 ในเขตจังหวัดชัยภูมิ จังหวัดขอนแก่น เป็นเหตุให้น้ำท่วมพื้นที่จังหวัดชัยภูมิเป็นบริเวณกว้าง มวลน้ำทั้งหมดได้ไหลลงสู่แม่น้ำชีผ่านจังหวัดขอนแก่น, มหาสารคาม และมวลน้ำได้เดินทางมาถึงจังหวัดกาฬสินธุ์ ส่งผลทำให้น้ำชีเอ่อล้นตลิ่งต้นเข้าน้ำป่าว ไหลเข้าท่วมพื้นที่การเกษตรในเขตอำเภอร่องคำ จังหวัดกาฬสินธุ์

สถานการณ์ปัจจุบัน มีพื้นที่ประสบอุทกภัยจำนวน 1 อำเภอ ได้แก่ อ.ร่องคำ มีน้ำท่วมพื้นที่การเกษตรลุ่มต่ำริมแม่น้ำ (นอกเขตพนัง) บริเวณพื้นที่ตำบลเหล่าอ้อย พื้นที่น้ำท่วมประมาณ 4,790 ไร่

แนวโน้มและการคาดการณ์ ปัจจุบันระดับน้ำยังคงเพิ่มขึ้นอย่างช้าๆ นอกจากนี้ยังมีพื้นที่เสี่ยงภัยที่ต้องเฝ้าระวังบริเวณอำเภอฆ้องชัย และอำเภอกมลาไสย โดยโครงการชลประทานในพื้นที่เฝ้าระวังติดตามและเตรียมความพร้อมไว้เรียบร้อยแล้ว

การให้ความช่วยเหลือและการบริหารจัดการน้ำในพื้นที่

สำนักงานชลประทานที่ 6 ได้ดำเนินการติดตั้งเครื่องผลักดันน้ำ บริเวณเขื่อนวังยาง อ.ฆ้องชัย จ.กาฬสินธุ์ จำนวน 16 เครื่อง โดยได้รับการสนับสนุนจากส่วนบริหารเครื่องจักรกลที่ 3 สำนักเครื่องจักรกล เพื่อเป็นการเพิ่มประสิทธิภาพการระบายน้ำในแม่น้ำชีให้ไหลสะดวกยิ่งขึ้น

4. จังหวัดร้อยเอ็ด

สาเหตุ จากอิทธิพล พายุดีเปรสชัน “เตี้ยนหมู่” ทำให้เกิดฝนตกชุกและหนาแน่น ช่วงวันที่ 23-25 ก.ย. 64 ในเขตจังหวัดชัยภูมิ และจังหวัดขอนแก่น เป็นเหตุให้ปริมาณน้ำในแม่น้ำชีเอ่อล้นตลิ่งเข้าท่วมพื้นที่เป็นบริเวณกว้าง ซึ่งมวลน้ำดังกล่าวได้ไหลเข้าสู่จังหวัดร้อยเอ็ดอย่างต่อเนื่อง ส่งผลให้น้ำชีเอ่อล้นตลิ่งเข้าท่วมหลายพื้นที่ในเขตจังหวัดร้อยเอ็ด

สถานการณ์ปัจจุบัน ในเขตจังหวัดร้อยเอ็ด มีพื้นที่ประสบภัยน้ำท่วม รวม 13 อำเภอ จำนวน 4 คุ่มน้ำ พื้นที่ 27,914 ไร่รายละเอียดดังนี้

แม่น้ำชี จำนวน 13,271 ไร่ ประกอบด้วย อ.จังหาร 1,916 ไร่, อ.เชียงขวัญ 2,228 ไร่, อ.ทุ่งเขาหลวง 1,073 ไร่, อ.ธวัชบุรี 737 ไร่, อ.พนมไพร 2,584 ไร่, อ.โพธิ์ชัย 4,053 ไร่ และ อ.อาจสามารถ 680 ไร่

แม่น้ำมูลและลำเสียวใหญ่ จำนวน 6,489 ไร่ ประกอบด้วย อ.โพนทราย 4,165 ไร่, อ.สุวรรณภูมิ 1,717 ไร่ อ.หนองฮี 575 ไร่ และ อ.เกษตรวิสัย 32 ไร่

ลำน้ำยัง อ.เสลภูมิ 8,154 ไร่

การให้ความช่วยเหลือและการบริหารจัดการน้ำในพื้นที่

- ติดตั้งเครื่องสูบน้ำฯ จำนวน 6 เครื่อง เพื่อช่วยเหลือพื้นที่น้ำท่วมบริเวณ บ.ดอนแก้ว ต.บึงงาม อ.ทุ่งเขาหลวง

- ติดตั้งพร้อมเดินเครื่องผลักดันน้ำ จำนวน 40 เครื่อง เพื่อเร่งการระบายน้ำบริเวณท้ายเขื่อนร้อยเอ็ด อ.เชียงขวัญ และได้สะพานชั่วคราวดินแดง อ.ธวัชบุรี จ.ร้อยเอ็ด

- บูรณาการจัดจราจรน้ำ โดยการยกบานผันน้ำ(แขวนบานระบาย) เขื่อนกั้นน้ำในแม่น้ำชี

5. จังหวัดยโสธร

สาเหตุ จากอิทธิพล พายุดีเปรสชั่น “เตี้ยนหมู่” และแนวร่องมรสุมที่พัดผ่านภาคตะวันออกเฉียงเหนือ ทำให้เกิดฝนตกชุกและหนาแน่น ช่วงวันที่ 23-25 ก.ย. 64 ในเขตจังหวัดชัยภูมิ และจังหวัดขอนแก่น เป็นเหตุให้ปริมาณน้ำในแม่น้ำชีเอ่อล้นตลิ่งเข้าท่วมพื้นที่เป็นบริเวณกว้าง ซึ่งมวลน้ำดังกล่าวได้ไหลผ่านจังหวัดร้อยเอ็ดเข้าสู่จังหวัดยโสธรอย่างต่อเนื่อง ส่งผลให้น้ำชีเอ่อล้นตลิ่งเข้าท่วมหลายพื้นที่ในเขตจังหวัดยโสธร

สถานการณ์ปัจจุบัน มีพื้นที่ประสบภัยน้ำท่วม รวม 6 อำเภอ จำนวน 2 คุ่มน้ำ พื้นที่ 94,799 ไร่ รายละเอียดดังนี้

แม่น้ำชี จำนวน 49,717 ไร่ ประกอบด้วย อ.เมืองยโสธร 18,741.25 ไร่, อ.มหาชนะชัย 22,036 ไร่, อ.ค้อวัง 6,217.75 ไร่, อ.คำเขื่อนแก้ว 2,692 ไร่, อ.ทรายมูล 30 ไร่

แม่น้ำลำเซบาย จำนวน 45,082 ไร่ ประกอบด้วย อ.ป่าดิว 20,044 ไร่, อ.คำเขื่อนแก้ว 25,038 ไร่

การให้ความช่วยเหลือและการบริหารจัดการน้ำในพื้นที่

- ติดตั้งเครื่องสูบน้ำฯ จำนวน 2 เครื่อง บริเวณ บุ่งน้อย-บุ่งใหญ่ เพื่อระบายน้ำในเขตเทศบาลเมืองยโสธรลงสู่แม่น้ำชี และได้เตรียมเครื่องจักร-เครื่องมือพร้อมบุคลากร ไว้พร้อมให้ความช่วยเหลือกรณีฉุกเฉิน

- กระสอบปุยบรรจุทราย 500 กระสอบ

- ขอรับการสนับสนุนเครื่องผลักดันน้ำ จำนวน 6 เครื่อง เพื่อผลักดันน้ำออกจากเขตเทศบาลเมืองยโสธร กรณีฉุกเฉิน

- การประชาสัมพันธ์ เฝ้าระวัง แจ้งเตือน และการช่วยเหลือจังหวัดยโสธร โดยผู้ว่าราชการจังหวัด เป็น CEO ในการบริหารจัดการน้ำและการช่วยเหลือต่างๆ ร่วมกับทุกหน่วยงานที่เกี่ยวข้อง เพื่อให้เกิดประสิทธิภาพสูงสุด โดยได้จัดตั้ง กองอำนวยการและป้องกันบรรเทาสาธารณภัยจังหวัดยโสธรขึ้น เพื่อดำเนินการช่วยเหลือผู้ได้รับผลกระทบจากน้ำที่ล้นตลิ่ง

6. จังหวัดนครราชสีมา

สาเหตุ เนื่องจากพื้นที่ท้ายเขื่อนลำตะคอง ซึ่งครอบคลุมเขตพื้นที่ อำเภอสีคิ้ว อำเภอสูงเนิน อำเภอขามทะเลสอ อำเภอเมืองและอำเภอเฉลิมพระเกียรติ ได้รับอิทธิพลจากร่องมรสุมพาดผ่าน ตั้งแต่วันที่ 16-17 ตุลาคม 2564 ซึ่งมีฝนตกอย่างต่อเนื่อง ทำให้เกิดน้ำท่าในพื้นที่ลุ่มน้ำปริมาณมาก ไหลลงลำน้ำลำตะคองเพิ่มขึ้นอย่างรวดเร็ว

สถานการณ์ปัจจุบัน มีพื้นที่น้ำท่วมรวม 2 อำเภอ ได้แก่

- **อ่างเก็บน้ำห้วยตะคร้อ** อำเภอคง ปัจจุบันมีปริมาตรน้ำในอ่างฯ 10.072 ล้านลูกบาศก์เมตร (106.02%) ปริมาณน้ำไหลลงอ่างฯ 0.051 ล้านลูกบาศก์เมตร ระบายน้ำ 0.032 ล้านลูกบาศก์เมตร พื้นที่ลุ่มต่ำด้านท้ายอ่างฯ ที่ได้รับผลกระทบ ได้แก่ **อำเภอคง** ตำบลตาจั่น (1หมู่บ้าน) ตำบลเทพาลัย (3หมู่บ้าน)

- **อ่างเก็บน้ำลำเชียงไกร (ตอนล่าง)** อำเภอโนนไทย ปัจจุบันมีปริมาตรน้ำในอ่างฯ 19.222 ล้านลบ.ม.(69.39%) ปริมาณน้ำไหลลงอ่างฯ 0.958 ล้านลบ.ม. ระบายน้ำ 0.327 ล้านลบ.ม. พื้นที่ลุ่มต่ำด้านท้ายอ่างฯ ที่ได้รับผลกระทบ ได้แก่ **อำเภอโนนสูง** ตำบลธารปราสาท (7หมู่บ้าน) ตำบลหลุมข้าว (2หมู่บ้าน) ตำบลเมืองปราสาท (1หมู่บ้าน) ตำบลโนนสูง (1ชุมชน)

การให้ความช่วยเหลือและการบริหารจัดการน้ำในพื้นที่

- ติดตั้งเครื่องผลักดันน้ำที่ปตร.จอหอ จำนวน 3 เครื่อง เครื่องสูบน้ำจำนวน 2 เครื่อง เครื่องสูบน้ำจากปก.จำนวน 3 เครื่อง ปตร.ข่อยงามติดตั้งเครื่องผลักดันน้ำ จำนวน 5 เครื่อง เครื่องสูบน้ำ จำนวน 2 เครื่อง เครื่องสูบน้ำจากปก.จำนวน 2 เครื่อง ปตร.กันผมติดตั้งเครื่องสูบน้ำ จำนวน 4 เครื่อง เครื่องผลักดันน้ำ 4 เครื่อง ฝ่ายบ้านบุตลาดติดตั้งเครื่องสูบน้ำจำนวน 3 เครื่อง ฝ่ายบ้านท่ากระสังติดตั้งเครื่องสูบน้ำ จำนวน 1 เครื่อง และสะพานตรงโรงพยาบาลมหาราช ติดตั้งเครื่องผลักดันน้ำ จำนวน 2 เครื่อง

- ติดตั้งเครื่องผลักดันน้ำในลำเชียงไกร จำนวน 5 แห่ง รวม 18 เครื่อง จุดที่ 1 บ้านโนนหัวนา ต.กำปัง อ.โนนไทย 4 เครื่อง จุดที่ 2 ปตร.บ้านจาน ต.กำปัง อ.โนนไทย จำนวน 4 เครื่อง จุดที่ 3 ปตร.บ้านลำเชียงไกร ต.โคกสูง อำเภอเมือง จำนวน 2 เครื่อง จุดที่ 4 ชุมชนบ้านบัว ต.โนนสูง อ.โนนสูง จำนวน 2 เครื่อง จุดที่ 5 สะพานบ้านส้ม ต.ดอนชมพู อ.โนนสูง จำนวน 6 เครื่อง

7. จังหวัดอุบลราชธานี

สาเหตุ เนื่องจากปริมาณฝนที่ตกหนักจากอิทธิพลของพายุโซนร้อน “เตี้ยนหมู่” และอัตราการระบายนในลำน้ำสายต่างๆ ทำให้น้ำเอ่อล้นตลิ่งในลำน้ำมูล

สถานการณ์ปัจจุบัน มีพื้นที่น้ำท่วม 2 อำเภอ ได้แก่ อ.เมือง และ อ.วารินชำราบ รายละเอียดดังนี้

- 1.) **อ.เมือง** ได้รับผลกระทบ รวม 6 ชุมชน ได้แก่ ชุมชนวังแดง ชุมชนหาดคูเดื่อ ชุมชนหลังโรงเรียนสมเด็จพระนเรศวรมหาราช 3 ชุมชนทัพไท และ ชุมชนหาดวัดใต้ มีระดับน้ำสูงประมาณ 0.05 – 0.40 ม.
- 2.) **อ.วารินชำราบ** รับผลกระทบแล้ว 2 ชุมชน ได้แก่ ชุมชนท่าบั้งมิ่ง และชุมชนเกตุแก้ว ได้รับผลกระทบเนื่องจากน้ำมูลหนุนสูงและเป็นพื้นที่รองรับน้ำรอการระบายจากเทศบาลเมืองวารินชำราบ มีระดับน้ำสูงประมาณ 0.10 – 0.30 ม.

แนวโน้มและการคาดการณ์ ระดับน้ำมีแนวโน้มเพิ่มสูงขึ้น ฝ้าติดตามสถานการณ์อย่างใกล้ชิด การให้ความช่วยเหลือและการบริหารจัดการน้ำในพื้นที่ โครงการชลประทานอุบลราชธานี ช่วยเหลือ ดังนี้

1. ติดตั้งเครื่องสูบน้ำ จำนวน 8 เครื่อง แบ่งเป็น บริเวณท้ายแก่งสะพือ อ.พิบูลมังสาหาร 1 เครื่อง ที่ ปตร.วัดเสนาวงศ์ อ.วารินชำราบ 4 เครื่อง และที่ชุมชนท่ากอไผ่ อ.วารินชำราบ 3 เครื่อง
2. ติดตั้งเครื่องผลักดันน้ำ จำนวน 100 เครื่อง และเรือสูบน้ำ 1 ลำ บริเวณท้ายแก่งสะพือ
3. เร่งผลักดันน้ำลงในลำน้ำมูลลงสู่แม่น้ำโขง และเตรียมความพร้อมของเครื่องจักรเครื่องมือ เช่น เครื่องสูบน้ำเคลื่อนที่ รถแบคโฮ รถบรรทุก กระสอบทราย พร้อมให้การช่วยเหลือ สนับสนุน ในพื้นที่

8. จังหวัดพิษณุโลก

สาเหตุ ฝนตกต่อเนื่องในพื้นที่ติดต่อกันหลายวัน ทำให้เกิดผลกระทบน้ำท่วมขังในพื้นที่ราษฎร

สถานการณ์ปัจจุบัน มีพื้นที่ประสบอุทกภัย 1 อำเภอ คือ อ.บางระกำ รายละเอียดดังนี้

1. อ.บางระกำ เกิดมีน้ำท่วมขังในพื้นที่การเกษตรของราษฎร บริเวณบ้านท่าโก ต.บางระกำ และบ้านยางแขวนอยู่ ต.บางระกำเมืองใหม่ จำนวนพื้นที่กว่า 500 ไร่ และพื้นที่หมู่ที่ 5-8 และหมู่ที่ 10 ตำบลชุมแสงสงคราม อำเภอบางระกำ จำนวนพื้นที่กว่า 3,715 ไร่ และพื้นที่หมู่ที่ 4 ตำบลท่านางงาม อำเภอบางระกำ จำนวนพื้นที่กว่า 3,000 ไร่

แนวโน้มและการคาดการณ์ ปัจจุบันสถานการณ์น้ำยังคงท่วมขังในพื้นที่การเกษตรของราษฎร คาดว่าภายในประมาณ 7 วัน ถ้าไม่มีฝนตกเพิ่มในพื้นที่อำเภอบางระกำ จังหวัดพิษณุโลก พื้นที่อุทกภัยของอำเภอบางระกำจะกลับเข้าสู่สถานการณ์ปกติ

การให้ความช่วยเหลือและการบริหารจัดการน้ำในพื้นที่

โครงการชลประทานพิษณุโลกและส่วนเครื่องจักรกล สำนักงานชลประทานที่ 3 ได้ติดตั้งเครื่องสูบน้ำขนาดเส้นผ่านศูนย์กลาง 12 นิ้ว จำนวน 2 เครื่อง และเครื่องสูบน้ำขนาดเส้นผ่านศูนย์กลาง 8 นิ้ว จำนวน 8 เครื่อง เพื่อระบายน้ำออกจากพื้นที่การเกษตรของราษฎร

9. จังหวัดพระนครศรีอยุธยา

สาเหตุ เนื่องจากการระบายน้ำท้ายเขื่อนเจ้าพระยา จ.ชัยนาท และการระบายน้ำจากเขื่อนพระรามหก(รับน้ำจากเขื่อนป่าสักชลสิทธิ์) ส่งผลให้ระดับน้ำในแม่น้ำเจ้าพระยาและแม่น้ำป่าสักสูงขึ้น

สถานการณ์ปัจจุบัน มีพื้นที่ประสบอุทกภัย 6 อำเภอ รายละเอียดดังนี้

1. ผลกระทบจากการระบายน้ำท้ายเขื่อนเจ้าพระยา จำนวน 6 อำเภอ ได้แก่ อ.ผักไห่ อ.เสนา อ.บางบาล อ.บางไทร อ.บางปะอิน และ อ.พระนครศรีอยุธยา

แนวโน้มและการคาดการณ์ (06.00 น.)

- กลุ่มน้ำเจ้าพระยา **สถานการณ์ปัจจุบัน ปริมาณน้ำจากแม่น้ำป่าสัก และแม่น้ำน่าน มีแนวโน้มลดลง** และปริมาณน้ำที่ระบายผ่านเขื่อนเจ้าพระยา (C.13) อยู่ในอัตรา 2,137 ลบ.ม./วินาที (เมื่อวาน 2,182 ลบ.ม./วินาที) ระดับน้ำเหนือเขื่อน +17.27 ม.รทก. (เมื่อวาน +17.26 ม.รทก.) ส่งผลกระทบต่อพื้นที่ลุ่มต่ำริมแม่น้ำเจ้าพระยาในเขต จ.ชัยนาท, สิงห์บุรี, อ่างทอง, พระนครศรีอยุธยา, ปทุมธานี, และนนทบุรี จากการระบายน้ำผ่านเขื่อนเจ้าพระยาที่ลดลง ส่งผลให้ระดับน้ำที่ จ.สิงห์บุรี (C.3) ลดลง 10 ซม. จ.อ่างทอง (C.7A) ลดลง 8 ซม. และ จ.พระนครศรีอยุธยา (C.35) ลดลง 3 ซม. โดยคาดการณ์ว่าปริมาณน้ำที่ระบายผ่านเขื่อนเจ้าพระยา (C.13) จะลดลงเหลือ 2,000 ลบ.ม./วินาที ในช่วงประมาณวันที่ 7-9 พฤศจิกายน 2564 ที่สถานี C.29A อ.บางไทร จ.พระนครศรีอยุธยา มีปริมาณน้ำเฉลี่ย 2,549 ลบ.ม./วินาที (เมื่อวาน 2,586 ลบ.ม./วินาที) ประกอบกับกรมชลประทานมีแผนรับน้ำเข้าทุ่งลุ่มต่ำเจ้าพระยาทั้ง 13 ทุ่ง 1,704 ล้าน ลบ.ม. ปัจจุบันรับน้ำไปแล้ว 2,024 ล้าน ลบ.ม. (119%) โดยมีแผนจะระบายน้ำออกจากทุ่งลุ่มต่ำในช่วงเดือน พ.ย.-ธ.ค.64 พร้อมกันนี้ได้ปรับลดการรับน้ำเข้าแม่น้ำน้อย ผ่านประตูระบายน้ำบรมธาตุจากในอัตรา 100 ลบ.ม./วินาที เหลือในอัตรา 60 ลบ.ม./วินาที เพื่อลดผลกระทบบริเวณพื้นที่ลุ่มต่ำทุ่งผักไห่และทุ่งเจ้าเจ็ด ทั้งนี้กรมชลประทาน ได้พิจารณาลดการระบายน้ำที่ประตูระบายน้ำผักไห่-เจ้าเจ็ด และได้ทำการติดตั้งเครื่องสูบน้ำเคลื่อนที่ ขนาด 12 นิ้ว จำนวน 6 เครื่อง เร่งสูบน้ำระบายน้ำออกจากพื้นที่ชุมชน พร้อมระบายน้ำลงแม่น้ำท่าจีนผ่านทางสถานีสูบน้ำพระยาบรรลือ และระบายน้ำลงแม่น้ำเจ้าพระยาผ่าน สถานีสูบน้ำสิงหนาท2 รวมทั้งสนับสนุนกระสอบทรายและจัดเจ้าหน้าที่เฝ้าระวังและติดตามสถานการณ์น้ำอย่างใกล้ชิด

- กลุ่มน้ำป่าสัก เขื่อนป่าสักชลสิทธิ์ ปัจจุบันยังคงมีน้ำไหลลงเขื่อนป่าสักฯ อย่างต่อเนื่อง เพื่อควบคุมระดับน้ำและปริมาณน้ำในเขื่อนป่าสักฯ ให้อยู่ในเกณฑ์ที่เหมาะสม โดยมีแผนระบายไม่เกิน 600 ลบ.ม./วินาที ปัจจุบันเขื่อนป่าสักฯ ระบาย 38.93 ล้าน ลบ.ม. หรือ 451 ลบ.ม./วินาที (เมื่อวาน 450 ลบ.ม./วินาที)

10. จังหวัดสิงห์บุรี

สาเหตุ เกิดจากการระบายน้ำท้ายเขื่อนเจ้าพระยาเกินกว่าศักยภาพของลำน้ำ ประกอบกับพื้นที่ด้านท้ายเขื่อนเจ้าพระยาเป็นพื้นที่ลุ่มต่ำ ทำให้น้ำท่วมพื้นที่ชุมชนริมฝั่งแม่น้ำเจ้าพระยา และพื้นที่การเกษตร

สถานการณ์ปัจจุบัน มีพื้นที่ประสบอุทกภัย 1 อำเภอ พื้นที่การเกษตร 1,612 ไร่ ดังนี้

1) อ.อินทร์บุรี บริเวณ ต.ชีน้ำร้าย ต.อินทร์บุรี ต.น้ำตาล และต.ทับยา

แนวโน้มและการคาดการณ์ ปริมาณน้ำในแม่น้ำเจ้าพระยา ยังคงเพิ่มขึ้น เนื่องจากการระบายน้ำจากเขื่อนเจ้าพระยามีแนวโน้มลดลง

การให้ความช่วยเหลือและการบริหารจัดการน้ำในพื้นที่

ติดตั้งเครื่องสูบน้ำ เพื่อสูบน้ำลงคลองระบายในพื้นที่รวม 29 เครื่อง (จาก คป.สิงห์บุรี คบ.มหาราช คบ.ชัยสูตร และ สคก.) พร้อมทั้งเฝ้าระวังพื้นที่ที่มีประชาชนอาศัยอยู่ริมแม่น้ำ เตรียมพร้อมรับสถานการณ์ในช่วงฤดูน้ำหลากและติดตามสถานการณ์ร่วมกับหน่วยงานที่เกี่ยวข้องในจังหวัด

11. จังหวัดอ่างทอง

สาเหตุ เกิดจากฝนตกหนักในพื้นที่ติดต่อกันทำให้น้ำท่วมขังพื้นที่การเกษตร และระดับน้ำในแม่น้ำเจ้าพระยาสูงขึ้นทำให้ไหลข้ามตลิ่งช่วงที่ต่ำเข้าพื้นที่ชุมชน ประกอบกับมีฝนตกติดต่อกันหลายวันเกิดน้ำท่วมขังระบายไม่ทัน และน้ำล้นจากคลองระบายน้ำเข้าพื้นที่การเกษตร

สถานการณ์ปัจจุบัน มีพื้นที่ประสบอุทกภัย จำนวน 6 อำเภอ ดังนี้

- 1) อ.เมือง จำนวน 11 ตำบล 701 ครัวเรือน
- 2) อ.ไชโย จำนวน 7 ตำบล 738 ครัวเรือน
- 3) อ.ป่าโมก จำนวน 5 ตำบล 1,160 ครัวเรือน
- 4) อ.วิเศษชัยชาญ บริเวณ ต.บางจัก พื้นที่การเกษตรน้ำท่วมขัง 2,050 ไร่ จำนวน 13 ตำบล 3,863 ครัวเรือน
- 5) อ.แสวงหา พื้นที่การเกษตรน้ำท่วมขัง จำนวน 1,075 ไร่
- 6) อ.โพธิ์ทอง พื้นที่การเกษตรน้ำท่วมขัง จำนวน 2,680 ไร่ จำนวน 1 ตำบล 11 ครัวเรือน

แนวโน้มและการคาดการณ์ ระดับน้ำในแม่น้ำเจ้าพระยา แม่น้ำน้อยมีแนวโน้มลดลงตามปริมาณการระบายน้ำของเขื่อนเจ้าพระยาคาดการณ์ถ้าระดับน้ำต่ำกว่าตลิ่งจะคลี่คลายภายใน 3-4 สัปดาห์

การให้ความช่วยเหลือและการบริหารจัดการน้ำในพื้นที่

โครงการชลประทานอ่างทอง ติดตั้งเครื่องสูบน้ำ รวม 12 เครื่อง พร้อมทั้งแจ้งเตือนข่าวสารสถานการณ์น้ำและการระบายน้ำเขื่อนเจ้าพระยาให้ประชาชนรับทราบ และเฝ้าระวังสถานการณ์น้ำอย่างใกล้ชิด

12. จังหวัดชัยนาท

สาเหตุ เนื่องจากเกิดฝนตกหนักติดต่อกันหลายวันในพื้นที่ ทำให้น้ำท่วมขังในพื้นที่ลุ่มต่ำทางการเกษตรและเกษตรกรไม่สามารถระบายน้ำออกจากพื้นที่ได้

สถานการณ์ปัจจุบัน ยังคงมีพื้นที่ประสบอุทกภัย 2 อำเภอ ดังนี้

- 1) อ.สรรพยา จำนวน 1 ตำบล พื้นที่การเกษตร 600 ไร่
- 2) อ.สรรคบุรี จำนวน 1 ตำบล พื้นที่การเกษตร 180 ไร่

แนวโน้มและการคาดการณ์ ปัจจุบันมีฝนตกในพื้นที่ลดลง หากปริมาณฝนมีแนวโน้มลดลง จะกลับเข้าสู่ภาวะปกติภายใน 1 สัปดาห์

การให้ความช่วยเหลือและการบริหารจัดการน้ำในพื้นที่

- ติดตั้งเครื่องสูบน้ำในพื้นที่รวมจำนวน 8 เครื่อง (ติดตั้ง จำนวน 7 เครื่อง ที่ ปตร.บางสารวัตร หมู่ที่ 3 ต.โพนางดำตก อ.สรรพยา และจำนวน 1 เครื่อง ที่คลองระบายใหญ่แม่น้ำน้อย 1 หมู่ที่ 8 ต.ห้วยกรด อ.สรรคบุรี)
- เตรียมความพร้อมโดยการระบายน้ำให้ยังคงเหลือปริมาณน้ำในอ่างฯ 80-85%
- ลดการระบายน้ำจากอ่างเก็บน้ำห้วยหนองโรงเมื่อมีผลกระทบด้านทำนน้ำ
- ติดตามสถานการณ์เพื่อการระบายน้ำให้ใกล้เคียงกับปริมาณที่ไหลเข้า
- ติดตามสถานการณ์ฝนและน้ำไหลลงอ่างฯอย่างใกล้ชิด
- เตรียมความพร้อมหากต้องมีการสูบน้ำในพื้นที่
- ประชาสัมพันธ์สร้างการรับรู้สถานการณ์น้ำ ติดตาม เฝ้าระวังในพื้นที่เสี่ยงภัยอย่างใกล้ชิด
- ใช้ระบบชลประทานในการบริหารจัดการ

13. จังหวัดลพบุรี

สาเหตุ จากอิทธิพลของพายุดีเปรสชันเตียนหมู่ ซึ่งได้อ่อนกำลังลงเป็นหย่อมความกดอากาศต่ำกำลังแรงและได้เคลื่อนตัวพาดผ่านบริเวณจังหวัดลพบุรี ทำให้มีฝนตกหนักต่อเนื่องในช่วงวันที่ 24-25 กันยายน 2564 โดยมีปริมาณฝนเฉลี่ยวัดได้ 200 มม. ทำให้เกิดน้ำป่าไหลหลากเข้าท่วมพื้นที่ ประกอบกับมีน้ำไหลลงอ่างเก็บน้ำกุดตาเพชรในปริมาณมาก ส่งผลให้ปริมาณน้ำเกินระดับเก็บกัก

สถานการณ์ปัจจุบัน ยังมีพื้นที่ได้รับผลกระทบ 1 อำเภอ ได้แก่

1) อ.บ้านหมี่ (ซึ่งเป็นพื้นที่ฝั่งซ้ายคลองชัยนาท-ป่าสัก) มีพื้นที่ได้รับผลกระทบ 6 ตำบล ได้แก่ ต.หนองกระเบียน อ.เมือง ต.บ้านกล้วย ต.บ้านทราย ต.หนองทรายขาว และ ต.พุดา จำนวนรวม 4,940 ครัวเรือน

แนวโน้มและการคาดการณ์ ปัจจุบันคลองชัยนาท-ป่าสักมีปริมาณน้ำและน้ำในพื้นที่ฝั่งซ้ายของคลองชัยนาท-ป่าสัก มีปริมาณลดลงอย่างต่อเนื่อง

การให้ความช่วยเหลือและการบริหารจัดการน้ำในพื้นที่

โครงการชลประทานลพบุรี ได้เตรียมพร้อมให้เจ้าหน้าที่เฝ้าระวังและคอยประสานงานกับหน่วยงานในพื้นที่ แจ้งเตือนและติดตามสถานการณ์น้ำอย่างใกล้ชิด และใช้สถานีสูบน้ำทั้ง 6 แห่ง ระบายน้ำลงคลองชัยนาท-ป่าสักวันละประมาณ 6.5 ล้าน ลบ.ม. และได้ติดตั้งเครื่องสูบน้ำระบบไฮดรอลิกขนาด 42 นิ้ว จำนวน 3 เครื่อง อัตราสูบเครื่องละ 3.5 ลบ.ม./วินาที เพื่อช่วยเร่งระบายน้ำลงคลองชัยนาท-ป่าสัก

14. จังหวัดนนทบุรี

สาเหตุ ฝนตกหนักในพื้นที่ส่งผลให้มีปริมาณน้ำสะสมในคลองต่างๆ มีปริมาณมากประกอบกับน้ำจากทุ่งผักไถ่ และทุ่งเจ้าเจ็ด ระบายลงคลองพระยาบรรลือเป็นปริมาณมาก

สถานการณ์ปัจจุบัน จากสภาพน้ำในลำน้ำสายหลัก มีปริมาณน้ำเพิ่มขึ้น ทำให้เกิดการล้นตลิ่งในบางช่วงที่ลุ่มต่ำ (โครงการส่งน้ำและบำรุงรักษาพระยาบรรลือ) บริเวณ คลองลากค้อน ต.ราษฎร์นิยม อ.ไทรน้อย จ.นนทบุรี คลองขุนศรี ต.ไทรใหญ่ อ.ไทรน้อย จ.นนทบุรี และน้ำล้นตลิ่งคลองบางบัวทอง บริเวณวัดละหาร ต.บางรักพัฒนา อ.บางบัวทอง จ.นนทบุรี

แนวโน้มและการคาดการณ์ ระดับน้ำทรงตัวแนวโน้มเพิ่มขึ้นอย่างต่อเนื่อง เนื่องจากปริมาณน้ำในทุ่งผักไถ่ และทุ่งเจ้าเจ็ดยังมีการระบายลงมาจำนวนมาก คาดว่าใช้เวลาประมาณ 1 เดือน จะเข้าสู่ภาวะปกติ

การให้ความช่วยเหลือและการบริหารจัดการน้ำในพื้นที่

1) บริหารจัดการน้ำตัดยอดน้ำที่ระบายลงมาจากทุ่งเจ้าเจ็ดออกทาง สสน.พระยาบรรลือ ลงแม่น้ำท่าจีนอัตรา 42 cms ออกทาง สสน.สิงหนาท 2 อัตรา 36 cms รับน้ำเข้าพื้นที่โครงการผ่าน คลองญี่ปุ่นใต้ คลองขุนศรี คลองลากค้อน และคลองชุดใหม่ อัตรารวมประมาณ 127 cms

2) ระบายน้ำในพื้นที่ ลงสู่คลองพระพิมล อัตรา 70-80 cms สูบออกทาง สสน.พระพิมล อัตรา 51 cms สสน.บางบัวทอง อัตรา 15 cms สสน.พระอุดม อัตรา 30 cms

3) ประกาศแจ้งเตือนแจ้งให้ ประชาชน ท้องถิ่น กำนัน ผู้ใหญ่บ้าน ชุมชนใกล้เคียง รับทราบถึงสถานการณ์ และแนวทางการระบายน้ำของโครงการ

4) มอบหมายหน้าที่ให้บุคลากรในพื้นที่ และ เตรียมเครื่องจักร ยานพาหนะ ติดตามสถานการณ์น้ำอย่างใกล้ชิด

15. จังหวัดสุพรรณบุรี

สาเหตุ สืบเนื่องจากหย่อมความกดอากาศต่ำปกคลุมภาคกลาง ประกอบกับร่องมรสุมพาดผ่านภาคกลาง ภาคตะวันออกและภาคตะวันออกเฉียงเหนือตอนล่าง ทำให้มีฝนตกหนักต่อเนื่องในพื้นที่จังหวัดชัยนาท และสุพรรณบุรีส่งผลให้มีปริมาณน้ำในแม่น้ำท่าจีนเพิ่มสูงขึ้น

สถานการณ์ปัจจุบัน มีพื้นที่ประสบอุทกภัย 9 อำเภอ ได้แก่ อ.สามชุก อ.เมือง อ.บางปลาม้า อ.เดิมบางนางบวช อ.สองพี่น้อง อ.ดอนเจดีย์ อ.อู่ทอง อ.ศรีประจันต์ และ อ.หนองหญ้าไซ รวมพื้นที่การเกษตรประสบอุทกภัย 276,274 ไร่ ดังนี้

แนวโน้มและการคาดการณ์ ปัจจุบันมีฝนตกในพื้นที่ลดลง คาดว่าจะกลับเข้าสู่ภาวะปกติภายใน 1 - 2 สัปดาห์

การให้ความช่วยเหลือและการบริหารจัดการน้ำในพื้นที่

1. ติดตั้งเครื่องสูบน้ำ เพื่อสูบน้ำลงคลองระบายในพื้นที่รวม 16 เครื่อง
2. ติดตั้งเครื่องผลักดันน้ำ (กรมชลประทาน) 22 เครื่อง แบ่งเป็น ที่ ปตร.เกาะทะลาย 4 เครื่อง ปตร.สองพี่น้อง 4 เครื่อง สะพานบางแม่หม้าย 4 เครื่อง สะพานกระเสี้ยว-สุพรรณ 4 เครื่อง ปากคลองกระเสี้ยว-

สุพรรณ 2 เครื่อง วัดท่าเจดีย์ จำนวน 4 เครื่อง และได้รับการสนับสนุนจากกองทัพเรือ (ทร.) จำนวน 17 เครื่อง ที่สะพานข้ามแม่น้ำท่าจีน วัดท่าเจดีย์ ต.บางเลน อ.สองพี่น้อง

3. สนับสนุนรถแบ็คโฮกำจัดวัชพืชในคลองระบาย 5 ข.สามชุก 1 จำนวน 1 คัน
4. ดำเนินการทำคันดินกั้นน้ำล้นข้ามคันคลอง ร.4ข.สามชุก 1 และคลองระบายอื่นๆ การกั้นกระสอบทรายในจุดที่มีน้ำล้นข้ามคันคลอง ร.สามชุก 1 ผึ่งซ้าย ตั้งแต่กม.23+000 – กม.23+300 รวมถึงกำจัดวัชพืชที่กีดขวางทางน้ำ
5. ประสานผู้นำชุมชนแจ้งเตือนสถานการณ์น้ำ ขอสนับสนุนเครื่องสูบน้ำช่วยเหลือ
6. ติดตามและเฝ้าระวังปริมาณน้ำในคลองระบาย ร.3ข สามชุก 1 และ คลองระบาย ร.สามชุก 1 ให้อยู่ในเกณฑ์เฝ้าระวัง และประสานโครงการส่งน้ำและบำรุงรักษาสามชุก เพื่อเพิ่มการระบายน้ำในคลอง

16. จังหวัดนครปฐม

สาเหตุ เนื่องจากอิทธิพลของพายุ"คมปาซุ" ส่งผลให้ฝนตกหนักอย่างต่อเนื่อง ทำให้ปริมาณน้ำในแม่น้ำท่าจีนเพิ่มขึ้นอย่างต่อเนื่อง และล้นตลิ่ง ส่งผลกระทบต่อพื้นที่ลุ่มต่ำนอกแนวคันกั้นน้ำ

สถานการณ์ปัจจุบัน มีสถานการณ์น้ำล้นตลิ่งที่ท่วมพื้นที่บ้านราษฎร์ในพื้นที่ลุ่มต่ำนอกแนวคันกั้นน้ำ จำนวน 4 อำเภอ ได้แก่ อ.บางเลน อ.นครชัยศรี อ.กำแพงแสน และ อ.สามพราน โดยเฉพาะ อ.บางเลน และ อ.นครชัยศรี น้ำได้เอ่อท่วม ตลาด และบ้านเรือนประชาชนที่อยู่ใกล้แม่น้ำในหลายพื้นที่ตามจุดพื้นที่น้ำท่วมในแผนที่ทางด้านซ้าย

แนวโน้มและการคาดการณ์ การระบายน้ำมาทางแม่น้ำท่าจีน ที่รับการระบายน้ำจากเขื่อนกระเสียว อยู่ในระดับส่งผลกระทบต่อพื้นที่นอกคันกั้นน้ำในปริมาณเพิ่มมากขึ้น ประกอบกับน้ำทะเลหนุนทำให้ระดับน้ำยังคงส่งผลกระทบต่อพื้นที่นอกแนวคันกั้นน้ำต่อไป

การให้ความช่วยเหลือและการบริหารจัดการน้ำในพื้นที่

- ติดตั้งเครื่องสูบน้ำเคลื่อนที่ ขนาด 12 นิ้ว สูบน้ำแรงระบายน้ำในเขตชุมชน จำนวน 6 เครื่อง และ (โครงการส่งน้ำและบำรุงรักษาพระยาบรรลือ)
- บริหารจัดการน้ำตัดยอดน้ำที่ระบายลงมาจากทุ่งเจ้าเจ็ดออกทาง สสน.พระยาบันลือ ลงแม่น้ำท่าจีน ออกทาง สสน.สิงหนาท 2 และรับน้ำเข้าพื้นที่โครงการผ่าน คลองญี่ปุ่นใต้ คลองขุนศรี คลองลากค้อน และคลองชุดใหม่
- ประกาศแจ้งเตือนแจ้งให้ ประชาชน ท้องถิ่น กำนัน ผู้ใหญ่บ้าน ชุมชนใกล้ทางน้ำและริมตลิ่ง รับทราบถึงสถานการณ์ และแนวทางการระบายน้ำกรณีการระบายน้ำเขื่อนกระเสียวให้ประชาชนทราบแล้ว
- มอบหมายหน้าที่ให้บุคลากรในพื้นที่ และ เตรียมเครื่องจักร ยานพาหนะ ติดตามสถานการณ์น้ำอย่างใกล้ชิด

17. จังหวัดอุทัยธานี

สาเหตุ เกิดฝนตกหนักในเขตพื้นที่จังหวัดอุทัยธานี ส่งผลให้ปริมาณน้ำไม่สามารถระบายออกจากพื้นที่ได้ทัน และมีปริมาณน้ำไหลล้นตลิ่งเข้าท่วมบ้านเรือนราษฎรและพื้นที่การเกษตร ประกอบกับอิทธิพลพายุลมออนริ็อค และพายุคมปาซุ ที่อ่อนกำลังลงเป็นหย่อมความกดอากาศ ส่งผลให้มีปริมาณน้ำล้นอ่างเก็บน้ำทับเสลา ไหลล้นทางระบายน้ำล้นเข้าท่วมพื้นที่บ้านเรือนราษฎรและพื้นที่การเกษตร

สถานการณ์ปัจจุบัน มีพื้นที่น้ำท่วม 1 อำเภอ รวม 7,500 ไร่ จำนวน 230 ครั่งเรือน ดังนี้

1) อ.หนองขาหย่าง บริเวณ ต.ห้วยรอบ ต.ดอนกลอย ต.หนองขาหย่าง และต.ท่าโพ

แนวโน้มและการคาดการณ์ ถ้าไม่มีฝนตกลงมาในปริมาณที่มากสถานการณ์จะกลับเข้าสู่ภาวะปกติภายใน 1 ถึง 2 สัปดาห์

การให้ความช่วยเหลือและการบริหารจัดการน้ำในพื้นที่

ควบคุมการระบายน้ำของเขื่อนวังร่มเกล้าให้เหมาะสมกับปัญหาในพื้นที่เพื่อลดผลกระทบที่อาจจะเพิ่มขึ้น พร้อมทั้งประชาสัมพันธ์สถานการณ์น้ำให้หน่วยงานที่เกี่ยวข้องและประชาชนได้รับทราบถึงสถานการณ์น้ำ

18. จังหวัดนครศรีธรรมราช

สาเหตุ วันนี้ เวลา 17.00 น. เกิดฝนตกหนักในพื้นที่ ตำบลบ้านลานาว อำเภอบางขัน จังหวัดนครศรีธรรมราช วัดปริมาณน้ำฝน 24 ชั่วโมง ได้ 128.8 มม. มีความเข้มฝนสูง 87.2 มม./ชม. ช่วงเวลา 16.00 น.- 17.00 น. ทำให้มีน้ำขังรอการระบายและท่วมในพื้นที่ หมู่ที่ 14 ตำบลบ้านลานาว อำเภอบางขัน และมีน้ำท่วมเส้นทาง รถเล็กไม่สามารถสัญจรได้ จากการสำรวจเบื้องต้นมีบ้านเรือนได้รับความเสียหาย 50 หลังคาเรือน ประชาชนได้รับความเดือดร้อน 200 คน

สถานการณ์ปัจจุบัน ระดับน้ำลดลงแล้ว มีน้ำท่วมขังเล็กน้อย ท่อระบายน้ำมีขนาดเล็ก ส่งผลให้น้ำระบายได้ไม่ทัน ปัจจุบันรถเล็กสามารถสัญจรผ่านได้แล้ว

แนวโน้มและการคาดการณ์ ปัจจุบันไม่มีฝนตกในพื้นที่ คาดว่าหากไม่มีปริมาณฝนตกเพิ่มจะเข้าสู่สภาวะปกติภายใน 00.00 น. คืนนี้

การให้ความช่วยเหลือและการบริหารจัดการน้ำในพื้นที่

โครงการชลประทานนครศรีธรรมราช ได้จัดเจ้าหน้าที่เฝ้าระวังติดตามสถานการณ์อย่างใกล้ชิด และได้เตรียมเครื่องจักร เครื่องมือ หากเกิดสถานการณ์ฉุกเฉิน ให้พร้อมเพื่อการช่วยเหลือได้ทันที