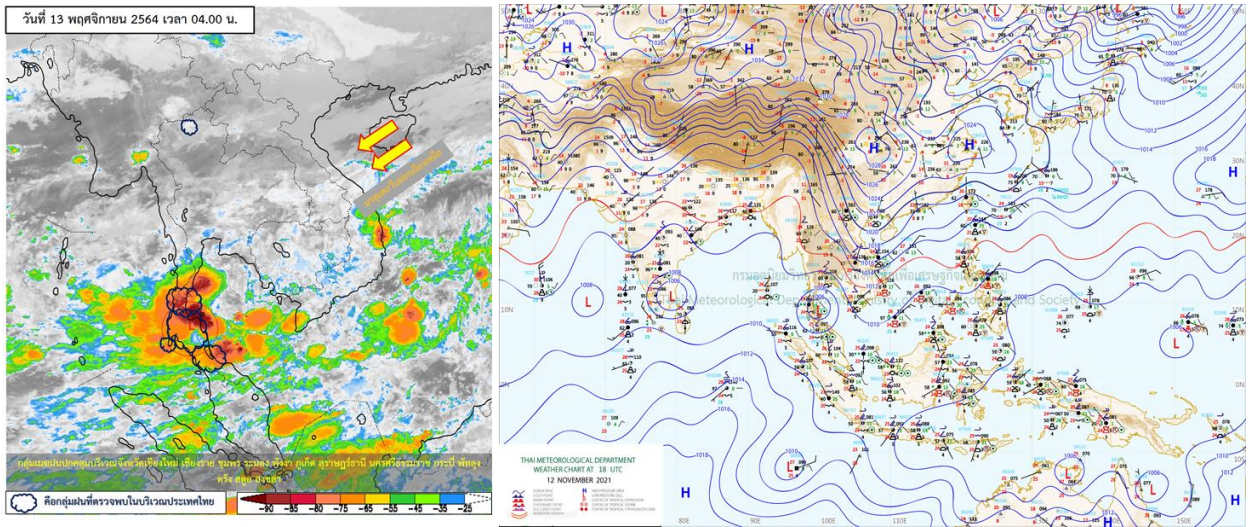


รายงานสรุปศูนย์ปฏิบัติการน้ำอัจฉริยะ  
เรื่อง สถานการณ์น้ำและการเฝ้าระวัง  
ประจำวันเสาร์ที่ 13 พฤศจิกายน พ.ศ. 2564

1. สภาพอากาศและปริมาณฝน

1.1 สภาพอากาศ (กรมอุตุนิยมวิทยา)



หย่อมความกดอากาศต่ำกำลังแรงปกคลุมภาคใต้ตอนกลาง คาดว่าจะเคลื่อนลงทะเลอันดามันในวันพรุ่งนี้ (14 พ.ย. 64) ประกอบกับมรสุมตะวันออกเฉียงเหนือที่พัดปกคลุมอ่าวไทย และภาคใต้มีกำลังแรง ทำให้มีฝนตกหนักมาก หลายพื้นที่บริเวณจังหวัดชุมพร สุราษฎร์ธานี นครศรีธรรมราช ระนอง และกระบี่ ก็มีฝนตกหนักบางแห่งบริเวณ จังหวัดประจวบคีรีขันธ์ พัทลุง สงขลา ปัตตานี ภูเก็ต พังงา ตรัง และสตูล สำหรับบริเวณความกดอากาศสูงหรือมวลอากาศเย็นที่ปกคลุมประเทศไทยตอนบนมีกำลังอ่อนลง ทำให้ภาคเหนือ และภาคตะวันออกเฉียงเหนือยังคงมีอากาศเย็นในตอนเช้า

1.2 สภาพฝน

**ปริมาณฝนสูงสุด 5 อันดับ** จากสำนักงานทรัพยากรน้ำแห่งชาติ เวลา 07.00 น. วันที่ 12 พ.ย.64 ถึงเวลา 07.00 น. วันที่ 13 พ.ย.64 ตามลำดับ ดังนี้

1. อ.ทุ่งตะโก จ.ชุมพร	วัดปริมาณฝนได้	337.0	มม.
2. อ.เกาะสมุย จ.สุราษฎร์ธานี	วัดปริมาณฝนได้	266.0	มม.
3. อ.สวี จ.ชุมพร	วัดปริมาณฝนได้	250.8	มม.
4. อ.เมืองสงขลา จ.สงขลา	วัดปริมาณฝนได้	194.2	มม.
5. อ.หลังสวน จ.ชุมพร	วัดปริมาณฝนได้	170.0	มม.

## 2. สถานการณ์น้ำท่าและสภาพน้ำในอ่างเก็บน้ำ

### 2.1 สถานการณ์น้ำท่าในลุ่มน้ำต่างๆ (ข้อมูล วันที่ 13 พ.ย. 64 เวลา 06.00 น.)

แม่น้ำ	สถานี	ที่ตั้งสถานี			ตลิ่ง ม.	ความจุ ม. <sup>3</sup> / วิ.	ระดับน้ำ ม.	ปริมาณน้ำ		ต่ำ(-) สูง(+) กว่าตลิ่ง	อยู่ใน เกณฑ์	แนวโน้ม
								วันนี้ ม. <sup>3</sup> / วิ.	เมื่อวาน ม. <sup>3</sup> / วิ.			
1. ปิง	P.1	สะพานนารัฐ	อำเภอเมือง	จังหวัดเชียงใหม่	3.70	445	1.46	41.20	19.58	-2.24	น้อย	เพิ่มขึ้น
	P.17	บ้านท่าจิว	อำเภอบรรพตพิสัย	จังหวัดนครสวรรค์	39.80	2,990	34.81	137.00	165.00	-4.99	น้อย	ลดลง
2. วัง	W.1C	สะพานเสตุวาริ	อำเภอเมือง	จังหวัดลำปาง	5.20	651	0.00	0.00	16.76	-5.20	น้อย	ทรงตัว
	W.4A	บ้านวังหมื่น	อำเภอสางเภา	จังหวัดตาก	8.00	700	1.56	53.58	57.33	-6.44	น้อย	ลดลง
	W.24		อำเภอสางเภา	จังหวัดตาก	7.85	480	2.45	44.11	47.59	-5.40	ปกติ	เพิ่มขึ้น
3. ยม	Y.1C	สะพานบ้านน้ำคัง	อำเภอเมือง	จังหวัดแพร่	8.20	993	0.75	29.60	14.49	-7.45	น้อย	เพิ่มขึ้น
	Y.4	สะพานตลาดธานี	อำเภอเมือง	จังหวัดสุโขทัย	8.15	510	4.67	107.00	101.70	-3.48	ปกติ	เพิ่มขึ้น
	Y.64	แม่น้ำยม	อำเภอบางระกำ	จังหวัดพิษณุโลก	6.40	352	7.39	478.50	492.60	0.99	เกินตลิ่ง	ลดลง
	Y.16	แม่น้ำยม	อำเภอบางระกำ	จังหวัดพิษณุโลก	7.30	239	8.35	*	*	1.05	เกินตลิ่ง	ลดลง
4. น่าน	N.1	หน้าสำนักงานป่าไม้	อำเภอเมือง	จังหวัดน่าน	7.00	1,217	0.21	34.70	36.10	-6.79	น้อย	ลดลง
	N.5A	สะพานเอกาทศรถ	อำเภอเมือง	จังหวัดพิษณุโลก	10.37	1,365	1.24	115.20	142.30	-9.13	น้อย	ลดลง
	N.67	สะพานบ้านเกษไชโย	อำเภอชุมแสง	จังหวัดนครสวรรค์	28.30	1,579	25.19	860.00	913.00	-3.11	ปกติ	ลดลง
5. เจ้าพระยา	C.2	ค่ายจิระประวัติ	อำเภอเมือง	จังหวัดนครสวรรค์	26.20	3,590	22.10	1635.00	1741.00	-4.10	ปกติ	ลดลง
	C.13	ท้ายเขื่อนเจ้าพระยา	อำเภอสรรพยา	จังหวัดชัยนาท	16.34	2,840	12.99	1597.00	1691.00	-3.35	ปกติ	ลดลง
6. บางหลวง	C.36	บ้านบางหลวงโคก	อำเภอบางบาล	จังหวัดพระนครศรีอยุธยา	420.00	4	598.00	4.27	4.43	178.00	เกินตลิ่ง	ลดลง
7. บางบาล	C.37	บ้านบางบาล	อำเภอบางบาล	จังหวัดพระนครศรีอยุธยา	148.00	3	173.00	2.40	2.56	25.00	มาก	ลดลง
8. ป่าสัก	S.3	แม่น้ำป่าสัก	อำเภอหล่มสัก	เพชรบูรณ์	85.00	9	11.16	5.68	5.72	-73.84	มาก	ลดลง
	S.42	แม่น้ำป่าสัก	วิเชียรบุรี	เพชรบูรณ์	11.00	284	5.58	51.67	69.32	-5.42	ปกติ	เพิ่มขึ้น
	S.4B	แม่น้ำป่าสัก	เมืองเพชรบูรณ์	เพชรบูรณ์	9.20	190	5.68	35.13	35.81	-3.52	ปกติ	ลดลง
	S.26	ท้ายเขื่อนพระรามหก	อำเภอท่าเรือ	จังหวัดพระนครศรีอยุธยา	8.00	800	3.84	158.00	212.00	-4.16	ปกติ	ลดลง
9. มูล	M.7	สะพานเสรีประชาธิปไตย	อำเภอเมือง	จังหวัดอุบลราชธานี	7.00	2,300	7.66	2715.00	2765.00	0.66	เกินตลิ่ง	ลดลง
	M.42	บ้านห้วยทับทัน	อำเภอห้วยทับทัน	จังหวัดศรีสะเกษ	8.30	124	5.73	56.60	67.00	-2.57	ปกติ	ลดลง
	M.176	บ้านโนนศรีใส	อำเภอกันทรารมย์	จังหวัดศรีสะเกษ	9.20	235	5.54	100.20	103.80	-3.66	ปกติ	ลดลง
	M.173	บ้านโนนสะอาด	อำเภอโขงเจียม	จังหวัดนครราชสีมา	7.60	290	6.16	55.00	57.25	-1.44	ปกติ	ลดลง
	M.184	บ้านซิม	อำเภอพิมาย	จังหวัดนครราชสีมา	5.00	100	5.35	125.00	126.80	0.35	เกินตลิ่ง	ลดลง
	M.186	บ้านโนนค้อย	อำเภอจักราช	จังหวัดนครราชสีมา	3.60	60	1.64	6.08	2.90	-1.96	น้อย	เพิ่มขึ้น
10. ลำเชียงไกร	M.188A	บ้านบัว	อำเภอโนนสูง	จังหวัดนครราชสีมา	4.90	70	3.76	25.10	25.10	-1.14	ปกติ	ทรงตัว
	E.20A	บ้านบ้านฟ้าหยาด	อำเภอห้วยชนะชัย	จังหวัดยโสธร	10.00	1,110	10.16	1160.65	1160.65	0.16	เกินตลิ่ง	ทรงตัว
11. ซี	E.23	บ้านค่าน	อำเภอเมือง	จังหวัดชัยภูมิ	9.00	265	5.75	66.38	76.49	-3.25	ปกติ	ลดลง
	E.29A	บ้านผานกแก้ว	อำเภอภูกระดึง	จังหวัดเลย	9.00	167	0.80	2.40	2.78	-8.20	น้อย	ลดลง
12. ลำน้ำพอง	E.92	บ้านท่างาม	อำเภอเสลภูมิ	จังหวัดร้อยเอ็ด	8.80	186	3.41	16.96	17.08	-5.39	น้อย	ลดลง
13. ลำน้ำยั้ง	E.6C	บ้านตลาดโตน	อำเภอเมือง	จังหวัดชัยภูมิ	5.50	37	1.75	4.97	5.07	-3.75	น้อย	ลดลง
14. ลำปะทาว	E.85	บ้านโนนหัน	อำเภอชุมแพ	จังหวัดชัยภูมิ	5.26	25	4.45	16.69	17.27	-0.81	มาก	ลดลง
16. ปราจีนบุรี	Kgt.3	กบินทร์บุรี	อำเภอกบินทร์บุรี	ปราจีนบุรี	8.79	544	3.66	135.00	171.00	-5.13	ปกติ	ลดลง
	B.9	บ้านสระเต็ด	อำเภอท่าช้าง	จังหวัดเพชรบุรี	6.60	355	2.31	12.75	14.25	-4.29	น้อย	ลดลง
	B.6A	สะพานท่าเกวียน	อำเภอแก่งกระจาน	จังหวัดเพชรบุรี	6.00	260	3.30	68.50	77.50	-2.70	ปกติ	ลดลง
17. เพชรบุรี	B.15	สะพานเทศบาล	อำเภอเมือง	จังหวัดเพชรบุรี	5.40	150	3.72	78.20	128.00	-1.68	ปกติ	ลดลง
	X.44	คลองอูตะเภา	อำเภอหาดใหญ่	จังหวัดสงขลา	7.40	532	1.65	66.00	56.00	-5.75	น้อย	เพิ่มขึ้น
18. ทะเลสาบสงขลา	X.170	บ้านคลองลำ	อำเภอศรีนครินทร์	จังหวัดพัทลุง	25.20	295	21.12	18.80	19.60	-4.08	น้อย	ลดลง
19. ภาคใต้ฝั่งตะวันออก	X.180	สะพานเทศบาล	อำเภอเมือง	จังหวัดชุมพร	3.80	192	2.71	125.50	86.80	-1.09	มาก	เพิ่มขึ้น
	X.119A	สะพานสันติ	อำเภอสุโขทัย	จังหวัดนราธิวาส	8.20	200	5.71	83.85	78.95	-2.49	ปกติ	เพิ่มขึ้น
	X.53A	คลองชุมพร	อำเภอเมือง	จังหวัดชุมพร	9.30	158	9.22	154.80	41.40	-0.08	มาก	เพิ่มขึ้น
	X.212	คลองหลังสวน	อำเภอหลังสวน	จังหวัดชุมพร	6.00	1,460	5.06	1071.00	172.00	-0.94	มาก	เพิ่มขึ้น
20. ภาคใต้ฝั่งตะวันตก	X.234	บ้านป่าหมาก	อำเภอเมือง	จังหวัดตรัง	6.40	434	2.62	134.20	107.00	-3.78	ปกติ	เพิ่มขึ้น

## 2.2 สภาพน้ำเก็บกักในอ่างเก็บน้ำขนาดใหญ่ (ข้อมูล วันที่ 13 พ.ย. 64)

ภาค อ่างเก็บน้ำเขื่อน	ความจุ ที่ รนท. (ล้าน ม.³)	ความจุ ที่ รนท. (ล้าน ม.³)	ความจุ น้ำ ใช้การ (ล้าน ม.³)	ณ วันที่								ปริมาณน้ำ ไหลลง วันนี้ (ล้าน ม.³)	ปริมาณน้ำ ระบาย วันนี้ (ล้าน ม.³)
				ปี 2563				ปี 2564					
				ปริมาตร (ล้าน ม.³)	% รณท.	ปริมาตร (ล้าน ม.³)	% รณท.	ปริมาตรใช้การ (ล้าน ม.³)	% รณท.	ใช้การ	% ใช้การ		
<b>ภาคเหนือ</b>													
ภูมิพล*	13,462	13,462	9,662	5,695	42	8,304	62	4,504	33	47	17.48	1.00	
สิริกิติ์*	10,508	9,510	6,660	5,790	61	4,518	48	1,668	18	25	4.57	3.98	
แม่จัดสมบูรณ์ชล	323	265	253	144	54	115	43	102	39	41	0.35	0.04	
แม่กวางอุดมธารา	295	263	249	111	42	77	29	63	24	25	0.43	0.04	
กัวลม	106	106	103	54	51	99	93	96	90	93	0.62	0.31	
กัวคองหมา	209	170	164	98	58	140	82	134	79	82	0.63	0.02	
แควน้อยบำรุงแดน	1,080	939	896	464	49	954	102	911	97	102	2.38	1.73	
แม่มอก	110	110	94	44	40	111	101	95	86	101	0.00	0.35	
<b>รวมภาคเหนือ</b>	<b>26,093</b>	<b>24,825</b>	<b>18,080</b>	<b>12,400</b>	<b>50</b>	<b>14,317</b>	<b>58</b>	<b>7,573</b>	<b>31</b>	<b>42</b>	<b>26.45</b>	<b>7.46</b>	
<b>ภาคตะวันออกเฉียงเหนือ</b>													
ห้วยหลวง	136	136	129	68	50	85	62	78	58	60	0.00	0.11	
น้ำอูน	780	520	475	249	48	343	66	298	57	63	0.00	0.00	
น้ำพุง*	200	165	157	88	54	97	59	89	54	56	0.08	0.00	
จุฬารัตน์*	181	164	127	155	95	161	98	124	76	98	0.52	0.72	
อุบลรัตน์*	4,640	2,431	1,850	1,592	65	2,714	112	2,133	88	115	4.81	23.00	
ลำปาว	2,450	1,980	1,880	994	50	1,274	64	1,174	59	62	1.07	0.04	
ลำตะคอง	445	314	292	359	114	348	111	325	103	111	0.95	1.04	
ลำพระเพลิง	242	155	154	156	100	150	97	149	96	97	0.43	0.35	
มูลบน	350	141	134	153	108	144	102	137	97	102	0.47	0.81	
ลำแจะ	325	275	268	236	86	280	102	273	99	102	1.12	0.62	
ลำนางรอง	197	121	118	100	82	118	97	114	94	97	0.07	0.00	
สิรินธร*	1,966	1,966	1,135	1,766	90	1,798	91	967	49	85	0.00	0.00	
<b>รวมภาค ตอน.</b>	<b>11,911</b>	<b>8,368</b>	<b>6,718</b>	<b>5,915</b>	<b>71</b>	<b>7,511</b>	<b>90</b>	<b>5,860</b>	<b>70</b>	<b>87</b>	<b>9.51</b>	<b>26.70</b>	
<b>ภาคกลาง</b>													
ป่าสักชลสิทธิ์	960	960	957	760	79	988	103	985	103	103	9.29	8.70	
ทับเสลา	190	160	143	141	88	162	101	145	91	101	0.77	1.60	
กระเสียว	390	299	259	202	68	304	102	264	88	102	0.28	0.51	
<b>รวมภาคกลาง</b>	<b>1,540</b>	<b>1,419</b>	<b>1,359</b>	<b>1,103</b>	<b>78</b>	<b>1,454</b>	<b>102</b>	<b>1,394</b>	<b>98</b>	<b>103</b>	<b>10.34</b>	<b>10.81</b>	
<b>ภาคตะวันตก</b>													
ศรีนครินทร์*	18,770	17,745	7,480	13,363	75	16,168	91	5,903	33	79	18.99	3.03	
วชิรลงกรณ์*	11,000	8,860	5,848	4,920	56	7,744	87	4,732	53	81	9.48	5.03	
<b>รวมภาคตะวันตก</b>	<b>29,770</b>	<b>26,605</b>	<b>13,328</b>	<b>18,283</b>	<b>69</b>	<b>23,912</b>	<b>90</b>	<b>10,635</b>	<b>40</b>	<b>80</b>	<b>28.47</b>	<b>8.06</b>	
<b>ภาคตะวันออก</b>													
ขุนด่านปราการชล	225	224	219	224	100	224	100	220	98	100	0.06	0.00	
คลองสิียด	450	420	390	208	49	257	61	227	54	58	0.09	0.01	
บางพระ	127	117	105	74	63	115	98	103	88	98	0.01	0.25	
หนองปลาไหล	206	164	150	177	108	187	114	174	106	116	0.51	0.12	
ประแสร์	322	295	275	234	79	292	99	272	92	99	0.00	0.16	
นฤปดินทรจินดา	338	295	276	243	82	313	106	294	100	107	1.08	1.00	
<b>รวมภาคตะวันออก</b>	<b>1,668</b>	<b>1,515</b>	<b>1,415</b>	<b>1,160</b>	<b>77</b>	<b>1,388</b>	<b>92</b>	<b>1,289</b>	<b>85</b>	<b>91</b>	<b>1.76</b>	<b>1.54</b>	
<b>ภาคใต้</b>													
แก่งกระจาน	900	710	645	554	78	657	93	592	83	92	4.72	0.43	
ปราณบุรี	490	391	373	363	93	333	85	315	81	84	2.35	6.51	
รัชชประภา*	6,144	5,639	4,287	3,663	65	4,351	77	2,999	53	70	8.04	6.14	
บางกล่ำ*	1,590	1,454	1,178	914	63	721	50	445	31	38	6.45	6.01	
<b>รวมภาคใต้</b>	<b>9,124</b>	<b>8,194</b>	<b>6,484</b>	<b>5,494</b>	<b>67</b>	<b>6,061</b>	<b>74</b>	<b>4,351</b>	<b>53</b>	<b>67</b>	<b>21.57</b>	<b>19.09</b>	
<b>รวมทั้งประเทศ</b>	<b>80,106</b>	<b>70,926</b>	<b>47,384</b>	<b>44,355</b>	<b>63</b>	<b>54,644</b>	<b>77</b>	<b>31,101</b>	<b>44</b>	<b>66</b>	<b>98.09</b>	<b>73.66</b>	

ต่ำกว่า 30 %  
รวม 1 แห่ง

ตั้งแต่ 31 - 50 %  
รวม 3 แห่ง

ตั้งแต่ 51 - 80 %  
รวม 7 แห่ง

มากกว่า 80 %  
รวม 24 แห่ง

- ปริมาณน้ำเก็บกักประเทศ (อ่างเก็บน้ำขนาดใหญ่) ณ วันที่ 13 พฤศจิกายน
  - ปี 2558 มีน้ำ 41,014 ล้าน ลบ.ม. คิดเป็น 58%
  - ปี 2559 มีน้ำ 50,257 ล้าน ลบ.ม. คิดเป็น 71%
  - ปี 2563 มีน้ำ 44,353 ล้าน ลบ.ม. คิดเป็น 63%
  - ปี 2564 มีน้ำ 54,644 ล้าน ลบ.ม. คิดเป็น 77%
  - ปี 2564 **มากกว่า** ปี 2558 จำนวน 13,630 ล้าน ลบ.ม.
  - ปี 2564 **มากกว่า** ปี 2559 จำนวน 4,387 ล้าน ลบ.ม.
  - ปี 2564 **มากกว่า** ปี 2563 จำนวน 10,291 ล้าน ลบ.ม.
- ปริมาณน้ำเก็บกักในกลุ่มเจ้าพระยา (4 เขื่อนหลัก) ณ วันที่ 13 พฤศจิกายน
  - ปี 2558 มีน้ำ 10,932 ล้าน ลบ.ม. คิดเป็น 44%
  - ปี 2559 มีน้ำ 16,676 ล้าน ลบ.ม. คิดเป็น 67%
  - ปี 2563 มีน้ำ 12,709 ล้าน ลบ.ม. คิดเป็น 51%
  - ปี 2564 มีน้ำ 14,764 ล้าน ลบ.ม. คิดเป็น 59%
  - ปี 2564 **มากกว่า** ปี 2558 จำนวน 3,832 ล้าน ลบ.ม.
  - ปี 2564 **น้อยกว่า** ปี 2559 จำนวน 1,912 ล้าน ลบ.ม.
  - ปี 2564 **มากกว่า** ปี 2563 จำนวน 2,055 ล้าน ลบ.ม.

### 2.3 สภาพน้ำในอ่างเก็บน้ำ 4 เขื่อนหลักกลุ่มเจ้าพระยา (ข้อมูล วันที่ 13 พ.ย. 64)

สภาพน้ำในอ่างเก็บน้ำ ภูมิพล สิริกิติ์ แควน้อยฯ และป่าสักฯ วันที่ 13 พฤศจิกายน 2564

อ่างเก็บน้ำ	ปริมาณน้ำในอ่างฯ		ปริมาณน้ำใช้การได้		ปริมาณน้ำไหลลงอ่างฯ		ปริมาณน้ำระบาย		รับน้ำได้อีก	เปรียบเทียบน้ำใช้การ - น้อยกว่า / + มากกว่า ปี 2559
	ปริมาณน้ำ	% ความจุ	ปริมาณน้ำ	% ใช้การ	วันนี้	เมื่อวาน	วันนี้	เมื่อวาน		
ภูมิพล	8,304	62	4,504	47	17.48	21.87	1.00	1.00	5,158	1,297
สิริกิติ์	4,518	48	1,668	25	4.57	6.47	3.98	4.11	4,992	-3,198
ภูมิพล+สิริกิติ์	12,822	56	6,172	38	22.05	28.34	4.98	5.11	10,150	-1,900
แควน้อยฯ	954	102	911	102	2.38	2.36	1.73	1.73	0	-10
ป่าสักชลสิทธิ์	988	103	985	103	9.29	11.50	8.70	11.24	0	-2
<b>รวมทั้งหมด</b>	<b>14,764</b>	<b>59</b>	<b>8,068</b>	<b>44</b>	<b>33.71</b>	<b>42.20</b>	<b>15.41</b>	<b>18.08</b>	<b>10,150</b>	<b>-1,912</b>

\*หมายเหตุ : ( ) คือ เก็บความจุเก็บกักปกติ

(หน่วย : ล้าน ลบ.ม.)

### 2.4 สถานการณ์น้ำลุ่มน้ำเจ้าพระยา

**แม่น้ำปิง** ปริมาณน้ำไหลผ่านที่สถานี P.17 อ.บรรพตพิสัย จ.นครสวรรค์ วัดได้ 137.00 ลบ.ม./วินาที (เมื่อวาน 165.00 ลบ.ม./วินาที) ต่ำกว่าตลิ่ง 4.99 เมตร **มีแนวโน้มลดลง**

**แม่น้ำน่าน** ปริมาณน้ำไหลผ่านที่สถานี N.67 อ.ชุมแสง จ.นครสวรรค์ วัดได้ 860.00 ลบ.ม./วินาที (เมื่อวาน 913.00 ลบ.ม./วินาที) ต่ำกว่าตลิ่ง 3.11 เมตร **มีแนวโน้มลดลง**



**แม่น้ำเจ้าพระยา** ปริมาณน้ำไหลผ่านที่สถานี C.2 อ.เมืองนครสวรรค์ วัดได้ 1,635.00 ลบ.ม./วินาที (เมื่อวาน 1,741.00 ลบ.ม./วินาที) ต่ำกว่าตลิ่ง 4.10 เมตร **มีแนวโน้มลดลง** และมีปริมาณน้ำไหลผ่านท้ายเขื่อนเจ้าพระยา (C.13) ในอัตรา 1,597.00 ลบ.ม./วินาที (เมื่อวาน 1,691.00 ลบ.ม./วินาที) ไหลผ่านสถานีวัดน้ำ C.29A อ.บางไทร มีปริมาณน้ำไหลผ่านเฉลี่ย 2,014.00 ลบ.ม./วินาที (เมื่อวาน 2,147.00 ลบ.ม./วินาที)

**แม่น้ำป่าสัก** เขื่อนป่าสักชลสิทธิ์ ระบายน้ำ 100.74 ลบ.ม./วินาที (เมื่อวาน 130.11 ลบ.ม./วินาที) **มีแนวโน้มลดลง** และไหลผ่านเขื่อนพระรามหก 98.89 ลบ.ม./วินาที (เมื่อวาน 218.32 ลบ.ม./วินาที) **มีแนวโน้มลดลง** และมีปริมาณน้ำไหลผ่านสถานี S.26 (06.00 น.) ท้ายเขื่อนพระรามหก อ.ท่าเรือ จ.พระนครศรีอยุธยา ปริมาณน้ำ 157.00 ลบ.ม./วินาที (เมื่อวาน 212.00 ลบ.ม./วินาที) **มีแนวโน้มลดลง**

## 2.5 สภาพน้ำในอ่างเก็บน้ำขนาดกลาง (ข้อมูล วันที่ 13 พ.ย. 64)

ข้อมูลวันที่ 13 พฤศจิกายน 2564																			
สรุปอ่างขนาดกลางที่มีปริมาณในช่วง <=30 % 31 - 50 % >50-80% >80 - 100 % และ >100 %																			
		31 - 50 %				>50-80%				>80 - 100 %				>100 %					
ภาค	จำนวน	สขป.	จำนวน	ภาค	จำนวน	สขป.	จำนวน	ภาค	จำนวน	สขป.	จำนวน	ภาค	จำนวน	สขป.	จำนวน	ภาค	จำนวน	สขป.	จำนวน
เหนือ	2	1	1	เหนือ	4	1	4	เหนือ	23	1	6	เหนือ	36	1	3	เหนือ	10	1	1
		2	1			2	11			2	25			2	2				
		3	0			3	0			3	0			3	2			3	3
		4	0			4	0			4	6			4	6			4	4
ตะวันออก เฉียงเหนือ	7	5	5	ตะวันออก เฉียงเหนือ	19	5	7	ตะวันออก เฉียงเหนือ	43	5	16	ตะวันออก เฉียงเหนือ	76	5	24	ตะวันออก เฉียงเหนือ	73	5	1
		6	0			6	1			6	13			6	19			6	19
		7	1			7	10			7	12			7	16			7	8
		8	1			8	1			8	2			8	17			8	45
ตะวันออก	2	9	2	ตะวันออก	0	9	0	ตะวันออก	5	9	5	ตะวันออก	16	9	16	ตะวันออก	28	9	28
กลาง	0	10	0	กลาง	1	10	1	กลาง	2	10	1	กลาง	12	10	11	กลาง	7	10	6
		11	0			11	0			11	0			11	0			11	0
		12	0			12	0			12	1			12	1			12	1
ตะวันตก	0	13	0	ตะวันตก	0	13	0	ตะวันตก	0	13	0	ตะวันตก	1	13	1	ตะวันตก	6	13	6
ใต้	1	14	0	ใต้	7	14	1	ใต้	12	14	6	ใต้	16	14	10	ใต้	3	14	0
		15	1			15	2			15	2			15	5			15	3
		16	0			16	4			16	3			16	1			16	0
		17	0			17	0			17	1			17	0			17	0
รวม	12	รวม	12	รวม	31	รวม	31	รวม	85	รวม	85	รวม	157	รวม	157	รวม	127	รวม	127
รวมทั้งหมด 412 แห่ง																			

## 3. แผน-ผลการบริหารจัดการน้ำฤดูแล้ง ปี 2564/65 ข้อมูล ณ วันที่ 13 พ.ย. 64

ลุ่มน้ำ	แผนจัดสรรน้ำ (ล้าน ลบ.ม.)	ผลจัดสรรน้ำ (ล้าน ลบ.ม.)	คงเหลือน้ำที่ต้องจัดสรร (ล้าน ลบ.ม.)
ทั่วประเทศ (1 พ.ย. 64 – 30 เม.ย. 65)	22,280	2,510 (11%)	19,770 (89%)
เจ้าพระยา (4 เขื่อน) (1 พ.ย. 64 – 30 เม.ย. 65)	5,700	495 (9%)	5,205 (91%)

#### 4. การเพาะปลูก (ข้อมูล ณ วันที่ 10 พ.ย.64)

- **การเพาะปลูกข้าวนาปี 2564**

- ทั้งประเทศ แผนเพาะปลูก 16.83 ล้านไร่ **เพาะปลูกแล้ว 15.31 ล้านไร่** คิดเป็นร้อยละ 91.00 ของแผนฯ ผลเก็บเกี่ยว 8.46 ล้านไร่

- กลุ่มน้ำเจ้าพระยา แผนเพาะปลูก 7.97 ล้านไร่ **เพาะปลูก 6.99 ล้านไร่** คิดเป็นร้อยละ 87.77 ของแผนฯ ผลเก็บเกี่ยว 5.88 ล้านไร่

#### 5.การระบายน้ำออกจากทุ่งลุ่มต่ำเจ้าพระยา (ข้อมูล ณ วันที่ 12 พ.ย.64)

- ทุ่งบางระกำ ปริมาณน้ำในทุ่ง 218.53 ล้าน ลบ.ม. ระบายน้ำ 13.08 ล้าน ลบ.ม. ต้องระบายอีก 91.53 ล้าน ลบ.ม. (42%)

- 12 ทุ่งเจ้าพระยาตอนล่าง ปริมาณน้ำในทุ่ง 1,325.33 ล้าน ลบ.ม. ระบายน้ำ 68.98 ล้าน ลบ.ม. ต้องระบายอีก 1,268.35 ล้าน ลบ.ม. (79%) (ทุ่งฝั่งตะวันออก ปริมาณน้ำในทุ่ง 276.33 ล้าน ลบ.ม. ระบายน้ำ 21.56 ล้าน ลบ.ม. ต้องระบายอีก 246.03 ล้าน ลบ.ม. (89%) และทุ่งฝั่งตะวันตก ปริมาณน้ำในทุ่ง 1,325.33 ล้าน ลบ.ม. ระบายน้ำ 47.42 ล้าน ลบ.ม. ต้องระบายอีก 1,022.33 ล้าน ลบ.ม. (77%))

- รวม 13 ทุ่งลุ่มต่ำเจ้าพระยา ปริมาณน้ำในทุ่ง 1,820.19 ล้าน ลบ.ม. ระบายน้ำ 82.06 ล้าน ลบ.ม. ต้องระบายอีก 1,359.89 ล้าน ลบ.ม. (75%)



รายงานการระบายน้ำพื้นที่ลุ่มต่ำ 13 ทุ่ง ณ วันที่ 12 พ.ย. 64

ที่	พื้นที่ลุ่มต่ำ	แผนการระบายน้ำออกจากทุ่ง				สรุปผลการระบายน้ำ				ระดับน้ำเฉลี่ย ทุ่งทุ่ง (ม.)	หมายเหตุ
		ปริมาณวันที่เริ่ม (ล้าน ลบ.ม.)	กำหนดการ เริ่ม	กำหนดการ สิ้นสุด	ปริมาณน้ำค้างทุ่ง (ล้าน ลบ.ม.)	ปริมาณน้ำวันนี้ (ล้าน ลบ.ม.)	ผลการรับน้ำเข้า (ล้าน ลบ.ม.)	ผลการระบายน้ำ (ล้าน ลบ.ม.)	ต้องระบายน้ำอีก (ล้าน ลบ.ม.)		
พื้นที่ลุ่มต่ำเจ้าพระยาตอนบน											
1	ทุ่งบางระกำ	300	1 พ.ย. 64	30 พ.ย. 64	127 (58%)	218.53	0.00	13.08	91.53 (42%)	0.515 (ลดลง)	
พื้นที่ลุ่มต่ำเจ้าพระยาตอนล่าง (ฝั่งตะวันออก)											
2	ทุ่งเชียงราก	-	20 พ.ย. 64	20 ธ.ค. 64	11 (14%)	79.86	0.00	3.06	68.86 (86%)	1.303 (ลดลง)	
3	ทุ่งท่าวัง	68	7 พ.ย. 64	24 พ.ย. 64	9 (20%)	46.07	0.00	2.03	37.07 (80%)	0.630 (ลดลง)	
4	ทุ่งฝั่งซ้าย คลองชัยนาท-ป่าสัก	124	3 ต.ค. 64	12 พ.ย. 64	6.3 (100%)	6.30	0.00	0.31	0.00 (0%)	0.054 (ลดลง)	ฝั่งตะวันตกระบายน้ำ
5	ทุ่งบางกุ่ม	225	25 ต.ค. 64	29 พ.ย. 64	4 (4%)	112.12	0.00	16.16	108.12 (96%)	0.844 (ลดลง)	
6	ทุ่งบางกุ้ง	-	1 ธ.ค. 64	11 ธ.ค. 64	0 (0%)	31.97	0.00	0.00	31.97 (100%)	1.175 (คงที่)	
7	ทุ่งรังสิตใต้*	-	-	-	-	รับน้ำผ่าน 8.46		ผ่านสะสม 362.08		-	
	รวมฝั่งตะวันออก	417	3 ต.ค. 64	20 ธ.ค. 64	30.3 (11%)	276.33	0.00	21.56	246.03 (89%)	0.483 (ลดลง)	
พื้นที่ลุ่มต่ำเจ้าพระยาตอนล่าง (ฝั่งตะวันตก)											
8	ทุ่งบางบาล - บ้านแพน*	109	2 พ.ย. 64	29 พ.ย. 64	16 (18%)	90.22	0.00	2.04	74.22 (82%)	1.686 (ลดลง)	
9	ทุ่งป่าโมก	69	7 พ.ย. 64	11 ธ.ค. 64	10 (16%)	64.40	0.00	1.65	54.40 (84%)	1.930 (ลดลง)	ปริมาณน้ำในทุ่ง
10	ทุ่งผักไห่*	319	7 พ.ย. 64	14 ธ.ค. 64	60 (21%)	289.07	10.28	16.23	229.07 (79%)	1.447 (ลดลง)	ปริมาณน้ำในทุ่ง
11	ทุ่งเจ้าเจ็ด*	736	6 พ.ย. 64	8 ธ.ค. 64	168 (24%)	700.93	12.96	23.90	532.93 (76%)	1.252 (ลดลง)	ปริมาณน้ำในทุ่ง
12	ทุ่งโพธิ์พระยา	200	2 พ.ย. 64	4 ธ.ค. 64	49 (27%)	180.71	0.00	3.60	131.71 (73%)	0.675 (ลดลง)	
13	ทุ่งพระยาบรรลือ*	-	-	-	-	รับน้ำผ่าน 11.82		ผ่านสะสม 433.95		-	ปริมาณน้ำในทุ่ง
	รวมฝั่งตะวันตก	1,433	2 พ.ย. 64	14 ธ.ค. 64	303 (23%)	1,325.33	23.24	47.42	1,022.33 (77%)	1.046 (ลดลง)	
	รวม 12 ทุ่งลุ่มต่ำเจ้าพระยาตอนล่าง	1,850	3 ต.ค. 64	20 ธ.ค. 64	333.3 (21%)	1,601.65	23.24	68.98	1,268.35 (79%)	0.871 (ลดลง)	
	รวม 13 ทุ่งลุ่มต่ำเจ้าพระยา	2,150	3 ต.ค. 64	20 ธ.ค. 64	460.3 (25%)	1,820.19	23.24	82.06	1,359.89 (75%)	0.804 (ลดลง)	

หมายเหตุ : \* เทียบกับปริมาณน้ำในทุ่งวันนี้

## 5. วิเคราะห์สถานการณ์

### 5.1 คาดการณ์ปริมาณฝนจากแบบจำลองบรรยากาศจากกรมอุตุนิยมวิทยา (3วันล่วงหน้า)

- วันที่ 13 พ.ย. 64 (13 พ.ย. เวลา 07.00 น. – 14 พ.ย. 64 เวลา 07.00 น.) มีฝนตกปานกลาง (10.1-35.0 มม.) บริเวณพื้นที่ภาคใต้ และบริเวณพื้นที่ จ.แม่ฮ่องสอน และ จ.น่าน มีฝนตกหนัก (35.1-90.0 มม.) บริเวณพื้นที่ จ.ประจวบคีรีขันธ์ จ.ระนอง จ.กระบี่ จ.ตรัง จ.สตูล และ จ.นราธิวาส มีฝนตกหนักมาก (มากกว่า 90.00 มม.) บริเวณพื้นที่ จ.ชุมพร จ.สุราษฎร์ธานี และ จ.นครศรีธรรมราช

- วันที่ 14 พ.ย. 64 (14 พ.ย. เวลา 07.00 น. – 15 พ.ย. 64 เวลา 07.00 น.) มีฝนตกปานกลาง (10.1-35.0 มม.) บริเวณพื้นที่ ภาคใต้ มีฝนตกหนัก (35.1-90.0 มม.) บริเวณพื้นที่ จ.ประจวบคีรีขันธ์ จ.สุราษฎร์ธานี จ.นครศรีธรรมราช จ.พังงา และ จ.ภูเก็ต มีฝนตกหนักมาก (มากกว่า 90.00 มม.) บริเวณพื้นที่ จ.ชุมพร

- วันที่ 15 พ.ย. 64 (15 พ.ย. เวลา 07.00 น. – 16 พ.ย. 64 เวลา 07.00 น.) มีฝนตกหนัก (35.1-90.0 มม.) บริเวณพื้นที่ จ.ตราด และ ภาคใต้ มีฝนตกหนักมาก (มากกว่า 90.00 มม.) บริเวณพื้นที่ จ.ประจวบคีรีขันธ์ จ.ชุมพร และ จ.สุราษฎร์ธานี

### 5.2 คาดการณ์ปริมาณน้ำ (วันที่ 14 พ.ย. 64)

คาดการณ์ปริมาณน้ำไหลผ่านลุ่มน้ำปิงที่สถานี P.17 อ.บรรพตพิสัย จ.นครสวรรค์ จะมีปริมาณน้ำไหลผ่าน 124.00 ลบ.ม./วินาที มีแนวโน้มลดลง ลุ่มน้ำน่านที่สถานี N.67 อ.ชุมแสง จ.นครสวรรค์ จะมีปริมาณน้ำไหลผ่าน 819.00 ลบ.ม./วินาที มีแนวโน้มลดลง โดยจะทำให้ในลุ่มน้ำเจ้าพระยาที่สถานี C.2 อ.เมืองนครสวรรค์ จ.นครสวรรค์ จะมีปริมาณน้ำไหลผ่าน 1,565 ลบ.ม./วินาที มีแนวโน้มลดลง

## 6. รายงานสถานการณ์ค่าความเค็ม (ข้อมูล วันที่ 13 พ.ย. 64 เวลา 07:00 น.)

แม่น้ำ	สถานีเฝ้าระวัง	เกณฑ์เฝ้าระวัง (กรัม/ลิตร)	ค่าความเค็ม (กรัม/ลิตร)
เจ้าพระยา	ประปาสำแล	0.25	0.10 (ปกติ)
ปราจีน-บางปะกง	บางคาง	2	0.01 (ปกติ)
ท่าจีน	ด้านนอกคลองจินดา	0.75	0.54 (ปกติ)
	ด้านในคลองจินดา	0.75	ระบบขัดข้อง
แม่กลอง	ปากคลองดำเนินสะดวก	2	0.17 (ปกติ)

## 7. สถานการณ์อุทกภัยปี 2564 และการให้ความช่วยเหลือ

สถานการณ์พื้นที่ประสบอุทกภัย 21 จังหวัด ได้แก่ จังหวัดขอนแก่น มหาสารคาม กาฬสินธุ์ ร้อยเอ็ด ยโสธร อุบลราชธานี พิษณุโลก พระนครศรีอยุธยา อ่างทอง ชัยนาท ลพบุรี นนทบุรี สุพรรณบุรี นครปฐม อุทัยธานี เพชรบุรี นครศรีธรรมราช สุราษฎร์ธานี ชุมพร ระนอง และสงขลา

### สถานการณ์อุทกภัย

#### 1. จังหวัดขอนแก่น

สาเหตุ จากอิทธิพลพายุดีเปรสชัน “เตี้ยนหมู่” ทำให้มีฝนตกชุกหนาแน่นในพื้นที่จังหวัดขอนแก่น ประกอบกับปริมาณแม่น้ำชี แม่น้ำเชิญที่ไหลจากจังหวัดชัยภูมิมีปริมาณเพิ่มมากขึ้น ทำให้พื้นที่ที่ติดกับลำน้ำชี ลำน้ำเชิญบางส่วนได้รับผลกระทบจากมวลน้ำที่ไหลเอ่อล้นตลิ่ง ส่งผลกระทบต่อบริเวณที่ลุ่มต่ำ เกิดน้ำล้นตลิ่งไหลเข้าสู่พื้นที่เกษตรกรรม และชุมชน

สถานการณ์ปัจจุบัน มีพื้นที่ประสบอุทกภัย 5 อำเภอ ประกอบด้วย อ.มัญจาคีรี อ.ชนบท อ.พระยืน อ.บ้านแฮด และ อ.เมืองขอนแก่น รวมพื้นที่ได้รับผลกระทบประมาณ 61,721 ไร่

แนวโน้มและการคาดการณ์ ปัจจุบันระดับน้ำในแม่น้ำชีได้ลดลง ทำให้หลายหมู่บ้านสามารถที่จะกลับเข้าพื้นที่ได้แล้ว เช่นเดียวกันกับถนนหลายเส้นทางที่ถูกระดับน้ำท่วมสูงที่วันนี้ระดับน้ำลดลงจนสามารถที่จะเปิดการเดินรถได้แล้วในหลายเส้นทาง

#### การให้ความช่วยเหลือและการบริหารจัดการน้ำในพื้นที่

โครงการชลประทานขอนแก่น ได้ประสานงานร่วมกับเจ้าหน้าที่ที่เกี่ยวข้อง บริหารควบคุมการระบายน้ำ ผันน้ำเข้าแก้มลิงสองฝั่งลำน้ำชีเพื่อลดยอดน้ำ จัดจราจรน้ำประสานการระบายน้ำจากแม่น้ำพอง แม่น้ำชี และจัดเตรียมเครื่องสูบน้ำเพิ่มช่วยสูบน้ำที่ยังขังในพื้นที่หลังปริมาณน้ำลดลง และติดตามสถานการณ์ในพื้นที่อย่างใกล้ชิด

#### 2. จังหวัดมหาสารคาม

สาเหตุ จากปริมาณฝนที่ตกหนักบริเวณจังหวัดชัยภูมิ และขอนแก่น ช่วงวันที่ 23-25 ก.ย.64 ที่ผ่านมา ส่งผลให้ปริมาณน้ำในแม่น้ำชีเพิ่มสูงขึ้น และได้ไหลลงมาสู่บริเวณจังหวัดมหาสารคาม จึงเกิดผลกระทบน้ำชีเอ่อล้นตลิ่งเข้าพื้นที่การเกษตรและพื้นที่ชุมชน

สถานการณ์ปัจจุบัน มีพื้นที่ได้รับผลกระทบจากน้ำชีล้นตลิ่ง จำนวน 2 อำเภอ รวมพื้นที่ประสบอุทกภัย 13,179 ไร่ ได้แก่

1. อ.โกสุมพิสัย 7 ตำบล 12,865 ไร่

2. อ.กันทรวิชัย 4 ตำบล 314 ไร่ และประตูระบายน้ำกุดเต้อยู่ใกล้ บ้านเปลือยน้ำ ตำบลมะค่า ชำรุดเสียหาย และประตูระบายน้ำห้วยสามสัจย์ ตำบลเขว้าใหญ่ ชำรุดเสียหาย





- เมื่อวันที่ 6 พ.ย. 64 พบจุดที่มีน้ำล้นออกจากท่อ จำนวน 1 จุด ที่พนักกันน้ำซี กม. 27+500 ต.ลาดพัฒนา ชาวบ้านร่วมกับหน่วยงานต่างๆ ได้ดำเนินการปิดจุดที่มีน้ำล้นออกมาแล้วเสร็จ

**แนวโน้มและการคาดการณ์** ปริมาณมวลน้ำซีที่ไหลผ่านจังหวัดมหาสารคามมวลน้ำสูงสุดเคลื่อนตัวผ่านจังหวัดมหาสารคามไปแล้ว

#### **การให้ความช่วยเหลือและการบริหารจัดการน้ำในพื้นที่**

โครงการชลประทานมหาสารคาม ติดตั้งเครื่องผลักดันน้ำ จำนวน 4 เครื่อง (ติดตั้งบริเวณ สะพานบ้านท่าตูม อ.เมือง จ.มหาสารคาม) และติดตั้งเครื่องสูบน้ำ 10 เครื่อง บริเวณคันพนักกันน้ำ A1 บ้านสำโรง ต.ยางท่าแจ้ง อ.โกสุมพิสัย และเดินเครื่องสูบน้ำอีก 4 เครื่อง ที่ประตูระบายน้ำห้วยน้ำเค็ม เพื่อเร่งสูบน้ำออกจากพื้นที่นาข้าวของเกษตรกร

### **3. จังหวัดกาฬสินธุ์**

**สาเหตุ** จากอิทธิพลพายุดีเปรสชัน “เตี้ยนหมู่” ทำให้มีฝนตกชุกหนาแน่นช่วงเวลา วันที่ 23-25 ก.ย. 64 ในเขตจังหวัดชัยภูมิ จังหวัดขอนแก่น เป็นเหตุให้น้ำท่วมพื้นที่จังหวัดชัยภูมิเป็นบริเวณกว้าง มวลน้ำทั้งหมดได้ไหลลงสู่แม่น้ำชีผ่านจังหวัดขอนแก่น, มหาสารคาม และมวลน้ำได้เดินทางมาถึงจังหวัดกาฬสินธุ์ ส่งผลทำให้น้ำชีเอ่อล้นตลิ่งดินเขาลำน้ำป่าว ไหลเข้าท่วมพื้นที่การเกษตรในเขตอำเภอร่องคำ จังหวัดกาฬสินธุ์

**สถานการณ์ปัจจุบัน** มีพื้นที่ประสบอุทกภัยจำนวน 1 อำเภอ ได้แก่ อ.ร่องคำ มีน้ำท่วมพื้นที่การเกษตรลุ่มต่ำริมแม่น้ำ (นอกเขตพนัง) บริเวณพื้นที่ตำบลเหล่าอ้อย พื้นที่น้ำท่วมประมาณ 4,790 ไร่

**แนวโน้มและการคาดการณ์** ปัจจุบันระดับน้ำยังคงเพิ่มขึ้นอย่างช้าๆ นอกจากนี้ยังมีพื้นที่เสี่ยงภัยที่ต้องเฝ้าระวังบริเวณอำเภอฆ้องชัย และอำเภอกมลาไสย โดยโครงการชลประทานในพื้นที่เฝ้าระวังติดตามและเตรียมความพร้อมไว้เรียบร้อยแล้ว

#### **การให้ความช่วยเหลือและการบริหารจัดการน้ำในพื้นที่**

สำนักงานชลประทานที่ 6 ได้ดำเนินการติดตั้งเครื่องผลักดันน้ำ บริเวณเขื่อนวังยาง อ.ฆ้องชัย จ.กาฬสินธุ์ จำนวน 16 เครื่อง โดยได้รับการสนับสนุนจากส่วนบริหารเครื่องจักรกลที่ 3 สำนักเครื่องจักรกล เพื่อเป็นการเพิ่มประสิทธิภาพการระบายน้ำในแม่น้ำชีให้ไหลสะดวกยิ่งขึ้น

### **4. จังหวัดร้อยเอ็ด**

**สาเหตุ** จากอิทธิพล พายุดีเปรสชัน “เตี้ยนหมู่” ทำให้เกิดฝนตกชุกและหนาแน่น ช่วงวันที่ 23-25 ก.ย. 64 ในเขตจังหวัดชัยภูมิ และจังหวัดขอนแก่น เป็นเหตุให้ปริมาณน้ำในแม่น้ำชีเอ่อล้นตลิ่งเข้าท่วมพื้นที่เป็นบริเวณกว้าง ซึ่งมวลน้ำดังกล่าวได้ไหลเข้าสู่จังหวัดร้อยเอ็ดอย่างต่อเนื่อง ส่งผลทำให้น้ำชีเอ่อล้นตลิ่งเข้าท่วมหลายพื้นที่ในเขตจังหวัดร้อยเอ็ด

**สถานการณ์ปัจจุบัน** ในเขตจังหวัดร้อยเอ็ด มีพื้นที่ประสบภัยน้ำท่วม รวม 12 อำเภอ จำนวน 4 ลุ่มน้ำ พื้นที่ 27,914 ไร่ รายละเอียดดังนี้

**แม่น้ำชี** จำนวน 13,271 ไร่ ประกอบด้วย อ.จันทหาร 1,916 ไร่, อ.เชียงขวัญ 2,228 ไร่, อ.ทุ่งเขาหลวง 1,073 ไร่, อ.ธวัชบุรี 737 ไร่, อ.พนมไพร 2,584 ไร่, อ.โพธิ์ชัย 4,053 ไร่ และ อ.อาจสามารถ 680 ไร่

**แม่น้ำมูลและลำเสียวใหญ่** จำนวน 6,489 ไร่ ประกอบด้วย อ.โพนทราย 4,165 ไร่, อ.สุวรรณภูมิ 1,717 ไร่ อ.หนองฮี 575 ไร่ และ อ.เกษตรวิสัย 32 ไร่

**ลำน้ำยัง** อ.เสลภูมิ 8,154 ไร่

#### การให้ความช่วยเหลือและการบริหารจัดการน้ำในพื้นที่

- ติดตั้งเครื่องสูบน้ำฯ จำนวน 6 เครื่อง เพื่อช่วยเหลือพื้นที่น้ำท่วมบริเวณ บ.ดอนแก้ว ต.บึงงาม อ.ทุ่งเขาหลวง

- ติดตั้งพร้อมเดินเครื่องผลักดันน้ำ จำนวน 40 เครื่อง เพื่อเร่งการระบายน้ำบริเวณท้ายเขื่อนร้อยเอ็ด อ.เชียงขวัญ และได้สะพานธาตุดินแดง อ.ธวัชบุรี จ.ร้อยเอ็ด

- บูรณาการจัดจราจรน้ำ โดยการยกบานผันน้ำ(แขวนบานระบาย) เชื่อมกันน้ำในแม่น้ำชี

## 5. จังหวัดยโสธร

**สาเหตุ** จากอิทธิพล พายุดีเปรสชัน “เตี้ยนหมู่” และแนวร่องมรสุมที่พาดผ่านภาคตะวันออกเฉียงเหนือ ทำให้เกิดฝนตกชุกและหนาแน่น ช่วงวันที่ 23-25 ก.ย. 64 ในเขตจังหวัดชัยภูมิ และจังหวัดขอนแก่น เป็นเหตุให้ปริมาณน้ำในแม่น้ำชีเอ่อล้นตลิ่งเข้าท่วมพื้นที่เป็นบริเวณกว้าง ซึ่งมวลน้ำดังกล่าวได้ไหลผ่านจังหวัดร้อยเอ็ดเข้าสู่จังหวัดยโสธรอย่างต่อเนื่อง ส่งผลให้น้ำชีเอ่อล้นตลิ่งเข้าท่วมหลายพื้นที่ในเขตจังหวัดยโสธร

**สถานการณ์ปัจจุบัน** ในเขตจังหวัดยโสธร มีพื้นที่ประสบอุทกภัยน้ำท่วมถึงปัจจุบัน รวม 6 อำเภอ จำนวน 2 กลุ่มน้ำ พื้นที่ 51,274 ไร่ รายละเอียดดังนี้

**แม่น้ำชี** จำนวน 49,717 ไร่ ประกอบด้วย อ.เมืองยโสธร 18,741.25 ไร่, อ.มหาชนะชัย 22,036 ไร่, อ.ค้อวัง 6,217.75 ไร่, อ.คำเขื่อนแก้ว 2,692 ไร่, และ อ.ทรายมูล 30 ไร่

**ลำเซบาย** จำนวน 1,557 ไร่ ประกอบด้วย อ.ป่าดัว 89 ไร่, และ อ.คำเขื่อนแก้ว 1,468 ไร่

#### การให้ความช่วยเหลือและการบริหารจัดการน้ำในพื้นที่

- ติดตั้งเครื่องสูบน้ำฯ จำนวน 2 เครื่อง บริเวณ บุ่งน้อย-บุ่งใหญ่ เพื่อระบายน้ำในเขตเทศบาลเมืองยโสธรลงสู่แม่น้ำชี และได้เตรียมเครื่องจักร-เครื่องมือพร้อมบุคลากร ไว้พร้อมให้ความช่วยเหลือกรณีฉุกเฉิน

- กระสอบปุยบรรจุทราย 500 กระสอบ

- ขอรับการสนับสนุนเครื่องผลักดันน้ำ จำนวน 6 เครื่อง เพื่อผลักดันน้ำออกจากเขตเทศบาลเมืองยโสธร กรณีฉุกเฉิน

- การประชาสัมพันธ์ เฝ้าระวัง แจ้งเตือน และการช่วยเหลือจังหวัดยโสธร โดยผู้ว่าราชการจังหวัด เป็น CEO ในการบริหารจัดการน้ำและการช่วยเหลือต่างๆ ร่วมกับทุกหน่วยงานที่เกี่ยวข้อง เพื่อให้เกิดประสิทธิภาพสูงสุด โดยได้จัดตั้ง กองอำนวยการและป้องกันบรรเทาสาธารณภัยจังหวัดยโสธรขึ้น เพื่อดำเนินการช่วยเหลือผู้ได้รับผลกระทบ

## 6. จังหวัดอุบลราชธานี

สาเหตุ เนื่องจากปริมาณฝนที่ตกหนักจากอิทธิพลของพายุโซนร้อน “เตี้ยนหมู่” และอัตราการระบายในลำน้ำสายต่างๆ ทำให้น้ำเอ่อล้นตลิ่งในลำน้ำมูล

**สถานการณ์ปัจจุบัน** มีพื้นที่น้ำท่วม 2 อำเภอ ได้แก่ อ.เมือง และ อ.วารินชำราบ รายละเอียดดังนี้

- 1.) อ.เมือง ได้รับผลกระทบ รวม 6 ชุมชน ได้แก่ ชุมชนวังแดง ชุมชนหาดคูเต๋อ ชุมชนหลังโรงเรียนสมเด็จพระ 3 ชุมชนเขาวเรศ 3 ชุมชนทัพไท และ ชุมชนหาดวัดใต้ มีระดับน้ำสูงประมาณ 0.30 – 1.30 ม.
- 2.) อ.วารินชำราบ รับผลกระทบแล้ว 4 ชุมชน ได้แก่ ชุมชนท่าบั้งมั่ง และชุมชนเกตุแก้ว ได้รับผลกระทบเนื่องจากน้ำมูลหนุนสูงและเป็นพื้นที่รองรับน้ำรอการระบายจากเทศบาลเมืองวารินชำราบ มีระดับน้ำสูงประมาณ 0.20 – 0.50 ม.

**แนวโน้มและการคาดการณ์** ระดับน้ำมีแนวโน้มทรงตัว ฝ้าติดตามสถานการณ์อย่างใกล้ชิด

**การให้ความช่วยเหลือและการบริหารจัดการน้ำในพื้นที่** โครงการชลประทานอุบลราชธานีช่วยเหลือ ดังนี้

1. ติดตั้งเครื่องสูบน้ำ จำนวน 8 เครื่อง แบ่งเป็น บริเวณท้ายแก่งสะพือ อ.พิบูลมังสาหาร 1 เครื่อง ที่ ปตร.วัดเสนาวงศ์ อ.วารินชำราบ 4 เครื่อง และที่ชุมชนท่ากอไผ่ อ.วารินชำราบ 3 เครื่อง
2. ติดตั้งเครื่องผลักดันน้ำ จำนวน 100 เครื่อง และเรือสูบน้ำ 1 ลำ บริเวณท้ายแก่งสะพือ
3. เร่งผลักดันน้ำลงในลำน้ำมูลลงสู่แม่น้ำโขง และเตรียมความพร้อมของเครื่องจักรเครื่องมือ เช่น เครื่องสูบน้ำเคลื่อนที่ รถแบคโฮ รถบรรทุก กระสอบทราย พร้อมให้การช่วยเหลือ สนับสนุน ในพื้นที่

## 7. จังหวัดพิษณุโลก

สาเหตุ ฝนตกต่อเนื่องในพื้นที่ติดต่อกันหลายวัน ทำให้เกิดผลกระทบน้ำท่วมขังในพื้นที่ราษฎร

**สถานการณ์ปัจจุบัน** มีพื้นที่ประสบอุทกภัย 1 อำเภอ คือ อ.บางระกำ เกิดมีน้ำท่วมขังในพื้นที่การเกษตรของราษฎร บริเวณบ้านท่าโก ต.บางระกำ และบ้านยางแขวนอยู่ ต.บางระกำเมืองใหม่ จำนวนพื้นที่กว่า 500 ไร่ และพื้นที่หมู่ที่ 5-8 และหมู่ที่ 10 ตำบลชุมแสงสงคราม อำเภอบางระกำ จำนวนพื้นที่กว่า 3,715 ไร่ และพื้นที่หมู่ที่ 4 ตำบลท่านางงาม อำเภอบางระกำ จำนวนพื้นที่กว่า 3,000 ไร่ และพื้นที่ตำบลบึงกอก อำเภอบางระกำ จำนวน 325 ไร่

**แนวโน้มและการคาดการณ์** ปัจจุบันสถานการณ์น้ำยังคงท่วมขังในพื้นที่การเกษตรของราษฎร คาดว่าถ้าไม่มีฝนตกเพิ่มในพื้นที่อำเภอบางระกำ จังหวัดพิษณุโลก พื้นที่อุทกภัยของอำเภอบางระกำจะกลับเข้าสู่สถานการณ์ปกติ

**การให้ความช่วยเหลือและการบริหารจัดการน้ำในพื้นที่**

โครงการชลประทานพิษณุโลกและส่วนเครื่องจักรกล สำนักงานชลประทานที่ 3 ได้ติดตั้งเครื่องสูบน้ำขนาดเส้นผ่านศูนย์กลาง 12 นิ้ว จำนวน 3 เครื่อง และเครื่องสูบน้ำขนาดเส้นผ่านศูนย์กลาง 8 นิ้ว จำนวน 8 เครื่อง เพื่อระบายน้ำออกจากพื้นที่การเกษตรของราษฎร

## 8. จังหวัดพระนครศรีอยุธยา

**สาเหตุ** เนื่องจากการระบายน้ำท้ายเขื่อนเจ้าพระยา จ.ชัยนาท และการระบายน้ำจากเขื่อนพระรามหก (รับน้ำจากเขื่อนป่าสักชลสิทธิ์) ส่งผลให้ระดับน้ำในแม่น้ำเจ้าพระยาและแม่น้ำป่าสักสูงขึ้น

**สถานการณ์ปัจจุบัน** มีพื้นที่ประสบอุทกภัย 6 อำเภอ รายละเอียดดังนี้

1. ผลกระทบจากการระบายน้ำท้ายเขื่อนเจ้าพระยา จำนวน 6 อำเภอ ได้แก่ อ.ผักไห่ อ.เสนา อ.บางบาล อ.บางไทร อ.บางปะอิน และ อ.พระนครศรีอยุธยา

**แนวโน้มและการคาดการณ์ (06.00 น.)**

- **ลุ่มน้ำเจ้าพระยา สถานการณ์ปัจจุบัน ปริมาณน้ำจากแม่น้ำป่าสัก และแม่น้ำน่าน มีแนวโน้มลดลง** โดยที่สถานี P.17, N.67 และ C.2 จ.นครสวรรค์ มีปริมาณน้ำ 137, 860 และ 1,635 ลบ.ม./วินาที ตามลำดับ ปริมาณน้ำที่ระบายผ่านเขื่อนเจ้าพระยา (C.13) อยู่ในอัตรา 1,597 ลบ.ม./วินาที (เมื่อวาน 1,691 ลบ.ม./วินาที) ระดับน้ำเหนือเขื่อน +17.15 ม.รทก. (เมื่อวาน +17.17 ม.รทก.) ยังคงมีผลกระทบต่อพื้นที่ลุ่มต่ำริมแม่น้ำเจ้าพระยาในเขต จ.ชัยนาท, สิงห์บุรี, อ่างทอง, พระนครศรีอยุธยา, ปทุมธานี, และนนทบุรี จากการระบายน้ำผ่านเขื่อนเจ้าพระยาที่ลดลง ส่งผลให้ระดับน้ำเมื่อเทียบกับเมื่อวาน ที่ จ.สิงห์บุรี (C.3) ลดลง 37 ซม. จ.อ่างทอง (C.7A) ลดลง 31 ซม. และ จ.พระนครศรีอยุธยา (C.35) ลดลง 26 ซม. ที่สถานี C.29A อ.บางไทร จ.พระนครศรีอยุธยา มีปริมาณน้ำเฉลี่ย 2,014 ลบ.ม./วินาที (เมื่อวาน 2,147 ลบ.ม./วินาที) ประกอบกับกรมชลประทานมีแผนรับน้ำเข้าทุ่งลุ่มต่ำเจ้าพระยาทั้ง 13 ทุ่ง 1,704 ล้าน ลบ.ม. ปัจจุบันรับน้ำไปแล้ว 1,820 ล้าน ลบ.ม. (107%) โดยมีแผนจะระบายน้ำออกจากทุ่งลุ่มต่ำในช่วงเดือน พ.ย.-ธ.ค.64 ส่วนปริมาณน้ำจากพื้นที่ลุ่มต่ำที่ระบายลงคลองพระยาบรรลือ และคลองสาขาต่างๆ อาทิ คลองญี่ปุ่นใต้ คลองขุนศรี คลองลากฮ้อน คลองขุดใหม่ คลองพระอุดม คลองพระพิมล คลองบางบัวทอง กรมชลประทานเร่งสูบน้ำออกจากพื้นที่ชุมชน พร้อมระบายน้ำลงแม่น้ำท่าจีน และแม่น้ำเจ้าพระยาผ่าน สถานีสูบน้ำริมแม่น้ำอาทิเช่น สน.พระยาบรรลือ สน.พระพิมล สน.มหาสวัสดิ์ สน.มหาชัย สน.สิงหนาท2 สน.พระอุดม สน.บางบัวทอง รวมทั้งสนับสนุนกระสอบทราย และจัดเจ้าหน้าที่เฝ้าระวังและติดตามสถานการณ์น้ำอย่างใกล้ชิด

## 9. จังหวัดอ่างทอง

**สาเหตุ** เกิดจากฝนตกหนักในพื้นที่ติดต่อกันทำให้น้ำท่วมขังพื้นที่การเกษตร และระดับน้ำในแม่น้ำเจ้าพระยาสูงขึ้นทำให้ไหลข้ามตลิ่งช่วงที่ต่ำเข้าพื้นที่ชุมชน ประกอบกับมีฝนตกติดต่อกันหลายวันเกิดน้ำท่วมขังระบายไม่ทัน และน้ำล้นจากคลองระบายน้ำเข้าพื้นที่การเกษตร

**สถานการณ์ปัจจุบัน** มีพื้นที่ประสบอุทกภัย จำนวน 5 อำเภอ ดังนี้

- 1) อ.ไชโย จำนวน 5 ตำบล
- 2) อ.ป่าโมก จำนวน 5 ตำบล
- 3) อ.วิเศษชัยชาญ บริเวณ ต.บางจัก พื้นที่การเกษตร 1,600 ไร่
- 4) อ.แสวงหา พื้นที่การเกษตรน้ำท่วมขัง จำนวน 1,075 ไร่
- 5) อ.โพธิ์ทอง พื้นที่การเกษตรน้ำท่วมขัง จำนวน 1,300 ไร่

**แนวโน้มและการคาดการณ์** ระดับน้ำในแม่น้ำเจ้าพระยา แม่น้ำน้อยมีแนวโน้มลดลงตามปริมาณการระบายน้ำของเขื่อนเจ้าพระยาคาดการณ์ถ้าระดับน้ำต่ำกว่าตลิ่งจะคลี่คลายภายใน 3-4 สัปดาห์

#### **การให้ความช่วยเหลือและการบริหารจัดการน้ำในพื้นที่**

โครงการชลประทานอ่างทอง ติดตั้งเครื่องสูบน้ำ รวม 12 เครื่อง พร้อมทั้งแจ้งเตือนข่าวสารสถานการณ์น้ำและการระบายน้ำเขื่อนเจ้าพระยาให้ประชาชนรับทราบ และเฝ้าระวังสถานการณ์น้ำอย่างใกล้ชิด

### **10. จังหวัดชัยนาท**

**สาเหตุ** เนื่องจากเกิดฝนตกหนักติดต่อกันหลายวันในพื้นที่ ทำให้น้ำท่วมขังในพื้นที่ลุ่มต่ำทางการเกษตรและเกษตรกรไม่สามารถระบายน้ำออกจากพื้นที่ได้

**สถานการณ์ปัจจุบัน** ยังคงมีพื้นที่ประสบอุทกภัย 2 อำเภอ ดังนี้

- 1) อ.สรรพยา จำนวน 1 ตำบล พื้นที่การเกษตร 600 ไร่
- 2) อ.สรรคบุรี จำนวน 1 ตำบล พื้นที่การเกษตร 180 ไร่

**แนวโน้มและการคาดการณ์** ปัจจุบันมีฝนตกในพื้นที่ลดลง หากปริมาณฝนมีแนวโน้มลดลงจะกลับเข้าสู่ภาวะปกติภายใน 1 สัปดาห์

#### **การให้ความช่วยเหลือและการบริหารจัดการน้ำในพื้นที่**

- ติดตั้งเครื่องสูบน้ำ ขนาด 12 นิ้ว จำนวน 7 เครื่อง ที่ ปตร.บางสารวัตร หมู่ที่ 3 ต.โพนางดำตอ อ.สรรพยา จ.ชัยนาท ( ติดตั้ง 5 ต.ค 64)
- ติดตามสถานการณ์ฝนและน้ำไหลลงอ่างอย่างใกล้ชิด
- เตรียมความพร้อมหากต้องมีการสูบน้ำในพื้นที่
- ประชาสัมพันธ์สร้างการรับรู้สถานการณ์น้ำ ติดตาม เฝ้าระวังในพื้นที่เสี่ยงภัยอย่างใกล้ชิด
- ใช้ระบบชลประทานในการบริหารจัดการ

### **11. จังหวัดลพบุรี**

**สาเหตุ** จากอิทธิพลของพายุดีเปรสชันเตียนหมู่ ซึ่งได้อ่อนกำลังลงเป็นหย่อมความกดอากาศต่ำกำลังแรงและได้เคลื่อนตัวพาดผ่านบริเวณจังหวัดลพบุรี ทำให้มีฝนตกหนักต่อเนื่องในช่วงวันที่ 24-25 กันยายน 2564 โดยมีปริมาณฝนเฉลี่ยวัดได้ 200 มม. ทำให้เกิดน้ำป่าไหลหลากเข้าท่วมพื้นที่ ประกอบกับมีน้ำไหลลงอ่างเก็บน้ำกุดตาเพชรในปริมาณมาก ส่งผลให้ปริมาณน้ำเกินระดับเก็บกัก

**สถานการณ์ปัจจุบัน** ยังมีพื้นที่ได้รับผลกระทบ 1 อำเภอ ได้แก่

- 1) อ.บ้านหมี่ (ซึ่งเป็นพื้นที่ฝั่งซ้ายคลองชัยนาท-ป่าสัก) มีพื้นที่ได้รับผลกระทบ 6 ตำบล ได้แก่ ต.หนองกระเบียน อ.เมือง ต.บ้านกล้วย ต.บ้านทราย ต.หนองทรายขาว และ ต.พุดา จำนวนรวม 4,940 ครัวเรือน

**แนวโน้มและการคาดการณ์** ปัจจุบันคลองชัยนาท-ป่าสักมีปริมาณน้ำและน้ำในพื้นที่ฝั่งซ้ายของคลองชัยนาท-ป่าสัก มีปริมาณลดลงอย่างต่อเนื่อง

## การให้ความช่วยเหลือและการบริหารจัดการน้ำในพื้นที่

โครงการชลประทานลพบุรี ได้เตรียมพร้อมให้เจ้าหน้าที่เฝ้าระวังและคอยประสานงานกับหน่วยงานในพื้นที่ แจ้งเตือนและติดตามสถานการณ์น้ำอย่างใกล้ชิด และใช้สถานีสูบน้ำทั้ง 6 แห่ง ระบายน้ำลงคลองชัยนาท-ป่าสักวันละประมาณ 6.5 ล้าน ลบ.ม. และได้ติดตั้งเครื่องสูบน้ำระบบไฮดรอลิกขนาด 42 นิ้ว จำนวน 3 เครื่อง อัตราสูบเครื่องละ 3.5 ลบ.ม./วินาที เพื่อช่วยเร่งระบายน้ำลงคลองชัยนาท-ป่าสัก

### 12. จังหวัดนนทบุรี

**สาเหตุ** ฝนตกหนักในพื้นที่ส่งผลให้มีปริมาณน้ำสะสมในคลองต่างๆ มีปริมาณมากประกอบกับน้ำจากทุ่งผักไห่ และทุ่งเจ้าเจ็ด ระบายลงคลองพระยาบรรลือเป็นปริมาณมาก

**สถานการณ์ปัจจุบัน** จากสภาพน้ำในลำน้ำสายหลัก มีปริมาณน้ำเพิ่มขึ้น ทำให้เกิดการล้นตลิ่งในบางช่วงที่ลุ่มต่ำ (โครงการส่งน้ำและบำรุงรักษาพระยาบันลือ) บริเวณ คลองลากค้อน ต.ราษฎร์นิยม อ.ไทรน้อย จ.นนทบุรี คลองขุนศรี ต.ไทรใหญ่ อ.ไทรน้อย จ.นนทบุรี และน้ำล้นตลิ่งคลองบางบัวทอง บริเวณวัดละหาร ต.บางรักพัฒนา อ.บางบัวทอง จ.นนทบุรี

**แนวโน้มและการคาดการณ์** ระดับน้ำทรงตัวแนวโน้มเพิ่มขึ้นอย่างต่อเนื่อง เนื่องจากปริมาณน้ำในทุ่งผักไห่ และทุ่งเจ้าเจ็ดยังมีการระบายลงมาจำนวนมาก คาดว่าใช้เวลาประมาณ 1 เดือน จะเข้าสู่ภาวะปกติ

## การให้ความช่วยเหลือและการบริหารจัดการน้ำในพื้นที่

1) บริหารจัดการน้ำตัดยอดน้ำที่ระบายลงมาจากทุ่งเจ้าเจ็ดออกทาง สสน.พระยาบันลือ ลงแม่น้ำท่าจีน อัตรา 42 cms ออกทาง สสน.สิงหนาท 2 อัตรา 36 cms รับน้ำเข้าพื้นที่โครงการผ่าน คลองญี่ปุ่นใต้ คลองขุนศรี คลองลากค้อน และคลองชุดใหม่ อัตรารวมประมาณ 135 cms

2) ติดตั้งเครื่องสูบน้ำเคลื่อนที่ ขนาด 12 นิ้ว สูบน้ำเร่งระบายน้ำในเขตชุมชน จำนวน 6 เครื่อง

### 13. จังหวัดสุพรรณบุรี

**สาเหตุ** สืบเนื่องจากหย่อมความกดอากาศต่ำปกคลุมภาคกลาง ประกอบกับร่องมรสุมพาดผ่านภาคกลาง ภาคตะวันออกและภาคตะวันออกเฉียงเหนือตอนล่าง ทำให้มีฝนตกหนักต่อเนื่องในพื้นที่จังหวัดชัยนาท และสุพรรณบุรีส่งผลให้มีปริมาณน้ำในแม่น้ำท่าจีนเพิ่มสูงขึ้น

**สถานการณ์ปัจจุบัน** มีพื้นที่ประสบอุทกภัย 9 อำเภอ ได้แก่ อ.สามชุก อ.เมือง อ.บางปลาม้า อ.เดิมบางนางบวช อ.สองพี่น้อง อ.ดอนเจดีย์ อ.อู่ทอง อ.ศรีประจันต์ และ อ.หนองหญ้าไซ รวมพื้นที่การเกษตรประสบอุทกภัย 265,387 ไร่

**แนวโน้มและการคาดการณ์** ปัจจุบันมีฝนตกในพื้นที่ลดลง คาดว่าจะกลับเข้าสู่ภาวะปกติภายใน 1 - 2 สัปดาห์

## การให้ความช่วยเหลือและการบริหารจัดการน้ำในพื้นที่

1. ติดตั้งเครื่องสูบน้ำ เพื่อสูบน้ำลงคลองระบายในพื้นที่รวม 16 เครื่อง  
2. ติดตั้งเครื่องผลักดันน้ำ (กรมชลประทาน) 22 เครื่อง แบ่งเป็น ที่ ปตร.เกาทะเลาย 4 เครื่อง ปตร.สองพี่น้อง 4 เครื่อง สะพานบางแม่หม้าย 4 เครื่อง สะพานกระเสี้ยว-สุพรรณ 4 เครื่อง ปากคลองกระเสี้ยว-

สุพรรณ 2 เครื่อง วัดท่าเจดีย์ จำนวน 4 เครื่อง และได้รับการสนับสนุนจากกองทัพเรือ (ทร.) จำนวน 17 เครื่อง ที่สะพานข้ามแม่น้ำท่าจีน วัดท่าเจดีย์ ต.บางเลน อ.สองพี่น้อง

3. สนับสนุนรถแบ็คโฮกำจัดวัชพืชในคลองระบาย 5 ข.สามชุก 1 จำนวน 1 คัน
4. ดำเนินการทำคันดินกั้นน้ำล้นข้ามคันคลอง ร.4ข.สามชุก 1 และคลองระบายอื่นๆ การกั้นกระสอบทรายในจุดที่มีน้ำล้นข้ามคันคลอง ร.สามชุก 1 ฝั่งซ้าย ตั้งแต่กม.23+000 – กม.23+300 รวมถึงกำจัดวัชพืชที่กีดขวางทางน้ำ
5. ประสานผู้นำชุมชนแจ้งเตือนสถานการณ์น้ำ ขอสนับสนุนเครื่องสูบน้ำช่วยเหลือ
6. ติดตามและเฝ้าระวังปริมาณน้ำในคลองระบาย ร.3ข สามชุก 1 และ คลองระบาย ร.สามชุก 1 ให้อยู่ในเกณฑ์เฝ้าระวัง และประสานโครงการส่งน้ำและบำรุงรักษาสามชุก เพื่อเพิ่มการระบายน้ำในคลอง

#### 14. จังหวัดนครปฐม

**สาเหตุ** เนื่องจากอิทธิพลของพายุ"คมปาซุ" ส่งผลให้ฝนตกหนักอย่างต่อเนื่อง ทำให้ปริมาณน้ำในแม่น้ำท่าจีนเพิ่มขึ้นอย่างต่อเนื่อง และล้นตลิ่ง ส่งผลกระทบต่อพื้นที่ลุ่มต่ำนอกแนวคันกั้นน้ำ

**สถานการณ์ปัจจุบัน** มีสถานการณ์น้ำล้นตลิ่งที่ท่วมพื้นที่บ้านราษฎรในพื้นที่ลุ่มต่ำนอกแนวคันกั้นน้ำ จำนวน 3 อำเภอ ได้แก่ อ.บางเลน อ.นครชัยศรี และ อ.สามพราน โดยเฉพาะ อ.บางเลน และ อ.นครชัยศรี น้ำได้เอ่อท่วมตลาด และบ้านเรือนประชาชนที่อยู่ใกล้แม่น้ำในหลายพื้นที่ตามจุดพื้นที่น้ำท่วมในแผนที่ทางด้านซ้าย

**แนวโน้มและการคาดการณ์** การระบายน้ำมาทางแม่น้ำท่าจีน ที่รับการระบายน้ำจากเขื่อนกระเสียว อยู่ในระดับส่งผลกระทบต่อพื้นที่นอกคันกั้นน้ำในปริมาณเพิ่มมากขึ้น ประกอบกับน้ำทะเลหนุนทำให้ระดับน้ำยังคงส่งผลกระทบต่อพื้นที่นอกแนวคันกั้นน้ำต่อไป

#### การให้ความช่วยเหลือและการบริหารจัดการน้ำในพื้นที่

- ติดตั้งเครื่องสูบน้ำเคลื่อนที่ ขนาด 12 นิ้ว สูบน้ำแรงระบายน้ำในเขตชุมชน จำนวน 6 เครื่อง และ (โครงการส่งน้ำและบำรุงรักษาพระยาบรรลือ)
- บริหารจัดการน้ำตัดยอดน้ำที่ระบายลงมาจากทุ่งเจ้าเจ็ดออกทาง สสน.พระยาบันลือ ลงแม่น้ำท่าจีน ออกทาง สสน.สิงหนาท 2 และรับน้ำเข้าพื้นที่โครงการผ่าน คลองญี่ปุ่นใต้ คลองขุนศรี คลองลากค้อน และคลองชุดใหม่
- ประกาศแจ้งเตือนแจ้งให้ ประชาชน ท้องถิ่น กำนัน ผู้ใหญ่บ้าน ชุมชนใกล้ทางน้ำและริมตลิ่ง รับทราบถึงสถานการณ์ และแนวทางการระบายน้ำกรณีการระบายน้ำเขื่อนกระเสียวให้ประชาชนทราบแล้ว
- มอบหมายหน้าที่ให้บุคลากรในพื้นที่ และ เตรียมเครื่องจักร ยานพาหนะ ติดตามสถานการณ์น้ำอย่างใกล้ชิด

## 15. จังหวัดอุทัยธานี

**สาเหตุ** เกิดฝนตกหนักในเขตพื้นที่จังหวัดอุทัยธานี ส่งผลให้ปริมาณน้ำไม่สามารถระบายออกจากพื้นที่ได้ทัน และมีปริมาณน้ำไหลล้นตลิ่งเข้าท่วมบ้านเรือนราษฎรและพื้นที่การเกษตร ประกอบกับอิทธิพลพายุไลออนร็อค และพายุคมปาซุ ที่อ่อนกำลังลงเป็นหย่อมความกดอากาศ ส่งผลให้มีปริมาณน้ำล้นอ่างเก็บน้ำทับเสลา ไหลล้นทางระบายน้ำล้นเข้าท่วมพื้นที่บ้านเรือนราษฎรและพื้นที่การเกษตร

**สถานการณ์ปัจจุบัน** มีพื้นที่น้ำท่วม 2 อำเภอ ดังนี้

1) อ.หนองขาหย่าง จำนวน 4 ตำบล ได้แก่ ต.ห้วยรอบ ต.หนองขาหย่าง ต.ดอนกลอย และ ต.ท่าโพ ปัจจุบันยังคงมีน้ำท่วมขังพื้นที่การเกษตรอยู่ประมาณ 112 ไร่

2) อ.เมือง จำนวน 3 ตำบล ได้แก่ ต.หนองแก ต.น้ำซึม และ ต.อุทัยใหม่ ปัจจุบันยังคงมีน้ำท่วมขังพื้นที่การเกษตรอยู่ประมาณ 30 ไร่

**แนวโน้มและการคาดการณ์** ถ้าไม่มีฝนตกลงมาในปริมาณที่มากสถานการณ์จะกลับเข้าสู่ภาวะปกติภายใน 1 ถึง 2 สัปดาห์

**การให้ความช่วยเหลือและการบริหารจัดการน้ำในพื้นที่**

ควบคุมการระบายน้ำของเขื่อนวังร่มเกล้าให้เหมาะสมกับปัญหาในพื้นที่เพื่อลดผลกระทบที่อาจจะเพิ่มขึ้น พร้อมทั้งประชาสัมพันธ์สถานการณ์น้ำให้หน่วยงานที่เกี่ยวข้องและประชาชนได้รับทราบถึงสถานการณ์น้ำ

## 16. จังหวัดเพชรบุรี

**สาเหตุ** เกิดฝนตกหนักในพื้นที่ลุ่มน้ำแก่งกระจาน แม่ประจันต์ ห้วยผาก และห้วยสงสัย วัดปริมาณฝนสะสมได้ประมาณ 100-180 มม. ทำให้เกิดน้ำป่าไหลหลากรวมกับปริมาณน้ำที่ระบายจากเขื่อนแก่งกระจานรวมทั้งสิ้นประมาณ 510 ลบ.ม./วินาที ซึ่งปริมาณน้ำดังกล่าวได้ไหลมาถึงเขื่อนเพชรในช่วงเช้าของวันที่ 10 พ.ย.64 ระบายเข้าระบบ 150 ลบ.ม./วินาที และระบายผ่านเขื่อนเพชรในอัตรา 360 ลบ.ม./วินาที (เวลา 05.00 น. วันที่ 10 พ.ย.64)

**สถานการณ์ปัจจุบัน** ระดับน้ำได้ลดลงต่ำกว่าตลิ่งทุกแห่ง แต่ยังคงมีน้ำท่วมขังในพื้นที่ อ.บ้านลาด หากไม่มีฝนตกเพิ่ม คาดว่าจะเข้าสู่ภาวะปกติภายใน 2-3 วัน

**การให้ความช่วยเหลือและการบริหารจัดการน้ำในพื้นที่**

โครงการชลประทานเพชรบุรี ติดตั้งเครื่องสูบน้ำรวม 27 เครื่อง ติดตั้งเครื่องผลักดันน้ำรวม 14 เครื่อง (บริเวณสะพานวัดเขาตะเครา, สะพานคลองขุด 2 บ้านทุ่งเพ็ญ, คลองต้นมะพร้าว, ต.บ้านแหลม และปลายคลอง D.9) และติดตั้งกักน้ำจำนวน 15 ชุด บริเวณอ่างเก็บน้ำแก่งกระจาน

## 17. จังหวัดนครศรีธรรมราช

**สาเหตุ** เกิดฝนตกต่อเนื่องในพื้นที่จังหวัดนครศรีธรรมราช เนื่องจากอิทธิพลมรสุมตะวันออกเฉียงเหนือที่พัดปกคลุมอ่าวไทยและภาคใต้มีกำลังแรง ปัจจุบันมีฝนสะสม ที่สถานี TNB06 บ้านวังไทร ต.กำโลน อ.ลานสกา จ.นครศรีธรรมราช จากวันที่ 9 พ.ย.64 เวลา 07.00 น.- วันที่ 11 พ.ย.64 เวลา 15.00 น. วัดได้ 172.0 มม.



**สถานการณ์ปัจจุบัน** ล้นตลิ่งท่วมพื้นที่ชุมชนลุ่มต่ำ ริมคลองขนานเมือง และคลองทุ่งปรี้ง ในเขตเทศบาลนครนครศรีธรรมราช มีชุมชนที่ได้รับผลกระทบ 4 ชุมชน ดังนี้

- 1.ชุมชนบ่อทรัพย์ 120 ครัวเรือน น้ำท่วมสูง 10-20 ซม.
- 2.ชุมชนหลังสถานีรถไฟ 40 ครัวเรือน น้ำท่วมสูง 10-20 ซม.
- 3.ชุมชนนอกโคก 20 ครัวเรือน น้ำท่วมสูง 40-50 ซม.
- 4.ชุมชนนอกไร่ - สะพานยาว 20 ครัวเรือน น้ำท่วมสูง 50-60 ซม. และพื้นที่ในเขตอำเภอเมืองและอำเภอพระพรหม ประมาณ 20-70 ซม.

**แนวโน้มและการคาดการณ์** ปัจจุบันไม่มีฝนตกในพื้นที่ แนวโน้มระดับน้ำในเขตเทศบาลเพิ่มสูงขึ้น คาดว่าจะเข้าสู่สภาวะปกติภายใน 1-2 วัน

#### **การให้ความช่วยเหลือและการบริหารจัดการน้ำในพื้นที่**

โครงการชลประทานนครศรีธรรมราช ดำเนินการติดตั้งเครื่องสูบน้ำ 12 นิ้ว จำนวน 7 เครื่อง และติดตั้งเครื่องผลักดันน้ำ จำนวน 6 เครื่อง

### **18. จังหวัดสุราษฎร์ธานี**

**สาเหตุ** เนื่องจากมีฝนตกหนักมากในอำเภอเขาพนม และอำเภอ ปลายพระยา จังหวัดกระบี่ เมื่อวันที่ 6 พฤศจิกายน 2564 เป็นต้นน้ำของคลองโตรม ซึ่งไหลลงคลองอิปัน และเป็นต้นน้ำของคลองอิปัน ส่งผลให้ระดับในคลองโตรมและคลองอิปันได้ และคลองท่าทอง เพิ่มขึ้นเอ่อท่วมในพื้นที่ตำริมคลอง

**สถานการณ์ปัจจุบัน** มีน้ำท่วมรวม 2 อำเภอ ได้แก่

1. อำเภอพระแสง มีน้ำท่วมบริเวณพื้นที่หมู่ 3,5 ตำบลไพรโสภา น้ำยังท่วมพื้นที่ตำริมคลอง
2. อำเภอดอนสัก ปริมาณน้ำในคลองท่าทองเริ่มล้นตลิ่งในบริเวณที่ลุ่มต่ำ บ้านหาดใหญ่ ม.6 ต.ชลคราม อ.ดอนสัก น้ำท่วมบ้านเรือนสูง 12 ซม. จำนวน 4 หลังคาเรือน

**แนวโน้มและการคาดการณ์** ปัจจุบันยังมีฝนตกในพื้นที่ คาดว่าหากไม่มีฝนตกมาเพิ่ม จะเข้าสู่สภาวะปกติภายใน 1-2 วัน

#### **การให้ความช่วยเหลือและการบริหารจัดการน้ำในพื้นที่**

โครงการชลประทานสุราษฎร์ธานี มอบหมายเจ้าหน้าที่ประจำพื้นที่และติดตามสถานการณ์พร้อมรายงานตลอดเวลา และเฝ้าระวังปริมาณน้ำที่ส่งผลต่อพื้นที่ตอนล่าง พร้อมรายงานการแจ้งเตือนให้กับหน่วยงานในพื้นที่และจังหวัดทราบ

## 19. จังหวัดชุมพร

**สาเหตุ** เนื่องจากมีฝนตกหนัก ในพื้นที่วันที่ 12 พฤศจิกายน 2564 เวลา 12.00 น. ต.ปากตะโก อ.ทุ่งตะโก จ.ชุมพร ปริมาณฝนสะสม 12 ชั่วโมง 438.20 มม. และ ต.นาโพธิ์ อ.สวี ปริมาณฝนสะสม 12 ชั่วโมง 224.20 มม.

**สถานการณ์ปัจจุบัน** มีน้ำท่วมรวม 2 อำเภอ ได้แก่

1.อำเภอทุ่งตะโก พื้นที่วัดท่าสุธาราม ต. ทุ่งตะไคร มีน้ำท่วมประมาณ 0.50-0.60 ม.

2.อำเภอสวี บริเวณถนน 41 ขาขึ้น กทม. ต.นาโพธิ์ มีน้ำท่วมประมาณ 0.20-0.30 ม.

**แนวโน้มและการคาดการณ์** ปัจจุบันยังมีฝนตกในพื้นที่อย่างต่อเนื่องทำให้ระดับน้ำเพิ่มสูงขึ้น หากฝนหยุดตกจะกลับเข้าสู่ภาวะปกติภายใน 1-2 วัน

**การให้ความช่วยเหลือและการบริหารจัดการน้ำในพื้นที่**

โครงการชลประทานชุมพร ติดตั้งเครื่องผลักดันน้ำ บริเวณคลองตะโก (สะพานคลองตะโก) 4 ชุด พร้อมทั้งได้เปิดประตูระบายน้ำคลองตะโกเพื่อเร่งระบายน้ำท่วมขังในพื้นที่เพื่อออกสู่ทะเล และเฝ้าติดตามสถานการณ์พื้นที่เสี่ยงภัยอย่างใกล้ชิด และมอบหมายฝ่ายส่งน้ำที่ 2 ประสานงานในพื้นที่ ตลอดจนประสานงานเครือข่าย ต่าง ๆ ติดตามสถานการณ์น้ำ 24 ชั่วโมง ร่วมกับหน่วยงานต่างๆ เพื่อช่วยเหลือประชาชนต่อไป

## 20. จังหวัดระนอง

**สาเหตุ** เนื่องจากมีฝนตกหนักในพื้นที่ ต.ลำเลียง อ.กระบุรี ปริมาณฝนสะสม 12 ชั่วโมง 119 มม.

**สถานการณ์ปัจจุบัน** ระดับน้ำในคลองลำเลียงเอ่อล้นตลิ่งท่วมผิวถนนเพชรเกษม บริเวณหน้าโรงเรียนบ้านสองแพรก หมู่ 7 ต.ลำเลียง อ.กระบุรี ระดับน้ำท่วมผิวถนน 0.30ม. รถเล็กไม่สามารถสัญจรได้

**แนวโน้มและการคาดการณ์** หากปริมาณฝนที่ตกในพื้นที่เริ่มลดลง ระดับน้ำในคลองลำเลียงลดลงคาดว่าสถานการณ์จะกลับเข้าสู่ภาวะปกติภายใน 1-2 วัน

**การให้ความช่วยเหลือและการบริหารจัดการน้ำในพื้นที่**

โครงการชลประทานระนอง มอบหมายให้หัวหน้าฝ่ายส่งน้ำและบำรุงรักษาที่ 2 พร้อมเจ้าหน้าที่ออกไปประสานกับผู้นำชุมชน องค์กรปกครองส่วนท้องถิ่น เพื่อให้การช่วยเหลือในพื้นที่ต่อไป

## 21. สงขลา

**สาเหตุ** เนื่องด้วยเกิดฝนตกหนักในพื้นที่จังหวัดสงขลา (บริเวณคาบสมุทรสทิงพระ ใน 4 อำเภอของคาบสมุทรสทิงพระ ส่งผลให้เกิดน้ำท่าไหลล้นตลิ่ง และเกิดน้ำท่วมในพื้นที่ลุ่มต่ำ

**สถานการณ์ปัจจุบัน** มีน้ำท่วม 1 อำเภอ ได้แก่ อ.ระโนด บริเวณ ม.3 ต.ป่อตรุ มีน้ำท่วมขังพื้นที่ลุ่มต่ำประมาณ 0.30 ม. จำนวน 20 ครัวเรือน

**แนวโน้มและการคาดการณ์** ปริมาณฝนที่ตกในพื้นที่ยังคงเพิ่มขึ้น น้ำท่าในคลองมีระดับเพิ่มสูงขึ้นอย่างต่อเนื่อง

**การให้ความช่วยเหลือและการบริหารจัดการน้ำในพื้นที่**

โครงการชลประทานสงขลา ติดตั้งเครื่องสูบน้ำขนาด 8 นิ้ว จำนวน 1 เครื่อง