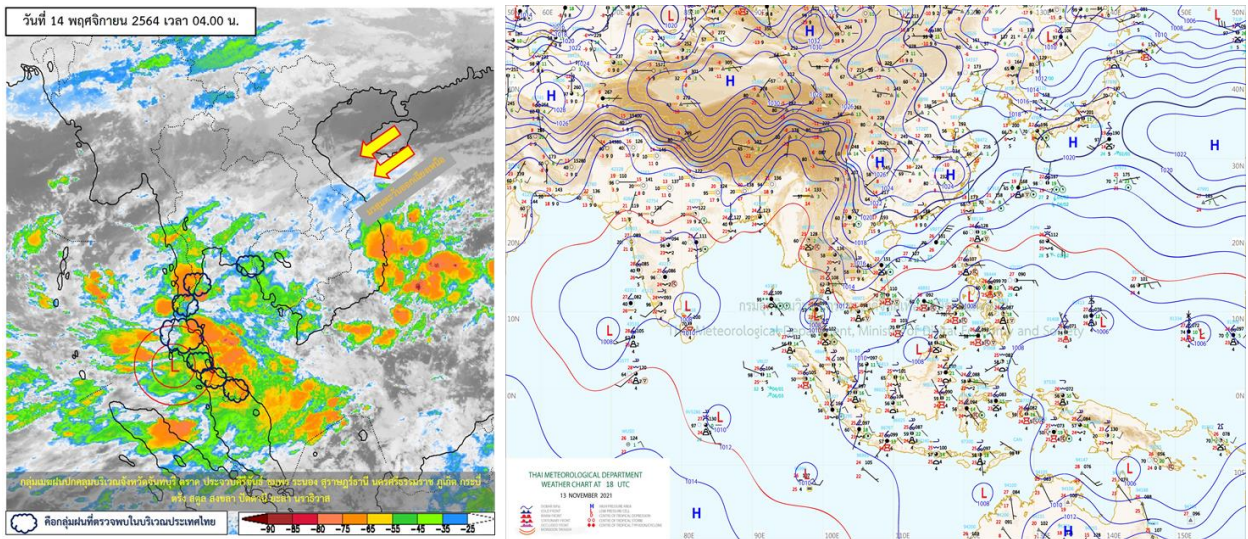


รายงานสรุปศูนย์ปฏิบัติการน้ำอัจฉริยะ  
เรื่อง สถานการณ์น้ำและการเฝ้าระวัง  
ประจำวันจันทร์ที่ 15 พฤศจิกายน พ.ศ. 2564

1. สภาพอากาศและปริมาณฝน

1.1 สภาพอากาศ (กรมอุตุนิยมวิทยา)



หย่อมความกดอากาศต่ำปกคลุมบริเวณทะเลอันดามันตอนบน ประกอบกับมรสุมตะวันออกเฉียงเหนือที่พัดปกคลุมอ่าวไทย และภาคใต้ ยังมีกำลังค่อนข้างแรง ทำให้ภาคใต้ยังคงมีฝนตกหนักบางแห่ง สำหรับบริเวณความกดอากาศสูงหรือมวลอากาศเย็นที่ปกคลุมประเทศไทยตอนบนมีกำลังอ่อน แต่ยังคงทำให้ภาคเหนือ และภาคตะวันออกเฉียงเหนือมีอากาศเย็นในตอนเช้า

1.2 สภาพฝน

**ปริมาณฝนสูงสุด 5 อันดับ** จากสำนักงานทรัพยากรน้ำแห่งชาติ เวลา 07.00 น. วันที่ 14 พ.ย.64 ถึงเวลา 07.00 น. วันที่ 15 พ.ย.64 ตามลำดับ ดังนี้

1. อ.คีรีรัฐนิคม จ.สุราษฎร์ธานี	วัดปริมาณฝนได้	132.0	มม.
2. อ.วิภาวดี จ.สุราษฎร์ธานี	วัดปริมาณฝนได้	119.6	มม.
3. อ.ทับสะแก จ.ประจวบคีรีขันธ์	วัดปริมาณฝนได้	105.5	มม.
4. อ.สุคีริน จ.นราธิวาส	วัดปริมาณฝนได้	101.6	มม.
5. อ.บางสะพานน้อย จ.ประจวบคีรีขันธ์	วัดปริมาณฝนได้	92.0	มม.

## 2. สถานการณ์น้ำท่าและสภาพน้ำในอ่างเก็บน้ำ

### 2.1 สถานการณ์น้ำท่าในลุ่มน้ำต่างๆ (ข้อมูล วันที่ 15 พ.ย. 64 เวลา 06.00 น.)

แม่น้ำ	สถานี	ที่ตั้งสถานี	ตลิ่ง	ความจุ	ระดับน้ำ	ปริมาณน้ำ		ต่ำ(-) สูง(+) กว่าตลิ่ง	อยู่ใน เกณฑ์	แนวโน้ม	
						วันนี้	เมื่อวาน				
			ม.	ม. <sup>3</sup> / วิ.	ม.	ม. <sup>3</sup> / วิ.	ม. <sup>3</sup> / วิ.				
1. ปิง	P.1	สะพานนารัฐ อำเภอเมือง	จังหวัดเชียงใหม่	3.70	445	1.45	39.75	44.10	-2.25	น้อย	ลดลง
	P.17	บ้านท่าจิว อำเภอบรรพตพิสัย	จังหวัดนครสวรรค์	39.80	2,990	34.61	103.00	117.00	-5.19	น้อย	ลดลง
2. วัง	W.1C	สะพานเสตุวาริ อำเภอเมือง	จังหวัดลำปาง	5.20	651	0.00	0.00	9.68	-5.20	น้อย	ทรงตัว
	W.4A	บ้านวังหมื่น อำเภอสามเงา	จังหวัดตาก	8.00	700	1.39	47.76	50.08	-6.61	น้อย	ลดลง
	W.24	อำเภอสามเงา	จังหวัดตาก	7.85	480	2.32	37.63	41.51	-5.53	ปกติ	เพิ่มขึ้น
3. ยม	Y.1C	สะพานบ้านน้ำคัง อำเภอเมือง	จังหวัดแพร่	8.20	993	0.47	16.21	15.78	-7.73	น้อย	เพิ่มขึ้น
	Y.4	สะพานตลาดธานี อำเภอเมือง	จังหวัดสุโขทัย	8.15	510	4.91	136.60	151.10	-3.24	ปกติ	ลดลง
	Y.64	แม่น้ำยม อำเภอบางระกำ	จังหวัดพิษณุโลก	6.40	352	7.07	447.70	463.80	0.67	เกินตลิ่ง	ลดลง
ยม	Y.16	แม่น้ำยม อำเภอบางระกำ	จังหวัดพิษณุโลก	7.30	239	8.02	*	*	0.72	เกินตลิ่ง	ลดลง
4. น่าน	N.1	หน้าสำนักงานป่าไม้ อำเภอเมือง	จังหวัดน่าน	7.00	1,217	0.23	36.10	34.70	-6.77	น้อย	เพิ่มขึ้น
	N.5A	สะพานเอกาทศรถ อำเภอเมือง	จังหวัดพิษณุโลก	10.37	1,365	1.05	94.61	106.10	-9.32	น้อย	ลดลง
	N.67	สะพานบ้านเกษไชย อำเภอชุมแสง	จังหวัดนครสวรรค์	28.30	1,579	24.54	748.00	807.00	-3.76	ปกติ	ลดลง
5. เจ้าพระยา	C.2	ค่ายจิรประวัติ อำเภอเมือง	จังหวัดนครสวรรค์	26.20	3,590	21.51	1406.00	1519.00	-4.69	ปกติ	ลดลง
	C.13	ท้ายเขื่อนเจ้าพระยา อำเภอสรรพยา	จังหวัดชัยนาท	16.34	2,840	12.12	1333.00	1454.00	-4.22	ปกติ	ลดลง
6. บางหลวง	C.36	บ้านบางหลวงโคก อำเภอบางบาล	จังหวัดพระนครศรีอยุธยา	420.00	4	504.00	3.91	4.10	84.00	เกินตลิ่ง	ลดลง
7. บางบาล	C.37	บ้านบางบาล อำเภอบางบาล	จังหวัดพระนครศรีอยุธยา	148.00	3	154.00	2.02	2.27	6.00	ปกติ	ลดลง
8. ป่าสัก	S.3	แม่น้ำป่าสัก อำเภอหล่มสัก	เพชรบูรณ์	85.00	9	10.89	5.63	5.65	-74.11	มาก	ลดลง
	S.42	แม่น้ำป่าสัก วิเชียรบุรี	เพชรบูรณ์	11.00	284	4.88	31.12	36.26	-6.12	ปกติ	เพิ่มขึ้น
	S.4B	แม่น้ำป่าสัก เมืองเพชรบูรณ์	เพชรบูรณ์	9.20	190	5.63	34.30	34.63	-3.57	ปกติ	ลดลง
	S.26	ท้ายเขื่อนพระรามหก อำเภอท่าเรือ	จังหวัดพระนครศรีอยุธยา	8.00	800	2.95	116.00	126.00	-5.05	น้อย	ลดลง
9. มูล	M.7	สะพานเสรีประชาธิปไตย อำเภอเมือง	จังหวัดอุบลราชธานี	7.00	2,300	7.62	2672.00	2684.00	0.62	เกินตลิ่ง	ลดลง
	M.42	บ้านห้วยทับทัน อำเภอห้วยทับทัน	จังหวัดศรีสะเกษ	8.30	124	4.90	39.00	47.73	-3.40	ปกติ	ลดลง
	M.176	บ้านโนนศรีใส อำเภอกันทรารมย์	จังหวัดศรีสะเกษ	9.20	235	5.28	92.40	96.00	-3.92	ปกติ	ลดลง
	M.173	บ้านโนนสะอาด อำเภอโขงเจียม	จังหวัดนครราชสีมา	7.60	290	5.56	47.50	52.00	-2.04	ปกติ	ลดลง
	M.184	บ้านซิม อำเภอพิมาย	จังหวัดนครราชสีมา	5.00	100	5.28	120.80	122.60	0.28	เกินตลิ่ง	ลดลง
	M.186	บ้านโนนค้อย อำเภอจักราช	จังหวัดนครราชสีมา	3.60	60	1.23	2.38	3.79	-2.37	น้อย	ลดลง
10. ลำเชียงไกร	M.188A	บ้านบัว อำเภอโนนสูง	จังหวัดนครราชสีมา	4.90	70	3.67	22.46	23.90	-1.23	ปกติ	ลดลง
	E.20A	บ้านบ้านฟ้าหยาด อำเภอห้วยชนะชัย	จังหวัดยโสธร	10.00	1,110	10.15	1156.77	1160.65	0.15	เกินตลิ่ง	ลดลง
ซี	E.23	บ้านค่าน อำเภอเมือง	จังหวัดชัยภูมิ	9.00	265	5.17	47.37	59.73	-3.83	ปกติ	ลดลง
12. ลำน้ำพอง	E.29A	บ้านผานกแก้ว อำเภอภูกระดึง	จังหวัดเลย	9.00	167	0.66	1.86	2.09	-8.34	น้อย	ลดลง
13. ลำน้ำยั้ง	E.92	บ้านท่างาม อำเภอเสลภูมิ	จังหวัดร้อยเอ็ด	8.80	186	3.22	15.86	16.79	-5.58	น้อย	ลดลง
14. ลำปะทาว	E.6C	บ้านตลาดโตน อำเภอเมือง	จังหวัดชัยภูมิ	5.50	37	1.67	4.58	4.73	-3.83	น้อย	ลดลง
15. ลำน้ำเชิญ	E.85	บ้านโนนหัน อำเภอชุมแพ	จังหวัดชัยภูมิ	5.26	25	3.79	12.54	13.54	-1.47	ปกติ	ลดลง
16. ปรายจีนบุรี	Kgt.3	กบินทร์บุรี อำเภอกบินทร์บุรี	ปราจีนบุรี	8.79	544	2.93	98.50	114.00	-5.86	ปกติ	ลดลง
	B.9	บ้านสระเห็ด อำเภอท่ายาง	จังหวัดเพชรบุรี	6.60	355	2.18	10.10	13.00	-4.42	น้อย	ลดลง
	B.6A	สะพานท่าเกวียน อำเภอแก่งกระจาน	จังหวัดเพชรบุรี	6.00	260	2.83	47.35	61.75	-3.17	ปกติ	ลดลง
เพชรบุรี	B.15	สะพานเทศบาล อำเภอเมือง	จังหวัดเพชรบุรี	5.40	150	1.99	30.25	45.25	-3.41	ปกติ	ลดลง
18. ทะเลสาบสงขลา	X.44	คลองอู่ตะเภา อำเภอหาดใหญ่	จังหวัดสงขลา	7.40	532	0.63	25.20	58.40	-6.77	น้อย	ลดลง
	X.170	บ้านคลองลำ อำเภอศรีนครินทร์	จังหวัดพัทลุง	25.20	295	21.06	16.40	17.60	-4.14	น้อย	ลดลง
19. ภาคใต้ฝั่งตะวันออก	X.180	สะพานเทศบาล อำเภอเมือง	จังหวัดชุมพร	3.80	192	2.96	138.00	156.80	-0.84	มาก	ลดลง
	X.119A	สะพานสันติ อำเภอสุโขทัย	จังหวัดนราธิวาส	8.20	200	6.59	117.10	102.30	-1.61	ปกติ	เพิ่มขึ้น
	X.53A	คลองชุมพร อำเภอเมือง	จังหวัดชุมพร	9.30	158	7.25	84.50	142.00	-2.05	ปกติ	ลดลง
	X.212	คลองหลังสวน อำเภอหลังสวน	จังหวัดชุมพร	6.00	1,460	2.95	479.50	983.50	-3.05	ปกติ	ลดลง
20. ภาคใต้ฝั่งตะวันตก	X.234	บ้านป่าหมาก อำเภอเมือง	จังหวัดตรัง	6.40	434	3.02	158.20	148.60	-3.38	ปกติ	เพิ่มขึ้น

## 2.2 สภาพน้ำเก็บกักในอ่างเก็บน้ำขนาดใหญ่ (ข้อมูล วันที่ 15 พ.ย. 64)

ภาค อ่างเก็บน้ำเขื่อน	ความจุ ที่ รนส. (ล้าน ม.³)	ความจุ ที่ รนท. (ล้าน ม.³)	ความจุ น้ำ ใช้การ (ล้าน ม.³)	ณ วันที่								ปริมาณน้ำ ไหลลง วันนี้ (ล้าน ม.³)	ปริมาณน้ำ ระบาย วันนี้ (ล้าน ม.³)
				ปี 2563				ปี 2564					
				ปริมาตร (ล้าน ม.³)	% รณท.	ปริมาตร (ล้าน ม.³)	% รณท.	ปริมาตรใช้การ (ล้าน ม.³)	% รณท.	ใช้การ			
<b>ภาคเหนือ</b>													
ภูมิพล*	13,462	13,462	9,662	5,698	42	8,332	62	4,532	34	47	17.55	1.00	
สิริกิติ์*	10,508	9,510	6,660	5,782	61	4,520	48	1,670	18	25	6.38	4.02	
แม่งัดสมบูรณ์ชล	323	265	253	144	54	115	43	103	39	41	0.36	0.06	
แม่งวงอุดมธารา	295	263	249	111	42	78	29	64	24	26	0.39	0.04	
ก๊วยลิม	106	106	103	54	51	100	94	96	90	94	0.46	0.31	
ก๊วยคอง	209	170	164	98	58	141	83	135	79	82	0.89	0.05	
แควน้อยบำรุงแดน	1,080	939	896	463	49	955	102	912	97	102	2.36	1.73	
แม่มอก	110	110	94	44	40	111	101	95	86	101	0.19	0.33	
<b>รวมภาคเหนือ</b>	<b>26,093</b>	<b>24,825</b>	<b>18,080</b>	<b>12,395</b>	<b>50</b>	<b>14,350</b>	<b>58</b>	<b>7,606</b>	<b>31</b>	<b>42</b>	<b>28.59</b>	<b>7.53</b>	
<b>ภาคตะวันออกเฉียงเหนือ</b>													
ห้วยหลวง	136	136	129	67	50	84	62	77	57	60	0.00	0.11	
น้ำอูน	780	520	475	249	48	342	66	297	57	63	0.28	0.00	
น้ำพุง*	200	165	157	89	54	97	59	89	54	57	0.08	0.00	
จุฬารัตน์*	181	164	127	154	94	161	98	124	75	97	0.43	0.52	
อุบลรัตน์*	4,640	2,431	1,850	1,598	66	2,678	110	2,097	86	113	2.64	21.00	
ลำปาว	2,450	1,980	1,880	994	50	1,274	64	1,174	59	62	1.09	0.04	
ลำตะคอง	445	314	292	359	114	344	109	321	102	110	0.75	1.04	
ลำพระเพลิง	242	155	154	155	100	150	97	149	96	97	0.46	0.15	
มูลบน	350	141	134	152	108	143	102	136	97	102	0.50	0.64	
ลำแจะ	325	275	268	237	86	281	102	274	100	102	1.44	0.63	
ลำนางรอง	197	121	118	100	82	118	97	115	94	97	0.08	0.00	
สิรินธร*	1,966	1,966	1,135	1,763	90	1,798	91	967	49	85	0.90	0.00	
<b>รวมภาค ตอน.</b>	<b>11,911</b>	<b>8,368</b>	<b>6,718</b>	<b>5,917</b>	<b>71</b>	<b>7,470</b>	<b>89</b>	<b>5,820</b>	<b>70</b>	<b>87</b>	<b>8.65</b>	<b>24.12</b>	
<b>ภาคกลาง</b>													
ป่าสักชลสิทธิ์	960	960	957	763	79	986	103	983	102	103	4.21	5.66	
ทับเสลา	190	160	143	142	89	161	101	144	90	101	0.43	1.09	
กระเสียว	390	299	259	202	68	302	101	262	88	101	0.00	0.30	
<b>รวมภาคกลาง</b>	<b>1,540</b>	<b>1,419</b>	<b>1,359</b>	<b>1,107</b>	<b>78</b>	<b>1,449</b>	<b>102</b>	<b>1,389</b>	<b>98</b>	<b>102</b>	<b>4.64</b>	<b>7.04</b>	
<b>ภาคตะวันตก</b>													
ศรีนครินทร์*	18,770	17,745	7,480	13,370	75	16,199	91	5,934	33	79	19.77	3.00	
วชิราลงกรณ์*	11,000	8,860	5,848	4,914	55	7,748	87	4,736	53	81	5.91	5.06	
<b>รวมภาคตะวันตก</b>	<b>29,770</b>	<b>26,605</b>	<b>13,328</b>	<b>18,284</b>	<b>69</b>	<b>23,947</b>	<b>90</b>	<b>10,670</b>	<b>40</b>	<b>80</b>	<b>25.68</b>	<b>8.06</b>	
<b>ภาคตะวันออก</b>													
ขุนด่านปราการชล	225	224	219	224	100	224	100	219	98	100	0.18	0.52	
คลองสิียด	450	420	390	208	49	256	61	226	54	58	0.00	0.01	
บางพระ	127	117	105	75	64	116	99	104	89	99	0.32	0.24	
หนองปลาไหล	206	164	150	177	108	187	114	174	106	116	0.61	0.12	
ประแสร์	322	295	275	234	79	292	99	272	92	99	0.00	0.16	
นฤปดินทรจินดา	338	295	276	243	82	313	106	294	100	107	1.08	1.00	
<b>รวมภาคตะวันออก</b>	<b>1,668</b>	<b>1,515</b>	<b>1,415</b>	<b>1,160</b>	<b>77</b>	<b>1,388</b>	<b>92</b>	<b>1,289</b>	<b>85</b>	<b>91</b>	<b>2.19</b>	<b>2.04</b>	
<b>ภาคใต้</b>													
แก่งกระจาน	900	710	645	555	78	662	93	597	84	93	3.79	0.43	
ปราณบุรี	490	391	373	364	93	332	85	315	80	84	4.10	3.48	
รัชชประภา*	6,144	5,639	4,287	3,666	65	4,361	77	3,010	53	70	9.47	6.02	
บางลา*	1,590	1,454	1,178	933	64	725	50	448	31	38	5.02	3.84	
<b>รวมภาคใต้</b>	<b>9,124</b>	<b>8,194</b>	<b>6,484</b>	<b>5,517</b>	<b>67</b>	<b>6,080</b>	<b>74</b>	<b>4,370</b>	<b>53</b>	<b>67</b>	<b>22.37</b>	<b>13.77</b>	
<b>รวมทั้งประเทศ</b>	<b>80,106</b>	<b>70,926</b>	<b>47,384</b>	<b>44,380</b>	<b>63</b>	<b>54,686</b>	<b>77</b>	<b>31,144</b>	<b>44</b>	<b>66</b>	<b>92.12</b>	<b>62.58</b>	

ต่ำกว่า 30 %  
รวม 1 แห่ง

ตั้งแต่ 31 - 50 %  
รวม 3 แห่ง

ตั้งแต่ 51 - 80 %  
รวม 7 แห่ง

มากกว่า 80 %  
รวม 24 แห่ง

- ปริมาณน้ำเก็บกักประเทศ (อ่างเก็บน้ำขนาดใหญ่) ณ วันที่ 15 พฤศจิกายน
  - ปี 2558 มีน้ำ 41,005 ล้าน ลบ.ม. คิดเป็น 58%
  - ปี 2559 มีน้ำ 50,445 ล้าน ลบ.ม. คิดเป็น 71%
  - ปี 2563 มีน้ำ 44,380 ล้าน ลบ.ม. คิดเป็น 63%
  - ปี 2564 มีน้ำ 54,686 ล้าน ลบ.ม. คิดเป็น 77%
  - ปี 2564 **มากกว่า** ปี 2558 จำนวน 13,681 ล้าน ลบ.ม.
  - ปี 2564 **มากกว่า** ปี 2559 จำนวน 4,241 ล้าน ลบ.ม.
  - ปี 2564 **มากกว่า** ปี 2563 จำนวน 10,306 ล้าน ลบ.ม.
- ปริมาณน้ำเก็บกักในกลุ่มเจ้าพระยา (4 เขื่อนหลัก) ณ วันที่ 15 พฤศจิกายน
  - ปี 2558 มีน้ำ 10,932 ล้าน ลบ.ม. คิดเป็น 44%
  - ปี 2559 มีน้ำ 16,757 ล้าน ลบ.ม. คิดเป็น 67%
  - ปี 2563 มีน้ำ 12,706 ล้าน ลบ.ม. คิดเป็น 51%
  - ปี 2564 มีน้ำ 14,792 ล้าน ลบ.ม. คิดเป็น 59%
  - ปี 2564 **มากกว่า** ปี 2558 จำนวน 3,860 ล้าน ลบ.ม.
  - ปี 2564 **น้อยกว่า** ปี 2559 จำนวน 1,965 ล้าน ลบ.ม.
  - ปี 2564 **มากกว่า** ปี 2563 จำนวน 2,086 ล้าน ลบ.ม.

### 2.3 สภาพน้ำในอ่างเก็บน้ำ 4 เขื่อนหลักกลุ่มเจ้าพระยา (ข้อมูล วันที่ 15 พ.ย. 64)

สภาพน้ำในอ่างเก็บน้ำ ภูมิพล สิริกิติ์ แควน้อยฯ และป่าสักฯ วันที่ 15 พฤศจิกายน 2564

อ่างเก็บน้ำ	ปริมาณน้ำในอ่างฯ		ปริมาณน้ำใช้การได้		ปริมาณน้ำไหลลงอ่างฯ		ปริมาณน้ำระบาย		รับน้ำได้อีก	เปรียบเทียบน้ำใช้การ - น้อยกว่า / + มากกว่า ปี 2559
	ปริมาณน้ำ	% ความจุ	ปริมาณน้ำ	% ใช้การ	วันนี้	เมื่อวาน	วันนี้	เมื่อวาน		
ภูมิพล	8,332	62	4,532	47	17.55	13.22	1.00	1.00	5,130	1,246
สิริกิติ์	4,520	48	1,670	25	6.38	4.60	4.02	4.01	4,990	-3,208
ภูมิพล+สิริกิติ์	12,851	56	6,201	38	23.93	17.82	5.02	5.01	10,121	-1,961
แควน้อยฯ	955	102	912	102	2.36	1.84	1.73	1.73	0	-10
ป่าสักชลสิทธิ์	986	103	983	103	4.21	7.29	5.66	6.94	0	7
รวมทั้งหมด	14,792	59	8,096	45	30.50	26.95	12.41	13.67	10,121	-1,965

\*หมายเหตุ : ( ) คือ เก็บความจุเก็บกักปกติ

(หน่วย : ล้าน ลบ.ม.)

### 2.4 สถานการณ์น้ำลุ่มน้ำเจ้าพระยา

**แม่น้ำปิง** ปริมาณน้ำไหลผ่านที่สถานี P.17 อ.บรรพตพิสัย จ.นครสวรรค์ วัดได้ 103.00 ลบ.ม./วินาที (เมื่อวาน 117.00 ลบ.ม./วินาที) ต่ำกว่าตลิ่ง 5.19 เมตร มี**แนวโน้มลดลง**

**แม่น้ำน่าน** ปริมาณน้ำไหลผ่านที่สถานี N.67 อ.ชุมแสง จ.นครสวรรค์ วัดได้ 748.00 ลบ.ม./วินาที (เมื่อวาน 807.00 ลบ.ม./วินาที) ต่ำกว่าตลิ่ง 3.76 เมตร มี**แนวโน้มลดลง**



**แม่น้ำเจ้าพระยา** ปริมาณน้ำไหลผ่านที่สถานี C.2 อ.เมืองนครสวรรค์ วัดได้ 1,406.00 ลบ.ม./วินาที (เมื่อวาน 1,519.00 ลบ.ม./วินาที) ต่ำกว่าตลิ่ง 4.69 เมตร มี**แนวโน้มลดลง** และมีปริมาณน้ำไหลผ่านท้ายเขื่อนเจ้าพระยา (C.13) ในอัตรา 1,333.00 ลบ.ม./วินาที (เมื่อวาน 1,454.00 ลบ.ม./วินาที) ไหลผ่านสถานีวัดน้ำ C.29A อ.บางไทร มีปริมาณน้ำไหลผ่านเฉลี่ย 1,651.00 ลบ.ม./วินาที (เมื่อวาน 1,792.00 ลบ.ม./วินาที)

**แม่น้ำป่าสัก** เขื่อนป่าสักชลสิทธิ์ ระบายน้ำ 65.60 ลบ.ม./วินาที (เมื่อวาน 80.28 ลบ.ม./วินาที) มี**แนวโน้มลดลง** และไหลผ่าน**เขื่อนพระรามหก** 67.41 ลบ.ม./วินาที (เมื่อวาน 98.89 ลบ.ม./วินาที) มี**แนวโน้มลดลง** และมีปริมาณน้ำไหลผ่านสถานี S.26 (06.00 น.) ท้ายเขื่อนพระรามหก อ.ท่าเรือ จ.พระนครศรีอยุธยา ปริมาณน้ำ 116.00 ลบ.ม./วินาที (เมื่อวาน 126.00 ลบ.ม./วินาที) มี**แนวโน้มลดลง**

## 2.5 สภาพน้ำในอ่างเก็บน้ำขนาดกลาง (ข้อมูล วันที่ 15 พ.ย. 64)

ข้อมูลวันที่ 15 พฤศจิกายน 2564																			
สรุปอ่างขนาดกลางที่มีปริมาณในช่วง <=30 % 31 - 50 % >50-80% >80 - 100 % และ >100 %																			
				31 - 50 %				>50-80%				>80 - 100 %				>100 %			
ภาค	จำนวน	สขป.	จำนวน	ภาค	จำนวน	สขป.	จำนวน	ภาค	จำนวน	สขป.	จำนวน	ภาค	จำนวน	สขป.	จำนวน	ภาค	จำนวน	สขป.	จำนวน
เหนือ	2	1	1	เหนือ	4	1	4	เหนือ	22	1	6	เหนือ	38	1	2	เหนือ	9	1	2
		2	1			2	0			2	10			2	26			2	2
		3	0			3	0			3	0			3	4			3	1
		4	0			4	0			4	6			4	6			4	4
ตะวันออกเฉียงเหนือ	7	5	5	ตะวันออกเฉียงเหนือ	19	5	7	ตะวันออกเฉียงเหนือ	44	5	17	ตะวันออกเฉียงเหนือ	77	5	23	ตะวันออกเฉียงเหนือ	71	5	1
		6	0			6	1			6	13			6	19			6	19
		7	1			7	10			7	12			7	16			7	8
		8	1			8	1			8	2			8	19			8	43
ตะวันออกเฉียง	2	9	2	ตะวันออกเฉียง	0	9	0	ตะวันออกเฉียง	4	9	4	ตะวันออกเฉียง	21	9	21	ตะวันออกเฉียง	24	9	24
กลาง	0	10	0	กลาง	1	10	1	กลาง	2	10	1	กลาง	13	10	12	กลาง	6	10	5
		11	0			11	0			11	0			11	0			11	0
		12	0			12	0			12	1			12	1			12	1
ตะวันตก	0	13	0	ตะวันตก	0	13	0	ตะวันตก	0	13	0	ตะวันตก	1	13	1	ตะวันตก	6	13	6
ใต้	2	14	0	ใต้	5	14	1	ใต้	11	14	5	ใต้	15	14	8	ใต้	6	14	3
		15	1			15	2			15	2			15	5			15	3
		16	1			16	2			16	3			16	2			16	0
		17	0			17	0			17	1			17	0			17	0
		รวม	13			รวม	13			รวม	29			รวม	29			รวม	83
<b>รวมทั้งหมด 412 แห่ง</b>																			

## 3. แผน-ผลการบริหารจัดการน้ำฤดูแล้ง ปี 2564/65 ข้อมูล ณ วันที่ 15 พ.ย. 64

ลุ่มน้ำ	แผนจัดสรรน้ำ (ล้าน ลบ.ม.)	ผลจัดสรรน้ำ (ล้าน ลบ.ม.)	คงเหลือน้ำที่ต้องจัดสรร (ล้าน ลบ.ม.)
ทั่วประเทศ (1 พ.ย. 64 – 30 เม.ย. 65)	22,280	2,736 (12%)	19,544 (88%)
เจ้าพระยา (4 เขื่อน) (1 พ.ย. 64 – 30 เม.ย. 65)	5,700	512 (9%)	5,179 (91%)

#### 4. การเพาะปลูก (ข้อมูล ณ วันที่ 10 พ.ย.64)

- **การเพาะปลูกข้าวนาปี 2564**

- ทั้งประเทศ แผนเพาะปลูก 16.83 ล้านไร่ **เพาะปลูกแล้ว 15.31 ล้านไร่** คิดเป็นร้อยละ 91.00 ของแผนฯ ผลเก็บเกี่ยว 8.46 ล้านไร่

- กลุ่มน้ำเจ้าพระยา แผนเพาะปลูก 7.97 ล้านไร่ **เพาะปลูก 6.99 ล้านไร่** คิดเป็นร้อยละ 87.77 ของแผนฯ ผลเก็บเกี่ยว 5.88 ล้านไร่

#### 5.การระบายน้ำออกจากทุ่งลุ่มต่ำเจ้าพระยา (ข้อมูล ณ วันที่ 15 พ.ย.64)

- ทุ่งบางระกำ ปริมาณน้ำวันนี้ 180.55 ล้าน ลบ.ม. ระบายน้ำ 17.70 ล้าน ลบ.ม. ต้องระบายอีก 53.55 ล้าน ลบ.ม. (30%)

- 12 ทุ่งเจ้าพระยาตอนล่าง ปริมาณน้ำวันนี้ 1,482.85 ล้าน ลบ.ม. ระบายน้ำ 76.34 ล้าน ลบ.ม. ต้องระบายอีก 1,149.55 ล้าน ลบ.ม. (78%) (ทุ่งฝั่งตะวันออก ปริมาณน้ำวันนี้ 229.82 ล้าน ลบ.ม. ระบายน้ำ 9.70 ล้าน ลบ.ม. ต้องระบายอีก 199.52 ล้าน ลบ.ม. (87%) และทุ่งฝั่งตะวันตก ปริมาณน้ำวันนี้ 1,253.03 ล้าน ลบ.ม. ระบายน้ำ 66.64 ล้าน ลบ.ม. ต้องระบายอีก 950.03 ล้าน ลบ.ม. (76%))

- รวม 13 ทุ่งลุ่มต่ำเจ้าพระยา ปริมาณน้ำวันนี้ 1,663.40 ล้าน ลบ.ม. ระบายน้ำ 94.04 ล้าน ลบ.ม. ต้องระบายอีก 1,203.10 ล้าน ลบ.ม. (72%)



รายงานการระบายน้ำพื้นที่ลุ่มต่ำ 13 ทุ่ง ณ วันที่ 15 พ.ย. 64

ที่	พื้นที่ลุ่มต่ำ	แผนการระบายน้ำออกจากทุ่ง				สรุปผลการระบายน้ำ			ระดับน้ำเฉลี่ย ทุ่งทุ่ง (ม.)	หมายเหตุ
		ปริมาณวันที่เริ่ม (ล้าน ลบ.ม.)	กำหนดการ เริ่ม	กำหนดการ สิ้นสุด	ปริมาณน้ำเก็บในทุ่ง (ล้าน ลบ.ม.)	ปริมาณน้ำวันนี้ (ล้าน ลบ.ม.)	ผลการรับน้ำเข้า (ล้าน ลบ.ม.)	ผลการระบายน้ำ (ล้าน ลบ.ม.)		
พื้นที่ลุ่มต่ำเจ้าพระยาตอนบน										
1	ทุ่งบางระกำ	300	1 พ.ย. 64	30 พ.ย. 64	127 (70%)	180.55	0.00	17.70	53.55 (30%)	0.426 (ลดลง)
พื้นที่ลุ่มต่ำเจ้าพระยาตอนล่าง (ฝั่งตะวันออก)										
2	ทุ่งเชียงราก	-	20 พ.ย. 64	20 ธ.ค. 64	11 (16%)	69.00	0.00	4.20	58.00 (84%)	1.126 (ลดลง)
3	ทุ่งท่าเรือ	68	7 พ.ย. 64	24 พ.ย. 64	9 (24%)	37.01	0.00	3.00	28.01 (76%)	0.506 (ลดลง)
4	ทุ่งฝั่งซ้าย คลองชัยนาท-ป่าสัก	124	3 ต.ค. 64	12 พ.ย. 64	6.3 (100%)	6.30	สิ้นสุดการระบายน้ำ	0.00 (0%)	0.054 (คงที่)	
5	ทุ่งบางกุ่ม	225	25 ต.ค. 64	29 พ.ย. 64	4 (5%)	85.53	0.00	2.50	81.53 (95%)	0.644 (ลดลง)
6	ทุ่งบางกุ้ง	-	1 ธ.ค. 64	11 ธ.ค. 64	0 (0%)	31.97	0.00	0.00	31.97 (100%)	1.175 (คงที่)
7	ทุ่งรังสิตใต้*	-	-	-	-	รับน้ำผ่าน 8.08	ผ่านสะสม 386.53			-
	รวมฝั่งตะวันออก	417	3 ต.ค. 64	20 ธ.ค. 64	30.3 (13%)	229.82	0.00	9.70	199.52 (87%)	0.401 (ลดลง)
พื้นที่ลุ่มต่ำเจ้าพระยาตอนล่าง (ฝั่งตะวันตก)										
8	ทุ่งบางบาล - บ้านแพน*	109	2 พ.ย. 64	29 พ.ย. 64	16 (19%)	82.90	0.00	2.78	66.90 (81%)	1.549 (ลดลง)
9	ทุ่งป่าโมก	69	7 พ.ย. 64	11 ธ.ค. 64	10 (17%)	57.49	0.00	2.31	47.49 (83%)	1.723 (ลดลง)
10	ทุ่งผักไห่*	319	7 พ.ย. 64	14 ธ.ค. 64	60 (22%)	273.78	5.62	11.66	213.78 (78%)	1.370 (ลดลง)
11	ทุ่งเจ้าเจ็ด*	736	6 พ.ย. 64	8 ธ.ค. 64	168 (25%)	671.50	20.59	35.77	503.50 (75%)	1.199 (ลดลง)
12	ทุ่งโพธิ์พระยา	200	2 พ.ย. 64	22 ธ.ค. 64	49 (29%)	167.37	9.72	14.12	118.37 (71%)	0.625 (ลดลง)
13	ทุ่งพระยาบรรลือ*	-	-	-	-	รับน้ำผ่าน 11.53	ผ่านสะสม 468.37			-
	รวมฝั่งตะวันตก	1,433	2 พ.ย. 64	22 ธ.ค. 64	303 (24%)	1,253.03	35.93	66.64	950.03 (76%)	0.989 (ลดลง)
	รวม 12 ทุ่งลุ่มต่ำเจ้าพระยาตอนล่าง	1,850	3 ต.ค. 64	22 ธ.ค. 64	333.3 (22%)	1,482.85	35.93	76.34	1,149.55 (78%)	0.806 (ลดลง)
	รวม 13 ทุ่งลุ่มต่ำเจ้าพระยา	2,150	3 ต.ค. 64	22 ธ.ค. 64	460.3 (28%)	1,663.40	35.93	94.04	1,203.10 (72%)	0.735 (ลดลง)

หมายเหตุ : % เทียบกับปริมาณน้ำในทุ่งวันนี้

ทุ่งโพธิ์พระยาขอปรับแผน เนื่องจากระดับน้ำแม่น้ำเจ้าพระยาสูงกว่าที่คาดการณ์ จึงยังไม่สามารถติดตั้งเครื่องสูบน้ำได้ตามกำหนดการเดิม

## 5. วิเคราะห์สถานการณ์

### 5.1 คาดการณ์ปริมาณฝนจากแบบจำลองบรรยากาศจากกรมอุตุนิยมวิทยา (3วันล่วงหน้า)

- วันที่ 15 พ.ย. 64 (15 พ.ย. เวลา 07.00 น. – 16 พ.ย. 64 เวลา 07.00 น.) มีฝนตกปานกลาง (10.1-35.0 มม.) บริเวณพื้นที่ภาคใต้ และบริเวณพื้นที่ จ.ชลบุรี จ.จันทบุรี จ.ตราด และ จ.เพชรบุรี ฝนตกหนักมาก (มากกว่า 90.00 มม.) บริเวณพื้นที่ จ.พังงา มีฝนตกหนักมาก (มากกว่า 90.00 มม.) บริเวณพื้นที่ จ.ประจวบคีรีขันธ์ และ จ.ชุมพร

- วันที่ 16 พ.ย. 64 (16 พ.ย. เวลา 07.00 น. – 17 พ.ย. 64 เวลา 07.00 น.) มีฝนตกปานกลาง (10.1-35.0 มม.) บริเวณพื้นที่ ภาคใต้และบริเวณพื้นที่ จ.แม่ฮ่องสอน มีฝนตกหนัก (35.1-90.0 มม.) บริเวณพื้นที่ จ.ประจวบคีรีขันธ์ จ.ชุมพร จ.สุราษฎร์ธานี จ.นครศรีธรรมราช จ.พังงา และ จ.สงขลา

- วันที่ 17 พ.ย. 64 (17 พ.ย. เวลา 07.00 น. – 18 พ.ย. 64 เวลา 07.00 น.) มีฝนตกหนัก (35.1-90.0 มม.) บริเวณพื้นที่ภาคใต้ และจ.ประจวบคีรีขันธ์ ฝนตกหนัก (35.1-90.0 มม.) บริเวณพื้นที่ จ.ชุมพร จ.พังงา จ.สุราษฎร์ธานี จ.กระบี่ และจ.นครศรีธรรมราช

### 5.2 คาดการณ์ปริมาณน้ำ (วันที่ 16 พ.ย. 64)

คาดการณ์ปริมาณน้ำไหลผ่านลุ่มน้ำปิงที่สถานี P.17 อ.บรรพตพิสัย จ.นครสวรรค์ จะมีปริมาณน้ำไหลผ่าน 86.00 ลบ.ม./วินาที มีแนวโน้มลดลง ลุ่มน้ำน่านที่สถานี N.67 อ.ชุมแสง จ.นครสวรรค์ จะมีปริมาณน้ำไหลผ่าน 688.00 ลบ.ม./วินาที มีแนวโน้มลดลง โดยจะทำให้ในลุ่มน้ำเจ้าพระยาที่สถานี C.2 อ.เมืองนครสวรรค์ จ.นครสวรรค์ จะมีปริมาณน้ำไหลผ่าน 1,294 ลบ.ม./วินาที มีแนวโน้มลดลง

## 6. รายงานสถานการณ์ค่าความเค็ม (ข้อมูล วันที่ 15 พ.ย. 64 เวลา 07:00 น.)

แม่น้ำ	สถานีเฝ้าระวัง	เกณฑ์เฝ้าระวัง (กรัม/ลิตร)	ค่าความเค็ม (กรัม/ลิตร)
เจ้าพระยา	ประปาสำแล	0.25	0.10 (ปกติ)
ปราจีน-บางปะกง	บางคาง	2	0.01 (ปกติ)
ท่าจีน	ด้านนอกคลองจินดา	0.75	0.54 (ปกติ)
	ด้านในคลองจินดา	0.75	ระบบขัดข้อง
แม่กลอง	ปากคลองดำเนินสะดวก	2	0.17 (ปกติ)

## 7. สถานการณ์อุทกภัยปี 2564 และการให้ความช่วยเหลือ

สถานการณ์พื้นที่ประสบอุทกภัย 18 จังหวัด ได้แก่ จังหวัดขอนแก่น มหาสารคาม กาฬสินธุ์ ร้อยเอ็ด ยโสธร อุบลราชธานี พิชณุโลก พระนครศรีอยุธยา อ่างทอง นนทบุรี สุพรรณบุรี นครปฐม อุทัยธานี เพชรบุรี นครศรีธรรมราช สุราษฎร์ธานี ชุมพร และสงขลา

### สถานการณ์อุทกภัย

#### 1. จังหวัดขอนแก่น

สาเหตุ จากอิทธิพลพายุดีเปรสชัน “เตี้ยนหมู่” ทำให้มีฝนตกชุกหนาแน่นในพื้นที่จังหวัดขอนแก่น ประกอบกับปริมาณแม่น้ำชี แม่น้ำเชิญที่ไหลจากจังหวัดชัยภูมิมีปริมาณเพิ่มมากขึ้น ทำให้พื้นที่ที่ติดกับลำน้ำชี ลำน้ำเชิญบางส่วนได้รับผลกระทบจากมวลน้ำที่ไหลเอ่อล้นตลิ่ง ส่งผลกระทบให้บริเวณที่ลุ่มต่ำ เกิดน้ำล้นตลิ่งไหลเข้าสู่พื้นที่เกษตรกรรม และชุมชน

สถานการณ์ปัจจุบัน มีพื้นที่ประสบอุทกภัย 5 อำเภอ ประกอบด้วย อ.มัญจาคีรี อ.ชนบท อ.พระยืน อ.บ้านแฮด และ อ.เมืองขอนแก่น รวมพื้นที่ได้รับผลกระทบประมาณ 61,721 ไร่

แนวโน้มและการคาดการณ์ ปัจจุบันระดับน้ำในแม่น้ำชีได้ลดลง ทำให้หลายหมู่บ้านสามารถที่จะกลับเข้าพื้นที่ได้แล้ว เช่นเดียวกันกับถนนหลายเส้นทางที่ถูกระดับน้ำท่วมสูงที่วันนี้ระดับน้ำลดลงจนสามารถที่จะเปิดการเดินรถได้แล้วในหลายเส้นทาง

#### การให้ความช่วยเหลือและการบริหารจัดการน้ำในพื้นที่

โครงการชลประทานขอนแก่น ได้ประสานงานร่วมกับเจ้าหน้าที่ที่เกี่ยวข้อง บริหารควบคุมการระบายน้ำ ผันน้ำเข้าแก้มลิงสองฝั่งลำน้ำชีเพื่อลดยอดน้ำ จัดจราจรน้ำประสานการระบายน้ำจากแม่น้ำพอง แม่น้ำชี และจัดเตรียมเครื่องสูบน้ำเพิ่มช่วยสูบน้ำที่ยังขังในพื้นที่หลังปริมาณน้ำลดลง และติดตามสถานการณ์ในพื้นที่อย่างใกล้ชิด

#### 2. จังหวัดมหาสารคาม

สาเหตุ จากปริมาณฝนที่ตกหนักบริเวณจังหวัดชัยภูมิ และขอนแก่น ช่วงวันที่ 23-25 ก.ย.64 ที่ผ่านมา ส่งผลให้ปริมาณน้ำในแม่น้ำชีเพิ่มสูงขึ้น และได้ไหลลงมาสู่บริเวณจังหวัดมหาสารคาม จึงเกิดผลกระทบน้ำชีเอ่อล้นตลิ่งเข้าพื้นที่การเกษตรและพื้นที่ชุมชน

สถานการณ์ปัจจุบัน มีพื้นที่ได้รับผลกระทบจากน้ำชีล้นตลิ่ง จำนวน 2 อำเภอ รวมพื้นที่ประสบอุทกภัย 13,179 ไร่ ได้แก่

1. อ.โกสุมพิสัย 7 ตำบล 12,865 ไร่
  2. อ.กันทรวิชัย 4 ตำบล 314 ไร่
- พนังกั้นน้ำชี ที่พบรอยรั่วซึม จำนวน 10 จุด ได้ดำเนินการซ่อมแซมป้องกันไว้แล้ว



**แนวโน้มและการคาดการณ์** ปริมาณมวลน้ำซีที่ไหลผ่านจังหวัดมหาสารคามมวลน้ำสูงสุดเคลื่อนตัวผ่านจังหวัดมหาสารคามไปแล้ว

#### **การให้ความช่วยเหลือและการบริหารจัดการน้ำในพื้นที่**

โครงการชลประทานมหาสารคาม ติดตั้งเครื่องผลักดันน้ำ จำนวน 4 เครื่อง (ติดตั้งบริเวณ สะพานบ้านท่าตูม อ.เมือง จ.มหาสารคาม) และติดตั้งเครื่องสูบน้ำ 11 เครื่อง ในเขตอำเภอโกสุมพิสัย จังหวัดมหาสารคาม ดังนี้ 1.ตำบลแหใต้ 6 เครื่อง 2.ตำบลหัวขวาง 2 เครื่อง และ 3.ตำบลยางท่าแจ้ง 3 เครื่อง เพื่อช่วยเร่งระบายน้ำแก้ไขปัญหาน้ำท่วมขังในพื้นที่ตำบลแหใต้

### **3. จังหวัดกาฬสินธุ์**

**สาเหตุ** จากอิทธิพลพายุดีเปรสชัน “เตี้ยนหมู่” ทำให้มีฝนตกชุกหนาแน่นช่วงเวลา วันที่ 23-25 ก.ย.64 ในเขตจังหวัดชัยภูมิ จังหวัดขอนแก่น เป็นเหตุให้น้ำท่วมพื้นที่จังหวัดชัยภูมิเป็นบริเวณกว้าง มวลน้ำทั้งหมดได้ไหลลงสู่แม่น้ำชีผ่านจังหวัดขอนแก่น, มหาสารคาม และมวลน้ำได้เดินทางมาถึงจังหวัดกาฬสินธุ์ ส่งผลทำให้น้ำชีเอ่อล้นตลิ่งดันเข้าลำน้ำป่าว ไหลเข้าท่วมพื้นที่การเกษตรในเขตอำเภอร่องคำ จังหวัดกาฬสินธุ์

**สถานการณ์ปัจจุบัน** มีพื้นที่ประสบอุทกภัยจำนวน 1 อำเภอ ได้แก่ อ.ร่องคำ มีน้ำท่วมพื้นที่การเกษตรลุ่มต่ำริมแม่น้ำ (นอกเขตพนัง) บริเวณพื้นที่ตำบลเหล่าอ้อย พื้นที่น้ำท่วมประมาณ 4,790 ไร่

**แนวโน้มและการคาดการณ์** ปัจจุบันระดับน้ำยังคงเพิ่มขึ้นอย่างช้าๆ นอกจากนี้ยังมีพื้นที่เสี่ยงภัยที่ต้องเฝ้าระวังบริเวณอำเภอน้ำขุ่น และอำเภอกมลาไสย โดยโครงการชลประทานในพื้นที่เฝ้าระวังติดตามและเตรียมความพร้อมไว้เรียบร้อยแล้ว

#### **การให้ความช่วยเหลือและการบริหารจัดการน้ำในพื้นที่**

สำนักงานชลประทานที่ 6 ได้ดำเนินการติดตั้งเครื่องผลักดันน้ำ บริเวณเขื่อนวังยาง อ.น้ำขุ่น จ.กาฬสินธุ์ จำนวน 16 เครื่อง โดยได้รับการสนับสนุนจากส่วนบริหารเครื่องจักรกลที่ 3 สำนักเครื่องจักรกล เพื่อเป็นการเพิ่มประสิทธิภาพการระบายน้ำในแม่น้ำชีให้ไหลสะดวกยิ่งขึ้น

### **4. จังหวัดร้อยเอ็ด**

**สาเหตุ** จากอิทธิพล พายุดีเปรสชัน “เตี้ยนหมู่” ทำให้เกิดฝนตกชุกและหนาแน่น ช่วงวันที่ 23-25 ก.ย. 64 ในเขตจังหวัดชัยภูมิ และจังหวัดขอนแก่น เป็นเหตุให้ปริมาณน้ำในแม่น้ำชีเอ่อล้นตลิ่งเข้าท่วมพื้นที่เป็นบริเวณกว้าง ซึ่งมวลน้ำดังกล่าวได้ไหลเข้าสู่จังหวัดร้อยเอ็ดอย่างต่อเนื่อง ส่งผลให้น้ำชีเอ่อล้นตลิ่งเข้าท่วมหลายพื้นที่ในเขตจังหวัดร้อยเอ็ด

**สถานการณ์ปัจจุบัน** ในเขตจังหวัดร้อยเอ็ด มีพื้นที่ประสบภัยน้ำท่วม รวม 9 อำเภอ จำนวน 4 ลุ่มน้ำ พื้นที่ 19,740 ไร่ รายละเอียดดังนี้

**แม่น้ำชี** จำนวน 16,489 ไร่ ประกอบด้วย อ.จังหาร 2,732 ไร่, อ.เชียงขวัญ 3,654 ไร่, อ.ทุ่งเขาหลวง 1,893 ไร่, อ.ธวัชบุรี 1,351 ไร่, อ.โพนทราย 6,713 ไร่ และ อ.อาจสามารถ 146 ไร่

**แม่น้ำมูลและลำเสียวใหญ่** จำนวน 176 ไร่ ประกอบด้วย อ.โพพทราย 23 ไร่ และ อ.สุวรรณภูมิ 153 ไร่  
**ลำน้ำยัง** อ.เสลภูมิ 3,075 ไร่

#### การให้ความช่วยเหลือและการบริหารจัดการน้ำในพื้นที่

- ติดตั้งเครื่องสูบน้ำฯ จำนวน 6 เครื่อง เพื่อช่วยเหลือพื้นที่น้ำท่วมบริเวณ บ.ดอนแก้ว ต.บึงงาม อ.ทุ่งเขาหลวง
- ติดตั้งพร้อมเดินเครื่องผลักดันน้ำ จำนวน 40 เครื่อง เพื่อเร่งการระบายน้ำบริเวณท้ายเขื่อนร้อยเอ็ด อ.เชียงขวัญ และได้สะพานชั่วคราวดินแดง อ.ธวัชบุรี จ.ร้อยเอ็ด
- บูรณาการจัดจราจรน้ำ โดยการยกบานผันน้ำ(เขื่อนบานระบาย) เขื่อนกันน้ำในแม่น้ำชี

### 5. จังหวัดยโสธร

**สาเหตุ** จากอิทธิพล พายุดีเปรสชัน “เตี้ยนหมู่” และแนวร่องมรสุมที่พัดผ่านภาคตะวันออกเฉียงเหนือ ทำให้เกิดฝนตกชุกและหนาแน่น ช่วงวันที่ 23-25 ก.ย. 64 ในเขตจังหวัดชัยภูมิ และจังหวัดขอนแก่น เป็นเหตุให้ปริมาณน้ำในแม่น้ำชีเอ่อล้นตลิ่งเข้าท่วมพื้นที่เป็นบริเวณกว้าง ซึ่งมวลน้ำดังกล่าวได้ไหลผ่านจังหวัดร้อยเอ็ดเข้าสู่จังหวัดยโสธรอย่างต่อเนื่อง ส่งผลให้น้ำชีเอ่อล้นตลิ่งเข้าท่วมหลายพื้นที่ในเขตจังหวัดยโสธร

**สถานการณ์ปัจจุบัน** ในเขตจังหวัดยโสธร มีพื้นที่ประสบอุทกภัยน้ำท่วมถึงปัจจุบัน รวม 6 อำเภอ จำนวน 2 กลุ่มน้ำ พื้นที่ 51,274 ไร่ รายละเอียดดังนี้

**แม่น้ำชี** จำนวน 49,717 ไร่ ประกอบด้วย อ.เมืองยโสธร 18,741.25 ไร่, อ.มหาชนะชัย 22,036 ไร่, อ.ค้อวัง 6,217.75 ไร่, อ.คำเขื่อนแก้ว 2,692 ไร่, และ อ.ทรายมูล 30 ไร่

**ลำเซบาย** จำนวน 1,557 ไร่ ประกอบด้วย อ.ป่าดัว 89 ไร่, และ อ.คำเขื่อนแก้ว 1,468 ไร่

#### การให้ความช่วยเหลือและการบริหารจัดการน้ำในพื้นที่

- ติดตั้งเครื่องสูบน้ำฯ จำนวน 2 เครื่อง บริเวณ บุ่งน้อย-บุงใหญ่ เพื่อระบายน้ำในเขตเทศบาลเมืองยโสธรลงสู่แม่น้ำชี และได้เตรียมเครื่องจักร-เครื่องมือพร้อมบุคลากร ไว้พร้อมให้ความช่วยเหลือกรณีฉุกเฉิน
- กระสอบปุยบรรจุทราย 500 กระสอบ
- ขอรับการสนับสนุนเครื่องผลักดันน้ำ จำนวน 6 เครื่อง เพื่อผลักดันน้ำออกจากเขตเทศบาลเมืองยโสธร กรณีฉุกเฉิน
- การประชาสัมพันธ์ เฝ้าระวัง แจ้งเตือน และการช่วยเหลือจังหวัดยโสธร โดยผู้ว่าราชการจังหวัด เป็น CEO ในการบริหารจัดการน้ำและการช่วยเหลือต่างๆ ร่วมกับทุกหน่วยงานที่เกี่ยวข้อง เพื่อให้เกิดประสิทธิภาพสูงสุด โดยได้จัดตั้ง กองอำนวยการและป้องกันบรรเทาสาธารณภัยจังหวัดยโสธรขึ้น เพื่อดำเนินการช่วยเหลือผู้ได้รับผลกระทบ

## 6. จังหวัดอุบลราชธานี

สาเหตุ เนื่องจากปริมาณฝนที่ตกหนักจากอิทธิพลของพายุโซนร้อน “เตี้ยนหมู่” และอัตราการระบายในลำน้ำสายต่างๆ ทำให้น้ำเอ่อล้นตลิ่งในลำน้ำมูล

**สถานการณ์ปัจจุบัน** มีพื้นที่น้ำท่วม 2 อำเภอ ได้แก่ อ.เมือง และ อ.วารินชำราบ รายละเอียดดังนี้

- 1.) อ.เมือง ได้รับผลกระทบ รวม 6 ชุมชน ได้แก่ ชุมชนวังแดง ชุมชนหาดคูเต๋อ ชุมชนหลังโรงเรียนสมเด็จพระนเรศวรมหาราช 3 ชุมชนท่าพิไท และ ชุมชนหาดวัดใต้ มีระดับน้ำสูงประมาณ 0.30 – 1.30 ม.
- 2.) อ.วารินชำราบ รับผลกระทบแล้ว 4 ชุมชน ได้แก่ ชุมชนท่าบั้งมิ่ง และชุมชนเกตุแก้ว ได้รับผลกระทบเนื่องจากน้ำมูลหนุนสูงและเป็นพื้นที่รองรับน้ำรอการระบายจากเทศบาลเมืองวารินชำราบ มีระดับน้ำสูงประมาณ 0.20 – 0.50 ม.

**แนวโน้มและการคาดการณ์** ระดับน้ำมีแนวโน้มทรงตัว ฝ้าติดตามสถานการณ์อย่างใกล้ชิด

**การให้ความช่วยเหลือและการบริหารจัดการน้ำในพื้นที่** โครงการชลประทานอุบลราชธานีช่วยเหลือ ดังนี้

1. ติดตั้งเครื่องสูบน้ำ จำนวน 8 เครื่อง แบ่งเป็น บริเวณท้ายแก่งสะพือ อ.พิบูลมังสาหาร 1 เครื่อง ที่ ปตร.วัดเสนาวงศ์ อ.วารินชำราบ 4 เครื่อง และที่ชุมชนท่ากอไผ่ อ.วารินชำราบ 3 เครื่อง
2. ติดตั้งเครื่องผลักดันน้ำ จำนวน 100 เครื่อง และเรือสูบน้ำ 1 ลำ บริเวณท้ายแก่งสะพือ
3. เร่งผลักดันน้ำลงในลำน้ำมูลลงสู่แม่น้ำโขง และเตรียมความพร้อมของเครื่องจักรเครื่องมือ เช่น เครื่องสูบน้ำเคลื่อนที่ รถแบคโฮ รถบรรทุก กระสอบทราย พร้อมให้การช่วยเหลือ สนับสนุน ในพื้นที่

## 7. จังหวัดพิษณุโลก

สาเหตุ ฝนตกต่อเนื่องในพื้นที่ติดต่อกันหลายวัน ทำให้เกิดผลกระทบน้ำท่วมขังในพื้นที่ราษฎร

**สถานการณ์ปัจจุบัน** มีพื้นที่ประสบอุทกภัย 1 อำเภอ คือ อ.บางระกำ เกิดมีน้ำท่วมขังในพื้นที่การเกษตรของราษฎร บริเวณบ้านท่าโก ต.บางระกำ และบ้านยางแขวนอยู่ ต.บางระกำเมืองใหม่ จำนวนพื้นที่กว่า 500 ไร่ และพื้นที่หมู่ที่ 5-8 และหมู่ที่ 10 ตำบลชุมแสงสงคราม อำเภอบางระกำ จำนวนพื้นที่กว่า 3,715 ไร่ และพื้นที่หมู่ที่ 4 ตำบลท่านางงาม อำเภอบางระกำ จำนวนพื้นที่กว่า 3,000 ไร่ และพื้นที่ตำบลบึงกอก อำเภอบางระกำ จำนวน 325 ไร่

**แนวโน้มและการคาดการณ์** ปัจจุบันสถานการณ์น้ำยังคงท่วมขังในพื้นที่การเกษตรของราษฎร คาดว่าถ้าไม่มีฝนตกเพิ่มในพื้นที่อำเภอบางระกำ จังหวัดพิษณุโลก พื้นที่อุทกภัยของอำเภอบางระกำจะกลับเข้าสู่สถานการณ์ปกติ

**การให้ความช่วยเหลือและการบริหารจัดการน้ำในพื้นที่**

โครงการชลประทานพิษณุโลกและส่วนเครื่องจักรกล สำนักงานชลประทานที่ 3 ได้ติดตั้งเครื่องสูบน้ำขนาดเส้นผ่านศูนย์กลาง 12 นิ้ว จำนวน 3 เครื่อง และเครื่องสูบน้ำขนาดเส้นผ่านศูนย์กลาง 8 นิ้ว จำนวน 8 เครื่อง เพื่อระบายน้ำออกจากพื้นที่การเกษตรของราษฎร

## 8. จังหวัดพระนครศรีอยุธยา

สาเหตุ เนื่องจากการระบายน้ำท้ายเขื่อนเจ้าพระยา จ.ชัยนาท และการระบายน้ำจากเขื่อนพระรามหก (รับน้ำจากเขื่อนป่าสักชลสิทธิ์) ส่งผลให้ระดับน้ำในแม่น้ำเจ้าพระยาและแม่น้ำป่าสักสูงขึ้น

**สถานการณ์ปัจจุบัน** มีพื้นที่ประสบอุทกภัย 6 อำเภอ รายละเอียดดังนี้

1. ผลกระทบจากการระบายน้ำท้ายเขื่อนเจ้าพระยา จำนวน 6 อำเภอ ได้แก่ อ.ผักไห่ อ.เสนา อ.บางบาล อ.บางไทร อ.บางปะอิน และ อ.พระนครศรีอยุธยา

**แนวโน้มและการคาดการณ์ (06.00 น.)**

- **ลุ่มน้ำเจ้าพระยา สถานการณ์ปัจจุบัน ปริมาณน้ำจากแม่น้ำป่าสัก และแม่น้ำท่าจีน มีแนวโน้มลดลง** โดยที่สถานี P.17 ,N.67 และ C.2 จ.นครสวรรค์ มีปริมาณน้ำ 103, 748 และ 1,406 ลบ.ม./วินาที ตามลำดับ ปริมาณน้ำที่ระบายผ่านเขื่อนเจ้าพระยา (C.13) อยู่ในอัตรา 1,333 ลบ.ม./วินาที (เมื่อวาน 1,454 ลบ.ม./วินาที) ระดับน้ำเหนือเขื่อน +17.17 ม.รทก. (เมื่อวาน +17.17 ม.รทก.) ยังคงมีผลกระทบต่อพื้นที่ลุ่มต่ำริมแม่น้ำเจ้าพระยาในเขต จ.ชัยนาท, สิงห์บุรี, อ่างทอง, พระนครศรีอยุธยา, ปทุมธานี, และนนทบุรี จากการระบายน้ำผ่านเขื่อนเจ้าพระยาที่ลดลง ส่งผลให้ระดับน้ำที่ จ.สิงห์บุรี (C.3) ลดลง 43 ซม. จ.อ่างทอง (C.7A) ลดลง 37 ซม. และ จ.พระนครศรีอยุธยา (C.35) ลดลง 27 ซม. ที่สถานี C.29A อ.บางไทร จ.พระนครศรีอยุธยา มีปริมาณน้ำเฉลี่ย 1,651 ลบ.ม./วินาที (เมื่อวาน 1,792 ลบ.ม./วินาที) ประกอบกับกรมชลประทานยังมีน้ำคงเหลือในทุ่งลุ่มต่ำเจ้าพระยาทั้ง 13 ทุ่ง 1,721.51 ล้าน ลบ.ม. โดยมีแผนจะระบายน้ำออกจากทุ่งลุ่มต่ำในช่วงเดือน พ.ย.-ธ.ค.64 ปัจจุบันระบายน้ำออก 84.67 ล้าน ลบ.ม. ต้องระบายน้ำอีก 1,261.21 (73%) (โดยจะเก็บกักน้ำในทุ่งไว้ 460.3 ล้าน ลบ.ม. เพื่อเก็บน้ำไว้ใช้ช่วงต้นฤดูแล้ง) กรมชลประทานเร่งสูบน้ำออกจากพื้นที่ชุมชน พร้อมระบายน้ำลงแม่น้ำท่าจีน และแม่น้ำเจ้าพระยาผ่าน สถานีสูบน้ำริมแม่น้ำอาทิตยารักษ์ สน.พระยาบรรลือ สน.พระพิมล สน.มหาสวัสดิ์ สน.มหาชัย สน.สิงหนาท 2 สน.พระอุดม สน.บางบัวทอง รวมทั้งสนับสนุนกระสอบทราย และจัดเจ้าหน้าที่เฝ้าระวังและติดตามสถานการณ์น้ำอย่างใกล้ชิด

## 9. จังหวัดอ่างทอง

สาเหตุ เกิดจากฝนตกหนักในพื้นที่ติดต่อกันทำให้น้ำท่วมขังพื้นที่การเกษตร และระดับน้ำในแม่น้ำเจ้าพระยาสูงขึ้นทำให้ไหลข้ามตลิ่งช่วงที่ต่ำเข้าพื้นที่ชุมชน ประกอบกับมีฝนตกติดต่อกันหลายวันเกิดน้ำท่วมขังระบายไม่ทัน และน้ำล้นจากคลองระบายน้ำเข้าพื้นที่การเกษตร

**สถานการณ์ปัจจุบัน** มีพื้นที่ประสบอุทกภัย จำนวน 3 อำเภอ ดังนี้

- 1) อ.ป่าโมก จำนวน 4 ตำบล
- 2) อ.วิเศษชัยชาญ จำนวน 6 ตำบล
- 3) อ.เมือง จำนวน 3 ตำบล

**แนวโน้มและการคาดการณ์** ระดับน้ำในแม่น้ำเจ้าพระยา แม่น้ำน้อยมีแนวโน้มลดลงตามปริมาณการระบายน้ำของเขื่อนเจ้าพระยาคาดการณ์ถ้าระดับน้ำต่ำกว่าตลิ่งจะคลี่คลายภายใน 3-4 สัปดาห์

### การให้ความช่วยเหลือและการบริหารจัดการน้ำในพื้นที่

โครงการชลประทานอ่างทอง ติดตั้งเครื่องสูบน้ำ รวม 12 เครื่อง พร้อมทั้งจ้างเดือนข่าวสาร สถานการณ์น้ำและการระบายน้ำเขื่อนเจ้าพระยาให้ประชาชนรับทราบ และเฝ้าระวังสถานการณ์น้ำอย่างใกล้ชิด

#### 10. จังหวัดนนทบุรี

**สาเหตุ** ฝนตกหนักในพื้นที่ส่งผลให้มีปริมาณน้ำสะสมในคลองต่างๆ มีปริมาณมากประกอบกับน้ำจากทุ่งผักไถ่ และทุ่งเจ้าเจ็ด ระบายลงคลองพระยาบรรลือเป็นปริมาณมาก

**สถานการณ์ปัจจุบัน** จากสภาพน้ำในลำน้ำสายหลัก มีปริมาณน้ำเพิ่มขึ้น ทำให้เกิดการล้นตลิ่งในบางช่วงที่ลุ่มต่ำ บริเวณ หมู่ 2,3 ต.นิลเพชร พื้นที่ประมาณ 2,200 ไร่ หมู่ 4 ต.บัวปากท่า พื้นที่ประมาณ 1,000 ไร่ หมู่ 1 ต.หินมูล พื้นที่ประมาณ 100 ไร่ หมู่ 8 ต.ไทรงาม พื้นที่ประมาณ 50 ไร่ อ.บางเลน จ.นครปฐม ระดับน้ำสูงเฉลี่ยประมาณ 50-70 ซม.(พื้นที่นาข้าวเก็บเกี่ยวเสร็จแล้ว) น้ำล้นตลิ่งบริเวณทางกลับรถใต้สะพานทางหลวงหมายเลข 346 คลองซุดใหม่ ต.ลาดหลุมแก้ว อ.ลาดหลุมแก้ว จ.ปทุมธานี น้ำล้นตลิ่งบริเวณทางกลับรถใต้สะพานทางหลวงหมายเลข 340 คลองลากค้อน ต.ราชบุรณิคม อ.ไทรน้อย จ.นนทบุรี คลองขุนศรี ต.ไทรใหญ่ อ.ไทรน้อย จ.นนทบุรี คลองซุดใหม่ ต.หน้าไม้ อ.ลาดหลุมแก้ว จ.ปทุมธานี และน้ำล้นตลิ่งคลองบางบัวทอง บริเวณวัดละหาร และหลัง รพ.บางบัวทอง ต.โสนลอย อ.บางบัวทอง จ.นนทบุรี

**แนวโน้มและการคาดการณ์** ระดับน้ำทรงตัวแนวโน้มเพิ่มขึ้นอย่างต่อเนื่อง เนื่องจากปริมาณน้ำในทุ่งผักไถ่ และทุ่งเจ้าเจ็ดยังมีการระบายลงมาจำนวนมาก คาดว่าใช้เวลาประมาณ 1 เดือน จะเข้าสู่ภาวะปกติ

### การให้ความช่วยเหลือและการบริหารจัดการน้ำในพื้นที่

1) บริหารจัดการน้ำตัดยอดน้ำที่ระบายลงมาจากทุ่งเจ้าเจ็ดออกจาก สสน.พระยาบันลือ ลงแม่น้ำท่าจีน อัตรา 42 cms ออกจาก สสน.สิงหนาท 2 อัตรา 36 cms รับน้ำเข้าพื้นที่โครงการผ่าน คลองญี่ปุ่นใต้ คลองขุนศรี คลองลากค้อน และคลองซุดใหม่ อัตรารวมประมาณ 134 cms

2) ติดตั้งเครื่องสูบน้ำเคลื่อนที่ ขนาด 12 นิ้ว สูบน้ำเร่งระบายน้ำในเขตชุมชน จำนวน 6 เครื่อง

#### 11. จังหวัดสุพรรณบุรี

**สาเหตุ** สืบเนื่องจากหย่อมความกดอากาศต่ำปกคลุมภาคกลาง ประกอบกับร่องมรสุมพาดผ่านภาคกลาง ภาคตะวันออกและภาคตะวันออกเฉียงเหนือตอนล่าง ทำให้มีฝนตกหนักต่อเนื่องในพื้นที่จังหวัดชัยนาท และสุพรรณบุรีส่งผลให้มีปริมาณน้ำในแม่น้ำท่าจีนเพิ่มสูงขึ้น

**สถานการณ์ปัจจุบัน** มีพื้นที่ประสบอุทกภัย 9 อำเภอ ได้แก่ อ.สามชุก อ.เมือง อ.บางปลาม้า อ.เดิมบางนางบวช อ.สองพี่น้อง อ.ดอนเจดีย์ อ.อู่ทอง อ.ศรีประจันต์ และ อ.หนองหญ้าไซ รวมพื้นที่การเกษตรประสบอุทกภัย 265,387 ไร่

**แนวโน้มและการคาดการณ์** ปัจจุบันมีฝนตกในพื้นที่ลดลง คาดว่าจะกลับเข้าสู่ภาวะปกติภายใน 1 - 2 สัปดาห์

### การให้ความช่วยเหลือและการบริหารจัดการน้ำในพื้นที่

1. ติดตั้งเครื่องสูบน้ำ เพื่อสูบน้ำลงคลองระบายในพื้นที่รวม 16 เครื่อง

2. ติดตั้งเครื่องผลักดันน้ำ (กรมชลประทาน) 22 เครื่อง แบ่งเป็น ที่ ปตร.เกาะทะลาย 4 เครื่อง ปตร.สองพี่น้อง 4 เครื่อง สะพานบางแม่หม้าย 4 เครื่อง สะพานกระเสียว-สุพรรณ 4 เครื่อง ปากคลองกระเสียว-สุพรรณ 2 เครื่อง วัดท่าเจดีย์ จำนวน 4 เครื่อง และได้รับการสนับสนุนจากกองทัพเรือ (ทร.) จำนวน 17 เครื่อง ที่ สะพานข้ามแม่น้ำท่าจีน วัดท่าเจดีย์ ต.บางเลน อ.สองพี่น้อง

3. สนับสนุนรถแบ็คโฮกำจัดวัชพืชในคลองระบาย 5 ข.สามชุก 1 จำนวน 1 คัน

4. ดำเนินการทำคันดินกั้นน้ำล้นข้ามคันคลอง ร.4ข.สามชุก 1 และคลองระบายอื่นๆ การกั้น กระทบทรายในจุดที่มีน้ำล้นข้ามคันคลอง ร.สามชุก 1 ฝั่งซ้าย ตั้งแต่กม.23+000 – กม.23+300 รวมถึงกำจัด วัชพืชที่กีดขวางทางน้ำ

5. ประสานผู้นำชุมชนแจ้งเตือนสถานการณ์น้ำ ขอสนับสนุนเครื่องสูบน้ำช่วยเหลือ

6. ติดตามและเฝ้าระวังปริมาณน้ำในคลองระบาย ร.3ข สามชุก 1 และ คลองระบาย ร.สามชุก 1 ให้อยู่ในเกณฑ์เฝ้าระวัง และประสานโครงการส่งน้ำและบำรุงรักษาสามชุก เพื่อเพิ่มการระบายน้ำในคลอง

## 12. จังหวัดนครปฐม

**สาเหตุ** เนื่องจากอิทธิพลของพายุ"คมปาซุ" ส่งผลให้ฝนตกหนักอย่างต่อเนื่อง ทำให้ปริมาณน้ำใน แม่น้ำท่าจีนเพิ่มขึ้นอย่างต่อเนื่อง และล้นตลิ่ง ส่งผลกระทบต่อพื้นที่ลุ่มต่ำนอกแนวคันกั้นน้ำ

**สถานการณ์ปัจจุบัน** มีสถานการณ์น้ำล้นตลิ่งที่ท่วมพื้นที่บ้านราษฎรในพื้นที่ลุ่มต่ำนอกแนวคันกั้นน้ำ จำนวน 3 อำเภอ ได้แก่ อ.บางเลน อ.นครชัยศรี และ อ.สามพราน โดยเฉพาะ อ.บางเลน และ อ.นครชัยศรี น้ำได้เอ่อท่วม ตลาด และบ้านเรือนประชาชนที่อยู่ใกล้แม่น้ำในหลายพื้นที่ตามจุดพื้นที่น้ำท่วมในแผนที่ทางด้านซ้าย

**แนวโน้มและการคาดการณ์** การระบายน้ำมาทางแม่น้ำท่าจีน ที่รับการระบายน้ำจากเขื่อนกระเสียว อยู่ในระดับส่งผลกระทบต่อพื้นที่นอกคันกั้นน้ำในปริมาณเพิ่มมากขึ้น ประกอบกับน้ำทะเลหนุนทำให้ระดับน้ำ ยังคงส่งผลกระทบต่อพื้นที่นอกแนวคันกั้นน้ำต่อไป

### การให้ความช่วยเหลือและการบริหารจัดการน้ำในพื้นที่

- ติดตั้งเครื่องสูบน้ำเคลื่อนที่ ขนาด 12 นิ้ว สูบน้ำเร่งระบายน้ำในเขตชุมชน จำนวน 6 เครื่อง และ (โครงการส่งน้ำและบำรุงรักษาพระยาบรรลือ)

- บริหารจัดการน้ำตัดยอดน้ำที่ระบายลงมาจากทุ่งเจ้าเจ็ดออกทาง สสน.พระยาบันลือ ลงแม่น้ำท่าจีน ออกทาง สสน.สิงหนาท 2 และรับน้ำเข้าพื้นที่โครงการผ่าน คลองญี่ปุ่นใต้ คลองขุนศรี คลองลากค้อน และคลองขุดใหม่

- ประกาศแจ้งเตือนแจ้งให้ ประชาชน ท้องถิ่น กำนัน ผู้ใหญ่บ้าน ชุมชนใกล้ทางน้ำและริมตลิ่ง รับทราบถึงสถานการณ์ และแนวทางการระบายน้ำกรณีการระบายน้ำเขื่อนกระเสียวให้ประชาชนทราบแล้ว

- มอบหมายหน้าที่ให้บุคลากรในพื้นที่ และ เตรียมเครื่องจักร ยานพาหนะ ติดตามสถานการณ์ น้ำอย่างใกล้ชิด

### 13. จังหวัดอุทัยธานี

**สาเหตุ** เกิดฝนตกหนักในเขตพื้นที่จังหวัดอุทัยธานี ส่งผลให้ปริมาณน้ำไม่สามารถระบายออกจากพื้นที่ได้ทัน และมีปริมาณน้ำไหลล้นตลิ่งเข้าท่วมบ้านเรือนราษฎรและพื้นที่การเกษตร ประกอบกับอิทธิพลพายุไลออนร็อก และพายุคมปาซุ ที่อ่อนกำลังลงเป็นหย่อมความกดอากาศ ส่งผลให้มีปริมาณน้ำล้นอ่างเก็บน้ำทับเสลา ไหลล้นทางระบายน้ำล้นเข้าท่วมพื้นที่บ้านเรือนราษฎรและพื้นที่การเกษตร

**สถานการณ์ปัจจุบัน** มีพื้นที่น้ำท่วม 2 อำเภอ ดังนี้

1) **อ.หนองขาหย่าง** จำนวน 3 ตำบล ได้แก่ ต.ดอนกลอย ต.ท่าโพ และ ต.หนองขาหย่าง ปัจจุบันยังคงมีน้ำท่วมขังพื้นที่การเกษตรอยู่ประมาณ 71 ไร่

2) **อ.เมือง** จำนวน 3 ตำบล ได้แก่ ต.สะแกกรัง ต.หาดทะนง ต.เกาะเทโพ ต.น้ำซึม ต.ท่าซุง ต.อุทัยใหม่ และ ต.หนองแก ปัจจุบันยังคงมีน้ำท่วมขังพื้นที่การเกษตรอยู่ประมาณ 7 ไร่

**แนวโน้มและการคาดการณ์** สถานการณ์น้ำท่วมปัจจุบันระดับน้ำเริ่มลดลงอย่างต่อเนื่อง คาดว่าจะกลับเข้าสู่ภาวะปกติภายใน 1 สัปดาห์

**การให้ความช่วยเหลือและการบริหารจัดการน้ำในพื้นที่**

ควบคุมการระบายน้ำของเขื่อนวังร่มเกล้าให้เหมาะสมกับปัญหาในพื้นที่เพื่อลดผลกระทบที่อาจจะเพิ่มขึ้น พร้อมทั้งประชาสัมพันธ์สถานการณ์น้ำให้หน่วยงานที่เกี่ยวข้องและประชาชนได้รับทราบถึงสถานการณ์น้ำ

### 14. จังหวัดเพชรบุรี

**สาเหตุ** เกิดฝนตกหนักในพื้นที่ลุ่มน้ำแก่งกระจาน แม่ประจันต์ ห้วยผาก และห้วยสงสัย วัดปริมาณฝนสะสมได้ประมาณ 100-180 มม. ทำให้เกิดน้ำป่าไหลหลากรวมกับปริมาณน้ำที่ระบายจากเขื่อนแก่งกระจานรวมทั้งสิ้นประมาณ 510 ลบ.ม./วินาที ซึ่งปริมาณน้ำดังกล่าวได้ไหลมาถึงเขื่อนเพชรในช่วงเช้าของวันที่ 10 พ.ย.64 ระบายเข้าระบบ 150 ลบ.ม./วินาที และระบายผ่านเขื่อนเพชรในอัตรา 360 ลบ.ม./วินาที (เวลา 05.00 น. วันที่ 10 พ.ย.64)

**สถานการณ์ปัจจุบัน** ระดับน้ำได้ลดลงต่ำกว่าตลิ่งทุกแห่ง แต่ยังคงมีน้ำท่วมขังในพื้นที่ อ.บ้านลาด หากไม่มีฝนตกเพิ่ม คาดว่าจะเข้าสู่ภาวะปกติภายใน 1-2 วัน

**การให้ความช่วยเหลือและการบริหารจัดการน้ำในพื้นที่**

โครงการชลประทานเพชรบุรี ติดตั้งเครื่องสูบน้ำรวม 27 เครื่อง ติดตั้งเครื่องผลักดันน้ำรวม 14 เครื่อง (บริเวณสะพานวัดเขาตะเครา, สะพานคลองขุด 2 บ้านทุ่งเพ็ญ, คลองต้นมะพร้าว, ต.บ้านแหลม และปลายคลอง D.9) และติดตั้งกักน้ำจำนวน 15 ชุด บริเวณอ่างเก็บน้ำแก่งกระจาน

### 15. จังหวัดนครศรีธรรมราช

**สาเหตุ** เกิดฝนตกหนักในพื้นที่จังหวัดนครศรีธรรมราช ตั้งแต่วันที่ 9 -14 พฤศจิกายน 2564 วัดได้ 315.0 มิลลิเมตร ส่งผลให้ระดับน้ำในคลองธรรมชาติสายต่าง ๆ และพื้นที่ลุ่มต่ำมีระดับเพิ่มขึ้น ในหลายพื้นที่

**สถานการณ์ปัจจุบัน** ล้นตลิ่งท่วมพื้นที่ชุมชนลุ่มต่ำ ริมคลองขนานเมือง และคลองทุ่งปรัง ในเขตเทศบาลนครนครศรีธรรมราช มีชุมชนที่ได้รับผลกระทบ 5 ชุมชน

**แนวโน้มและการคาดการณ์** ปัจจุบันไม่มีฝนตกในพื้นที่ แนวโน้มระดับน้ำในเขตเทศบาลเพิ่มสูงขึ้น คาดว่าจะเข้าสู่สภาวะปกติภายใน 1 วัน

#### **การให้ความช่วยเหลือและการบริหารจัดการน้ำในพื้นที่**

- อ่างเอทุ่งใหญ่ ติดตั้งเครื่องสูบน้ำ ขนาด 12 นิ้ว จำนวน 2 เครื่อง ในเขตเทศบาลตำบลท่ายาง,
- อ่างเอทุ่งสง จำนวน 2 เครื่อง
- อ่างเอท่าศาลา 4 เครื่อง
- อ่างเอทุ่งใหญ่ 1 เครื่อง

### **16. จังหวัดสุราษฎร์ธานี**

**สาเหตุ** เนื่องจากมีฝนตกหนักมากในอำเภอเขาพนม และอำเภอ ปลายพระยา จังหวัดกระบี่ เมื่อวันที่ 6 พฤศจิกายน 2564 เป็นต้นน้ำของคลองโตรม ซึ่งไหลลงคลองอิปัน และเป็นต้นน้ำของคลองอิปัน ส่งผลให้ระดับในคลองโตรมและคลองอิปันได้ และคลองท่าทอง เพิ่มขึ้นเอ่อท่วมในพื้นที่ตำริมคลอง

**สถานการณ์ปัจจุบัน** มีน้ำท่วมรวม 2 อำเภอ ได้แก่

1. อำเภอดอนสัก บริเวณ บ้านหาดใหญ่ ม.6 ต.ชลคราม 30 หลังคาเรือน
2. อำเภอกาญจนดิษฐ์ บ้านหัวศอก ม.1 ต.ท่าอุแท 20 หลังคาเรือน

**แนวโน้มและการคาดการณ์** มีฝนตกเล็กน้อย สถานการณ์น้ำลดลงอย่างต่อเนื่อง คาดว่าจะเข้าสู่ปกติภายใน 2 วัน

#### **การให้ความช่วยเหลือและการบริหารจัดการน้ำในพื้นที่**

- นำรถแบคโฮ ขุดเปิดทางน้ำ เพื่อระบายน้ำจากคลองท่าทองไปยังคลองคราม
- กำจัดผักตบชวา ของโครงการฝายคลองท่าทอง
- สนับสนุน เครื่องผลักดันน้ำ ปตร.ท่าม่วง จำนวน 2 เครื่อง ปตร.ท่าโพธิ์ จำนวน 4 เครื่อง ปตร.ไชยา จำนวน 2 เครื่อง
- ติดตั้งเครื่องสูบน้ำที่ อ.เกาะสมุย จำนวน 4 เครื่อง บริเวณถนนสาย 4008 เทศบาลเมืองท่าข้าม จำนวน 1 เครื่อง บริเวณปตร.ท่าโพธิ์ จำนวน 2 เครื่อง และบริเวณ ปตร.ไชยา จำนวน 2 เครื่อง

### **17. จังหวัดชุมพร**

**สาเหตุ** เนื่องจากมีฝนตกหนัก ในพื้นที่วันที่ 12 พฤศจิกายน 2564 เวลา 12.00 น. ต.ปากตะโก อ.ทุ่งตะโก จ.ชุมพร ปริมาณฝนสะสม 12 ชั่วโมง 438.20 มม. และ ต.นาโพธิ์ อ.สวี ปริมาณฝนสะสม 12 ชั่วโมง 224.20 มม.

**สถานการณ์ปัจจุบัน** มีน้ำท่วมคงเหลือ 1 อำเภอ ได้แก่ อำเภอท่าแซะ น้ำท่วมพื้นที่ลุ่มต่ำ บริเวณ ต.ท่าข้าม ต.นากระตาม ต.ท่าแซะ อนึ่ง บริเวณ สี่แยกปฐมพร อำเภอเมือง จนถึง อำเภอหลังสวน **ปัจจุบัน สถานการณ์กลับเข้าสู่ภาวะปกติแล้ว**



**แนวโน้มน้ำและการคาดการณ์** ปัจจุบันยังมีฝนตกในพื้นที่อย่างต่อเนื่องทำให้ระดับน้ำเพิ่มสูงขึ้น หากฝนหยุดตกจะกลับเข้าสู่ภาวะปกติภายใน 1 วัน

#### **การให้ความช่วยเหลือและการบริหารจัดการน้ำในพื้นที่**

- ติดตั้งเครื่องผลักดันน้ำ บริเวณคลองตะโก (สะพานคลองตะโก) 4 ชุด
- เปิดประตูระบายน้ำคลองตะโกเพื่อเร่งระบายน้ำท่วมขังในพื้นที่เพื่อออกสู่ทะเล
- ฝ่าวัดติดตามสถานการณ์พื้นที่เสี่ยงภัยอย่างใกล้ชิด โดยประสานงานในพื้นที่ ตลอดจนประสานงานเครือข่ายต่าง ๆ ติดตามสถานการณ์น้ำ 24 ชั่วโมง ร่วมกับหน่วยงานต่างๆ เพื่อช่วยเหลือประชาชนต่อไป

### **18.สงขลา**

**สาเหตุ** เนื่องด้วยเกิดฝนตกหนักในพื้นที่จังหวัดสงขลา (บริเวณคาบสมุทรสทิงพระ ใน 4 อำเภอของคาบสมุทรสทิงพระ ส่งผลให้เกิดน้ำท่าไหลล้นตลิ่ง

**สถานการณ์ปัจจุบัน** มีน้ำท่วม 1 อำเภอ ได้แก่

1.อำเภอระโนด บริเวณ ม.3 ม.4 และ ม.5 ต.วัดสน ความสูงประมาณ 20-30 เซนติเมตร ได้รับผลกระทบประมาณ 110 ครัวเรือน

**แนวโน้มน้ำและการคาดการณ์** ปัจจุบันยังคงมีฝนตกในพื้นที่ ระดับน้ำในคลองทรงตัวสามารถระบายได้เต็มศักยภาพ แนวโน้มน้ำ คาดว่าจะเข้าสู่ภาวะปกติภายใน 1-2 วัน

#### **การให้ความช่วยเหลือและการบริหารจัดการน้ำในพื้นที่**

- ติดตั้งเครื่องสูบน้ำขนาด 8 นิ้ว รวมจำนวน 2 เครื่อง ได้แก่ บริเวณ ม.3 ต.บ่อตรู อ.ระโนด 1 เครื่อง และบริเวณ ม.3 ต.วัดสน อ.ระโนด 1 เครื่อง
- ฝ่าวัดวังแจ้งเตือนภัย โดยมีหนังสือแจ้งเตือนในแต่ละลุ่มน้ำ โดยมีการประชาสัมพันธ์ให้ประชาชนทราบ เพื่อเตรียมพร้อมรับสถานการณ์
- มีการเตรียมพร้อมเครื่องจักรเครื่องมือ เพื่อให้ความช่วยเหลือประชาชนอย่างทั่วถึงและทันทั่วทั้งที่