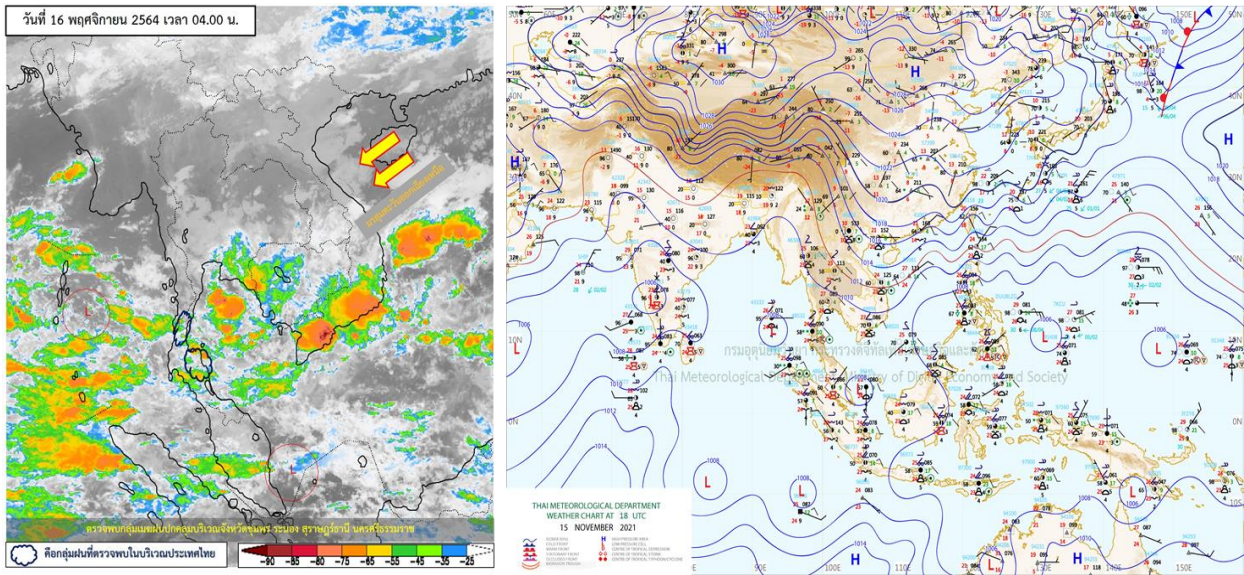




รายงานสรุปศูนย์ปฏิบัติการน้ำอัจฉริยะ  
เรื่อง สถานการณ์น้ำและการเฝ้าระวัง  
ประจำวันอังคารที่ 16 พฤศจิกายน พ.ศ. 2564

1. สภาพอากาศและปริมาณฝน

1.1 สภาพอากาศ (กรมอุตุนิยมวิทยา)



บริเวณความกดอากาศสูงหรือมวลอากาศเย็นที่ปกคลุมประเทศไทยตอนบนและทะเลจีนใต้มีกำลังอ่อน ทำให้บริเวณประเทศไทยตอนบนมีหมอกในตอนเช้า แต่ยังคงมีอากาศเย็นในภาคเหนือ และภาคตะวันออกเฉียงเหนือ สำหรับมรสุมตะวันออกเฉียงเหนือที่พัดปกคลุมอ่าวไทย และภาคใต้ มีกำลังอ่อนลง แต่ยังคงทำให้ภาคใต้มีฝนตกหนักบางแห่ง

1.2 สภาพฝน

**ปริมาณฝนสูงสุด 5 อันดับ** จากสำนักงานทรัพยากรน้ำแห่งชาติ เวลา 07.00 น. วันที่ 15 พ.ย.64 ถึงเวลา 07.00 น. วันที่ 16 พ.ย.64 ตามลำดับ ดังนี้

1. อ.เคียนซา จ.สุราษฎร์ธานี	วัดปริมาณฝนได้	177.0	มม.
2. อ.พะโต๊ะ จ.ชุมพร	วัดปริมาณฝนได้	129.5	มม.
3. อ.ปะทิว จ.ชุมพร	วัดปริมาณฝนได้	110.0	มม.
4. อ.ดอนสัก จ.สุราษฎร์ธานี	วัดปริมาณฝนได้	97.0	มม.
5. อ.ทับสะแก จ.ประจวบคีรีขันธ์	วัดปริมาณฝนได้	89.5	มม.

## 2. สถานการณ์น้ำท่าและสภาพน้ำในอ่างเก็บน้ำ

### 2.1 สถานการณ์น้ำท่าในลุ่มน้ำต่างๆ (ข้อมูล วันที่ 16 พ.ย. 64 เวลา 06.00 น.)

แม่น้ำ	สถานี	ที่ตั้งสถานี	ตลิ่ง	ความจุ	ระดับน้ำ	ปริมาณน้ำ		ต่ำ(-) สูง(+) กว่าตลิ่ง	อยู่ใน เกณฑ์	แนวโน้ม	
						วันนี้	เมื่อวาน				
			ม.	ม. <sup>3</sup> /วิ.	ม.	ม. <sup>3</sup> /วิ.	ม. <sup>3</sup> /วิ.				
1. ปิง	P.1	สะพานวารีรัฐ อำเภอเมือง	จังหวัดเชียงใหม่	3.70	445	1.40	32.50	39.75	-2.30	น้อย	ลดลง
	P.17	บ้านท่าจิว อำเภอบรรพตพิสัย	จังหวัดนครสวรรค์	39.80	2,990	34.55	94.00	103.00	-5.25	น้อย	ลดลง
2. วัง	W.1C	สะพานเสตุวารี อำเภอเมือง	จังหวัดลำปาง	5.20	651	0.16	17.72	17.08	-5.04	น้อย	ทรงตัว
	W.4A	บ้านวังหมื่น อำเภอสามเงา	จังหวัดตาก	8.00	700	1.34	46.17	47.76	-6.66	น้อย	ลดลง
	W.24	อำเภอสามเงา	จังหวัดตาก	7.85	480	2.30	35.14	37.63	-5.55	ปกติ	เพิ่มขึ้น
3. ยม	Y.1C	สะพานบ้านน้ำคัง อำเภอเมือง	จังหวัดแพร่	8.20	993	0.46	15.78	16.21	-7.74	น้อย	ลดลง
	Y.4	สะพานตลาดธานี อำเภอเมือง	จังหวัดสุโขทัย	8.15	510	5.02	*	*	-3.13	N/A	N/A
	Y.64	แม่น้ำยม อำเภอบางระกำ	จังหวัดพิษณุโลก	6.40	352	6.91	432.90	447.70	0.51	ล้นตลิ่ง	ลดลง
ยม	Y.16	แม่น้ำยม อำเภอบางระกำ	จังหวัดพิษณุโลก	7.30	239	7.78	*	*	0.48	ล้นตลิ่ง	ลดลง
	N.1	หน้าสำนักงานป่าไม้ อำเภอเมือง	จังหวัดน่าน	7.00	1,217	0.19	33.40	36.10	-6.81	น้อย	ลดลง
4. น่าน	N.5A	สะพานเอกาทศรถ อำเภอเมือง	จังหวัดพิษณุโลก	10.37	1,365	0.96	86.14	94.61	-9.41	น้อย	ลดลง
	N.67	สะพานบ้านเกษไชย อำเภอชุมแสง	จังหวัดนครสวรรค์	28.30	1,579	24.26	704.00	748.00	-4.04	ปกติ	ลดลง
	C.2	ค่ายจิระประวัติ อำเภอเมือง	จังหวัดนครสวรรค์	26.20	3,590	21.25	1313.00	1406.00	-4.95	ปกติ	ลดลง
5. เจ้าพระยา	C.13	ท้ายเขื่อนเจ้าพระยา อำเภอสรรพยา	จังหวัดชัยนาท	16.34	2,840	11.86	1259.00	1333.00	-4.48	ปกติ	ลดลง
6. บางหลวง	C.36	บ้านบางหลวงโคก อำเภอบางบาล	จังหวัดพระนครศรีอยุธยา	420.00	4	474.00	3.74	3.91	54.00	มาก	ลดลง
7. บางบาล	C.37	บ้านบางบาล อำเภอบางบาล	จังหวัดพระนครศรีอยุธยา	148.00	3	144.00	1.96	2.02	-4.00	ปกติ	ลดลง
8. ป่าสัก	S.3	แม่น้ำป่าสัก อำเภอหล่มสัก	เพชรบูรณ์	85.00	9	10.83	5.60	5.63	-74.17	มาก	ลดลง
	S.42	แม่น้ำป่าสัก วิเชียรบุรี	เพชรบูรณ์	11.00	284	4.69	27.10	31.12	-6.31	ปกติ	เพิ่มขึ้น
	S.4B	แม่น้ำป่าสัก เมืองเพชรบูรณ์	เพชรบูรณ์	9.20	190	5.60	33.81	34.30	-3.60	ปกติ	ลดลง
	S.26	ท้ายเขื่อนพระรามหก อำเภอท่าเรือ	จังหวัดพระนครศรีอยุธยา	8.00	800	2.80	109.00	116.00	-5.20	น้อย	ลดลง
9. มูล	M.7	สะพานเสรีประชาธิปไตย อำเภอเมือง	จังหวัดอุบลราชธานี	7.00	2,300	7.59	2654.00	2672.00	0.59	ล้นตลิ่ง	ลดลง
	M.42	บ้านห้วยทับทัน อำเภอห้วยทับทัน	จังหวัดศรีสะเกษ	8.30	124	4.65	23.00	39.00	-3.65	ปกติ	ลดลง
	M.176	บ้านโนนศรีใส อำเภอกันทรารมย์	จังหวัดศรีสะเกษ	9.20	235	5.15	88.50	92.40	-4.05	ปกติ	ลดลง
	M.173	บ้านโนนสะอาด อำเภอโขงเจียม	จังหวัดนครราชสีมา	7.60	290	5.12	42.00	47.50	-2.48	น้อย	ลดลง
	M.184	บ้านซิม อำเภอพิมาย	จังหวัดนครราชสีมา	5.00	100	5.24	118.40	120.80	0.24	ล้นตลิ่ง	ลดลง
	M.186	บ้านโนนค้อย อำเภอจักราช	จังหวัดนครราชสีมา	3.60	60	1.34	3.22	2.38	-2.26	น้อย	เพิ่มขึ้น
10. ลำเชียงไกร	M.188A	บ้านบัว อำเภอโนนสูง	จังหวัดนครราชสีมา	4.90	70	3.53	18.54	22.46	-1.37	ปกติ	ลดลง
	E.20A	บ้านบ้านฟ้าหยาด อำเภอห้วยชนะชัย	จังหวัดยโสธร	10.00	1,110	10.15	1156.77	1156.77	0.15	ล้นตลิ่ง	ทรงตัว
ซี	E.23	บ้านค่าน อำเภอเมือง	จังหวัดชัยภูมิ	9.00	265	4.80	35.63	47.37	-4.20	น้อย	ลดลง
12. ลำน้ำพอง	E.29A	บ้านผานกแก้ว อำเภอภูกระดึง	จังหวัดเลย	9.00	167	0.60	1.63	1.86	-8.40	น้อย	ลดลง
13. ลำน้ำยั้ง	E.92	บ้านท่างาม อำเภอเสลภูมิ	จังหวัดร้อยเอ็ด	8.80	186	3.09	15.11	15.86	-5.71	น้อย	ลดลง
14. ลำปะทาว	E.6C	บ้านตลาดโตน อำเภอเมือง	จังหวัดชัยภูมิ	5.50	37	1.42	3.49	4.58	-4.08	น้อย	ลดลง
15. ลำน้ำเชิญ	E.85	บ้านโนนหัน อำเภอชุมแพ	จังหวัดชัยภูมิ	5.26	25	3.65	11.79	12.54	-1.61	ปกติ	ลดลง
16. ปราชินบุรี	Kgt.3	กบินทร์บุรี อำเภอกบินทร์บุรี	ปราชินบุรี	8.79	544	2.66	87.40	98.50	-6.13	ปกติ	ลดลง
	B.9	บ้านสระเห็ด อำเภอท่ายาง	จังหวัดเพชรบุรี	6.60	355	2.66	21.50	10.10	-3.94	น้อย	เพิ่มขึ้น
	B.6A	สะพานท่าเกวียน อำเภอแก่งกระจาน	จังหวัดเพชรบุรี	6.00	260	2.67	40.95	47.35	-3.33	ปกติ	ลดลง
17. เพชรบุรี	B.15	สะพานเทศบาล อำเภอเมือง	จังหวัดเพชรบุรี	5.40	150	1.78	25.60	30.25	-3.62	ปกติ	ลดลง
	X.44	คลองอูตะเภา อำเภอหาดใหญ่	จังหวัดสงขลา	7.40	532	0.66	26.40	25.20	-6.74	น้อย	เพิ่มขึ้น
18. ทะเลสาบสงขลา	X.170	บ้านคลองลำ อำเภอศรีนครินทร์	จังหวัดพัทลุง	25.20	295	21.07	16.80	16.40	-4.13	น้อย	เพิ่มขึ้น
19. ภาคใต้ฝั่งตะวันออก	X.180	สะพานเทศบาล อำเภอเมือง	จังหวัดชุมพร	3.80	192	3.37	162.20	138.00	-0.43	มาก	เพิ่มขึ้น
	X.119A	สะพานสันต อำเภอสุโขทัย	จังหวัดนราธิวาส	8.20	200	7.71	170.05	117.10	-0.49	มาก	เพิ่มขึ้น
	X.53A	คลองชุมพร อำเภอเมือง	จังหวัดชุมพร	9.30	158	6.71	70.75	84.50	-2.59	ปกติ	ลดลง
	X.212	คลองหลังสวน อำเภอหลังสวน	จังหวัดชุมพร	6.00	1,460	3.10	512.00	479.50	-2.90	ปกติ	เพิ่มขึ้น
20. ภาคใต้ฝั่งตะวันตก	X.234	บ้านป่าหมาก อำเภอเมือง	จังหวัดตรัง	6.40	434	3.22	170.40	158.20	-3.18	ปกติ	เพิ่มขึ้น

## 2.2 สภาพน้ำเก็บกักในอ่างเก็บน้ำขนาดใหญ่ (ข้อมูล วันที่ 16 พ.ย. 64)

ภาค อ่างเก็บน้ำเขื่อน	ความจุ ที่ รนส. (ล้าน ม.³)	ความจุ ที่ รนท. (ล้าน ม.³)	ความจุ น้ำ ใช้การ (ล้าน ม.³)	ณ วันที่								ปริมาณน้ำ ไหลลง วันนี้ (ล้าน ม.³)	ปริมาณน้ำ ระบาย วันนี้ (ล้าน ม.³)
				ปี 2563				ปี 2564					
				ปริมาตร (ล้าน ม.³)	% รณท.	ปริมาตร (ล้าน ม.³)	% รณท.	ปริมาตรใช้การ (ล้าน ม.³)	% รณท.	ใช้การ	% ใช้การ		
<b>ภาคเหนือ</b>													
ภูมิพล*	13,462	13,462	9,662	5,704	42	8,343	62	4,543	34	47	14.94	3.00	
สิริกิติ์*	10,508	9,510	6,660	5,778	61	4,520	48	1,670	18	25	4.60	4.01	
แม่จัดสมบูรณ์ชล	323	265	253	144	54	115	44	103	39	41	0.34	0.11	
แม่กวางอุดมธารา	295	263	249	111	42	78	30	64	24	26	0.39	0.04	
ก๊วยลุม	106	106	103	54	51	100	94	96	91	94	0.62	0.31	
ก๊วยคอง	209	170	164	99	58	141	83	135	79	82	0.02	0.02	
แควน้อยบำรุงแดน	1,080	939	896	462	49	955	102	912	97	102	1.86	1.73	
แม่มอก	110	110	94	44	40	111	101	95	86	101	0.28	0.28	
<b>รวมภาคเหนือ</b>	<b>26,093</b>	<b>24,825</b>	<b>18,080</b>	<b>12,396</b>	<b>50</b>	<b>14,363</b>	<b>58</b>	<b>7,618</b>	<b>31</b>	<b>42</b>	<b>23.05</b>	<b>9.50</b>	
<b>ภาคตะวันออกเฉียงเหนือ</b>													
ห้วยหลวง	136	136	129	67	49	84	62	77	57	60	0.00	0.11	
น้ำอูน	780	520	475	249	48	342	66	297	57	63	0.24	0.00	
น้ำพุง*	200	165	157	89	54	97	59	89	54	57	0.08	0.00	
จุฬารัตน์*	181	164	127	154	94	160	98	123	75	97	0.53	0.52	
อุบลรัตน์*	4,640	2,431	1,850	1,601	66	2,662	110	2,081	86	112	5.61	20.00	
ลำปาว	2,450	1,980	1,880	996	50	1,274	64	1,174	59	62	1.10	0.04	
ลำตะคอง	445	314	292	359	114	345	110	323	103	111	1.00	1.04	
ลำพระเพลิง	242	155	154	155	100	151	97	149	96	97	0.43	0.15	
มูลบน	350	141	134	151	107	143	101	136	96	102	0.46	0.62	
ลำแจะ	325	275	268	238	87	281	102	274	100	102	1.12	0.63	
ลำนางรอง	197	121	118	100	83	118	97	115	95	97	0.27	0.00	
สิรินธร*	1,966	1,966	1,135	1,766	90	1,798	91	967	49	85	0.90	0.00	
<b>รวมภาค ตอน.</b>	<b>11,911</b>	<b>8,368</b>	<b>6,718</b>	<b>5,925</b>	<b>71</b>	<b>7,455</b>	<b>89</b>	<b>5,805</b>	<b>69</b>	<b>86</b>	<b>11.74</b>	<b>23.10</b>	
<b>ภาคกลาง</b>													
ป่าสักชลสิทธิ์	960	960	957	763	79	986	103	983	102	103	4.55	4.40	
ทับเสลา	190	160	143	142	89	160	100	143	90	100	0.47	0.96	
กระเสียว	390	299	259	202	68	302	101	262	88	101	0.03	0.25	
<b>รวมภาคกลาง</b>	<b>1,540</b>	<b>1,419</b>	<b>1,359</b>	<b>1,107</b>	<b>78</b>	<b>1,449</b>	<b>102</b>	<b>1,389</b>	<b>98</b>	<b>102</b>	<b>5.05</b>	<b>5.61</b>	
<b>ภาคตะวันตก</b>													
ศรีนครินทร์*	18,770	17,745	7,480	13,359	75	16,207	91	5,942	33	79	16.01	6.03	
วชิราลงกรณ*	11,000	8,860	5,848	4,912	55	7,748	87	4,736	53	81	8.89	8.04	
<b>รวมภาคตะวันตก</b>	<b>29,770</b>	<b>26,605</b>	<b>13,328</b>	<b>18,271</b>	<b>69</b>	<b>23,955</b>	<b>90</b>	<b>10,678</b>	<b>40</b>	<b>80</b>	<b>24.90</b>	<b>14.07</b>	
<b>ภาคตะวันออก</b>													
ขุนด่านปราการชล	225	224	219	224	100	223	100	218	98	100	0.11	0.80	
คลองสิียด	450	420	390	208	49	256	61	226	54	58	0.00	0.01	
บางพระ	127	117	105	75	64	117	100	105	90	100	0.48	0.24	
หนองปลาไหล	206	164	150	176	108	187	114	173	106	115	0.76	0.12	
ประแสร์	322	295	275	233	79	292	99	272	92	99	0.00	0.08	
นฤปดินทรจินดา	338	295	276	243	82	313	106	294	100	107	1.08	1.00	
<b>รวมภาคตะวันออก</b>	<b>1,668</b>	<b>1,515</b>	<b>1,415</b>	<b>1,159</b>	<b>77</b>	<b>1,388</b>	<b>92</b>	<b>1,288</b>	<b>85</b>	<b>91</b>	<b>2.43</b>	<b>2.25</b>	
<b>ภาคใต้</b>													
แก่งกระจาน	900	710	645	555	78	664	94	599	84	93	4.28	2.59	
ปราณบุรี	490	391	373	364	93	333	85	316	81	85	4.06	3.05	
รัชชประภา*	6,144	5,639	4,287	3,666	65	4,379	78	3,027	54	71	17.42	0.00	
บางกลาง*	1,590	1,454	1,178	938	64	723	50	447	31	38	4.99	6.00	
<b>รวมภาคใต้</b>	<b>9,124</b>	<b>8,194</b>	<b>6,484</b>	<b>5,523</b>	<b>67</b>	<b>6,100</b>	<b>74</b>	<b>4,389</b>	<b>54</b>	<b>68</b>	<b>30.75</b>	<b>11.64</b>	
<b>รวมทั้งประเทศ</b>	<b>80,106</b>	<b>70,926</b>	<b>47,384</b>	<b>44,381</b>	<b>63</b>	<b>54,709</b>	<b>77</b>	<b>31,167</b>	<b>44</b>	<b>66</b>	<b>97.92</b>	<b>66.17</b>	

ต่ำกว่า 30 %  
รวม 1 แห่ง

ตั้งแต่ 31 - 50%  
รวม 3 แห่ง

ตั้งแต่ 51 - 80%  
รวม 7 แห่ง

มากกว่า 80%  
รวม 24 แห่ง

- ปริมาณน้ำเก็บกักประเทศ (อ่างเก็บน้ำขนาดใหญ่) ณ วันที่ 16 พฤศจิกายน
  - ปี 2558 มีน้ำ 41,018 ล้าน ลบ.ม. คิดเป็น 58%
  - ปี 2559 มีน้ำ 50,503 ล้าน ลบ.ม. คิดเป็น 71%
  - ปี 2563 มีน้ำ 44,379 ล้าน ลบ.ม. คิดเป็น 63%
  - ปี 2564 มีน้ำ 54,709 ล้าน ลบ.ม. คิดเป็น 77%
  - ปี 2564 **มากกว่า** ปี 2558 จำนวน 13,691 ล้าน ลบ.ม.
  - ปี 2564 **มากกว่า** ปี 2559 จำนวน 4,206 ล้าน ลบ.ม.
  - ปี 2564 **มากกว่า** ปี 2563 จำนวน 10,330 ล้าน ลบ.ม.
- ปริมาณน้ำเก็บกักในกลุ่มเจ้าพระยา (4 เขื่อนหลัก) ณ วันที่ 16 พฤศจิกายน
  - ปี 2558 มีน้ำ 10,940 ล้าน ลบ.ม. คิดเป็น 44%
  - ปี 2559 มีน้ำ 16,779 ล้าน ลบ.ม. คิดเป็น 67%
  - ปี 2563 มีน้ำ 12,707 ล้าน ลบ.ม. คิดเป็น 51%
  - ปี 2564 มีน้ำ 14,804 ล้าน ลบ.ม. คิดเป็น 60%
  - ปี 2564 **มากกว่า** ปี 2558 จำนวน 3,864 ล้าน ลบ.ม.
  - ปี 2564 **น้อยกว่า** ปี 2559 จำนวน 1,975 ล้าน ลบ.ม.
  - ปี 2564 **มากกว่า** ปี 2563 จำนวน 2,097 ล้าน ลบ.ม.

### 2.3 สภาพน้ำในอ่างเก็บน้ำ 4 เขื่อนหลักกลุ่มเจ้าพระยา (ข้อมูล วันที่ 16 พ.ย. 64)

สภาพน้ำในอ่างเก็บน้ำ ภูมิพล สิริกิติ์ แควน้อยฯ และป่าสักฯ วันที่ 16 พฤศจิกายน 2564

อ่างเก็บน้ำ	ปริมาณน้ำในอ่างฯ		ปริมาณน้ำใช้การได้		ปริมาณน้ำไหลลงอ่างฯ		ปริมาณน้ำระบาย		รับน้ำได้อีก	เปรียบเทียบน้ำใช้การ - น้อยกว่า / + มากกว่า ปี 2559
	ปริมาณน้ำ	% ความจุ	ปริมาณน้ำ	% ใช้การ	วันนี้	เมื่อวาน	วันนี้	เมื่อวาน		
ภูมิพล	8,343	62	4,543	47	14.94	17.55	3.00	1.00	5,119	1,234
สิริกิติ์	4,520	48	1,670	25	4.60	6.38	4.01	4.02	4,990	-3,210
ภูมิพล+สิริกิติ์	12,863	56	6,213	38	19.54	23.93	7.01	5.02	10,109	-1,976
แควน้อยฯ	955	102	912	102	1.86	2.36	1.73	1.73	0	-9
ป่าสักชลสิทธิ์	986	103	983	103	4.55	4.21	4.40	5.66	0	10
รวมทั้งหมด	14,804	60	8,108	45	25.95	30.50	13.14	12.41	10,109	-1,975

\*หมายเหตุ : ( ) คือ เกินความจุเก็บกักปกติ

(หน่วย : ล้าน ลบ.ม.)

### 2.4 สถานการณ์น้ำลุ่มน้ำเจ้าพระยา

**แม่น้ำปิง** ปริมาณน้ำไหลผ่านที่สถานี P.17 อ.บรรพตพิสัย จ.นครสวรรค์ วัดได้ 94.00 ลบ.ม./วินาที (เมื่อวาน 103.00 ลบ.ม./วินาที) ต่ำกว่าตลิ่ง 5.25 เมตร **มีแนวโน้มลดลง**

**แม่น้ำน่าน** ปริมาณน้ำไหลผ่านที่สถานี N.67 อ.ชุมแสง จ.นครสวรรค์ วัดได้ 704.00 ลบ.ม./วินาที (เมื่อวาน 748.00 ลบ.ม./วินาที) ต่ำกว่าตลิ่ง 4.04 เมตร **มีแนวโน้มลดลง**

**แม่น้ำเจ้าพระยา** ปริมาณน้ำไหลผ่านที่สถานี C.2 อ.เมืองนครสวรรค์ วัดได้ 1,313.00 ลบ.ม./วินาที (เมื่อวาน 1,406.00 ลบ.ม./วินาที) ต่ำกว่าตลิ่ง 4.95 เมตร **มีแนวโน้มลดลง** และมีปริมาณน้ำไหลผ่านท้ายเขื่อนเจ้าพระยา (C.13) ในอัตรา 1,259.00 ลบ.ม./วินาที (เมื่อวาน 1,333.00 ลบ.ม./วินาที) ไหลผ่านสถานีวัดน้ำ C.29A อ.บางไทร มีปริมาณน้ำไหลผ่านเฉลี่ย 1,553.00 ลบ.ม./วินาที (เมื่อวาน 1,651.00 ลบ.ม./วินาที)

**แม่น้ำป่าสัก** เขื่อนป่าสักชลสิทธิ์ ระบายน้ำ 50.93 ลบ.ม./วินาที (เมื่อวาน 65.60 ลบ.ม./วินาที) **มีแนวโน้มลดลง** และไหลผ่านเขื่อนพระรามหก 62.66 ลบ.ม./วินาที (เมื่อวาน 67.41 ลบ.ม./วินาที) **มีแนวโน้มลดลง** และมีปริมาณน้ำไหลผ่านสถานี S.26 (06.00 น.) ท้ายเขื่อนพระรามหก อ.ท่าเรือ จ.พระนครศรีอยุธยา ปริมาณน้ำ 109.00 ลบ.ม./วินาที (เมื่อวาน 116.00 ลบ.ม./วินาที) **มีแนวโน้มลดลง**

## 2.5 สภาพน้ำในอ่างเก็บน้ำขนาดกลาง (ข้อมูล วันที่ 16 พ.ย. 64)

ข้อมูลวันที่ 16 พฤศจิกายน 2564																			
สรุปอ่างขนาดกลางที่มีปริมาณในช่วง <=30 % 31 - 50 % >50-80% >80 - 100 % และ >100 %																			
				31 - 50 %				>50-80%				>80 - 100 %				>100 %			
ภาค	จำนวน	สขป.	จำนวน	ภาค	จำนวน	สขป.	จำนวน	ภาค	จำนวน	สขป.	จำนวน	ภาค	จำนวน	สขป.	จำนวน	ภาค	จำนวน	สขป.	จำนวน
เหนือ	2	1	1	เหนือ	4	1	4	เหนือ	21	1	6	เหนือ	38	1	2	เหนือ	10	1	2
		2	1			2	0			2	10			2	26			2	2
		3	0			3	0			3	0			3	4			3	1
		4	0			4	0			4	5			4	6			4	5
ตะวันออกเฉียงเหนือ	7	5	5	ตะวันออกเฉียงเหนือ	19	5	7	ตะวันออกเฉียงเหนือ	44	5	17	ตะวันออกเฉียงเหนือ	76	5	23	ตะวันออกเฉียงเหนือ	72	5	1
		6	0			6	1			6	14			6	17			6	20
		7	1			7	10			7	11			7	18			7	7
		8	1			8	1			8	2			8	18			8	44
ตะวันออกเฉียง	2	9	2	ตะวันออกเฉียง	0	9	0	ตะวันออกเฉียง	4	9	4	ตะวันออกเฉียง	21	9	21	ตะวันออกเฉียง	24	9	24
กลาง	0	10	0	กลาง	1	10	1	กลาง	2	10	1	กลาง	14	10	13	กลาง	5	10	4
		11	0			11	0			11	0			11	0			11	0
		12	0			12	0			12	1			12	1			12	1
ใต้	2	14	0	ใต้	5	14	1	ใต้	10	14	4	ใต้	15	14	8	ใต้	7	14	4
		15	1			15	2			15	2			15	5			15	3
		16	1			16	2			16	3			16	2			16	0
		17	0			17	0			17	1			17	0			17	0
<b>รวม</b>	<b>13</b>	<b>รวม</b>	<b>13</b>	<b>รวม</b>	<b>29</b>	<b>รวม</b>	<b>29</b>	<b>รวม</b>	<b>81</b>	<b>รวม</b>	<b>81</b>	<b>รวม</b>	<b>166</b>	<b>รวม</b>	<b>166</b>	<b>รวม</b>	<b>123</b>	<b>รวม</b>	<b>123</b>

รวมทั้งหมด 412 แห่ง

## 3. แผน-ผลการบริหารจัดการน้ำฤดูแล้ง ปี 2564/65 ข้อมูล ณ วันที่ 16 พ.ย. 64

ลุ่มน้ำ	แผนจัดสรรน้ำ (ล้าน ลบ.ม.)	ผลจัดสรรน้ำ (ล้าน ลบ.ม.)	คงเหลือน้ำที่ต้องจัดสรร (ล้าน ลบ.ม.)
ทั่วประเทศ (1 พ.ย. 64 – 30 เม.ย. 65)	22,280	2,842 (13%)	19,438 (87%)
เจ้าพระยา (4 เขื่อน) (1 พ.ย. 64 – 30 เม.ย. 65)	5,700	534 (9%)	5,166 (91%)

#### 4. การเพาะปลูก (ข้อมูล ณ วันที่ 10 พ.ย.64)

- **การเพาะปลูกข้าวนาปี 2564**

- ทั้งประเทศ แผนเพาะปลูก 16.83 ล้านไร่ **เพาะปลูกแล้ว 15.31 ล้านไร่** คิดเป็นร้อยละ 91.00 ของแผนฯ ผลเก็บเกี่ยว 8.46 ล้านไร่

- **ลุ่มน้ำเจ้าพระยา** แผนเพาะปลูก 7.97 ล้านไร่ **เพาะปลูก 6.99 ล้านไร่** คิดเป็นร้อยละ 87.77 ของแผนฯ ผลเก็บเกี่ยว 5.88 ล้านไร่

#### 5.การระบายน้ำออกจากทุ่งลุ่มต่ำเจ้าพระยา (ข้อมูล ณ วันที่ 16 พ.ย.64)

- ทุ่งบางระกำ ปริมาณน้ำวันนี้ 149.98 ล้าน ลบ.ม. ระบายน้ำ 30.58 ล้าน ลบ.ม. ต้องระบายอีก 22.97 ล้าน ลบ.ม. (15%)

- 12 ทุ่งเจ้าพระยาตอนล่าง ปริมาณน้ำวันนี้ 1,429.01 ล้าน ลบ.ม. ระบายน้ำ 76.85 ล้าน ลบ.ม. ต้องระบายอีก 1,007.71 ล้าน ลบ.ม. (71%) (ทุ่งฝั่งตะวันออก ปริมาณน้ำวันนี้ 215.23 ล้าน ลบ.ม. ระบายน้ำ 14.59 ล้าน ลบ.ม. ต้องระบายอีก 96.93 ล้าน ลบ.ม. (45%) และทุ่งฝั่งตะวันตก ปริมาณน้ำวันนี้ 1,213.79 ล้าน ลบ.ม. ระบายน้ำ 66.26 ล้าน ลบ.ม. ต้องระบายอีก 910.79 ล้าน ลบ.ม. (75%))

- รวม 13 ทุ่งลุ่มต่ำเจ้าพระยา ปริมาณน้ำวันนี้ 1,578.99 ล้าน ลบ.ม. ระบายน้ำ 107.42 ล้าน ลบ.ม. ต้องระบายอีก 1,003.69 ล้าน ลบ.ม. (65%)



#### รายงานการระบายน้ำพื้นที่ลุ่มต่ำ 13 ทุ่ง ณ วันที่ 16 พ.ย. 64

ที่	พื้นที่ลุ่มต่ำ	แผนการระบายน้ำออกจากทุ่ง				สรุปผลการระบายน้ำ			ระดับน้ำเฉลี่ย ทุ่ง (ม.)	หมายเหตุ	
		ปริมาณวันที่เริ่ม (ล้าน ลบ.ม.)	กำหนดการ เริ่ม	กำหนดการ สิ้นสุด	ปริมาณน้ำเก็บในทุ่ง (ล้าน ลบ.ม.)	ปริมาณน้ำวันนี้ (ล้าน ลบ.ม.)	ผลการรับน้ำเข้า (ล้าน ลบ.ม.)	ผลการระบายน้ำ (ล้าน ลบ.ม.)			ต้องระบายน้ำอีก (ล้าน ลบ.ม.)
พื้นที่ลุ่มต่ำเจ้าพระยาตอนบน											
1	ทุ่งบางระกำ	300	1 พ.ย. 64	30 พ.ย. 64	127 (85%)	149.98	0.00	30.58	22.97 (15%)	0.354 (ลดลง)	
พื้นที่ลุ่มต่ำเจ้าพระยาตอนล่าง (ฝั่งตะวันออก)											
2	ทุ่งเชียงราก	-	20 พ.ย. 64	20 ธ.ค. 64	11 (17%)	65.94	0.00	3.06	54.94 (83%)	1.076 (ลดลง)	
3	ทุ่งท่าม่วง	68	7 พ.ย. 64	24 พ.ย. 64	9 (31%)	29.16	0.00	7.85	20.16 (69%)	0.399 (ลดลง)	
4	ทุ่งฝั่งซ้าย คลองชัยนาท-ป่าสัก	124	3 ต.ค. 64	12 พ.ย. 64	6.3 (100%)	6.30	สิ้นสุดการระบายน้ำ	0.00 (0%)	0.054 (คงที่)		
5	ทุ่งบางกุ่ม	225	25 ต.ค. 64	29 พ.ย. 64	65 (79%)	81.85	0.00	3.68	16.85 (21%)	0.616 (ลดลง)	
6	ทุ่งบางกุ้ง	-	1 ธ.ค. 64	11 ธ.ค. 64	27 (84%)	31.97	0.00	0.00	4.97 (16%)	1.175 (คงที่)	
7	ทุ่งรังสิตใต้*	-	-	-	-	รับน้ำผ่าน 5.01	ผ่านสะสม 391.54			-	
	รวมฝั่งตะวันออก	417	3 ต.ค. 64	20 ธ.ค. 64	118.3 (55%)	215.23	0.00	14.59	96.93 (45%)	0.376 (ลดลง)	
พื้นที่ลุ่มต่ำเจ้าพระยาตอนล่าง (ฝั่งตะวันตก)											
8	ทุ่งบางบาล - บ้านแพน*	109	2 พ.ย. 64	29 พ.ย. 64	16 (20%)	80.03	0.00	2.87	64.03 (80%)	1.495 (ลดลง)	
9	ทุ่งป่าโมก	69	7 พ.ย. 64	11 ธ.ค. 64	10 (18%)	54.85	0.00	2.63	44.85 (82%)	1.644 (ลดลง)	ปริมาณน้ำเกิน 3 เมตร
10	ทุ่งผักไห่*	319	7 พ.ย. 64	14 ธ.ค. 64	60 (23%)	264.71	2.59	11.66	204.71 (77%)	1.325 (ลดลง)	ปริมาณน้ำเกิน 3 เมตร
11	ทุ่งเจ้าเจ็ด*	736	6 พ.ย. 64	8 ธ.ค. 64	168 (26%)	652.58	11.99	30.91	484.58 (74%)	1.165 (ลดลง)	ปริมาณน้ำเกิน 3 เมตร
12	ทุ่งโพธิ์พระยา	200	2 พ.ย. 64	22 ธ.ค. 64	49 (30%)	161.62	8.43	14.18	112.62 (70%)	0.604 (ลดลง)	
13	ทุ่งพระยาบรลือ*	-	-	-	-	รับน้ำผ่าน 12.33	ผ่านสะสม 480.70			-	ปริมาณน้ำเกิน 3 เมตร
	รวมฝั่งตะวันตก	1,433	2 พ.ย. 64	22 ธ.ค. 64	303 (25%)	1,213.79	23.01	62.26	910.79 (75%)	0.958 (ลดลง)	
	รวม 12 ทุ่งลุ่มต่ำเจ้าพระยาตอนล่าง	1,850	3 ต.ค. 64	22 ธ.ค. 64	421.3 (29%)	1,429.01	23.01	76.85	1,007.71 (71%)	0.777 (ลดลง)	
	รวม 13 ทุ่งลุ่มต่ำเจ้าพระยา	2,150	3 ต.ค. 64	22 ธ.ค. 64	548.3 (35%)	1,578.99	23.01	107.42	1,030.69 (65%)	0.697 (ลดลง)	

หมายเหตุ : % เทียบกับปริมาณน้ำในทุ่งวันนี้

ทุ่งโพธิ์พระยาขอปรับแผน เนื่องจากระดับน้ำแม่น้ำท่าจีนสูงกว่าที่คาดการณ์ จึงยังไม่สามารถติดตั้งเครื่องสูบน้ำได้ตามกำหนดการเดิม

ทุ่งบางกุ่มขอปรับแผนเนื่องจาก ทางจังหวัดได้ประสานขอลดพื้นที่ปลาน้ำวันที่ 19 พ.ย. 64 เพื่อให้เกษตรกรทำประมง โดยจะรักษาระดับน้ำไว้ที่ +4.2 ม.รทก คิดเป็นปริมาณน้ำค้างทุ่งประมาณ 65 ล้าน ลบ.ม.

ทุ่งบางกุ้งขอปรับแผน เก็บน้ำในทุ่งที่ระดับ +3.5 ม.รทก. 27 ล้าน ลบ.ม. จนกว่าจะเก็บเกี่ยวข้าวแล้วค่อยระบาย

## 5. วิเคราะห์สถานการณ์

### 5.1 คาดการณ์ปริมาณฝนจากแบบจำลองบรรยากาศจากกรมอุตุนิยมวิทยา (3วันล่วงหน้า)

- วันที่ 16 พ.ย. 64 (16 พ.ย. เวลา 07.00 น. – 17 พ.ย. 64 เวลา 07.00 น.) มีฝนตกปานกลาง (10.1-35.0 มม.) บริเวณพื้นที่ภาคใต้ และบริเวณพื้นที่ จ.แม่ฮ่องสอน จ.เชียงใหม่ จ.สระบุรี จ.พระนครศรีอยุธยา จ.ปราจีนบุรี จ.ชลบุรี จ.จันทบุรี จ.ตราด จ.นครปฐม จ.สมุทรสาคร และจ.สมุทรสงคราม มีฝนตกหนัก (35.1-90.0 มม.) บริเวณพื้นที่ จ.เพชรบุรี จ.ประจวบคีรีขันธ์ จ.ชุมพร จ.นครศรีธรรมราช จ.พัทลุง และจ.สงขลา

- วันที่ 17 พ.ย. 64 (17 พ.ย. เวลา 07.00 น. – 18 พ.ย. 64 เวลา 07.00 น.) มีฝนตกปานกลาง (10.1-35.0 มม.) บริเวณพื้นที่ ภาคใต้ และบริเวณพื้นที่ จ.แม่ฮ่องสอน จ.พะเยา จ.ราชบุรี จ.สมุทรสาคร จ.สมุทรสงคราม และจ.เพชรบุรี มีฝนตกหนัก (35.1-90.0 มม.) บริเวณพื้นที่ จ.ประจวบคีรีขันธ์ จ.ชุมพร จ.ระนอง จ.สุราษฎร์ธานี จ.นครศรีธรรมราช จ.พัทลุง จ.สงขลา จ.ยะลา จ.ปัตตานี และจ.นราธิวาส

- วันที่ 18 พ.ย. 64 (18 พ.ย. เวลา 07.00 น. – 19 พ.ย. 64 เวลา 07.00 น.) มีฝนตกหนัก (35.1-90.0 มม.) บริเวณพื้นที่ภาคใต้ และจ.ประจวบคีรีขันธ์ ฝนตกหนัก (35.1-90.0 มม.) บริเวณพื้นที่ จ.ชุมพร จ.พังงา จ.สุราษฎร์ธานี จ.กระบี่ จ.นครศรีธรรมราช และจ.ยะลา

### 5.2 คาดการณ์ปริมาณน้ำ (วันที่ 17 พ.ย. 64)

คาดการณ์ปริมาณน้ำไหลผ่านลุ่มน้ำปิงที่สถานี P.17 อ.บรรพตพิสัย จ.นครสวรรค์ จะมีปริมาณน้ำไหลผ่าน 88.00 ลบ.ม./วินาที มีแนวโน้มลดลง ลุ่มน้ำน่านที่สถานี N.67 อ.ชุมแสง จ.นครสวรรค์ จะมีปริมาณน้ำไหลผ่าน 678.00 ลบ.ม./วินาที มีแนวโน้มลดลง โดยจะทำให้ในลุ่มน้ำเจ้าพระยาที่สถานี C.2 อ.เมืองนครสวรรค์ จ.นครสวรรค์ จะมีปริมาณน้ำไหลผ่าน 1,204 ลบ.ม./วินาที มีแนวโน้มลดลง

## 6. รายงานสถานการณ์ค่าความเค็ม (ข้อมูล วันที่ 16 พ.ย. 64 เวลา 07:00 น.)

แม่น้ำ	สถานีเฝ้าระวัง	เกณฑ์เฝ้าระวัง (กรัม/ลิตร)	ค่าความเค็ม (กรัม/ลิตร)
เจ้าพระยา	ประปาสำแล	0.25	0.11 (ปกติ)
ปราจีน-บางปะกง	บางคาง	2	0.01 (ปกติ)
ท่าจีน	ด้านนอกคลองจินดา	0.75	0.24 (ปกติ)
	ด้านในคลองจินดา	0.75	ระบบขัดข้อง
แม่กลอง	ปากคลองดำเนินสะดวก	2	0.17 (ปกติ)

## 7. สถานการณ์อุทกภัยปี 2564 และการให้ความช่วยเหลือ

**สถานการณ์พื้นที่ประสบอุทกภัย 14 จังหวัด ได้แก่ จังหวัดขอนแก่น มหาสารคาม ร้อยเอ็ด ยโสธร อุบลราชธานี พิษณุโลก พระนครศรีอยุธยา อ่างทอง นนทบุรี สุพรรณบุรี นครปฐม นครศรีธรรมราช สุราษฎร์ธานี และสงขลา**

### สถานการณ์อุทกภัย

#### 1. จังหวัดขอนแก่น

สาเหตุ จากอิทธิพลพายุดีเปรสชัน “เตี้ยนหมู่” ทำให้มีฝนตกชุกหนาแน่นในพื้นที่จังหวัดขอนแก่น ประกอบกับปริมาณแม่น้ำชี แม่น้ำเชิญที่ไหลจากจังหวัดชัยภูมิมีปริมาณเพิ่มมากขึ้น ทำให้พื้นที่ที่ติดกับลำน้ำชี ลำน้ำเชิญบางส่วนได้รับผลกระทบจากมวลน้ำที่ไหลเอ่อล้นตลิ่ง ส่งผลกระทบให้บริเวณที่ลุ่มต่ำ เกิดน้ำล้นตลิ่งไหลเข้าสู่พื้นที่เกษตรกรรม และชุมชน

สถานการณ์ปัจจุบัน มีพื้นที่ประสบอุทกภัย 5 อำเภอ ประกอบด้วย อ.มัญจาคีรี อ.ชนบท อ.พระยืน อ.บ้านแฮด และ อ.เมืองขอนแก่น รวมพื้นที่ได้รับผลกระทบประมาณ 61,721 ไร่

แนวโน้มและการคาดการณ์ ปัจจุบันระดับน้ำในแม่น้ำชีได้ลดลง ทำให้หลายหมู่บ้านสามารถที่จะกลับเข้าพื้นที่ได้แล้ว เช่นเดียวกันกับถนนหลายเส้นทางที่ถูกระดับน้ำท่วมสูงที่วันนี้ระดับน้ำลดลงจนสามารถที่จะเปิดการเดินรถได้แล้วในหลายเส้นทาง

#### การให้ความช่วยเหลือและการบริหารจัดการน้ำในพื้นที่

โครงการชลประทานขอนแก่น ได้ประสานงานร่วมกับเจ้าหน้าที่ที่เกี่ยวข้อง ควบคุมการระบายน้ำ ผันน้ำเข้าแก้มลิงสองฝั่งลำน้ำชีเพื่อลดยอดน้ำ จัดจราจรน้ำประสานการระบายน้ำจากแม่น้ำพอง แม่น้ำชี และจัดเตรียมเครื่องสูบน้ำเพิ่มช่วยสูบน้ำที่ยังขังในพื้นที่หลังปริมาณน้ำลดลง และติดตามสถานการณ์ในพื้นที่อย่างใกล้ชิด

#### 2. จังหวัดมหาสารคาม

สาเหตุ จากปริมาณฝนที่ตกหนักบริเวณจังหวัดชัยภูมิ และขอนแก่น ช่วงวันที่ 23-25 ก.ย.64 ที่ผ่านมา ส่งผลให้ปริมาณน้ำในแม่น้ำชีเพิ่มสูงขึ้น และได้ไหลลงมาสู่บริเวณจังหวัดมหาสารคาม จึงเกิดผลกระทบน้ำชีเอ่อล้นตลิ่งเข้าพื้นที่การเกษตรและพื้นที่ชุมชน

สถานการณ์ปัจจุบัน มีพื้นที่ได้รับผลกระทบจากน้ำชีล้นตลิ่ง จำนวน 2 อำเภอ รวมพื้นที่ประสบอุทกภัย 13,179 ไร่ ได้แก่

1. อ.โกสุมพิสัย 7 ตำบล 12,865 ไร่
  2. อ.กันทรวิชัย 4 ตำบล 314 ไร่
- พนังกั้นน้ำชี ที่พบรอยรั่วซึม จำนวน 10 จุด ได้ดำเนินการซ่อมแซมป้องกันไว้แล้ว



**แนวโน้มและการคาดการณ์** ปริมาณมวลน้ำซีที่ไหลผ่านจังหวัดมหาสารคามมวลน้ำสูงสุดเคลื่อนตัวผ่านจังหวัดมหาสารคามไปแล้ว

### **การให้ความช่วยเหลือและการบริหารจัดการน้ำในพื้นที่**

โครงการชลประทานมหาสารคาม ติดตั้งเครื่องผลักดันน้ำ จำนวน 4 เครื่อง (ติดตั้งบริเวณ สะพานบ้านท่าตูม อ.เมือง จ.มหาสารคาม) และติดตั้งเครื่องสูบน้ำ 11 เครื่อง ในเขตอำเภอโกสุมพิสัย จังหวัดมหาสารคาม ดังนี้ 1.ตำบลแหใต้ 6 เครื่อง 2.ตำบลหัวขวาง 2 เครื่อง และ 3.ตำบลยางท่าแจ้ง 3 เครื่อง เพื่อช่วยเร่งระบายน้ำแก้ไขปัญหาน้ำท่วมขังในพื้นที่ตำบลแหใต้

### **3.จังหวัดร้อยเอ็ด**

**สาเหตุ** จากอิทธิพล พายุดีเปรสชั่น “เตี้ยนหมู่” ทำให้เกิดฝนตกชุกและหนาแน่น ช่วงวันที่ 23-25 ก.ย. 64 ในเขตจังหวัดชัยภูมิ และจังหวัดขอนแก่น เป็นเหตุให้ปริมาณน้ำในแม่น้ำชีเอ่อล้นตลิ่งเข้าท่วมพื้นที่เป็นบริเวณกว้าง ซึ่งมวลน้ำดังกล่าวได้ไหลเข้าสู่จังหวัดร้อยเอ็ดอย่างต่อเนื่อง ส่งผลให้น้ำชีเอ่อล้นตลิ่งเข้าท่วมหลายพื้นที่ในเขตจังหวัดร้อยเอ็ด

**สถานการณ์ปัจจุบัน** ในเขตจังหวัดร้อยเอ็ด มีพื้นที่ประสบภัยน้ำท่วม รวม 9 อำเภอ จำนวน 4 กลุ่มน้ำ พื้นที่ 19,740 ไร่ รายละเอียดดังนี้

**แม่น้ำชี** จำนวน 16,489 ไร่ ประกอบด้วย อ.จังหาร 2,732 ไร่, อ.เชียงขวัญ 3,654 ไร่, อ.ทุ่งเขาหลวง 1,893 ไร่, อ.ธวัชบุรี 1,351 ไร่, อ.โพธิ์ชัย 6,713 ไร่ และ อ.อาจสามารถ 146 ไร่

**แม่น้ำมูลและลำเสียวใหญ่** จำนวน 176 ไร่ ประกอบด้วย อ.โพนทราย 23 ไร่ และ อ.สุวรรณภูมิ 153 ไร่

**ลำน้ำยัง** อ.เสลภูมิ 3,075 ไร่

### **การให้ความช่วยเหลือและการบริหารจัดการน้ำในพื้นที่**

- ติดตั้งเครื่องสูบน้ำฯ จำนวน 6 เครื่อง เพื่อช่วยเหลือพื้นที่น้ำท่วมบริเวณ บ.ดอนแก้ว ต.บึงงาม อ.ทุ่งเขาหลวง
- ติดตั้งพร้อมเดินเครื่องผลักดันน้ำ จำนวน 40 เครื่อง เพื่อเร่งการระบายน้ำบริเวณท้ายเขื่อนร้อยเอ็ด อ.เชียงขวัญ และได้สะพานชั่วคราวดินแดง อ.ธวัชบุรี จ.ร้อยเอ็ด
- บูรณาการจัดจราจรน้ำ โดยการยกบานผันน้ำ(เขื่อนบานระบาย) เขื่อนกั้นน้ำในแม่น้ำชี

### **4. จังหวัดยโสธร**

**สาเหตุ** จากอิทธิพล พายุดีเปรสชั่น “เตี้ยนหมู่” และแนวร่องมรสุมที่พัดผ่านภาคตะวันออกเฉียงเหนือ ทำให้เกิดฝนตกชุกและหนาแน่น ช่วงวันที่ 23-25 ก.ย. 64 ในเขตจังหวัดชัยภูมิ และจังหวัดขอนแก่น เป็นเหตุให้ปริมาณน้ำในแม่น้ำชีเอ่อล้นตลิ่งเข้าท่วมพื้นที่เป็นบริเวณกว้าง ซึ่งมวลน้ำดังกล่าวได้ไหลผ่านจังหวัดร้อยเอ็ดเข้าสู่จังหวัดยโสธรอย่างต่อเนื่อง ส่งผลให้น้ำชีเอ่อล้นตลิ่งเข้าท่วมหลายพื้นที่ในเขตจังหวัดยโสธร

**สถานการณ์ปัจจุบัน** ในเขตจังหวัดยโสธร มีพื้นที่ประสบอุทกภัยน้ำท่วมถึงปัจจุบัน รวม 6 อำเภอ จำนวน 2 ลุ่มน้ำ พื้นที่ 94,799 ไร่ รายละเอียดดังนี้

**แม่น้ำชี** จำนวน 49,717 ไร่ ประกอบด้วย อ.เมืองยโสธร 18,741.25 ไร่, อ.มหาชนะชัย 22,036 ไร่, อ.ค้อวัง 6,217.75 ไร่, อ.คำเขื่อนแก้ว 2,692 ไร่, และ อ.ทรายมูล 30 ไร่

**ลำเซบาย** จำนวน 45,082 ไร่ ประกอบด้วย อ.ป่าติ้ว 20,044 ไร่, และ อ.คำเขื่อนแก้ว 25,038 ไร่ (ปัจจุบันเหลือพื้นที่น้ำท่วม 1,557 ไร่ ประกอบด้วย อ.ป่าติ้ว 89 ไร่ และ อ.คำเขื่อนแก้ว 1,468 ไร่)

#### **การให้ความช่วยเหลือและการบริหารจัดการน้ำในพื้นที่**

- ติดตั้งเครื่องสูบน้ำ จำนวน 2 เครื่อง บริเวณ บึงน้อย-บึงใหญ่ เพื่อระบายน้ำในเขตเทศบาลเมืองยโสธรลงสู่แม่น้ำชี และได้เตรียมเครื่องจักร-เครื่องมือพร้อมบุคลากร ไว้พร้อมให้ความช่วยเหลือกรณีฉุกเฉิน
- กระสอบปุยบรรจุทราย 500 กระสอบ
- ขอรับการสนับสนุนเครื่องผลักดันน้ำ จำนวน 6 เครื่อง เพื่อผลักดันน้ำออกจากเขตเทศบาลเมืองยโสธร กรณีฉุกเฉิน
- การประชาสัมพันธ์ เฝ้าระวัง แจ้งเตือน และการช่วยเหลือจังหวัดยโสธร โดยผู้ว่าราชการจังหวัด เป็น CEO ในการบริหารจัดการน้ำและการช่วยเหลือต่างๆ ร่วมกับทุกหน่วยงานที่เกี่ยวข้อง เพื่อให้เกิดประสิทธิภาพสูงสุด โดยได้จัดตั้ง กองอำนวยการและป้องกันบรรเทาสาธารณภัยจังหวัดยโสธรขึ้น เพื่อดำเนินการช่วยเหลือผู้ได้รับผลกระทบ

#### **5. จังหวัดอุบลราชธานี**

**สาเหตุ** เนื่องจากปริมาณฝนที่ตกหนักจากอิทธิพลของพายุโซนร้อน “เตี้ยนหมู่” และอัตราการระบายในลำน้ำสายต่างๆ ทำให้น้ำเอ่อล้นตลิ่งในลำน้ำมูล

**สถานการณ์ปัจจุบัน** มีพื้นที่น้ำท่วม 2 อำเภอ ได้แก่ อ.เมือง และ อ.วารินชำราบ รายละเอียดดังนี้

- 1.) อ.เมือง ได้รับผลกระทบ รวม 6 ชุมชน ได้แก่ ชุมชนวังแดง ชุมชนหาดคูเต๋อ ชุมชนหลังโรงเรียนสมเด็จ ชุมชนเขาวเรศ 3 ชุมชนทัพไท และ ชุมชนหาดวัดใต้ มีระดับน้ำสูงประมาณ 0.30 – 1.30 ม.
- 2.) อ.วารินชำราบ รับผลกระทบแล้ว 4 ชุมชน ได้แก่ ชุมชนท่าบั้งมิ่ง และชุมชนเกตแก้ว ได้รับผลกระทบเนื่องจากน้ำมูลหนุนสูงและเป็นพื้นที่รองรับน้ำรอการระบายจากเทศบาลเมืองวารินชำราบ มีระดับน้ำสูงประมาณ 0.20 – 0.50 ม.

**แนวโน้มและการคาดการณ์ ระดับน้ำมีแนวโน้มลดลง**

**การให้ความช่วยเหลือและการบริหารจัดการน้ำในพื้นที่** โครงการชลประทานอุบลราชธานีช่วยเหลือ ดังนี้

1. ติดตั้งเครื่องสูบน้ำ จำนวน 8 เครื่อง แบ่งเป็น บริเวณท้ายแก่งสะพือ อ.พิบูลมังสาหาร 1 เครื่อง ที่ ปตร.วัดเสนาวงศ์ อ.วารินชำราบ 4 เครื่อง และที่ชุมชนท่ากอไผ่ อ.วารินชำราบ 3 เครื่อง
2. ติดตั้งเครื่องผลักดันน้ำ จำนวน 100 เครื่อง และเรือสูบน้ำ 1 ลำ บริเวณท้ายแก่งสะพือ
3. เร่งผลักดันน้ำลงในลำน้ำมูลลงสู่แม่น้ำโขง และเตรียมความพร้อมของเครื่องจักรเครื่องมือ เช่น เครื่องสูบน้ำเคลื่อนที่ รถแบคโฮ รถบรรทุก กระสอบทราย พร้อมให้การช่วยเหลือ สนับสนุน ในพื้นที่

## 6. จังหวัดพิษณุโลก

**สาเหตุ** ฝนตกต่อเนื่องในพื้นที่ติดต่อกันหลายวัน ทำให้เกิดผลกระทบน้ำท่วมขังในพื้นที่ราษฎร์

**สถานการณ์ปัจจุบัน** มีพื้นที่ประสบอุทกภัย 1 อำเภอ คือ อ.บางระกำ เกิดมีน้ำท่วมขังในพื้นที่การเกษตรของราษฎร์ บริเวณบ้านท่าโก ต.บางระกำ และบ้านยางแขวนอยู่ ต.บางระกำเมืองใหม่ จำนวนพื้นที่กว่า 500 ไร่ และพื้นที่หมู่ที่ 5-8 และหมู่ที่ 10 ตำบลชุมแสงสงคราม อำเภอบางระกำ จำนวนพื้นที่กว่า 3,715 ไร่ และพื้นที่หมู่ที่ 4 ตำบลท่านางงาม อำเภอบางระกำ จำนวนพื้นที่กว่า 3,000 ไร่ และพื้นที่ตำบลบึงกอก อำเภอบางระกำ จำนวน 325 ไร่

**แนวโน้มและการคาดการณ์** ปัจจุบันสถานการณ์น้ำยังคงท่วมขังในพื้นที่การเกษตรของราษฎร์ คาดว่าถ้าไม่มีฝนตกเพิ่มในพื้นที่อำเภอบางระกำ จังหวัดพิษณุโลก พื้นที่อุทกภัยของอำเภอบางระกำจะกลับเข้าสู่สถานการณ์ปกติ

### การให้ความช่วยเหลือและการบริหารจัดการน้ำในพื้นที่

โครงการชลประทานพิษณุโลกและส่วนเครื่องจักรกล สำนักงานชลประทานที่ 3 ได้ติดตั้งเครื่องสูบน้ำขนาดเส้นผ่านศูนย์กลาง 12 นิ้ว จำนวน 3 เครื่อง และเครื่องสูบน้ำขนาดเส้นผ่านศูนย์กลาง 8 นิ้ว จำนวน 8 เครื่อง เพื่อระบายน้ำออกจากพื้นที่การเกษตรของราษฎร์

## 7. จังหวัดพระนครศรีอยุธยา

**สาเหตุ** เนื่องจากการระบายน้ำท้ายเขื่อนเจ้าพระยา จ.ชัยนาท และการระบายน้ำจากเขื่อนพระรามหก (รับน้ำจากเขื่อนป่าสักชลสิทธิ์) ส่งผลให้ระดับน้ำในแม่น้ำเจ้าพระยาและแม่น้ำป่าสักสูงขึ้น

**สถานการณ์ปัจจุบัน** มีพื้นที่ประสบอุทกภัย 6 อำเภอ รายละเอียดดังนี้

1. ผลกระทบจากการระบายน้ำท้ายเขื่อนเจ้าพระยา จำนวน 6 อำเภอ ได้แก่ อ.ผักไห่ อ.เสนา อ.บางบาล อ.บางไทร อ.บางปะอิน และ อ.พระนครศรีอยุธยา

### แนวโน้มและการคาดการณ์ (06.00 น.)

- **ลุ่มน้ำเจ้าพระยา สถานการณ์ปัจจุบัน ปริมาณน้ำจากแม่น้ำป่าสัก และแม่น้ำท่าจีน มีแนวโน้มลดลง** โดยที่สถานี P.17 ,N.67 และ C.2 จ.นครสวรรค์ มีปริมาณน้ำ 103, 748 และ 1,406 ลบ.ม./วินาที ตามลำดับ ปริมาณน้ำที่ระบายผ่านเขื่อนเจ้าพระยา (C.13) อยู่ในอัตรา 1,333 ลบ.ม./วินาที (เมื่อวาน 1,454 ลบ.ม./วินาที) ระดับน้ำเหนือเขื่อน +17.17 ม.รทก. (เมื่อวาน +17.17 ม.รทก.) ยังคงมีผลกระทบต่อพื้นที่ลุ่มต่ำริมแม่น้ำเจ้าพระยาในเขต จ.ชัยนาท, สิงห์บุรี, อ่างทอง, พระนครศรีอยุธยา, ปทุมธานี, และนนทบุรี จากการระบายน้ำผ่านเขื่อนเจ้าพระยาที่ลดลง ส่งผลให้ระดับน้ำที่ จ.สิงห์บุรี (C.3) ลดลง 43 ซม. จ.อ่างทอง (C.7A) ลดลง 37 ซม. และ จ.พระนครศรีอยุธยา (C.35) ลดลง 27 ซม. ที่สถานี C.29A อ.บางไทร จ.พระนครศรีอยุธยา มีปริมาณน้ำเฉลี่ย 1,651 ลบ.ม./วินาที (เมื่อวาน 1,792 ลบ.ม./วินาที) ประกอบกับกรมชลประทานยังมีน้ำคงเหลือในทุ่งลุ่มต่ำเจ้าพระยาทั้ง 13 ทุ่ง 1,721.51 ล้าน ลบ.ม. โดยมีแผนจะระบายน้ำออกจากทุ่งลุ่มต่ำในช่วงเดือน พ.ย.-ธ.ค.64 ปัจจุบันระบายน้ำออก 84.67 ล้าน ลบ.ม. ต้องระบายน้ำอีก 1,261.21 (73%) (โดยจะเก็บกักน้ำในทุ่งไว้ 460.3 ล้าน ลบ.ม. เพื่อเก็บน้ำไว้ใช้ช่วงต้นฤดูแล้ง) กรมชลประทานเร่งสูบน้ำออกจากพื้นที่ชุมชน พร้อมระบายน้ำลงแม่น้ำท่าจีน และแม่น้ำเจ้าพระยาผ่าน สถานีสูบน้ำริมแม่น้ำท่าจีน เช่น สน.พระยาบรรลือ สน.พระพิมล สน.มหาสวัสดิ์ สน.มหาชัย สน.สิงหนาท 2 สน.พระอุดม สน.บางบัวทอง รวมทั้งสนับสนุนกระสอบทราย และจัดเจ้าหน้าที่เฝ้าระวังและติดตามสถานการณ์น้ำอย่างใกล้ชิด

## 8. จังหวัดอ่างทอง

สาเหตุ เกิดจากฝนตกหนักในพื้นที่ติดต่อกันทำให้น้ำท่วมขังพื้นที่การเกษตร และระดับน้ำในแม่น้ำเจ้าพระยาสูงขึ้นทำให้ไหลข้ามตลิ่งช่วงที่ต่ำเข้าพื้นที่ชุมชน ประกอบกับมีฝนตกติดต่อกันหลายวันเกิดน้ำท่วมขังระบายไม่ทัน และน้ำล้นจากคลองระบายน้ำเข้าพื้นที่การเกษตร

**สถานการณ์ปัจจุบัน** มีพื้นที่ประสบอุทกภัย จำนวน 3 อำเภอ ดังนี้

- 1) อ.ป่าโมก จำนวน 4 ตำบล
- 2) อ.วิเศษชัยชาญ จำนวน 6 ตำบล
- 3) อ.เมือง จำนวน 3 ตำบล

**แนวโน้มและการคาดการณ์** ปริมาณน้ำเริ่มลดต่ำกว่าตลิ่งแล้ว กำลังเร่งระบายน้ำออกจากพื้นที่ที่มีน้ำท่วมขังคาดการณ์ 1-2 สัปดาห์จะกลับเข้าสู่สภาวะปกติ ส่วนปริมาณน้ำที่ท่วมขังในพื้นที่การเกษตรส่วนใหญ่คลี่คลายแล้ว ส่วนน้ำที่ค้างในทุ่งที่ไม่มีผลผลิตการเกษตร คาดการณ์จะเข้าสู่สภาวะปกติภายใน 1-2 เดือน

**การให้ความช่วยเหลือและการบริหารจัดการน้ำในพื้นที่**

โครงการชลประทานอ่างทอง ติดตั้งเครื่องสูบน้ำ รวม 12 เครื่อง พร้อมทั้งเร่งระบายน้ำออกจากพื้นที่ชุมชนและพื้นที่การเกษตร

## 9. จังหวัดนนทบุรี

สาเหตุ ฝนตกหนักในพื้นที่ส่งผลให้มีปริมาณน้ำสะสมในคลองต่างๆ มีปริมาณมากประกอบกับน้ำจากทุ่งผักไห่ และทุ่งเจ้าเจ็ด ระบายลงคลองพระยาบรรลือเป็นปริมาณมาก

**สถานการณ์ปัจจุบัน** จากสภาพน้ำในลำน้ำสายหลัก มีปริมาณน้ำเพิ่มขึ้น ทำให้เกิดการล้นตลิ่งในบางช่วงที่ลุ่มต่ำ บริเวณ หมู่ 2,3 ต.นิลเพชร พื้นที่ประมาณ 2,200 ไร่ หมู่ 4 ต.บัวปากท่า พื้นที่ประมาณ 1,000 ไร่ หมู่ 1 ต.หินมูล พื้นที่ประมาณ 100 ไร่ หมู่ 8 ต.ไทรงาม พื้นที่ประมาณ 50 ไร่ อ.บางเลน จ.นครปฐม ระดับน้ำสูงเฉลี่ยประมาณ 50-70 ซม.(พื้นที่นาข้าวเก็บเกี่ยวเสร็จแล้ว) น้ำล้นตลิ่งบริเวณทางกลับรถใต้สะพานทางหลวงหมายเลข 346 คลองขุดใหม่ ต.ลาดหลุมแก้ว อ.ลาดหลุมแก้ว จ.ปทุมธานี น้ำล้นตลิ่งบริเวณทางกลับรถใต้สะพานทางหลวงหมายเลข 340 คลองลากค้อน ต.ราษฎร์นิยม อ.ไทรน้อย จ.นนทบุรี คลองขุนศรี ต.ไทรใหญ่ อ.ไทรน้อย จ.นนทบุรี คลองขุดใหม่ ต.หน้าไม้ อ.ลาดหลุมแก้ว จ.ปทุมธานี และน้ำล้นตลิ่งคลองบางบัวทอง บริเวณวัดละหาร และหลัง รพ.บางบัวทอง ต.โสนลอย อ.บางบัวทอง จ.นนทบุรี

**แนวโน้มและการคาดการณ์** ระดับน้ำทรงตัวแนวโน้มเพิ่มขึ้นอย่างต่อเนื่อง เนื่องจากปริมาณน้ำในทุ่งผักไห่ และทุ่งเจ้าเจ็ดยังมีการระบายลงมาจำนวนมาก คาดว่าใช้เวลาประมาณ 1 เดือน จะเข้าสู่สภาวะปกติ

**การให้ความช่วยเหลือและการบริหารจัดการน้ำในพื้นที่**

1) บริหารจัดการน้ำตัดยอดน้ำที่ระบายลงมาจากทุ่งเจ้าเจ็ดออกจาก สสน.พระยาบันลือ ลงแม่น้ำท่าจีน อัตรา 42 cms ออกจาก สสน.สิงหนาท 2 อัตรา 36 cms รับน้ำเข้าพื้นที่โครงการผ่าน คลองญี่ปุ่นใต้ คลองขุนศรี คลองลากค้อน และคลองขุดใหม่ อัตรารวมประมาณ 134 cms

2) ติดตั้งเครื่องสูบน้ำเคลื่อนที่ ขนาด 12 นิ้ว สูบน้ำเร่งระบายน้ำในเขตชุมชน จำนวน 6 เครื่อง

## 10. จังหวัดสุพรรณบุรี

**สาเหตุ** สืบเนื่องจากหย่อมความกดอากาศต่ำปกคลุมภาคกลาง ประกอบกับร่องมรสุมพาดผ่านภาคกลาง ภาคตะวันออกและภาคตะวันออกเฉียงเหนือตอนล่าง ทำให้มีฝนตกหนักต่อเนื่องในพื้นที่จังหวัดชัยนาท และสุพรรณบุรีส่งผลให้ปริมาณน้ำในแม่น้ำท่าจีนเพิ่มสูงขึ้น

**สถานการณ์ปัจจุบัน** มีพื้นที่ประสบอุทกภัย 8 อำเภอ ได้แก่ อ.สามชุก อ.เมือง อ.เดิมบางนางบวช อ.สองพี่น้อง อ.ดอนเจดีย์ อ.อู่ทอง อ.ศรีประจันต์ และ อ.หนองหญ้าไซ รวมพื้นที่การเกษตรประสบอุทกภัย 133,885 ไร่

**แนวโน้มและการคาดการณ์** ปัจจุบันมีฝนตกในพื้นที่ลดลง คาดว่าจะกลับเข้าสู่ภาวะปกติภายใน 1 สัปดาห์

### การให้ความช่วยเหลือและการบริหารจัดการน้ำในพื้นที่

1. ติดตั้งเครื่องสูบน้ำ เพื่อสูบน้ำลงคลองระบายในพื้นที่รวม 16 เครื่อง
2. ติดตั้งเครื่องผลักดันน้ำ (กรมชลประทาน) 22 เครื่อง แบ่งเป็น ที่ ปตร.เกาะทะลาย 4 เครื่อง ปตร.สองพี่น้อง 4 เครื่อง สะพานบางแม่หม้าย 4 เครื่อง สะพานกระเสี้ยว-สุพรรณ 4 เครื่อง ปากคลองกระเสี้ยว-สุพรรณ 2 เครื่อง วัดท่าเจดีย์ จำนวน 4 เครื่อง และได้รับการสนับสนุนจากกองทัพเรือ (ทร.) จำนวน 17 เครื่อง ที่สะพานข้ามแม่น้ำท่าจีน วัดท่าเจดีย์ ต.บางเลน อ.สองพี่น้อง
3. สนับสนุนรถแบ็คโฮกำจัดวัชพืชในคลองระบาย 5 ข.สามชุก 1 จำนวน 1 คัน
4. ดำเนินการทำคันดินกั้นน้ำล้นข้ามคันคลอง ร.4ข.สามชุก 1 และคลองระบายอื่นๆ การกั้นกระสอบทรายในจุดที่มีน้ำล้นข้ามคันคลอง ร.สามชุก 1 ผังซ้าย ตั้งแต่กม.23+000 – กม.23+300 รวมถึงกำจัดวัชพืชที่กีดขวางทางน้ำ
5. ประสานผู้นำชุมชนแจ้งเตือนสถานการณ์น้ำ ขอสนับสนุนเครื่องสูบน้ำช่วยเหลือ
6. ติดตามและเฝ้าระวังปริมาณน้ำในคลองระบาย ร.3ข สามชุก 1 และ คลองระบาย ร.สามชุก 1 ให้อยู่ในเกณฑ์เฝ้าระวัง และประสานโครงการส่งน้ำและบำรุงรักษาสามชุก เพื่อเพิ่มการระบายน้ำในคลอง

## 11. จังหวัดนครปฐม

**สาเหตุ** เนื่องจากอิทธิพลของพายุ"คมปาซุ" ส่งผลให้ฝนตกหนักอย่างต่อเนื่อง ทำให้ปริมาณน้ำในแม่น้ำท่าจีนเพิ่มขึ้นอย่างต่อเนื่อง และล้นตลิ่ง ส่งผลกระทบต่อพื้นที่ลุ่มต่ำนอกแนวคันกั้นน้ำ

**สถานการณ์ปัจจุบัน** มีสถานการณ์น้ำล้นตลิ่งที่ท่วมพื้นที่บ้านราษฎร์ในพื้นที่ลุ่มต่ำนอกแนวคันกั้นน้ำ จำนวน 3 อำเภอ ได้แก่ อ.บางเลน อ.นครชัยศรี และ อ.สามพราน โดยเฉพาะ อ.บางเลน และ อ.นครชัยศรี น้ำได้เอ่อท่วมตลาด และบ้านเรือนประชาชนที่อยู่ใกล้แม่น้ำในหลายพื้นที่ตามจุดพื้นที่น้ำท่วมในแผนที่ทางด้านซ้าย

**แนวโน้มและการคาดการณ์** การระบายน้ำมาทางแม่น้ำท่าจีน ที่รับการระบายน้ำจากเขื่อนกระเสี้ยวอยู่ในระดับส่งผลกระทบต่อพื้นที่นอกคันกั้นน้ำในปริมาณเพิ่มมากขึ้น ประกอบกับน้ำทะเลหนุนทำให้ระดับน้ำยังคงส่งผลกระทบต่อพื้นที่นอกแนวคันกั้นน้ำต่อไป

### การให้ความช่วยเหลือและการบริหารจัดการน้ำในพื้นที่

- ติดตั้งเครื่องสูบน้ำเคลื่อนที่ ขนาด 12 นิ้ว สูบน้ำเร่งระบายน้ำในเขตชุมชน จำนวน 6 เครื่อง และ (โครงการส่งน้ำและบำรุงรักษาพระยาบรรลือ)
- บริหารจัดการน้ำตัดยอดน้ำที่ระบายลงมาจากทุ่งเจ้าเจ็ดออกทาง สสน.พระยาบันลือ ลงแม่น้ำท่าจีน ออกทาง สสน.สิงหนาท 2 และรับน้ำเข้าพื้นที่โครงการผ่าน คลองญี่ปุ่นใต้ คลองขุนศรี คลองลากค้อน และคลองขุดใหม่
- ประกาศแจ้งเตือนแจ้งให้ ประชาชน ท้องถิ่น กำนัน ผู้ใหญ่บ้าน ชุมชนใกล้ทางน้ำและริมตลิ่ง รับทราบถึงสถานการณ์ และแนวทางการระบายน้ำกรณีการระบายน้ำเขื่อนกระเสียวให้ประชาชนทราบแล้ว
- มอบหมายหน้าที่ให้บุคลากรในพื้นที่ และ เตรียมเครื่องจักร ยานพาหนะ ติดตามสถานการณ์น้ำอย่างใกล้ชิด

### 15. จังหวัดนครศรีธรรมราช

สาเหตุ เกิดฝนตกหนักในพื้นที่จังหวัดนครศรีธรรมราช ตั้งแต่วันที่ 9 -14 พฤศจิกายน 2564 วัดได้ 315.0 มิลลิเมตร ส่งผลให้ระดับน้ำในคลองธรรมชาติสายต่าง ๆ และพื้นที่ลุ่มต่ำมีระดับเพิ่มขึ้น ในหลายพื้นที่

**สถานการณ์ปัจจุบัน** น้ำยังคงท่วมพื้นที่ 2 อำเภอ 2 ตำบล ได้แก่

- 1.ต.ควนพัง อ.ร่อนพิบูลย์ 3 หมู่บ้าน (พื้นที่ลุ่มต่ำริมคลอง) พื้นที่ 4,812 ไร่
- 2.ต.คลองน้อย อ.ปากพนัง น้ำท่วมพื้นที่การเกษตร 30 ไร่ 10 ครั้วเรือน

**แนวโน้มและการคาดการณ์** ปัจจุบันมีฝนตกในพื้นที่เล็กน้อย แนวโน้ม ระดับน้ำในคลองต่างๆ ลดลง คาดว่าจะเข้าสู่สภาวะปกติภายใน 2-3 วัน

### การให้ความช่วยเหลือและการบริหารจัดการน้ำในพื้นที่

ติดตั้งเครื่องสูบน้ำ จำนวน 38 เครื่อง เครื่องผลักดันน้ำ 22 เครื่อง เครื่อง Hydroflow 6 เครื่อง เพื่อเร่งระบายน้ำออกจากพื้นที่ รวมทั้งหมด 66 เครื่อง ในเขต จ.นครศรีธรรมราช

### 13. จังหวัดสุราษฎร์ธานี

สาเหตุ เนื่องจากมีฝนตกหนักมากในอำเภอเขาพนม และอำเภอ ปลายพระยา จังหวัดกระบี่ เมื่อวันที่ 6 พฤศจิกายน 2564 เป็นต้นน้ำของคลองโตรม ซึ่งไหลลงคลองอิปัน และเป็นต้นน้ำของคลองอิปัน ส่งผลให้ระดับในคลองโตรมและคลองอิปันได้ และคลองท่าทอง เพิ่มขึ้นเอ่อท่วมในพื้นที่ต่ำริมคลอง

**สถานการณ์ปัจจุบัน** มีน้ำท่วมรวม 3 อำเภอ ได้แก่

1. อำเภอดอนสัก บริเวณ บ้านหาดใหญ่ ม.6 ต.ชลคราม 30 หลังคาเรือน
2. อำเภอกาญจนดิษฐ์ บ้านหัวsock ม.1 ต.ท่าอุแท 20 หลังคาเรือน
3. อำเภอบ้านนา บ้านมะเลาะ 15 หลังคาเรือน

**แนวโน้มและการคาดการณ์** มีฝนตกเล็กน้อย สถานการณ์น้ำลดลงอย่างต่อเนื่อง คาดว่าจะเข้าสู่ปกติภายใน 2 วัน

#### **การให้ความช่วยเหลือและการบริหารจัดการน้ำในพื้นที่**

- นำรถแบคโฮ ขุดเปิดทางน้ำ เพื่อระบายน้ำจากคลองท่าทองไปยังคลองคราม
- ติดตั้งเครื่องสูบน้ำ จำนวน 9 เครื่อง และเครื่องผลักดันน้ำ จำนวน 8 เครื่อง เร่งระบายน้ำออกจากพื้นที่ในเขต จ.สุราษฎร์ธานี

#### **14.สงขลา**

**สาเหตุ** เนื่องด้วยเกิดฝนตกหนักในพื้นที่จังหวัดสงขลา (บริเวณคาบสมุทรสทิงพระ ใน 4 อำเภอของคาบสมุทรสทิงพระ ส่งผลให้เกิดน้ำท่าไหลล้นตลิ่ง

**สถานการณ์ปัจจุบัน** มีน้ำท่วม 1 อำเภอ ได้แก่

1.อำเภอระโนด บริเวณ ม.3 ม.4 และ ม.5 ต.วัดสน ความสูงประมาณ 20-30 เซนติเมตร ได้รับผลกระทบประมาณ 110 ครัวเรือน

**แนวโน้มและการคาดการณ์** ปัจจุบันยังคงมีฝนตกในพื้นที่ ระดับน้ำในคลองทรงตัวสามารถระบายได้เต็มศักยภาพ แนวโน้ม คาดว่าจะเข้าสู่สภาวะปกติภายใน 1-2 วัน

#### **การให้ความช่วยเหลือและการบริหารจัดการน้ำในพื้นที่**

- ติดตั้งเครื่องสูบน้ำขนาด 8 นิ้ว รวมจำนวน 2 เครื่อง ได้แก่ บริเวณ ม.3 ต.บ่อตรู อ.ระโนด 1 เครื่อง และบริเวณ ม.3 ต.วัดสน อ.ระโนด 1 เครื่อง
- ฝ่าวางแฉ่งเตือนภัย โดยมีหนังสือแจ้งเตือนในแต่ละลุ่มน้ำ โดยมีการประชาสัมพันธ์ให้ประชาชนทราบ เพื่อเตรียมพร้อมรับสถานการณ์
- มีการเตรียมพร้อมเครื่องจักรเครื่องมือ เพื่อให้ความช่วยเหลือประชาชนอย่างทั่วถึงและทันท่วงที