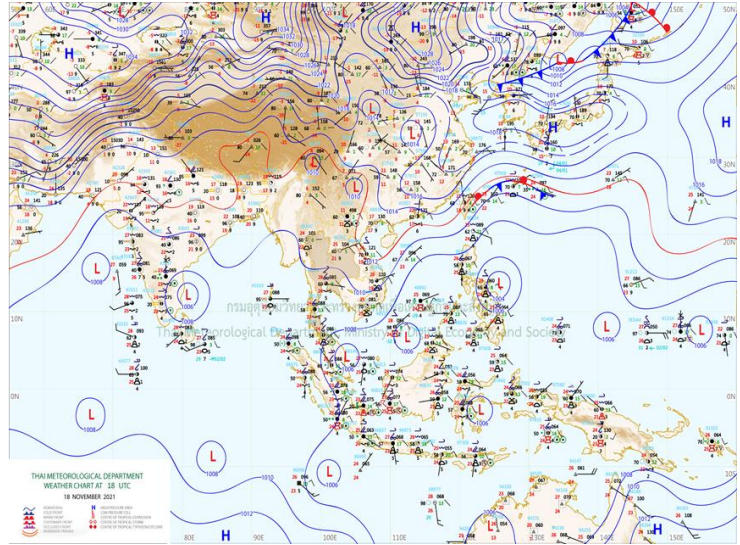
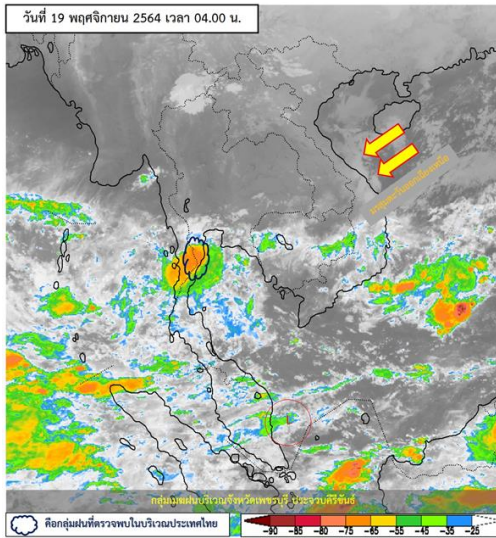


รายงานสรุปศูนย์ปฏิบัติการน้ำอัจฉริยะ
เรื่อง สถานการณ์น้ำและการเฝ้าระวัง
ประจำวันศุกร์ที่ 19 พฤศจิกายน พ.ศ. 2564

1. สภาพอากาศและปริมาณฝน

1.1 สภาพอากาศ (กรมอุตุนิยมวิทยา)



มรสุมตะวันออกเฉียงเหนือที่พัดปกคลุมอ่าวไทยและภาคใต้ มีกำลังอ่อน ในขณะที่หย่อมความกดอากาศต่ำปกคลุมภาคใต้ตอนล่าง ทำให้ภาคใต้ยังคงมีฝนตกต่อเนื่องและมีฝนตกหนักบางแห่ง สำหรับบริเวณความกดอากาศสูงหรือมวลอากาศเย็นกำลังอ่อนยังคงปกคลุมประเทศไทยตอนบนและทะเลจีนใต้ ส่งผลทำให้มีลมตะวันออกเฉียงเหนือพัดนำความชื้นจากทะเลจีนใต้เข้ามาปกคลุมภาคตะวันออกเฉียงเหนือตอนล่าง ภาคตะวันออก และภาคกลาง ลักษณะเช่นนี้ทำให้บริเวณดังกล่าวมีฝนเกิดขึ้นได้ในระยะนี้ และยังคงมีอากาศเย็นในภาคเหนือ และภาคตะวันออกเฉียงเหนือ กับมีหมอกในตอนเช้า

1.2 สภาพฝน

ปริมาณฝนสูงสุด 5 อันดับ จากสำนักงานทรัพยากรน้ำแห่งชาติ เวลา 07.00 น. วันที่ 18 พ.ย.64 ถึงเวลา 07.00 น. วันที่ 19 พ.ย.64 ตามลำดับ ดังนี้

1. อ.ทับสะแก จ.ประจวบคีรีขันธ์	วัดปริมาณฝนได้	176.0	มม.
2. อ.ปะทิว จ.ชุมพร	วัดปริมาณฝนได้	127.8	มม.
3. อ.เมืองพังงา จ.พังงา	วัดปริมาณฝนได้	109.8	มม.
4. อ.พะโต๊ะ จ.ชุมพร	วัดปริมาณฝนได้	100.0	มม.
5. อ.รัตภูมิ จ.สงขลา	วัดปริมาณฝนได้	90.5	มม.

2. สถานการณ์น้ำท่าและสภาพน้ำในอ่างเก็บน้ำ

2.1 สถานการณ์น้ำท่าในลุ่มน้ำต่างๆ (ข้อมูล วันที่ 19 พ.ย. 64 เวลา 06.00 น.)

แม่น้ำ	สถานี	ที่ตั้งสถานี	ตลิ่ง ม.	ความจุ ม. ³ /วิ.	ระดับน้ำ ม.	ปริมาณน้ำ		ต่ำ(-) สูง(+) กว่าตลิ่ง	อยู่ใน เกณฑ์	แนวโน้ม	
						วันนี้ ม. ³ /วิ.	เมื่อวาน ม. ³ /วิ.				
1. ปิง	P.1	สะพานนารัฐ อำเภอเมือง	จังหวัดเชียงใหม่	3.70	445	1.59	67.25	51.50	-2.11	ปกติ	เพิ่มขึ้น
	P.17	บ้านท่าจี้ อำเภอบรรพตพิสัย	จังหวัดนครสวรรค์	39.80	2,990	34.40	69.00	79.00	-5.40	น้อย	ลดลง
2. วัง	W.1C	สะพานเสตุวารี อำเภอเมือง	จังหวัดลำปาง	5.20	651	0.00	0.00	19.00	-5.20	น้อย	ทรงตัว
	W.4A	บ้านวังหมัน อำเภอสามเงา	จังหวัดตาก	8.00	700	1.20	35.00	40.61	-6.80	น้อย	ลดลง
3. ยม	Y.1C	สะพานบ้านน้ำโค้ง อำเภอเมือง	จังหวัดแพร่	8.20	993	0.42	14.06	14.92	-7.78	น้อย	ลดลง
	Y.4	สะพานตลาดธานี อำเภอเมือง	จังหวัดสุโขทัย	8.15	510	5.05	*	*	-3.10	N/A	N/A
ยม	Y.64	แม่น้ำยม อำเภอบางระกำ	จังหวัดพิษณุโลก	6.40	352	6.33	342.30	373.10	-0.07	มาก	ลดลง
	Y.16	แม่น้ำยม อำเภอบางระกำ	จังหวัดพิษณุโลก	7.30	239	7.23	*	*	-0.07	มาก	เพิ่มขึ้น
4. น่าน	N.1	หน้าสำนักงานป่าไม้ อำเภอเมือง	จังหวัดน่าน	7.00	1,217	0.00	0.00	35.40	-7.00	น้อย	ลดลง
	N.5A	สะพานเอกาทศรถ อำเภอเมือง	จังหวัดพิษณุโลก	10.37	1,365	0.80	72.88	78.42	-9.57	น้อย	ลดลง
	N.67	สะพานบ้านเกยไชย อำเภอชุมแสง	จังหวัดนครสวรรค์	28.30	1,579	23.45	604.00	626.00	-4.85	ปกติ	ลดลง
5. เจ้าพระยา	C.2	ค่ายจिरประวัติ อำเภอเมือง	จังหวัดนครสวรรค์	26.20	3,590	20.61	1107.00	1171.00	-5.59	ปกติ	ลดลง
	C.13	ท้ายเขื่อนเจ้าพระยา อำเภอสรรพยา	จังหวัดชัยนาท	16.34	2,840	10.61	930.00	991.00	-5.73	ปกติ	ลดลง
6. บางหลวง	C.36	บ้านบางหลวงโคก อำเภอบางบาล	จังหวัดพระนครศรีอยุธยา	420.00	4	377.00	3.20	3.37	-43.00	มาก	ลดลง
7. บางบาล	C.37	บ้านบางบาล อำเภอบางบาล	จังหวัดพระนครศรีอยุธยา	148.00	3	113.00	1.54	1.74	-35.00	ปกติ	ลดลง
8. ป่าสัก	S.3	แม่น้ำป่าสัก อำเภอหล่มสัก	เพชรบูรณ์	85.00	9	10.62	5.57	5.61	-74.38	มาก	ลดลง
	S.42	แม่น้ำป่าสัก วิเชียรบุรี	เพชรบูรณ์	11.00	284	4.28	20.06	21.12	-6.72	ปกติ	เพิ่มขึ้น
	S.4B	แม่น้ำป่าสัก เมืองเพชรบูรณ์	เพชรบูรณ์	9.20	190	5.57	33.33	33.97	-3.63	ปกติ	ลดลง
	S.26	ท้ายเขื่อนพระรามหก อำเภอท่าเรือ	จังหวัดพระนครศรีอยุธยา	8.00	800	2.42	94.00	97.00	-5.58	น้อย	ลดลง
9. มูล	M.7	สะพานเสรีประชาธิปไตย อำเภอเมือง	จังหวัดอุบลราชธานี	7.00	2,300	7.45	2570.00	2600.00	0.45	ล้นตลิ่ง	ลดลง
	M.42	บ้านห้วยทับทัน อำเภอห้วยทับทัน	จังหวัดศรีสะเกษ	8.30	124	4.49	13.50	14.00	-3.81	น้อย	ลดลง
	M.176	บ้านโนนศรีไศล อำเภอกันทรารมย์	จังหวัดศรีสะเกษ	9.20	235	4.87	80.10	83.10	-4.33	ปกติ	ลดลง
	M.173	บ้านโนนสะอาด อำเภอโขงเจียม	จังหวัดนครราชสีมา	7.60	290	3.95	27.38	31.38	-3.65	น้อย	ลดลง
	M.184	บ้านซืม อำเภอพิมาย	จังหวัดนครราชสีมา	5.00	100	5.02	107.40	111.00	0.02	ล้นตลิ่ง	ลดลง
	M.186	บ้านโนนคอย อำเภอจักราช	จังหวัดนครราชสีมา	3.60	60	0.97	0.78	0.70	-2.63	น้อย	เพิ่มขึ้น
10. ลำเชียงไกร	M.188A	บ้านบัว อำเภอโนนสูง	จังหวัดนครราชสีมา	4.90	70	3.49	17.46	18.54	-1.41	ปกติ	ลดลง
	E.20A	บ้านบ้านฟ้าหยาด อำเภอมหาชนะชัย	จังหวัดยโสธร	10.00	1,110	10.14	1152.89	1156.77	0.14	ล้นตลิ่ง	ลดลง
11. ชี	E.23	บ้านคำน อำเภอเมือง	จังหวัดชัยภูมิ	9.00	265	4.37	24.34	35.32	-4.63	น้อย	ลดลง
	E.29A	บ้านผานกแก้ว อำเภอภูกระดึง	จังหวัดเลย	9.00	167	0.38	0.78	0.94	-8.62	น้อย	ลดลง
12. ลำน้ำพอง	E.92	บ้านท่างาม อำเภอเสลภูมิ	จังหวัดร้อยเอ็ด	8.80	186	3.03	14.76	14.06	-5.77	น้อย	เพิ่มขึ้น
13. ลำน้ำยัง	E.6C	บ้านตาตโคก อำเภอเมือง	จังหวัดชัยภูมิ	5.50	37	1.29	3.00	3.08	-4.21	น้อย	ลดลง
14. ลำปะทาว	E.85	บ้านโนนหัน อำเภอชุมแพ	จังหวัดชัยภูมิ	5.26	25	3.42	10.55	11.21	-1.84	ปกติ	ลดลง
16. ปราจีนบุรี	Kgt.3	กบินทร์บุรี อำเภอเมือง	ปราจีนบุรี	8.79	544	2.24	70.60	73.80	-6.55	น้อย	ลดลง
	B.9	บ้านสาระเห็ด อำเภอท่ายาง	จังหวัดเพชรบุรี	6.60	355	2.82	25.60	27.40	-3.78	น้อย	ลดลง
	B.6A	สะพานท่าเกวียน อำเภอแก่งกระจาน	จังหวัดเพชรบุรี	6.00	260	1.22	6.70	7.50	-4.78	น้อย	ลดลง
17. เพชรบุรี	B.15	สะพานเทศบาล อำเภอเมือง	จังหวัดเพชรบุรี	5.40	150	1.27	15.40	17.80	-4.13	น้อย	ลดลง
	X.44	คลองจตุตะมา อำเภอหาดใหญ่	จังหวัดสงขลา	7.40	532	2.37	96.50	61.20	-5.03	ปกติ	เพิ่มขึ้น
18. ทะเลสาปสงขลา	X.170	บ้านคลองลำ อำเภอศรีนครินทร์	จังหวัดพัทลุง	25.20	295	21.13	19.20	29.20	-4.07	น้อย	ลดลง
	X.180	สะพานเทศบาล อำเภอเมือง	จังหวัดชุมพร	3.80	192	2.87	133.50	118.50	-0.93	มาก	เพิ่มขึ้น
19. ภาคใต้ฝั่งตะวันออก	X.119A	สะพานสันต อำเภอสุโขทัย	จังหวัดนครราชสีมา	8.20	200	8.41	215.40	180.40	0.21	ล้นตลิ่ง	เพิ่มขึ้น
	X.53A	คลองชุมพร อำเภอเมือง	จังหวัดชุมพร	9.30	158	8.39	122.65	37.20	-0.91	มาก	เพิ่มขึ้น
ภาคใต้ฝั่งตะวันออก	X.212	คลองหลังสวน อำเภอหลังสวน	จังหวัดชุมพร	6.00	1,460	3.64	638.00	241.00	-2.36	ปกติ	เพิ่มขึ้น
	X.234	บ้านป่าหมาก อำเภอเมือง	จังหวัดตรัง	6.40	434	3.53	192.10	211.00	-2.87	ปกติ	ลดลง

2.2 สภาพน้ำเก็บกักในอ่างเก็บน้ำขนาดใหญ่ (ข้อมูล วันที่ 19 พ.ย. 64)

ภาค อ่างเก็บน้ำเขื่อน	ความจุ ที่ รนส. (ล้าน ม. ³)	ความจุ ที่ รนท. (ล้าน ม. ³)	ความจุ น้ำ ใช้การ (ล้าน ม. ³)	ณ วันที่								ปริมาณน้ำ ไหลลง วันนี้ (ล้าน ม. ³)	ปริมาณน้ำ ระบาย วันนี้ (ล้าน ม. ³)
				ปี 2563		ปี 2564							
				ปริมาตร (ล้าน ม. ³)	% รบก.	ปริมาตร (ล้าน ม. ³)	% รบก.	ปริมาตรใช้การ (ล้าน ม. ³)	% รบก.	% ใช้การ			
ภาคเหนือ													
ภูมิพล*	13,462	13,462	9,662	5,701	42	8,364	62	4,564	34	47	11.37	4.00	
สิริกิติ์*	10,508	9,510	6,660	5,758	61	4,523	48	1,673	18	25	4.64	4.05	
แม่จัดสมบูรณ์ชล	323	265	253	144	54	116	44	103	39	41	0.19	0.16	
แม่กวางอุดมธารา	295	263	249	112	42	79	30	65	25	26	0.36	0.04	
กิ่วลม	106	106	103	54	51	100	94	96	91	94	0.71	1.02	
กิ่วคอหมา	209	170	164	99	58	142	84	136	80	83	0.29	0.02	
แควน้อยบำรุงแดน	1,080	939	896	460	49	954	102	911	97	102	1.87	1.73	
แม่มอก	110	110	94	44	40	111	101	95	86	101	0.22	0.22	
รวมภาคเหนือ	26,093	24,825	18,080	12,372	50	14,388	58	7,643	31	42	19.66	11.24	
ภาคตะวันออกเฉียงเหนือ													
ห้วยหลวง	136	136	129	66	49	83	61	77	56	59	0.00	0.11	
น้ำอูน	780	520	475	249	48	341	66	296	57	62	0.29	0.00	
น้ำพุง*	200	165	157	89	54	97	59	89	54	57	0.08	0.00	
จุฬารัตน์*	181	164	127	154	94	159	97	122	75	96	0.54	0.52	
อุบลรัตน์*	4,640	2,431	1,850	1,607	66	2,618	108	2,037	84	110	3.51	18.00	
ลำปาว	2,450	1,980	1,880	998	50	1,271	64	1,171	59	62	0.00	0.04	
ลำตะคอง	445	314	292	360	114	345	110	322	##	110	0.43	1.04	
ลำพระเพลิง	242	155	154	155	100	151	98	150	97	98	0.32	0.03	
มูลบน	350	141	134	150	107	142	101	135	96	101	0.47	0.41	
ลำแซะ	325	275	268	239	87	282	102	275	##	103	0.80	0.63	
ลำนางรอง	197	121	118	100	83	119	98	115	95	98	0.26	0.00	
สิรินธร*	1,966	1,966	1,135	1,768	90	1,798	91	967	49	85	0.90	0.00	
รวมภาค ตอน.	11,911	8,368	6,718	5,936	71	7,407	89	5,756	69	86	7.60	20.77	
ภาคกลาง													
ป่าสักชลสิทธิ์	960	960	957	766	80	986	103	983	##	103	2.37	2.16	
ทับเสลา	190	160	143	143	89	161	101	144	90	101	0.71	0.21	
กระเสียว	390	299	259	202	67	301	101	261	87	101	0.00	0.17	
รวมภาคกลาง	1,540	1,419	1,359	1,110	78	1,448	102	1,388	98	102	3.08	2.54	
ภาคตะวันตก													
ศรีนครินทร์*	18,770	17,745	7,480	13,349	75	16,235	91	5,970	34	80	18.70	6.07	
วชิราลงกรณ์*	11,000	8,860	5,848	4,901	55	7,741	87	4,729	53	81	8.78	7.93	
รวมภาคตะวันตก	29,770	26,605	13,328	18,250	69	23,976	90	10,699	40	80	27.48	14.00	
ภาคตะวันออก													
ขุนด่านปราการชล	225	224	219	224	100	221	99	217	97	99	0.26	0.60	
คลองสิียด	450	420	390	207	49	256	61	226	54	58	0.09	0.14	
บางพระ	127	117	105	76	65	117	100	105	90	100	0.01	0.26	
หนองปลาไหล	206	164	150	175	107	186	114	173	##	115	0.67	0.24	
ประแสร์	322	295	275	233	79	291	99	271	92	99	0.20	0.00	
นฤปดินทรจินดา	338	295	276	243	82	313	106	293	99	106	0.76	1.00	
รวมภาคตะวันออก	1,668	1,515	1,415	1,158	76	1,385	91	1,285	85	91	2.00	2.24	
ภาคใต้													
แก่งกระจาน	900	710	645	554	78	663	93	598	84	93	2.67	3.89	
ปราณบุรี	490	391	373	365	93	331	85	314	80	84	3.94	5.47	
รัชชประภา*	6,144	5,639	4,287	3,666	65	4,400	78	3,049	54	71	16.80	2.44	
บางกลาง*	1,590	1,454	1,178	949	65	734	50	458	31	39	9.67	5.93	
รวมภาคใต้	9,124	8,194	6,484	5,534	68	6,128	75	4,418	54	68	33.08	17.73	
รวมทั้งประเทศ	80,106	70,926	47,384	44,360	63	54,732	77	31,190	44	66	92.90	68.52	

ต่ำกว่า 30 %
รวม 1 แห่ง

ตั้งแต่ 31 - 50%
รวม 3 แห่ง

ตั้งแต่ 51 - 80%
รวม 7 แห่ง

มากกว่า 80%
รวม 24 แห่ง

- ปริมาณน้ำเก็บกักประเทศ (อ่างเก็บน้ำขนาดใหญ่) ณ วันที่ 19 พฤศจิกายน
 - ปี 2558 มีน้ำ 40,974 ล้าน ลบ.ม. คิดเป็น 58%
 - ปี 2559 มีน้ำ 50,609 ล้าน ลบ.ม. คิดเป็น 71%
 - ปี 2563 มีน้ำ 44,347 ล้าน ลบ.ม. คิดเป็น 63%
 - ปี 2564 มีน้ำ 54,732 ล้าน ลบ.ม. คิดเป็น 77%
 - ปี 2564 **มากกว่า** ปี 2558 จำนวน 13,758 ล้าน ลบ.ม.
 - ปี 2564 **มากกว่า** ปี 2559 จำนวน 4,132 ล้าน ลบ.ม.
 - ปี 2564 **มากกว่า** ปี 2563 จำนวน 10,385 ล้าน ลบ.ม.
- ปริมาณน้ำเก็บกักในกลุ่มเจ้าพระยา (4 เขื่อนหลัก) ณ วันที่ 19 พฤศจิกายน
 - ปี 2558 มีน้ำ 10,938 ล้าน ลบ.ม. คิดเป็น 44%
 - ปี 2559 มีน้ำ 16,821 ล้าน ลบ.ม. คิดเป็น 68%
 - ปี 2563 มีน้ำ 12,685 ล้าน ลบ.ม. คิดเป็น 51%
 - ปี 2564 มีน้ำ 14,828 ล้าน ลบ.ม. คิดเป็น 60%
 - ปี 2564 **มากกว่า** ปี 2558 จำนวน 3,890 ล้าน ลบ.ม.
 - ปี 2564 **น้อยกว่า** ปี 2559 จำนวน 1,993 ล้าน ลบ.ม.
 - ปี 2564 **มากกว่า** ปี 2563 จำนวน 2,143 ล้าน ลบ.ม.

2.3 สภาพน้ำในอ่างเก็บน้ำ 4 เขื่อนหลักกลุ่มเจ้าพระยา (ข้อมูล วันที่ 19 พ.ย. 64)

สภาพน้ำในอ่างเก็บน้ำ ภูมิพล สิริกิติ์ แคว้นน้อยฯ และป่าสักฯ วันที่ 19 พฤศจิกายน 2564

อ่างเก็บน้ำ	ปริมาณน้ำในอ่างฯ		ปริมาณน้ำใช้การได้		ปริมาณน้ำไหลลงอ่างฯ		ปริมาณน้ำระบาย		รับน้ำได้อีก
	ปริมาณน้ำ	% ความจุ	ปริมาณน้ำ	% ใช้การ	วันนี้	เมื่อวาน	วันนี้	เมื่อวาน	
ภูมิพล	8,364	62	4,564	47	11.37	11.47	4.00	4.00	5,098
สิริกิติ์	4,523	48	1,673	25	4.64	6.45	4.05	4.10	4,987
ภูมิพล+สิริกิติ์	12,887	56	6,237	38	16.01	17.92	8.05	8.10	10,085
แคว้นน้อยฯ	954	102	911	102	1.87	1.36	1.73	1.73	0
ป่าสักชลสิทธิ์	986	103	983	103	2.37	3.06	2.16	3.06	0
รวมทั้งหมด	14,828	60	8,132	45	20.25	22.34	11.94	12.89	10,085

*หมายเหตุ : () คือ เกินความจุเก็บกักปกติ

(หน่วย : ล้าน ลบ.ม.)

2.4 สถานการณ์น้ำลุ่มน้ำเจ้าพระยา

แม่น้ำปิง ปริมาณน้ำไหลผ่านที่สถานี P.17 อ.บรรพตพิสัย จ.นครสวรรค์ วัดได้ 69.00 ลบ.ม./วินาที (เมื่อวาน 79.00 ลบ.ม./วินาที) ต่ำกว่าตลิ่ง 5.40 เมตร **มีแนวโน้มลดลง**

แม่น้ำน่าน ปริมาณน้ำไหลผ่านที่สถานี N.67 อ.ชุมแสง จ.นครสวรรค์ วัดได้ 604.00 ลบ.ม./วินาที (เมื่อวาน 626.00 ลบ.ม./วินาที) ต่ำกว่าตลิ่ง 4.85 เมตร **มีแนวโน้มลดลง**

แม่น้ำเจ้าพระยา ปริมาณน้ำไหลผ่านที่สถานี C.2 อ.เมืองนครสวรรค์ วัดได้ 1,107.00 ลบ.ม./วินาที (เมื่อวาน 1,171.00 ลบ.ม./วินาที) ต่ำกว่าตลิ่ง 5.59 เมตร **มีแนวโน้มลดลง** และมีปริมาณน้ำไหลผ่านท้ายเขื่อนเจ้าพระยา (C.13) ในอัตรา 930.00 ลบ.ม./วินาที (เมื่อวาน 991.00 ลบ.ม./วินาที) ไหลผ่านสถานีวัดน้ำ C.29A อ.บางไทร มีปริมาณน้ำไหลผ่านเฉลี่ย 1,097.00 ลบ.ม./วินาที (เมื่อวาน 1,215.00 ลบ.ม./วินาที)

แม่น้ำป่าสัก เขื่อนป่าสักชลสิทธิ์ ระบายน้ำ 25.03 ลบ.ม./วินาที (เมื่อวาน 35.42 ลบ.ม./วินาที) **มีแนวโน้มลดลง** และไหลผ่านเขื่อนพระรามหก 49.40 ลบ.ม./วินาที (เมื่อวาน 58.37 ลบ.ม./วินาที) **มีแนวโน้มลดลง** และมีปริมาณน้ำไหลผ่านสถานี S.26 (06.00 น.) ท้ายเขื่อนพระรามหก อ.ท่าเรือ จ.พระนครศรีอยุธยา ปริมาณน้ำ 94.00 ลบ.ม./วินาที (เมื่อวาน 97.00 ลบ.ม./วินาที) **มีแนวโน้มลดลง**

2.5 สภาพน้ำในอ่างเก็บน้ำขนาดกลาง (ข้อมูล วันที่ 19 พ.ย. 64)

ข้อมูลวันที่ 19 พฤศจิกายน 2564																			
สรุปอ่างขนาดกลางที่มีปริมาณในช่วง <=30 % 31 - 50 % >50-80% >80 - 100 % และ >100 %																			
		31 - 50 %				>50-80%				>80 - 100 %				>100 %					
ภาค	จำนวน	สขป.	จำนวน	ภาค	จำนวน	สขป.	จำนวน	ภาค	จำนวน	สขป.	จำนวน	ภาค	จำนวน	สขป.	จำนวน	ภาค	จำนวน	สขป.	จำนวน
เหนือ	3	1	2	เหนือ	3	1	3	เหนือ	22	1	6	เหนือ	38	1	2	เหนือ	9	1	2
		2	1			2	0			2	10			2	26			2	2
		3	0			3	0			3	0			3	4			3	1
		4	0			4	0			4	6			4	6			4	4
ตะวันออกเฉียงเหนือ	8	5	5	ตะวันออกเฉียงเหนือ	20	5	7	ตะวันออกเฉียงเหนือ	44	5	17	ตะวันออกเฉียงเหนือ	77	5	23	ตะวันออกเฉียงเหนือ	69	5	1
		6	0			6	1			6	14			6	22			6	15
		7	1			7	11			7	11			7	16			7	8
		8	2			8	1			8	2			8	16			8	45
ตะวันออก	2	9	2	ตะวันออก	0	9	0	ตะวันออก	4	9	4	ตะวันออก	22	9	22	ตะวันออก	23	9	23
กลาง	0	10	0	กลาง	1	10	1	กลาง	2	10	1	กลาง	14	10	13	กลาง	5	10	4
		11	0			11	0			11	0			11	0			11	0
		12	0			12	0			12	1			12	1			12	1
ตะวันตก	0	13	0	ตะวันตก	0	13	0	ตะวันตก	0	13	0	ตะวันตก	2	13	2	ตะวันตก	5	13	5
ใต้	1	14	0	ใต้	5	14	1	ใต้	10	14	3	ใต้	16	14	8	ใต้	7	14	5
		15	1			15	2			15	2			15	6			15	2
		16	0			16	2			16	4			16	2			16	0
		17	0			17	0			17	1			17	0			17	0
รวม	14	รวม	14	รวม	29	รวม	29	รวม	82	รวม	82	รวม	169	รวม	169	รวม	118	รวม	118
รวมทั้งหมด 412 แห่ง																			

3. แผน-ผลการบริหารจัดการน้ำฤดูแล้ง ปี 2564/65 ข้อมูล ณ วันที่ 19 พ.ย. 64

ลุ่มน้ำ	แผนจัดสรรน้ำ (ล้าน ลบ.ม.)	ผลจัดสรรน้ำ (ล้าน ลบ.ม.)	คงเหลือน้ำที่ต้องจัดสรร (ล้าน ลบ.ม.)
ทั่วประเทศ (1 พ.ย. 64 – 30 เม.ย. 65)	22,280	3,171 (14%)	19,109 (86%)
เจ้าพระยา (4 เขื่อน) (1 พ.ย. 64 – 30 เม.ย. 65)	5,700	571 (10%)	5,129 (90%)

4. การเพาะปลูก (ข้อมูล ณ วันที่ 17 พ.ย.64)

- **การเพาะปลูกข้าวนาปี 2564**

- ทั้งประเทศ แผนเพาะปลูก 16.83 ล้านไร่ **เพาะปลูกแล้ว 15.32 ล้านไร่** คิดเป็นร้อยละ 91.05 ของแผนฯ ผลเก็บเกี่ยว 9.87 ล้านไร่

- **ลุ่มน้ำเจ้าพระยา** แผนเพาะปลูก 7.97 ล้านไร่ **เพาะปลูก 6.99 ล้านไร่** คิดเป็นร้อยละ 87.77 ของแผนฯ ผลเก็บเกี่ยว 6.07 ล้านไร่

5.การระบายน้ำออกจากทุ่งลุ่มต่ำเจ้าพระยา (ข้อมูล ณ วันที่ 19 พ.ย.64)

- ทุ่งบางระกำ ปริมาณน้ำวันนี้ 109.38 ล้าน ลบ.ม. ระบายน้ำ 9.90 ล้าน ลบ.ม. ต้องระบายอีก - ล้าน ลบ.ม.

- 12 ทุ่งเจ้าพระยาตอนล่าง ปริมาณน้ำวันนี้ 1,280.52 ล้าน ลบ.ม. ระบายน้ำ 71.21 ล้าน ลบ.ม. ต้องระบายอีก 859.22 ล้าน ลบ.ม. (67%) (ทุ่งฝั่งตะวันออก ปริมาณน้ำวันนี้ 184.72 ล้าน ลบ.ม. ระบายน้ำ 10.06 ล้าน ลบ.ม. ต้องระบายอีก 66.42 ล้าน ลบ.ม. (36%) และทุ่งฝั่งตะวันตก ปริมาณน้ำวันนี้ 1,095.80 ล้าน ลบ.ม. ระบายน้ำ 61.15 ล้าน ลบ.ม. ต้องระบายอีก 792.80 ล้าน ลบ.ม. (72%))

- รวม 13 ทุ่งลุ่มต่ำเจ้าพระยา ปริมาณน้ำวันนี้ 1,389.89 ล้าน ลบ.ม. ระบายน้ำ 81.12 ล้าน ลบ.ม. ต้องระบายอีก 841.59 ล้าน ลบ.ม. (61%)



รายงานการระบายน้ำพื้นที่ลุ่มต่ำ 13 ทุ่ง ณ วันที่ 19 พ.ย. 64

ที่	พื้นที่ลุ่มต่ำ	แผนการระบายน้ำออกจากทุ่ง				สรุปผลการระบายน้ำ				ระดับน้ำเฉลี่ย ทุ่งทุ่ง (ม.)	หมายเหตุ
		ปริมาณวันที่เริ่ม (ล้าน ลบ.ม.)	กำหนดการ เริ่ม	กำหนดการ สิ้นสุด	ปริมาณน้ำเก็บในทุ่ง (ล้าน ลบ.ม.)	ปริมาณน้ำวันนี้ (ล้าน ลบ.ม.)	ผลการรับน้ำเข้า (ล้าน ลบ.ม.)	ผลการระบายน้ำ (ล้าน ลบ.ม.)	ต้องระบายน้ำอีก (ล้าน ลบ.ม.)		
พื้นที่ลุ่มต่ำเจ้าพระยาตอนบน											
1	ทุ่งบางระกำ	300	1 พ.ย. 64	30 พ.ย. 64	127 (116%)	109.38	0.00	9.90	-17.63 (-16%)	0.26 (ลดลง 2 ช.ม.)	
พื้นที่ลุ่มต่ำเจ้าพระยาตอนล่าง (ฝั่งตะวันออก)											
2	ทุ่งเชียงราก	-	20 พ.ย. 64	20 ธ.ค. 64	11 (20%)	55.08	0.00	3.06	44.08 (80%)	0.90 (ลดลง 5 ช.ม.)	
3	ทุ่งท่าวัง	68	7 พ.ย. 64	24 พ.ย. 64	9 (69%)	13.01	0.00	3.50	4.01 (31%)	0.18 (ลดลง 5 ช.ม.)	
4	ทุ่งฝั่งซ้าย คลองชัยนาท-ป่าสัก	124	3 ต.ค. 64	12 พ.ย. 64	6.3 (100%)	6.30	สิ้นสุดการระบายน้ำ	0.00 (0%)	0.05 (คงที่)		
5	ทุ่งบางกุ่ม	225	25 ต.ค. 64	29 พ.ย. 64	65 (82%)	79.44	0.00	2.41	14.44 (18%)	0.60 (ลดลง 2 ช.ม.)	
6	ทุ่งบางกุ้ง	-	1 ธ.ค. 64	11 ธ.ค. 64	27 (87%)	30.88	0.00	1.09	3.88 (13%)	1.14 (ลดลง 4 ช.ม.)	
7	ทุ่งรังสิตใต้*	-	-	-	-	รับน้ำผ่าน 1.69		ผ่านสะสม 399.36		-	
	รวมฝั่งตะวันออก	417	3 ต.ค. 64	20 ธ.ค. 64	118.3 (64%)	184.72	0.00	10.06	66.42 (36%)	0.32 (ลดลง)	
พื้นที่ลุ่มต่ำเจ้าพระยาตอนล่าง (ฝั่งตะวันตก)											
8	ทุ่งบางบาล - บ้านแพน*	109	2 พ.ย. 64	29 พ.ย. 64	16 (23%)	70.19	0.00	3.33	54.19 (77%)	1.31 (ลดลง 6 ช.ม.)	
9	ทุ่งป่าโมก	69	7 พ.ย. 64	11 ธ.ค. 64	10 (22%)	44.65	0.00	3.62	34.65 (78%)	1.34 (ลดลง 11 ช.ม.)	รับน้ำผ่าน 3.50
10	ทุ่งผักไห่*	319	7 พ.ย. 64	14 ธ.ค. 64	60 (26%)	230.41	0.69	11.84	170.41 (74%)	1.15 (ลดลง 6 ช.ม.)	รับน้ำผ่าน 3.50
11	ทุ่งเจ้าเจ็ด*	736	6 พ.ย. 64	8 ธ.ค. 64	168 (28%)	610.77	13.24	27.67	442.77 (72%)	1.09 (ลดลง 3 ช.ม.)	รับน้ำผ่าน 3.50
12	ทุ่งโพธิ์พระยา	200	2 พ.ย. 64	22 ธ.ค. 64	49 (35%)	139.79	6.68	14.69	90.79 (65%)	0.52 (ลดลง 3 ช.ม.)	รับน้ำผ่าน 3.50
13	ทุ่งพระยาบรรลือ*	-	-	-	-	รับน้ำผ่าน 11.27		ผ่านสะสม 515.07		-	รับน้ำผ่าน 3.50
	รวมฝั่งตะวันตก	1,433	2 พ.ย. 64	22 ธ.ค. 64	303 (28%)	1,095.80	20.62	61.15	792.80 (72%)	0.86 (ลดลง)	
	รวม 12 ทุ่งลุ่มต่ำเจ้าพระยาตอนล่าง	1,850	3 ต.ค. 64	22 ธ.ค. 64	421.3 (33%)	1,280.52	20.62	71.21	859.22 (67%)	0.70 (ลดลง)	
	รวม 13 ทุ่งลุ่มต่ำเจ้าพระยา	2,150	3 ต.ค. 64	22 ธ.ค. 64	548.3 (39%)	1,389.89	20.62	81.12	841.59 (61%)	0.61 (ลดลง)	

หมายเหตุ : * เปรียบกับปริมาณน้ำในทุ่งวันนี้

กำหนดการสิ้นสุดแผนการระบายน้ำคิดจากกรณีติดตั้งเครื่องสูบน้ำเพิ่มเติม

ทุ่งโพธิ์พระยาขอปรับแผน เนื่องจากระดับน้ำแม่น้ำท่าจีนสูงกว่าที่คาดการณ์ จึงยังไม่สามารถติดตั้งเครื่องสูบน้ำได้ตามกำหนดการเดิม

ทุ่งบางกุ่มขอปรับแผนเนื่องจาก ทางจังหวัดได้ประสานขอลงพื้นที่ปลาวัดที่ 19 พ.ย. 64 เพื่อให้เกษตรกรทำประมง โดยจะรักษาระดับน้ำไว้ที่ +4.2 ม.รทก คิดเป็นปริมาณน้ำค้างทุ่งประมาณ 65 ล้าน ลบ.ม.

ทุ่งบางกุ้งขอปรับแผน เก็บน้ำในทุ่งที่ระดับ +3.5 ม.รทก. 27 ล้าน ลบ.ม. จนกว่าจะเก็บเกี่ยวข้าวผ่านผลสำเร็จ

5. วิเคราะห์สถานการณ์



ศูนย์ปฏิบัติการน้ำอัจฉริยะ (swoc)

SMART WATER OPERATION CENTER



5.1 คาดการณ์ปริมาณฝนจากแบบจำลองบรรยากาศจากกรมอุตุนิยมวิทยา (3วันล่วงหน้า)

- วันที่ 19 พ.ย. 64 (19 พ.ย. เวลา 07.00 น. – 20 พ.ย. 64 เวลา 07.00 น.) มีฝนตกปานกลาง (10.1-35.0 มม.) บริเวณพื้นที่ ภาคใต้ และบริเวณ จ.ระยอง จ.เพชรบุรี จ.ประจวบคีรีขันธ์ มีฝนตกหนัก (35.1-90.0 มม.) บริเวณพื้นที่ จ.ประจวบคีรีขันธ์ จ.ชุมพร จ.สุราษฎร์ธานี และจ.พังงา

- วันที่ 20 พ.ย. 64 (20 พ.ย. เวลา 07.00 น. – 21 พ.ย. 64 เวลา 07.00 น.) มีฝนตกปานกลาง (10.1-35.0 มม.) บริเวณพื้นที่ ภาคใต้ และบริเวณ จ.ระยอง จ.จันทบุรี จ.ตราด จ.เพชรบุรี จ.ประจวบคีรีขันธ์ มีฝนตกหนัก (35.1-90.0 มม.) บริเวณพื้นที่ จ.พังงา จ.กระบี่ จ.ตรัง จ.พัทลุง จ.สตูล และจ.ยะลา

- วันที่ 21 พ.ย. 64 (21 พ.ย. เวลา 07.00 น. – 22 พ.ย. 64 เวลา 07.00 น.) มีฝนตกปานกลาง (10.1-35.0 มม.) บริเวณพื้นที่ จ.ระนอง จ.สุราษฎร์ธานี จ.พังงา จ.กระบี่ จ.ภูเก็ต จ.นครศรีธรรมราช จ.ตรัง จ.พัทลุง จ.สงขลา จ.สตูล และจ.ยะลา ฝนตกหนัก (35.1-90.0 มม.) บริเวณพื้นที่ จ.กระบี่ และจ.สุราษฎร์ธานี

5.2 คาดการณ์ปริมาณน้ำ (วันที่ 20 พ.ย. 64)

คาดการณ์ปริมาณน้ำไหลผ่านลุ่มน้ำปิงที่สถานี P.17 อ.บรรพตพิสัย จ.นครสวรรค์ จะมีปริมาณน้ำไหลผ่าน 62.00 ลบ.ม./วินาที มีแนวโน้มลดลง ลุ่มน้ำน่านที่สถานี N.67 อ.ชุมแสง จ.นครสวรรค์ จะมีปริมาณน้ำไหลผ่าน 579.00 ลบ.ม./วินาที มีแนวโน้มลดลง โดยจะทำให้ในลุ่มน้ำเจ้าพระยาที่สถานี C.2 อ.เมืองนครสวรรค์ จ.นครสวรรค์ จะมีปริมาณน้ำไหลผ่าน 1,063 ลบ.ม./วินาที มีแนวโน้มลดลง

6. รายงานสถานการณ์ค่าความเค็ม (ข้อมูล วันที่ 19 พ.ย. 64 เวลา 07:00 น.)

แม่น้ำ	สถานีเฝ้าระวัง	เกณฑ์เฝ้าระวัง (กรัม/ลิตร)	ค่าความเค็ม (กรัม/ลิตร)
เจ้าพระยา	ประปาสำแล	0.25	0.12 (ปกติ)
ปราจีน-บางปะกง	บางคาง	2	0.01 (ปกติ)
ท่าจีน	ด้านนอกคลองจินดา	0.75	0.24 (ปกติ)
	ด้านในคลองจินดา	0.75	ระบบขัดข้อง
แม่กลอง	ปากคลองดำเนินสะดวก	2	0.19 (ปกติ)

7. สถานการณ์อุทกภัยปี 2564 และการให้ความช่วยเหลือ



สถานการณ์พื้นที่ประสบอุทกภัย 15 จังหวัด ได้แก่ จังหวัดขอนแก่น มหาสารคาม ร้อยเอ็ด ยโสธร อุบลราชธานี พิษณุโลก พระนครศรีอยุธยา สุพรรณบุรี นครปฐม นครศรีธรรมราช สุราษฎร์ธานี ตรัง สตูล พัทลุง และนราธิวาส

สถานการณ์อุทกภัย

1. จังหวัดขอนแก่น

สาเหตุ จากอิทธิพลพายุดีเปรสชัน “เตี้ยนหมู่” ทำให้มีฝนตกชุกหนาแน่นในพื้นที่จังหวัดขอนแก่น ประกอบกับปริมาณแม่น้ำชี แม่น้ำเชิญที่ไหลจากจังหวัดชัยภูมิมีปริมาณเพิ่มมากขึ้น ทำให้พื้นที่ที่ติดกับลำน้ำชี ลำน้ำเชิญบางส่วนได้รับผลกระทบจากมวลน้ำที่ไหลเอ่อล้นตลิ่ง ส่งผลกระทบให้บริเวณที่ลุ่มต่ำ เกิดน้ำล้นตลิ่งไหลเข้าสู่พื้นที่เกษตรกรรม และชุมชน

สถานการณ์ปัจจุบัน มีพื้นที่ประสบอุทกภัย 5 อำเภอ ประกอบด้วย อ.มัญจาคีรี อ.ชนบท อ.พระยืน อ.บ้านแฮด และ อ.เมืองขอนแก่น รวมพื้นที่ได้รับผลกระทบประมาณ 71,176 ไร่

แนวโน้มและการคาดการณ์ ปัจจุบันระดับน้ำในแม่น้ำชีได้ลดลง ทำให้หลายหมู่บ้านสามารถที่จะกลับเข้าพื้นที่ได้แล้ว เช่นเดียวกันกับถนนหลายเส้นทางที่ถูกระดับน้ำท่วมสูงที่วันนี้ระดับน้ำลดลงจนสามารถที่จะเปิดการเดินรถได้แล้วในหลายเส้นทาง

การให้ความช่วยเหลือและการบริหารจัดการน้ำในพื้นที่

โครงการชลประทานขอนแก่น ได้ประสานงานร่วมกับเจ้าหน้าที่ที่เกี่ยวข้อง บริหารควบคุมการระบายน้ำ ผันน้ำเข้าแก้มลิงสองฝั่งลำน้ำชีเพื่อลดยอดน้ำ จัดจราจรน้ำประสานการระบายน้ำจากแม่น้ำพอง แม่น้ำชี และจัดเตรียมเครื่องสูบน้ำเพิ่มช่วยสูบน้ำที่ยังขังในพื้นที่หลังปริมาณน้ำลดลง และติดตามสถานการณ์ในพื้นที่อย่างใกล้ชิด

2. จังหวัดมหาสารคาม

สาเหตุ จากปริมาณฝนที่ตกหนักบริเวณจังหวัดชัยภูมิ และขอนแก่น ช่วงวันที่ 23-25 ก.ย.64 ที่ผ่านมา ส่งผลให้ปริมาณน้ำในแม่น้ำชีเพิ่มสูงขึ้น และได้ไหลลงมาสู่บริเวณจังหวัดมหาสารคาม จึงเกิดผลกระทบน้ำชีเอ่อล้นตลิ่งเข้าพื้นที่การเกษตรและพื้นที่ชุมชน

สถานการณ์ปัจจุบัน มีพื้นที่ได้รับผลกระทบจากน้ำชีล้นตลิ่ง จำนวน 2 อำเภอ รวมพื้นที่ประสบอุทกภัย 13,179 ไร่ ได้แก่

1. อ.โกสุมพิสัย 7 ตำบล 12,865 ไร่

2. อ.กันทรวิชัย 4 ตำบล 314 ไร่

- พนังกั้นน้ำชี ที่พรอยรั้วซิม จำนวน 10 จุด ได้ดำเนินการซ่อมแซมป้องกันไว้แล้ว

แนวโน้มและการคาดการณ์ ปริมาณมวลน้ำที่ไหลผ่านจังหวัดมหาสารคามมวลน้ำสูงสุดเคลื่อนตัวผ่านจังหวัดมหาสารคามไปแล้ว

การให้ความช่วยเหลือและการบริหารจัดการน้ำในพื้นที่

โครงการชลประทานมหาสารคาม ติดตั้งเครื่องผลักดันน้ำ จำนวน 4 เครื่อง (ติดตั้งบริเวณ สะพานบ้านท่าตูม อ.เมือง จ.มหาสารคาม) และติดตั้งเครื่องสูบน้ำ 11 เครื่อง ในเขตอำเภอโกสุมพิสัย จังหวัดมหาสารคาม ดังนี้ 1.ตำบลแห่ใต้ 6 เครื่อง 2.ตำบลหัวขวาง 2 เครื่อง และ 3.ตำบลยางท่าแจ้ง 3 เครื่อง เพื่อช่วยเร่งระบายน้ำ แก้ไขปัญหาน้ำท่วมขังในพื้นที่ตำบลแห่ใต้

3.จังหวัดร้อยเอ็ด



สาเหตุ จากอิทธิพล พายุดีเปรสชัน “เตี้ยนหมู่” ทำให้เกิดฝนตกชุกและหนาแน่น ช่วงวันที่ 23-25 ก.ย. 64 ในเขตจังหวัดชัยภูมิ และจังหวัดขอนแก่น เป็นเหตุให้ปริมาณน้ำในแม่น้ำชีเอ่อล้นตลิ่งเข้าท่วมพื้นที่เป็นบริเวณกว้าง ซึ่งมวลน้ำดังกล่าวได้ไหลเข้าสู่จังหวัดร้อยเอ็ดอย่างต่อเนื่อง ส่งผลให้น้ำชีเอ่อล้นตลิ่งเข้าท่วมหลายพื้นที่ในเขตจังหวัดร้อยเอ็ด

สถานการณ์ปัจจุบัน ในเขตจังหวัดร้อยเอ็ด มีพื้นที่ประสบภัยน้ำท่วม รวม 9 อำเภอ จำนวน 4 ลุ่มน้ำ พื้นที่ 19,740 ไร่ รายละเอียดดังนี้

แม่น้ำชี จำนวน 16,489 ไร่ ประกอบด้วย อ.จังหาร 2,732 ไร่, อ.เชียงขวัญ 3,654 ไร่, อ.ทุ่งเขาหลวง 1,893 ไร่, อ.ธวัชบุรี 1,351 ไร่, อ.โพธิ์ชัย 6,713 ไร่ และ อ.อาจสามารถ 146 ไร่

แม่น้ำมูลและลำเสียวใหญ่ จำนวน 176 ไร่ ประกอบด้วย อ.โพนทราย 23 ไร่ และ อ.สุวรรณภูมิ 153 ไร่

ลำน้ำยัง อ.เสลภูมิ 3,075 ไร่

การให้ความช่วยเหลือและการบริหารจัดการน้ำในพื้นที่

- ติดตั้งเครื่องสูบน้ำ จำนวน 6 เครื่อง เพื่อช่วยเหลือพื้นที่น้ำท่วมบริเวณ บ.ดอนแก้ว ต.บึงงาม อ.ทุ่งเขาหลวง

- ติดตั้งพร้อมเดินเครื่องผลักดันน้ำ จำนวน 40 เครื่อง เพื่อเร่งการระบายน้ำบริเวณท้ายเขื่อนร้อยเอ็ด อ.เชียงขวัญ และได้สะพานธาตุดินแดง อ.ธวัชบุรี จ.ร้อยเอ็ด

- บูรณาการจัดจราจรน้ำ โดยการยกบานพนน้ำ(แวนบานระบาย) เขื่อนกั้นน้ำในแม่น้ำชี

4. จังหวัดยโสธร

สาเหตุ จากอิทธิพล พายุดีเปรสชัน “เตี้ยนหมู่” และแนวร่องมรสุมที่พัดผ่านภาคตะวันออกเฉียงเหนือ ทำให้เกิดฝนตกชุกและหนาแน่น ช่วงวันที่ 23-25 ก.ย. 64 ในเขตจังหวัดชัยภูมิ และจังหวัดขอนแก่น เป็นเหตุให้ปริมาณน้ำในแม่น้ำชีเอ่อล้นตลิ่งเข้าท่วมพื้นที่เป็นบริเวณกว้าง ซึ่งมวลน้ำดังกล่าวได้ไหลผ่านจังหวัดร้อยเอ็ดเข้าสู่จังหวัดยโสธรอย่างต่อเนื่อง ส่งผลให้น้ำชีเอ่อล้นตลิ่งเข้าท่วมหลายพื้นที่ในเขตจังหวัดยโสธร

สถานการณ์ปัจจุบัน ในเขตจังหวัดยโสธร มีพื้นที่ประสบอุทกภัยน้ำท่วมถึงปัจจุบัน รวม 6 อำเภอ จำนวน 2 ลุ่มน้ำ พื้นที่ 94,799 ไร่ รายละเอียดดังนี้

แม่น้ำชี จำนวน 49,717 ไร่ ประกอบด้วย อ.เมืองยโสธร 18,741.25 ไร่, อ.มหาชนะชัย 22,036 ไร่, อ.ค้อวัง 6,217.75 ไร่, อ.คำเขื่อนแก้ว 2,692 ไร่, และ อ.ทรายมูล 30 ไร่

ลำเซบาย จำนวน 45,082 ไร่ ประกอบด้วย อ.ป่าดัว 20,044 ไร่, และ อ.คำเขื่อนแก้ว 25,038 ไร่ (ปัจจุบันเหลือพื้นที่น้ำท่วม 1,557 ไร่ ประกอบด้วย อ.ป่าดัว 89 ไร่ และ อ.คำเขื่อนแก้ว 1,468 ไร่)

การให้ความช่วยเหลือและการบริหารจัดการน้ำในพื้นที่

- ติดตั้งเครื่องสูบน้ำ จำนวน 2 เครื่อง บริเวณ บุ่งน้อย-บุ่งใหญ่ เพื่อระบายน้ำในเขตเทศบาลเมืองยโสธรลงสู่แม่น้ำชี และได้เตรียมเครื่องจักร-เครื่องมือพร้อมบุคลากร ไว้พร้อมให้ความช่วยเหลือกรณีฉุกเฉิน

- กระสอบปุยบรรจุทราย 500 กระสอบ

- ขอรับการสนับสนุนเครื่องผลักดันน้ำ จำนวน 6 เครื่อง เพื่อผลักดันน้ำออกจากเขตเทศบาลเมืองยโสธร กรณีฉุกเฉิน

- การประชาสัมพันธ์ เฝ้าระวัง แจ้งเตือน และการช่วยเหลือจังหวัดยโสธร โดยผู้ว่าราชการจังหวัด เป็น CEO ในการบริหารจัดการน้ำและการช่วยเหลือต่างๆ ร่วมกับทุกหน่วยงานที่เกี่ยวข้อง เพื่อให้เกิดประสิทธิภาพสูงสุด โดยได้จัดตั้ง กองอำนวยการและป้องกันบรรเทาสาธารณภัยจังหวัดยโสธรขึ้น เพื่อดำเนินการช่วยเหลือผู้ได้รับผลกระทบ

5. จังหวัดอุบลราชธานี

สาเหตุ เนื่องจากปริมาณฝนที่ตกหนักจากอิทธิพลของพายุโซนร้อน “เตี้ยนหมู่” และอัตราการระบายในลำน้ำสายต่างๆ ทำให้น้ำเอ่อล้นตลิ่งในลำน้ำมูล

สถานการณ์ปัจจุบัน มีพื้นที่น้ำท่วม 2 อำเภอ ได้แก่ อ.เมือง และ อ.วารินชำราบ รายละเอียดดังนี้

1.) **อ.เมือง** ได้รับผลกระทบ รวม 5 ชุมชน ได้แก่ หาดคูเต่า ชุมชนหลังโรงเรียนสมเด็จพระญาณสังวรเถระ 3 ชุมชนท่าพิไท และชุมชนหาดวัดใต้ ระดับน้ำสูงประมาณ 0.20-0.50 ม.

2.) **อ.วารินชำราบ** ได้ผลกระทบแล้ว 2 ชุมชน ได้แก่ ชุมชนท่าบึงมั่ง, เกตุแก้ว, ได้รับผลกระทบเนื่องจากน้ำมูลหนุนสูงและเป็นพื้นที่รองรับน้ำรอการระบายจากเทศบาลเมืองวารินชำราบระดับน้ำสูงประมาณ 0.40-0.50 ม.

แนวโน้มน้ำและการคาดการณ์ ระดับน้ำมีแนวโน้มทรงตัว

การให้ความช่วยเหลือและการบริหารจัดการน้ำในพื้นที่ โครงการชลประทานอุบลราชธานีช่วยเหลือ ดังนี้

1. ติดตั้งเครื่องสูบน้ำ จำนวน 6 เครื่อง ติดตั้งที่บริเวณ ปตร.วัดเสนาวงศ์ อ.วารินชำราบ 4 เครื่อง และที่บริเวณชุมชนท่ากอไผ่ อ.วารินชำราบ 2 เครื่อง และสนับสนุนกระสอบทราย จำนวน 300 กระสอบ
2. ติดตั้งเครื่องผลักดันน้ำ จำนวน 100 เครื่อง บริเวณท้ายแก่งสะพือ
3. เร่งผลักดันน้ำลงในลำน้ำมูลลงสู่แม่น้ำโขง และเตรียมความพร้อมของเครื่องจักรเครื่องมือ เช่น เครื่องสูบน้ำเคลื่อนที่ รถแบคโฮ รถบรรทุก กระสอบทราย พร้อมให้การช่วยเหลือ สนับสนุน ในพื้นที่

6. จังหวัดพิษณุโลก

สาเหตุ ฝนตกต่อเนื่องในพื้นที่ติดต่อกันหลายวัน ทำให้เกิดผลกระทบน้ำท่วมขังในพื้นที่ราษฎร

สถานการณ์ปัจจุบัน มีพื้นที่ประสบอุทกภัย 1 อำเภอ คือ อ.บางระกำ เกิดมีน้ำท่วมขังในพื้นที่การเกษตรของราษฎร บริเวณบ้านท่าโก ต.บางระกำ และบ้านยางแขวนอยู่ ต.บางระกำเมืองใหม่ จำนวนพื้นที่กว่า 500 ไร่ และพื้นที่หมู่ที่ 5-8 และหมู่ที่ 10 ตำบลชุมแสงสงคราม อำเภอบางระกำ จำนวนพื้นที่กว่า 3,715 ไร่ และพื้นที่หมู่ที่ 4 ตำบลท่านางงาม อำเภอบางระกำ จำนวนพื้นที่กว่า 3,000 ไร่ และพื้นที่ตำบลบึงกอก อำเภอบางระกำ จำนวน 325 ไร่

แนวโน้มน้ำและการคาดการณ์ ปัจจุบันสถานการณ์น้ำยังคงท่วมขังในพื้นที่การเกษตรของราษฎร คาดว่าถ้าไม่มีฝนตกเพิ่มในพื้นที่อำเภอบางระกำ จังหวัดพิษณุโลก พื้นที่อุทกภัยของอำเภอบางระกำจะกลับเข้าสู่สถานการณ์ปกติ

การให้ความช่วยเหลือและการบริหารจัดการน้ำในพื้นที่

โครงการชลประทานพิษณุโลกและส่วนเครื่องจักรกล สำนักงานชลประทานที่ 3 ได้ติดตั้งเครื่องสูบน้ำขนาดเส้นผ่านศูนย์กลาง 12 นิ้ว จำนวน 3 เครื่อง และเครื่องสูบน้ำขนาดเส้นผ่านศูนย์กลาง 8 นิ้ว จำนวน 8 เครื่อง เพื่อระบายน้ำออกจากพื้นที่การเกษตรของราษฎร

7. จังหวัดพระนครศรีอยุธยา



ศูนย์ปฏิบัติการน้ำอัจฉริยะ (swoc)

SMART WATER OPERATION CENTER



สาเหตุ เนื่องจากการระบายน้ำท้ายเขื่อนเจ้าพระยา จ.ชัยนาท และการระบายน้ำจากเขื่อนพระรามหก(รับน้ำจากเขื่อนป่าสักชลสิทธิ์) ส่งผลให้ระดับน้ำในแม่น้ำเจ้าพระยาและแม่น้ำป่าสักสูงขึ้น

สถานการณ์ปัจจุบัน มีพื้นที่ประสบอุทกภัย 6 อำเภอ รายละเอียดดังนี้

1. ผลกระทบจากการระบายน้ำท้ายเขื่อนเจ้าพระยา จำนวน 6 อำเภอ ได้แก่ อ.ผักไห่ อ.เสนา อ.บางบาล อ.บางไทร อ.บางปะอิน และ อ.พระนครศรีอยุธยา

แนวโน้มและการคาดการณ์ (06.00 น.)

- **ลุ่มน้ำเจ้าพระยา** สถานการณ์ปัจจุบัน ปริมาณน้ำจากแม่น้ำปิง และแม่น้ำน่าน มีแนวโน้มลดลง โดยที่สถานี P.17, N.67 และ C.2 จ.นครสวรรค์ มีปริมาณน้ำ 69, 604 และ 1,107 ลบ.ม./วินาที ตามลำดับ ปริมาณน้ำที่ระบายผ่านเขื่อนเจ้าพระยา (C.13) อยู่ในอัตรา 930 ลบ.ม./วินาที (เมื่อวาน 991 ลบ.ม./วินาที) ระดับน้ำเหนือเขื่อน +16.92 ม.รทก. (เมื่อวาน +17.00 ม.รทก.) ยังคงมีผลกระทบต่อพื้นที่ลุ่มต่ำริมแม่น้ำเจ้าพระยาในเขตพระนครศรีอยุธยา, ปทุมธานี, และนนทบุรี จากการระบายน้ำผ่านเขื่อนเจ้าพระยาที่ลดลง ส่งผลให้ระดับน้ำที่จ.สิงห์บุรี (C.3) ลดลง 41 ซม. จ.อ่างทอง (C.7A) ลดลง 32 ซม. และ จ.พระนครศรีอยุธยา (C.35) ลดลง 2 ซม. ที่สถานี C.29A อ.บางไทร จ.พระนครศรีอยุธยา มีปริมาณน้ำเฉลี่ย 1,097 ลบ.ม./วินาที (เมื่อวาน 1,215 ลบ.ม./วินาที) ประกอบกับกรมชลประทานยังมีน้ำคงเหลือในทุ่งลุ่มต่ำเจ้าพระยาทั้ง 13 ทุ่ง 1,444.56 ล้าน ลบ.ม. โดยมีแผนจะระบายน้ำออกจากทุ่งลุ่มต่ำในช่วงเดือน พ.ย.-ธ.ค.64 ปัจจุบันระบายน้ำออก 101.09 ล้าน ลบ.ม. ต้องระบายน้ำอีก 896.26 (62%) (โดยจะเก็บกักน้ำในทุ่งไว้ 548.30 ล้าน ลบ.ม. เพื่อเก็บน้ำไว้ใช้ช่วงต้นฤดูแล้ง) กรมชลประทานเร่งสูบน้ำออกจากพื้นที่ชุมชน พร้อมระบายน้ำลงแม่น้ำท่าจีน และแม่น้ำเจ้าพระยาผ่าน สถานีสูบน้ำริมแม่น้ำอาทิ เช่น สน.พระยาบรรลือ สน.พระพิมล สน.มหาสวัสดิ์ สน.มหาชัย สน.สิงหนาท 2 สน.พระอุดม สน.บางบัวทอง รวมทั้งสนับสนุนกระสอบทราย และจัดเจ้าหน้าที่เฝ้าระวังและติดตามสถานการณ์น้ำอย่างใกล้ชิด

8. จังหวัดสุพรรณบุรี

สาเหตุ สืบเนื่องจากหย่อมความกดอากาศต่ำปกคลุมภาคกลาง ประกอบกับร่องมรสุมพาดผ่านภาคกลาง ภาคตะวันออกและภาคตะวันออกเฉียงเหนือตอนล่าง ทำให้มีฝนตกหนักต่อเนื่องในพื้นที่จังหวัดชัยนาท และสุพรรณบุรีส่งผลให้ปริมาณน้ำในแม่น้ำท่าจีนเพิ่มสูงขึ้น

สถานการณ์ปัจจุบัน มีพื้นที่ประสบอุทกภัย 9 อำเภอ รวม 229,091 ไร่ ดังนี้ อ.เมืองสุพรรณบุรี อ.สามชุก อ.เดิมบางนางบวช อ.อู่ทอง อ.สองพี่น้อง อ.หนองหญ้าไซ อ.ดอนเจดีย์ อ.ศรีประจันต์ อ.บางปลาม้า

แนวโน้มและการคาดการณ์ ปัจจุบันมีฝนตกในพื้นที่ลดลง คาดว่าจะกลับเข้าสู่ภาวะปกติภายใน 1 สัปดาห์

การให้ความช่วยเหลือและการบริหารจัดการน้ำในพื้นที่

- 1.ติดตั้งเครื่องสูบน้ำจำนวน 9 เครื่อง
- 2.ติดตั้งเครื่องผลักดันน้ำ จำนวน 24 เครื่อง แบ่งเป็น ที่ ปตร.เกาะทะเลย 8 เครื่อง ปตร.สองพี่น้อง 6 เครื่อง สะพานวัดบางเลน 4 เครื่อง ปตร.ปากคลองร.4ขาแม่น้ำสุพรรณ 2 เครื่อง สะพานวัดท่าเจดีย์ 4 เครื่อง
- 3.ประสานผู้นำชุมชนแจ้งเตือนสถานการณ์น้ำ ขอสนับสนุนเครื่องสูบน้ำช่วยเหลือ และประชาสัมพันธ์เกี่ยวกับการติดตาม เฝ้าระวังในพื้นที่เสี่ยงภัยอย่างใกล้ชิด
- 4.ติดตาม เฝ้าระวังปริมาณน้ำ ในการควบคุมการระบายน้ำคลองส่งน้ำ คลองระบายน้ำ เพื่อจัดการระบายน้ำให้เร่งระบายน้ำโดยเร็วที่สุด
- 5.มอบหมายให้พนักงานส่งน้ำ ออกไปประสานกับผู้นำชุมชน องค์กรปกครองส่วนท้องถิ่นเพื่อให้ข้อมูลน้ำที่ไหลเข้าสู่พื้นที่และให้การช่วยเหลือ และเร่งสูบน้ำออกจากแปลงนาของเกษตรกร

9. จังหวัดนครปฐม



ศูนย์ปฏิบัติการน้ำอัจฉริยะ (swoc)

SMART WATER OPERATION CENTER



สาเหตุ เนื่องจากอิทธิพลของพายุ"คมปาซุ" ส่งผลให้ฝนตกหนักอย่างต่อเนื่อง ทำให้ปริมาณน้ำในแม่น้ำท่าจีนเพิ่มขึ้นอย่างต่อเนื่อง และล้นตลิ่ง ส่งผลกระทบต่อพื้นที่ลุ่มต่ำนอกแนวคันกั้นน้ำ

สถานการณ์ปัจจุบัน มีสถานการณ์น้ำล้นตลิ่งที่ท่วมพื้นที่บ้านราษฎรในพื้นที่ลุ่มต่ำนอกแนวคันกั้นน้ำจำนวน 3 อำเภอ ได้แก่ อ.บางเลน อ.นครชัยศรี และ อ.สามพราน โดยเฉพาะ อ.บางเลน และ อ.นครชัยศรี น้ำได้เอ่อท่วม ตลาด และบ้านเรือนประชาชนที่อยู่ใกล้แม่น้ำในหลายพื้นที่

แนวโน้มและการคาดการณ์ การระบายน้ำมาทางแม่น้ำท่าจีน ที่รับการระบายน้ำจากเขื่อนกระเสียวอยู่ในระดับส่งผลกระทบต่อพื้นที่นอกคันกั้นน้ำในปริมาณเพิ่มมากขึ้น ประกอบกับน้ำทะเลหนุนทำให้ระดับน้ำยังคงส่งผลกระทบต่อพื้นที่นอกแนวคันกั้นน้ำ

การให้ความช่วยเหลือและการบริหารจัดการน้ำในพื้นที่

- 1.ติดตั้งเครื่องผลักดันน้ำรวม จำนวน 109 เครื่อง (ในแม่น้ำท่าจีน)
- 2.ติดตั้งเครื่องสูบน้ำรวม จำนวน 50 เครื่อง
- 3.บริหารจัดการน้ำตัดยอดน้ำที่ระบายลงมาจากทุ่งเจ้าเจ็ดออกทาง สน.พระยาบันลือ ลงแม่น้ำท่าจีน ออกทาง สน.สิงหนาท2 และรับน้ำเข้าพื้นที่โครงการผ่าน คลองญี่ปุ่นใต้ คลองขุนศรี คลองลากค้อน และคลองชุดใหม่
- 4.ประกาศแจ้งเตือนแจ้งให้ ประชาชน ท้องถิ่น กำนัน ผู้ใหญ่บ้าน ชุมชนใกล้ทางน้ำและริมตลิ่ง รับทราบถึงสถานการณ์ และแนวทางการระบายน้ำกรณีการระบายน้ำเขื่อนกระเสียวให้ประชาชนทราบแล้ว
- 5.มอบหมายหน้าที่ให้บุคลากรในพื้นที่ และ เตรียมเครื่องจักร ยานพาหนะ ติดตามสถานการณ์น้ำอย่างใกล้ชิด

10. จังหวัดนครศรีธรรมราช

สาเหตุ เกิดฝนตกหนักในพื้นที่จังหวัดนครศรีธรรมราช ตั้งแต่วันที่ 9 -14 พฤศจิกายน 2564 วัดได้ 315.0 มิลลิเมตร ส่งผลให้ระดับน้ำในคลองธรรมชาติสายต่าง ๆ และพื้นที่ลุ่มต่ำมีระดับเพิ่มขึ้น ในหลายพื้นที่

สถานการณ์ปัจจุบัน น้ำยังคงท่วมพื้นที่ 1 อำเภอ

1. อ.ปากพนัง บริเวณหมู่ 18 ต.คลองน้อย น้ำท่วม 15 - 20 ซม.

แนวโน้มและการคาดการณ์ หากไม่มีฝนตกลงมาเพิ่มคาดว่าจะเข้าสู่สภาวะปกติภายใน 2-3 วัน

การให้ความช่วยเหลือและการบริหารจัดการน้ำในพื้นที่

1. ติดตั้งเครื่องสูบน้ำ จำนวน 53 เครื่อง เดินเครื่อง 21 เครื่อง
2. ติดตั้งเครื่องผลักดันน้ำ จำนวน 40 เครื่อง เดินเครื่อง 5 เครื่อง
3. ติดตั้งเครื่อง Hydroflow จำนวน 6 เครื่อง เดินเครื่อง 6 เครื่อง
4. ใช้เครื่องจักร-เครื่องมือ ที่ติดตั้งในพื้นที่ พร้อมเปิด-ปิด ประตูระบายน้ำ ตามจังหวะการขึ้นลง

ของน้ำทะเล

11. จังหวัดสุราษฎร์ธานี

สาเหตุ เนื่องจากมรสุมตะวันออกเฉียงเหนือที่พัดปกคลุมอ่าวไทยและภาคใต้ตอนล่าง ทำให้ภาคใต้ยังคงมีฝนตกหนักบางแห่ง วัดปริมาณน้ำฝน ฝ่ายคลองท่าทอง อ.ดอนสักได้ 49 มม. ทำให้เกิดน้ำเข้าท่วมพื้นที่ราษฎรในพื้นที่ลุ่มต่ำ

สถานการณ์ปัจจุบัน มีน้ำท่วมขังรวม 2 อำเภอ ได้แก่

1. อ.ดอนสัก ต.ชลคราม น้ำท่วมสูง 20 ซม. ได้รับผลกระทบจำนวน 20 หลังคาเรือน
2. อ.กาญจนดิษฐ์ ต.ท่าอุแท น้ำท่วมสูง 20 ซม. ได้รับผลกระทบจำนวน 15 หลังคาเรือน

แนวโน้มและการคาดการณ์

ปัจจุบันยังคงมีน้ำท่วมขังในพื้นที่ลุ่มต่ำ และมีแนวโน้มน้ำขยายพื้นที่เพิ่ม

การให้ความช่วยเหลือและการบริหารจัดการน้ำในพื้นที่

1. นำรถแบคโฮ ขุดเปิดทางน้ำ เพื่อระบายน้ำจากคลองท่าทองไปยังคลองคราม
2. นำรถแบคโฮ บูมยาว กำจัดวัชพืชคลองระบายน้ำ 2 ขวาคลองคราม และขุดลอกคลองคราม
3. กำจัดผักตบชวา ของโครงการฝ่ายคลองท่าทอง
4. สนับสนุน เครื่องผลักดันน้ำ ปตร.ท่าม่วง จำนวน 2 เครื่อง ปตร.ท่าโพธิ์ จำนวน 4 เครื่อง ปตร.

ไชยา จำนวน 2 เครื่อง

5. ติดตั้งเครื่องสูบน้ำที่ อ.เกาะสมุย จำนวน 6 เครื่อง ถนนสาย 4008 เทศบาลเมืองท่าข้าม จำนวน 1 เครื่อง ปตร.ท่าโพธิ์ จำนวน 2 เครื่อง ปตร.ไชยา จำนวน 2 เครื่อง

12. จังหวัดตรัง

สาเหตุ เนื่องด้วยหย่อมความกดอากาศต่ำ ประกอบกับมรสุมตะวันออกเฉียงเหนือที่พัดปกคลุมอ่าวไทยและภาคใต้มีกำลังแรง ทำให้มีฝนตกหนัก - ถึงหนักมากบริเวณเทือกเขาบรรทัด วัดปริมาณน้ำฝนสูงสุดได้ที่ อำเภอนาโยง 80.7 มม. จังหวัดตรัง ทำให้ระดับน้ำในคลองนางน้อยเพิ่มสูงขึ้นอย่างรวดเร็ว และส่งผลให้เกิดน้ำท่วมพื้นที่อำเภอนาโยง และ อำเภอเมือง บางส่วน บริเวณที่ราบลุ่มริมคลองนางน้อย

สถานการณ์ปัจจุบัน มีน้ำท่วม 2 อำเภอ ได้แก่

1. อ.นาโยง น้ำจากคลองนางน้อยได้เอ่อเข้าท่วมพื้นที่ผิวจราจร และบ้านเรือนประชาชน บริเวณพื้นที่ลุ่มต่ำริมคลอง บริเวณ ม.1 ต.นาโยงเหนือ อ.นาโยง ความสูง 40 - 70 ซม. ความยาวประมาณ 300 ม.

2. อ.เมือง น้ำจากคลองนางน้อยได้เอ่อเข้าท่วมบ้านเรือนประชาชน ม.4 ต.นาโยงใต้ อ.เมืองตรัง บริเวณพื้นที่ลุ่มต่ำริมคลองนางน้อย และผิวจราจรภายในหมู่บ้าน ความสูง 70 ซม. ความยาว 350 ม. ห้ามรถทุกชนิดผ่าน

แนวโน้มและการคาดการณ์ มีฝนตกต่อเนื่อง ระดับน้ำมีแนวโน้มเพิ่มขึ้น

การให้ความช่วยเหลือและการบริหารจัดการน้ำในพื้นที่

โครงการชลประทานตรังติดตามสถานการณ์น้ำอย่างใกล้ชิดและมีการประชาสัมพันธ์ให้ประชาชนทราบ เพื่อเตรียมพร้อมรับสถานการณ์ พร้อมทั้งมีการเตรียมพร้อมเครื่องจักรเครื่องมือ เพื่อให้ความช่วยเหลือประชาชนอย่างทั่วถึงและทันทั่วทั้ง

13. จังหวัดสตูล

สาเหตุ เนื่องด้วยห่อความกดอากาศต่ำ ประกอบกับมรสุมตะวันออกเฉียงเหนือที่พัดปกคลุมอ่าวไทยและภาคใต้มีกำลังแรง ทำให้มี ฝนตกหนักถึงหนักมาก วันเดียวเกิน 90 มม. บริเวณเทือกเขาบรรทัด

สถานการณ์ปัจจุบัน มีน้ำท่วมรวม 3 อำเภอ ได้แก่ อ.ท่าแพ อ.ควนโดน และอ.เมืองสตูล อำเภอควนโดน

1. ม.2 และม.5 ต.ควนโดน ม.2 ต.ย่านซื่อ อ.ควนโดน จ.สตูล ท่วมพื้นที่ลุ่มต่ำและผิวจราจรเล็กน้อยประมาณ 15-30 ซม. แนวโน้มลดลง

2. ม.12 ต.ฉลุง อ.เมืองสตูล จ.สตูล ท่วมพื้นที่ลุ่มต่ำและผิวจราจรเล็กน้อยประมาณ 15-50 ซม. แนวโน้มเพิ่มขึ้น

3. ม.5 บ้านควนโตะเงาะ และม.6 บ้านท่าแพใต้ ต.ท่าแพ อ.ท่าแพ จ.สตูล ท่วมพื้นที่ลุ่มต่ำและผิวจราจรเล็กน้อยประมาณ 15-30 ซม. แนวโน้มเพิ่มขึ้น

แนวโน้มและการคาดการณ์ ปัจจุบันมีฝนตกเล็กน้อย ระดับน้ำมีแนวโน้มเพิ่มขึ้น

การให้ความช่วยเหลือและการบริหารจัดการน้ำในพื้นที่

1. เฝ้าระวังแจ้งเตือนภัย โดยมีหนังสือแจ้งเตือนในแต่ละลุ่มน้ำ โดยมีการประชาสัมพันธ์ให้ประชาชนทราบ เพื่อเตรียมพร้อมรับสถานการณ์

2. มีการเตรียมพร้อมเครื่องจักรเครื่องมือ เพื่อให้ความช่วยเหลือประชาชนอย่างทั่วถึงและทันทั่วถึง

14. จังหวัดพัทลุง

สาเหตุ เนื่องด้วยห่อความกดอากาศต่ำกำลังแรง ประกอบกับลมมรสุมตะวันออกเฉียงเหนือที่พัดปกคลุมอ่าวไทยและภาคใต้ทำให้มีฝนตกหนักถึงหนักมากบริเวณลุ่มน้ำคลองนาท่อม วัดปริมาณน้ำฝนสะสมที่ฝายนาท่อม 64.3 มม. ทำให้ระดับน้ำในคลองเพิ่มสูงขึ้น และส่งผลให้เกิดน้ำท่วมพื้นที่อำเภอเมืองบางส่วน บริเวณที่ราบลุ่มต่ำริมคลองนาท่อม

สถานการณ์ปัจจุบัน มีน้ำท่วมรวม 1 อำเภอ ได้แก่

1. อ.เมืองพัทลุง หมู่ที่ 8 ต.โคกชะงาย และหมู่ที่ 4, 8 ต.ปรางหมู่

แนวโน้มและการคาดการณ์ ปัจจุบันฝนตกเล็กน้อย ระดับน้ำเริ่มลดลง

การให้ความช่วยเหลือและการบริหารจัดการน้ำในพื้นที่

1. เฝ้าระวังแจ้งเตือนภัย โดยมีหนังสือแจ้งเตือนในแต่ละลุ่มน้ำ โดยมีการประชาสัมพันธ์ให้ประชาชนทราบ เพื่อเตรียมพร้อมรับสถานการณ์

2. มีการเตรียมพร้อมเครื่องจักรเครื่องมือ เพื่อให้ความช่วยเหลือประชาชนอย่างทั่วถึงและทันทั่วถึง

15. จังหวัดนราธิวาส



ศูนย์ปฏิบัติการน้ำอัจฉริยะ (swoc)

SMART WATER OPERATION CENTER



สาเหตุ ฝนตกหนัก-หนักมาก ในพื้นที่จังหวัดนราธิวาส ตั้งแต่วันที่ 13 พ.ย.2564 ส่งผลให้ระดับน้ำในแม่น้ำโก-ลก และคลองตันหยงมัสเพิ่มสูงขึ้น ล้นตลิ่งเข้าท่วมพื้นที่ลุ่มต่ำ

สถานการณ์ปัจจุบัน มีน้ำท่วม 1 อำเภอ ได้แก่ อ.สุไหงโก-ลก มีน้ำท่วมบริเวณ ชุมชนท่าประปา และชุมชนท่าโรงเลื่อย เนื่องจากปริมาณน้ำในแม่น้ำโก-ลกล้นตลิ่งเข้าท่วมพื้นที่

แนวโน้มและการคาดการณ์ ปัจจุบันระดับน้ำยังคงเพิ่มสูงขึ้นอย่างต่อเนื่อง

การให้ความช่วยเหลือและการบริหารจัดการน้ำในพื้นที่

1. โครงการชลประทานนราธิวาส ติดตั้งเครื่องสูบน้ำเคลื่อนที่ จำนวน 13 เครื่อง Hydro Flow จำนวน 2 เครื่อง เครื่องผลักดันน้ำ จำนวน 4 เครื่อง และเครื่องสถานีสูบน้ำด้วยไฟฟ้า 3 แห่ง ในพื้นที่ได้รับผลกระทบ

2. โครงการชลประทานนราธิวาส เข้าดำเนินการเปิดสันทรายคลองระบายน้ำพญาเงาะสายใหญ่ บ้านทรายขาว ต.โคกเคียน อ.เมือง จ.นราธิวาส เพื่อเร่งระบายน้ำที่ท่วมขังได้เร็วขึ้นในช่วงฤดูฝนของจังหวัดนราธิวาส พร้อมทั้งตรวจสอบอาคารชลประทาน มีสภาพพร้อมใช้งาน และติดตามความก้าวหน้าและเร่งรัดงานก่อสร้างที่เกี่ยวข้องกับการระบายน้ำ กำจัดวัชพืช ขุดลอกตะกอน ตรวจสอบสิ่งกีดขวางทางน้ำ