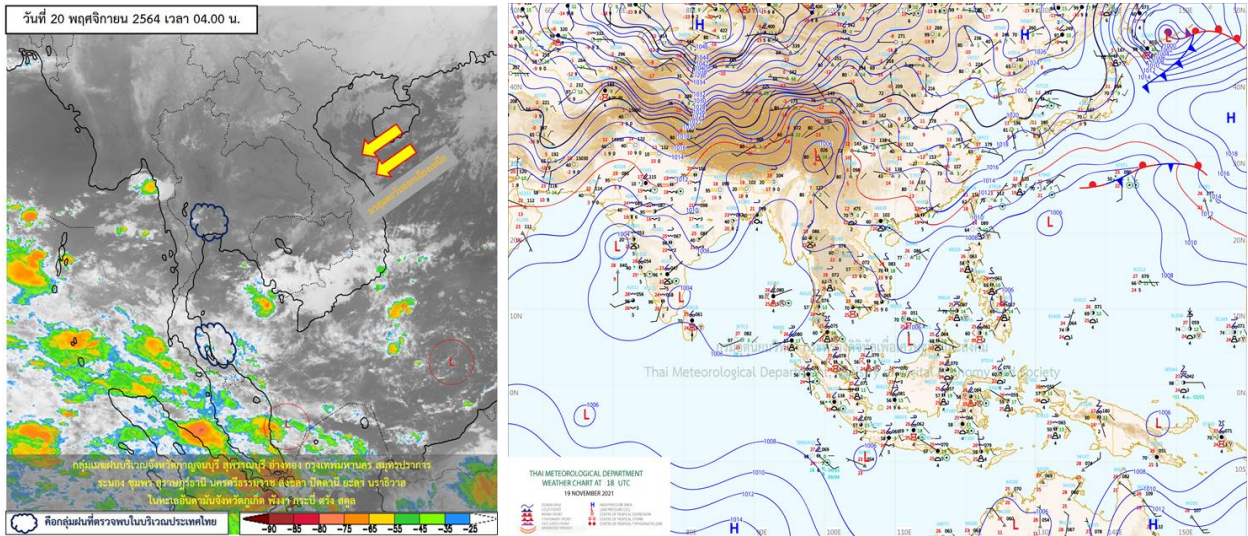


รายงานสรุปศูนย์ปฏิบัติการน้ำอัจฉริยะ  
เรื่อง สถานการณ์น้ำและการเฝ้าระวัง  
ประจำวันเสาร์ที่ 20 พฤศจิกายน พ.ศ. 2564

1. สภาพอากาศและปริมาณฝน

1.1 สภาพอากาศ (กรมอุตุนิยมวิทยา)



บริเวณความกดอากาศสูงหรือมวลอากาศเย็นกำลังอ่อนปกคลุมประเทศไทยตอนบนและทะเลจีนใต้ ส่งผลทำให้มีลมตะวันออกเฉียงใต้พัดนำความชื้นจากทะเลจีนใต้เข้ามาปกคลุมภาคตะวันออกเฉียงเหนือตอนล่าง ภาคตะวันออก และภาคกลาง ลักษณะเช่นนี้ทำให้บริเวณดังกล่าวมีฝนเกิดขึ้นได้ในระยะนี้ โดยมีหมอกในตอนเช้า และยังคงมีอากาศเย็นในภาคเหนือและภาคตะวันออกเฉียงเหนือ สำหรับมรสุมตะวันออกเฉียงเหนือที่พัดปกคลุมอ่าวไทยและภาคใต้มีกำลังอ่อน ทำให้ภาคใต้มีฝนลดลง

1.2 สภาพฝน

**ปริมาณฝนสูงสุด 5 อันดับ** จากสำนักงานทรัพยากรน้ำแห่งชาติ เวลา 07.00 น. วันที่ 19 พ.ย.64 ถึงเวลา 07.00 น. วันที่ 20 พ.ย.64 ตามลำดับ ดังนี้

1. อ.ละแม จ.ชุมพร	วัดปริมาณฝนได้	90.5	มม.
2. อ.มะนัง จ.สตูล	วัดปริมาณฝนได้	88.0	มม.
3. อ.เบตง จ.ยะลา	วัดปริมาณฝนได้	81.8	มม.
4. อ.สวี จ.ชุมพร	วัดปริมาณฝนได้	81.0	มม.
5. อ.ควนกาหลง จ.สตูล	วัดปริมาณฝนได้	67.8	มม.

## 2. สถานการณ์น้ำท่าและสภาพน้ำในอ่างเก็บน้ำ

### 2.1 สถานการณ์น้ำท่าในลุ่มน้ำต่างๆ (ข้อมูล วันที่ 20 พ.ย. 64 เวลา 06.00 น.)

แม่น้ำ	สถานี	ที่ตั้งสถานี	ตลิ่ง ม.	ความจุ ม. <sup>3</sup> / วิ.	ระดับน้ำ ม.	ปริมาณน้ำ		ต่ำ(-) สูง(+) กว่าตลิ่ง	อยู่ใน เกณฑ์	แนวโน้ม
						วันนี้ ม. <sup>3</sup> / วิ.	เมื่อวาน ม. <sup>3</sup> / วิ.			
1. ปิง	P.1	สะพานนารัฐ อำเภอเมือง จังหวัดเชียงใหม่	3.70	445	1.39	31.35	67.25	-2.31	น้อย	ลดลง
	P.17	บ้านท่าจี้ อำเภอบรรพตพิสัย จังหวัดนครสวรรค์	39.80	2,990	34.43	74.00	69.00	-5.37	น้อย	เพิ่มขึ้น
2. วัง	W.1C	สะพานเสตุวารี อำเภอเมือง จังหวัดลำปาง	5.20	651	0.28	22.04	19.38	-4.92	น้อย	ทรงตัว
	W.4A	บ้านวังหมัน อำเภอสามเงา จังหวัดตาก	8.00	700	1.16	30.17	35.00	-6.84	น้อย	ลดลง
3. ยม	Y.1C	สะพานบ้านน้ำโค้ง อำเภอเมือง จังหวัดแพร่	8.20	993	0.43	14.49	14.06	-7.77	น้อย	เพิ่มขึ้น
	Y.4	สะพานตลาดธานี อำเภอเมือง จังหวัดสุโขทัย	8.15	510	4.73	*	*	-3.42	N/A	N/A
ยม	Y.64	แม่น้ำยม อำเภอบางระกำ จังหวัดพิษณุโลก	6.40	352	6.14	316.50	342.30	-0.26	มาก	ลดลง
	Y.16	แม่น้ำยม อำเภอบางระกำ จังหวัดพิษณุโลก	7.30	239	7.03	*	*	-0.27	มาก	เพิ่มขึ้น
4. น่าน	N.1	หน้าสำนักงานป่าไม้ อำเภอเมือง จังหวัดน่าน	7.00	1,217	0.12	29.20	34.70	-6.88	น้อย	ลดลง
	N.5A	สะพานเอกาทศรถ อำเภอเมือง จังหวัดพิษณุโลก	10.37	1,365	0.86	77.60	72.88	-9.51	น้อย	เพิ่มขึ้น
	N.67	สะพานบ้านเกยไชย อำเภอชุมแสง จังหวัดนครสวรรค์	28.30	1,579	23.22	573.00	604.00	-5.08	ปกติ	ลดลง
5. เจ้าพระยา	C.2	ค่ายจิรประวัติ อำเภอเมือง จังหวัดนครสวรรค์	26.20	3,590	20.39	1042.00	1107.00	-5.81	ปกติ	ลดลง
	C.13	ท้ายเขื่อนเจ้าพระยา อำเภอสรรพยา จังหวัดชัยนาท	16.34	2,840	10.31	857.00	930.00	-6.03	ปกติ	ลดลง
6. บางหลวง	C.36	บ้านบางหลวงโคก อำเภอบางบาล จังหวัดพระนครศรีอยุธยา	420.00	4	353.00	3.05	3.20	-67.00	มาก	ลดลง
7. บางบาล	C.37	บ้านบางบาล อำเภอบางบาล จังหวัดพระนครศรีอยุธยา	148.00	3	105.00	1.45	1.54	-43.00	ปกติ	ลดลง
8. ป่าสัก	S.3	แม่น้ำป่าสัก อำเภอหล่มสัก เพชรบูรณ์	85.00	9	10.52	5.49	5.57	-74.48	ปกติ	ลดลง
	S.42	แม่น้ำป่าสัก วิเชียรบุรี เพชรบูรณ์	11.00	284	4.20	18.91	20.06	-6.80	ปกติ	เพิ่มขึ้น
	S.4B	แม่น้ำป่าสัก เมืองเพชรบูรณ์ เพชรบูรณ์	9.20	190	5.49	32.08	33.33	-3.71	ปกติ	ลดลง
	S.26	ท้ายเขื่อนพระรามหก อำเภอท่าเรือ จังหวัดพระนครศรีอยุธยา	8.00	800	1.85	72.00	94.00	-6.15	น้อย	ลดลง
9. มูล	M.7	สะพานเสรีประชาธิปไตย อำเภอเมือง จังหวัดอุบลราชธานี	7.00	2,300	7.41	2546.00	2570.00	0.41	ล้นตลิ่ง	ลดลง
	M.42	บ้านห้วยทับทัน อำเภอห้วยทับทัน จังหวัดศรีสะเกษ	8.30	124	4.49	13.50	13.50	-3.81	น้อย	ทรงตัว
	M.176	บ้านโนนศรีไศล อำเภอกันทรารมย์ จังหวัดศรีสะเกษ	9.20	235	4.77	77.25	80.10	-4.43	ปกติ	ลดลง
	M.173	บ้านโนนสะอาด อำเภอโขงเจียม จังหวัดนครราชสีมา	7.60	290	3.64	23.90	27.38	-3.96	น้อย	ลดลง
	M.184	บ้านซืม อำเภอพิมาย จังหวัดนครราชสีมา	5.00	100	4.84	99.30	107.40	-0.16	มาก	ลดลง
	M.186	บ้านโนนคอย อำเภอจักราช จังหวัดนครราชสีมา	3.60	60	0.93	0.62	0.78	-2.67	น้อย	ลดลง
10. ลำเชียงไกร	M.188A	บ้านบัว อำเภอโนนสูง จังหวัดนครราชสีมา	4.90	70	3.40	15.30	17.46	-1.50	ปกติ	ลดลง
	E.20A	บ้านบ้านฟ้าหยาด อำเภอมหาชนะชัย จังหวัดยโสธร	10.00	1,110	10.13	1149.02	1152.89	0.13	ล้นตลิ่ง	ลดลง
11. ชี	E.23	บ้านค่าน อำเภอเมือง จังหวัดชัยภูมิ	9.00	265	4.39	24.83	24.34	-4.61	น้อย	เพิ่มขึ้น
	E.29A	บ้านผานกแก้ว อำเภอภูกระดึง จังหวัดเลย	9.00	167	0.32	0.55	0.78	-8.68	น้อย	ลดลง
12. ลำน้ำพอง	E.92	บ้านท่างาม อำเภอเสลภูมิ จังหวัดร้อยเอ็ด	8.80	186	3.15	15.46	14.76	-5.65	น้อย	เพิ่มขึ้น
13. ลำน้ำยัง	E.6C	บ้านตาโคต อำเภอเมือง จังหวัดชัยภูมิ	5.50	37	1.24	2.82	3.00	-4.26	น้อย	ลดลง
14. ลำปะทาว	E.85	บ้านโนนหัน อำเภอชุมแพ จังหวัดชัยภูมิ	5.26	25	3.37	10.27	10.55	-1.89	ปกติ	ลดลง
16. ปราจีนบุรี	Kgt.3	กบินทร์บุรี อำเภอกบินทร์บุรี ปราจีนบุรี	8.79	544	2.15	67.00	70.60	-6.64	น้อย	ลดลง
	B.9	บ้านสาระเห็ด อำเภอท่ายาง จังหวัดเพชรบุรี	6.60	355	2.76	24.00	25.60	-3.84	น้อย	ลดลง
	B.6A	สะพานท่าเกวียน อำเภอแก่งกระจาน จังหวัดเพชรบุรี	6.00	260	1.14	5.90	6.70	-4.86	น้อย	ลดลง
เพชรบุรี	B.15	สะพานเทศบาล อำเภอเมือง จังหวัดเพชรบุรี	5.40	150	1.45	19.00	15.40	-3.95	น้อย	เพิ่มขึ้น
18. ทะเลสาบสงขลา	X.44	คลองจุกตะเภา อำเภอหาดใหญ่ จังหวัดสงขลา	7.40	532	2.38	97.00	96.50	-5.02	ปกติ	เพิ่มขึ้น
	X.170	บ้านคลองลำ อำเภอศรีนครินทร์ จังหวัดพัทลุง	25.20	295	21.09	17.60	19.20	-4.11	น้อย	ลดลง
19. ภาคใต้ฝั่งตะวันออก	X.180	สะพานเทศบาล อำเภอเมือง จังหวัดชุมพร	3.80	192	2.58	119.00	133.50	-1.22	มาก	ลดลง
	X.119A	สะพานสันต อำเภอสุโขทัย-โลก จังหวัดนราธิวาส	8.20	200	8.13	194.95	215.40	-0.07	มาก	ลดลง
	X.53A	คลองชุมพร อำเภอเมือง จังหวัดชุมพร	9.30	158	5.66	47.20	122.65	-3.64	ปกติ	ลดลง
	X.212	คลองหลังสวน อำเภอหลังสวน จังหวัดชุมพร	6.00	1,460	2.21	329.90	638.00	-3.79	ปกติ	ลดลง
20. ภาคใต้ฝั่งตะวันตก	X.234	บ้านป่าหมาก อำเภอเมือง จังหวัดตรัง	6.40	434	3.69	203.30	192.10	-2.71	ปกติ	เพิ่มขึ้น

## 2.2 สภาพน้ำเก็บกักในอ่างเก็บน้ำขนาดใหญ่ (ข้อมูล วันที่ 20 พ.ย. 64)

ภาค อ่างเก็บน้ำเขื่อน	ความจุ ที่ รนส. (ล้าน ม. <sup>3</sup> )	ความจุ ที่ รนท. (ล้าน ม. <sup>3</sup> )	ความจุ น้ำ ใช้การ (ล้าน ม. <sup>3</sup> )	ณ วันนี้								ปริมาณน้ำ ไหลลง วันนี้ (ล้าน ม. <sup>3</sup> )	ปริมาณน้ำ ระบาย วันนี้ (ล้าน ม. <sup>3</sup> )
				ปี 2563		ปี 2564							
				ปริมาตร (ล้าน ม. <sup>3</sup> )	% รณท.	ปริมาตร (ล้าน ม. <sup>3</sup> )	% รณท.	ปริมาตรใช้การ (ล้าน ม. <sup>3</sup> )	% รณท.	% ใช้การ			
<b>ภาคเหนือ</b>													
ภูมิพล*	13,462	13,462	9,662	5,698	42	8,366	62	4,566	34	47	6.92	4.00	
สิริกิติ์*	10,508	9,510	6,660	5,752	60	4,523	48	1,673	18	25	6.16	5.57	
แม่จัดสมบูรณ์ชล	323	265	253	144	54	116	44	104	39	41	0.17	0.09	
แม่กวางอุดมธารา	295	263	249	112	43	79	30	65	25	26	0.34	0.04	
กิ่วลม	106	106	103	55	51	100	94	96	91	94	0.87	1.01	
กิ่วคอหมา	209	170	164	98	58	142	83	135	80	83	0.10	0.51	
แควน้อยบำรุงแดน	1,080	939	896	459	49	954	102	911	97	102	1.88	1.73	
แม่มอก	110	110	94	44	40	111	101	95	86	101	0.22	0.22	
<b>รวมภาคเหนือ</b>	<b>26,093</b>	<b>24,825</b>	<b>18,080</b>	<b>12,362</b>	<b>50</b>	<b>14,390</b>	<b>58</b>	<b>7,646</b>	<b>31</b>	<b>42</b>	<b>16.65</b>	<b>13.16</b>	
<b>ภาคตะวันออกเฉียงเหนือ</b>													
ห้วยหลวง	136	136	129	66	49	83	61	76	56	59	0.00	0.11	
น้ำอูน	780	520	475	249	48	341	66	296	57	62	0.24	0.00	
น้ำพุง*	200	165	157	89	54	97	59	89	54	57	0.08	0.00	
จุฬารัตน์*	181	164	127	155	94	159	97	122	75	96	0.53	0.51	
อุบลรัตน์*	4,640	2,431	1,850	1,607	66	2,601	107	2,020	83	109	3.54	18.05	
ลำปาว	2,450	1,980	1,880	998	50	1,271	64	1,171	59	62	1.13	0.04	
ลำตะคอง	445	314	292	360	114	343	109	320	##	110	0.95	1.04	
ลำพระเพลิง	242	155	154	155	100	152	98	150	97	98	0.34	0.03	
มูลบง	350	141	134	150	106	142	101	135	96	101	0.28	0.40	
ลำแซะ	325	275	268	240	87	281	102	274	##	102	0.48	0.63	
ลำนางรอง	197	121	118	100	83	119	98	115	95	98	0.08	0.00	
สิรินธร*	1,966	1,966	1,135	1,768	90	1,798	91	967	49	85	0.90	0.00	
<b>รวมภาค ตอน.</b>	<b>11,911</b>	<b>8,368</b>	<b>6,718</b>	<b>5,937</b>	<b>71</b>	<b>7,388</b>	<b>88</b>	<b>5,738</b>	<b>69</b>	<b>85</b>	<b>8.56</b>	<b>20.81</b>	
<b>ภาคกลาง</b>													
ป่าสักชลสิทธิ์	960	960	957	766	80	985	103	982	##	103	0.56	2.20	
ทับเสลา	190	160	143	143	89	161	101	144	90	101	0.65	0.32	
กระเสียว	390	299	259	201	67	300	100	260	87	100	0.00	0.10	
<b>รวมภาคกลาง</b>	<b>1,540</b>	<b>1,419</b>	<b>1,359</b>	<b>1,110</b>	<b>78</b>	<b>1,446</b>	<b>102</b>	<b>1,386</b>	<b>98</b>	<b>102</b>	<b>1.21</b>	<b>2.62</b>	
<b>ภาคตะวันตก</b>													
ศรีนครินทร์*	18,770	17,745	7,480	13,352	75	16,243	92	5,978	34	80	17.32	5.98	
วชิรลงกรณ์*	11,000	8,860	5,848	4,901	55	7,737	87	4,725	53	81	5.20	7.96	
<b>รวมภาคตะวันตก</b>	<b>29,770</b>	<b>26,605</b>	<b>13,328</b>	<b>18,253</b>	<b>69</b>	<b>23,980</b>	<b>90</b>	<b>10,703</b>	<b>40</b>	<b>80</b>	<b>22.52</b>	<b>13.94</b>	
<b>ภาคตะวันออก</b>													
ขุนด่านปราการชล	225	224	219	223	100	221	99	216	97	99	0.10	0.43	
คลองสิียด	450	420	390	207	49	256	61	226	54	58	0.00	0.14	
บางพระ	127	117	105	77	66	117	100	105	90	100	0.10	0.26	
หนองปลาไหล	206	164	150	175	107	186	114	173	##	115	0.89	0.24	
ประแสร์	322	295	275	233	79	291	99	271	92	99	0.20	0.00	
นฤปดินทรจินดา	338	295	276	243	82	312	106	293	99	106	0.76	1.00	
<b>รวมภาคตะวันออก</b>	<b>1,668</b>	<b>1,515</b>	<b>1,415</b>	<b>1,158</b>	<b>76</b>	<b>1,384</b>	<b>91</b>	<b>1,284</b>	<b>85</b>	<b>91</b>	<b>2.04</b>	<b>2.07</b>	
<b>ภาคใต้</b>													
แก่งกระจาน	900	710	645	554	78	662	93	597	84	93	3.13	2.59	
ปราณบุรี	490	391	373	365	93	331	85	313	80	84	4.96	5.47	
รัชชประภา*	6,144	5,639	4,287	3,666	65	4,403	78	3,052	54	71	10.28	6.81	
บางลาง*	1,590	1,454	1,178	951	65	740	51	464	32	39	12.41	6.09	
<b>รวมภาคใต้</b>	<b>9,124</b>	<b>8,194</b>	<b>6,484</b>	<b>5,536</b>	<b>68</b>	<b>6,136</b>	<b>75</b>	<b>4,426</b>	<b>54</b>	<b>68</b>	<b>30.78</b>	<b>20.96</b>	
<b>รวมทั้งประเทศ</b>	<b>80,106</b>	<b>70,926</b>	<b>47,384</b>	<b>44,356</b>	<b>63</b>	<b>54,724</b>	<b>77</b>	<b>31,182</b>	<b>44</b>	<b>66</b>	<b>81.75</b>	<b>73.56</b>	

ต่ำกว่า 30 %  
รวม 1 แห่ง

ตั้งแต่ 31 - 50%  
รวม 3 แห่ง

ตั้งแต่ 51 - 80%  
รวม 8 แห่ง

มากกว่า 80%  
รวม 23 แห่ง

- ปริมาณน้ำเก็บกักประเทศ (อ่างเก็บน้ำขนาดใหญ่) ณ วันที่ 20 พฤศจิกายน
  - ปี 2558 มีน้ำ 40,961 ล้าน ลบ.ม. คิดเป็น 58%
  - ปี 2559 มีน้ำ 50,631 ล้าน ลบ.ม. คิดเป็น 72%
  - ปี 2563 มีน้ำ 44,354 ล้าน ลบ.ม. คิดเป็น 63%
  - ปี 2564 มีน้ำ 54,724 ล้าน ลบ.ม. คิดเป็น 77%
  - ปี 2564 **มากกว่า** ปี 2558 จำนวน 13,763 ล้าน ลบ.ม.
  - ปี 2564 **มากกว่า** ปี 2559 จำนวน 4,093 ล้าน ลบ.ม.
  - ปี 2564 **มากกว่า** ปี 2563 จำนวน 10,370 ล้าน ลบ.ม.
- ปริมาณน้ำเก็บกักในกลุ่มเจ้าพระยา (4 เขื่อนหลัก) ณ วันที่ 20 พฤศจิกายน
  - ปี 2558 มีน้ำ 10,936 ล้าน ลบ.ม. คิดเป็น 44%
  - ปี 2559 มีน้ำ 16,835 ล้าน ลบ.ม. คิดเป็น 68%
  - ปี 2563 มีน้ำ 12,675 ล้าน ลบ.ม. คิดเป็น 51%
  - ปี 2564 มีน้ำ 14,828 ล้าน ลบ.ม. คิดเป็น 60%
  - ปี 2564 **มากกว่า** ปี 2558 จำนวน 3,892 ล้าน ลบ.ม.
  - ปี 2564 **น้อยกว่า** ปี 2559 จำนวน 2,007 ล้าน ลบ.ม.
  - ปี 2564 **มากกว่า** ปี 2563 จำนวน 2,153 ล้าน ลบ.ม.

### 2.3 สภาพน้ำในอ่างเก็บน้ำ 4 เขื่อนหลักกลุ่มเจ้าพระยา (ข้อมูล วันที่ 20 พ.ย. 64)

สภาพน้ำในอ่างเก็บน้ำ ภูมิพล สิริกิติ์ แควน้อยฯ และป่าสักฯ วันที่ 20 พฤศจิกายน 2564

อ่างเก็บน้ำ	ปริมาณน้ำในอ่างฯ		ปริมาณน้ำใช้การได้		ปริมาณน้ำไหลลงอ่างฯ		ปริมาณน้ำระบาย		รับน้ำได้อีก	เปรียบเทียบน้ำใช้การ น้อยกว่า / + มากกว่า ปี 2559
	ปริมาณน้ำ	% ความจ	ปริมาณน้ำ	% ใช้การ	วันนี้	เมื่อวาน	วันนี้	เมื่อวาน		
ภูมิพล	8,366	62	4,566	47	6.92	11.37	4.00	4.00	5,096	1,198
สิริกิติ์	4,523	48	1,673	25	6.16	4.64	5.57	4.05	4,987	-3,213
ภูมิพล+สิริกิติ์	12,889	56	6,239	38	13.08	16.01	9.57	8.05	10,083	-2,015
แควน้อยฯ	954	102	911	102	1.88	1.87	1.73	1.73	0	-8
ป่าสักชลสิทธิ์	985	103	982	103	0.56	2.37	2.20	2.16	0	16
รวมทั้งหมด	14,828	60	8,132	45	15.52	20.25	13.50	11.94	10,083	-2,006

\*หมายเหตุ : ( ) คือ เกินความจุเก็บกักปกติ

(หน่วย : ล้าน ลบ.ม.)

### 2.4 สถานการณ์น้ำลุ่มน้ำเจ้าพระยา

แม่น้ำปิง ปริมาณน้ำไหลผ่านที่สถานี P.17 อ.บรรพตพิสัย จ.นครสวรรค์ วัดได้ 74.00 ลบ.ม./วินาที (เมื่อวาน 69.00 ลบ.ม./วินาที) ต่ำกว่าตลิ่ง 5.37 เมตร **มีแนวโน้มเพิ่มขึ้น**

แม่น้ำน่าน ปริมาณน้ำไหลผ่านที่สถานี N.67 อ.ชุมแสง จ.นครสวรรค์ วัดได้ 573.00 ลบ.ม./วินาที (เมื่อวาน 604.00 ลบ.ม./วินาที) ต่ำกว่าตลิ่ง 5.08 เมตร **มีแนวโน้มลดลง**

**แม่น้ำเจ้าพระยา** ปริมาณน้ำไหลผ่านที่สถานี C.2 อ.เมืองนครสวรรค์ วัดได้ 1,042.00 ลบ.ม./วินาที (เมื่อวาน 1,107.00 ลบ.ม./วินาที) ต่ำกว่าตลิ่ง 5.81 เมตร **มีแนวโน้มลดลง** และมีปริมาณน้ำไหลผ่านท้ายเขื่อนเจ้าพระยา (C.13) ในอัตรา 857.00 ลบ.ม./วินาที (เมื่อวาน 930.00 ลบ.ม./วินาที) ไหลผ่านสถานีวัดน้ำ C.29A อ.บางไทร มีปริมาณน้ำไหลผ่านเฉลี่ย 1,066.00 ลบ.ม./วินาที (เมื่อวาน 1,097.00 ลบ.ม./วินาที)

**แม่น้ำป่าสัก** เขื่อนป่าสักชลสิทธิ์ ระบายน้ำ 25.44 ลบ.ม./วินาที (เมื่อวาน 25.03 ลบ.ม./วินาที) **มีแนวโน้มทรงตัว** และไหลผ่านเขื่อนพระรามหก 0.00 ลบ.ม./วินาที (เมื่อวาน 49.40 ลบ.ม./วินาที) **มีแนวโน้มลดลง** และมีปริมาณน้ำไหลผ่านสถานี S.26 (06.00 น.) ท้ายเขื่อนพระรามหก อ.ท่าเรือ จ.พระนครศรีอยุธยา ปริมาณน้ำ 72.00 ลบ.ม./วินาที (เมื่อวาน 94.00 ลบ.ม./วินาที) **มีแนวโน้มลดลง**

## 2.5 สภาพน้ำในอ่างเก็บน้ำขนาดกลาง (ข้อมูล วันที่ 20 พ.ย. 64)

ข้อมูลวันที่ 20 พฤศจิกายน 2564																			
สรุปอ่างขนาดกลางที่มีปริมาณในช่วง <=30 % 31 - 50 % >50-80% >80 - 100 % และ >100 %																			
		31 - 50 %				>50-80%				>80 - 100 %				>100 %					
ภาค	จำนวน	สขป.	จำนวน	ภาค	จำนวน	สขป.	จำนวน	ภาค	จำนวน	สขป.	จำนวน	ภาค	จำนวน	สขป.	จำนวน	ภาค	จำนวน	สขป.	จำนวน
เหนือ	3	1	2	เหนือ	3	1	3	เหนือ	21	1	6	เหนือ	40	1	2	เหนือ	8	1	2
		2	1			2	0			2	10			2	26			2	2
		3	0			3	0			3	0			3	4			3	1
		4	0			4	0			4	5			4	8			4	3
ตะวันออกเฉียงเหนือ	8	5	5	ตะวันออกเฉียงเหนือ	19	5	7	ตะวันออกเฉียงเหนือ	44	5	17	ตะวันออกเฉียงเหนือ	79	5	23	ตะวันออกเฉียงเหนือ	68	5	1
		6	0			6	1			6	14			6	22			6	15
		7	2			7	10			7	11			7	16			7	8
		8	1			8	1			8	2			8	18			8	44
ตะวันออก	2	9	2	ตะวันออก	0	9	0	ตะวันออก	4	9	4	ตะวันออก	22	9	22	ตะวันออก	23	9	23
กลาง	0	10	0	กลาง	1	10	1	กลาง	2	10	1	กลาง	14	10	13	กลาง	5	10	4
		11	0			11	0			11	0			11	0			11	0
		12	0			12	0			12	1			12	1			12	1
ตะวันตก	0	13	0	ตะวันตก	0	13	0	ตะวันตก	0	13	0	ตะวันตก	2	13	2	ตะวันตก	5	13	5
ใต้	1	14	0	ใต้	5	14	1	ใต้	10	14	3	ใต้	15	14	7	ใต้	8	14	6
		15	1			15	2			15	2			15	6			15	2
		16	0			16	2			16	4			16	2			16	0
		17	0			17	0			17	1			17	0			17	0
รวม	14	รวม	14	รวม	28	รวม	28	รวม	81	รวม	81	รวม	172	รวม	172	รวม	117	รวม	117

รวมทั้งหมด 412 แห่ง

## 3. แผน-ผลการบริหารจัดการน้ำฤดูแล้ง ปี 2564/65 ข้อมูล ณ วันที่ 20 พ.ย. 64

กลุ่มน้ำ	แผนจัดสรรน้ำ (ล้าน ลบ.ม.)	ผลจัดสรรน้ำ (ล้าน ลบ.ม.)	คงเหลือน้ำที่ต้องจัดสรร (ล้าน ลบ.ม.)
ทั่วประเทศ (1 พ.ย. 64 – 30 เม.ย. 65)	22,280	3,283 (15%)	18,997 (85%)
เจ้าพระยา (4 เขื่อน) (1 พ.ย. 64 – 30 เม.ย. 65)	5,700	584 (10%)	5,116 (90%)



#### 4. การเพาะปลูก (ข้อมูล ณ วันที่ 17 พ.ย.64)

- **การเพาะปลูกข้าวนาปี 2564**

- ทั้งประเทศ แผนเพาะปลูก 16.83 ล้านไร่ **เพาะปลูกแล้ว 15.32 ล้านไร่** คิดเป็นร้อยละ 91.05 ของแผนฯ ผลเก็บเกี่ยว 9.87 ล้านไร่

- **ลุ่มน้ำเจ้าพระยา** แผนเพาะปลูก 7.97 ล้านไร่ **เพาะปลูก 6.99 ล้านไร่** คิดเป็นร้อยละ 87.77 ของแผนฯ ผลเก็บเกี่ยว 6.07 ล้านไร่

#### 5.การระบายน้ำออกจากทุ่งลุ่มต่ำเจ้าพระยา (ข้อมูล ณ วันที่ 20 พ.ย.64)

- ทุ่งบางระกำ ปริมาณน้ำวันนี้ 102.12 ล้าน ลบ.ม. ระบายน้ำ 7.26 ล้าน ลบ.ม. ต้องระบายอีก - ล้าน ลบ.ม.

- 12 ทุ่งเจ้าพระยาตอนล่าง ปริมาณน้ำวันนี้ 1,233.47 ล้าน ลบ.ม. ระบายน้ำ 64.72 ล้าน ลบ.ม. ต้องระบายอีก 812.17 ล้าน ลบ.ม. (66%) (ทุ่งฝั่งตะวันออก ปริมาณน้ำวันนี้ 174.18 ล้าน ลบ.ม. ระบายน้ำ 10.53 ล้าน ลบ.ม. ต้องระบายอีก 55.88 ล้าน ลบ.ม. (32%) และทุ่งฝั่งตะวันตก ปริมาณน้ำวันนี้ 1,059.28 ล้าน ลบ.ม. ระบายน้ำ 54.18 ล้าน ลบ.ม. ต้องระบายอีก 756.28 ล้าน ลบ.ม. (71%))

- รวม 13 ทุ่งลุ่มต่ำเจ้าพระยา ปริมาณน้ำวันนี้ 1,335.58 ล้าน ลบ.ม. ระบายน้ำ 71.97 ล้าน ลบ.ม. ต้องระบายอีก 787.28 ล้าน ลบ.ม. (59%)



รายงานการระบายน้ำพื้นที่ลุ่มต่ำ 11 ทุ่ง ณ วันที่ 20 พ.ย. 64

ที่	พื้นที่ลุ่มต่ำ	แผนการระบายน้ำออกจากทุ่ง				สรุปผลการระบายน้ำ				ระดับน้ำเฉลี่ย ทั้งทุ่ง (ม.)	หมายเหตุ
		ปริมาณวันที่เริ่ม (ล้าน ลบ.ม.)	กำหนดการ เริ่ม	กำหนดการ สิ้นสุด	ปริมาณน้ำเก็บในทุ่ง (ล้าน ลบ.ม.)	ปริมาณน้ำวันนี้ (ล้าน ลบ.ม.)	ผลการรับน้ำเข้า (ล้าน ลบ.ม.)	ผลการระบายน้ำ (ล้าน ลบ.ม.)	ต้องระบายน้ำอีก (ล้าน ลบ.ม.)		
พื้นที่ลุ่มต่ำเจ้าพระยาตอนบน											
1	ทุ่งบางระกำ	300	1 พ.ย. 64	30 พ.ย. 64	127 (124%)	102.12	0.00	7.26	-24.88 (-24%)	0.24 (ลดลง 2 ช.ม.)	
พื้นที่ลุ่มต่ำเจ้าพระยาตอนล่าง (ฝั่งตะวันออก)											
2	ทุ่งเชียงราก	-	20 พ.ย. 64	20 ธ.ค. 64	11 (22%)	50.88	0.00	4.20	39.88 (78%)	0.83 (ลดลง 7 ช.ม.)	
3	ทุ่งท่าวัง	68	7 พ.ย. 64	24 พ.ย. 64	9 (88%)	10.26	0.00	2.75	1.26 (12%)	0.14 (ลดลง 4 ช.ม.)	
4	ทุ่งฝั่งซ้าย คลองชัยนาท-ป่าสัก	124	3 ต.ค. 64	12 พ.ย. 64	6.3 (100%)	6.30	สิ้นสุดการระบายน้ำ	0.00 (0%)	0.05 (คงที่)		
5	ทุ่งบางกุ้ง	225	25 ต.ค. 64	29 พ.ย. 64	65 (84%)	77.05	0.00	2.39	12.05 (16%)	0.58 (ลดลง 2 ช.ม.)	
6	ทุ่งบางกุ้ง	-	1 ธ.ค. 64	11 ธ.ค. 64	27 (91%)	29.69	0.00	1.19	2.69 (9%)	1.09 (ลดลง 4 ช.ม.)	
รวมฝั่งตะวันออก		417	3 ต.ค. 64	20 ธ.ค. 64	118.3 (68%)	174.18	0.00	10.53	55.88 (32%)	0.30 (ลดลง)	
พื้นที่ลุ่มต่ำเจ้าพระยาตอนล่าง (ฝั่งตะวันตก)											
7	ทุ่งบางบาล - บ้านแพน*	109	2 พ.ย. 64	29 พ.ย. 64	16 (24%)	66.67	0.00	3.52	50.67 (76%)	1.25 (ลดลง 7 ช.ม.)	
8	ทุ่งป่าโมก	69	7 พ.ย. 64	11 ธ.ค. 64	10 (23%)	44.28	0.00	0.36	34.28 (77%)	1.33 (ลดลง 1 ช.ม.)	มีงานก่อสร้าง
9	ทุ่งผักไห่*	319	7 พ.ย. 64	14 ธ.ค. 64	60 (27%)	222.55	0.69	8.55	162.55 (73%)	1.11 (ลดลง 4 ช.ม.)	มีงานก่อสร้าง
10	ทุ่งเจ้าเจ็ด*	736	6 พ.ย. 64	8 ธ.ค. 64	168 (28%)	593.70	9.89	26.96	425.70 (72%)	1.06 (ลดลง 3 ช.ม.)	มีงานก่อสร้าง
11	ทุ่งโพธิ์พระยา	200	2 พ.ย. 64	22 ธ.ค. 64	49 (37%)	132.08	7.08	14.79	83.08 (63%)	0.49 (ลดลง 3 ช.ม.)	
รวมฝั่งตะวันตก		1,433	2 พ.ย. 64	22 ธ.ค. 64	303 (29%)	1,059.28	17.66	54.18	756.28 (71%)	0.84 (ลดลง)	
รวม 10 ทุ่งลุ่มต่ำเจ้าพระยาตอนล่าง		1,850	3 ต.ค. 64	22 ธ.ค. 64	421.3 (34%)	1,233.47	17.66	64.72	812.17 (66%)	0.67 (ลดลง)	
รวม 11 ทุ่งลุ่มต่ำเจ้าพระยา		2,150	3 ต.ค. 64	22 ธ.ค. 64	548.3 (41%)	1,335.58	17.66	71.97	787.28 (59%)	0.59 (ลดลง)	

หมายเหตุ : \* เทียบกับปริมาณน้ำในทุ่งวันนี้

กำหนดการสิ้นสุดแผนการระบายน้ำคิดจากกรณีติดตั้งเครื่องสูบน้ำเพิ่มเติม

ทุ่งโพธิ์พระยาขอปรับแผน เนื่องจากระดับน้ำแม่น้ำท่าจีนสูงกว่าที่คาดการณ์ จึงยังไม่สามารถติดตั้งเครื่องสูบน้ำได้ตามกำหนดการเดิม

ทุ่งบางกุ้งขอปรับแผนเนื่องจาก ทางจังหวัดได้ประสานขอลงพื้นที่ในวันที่ 19 พ.ย. 64 เพื่อให้เกษตรกรทำประมง โดยจะรักษาระดับน้ำไว้ที่ +4.2 ม.รทก คิดเป็นปริมาณน้ำค้างทุ่งประมาณ 65 ล้าน ลบ.ม.

ทุ่งบางกุ้งขอปรับแผน เก็บน้ำในทุ่งที่ระดับ +3.5 ม.รทก. 27 ล้าน ลบ.ม. จนกว่าจะเก็บเกี่ยวข้าวแล้วค่อยเสร็จ

## 5. วิเคราะห์สถานการณ์

### 5.1 คาดการณ์ปริมาณฝนจากแบบจำลองบรรยากาศจากกรมอุตุนิยมวิทยา (3วันล่วงหน้า)

- วันที่ 20 พ.ย. 64 (20 พ.ย. เวลา 07.00 น. – 21 พ.ย. 64 เวลา 07.00 น.) มีฝนตกปานกลาง (10.1-35.0 มม.) บริเวณพื้นที่ ภาคใต้ และพื้นที่ จ.พิษณุโลก จ.เพชรบูรณ์ จ.เลย จ.ชัยภูมิ จ.ตาก จ.กาญจนบุรี จ.กรุงเทพมหานคร จ.สระแก้ว จ.ชลบุรี จ.จันทบุรี จ.ตราด และ จ.ประจวบคีรีขันธ์ มีฝนตกหนัก (35.1-90.0 มม.) บริเวณพื้นที่ จ.พังงา จ.สุราษฎร์ธานี จ.กระบี่ จ.นครศรีธรรมราช จ.พัทลุง จ.ตรัง จ.สตูล จ.สงขลา และ จ.ยะลา

- วันที่ 21 พ.ย. 64 (21 พ.ย. เวลา 07.00 น. – 22 พ.ย. 64 เวลา 07.00 น.) มีฝนตกปานกลาง (10.1-35.0 มม.) บริเวณพื้นที่ จ.เพชรบุรี จ.ประจวบคีรีขันธ์ และ ภาคใต้

- วันที่ 22 พ.ย. 64 (22 พ.ย. เวลา 07.00 น. – 23 พ.ย. 64 เวลา 07.00 น.) มีฝนตกปานกลาง (10.1-35.0 มม.) บริเวณพื้นที่ จ.ประจวบคีรีขันธ์ และ ภาคใต้ ฝนตกหนัก (35.1-90.0 มม.) บริเวณพื้นที่ จ.กระบี่ จ.ชุมพร จ.นครศรีธรรมราช จ.พัทลุง จ.สงขลา จ.ปัตตานี จ.ยะลา และ จ.นราธิวาส

### 5.2 คาดการณ์ปริมาณน้ำ (วันที่ 21 พ.ย. 64)

คาดการณ์ปริมาณน้ำไหลผ่านลุ่มน้ำปิงที่สถานี P.17 อ.บรรพตพิสัย จ.นครสวรรค์ จะมีปริมาณน้ำไหลผ่าน 76.00 ลบ.ม./วินาที มีแนวโน้มเพิ่มขึ้น ลุ่มน้ำน่านที่สถานี N.67 อ.ชุมแสง จ.นครสวรรค์ จะมีปริมาณน้ำไหลผ่าน 550.00 ลบ.ม./วินาที มีแนวโน้มลดลง โดยจะทำให้ในลุ่มน้ำเจ้าพระยาที่สถานี C.2 อ.เมืองนครสวรรค์ จ.นครสวรรค์ จะมีปริมาณน้ำไหลผ่าน 980 ลบ.ม./วินาที มีแนวโน้มลดลง

## 6. รายงานสถานการณ์ค่าความเค็ม (ข้อมูล วันที่ 20 พ.ย. 64 เวลา 07:00 น.)

แม่น้ำ	สถานีเฝ้าระวัง	เกณฑ์เฝ้าระวัง (กรัม/ลิตร)	ค่าความเค็ม (กรัม/ลิตร)
เจ้าพระยา	ประปาสำแล	0.25	0.12 (ปกติ)
ปราจีน-บางปะกง	บางคาง	2	0.01 (ปกติ)
ท่าจีน	ด้านนอกคลองจินดา	0.75	0.24 (ปกติ)
	ด้านในคลองจินดา	0.75	ระบบขัดข้อง
แม่กลอง	ปากคลองดำเนินสะดวก	2	0.19 (ปกติ)

## 7. สถานการณ์อุทกภัยปี 2564 และการให้ความช่วยเหลือ

**สถานการณ์พื้นที่ประสบอุทกภัย 11 จังหวัด ได้แก่ จังหวัดขอนแก่น มหาสารคาม ร้อยเอ็ด ยโสธร อุบลราชธานี พิษณุโลก พระนครศรีอยุธยา สุพรรณบุรี นครปฐม สุราษฎร์ธานี และสตูล**

### สถานการณ์อุทกภัย

#### 1. จังหวัดขอนแก่น

สาเหตุ จากอิทธิพลพายุดีเปรสชัน “เตี้ยนหมู่” ทำให้มีฝนตกชุกหนาแน่นในพื้นที่จังหวัดขอนแก่น ประกอบกับปริมาณแม่น้ำชี แม่น้ำเชิญที่ไหลจากจังหวัดชัยภูมิมีปริมาณเพิ่มมากขึ้น ทำให้พื้นที่ที่ติดกับลำน้ำชี ลำน้ำเชิญบางส่วนได้รับผลกระทบจากมวลน้ำที่ไหลเอ่อล้นตลิ่ง ส่งผลกระทบให้บริเวณที่ลุ่มต่ำ เกิดน้ำล้นตลิ่งไหลเข้าสู่พื้นที่เกษตรกรรม และชุมชน

**สถานการณ์ปัจจุบัน** มีพื้นที่ประสบอุทกภัย 5 อำเภอ ประกอบด้วย อ.มัญจาคีรี อ.ชนบท อ.พระยืน อ.บ้านแฮด และ อ.เมืองขอนแก่น รวมพื้นที่ได้รับผลกระทบประมาณ 60,178 ไร่

#### **การให้ความช่วยเหลือและการบริหารจัดการน้ำในพื้นที่**

โครงการชลประทานขอนแก่น ได้ประสานงานร่วมกับเจ้าหน้าที่ที่เกี่ยวข้อง บริหารควบคุมการระบายน้ำ ผันน้ำเข้าแก้มลิงสองฝั่งลำน้ำชีเพื่อลดยอดน้ำ จัดจราจรน้ำประสานการระบายน้ำจากแม่น้ำพอง แม่น้ำชี และจัดเตรียมเครื่องสูบน้ำเพิ่มช่วยสูบน้ำที่ยังขังในพื้นที่หลังปริมาณน้ำลดลง และติดตามสถานการณ์ในพื้นที่อย่างใกล้ชิด

#### 2. จังหวัดมหาสารคาม

สาเหตุ จากปริมาณฝนที่ตกหนักบริเวณจังหวัดชัยภูมิ และขอนแก่น ช่วงวันที่ 23-25 ก.ย.64 ที่ผ่านมา ส่งผลให้ปริมาณน้ำในแม่น้ำชีเพิ่มสูงขึ้น และได้ไหลลงมาสู่บริเวณจังหวัดมหาสารคาม จึงเกิดผลกระทบน้ำชีเอ่อล้นตลิ่งเข้าพื้นที่การเกษตรและพื้นที่ชุมชน

**สถานการณ์ปัจจุบัน** มีพื้นที่ได้รับผลกระทบจากน้ำชีล้นตลิ่ง จำนวน 2 อำเภอ รวมพื้นที่ประสบอุทกภัย 13,179 ไร่ ได้แก่

1. อ.โกสุมพิสัย 7 ตำบล 12,865 ไร่

2. อ.กันทรวิชัย 4 ตำบล 314 ไร่

- พนังกั้นน้ำชี ที่พรอยรั้วซิม จำนวน 10 จุด ได้ดำเนินการซ่อมแซมป้องกันไว้แล้ว

**แนวโน้มนและการคาดการณ์** ปริมาณมวลน้ำชีที่ไหลผ่านจังหวัดมหาสารคามมวลน้ำสูงสุดเคลื่อนตัวผ่านจังหวัดมหาสารคามไปแล้ว

#### **การให้ความช่วยเหลือและการบริหารจัดการน้ำในพื้นที่**

โครงการชลประทานมหาสารคาม ติดตั้งเครื่องผลักดันน้ำ จำนวน 4 เครื่อง (ติดตั้งบริเวณ สะพานบ้านท่าตูม อ.เมือง จ.มหาสารคาม) และติดตั้งเครื่องสูบน้ำ 11 เครื่อง ในเขตอำเภอโกสุมพิสัย จังหวัดมหาสารคาม ดังนี้ 1.ตำบลแหใต้ 6 เครื่อง 2.ตำบลหัวขวาง 2 เครื่อง และ 3.ตำบลยางท่าแจ้ง 3 เครื่อง เพื่อช่วยเร่งระบายน้ำแก้ไขปัญหาท่วมขังในพื้นที่ตำบลแหใต้



### 3. จังหวัดร้อยเอ็ด

สาเหตุ จากอิทธิพล พายุดีเปรสชัน “เตี้ยนหมู่” ทำให้เกิดฝนตกชุกและหนาแน่น ช่วงวันที่ 23-25 ก.ย. 64 ในเขตจังหวัดชัยภูมิ และจังหวัดขอนแก่น เป็นเหตุให้ปริมาณน้ำในแม่น้ำชีเอ่อล้นตลิ่งเข้าท่วมพื้นที่เป็นบริเวณกว้าง ซึ่งมวลน้ำดังกล่าวได้ไหลเข้าสู่จังหวัดร้อยเอ็ดอย่างต่อเนื่อง ส่งผลให้น้ำชีเอ่อล้นตลิ่งเข้าท่วมหลายพื้นที่ในเขตจังหวัดร้อยเอ็ด

**สถานการณ์ปัจจุบัน** ในเขตจังหวัดร้อยเอ็ด มีพื้นที่ประสบภัยน้ำท่วม รวม 9 อำเภอ จำนวน 4 ลุ่มน้ำ พื้นที่ 19,740 ไร่ รายละเอียดดังนี้

**แม่น้ำชี** จำนวน 19,750 ไร่ ประกอบด้วย อ.จังหาร 2,934 ไร่, อ.เชียงขวัญ 3,474 ไร่, อ.ทุ่งเขาหลวง 2,501 ไร่, อ.ธวัชบุรี 1,248 ไร่, อ.โพธิ์ชัย 6,355 ไร่, อ.พนมไพร 2,020 ไร่ และ อ.อาจสามารถ 1,218 ไร่

**แม่น้ำมูลและลำเสียวใหญ่** จำนวน 2,449 ไร่ ประกอบด้วย อ.โพนทราย 1,417 ไร่, อ.สุวรรณภูมิ 880 ไร่, หนองฮี 145 ไร่ และ อ.เกษตรวิสัย 7 ไร่

**ลำน้ำยัง** รวม 11,133 ไร่ ประกอบด้วย อ.เสลภูมิ 11,111 ไร่ และ อ.โพนทอง 22 ไร่

**การให้ความช่วยเหลือและการบริหารจัดการน้ำในพื้นที่**

- ติดตั้งเครื่องสูบน้ำฯ จำนวน 6 เครื่อง เพื่อช่วยเหลือพื้นที่น้ำท่วมบริเวณ บ.ดอนแก้ว ต.บึงงาม อ.ทุ่งเขาหลวง
- ติดตั้งพร้อมเดินเครื่องผลักดันน้ำ จำนวน 40 เครื่อง เพื่อเร่งการระบายน้ำบริเวณท้ายเขื่อนร้อยเอ็ด อ.เชียงขวัญ และได้สะพานชั่วคราวดินแดง อ.ธวัชบุรี จ.ร้อยเอ็ด
- บูรณาการจัดจราจรน้ำ โดยการยกบานพน้มน้ำ(เขื่อนบานระบาย) เขื่อนกั้นน้ำในแม่น้ำชี

### 4. จังหวัดยโสธร

สาเหตุ จากอิทธิพล พายุดีเปรสชัน “เตี้ยนหมู่” และแนวร่องมรสุมที่พาดผ่านภาคตะวันออกเฉียงเหนือ ทำให้เกิดฝนตกชุกและหนาแน่น ช่วงวันที่ 23-25 ก.ย. 64 ในเขตจังหวัดชัยภูมิ และจังหวัดขอนแก่น เป็นเหตุให้ปริมาณน้ำในแม่น้ำชีเอ่อล้นตลิ่งเข้าท่วมพื้นที่เป็นบริเวณกว้าง ซึ่งมวลน้ำดังกล่าวได้ไหลผ่านจังหวัดร้อยเอ็ดเข้าสู่จังหวัดยโสธรอย่างต่อเนื่อง ส่งผลให้น้ำชีเอ่อล้นตลิ่งเข้าท่วมหลายพื้นที่ในเขตจังหวัดยโสธร

**สถานการณ์ปัจจุบัน** ในเขตจังหวัดยโสธร มีพื้นที่ประสบอุทกภัยน้ำท่วมถึงปัจจุบัน รวม 6 อำเภอ จำนวน 2 ลุ่มน้ำ พื้นที่ 94,799 ไร่ รายละเอียดดังนี้

**แม่น้ำชี** จำนวน 49,717 ไร่ ประกอบด้วย อ.เมืองยโสธร 18,741.25 ไร่, อ.มหาชนะชัย 22,036 ไร่, อ.ค้อวัง 6,217.75 ไร่, อ.คำเขื่อนแก้ว 2,692 ไร่, และ อ.ทรายมูล 30 ไร่

**ลำเซบาย** จำนวน 45,082 ไร่ ประกอบด้วย อ.ป่าดัว 20,044 ไร่, และ อ.คำเขื่อนแก้ว 25,038 ไร่ (ปัจจุบันเหลือพื้นที่น้ำท่วม 1,557 ไร่ ประกอบด้วย อ.ป่าดัว 89 ไร่ และ อ.คำเขื่อนแก้ว 1,468 ไร่)

**การให้ความช่วยเหลือและการบริหารจัดการน้ำในพื้นที่**

- ติดตั้งเครื่องสูบน้ำฯ จำนวน 2 เครื่อง บริเวณ บุ่งน้อย-บุ่งใหญ่ เพื่อระบายน้ำในเขตเทศบาลเมืองยโสธรลงสู่แม่น้ำชี และได้เตรียมเครื่องจักร-เครื่องมือพร้อมบุคลากร ไว้พร้อมให้ความช่วยเหลือกรณีฉุกเฉิน
- กระสอบปุยบรรจุทราย 500 กระสอบ
- ขอรับการสนับสนุนเครื่องผลักดันน้ำ จำนวน 6 เครื่อง เพื่อผลักดันน้ำออกจากเขตเทศบาลเมืองยโสธร กรณีฉุกเฉิน
- การประชาสัมพันธ์ เฝ้าระวัง แจ้งเตือน และการช่วยเหลือจังหวัดยโสธร โดยผู้ว่าราชการจังหวัด เป็น CEO ในการบริหารจัดการน้ำและการช่วยเหลือต่างๆ ร่วมกับทุกหน่วยงานที่เกี่ยวข้อง เพื่อให้เกิดประสิทธิภาพสูงสุด โดยได้จัดตั้ง กองอำนวยการและป้องกันบรรเทาสาธารณภัยจังหวัดยโสธรขึ้น เพื่อดำเนินการช่วยเหลือผู้ได้รับผลกระทบ

## 5. จังหวัดอุบลราชธานี

**สาเหตุ** เนื่องจากปริมาณฝนที่ตกหนักจากอิทธิพลของพายุโซนร้อน “เตี้ยนหมู่” และอัตราการระบายในลำน้ำสายต่างๆ ทำให้น้ำเอ่อล้นตลิ่งในลำน้ำมูล

**สถานการณ์ปัจจุบัน** มีพื้นที่น้ำท่วม 2 อำเภอ ได้แก่ อ.เมือง และ อ.วารินชำราบ รายละเอียดดังนี้

- 1.) **อ.เมือง** ได้รับผลกระทบ รวม 5 ชุมชน ได้แก่ หาดคูเต่า ชุมชนหลังโรงเรียนสมเด็จพระยาเรศ3 ชุมชนทัพไท และชุมชนหาดวัดใต้ ระดับน้ำสูงประมาณ 0.20-0.50 ม.
- 2.) **อ.วารินชำราบ** ได้ผลกระทบแล้ว 2 ชุมชน ได้แก่ ชุมชนท่าบั้งมั่ง, เกตุแก้ว, ได้รับผลกระทบเนื่องจากน้ำมูลหนุนสูงและเป็นพื้นที่รองรับน้ำรอการระบายจากเทศบาลเมืองวารินชำราบระดับน้ำสูงประมาณ 0.40-0.50 ม.

**แนวโน้มน้ำและการคาดการณ์ ระดับน้ำมีแนวโน้มทรงตัว**

**การให้ความช่วยเหลือและการบริหารจัดการน้ำในพื้นที่** โครงการชลประทานอุบลราชธานีช่วยเหลือ ดังนี้

1. ติดตั้งเครื่องสูบน้ำ จำนวน 6 เครื่อง ติดตั้งที่บริเวณ ปตร.วัดเสนาวงศ์ อ.วารินชำราบ 4 เครื่อง และที่บริเวณชุมชนท่ากอไผ่ อ.วารินชำราบ 2 เครื่อง และสนับสนุนกระสอบทราย จำนวน 300 กระสอบ
2. ติดตั้งเครื่องผลักดันน้ำ จำนวน 100 เครื่อง บริเวณท้ายแก่งสะพือ
3. เร่งผลักดันน้ำลงในลำน้ำมูลลงสู่แม่น้ำโขง และเตรียมความพร้อมของเครื่องจักรเครื่องมือ เช่น เครื่องสูบน้ำเคลื่อนที่ รถแบคโฮ รถบรรทุก กระสอบทราย พร้อมให้การช่วยเหลือ สนับสนุน ในพื้นที่

## 6. จังหวัดพิษณุโลก

**สาเหตุ** ฝนตกต่อเนื่องในพื้นที่ติดต่อกันหลายวัน ทำให้เกิดผลกระทบน้ำท่วมขังในพื้นที่ราษฎร

**สถานการณ์ปัจจุบัน** มีพื้นที่ประสบอุทกภัย 1 อำเภอ คือ อ.บางระกำ เกิดมีน้ำท่วมขังในพื้นที่การเกษตรของราษฎร บริเวณบ้านท่าโก ต.บางระกำ และบ้านยางแขวนอยู่ ต.บางระกำเมืองใหม่ จำนวนพื้นที่กว่า 500 ไร่ และพื้นที่หมู่ที่ 5-8 และหมู่ที่ 10 ตำบลชุมแสงสงคราม อำเภอบางระกำ จำนวนพื้นที่กว่า 3,715 ไร่ และพื้นที่หมู่ที่ 4 ตำบลท่านางงาม อำเภอบางระกำ จำนวนพื้นที่กว่า 3,000 ไร่ และพื้นที่ตำบลบึงกอก อำเภอบางระกำ จำนวน 325 ไร่

**แนวโน้มน้ำและการคาดการณ์** ปัจจุบันสถานการณ์น้ำยังคงท่วมขังในพื้นที่การเกษตรของราษฎร คาดว่าถ้าไม่มีฝนตกเพิ่มในพื้นที่อำเภอบางระกำ จังหวัดพิษณุโลก พื้นที่อุทกภัยของอำเภอบางระกำจะกลับเข้าสู่สถานการณ์ปกติ

**การให้ความช่วยเหลือและการบริหารจัดการน้ำในพื้นที่**

โครงการชลประทานพิษณุโลกและส่วนเครื่องจักรกล สำนักงานชลประทานที่ 3 ได้ติดตั้งเครื่องสูบน้ำขนาดเส้นผ่านศูนย์กลาง 12 นิ้ว จำนวน 3 เครื่อง และเครื่องสูบน้ำขนาดเส้นผ่านศูนย์กลาง 8 นิ้ว จำนวน 8 เครื่อง เพื่อระบายน้ำออกจากพื้นที่การเกษตรของราษฎร

## 7. จังหวัดพระนครศรีอยุธยา

**สาเหตุ** เนื่องจากการระบายน้ำท้ายเขื่อนเจ้าพระยา จ.ชัยนาท และการระบายน้ำจากเขื่อนพระรามหก(รับน้ำจากเขื่อนป่าสักชลสิทธิ์) ส่งผลให้ระดับน้ำในแม่น้ำเจ้าพระยาและแม่น้ำป่าสักสูงขึ้น

**สถานการณ์ปัจจุบัน** มีพื้นที่ประสบอุทกภัย 6 อำเภอ รายละเอียดดังนี้

1. ผลกระทบจากการระบายน้ำท้ายเขื่อนเจ้าพระยา จำนวน 6 อำเภอ ได้แก่ อ.ผักไห่ อ.เสนา อ.บางบาล อ.บางไทร อ.บางปะอิน และ อ.พระนครศรีอยุธยา

**แนวโน้มและการคาดการณ์ (06.00 น.)**

- **ลุ่มน้ำเจ้าพระยา** สถานการณ์ปัจจุบัน ปริมาณน้ำจากแม่น้ำป่าสัก และแม่น้ำป่าสัก มีแนวโน้มลดลง โดยที่สถานี P.17, N.67 และ C.2 จ.นครสวรรค์ มีปริมาณน้ำ 74, 573 และ 1,042 ลบ.ม./วินาที ตามลำดับ ปริมาณน้ำที่ระบายผ่าน**เขื่อนเจ้าพระยา (C.13)** อยู่ในอัตรา **857 ลบ.ม./วินาที (เมื่อวาน 930 ลบ.ม./วินาที)** ระดับน้ำเหนือเขื่อน **+16.82 ม.รทก. (เมื่อวาน +16.92 ม.รทก.)** ยังคงมีผลกระทบต่อพื้นที่ลุ่มต่ำริมแม่น้ำเจ้าพระยาในเขตพระนครศรีอยุธยา, ปทุมธานี, และนนทบุรี จากการระบายน้ำผ่านเขื่อนเจ้าพระยาที่ลดลง ส่งผลให้ระดับน้ำที่ จ.สิงห์บุรี (C.3), จ.อ่างทอง (C.7A), จ.พระนครศรีอยุธยา (C.35) และ (C.36) ต่ำกว่าตลิ่งแล้ว ส่วน จ.พระนครศรีอยุธยา ที่สะพานหัวเวียง อ.เสนา (C.67) **สูงกว่าตลิ่ง +0.84 ลดลงจากเมื่อวาน 16 ซม.** ที่สถานี C.29A อ.บางไทร จ.พระนครศรีอยุธยา มีปริมาณน้ำเฉลี่ย **1,066 ลบ.ม./วินาที (เมื่อวาน 1,097 ลบ.ม./วินาที)** ประกอบกับกรมชลประทานยังมีน้ำคงเหลือในทุ่งลุ่มต่ำเจ้าพระยาทั้ง 13 ทุ่ง **1,389.89 ล้าน ลบ.ม.** โดยมีแผนจะระบายน้ำออกจากทุ่งลุ่มต่ำในช่วงเดือน พ.ย.-ธ.ค.64 **ปัจจุบันระบายน้ำออก 81.12 ล้าน ลบ.ม. ต้องระบายน้ำอีก 841.59 (61%) (โดยจะเก็บกักน้ำในทุ่งไว้ 548.30 ล้าน ลบ.ม. เพื่อเก็บน้ำไว้ใช้ช่วงต้นฤดูแล้ง)** กรมชลประทานเร่งสูบน้ำออกจากพื้นที่ชุมชน พร้อมระบายน้ำลงแม่น้ำท่าจีน และแม่น้ำเจ้าพระยาผ่าน สถานีสูบน้ำริมแม่น้ำอาทิเช่น สน.พระยาบรรลือ สน.พระพิมล สน.มหาสวัสดิ์ สน.มหาชัย สน.สิงหนาท 2 สน.พระอุดม สน.บางบัวทอง รวมทั้งสนับสนุนกระสอบทราย และจัดเจ้าหน้าที่เฝ้าระวังและติดตามสถานการณ์น้ำอย่างใกล้ชิด

## 8. จังหวัดสุพรรณบุรี

**สาเหตุ** สืบเนื่องจากหย่อมความกดอากาศต่ำปกคลุมภาคกลาง ประกอบกับร่องมรสุมพาดผ่านภาคกลาง ภาคตะวันออกและภาคตะวันออกเฉียงเหนือตอนล่าง ทำให้มีฝนตกหนักต่อเนื่องในพื้นที่จังหวัดชัยนาท และสุพรรณบุรีส่งผลให้ปริมาณน้ำในแม่น้ำท่าจีนเพิ่มสูงขึ้น

**สถานการณ์ปัจจุบัน** มีพื้นที่ประสบอุทกภัย 5 อำเภอ รวม 228,871 ไร่ ดังนี้ อ.เมืองสุพรรณบุรี อ.อู่ทอง อ.สองพี่น้อง อ.ศรีประจันต์ และ อ.บางปลาม้า

**การให้ความช่วยเหลือและการบริหารจัดการน้ำในพื้นที่**

- 1.ติดตั้งเครื่องสูบน้ำจำนวน 9 เครื่อง
- 2.ติดตั้งเครื่องผลักดันน้ำ จำนวน 40 เครื่อง แบ่งเป็น ที่ ปตร.เกาทะเลาย 8 เครื่อง ปตร.สองพี่น้อง 6 เครื่อง ปตร.ปากคลองร.4ขวาแม่น้ำสุพรรณ 2 เครื่อง สะพานวัดท่าเจดีย์ 24 เครื่อง
- 3.ประสานผู้นำชุมชนแจ้งเตือนสถานการณ์น้ำ ขอสนับสนุนเครื่องสูบน้ำช่วยเหลือ และประชาสัมพันธ์เกี่ยวกับการติดตาม เฝ้าระวังในพื้นที่เสี่ยงภัยอย่างใกล้ชิด
- 4.ติดตาม เฝ้าระวังปริมาณน้ำ ในการควบคุมการระบายน้ำคลองส่งน้ำ คลองระบายน้ำ เพื่อจัดการระบายน้ำให้เร่งระบายน้ำโดยเร็วที่สุด
- 5.มอบหมายให้พนักงานส่งน้ำ ออกไปประสานกับผู้นำชุมชน องค์กรปกครองส่วนท้องถิ่นเพื่อให้ข้อมูลน้ำที่ไหลเข้าสู่พื้นที่และให้การช่วยเหลือ และเร่งสูบน้ำออกจากแปลงนาของเกษตรกร

## 9. จังหวัดนครปฐม

**สาเหตุ** เนื่องจากอิทธิพลของพายุ"คมปาซุ" ส่งผลให้ฝนตกหนักอย่างต่อเนื่อง ทำให้ปริมาณน้ำในแม่น้ำท่าจีนเพิ่มขึ้นอย่างต่อเนื่อง และล้นตลิ่ง ส่งผลกระทบต่อพื้นที่ลุ่มต่ำนอกแนวคันกันน้ำ

**สถานการณ์ปัจจุบัน** มีสถานการณ์น้ำล้นตลิ่งที่ท่วมพื้นที่บ้านราษฎรในพื้นที่ลุ่มต่ำนอกแนวคันกันน้ำจำนวน 3 อำเภอ ได้แก่ อ.บางเลน อ.นครชัยศรี และ อ.สามพราน โดยเฉพาะ อ.บางเลน และ อ.นครชัยศรี น้ำได้เอ่อท่วม ตลาด และบ้านเรือนประชาชนที่อยู่ใกล้แม่น้ำในหลายพื้นที่

**แนวโน้มและการคาดการณ์** การระบายน้ำมาทางแม่น้ำท่าจีน ที่รับการระบายน้ำจากเขื่อนกระเสียวอยู่ในระดับส่งผลกระทบต่อพื้นที่นอกคันกันน้ำในปริมาณเพิ่มมากขึ้น ประกอบกับน้ำทะเลหนุนทำให้ระดับน้ำยังคงส่งผลกระทบต่อพื้นที่นอกแนวคันกันน้ำ

### การให้ความช่วยเหลือและการบริหารจัดการน้ำในพื้นที่

- 1.ติดตั้งเครื่องผลักดันน้ำรวม จำนวน 109 เครื่อง (ในแม่น้ำท่าจีน)
- 2.ติดตั้งเครื่องสูบน้ำรวม จำนวน 50 เครื่อง
- 3.บริหารจัดการน้ำตัดยอดน้ำที่ระบายลงมาจากทุ่งเจ้าเจ็ดออกทาง สน.พระยาบันลือ ลงแม่น้ำท่าจีน ออกทาง สน.สิงหนาท2 และรับน้ำเข้าพื้นที่โครงการผ่าน คลองญี่ปุ่นใต้ คลองขุนศรี คลองลากค้อน และคลองขุดใหม่

- 4.ประกาศแจ้งเตือนแจ้งให้ ประชาชน ท้องถิ่น กำนัน ผู้ใหญ่บ้าน ชุมชนใกล้ทางน้ำและริมตลิ่ง รับทราบถึงสถานการณ์ และแนวทางการระบายน้ำกรณีการระบายน้ำเขื่อนกระเสียวให้ประชาชนทราบแล้ว

- 5.มอบหมายหน้าที่ให้บุคลากรในพื้นที่ และ เตรียมเครื่องจักร ยานพาหนะ ติดตามสถานการณ์น้ำอย่างใกล้ชิด

## 10. จังหวัดสุราษฎร์ธานี

**สาเหตุ** เนื่องจากมรสุมตะวันออกเฉียงเหนือที่พัดปกคลุมอ่าวไทยและภาคใต้ตอนล่าง ทำให้ภาคใต้ยังคงมีฝนตกหนักบางแห่ง วัดปริมาณน้ำฝน ฝ่ายคลองท่าทอง อ.ดอนสักได้ 49 มม. ทำให้เกิดน้ำเข้าท่วมพื้นที่ราษฎรในพื้นที่ลุ่มต่ำ

**สถานการณ์ปัจจุบัน** มีน้ำท่วมขังรวม 2 อำเภอ ได้แก่

1. อ.ดอนสัก ต.ชลคราม น้ำท่วมสูง 20 ซม. ได้รับผลกระทบจำนวน 20 หลังคาเรือน
2. อ.กาญจนดิษฐ์ ต.ท่าอุแท น้ำท่วมสูง 20 ซม. ได้รับผลกระทบจำนวน 15 หลังคาเรือน

### แนวโน้มและการคาดการณ์

ปัจจุบันยังคงมีน้ำท่วมขังในพื้นที่ลุ่มต่ำ และมีแนวโน้มขยายพื้นที่เพิ่ม

### การให้ความช่วยเหลือและการบริหารจัดการน้ำในพื้นที่

1. นำรถแบคโฮ ขุดเปิดทางน้ำ เพื่อระบายน้ำจากคลองท่าทองไปยังคลองคราม
2. นำรถแบคโฮ บูมยาว กำจัดวัชพืชคลองระบายน้ำ 2 ขวาคลองคราม และขุดลอกคลองคราม
3. กำจัดผักตบชวา ของโครงการฝ่ายคลองท่าทอง
4. สนับสนุน เครื่องผลักดันน้ำ ปตร.ท่าม่วง จำนวน 2 เครื่อง ปตร.ท่าโพธิ์ จำนวน 4 เครื่อง ปตร.ไชยา จำนวน 2 เครื่อง

5. ติดตั้งเครื่องสูบน้ำที่ อ.เกาะสมุย จำนวน 6 เครื่อง ถนนสาย 4008 เทศบาลเมืองท่าข้าม จำนวน 1 เครื่อง ปตร.ท่าโพธิ์ จำนวน 2 เครื่อง ปตร.ไชยา จำนวน 2 เครื่อง

## 12. จังหวัดสตูล

**สาเหตุ** เนื่องด้วยห่ยมความกดอากาศต่ำ ประกอบกับมรสุมตะวันออกเฉียงเหนือที่พัดปกคลุมอ่าวไทยและภาคใต้มีกำลังแรง ทำให้มี ฝนตกหนักถึงหนักมาก วันเดียวเกิน 90 มม. บริเวณเทือกเขาบรรทัด

**สถานการณ์ปัจจุบัน** มีน้ำท่วมรวม 3 อำเภอ ได้แก่ อ.ท่าแพ อ.ควนโดน และอ.เมืองสตูล อำเภอควนโดน

1) อ.ควนโดน บริเวณ ม.2 ต.ย่านซื่อ จ.สตูล ท่วมพื้นที่ลุ่มต่ำและฝูวจรจรเล็กน้อยประมาณ 5 ซม.

2) อ.เมืองสตูล ม.7 ต.บ้านควน ม.3, 4, 5, 12 ต.ฉลุง และ ม.5 บ้านควน มีน้ำท่วมพื้นที่ลุ่มต่ำและฝูวจรจรเล็กน้อยประมาณ 15-50 ซม.

3) อ.ท่าแพ บริเวณ ม.5 บ้านควนโต๊ะเจ๊ะ และม.6 บ้านท่าแพใต้ ต.ท่าแพ จ.สตูล ท่วมพื้นที่ลุ่มต่ำและฝูวจรจรเล็กน้อยประมาณ 15-30 ซม.

**แนวโน้มนและการคาดการณ์** ปัจจุบันไม่มีฝนตกในพื้นที่ ระดับน้ำลดลงอย่างต่อเนื่อง

**การให้ความช่วยเหลือและการบริหารจัดการน้ำในพื้นที่**

1. ฝ่าระวังแจ้งเตือนภัย โดยมีหนังสือแจ้งเตือนในแต่ละลุ่มน้ำ โดยมีการประชาสัมพันธ์ให้ประชาชนทราบ เพื่อเตรียมพร้อมรับสถานการณ์

2. มีการเตรียมพร้อมเครื่องจักรเครื่องมือ เพื่อให้ความช่วยเหลือประชาชนอย่างทั่วถึงและทันท่วงที