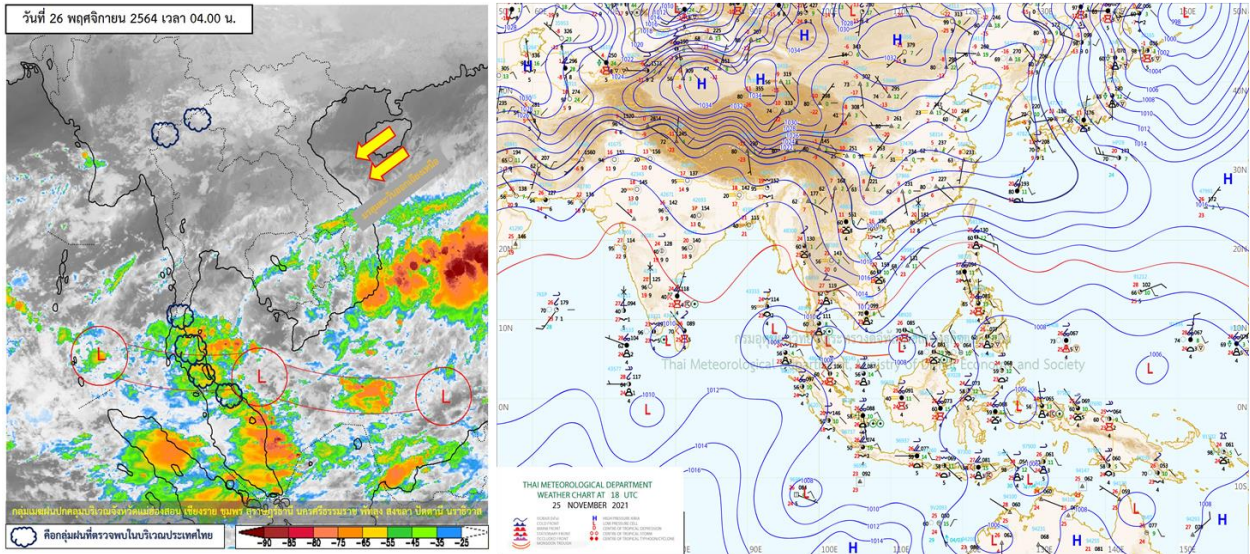


รายงานสรุปศูนย์ปฏิบัติการน้ำอัจฉริยะ
เรื่อง สถานการณ์น้ำและการเฝ้าระวัง
ประจำวันศุกร์ที่ 26 พฤศจิกายน พ.ศ. 2564

1. สภาพอากาศและปริมาณฝน

1.1 สภาพอากาศ (กรมอุตุนิยมวิทยา)



ร่องมรสุมพาดผ่านภาคใต้ ประกอบกับมรสุมตะวันออกเฉียงเหนือที่พัดปกคลุมอ่าวไทยและภาคใต้มีกำลังค่อนข้างแรง ลักษณะเช่นนี้ทำให้มีฝนตกหนักถึงหนักมากบางพื้นที่บริเวณจังหวัดชุมพร สุราษฎร์ธานี นครศรีธรรมราช พัทลุง สงขลา ปัตตานี ยะลา นราธิวาส ระนอง พังงา ภูเก็ต ตรัง และสตูล ขอให้ประชาชนในพื้นที่เสี่ยงภัยบริเวณภาคใต้ ระวังอันตรายจากฝนที่ตกหนักและฝนที่ตกสะสม ซึ่งอาจทำให้เกิดน้ำท่วมฉับพลัน และน้ำป่าไหลหลากได้

1.2 สภาพฝน

ปริมาณฝนสูงสุด 5 อันดับ จากสำนักงานทรัพยากรน้ำแห่งชาติ เวลา 07.00 น. วันที่ 25 พ.ย.64 ถึงเวลา 07.00 น. วันที่ 26 พ.ย.64 ตามลำดับ ดังนี้

1. อ.ท่าชนะ จ.สุราษฎร์ธานี	วัดปริมาณฝนได้	178.5	มม.
2. อ.ดอนสัก จ.สุราษฎร์ธานี	วัดปริมาณฝนได้	173.0	มม.
3. อ.นบพิตำ จ.นครศรีธรรมราช	วัดปริมาณฝนได้	172.5	มม.
4. อ.พิปูน จ.นครศรีธรรมราช	วัดปริมาณฝนได้	167.6	มม.
5. อ.ขนอม จ.นครศรีธรรมราช	วัดปริมาณฝนได้	160.0	มม.

2. สถานการณ์น้ำท่าและสภาพน้ำในอ่างเก็บน้ำ

2.1 สถานการณ์น้ำท่าในลุ่มน้ำต่างๆ (ข้อมูล วันที่ 26 พ.ย. 64 เวลา 06.00 น.)

แม่น้ำ	สถานี	ที่ตั้งสถานี	ตลิ่ง ม.	ความจุ ม. ³ / วิ.	ระดับน้ำ ม.	ปริมาณน้ำ		ต่ำ(-) สูงกว่าตลิ่ง	อยู่ใน เกณฑ์	แนวโน้ม	
						วันนี้ ม. ³ / วิ.	เมื่อวาน ม. ³ / วิ.				
1. ปิง	P.1	สะพานนารัฐ อำเภอเมือง	จังหวัดเชียงใหม่	3.70	445	0.00	0.00	45.55	-3.70	น้อย	ลดลง
	P.17	บ้านท่าจี้ อำเภอบรรพตพิสัย	จังหวัดนครสวรรค์	39.80	2,990	34.19	44.00	47.00	-5.61	น้อย	ลดลง
2. วัง	W.1C	สะพานเสตุวารี อำเภอเมือง	จังหวัดลำปาง	5.20	651	0.00	0.00	15.80	-5.20	น้อย	ทรงตัว
	W.4A	บ้านวังหมัน อำเภอสามเงา	จังหวัดตาก	8.00	700	0.98	15.45	19.32	-7.02	น้อย	ลดลง
3. ยม	Y.1C	สะพานบ้านน้ำโค้ง อำเภอเมือง	จังหวัดแพร่	8.20	993	0.00	0.00	5.26	-8.20	น้อย	เพิ่มขึ้น
	Y.4	สะพานตลาดธานี อำเภอเมือง	จังหวัดสุโขทัย	8.15	510	4.56	*	*	-3.59	N/A	N/A
ยม	Y.64	แม่น้ำยม อำเภอบางระกำ	จังหวัดพิษณุโลก	6.40	352	5.32	224.60	238.30	-1.08	มาก	ลดลง
	Y.16	แม่น้ำยม อำเภอบางระกำ	จังหวัดพิษณุโลก	7.30	239	6.16	*	*	-1.14	มาก	เพิ่มขึ้น
4. น่าน	N.1	หน้าสำนักงานป่าไม้ อำเภอเมือง	จังหวัดน่าน	7.00	1,217	0.00	0.00	25.00	-7.00	น้อย	ลดลง
	N.5A	สะพานเอกาทศรถ อำเภอเมือง	จังหวัดพิษณุโลก	10.37	1,365	1.00	89.81	95.60	-9.37	น้อย	ลดลง
	N.67	สะพานบ้านเกยไชย อำเภอชุมแสง	จังหวัดนครสวรรค์	28.30	1,579	21.84	410.00	442.00	-6.46	ปกติ	ลดลง
5. เจ้าพระยา	C.2	ค่ายจิรประวัติ อำเภอเมือง	จังหวัดนครสวรรค์	26.20	3,590	19.14	691.00	781.00	-7.06	ปกติ	ลดลง
	C.13	ท้ายเขื่อนเจ้าพระยา อำเภอสรรพยา	จังหวัดชัยนาท	16.34	2,840	7.95	391.00	470.00	-8.39	น้อย	ลดลง
6. บางหลวง	C.36	บ้านบางหลวงโคก อำเภอบางบาล	จังหวัดพระนครศรีอยุธยา	420.00	4	208.00	2.01	2.20	-212.00	ปกติ	ลดลง
7. บางบาล	C.37	บ้านบางบาล อำเภอบางบาล	จังหวัดพระนครศรีอยุธยา	148.00	3	56.00	0.99	1.18	-92.00	ปกติ	ลดลง
8. ป่าสัก	S.3	แม่น้ำป่าสัก อำเภอหล่มสัก	เพชรบูรณ์	85.00	9	9.92	5.43	5.45	-75.08	ปกติ	ลดลง
	S.42	แม่น้ำป่าสัก วิเชียรบุรี	เพชรบูรณ์	11.00	284	3.76	3.00	3.00	-7.24	ปกติ	เพิ่มขึ้น
	S.4B	แม่น้ำป่าสัก เมืองเพชรบูรณ์	เพชรบูรณ์	9.20	190	5.43	31.17	31.47	-3.77	ปกติ	ลดลง
	S.26	ท้ายเขื่อนพระรามหก อำเภอท่าเรือ	จังหวัดพระนครศรีอยุธยา	8.00	800	1.37	**	**	-6.63	N/A	N/A
9. มูล	M.7	สะพานเสรีประชาธิปไตย อำเภอเมือง	จังหวัดอุบลราชธานี	7.00	2,300	6.98	2288.00	2342.00	-0.02	มาก	ลดลง
	M.42	บ้านห้วยทับทัน อำเภอห้วยทับทัน	จังหวัดศรีสะเกษ	8.30	124	4.45	11.50	11.00	-3.85	น้อย	เพิ่มขึ้น
	M.176	บ้านโนนศรีไศล อำเภอกันทรารมย์	จังหวัดศรีสะเกษ	9.20	235	3.98	57.50	61.00	-5.22	ปกติ	ลดลง
	M.173	บ้านโนนสะอาด อำเภอโขงเจียม	จังหวัดนครราชสีมา	7.60	290	2.66	14.10	15.20	-4.94	น้อย	ลดลง
	M.184	บ้านซืม อำเภอพิมาย	จังหวัดนครราชสีมา	5.00	100	3.87	45.60	49.60	-1.13	ปกติ	ลดลง
	M.186	บ้านโนนคอย อำเภอจักราช	จังหวัดนครราชสีมา	3.60	60	0.66	0.04	0.06	-2.94	น้อย	ลดลง
10. ลำเชียงไกร	M.188A	บ้านบัว อำเภอโนนสูง	จังหวัดนครราชสีมา	4.90	70	3.25	11.85	13.69	-1.65	ปกติ	ลดลง
	E.20A	บ้านบ้านฟ้าหยาด อำเภอมหาชนะชัย	จังหวัดยโสธร	10.00	1,110	9.98	1100.59	1113.20	-0.02	มาก	ลดลง
11. ชี	E.23	บ้านคำน อำเภอเมือง	จังหวัดชัยภูมิ	9.00	265	4.21	17.59	20.45	-4.79	น้อย	ลดลง
	E.29A	บ้านผานกแก้ว อำเภอภูกระดึง	จังหวัดเลย	9.00	167	0.40	0.86	0.98	-8.60	น้อย	ลดลง
12. ลำน้ำพอง	E.92	บ้านท่างาม อำเภอเสลภูมิ	จังหวัดร้อยเอ็ด	8.80	186	3.15	15.46	15.63	-5.65	น้อย	ลดลง
13. ลำน้ำยัง	E.6C	บ้านตาดโคก อำเภอเมือง	จังหวัดชัยภูมิ	5.50	37	0.98	1.97	2.06	-4.52	น้อย	ลดลง
14. ลำปะทาว	E.85	บ้านโนนหัน อำเภอชุมแพ	จังหวัดชัยภูมิ	5.26	25	2.55	5.58	5.20	-2.71	ปกติ	เพิ่มขึ้น
16. ปราจีนบุรี	Kgt.3	กบินทร์บุรี อำเภอเมือง	ปราจีนบุรี	8.79	544	2.02	61.80	63.80	-6.77	น้อย	ลดลง
	B.9	บ้านสระเห็ด อำเภอท่ายาง	จังหวัดเพชรบุรี	6.60	355	3.45	53.00	51.80	-3.15	น้อย	เพิ่มขึ้น
	B.6A	สะพานท่าเกวียน อำเภอแก่งกระจาน	จังหวัดเพชรบุรี	6.00	260	1.57	11.90	19.25	-4.43	น้อย	ลดลง
17. เพชรบุรี	B.15	สะพานเทศบาล อำเภอเมือง	จังหวัดเพชรบุรี	5.40	150	4.60	111.00	103.90	-0.80	มาก	เพิ่มขึ้น
	X.44	คลองจุกตะเภา อำเภอหาดใหญ่	จังหวัดสงขลา	7.40	532	1.20	48.00	76.40	-6.20	น้อย	ลดลง
18. ทะเลสาบสงขลา	X.170	บ้านคลองลำ อำเภอศรีนครินทร์	จังหวัดพัทลุง	25.20	295	21.11	18.40	18.00	-4.09	น้อย	เพิ่มขึ้น
	X.180	สะพานเทศบาล อำเภอเมือง	จังหวัดชุมพร	3.80	192	1.77	82.80	105.50	-2.03	ปกติ	ลดลง
19. ภาคใต้ฝั่งตะวันออก	X.119A	สะพานสันต อำเภอสุไหงโก-ลก	จังหวัดนราธิวาส	8.20	200	5.43	74.05	87.35	-2.77	ปกติ	ลดลง
	X.53A	คลองชุมพร อำเภอเมือง	จังหวัดชุมพร	9.30	158	6.28	60.00	29.40	-3.02	ปกติ	เพิ่มขึ้น
ภาคใต้ฝั่งตะวันออก	X.212	คลองหลังสวน อำเภอหลังสวน	จังหวัดชุมพร	6.00	1,460	5.45	1220.00	880.00	-0.55	มาก	เพิ่มขึ้น
	X.234	บ้านป่าหมาก อำเภอเมือง	จังหวัดตรัง	6.40	434	2.47	125.20	180.90	-3.93	ปกติ	ลดลง

2.2 สภาพน้ำเก็บกักในอ่างเก็บน้ำขนาดใหญ่ (ข้อมูล วันที่ 26 พ.ย. 64)

ภาค อ่างเก็บน้ำเขื่อน	ความจุ ที่ รนส. (ล้าน ม. ³)	ความจุ ที่ รนท. (ล้าน ม. ³)	ความจุ น้ำ ใช้การ (ล้าน ม. ³)	ณ วันที่								ปริมาณน้ำ ไหลลง วันนี้ (ล้าน ม. ³)	ปริมาณน้ำ ระบาย วันนี้ (ล้าน ม. ³)
				ปี 2563		ปี 2564							
				ปริมาตร (ล้าน ม. ³)	% รณท.	ปริมาตร (ล้าน ม. ³)	% รณท.	ปริมาตรใช้การ (ล้าน ม. ³)	% รณท.	% ใช้การ			
ภาคเหนือ													
ภูมิพล*	13,462	13,462	9,662	5,684	42	8,415	63	4,615	34	48	14.82	3.00	
สิริกิติ์*	10,508	9,510	6,660	5,723	60	4,516	47	1,666	18	25	2.58	5.52	
แม่จันทมบุรุษชล	323	265	253	144	55	116	44	104	39	41	0.14	0.13	
แม่จางอุดมธารา	295	263	249	113	43	80	31	66	25	27	0.29	0.04	
กิวลม	106	106	103	59	56	102	96	98	92	95	0.47	0.32	
กิวคองหมา	209	170	164	95	56	143	84	137	81	84	0.29	0.02	
แควน้อยบำรุงแดน	1,080	939	896	452	48	945	101	902	96	101	1.11	3.02	
แม่มอก	110	110	94	44	40	110	100	95	86	100	0.01	0.15	
รวมภาคเหนือ	26,093	24,825	18,080	12,314	50	14,427	58	7,683	31	42	19.72	12.21	
ภาคตะวันออกเฉียงเหนือ													
ห้วยหลวง	136	136	129	65	48	81	60	75	55	58	0.00	0.11	
น้ำอูน	780	520	475	247	48	339	65	294	56	62	0.00	0.00	
น้ำพุง*	200	165	157	89	54	97	59	89	54	57	0.08	0.00	
จุฬารัตน์*	181	164	127	156	95	158	97	121	74	96	0.32	0.00	
อุบลรัตน์*	4,640	2,431	1,850	1,604	66	2,504	103	1,923	79	104	0.00	13.31	
ลำปาว	2,450	1,980	1,880	992	50	1,265	64	1,165	59	62	0.00	0.04	
ลำตะคอง	445	314	292	359	114	343	109	320	##	110	0.83	0.61	
ลำพระเพลิง	242	155	154	155	100	153	98	151	97	98	0.19	0.00	
มูลบง	350	141	134	148	105	141	100	134	95	100	0.23	0.36	
ลำแซะ	325	275	268	242	88	281	102	274	##	102	0.67	0.50	
ลำนางรอง	197	121	118	101	83	119	98	115	95	98	0.00	0.02	
สิรินธร*	1,966	1,966	1,135	1,768	90	1,798	91	967	49	85	0.99	0.09	
รวมภาค ตอน.	11,911	8,368	6,718	5,927	71	7,278	87	5,628	67	84	3.31	15.03	
ภาคกลาง													
ป่าสักชลสิทธิ์	960	960	957	757	79	978	102	975	##	102	0.00	2.18	
ทับเสลา	190	160	143	144	90	161	101	144	90	101	0.22	0.39	
กระเสียว	390	299	259	203	68	300	100	260	87	100	0.28	0.08	
รวมภาคกลาง	1,540	1,419	1,359	1,105	78	1,439	101	1,379	97	102	0.50	2.64	
ภาคตะวันตก													
ศรีนครินทร์*	18,770	17,745	7,480	13,352	75	16,279	92	6,014	34	80	12.03	7.09	
วชิราลงกรณ์*	11,000	8,860	5,848	4,873	55	7,726	87	4,714	53	81	7.73	6.89	
รวมภาคตะวันตก	29,770	26,605	13,328	18,226	69	24,005	90	10,728	40	80	19.76	13.98	
ภาคตะวันออก													
ขุนด่านปราการชล	225	224	219	223	99	220	98	216	96	98	0.01	0.20	
คลองสิียด	450	420	390	207	49	254	61	224	53	58	0.00	0.14	
บางพระ	127	117	105	81	69	116	99	104	89	99	0.09	0.26	
หนองปลาไหล	206	164	150	175	107	183	112	170	##	113	0.40	0.24	
ประแสร์	322	295	275	233	79	290	98	270	92	98	0.00	0.00	
นฤปดินทรจินดา	338	295	276	243	82	305	103	286	97	104	0.26	2.00	
รวมภาคตะวันออก	1,668	1,515	1,415	1,162	77	1,369	90	1,269	84	90	0.77	2.83	
ภาคใต้													
แก่งกระจาน	900	710	645	551	78	677	95	612	86	95	5.66	6.01	
ปราณบุรี	490	391	373	364	93	360	92	343	88	92	12.17	9.53	
รัชชประภา*	6,144	5,639	4,287	3,671	65	4,419	78	3,068	54	72	10.41	6.93	
บางลา*	1,590	1,454	1,178	1,006	69	792	54	516	35	44	9.94	6.02	
รวมภาคใต้	9,124	8,194	6,484	5,592	68	6,248	76	4,538	55	70	38.18	28.49	
รวมทั้งประเทศ	80,106	70,926	47,384	44,326	62	54,767	77	31,224	44	66	82.24	75.17	

ต่ำกว่า 30 %
รวม 0 แห่ง

ตั้งแต่ 31 - 50%
รวม 3 แห่ง

ตั้งแต่ 51 - 80%
รวม 8 แห่ง

มากกว่า 80%
รวม 24 แห่ง

- ปริมาณน้ำเก็บกักประเทศ (อ่างเก็บน้ำขนาดใหญ่) ณ วันที่ 26 พฤศจิกายน
 - ปี 2558 มีน้ำ 40,832 ล้าน ลบ.ม. คิดเป็น 58%
 - ปี 2559 มีน้ำ 50,651 ล้าน ลบ.ม. คิดเป็น 72%
 - ปี 2563 มีน้ำ 44,324 ล้าน ลบ.ม. คิดเป็น 62%
 - ปี 2564 มีน้ำ 54,767 ล้าน ลบ.ม. คิดเป็น 77%
 - ปี 2564 **มากกว่า** ปี 2558 จำนวน 13,935 ล้าน ลบ.ม.
 - ปี 2564 **มากกว่า** ปี 2559 จำนวน 4,116 ล้าน ลบ.ม.
 - ปี 2564 **มากกว่า** ปี 2563 จำนวน 10,443 ล้าน ลบ.ม.
- ปริมาณน้ำเก็บกักในกลุ่มเจ้าพระยา (4 เขื่อนหลัก) ณ วันที่ 26 พฤศจิกายน
 - ปี 2558 มีน้ำ 10,902 ล้าน ลบ.ม. คิดเป็น 44%
 - ปี 2559 มีน้ำ 16,882 ล้าน ลบ.ม. คิดเป็น 68%
 - ปี 2563 มีน้ำ 12,617 ล้าน ลบ.ม. คิดเป็น 51%
 - ปี 2564 มีน้ำ 14,854 ล้าน ลบ.ม. คิดเป็น 60%
 - ปี 2564 **มากกว่า** ปี 2558 จำนวน 3,952 ล้าน ลบ.ม.
 - ปี 2564 **น้อยกว่า** ปี 2559 จำนวน 2,028 ล้าน ลบ.ม.
 - ปี 2564 **มากกว่า** ปี 2563 จำนวน 2,237 ล้าน ลบ.ม.

2.3 สภาพน้ำในอ่างเก็บน้ำ 4 เขื่อนหลักกลุ่มเจ้าพระยา (ข้อมูล วันที่ 26 พ.ย. 64)

สภาพน้ำในอ่างเก็บน้ำ ภูมิพล สิริกิติ์ แควน้อยฯ และป่าสักฯ วันที่ 26 พฤศจิกายน 2564

อ่างเก็บน้ำ	ปริมาณน้ำในอ่างฯ		ปริมาณน้ำใช้การได้		ปริมาณน้ำไหลลงอ่างฯ		ปริมาณน้ำระบาย		รับน้ำได้อีก	เปรียบเทียบน้ำใช้การ น้อยกว่า / + มากกว่า ปี 2559
	ปริมาณน้ำ	% ความจุ	ปริมาณน้ำ	% ใช้การ	วันนี้	เมื่อวาน	วันนี้	เมื่อวาน		
ภูมิพล	8,415	63	4,615	48	14.82	13.14	3.00	3.00	5,048	1,198
สิริกิติ์	4,516	47	1,666	25	2.58	4.31	5.52	5.49	4,994	-3,230
ภูมิพล+สิริกิติ์	12,931	56	6,281	38	17.40	17.45	8.52	8.49	10,041	-2,032
แควน้อยฯ	945	101	902	101	1.11	1.11	3.02	3.02	0	-14
ป่าสักชลสิทธิ์	978	102	975	102	0.00	0.00	2.18	2.17	0	18
รวมทั้งหมด	14,854	60	8,158	45	18.51	18.56	13.72	13.68	10,041	-2,028

*หมายเหตุ : () คือ เกินความจุเก็บกักปกติ

(หน่วย : ล้าน ลบ.ม.)

2.4 สถานการณ์น้ำลุ่มน้ำเจ้าพระยา

แม่น้ำปิง ปริมาณน้ำไหลผ่านที่สถานี P.17 อ.บรรพตพิสัย จ.นครสวรรค์ วัดได้ 47.00 ลบ.ม./วินาที (เมื่อวาน 47.00 ลบ.ม./วินาที) ต่ำกว่าตลิ่ง 5.61 เมตร **มีแนวโน้มลดลง**

แม่น้ำน่าน ปริมาณน้ำไหลผ่านที่สถานี N.67 อ.ชุมแสง จ.นครสวรรค์ วัดได้ 442.00 ลบ.ม./วินาที (เมื่อวาน 442.00 ลบ.ม./วินาที) ต่ำกว่าตลิ่ง 6.46 เมตร **มีแนวโน้มลดลง**



แม่น้ำเจ้าพระยา ปริมาณน้ำไหลผ่านที่สถานี C.2 อ.เมืองนครสวรรค์ วัดได้ 691.00 ลบ.ม./วินาที (เมื่อวาน 781.00 ลบ.ม./วินาที) ต่ำกว่าตลิ่ง 7.06 เมตร **มีแนวโน้มลดลง** และมีปริมาณน้ำไหลผ่านท้ายเขื่อนเจ้าพระยา (C.13) ในอัตรา 391.00 ลบ.ม./วินาที (เมื่อวาน 470.00 ลบ.ม./วินาที) ไหลผ่านสถานีวัดน้ำ C.29A อ.บางไทร มีปริมาณน้ำไหลผ่านเฉลี่ย 607.00 ลบ.ม./วินาที (เมื่อวาน 686.00 ลบ.ม./วินาที)

แม่น้ำป่าสัก เขื่อนป่าสักชลสิทธิ์ ระบายน้ำ 25.18 ลบ.ม./วินาที (เมื่อวาน 25.57 ลบ.ม./วินาที) **มีแนวโน้มลดลง** และไหลผ่านเขื่อนพระรามหก 0.00 ลบ.ม./วินาที (เมื่อวาน 0.00 ลบ.ม./วินาที) **มีแนวโน้มทรงตัว** และมีปริมาณน้ำไหลผ่านสถานี S.26 (06.00 น.) ท้ายเขื่อนพระรามหก อ.ท่าเรือ จ.พระนครศรีอยุธยา ปริมาณน้ำ - ลบ.ม./วินาที (เมื่อวาน - ลบ.ม./วินาที) **มีแนวโน้มทรงตัว**

2.5 สภาพน้ำในอ่างเก็บน้ำขนาดกลาง (ข้อมูล วันที่ 26 พ.ย. 64)

ข้อมูลวันที่ 26 พฤศจิกายน 2564																			
สรุปอ่างขนาดกลางที่มีปริมาณในช่วง <=30 % 31 - 50 % >50-80% >80 - 100 % และ >100 %																			
		31 - 50 %				>50-80%				>80 - 100 %				>100 %					
ภาค	จำนวน	สขป.	จำนวน	ภาค	จำนวน	สขป.	จำนวน	ภาค	จำนวน	สขป.	จำนวน	ภาค	จำนวน	สขป.	จำนวน	ภาค	จำนวน	สขป.	จำนวน
เหนือ	3	1	2	เหนือ	3	1	3	เหนือ	20	1	4	เหนือ	42	1	4	เหนือ	7	1	2
		2	1			2	0			2	10			2	26			2	2
		3	0			3	0			3	0			3	4			3	1
		4	0			4	0			4	6			4	8			4	2
ตะวันออกเฉียงเหนือ	8	5	5	ตะวันออกเฉียงเหนือ	19	5	7	ตะวันออกเฉียงเหนือ	47	5	18	ตะวันออกเฉียงเหนือ	86	5	22	ตะวันออกเฉียงเหนือ	58	5	1
		6	0			6	2			6	15			6	26			6	9
		7	2			7	9			7	11			7	20			7	5
		8	1			8	1			8	3			8	18			8	43
ตะวันออก	2	9	2	ตะวันออก	0	9	0	ตะวันออก	4	9	4	ตะวันออก	27	9	27	ตะวันออก	18	9	18
กลาง	0	10	0	กลาง	1	10	1	กลาง	2	10	1	กลาง	14	10	13	กลาง	5	10	4
		11	0			11	0			11	0			11	0			11	0
		12	0			12	0			12	1			12	1			12	1
ตะวันตก	0	13	0	ตะวันตก	0	13	0	ตะวันตก	0	13	0	ตะวันตก	3	13	3	ตะวันตก	4	13	4
ใต้	1	14	0	ใต้	4	14	1	ใต้	11	14	3	ใต้	11	14	4	ใต้	12	14	9
		15	1			15	2			15	2			15	5			15	3
		16	0			16	1			16	5			16	2			16	0
		17	0			17	0			17	1			17	0			17	0
รวม	14	รวม	14	รวม	27	รวม	27	รวม	84	รวม	84	รวม	183	รวม	183	รวม	104	รวม	104
รวมทั้งหมด 412 แห่ง																			

3. แผน-ผลการบริหารจัดการน้ำฤดูแล้ง ปี 2564/65 ข้อมูล ณ วันที่ 26 พ.ย. 64

ลุ่มน้ำ	แผนจัดสรรน้ำ (ล้าน ลบ.ม.)	ผลจัดสรรน้ำ (ล้าน ลบ.ม.)	คงเหลือน้ำที่ต้องจัดสรร (ล้าน ลบ.ม.)
ทั่วประเทศ (1 พ.ย. 64 – 30 เม.ย. 65)	21,280	3,902 (18%)	17,378 (82%)
เจ้าพระยา (4 เขื่อน) (1 พ.ย. 64 – 30 เม.ย. 65)	5,700	666 (12%)	5,034 (88%)

4. การเพาะปลูก (ข้อมูล ณ วันที่ 24 พ.ย.64)

- **การเพาะปลูกข้าวนาปี 2564**

- ทั้งประเทศ แผนเพาะปลูก 16.83 ล้านไร่ **เพาะปลูกแล้ว 15.34 ล้านไร่** คิดเป็นร้อยละ 91.15 ของแผนฯ ผลเก็บเกี่ยว 11.40 ล้านไร่

- **ลุ่มน้ำเจ้าพระยา** แผนเพาะปลูก 7.97 ล้านไร่ **เพาะปลูกแล้ว 6.99 ล้านไร่** คิดเป็นร้อยละ 87.77 ของแผนฯ ผลเก็บเกี่ยว 6.26 ล้านไร่

- **การเพาะปลูกข้าวนาปรัง 2564/65**

- ทั้งประเทศ แผนเพาะปลูก 6.41 ล้านไร่ **เพาะปลูกแล้ว 0.968 ล้านไร่** คิดเป็นร้อยละ 15.10 ของแผนฯ

- **ลุ่มน้ำเจ้าพระยา** แผนเพาะปลูก 2.81 ล้านไร่ **เพาะปลูกแล้ว 0.610 ล้านไร่** คิดเป็นร้อยละ 21.68 ของแผนฯ

5.การระบายน้ำออกจากทุ่งลุ่มต่ำเจ้าพระยา (ข้อมูล ณ วันที่ 26 พ.ย.64)

- ทุ่งบางระกำ ปริมาณน้ำวันนี้ 75.00 ล้าน ลบ.ม. **สิ้นสุดการระบายน้ำ**

- 10 ทุ่งเจ้าพระยาตอนล่าง ปริมาณน้ำวันนี้ 922.18 ล้าน ลบ.ม. ระบายน้ำ 75.76 ล้าน ลบ.ม. ต้องระบายอีก 502.88 ล้าน ลบ.ม. (55%) (ทุ่งฝั่งตะวันออก ปริมาณน้ำวันนี้ 133.21 ล้าน ลบ.ม. ระบายน้ำ 5.25 ล้าน ลบ.ม. ต้องระบายอีก 16.91 ล้าน ลบ.ม. (13%) และทุ่งฝั่งตะวันตก ปริมาณน้ำวันนี้ 788.96 ล้าน ลบ.ม. ระบายน้ำ 70.51 ล้าน ลบ.ม. ต้องระบายอีก 485.96 ล้าน ลบ.ม. (62%))

- รวม 11 ทุ่งลุ่มต่ำเจ้าพระยา ปริมาณน้ำวันนี้ 997.18 ล้าน ลบ.ม. ระบายน้ำ 75.76 ล้าน ลบ.ม. ต้องระบายอีก 502.88 ล้าน ลบ.ม. (50%)



รายงานการระบายน้ำพื้นที่ลุ่มต่ำ 11 ทุ่ง ณ วันที่ 26 พ.ย. 64

ที่	พื้นที่ลุ่มต่ำ	แผนการระบายน้ำออกจากทุ่ง				สรุปผลการระบายน้ำ				ระดับน้ำเฉลี่ย ทุ่งทุ่ง (ม.)	หมายเหตุ
		ปริมาณวันที่เริ่ม (ล้าน ลบ.ม.)	กำหนดการ เริ่ม	กำหนดการ สิ้นสุด	ปริมาณน้ำเก็บในทุ่ง (ล้าน ลบ.ม.)	ปริมาณน้ำวันนี้ (ล้าน ลบ.ม.)	ผลการรับน้ำเข้า (ล้าน ลบ.ม.)	ผลการระบายน้ำ (ล้าน ลบ.ม.)	ต้องระบายน้ำอีก (ล้าน ลบ.ม.)		
พื้นที่ลุ่มต่ำเจ้าพระยาตอนบน											
1	ทุ่งบางระกำ	300	1 พ.ย. 64	30 พ.ย. 64	75 (100%)	75.00	สิ้นสุดการระบายน้ำ	0.00 (0%)	0.18 (คงที่)		
พื้นที่ลุ่มต่ำเจ้าพระยาตอนล่าง (ฝั่งตะวันออก)											
2	ทุ่งเชียงราก	51	20 พ.ย. 64	20 ธ.ค. 64	11 (40%)	27.16	0.00	3.06	16.16 (60%)	0.44 (ลดลง 5 ซม.)	
3	ทุ่งท่าช้าง	68	7 พ.ย. 64	24 พ.ย. 64	9 (100%)	9.00	สิ้นสุดการระบายน้ำ	0.00 (0%)	0.12 (คงที่)		
4	ทุ่งฝั่งซ้าย คลองชัยนาท-ป่าสัก	124	3 ต.ค. 64	12 พ.ย. 64	6.3 (100%)	6.30	สิ้นสุดการระบายน้ำ	0.00 (0%)	0.05 (คงที่)		
5	ทุ่งบางกุ้ง	225	25 ต.ค. 64	29 พ.ย. 64	65 (99%)	65.75	0.00	2.19	0.75 (1%)	0.50 (ลดลง 2 ซม.)	
6	ทุ่งบางกุ้ง	-	1 ธ.ค. 64	11 ธ.ค. 64	25 (100%)	25.00	สิ้นสุดการระบายน้ำ	0.00 (0%)	0.92 (คงที่)		
	รวมฝั่งตะวันออก	468	3 ต.ค. 64	20 ธ.ค. 64	116.3 (87%)	133.21	0.00	5.25	16.91 (13%)	0.23 (ลดลง)	
พื้นที่ลุ่มต่ำเจ้าพระยาตอนล่าง (ฝั่งตะวันตก)											
7	ทุ่งบางบาล - บ้านแพน*	109	2 พ.ย. 64	29 พ.ย. 64	16 (35%)	46.04	0.00	3.24	30.04 (65%)	0.86 (ลดลง 6 ซม.)	
8	ทุ่งป่าโมก	69	7 พ.ย. 64	11 ธ.ค. 64	10 (55%)	18.14	0.00	3.62	8.14 (45%)	0.54 (ลดลง 11 ซม.)	
9	ทุ่งผักไห่*	319	7 พ.ย. 64	14 ธ.ค. 64	60 (37%)	164.07	0.26	12.10	104.07 (63%)	0.82 (ลดลง 6 ซม.)	
10	ทุ่งเจ้าเจ็ด*	736	6 พ.ย. 64	8 ธ.ค. 64	168 (35%)	485.48	11.91	36.09	317.48 (65%)	0.87 (ลดลง 4 ซม.)	
11	ทุ่งโพธิ์พระยา	200	2 พ.ย. 64	22 ธ.ค. 64	49 (65%)	75.24	6.42	15.46	26.24 (35%)	0.28 (ลดลง 3 ซม.)	
	รวมฝั่งตะวันตก	1,433	2 พ.ย. 64	22 ธ.ค. 64	303 (38%)	788.96	18.59	70.51	485.96 (62%)	0.62 (ลดลง)	
	รวม 10 ทุ่งลุ่มต่ำเจ้าพระยาตอนล่าง	1,901	3 ต.ค. 64	22 ธ.ค. 64	419.3 (45%)	922.18	18.59	75.76	502.88 (55%)	0.50 (ลดลง)	
	รวม 11 ทุ่งลุ่มต่ำเจ้าพระยา	2,201	3 ต.ค. 64	22 ธ.ค. 64	494.3 (50%)	997.18	18.59	75.76	502.88 (50%)	0.44 (ลดลง)	

หมายเหตุ : % เทียบกับปริมาณน้ำในทุ่งวันนี้

กำหนดการสิ้นสุดแผนการระบายน้ำคิดจากกรณีติดตั้งเครื่องสูบน้ำเพิ่มเติม

ทุ่งบางระกำ ขอปรับแผนปริมาณน้ำเก็บในทุ่ง ตามมติที่ประชุมกับเกษตรกรในพื้นที่เมื่อวันที่ 19 พ.ย.64 จะเก็บน้ำที่ 75 ล้าน ลบ.ม.

ทุ่งโพธิ์พระยาขอปรับแผน เนื่องจากระดับน้ำแม่น้ำท่าจีนสูงกว่าที่คาดการณ์ จึงยังไม่สามารถติดตั้งเครื่องสูบน้ำได้ตามกำหนดการเดิม

ทุ่งบางกุ้งขอปรับแผนเนื่องจาก ทางจังหวัดได้ประสานขอลงพื้นที่ปลาวัดวันที่ 19 พ.ย. 64 เพื่อให้เกษตรกรทำประมง โดยจะรักษาระดับน้ำไว้ที่ +4.2 ม.รทก คิดเป็นปริมาณน้ำค้างทุ่งประมาณ 65 ล้าน ลบ.ม.

ทุ่งบางกุ้งขอปรับแผน เก็บน้ำในทุ่งที่ระดับ +3.5 ม.รทก. 25 ล้าน ลบ.ม. จนกว่าจะเก็บเกี่ยวข้าวต่างลุ่มเสร็จ

5. วิเคราะห์สถานการณ์

5.1 คาดการณ์ปริมาณฝนจากแบบจำลองบรรยากาศจากกรมอุตุนิยมวิทยา (3วันล่วงหน้า)

- วันที่ 26 พ.ย. 64 (26 พ.ย. เวลา 07.00 น. – 27 พ.ย. 64 เวลา 07.00 น.) มีฝนตกปานกลาง (10.1-35.0 มม.) บริเวณพื้นที่ จ.ชุมพร จ.พังงา จ.กระบี่ จ.ตรัง จ.สงขลา จ.ยะลา จ.ปัตตานี และ จ.นราธิวาส มีฝนตกหนัก (35.1-90.0 มม.) บริเวณพื้นที่ จ.สุราษฎร์ธานี จ.นครศรีธรรมราช และ จ.พัทลุง

- วันที่ 27 พ.ย. 64 (27 พ.ย. เวลา 07.00 น. – 28 พ.ย. 64 เวลา 07.00 น.) มีฝนตกปานกลาง (10.1-35.0 มม.) บริเวณพื้นที่ จ.สุราษฎร์ธานี จ.พังงา จ.ภูเก็ต จ.กระบี่ จ.ตรัง จ.พัทลุง จ.ยะลา จ.ปัตตานี และ จ.นราธิวาส มีฝนตกหนัก (35.1-90.0 มม.) บริเวณพื้นที่ จ.สงขลา

- วันที่ 28 พ.ย. 64 (28 พ.ย. เวลา 07.00 น. – 29 พ.ย. 64 เวลา 07.00 น.) มีฝนตกปานกลาง (10.1-35.0 มม.) บริเวณพื้นที่ จ.สุราษฎร์ธานี จ.นครศรีธรรมราช จ.กระบี่ จ.ตรัง จ.สตูล จ.พัทลุง จ.สงขลา และ จ.ยะลา ฝนตกหนัก (35.1-90.0 มม.) บริเวณพื้นที่ จ.ปัตตานี

5.2 คาดการณ์ปริมาณน้ำ (วันที่ 27 พ.ย. 64)

คาดการณ์ปริมาณน้ำไหลผ่านลุ่มน้ำปิงที่สถานี P.17 อ.บรรพตพิสัย จ.นครสวรรค์ จะมีปริมาณน้ำไหลผ่าน 41.00 ลบ.ม./วินาที **มีแนวโน้มลดลง** ลุ่มน้ำน่านที่สถานี N.67 อ.ชุมแสง จ.นครสวรรค์ จะมีปริมาณน้ำไหลผ่าน 377.00 ลบ.ม./วินาที **มีแนวโน้มลดลง** โดยจะทำให้ในลุ่มน้ำเจ้าพระยาที่สถานี C.2 อ.เมืองนครสวรรค์ จ.นครสวรรค์ จะมีปริมาณน้ำไหลผ่าน 596.00 ลบ.ม./วินาที **มีแนวโน้มลดลง**

6. รายงานสถานการณ์ค่าความเค็ม (ข้อมูล วันที่ 26 พ.ย. 64 เวลา 07:00 น.)

แม่น้ำ	สถานีเฝ้าระวัง	เกณฑ์เฝ้าระวัง (กรัม/ลิตร)	ค่าความเค็ม (กรัม/ลิตร)
เจ้าพระยา	ประปาสำแล	0.25	0.14 (ปกติ)
ปราจีน-บางปะกง	บางคาง	2	0.06 (ปกติ)
ท่าจีน	ด้านนอกคลองจินดา	0.75	0.47 (ปกติ)
	ด้านในคลองจินดา	0.75	0.44 (ปกติ)
แม่กลอง	ปากคลองดำเนินสะดวก	2	0.18 (ปกติ)

7. สถานการณ์อุทกภัยปี 2564 และการให้ความช่วยเหลือ

สถานการณ์พื้นที่ประสบอุทกภัย 12 จังหวัด ได้แก่ จังหวัดขอนแก่น มหาสารคาม ร้อยเอ็ด ยโสธร อุบลราชธานี พระนครศรีอยุธยา สุพรรณบุรี นครปฐม ชุมพร สุราษฎร์ธานี นครศรีธรรมราช และ พัทลุง

สถานการณ์อุทกภัย

1. จังหวัดขอนแก่น

สาเหตุ จากอิทธิพลพายุดีเปรสชัน “เตี้ยนหมู่” ทำให้มีฝนตกชุกหนาแน่นในพื้นที่จังหวัดขอนแก่น ประกอบกับปริมาณแม่น้ำชี แม่น้ำเชิญที่ไหลจากจังหวัดชัยภูมิมีปริมาณเพิ่มมากขึ้น ทำให้พื้นที่ที่ติดกับลำน้ำชี ลำน้ำเชิญบางส่วนได้รับผลกระทบจากมวลน้ำที่ไหลเอ่อล้นตลิ่ง ส่งผลกระทบให้บริเวณที่ลุ่มต่ำ เกิดน้ำล้นตลิ่งไหลเข้าสู่พื้นที่เกษตรกรรม และชุมชน

สถานการณ์ปัจจุบัน มีพื้นที่ประสบอุทกภัย 5 อำเภอ ประกอบด้วย อ.มัญจาคีรี อ.ชนบท อ.พระยืน อ.บ้านแฮด และ อ.เมืองขอนแก่น รวมพื้นที่ได้รับผลกระทบประมาณ 60,178 ไร่

การให้ความช่วยเหลือและการบริหารจัดการน้ำในพื้นที่

โครงการชลประทานขอนแก่น ได้ประสานงานร่วมกับเจ้าหน้าที่ที่เกี่ยวข้อง บริหารควบคุมการระบายน้ำ ผันน้ำเข้าแก้มลิงสองฝั่งลำน้ำชีเพื่อลดยอดน้ำ จัดจราจรน้ำประสานการระบายน้ำจากแม่น้ำพอง แม่น้ำชี และจัดเตรียมเครื่องสูบน้ำเพิ่มช่วยสูบน้ำที่ยังขังในพื้นที่หลังปริมาณน้ำลดลง และติดตามสถานการณ์ในพื้นที่อย่างใกล้ชิด

2. จังหวัดมหาสารคาม

สาเหตุ จากปริมาณฝนที่ตกหนักบริเวณจังหวัดชัยภูมิ และขอนแก่น ช่วงวันที่ 23-25 ก.ย.64 ที่ผ่านมา ส่งผลให้ปริมาณน้ำในแม่น้ำชีเพิ่มสูงขึ้น และได้ไหลลงมาสู่บริเวณจังหวัดมหาสารคาม จึงเกิดผลกระทบน้ำชีเอ่อล้นตลิ่งเข้าพื้นที่การเกษตร

สถานการณ์ปัจจุบัน มีพื้นที่ได้รับผลกระทบจากน้ำชีล้นตลิ่ง จำนวน 2 อำเภอ ได้แก่ อ.โกสุมพิสัย และ อ.กันทรวิชัย

แนวโน้มและการคาดการณ์ ปริมาณมวลน้ำชีที่ไหลผ่านจังหวัดมหาสารคามมวลน้ำสูงสุดเคลื่อนตัวผ่านจังหวัดมหาสารคามไปแล้ว สถานการณ์เริ่มคลี่คลายในเขตอำเภอโกสุมพิสัย และอำเภอกันทรวิชัย/อำเภอเมืองเป็นบางส่วน

การให้ความช่วยเหลือและการบริหารจัดการน้ำในพื้นที่

โครงการชลประทานมหาสารคาม ติดตั้งเครื่องผลักดันน้ำ จำนวน 4 เครื่อง (ติดตั้งบริเวณ สะพานบ้านท่าตูม อ.เมือง จ.มหาสารคาม) และติดตั้งเครื่องสูบน้ำ 11 เครื่อง ในเขตอำเภอโกสุมพิสัย จังหวัดมหาสารคาม ดังนี้ 1.ตำบลแหใต้ 6 เครื่อง 2.ตำบลหัวขวาง 2 เครื่อง และ 3.ตำบลยางท่าแจ้ง 3 เครื่อง เพื่อช่วยเร่งระบายน้ำ แก้ไขปัญหาน้ำท่วมขังในพื้นที่ตำบลแหใต้

3. จังหวัดร้อยเอ็ด

สาเหตุ จากอิทธิพล พายุดีเปรสชัน “เตี้ยนหมู่” ทำให้เกิดฝนตกชุกและหนาแน่น ช่วงวันที่ 23-25 ก.ย. 64 ในเขตจังหวัดชัยภูมิ และจังหวัดขอนแก่น เป็นเหตุให้ปริมาณน้ำในแม่น้ำชีเอ่อล้นตลิ่งเข้าท่วมพื้นที่เป็นบริเวณกว้าง ซึ่งมวลน้ำดังกล่าวได้ไหลเข้าสู่จังหวัดร้อยเอ็ดอย่างต่อเนื่อง ส่งผลให้น้ำชีเอ่อล้นตลิ่งเข้าท่วมหลายพื้นที่ในเขตจังหวัดร้อยเอ็ด

สถานการณ์ปัจจุบัน ในเขตจังหวัดร้อยเอ็ด มีพื้นที่ประสบภัยน้ำท่วม รวม 11 อำเภอ จำนวน 4 กลุ่มน้ำ พื้นที่ 49,766 ไร่รายละเอียดดังนี้

แม่น้ำชี รวม 29,444 ไร่ ประกอบด้วย อ.จันทาร 3,580 ไร่, อ.เชียงขวัญ 4,850 ไร่, อ.ทุ่งเขาหลวง 5,885 ไร่, อ.ธวัชบุรี 1,842 ไร่, อ.โพธิ์ชัย 8,189 ไร่, อ.พนมไพร 2,785 ไร่ และ อ.อาจสามารถ 2,313 ไร่

แม่น้ำมูลและลำเสียวใหญ่ รวม 4,213 ไร่ ประกอบด้วย อ.โพนทราย 2,815 ไร่, อ.สุวรรณภูมิ 1,225 ไร่ และหนองฮี 173 ไร่

ลำน้ำยัง อ.เสลภูมิ 16,109 ไร่

การให้ความช่วยเหลือและการบริหารจัดการน้ำในพื้นที่

- ติดตั้งเครื่องสูบน้ำฯ รวมจำนวน 16 เครื่อง เพื่อช่วยเหลือพื้นที่น้ำท่วมบริเวณ บ.ดอนแก้ว ต.บึงงาม บ.อีโก้ม ต.เทิดไทย อ.ทุ่งเขาหลวง จำนวน 8 เครื่อง ต.นาสีนวน/ต.คำไฮ อ.พนมไพร จำนวน 6 เครื่อง ต.นาเลิง อ.เสลภูมิ จำนวน 1 เครื่อง และช่วยเหลืออุบิภาค-บริโภาค บ.หนองพวง ต.โคกล่าม อ.จตุรพักตรพิมาน จำนวน 1 เครื่อง

- ติดตั้งพร้อมเดินเครื่องผลักดันน้ำ จำนวน 12 เครื่อง เพื่อเร่งการระบายน้ำบริเวณท้ายเขื่อนร้อยเอ็ด อ.เชียงขวัญ และได้สะพานรั้วหินแดง อ.ธวัชบุรี จ.ร้อยเอ็ด

- บูรณาการจัดจราจรน้ำ โดยการยกบานพื้นน้ำ(เขื่อนบานระบาย) เขื่อนกั้นน้ำในแม่น้ำชี

4. จังหวัดยโสธร

สาเหตุ จากอิทธิพล พายุดีเปรสชัน “เตี้ยนหมู่” และแนวร่องมรสุมที่พัดผ่านภาคตะวันออกเฉียงเหนือ ทำให้เกิดฝนตกชุกและหนาแน่น ช่วงวันที่ 23-25 ก.ย. 64 ในเขตจังหวัดชัยภูมิ และจังหวัดขอนแก่น เป็นเหตุให้ปริมาณน้ำในแม่น้ำชีเอ่อล้นตลิ่งเข้าท่วมพื้นที่เป็นบริเวณกว้าง ซึ่งมวลน้ำดังกล่าวได้ไหลผ่านจังหวัดร้อยเอ็ดเข้าสู่จังหวัดยโสธรอย่างต่อเนื่อง ส่งผลให้น้ำชีเอ่อล้นตลิ่งเข้าท่วมหลายพื้นที่ในเขตจังหวัดยโสธร

สถานการณ์ปัจจุบัน ในเขตจังหวัดยโสธร มีพื้นที่ประสบอุทกภัยน้ำท่วมถึงปัจจุบัน รวม 6 อำเภอ จำนวน 2 กลุ่มน้ำ พื้นที่ 94,799 ไร่ รายละเอียดดังนี้

แม่น้ำชี จำนวน 49,717 ไร่ ประกอบด้วย อ.เมืองยโสธร 18,741.25 ไร่, อ.มหาชนะชัย 22,036 ไร่, อ.ค้อวัง 6,217.75 ไร่, อ.คำเขื่อนแก้ว 2,692 ไร่, และ อ.ทรายมูล 30 ไร่

ลำเซบาย จำนวน 45,082 ไร่ ประกอบด้วย อ.ป่าดัว 20,044 ไร่, และ อ.คำเขื่อนแก้ว 25,038 ไร่ (ปัจจุบันเหลือพื้นที่น้ำท่วม 630 ไร่ ประกอบด้วย อ.คำเขื่อนแก้ว 630 ไร่)

การให้ความช่วยเหลือและการบริหารจัดการน้ำในพื้นที่

- ติดตั้งเครื่องสูบน้ำฯ จำนวน 2 เครื่อง บริเวณ บุ่งน้อย-บุ่งใหญ่ เพื่อระบายน้ำในเขตเทศบาลเมืองยโสธรลงสู่แม่น้ำชี และได้เตรียมเครื่องจักร-เครื่องมือพร้อมบุคลากร ไว้พร้อมให้ความช่วยเหลือกรณีฉุกเฉิน

- กระสอบปุยบรรจุทราย 500 กระสอบ

- ขอรับการสนับสนุนเครื่องผลักดันน้ำ จำนวน 6 เครื่อง

- การประชาสัมพันธ์ เฝ้าระวัง แจ้งเตือน และการช่วยเหลือจังหวัดยโสธร โดยผู้ว่าราชการจังหวัด เป็น CEO ในการบริหารจัดการน้ำและการช่วยเหลือต่างๆ ร่วมกับทุกหน่วยงานที่เกี่ยวข้อง เพื่อให้เกิดประสิทธิภาพสูงสุด โดยได้จัดตั้ง กองอำนวยการและป้องกันบรรเทาสาธารณภัยจังหวัดยโสธรขึ้น เพื่อดำเนินการช่วยเหลือผู้ได้รับผลกระทบ

5. จังหวัดอุบลราชธานี

สาเหตุ เนื่องจากปริมาณฝนที่ตกหนักจากอิทธิพลของพายุโซนร้อน “เตี้ยนหมู่” และอัตราการระบายในลำน้ำสายต่างๆ ทำให้น้ำเอ่อล้นตลิ่งในลำน้ำมูล

สถานการณ์ปัจจุบัน มีพื้นที่น้ำท่วม 2 อำเภอ ได้แก่ อ.เมือง และ อ.วารินชำราบ รายละเอียดดังนี้

1.) **อ.เมือง** ได้รับผลกระทบ รวม 5 ชุมชน ได้แก่ หาดคูเต่า ชุมชนหลังโรงเรียนสมเด็จ ชุมชนยาวเรศ 3 ชุมชนทัพไท และชุมชนหาดวัดใต้ ระดับน้ำสูงประมาณ 0.30 - 0.65 ม.

2.) **อ.วารินชำราบ** ได้ผลกระทบแล้ว 4 ชุมชน ได้แก่ ชุมชนท่าบั้งมั่ง และเกตุแก้ว ได้รับผลกระทบ ระดับน้ำท่วมสูงประมาณ 0.25 - 0.35 ม. ชุมชนท่ากอไผ่ และชุมชนหาดสวนยา ได้รับผลกระทบระดับน้ำท่วมสูงประมาณ 0.15 - 0.30 ม.

แนวโน้มและการคาดการณ์ ระดับน้ำมีแนวโน้มลดลง

การให้ความช่วยเหลือและการบริหารจัดการน้ำในพื้นที่ โครงการชลประทานอุบลราชธานีช่วยเหลือ ดังนี้

1. ติดตั้งเครื่องสูบน้ำ จำนวน 6 เครื่อง ติดตั้งที่บริเวณ ปตร.วัดเสนาวงศ์ อ.วารินชำราบ 4 เครื่อง และที่บริเวณชุมชนท่ากอไผ่ อ.วารินชำราบ 2 เครื่อง และสนับสนุนกระสอบทราย จำนวน 300 กระสอบ
2. ติดตั้งเครื่องผลักดันน้ำ จำนวน 100 เครื่อง บริเวณท้ายแก่งสะพือ
3. เร่งผลักดันน้ำลงในลำน้ำมูลลงสู่แม่น้ำโขง และเตรียมความพร้อมของเครื่องจักรเครื่องมือ เช่น เครื่องสูบน้ำเคลื่อนที่ รถแบคโฮ รถบรรทุก กระสอบทราย พร้อมให้การช่วยเหลือ สนับสนุน ในพื้นที่

6. จังหวัดพระนครศรีอยุธยา

สาเหตุ เนื่องจากการระบายน้ำท้ายเขื่อนเจ้าพระยา จ.ชัยนาท และการระบายน้ำจากเขื่อนพระรามหก(รับน้ำจากเขื่อนป่าสักชลสิทธิ์) ส่งผลให้ระดับน้ำในแม่น้ำเจ้าพระยาและแม่น้ำป่าสักสูงขึ้น

สถานการณ์ปัจจุบัน ยังคงมีพื้นที่ประสบอุทกภัย 4 อำเภอ รายละเอียด ดังนี้ ได้แก่ อ.ผักไห่ อ.เสนา อ.บางบาล และ อ.บางไทร

แนวโน้มและการคาดการณ์ (06.00 น.)

- **ลุ่มน้ำเจ้าพระยา** สถานการณ์ปัจจุบัน ปริมาณน้ำจากแม่น้ำป่าสัก และแม่น้ำน่าน มีแนวโน้มลดลง โดยที่สถานี P.17 ,N.67 และC.2 จ.นครสวรรค์ มีปริมาณน้ำ 44, 410 และ 691 ลบ.ม./วินาที ตามลำดับ ปริมาณน้ำที่ระบายผ่าน**เขื่อนเจ้าพระยา (C.13)** อยู่ในอัตรา 391 ลบ.ม./วินาที (**เมื่อวาน 470 ลบ.ม./วินาที**) ระดับน้ำเหนือเขื่อน **+16.58 ม.รทก. (เมื่อวาน +16.64 ม.รทก.)** ยังคงมีผลกระทบต่อพื้นที่ลุ่มต่ำริมแม่น้ำเจ้าพระยาในเขตพระนครศรีอยุธยา, ปทุมธานี, และนนทบุรี จากการระบายน้ำผ่านเขื่อนเจ้าพระยาที่ลดลง ส่งผลให้ระดับน้ำที่ จ.สิงห์บุรี (C.3), จ.อ่างทอง (C.7A), จ.พระนครศรีอยุธยา (C.35) (C.36) และ(C.67) ต่ำกว่าตลิ่งแล้ว และที่สถานี C.29 อ.บางไทร จ.พระนครศรีอยุธยา มีปริมาณน้ำเฉลี่ย **607 ลบ.ม./วินาที (เมื่อวาน 686 ลบ.ม./วินาที)** ประกอบกับกรมชลประทาน ยังมีน้ำคงเหลือในทุ่งลุ่มต่ำเจ้าพระยาทั้ง 11 ทุ่ง **1,054.34 ล้าน ลบ.ม.** โดยมีแผนจะระบายน้ำออกจากทุ่งลุ่มต่ำในช่วงเดือน พ.ย.-ธ.ค.64 **ปัจจุบันระบายน้ำออก 69.24 ล้าน ลบ.ม. ต้องระบายน้ำอีก 560.04 (53%) (โดยจะเก็บกักน้ำในทุ่งไว้ 494.30 ล้าน ลบ.ม. เพื่อเก็บน้ำไว้ใช้ช่วงต้นฤดูแล้ง)** โครงการชลประทานในพื้นที่ เตรียมความพร้อมเจ้าหน้าที่เฝ้าระวัง ประสานกับหน่วยงานในพื้นที่และแจ้งเตือนรวมทั้งติดตามสถานการณ์อย่างใกล้ชิด

7. จังหวัดสุพรรณบุรี

สาเหตุ สืบเนื่องจากห่อความกดอากาศต่ำปกคลุมภาคกลาง ประกอบกับร่องมรสุมพาดผ่านภาคกลาง ภาคตะวันออกและภาคตะวันออกเฉียงเหนือตอนล่าง ทำให้มีฝนตกหนักต่อเนื่องในพื้นที่จังหวัดชัยนาทและสุพรรณบุรีส่งผลให้ปริมาณน้ำในแม่น้ำท่าจีนเพิ่มสูงขึ้น

สถานการณ์ปัจจุบัน มีพื้นที่ประสบอุทกภัย 5 อำเภอ รวม 228,091 ไร่ ดังนี้ อ.เมืองสุพรรณบุรี อ.อุทุมพร อ.สองพี่น้อง อ.ศรีประจันต์ และ อ.บางปลาม้า

การให้ความช่วยเหลือและการบริหารจัดการน้ำในพื้นที่

- 1.ติดตั้งเครื่องสูบน้ำจำนวน 9 เครื่อง
- 2.ติดตั้งเครื่องผลักดันน้ำ จำนวน 40 เครื่อง แบ่งเป็น ที่ ปตร.เกาะทะลายน้อย 8 เครื่อง ปตร.สองพี่น้อง 6 เครื่อง ปตร.ปากคลองร.4ขวามแม่น้ำสุพรรณ 2 เครื่อง สะพานวัดท่าเจ็ดดี 24 เครื่อง
- 3.ประสานผู้นำชุมชนแจ้งเตือนสถานการณ์น้ำ ขอสนับสนุนเครื่องสูบน้ำช่วยเหลือ และประชาสัมพันธ์เกี่ยวกับการติดตาม เฝ้าระวังในพื้นที่เสี่ยงภัยอย่างใกล้ชิด
- 4.ติดตาม เฝ้าระวังปริมาณน้ำ ในการควบคุมการระบายน้ำคลองส่งน้ำ คลองระบายน้ำ เพื่อจัดการระบายน้ำให้เร่งระบายน้ำโดยเร็วที่สุด
- 5.มอบหมายให้พนักงานส่งน้ำ ออกไปประสานกับผู้นำชุมชน องค์กรปกครองส่วนท้องถิ่นเพื่อให้ข้อมูลน้ำที่ไหลเข้าสู่พื้นที่และให้การช่วยเหลือ และเร่งสูบน้ำออกจากแปลงนาของเกษตรกร

8. จังหวัดนครปฐม

สาเหตุ เนื่องจากอิทธิพลของพายุ"คมปาซุ" ส่งผลให้ฝนตกหนักอย่างต่อเนื่อง ทำให้ปริมาณน้ำในแม่น้ำท่าจีนเพิ่มขึ้นอย่างต่อเนื่อง และล้นตลิ่ง ส่งผลกระทบต่อพื้นที่ลุ่มต่ำนอกแนวคันกั้นน้ำ

สถานการณ์ปัจจุบัน มีสถานการณ์น้ำล้นตลิ่งที่ท่วมพื้นที่บ้านราษฎร์ในพื้นที่ลุ่มต่ำนอกแนวคันกั้นน้ำจำนวน 3 อำเภอ ได้แก่ อ.บางเลน อ.นครชัยศรี และ อ.สามพราน โดยเฉพาะ อ.บางเลน และ อ.นครชัยศรี น้ำได้เอ่อท่วม ตลาด และบ้านเรือนประชาชนที่อยู่ใกล้แม่น้ำในหลายพื้นที่

แนวโน้มและการคาดการณ์ การระบายน้ำมาทางแม่น้ำท่าจีน ที่รับการระบายน้ำจากเขื่อนกระเสียวอยู่ในระดับส่งผลกระทบต่อพื้นที่นอกคันกั้นน้ำในปริมาณเพิ่มมากขึ้น ประกอบกับน้ำทะเลหนุนทำให้ระดับน้ำยังคงส่งผลกระทบต่อพื้นที่นอกแนวคันกั้นน้ำ

การให้ความช่วยเหลือและการบริหารจัดการน้ำในพื้นที่

- 1.ติดตั้งเครื่องผลักดันน้ำรวม จำนวน 143 เครื่อง (ในแม่น้ำท่าจีน)
- 2.ติดตั้งเครื่องสูบน้ำรวม จำนวน 70 เครื่อง
- 3.บริหารจัดการน้ำตัดยอดน้ำที่ระบายลงมาจากทุ่งเจ้าเจ็ดออกทาง สน.พระยาบันลือ ลงแม่น้ำท่าจีน ออกทาง สน.สิงหนาท2 และรับน้ำเข้าพื้นที่โครงการผ่าน คลองญี่ปุ่นใต้ คลองขุนศรี คลองลากค้อน และคลองชุดใหม่
- 4.ประกาศแจ้งเตือนแจ้งให้ ประชาชน ท้องถิ่น กำนัน ผู้ใหญ่บ้าน ชุมชนใกล้ทางน้ำและริมตลิ่ง รับทราบถึงสถานการณ์ และแนวทางการระบายน้ำกรณีการระบายน้ำเขื่อนกระเสียวให้ประชาชนทราบแล้ว
- 5.มอบหมายหน้าที่ให้บุคลากรในพื้นที่ และ เตรียมเครื่องจักร ยานพาหนะ ติดตามสถานการณ์น้ำอย่างใกล้ชิด

9. จังหวัดชุมพร

สาเหตุ ด้วยลมมรสุมตะวันออกเฉียงเหนือที่พัดปกคลุมอ่าวไทย ภาคใต้ และทะเลอันดามัน มีกำลังแรงขึ้น ทำให้ภาคใต้มีฝนตกหนักถึงหนักมาก วัดปริมาณฝนสะสม 24 ซม. ได้สูงสุดที่ สถานี อบต.พระรักษ์ อ.พะโต๊ะ วัดได้ 122.0 มม.

สถานการณ์ปัจจุบัน มีพื้นที่น้ำท่วม 1 อำเภอ ได้แก่ อ.หลังสวน บริเวณเทศบาลหลังสวน ระดับน้ำคลองหลังสวนเอ่อล้นตลิ่งท่วมขังใต้ทางลอดสะพานรถไฟ 0.20 - 0.30 ม. ซึ่งเป็นพื้นที่ต่ำสุดของเทศบาลหลังสวน

การให้ความช่วยเหลือและการบริหารจัดการน้ำในพื้นที่

โครงการชลประทานชุมพร ได้มีประกาศแจ้งเตือนภัยเมื่อเวลา 09.00 น. และ 13.00 น. ให้ทางจังหวัดแจ้งเตือนประชาชน ผู้ที่อยู่อาศัยในที่ลุ่มหรือเส้นทางน้ำหลากเตรียมการขนย้ายทรัพย์สินไว้บนที่สูง ทั้งนี้โครงการชลประทานชุมพร ได้เตรียมเครื่องจักรเครื่องมือ เครื่องสูบน้ำ จำนวน 4 เครื่อง

10. จังหวัดสุราษฎร์ธานี

สาเหตุ ด้วยลมมรสุมตะวันออกเฉียงเหนือที่พัดปกคลุมอ่าวไทย ภาคใต้ และทะเลอันดามัน มีกำลังแรงขึ้น ทำให้ภาคใต้มีฝนตกหนักถึงหนักมาก วัดปริมาณฝนสะสม 24 ซม. ได้สูงสุดที่ สถานี อบต.คลองพา ต.คลองพา อ.ท่าชนะ จ.สุราษฎร์ธานี วัดได้ 144.0 มม. ส่งผลให้น้ำไหลล้นคลองท่ากระจายเข้าท่วมพื้นที่

สถานการณ์ปัจจุบัน มีพื้นที่น้ำท่วม จำนวน 2 อำเภอ ได้แก่ อ.ดอนสัก และ อ.ท่าชนะ ดังนี้

1. บ้านหาดใหญ่ ม.6 ต.ชลคราม อ.ดอนสัก ผลกระทบ 2 หลังคาเรือน
2. สำนักงานเทศบาลตำบลท่าชนะ น้ำท่วมสูง 10-15 ซม.
3. พื้นที่ หมู่ที่ 1-5 ต.คลองพา อ.ท่าชนะ จ.สุราษฎร์ธานี
4. พื้นที่หมู่ที่ 2-4 ต.ท่าชนะ อ.ท่าชนะ ผลกระทบ 1,900 หลังคาเรือน

แนวโน้มและการคาดการณ์ ปัจจุบันยังคงมีฝนตกเล็กน้อย น้ำเอ่อล้นตลิ่ง ไหลเข้าท่วมพื้นที่การเกษตรและบ้านเรือนราษฎรในพื้นที่ลุ่มต่ำ และมีแนวโน้มขยายพื้นที่เพิ่ม

การให้ความช่วยเหลือและการบริหารจัดการน้ำในพื้นที่

1. นำรถแบคโฮ ขุดเปิดทางน้ำ เพื่อระบายน้ำจากคลองท่าทองไปยังคลองคราม
2. นำรถแบคโฮ บูนยาว กำจัดวัชพืชคลองระบายน้ำ 2 ขวาคองคราม และขุดลอกคลองคราม
3. กำจัดผักตบชวา ของโครงการฝายคลองท่าทอง
4. ติดตั้งเครื่องผลักดันน้ำ รวม 8 เครื่อง (ปตร.ท่าม่วง จำนวน 2 เครื่อง ปตร.ท่าโพธิ์ 4 เครื่อง และ ปตร.ไชยา 2 เครื่อง)
5. ติดตั้งเครื่องสูบน้ำที่ อ.เกาะสมุย จำนวน 9 เครื่อง (บริเวณถนนสาย 4008 เทศบาลเมืองท่าข้าม 1 เครื่อง ปตร.ท่าโพธิ์ 2 เครื่อง และ ปตร.ไชยา 2 เครื่อง)

11. จังหวัดนครศรีธรรมราช

สาเหตุ เนื่องจากมีฝนตกหนักมากในอำเภอบางขัน จังหวัดนครศรีธรรมราช และในพื้นที่ของจังหวัดกระบี่ ซึ่งเป็นต้นน้ำของคลองสินปุน ส่งผลให้ระดับน้ำในคลองสินปุนได้เพิ่มระดับขึ้นเอ่อท่วมสะพานบ้านหนองหว้า

สถานการณ์ปัจจุบัน มีพื้นที่น้ำท่วม 1 อำเภอ ได้แก่ อ.ทุ่งใหญ่ บริเวณสะพานบ้านหนองหว้า ถนนหนองหว้า-คลองสินปุน (มะม่วงเอน) หมู่ที่ 5 ตำบลกุแหร อ.ทุ่งใหญ่ จ.นครศรีธรรมราช ซึ่งเป็นสะพานเชื่อมต่อกับหมู่ที่ 4 ต.สินปุน อ.เขาพนม จ.กระบี่ ส่งผลให้มีพื้นที่น้ำท่วมประมาณ 120 ไร่ (ริมตลิ่ง)

แนวโน้มและการคาดการณ์ ปัจจุบันไม่มีฝนตกในพื้นที่ คาดว่าจะเข้าสู่ภาวะปกติภายใน 1 วัน

การให้ความช่วยเหลือและการบริหารจัดการน้ำในพื้นที่

- โครงการชลประทานนครศรีธรรมราช ติดตั้งเครื่องสูบน้ำรวม 9 เครื่อง ดังนี้
- เขตเทศบาลตำบลท่ายาง อ.ทุ่งใหญ่ จำนวน 2 เครื่อง
 - เขตเทศบาลเมืองทุ่งสง จำนวน 2 เครื่อง
 - เขตชุมชนบ้านแสงแรง ต.โพธิ์ทอง อ.ท่าศาลา 1 เครื่อง
 - เขตพื้นที่มหาวิทยาลัยวลัยลักษณ์ จำนวน 3 เครื่อง
 - เขตพื้นที่โครงการพัฒนาพื้นที่ทุ่งนาเมืองชัย อ.ทุ่งใหญ่ จำนวน 1 เครื่อง

12. จังหวัดพัทลุง

สาเหตุ เนื่องด้วยหย่อมความกดอากาศต่ำกำลังแรง ประกอบกับลมมรสุมตะวันออกเฉียงเหนือที่พัดปกคลุมอ่าวไทยและภาคใต้ทำให้มีฝนตกหนัก – ถึงหนักมาก บริเวณลุ่มน้ำคลองท่าแนะ ปริมาณน้ำฝนสะสม 2 วัน วัดได้ 109.5 มม. ทำให้ระดับน้ำในคลองเพิ่มสูงขึ้น

สถานการณ์ปัจจุบัน มีพื้นที่น้ำท่วมรวม 1 อำเภอ ได้แก่ อ.ควนขนุน ได้แก่ หมู่ที่ 1 ต.มะกอกเหนือ อ.ควนขนุน จ.พัทลุง ท่วมพื้นที่ลุ่มต่ำบริเวณบ้านเรือน ประมาณ 5 - 10 ซม.

แนวโน้มและการคาดการณ์ ขณะรายงานฝนตกเล็กน้อย ระดับน้ำเริ่มลดลง มีแนวโน้มคาดว่าจะเข้าสู่ภาวะปกติภายใน 1 วัน

การให้ความช่วยเหลือและการบริหารจัดการน้ำในพื้นที่

โครงการชลประทานพัทลุง มอบหมายเจ้าหน้าที่ประจำพื้นที่เฝ้าระวังแจ้งเตือนภัย โดยมีหนังสือแจ้งเตือนในแต่ละลุ่มน้ำ มีการประชาสัมพันธ์ให้ประชาชนทราบ เพื่อเตรียมพร้อมรับสถานการณ์