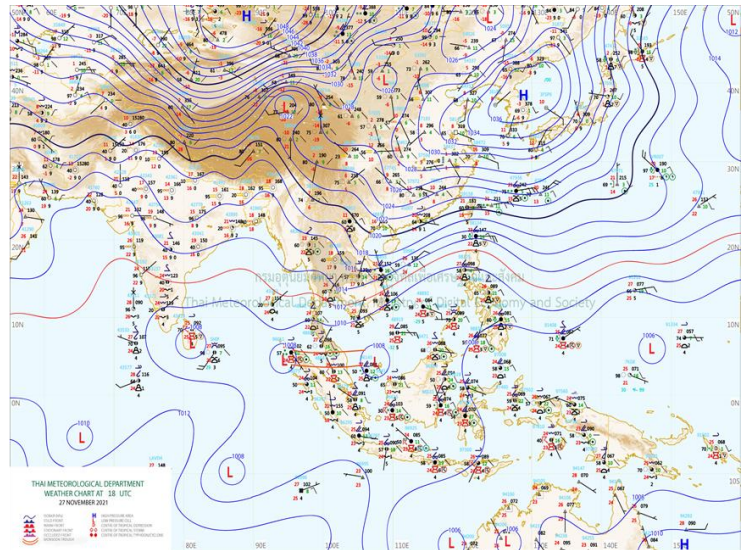
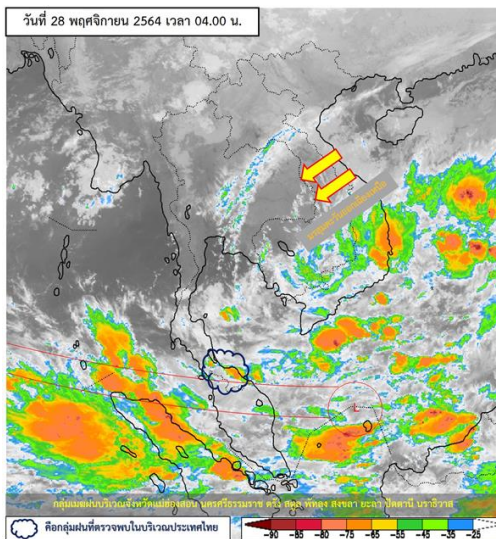


รายงานสรุปศูนย์ปฏิบัติการน้ำอัจฉริยะ  
เรื่อง สถานการณ์น้ำและการเฝ้าระวัง  
ประจำวันอาทิตย์ที่ 28 พฤศจิกายน พ.ศ. 2564

1. สภาพอากาศและปริมาณฝน

1.1 สภาพอากาศ (กรมอุตุนิยมวิทยา)



ร่องมรสุมพาดผ่านภาคใต้ตอนล่างและประเทศมาเลเซียเข้าสู่หย่อมความกดอากาศต่ำบริเวณทะเลจีนใต้ตอนล่าง ในขณะที่มรสุมตะวันออกเฉียงเหนือกำลังค่อนข้างแรงพัดปกคลุมอ่าวไทยและภาคใต้ ลักษณะเช่นนี้ทำให้บริเวณภาคใต้ตอนล่างยังคงมีฝนฟ้าคะนองเกิดขึ้นได้ และมีฝนตกหนักบางแห่ง สำหรับบริเวณความกดอากาศสูงหรือมวลอากาศเย็นกำลังค่อนข้างแรงยังคงปกคลุมประเทศไทยตอนบน ทำให้บริเวณดังกล่าวมีอากาศเย็นในตอนเช้ากับมีลมแรง

1.2 สภาพฝน

**ปริมาณฝนสูงสุด 5 อันดับ** จากสำนักงานทรัพยากรน้ำแห่งชาติ เวลา 07.00 น. วันที่ 27 พ.ย.64 ถึงเวลา 07.00 น. วันที่ 28 พ.ย.64 ตามลำดับ ดังนี้

1. อ.ทุ่งช้าง จ.น่าน	วัดปริมาณฝนได้	56.0	มม.
2. อ.เมืองสตูล จ.สตูล	วัดปริมาณฝนได้	54.8	มม.
3. อ.นาทวี จ.สงขลา	วัดปริมาณฝนได้	51.0	มม.
4. อ.นาหม่อม จ.สงขลา	วัดปริมาณฝนได้	41.0	มม.
5. อ.ลานสกา จ.นครศรีธรรมราช	วัดปริมาณฝนได้	40.0	มม.

## 2. สถานการณ์น้ำท่าและสภาพน้ำในอ่างเก็บน้ำ

### 2.1 สถานการณ์น้ำท่าในลุ่มน้ำต่างๆ (ข้อมูล วันที่ 28 พ.ย. 64 เวลา 06.00 น.)

แม่น้ำ	สถานี	ที่ตั้งสถานี	ตลิ่ง	ความจุ	ระดับน้ำ	ปริมาณน้ำ		ต่ำ(-) สูง(+) กว่าตลิ่ง	อยู่ใน เกณฑ์	แนวโน้ม		
						วันนี้	เมื่อวาน					
			ม.	ม. <sup>3</sup> / วิ.	ม.	ม. <sup>3</sup> / วิ.	ม. <sup>3</sup> / วิ.					
1. ปิง	P.1	สะพานวารีรัฐ อำเภอเมือง	จังหวัดเชียงใหม่	3.70	445	1.42	35.40	39.75	-2.28	น้อย	ลดลง	
	P.17	บ้านท่าจิว อำเภอบรรพตพิสัย	จังหวัดนครสวรรค์	39.80	2,990	34.14	39.00	40.00	-5.66	น้อย	ลดลง	
2. วัง	W.1C	สะพานเสตุวารี อำเภอเมือง	จังหวัดลำปาง	5.20	651	-0.55	2.45	2.45	-5.75	น้อย	ทรงตัว	
	W.4A	บ้านวังหมื่น อำเภอสามเงา	จังหวัดตาก	8.00	700	0.94	13.32	14.34	-7.06	น้อย	ลดลง	
	W.24	อำเภอสามเงา	จังหวัดตาก	7.85	480	1.96	10.93	11.70	-5.89	ปกติ	เพิ่มขึ้น	
3. ยม	Y.1C	สะพานบ้านน้ำคัง อำเภอเมือง	จังหวัดแพร่	8.20	993	0.36	11.84	19.30	-7.84	น้อย	ลดลง	
	Y.4	สะพานตลาดธานี อำเภอเมือง	จังหวัดสุโขทัย	8.15	510	4.73	*	*	-3.42	N/A	N/A	
	Y.64	แม่น้ำยม อำเภอบางระกำ	จังหวัดพิษณุโลก	6.40	352	4.89	187.10	206.40	-1.51	ปกติ	ลดลง	
ยม	Y.16	แม่น้ำยม อำเภอบางระกำ	จังหวัดพิษณุโลก	7.30	239	5.74	*	*	-1.56	มาก	เพิ่มขึ้น	
	4. น่าน	N.1	หน้าสำนักงานป่าไม้ อำเภอเมือง	จังหวัดน่าน	7.00	1,217	0.06	25.60	27.40	-6.94	น้อย	ลดลง
N.5A		สะพานเอกาทศรถ อำเภอเมือง	จังหวัดพิษณุโลก	10.37	1,365	0.97	87.05	97.61	-9.40	น้อย	ลดลง	
N.67		สะพานบ้านเกษไชย อำเภอชุมแสง	จังหวัดนครสวรรค์	28.30	1,579	21.43	370.00	380.00	-6.87	ปกติ	ลดลง	
5. เจ้าพระยา	C.2	ค่ายจิระประวัติ อำเภอเมือง	จังหวัดนครสวรรค์	26.20	3,590	18.81	585.00	625.00	-7.39	ปกติ	ลดลง	
	C.13	ท้ายเขื่อนเจ้าพระยา อำเภอสรรพยา	จังหวัดชัยนาท	16.34	2,840	7.28	288.00	312.00	-9.06	น้อย	ลดลง	
6. บางหลวง	C.36	บ้านบางหลวงโคก อำเภอบางบาล	จังหวัดพระนครศรีอยุธยา	420.00	4	157.00	1.62	1.83	-263.00	ปกติ	ลดลง	
7. บางบาล	C.37	บ้านบางบาล อำเภอบางบาล	จังหวัดพระนครศรีอยุธยา	148.00	3	44.00	0.90	1.00	-104.00	ปกติ	ลดลง	
8. ป่าสัก	S.3	แม่น้ำป่าสัก อำเภอหล่มสัก	เพชรบูรณ์	85.00	9	9.77	5.34	5.35	-75.23	ปกติ	ลดลง	
	S.42	แม่น้ำป่าสัก วิเชียรบุรี	เพชรบูรณ์	11.00	284	3.66	1.95	2.53	-7.34	ปกติ	เพิ่มขึ้น	
	S.4B	แม่น้ำป่าสัก เมืองเพชรบูรณ์	เพชรบูรณ์	9.20	190	5.34	29.85	29.99	-3.86	ปกติ	ลดลง	
	S.26	ท้ายเขื่อนพระรามหก อำเภอท่าเรือ	จังหวัดพระนครศรีอยุธยา	8.00	800	1.13	**	**	-6.87	N/A	N/A	
9. มูล	M.7	สะพานเสรีประชาธิปไตย อำเภอเมือง	จังหวัดอุบลราชธานี	7.00	2,300	6.79	2174.00	2234.00	-0.21	มาก	ลดลง	
	M.42	บ้านห้วยทับทัน อำเภอห้วยทับทัน	จังหวัดศรีสะเกษ	8.30	124	4.40	9.00	10.50	-3.90	น้อย	ลดลง	
	M.176	บ้านโนนศรีใส อำเภอกันทรารมย์	จังหวัดศรีสะเกษ	9.20	235	3.72	51.00	54.25	-5.48	ปกติ	ลดลง	
	M.173	บ้านโนนสะอาด อำเภอโขงเจียม	จังหวัดนครราชสีมา	7.60	290	2.56	13.10	13.80	-5.04	น้อย	ลดลง	
	M.184	บ้านซิม อำเภอพิมาย	จังหวัดนครราชสีมา	5.00	100	3.75	36.50	40.80	-1.25	ปกติ	ลดลง	
	M.186	บ้านโนนค้อย อำเภอจักราช	จังหวัดนครราชสีมา	3.60	60	0.61	0.02	0.03	-2.99	น้อย	ลดลง	
10. ลำเชียงไกร	M.188A	บ้านบัว อำเภอโนนสูง	จังหวัดนครราชสีมา	4.90	70	3.13	9.44	11.85	-1.77	น้อย	ลดลง	
	11. ซี	E.20A	บ้านบ้านฟ้าหยาด อำเภอหาชะนชัย	จังหวัดยโสธร	10.00	1,110	9.90	1062.96	1086.48	-0.10	มาก	ลดลง
E.23		บ้านค่าน อำเภอเมือง	จังหวัดชัยภูมิ	9.00	265	4.14	12.59	15.45	-4.86	น้อย	ลดลง	
12. ลำน้ำพอง	E.29A	บ้านผานกแก้ว อำเภอภูกระดึง	จังหวัดเลย	9.00	167	0.35	0.67	0.78	-8.65	น้อย	ลดลง	
13. ลำน้ำยั้ง	E.92	บ้านท่างาม อำเภอเสลภูมิ	จังหวัดร้อยเอ็ด	8.80	186	3.21	15.80	15.11	-5.59	น้อย	เพิ่มขึ้น	
14. ลำปะทาว	E.6C	บ้านตลาดโตน อำเภอเมือง	จังหวัดชัยภูมิ	5.50	37	0.97	1.94	1.85	-4.53	น้อย	เพิ่มขึ้น	
15. ลำน้ำเชิญ	E.85	บ้านโนนหัน อำเภอชุมแพ	จังหวัดชัยภูมิ	5.26	25	2.39	4.58	4.71	-2.87	ปกติ	ลดลง	
16. ปรายจีนบุรี	Kgt.3	กบินทร์บุรี อำเภอกบินทร์บุรี	ปราจีนบุรี	8.79	544	1.77	51.80	56.60	-7.02	น้อย	ลดลง	
	17. เพชรบุรี	B.9	บ้านสระเต็ด อำเภอท่ายาง	จังหวัดเพชรบุรี	6.60	355	3.56	59.60	44.50	-3.04	ปกติ	เพิ่มขึ้น
		B.6A	สะพานท่าเกวียน อำเภอแก่งกระจาน	จังหวัดเพชรบุรี	6.00	260	1.19	6.40	7.80	-4.81	น้อย	ลดลง
เพชรบุรี	B.15	สะพานเทศบาล อำเภอเมือง	จังหวัดเพชรบุรี	5.40	150	2.51	43.25	68.10	-2.89	ปกติ	ลดลง	
18. ทะเลสาบสงขลา	X.44	คลองอู่ตะเภา อำเภอหาดใหญ่	จังหวัดสงขลา	7.40	532	0.83	33.20	44.40	-6.57	น้อย	ลดลง	
	X.170	บ้านคลองลำ อำเภอศรีนครินทร์	จังหวัดพัทลุง	25.20	295	21.01	14.40	17.60	-4.19	น้อย	ลดลง	
19. ภาคใต้ฝั่งตะวันออก	X.180	สะพานเทศบาล อำเภอเมือง	จังหวัดชุมพร	3.80	192	1.05	54.00	60.80	-2.75	ปกติ	ลดลง	
	X.119A	สะพานสันต อำเภอสุโขทัย	จังหวัดระยอง	8.20	200	4.99	58.65	66.00	-3.21	ปกติ	ลดลง	
	X.53A	คลองชุมพร อำเภอเมือง	จังหวัดชุมพร	9.30	158	4.01	18.15	25.35	-5.29	น้อย	ลดลง	
	X.212	คลองหลังสวน อำเภอหลังสวน	จังหวัดชุมพร	6.00	1,460	1.54	213.80	404.00	-4.46	น้อย	ลดลง	
20. ภาคใต้ฝั่งตะวันตก	X.234	บ้านป่าหมาก อำเภอเมือง	จังหวัดตรัง	6.40	434	2.54	129.40	124.60	-3.86	ปกติ	เพิ่มขึ้น	

## 2.2 สภาพน้ำเก็บกักในอ่างเก็บน้ำขนาดใหญ่ (ข้อมูล วันที่ 28 พ.ย. 64)

ภาค อ่างเก็บน้ำเขื่อน	ความจุ ที่ รนส. (ล้าน ม.³)	ความจุ ที่ รนท. (ล้าน ม.³)	ความจุ น้ำ ใช้การ (ล้าน ม.³)	ณ วันที่								ปริมาณน้ำ ไหลลง วันนี้ (ล้าน ม.³)	ปริมาณน้ำ ระบาย วันนี้ (ล้าน ม.³)
				ปี 2563				ปี 2564					
				ปริมาตร (ล้าน ม.³)	% รณท.	ปริมาตร (ล้าน ม.³)	% รณท.	ปริมาตรใช้การ (ล้าน ม.³)	% รณท.	ปริมาตรใช้การ (ล้าน ม.³)	% รณท.		
<b>ภาคเหนือ</b>													
ภูมิพล*	13,462	13,462	9,662	5,676	42	8,433	63	4,633	34	48	10.54	3.00	
สิริกิติ์*	10,508	9,510	6,660	5,707	60	4,509	47	1,659	17	25	2.58	5.52	
แม่จันตสมบูรณ์ชล	323	265	253	144	55	116	44	104	39	41	0.17	0.02	
แม่กวางอุดมธารา	295	263	249	113	43	81	31	67	25	27	0.24	0.04	
กัวลม	106	106	103	61	58	102	96	98	92	96	0.41	0.32	
กัวคอกหมา	209	170	164	93	55	144	84	137	81	84	0.16	0.02	
แควน้อยบำรุงแดน	1,080	939	896	449	48	941	100	898	96	100	1.11	3.02	
แม่มอก	110	110	94	44	40	110	100	95	86	100	0.15	0.15	
<b>รวมภาคเหนือ</b>	<b>26,093</b>	<b>24,825</b>	<b>18,080</b>	<b>12,288</b>	<b>49</b>	<b>14,436</b>	<b>58</b>	<b>7,691</b>	<b>31</b>	<b>43</b>	<b>15.36</b>	<b>12.09</b>	
<b>ภาคตะวันออกเฉียงเหนือ</b>													
ห้วยหลวง	136	136	129	65	48	81	60	74	55	58	0.00	0.11	
น้ำอูน	780	520	475	247	47	338	65	293	56	62	0.26	0.00	
น้ำพุง*	200	165	157	89	54	97	59	89	54	57	0.00	0.00	
จุฬารัตน์*	181	164	127	156	95	159	97	122	74	96	0.45	0.14	
อุบลรัตน์*	4,640	2,431	1,850	1,604	66	2,475	102	1,894	78	102	0.00	13.51	
ลำปาว	2,450	1,980	1,880	990	50	1,262	64	1,162	59	62	0.00	0.04	
ลำตะคอง	445	314	292	358	114	342	109	319	101	109	0.26	0.61	
ลำพระเพลิง	242	155	154	155	100	153	99	151	98	99	0.20	0.00	
มูลบน	350	141	134	148	105	141	100	134	95	100	0.09	0.17	
ลำแจะ	325	275	268	243	88	281	102	274	100	102	0.67	0.50	
ลำนางรอง	197	121	118	101	83	119	98	115	95	98	0.10	0.02	
สิรินธร*	1,966	1,966	1,135	1,766	90	1,793	91	962	49	85	0.90	0.00	
<b>รวมภาค ตอน.</b>	<b>11,911</b>	<b>8,368</b>	<b>6,718</b>	<b>5,920</b>	<b>71</b>	<b>7,241</b>	<b>87</b>	<b>5,590</b>	<b>67</b>	<b>83</b>	<b>2.92</b>	<b>15.09</b>	
<b>ภาคกลาง</b>													
ป่าสักชลสิทธิ์	960	960	957	755	79	975	102	972	101	102	0.00	1.47	
ทับเสลา	190	160	143	145	91	161	101	144	90	101	0.09	0.26	
กระเสียว	390	299	259	203	68	300	100	260	87	100	0.28	0.08	
<b>รวมภาคกลาง</b>	<b>1,540</b>	<b>1,419</b>	<b>1,359</b>	<b>1,103</b>	<b>78</b>	<b>1,436</b>	<b>101</b>	<b>1,376</b>	<b>97</b>	<b>101</b>	<b>0.37</b>	<b>1.81</b>	
<b>ภาคตะวันตก</b>													
ศรีนครินทร์*	18,770	17,745	7,480	13,345	75	16,287	92	6,022	34	81	12.45	7.05	
วชิรลงกรณ์*	11,000	8,860	5,848	4,865	55	7,716	87	4,704	53	80	4.17	6.92	
<b>รวมภาคตะวันตก</b>	<b>29,770</b>	<b>26,605</b>	<b>13,328</b>	<b>18,211</b>	<b>68</b>	<b>24,002</b>	<b>90</b>	<b>10,725</b>	<b>40</b>	<b>80</b>	<b>16.62</b>	<b>13.97</b>	
<b>ภาคตะวันออก</b>													
ขุนด่านปราการชล	225	224	219	223	99	220	98	215	96	98	0.11	0.25	
คลองสิียด	450	420	390	207	49	254	60	224	53	57	0.00	0.14	
บางพระ	127	117	105	82	70	116	99	103	88	99	0.01	0.26	
หนองปลาไหล	206	164	150	174	106	183	112	169	103	113	0.43	0.24	
ประแสร์	322	295	275	233	79	290	98	270	91	98	0.00	0.00	
นฤปดินทรจินดา	338	295	276	243	82	301	102	282	95	102	0.14	2.00	
<b>รวมภาคตะวันออก</b>	<b>1,668</b>	<b>1,515</b>	<b>1,415</b>	<b>1,161</b>	<b>77</b>	<b>1,363</b>	<b>90</b>	<b>1,263</b>	<b>83</b>	<b>89</b>	<b>0.69</b>	<b>2.88</b>	
<b>ภาคใต้</b>													
แก่งกระจาน	900	710	645	549	77	673	95	608	86	94	3.84	5.97	
ปราณบุรี	490	391	373	362	93	354	90	336	86	90	6.84	10.83	
รัชชประภา*	6,144	5,639	4,287	3,677	65	4,425	78	3,074	55	72	7.49	4.01	
บางนาง*	1,590	1,454	1,178	1,005	69	801	55	525	36	45	8.87	4.15	
<b>รวมภาคใต้</b>	<b>9,124</b>	<b>8,194</b>	<b>6,484</b>	<b>5,593</b>	<b>68</b>	<b>6,253</b>	<b>76</b>	<b>4,543</b>	<b>55</b>	<b>70</b>	<b>27.04</b>	<b>24.96</b>	
<b>รวมทั้งประเทศ</b>	<b>80,106</b>	<b>70,926</b>	<b>47,384</b>	<b>44,276</b>	<b>62</b>	<b>54,731</b>	<b>77</b>	<b>31,188</b>	<b>44</b>	<b>66</b>	<b>62.99</b>	<b>70.80</b>	

ต่ำกว่า 30 %  
รวม 0 แห่ง

ตั้งแต่ 31 - 50 %  
รวม 3 แห่ง

ตั้งแต่ 51 - 80 %  
รวม 8 แห่ง

มากกว่า 80 %  
รวม 24 แห่ง

- ปริมาณน้ำเก็บกักประเทศ (อ่างเก็บน้ำขนาดใหญ่) ณ วันที่ 28 พฤศจิกายน
  - ปี 2558 มีน้ำ 40,761 ล้าน ลบ.ม. คิดเป็น 58%
  - ปี 2559 มีน้ำ 50,634 ล้าน ลบ.ม. คิดเป็น 72%
  - ปี 2563 มีน้ำ 44,276 ล้าน ลบ.ม. คิดเป็น 62%
  - ปี 2564 มีน้ำ 54,731 ล้าน ลบ.ม. คิดเป็น 77%
  - ปี 2564 **มากกว่า** ปี 2558 จำนวน 13,970 ล้าน ลบ.ม.
  - ปี 2564 **มากกว่า** ปี 2559 จำนวน 4,097 ล้าน ลบ.ม.
  - ปี 2564 **มากกว่า** ปี 2563 จำนวน 10,455 ล้าน ลบ.ม.
- ปริมาณน้ำเก็บกักในกลุ่มเจ้าพระยา (4 เขื่อนหลัก) ณ วันที่ 28 พฤศจิกายน
  - ปี 2558 มีน้ำ 10,883 ล้าน ลบ.ม. คิดเป็น 44%
  - ปี 2559 มีน้ำ 16,888 ล้าน ลบ.ม. คิดเป็น 68%
  - ปี 2563 มีน้ำ 12,587 ล้าน ลบ.ม. คิดเป็น 51%
  - ปี 2564 มีน้ำ 14,858 ล้าน ลบ.ม. คิดเป็น 60%
  - ปี 2564 **มากกว่า** ปี 2558 จำนวน 3,975 ล้าน ลบ.ม.
  - ปี 2564 **น้อยกว่า** ปี 2559 จำนวน 2,030 ล้าน ลบ.ม.
  - ปี 2564 **มากกว่า** ปี 2563 จำนวน 2,271 ล้าน ลบ.ม.

### 2.3 สภาพน้ำในอ่างเก็บน้ำ 4 เขื่อนหลักกลุ่มเจ้าพระยา (ข้อมูล วันที่ 28 พ.ย. 64)

สภาพน้ำในอ่างเก็บน้ำ ภูมิพล สิริกิติ์ แควน้อยฯ และป่าสักฯ วันที่ 28 พฤศจิกายน 2564

อ่างเก็บน้ำ	ปริมาณน้ำในอ่างฯ		ปริมาณน้ำใช้การได้		ปริมาณน้ำไหลลงอ่างฯ		ปริมาณน้ำระบาย		รับน้ำได้อีก	เปรียบเทียบน้ำใช้การ - น้อยกว่า / + มากกว่า ปี 2559
	ปริมาณน้ำ	% ความจุ	ปริมาณน้ำ	% ใช้การ	วันนี้	เมื่อวาน	วันนี้	เมื่อวาน		
ภูมิพล	8,433	63	4,633	48	10.54	15.24	3.00	3.00	5,029	1,207
สิริกิติ์	4,509	47	1,659	25	2.58	2.63	5.52	5.57	5,001	-3,237
ภูมิพล+สิริกิติ์	12,942	56	6,292	39	13.12	17.87	8.52	8.57	10,030	-2,030
แควน้อยฯ	941	100	898	100	1.11	1.10	3.02	3.02	0	-16
ป่าสักชลสิทธิ์	975	102	972	102	0.00	0.00	1.47	1.34	0	17
<b>รวมทั้งหมด</b>	<b>14,858</b>	<b>60</b>	<b>8,162</b>	<b>45</b>	<b>14.23</b>	<b>18.97</b>	<b>13.02</b>	<b>12.93</b>	<b>10,030</b>	<b>-2,030</b>

\*หมายเหตุ : ( ) คือ เกินความจุเก็บกักปกติ

(หน่วย : ล้าน ลบ.ม.)

### 2.4 สถานการณ์น้ำลุ่มน้ำเจ้าพระยา

**แม่น้ำปิง** ปริมาณน้ำไหลผ่านที่สถานี P.17 อ.บรรพตพิสัย จ.นครสวรรค์ วัดได้ 39.00 ลบ.ม./วินาที (เมื่อวาน 40.00 ลบ.ม./วินาที) ต่ำกว่าตลิ่ง 5.66 เมตร มี**แนวโน้มลดลง**

**แม่น้ำน่าน** ปริมาณน้ำไหลผ่านที่สถานี N.67 อ.ชุมแสง จ.นครสวรรค์ วัดได้ 370.00 ลบ.ม./วินาที (เมื่อวาน 380.00 ลบ.ม./วินาที) ต่ำกว่าตลิ่ง 6.87 เมตร มี**แนวโน้มลดลง**



**แม่น้ำเจ้าพระยา** ปริมาณน้ำไหลผ่านที่สถานี C.2 อ.เมืองนครสวรรค์ วัดได้ 585.00 ลบ.ม./วินาที (เมื่อวาน 625.00 ลบ.ม./วินาที) ต่ำกว่าตลิ่ง 7.39 เมตร มี**แนวโน้มลดลง** และมีปริมาณน้ำไหลผ่านท้ายเขื่อนเจ้าพระยา (C.13) ในอัตรา 288.00 ลบ.ม./วินาที (เมื่อวาน 312.00 ลบ.ม./วินาที) ไหลผ่านสถานีวัดน้ำ C.29A อ.บางไทร มีปริมาณน้ำไหลผ่านเฉลี่ย 483.00 ลบ.ม./วินาที (เมื่อวาน 534.00 ลบ.ม./วินาที)

**แม่น้ำป่าสัก** เขื่อนป่าสักชลสิทธิ์ ระบายน้ำ 17.06 ลบ.ม./วินาที (เมื่อวาน 25.18 ลบ.ม./วินาที) มี**แนวโน้มลดลง** และไหลผ่าน**เขื่อนพระรามหก** 0.00 ลบ.ม./วินาที (เมื่อวาน 0.00 ลบ.ม./วินาที) มี**แนวโน้มทรงตัว** และมีปริมาณน้ำไหลผ่านสถานี S.26 (06.00 น.) ท้ายเขื่อนพระรามหก อ.ท่าเรือ จ.พระนครศรีอยุธยา ปริมาณน้ำ - ลบ.ม./วินาที (เมื่อวาน - ลบ.ม./วินาที) มี**แนวโน้มทรงตัว**

## 2.5 สภาพน้ำในอ่างเก็บน้ำขนาดกลาง (ข้อมูล วันที่ 28 พ.ย. 64)

ข้อมูลวันที่ 28 พฤศจิกายน 2564																			
สรุปอ่างขนาดกลางที่มีปริมาณในช่วง <=30 % 31 - 50 % >50-80% >80 - 100 % และ >100 %																			
				31 - 50 %				>50-80%				>80 - 100 %				>100 %			
ภาค	จำนวน	สขป.	จำนวน	ภาค	จำนวน	สขป.	จำนวน	ภาค	จำนวน	สขป.	จำนวน	ภาค	จำนวน	สขป.	จำนวน	ภาค	จำนวน	สขป.	จำนวน
เหนือ	3	1	2	เหนือ	4	1	3	เหนือ	19	1	4	เหนือ	42	1	4	เหนือ	7	1	2
		2	1			2	1			2	9			2	26			2	2
		3	0			3	0			3	0			3	4			3	1
		4	0			4	0			4	6			4	8			4	2
ตะวันออก เฉียงเหนือ	8	5	5	ตะวันออก เฉียงเหนือ	21	5	7	ตะวันออก เฉียงเหนือ	46	5	18	ตะวันออก เฉียงเหนือ	88	5	22	ตะวันออก เฉียงเหนือ	55	5	1
		6	0			6	3			6	14			6	27			6	8
		7	2			7	10			7	11			7	19			7	5
		8	1			8	1			8	3			8	20			8	41
ตะวันออก	2	9	2	ตะวันออก	0	9	0	ตะวันออก	4	9	4	ตะวันออก	26	9	26	ตะวันออก	19	9	19
กลาง	0	10	0	กลาง	1	10	1	กลาง	2	10	1	กลาง	14	10	13	กลาง	5	10	4
		11	0			11	0			11	0			11	0			11	0
		12	0			12	0			12	1			12	1			12	1
ตะวันตก	0	13	0	ตะวันตก	0	13	0	ตะวันตก	0	13	0	ตะวันตก	4	13	4	ตะวันตก	3	13	3
ใต้	1	14	0	ใต้	3	14	0	ใต้	12	14	4	ใต้	11	14	4	ใต้	12	14	9
		15	1			15	2			15	2			15	5			15	3
		16	0			16	1			16	5			16	2			16	0
		17	0			17	0			17	1			17	0			17	0
<b>รวม</b>	<b>14</b>	<b>รวม</b>	<b>14</b>	<b>รวม</b>	<b>29</b>	<b>รวม</b>	<b>29</b>	<b>รวม</b>	<b>83</b>	<b>รวม</b>	<b>83</b>	<b>รวม</b>	<b>185</b>	<b>รวม</b>	<b>185</b>	<b>รวม</b>	<b>101</b>	<b>รวม</b>	<b>101</b>

รวมทั้งหมด 412 แห่ง

## 3. แผน-ผลการบริหารจัดการน้ำฤดูแล้ง ปี 2564/65 ข้อมูล ณ วันที่ 28 พ.ย. 64

กลุ่มน้ำ	แผนจัดสรรน้ำ (ล้าน ลบ.ม.)	ผลจัดสรรน้ำ (ล้าน ลบ.ม.)	คงเหลือน้ำที่ต้องจัดสรร (ล้าน ลบ.ม.)
ทั้งประเทศ (1 พ.ย. 64 – 30 เม.ย. 65)	21,280	4,097 (19%)	17,183 (81%)
เจ้าพระยา (4 เขื่อน) (1 พ.ย. 64 – 30 เม.ย. 65)	5,700	692 (12%)	5,008 (88%)

#### 4. การเพาะปลูก (ข้อมูล ณ วันที่ 24 พ.ย.64)

- **การเพาะปลูกข้าวนาปี 2564**

- ทั้งประเทศ แผนเพาะปลูก 16.83 ล้านไร่ **เพาะปลูกแล้ว 15.34 ล้านไร่** คิดเป็นร้อยละ 91.15 ของแผนฯ ผลเก็บเกี่ยว 11.40 ล้านไร่

- **ลุ่มน้ำเจ้าพระยา** แผนเพาะปลูก 7.97 ล้านไร่ **เพาะปลูก 6.99 ล้านไร่** คิดเป็นร้อยละ 87.77 ของแผนฯ ผลเก็บเกี่ยว 6.26 ล้านไร่

- **การเพาะปลูกข้าวนาปรัง 2564/65**

- ทั้งประเทศ แผนเพาะปลูก 6.41 ล้านไร่ **เพาะปลูกแล้ว 0.968 ล้านไร่** คิดเป็นร้อยละ 15.10 ของแผนฯ

- **ลุ่มน้ำเจ้าพระยา** แผนเพาะปลูก 2.81 ล้านไร่ **เพาะปลูก 0.610 ล้านไร่** คิดเป็นร้อยละ 21.68 ของแผนฯ

#### 5.การระบายน้ำออกจากทุ่งลุ่มต่ำเจ้าพระยา (ข้อมูล ณ วันที่ 28 พ.ย.64)

- ทุ่งบางระกำ ปริมาณน้ำวันนี้ 75.00 ล้าน ลบ.ม. **สิ้นสุดการระบายน้ำ**

- 10 ทุ่งเจ้าพระยาตอนล่าง ปริมาณน้ำวันนี้ 830.41 ล้าน ลบ.ม. ระบายน้ำ 56.50 ล้าน ลบ.ม. ต้องระบายอีก 411.11 ล้าน ลบ.ม. (50%) (ทุ่งฝั่งตะวันออก ปริมาณน้ำวันนี้ 124.66 ล้าน ลบ.ม. ระบายน้ำ 3.60 ล้าน ลบ.ม. ต้องระบายอีก 8.36 ล้าน ลบ.ม. (7%) และทุ่งฝั่งตะวันตก ปริมาณน้ำวันนี้ 705.75 ล้าน ลบ.ม. ระบายน้ำ 52.90 ล้าน ลบ.ม. ต้องระบายอีก 402.75 ล้าน ลบ.ม. (57%))

- **รวม 11 ทุ่งลุ่มต่ำเจ้าพระยา ปริมาณน้ำวันนี้ 905.41 ล้าน ลบ.ม. ระบายน้ำ 56.50 ล้าน ลบ.ม. ต้องระบายอีก 411.11 ล้าน ลบ.ม. (45%)**

รายงานการระบายน้ำพื้นที่ลุ่มต่ำ 11 ทุ่ง ณ วันที่ 28 พ.ย. 64											
ที่	พื้นที่ลุ่มต่ำ	แผนการระบายน้ำออกจากทุ่ง				สรุปผลการระบายน้ำ				ระดับน้ำเฉลี่ย ทุ่งทุ่ง (ม.)	หมายเหตุ
		ปริมาณวันที่เริ่ม (ล้าน ลบ.ม.)	กำหนดการ เริ่ม	กำหนดการ สิ้นสุด	ปริมาณน้ำเก็บในทุ่ง (ล้าน ลบ.ม.)	ปริมาณน้ำวันนี้ (ล้าน ลบ.ม.)	ผลการรับน้ำเข้า (ล้าน ลบ.ม.)	ผลการระบายน้ำ (ล้าน ลบ.ม.)	ต้องระบายน้ำอีก (ล้าน ลบ.ม.)		
พื้นที่ลุ่มต่ำเจ้าพระยาตอนบน											
1	ทุ่งบางระกำ	300	1 พ.ย. 64	30 พ.ย. 64	75 (100%)	75.00	<b>สิ้นสุดการระบายน้ำ</b>	0.00 (0%)	0.00 (0%)	0.18 (คงที่)	
พื้นที่ลุ่มต่ำเจ้าพระยาตอนล่าง (ฝั่งตะวันออก)											
2	ทุ่งเชียงราก	51	20 พ.ย. 64	20 ธ.ค. 64	11 (57%)	19.36	0.00	3.60	8.36 (43%)	0.32 (ลดลง 6 ช.ม.)	
3	ทุ่งท่าวัง	68	7 พ.ย. 64	24 พ.ย. 64	9 (100%)	9.00	<b>สิ้นสุดการระบายน้ำ</b>	0.00 (0%)	0.00 (0%)	0.12 (คงที่)	
4	ทุ่งฝั่งซ้าย คลองชัยนาท-ป่าสัก	124	3 ต.ค. 64	12 พ.ย. 64	6.3 (100%)	6.30	<b>สิ้นสุดการระบายน้ำ</b>	0.00 (0%)	0.00 (0%)	0.05 (คงที่)	
5	ทุ่งบางกุ่ม	225	25 ต.ค. 64	29 พ.ย. 64	65 (100%)	65.00	<b>สิ้นสุดการระบายน้ำ</b>	0.00 (0%)	0.00 (0%)	0.49 (คงที่)	
6	ทุ่งบางกุ้ง	-	1 ธ.ค. 64	11 ธ.ค. 64	25 (100%)	25.00	<b>สิ้นสุดการระบายน้ำ</b>	0.00 (0%)	0.00 (0%)	0.92 (คงที่)	
รวมฝั่งตะวันออก		468	3 ต.ค. 64	20 ธ.ค. 64	116.3 (93%)	124.66	0.00	3.60	8.36 (7%)	0.22 (ลดลง)	
พื้นที่ลุ่มต่ำเจ้าพระยาตอนล่าง (ฝั่งตะวันตก)											
7	ทุ่งบางบาล - บ้านแพน*	109	2 พ.ย. 64	29 พ.ย. 64	16 (40%)	39.93	0.00	2.59	23.93 (60%)	0.75 (ลดลง 5 ช.ม.)	
8	ทุ่งป่าโมก	69	7 พ.ย. 64	11 ธ.ค. 64	10 (67%)	14.84	0.00	1.32	4.84 (33%)	0.44 (ลดลง 4 ช.ม.)	
9	ทุ่งผักไห่*	319	7 พ.ย. 64	14 ธ.ค. 64	60 (40%)	150.16	1.99	8.04	90.16 (60%)	0.75 (ลดลง 3 ช.ม.)	มีสายน้ำเชื่อม
10	ทุ่งเจ้าเจ็ด*	736	6 พ.ย. 64	8 ธ.ค. 64	168 (38%)	441.46	7.17	26.26	273.46 (62%)	0.79 (ลดลง 3 ช.ม.)	มีสายน้ำเชื่อม
11	ทุ่งโพธิ์พระยา	200	2 พ.ย. 64	22 ธ.ค. 64	49 (83%)	59.36	7.13	14.69	10.36 (17%)	0.22 (ลดลง 3 ช.ม.)	
รวมฝั่งตะวันตก		1,433	2 พ.ย. 64	22 ธ.ค. 64	303 (43%)	705.75	16.29	52.90	402.75 (57%)	0.56 (ลดลง)	
รวม 10 ทุ่งลุ่มต่ำเจ้าพระยาตอนล่าง		1,901	3 ต.ค. 64	22 ธ.ค. 64	419.3 (50%)	830.41	16.29	56.50	411.11 (50%)	0.45 (ลดลง)	
รวม 11 ทุ่งลุ่มต่ำเจ้าพระยา		2,201	3 ต.ค. 64	22 ธ.ค. 64	494.3 (55%)	905.41	16.29	56.50	411.11 (45%)	0.40 (ลดลง)	

หมายเหตุ : % เทียบกับปริมาณน้ำในทุ่งวันนี้

กำหนดการสิ้นสุดแผนการระบายน้ำคิดจากกรณีติดตั้งเครื่องสูบน้ำเพิ่มเติม

ทุ่งบางระกำ ขอปรับแผนปริมาณน้ำเก็บในทุ่ง ตามมติที่ประชุมกับเกษตรกรในพื้นที่เมื่อวันที่ 19 พ.ย.64 จะเก็บน้ำที่ 75 ล้าน ลบ.ม.

ทุ่งโพธิ์พระยาขอปรับแผน เนื่องจากระดับน้ำแม่น้ำท่าจีนสูงกว่าที่คาดการณ์ จึงยังไม่สามารถติดตั้งเครื่องสูบน้ำได้ตามกำหนดการเดิม

ทุ่งบางกุ่มขอปรับแผนเนื่องจาก ทางจังหวัดได้ประสานของพื้นที่ลุ่มต่ำวันที่ 19 พ.ย. 64 เพื่อให้เกษตรกรทำประมง โดยจะรักษาระดับน้ำไว้ที่ +4.2 ม.รทก คิดเป็นปริมาณน้ำค้างทุ่งประมาณ 65 ล้าน ลบ.ม.

ทุ่งบางกุ้งขอปรับแผน เก็บน้ำในทุ่งที่ระดับ +3.5 ม.รทก. 25 ล้าน ลบ.ม. จนกว่าจะเก็บเกี่ยวข้าวว่างลยเสร็จ

## 5. วิเคราะห์สถานการณ์

### 5.1 คาดการณ์ปริมาณฝนจากแบบจำลองบรรยากาศจากกรมอุตุนิยมวิทยา (3วันล่วงหน้า)

- วันที่ 28 พ.ย. 64 (28 พ.ย. เวลา 07.00 น. – 29 พ.ย. 64 เวลา 07.00 น.) มีฝนตกปานกลาง (10.1-35.0 มม.) บริเวณพื้นที่ จ.ชุมพร จ.พังงา จ.กระบี่ จ.ตรัง จ.สตูล และจ.นราธิวาส มีฝนตกหนัก (35.1-90.0 มม.) บริเวณพื้นที่ จ.สุราษฎร์ธานี จ.นครศรีธรรมราช จ.พัทลุง จ.สงขลา จ.ปัตตานี และจ.ยะลา ฝนตกหนักมาก (มากกว่า 90.0 มม.) บริเวณพื้นที่ จ.นครศรีธรรมราช จ.พัทลุง และจ.สงขลา

- วันที่ 29 พ.ย. 64 (29 พ.ย. เวลา 07.00 น. – 30 พ.ย. 64 เวลา 07.00 น.) มีฝนตกปานกลาง (10.1-35.0 มม.) บริเวณพื้นที่ จ.พังงา จ.กระบี่ จ.ตรัง และจ.สตูล มีฝนตกหนัก (35.1-90.0 มม.) บริเวณพื้นที่ จ.ชุมพร จ.สุราษฎร์ธานี จ.นครศรีธรรมราช จ.พัทลุง จ.สงขลา จ.ปัตตานี จ.ยะลา และจ.นราธิวาส ฝนตกหนักมาก (มากกว่า 90.0 มม.) บริเวณพื้นที่ จ.นครศรีธรรมราช จ.พัทลุง จ.สงขลา และจ.ปัตตานี

- วันที่ 30 พ.ย. 64 (30 พ.ย. เวลา 07.00 น. – 1 ธ.ค. 64 เวลา 07.00 น.) มีฝนตกปานกลาง (10.1-35.0 มม.) บริเวณพื้นที่ จ.ชุมพร จ.กระบี่ จ.ตรัง จ.สตูล และจ.ยะลา มีฝนตกหนัก (35.1-90.0 มม.) บริเวณพื้นที่ จ.สุราษฎร์ธานี จ.นครศรีธรรมราช จ.สงขลา จ.ปัตตานี และจ.นราธิวาส ฝนตกหนักมาก (มากกว่า 90.0 มม.) บริเวณพื้นที่ จ.สุราษฎร์ธานี จ.นครศรีธรรมราช จ.พัทลุง และจ.สงขลา

### 5.2 คาดการณ์ปริมาณน้ำ (วันที่ 29 พ.ย. 64)

คาดการณ์ปริมาณน้ำไหลผ่านลุ่มน้ำปิงที่สถานี P.17 อ.บรรพตพิสัย จ.นครสวรรค์ จะมีปริมาณน้ำไหลผ่าน 38.00 ลบ.ม./วินาที มีแนวโน้มลดลง ลุ่มน้ำน่านที่สถานี N.67 อ.ชุมแสง จ.นครสวรรค์ จะมีปริมาณน้ำไหลผ่าน 355.00 ลบ.ม./วินาที มีแนวโน้มลดลง โดยจะทำให้ในลุ่มน้ำเจ้าพระยาที่สถานี C.2 อ.เมืองนครสวรรค์ จ.นครสวรรค์ จะมีปริมาณน้ำไหลผ่าน 550.00 ลบ.ม./วินาที มีแนวโน้มลดลง

## 6. รายงานสถานการณ์ค่าความเค็ม (ข้อมูล วันที่ 28 พ.ย. 64 เวลา 07:00 น.)

แม่น้ำ	สถานีเฝ้าระวัง	เกณฑ์เฝ้าระวัง (กรัม/ลิตร)	ค่าความเค็ม (กรัม/ลิตร)
เจ้าพระยา	ประปาสำแล	0.25	0.14 (ปกติ)
ปราจีน-บางปะกง	บางคาง	2	0.06 (ปกติ)
ท่าจีน	ด้านนอกคลองจินดา	0.75	0.47 (ปกติ)
	ด้านในคลองจินดา	0.75	0.44 (ปกติ)
แม่กลอง	ปากคลองดำเนินสะดวก	2	0.18 (ปกติ)

## 7. สถานการณ์อุทกภัยปี 2564 และการให้ความช่วยเหลือ



**สถานการณ์พื้นที่ประสบอุทกภัย 11 จังหวัด ได้แก่ จังหวัดขอนแก่น มหาสารคาม ร้อยเอ็ด  
ยโสธร อุบลราชธานี พระนครศรีอยุธยา สุพรรณบุรี นครปฐม สุราษฎร์ธานี นครศรีธรรมราช และพัทลุง**

**สถานการณ์อุทกภัย**

**1. จังหวัดขอนแก่น**

สาเหตุ จากอิทธิพลพายุดีเปรสชัน “เตี้ยนหมู่” ทำให้มีฝนตกชุกหนาแน่นในพื้นที่จังหวัดขอนแก่น ประกอบกับปริมาณแม่น้ำชี แม่น้ำเชิญที่ไหลจากจังหวัดชัยภูมิมีปริมาณเพิ่มมากขึ้น ทำให้พื้นที่ที่ติดกับลำน้ำชี ลำน้ำเชิญบางส่วนได้รับผลกระทบจากมวลน้ำที่ไหลเอ่อล้นตลิ่ง ส่งผลกระทบให้บริเวณที่ลุ่มต่ำ เกิดน้ำล้นตลิ่งไหลเข้าสู่พื้นที่เกษตรกรรม และชุมชน

**สถานการณ์ปัจจุบัน** มีพื้นที่ประสบอุทกภัย 5 อำเภอ ประกอบด้วย อ.มัญจาคีรี อ.ชนบท อ.พระยืน อ.บ้านแฮด และ อ.เมืองขอนแก่น รวมพื้นที่ได้รับผลกระทบประมาณ 60,178 ไร่

**การให้ความช่วยเหลือและการบริหารจัดการน้ำในพื้นที่**

โครงการชลประทานขอนแก่น ได้ประสานงานร่วมกับเจ้าหน้าที่ที่เกี่ยวข้อง บริหารควบคุมการระบายน้ำ ผันน้ำเข้าแก้มลิงสองฝั่งลำน้ำชีเพื่อลดยอดน้ำ จัดจราจรน้ำประสานการระบายน้ำจากแม่น้ำพอง แม่น้ำชี และจัดเตรียมเครื่องสูบน้ำเพิ่มช่วยสูบน้ำที่ยังขังในพื้นที่หลังปริมาณน้ำลดลง และติดตามสถานการณ์ในพื้นที่อย่างใกล้ชิด

**2. จังหวัดมหาสารคาม**

สาเหตุ จากปริมาณฝนที่ตกหนักบริเวณจังหวัดชัยภูมิ และขอนแก่น ช่วงวันที่ 23-25 ก.ย.64 ที่ผ่านมา ส่งผลให้ปริมาณน้ำในแม่น้ำชีเพิ่มสูงขึ้น และได้ไหลลงมาสู่บริเวณจังหวัดมหาสารคาม จึงเกิดผลกระทบน้ำชีเอ่อล้นตลิ่งเข้าพื้นที่การเกษตร

**สถานการณ์ปัจจุบัน** ยังคงมีพื้นที่ได้รับผลกระทบน้ำท่วม จำนวน 4 อำเภอ 30 ตำบล ได้แก่ อ.เมือง อ.เชียงยืน อ.โกสุมพิสัย และ อ.กันทรวิชัย และมีพื้นที่การเกษตรได้รับผลกระทบ ประมาณ 126,344 ไร่

**แนวโน้มและการคาดการณ์** ปริมาณมวลน้ำที่ไหลผ่านจังหวัดมหาสารคามมวลน้ำสูงสุดเคลื่อนตัวผ่านจังหวัดมหาสารคามไปแล้ว สถานการณ์เริ่มคลี่คลายในเขตอำเภอโกสุมพิสัย และอำเภอกันทรวิชัย/อำเภอเมืองเป็นบางส่วน

**การให้ความช่วยเหลือและการบริหารจัดการน้ำในพื้นที่**

โครงการชลประทานมหาสารคาม ติดตั้งเครื่องผลักดันน้ำ จำนวน 4 เครื่อง (ติดตั้งบริเวณ สะพานบ้านท่าตุม อ.เมือง จ.มหาสารคาม) และติดตั้งเครื่องสูบน้ำ 11 เครื่อง ในเขตอำเภอโกสุมพิสัย จังหวัดมหาสารคาม ดังนี้ 1.ตำบลแห่ใต้ 6 เครื่อง 2.ตำบลหัวขวาง 2 เครื่อง และ 3.ตำบลยางท่าแจ้ง 3 เครื่อง เพื่อช่วยเร่งระบายน้ำ แก้ไขปัญหาน้ำท่วมขังในพื้นที่ตำบลแห่ใต้

**3.จังหวัดร้อยเอ็ด**



**สาเหตุ** จากอิทธิพล พายุดีเปรสชัน “เตี้ยนหมู่” ทำให้เกิดฝนตกชุกและหนาแน่น ช่วงวันที่ 23-25 ก.ย. 64 ในเขตจังหวัดชัยภูมิ และจังหวัดขอนแก่น เป็นเหตุให้ปริมาณน้ำในแม่น้ำชีเอ่อล้นตลิ่งเข้าท่วมพื้นที่เป็นบริเวณกว้าง ซึ่งมวลน้ำดังกล่าวได้ไหลเข้าสู่จังหวัดร้อยเอ็ดอย่างต่อเนื่อง ส่งผลให้น้ำชีเอ่อล้นตลิ่งเข้าท่วมหลายพื้นที่ในเขตจังหวัดร้อยเอ็ด

**สถานการณ์ปัจจุบัน** ในเขตจังหวัดร้อยเอ็ด มีพื้นที่ประสบภัยน้ำท่วม รวม 11 อำเภอ จำนวน 4 กลุ่มน้ำ พื้นที่ 49,766 ไร่รายละเอียดดังนี้

**แม่น้ำชี** รวม 29,444 ไร่ ประกอบด้วย อ.จังหาร 3,580 ไร่, อ.เชียงขวัญ 4,850 ไร่, อ.ทุ่งเขาหลวง 5,885 ไร่, อ.ธวัชบุรี 1,842 ไร่, อ.โพธิ์ชัย 8,189 ไร่, อ.พนมไพร 2,785 ไร่ และ อ.อาจสามารถ 2,313 ไร่

**แม่น้ำมูลและลำเสียวใหญ่** รวม 4,213 ไร่ ประกอบด้วย อ.โพนทราย 2,815 ไร่, อ.สุวรรณภูมิ 1,225 ไร่ และหนองฮี 173 ไร่

**ลำน้ำยัง** อ.เสลภูมิ 16,109 ไร่

#### การให้ความช่วยเหลือและการบริหารจัดการน้ำในพื้นที่

- ติดตั้งเครื่องสูบน้ำฯ รวมจำนวน 16 เครื่อง เพื่อช่วยเหลือพื้นที่น้ำท่วมบริเวณ บ.ดอนแก้ว ต.บึงงาม บ.อีโก้ม ต.เทิดไทย อ.ทุ่งเขาหลวง จำนวน 8 เครื่อง ต.นาสีนวน/ต.คำไฮ อ.พนมไพร จำนวน 6 เครื่อง ต.นาเลิง อ.เสลภูมิ จำนวน 1 เครื่อง และช่วยเหลืออุปโภค-บริโภค บ.หนองพวง ต.โคกกลม อ.จตุรพักตรพิมาน จำนวน 1 เครื่อง

- ติดตั้งพร้อมเดินเครื่องผลักดันน้ำ จำนวน 12 เครื่อง เพื่อเร่งการระบายน้ำบริเวณท้ายเขื่อนร้อยเอ็ด อ.เชียงขวัญ และได้สะพานรั้วดินแดง อ.ธวัชบุรี จ.ร้อยเอ็ด

- บูรณาการจัดจราจรน้ำ โดยการยกบานผันน้ำ(เขื่อนบานระบาย) เชื่อมกันน้ำในแม่น้ำชี

#### 4. จังหวัดยโสธร

**สาเหตุ** จากอิทธิพล พายุดีเปรสชัน “เตี้ยนหมู่” และแนวร่องมรสุมที่พัดผ่านภาคตะวันออกเฉียงเหนือ ทำให้เกิดฝนตกชุกและหนาแน่น ช่วงวันที่ 23-25 ก.ย. 64 ในเขตจังหวัดชัยภูมิ และจังหวัดขอนแก่น เป็นเหตุให้ปริมาณน้ำในแม่น้ำชีเอ่อล้นตลิ่งเข้าท่วมพื้นที่เป็นบริเวณกว้าง ซึ่งมวลน้ำดังกล่าวได้ไหลผ่านจังหวัดร้อยเอ็ดเข้าสู่จังหวัดยโสธรอย่างต่อเนื่อง ส่งผลให้น้ำชีเอ่อล้นตลิ่งเข้าท่วมหลายพื้นที่ในเขตจังหวัดยโสธร

**สถานการณ์ปัจจุบัน** ในเขตจังหวัดยโสธร มีพื้นที่ประสบอุทกภัยน้ำท่วมถึงปัจจุบัน รวม 6 อำเภอ จำนวน 2 กลุ่มน้ำ พื้นที่ 94,799 ไร่ รายละเอียดดังนี้

**แม่น้ำชี** จำนวน 49,717 ไร่ ประกอบด้วย อ.เมืองยโสธร 18,741.25 ไร่, อ.มหาชนะชัย 22,036 ไร่, อ.ค้อวัง 6,217.75 ไร่, อ.คำเขื่อนแก้ว 2,692 ไร่, และ อ.ทรายมูล 30 ไร่

**ลำเซบาย** จำนวน 45,082 ไร่ ประกอบด้วย อ.ป่าดัว 20,044 ไร่, และ อ.คำเขื่อนแก้ว 25,038 ไร่ (ปัจจุบันเหลือพื้นที่น้ำท่วม 781 ไร่ ประกอบด้วย อ.คำเขื่อนแก้ว 781 ไร่)

#### การให้ความช่วยเหลือและการบริหารจัดการน้ำในพื้นที่



- ติดตั้งเครื่องสูบน้ำ จำนวน 2 เครื่อง บริเวณ บุ่งน้อย-บุงใหญ่ เพื่อระบายน้ำในเขตเทศบาลเมืองโยธอรลงสู่แม่น้ำชี และได้เตรียมเครื่องจักร-เครื่องมือพร้อมบุคลากร ไว้พร้อมให้ความช่วยเหลือกรณีฉุกเฉิน (ปัจจุบันถอนการติดตั้งแล้ว)

- การประชาสัมพันธ์ เฝ้าระวัง แจ้งเตือน และการช่วยเหลือจังหวัดโยธอรลง โดยผู้ว่าราชการจังหวัด เป็น CEO ในการบริหารจัดการน้ำและการช่วยเหลือต่างๆ ร่วมกับทุกหน่วยงานที่เกี่ยวข้อง เพื่อให้เกิดประสิทธิภาพสูงสุด โดยได้จัดตั้ง กองอำนวยการและป้องกันบรรเทาสาธารณภัยจังหวัดโยธอรลงขึ้น เพื่อดำเนินการช่วยเหลือผู้ได้รับผลกระทบ

## 5. จังหวัดอุบลราชธานี

สาเหตุ เนื่องจากปริมาณฝนที่ตกหนักจากอิทธิพลของพายุโซนร้อน “เตี้ยนหมู่” และอัตราการระบายในลำน้ำสายต่างๆ ทำให้น้ำเอ่อล้นตลิ่งในลำน้ำมูล

สถานการณ์ปัจจุบัน มีพื้นที่น้ำท่วม 2 อำเภอ ได้แก่ อ.เมือง และ อ.วารินชำราบ รายละเอียดดังนี้

1.) อ.เมือง ได้รับผลกระทบ รวม 5 ชุมชน ได้แก่ หาดคูเต๋อ ชุมชนหลังโรงเรียนสมเด็จ ชุมชนยาวเรศ 3 ชุมชนทัพไท และชุมชนหาดวัดใต้ ระดับน้ำสูงประมาณ 0.30 - 0.65 ม.

2.) อ.วารินชำราบ ได้ผลกระทบแล้ว 4 ชุมชน ได้แก่ ชุมชนท่าบั้งมิ่ง และเกตุแก้ว ได้รับผลกระทบระดับน้ำท่วมสูงประมาณ 0.25 - 0.35 ม. ชุมชนท่ากอไผ่ และชุมชนหาดสวนยา ได้รับผลกระทบระดับน้ำท่วมสูงประมาณ 0.15 - 0.30 ม.

**แนวโน้มและการคาดการณ์ ระดับน้ำมีแนวโน้มลดลง**

การให้ความช่วยเหลือและการบริหารจัดการน้ำในพื้นที่ โครงการชลประทานอุบลราชธานีช่วยเหลือ ดังนี้

1. ติดตั้งเครื่องสูบน้ำ จำนวน 6 เครื่อง ติดตั้งที่บริเวณ ปตร.วัดเสนาวงศ์ อ.วารินชำราบ 4 เครื่อง และที่บริเวณชุมชนท่ากอไผ่ อ.วารินชำราบ 2 เครื่อง และสนับสนุนกระสอบทราย จำนวน 300 กระสอบ
2. ติดตั้งเครื่องผลักดันน้ำ จำนวน 100 เครื่อง บริเวณท้ายแก่งสะพือ
3. เร่งผลักดันน้ำลงในลำน้ำมูลลงสู่แม่น้ำโขง และเตรียมความพร้อมของเครื่องจักรเครื่องมือ เช่น เครื่องสูบน้ำเคลื่อนที่ รถแบคโฮ รถบรรทุก กระสอบทราย พร้อมให้การช่วยเหลือ สนับสนุน ในพื้นที่

## 6. จังหวัดพระนครศรีอยุธยา



**สาเหตุ** เนื่องจากการระบายน้ำทำยเชื่อมเจ้าพระยา จ.ชัยนาท และการระบายน้ำจากเขื่อนพระรามหก(รับน้ำจากเขื่อนป่าสักชลสิทธิ์) ส่งผลให้ระดับน้ำในแม่น้ำเจ้าพระยาและแม่น้ำป่าสักสูงขึ้น

**สถานการณ์ปัจจุบัน** ยังคงมีพื้นที่ประสบอุทกภัย 4 อำเภอ รายละเอียด ดังนี้ ได้แก่ อ.ผักไห่ อ.เสนา อ.บางบาล และ อ.บางไทร

#### **แนวโน้มและการคาดการณ์ (06.00 น.)**

- **ลุ่มน้ำเจ้าพระยา** สถานการณ์ปัจจุบัน ปริมาณน้ำจากแม่น้ำปิง และแม่น้ำน่าน มีแนวโน้มลดลง โดยที่สถานี P.17 ,N.67 และC.2 จ.นครสวรรค์ มีปริมาณน้ำ 39, 370 และ 585 ลบ.ม./วินาที ตามลำดับ ปริมาณน้ำที่ระบายผ่าน**เขื่อนเจ้าพระยา (C.13)** อยู่ในอัตรา 288 ลบ.ม./วินาที (**เมื่อวาน 312 ลบ.ม./วินาที**) ระดับน้ำเหนือเขื่อน **+16.52 ม.รทก. (เมื่อวาน +16.57 ม.รทก.)** ยังคงมีผลกระทบต่อพื้นที่ลุ่มต่ำริมแม่น้ำเจ้าพระยาในเขตพระนครศรีอยุธยา, ปทุมธานี, และนนทบุรี จากการระบายน้ำผ่านเขื่อนเจ้าพระยาที่ลดลง ส่งผลให้ระดับน้ำที่ จ.สิงห์บุรี (C.3), จ.อ่างทอง (C.7A), จ.พระนครศรีอยุธยา (C.35) (C.36) และ(C.67) ต่ำกว่าตลิ่งแล้ว และที่สถานี C.29 อ.บางไทร จ.พระนครศรีอยุธยา มีปริมาณน้ำเฉลี่ย **483 ลบ.ม./วินาที (เมื่อวาน 534 ลบ.ม./วินาที)** ประกอบกับกรมชลประทาน ยังมีน้ำค้างเหลือในทุ่งลุ่มต่ำเจ้าพระยาทั้ง 11 ทุ่ง **997.18 ล้าน ลบ.ม.** โดยมีแผนจะระบายน้ำออกจากทุ่งลุ่มต่ำในช่วงเดือน พ.ย.-ธ.ค.64 **ปัจจุบันระบายน้ำออก 75.76 ล้าน ลบ.ม. ต้องระบายน้ำอีก 502.88 (50%) (โดยจะเก็บกักน้ำในทุ่งไว้ 494.30 ล้าน ลบ.ม. เพื่อเก็บน้ำไว้ใช้ช่วงต้นฤดูแล้ง)** โครงการชลประทานในพื้นที่ เตรียมความพร้อมเจ้าหน้าที่เฝ้าระวัง ประสานกับหน่วยงานในพื้นที่และแจ้งเตือนรวมทั้งติดตามสถานการณ์อย่างใกล้ชิด

## **7. จังหวัดสุพรรณบุรี**

**สาเหตุ** สืบเนื่องจากหย่อมความกดอากาศต่ำปกคลุมภาคกลาง ประกอบกับร่องมรสุมพาดผ่านภาคกลาง ภาคตะวันออกและภาคตะวันออกเฉียงเหนือตอนล่าง ทำให้มีฝนตกหนักต่อเนื่องในพื้นที่จังหวัดชัยนาท และสุพรรณบุรีส่งผลให้ปริมาณน้ำในแม่น้ำท่าจีนเพิ่มสูงขึ้น

**สถานการณ์ปัจจุบัน** มีพื้นที่ประสบอุทกภัย 5 อำเภอ รวม 228,091 ไร่ ดังนี้ อ.เมืองสุพรรณบุรี อ.อู่ทอง อ.สองพี่น้อง อ.ศรีประจันต์ และ อ.บางปลาม้า

#### **การให้ความช่วยเหลือและการบริหารจัดการน้ำในพื้นที่**

- 1.ติดตั้งเครื่องสูบน้ำจำนวน 9 เครื่อง
- 2.ติดตั้งเครื่องผลักดันน้ำ จำนวน 40 เครื่อง แบ่งเป็น ที่ ปตร.เกาทะเลลาย 8 เครื่อง ปตร.สองพี่น้อง 6 เครื่อง ปตร.ปากคลองร.4ขาแม่น้ำสุพรรณ 2 เครื่อง สะพานวัดท่าเจดีย์ 24 เครื่อง
- 3.ประสานผู้นำชุมชนแจ้งเตือนสถานการณ์น้ำ ขอสนับสนุนเครื่องสูบน้ำช่วยเหลือ และประชาสัมพันธ์เกี่ยวกับการติดตาม เฝ้าระวังในพื้นที่เสี่ยงภัยอย่างใกล้ชิด
- 4.ติดตาม เฝ้าระวังปริมาณน้ำ ในการควบคุมการระบายน้ำคลองส่งน้ำ คลองระบายน้ำ เพื่อจัดการระบายน้ำให้เร่งระบายน้ำโดยเร็วที่สุด

5. มอบหมายให้พนักงานส่งน้ำ ออกไปประสานกับผู้นำชุมชน องค์กรปกครองส่วนท้องถิ่นเพื่อให้ ข้อมูลน้ำที่ไหลเข้าสู่พื้นที่และให้การช่วยเหลือ และเร่งสูบน้ำออกจากแปลงนาของเกษตรกร

## 8. จังหวัดนครปฐม

**สาเหตุ** เนื่องจากอิทธิพลของพายุ"คมปาซุ" ส่งผลให้ฝนตกหนักอย่างต่อเนื่อง ทำให้ปริมาณน้ำใน แม่น้ำท่าจีนเพิ่มขึ้นอย่างต่อเนื่อง และล้นตลิ่ง ส่งผลกระทบต่อพื้นที่ลุ่มต่ำนอกแนวคันกั้นน้ำ

**สถานการณ์ปัจจุบัน** มีสถานการณ์น้ำล้นตลิ่งที่ท่วมพื้นที่บ้านราษฎร์ในพื้นที่ลุ่มต่ำนอกแนวคัน กั้นน้ำจำนวน 3 อำเภอ ได้แก่ อ.บางเลน อ.นครชัยศรี และ อ.สามพราน โดยเฉพาะ อ.บางเลน และ อ.นครชัยศรี น้ำได้เอ่อท่วม ตลาด และบ้านเรือนประชาชนที่อยู่ใกล้แม่น้ำในหลายพื้นที่

**แนวโน้มและการคาดการณ์** การระบายน้ำมาทางแม่น้ำท่าจีน ที่รับการระบายน้ำจากเขื่อนกระ เสียวอยู่ในระดับส่งผลกระทบต่อพื้นที่นอกคันกั้นน้ำในปริมาณเพิ่มมากขึ้น ประกอบกับน้ำทะเลหนุนทำให้ระดับ น้ำยังคงส่งผลกระทบต่อพื้นที่นอกแนวคันกั้นน้ำ

### การให้ความช่วยเหลือและการบริหารจัดการน้ำในพื้นที่

- 1.ติดตั้งเครื่องผลักดันน้ำรวม จำนวน 143 เครื่อง (ในแม่น้ำท่าจีน)
- 2.ติดตั้งเครื่องสูบน้ำรวม จำนวน 70 เครื่อง
- 3.บริหารจัดการน้ำตัดยอดน้ำที่ระบายลงมาจากทุ่งเจ้าเจ็ดออกทาง สน.พระยาบันลือ ลงแม่ น้ำท่าจีน ออกทาง สน.สิงหนาท2 และรับน้ำเข้าพื้นที่โครงการผ่าน คลองญี่ปุ่นใต้ คลองขุนศรี คลองลากค้อน และ คลองชุดใหม่
- 4.ประกาศแจ้งเตือนแจ้งให้ ประชาชน ท้องถิ่น กำหนด ผู้ใหญ่บ้าน ชุมชนใกล้ทางน้ำและริมตลิ่ง รับทราบถึงสถานการณ์ และแนวทางการระบายน้ำกรณีการระบายน้ำเขื่อนกระเสียวให้ประชาชนทราบแล้ว
- 5.มอบหมายหน้าที่ให้บุคลากรในพื้นที่ และ เตรียมเครื่องจักร ยานพาหนะ ติดตามสถานการณ์น้ำ อย่างใกล้ชิด

## 9. จังหวัดสุราษฎร์ธานี

**สาเหตุ** ด้วยลมมรสุมตะวันออกเฉียงเหนือที่พัดปกคลุมอ่าวไทย ภาคใต้ และทะเลอันดามัน มีกำลัง แรงขึ้น ทำให้ภาคใต้มีฝนตกหนักถึงหนักมาก วัดปริมาณฝนสะสม 24 ชม. ได้สูงสุดที่ สถานี อบต.คลองพา ต.คลองพา อ.ท่าชนะ จ.สุราษฎร์ธานี วัดได้ 144.0 มม. ส่งผลให้น้ำไหลล้นคลองท่ากระจายเข้าท่วมพื้นที่

**สถานการณ์ปัจจุบัน** มีพื้นที่น้ำท่วม จำนวน 5 อำเภอ ได้แก่ อ.เกาะสมุย อ.ดอนสัก อ.กาญจนดิษฐ์ อ.ไชยา และ อ.ท่าชนะ ดังนี้

1. บริเวณพื้นที่ ม.1,6 ต.แม่น้ำ และ ม.1 ต.บ่อผุด อ.เกาะสมุย 9 หลังคาเรือน
2. บริเวณบ้านหาดใหญ่ ม.6 ต.ชลคราม บ้านศรีไชยคราม ม.6 ต.ไชยคราม อ.ดอนสัก 35 หลังคาเรือน
3. บริเวณบ้านหัวตอก ม.1 บ้านเขาถ้ำ ม.1 บ้านวัดโด ม.2 ต.ท่าอุแท อ.กาญจนดิษฐ์ 55 หลังคาเรือน

4. บริเวณพื้นที่ ม.1-5 ต.ป่าเว ม.1-5 ต.เวียง ม.1-7 ต.เลม็ด ม.1-4 ต.ทุ่ง ม.1-4 ต.ตลาด อ.ไชยา 200 หลังคาเรือน

5. บริเวณพื้นที่ ต.คลองพา ม.12 ต.ท่าชนะ ม.4,7 ต.สมอทอง ม.1 ต.ประสงค์ ม.1,2 ต.วัง ม. 8 อ.ท่าชนะ 1,100 หลังคาเรือน

**แนวโน้มและการคาดการณ์** ปัจจุบันยังคงมีฝนตกเล็กน้อย น้ำเอ่อล้นตลิ่ง ไหลเข้าท่วมพื้นที่ การเกษตรและบ้านเรือนราษฎรในพื้นที่ลุ่มต่ำ และมีแนวโน้มขยายพื้นที่เพิ่ม

#### **การให้ความช่วยเหลือและการบริหารจัดการน้ำในพื้นที่**

1. นำรถแบคโฮ ขุดเปิดทางน้ำ เพื่อระบายน้ำจากคลองท่าทองไปยังคลองคราม
2. นำรถแบคโฮ บูมยาว กำจัดวัชพืชคลองระบายน้ำ 2 ขวาคองคราม และขุดลอกคลองคราม
3. กำจัดผักตบชวา ของโครงการฝายคลองท่าทอง
4. ติดตั้งเครื่องผลักดันน้ำ รวม 8 เครื่อง (ปตร.ท่าม่วง จำนวน 2 เครื่อง ปตร.ท่าโพธิ์ 4 เครื่อง และ ปตร.ไชยา 2 เครื่อง )
5. ติดตั้งเครื่องสูบน้ำที่ อ.เกาะสมุย จำนวน 9 เครื่อง (บริเวณถนนสาย 4008 เทศบาลเมืองท่าข้าม 1 เครื่อง ปตร.ท่าโพธิ์ 2 เครื่อง และ ปตร.ไชยา 2 เครื่อง)

### **10.จังหวัดนครศรีธรรมราช**

**สาเหตุ** เนื่องจากมีฝนตกหนักมากในอำเภอบางขัน จังหวัดนครศรีธรรมราช และในพื้นที่ของ จังหวัดกระบี่ ซึ่งเป็นต้นน้ำของคลองสินปุน ส่งผลให้ระดับน้ำในคลองสินปุนได้เพิ่มระดับขึ้นเอ่อท่วมสะพานบ้านหนองหัว

**สถานการณ์ปัจจุบัน** มีพื้นที่น้ำท่วม 2 อำเภอ ได้แก่ อ.ทุ่งใหญ่ สะพานสัญจรระหว่างหมู่บ้านรถเล็กไม่สามารถใช้งานได้ ระดับน้ำบนผิวสะพานสูงประมาณ 0.95 ม. พื้นที่น้ำท่วมส่วนใหญ่เป็นพื้นที่การเกษตร ส่วนในเขตเทศบาลเมืองนครศรีธรรมราช เป็นพื้นที่รับน้ำจากต้นน้ำคีรีวงคลองท่าดี ที่ไหลมาสมทบคลองนครน้อย ส่งผลให้พื้นที่ชุมชนลุ่มต่ำริมคลองเกิดน้ำเอ่อล้นริมตลิ่งบางพื้นที่จำนวน 7 แห่ง ระดับน้ำสูงตลิ่งเฉลี่ย 5-30 ซม.

**แนวโน้มและการคาดการณ์** ปัจจุบันไม่มีฝนตกในพื้นที่ คาดว่าจะเข้าสู่สภาวะปกติภายใน 1-2 วัน

#### **การให้ความช่วยเหลือและการบริหารจัดการน้ำในพื้นที่**

โครงการชลประทานนครศรีธรรมราช ติดตั้งเครื่องสูบน้ำรวม 16 เครื่อง ดังนี้

- เขตเทศบาลตำบลท่ายาง อ.ทุ่งใหญ่ จำนวน 2 เครื่อง
- เขตเทศบาลเมืองทุ่งสง จำนวน 2 เครื่อง
- เขตชุมชนบ้านแสงแรง ต.โพธิ์ทอง อ.ท่าศาลา 1 เครื่อง
- เขตพื้นที่มหาวิทยาลัยวลัยลักษณ์ จำนวน 3 เครื่อง
- เขตพื้นที่โครงการพัฒนาพื้นที่ทุ่งนาเมืองชัย อ.ทุ่งใหญ่ จำนวน 1 เครื่อง

โครงการส่งน้ำฯ นครศรีธรรมราช ติดตั้งเครื่องสูบน้ำรวม 7 เครื่อง และเครื่องผลักดันน้ำ 18 เครื่อง

## 11. จังหวัดพัทลุง

สาเหตุ เนื่องด้วยหย่อมความกดอากาศต่ำกำลังแรง ประกอบกับลมมรสุมตะวันออกเฉียงเหนือที่พัดปกคลุมอ่าวไทยและภาคใต้ทำให้มีฝนตกหนัก – ถึงหนักมาก บริเวณลุ่มน้ำคลองท่าแนะ ปริมาณน้ำฝนสะสม 2 วัน วัดได้ 109.5 มม. ทำให้ระดับน้ำในคลองเพิ่มสูงขึ้น

สถานการณ์ปัจจุบัน มีพื้นที่น้ำท่วมรวม 1 อำเภอ ได้แก่ อ.ควนขนุน ได้แก่ หมู่ที่ 1 ต.มะกอกเหนือ อ.ควนขนุน จ.พัทลุง ท่วมพื้นที่ลุ่มต่ำบริเวณบ้านเรือน ประมาณ 5 - 10 ชม.

แนวโน้มและการคาดการณ์ ขณะรายงานฝนตกเล็กน้อย ระดับน้ำที่ท่วมยังคงทรงตัว

การให้ความช่วยเหลือและการบริหารจัดการน้ำในพื้นที่

โครงการชลประทานพัทลุง มอบหมายเจ้าหน้าที่ประจำพื้นที่เฝ้าระวังแจ้งเตือนภัย โดยมีหนังสือแจ้งเตือนในแต่ละลุ่มน้ำ มีการประชาสัมพันธ์ให้ประชาชนทราบ เพื่อเตรียมพร้อมรับสถานการณ์