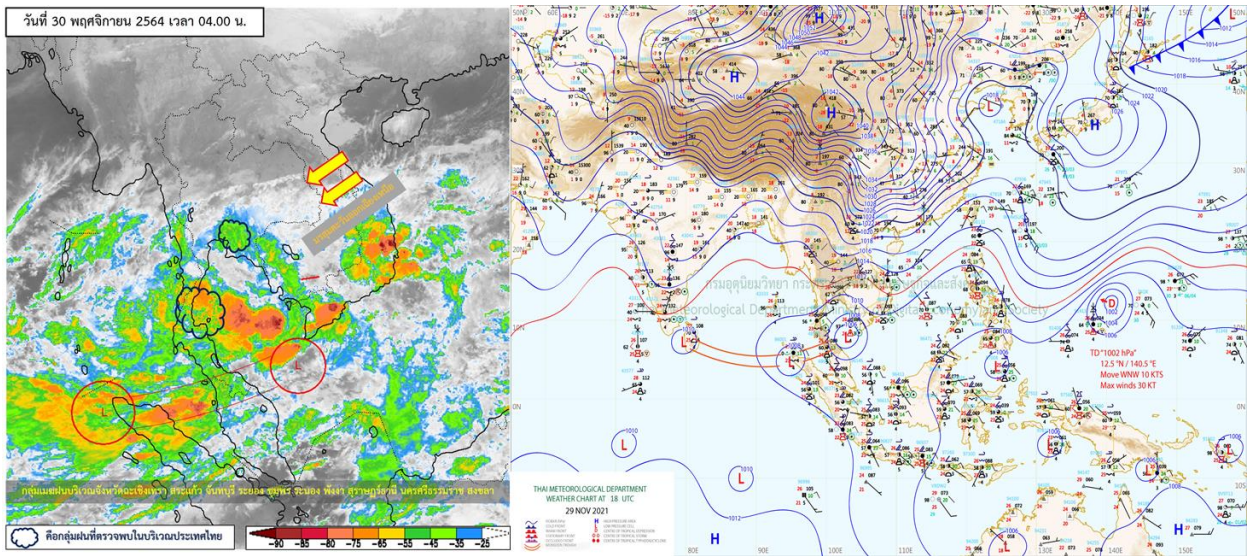


รายงานสรุปศูนย์ปฏิบัติการน้ำอัจฉริยะ
เรื่อง สถานการณ์น้ำและการเฝ้าระวัง
ประจำวันอังคารที่ 30 พฤศจิกายน พ.ศ. 2564

1. สภาพอากาศและปริมาณฝน

1.1 สภาพอากาศ (กรมอุตุนิยมวิทยา)



หย่อมความกดอากาศต่ำกำลังแรงที่ปกคลุมอ่าวไทยตอนล่างเคลื่อนเข้าสู่แนวร่องมรสุมที่พาดผ่านภาคใต้ตอนล่าง ประกอบกับมรสุมตะวันออกเฉียงเหนือกำลังค่อนข้างแรงพัดปกคลุมอ่าวไทยและภาคใต้ ส่งผลให้ภาคใต้ตอนล่างมีฝนตกต่อเนื่องและมีฝนตกหนักถึงหนักมากบางแห่ง อนึ่ง บริเวณความกดอากาศสูงหรือมวลอากาศเย็นกำลังค่อนข้างแรงยังคงปกคลุมประเทศไทยตอนบน ทำให้บริเวณดังกล่าวมีอากาศเย็นถึงหนาวในตอนเช้า

1.2 สภาพฝน

ปริมาณฝนสูงสุด 5 อันดับ จากสำนักงานทรัพยากรน้ำแห่งชาติ เวลา 07.00 น. วันที่ 29 พ.ย.64 ถึงเวลา 07.00 น. วันที่ 30 พ.ย.64 ตามลำดับ ดังนี้

1. อ.เมืองนครศรีธรรมราช จ.นครศรีธรรมราช	วัดปริมาณฝนได้	264.9	มม.
2. อ.บ้านนาสาร จ.สุราษฎร์ธานี	วัดปริมาณฝนได้	252.5	มม.
3. อ.พุนพิน จ.สุราษฎร์ธานี	วัดปริมาณฝนได้	195.6	มม.
4. อ.พรหมคีรี จ.นครศรีธรรมราช	วัดปริมาณฝนได้	190.0	มม.
5. อ.ท่าศาลา จ.นครศรีธรรมราช	วัดปริมาณฝนได้	182.0	มม.

2. สถานการณ์น้ำท่าและสภาพน้ำในอ่างเก็บน้ำ

2.1 สถานการณ์น้ำท่าในลุ่มน้ำต่างๆ (ข้อมูล วันที่ 30 พ.ย. 64 เวลา 06.00 น.)

แม่น้ำ	สถานี	ที่ตั้งสถานี	ตลิ่ง	ความจุ	ระดับน้ำ	ปริมาณน้ำ		ต่ำ(-) สูง(+) กว่าตลิ่ง	อยู่ใน เกณฑ์	แนวโน้ม		
						วันนี้	เมื่อวาน					
			ม.	ม. ³ / วิ.	ม.	ม. ³ / วิ.	ม. ³ / วิ.					
1. ปิง	P.1	สะพานวารีรัฐ	อำเภอเมือง	จังหวัดเชียงใหม่	3.70	445	1.45	39.75	65.00	-2.25	น้อย	ลดลง
	P.17	บ้านท่าจิว	อำเภอบรรพตพิสัย	จังหวัดนครสวรรค์	39.80	2,990	34.09	35.00	37.00	-5.71	น้อย	ลดลง
2. วัง	W.1C	สะพานเสตุวารี	อำเภอเมือง	จังหวัดลำปาง	5.20	651	-0.56	2.34	2.34	-5.76	น้อย	ทรงตัว
	W.4A	บ้านวังหมื่น	อำเภอสางเภา	จังหวัดตาก	8.00	700	0.94	13.32	13.82	-7.06	น้อย	ลดลง
	W.24		อำเภอสางเภา	จังหวัดตาก	7.85	480	1.94	10.20	12.11	-5.91	ปกติ	เพิ่มขึ้น
3. ยม	Y.1C	สะพานบ้านน้ำคัง	อำเภอเมือง	จังหวัดแพร่	8.20	993	0.30	9.80	10.48	-7.90	น้อย	ลดลง
	Y.4	สะพานตลาดธานี	อำเภอเมือง	จังหวัดสุโขทัย	8.15	510	4.56	*	*	-3.59	N/A	N/A
	Y.64	แม่น้ำยม	อำเภอบางระกำ	จังหวัดพิษณุโลก	6.40	352	4.07	131.30	147.70	-2.33	ปกติ	ลดลง
4. น่าน	Y.16	แม่น้ำยม	อำเภอบางระกำ	จังหวัดพิษณุโลก	7.30	239	4.95	*	*	-2.35	มาก	เพิ่มขึ้น
	N.1	หน้าสำนักงานป่าไม้	อำเภอเมือง	จังหวัดน่าน	7.00	1,217	0.03	23.80	23.80	-6.97	น้อย	ทรงตัว
	N.5A	สะพานเอกาทศรถ	อำเภอเมือง	จังหวัดพิษณุโลก	10.37	1,365	0.98	87.96	89.81	-9.39	น้อย	ลดลง
5. เจ้าพระยา	N.67	สะพานบ้านเกษไชโย	อำเภอชุมแสง	จังหวัดนครสวรรค์	28.30	1,579	21.02	329.00	352.00	-7.28	ปกติ	ลดลง
	C.2	ค่ายจิระประวัติ	อำเภอเมือง	จังหวัดนครสวรรค์	26.20	3,590	18.54	509.00	547.00	-7.66	น้อย	ลดลง
	C.13	ท้ายเขื่อนเจ้าพระยา	อำเภอสรรพยา	จังหวัดชัยนาท	16.34	2,840	6.55	195.00	216.00	-9.79	น้อย	ลดลง
6. บางหลวง	C.36	บ้านบางหลวงโคก	อำเภอบางบาล	จังหวัดพระนครศรีอยุธยา	420.00	4	**	1.27	1.47	#VALUE!	ปกติ	ลดลง
7. บางบาล	C.37	บ้านบางบาล	อำเภอบางบาล	จังหวัดพระนครศรีอยุธยา	148.00	3	**	0.77	0.86	#VALUE!	ปกติ	ลดลง
8. ป่าสัก	S.3	แม่น้ำป่าสัก	อำเภอหล่มสัก	เพชรบูรณ์	85.00	9	9.77	5.27	5.30	-75.23	ปกติ	ลดลง
	S.42	แม่น้ำป่าสัก	วิเชียรบุรี	เพชรบูรณ์	11.00	284	3.56	1.27	1.33	-7.44	ปกติ	เพิ่มขึ้น
	S.4B	แม่น้ำป่าสัก	เมืองเพชรบูรณ์	เพชรบูรณ์	9.20	190	5.27	28.86	29.28	-3.93	ปกติ	ลดลง
	S.26	ท้ายเขื่อนพระรามหก	อำเภอท่าเรือ	จังหวัดพระนครศรีอยุธยา	8.00	800	1.03	**	**	-6.97	N/A	N/A
9. มูล	M.7	สะพานเสรีประชาธิปไตย	อำเภอเมือง	จังหวัดอุบลราชธานี	7.00	2,300	6.58	2048.00	2114.00	-0.42	มาก	ลดลง
	M.42	บ้านห้วยทับทัน	อำเภอห้วยทับทัน	จังหวัดศรีสะเกษ	8.30	124	4.37	7.50	8.50	-3.93	น้อย	ลดลง
	M.176	บ้านโนนศรีศิลป์	อำเภอกันทรารมย์	จังหวัดศรีสะเกษ	9.20	235	3.41	7.10	8.80	-5.79	น้อย	ลดลง
	M.173	บ้านโนนสะอาด	อำเภอโขงเจียม	จังหวัดนครราชสีมา	7.60	290	2.17	9.20	12.00	-5.43	น้อย	ลดลง
	M.184	บ้านซิม	อำเภอพิมาย	จังหวัดนครราชสีมา	5.00	100	3.64	28.80	33.70	-1.36	ปกติ	ลดลง
	M.186	บ้านโนนค้อย	อำเภอจักราช	จังหวัดนครราชสีมา	3.60	60	0.64	0.03	0.70	-2.96	น้อย	ลดลง
10. ลำเชียงไกร	M.188A	บ้านบัว	อำเภอโนนสูง	จังหวัดนครราชสีมา	4.90	70	3.13	9.44	9.44	-1.77	น้อย	ทรงตัว
11. ซี	E.20A	บ้านบ้านฟ้าหยาด	อำเภอห้วยชนะชัย	จังหวัดยโสธร	10.00	1,110	9.82	1029.92	1048.85	-0.18	มาก	ลดลง
	E.23	บ้านคำน	อำเภอเมือง	จังหวัดชัยภูมิ	9.00	265	4.11	10.44	11.16	-4.89	น้อย	ลดลง
12. ลำน้ำพอง	E.29A	บ้านผานกแก้ว	อำเภอภูกระดึง	จังหวัดเลย	9.00	167	0.30	0.48	0.59	-8.70	น้อย	ลดลง
13. ลำน้ำยั้ง	E.92	บ้านท่างาม	อำเภอเสลภูมิ	จังหวัดร้อยเอ็ด	8.80	186	3.04	14.82	15.11	-5.76	น้อย	ลดลง
14. ลำปะทาว	E.6C	บ้านตลาดโตน	อำเภอเมือง	จังหวัดชัยภูมิ	5.50	37	0.88	1.73	1.89	-4.62	น้อย	ลดลง
15. ลำน้ำเชิญ	E.85	บ้านโนนหัน	อำเภอชุมแพ	จังหวัดชัยภูมิ	5.26	25	2.57	5.70	5.70	-2.69	ปกติ	ทรงตัว
16. ปรายจีนบุรี	Kgt.3	กบินทร์บุรี	อำเภอกบินทร์บุรี	ปราจีนบุรี	8.79	544	1.69	48.60	49.00	-7.10	น้อย	ลดลง
	B.9	บ้านสระเห็ด	อำเภอท่าช้าง	จังหวัดเพชรบุรี	6.60	355	3.14	37.60	57.80	-3.46	น้อย	ลดลง
	B.6A	สะพานท่าเกวียน	อำเภอแก่งกระจาน	จังหวัดเพชรบุรี	6.00	260	1.68	14.10	6.50	-4.32	น้อย	เพิ่มขึ้น
17. เพชรบุรี	B.15	สะพานเทศบาล	อำเภอเมือง	จังหวัดเพชรบุรี	5.40	150	1.99	30.25	32.50	-3.41	ปกติ	ลดลง
	X.44	คลองอูตะเภา	อำเภอหาดใหญ่	จังหวัดสงขลา	7.40	532	2.89	122.50	120.50	-4.51	ปกติ	เพิ่มขึ้น
18. ทะเลสาบสงขลา	X.170	บ้านคลองลำ	อำเภอศรีนครินทร์	จังหวัดพัทลุง	25.20	295	21.09	17.60	16.40	-4.11	น้อย	เพิ่มขึ้น
19. ภาคใต้ฝั่งตะวันออก	X.180	สะพานเทศบาล	อำเภอเมือง	จังหวัดชุมพร	3.80	192	1.00	52.00	49.60	-2.80	ปกติ	เพิ่มขึ้น
	X.119A	สะพานสันติ	อำเภอสุโขทัย	จังหวัดนราธิวาส	8.20	200	5.11	62.85	62.85	-3.09	ปกติ	ทรงตัว
	X.53A	คลองชุมพร	อำเภอเมือง	จังหวัดชุมพร	9.30	158	3.56	12.60	14.10	-5.74	น้อย	ลดลง
	X.212	คลองหลังสวน	อำเภอหลังสวน	จังหวัดชุมพร	6.00	1,460	1.04	139.20	144.40	-4.96	น้อย	ลดลง
20. ภาคใต้ฝั่งตะวันตก	X.234	บ้านป่าหมาก	อำเภอเมือง	จังหวัดตรัง	6.40	434	2.98	155.80	136.00	-3.42	ปกติ	เพิ่มขึ้น

2.2 สภาพน้ำเก็บกักในอ่างเก็บน้ำขนาดใหญ่ (ข้อมูล วันที่ 30 พ.ย. 64)

ภาค อ่างเก็บน้ำเขื่อน	ความจุ ที่ รนส. (ล้าน ม.³)	ความจุ ที่ รนท. (ล้าน ม.³)	ความจุ น้ำ ใช้การ (ล้าน ม.³)	ณ วันที่								ปริมาณน้ำ ไหลลง วันนี้ (ล้าน ม.³)	ปริมาณน้ำ ระบาย วันนี้ (ล้าน ม.³)
				ปี 2563				ปี 2564					
				ปริมาตร (ล้าน ม.³)	% รณท.	ปริมาตร (ล้าน ม.³)	% รณท.	ปริมาตรใช้การ (ล้าน ม.³)	% ใช้การ	ปริมาตรใช้การ (ล้าน ม.³)	% ใช้การ		
ภาคเหนือ													
ภูมิพล*	13,462	13,462	9,662	5,669	42	8,442	63	4,642	34	48	9.88	10.00	
สิริกิติ์*	10,508	9,510	6,660	5,679	60	4,504	47	1,654	17	25	4.31	5.49	
แม่งัดสมบูรณ์ชล	323	265	253	144	55	117	44	104	39	41	0.13	0.05	
แม่งาวอุดมธารา	295	263	249	113	43	81	31	67	26	27	0.32	0.04	
ก๊วยลุม	106	106	103	63	59	102	96	98	93	96	0.38	0.32	
ก๊วยคอง	209	170	164	91	54	144	85	138	81	84	0.42	0.02	
แควน้อยบำรุงแดน	1,080	939	896	444	47	938	100	895	95	100	1.74	3.02	
แม่เมาะ	110	110	94	44	40	110	100	94	86	100	0.00	0.11	
รวมภาคเหนือ	26,093	24,825	18,080	12,247	49	14,438	58	7,693	31	43	17.19	19.05	
ภาคตะวันออกเฉียงเหนือ													
ห้วยหลวง	136	136	129	64	47	80	59	74	54	57	0.00	0.11	
น้ำอูน	780	520	475	246	47	338	65	293	56	62	0.24	0.00	
น้ำพุง*	200	165	157	89	54	97	59	89	54	57	0.08	0.00	
จุฬารัตน์*	181	164	127	156	95	159	97	122	74	96	0.24	0.10	
อุบลรัตน์*	4,640	2,431	1,850	1,598	66	2,447	101	1,866	77	101	0.00	13.58	
ลำปาว	2,450	1,980	1,880	988	50	1,260	64	1,160	59	62	0.00	0.04	
ลำตะคอง	445	314	292	358	114	340	108	317	101	109	0.31	0.61	
ลำพระเพลิง	242	155	154	155	100	153	99	151	98	99	0.20	0.00	
มูลบน	350	141	134	147	104	141	100	134	95	100	0.15	0.08	
ลำแซะ	325	275	268	242	88	281	102	274	100	102	0.35	0.50	
ลำนางรอง	197	121	118	101	83	119	98	115	95	98	0.00	0.02	
สิรินธร*	1,966	1,966	1,135	1,760	90	1,790	91	959	49	85	0.00	0.00	
รวมภาค ตอน.	11,911	8,368	6,718	5,904	71	7,205	86	5,554	66	83	1.57	15.03	
ภาคกลาง													
ป่าสักชลสิทธิ์	960	960	957	752	78	971	101	968	101	101	0.00	1.50	
ทับเสลา	190	160	143	145	91	161	101	144	90	101	0.26	0.26	
กระเสียว	390	299	259	203	68	300	100	260	87	100	0.28	0.08	
รวมภาคกลาง	1,540	1,419	1,359	1,100	78	1,433	101	1,373	97	101	0.54	1.84	
ภาคตะวันตก													
ศรีนครินทร์*	18,770	17,745	7,480	13,342	75	16,294	92	6,029	34	81	16.09	5.01	
วชิราลงกรณ์*	11,000	8,860	5,848	4,854	55	7,708	87	4,696	53	80	4.20	6.95	
รวมภาคตะวันตก	29,770	26,605	13,328	18,196	68	24,003	90	10,726	40	80	20.29	11.96	
ภาคตะวันออก													
ขุนด่านปราการชล	225	224	219	222	99	219	98	215	96	98	0.06	0.10	
คลองสิียด	450	420	390	205	49	253	60	223	53	57	0.00	0.14	
บางพระ	127	117	105	83	71	115	98	103	88	98	0.08	0.24	
หนองปลาไหล	206	164	150	173	106	181	110	167	102	111	0.00	0.24	
ประแสร์	322	295	275	232	79	289	98	269	91	98	0.00	0.07	
นฤปดินทรจินดา	338	295	276	243	82	297	101	278	94	101	0.14	2.00	
รวมภาคตะวันออก	1,668	1,515	1,415	1,158	76	1,355	89	1,256	83	89	0.28	2.79	
ภาคใต้													
แก่งกระจาน	900	710	645	548	77	668	94	603	85	93	3.38	5.97	
ปราณบุรี	490	391	373	361	92	347	89	330	84	88	3.34	3.86	
รัชชประภา*	6,144	5,639	4,287	3,677	65	4,435	79	3,083	55	72	9.46	2.84	
บางกลาง*	1,590	1,454	1,178	1,005	69	813	56	537	37	46	10.83	6.07	
รวมภาคใต้	9,124	8,194	6,484	5,591	68	6,263	76	4,553	56	70	27.02	18.74	
รวมทั้งประเทศ	80,106	70,926	47,384	44,198	62	54,696	77	31,154	44	66	66.88	69.41	

ต่ำกว่า 30 %
รวม 0 แห่ง

ตั้งแต่ 31 - 50%
รวม 3 แห่ง

ตั้งแต่ 51 - 80%
รวม 8 แห่ง

มากกว่า 80%
รวม 24 แห่ง

- ปริมาณน้ำเก็บกักประเทศ (อ่างเก็บน้ำขนาดใหญ่) ณ วันที่ 30 พฤศจิกายน
 - ปี 2558 มีน้ำ 40,730 ล้าน ลบ.ม. คิดเป็น 58%
 - ปี 2559 มีน้ำ 50,602 ล้าน ลบ.ม. คิดเป็น 72%
 - ปี 2563 มีน้ำ 44,198 ล้าน ลบ.ม. คิดเป็น 62%
 - ปี 2564 มีน้ำ 54,696 ล้าน ลบ.ม. คิดเป็น 77%
 - ปี 2564 **มากกว่า** ปี 2558 จำนวน 13,966 ล้าน ลบ.ม.
 - ปี 2564 **มากกว่า** ปี 2559 จำนวน 4,094 ล้าน ลบ.ม.
 - ปี 2564 **มากกว่า** ปี 2563 จำนวน 10,498 ล้าน ลบ.ม.
- ปริมาณน้ำเก็บกักในกลุ่มเจ้าพระยา (4 เขื่อนหลัก) ณ วันที่ 30 พฤศจิกายน
 - ปี 2558 มีน้ำ 10,865 ล้าน ลบ.ม. คิดเป็น 44%
 - ปี 2559 มีน้ำ 16,882 ล้าน ลบ.ม. คิดเป็น 68%
 - ปี 2563 มีน้ำ 12,544 ล้าน ลบ.ม. คิดเป็น 50%
 - ปี 2564 มีน้ำ 14,855 ล้าน ลบ.ม. คิดเป็น 60%
 - ปี 2564 **มากกว่า** ปี 2558 จำนวน 3,990 ล้าน ลบ.ม.
 - ปี 2564 **น้อยกว่า** ปี 2559 จำนวน 2,027 ล้าน ลบ.ม.
 - ปี 2564 **มากกว่า** ปี 2563 จำนวน 2,311 ล้าน ลบ.ม.

2.3 สภาพน้ำในอ่างเก็บน้ำ 4 เขื่อนหลักกลุ่มเจ้าพระยา (ข้อมูล วันที่ 30 พ.ย. 64)

สภาพน้ำในอ่างเก็บน้ำ ภูมิพล สิริกิติ์ แควน้อยฯ และป่าสักฯ วันที่ 30 พฤศจิกายน 2564

อ่างเก็บน้ำ	ปริมาณน้ำในอ่างฯ		ปริมาณน้ำใช้การได้		ปริมาณน้ำไหลลงอ่างฯ		ปริมาณน้ำระบาย		รับน้ำได้อีก	เปรียบเทียบน้ำใช้การ - น้อยกว่า / + มากกว่า ปี 2559
	ปริมาณน้ำ	% ความจุ	ปริมาณน้ำ	% ใช้การ	วันนี้	เมื่อวาน	วันนี้	เมื่อวาน		
ภูมิพล	8,442	63	4,642	48	9.73	10.90	10.00	3.00	5,020	1,212
สิริกิติ์	4,504	47	1,654	25	4.31	2.59	5.49	5.52	5,006	-3,235
ภูมิพล+สิริกิติ์	12,946	56	6,296	39	14.04	13.49	15.49	8.52	10,026	-2,023
แควน้อยฯ	938	100	895	100	1.74	1.10	3.02	3.02	1	-19
ป่าสักชลสิทธิ์	971	101	968	101	0.00	0.00	1.50	1.47	0	15
รวมทั้งหมด	14,855	60	8,159	45	15.78	14.59	20.02	13.02	10,027	-2,027

*หมายเหตุ : () คือ เกินความจุเก็บกักปกติ

(หน่วย : ล้าน ลบ.ม.)

2.4 สถานการณ์น้ำลุ่มน้ำเจ้าพระยา

แม่น้ำปิง ปริมาณน้ำไหลผ่านที่สถานี P.17 อ.บรรพตพิสัย จ.นครสวรรค์ วัดได้ 35.00 ลบ.ม./วินาที (เมื่อวาน 37.00 ลบ.ม./วินาที) ต่ำกว่าตลิ่ง 5.71 เมตร มี**แนวโน้มลดลง**

แม่น้ำน่าน ปริมาณน้ำไหลผ่านที่สถานี N.67 อ.ชุมแสง จ.นครสวรรค์ วัดได้ 329.00 ลบ.ม./วินาที (เมื่อวาน 352.00 ลบ.ม./วินาที) ต่ำกว่าตลิ่ง 7.28 เมตร มี**แนวโน้มลดลง**



แม่น้ำเจ้าพระยา ปริมาณน้ำไหลผ่านที่สถานี C.2 อ.เมืองนครสวรรค์ วัดได้ 509.00 ลบ.ม./วินาที (เมื่อวาน 547.00 ลบ.ม./วินาที) ต่ำกว่าตลิ่ง 7.66 เมตร มี**แนวโน้มลดลง** และมีปริมาณน้ำไหลผ่านท้ายเขื่อนเจ้าพระยา (C.13) ในอัตรา 195.00 ลบ.ม./วินาที (เมื่อวาน 216.00 ลบ.ม./วินาที) ไหลผ่านสถานีวัดน้ำ C.29A อ.บางไทร มีปริมาณน้ำไหลผ่านเฉลี่ย 388.00 ลบ.ม./วินาที (เมื่อวาน 415.00 ลบ.ม./วินาที)

แม่น้ำป่าสัก เขื่อนป่าสักชลสิทธิ์ ระบายน้ำ 17.40 ลบ.ม./วินาที (เมื่อวาน 17.04 ลบ.ม./วินาที) มี**แนวโน้มเพิ่มขึ้น** และไหลผ่าน**เขื่อนพระรามหก** 0.00 ลบ.ม./วินาที (เมื่อวาน 0.00 ลบ.ม./วินาที) มี**แนวโน้มทรงตัว** และมีปริมาณน้ำไหลผ่านสถานี S.26 (06.00 น.) ท้ายเขื่อนพระรามหก อ.ท่าเรือ จ.พระนครศรีอยุธยา ปริมาณน้ำ - ลบ.ม./วินาที (เมื่อวาน - ลบ.ม./วินาที) มี**แนวโน้มทรงตัว**

2.5 สภาพน้ำในอ่างเก็บน้ำขนาดกลาง (ข้อมูล วันที่ 30 พ.ย. 64)

ข้อมูลวันที่ 30 พฤศจิกายน 2564																			
สรุปอ่างขนาดกลางที่มีปริมาณในช่วง <=30 % 31 - 50 % >50-80% >80 - 100 % และ >100 %																			
				31 - 50 %				>50-80%				>80 - 100 %				>100 %			
ภาค	จำนวน	สขป.	จำนวน	ภาค	จำนวน	สขป.	จำนวน	ภาค	จำนวน	สขป.	จำนวน	ภาค	จำนวน	สขป.	จำนวน	ภาค	จำนวน	สขป.	จำนวน
เหนือ	3	1	2	เหนือ	3	1	3	เหนือ	19	1	4	เหนือ	43	1	4	เหนือ	7	1	2
		2	1			2	0			2	9			2	27			2	2
		3	0			3	0			3	0			3	4			3	1
		4	0			4	0			4	6			4	8			4	2
ตะวันออก เฉียงเหนือ	8	5	5	ตะวันออก เฉียงเหนือ	21	5	7	ตะวันออก เฉียงเหนือ	49	5	20	ตะวันออก เฉียงเหนือ	91	5	20	ตะวันออก เฉียงเหนือ	49	5	1
		6	0			6	3			6	15			6	28			6	6
		7	2			7	10			7	11			7	19			7	5
		8	1			8	1			8	3			8	24			8	37
ตะวันออก	2	9	2	ตะวันออก	0	9	0	ตะวันออก	4	9	4	ตะวันออก	27	9	27	ตะวันออก	18	9	18
กลาง	0	10	0	กลาง	1	10	1	กลาง	2	10	1	กลาง	14	10	13	กลาง	5	10	4
		11	0			11	0			11	0			11	0			11	0
		12	0			12	0			12	1			12	1			12	1
ตะวันตก	0	13	0	ตะวันตก	0	13	0	ตะวันตก	0	13	0	ตะวันตก	4	13	4	ตะวันตก	3	13	3
ใต้	1	14	0	ใต้	3	14	0	ใต้	10	14	4	ใต้	16	14	7	ใต้	9	14	6
		15	1			15	2			15	2			15	5			15	3
		16	0			16	1			16	3			16	4			16	0
		17	0			17	0			17	1			17	0			17	0
รวม	14	รวม	14	รวม	28	รวม	28	รวม	84	รวม	84	รวม	195	รวม	195	รวม	91	รวม	91

รวมทั้งหมด 412 แห่ง

3. แผน-ผลการบริหารจัดการน้ำฤดูแล้ง ปี 2564/65 ข้อมูล ณ วันที่ 30 พ.ย. 64

กลุ่มน้ำ	แผนจัดสรรน้ำ (ล้าน ลบ.ม.)	ผลจัดสรรน้ำ (ล้าน ลบ.ม.)	คงเหลือน้ำที่ต้องจัดสรร (ล้าน ลบ.ม.)
ทั้งประเทศ (1 พ.ย. 64 – 30 เม.ย. 65)	22,280	4,277 (19%)	18,003 (81%)
เจ้าพระยา (4 เขื่อน) (1 พ.ย. 64 – 30 เม.ย. 65)	6,100	725 (12%)	5,375 (88%)

4. การเพาะปลูก (ข้อมูล ณ วันที่ 24 พ.ย.64)

- **การเพาะปลูกข้าวนาปี 2564**

- ทั้งประเทศ แผนเพาะปลูก 16.83 ล้านไร่ **เพาะปลูกแล้ว 15.34 ล้านไร่** คิดเป็นร้อยละ 91.15 ของแผนฯ ผลเก็บเกี่ยว 11.40 ล้านไร่

- **ลุ่มน้ำเจ้าพระยา** แผนเพาะปลูก 7.97 ล้านไร่ **เพาะปลูก 6.99 ล้านไร่** คิดเป็นร้อยละ 87.77 ของแผนฯ ผลเก็บเกี่ยว 6.26 ล้านไร่

- **การเพาะปลูกข้าวนาปรัง 2564/65**

- ทั้งประเทศ แผนเพาะปลูก 6.41 ล้านไร่ **เพาะปลูกแล้ว 0.968 ล้านไร่** คิดเป็นร้อยละ 15.10 ของแผนฯ

- **ลุ่มน้ำเจ้าพระยา** แผนเพาะปลูก 2.81 ล้านไร่ **เพาะปลูก 0.610 ล้านไร่** คิดเป็นร้อยละ 21.68 ของแผนฯ

5.การระบายน้ำออกจากทุ่งลุ่มต่ำเจ้าพระยา (ข้อมูล ณ วันที่ 30 พ.ย.64)

- ทุ่งบางระกำ ปริมาณน้ำวันนี้ 75.00 ล้าน ลบ.ม. **สิ้นสุดการระบายน้ำ**

- 10 ทุ่งเจ้าพระยาตอนล่าง ปริมาณน้ำวันนี้ 753.65 ล้าน ลบ.ม. ระบายน้ำ 57.01 ล้าน ลบ.ม.

ต้องระบายอีก 334.35 ล้าน ลบ.ม. (44%) (ทุ่งฝั่งตะวันออก ปริมาณน้ำวันนี้ 116.30 ล้าน ลบ.ม. ระบายน้ำ 3.46 ล้าน ลบ.ม. ต้องระบายอีก 0.00 ล้าน ลบ.ม. (0%) และทุ่งฝั่งตะวันตก ปริมาณน้ำวันนี้ 637.35 ล้าน ลบ.ม. ระบายน้ำ 53.55 ล้าน ลบ.ม. ต้องระบายอีก 334.35 ล้าน ลบ.ม. (52%))

- **รวม 11 ทุ่งลุ่มต่ำเจ้าพระยา ปริมาณน้ำวันนี้ 828.65 ล้าน ลบ.ม. ระบายน้ำ 57.01 ล้าน ลบ.ม.**

ต้องระบายอีก 334.35 ล้าน ลบ.ม. (40%)



รายงานการระบายน้ำพื้นที่ลุ่มต่ำ 11 ทุ่ง ณ วันที่ 30 พ.ย. 64

ที่	พื้นที่ลุ่มต่ำ	แผนการระบายน้ำออกจากทุ่ง				สรุปผลการระบายน้ำ				ระดับน้ำเฉลี่ย ทั้งทุ่ง (ม.)	หมายเหตุ
		ปริมาณวันที่เริ่ม (ล้าน ลบ.ม.)	กำหนดการ เริ่ม	กำหนดการ สิ้นสุด	ปริมาณน้ำเก็บในทุ่ง (ล้าน ลบ.ม.)	ปริมาณน้ำวันนี้ (ล้าน ลบ.ม.)	ผลการรับน้ำเข้า (ล้าน ลบ.ม.)	ผลการระบายน้ำ (ล้าน ลบ.ม.)	ต้องระบายน้ำอีก (ล้าน ลบ.ม.)		
พื้นที่ลุ่มต่ำเจ้าพระยาตอนบน											
1	ทุ่งบางระกำ	300	1 พ.ย. 64	30 พ.ย. 64	75 (100%)	75.00	สิ้นสุดการระบายน้ำ	0.00 (0%)	0.18 (คงที่)		
พื้นที่ลุ่มต่ำเจ้าพระยาตอนล่าง (ฝั่งตะวันออก)											
2	ทุ่งเชียงราก	51	20 พ.ย. 64	20 ธ.ค. 64	11 (100%)	11.00	0.00	3.46	0.00 (0%)	0.18 (ลดลง 6 ช.ม.)	สิ้นสุดการระบาย
3	ทุ่งท่าม่วง	68	7 พ.ย. 64	24 พ.ย. 64	9 (100%)	9.00	สิ้นสุดการระบายน้ำ	0.00 (0%)	0.12 (คงที่)		
4	ทุ่งฝั่งซ้าย คลองชัยนาท-ป่าสัก	124	3 ต.ค. 64	12 พ.ย. 64	6.3 (100%)	6.30	สิ้นสุดการระบายน้ำ	0.00 (0%)	0.05 (คงที่)		
5	ทุ่งบางกุ่ม	225	25 ต.ค. 64	29 พ.ย. 64	65 (100%)	65.00	สิ้นสุดการระบายน้ำ	0.00 (0%)	0.49 (คงที่)		
6	ทุ่งบางกุ้ง	-	1 ธ.ค. 64	11 ธ.ค. 64	25 (100%)	25.00	สิ้นสุดการระบายน้ำ	0.00 (0%)	0.92 (คงที่)		
	รวมฝั่งตะวันออก	468	3 ต.ค. 64	20 ธ.ค. 64	116.3 (100%)	116.30	0.00	3.46	0.00 (0%)	0.20 (ลดลง)	
พื้นที่ลุ่มต่ำเจ้าพระยาตอนล่าง (ฝั่งตะวันตก)											
7	ทุ่งบางบาล - บ้านแพน*	109	2 พ.ย. 64	29 พ.ย. 64	16 (45%)	35.26	0.00	2.07	19.26 (55%)	0.66 (ลดลง 4 ช.ม.)	
8	ทุ่งป่าโมก	69	7 พ.ย. 64	11 ธ.ค. 64	10 (77%)	13.03	0.00	0.82	3.03 (23%)	0.39 (ลดลง 2 ช.ม.)	
9	ทุ่งผักไห่*	319	7 พ.ย. 64	14 ธ.ค. 64	60 (43%)	138.67	1.90	7.43	78.67 (57%)	0.69 (ลดลง 3 ช.ม.)	รับน้ำต่อเนื่อง
10	ทุ่งเจ้าเจ็ด*	736	6 พ.ย. 64	8 ธ.ค. 64	168 (42%)	403.37	6.65	29.81	235.37 (58%)	0.72 (ลดลง 4 ช.ม.)	รับน้ำต่อเนื่อง
11	ทุ่งโพธิ์พระยา	200	2 พ.ย. 64	22 ธ.ค. 64	49 (104%)	47.02	7.04	13.41	-1.98 (-4%)	0.18 (ลดลง 2 ช.ม.)	
	รวมฝั่งตะวันตก	1,433	2 พ.ย. 64	22 ธ.ค. 64	303 (48%)	637.35	15.59	53.55	334.35 (52%)	0.50 (ลดลง)	
	รวม 10 ทุ่งลุ่มต่ำเจ้าพระยาตอนล่าง	1,901	3 ต.ค. 64	22 ธ.ค. 64	419.3 (56%)	753.65	15.59	57.01	334.35 (44%)	0.41 (ลดลง)	
	รวม 11 ทุ่งลุ่มต่ำเจ้าพระยา	2,201	3 ต.ค. 64	22 ธ.ค. 64	494.3 (60%)	828.65	15.59	57.01	334.35 (40%)	0.37 (ลดลง)	

หมายเหตุ : * เทียบกับปริมาณน้ำในทุ่งวันนี้

กำหนดการสิ้นสุดแผนการระบายน้ำคิดจากกรณีติดตั้งเครื่องสูบน้ำเพิ่มเติม

ทุ่งบางระกำ ขอปรับแผนปริมาณน้ำเก็บในทุ่ง ตามมติที่ประชุมกบเขตรกรในพื้นที่เมื่อวันที่ 19 พ.ย.64 จะเก็บน้ำที่ 75 ล้าน ลบ.ม.

ทุ่งโพธิ์พระยาขอปรับแผน เนื่องจากระดับน้ำแม่น้ำท่าจีนสูงกว่าที่คาดการณ์ จึงยังไม่สามารถติดตั้งเครื่องสูบน้ำได้ตามกำหนดการเดิม

ทุ่งบางกุ่มขอปรับแผนเนื่องจาก ทางจังหวัดได้ประสานขอลงพื้นที่ปลาววันที่ 19 พ.ย. 64 เพื่อให้เกษตรกรทำประมง โดยจะรักษาระดับน้ำไว้ที่ +4.2 ม.รทก คิดเป็นปริมาณน้ำค้างทุ่งประมาณ 65 ล้าน ลบ.ม.

ทุ่งบางกุ้งขอปรับแผน เก็บน้ำในทุ่งที่ระดับ +3.5 ม.รทก. 25 ล้าน ลบ.ม. จนกว่าจะเก็บเกี่ยวข้าวฝางลอยเสร็จ

5. วิเคราะห์สถานการณ์

5.1 คาดการณ์ปริมาณฝนจากแบบจำลองบรรยากาศจากกรมอุตุนิยมวิทยา (3วันล่วงหน้า)

- วันที่ 30 พ.ย. 64 (30 พ.ย. เวลา 07.00 น. – 1 ธ.ค. 64 เวลา 07.00 น.) มีฝนตกปานกลาง (10.1-35.0 มม.) บริเวณพื้นที่ ภาคใต้ มีฝนตกหนัก (35.1-90.0 มม.) บริเวณพื้นที่ จ.ระนอง จ.พังงา จ.ภูเก็ต และ จ.ยะลา ฝนตกหนักมาก (มากกว่า 90.0 มม.) บริเวณพื้นที่ จ.ชุมพร จ.สุราษฎร์ธานี จ.กระบี่ จ.นครศรีธรรมราช จ.ตรัง จ.พัทลุง จ.สงขลา จ.ปัตตานี และ จ.นราธิวาส

- วันที่ 1 ธ.ค. 64 (1 ธ.ค. เวลา 07.00 น. – 2 ธ.ค. 64 เวลา 07.00 น.) มีฝนตกปานกลาง (10.1-35.0 มม.) บริเวณพื้นที่ ภาคใต้ มีฝนตกหนัก (35.1-90.0 มม.) บริเวณพื้นที่ จ.สุราษฎร์ธานี จ.กระบี่ จ.ตรัง จ.นครศรีธรรมราช และ จ.ยะลา ฝนตกหนักมาก (มากกว่า 90.0 มม.) บริเวณพื้นที่ จ. พัทลุง จ.สงขลา จ.ปัตตานี และ จ.นราธิวาส

- วันที่ 2 ธ.ค. 64 (2 ธ.ค. เวลา 07.00 น. – 3 ธ.ค. 64 เวลา 07.00 น.) มีฝนตกปานกลาง (10.1-35.0 มม.) บริเวณพื้นที่ จ.พัทลุง จ.สตูล จ.สงขลา และ จ.นราธิวาส

5.2 คาดการณ์ปริมาณน้ำ (วันที่ 1 ธ.ค. 64)

คาดการณ์ปริมาณน้ำไหลผ่านลุ่มน้ำปิงที่สถานี P.17 อ.บรรพตพิสัย จ.นครสวรรค์ จะมีปริมาณน้ำไหลผ่าน 33.00 ลบ.ม./วินาที มีแนวโน้มลดลง ลุ่มน้ำน่านที่สถานี N.67 อ.ชุมแสง จ.นครสวรรค์ จะมีปริมาณน้ำไหลผ่าน 304.00 ลบ.ม./วินาที มีแนวโน้มลดลง โดยจะทำให้ในลุ่มน้ำเจ้าพระยาที่สถานี C.2 อ.เมืองนครสวรรค์ จ.นครสวรรค์ จะมีปริมาณน้ำไหลผ่าน 512.00 ลบ.ม./วินาที มีแนวโน้มเพิ่มขึ้น

6. รายงานสถานการณ์ค่าความเค็ม (ข้อมูล วันที่ 30 พ.ย. 64 เวลา 07:00 น.)

แม่น้ำ	สถานีเฝ้าระวัง	เกณฑ์เฝ้าระวัง (กรัม/ลิตร)	ค่าความเค็ม (กรัม/ลิตร)
เจ้าพระยา	ประปาสำแล	0.25	0.15 (ปกติ)
ปราจีน-บางปะกง	บางคาง	2	0.06 (ปกติ)
ท่าจีน	ด้านนอกคลองจินดา	0.75	0.40 (ปกติ)
	ด้านในคลองจินดา	0.75	ระบบขัดข้อง
แม่กลอง	ปากคลองดำเนินสะดวก	2	0.19 (ปกติ)

7. สถานการณ์อุทกภัยปี 2564 และการให้ความช่วยเหลือ

**สถานการณ์พื้นที่ประสบอุทกภัย 8 จังหวัด ได้แก่ จังหวัดร้อยเอ็ด ยโสธร อุบลราชธานี
พระนครศรีอยุธยา สุพรรณบุรี นครปฐม สุราษฎร์ธานี และนครศรีธรรมราช**

สถานการณ์อุทกภัย

1. จังหวัดร้อยเอ็ด

สาเหตุ จากอิทธิพล พายุดีเปรสชัน “เตี้ยนหมู่” ทำให้เกิดฝนตกชุกและหนาแน่น ช่วงวันที่ 23-25 ก.ย. 64 ในเขตจังหวัดชัยภูมิ และจังหวัดขอนแก่น เป็นเหตุให้ปริมาณน้ำในแม่น้ำชีเอ่อล้นตลิ่งเข้าท่วมพื้นที่เป็นบริเวณกว้าง ซึ่งมวลน้ำดังกล่าวได้ไหลเข้าสู่จังหวัดร้อยเอ็ดอย่างต่อเนื่อง ส่งผลให้น้ำชีเอ่อล้นตลิ่งเข้าท่วมหลายพื้นที่ในเขตจังหวัดร้อยเอ็ด

สถานการณ์ปัจจุบัน ในเขตจังหวัดร้อยเอ็ด มีพื้นที่ประสบภัยน้ำท่วม รวม 11 อำเภอ จำนวน 4 กลุ่มน้ำ พื้นที่ 49,766 ไร่รายละเอียดดังนี้

แม่น้ำชี รวม 29,444 ไร่ ประกอบด้วย อ.จังหาร 3,580 ไร่, อ.เชียงขวัญ 4,850 ไร่, อ.ทุ่งเขาหลวง 5,885 ไร่, อ.ธวัชบุรี 1,842 ไร่, อ.โพธิ์ชัย 8,189 ไร่, อ.พนมไพร 2,785 ไร่ และ อ.อาจสามารถ 2,313 ไร่

แม่น้ำมูลและลำเสียวใหญ่ รวม 4,213 ไร่ ประกอบด้วย อ.โพนทราย 2,815 ไร่, อ.สุวรรณภูมิ 1,225 ไร่ และหนองฮี 173 ไร่

ลำน้ำยัง อ.เสลภูมิ 16,109 ไร่

การให้ความช่วยเหลือและการบริหารจัดการน้ำในพื้นที่

- ติดตั้งเครื่องสูบน้ำฯ รวมจำนวน 16 เครื่อง เพื่อช่วยเหลือพื้นที่น้ำท่วมบริเวณ บ.ดอนแก้ว ต.บึงงาม บ.อีโก้ม ต.เทิดไทย อ.ทุ่งเขาหลวง จำนวน 8 เครื่อง ต.นาสีนวน/ต.คำไฮ อ.พนมไพร จำนวน 6 เครื่อง ต.นาเลิง อ.เสลภูมิ จำนวน 1 เครื่อง และช่วยเหลืออุปโภค-บริโภค บ.หนองพวง ต.โคกล่าม อ.จตุรพักตรพิมาน จำนวน 1 เครื่อง

- ติดตั้งพร้อมเดินเครื่องผลักดันน้ำ จำนวน 12 เครื่อง เพื่อเร่งการระบายน้ำบริเวณท้ายเขื่อนร้อยเอ็ด อ.เชียงขวัญ และได้สะพานชั่วคราวดินแดง อ.ธวัชบุรี จ.ร้อยเอ็ด

2. จังหวัดยโสธร

สาเหตุ จากอิทธิพล พายุดีเปรสชัน “เตี้ยนหมู่” และแนวร่องมรสุมที่พัดผ่านภาคตะวันออกเฉียงเหนือ ทำให้เกิดฝนตกชุกและหนาแน่น ช่วงวันที่ 23-25 ก.ย. 64 ในเขตจังหวัดชัยภูมิ และจังหวัดขอนแก่น เป็นเหตุให้ปริมาณน้ำในแม่น้ำชีเอ่อล้นตลิ่งเข้าท่วมพื้นที่เป็นบริเวณกว้าง ซึ่งมวลน้ำดังกล่าวได้ไหลผ่านจังหวัดร้อยเอ็ดเข้าสู่จังหวัดยโสธรอย่างต่อเนื่อง ส่งผลให้น้ำชีเอ่อล้นตลิ่งเข้าท่วมหลายพื้นที่ในเขตจังหวัดยโสธร

สถานการณ์ปัจจุบัน ในเขตจังหวัดยโสธร มีพื้นที่ประสบอุทกภัยน้ำท่วมถึงปัจจุบัน รวม 6 อำเภอ จำนวน 2 กลุ่มน้ำ พื้นที่ 94,799 ไร่ รายละเอียดดังนี้

แม่น้ำชี จำนวน 49,717 ไร่ ประกอบด้วย อ.เมืองยโสธร 18,741.25 ไร่, อ.มหาชนะชัย 22,036 ไร่, อ.ค้อวัง 6,217.75 ไร่, อ.คำเขื่อนแก้ว 2,692 ไร่, และ อ.ทรายมูล 30 ไร่

ลำเซบาย จำนวน 45,082 ไร่ ประกอบด้วย อ.ป่าติ้ว 20,044 ไร่, และ อ.คำเขื่อนแก้ว 25,038 ไร่ (ปัจจุบันเหลือพื้นที่น้ำท่วม 630 ไร่ ประกอบด้วย อ.คำเขื่อนแก้ว 630 ไร่)

การให้ความช่วยเหลือและการบริหารจัดการน้ำในพื้นที่

- ติดตั้งเครื่องสูบน้ำ จำนวน 2 เครื่อง บริเวณ บุ่งน้อย-บุงใหญ่ เพื่อระบายน้ำในเขตเทศบาลเมืองยโสธรลงสู่แม่น้ำชี และได้เตรียมเครื่องจักร-เครื่องมือพร้อมบุคลากร ไว้พร้อมให้ความช่วยเหลือกรณีฉุกเฉิน (ปัจจุบันถอนการติดตั้งแล้ว)

- การประชาสัมพันธ์ เฝ้าระวัง แจ้งเตือน และการช่วยเหลือจังหวัดยโสธร โดยผู้ว่าราชการจังหวัด เป็น CEO ในการบริหารจัดการน้ำและการช่วยเหลือต่างๆ ร่วมกับทุกหน่วยงานที่เกี่ยวข้อง เพื่อให้เกิดประสิทธิภาพสูงสุด โดยได้จัดตั้ง กองอำนวยการและป้องกันบรรเทาสาธารณภัยจังหวัดยโสธรขึ้น เพื่อดำเนินการช่วยเหลือผู้ได้รับผลกระทบ

3. จังหวัดอุบลราชธานี

สาเหตุ เนื่องจากปริมาณฝนที่ตกหนักจากอิทธิพลของพายุโซนร้อน “เตี้ยนหมู่” และอัตราการระบายในลำน้ำสายต่างๆ ทำให้น้ำเอ่อล้นตลิ่งในลำน้ำมูล

สถานการณ์ปัจจุบัน มีพื้นที่น้ำท่วม 2 อำเภอ ได้แก่ อ.เมือง และ อ.วารินชำราบ รายละเอียดดังนี้

1.) **อ.เมือง** ได้รับผลกระทบ รวม 3 ชุมชน ได้แก่ ชุมชนวังแดง ชุมชนหาดคูเต่า ชุมชนทัพไท ระดับน้ำยังคงท่วมขังสูงประมาณ 0.20-1.00 ม.

2.) **อ.วารินชำราบ** ได้ผลกระทบ 2 ชุมชน ได้แก่ ชุมชนท่าบั้งมิ่ง และเกตุดอกไม้ ได้รับผลกระทบ ระดับน้ำท่วมสูงประมาณ 0.15 - 0.30 ม.

แนวโน้มและการคาดการณ์ ระดับน้ำมีแนวโน้มลดลง

การให้ความช่วยเหลือและการบริหารจัดการน้ำในพื้นที่ โครงการชลประทานอุบลราชธานีช่วยเหลือ ดังนี้

1. ติดตั้งเครื่องสูบน้ำ จำนวน 6 เครื่อง ติดตั้งที่บริเวณ ปตร.วัดเสนาวงศ์ อ.วารินชำราบ 4 เครื่อง และที่บริเวณชุมชนท่ากอไผ่ อ.วารินชำราบ 2 เครื่อง ที่ชุมชนทัพไทย อ.เมือง จำนวน 1 เครื่อง
2. ติดตั้งเครื่องผลักดันน้ำ จำนวน 100 เครื่อง บริเวณท้ายแก่งสะพือ
3. เร่งผลักดันน้ำลงในลำน้ำมูลลงสู่แม่น้ำโขง และเตรียมความพร้อมของเครื่องจักรเครื่องมือ เช่น เครื่องสูบน้ำเคลื่อนที่ รถแบคโฮ รถบรรทุก กระสอบทราย พร้อมให้การช่วยเหลือ สนับสนุน ในพื้นที่

4. จังหวัดพระนครศรีอยุธยา

สาเหตุ เนื่องจากการระบายน้ำท้ายเขื่อนเจ้าพระยา จ.ชัยนาท และการระบายน้ำจากเขื่อนพระรามหก(รับน้ำจากเขื่อนป่าสักชลสิทธิ์) ส่งผลให้ระดับน้ำในแม่น้ำเจ้าพระยาและแม่น้ำป่าสักสูงขึ้น

สถานการณ์ปัจจุบัน ยังคงมีพื้นที่ประสบอุทกภัย 2 อำเภอ คือ อ.ผักไห่ และอ.เสนา
แนวโน้มและการคาดการณ์ (06.00 น.)

- **ลุ่มน้ำเจ้าพระยา** สถานการณ์ปัจจุบัน ปริมาณน้ำจากแม่น้ำป่า และแม่น้ำท่าจีน มีแนวโน้มลดลง โดยที่สถานี P.17 ,N.67 และC.2 จ.นครสวรรค์ มีปริมาณน้ำ 35, 329 และ 509 ลบ.ม./วินาที ตามลำดับ ปริมาณน้ำที่ระบายผ่าน**เขื่อนเจ้าพระยา (C.13)** อยู่ในอัตรา **195 ลบ.ม./วินาที (เมื่อวาน 216 ลบ.ม./วินาที)** ระดับน้ำเหนือเขื่อน **+16.50 ม.รทก. (เมื่อวาน +16.50 ม.รทก.)** และระดับน้ำที่ จ.สิงห์บุรี (C.3), จ.อ่างทอง (C.7A), จ.พระนครศรีอยุธยา (C.35) (C.36) และ (C.67) ต่ำกว่าตลิ่งแล้ว ส่วนที่สถานี C.29A อ.บางไทร จ.พระนครศรีอยุธยา มีปริมาณน้ำเฉลี่ย **388 ลบ.ม./วินาที (เมื่อวาน 415 ลบ.ม./วินาที)** ประกอบกับกรมชลประทานยังมีน้ำคงเหลือในทุ่งลุ่มต่ำเจ้าพระยาทั้ง 13 ทุ่ง **869.10 ล้าน ลบ.ม.** โดยมีแผนจะระบายน้ำออกจากทุ่งลุ่มต่ำในช่วงเดือน พ.ย.-ธ.ค.64 **ปัจจุบันระบายน้ำออก 51.54 ล้าน ลบ.ม. ต้องระบายน้ำอีก 374.80 (43%) (โดยจะเก็บกักน้ำในทุ่งไว้ 494.30 ล้าน ลบ.ม. เพื่อเก็บน้ำไว้ใช้ช่วงต้นฤดูแล้ง)** ส่วนปริมาณน้ำจากพื้นที่ลุ่มต่ำ ที่ระบายลงคลองพระยาบวรลือ และคลองสาขาต่างๆ อาทิ คลองญี่ปุ่นใต้ คลองขุนศรี คลองลากซ้อน คลองขุดใหม่ คลองพระอุดม คลองพระพิมล คลองบางบัวทอง กรมชลประทานเร่งสูบน้ำออกจากพื้นที่ชุมชน พร้อมระบายน้ำลงแม่น้ำท่าจีน และแม่น้ำเจ้าพระยาผ่านสถานีสูบน้ำริมแม่น้ำอาทิเช่น สน.พระยาบวรลือ สน.พระพิมล สน.มหาสวัสดิ์ สน.มหาชัย สน.สิงหนาท2 สน.พระอุดม สน.บางบัวทอง รวมทั้งสนับสนุนกระสอบทรายและจัดเจ้าหน้าที่เฝ้าระวังและติดตามสถานการณ์น้ำอย่างใกล้ชิด

5. จังหวัดสุพรรณบุรี

สาเหตุ สืบเนื่องมาจากหย่อมความกดอากาศต่ำปกคลุมภาคกลาง ประกอบกับร่องมรสุมพาดผ่านภาคกลาง ภาคตะวันออกและภาคตะวันออกเฉียงเหนือตอนล่าง ทำให้มีฝนตกหนักต่อเนื่องในพื้นที่จังหวัดชัยนาท และสุพรรณบุรีส่งผลให้ปริมาณน้ำในแม่น้ำท่าจีนเพิ่มสูงขึ้น

สถานการณ์ปัจจุบัน มีพื้นที่ประสบอุทกภัย 5 อำเภอ รวม 228,091 ไร่ ดังนี้ อ.เมืองสุพรรณบุรี อ.อู่ทอง อ.สองพี่น้อง อ.ศรีประจันต์ และ อ.บางปลาม้า

การให้ความช่วยเหลือและการบริหารจัดการน้ำในพื้นที่

- 1.ติดตั้งเครื่องสูบน้ำจำนวน 9 เครื่อง
- 2.ติดตั้งเครื่องผลักดันน้ำ จำนวน 24 เครื่อง แบ่งเป็น ที่ ปตร.เกาทะเลาย 8 เครื่อง ปตร.สองพี่น้อง 6 เครื่อง ปตร.ปากคลองร.4ขวาแม่น้ำสุพรรณ 2 เครื่อง สะพานวัดท่าเจดีย์ 24 เครื่อง
- 3.ประสานผู้นำชุมชนแจ้งเตือนสถานการณ์น้ำ ขอสนับสนุนเครื่องสูบน้ำช่วยเหลือ และประชาสัมพันธ์เกี่ยวกับการติดตาม เฝ้าระวังในพื้นที่เสี่ยงภัยอย่างใกล้ชิด

4.ติดตาม เฝ้าระวังปริมาณน้ำ ในการควบคุมการระบายน้ำคลองส่งน้ำ คลองระบายน้ำ เพื่อจัดการระบายน้ำให้เร่งระบายน้ำโดยเร็วที่สุด

5.มอบหมายให้พนักงานส่งน้ำ ออกไปประสานกับผู้นำชุมชน องค์กรปกครองส่วนท้องถิ่นเพื่อให้ข้อมูลน้ำที่ไหลเข้าสู่พื้นที่และให้การช่วยเหลือ และเร่งสูบน้ำออกจากแปลงนาของเกษตรกร

6. จังหวัดนครปฐม

สาเหตุ เนื่องจากอิทธิพลของพายุ"คมปาซุ" ส่งผลให้ฝนตกหนักอย่างต่อเนื่อง ทำให้ปริมาณน้ำในแม่น้ำท่าจีนเพิ่มขึ้นอย่างต่อเนื่อง และล้นตลิ่ง ส่งผลกระทบต่อพื้นที่ลุ่มต่ำนอกแนวคันกั้นน้ำ

สถานการณ์ปัจจุบัน มีสถานการณ์น้ำล้นตลิ่งที่ท่วมพื้นที่บ้านราษฎรในพื้นที่ลุ่มต่ำนอกแนวคันกั้นน้ำจำนวน 3 อำเภอ ได้แก่ อ.บางเลน อ.นครชัยศรี และ อ.สามพราน โดยเฉพาะ อ.บางเลน และ อ.นครชัยศรี น้ำได้เอ่อท่วม ตลาด และบ้านเรือนประชาชนที่อยู่ใกล้แม่น้ำในหลายพื้นที่

แนวโน้มและการคาดการณ์ การระบายน้ำมาทางแม่น้ำท่าจีน ที่รับการระบายน้ำจากเขื่อนกระเสียวอยู่ในระดับส่งผลกระทบต่อพื้นที่นอกคันกั้นน้ำในปริมาณเพิ่มมากขึ้น ประกอบกับน้ำทะเลหนุนทำให้ระดับน้ำยังคงส่งผลกระทบต่อพื้นที่นอกแนวคันกั้นน้ำ

การให้ความช่วยเหลือและการบริหารจัดการน้ำในพื้นที่

- 1.ติดตั้งเครื่องผลักดันน้ำรวม จำนวน 143 เครื่อง (ในแม่น้ำท่าจีน)
- 2.ติดตั้งเครื่องสูบน้ำรวม จำนวน 70 เครื่อง
- 3.บริหารจัดการน้ำตัดยอดน้ำที่ระบายลงมาจากทุ่งเจ้าเจ็ดออกทาง สน.พระยาบันลือ ลงแม่น้ำท่าจีน ออกทาง สน.สิงหนาท2 และรับน้ำเข้าพื้นที่โครงการผ่าน คลองญี่ปุ่นใต้ คลองขุนศรี คลองลากค้อน และคลองชุดใหม่
- 4.ประกาศแจ้งเตือนแจ้งให้ ประชาชน ท้องถิ่น กำหนด ผู้ใหญ่บ้าน ชุมชนใกล้ทางน้ำและริมตลิ่ง รับทราบถึงสถานการณ์ และแนวทางการระบายน้ำกรณีการระบายน้ำเขื่อนกระเสียวให้ประชาชนทราบแล้ว
- 5.มอบหมายหน้าที่ให้บุคลากรในพื้นที่ และ เตรียมเครื่องจักร ยานพาหนะ ติดตามสถานการณ์น้ำอย่างใกล้ชิด

7. จังหวัดสุราษฎร์ธานี

สาเหตุ ด้วยลมมรสุมตะวันออกเฉียงเหนือที่พัดปกคลุมอ่าวไทย ภาคใต้ และทะเลอันดามัน มีกำลังแรงขึ้น ทำให้ภาคใต้มีฝนตกหนักถึงหนักมาก วัดปริมาณฝนสะสม 24 ซม. ได้สูงสุดที่ สถานี อบต.คลองพา ต.คลองพา อ.ท่าชนะ จ.สุราษฎร์ธานี วัดได้ 144.0 มม. ส่งผลให้น้ำไหลล้นคลองท่ากระจายเข้าท่วมพื้นที่

สถานการณ์ปัจจุบัน มีพื้นที่น้ำท่วม จำนวน 3 อำเภอ ได้แก่ อ.พระแสง อ.เวียงสระ และ อ.เคียนซา

แนวโน้มและการคาดการณ์ ปัจจุบันยังคงมีฝนตกเล็กน้อย ยังมีน้ำท่วมขังในพื้นที่ราบลุ่ม สถานการณ์น้ำมีแนวโน้มลดลงอย่างต่อเนื่อง

การให้ความช่วยเหลือและการบริหารจัดการน้ำในพื้นที่

1. นำรถแบคโฮ ขุดเปิดทางน้ำ เพื่อระบายน้ำจากคลองท่าทองไปยังคลองคราม
2. นำรถแบคโฮ บูมยาว กำจัดวัชพืชคลองระบายน้ำ 2 ขวาคองคราม และขุดลอกคลองคราม
3. กำจัดผักตบชวา ของโครงการฝายคลองท่าทอง
4. ติดตั้งเครื่องผลักดันน้ำ รวม 26 เครื่อง (ปตร.ท่าม่วง จำนวน 2 เครื่อง ปตร.ท่าโพธิ์ 4 เครื่อง ปตร.ไชยา 2 เครื่อง คลองลำโน 4 เครื่อง สะพานข้ามแม่น้ำพุนพิน 14 เครื่อง)
5. ติดตั้งเครื่องสูบน้ำรวม 14 เครื่อง (อ.เกาะสมุย จำนวน 9 เครื่อง ถนนสาย 4008 เทศบาลเมืองท่าข้าม 1 เครื่อง ปตร.ท่าโพธิ์ 2 เครื่อง และ ปตร.ไชยา 2 เครื่อง)

8. จังหวัดนครศรีธรรมราช

สาเหตุ เนื่องจากลมมรสุมตะวันออกเฉียงเหนือที่พัดปกคลุมอ่าวไทย ภาคใต้ และทะเลอันดามัน มีกำลังแรงขึ้น ทำให้ฝนตกหนักในพื้นที่ จ.นครศรีธรรมราช ตั้งแต่วันที่ 29 พ.ย. 64 ถึง 2 ธ.ค. 64 พื้นที่ อ.ปากพนัง เป็นพื้นที่ปลายน้ำ ระบายน้ำออกสู่ทะเล รับปริมาณน้ำมาจากคลองเสาธง และปริมาณน้ำจากฝนในพื้นที่ ประกอบกับ น้ำทะเลหนุน ทำให้การระบายน้ำทำได้ช้า ส่งผลให้น้ำท่วมหลายพื้นที่

สถานการณ์ปัจจุบัน มีพื้นที่น้ำท่วม 8 อำเภอ ได้แก่ อ.ปากพนัง (ต.ปากพนังฝั่งตะวันตก ต.คลองน้อย ต.เกาะทวด) มีระดับน้ำสูง 20–25 ซม. อ.เชียรใหญ่ (ต.แม่เจ้าอยู่หัว) มีระดับน้ำสูง 15–20 ซม. อ.เฉลิมพระเกียรติ (ต.ดอนตรอ ต.ทางพูน) มีระดับน้ำสูง 15–20 ซม. อ.เมือง (เขตเทศบาลเมืองนครศรีธรรมราช) อ.พระพรหม (ต.ช้างซ้าย ต.ท้ายสำเภา) อ.ร่อนพิบูลย์ (ต.เสาธง) อ.พิปูน (ต.ยางค่อม) มีระดับน้ำสูงเฉลี่ย 40 ซม. และ อ.ทุ่งใหญ่ (ต.กุแหระ) มีระดับน้ำสูงเฉลี่ย 30 ซม.

แนวโน้มและการคาดการณ์

ปัจจุบันมีแนวโน้มของปริมาณน้ำเพิ่มขึ้น คาดว่าหากไม่มีฝนตกลงมาเพิ่ม สถานการณ์จะเข้าสู่ภาวะปกติ ภายใน 2-3 วัน

การให้ความช่วยเหลือและการบริหารจัดการน้ำในพื้นที่

โครงการส่งน้ำและบำรุงรักษาปากพนังล่าง ได้ติดตั้งเครื่องสูบน้ำ 14 เครื่อง เครื่อง Hydro flow 4 เครื่อง และเครื่องผลักดันน้ำ 4 เครื่อง ในพื้นที่ ต.คลองน้อย และติดตั้งเครื่องสูบน้ำ Hydro flow 2 เครื่อง และเครื่องผลักดันน้ำ 4 เครื่อง บริเวณ ปตร.บางไทร เพื่อเร่งระบายน้ำในพื้นที่ ต.เกาะทวด อ.ปากพนัง โดยใช้เครื่องจักร-เครื่องมือ ที่ติดตั้งในพื้นที่ พร้อมทั้งควบคุมการเปิด-ปิด ประตูระบายน้ำ ตามจังหวะการขึ้นลงของน้ำทะเล