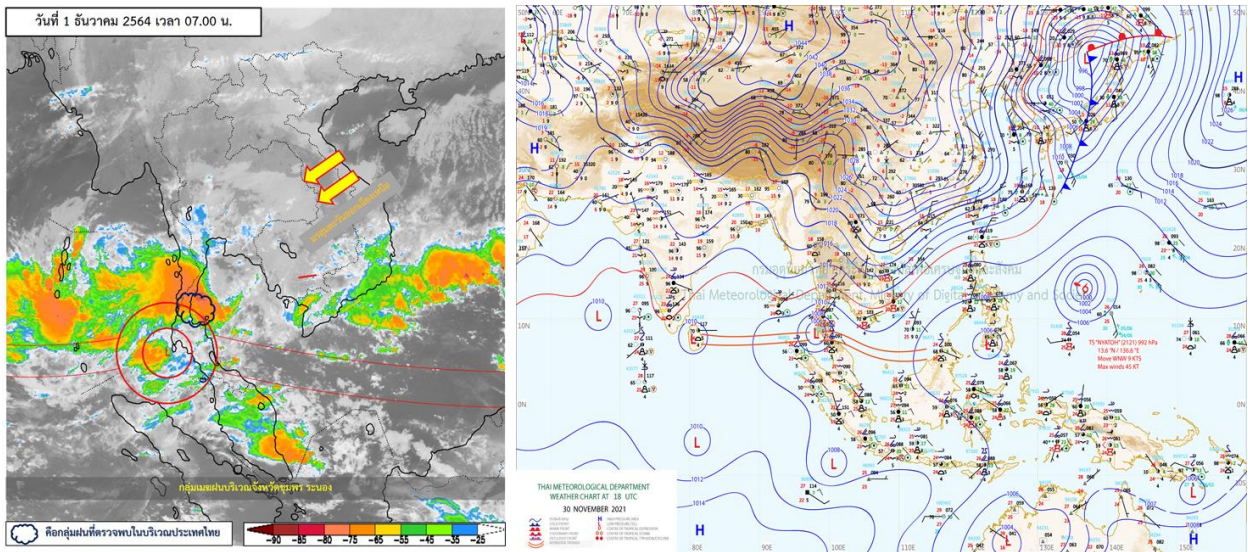




รายงานสรุปศูนย์ปฏิบัติการน้ำอัจฉริยะ  
เรื่อง สถานการณ์น้ำและการเฝ้าระวัง  
ประจำวันพุธที่ 1 ธันวาคม พ.ศ. 2564

1. สภาพอากาศและปริมาณฝน

1.1 สภาพอากาศ (กรมอุตุนิยมวิทยา)



หย่อมความกดอากาศต่ำกำลังแรงปกคลุมภาคใต้ตอนกลาง และจะเคลื่อนลงสู่ทะเลอันดามันในวันนี้ (1 ธ.ค. 2564) ประกอบกับมรสุมตะวันออกเฉียงเหนือกำลังค่อนข้างแรงพัดปกคลุมอ่าวไทยและภาคใต้ ส่งผลให้ภาคใต้ตอนกลางถึงตอนล่างมีฝนตกหนักบางแห่ง

1.2 สภาพฝน

**ปริมาณฝนสูงสุด 5 อันดับ** จากสำนักงานทรัพยากรน้ำแห่งชาติ เวลา 07.00 น. วันที่ 30 พ.ย.64 ถึงเวลา 07.00 น. วันที่ 1 ธ.ค.64 ตามลำดับ ดังนี้

1. อ.ทุ่งตะโก จ.ชุมพร	วัดปริมาณฝนได้	539.4	มม.
2. อ.สวี จ.ชุมพร	วัดปริมาณฝนได้	277.8	มม.
3. อ.หลังสวน จ.ชุมพร	วัดปริมาณฝนได้	265.6	มม.
4. อ.ละแม จ.ชุมพร	วัดปริมาณฝนได้	173.0	มม.
5. อ.พะโต๊ะ จ.ชุมพร	วัดปริมาณฝนได้	152.2	มม.

## 2. สถานการณ์น้ำท่าและสภาพน้ำในอ่างเก็บน้ำ

### 2.1 สถานการณ์น้ำท่าในลุ่มน้ำต่างๆ (ข้อมูล วันที่ 1 ธ.ค. 64 เวลา 06.00 น.)

แม่น้ำ	สถานี	ที่ตั้งสถานี	ตลิ่ง	ความจุ	ระดับน้ำ	ปริมาณน้ำ		ต่ำ(-) สูง(+) กว่าตลิ่ง	อยู่ใน เกณฑ์	แนวโน้ม			
						วันนี้	เมื่อวาน						
			ม.	ม. <sup>3</sup> / วิ.	ม.	ม. <sup>3</sup> / วิ.	ม. <sup>3</sup> / วิ.						
1. ปิง	P.1	สะพานวารีรัฐ	อำเภอเมือง	จังหวัดเชียงใหม่	3.70	445	1.44	38.30	39.75	-2.26	น้อย	ลดลง	
	P.17	บ้านท่าจิว	อำเภอบรรพตพิสัย	จังหวัดนครสวรรค์	39.80	2,990	34.04	32.00	35.00	-5.76	น้อย	ลดลง	
2. วัง	W.1C	สะพานเสตุวารี	อำเภอเมือง	จังหวัดลำปาง	5.20	651	-0.56	2.34	2.34	-5.76	น้อย	ทรงตัว	
	W.4A	บ้านวังหมื่น	อำเภอสางเภา	จังหวัดตาก	8.00	700	0.87	10.26	13.32	-7.13	น้อย	ลดลง	
	W.24		อำเภอสางเภา	จังหวัดตาก	7.85	480	1.90	8.89	10.20	-5.95	ปกติ	เพิ่มขึ้น	
3. ยม	Y.1C	สะพานบ้านน้ำคัง	อำเภอเมือง	จังหวัดแพร่	8.20	993	0.16	5.74	9.80	-8.04	น้อย	ลดลง	
	Y.4	สะพานตลาดธานี	อำเภอเมือง	จังหวัดสุโขทัย	8.15	510	4.38	*	*	-3.77	N/A	N/A	
	Y.64	แม่น้ำยม	อำเภอบางระกำ	จังหวัดพิษณุโลก	6.40	352	4.00	127.30	131.30	-2.40	ปกติ	ลดลง	
ยม	Y.16	แม่น้ำยม	อำเภอบางระกำ	จังหวัดพิษณุโลก	7.30	239	4.72	*	*	-2.58	มาก	เพิ่มขึ้น	
	4. น่าน	N.1	หน้าสำนักงานป่าไม้	อำเภอเมือง	จังหวัดน่าน	7.00	1,217	0.04	24.40	23.80	-6.96	น้อย	เพิ่มขึ้น
N.5A		สะพานเอกาทศรถ	อำเภอเมือง	จังหวัดพิษณุโลก	10.37	1,365	0.97	87.05	87.96	-9.40	น้อย	ลดลง	
N.67		สะพานบ้านเกษไชโย	อำเภอชุมแสง	จังหวัดนครสวรรค์	28.30	1,579	20.83	306.00	329.00	-7.47	ปกติ	ลดลง	
5. เจ้าพระยา	C.2	ค่ายจิระประวัติ	อำเภอเมือง	จังหวัดนครสวรรค์	26.20	3,590	18.40	473.00	509.00	-7.80	น้อย	ลดลง	
	C.13	ท้ายเขื่อนเจ้าพระยา	อำเภอสรรพยา	จังหวัดชัยนาท	16.34	2,840	6.42	177.00	195.00	-9.92	น้อย	ลดลง	
6. บางหลวง	C.36	บ้านบางหลวงโคก	อำเภอบางบาล	จังหวัดพระนครศรีอยุธยา	420.00	4	**	1.16	1.27	#VALUE!	ปกติ	ลดลง	
7. บางบาล	C.37	บ้านบางบาล	อำเภอบางบาล	จังหวัดพระนครศรีอยุธยา	148.00	3	**	0.75	0.77	#VALUE!	ปกติ	ลดลง	
8. ป่าสัก	S.3	แม่น้ำป่าสัก	อำเภอหล่มสัก	เพชรบูรณ์	85.00	9	8.98	5.28	5.27	-76.02	ปกติ	เพิ่มขึ้น	
	S.42	แม่น้ำป่าสัก	วิเชียรบุรี	เพชรบูรณ์	11.00	284	3.56	1.27	1.27	-7.44	ปกติ	เพิ่มขึ้น	
	S.4B	แม่น้ำป่าสัก	เมืองเพชรบูรณ์	เพชรบูรณ์	9.20	190	5.28	29.00	28.86	-3.92	ปกติ	เพิ่มขึ้น	
	S.26	ท้ายเขื่อนพระรามหก	อำเภอท่าเรือ	จังหวัดพระนครศรีอยุธยา	8.00	800	0.85	**	**	-7.15	N/A	N/A	
9. มูล	M.7	สะพานเสรีประชาธิปไตย	อำเภอเมือง	จังหวัดอุบลราชธานี	7.00	2,300	6.47	1982.00	2048.00	-0.53	มาก	ลดลง	
	M.42	บ้านห้วยทับทัน	อำเภอห้วยทับทัน	จังหวัดศรีสะเกษ	8.30	124	4.36	7.00	7.50	-3.94	น้อย	ลดลง	
	M.176	บ้านโนนศรีใส	อำเภอกันทรารมย์	จังหวัดศรีสะเกษ	9.20	235	3.33	6.30	7.10	-5.87	น้อย	ลดลง	
	M.173	บ้านโนนสะอาด	อำเภอโขงเจียม	จังหวัดนครราชสีมา	7.60	290	2.00	7.50	9.20	-5.60	น้อย	ลดลง	
	M.184	บ้านซิม	อำเภอพิมาย	จังหวัดนครราชสีมา	5.00	100	3.60	26.00	28.80	-1.40	ปกติ	ลดลง	
	M.186	บ้านโนนค้อย	อำเภอจักราช	จังหวัดนครราชสีมา	3.60	60	0.59	0.02	0.03	-3.01	น้อย	ลดลง	
10. ลำเชียงไกร	M.188A	บ้านบัว	อำเภอโนนสูง	จังหวัดนครราชสีมา	4.90	70	3.12	9.26	9.44	-1.78	น้อย	ลดลง	
	11. ซี	E.20A	บ้านบ้านฟ้าหยาด	อำเภอห้วยชนะชัย	จังหวัดยโสธร	10.00	1,110	9.76	1001.37	1024.11	-0.24	มาก	ลดลง
E.23		บ้านคำน	อำเภอเมือง	จังหวัดชัยภูมิ	9.00	265	4.10	9.73	10.44	-4.90	น้อย	ลดลง	
12. ลำน้ำพอง	E.29A	บ้านผานกแก้ว	อำเภอภูกระดึง	จังหวัดเลย	9.00	167	0.27	0.39	0.48	-8.73	น้อย	ลดลง	
13. ลำน้ำยั้ง	E.92	บ้านท่างาม	อำเภอเสลภูมิ	จังหวัดร้อยเอ็ด	8.80	186	2.89	13.95	14.82	-5.91	น้อย	ลดลง	
14. ลำปะทาว	E.6C	บ้านตลาดโตน	อำเภอเมือง	จังหวัดชัยภูมิ	5.50	37	0.80	1.52	1.73	-4.70	น้อย	ลดลง	
15. ลำน้ำเชิญ	E.85	บ้านโนนหัน	อำเภอชุมแพ	จังหวัดชัยภูมิ	5.26	25	2.52	5.39	5.70	-2.74	ปกติ	ลดลง	
16. ปรายจิระบุรี	Kgt.3	กบินทร์บุรี	อำเภอกบินทร์บุรี	ปราจีนบุรี	8.79	544	1.66	47.40	48.60	-7.13	น้อย	ลดลง	
	17. เพชรบุรี	B.9	บ้านสระเต็ด	อำเภอท่ายาง	จังหวัดเพชรบุรี	6.60	355	3.08	35.20	37.60	-3.52	น้อย	ลดลง
		B.6A	สะพานท่าเกวียน	อำเภอแก่งกระจาน	จังหวัดเพชรบุรี	6.00	260	1.68	14.10	14.10	-4.32	น้อย	ทรงตัว
B.15	สะพานเทศบาล	อำเภอเมือง	จังหวัดเพชรบุรี	5.40	150	1.93	28.75	30.25	-3.47	ปกติ	ลดลง		
18. ทะเลสาบสงขลา	X.44	คลองอูตะเมา	อำเภอหาดใหญ่	จังหวัดสงขลา	7.40	532	2.34	95.00	122.50	-5.06	ปกติ	ลดลง	
	X.170	บ้านคลองลำ	อำเภอศรีนครินทร์	จังหวัดพัทลุง	25.20	295	21.06	16.40	17.60	-4.14	น้อย	ลดลง	
19. ภาคใต้ฝั่งตะวันออก	X.180	สะพานเทศบาล	อำเภอเมือง	จังหวัดชุมพร	3.80	192	1.48	71.20	52.00	-2.32	ปกติ	เพิ่มขึ้น	
	X.119A	สะพานสันติ	อำเภอสุโขทัย	จังหวัดนราธิวาส	8.20	200	5.05	60.75	62.85	-3.15	ปกติ	ลดลง	
	X.53A	คลองชุมพร	อำเภอเมือง	จังหวัดชุมพร	9.30	158	7.14	81.50	12.60	-2.16	ปกติ	เพิ่มขึ้น	
	X.212	คลองหลังสวน	อำเภอหลังสวน	จังหวัดชุมพร	6.00	1,460	6.29	1590.50	139.20	0.29	ล้นตลิ่ง	เพิ่มขึ้น	
20. ภาคใต้ฝั่งตะวันตก	X.234	บ้านป่าหมาก	อำเภอเมือง	จังหวัดตรัง	6.40	434	3.14	165.40	155.80	-3.26	ปกติ	เพิ่มขึ้น	

## 2.2 สภาพน้ำเก็บกักในอ่างเก็บน้ำขนาดใหญ่ (ข้อมูล วันที่ 1 ธ.ค. 64)

ภาค อ่างเก็บน้ำเขื่อน	ความจุ ที่ รนท. (ล้าน ม.³)	ความจุ ที่ รนท. (ล้าน ม.³)	ความจุ น้ำ ใช้การ (ล้าน ม.³)	ณ วันที่								ปริมาณน้ำ ไหลลง วันนี้ (ล้าน ม.³)	ปริมาณน้ำ ระบาย วันนี้ (ล้าน ม.³)
				ปี 2563				ปี 2564					
				ปริมาตร (ล้าน ม.³)	% รณท.	ปริมาตร (ล้าน ม.³)	% รณท.	ปริมาตรใช้การ (ล้าน ม.³)	% รณท.	ใช้การ	%		
<b>ภาคเหนือ</b>													
ภูมิพล*	13,462	13,462	9,662	5,666	42	8,440	63	4,640	34	48	6.30	8.00	
สิริกิติ์*	10,508	9,510	6,660	5,667	60	4,506	47	1,656	17	25	7.90	5.54	
แม่งัดสมบูรณ์ชล	323	265	253	144	55	117	44	104	39	41	0.12	0.14	
แม่งวงอุดมธารา	295	263	249	113	43	81	31	67	26	27	0.27	0.04	
ก๊วยลุม	106	106	103	64	60	102	96	98	93	96	0.32	0.32	
ก๊วยคอง	209	170	164	90	53	144	85	138	81	84	0.04	0.04	
แควน้อยบำรุงแดน	1,080	939	896	442	47	936	100	893	95	100	1.27	3.02	
แม่มอก	110	110	94	44	40	110	100	94	86	100	0.11	0.11	
<b>รวมภาคเหนือ</b>	<b>26,093</b>	<b>24,825</b>	<b>18,080</b>	<b>12,230</b>	<b>49</b>	<b>14,435</b>	<b>58</b>	<b>7,691</b>	<b>31</b>	<b>43</b>	<b>16.32</b>	<b>17.21</b>	
<b>ภาคตะวันออกเฉียงเหนือ</b>													
ห้วยหลวง	136	136	129	64	47	80	59	74	54	57	0.00	0.11	
น้ำอูน	780	520	475	246	47	337	65	292	56	61	0.00	0.00	
น้ำพุง*	200	165	157	89	54	97	59	89	54	57	0.08	0.00	
จุฬารัตน์*	181	164	127	156	95	159	97	122	74	96	0.28	0.14	
อุบลรัตน์*	4,640	2,431	1,850	1,598	66	2,431	100	1,850	76	100	0.00	13.79	
ลำปาว	2,450	1,980	1,880	986	50	1,260	64	1,160	59	62	1.23	0.04	
ลำตะคอง	445	314	292	358	114	339	108	316	100	108	0.37	0.61	
ลำพระเพลิง	242	155	154	155	100	153	99	151	98	99	0.07	0.00	
มูลบน	350	141	134	147	104	141	100	134	95	100	0.00	0.08	
ลำแซะ	325	275	268	242	88	280	102	273	99	102	0.35	0.50	
ลำน้ำรอง	197	121	118	101	83	119	98	115	95	98	0.10	0.02	
สิรินธร*	1,966	1,966	1,135	1,760	90	1,787	91	956	49	84	0.00	0.00	
<b>รวมภาค ตอน.</b>	<b>11,911</b>	<b>8,368</b>	<b>6,718</b>	<b>5,902</b>	<b>71</b>	<b>7,183</b>	<b>86</b>	<b>5,533</b>	<b>66</b>	<b>82</b>	<b>2.49</b>	<b>15.29</b>	
<b>ภาคกลาง</b>													
ป่าสักชลสิทธิ์	960	960	957	751	78	970	101	967	101	101	0.12	1.50	
ทับเสลา	190	160	143	145	91	161	101	144	90	101	0.26	0.26	
กระเสียว	390	299	259	203	68	300	100	260	87	100	0.27	0.41	
<b>รวมภาคกลาง</b>	<b>1,540</b>	<b>1,419</b>	<b>1,359</b>	<b>1,099</b>	<b>77</b>	<b>1,431</b>	<b>101</b>	<b>1,371</b>	<b>97</b>	<b>101</b>	<b>0.65</b>	<b>2.17</b>	
<b>ภาคตะวันตก</b>													
ศรีนครินทร์*	18,770	17,745	7,480	13,342	75	16,294	92	6,029	34	81	4.57	5.02	
วชิราลงกรณ์*	11,000	8,860	5,848	4,852	55	7,701	87	4,689	53	80	0.68	7.03	
<b>รวมภาคตะวันตก</b>	<b>29,770</b>	<b>26,605</b>	<b>13,328</b>	<b>18,194</b>	<b>68</b>	<b>23,996</b>	<b>90</b>	<b>10,719</b>	<b>40</b>	<b>80</b>	<b>5.25</b>	<b>12.05</b>	
<b>ภาคตะวันออก</b>													
ขุนด่านปราการชล	225	224	219	222	99	219	98	215	96	98	0.11	0.10	
คลองสิียด	450	420	390	203	48	253	60	223	53	57	0.00	0.14	
บางพระ	127	117	105	83	71	115	98	103	88	98	0.09	0.26	
หนองปลาไหล	206	164	150	173	106	180	110	167	102	111	0.46	0.24	
ประแสร์	322	295	275	232	79	289	98	269	91	98	0.00	0.07	
นฤปดินทรจินดา	338	295	276	243	82	295	100	276	93	100	0.14	2.00	
<b>รวมภาคตะวันออก</b>	<b>1,668</b>	<b>1,515</b>	<b>1,415</b>	<b>1,156</b>	<b>76</b>	<b>1,352</b>	<b>89</b>	<b>1,253</b>	<b>83</b>	<b>89</b>	<b>0.80</b>	<b>2.80</b>	
<b>ภาคใต้</b>													
แก่งกระจาน	900	710	645	547	77	665	94	600	85	93	3.39	5.97	
ปราณบุรี	490	391	373	360	92	347	89	330	84	88	3.97	3.86	
รัชชประภา*	6,144	5,639	4,287	3,678	65	4,450	79	3,099	55	72	16.04	0.00	
บางกลาง*	1,590	1,454	1,178	1,007	69	815	56	538	37	46	7.69	6.04	
<b>รวมภาคใต้</b>	<b>9,124</b>	<b>8,194</b>	<b>6,484</b>	<b>5,593</b>	<b>68</b>	<b>6,278</b>	<b>77</b>	<b>4,567</b>	<b>56</b>	<b>70</b>	<b>31.09</b>	<b>15.87</b>	
<b>รวมทั้งประเทศ</b>	<b>80,106</b>	<b>70,926</b>	<b>47,384</b>	<b>44,173</b>	<b>62</b>	<b>54,675</b>	<b>77</b>	<b>31,133</b>	<b>44</b>	<b>66</b>	<b>56.59</b>	<b>65.39</b>	

ต่ำกว่า 30 %  
รวม 0 แห่ง

ตั้งแต่ 31 - 50%  
รวม 3 แห่ง

ตั้งแต่ 51 - 80%  
รวม 8 แห่ง

มากกว่า 80%  
รวม 24 แห่ง

- ปริมาณน้ำเก็บกักประเทศ (อ่างเก็บน้ำขนาดใหญ่) ณ วันที่ 1 ธันวาคม
  - ปี 2558 มีน้ำ 40,716 ล้าน ลบ.ม. คิดเป็น 58%
  - ปี 2559 มีน้ำ 50,578 ล้าน ลบ.ม. คิดเป็น 71%
  - ปี 2563 มีน้ำ 44,173 ล้าน ลบ.ม. คิดเป็น 62%
  - ปี 2564 มีน้ำ 54,675 ล้าน ลบ.ม. คิดเป็น 77%
  - ปี 2564 **มากกว่า** ปี 2558 จำนวน 13,959 ล้าน ลบ.ม.
  - ปี 2564 **มากกว่า** ปี 2559 จำนวน 4,097 ล้าน ลบ.ม.
  - ปี 2564 **มากกว่า** ปี 2563 จำนวน 10,502 ล้าน ลบ.ม.
- ปริมาณน้ำเก็บกักในกลุ่มเจ้าพระยา (4 เขื่อนหลัก) ณ วันที่ 1 ธันวาคม
  - ปี 2558 มีน้ำ 10,853 ล้าน ลบ.ม. คิดเป็น 44%
  - ปี 2559 มีน้ำ 16,880 ล้าน ลบ.ม. คิดเป็น 68%
  - ปี 2563 มีน้ำ 12,525 ล้าน ลบ.ม. คิดเป็น 50%
  - ปี 2564 มีน้ำ 14,851 ล้าน ลบ.ม. คิดเป็น 60%
  - ปี 2564 **มากกว่า** ปี 2558 จำนวน 3,998 ล้าน ลบ.ม.
  - ปี 2564 **น้อยกว่า** ปี 2559 จำนวน 2,029 ล้าน ลบ.ม.
  - ปี 2564 **มากกว่า** ปี 2563 จำนวน 2,326 ล้าน ลบ.ม.

### 2.3 สภาพน้ำในอ่างเก็บน้ำ 4 เขื่อนหลักกลุ่มเจ้าพระยา (ข้อมูล วันที่ 1 ธ.ค. 64)

สภาพน้ำในอ่างเก็บน้ำ ภูมิพล สิริกิติ์ แควน้อยฯ และป่าสักฯ วันที่ 1 ธันวาคม 2564

อ่างเก็บน้ำ	ปริมาณน้ำในอ่างฯ		ปริมาณน้ำใช้การได้		ปริมาณน้ำไหลลงอ่างฯ		ปริมาณน้ำระบาย		รับน้ำได้อีก	เปรียบเทียบน้ำใช้การ - น้อยกว่า / + มากกว่า ปี 2559
	ปริมาณน้ำ	% ความจุ	ปริมาณน้ำ	% ใช้การ	วันนี้	เมื่อวาน	วันนี้	เมื่อวาน		
ภูมิพล	8,440	63	4,640	48	6.30	9.73	8.00	10.00	5,022	1,206
สิริกิติ์	4,506	47	1,656	25	7.90	4.31	5.54	5.49	5,004	-3,229
ภูมิพล+สิริกิติ์	12,946	56	6,296	39	14.20	14.04	13.54	15.49	10,026	-2,023
แควน้อยฯ	936	100	893	100	1.27	1.74	3.02	3.02	3	-20
ป่าสักชลสิทธิ์	970	101	967	101	0.12	0.00	1.50	1.50	0	13
<b>รวมทั้งหมด</b>	<b>14,851</b>	<b>60</b>	<b>8,155</b>	<b>45</b>	<b>15.59</b>	<b>15.78</b>	<b>18.06</b>	<b>20.02</b>	<b>10,030</b>	<b>-2,029</b>

\*หมายเหตุ : ( ) คือ เกินความจุเก็บกักปกติ

(หน่วย : ล้าน ลบ.ม.)

### 2.4 สถานการณ์น้ำลุ่มน้ำเจ้าพระยา

**แม่น้ำปิง** ปริมาณน้ำไหลผ่านที่สถานี P.17 อ.บรรพตพิสัย จ.นครสวรรค์ วัดได้ 32.00 ลบ.ม./วินาที (เมื่อวาน 35.00 ลบ.ม./วินาที) ต่ำกว่าตลิ่ง 5.76 เมตร มี**แนวโน้มลดลง**

**แม่น้ำน่าน** ปริมาณน้ำไหลผ่านที่สถานี N.67 อ.ชุมแสง จ.นครสวรรค์ วัดได้ 306.00 ลบ.ม./วินาที (เมื่อวาน 329.00 ลบ.ม./วินาที) ต่ำกว่าตลิ่ง 7.47 เมตร มี**แนวโน้มลดลง**

**แม่น้ำเจ้าพระยา** ปริมาณน้ำไหลผ่านที่สถานี C.2 อ.เมืองนครสวรรค์ วัดได้ 473.00 ลบ.ม./วินาที (เมื่อวาน 509.00 ลบ.ม./วินาที) ต่ำกว่าตลิ่ง 7.80 เมตร มี**แนวโน้มลดลง** และมีปริมาณน้ำไหลผ่านท้ายเขื่อนเจ้าพระยา (C.13) ในอัตรา 177.00 ลบ.ม./วินาที (เมื่อวาน 195.00 ลบ.ม./วินาที) ไหลผ่านสถานีวัดน้ำ C.29A อ.บางไทร มีปริมาณน้ำไหลผ่านเฉลี่ย 365.00 ลบ.ม./วินาที (เมื่อวาน 388.00 ลบ.ม./วินาที)

**แม่น้ำป่าสัก** เขื่อนป่าสักชลสิทธิ์ ระบายน้ำ 17.35 ลบ.ม./วินาที (เมื่อวาน 17.40 ลบ.ม./วินาที) มี**แนวโน้มทรงตัว** และไหลผ่าน**เขื่อนพระรามหก** 0.00 ลบ.ม./วินาที (เมื่อวาน 0.00 ลบ.ม./วินาที) มี**แนวโน้มทรงตัว** และมีปริมาณน้ำไหลผ่านสถานี S.26 (06.00 น.) ท้ายเขื่อนพระรามหก อ.ท่าเรือ จ.พระนครศรีอยุธยา ปริมาณน้ำ - ลบ.ม./วินาที (เมื่อวาน - ลบ.ม./วินาที) มี**แนวโน้มทรงตัว**

## 2.5 สภาพน้ำในอ่างเก็บน้ำขนาดกลาง (ข้อมูล วันที่ 1 ธ.ค. 64)

ข้อมูลวันที่ 1 ธันวาคม 2564																			
สรุปอ่างขนาดกลางที่มีปริมาณในช่วง <=30 % 31 - 50 % >50-80% >80 - 100 % และ >100 %																			
				31 - 50 %				>50-80%				>80 - 100 %				>100 %			
ภาค	จำนวน	สขป.	จำนวน	ภาค	จำนวน	สขป.	จำนวน	ภาค	จำนวน	สขป.	จำนวน	ภาค	จำนวน	สขป.	จำนวน	ภาค	จำนวน	สขป.	จำนวน
เหนือ	4	1	2	เหนือ	3	1	3	เหนือ	18	1	4	เหนือ	43	1	4	เหนือ	7	1	2
		2	2			2	0			2	8			2	27			2	2
		3	0			3	0			3	0			3	4			3	1
		4	0			4	0			4	6			4	8			4	2
ตะวันออกเฉียงเหนือ	8	5	5	ตะวันออกเฉียงเหนือ	23	5	8	ตะวันออกเฉียงเหนือ	46	5	19	ตะวันออกเฉียงเหนือ	97	5	20	ตะวันออกเฉียงเหนือ	44	5	1
		6	0			6	4			6	13			6	30			6	5
		7	2			7	10			7	11			7	20			7	4
		8	1			8	1			8	3			8	27			8	34
ตะวันออกเฉียง	2	9	2	ตะวันออกเฉียง	0	9	0	ตะวันออกเฉียง	4	9	4	ตะวันออกเฉียง	27	9	27	ตะวันออกเฉียง	18	9	18
กลาง	0	10	0	กลาง	1	10	1	กลาง	2	10	1	กลาง	14	10	13	กลาง	5	10	4
		11	0			11	0			11	0			11	0			11	0
		12	0			12	0			12	1			12	1			12	1
ใต้	1	13	0	ใต้	1	13	0	ใต้	11	13	0	ใต้	15	13	4	ใต้	11	13	3
		14	0			14	0			14	4			14	7			14	6
		15	1			15	0			15	3			15	4			15	5
		16	0			16	1			16	3			16	4			16	0
รวม	15	รวม	15	รวม	28	รวม	28	รวม	81	รวม	81	รวม	200	รวม	200	รวม	88	รวม	88
		รวมทั้งหมด 412 แห่ง																	

## 3. แผน-ผลการบริหารจัดการน้ำฤดูแล้ง ปี 2564/65 ข้อมูล ณ วันที่ 1 ธ.ค. 64

กลุ่มน้ำ	แผนจัดสรรน้ำ (ล้าน ลบ.ม.)	ผลจัดสรรน้ำ (ล้าน ลบ.ม.)	คงเหลือน้ำที่ต้องจัดสรร (ล้าน ลบ.ม.)
ทั้งประเทศ (1 พ.ย. 64 – 30 เม.ย. 65)	22,280	4,363 (20%)	17,917 (80%)
เจ้าพระยา (4 เขื่อน) (1 พ.ย. 64 – 30 เม.ย. 65)	5,700	743 (13%)	4,957 (87%)



#### 4. การเพาะปลูก (ข้อมูล ณ วันที่ 24 พ.ย.64)

- **การเพาะปลูกข้าวนาปี 2564**

- ทั้งประเทศ แผนเพาะปลูก 16.83 ล้านไร่ **เพาะปลูกแล้ว 15.34 ล้านไร่** คิดเป็นร้อยละ 91.15 ของแผนฯ ผลเก็บเกี่ยว 11.40 ล้านไร่

- ลุ่มน้ำเจ้าพระยา แผนเพาะปลูก 7.97 ล้านไร่ **เพาะปลูก 6.99 ล้านไร่** คิดเป็นร้อยละ 87.77 ของแผนฯ ผลเก็บเกี่ยว 6.26 ล้านไร่

- **การเพาะปลูกข้าวนาปรัง 2564/65**

- ทั้งประเทศ แผนเพาะปลูก 6.41 ล้านไร่ **เพาะปลูกแล้ว 0.968 ล้านไร่** คิดเป็นร้อยละ 15.10 ของแผนฯ

- ลุ่มน้ำเจ้าพระยา แผนเพาะปลูก 2.81 ล้านไร่ **เพาะปลูก 0.610 ล้านไร่** คิดเป็นร้อยละ 21.68 ของแผนฯ

#### 5.การระบายน้ำออกจากทุ่งลุ่มต่ำเจ้าพระยา (ข้อมูล ณ วันที่ 1 ธ.ค.64)

- ทุ่งบางระกำ ปริมาณน้ำวันนี้ 75.00 ล้าน ลบ.ม. **สิ้นสุดการระบายน้ำ**

- 10 ทุ่งเจ้าพระยาตอนล่าง ปริมาณน้ำวันนี้ 718.70 ล้าน ลบ.ม. ระบายน้ำ 50.05 ล้าน ลบ.ม. ต้องระบายอีก 299.40 ล้าน ลบ.ม. (42%) (ทุ่งฝั่งตะวันออก ปริมาณน้ำวันนี้ 116.30 ล้าน ลบ.ม. **สิ้นสุดการระบายน้ำ** และทุ่งฝั่งตะวันตก ปริมาณน้ำวันนี้ 602.40 ล้าน ลบ.ม. ระบายน้ำ 50.05 ล้าน ลบ.ม. ต้องระบายอีก 299.40 ล้าน ลบ.ม. (50%))

- รวม 11 ทุ่งลุ่มต่ำเจ้าพระยา ปริมาณน้ำวันนี้ 793.70 ล้าน ลบ.ม. ระบายน้ำ 50.05 ล้าน ลบ.ม. ต้องระบายอีก 299.40 ล้าน ลบ.ม. (38%)



#### รายงานการระบายน้ำพื้นที่ลุ่มต่ำ 11 ทุ่ง ณ วันที่ 1 ธ.ค. 64

ที่	พื้นที่ลุ่มต่ำ	แผนการระบายน้ำออกจากทุ่ง				สรุปผลการระบายน้ำ			ระดับน้ำเฉลี่ย ทั้งทุ่ง (ม.)	หมายเหตุ
		ปริมาณวันที่เริ่ม (ล้าน ลบ.ม.)	กำหนดการ เริ่ม	กำหนดการ สิ้นสุด	ปริมาณน้ำเก็บในทุ่ง (ล้าน ลบ.ม.)	ปริมาณน้ำวันนี้ (ล้าน ลบ.ม.)	ผลการรับน้ำเข้า (ล้าน ลบ.ม.)	ผลการระบายน้ำ (ล้าน ลบ.ม.)		
พื้นที่ลุ่มต่ำเจ้าพระยาตอนบน										
1	ทุ่งบางระกำ	300	1 พ.ย. 64	30 พ.ย. 64	75 (100%)	75.00	<b>สิ้นสุดการระบายน้ำ</b>	0.00 (0%)	0.18 (คงที่)	
พื้นที่ลุ่มต่ำเจ้าพระยาตอนล่าง (ฝั่งตะวันออก)										
2	ทุ่งเชียงราก	51	20 พ.ย. 64	20 ธ.ค. 64	11 (100%)	11.00	<b>สิ้นสุดการระบายน้ำ</b>	0.00 (0%)	0.18 (คงที่)	
3	ทุ่งท่าม่วง	68	7 พ.ย. 64	24 พ.ย. 64	9 (100%)	9.00	<b>สิ้นสุดการระบายน้ำ</b>	0.00 (0%)	0.12 (คงที่)	
4	ทุ่งฝั่งซ้าย คลองชัยนาท-ป่าสัก	124	3 ต.ค. 64	12 พ.ย. 64	6.3 (100%)	6.30	<b>สิ้นสุดการระบายน้ำ</b>	0.00 (0%)	0.05 (คงที่)	
5	ทุ่งบางกุ่ม	225	25 ต.ค. 64	29 พ.ย. 64	65 (100%)	65.00	<b>สิ้นสุดการระบายน้ำ</b>	0.00 (0%)	0.49 (คงที่)	
6	ทุ่งบางกุ้ง	-	1 ธ.ค. 64	11 ธ.ค. 64	25 (100%)	25.00	<b>สิ้นสุดการระบายน้ำ</b>	0.00 (0%)	0.92 (คงที่)	
	รวมฝั่งตะวันออก	468	3 ต.ค. 64	20 ธ.ค. 64	116.3 (100%)	116.30	0.00	0.00	0.20 (คงที่)	
พื้นที่ลุ่มต่ำเจ้าพระยาตอนล่าง (ฝั่งตะวันตก)										
7	ทุ่งบางบาล - บ้านแพน*	109	2 พ.ย. 64	29 พ.ย. 64	16 (48%)	33.60	0.00	1.66	17.60 (52%)	0.63 (ลดลง 3 ช.ม.)
8	ทุ่งป่าโมก	69	7 พ.ย. 64	11 ธ.ค. 64	10 (82%)	12.21	0.00	0.82	2.21 (18%)	0.37 (ลดลง 2 ช.ม.)
9	ทุ่งผักไห่*	319	7 พ.ย. 64	14 ธ.ค. 64	60 (45%)	133.40	1.81	7.08	73.40 (55%)	0.67 (ลดลง 3 ช.ม.)
10	ทุ่งเจ้าเจ็ด*	736	6 พ.ย. 64	8 ธ.ค. 64	168 (44%)	382.34	6.31	27.34	214.34 (56%)	0.68 (ลดลง 4 ช.ม.)
11	ทุ่งโพธิ์พระยา	200	2 พ.ย. 64	22 ธ.ค. 64	49 (120%)	40.85	6.98	13.15	-8.15 (-20%)	0.15 (ลดลง 2 ช.ม.)
	รวมฝั่งตะวันตก	1,433	2 พ.ย. 64	22 ธ.ค. 64	303 (50%)	602.40	15.10	50.05	299.40 (50%)	0.48 (ลดลง)
	รวม 10 ทุ่งลุ่มต่ำเจ้าพระยาตอนล่าง	1,901	3 ต.ค. 64	22 ธ.ค. 64	419.3 (58%)	718.70	15.10	50.05	299.40 (42%)	0.39 (ลดลง)
	รวม 11 ทุ่งลุ่มต่ำเจ้าพระยา	2,201	3 ต.ค. 64	22 ธ.ค. 64	494.3 (62%)	793.70	15.10	50.05	299.40 (38%)	0.35 (ลดลง)

หมายเหตุ : % เทียบกับปริมาณน้ำในทุ่งวันนี้

กำหนดการสิ้นสุดแผนการระบายน้ำคิดจากการติดตั้งเครื่องสูบน้ำเพิ่มเติม

ทุ่งบางระกำ ขอปรับแผนปริมาณน้ำเก็บในทุ่ง ตามมติที่ประชุมกับเกษตรกรในพื้นที่เมื่อวันที่ 19 พ.ย.64 จะเก็บน้ำที่ 75 ล้าน ลบ.ม.

ทุ่งโพธิ์พระยาขอปรับแผน เนื่องจากระดับน้ำแม่น้ำท่าจีนสูงกว่าที่คาดการณ์ จึงไม่สามารถติดตั้งเครื่องสูบน้ำได้ตามกำหนดการเดิม

ทุ่งบางกุ่มขอปรับแผนเนื่องจาก ทางจังหวัดได้ประสานของลงพื้นที่ล่าสุดวันที่ 19 พ.ย. 64 เพื่อให้เกษตรกรทำประมง โดยจะรักษาระดับน้ำไว้ที่ +4.2 ม.รทก คิดเป็นปริมาณน้ำค้างทุ่งประมาณ 65 ล้าน ลบ.ม.

ทุ่งบางกุ้งขอปรับแผน เก็บน้ำในทุ่งที่ระดับ +3.5 ม.รทก. 25 ล้าน ลบ.ม. จนกว่าจะเก็บเกี่ยวข้าวห่างลอยเสร็จ

## 5. วิเคราะห์สถานการณ์

### 5.1 คาดการณ์ปริมาณฝนจากแบบจำลองบรรยากาศจากกรมอุตุนิยมวิทยา (3วันล่วงหน้า)

- วันที่ 1 ธ.ค. 64 (30 พ.ย. เวลา 07.00 น. – 2 ธ.ค. 64 เวลา 07.00 น.) มีฝนตกปานกลาง (10.1-35.0 มม.) บริเวณพื้นที่ ภาคใต้ มีฝนตกหนัก (35.1-90.0 มม.) บริเวณพื้นที่ จ.ระนอง จ.ชุมพร จ.พังงา จ.สุราษฎร์ธานี จ.ภูเก็ต จ.กระบี่ จ.ตรัง และ จ.ยะลา ฝนตกหนักมาก (มากกว่า 90.0 มม.) บริเวณพื้นที่ จ.นครศรีธรรมราช จ.พัทลุง จ.สงขลา จ.ปัตตานี และ จ.นราธิวาส

- วันที่ 2 ธ.ค. 64 (1 ธ.ค. เวลา 07.00 น. – 3 ธ.ค. 64 เวลา 07.00 น.) มีฝนตกปานกลาง (10.1-35.0 มม.) บริเวณพื้นที่ จ.ชุมพร จ.พังงา จ.ภูเก็ต จ.สุราษฎร์ธานี จ.กระบี่ จ.ตรัง จ.ปัตตานี และ จ.ยะลา มีฝนตกหนัก (35.1-90.0 มม.) บริเวณพื้นที่ จ.นครศรีธรรมราช จ.พัทลุง จ.สงขลา และ จ.นราธิวาส

- วันที่ 3 ธ.ค. 64 (2 ธ.ค. เวลา 07.00 น. – 4 ธ.ค. 64 เวลา 07.00 น.) มีฝนตกปานกลาง (10.1-35.0 มม.) บริเวณพื้นที่ จ.สงขลา จ.ปัตตานี จ.ยะลา และ จ.นราธิวาส

### 5.2 คาดการณ์ปริมาณน้ำ (วันที่ 2 ธ.ค. 64)

คาดการณ์ปริมาณน้ำไหลผ่านลุ่มน้ำปิงที่สถานี P.17 อ.บรรพตพิสัย จ.นครสวรรค์ จะมีปริมาณน้ำไหลผ่าน 32.00 ลบ.ม./วินาที มีแนวโน้มลดลง ลุ่มน้ำน่านที่สถานี N.67 อ.ชุมแสง จ.นครสวรรค์ จะมีปริมาณน้ำไหลผ่าน 282.00 ลบ.ม./วินาที มีแนวโน้มลดลง โดยจะทำให้ในลุ่มน้ำเจ้าพระยาที่สถานี C.2 อ.เมืองนครสวรรค์ จ.นครสวรรค์ จะมีปริมาณน้ำไหลผ่าน 442.00 ลบ.ม./วินาที มีแนวโน้มลดลง

## 6. รายงานสถานการณ์ค่าความเค็ม (ข้อมูล วันที่ 1 ธ.ค. 64 เวลา 07:00 น.)

แม่น้ำ	สถานีเฝ้าระวัง	เกณฑ์เฝ้าระวัง (กรัม/ลิตร)	ค่าความเค็ม (กรัม/ลิตร)
เจ้าพระยา	ประปาสำแล	0.25	0.16 (ปกติ)
ปราจีน-บางปะกง	บางคาง	2	0.06 (ปกติ)
ท่าจีน	ด้านนอกคลองจินดา	0.75	0.27 (ปกติ)
	ด้านในคลองจินดา	0.75	ระบบขัดข้อง
แม่กลอง	ปากคลองดำเนินสะดวก	2	0.19 (ปกติ)

## 7. สถานการณ์อุทกภัยปี 2564 และการให้ความช่วยเหลือ

**สถานการณ์พื้นที่ประสบอุทกภัย 9 จังหวัด ได้แก่ จังหวัดร้อยเอ็ด ยโสธร อุบลราชธานี พระนครศรีอยุธยา สุพรรณบุรี และนครปฐม (ภาคใต้ 3 จังหวัด ได้แก่ ชุมพร สุราษฎร์ธานี และนครศรีธรรมราช)**

### สถานการณ์อุทกภัย

#### 1. จังหวัดร้อยเอ็ด

สาเหตุ จากอิทธิพล พายุดีเปรสชัน “เตี้ยนหมู่” ทำให้เกิดฝนตกชุกและหนาแน่น ช่วงวันที่ 23-25 ก.ย. 64 ในเขตจังหวัดชัยภูมิ และจังหวัดขอนแก่น เป็นเหตุให้ปริมาณน้ำในแม่น้ำชีเอ่อล้นตลิ่งเข้าท่วมพื้นที่เป็นบริเวณกว้าง ซึ่งมวลน้ำดังกล่าวได้ไหลเข้าสู่จังหวัดร้อยเอ็ดอย่างต่อเนื่อง ส่งผลให้น้ำชีเอ่อล้นตลิ่งเข้าท่วมหลายพื้นที่ ในเขตจังหวัดร้อยเอ็ด

**สถานการณ์ปัจจุบัน** ในเขตจังหวัดร้อยเอ็ด มีพื้นที่ประสบภัยน้ำท่วม รวม 11 อำเภอ จำนวน 4 กลุ่มน้ำ พื้นที่ 49,766 ไร่รายละเอียดดังนี้

**แม่น้ำชี** รวม 29,444 ไร่ ประกอบด้วย อ.จันทบุรี 3,580 ไร่, อ.เชียงขวัญ 4,850 ไร่, อ.ทุ่งเขาหลวง 5,885 ไร่, อ.ธวัชบุรี 1,842 ไร่, อ.โพธิ์ชัย 8,189 ไร่, อ.พนมไพร 2,785 ไร่ และ อ.อาจสามารถ 2,313 ไร่

**แม่น้ำมูลและลำเสียวใหญ่** รวม 4,213 ไร่ ประกอบด้วย อ.โพนทราย 2,815 ไร่, อ.สุวรรณภูมิ 1,225 ไร่ และหนองฮี 173 ไร่

**ลำน้ำยัง** อ.เสลภูมิ 16,109 ไร่

#### การให้ความช่วยเหลือและการบริหารจัดการน้ำในพื้นที่

- ติดตั้งเครื่องสูบน้ำฯ รวมจำนวน 16 เครื่อง เพื่อช่วยเหลือพื้นที่น้ำท่วมบริเวณ บ.ดอนแก้ว ต.บึงงาม บ.อีโก้ม ต.เทิดไทย อ.ทุ่งเขาหลวง จำนวน 8 เครื่อง ต.นาสีนวล/ต.คำไฮ อ.พนมไพร จำนวน 6 เครื่อง ต.นาเลิง อ.เสลภูมิ จำนวน 1 เครื่อง และช่วยเหลืออุปกค-บริกค บ.หนองพวง ต.โคกล่าม อ.จตุรพักตรพิมาน จำนวน 1 เครื่อง

- ติดตั้งพร้อมเดินเครื่องผลักดันน้ำ จำนวน 12 เครื่อง เพื่อเร่งการระบายน้ำบริเวณท้ายเขื่อนร้อยเอ็ด อ.เชียงขวัญ และใต้สะพานรั้วหินแดง อ.ธวัชบุรี จ.ร้อยเอ็ด

#### 2. จังหวัดยโสธร

สาเหตุ จากอิทธิพล พายุดีเปรสชัน “เตี้ยนหมู่” และแนวร่องมรสุมที่พัดผ่านภาคตะวันออกเฉียงเหนือ ทำให้เกิดฝนตกชุกและหนาแน่น ช่วงวันที่ 23-25 ก.ย. 64 ในเขตจังหวัดชัยภูมิ และจังหวัดขอนแก่น เป็นเหตุให้ปริมาณน้ำในแม่น้ำชีเอ่อล้นตลิ่งเข้าท่วมพื้นที่เป็นบริเวณกว้าง ซึ่งมวลน้ำดังกล่าวได้ไหลผ่านจังหวัดร้อยเอ็ดเข้าสู่จังหวัดยโสธรอย่างต่อเนื่อง ส่งผลให้น้ำชีเอ่อล้นตลิ่งเข้าท่วมหลายพื้นที่ในเขตจังหวัดยโสธร

**สถานการณ์ปัจจุบัน** ในเขตจังหวัดยโสธร มีพื้นที่ประสบอุทกภัยน้ำท่วมถึงปัจจุบัน รวม 6 อำเภอ จำนวน 2 กลุ่มน้ำ พื้นที่ 94,799 ไร่ รายละเอียดดังนี้



**แม่น้ำชี** จำนวน 49,717 ไร่ ประกอบด้วย อ.เมืองยโสธร 18,741.25 ไร่, อ.มหาชนะชัย 22,036 ไร่, อ.ค้อวัง 6,217.75 ไร่, อ.คำเขื่อนแก้ว 2,692 ไร่, และ อ.ทรายมูล 30 ไร่

**ลำเซบาย** จำนวน 45,082 ไร่ ประกอบด้วย อ.ป่าติ้ว 20,044 ไร่, และ อ.คำเขื่อนแก้ว 25,038 ไร่ (ปัจจุบันเหลือพื้นที่น้ำท่วม 630 ไร่ ประกอบด้วย อ.คำเขื่อนแก้ว 630 ไร่)

#### การให้ความช่วยเหลือและการบริหารจัดการน้ำในพื้นที่

- ติดตั้งเครื่องสูบน้ำ จำนวน 2 เครื่อง บริเวณ บุ่งน้อย-บุงใหญ่ เพื่อระบายน้ำในเขตเทศบาลเมืองยโสธรลงสู่แม่น้ำชี และได้เตรียมเครื่องจักร-เครื่องมือพร้อมบุคลากร ไว้พร้อมให้ความช่วยเหลือกรณีฉุกเฉิน (ปัจจุบันถอนการติดตั้งแล้ว)

- การประชาสัมพันธ์ เฝ้าระวัง แจ้งเตือน และการช่วยเหลือจังหวัดยโสธร โดยผู้ว่าราชการจังหวัด เป็น CEO ในการบริหารจัดการน้ำและการช่วยเหลือต่างๆ ร่วมกับทุกหน่วยงานที่เกี่ยวข้อง เพื่อให้เกิดประสิทธิภาพสูงสุด โดยได้จัดตั้ง กองอำนวยการและป้องกันบรรเทาสาธารณภัยจังหวัดยโสธรขึ้น เพื่อดำเนินการช่วยเหลือผู้ได้รับผลกระทบ

### 3. จังหวัดอุบลราชธานี

สาเหตุ เนื่องจากปริมาณฝนที่ตกหนักจากอิทธิพลของพายุโซนร้อน “เตี้ยนหมู่” และอัตราการระบายในลำน้ำสายต่างๆ ทำให้น้ำเอ่อล้นตลิ่งในลำน้ำมูล

สถานการณ์ปัจจุบัน มีพื้นที่น้ำท่วม 2 อำเภอ ได้แก่ อ.เมือง และ อ.วารินชำราบ รายละเอียดดังนี้

1.) **อ.เมือง** ได้รับผลกระทบ รวม 3 ชุมชน ได้แก่ ชุมชนวังแดง ชุมชนหาดคูเต่า ชุมชนทัพไท ระดับน้ำยังคงท่วมขังสูงประมาณ 0.20-1.00 ม.

2.) **อ.วารินชำราบ** ได้ผลกระทบ 2 ชุมชน ได้แก่ ชุมชนท่าบั้งมิ่ง และเกตุดอกไม้ ได้รับผลกระทบ ระดับน้ำท่วมสูงประมาณ 0.15 - 0.30 ม.

#### แนวโน้มและการคาดการณ์ ระดับน้ำมีแนวโน้มลดลง

การให้ความช่วยเหลือและการบริหารจัดการน้ำในพื้นที่ โครงการชลประทานอุบลราชธานีช่วยเหลือ ดังนี้

1. ติดตั้งเครื่องสูบน้ำ จำนวน 6 เครื่อง ติดตั้งที่บริเวณ ปตร.วัดเสนาวงศ์ อ.วารินชำราบ 4 เครื่อง และที่บริเวณชุมชนท่ากอไผ่ อ.วารินชำราบ 2 เครื่อง ที่ชุมชนทัพไทย อ.เมือง จำนวน 1 เครื่อง

2. เร่งผลักดันน้ำลงในลำน้ำมูลลงสู่แม่น้ำโขง และเตรียมความพร้อมของเครื่องจักรเครื่องมือ เช่น เครื่องสูบน้ำเคลื่อนที่ รถแบคโฮ รถบรรทุก กระสอบทราย พร้อมให้การช่วยเหลือ สนับสนุน ในพื้นที่

#### 4. จังหวัดพระนครศรีอยุธยา

สาเหตุ เนื่องจากการระบายน้ำท้ายเขื่อนเจ้าพระยา จ.ชัยนาท และการระบายน้ำจากเขื่อนพระรามหก(รับน้ำจากเขื่อนป่าสักชลสิทธิ์) ส่งผลให้ระดับน้ำในแม่น้ำเจ้าพระยาและแม่น้ำป่าสักสูงขึ้น

สถานการณ์ปัจจุบัน ยังคงมีพื้นที่ประสบอุทกภัย 2 อำเภอ คือ อ.ผักไห่ และอ.เสนา  
แนวโน้มและการคาดการณ์ (06.00 น.)

- **ลุ่มน้ำเจ้าพระยา** สถานการณ์ปัจจุบัน ปริมาณน้ำจากแม่น้ำปิง และแม่น้ำน่าน มีแนวโน้มลดลง โดยที่สถานี P.17 ,N.67 และC.2 จ.นครสวรรค์ มีปริมาณน้ำ 35, 329 และ 509 ลบ.ม./วินาที ตามลำดับ ปริมาณน้ำที่ระบายผ่าน**เขื่อนเจ้าพระยา (C.13)** อยู่ในอัตรา **195 ลบ.ม./วินาที (เมื่อวาน 216 ลบ.ม./วินาที)** ระดับน้ำเหนือเขื่อน **+16.50 ม.รทก. (เมื่อวาน +16.50 ม.รทก.)** และระดับน้ำที่ จ.สิงห์บุรี (C.3), จ.อ่างทอง (C.7A), จ.พระนครศรีอยุธยา (C.35) (C.36) และ (C.67) ต่ำกว่าตลิ่งแล้ว ส่วนที่สถานี C.29A อ.บางไทร จ.พระนครศรีอยุธยา มีปริมาณน้ำเฉลี่ย **388 ลบ.ม./วินาที (เมื่อวาน 415 ลบ.ม./วินาที)** ประกอบกับกรมชลประทานยังมีน้ำคงเหลือในทุ่งลุ่มต่ำเจ้าพระยาทั้ง 13 ทุ่ง **869.10 ล้าน ลบ.ม.** โดยมีแผนจะระบายน้ำออกจากทุ่งลุ่มต่ำในช่วงเดือน พ.ย.-ธ.ค.64 **ปัจจุบันระบายน้ำออก 51.54 ล้าน ลบ.ม. ต้องระบายน้ำอีก 374.80 (43%) (โดยจะเก็บกักน้ำในทุ่งไว้ 494.30 ล้าน ลบ.ม. เพื่อเก็บน้ำไว้ใช้ช่วงต้นฤดูแล้ง)** ส่วนปริมาณน้ำจากพื้นที่ลุ่มต่ำ ที่ระบายลงคลองพระยาบรรลือ และคลองสาขาต่างๆ อาทิ คลองญี่ปุ่นใต้ คลองขุนศรี คลองลากซ้อน คลองขุดใหม่ คลองพระอุดม คลองพระพิมล คลองบางบัวทอง กรมชลประทานเร่งสูบน้ำออกจากพื้นที่ชุมชน พร้อมระบายน้ำลงแม่น้ำท่าจีน และแม่น้ำเจ้าพระยาผ่านสถานีสูบน้ำริมแม่น้ำอาทิเช่น สน.พระยาบรรลือ สน.พระพิมล สน.มหาสวัสดิ์ สน.มหาชัย สน.สิงหนาท2 สน.พระอุดม สน.บางบัวทอง รวมทั้งสนับสนุนกระสอบทรายและจัดเจ้าหน้าที่เฝ้าระวังและติดตามสถานการณ์น้ำอย่างใกล้ชิด

#### 5. จังหวัดสุพรรณบุรี

สาเหตุ สืบเนื่องจากหย่อมความกดอากาศต่ำปกคลุมภาคกลาง ประกอบกับร่องมรสุมพาดผ่านภาคกลาง ภาคตะวันออกและภาคตะวันออกเฉียงเหนือตอนล่าง ทำให้มีฝนตกหนักต่อเนื่องในพื้นที่จังหวัดชัยนาท และสุพรรณบุรีส่งผลให้ปริมาณน้ำในแม่น้ำท่าจีนเพิ่มสูงขึ้น

สถานการณ์ปัจจุบัน มีพื้นที่ประสบอุทกภัย 5 อำเภอ รวม 228,091 ไร่ ดังนี้ อ.เมืองสุพรรณบุรี อ.อู่ทอง อ.สองพี่น้อง อ.ศรีประจันต์ และ อ.บางปลาม้า

**การให้ความช่วยเหลือและการบริหารจัดการน้ำในพื้นที่**

- 1.ติดตั้งเครื่องสูบน้ำจำนวน 9 เครื่อง
- 2.ติดตั้งเครื่องผลักดันน้ำ จำนวน 24 เครื่อง แบ่งเป็น ที่ ปตร.เกาทะเลาย 8 เครื่อง ปตร.สองพี่น้อง 6 เครื่อง ปตร.ปากคลองร.4ขวามแม่น้ำสุพรรณ 2 เครื่อง สะพานวัดท่าเจดีย์ 24 เครื่อง
- 3.ประสานผู้นำชุมชนแจ้งเตือนสถานการณ์น้ำ ขอสนับสนุนเครื่องสูบน้ำช่วยเหลือ และประชาสัมพันธ์เกี่ยวกับการติดตาม เฝ้าระวังในพื้นที่เสี่ยงภัยอย่างใกล้ชิด

4.ติดตาม เฝ้าระวังปริมาณน้ำ ในการควบคุมการระบายน้ำคลองส่งน้ำ คลองระบายน้ำ เพื่อจัดการระบายน้ำให้เร่งระบายน้ำโดยเร็วที่สุด

5.มอบหมายให้พนักงานส่งน้ำ ออกไปประสานกับผู้นำชุมชน องค์กรปกครองส่วนท้องถิ่นเพื่อให้ข้อมูลน้ำที่ไหลเข้าสู่พื้นที่และให้การช่วยเหลือ และเร่งสูบน้ำออกจากแปลงนาของเกษตรกร

## 6. จังหวัดนครปฐม

**สาเหตุ** เนื่องจากอิทธิพลของพายุ"คมปาซุ" ส่งผลให้ฝนตกหนักอย่างต่อเนื่อง ทำให้ปริมาณน้ำในแม่น้ำท่าจีนเพิ่มขึ้นอย่างต่อเนื่อง และล้นตลิ่ง ส่งผลกระทบต่อพื้นที่ลุ่มต่ำนอกแนวคันกั้นน้ำ

**สถานการณ์ปัจจุบัน** มีสถานการณ์น้ำล้นตลิ่งที่ท่วมพื้นที่บ้านราษฎรในพื้นที่ลุ่มต่ำนอกแนวคันกั้นน้ำจำนวน 3 อำเภอ ได้แก่ อ.บางเลน อ.นครชัยศรี และ อ.สามพราน โดยเฉพาะ อ.บางเลน และ อ.นครชัยศรี น้ำได้เอ่อท่วม ตลาด และบ้านเรือนประชาชนที่อยู่ใกล้แม่น้ำในหลายพื้นที่

**แนวโน้มและการคาดการณ์** การระบายน้ำมาทางแม่น้ำท่าจีน ที่รับการระบายน้ำจากเขื่อนกระเสียวอยู่ในระดับส่งผลกระทบต่อพื้นที่นอกคันกั้นน้ำในปริมาณเพิ่มมากขึ้น ประกอบกับน้ำทะเลหนุนทำให้ระดับน้ำยังคงส่งผลกระทบต่อพื้นที่นอกแนวคันกั้นน้ำ

### การให้ความช่วยเหลือและการบริหารจัดการน้ำในพื้นที่

- 1.ติดตั้งเครื่องผลักดันน้ำรวม จำนวน 143 เครื่อง (ในแม่น้ำท่าจีน)
- 2.ติดตั้งเครื่องสูบน้ำรวม จำนวน 70 เครื่อง
- 3.บริหารจัดการน้ำตัดยอดน้ำที่ระบายลงมาจากทุ่งเจ้าเจ็ดออกทาง สน.พระยาบันลือ ลงแม่น้ำท่าจีน ออกทาง สน.สิงหนาท2 และรับน้ำเข้าพื้นที่โครงการผ่าน คลองญี่ปุ่นใต้ คลองขุนศรี คลองลากค้อน และ คลองชุดใหม่
- 4.ประกาศแจ้งเตือนแจ้งให้ ประชาชน ท้องถิ่น กำหนด ผู้ใหญ่บ้าน ชุมชนใกล้ทางน้ำและริมตลิ่ง รับทราบถึงสถานการณ์ และแนวทางการระบายน้ำกรณีการระบายน้ำเขื่อนกระเสียวให้ประชาชนทราบแล้ว
- 5.มอบหมายหน้าที่ให้บุคลากรในพื้นที่ และ เตรียมเครื่องจักร ยานพาหนะ ติดตามสถานการณ์น้ำอย่างใกล้ชิด

## 7. จังหวัดชุมพร

**สาเหตุ** เกิดฝนตกหนักในพื้นที่จังหวัดชุมพร วันที่ 30 พ.ย.64 เมื่อเวลา 12.00 น. ปริมาณฝนที่สถานีวัดน้ำฝนสถานบันสารสนเทศทรัพยากรน้ำ (องค์กรมหาชน) สถานีสวี ต.นาโพธิ์ อ.สวี จ.ชุมพร วัดได้ 129.80 มม.

**สถานการณ์ปัจจุบัน** มีพื้นที่น้ำท่วม จำนวน 3 อำเภอ ได้แก่

- 1) อ.หลังสวน มีพื้นที่ได้รับผลกระทบ จำนวน 10 ตำบล มีเส้นทางได้รับผลกระทบ 1 แห่ง ได้แก่ ทางหลวงหมายเลข 4134 หลังสวน-ละแม กม.6+95-กม.7+400 ระดับน้ำสูง 15-20 ซม.
- 2) อ.ทุ่งตะโก มีพื้นที่ได้รับผลกระทบ จำนวน 4 ตำบล 17 หมู่บ้าน
- 3) อ.สวี มีพื้นที่ได้รับผลกระทบ จำนวน 5 ตำบล 14 หมู่บ้าน มีเส้นทางได้รับผลกระทบ 1 แห่ง ได้แก่ ทางหลวงหมายเลข 41 เขاب่อ-ท่าทอง ระหว่าง กม.43+000-กม. และ 44+700

### การให้ความช่วยเหลือและการบริหารจัดการน้ำในพื้นที่

โครงการชลประทานชุมพร ติดตั้งเครื่องสูบน้ำบริเวณสี่แยก รพ.ชุมพร เพื่อสูบน้ำช่วยเร่งการระบายน้ำในเขตเทศบาลเมือง และดำเนินการติดตั้งเครื่องผลักดันน้ำ 2 จุด ที่สะพานคลองตะโก และสะพานยางเสียน รวมทั้งเตรียมพร้อมเครื่องสูบน้ำ 4 เครื่อง รถชุด JCB 1 คัน และได้ทำการพร่องน้ำในระบบระบายน้ำคลองท่าตะเภา คลองตะโก คลองสวี คลองหลังสวน เพื่อเร่งระบายลงสู่ทะเล พร้อมทั้งแจ้งเตือนภัยในพื้นที่ด้วยระดับน้ำจากระบบโทรมาตร

### 8. จังหวัดสุราษฎร์ธานี

**สาเหตุ** ด้วยลมมรสุมตะวันออกเฉียงเหนือที่พัดปกคลุมอ่าวไทย ภาคใต้ และทะเลอันดามัน มีกำลังแรงขึ้น ทำให้ภาคใต้มีฝนตกหนักถึงหนักมาก วัดปริมาณฝนสะสม 24 ซม. ได้สูงสุดที่ สถานี อบต.คลองพา ต.คลองพา อ.ท่าชนะ จ.สุราษฎร์ธานี วัดได้ 144.0 มม. ส่งผลให้น้ำไหลล้นคลองท่ากระจายเข้าท่วมพื้นที่

**สถานการณ์ปัจจุบัน** มีพื้นที่น้ำท่วม จำนวน 7 อำเภอ ดังนี้

- 1) อ.พระแสง ราษฎรได้รับผลกระทบ 1,800 หลังคาเรือน
- 2) อ.ชัยบุรี ราษฎรได้รับผลกระทบ 1,200 หลังคาเรือน
- 3) อ.เวียงสระ ราษฎรได้รับผลกระทบ 1,100 หลังคาเรือน
- 4) อ.เคียนซา ราษฎรได้รับผลกระทบ 1,250 หลังคาเรือน
- 5) อ.บ้านนาสาร ราษฎรได้รับผลกระทบ 1,030 หลังคาเรือน
- 6) อ.บ้านนาเดิม ราษฎรได้รับผลกระทบ 1,210 หลังคาเรือน
- 7) อ.พุนพิน ราษฎรได้รับผลกระทบ 1,412 หลังคาเรือน

**แนวโน้มและการคาดการณ์** ปัจจุบันยังคงมีฝนตกเล็กน้อย ยังมีน้ำท่วมขังในพื้นที่ราบลุ่ม สถานการณ์น้ำมีแนวโน้มลดลงอย่างต่อเนื่อง

### การให้ความช่วยเหลือและการบริหารจัดการน้ำในพื้นที่

1. นำรถแบคโฮ ขุดเปิดทางน้ำ เพื่อระบายน้ำจากคลองท่าทองไปยังคลองคราม พร้อมกำจัดวัชพืชคลองระบายน้ำ 2 ขวาคองคราม และขุดลอกคลองคราม และกำจัดผักตบชวา ของโครงการฝายคลองท่าทอง
2. ติดตั้งเครื่องผลักดันน้ำ รวม 26 เครื่อง (ปตร.ท่าม่วง จำนวน 2 เครื่อง ปตร.ท่าโพธิ์ 4 เครื่อง ปตร.ไชยา 2 เครื่อง คลองลำโน 4 เครื่อง และสะพานข้ามแม่น้ำพุนพิน 14 เครื่อง)
3. ติดตั้งเครื่องสูบน้ำรวม 14 เครื่อง (อ.เกาะสมุย จำนวน 9 เครื่อง ถนนสาย 4008 เทศบาลเมืองท่าข้าม 1 เครื่อง ปตร.ท่าโพธิ์ 2 เครื่อง และ ปตร.ไชยา 2 เครื่อง)
4. โครงการชลประทานสุราษฎร์ธานี มอบหมายเจ้าหน้าที่ประจำพื้นที่และติดตามสถานการณ์ พร้อมรายงานตลอดเวลา และเฝ้าระวังปริมาณน้ำที่ส่งผลต่อพื้นที่ตอนล่าง พร้อมรายงานการแจ้งเตือนให้กับหน่วยงานในพื้นที่และจังหวัดทราบ

## 9. จังหวัดนครศรีธรรมราช

สาเหตุ เกิดฝนตกหนักในพื้นที่ จ.นครศรีธรรมราช เนื่องจาก หย่อมความกดอากาศต่ำกำลังแรงที่ปกคลุมทะเลจีนใต้ตอนล่างเคลื่อนเข้าสู่แนวร่องมรสุมที่พาดผ่านภาคใต้ตอนล่าง ในพื้นที่จังหวัดนครศรีธรรมราชจากปริมาณฝนที่เริ่มตกหนักตั้งแต่วันที่ 29 พฤศจิกายน 2564 ส่งผลให้เกิดน้ำท่วมในพื้นที่

**สถานการณ์ปัจจุบัน** มีพื้นที่น้ำท่วม 6 อำเภอ ดังนี้

1) **อ.ทุ่งใหญ่** ปัจจุบันสถานการณ์น้ำท่วมมีพื้นที่บ้านเรือนได้รับความเสียหาย จำนวน 1 ครัวเรือน สะพานสัญจรระหว่างหมู่บ้านรถเล็กไม่สามารถใช้งานได้. **แนวโน้มลดลง**

2) **อ.เมือง** ยังมีน้ำท่วมขังในพื้นที่เขตเทศบาลนครนครศรีธรรมราช ระดับน้ำสูง 20-60 ซม. และพื้นที่ริมคลองท่าดี มีน้ำเอ่อล้นตลิ่งเข้าท่วมพื้นที่ ต.ไชยมนตรี ระดับน้ำสูง 20-40 ซม. **แนวโน้มทรงตัว**

3) **อ.พระพรหม** และ 4) **อ.เฉลิมพระเกียรติ** สถานี X.167 ยังคงมีน้ำล้นตลิ่งคลองเสาชอง ส่งผลให้มีพื้นที่น้ำท่วมทั้ง 2 อำเภอ ระดับน้ำสูง 25-30 ซม. **แนวโน้มทรงตัว**

5) **อ.เชียรใหญ่** บริเวณ ต.แม่เจ้าอยู่หัว น้ำท่วมในพื้นที่ 5-10 ซม. **แนวโน้มลดลง**

6) **อ.ปากพนัง** บริเวณ ต.คลองน้อย ต.เกาะทวด น้ำท่วมในพื้นที่ 5-10 ซม. **แนวโน้มลดลง**

### **แนวโน้มและการคาดการณ์**

ระดับน้ำในต้นน้ำคลองท่าดีและคลองเสาชองมีแนวโน้มลดลง คลองสายหลักในเขตเทศบาลนครนครศรีธรรมราชระดับน้ำมีแนวโน้มทรงตัว สถานการณ์จะเข้าสู่ภาวะปกติ ภายใน 2-3 วัน

### **การให้ความช่วยเหลือและการบริหารจัดการน้ำในพื้นที่**

- โครงการนครศรีธรรมราช ดำเนินการติดตั้งเครื่องสูบน้ำ ขนาด 12 นิ้ว จำนวน 7 เครื่อง เครื่องผลักดันน้ำ จำนวน 18 เครื่อง และติดตามสถานการณ์น้ำอย่างใกล้ชิดและแจ้งพื้นที่ให้ทราบ

- โครงการส่งน้ำและบำรุงรักษาปากพนังล่าง ติดตั้งเครื่องสูบน้ำ 14 เครื่อง เครื่อง Hydroflow 4 เครื่อง และเครื่องผลักดันน้ำ 4 เครื่อง ในพื้นที่ ต.คลองน้อย และติดตั้งเครื่องสูบน้ำ Hydroflow 2 เครื่อง และเครื่องผลักดันน้ำ 4 เครื่อง บริเวณ ปตร.บางไทร เร่งระบายน้ำในพื้นที่ ต.เกาะทวด อ.ปากพนัง