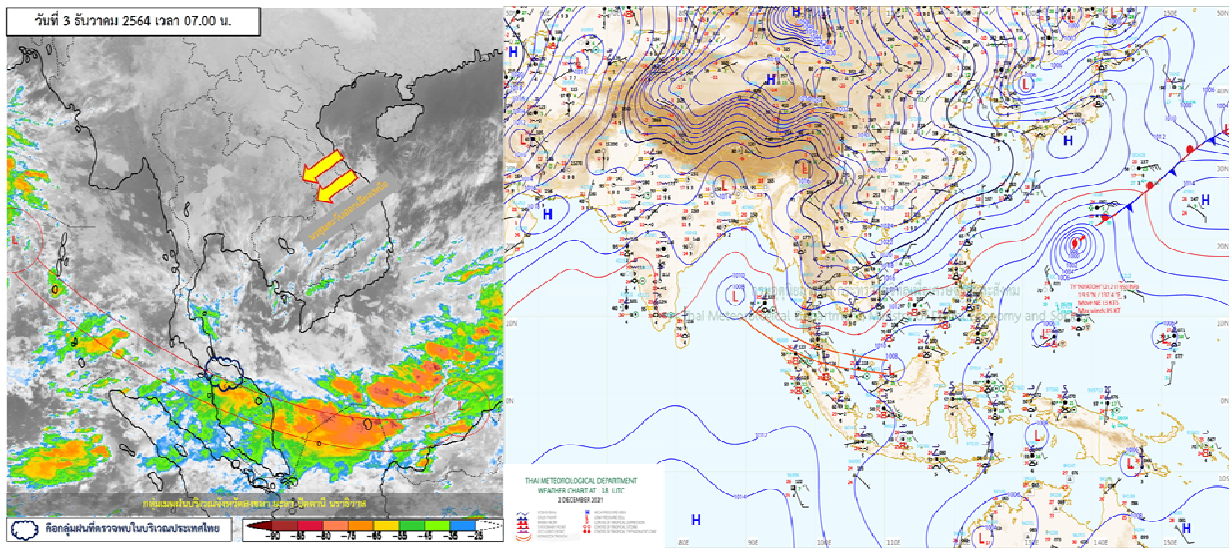




รายงานสรุปศูนย์ปฏิบัติการน้ำอัจฉริยะ  
เรื่อง สถานการณ์น้ำและการเฝ้าระวัง  
ประจำวันศุกร์ที่ 3 ธันวาคม พ.ศ. 2564

## 1. สภาพอากาศและปริมาณฝน

### 1.1 สภาพอากาศ (กรมอุตุนิยมวิทยา)



บริเวณความกดอากาศสูงหรือมวลอากาศเย็นกำลังค่อนข้างแรงจากประเทศจีนยังคงแผ่ลงมาปกคลุมประเทศไทยตอนบนและทะเลจีนใต้ ทำให้มีอากาศเย็นถึงหนาวกับมีลมแรง ขอให้ประชาชนบริเวณประเทศไทยตอนบนดูแลรักษาสุขภาพเนื่องจากสภาพอากาศที่หนาวเย็นลง สำหรับมรสุมตะวันออกเฉียงเหนือกำลังค่อนข้างแรงยังคงพัดปกคลุมประเทศไทยและอ่าวไทย ในขณะที่ร่องมรสุมพาดผ่านประเทศมาเลเซีย ส่งผลให้ภาคใต้ตอนล่างยังคงมีฝนตกหนักบางแห่ง

### 1.2 สภาพฝน

**ปริมาณฝนสูงสุด 5 อันดับ** จากสำนักงานทรัพยากรน้ำแห่งชาติ เวลา 07.00 น. วันที่ 2 ธ.ศ.64 ถึงเวลา 07.00 น. วันที่ 3 ธ.ศ.64 ตามลำดับ ดังนี้

1. อ.ทุ่งตะโก จ.ชุมพร	วัดปริมาณฝนได้	222.5	มม.
2. อ.นบพิตำ จ.นครศรีธรรมราช	วัดปริมาณฝนได้	179.5	มม.
3. อ.เมืองนราธิวาส จ.นราธิวาส	วัดปริมาณฝนได้	169.6	มม.
4. อ.สวี จ.ชุมพร	วัดปริมาณฝนได้	163.5	มม.
5. อ.ลานสกา จ.นครศรีธรรมราช	วัดปริมาณฝนได้	159.0	มม.

## 2. สถานการณ์น้ำท่าและสภาพน้ำในอ่างเก็บน้ำ

### 2.1 สถานการณ์น้ำท่าในลุ่มน้ำต่างๆ (ข้อมูล วันที่ 3 ธ.ค. 64 เวลา 06.00 น.)

แม่น้ำ	สถานี	ที่ตั้งสถานี	ตลิ่ง	ความจุ	ระดับน้ำ	ปริมาณน้ำ		ต่ำ(-) สูง(+) กว่าตลิ่ง	อยู่ใน เกณฑ์	แนวโน้ม		
						วันนี้	เมื่อวาน					
			ม.	ม. <sup>3</sup> / วิ.	ม.	ม. <sup>3</sup> / วิ.	ม. <sup>3</sup> / วิ.					
1. ปิง	P.1	สะพานนารัฐ	อำเภอเมือง	จังหวัดเชียงใหม่	3.70	445	1.51	49.25	49.25	-2.19	น้อย	ทรงตัว
	P.17	บ้านท่าจั่ว	อำเภอบรรพตพิสัย	จังหวัดนครสวรรค์	39.80	2,990	34.14	39.00	31.00	-5.66	น้อย	เพิ่มขึ้น
2. วัง	W.1C	สะพานเสตุวารี	อำเภอเมือง	จังหวัดลำปาง	5.20	651	0.00	0.00	2.67	-5.20	น้อย	ทรงตัว
	W.4A	บ้านวังหมัน	อำเภอสามเงา	จังหวัดตาก	8.00	700	0.83	8.84	9.18	-7.17	น้อย	ลดลง
	W.24		อำเภอสามเงา	จังหวัดตาก	7.85	480	2.01	12.98	8.30	-5.84	ปกติ	เพิ่มขึ้น
3. ยม	Y.1C	สะพานบ้านน้ำโค้ง	อำเภอเมือง	จังหวัดแพร่	8.20	993	0.02	2.94	3.45	-8.18	น้อย	ลดลง
	Y.4	สะพานตลาดธานี	อำเภอเมือง	จังหวัดสุโขทัย	8.15	510	4.51	*	*	-3.64	N/A	N/A
	Y.64	แม่น้ำยม	อำเภอบางระกำ	จังหวัดพิษณุโลก	6.40	352	3.17	88.16	106.30	-3.23	ปกติ	ลดลง
	Y.16	แม่น้ำยม	อำเภอบางระกำ	จังหวัดพิษณุโลก	7.30	239	4.05	*	*	-3.25	ปกติ	เพิ่มขึ้น
4. น่าน	N.1	หน้าสำนักงานป่าไม้	อำเภอเมือง	จังหวัดน่าน	7.00	1,217	0.04	24.40	24.40	-6.96	น้อย	ทรงตัว
	N.5A	สะพานเอกาทศรถ	อำเภอเมือง	จังหวัดพิษณุโลก	10.37	1,365	0.94	84.37	85.25	-9.43	น้อย	ลดลง
	N.67	สะพานบ้านเกยไชย	อำเภอชุมแสง	จังหวัดนครสวรรค์	28.30	1,579	20.42	261.00	277.00	-7.88	ปกติ	ลดลง
5. เจ้าพระยา	C.2	ค่ายจิรประวัติ	อำเภอเมือง	จังหวัดนครสวรรค์	26.20	3,590	18.18	422.00	435.00	-8.02	น้อย	ลดลง
	C.13	ท้ายเขื่อนเจ้าพระยา	อำเภอสรรพยา	จังหวัดชัยนาท	16.34	2,840	5.97	124.00	173.00	-10.37	น้อย	ลดลง
6. บางหลวง	C.36	บ้านบางหลวงโคต	อำเภอบางบาล	จังหวัดพระนครศรีอยุธยา	420.00	4	**	1.11	1.11	#VALUE!	ปกติ	ทรงตัว
7. บางบาล	C.37	บ้านบางบาล	อำเภอบางบาล	จังหวัดพระนครศรีอยุธยา	148.00	3	**	1.19	1.22	#VALUE!	ปกติ	ลดลง
8. ป่าสัก	S.3	แม่น้ำป่าสัก	อำเภอหล่มสัก	เพชรบูรณ์	85.00	9	8.77	4.65	5.15	-76.23	ปกติ	ลดลง
	S.42	แม่น้ำป่าสัก	วิเชียรบุรี	เพชรบูรณ์	11.00	284	3.46	0.83	1.12	-7.54	ปกติ	เพิ่มขึ้น
	S.4B	แม่น้ำป่าสัก	เมืองเพชรบูรณ์	เพชรบูรณ์	9.20	190	4.65	10.89	27.25	-4.55	น้อย	ลดลง
	S.26	ท้ายเขื่อนพระรามหก	อำเภอท่าเรือ	จังหวัดพระนครศรีอยุธยา	8.00	800	1.03	**	**	-6.97	N/A	N/A
9. มูล	M.7	สะพานเสรีประชาธิปไตย	อำเภอเมือง	จังหวัดอุบลราชธานี	7.00	2,300	6.17	1825.00	1910.00	-0.83	มาก	ลดลง
	M.42	บ้านห้วยทับทัน	อำเภอห้วยทับทัน	จังหวัดศรีสะเกษ	8.30	124	4.32	5.00	6.00	-3.98	น้อย	ลดลง
	M.176	บ้านโนนศรีไศล	อำเภอกันทรารมย์	จังหวัดศรีสะเกษ	9.20	235	3.17	4.85	4.90	-6.03	น้อย	ลดลง
	M.173	บ้านโนนสะอาด	อำเภอโขงเจียม	จังหวัดนครราชสีมา	7.60	290	1.96	7.10	7.20	-5.64	น้อย	ลดลง
	M.184	บ้านซิม	อำเภอพิมาย	จังหวัดนครราชสีมา	5.00	100	3.48	18.80	22.40	-1.52	ปกติ	ลดลง
	M.186	บ้านโนนคอย	อำเภอจักราช	จังหวัดนครราชสีมา	3.60	60	0.53	0.01	0.01	-3.07	น้อย	ทรงตัว
10. ลำเชียงไกร	M.188A	บ้านบัว	อำเภอโนนสูง	จังหวัดนครราชสีมา	4.90	70	3.11	9.08	9.44	-1.79	น้อย	ลดลง
	E.20A	บ้านบ้านฟ้าหยาด	อำเภอมหาชนะชัย	จังหวัดยโสธร	10.00	1,110	9.65	965.06	984.87	-0.35	มาก	ลดลง
ซี	E.23	บ้านคำน	อำเภอเมือง	จังหวัดชัยภูมิ	9.00	265	4.07	7.59	7.59	-4.93	น้อย	ทรงตัว
12. ลำน้ำพอง	E.29A	บ้านผานกแก้ว	อำเภอภูกระดึง	จังหวัดเลย	9.00	167	0.22	0.34	0.38	-8.78	น้อย	ลดลง
13. ลำน้ำยัง	E.92	บ้านท่างาม	อำเภอเสลภูมิ	จังหวัดร้อยเอ็ด	8.80	186	3.10	15.17	14.88	-5.70	น้อย	เพิ่มขึ้น
14. ลำปะทาว	E.6C	บ้านตลาดโคก	อำเภอเมือง	จังหวัดชัยภูมิ	5.50	37	0.88	1.73	1.78	-4.62	น้อย	ลดลง
15. ลำน้ำเชิญ	E.85	บ้านโนนหัน	อำเภอชุมแพ	จังหวัดชัยภูมิ	5.26	25	2.42	4.77	5.33	-2.84	ปกติ	ลดลง
16. ปราจีนบุรี	Kgt.3	กบินทร์บุรี	อำเภอกบินทร์บุรี	ปราจีนบุรี	8.79	544	1.62	45.80	45.40	-7.17	น้อย	เพิ่มขึ้น
17. เพชรบุรี	B.9	บ้านสาระเห็ด	อำเภอท่าทาง	จังหวัดเพชรบุรี	6.60	355	3.05	50.00	50.60	-3.55	น้อย	ลดลง
	B.6A	สะพานท่าเกวียน	อำเภอแก่งกระจาน	จังหวัดเพชรบุรี	6.00	260	1.01	4.60	10.90	-4.99	น้อย	ลดลง
	B.15	สะพานเทศบาล	อำเภอเมือง	จังหวัดเพชรบุรี	5.40	150	1.54	20.80	23.40	-3.86	น้อย	ลดลง
18. ทะเลสาบสงขลา	X.44	คลองอู่ตะเภา	อำเภอหาดใหญ่	จังหวัดสงขลา	7.40	532	2.08	83.20	79.20	-5.32	ปกติ	เพิ่มขึ้น
	X.170	บ้านคลองลำ	อำเภอศรีนครินทร์	จังหวัดพัทลุง	25.20	295	22.52	84.00	85.00	-2.68	ปกติ	ลดลง
19. ภาคใต้ฝั่งตะวันออก	X.180	สะพานเทศบาล	อำเภอเมือง	จังหวัดชุมพร	3.80	192	1.66	78.40	108.50	-2.14	ปกติ	ลดลง
	X.119A	สะพานสันตติ	อำเภอสุโขทัย	จังหวัดนราธิวาส	8.20	200	7.76	172.80	71.60	-0.44	มาก	เพิ่มขึ้น
	X.53A	คลองชุมพร	อำเภอเมือง	จังหวัดชุมพร	9.30	158	5.32	40.40	74.75	-3.98	ปกติ	ลดลง
	X.212	คลองหลังสวน	อำเภอหลังสวน	จังหวัดชุมพร	6.00	1,460	6.72	1800.00	1730.00	0.72	ล้นตลิ่ง	เพิ่มขึ้น
20. ภาคใต้ฝั่งตะวันตก	X.234	บ้านป่าหมาก	อำเภอเมือง	จังหวัดตรัง	6.40	434	3.93	220.10	172.50	-2.47	ปกติ	เพิ่มขึ้น

## 2.2 สภาพน้ำเก็บกักในอ่างเก็บน้ำขนาดใหญ่ (ข้อมูล วันที่ 3 ธ.ค. 64)

ภาค อ่างเก็บน้ำเขื่อน	ความจุ ที่ รนส. (ล้าน ม.)	ความจุ ที่ รนท. (ล้าน ม.)	ความจุ น้ำ ใช้การ (ล้าน ม.)	ณ วันที่							ปริมาณน้ำ ไหลลง วันนี้ (ล้าน ม.)	ปริมาณน้ำ ระบาย วันนี้ (ล้าน ม.)
				ปี 2563		ปี 2564						
				ปริมาตร (ล้าน ม.)	% รณท.	ปริมาตร (ล้าน ม.)	% รณท.	ปริมาตรใช้การ (ล้าน ม.)	% รณท.	% ใช้การ		
<b>ภาคเหนือ</b>												
ภูมิพล*	13,462	13,462	9,662	5,659	42	8,440	63	4,640	34	48	8.41	8.00
สิริกิติ์*	10,508	9,510	6,660	5,655	59	4,502	47	1,652	17	25	2.58	5.54
แม่จันทสมบูรณชล	323	265	253	144	55	117	44	104	39	41	0.11	0.14
แม่กวางอุดมธารา	295	263	249	113	43	82	31	68	26	27	0.26	0.04
กิวลม	106	106	103	65	61	102	96	98	93	96	0.32	0.32
กิวคองหมา	209	170	164	89	52	144	85	138	81	84	0.06	0.06
แควน้อยบำรุงแดน	1,080	939	896	439	47	933	99	890	95	99	0.81	3.02
แม่มอก	110	110	94	44	40	110	100	94	86	100	0.11	0.11
<b>รวมภาคเหนือ</b>	<b>26,093</b>	<b>24,825</b>	<b>18,080</b>	<b>12,209</b>	<b>49</b>	<b>14,430</b>	<b>58</b>	<b>7,685</b>	<b>31</b>	<b>43</b>	<b>12.64</b>	<b>17.22</b>
<b>ภาคตะวันออกเฉียงเหนือ</b>												
ห้วยหลวง	136	136	129	64	47	80	59	73	54	57	0.00	0.11
น้ำอูน	780	520	475	245	47	337	65	292	56	61	0.29	0.00
น้ำพุง*	200	165	157	89	54	97	59	89	54	57	0.08	0.00
จุฬารักษ์*	181	164	127	156	95	159	97	122	74	96	0.22	0.08
อุบลรัตน์*	4,640	2,431	1,850	1,595	66	2,411	99	1,830	75	99	0.00	13.71
ลำปาว	2,450	1,980	1,880	986	50	1,258	64	1,158	58	62	0.00	0.11
ลำตะคอง	445	314	292	358	114	339	108	316	100	108	0.58	0.25
ลำพระเพลิง	242	155	154	155	100	153	99	151	98	99	0.08	0.00
มูลบน	350	141	134	147	104	141	100	134	95	100	0.16	0.08
ลำแจะ	325	275	268	243	88	280	102	273	99	102	0.35	0.50
ลำนางรอง	197	121	118	101	83	118	98	115	95	98	0.00	0.02
สิรินธร*	1,966	1,966	1,135	1,758	89	1,787	91	956	49	84	1.49	0.62
<b>รวมภาค ตอน.</b>	<b>11,911</b>	<b>8,368</b>	<b>6,718</b>	<b>5,895</b>	<b>70</b>	<b>7,161</b>	<b>86</b>	<b>5,510</b>	<b>66</b>	<b>82</b>	<b>3.25</b>	<b>15.48</b>
<b>ภาคกลาง</b>												
ป่าสักชลสิทธิ์	960	960	957	749	78	968	101	965	101	101	0.23	1.76
ทับเสลา	190	160	143	145	91	161	101	144	90	101	0.26	0.26
กระเสียว	390	299	259	203	68	300	100	260	87	100	0.27	0.08
<b>รวมภาคกลาง</b>	<b>1,540</b>	<b>1,419</b>	<b>1,359</b>	<b>1,097</b>	<b>77</b>	<b>1,429</b>	<b>101</b>	<b>1,369</b>	<b>96</b>	<b>101</b>	<b>0.75</b>	<b>2.09</b>
<b>ภาคตะวันตก</b>												
ศรีนครินทร์*	18,770	17,745	7,480	13,335	75	16,298	92	6,033	34	81	10.69	5.05
วชิราลงกรณ*	11,000	8,860	5,848	4,846	55	7,698	87	4,686	53	80	4.21	6.94
<b>รวมภาคตะวันตก</b>	<b>29,770</b>	<b>26,605</b>	<b>13,328</b>	<b>18,181</b>	<b>68</b>	<b>23,996</b>	<b>90</b>	<b>10,719</b>	<b>40</b>	<b>80</b>	<b>14.90</b>	<b>11.99</b>
<b>ภาคตะวันออก</b>												
ขุนด่านปราการชล	225	224	219	222	99	219	98	215	96	98	0.11	0.10
คลองสิียด	450	420	390	201	48	253	60	223	53	57	0.00	0.14
บางพระ	127	117	105	83	71	115	98	103	88	98	0.00	0.25
หนองปลาไหล	206	164	150	172	105	180	110	166	102	111	0.47	0.24
ประแสร์	322	295	275	232	79	289	98	269	91	98	0.00	0.11
นฤปดินทรจินดา	338	295	276	243	82	293	99	274	93	99	0.20	2.00
<b>รวมภาคตะวันออก</b>	<b>1,668</b>	<b>1,515</b>	<b>1,415</b>	<b>1,154</b>	<b>76</b>	<b>1,349</b>	<b>89</b>	<b>1,249</b>	<b>82</b>	<b>88</b>	<b>0.78</b>	<b>2.84</b>
<b>ภาคใต้</b>												
แก่งกระจาน	900	710	645	547	77	662	93	597	84	93	2.94	5.97
ปราณบุรี	490	391	373	360	92	348	89	330	84	88	0.61	0.19
รัชชประภา*	6,144	5,639	4,287	3,683	65	4,457	79	3,105	55	72	6.65	0.00
บางกลาง*	1,590	1,454	1,178	1,013	70	822	57	546	38	46	13.55	6.02
<b>รวมภาคใต้</b>	<b>9,124</b>	<b>8,194</b>	<b>6,484</b>	<b>5,602</b>	<b>68</b>	<b>6,288</b>	<b>77</b>	<b>4,578</b>	<b>56</b>	<b>71</b>	<b>23.74</b>	<b>12.18</b>
<b>รวมทั้งประเทศ</b>	<b>80,106</b>	<b>70,926</b>	<b>47,384</b>	<b>44,138</b>	<b>62</b>	<b>54,653</b>	<b>77</b>	<b>31,111</b>	<b>44</b>	<b>66</b>	<b>56.07</b>	<b>61.81</b>

ต่ำกว่า 30 %  
รวม 0 แห่ง

ตั้งแต่ 31 - 50%  
รวม 3 แห่ง

ตั้งแต่ 51 - 80%  
รวม 8 แห่ง

มากกว่า 80%  
รวม 24 แห่ง

- ปริมาณน้ำเก็บกักประเทศ (อ่างเก็บน้ำขนาดใหญ่) ณ วันที่ 3 ธันวาคม
  - ปี 2558 มีน้ำ 40,699 ล้าน ลบ.ม. คิดเป็น 58%
  - ปี 2559 มีน้ำ 50,568 ล้าน ลบ.ม. คิดเป็น 71%
  - ปี 2563 มีน้ำ 44,117 ล้าน ลบ.ม. คิดเป็น 62%
  - ปี 2564 มีน้ำ 54,645 ล้าน ลบ.ม. คิดเป็น 77%
  - ปี 2564 **มากกว่า** ปี 2558 จำนวน 13,946 ล้าน ลบ.ม.
  - ปี 2564 **มากกว่า** ปี 2559 จำนวน 4,077 ล้าน ลบ.ม.
  - ปี 2564 **มากกว่า** ปี 2563 จำนวน 10,528 ล้าน ลบ.ม.
- ปริมาณน้ำเก็บกักในกลุ่มเจ้าพระยา (4 เขื่อนหลัก) ณ วันที่ 3 ธันวาคม
  - ปี 2558 มีน้ำ 10,844 ล้าน ลบ.ม. คิดเป็น 44%
  - ปี 2559 มีน้ำ 16,876 ล้าน ลบ.ม. คิดเป็น 68%
  - ปี 2563 มีน้ำ 12,479 ล้าน ลบ.ม. คิดเป็น 50%
  - ปี 2564 มีน้ำ 14,834 ล้าน ลบ.ม. คิดเป็น 60%
  - ปี 2564 **มากกว่า** ปี 2558 จำนวน 3,990 ล้าน ลบ.ม.
  - ปี 2564 **น้อยกว่า** ปี 2559 จำนวน 2,042 ล้าน ลบ.ม.
  - ปี 2564 **มากกว่า** ปี 2563 จำนวน 2,355 ล้าน ลบ.ม.

### 2.3 สภาพน้ำในอ่างเก็บน้ำ 4 เขื่อนหลักกลุ่มเจ้าพระยา (ข้อมูล วันที่ 3 ธ.ค. 64)

สภาพน้ำในอ่างเก็บน้ำ ภูมิพล สิริกิติ์ แควน้อยฯ และป่าสักฯ วันที่ 3 ธันวาคม 2564

อ่างเก็บน้ำ	ปริมาณน้ำในอ่างฯ		ปริมาณน้ำใช้การได้		ปริมาณน้ำไหลลงอ่างฯ		ปริมาณน้ำระบาย		รับน้ำได้อีก	เปรียบเทียบน้ำใช้การ - น้อยกว่า / + มากกว่า ปี 2559
	ปริมาณน้ำ	% ความจุ	ปริมาณน้ำ	% ใช้การ	วันนี้	เมื่อวาน	วันนี้	เมื่อวาน		
ภูมิพล	8,438	63	4,638	48	6.48	8.41	8.00	8.00	5,024	1,204
สิริกิติ์	4,499	47	1,649	25	2.62	2.58	5.58	5.54	5,011	-3,229
ภูมิพล+สิริกิติ์	12,936	56	6,286	39	9.10	10.99	13.58	13.54	10,036	-2,025
แควน้อยฯ	931	99	888	99	0.82	0.81	3.02	3.02	8	-22
ป่าสักชลสิทธิ์	967	101	964	101	0.29	0.23	1.50	1.76	0	14
รวมทั้งหมด	14,834	60	8,138	45	10.20	12.02	18.10	18.32	10,044	-2,033

\*หมายเหตุ : ( ) คือ เกินความจุเก็บกักปกติ

(หน่วย : ล้าน ลบ.ม.)

### 2.4 สถานการณ์น้ำลุ่มน้ำเจ้าพระยา

**แม่น้ำปิง** ปริมาณน้ำไหลผ่านที่สถานี P.17 อ.บรรพตพิสัย จ.นครสวรรค์ วัดได้ 39.00 ลบ.ม./วินาที (เมื่อวาน 31.00 ลบ.ม./วินาที) ต่ำกว่าตลิ่ง 5.77 เมตร มี**แนวโน้มลดลง**

**แม่น้ำน่าน** ปริมาณน้ำไหลผ่านที่สถานี N.67 อ.ชุมแสง จ.นครสวรรค์ วัดได้ 261.00 ลบ.ม./วินาที (เมื่อวาน 277.00 ลบ.ม./วินาที) ต่ำกว่าตลิ่ง 7.73 เมตร มี**แนวโน้มลดลง**



**แม่น้ำเจ้าพระยา** ปริมาณน้ำไหลผ่านที่สถานี C.2 อ.เมืองนครสวรรค์ วัดได้ 422.00 ลบ.ม./วินาที (เมื่อวาน 435.00 ลบ.ม./วินาที) ต่ำกว่าตลิ่ง 7.96 เมตร มี**แนวโน้มลดลง** และมีปริมาณน้ำไหลผ่านท้ายเขื่อนเจ้าพระยา (C.13) ในอัตรา 124.00 ลบ.ม./วินาที (เมื่อวาน 173.00 ลบ.ม./วินาที) ไหลผ่านสถานีวัดน้ำ C.29A อ.บางไทร มีปริมาณน้ำไหลผ่านเฉลี่ย 338.00 ลบ.ม./วินาที (เมื่อวาน 352.00 ลบ.ม./วินาที)

**แม่น้ำป่าสัก** เขื่อนป่าสักชลสิทธิ์ ระบายน้ำ 17.34 ลบ.ม./วินาที (เมื่อวาน 20.36 ลบ.ม./วินาที) มี**แนวโน้มลดลง** และไหลผ่าน**เขื่อนพระรามหก** 0.00 ลบ.ม./วินาที (เมื่อวาน 0.00 ลบ.ม./วินาที) มี**แนวโน้มทรงตัว** และมีปริมาณน้ำไหลผ่านสถานี 5.26 (06.00 น.) ท้ายเขื่อนพระรามหก อ.ท่าเรือ จ.พระนครศรีอยุธยา ปริมาณน้ำ - ลบ.ม./วินาที (เมื่อวาน - ลบ.ม./วินาที) มี**แนวโน้มทรงตัว**

## 2.5 สภาพน้ำในอ่างเก็บน้ำขนาดกลาง (ข้อมูล วันที่ 3 ธ.ค. 64)

ข้อมูลวันที่ 3 ธันวาคม 2564																			
สรุปอ่างขนาดกลางที่มีปริมาณในช่วง <=30 % 31 - 50 % >50-80% >80 - 100 % และ >100 %																			
		31 - 50 %				>50-80%				>80 - 100 %				>100 %					
ภาค	จำนวน	สขป.	จำนวน	ภาค	จำนวน	สขป.	จำนวน	ภาค	จำนวน	สขป.	จำนวน	ภาค	จำนวน	สขป.	จำนวน	ภาค	จำนวน	สขป.	จำนวน
เหนือ	3	1	2	เหนือ	3	1	3	เหนือ	18	1	4	เหนือ	42	1	4	เหนือ	9	1	2
		2	1			2	0			2	8			2	28			2	2
		3	0			3	0			3	0			3	4			3	1
		4	0			4	0			4	6			4	6			4	4
ตะวันออก เฉียง เหนือ	8	5	5	ตะวันออก เฉียง เหนือ	23	5	8	ตะวันออก เฉียง เหนือ	47	5	19	ตะวันออก เฉียงเหนือ	99	5	20	ตะวันออก เฉียงเหนือ	41	5	1
		6	0			6	4			6	14			6	29			6	5
		7	2			7	10			7	11			7	20			7	4
		8	1			8	1			8	3			8	30			8	31
ตะวันออก	2	9	2	ตะวันออก	0	9	0	ตะวันออก	4	9	4	ตะวันออก	30	9	30	ตะวันออก	15	9	15
กลาง	0	10	0	กลาง	1	10	1	กลาง	2	10	1	กลาง	14	10	13	กลาง	5	10	4
		11	0			11	0			11	0			11	0			11	0
		12	0			12	0			12	1			12	1			12	1
ตะวันตก	0	13	0	ตะวันตก	0	13	0	ตะวันตก	0	13	0	ตะวันตก	4	13	4	ตะวันตก	3	13	3
ใต้	1	14	0	ใต้	0	14	0	ใต้	10	14	4	ใต้	17	14	7	ใต้	11	14	6
		15	1			15	0			15	2			15	5			15	5
		16	0			16	0			16	4			16	4			16	0
		17	0			17	0			17	0			17	1			17	0
<b>รวม</b>	<b>14</b>	<b>รวม</b>	<b>14</b>	<b>รวม</b>	<b>27</b>	<b>รวม</b>	<b>27</b>	<b>รวม</b>	<b>81</b>	<b>รวม</b>	<b>81</b>	<b>รวม</b>	<b>206</b>	<b>รวม</b>	<b>206</b>	<b>รวม</b>	<b>84</b>	<b>รวม</b>	<b>84</b>
<b>รวมทั้งหมด 412 แห่ง</b>																			

## 3. แผน-ผลการบริหารจัดการน้ำฤดูแล้ง ปี 2564/65 ข้อมูล ณ วันที่ 3 ธ.ค. 64

ลุ่มน้ำ	แผนจัดสรรน้ำ (ล้าน ลบ.ม.)	ผลจัดสรรน้ำ (ล้าน ลบ.ม.)	คงเหลือน้ำที่ต้องจัดสรร (ล้าน ลบ.ม.)
ทั่วประเทศ (1 พ.ย. 64 – 30 เม.ย. 65)	22,280	4,529 (20%)	17,751 (80%)
เจ้าพระยา (4 เขื่อน) (1 พ.ย. 64 – 30 เม.ย. 65)	5,700	779 (13%)	4,921 (86%)



#### 4. การเพาะปลูก (ข้อมูล ณ วันที่ 1 ธ.ค. 64)

- **การเพาะปลูกข้าวนาปี 2564**

- ทั้งประเทศ แผนเพาะปลูก 16.83 ล้านไร่ **เพาะปลูกแล้ว 15.37 ล้านไร่** คิดเป็นร้อยละ 91.35 ของแผนฯ ผลเก็บเกี่ยว 12.55 ล้านไร่

- **ลุ่มน้ำเจ้าพระยา** แผนเพาะปลูก 7.97 ล้านไร่ **เพาะปลูก 6.99 ล้านไร่** คิดเป็นร้อยละ 87.77 ของแผนฯ ผลเก็บเกี่ยว 6.26 ล้านไร่

- **การเพาะปลูกข้าวนาปรัง 2564/65**

- ทั้งประเทศ แผนเพาะปลูก 6.41 ล้านไร่ **เพาะปลูกแล้ว 1.287 ล้านไร่** คิดเป็นร้อยละ 20.06 ของแผนฯ

- **ลุ่มน้ำเจ้าพระยา** แผนเพาะปลูก 2.81 ล้านไร่ **เพาะปลูก 0.826 ล้านไร่** คิดเป็นร้อยละ 29.38 ของแผนฯ

#### 5.การระบายน้ำออกจากทุ่งลุ่มต่ำเจ้าพระยา (ข้อมูล ณ วันที่ 2 ธ.ค.64)

- ทุ่งบางระกำ ปริมาณน้ำวันนี้ 75.00 ล้าน ลบ.ม. **สิ้นสุดการระบายน้ำ**

- 10 ทุ่งเจ้าพระยาตอนล่าง ปริมาณน้ำวันนี้ 695.28 ล้าน ลบ.ม. ระบายน้ำ 40.67 ล้าน ลบ.ม.

ต้องระบายอีก 275.98 ล้าน ลบ.ม. (40%) (ทุ่งฝั่งตะวันออก ปริมาณน้ำวันนี้ 116.30 ล้าน ลบ.ม. **สิ้นสุดการระบายน้ำ** และทุ่งฝั่งตะวันตก ปริมาณน้ำวันนี้ 578.98 ล้าน ลบ.ม. ระบายน้ำ 40.67 ล้าน ลบ.ม. ต้องระบายอีก 275.98 ล้าน ลบ.ม. (48%)

- รวม 11 ทุ่งลุ่มต่ำเจ้าพระยา ปริมาณน้ำวันนี้ 770.28 ล้าน ลบ.ม. ระบายน้ำ 40.67 ล้าน ลบ.ม.

ต้องระบายอีก 275.98 ล้าน ลบ.ม. (36%)

รายงานการระบายน้ำพื้นที่ลุ่มต่ำ 11 ทุ่ง ณ วันที่ 2 ธ.ค. 64										
ที่	พื้นที่ลุ่มต่ำ	แผนการระบายน้ำออกจากทุ่ง				สรุปผลการระบายน้ำ			ระดับน้ำเฉลี่ย ทั้งทุ่ง (ม.)	หมายเหตุ
		ปริมาณวันที่เริ่ม (ล้าน ลบ.ม.)	กำหนดการ เริ่ม	กำหนดการ สิ้นสุด	ปริมาณน้ำในทุ่ง (ล้าน ลบ.ม.)	ปริมาณน้ำวันนี้ (ล้าน ลบ.ม.)	ผลการรับน้ำเข้า (ล้าน ลบ.ม.)	ผลการระบายน้ำ (ล้าน ลบ.ม.)		
พื้นที่ลุ่มต่ำเจ้าพระยาตอนบน										
1	ทุ่งบางระกำ	300	1 พ.ย. 64	30 พ.ย. 64	75 (100%)	75.00	<b>สิ้นสุดการระบายน้ำ</b>	0.00 (0%)	0.18 (คงที่)	
พื้นที่ลุ่มต่ำเจ้าพระยาตอนล่าง (ฝั่งตะวันออก)										
2	ทุ่งเชียงราก	51	20 พ.ย. 64	20 ธ.ค. 64	11 (100%)	11.00	<b>สิ้นสุดการระบายน้ำ</b>	0.00 (0%)	0.18 (คงที่)	
3	ทุ่งท่าวัง	68	7 พ.ย. 64	24 พ.ย. 64	9 (100%)	9.00	<b>สิ้นสุดการระบายน้ำ</b>	0.00 (0%)	0.12 (คงที่)	
4	ทุ่งฝั่งซ้าย คลองชัยนาท-ป่าสัก	124	3 ต.ค. 64	12 พ.ย. 64	6.3 (100%)	6.30	<b>สิ้นสุดการระบายน้ำ</b>	0.00 (0%)	0.05 (คงที่)	
5	ทุ่งบางกุ่ม	225	25 ต.ค. 64	29 พ.ย. 64	65 (100%)	65.00	<b>สิ้นสุดการระบายน้ำ</b>	0.00 (0%)	0.49 (คงที่)	
6	ทุ่งบางกุ้ง	-	1 ธ.ค. 64	11 ธ.ค. 64	25 (100%)	25.00	<b>สิ้นสุดการระบายน้ำ</b>	0.00 (0%)	0.92 (คงที่)	
	รวมฝั่งตะวันออก	468	3 ต.ค. 64	20 ธ.ค. 64	116.3 (100%)	116.30	0.00	0.00	0.20 (คงที่)	
พื้นที่ลุ่มต่ำเจ้าพระยาตอนล่าง (ฝั่งตะวันตก)										
7	ทุ่งบางบาล - บ้านแพน*	109	2 พ.ย. 64	29 พ.ย. 64	16 (50%)	31.94	0.00	1.66	15.94 (50%)	0.60 (ลดลง 3 ช.ม.)
8	ทุ่งป่าโมก	69	7 พ.ย. 64	11 ธ.ค. 64	10 (88%)	11.39	0.00	0.82	1.39 (12%)	0.34 (ลดลง 2 ช.ม.)
9	ทุ่งผักไห่*	319	7 พ.ย. 64	14 ธ.ค. 64	60 (46%)	129.17	1.73	5.95	69.17 (54%)	0.65 (ลดลง 2 ช.ม.)
10	ทุ่งเจ้าเจ็ด*	736	6 พ.ย. 64	8 ธ.ค. 64	168 (46%)	365.15	4.92	22.11	197.15 (54%)	0.65 (ลดลง 3 ช.ม.)
11	ทุ่งโพธิ์พระยา	200	2 พ.ย. 64	22 ธ.ค. 64	49 (119%)	41.33	10.60	10.12	-7.67 (-19%)	0.15 (คงที่)
	รวมฝั่งตะวันตก	1,433	2 พ.ย. 64	22 ธ.ค. 64	303 (52%)	578.98	17.25	40.67	275.98 (48%)	0.46 (ลดลง)
	รวม 10 ทุ่งลุ่มต่ำเจ้าพระยาตอนล่าง	1,901	3 ต.ค. 64	22 ธ.ค. 64	419.3 (60%)	695.28	17.25	40.67	275.98 (40%)	0.38 (ลดลง)
	รวม 11 ทุ่งลุ่มต่ำเจ้าพระยา	2,201	3 ต.ค. 64	22 ธ.ค. 64	494.3 (64%)	770.28	17.25	40.67	275.98 (36%)	0.34 (ลดลง)

หมายเหตุ : % เทียบกับปริมาณน้ำในทุ่งวันนี้

กำหนดการสิ้นสุดแผนการระบายน้ำคิดจากกรณีติดตั้งเครื่องสูบน้ำเพิ่มเติม

ทุ่งบางระกำ ขอปรับแผนปริมาณน้ำเก็บในทุ่ง ตามมติที่ประชุมกับเกษตรกรในพื้นที่เมื่อวันที่ 19 พ.ย.64 จะเก็บน้ำที่ 75 ล้าน ลบ.ม.

ทุ่งโพธิ์พระยาขอปรับแผน เนื่องจากกระแสน้ำแม่น้ำท่าจีนสูงกว่าที่คาดการณ์ จึงยังไม่สามารถติดตั้งเครื่องสูบน้ำได้ตามกำหนดการเดิม

ทุ่งบางกุ่มขอปรับแผนเนื่องจาก ทางจังหวัดได้ประสานของพื้นที่ชลประทานที่ 19 พ.ย. 64 เพื่อให้เกษตรกรทำประมง โดยจะรักษาระดับน้ำไว้ที่ +4.2 ม.รทก คิดเป็นปริมาณน้ำค้างทุ่งประมาณ 65 ล้าน ลบ.ม.

ทุ่งบางกุ้งขอปรับแผน เก็บน้ำในทุ่งที่ระดับ +3.5 ม.รทก. 25 ล้าน ลบ.ม. จนกว่าจะเก็บเกี่ยวข้าวแล้วเสร็จ

## 6. วิเคราะห์สถานการณ์

### 6.1 คาดการณ์ปริมาณฝนจากแบบจำลองบรรยากาศจากกรมอุตุนิยมวิทยา (3วันล่วงหน้า)

- วันที่ 3 ธ.ค. 64 (3 ธ.ค. เวลา 07.00 น. – 4 ธ.ค. 64 เวลา 07.00 น.) มีฝนตกปานกลาง (10.1-35.0 มม.) บริเวณพื้นที่ ภาคใต้ มีฝนตกหนัก (35.1-90.0 มม.) บริเวณพื้นที่ จ.สุราษฎร์ธานี จ.นครศรีธรรมราช จ.พังงา จ.ตรัง จ.พัทลุง จ.สงขลา จ.ปัตตานี จ.ยะลา และจ.นราธิวาส
- วันที่ 4 ธ.ค. 64 (4 ธ.ค. เวลา 07.00 น. – 5 ธ.ค. 64 เวลา 07.00 น.) มีฝนตกปานกลาง (10.1-35.0 มม.) บริเวณพื้นที่ จ.สุราษฎร์ธานี จ.พัทลุง จ.สงขลา จ.ปัตตานี จ.ยะลา และ จ.นราธิวาส
- วันที่ 5 ธ.ค. 64 (5 ธ.ค. เวลา 07.00 น. – 6 ธ.ค. 64 เวลา 07.00 น.) ไม่มีฝนตกเกิน 10.00 มม.ในบริเวณพื้นที่ประเทศไทย

### 6.2 คาดการณ์ปริมาณน้ำ (วันที่ 4 ธ.ค. 64)

คาดการณ์ปริมาณน้ำไหลผ่านลุ่มน้ำปิงที่สถานี P.17 อ.บรรพตพิสัย จ.นครสวรรค์ จะมีปริมาณน้ำไหลผ่าน 48.00 ลบ.ม./วินาที มีแนวโน้มเพิ่มขึ้น ลุ่มน้ำน่านที่สถานี N.67 อ.ชุมแสง จ.นครสวรรค์ จะมีปริมาณน้ำไหลผ่าน 254.00 ลบ.ม./วินาที มีแนวโน้มลดลง โดยจะทำให้ในลุ่มน้ำเจ้าพระยาที่สถานี C.2 อ.เมืองนครสวรรค์ จ.นครสวรรค์ จะมีปริมาณน้ำไหลผ่าน 410.00 ลบ.ม./วินาที มีแนวโน้มลดลง

## 7. รายงานสถานการณ์ค่าความเค็ม (ข้อมูล วันที่ 3 ธ.ค. 64 เวลา 07:00 น.)

แม่น้ำ	สถานีเฝ้าระวัง	เกณฑ์เฝ้าระวัง (กรัม/ลิตร)	ค่าความเค็ม (กรัม/ลิตร)
เจ้าพระยา	ประปาสำแล	0.25	0.16 (ปกติ)
ปราจีน-บางปะกง	บางคาง	2	0.06 (ปกติ)
ท่าจีน	ด้านนอกคลองจินดา	0.75	0.28 (ปกติ)
	ด้านในคลองจินดา	0.75	ระบบขัดข้อง
แม่กลอง	ปากคลองดำเนินสะดวก	2	0.17 (ปกติ)

## 8. สถานการณ์อุทกภัยปี 2564 และการให้ความช่วยเหลือ

พื้นที่ประสบอุทกภัย 9 จังหวัด ได้แก่ **จังหวัดร้อยเอ็ด ยโสธร อุบลราชธานี สุพรรณบุรี และนครปฐม (ภาคใต้ 4 จังหวัด ได้แก่ ชุมพร สุราษฎร์ธานี นครศรีธรรมราช พัทลุง)**

### **สถานการณ์อุทกภัย**

#### 1. จังหวัดร้อยเอ็ด

สาเหตุ อธิธิพล พายุดีเปรสชัน “เตี้ยนหมู่” ทำให้เกิดฝนตกชุกและหนาแน่น ช่วงวันที่ 23-25 ก.ย.64 เป็นเหตุให้ปริมาณน้ำในแม่น้ำชีเอ่อล้นตลิ่งเข้าท่วมพื้นที่เป็นบริเวณกว้าง ซึ่งมวลน้ำดังกล่าวได้ไหลเข้าสู่จังหวัดร้อยเอ็ดอย่างต่อเนื่อง ส่งผลให้น้ำชีเอ่อล้นตลิ่งเข้าท่วมหลายพื้นที่ในเขตจังหวัดร้อยเอ็ด

**สถานการณ์ปัจจุบัน** ในเขตจังหวัดร้อยเอ็ด มีพื้นที่ประสบภัยน้ำท่วม รวม 11 อำเภอ จำนวน 4 ลุ่มน้ำ พื้นที่ 49,766 ไร่ รายละเอียดดังนี้

**แม่น้ำชี** รวม 29,444 ไร่ ประกอบด้วย อ.จันทาร 3,580 ไร่, อ.เชียงขวัญ 4,850 ไร่, อ.ทุ่งเขาหลวง 5,885 ไร่, อ.ธวัชบุรี 1,842 ไร่, อ.โพธิ์ชัย 8,189 ไร่, อ.พนมไพร 2,785 ไร่ และ อ.อาจสามารถ 2,313 ไร่

**แม่น้ำมูลและลำเสียวใหญ่** รวม 4,213 ไร่ ประกอบด้วย อ.โพนทราย 2,815 ไร่, อ.สุวรรณภูมิ 1,225 ไร่ และหนองฮี 173 ไร่

**ลำน้ำยัง** อ.เสลภูมิ 16,109 ไร่

#### การให้ความช่วยเหลือและการบริหารจัดการน้ำในพื้นที่

- ติดตั้งเครื่องสูบน้ำฯ รวมจำนวน 16 เครื่อง เพื่อช่วยเหลือพื้นที่น้ำท่วมบริเวณ บ.ดอนแก้ว ต.บึงงาม บ.อีโก้ม ต.เทิดไทย อ.ทุ่งเขาหลวง จำนวน 8 เครื่อง ต.นาสีนวน/ต.คำไฮ อ.พนมไพร จำนวน 6 เครื่อง ต.นาเลิง อ.เสลภูมิ จำนวน 1 เครื่อง และช่วยเหลืออุปโภค-บริโภค บ.หนองพวง ต.โคกล่าม อ.จตุรพักตรพิมาน จำนวน 1 เครื่อง
- ติดตั้งพร้อมเดินเครื่องผลักดันน้ำ จำนวน 12 เครื่อง เพื่อเร่งการระบายน้ำบริเวณท้ายเขื่อนร้อยเอ็ด อ.เชียงขวัญ

#### 2. จังหวัดยโสธร

สาเหตุ จากอิทธิพล พายุดีเปรสชัน “เตี้ยนหมู่” และแนวร่องมรสุมที่พัดผ่านภาคตะวันออกเฉียงเหนือ ทำให้เกิดฝนตกชุกและหนาแน่น ช่วงวันที่ 23 - 27 ก.ย. 64 ในเขตจังหวัดยโสธร เป็นเหตุให้ปริมาณน้ำในแม่น้ำชีและน้ำในลำเซบาย เอ่อล้นตลิ่งเข้าท่วมพื้นที่เป็นบริเวณกว้าง ทำให้เกิดอุทกภัยในจังหวัดยโสธร

**สถานการณ์ปัจจุบัน** ในเขตจังหวัดยโสธร มีพื้นที่ประสบอุทกภัยน้ำท่วมถึงปัจจุบัน รวม 6 อำเภอ จำนวน 2 ลุ่มน้ำ พื้นที่ 94,799 ไร่ รายละเอียดดังนี้

**แม่น้ำชี** จำนวน 49,717 ไร่ ประกอบด้วย อ.เมืองยโสธร 18,741.25 ไร่, อ.มหาชนะชัย 22,036 ไร่, อ.ค้อวัง 6,217.75 ไร่, อ.คำเขื่อนแก้ว 2,692 ไร่, และ อ.ทรายมูล 30 ไร่

**ลำเซบาย** จำนวน 45,082 ไร่ ประกอบด้วย อ.ป่าติ้ว 20,044 ไร่, และ อ.คำเขื่อนแก้ว 25,038 ไร่ (ปัจจุบันเหลือพื้นที่น้ำท่วม 630 ไร่ ประกอบด้วย อ.คำเขื่อนแก้ว 630 ไร่)



### การให้ความช่วยเหลือและการบริหารจัดการน้ำในพื้นที่

- ติดตั้งเครื่องสูบน้ำ จำนวน 2 เครื่อง บริเวณ บุ่งน้อย-บุ่งใหญ่ เพื่อระบายน้ำในเขตเทศบาลเมืองโยธองลงสู่แม่น้ำชี และได้เตรียมเครื่องจักร-เครื่องมือพร้อมบุคลากร ไว้พร้อมให้ความช่วยเหลือกรณีฉุกเฉิน (ปัจจุบันถนอนการติดตั้งแล้ว)

- การประชาสัมพันธ์ เฝ้าระวัง แจ้งเตือน และการช่วยเหลือจังหวัดโยธอง โดยผู้ว่าราชการจังหวัด เป็น CEO ในการบริหารจัดการน้ำและการช่วยเหลือต่างๆ ร่วมกับทุกหน่วยงานที่เกี่ยวข้อง เพื่อให้เกิดประสิทธิภาพสูงสุด โดยได้จัดตั้ง กองอำนวยการและป้องกันบรรเทาสาธารณภัยจังหวัดโยธองขึ้น เพื่อดำเนินการช่วยเหลือผู้ได้รับผลกระทบ

### 3. จังหวัดอุบลราชธานี

สาเหตุ เนื่องจากปริมาณฝนที่ตกหนักจากอิทธิพลของพายุโซนร้อน “เตี้ยนหมู่” และอัตราการระบายในลำน้ำสายต่างๆ ทำให้น้ำเอ่อล้นตลิ่งในลำน้ำมูล

สถานการณ์ปัจจุบัน มีพื้นที่น้ำท่วม 2 อำเภอ ได้แก่ อ.เมือง และ อ.วารินชำราบ รายละเอียดดังนี้

1.) **อ.เมือง** ได้รับผลกระทบ รวม 3 ชุมชน ได้แก่ ชุมชนวังแดง ชุมชนหาดคูเต่า ชุมชนทัพไทย ระดับน้ำยังคงท่วมขังสูงประมาณ 0.20-1.00 ม.

2.) **อ.วารินชำราบ** ได้ผลกระทบ 2 ชุมชน ได้แก่ ชุมชนท่าบั้งมิ่ง และเกตุแก้ว ได้รับผลกระทบระดับน้ำท่วมสูงประมาณ 0.15 - 0.30 ม.

#### แนวโน้มและการคาดการณ์ ระดับน้ำมีแนวโน้มลดลง

การให้ความช่วยเหลือและการบริหารจัดการน้ำในพื้นที่ โครงการชลประทานอุบลราชธานี ให้ความช่วยเหลือ ดังนี้

- ติดตั้งเครื่องสูบน้ำ จำนวน 6 เครื่อง ติดตั้งที่บริเวณ ปตร.วัดเสนาวงศ์ อ.วารินชำราบ 4 เครื่อง และที่บริเวณชุมชนท่ากอไผ่ อ.วารินชำราบ 2 เครื่อง ที่ชุมชนทัพไทย อ.เมือง จำนวน 1 เครื่อง

- เร่งผลักดันน้ำลงในลำน้ำมูลลงสู่แม่น้ำโขง และเตรียมความพร้อมของเครื่องจักรเครื่องมือ เช่น เครื่องสูบน้ำเคลื่อนที่ รถแบคโฮ รถบรรทุก กระสอบทราย พร้อมให้การช่วยเหลือ สนับสนุน ในพื้นที่

### 4. จังหวัดสุพรรณบุรี

สาเหตุ สืบเนื่องจากหย่อมความกดอากาศต่ำปกคลุมภาคกลาง ประกอบกับร่องมรสุมพาดผ่านภาคกลาง ภาคตะวันออกและภาคตะวันออกเฉียงเหนือตอนล่าง ทำให้มีฝนตกหนักต่อเนื่องในพื้นที่จังหวัดชัยนาทและสุพรรณบุรีส่งผลให้ปริมาณน้ำในแม่น้ำท่าจีนเพิ่มสูงขึ้น

สถานการณ์ปัจจุบัน มีพื้นที่ประสบอุทกภัย 5 อำเภอ รวม 228,091 ไร่ ดังนี้ อ.เมืองสุพรรณบุรี อ.อู่ทอง อ.สองพี่น้อง อ.ศรีประจันต์ และ อ.บางปลาม้า

### การให้ความช่วยเหลือและการบริหารจัดการน้ำในพื้นที่

- ติดตั้งเครื่องสูบน้ำจำนวน 9 เครื่อง
- ติดตั้งเครื่องผลักดันน้ำ จำนวน 24 เครื่อง แบ่งเป็น ที่ ปตร.เกาทะเลลาย 8 เครื่อง ปตร.สองพี่น้อง 6 เครื่อง สะพานวัดบางเลน 4 เครื่อง ปตร.ปากคลองร.4 ขวามแม่น้ำสุพรรณ 2 เครื่อง สะพานวัดท่าเจดีย์ 4 เครื่อง
- ประสานผู้นำชุมชนแจ้งเตือนสถานการณ์น้ำ ขอสนับสนุนเครื่องสูบน้ำช่วยเหลือ และประชาสัมพันธ์เกี่ยวกับการติดตาม เฝ้าระวังในพื้นที่เสี่ยงภัยอย่างใกล้ชิด
- ติดตาม เฝ้าระวังปริมาณน้ำ ในการควบคุมการระบายน้ำคลองส่งน้ำ คลองระบายน้ำ เพื่อจัดการระบายน้ำให้เร่งระบายน้ำโดยเร็วที่สุด
- มอบหมายให้พนักงานส่งน้ำ ออกไปประสานกับผู้นำชุมชน องค์กรปกครองส่วนท้องถิ่นเพื่อให้ข้อมูลน้ำที่ไหลเข้าสู่พื้นที่และให้การช่วยเหลือ และเร่งสูบน้ำออกจากแปลงนาของเกษตรกร

## 5. จังหวัดนครปฐม

สาเหตุ เนื่องจากอิทธิพลของพายุ"คมปาซุ" ส่งผลให้ฝนตกหนักอย่างต่อเนื่อง ทำให้ปริมาณน้ำในแม่น้ำท่าจีนเพิ่มขึ้นอย่างต่อเนื่อง และล้นตลิ่ง ส่งผลกระทบต่อพื้นที่ลุ่มต่ำนอกแนวคันกั้นน้ำ

### สถานการณ์ปัจจุบัน

มีสถานการณ์น้ำล้นตลิ่งที่ท่วมพื้นที่บ้านราษฎรในพื้นที่ลุ่มต่ำนอกแนวคันกั้นน้ำจำนวน 3 อำเภอ ได้แก่ อ.บางเลน อ.นครชัยศรี และ อ.สามพราน โดยเฉพาะ อ.บางเลน และ อ.นครชัยศรี น้ำได้เอ่อท่วม ตลาด และบ้านเรือนประชาชนที่อยู่ใกล้แม่น้ำในหลายพื้นที่

### แนวโน้มและการคาดการณ์ (08.00 น.)

การระบายน้ำมาทางแม่น้ำท่าจีน ที่รับการระบายน้ำจากเขื่อนกระเสียวอยู่ในระดับส่งผลกระทบต่อพื้นที่นอกคันกั้นน้ำในปริมาณเพิ่มมากขึ้น ประกอบกับน้ำทะเลหนุนทำให้ระดับน้ำยังคงส่งผลกระทบต่อพื้นที่นอกแนวคันกั้นน้ำ

### การให้ความช่วยเหลือและการบริหารจัดการน้ำในพื้นที่

- ติดตั้งเครื่องผลักดันน้ำรวม จำนวน 143 เครื่อง (ในแม่น้ำท่าจีน)
- ติดตั้งเครื่องสูบน้ำรวม จำนวน 70 เครื่อง
- บริหารจัดการน้ำตัดยอดน้ำที่ระบายลงมาจากทุ่งเจ้าเจ็ดออกทาง สน.พระยาบันลือ ลงแม่น้ำท่าจีน ออกทาง สน.สิงหนาท2 และรับน้ำเข้าพื้นที่โครงการผ่าน คลองญี่ปุ่นใต้ คลองขุนศรี คลองลากค้อน และคลองชุดใหม่
- ประกาศแจ้งเตือนแจ้งให้ ประชาชน ท้องถิ่น กำนัน ผู้ใหญ่บ้าน ชุมชนใกล้ทางน้ำและริมตลิ่ง รับทราบถึงสถานการณ์ และแนวทางการระบายน้ำกรณีการระบายน้ำเขื่อนกระเสียวให้ประชาชนทราบแล้ว
- มอบหมายหน้าที่ให้บุคลากรในพื้นที่ และ เตรียมเครื่องจักร ยานพาหนะ ติดตามสถานการณ์น้ำอย่างใกล้ชิด

## 6. จังหวัดชุมพร

สาเหตุ เนื่องจากสถานการณ์อุทกภัยที่เกิดจากอิทธิพลของมรสุมตะวันออกเฉียงเหนือที่พัดปกคลุมอ่าวไทย และภาคใต้กำลังแรง ตั้งแต่วันที่ 23 - 30 พฤศจิกายน 2564 ทำให้บริเวณภาคใต้มีฝนตกหนักถึงหนักมากบางแห่ง โดยเฉพาะในพื้นที่จังหวัดชุมพร

**สถานการณ์ปัจจุบัน** มีพื้นที่น้ำท่วม จำนวน 3 อำเภอ ได้แก่

- 1) อ.หลังสวน มีพื้นที่ได้รับผลกระทบ จำนวน 11 ตำบล ประชาชนได้รับความเดือดร้อน 6,086 ครัวเรือน
- 2) อ.ทุ่งตะโก มีพื้นที่ได้รับผลกระทบ จำนวน 4 ตำบล ประชาชนได้รับความเดือดร้อน 371 ครัวเรือน
- 3) อ.สวี มีพื้นที่ได้รับผลกระทบ จำนวน 11 ตำบล ประชาชนได้รับความเดือดร้อน 2,772 ครัวเรือน

**การให้ความช่วยเหลือและการบริหารจัดการน้ำในพื้นที่**

โครงการชลประทานชุมพร ติดตั้งเครื่องสูบน้ำ จำนวน 16 เครื่อง และเครื่องผลักดันน้ำ จำนวน 34 เครื่อง พร้อมทั้ง พร้อมทั้ง เปิดประตูระบายน้ำคลองชุมพร-นาคราช เพื่อลดระดับน้ำคลองชุมพรที่ไหลผ่านเมือง โดยได้รับการสนับสนุนรถแบคโฮจากส่วนบริหารเครื่องจักรกลที่ 6 เข้าเปิดคันดินด้านท้ายประตูระบายน้ำเพื่อผันน้ำจากประตูระบายน้ำให้ไหลลงคลองผันน้ำที่ขุดใหม่เพื่อช่วยลดผลกระทบน้ำท่วมพื้นที่ลุ่มต่ำ

## 7. จังหวัดสุราษฎร์ธานี

สาเหตุ เนื่องจากสถานการณ์อุทกภัยที่เกิดจากอิทธิพลของมรสุมตะวันออกเฉียงเหนือที่พัดปกคลุมอ่าวไทย และภาคใต้กำลังแรง ตั้งแต่วันที่ 23 - 30 พฤศจิกายน 2564 ทำให้บริเวณภาคใต้มีฝนตกหนักถึงหนักมากบางแห่ง โดยเฉพาะในพื้นที่จังหวัดสุราษฎร์ธานี ส่งผลให้แม่น้ำตาปีมีระดับเพิ่มสูงขึ้น

**สถานการณ์ปัจจุบัน** มีพื้นที่น้ำท่วม จำนวน 11 อำเภอ ดังนี้

- 1) อ.พระแสง บริเวณ ต.โทรโสภา ต.สินเจริญ ต.สินบุน ต.สาคุ ต.อปีน ต.บางสวรรค์ และต.โทรซิง
- 2) อ.ชัยบุรี บริเวณ ต.สองแพรก และต.ชัยบุรี
- 3) อ.เวียงสระ บริเวณ ต.ทุ่งหลวง ต.บ้านส้อง ต.คลองฉนวน และต.เวียงสระ
- 4) อ.เคียนซา บริเวณ ต.เขาตอก ต.อรัญคามวารี ต.พ่วงพรมคร ต.เคียนซา และต.บ้านเสด็จ
- 5) อ.บ้านนาสาร บริเวณ ต.ควนศรี ต.ลำพูน ต.พรุพี ต.เพิ่มพูนทรัพย์ ต.ท่าชี ต.ทุ่งเตา ต.น้ำพุ ต.ทุ่งเตา

ใหม่ ต.คลองปราบ และต.ควนสุบรรณ

- 6) อ.บ้านนาเดิม บริเวณ ต.บ้านนา ต.นาใต้ ต.ท่าเรือ และต.ทรัพย์ทวี
- 7) อ.พุนพิน บริเวณ ต.ท่าข้าม ต.ท่าสะท้อน ต.หนองไทร ต.ตะปาน ต.กรูด ต.เขาหัวควาย และต.บางอน
- 8) อ.เกาะพะงัน บริเวณ ต.เกาะเต่า ต.เกาะพะงัน และต.บ้านใต้
- 9) อ.ดอนสัก บริเวณ ต.ชลคราม และต.ไชยคราม
- 10) อ.กาญจนดิษฐ์ บริเวณ ต.ท่าอูแท
- 11) อ.เกาะสมุย บริเวณ ต.ลิปะน้อย ต.แม่น้ำ ต.บ่อผุด ต.อ่างทอง และต.มะเร็ต

**การให้ความช่วยเหลือและการบริหารจัดการน้ำในพื้นที่**

1. นำรถแบคโฮ ขุดเปิดทางน้ำ เพื่อระบายน้ำจากคลองท่าทองไปยังคลองคราม พร้อมกำจัดวัชพืช คลองระบายน้ำ 2 ขวาคลองคราม และขุดลอกคลองคราม และกำจัดผักตบชวา ของโครงการฝายคลองท่าทอง



2. ติดตั้งเครื่องผลักดันน้ำ รวม 40 เครื่อง (บริเวณ ปตร.ท่าม่วง 2 เครื่อง ปตร.ท่าโพธิ์ 4 เครื่อง ปตร.ไชยา 2 เครื่อง คลองลำโน 4 เครื่อง สะพานข้ามแม่น้ำพุนพิณ 14 เครื่อง สะพานแม่น้ำตาปี 14 เครื่อง)

3. ติดตั้งเครื่องสูบน้ำรวม 14 เครื่อง (อ.เกาะสมุย จำนวน 9 เครื่อง ถนนสาย 4008 เทศบาลเมืองท่าข้าม 1 เครื่อง ปตร.ท่าโพธิ์ 2 เครื่อง และ ปตร.ไชยา 2 เครื่อง)

4. โครงการชลประทานสุราษฎร์ธานี มอบหมายเจ้าหน้าที่ประจำพื้นที่และติดตามสถานการณ์พร้อมรายงานตลอดเวลา และเฝ้าระวังปริมาณน้ำที่ส่งผลกระทบต่อพื้นที่ตอนล่าง พร้อมรายงานการแจ้งเตือนให้กับหน่วยงานในพื้นที่และจังหวัดทราบ

## 8. จังหวัดนครศรีธรรมราช

สาเหตุ เกิดฝนตกหนักในพื้นที่ จ.นครศรีธรรมราช เนื่องจาก หย่อมความกดอากาศต่ำกำลังแรงที่ปกคลุมทะเลจีนใต้ตอนล่างเคลื่อนเข้าสู่แนวร่องมรสุมที่พาดผ่านภาคใต้ตอนล่าง ฝนตกหนักตั้งแต่วันที่ 1-2 ธ.ค. 2564 วัดได้ 273.8 มม. ที่ สถานีนครศรีธรรมราช ต.ปากพูน อ.เมือง จ.นครศรีธรรมราช ส่งผลให้ยังคงมีน้ำท่วมในพื้นที่

**สถานการณ์ปัจจุบัน มีพื้นที่น้ำท่วม 7 อำเภอ ดังนี้**

1.) **อ.ทุ่งใหญ่** ต.กุแหระ ระดับน้ำเพิ่มขึ้นเล็กน้อย วัดระดับเหนือพื้นสะพานสูงประมาณ 0.70 เมตร **แนวโน้มลดลง**

2.) **อ.เมือง** ปริมาณน้ำจากเทือกเขาหลวงไหลมาเต็มในพื้นที่ ส่งผลให้มีน้ำท่วม ต.ท่าวัง ต.คลัง ต.ในเมือง ต.โพธิ์เสด็จ ต.ท่าเรือ ต.ไชยมนตรี และ ต.มะม่วงสองต้น **แนวโน้มเพิ่มขึ้น**

3.) **อ.ปากพนัง** ต.เกาะทวด ต.คลองน้อย ต.หูล่อง น้ำท่วม 20-25 ซม. **แนวโน้มเพิ่มขึ้น**

4.) **อ.ชะอวด** ต.ชะอวด บ้านยานแดง ม.7 ต.เคร็ง น้ำจากคลองชะอวดล้นตลิ่งเข้าท่วมบ้านเรือน สวนปาล์ม ถนนบ้านไทรหัวม้า รถเล็กไม่สามารถสัญจรผ่านได้ เร่งระบายน้ำออกทาง ปตร.ชะอวด-แพรกเมือง **แนวโน้มเพิ่มขึ้น**

5.) **อ.เชียรใหญ่** ต.ท้องลำเจียก น้ำท่วมพื้นที่การเกษตร สูง 20-25 ซม. **แนวโน้มเพิ่มขึ้น**

6.) **อ.เฉลิมพระเกียรติ** ต.ดอนตรอ ต.เชียรเขา น้ำท่วมพื้นที่การเกษตร สูง 15-20 ซม. **แนวโน้มเพิ่มขึ้น**

7.) **อ.ร่อนพิบูลย์** มีน้ำท่วมขังในพื้นที่หมู่ที่ 5 และหมู่ที่ 8 ตำบลควนพัง ระดับน้ำท่วมสูงประมาณ 10-20 ซม. **แนวโน้มลดลง**

**แนวโน้มและการคาดการณ์ (08.00 น.)**

- บริเวณ อ.ชะอวด อ.เฉลิมพระเกียรติ อ.ปากพนัง อ.หัวไทร และ อ.เชียรใหญ่ แนวโน้มปริมาณน้ำเพิ่มขึ้น ยังคงมีปริมาณน้ำจากพื้นที่ตอนบนไหลลงมาเพิ่ม คาดว่าสถานการณ์จะเข้าสู่ภาวะปกติภายใน 3-5 วัน

- บริเวณ อ.เมือง น้ำท่วมพื้นที่ลุ่มต่ำริมคลอง คาดการณ์ว่าหากไม่มีฝนตกเพิ่มในพื้นที่จะเข้าสู่ภาวะปกติภายใน 1-2 วัน

- บริเวณ อ.ทุ่งใหญ่ และอ.ร่อนพิบูลย์ คาดว่าหากไม่มีปริมาณฝนตกเพิ่ม ภายในระยะเวลา 1-2 วันจะเข้าสู่สถานการณ์ปกติ

## การให้ความช่วยเหลือและการบริหารจัดการน้ำในพื้นที่

โครงการนครศรีธรรมราช ดำเนินการติดตั้งเครื่องสูบน้ำ จำนวน 49 เครื่อง เครื่องผลักดันน้ำ จำนวน 32 เครื่อง และเครื่อง Hydroflow จำนวน 7 เครื่อง พร้อมทั้งติดตามสถานการณ์น้ำอย่างใกล้ชิดและแจ้งพื้นที่ให้ทราบ

### 9. จังหวัดพัทลุง

**สาเหตุ** เนื่องด้วยหย่อมความกดอากาศต่ำกำลังแรง ประกอบกับลมมรสุมตะวันออกเฉียงเหนือที่พัดปกคลุมอ่าวไทยและภาคใต้ทำให้มีฝนตกหนัก - ถึงหนักมาก บริเวณลุ่มน้ำคลองท่าแนะ เมื่อวันที่ 1 ธันวาคม 2564 ปริมาณน้ำฝนสะสม 24 ชั่วโมง วัดได้ 118.0 มม. ทำให้ระดับน้ำในคลองเพิ่มสูงขึ้น และส่งผลให้เกิดน้ำท่วมพื้นที่อำเภอควนขนุน บางส่วน บริเวณที่ราบลุ่มต่ำริมคลองท่าแนะ

**สถานการณ์ปัจจุบัน** มีพื้นที่น้ำท่วม 4 อำเภอ ดังนี้

1) **อ.ควนขนุน** ที่ต.ชะมวง บริเวณสี่หน้าวัดล้อมมีน้ำท่วมขังสูง ประมาณ 20 - 30 ซม. ระยะทางยาว 150 เมตร ระดับน้ำยังคงทรงตัว และที่ต.ควนขนุน มีน้ำท่วมขังพื้นที่ลุ่มต่ำบริเวณบ้านเรือนและผิวทางจราจร ประมาณ 20 - 25 ซม. ระยะทางยาว 120 เมตร ระดับน้ำยังคงทรงตัว

2) **อ.งขลา** บริเวณ ต.คลองทรายขาว ต.สมหวัง ต.ชะรัด และต.คลองเฉลิม มีน้ำท่วมขังพื้นที่ลุ่มต่ำบริเวณบ้านเรือน ประมาณ 10 - 50 ซม. ระดับน้ำยังคงทรงตัว

3) **อ.ศรีบรรพต** บริเวณ ต.ตะพาน มีน้ำท่วมขังพื้นที่ลุ่มต่ำบริเวณบ้านเรือน ระดับน้ำยังคงทรงตัว

4) **อ.ศรีนครินทร์** บริเวณ ต.ลำสินธุ์ มีน้ำท่วมขังพื้นที่ลุ่มต่ำบริเวณบ้านเรือน ระดับน้ำยังคงทรงตัว

#### แนวโน้มและการคาดการณ์

ระดับน้ำยังคงทรงตัว คาดว่าหากไม่มีปริมาณฝนตกเพิ่ม จะเข้าสู่ภาวะปกติใน 2 - 3 วัน

## การให้ความช่วยเหลือและการบริหารจัดการน้ำในพื้นที่

โครงการชลประทานพัทลุง ติดตามสถานการณ์น้ำอย่างใกล้ชิดและรายงานสถานการณ์ให้หน่วยงานที่เกี่ยวข้องทราบ พร้อมทั้งมีการประชาสัมพันธ์ให้ประชาชนทราบ เพื่อเตรียมพร้อมรับสถานการณ์ และมีการเตรียมพร้อมเครื่องจักรเครื่องมือ เพื่อให้ความช่วยเหลือประชาชนอย่างทั่วถึงและทันท่วงที