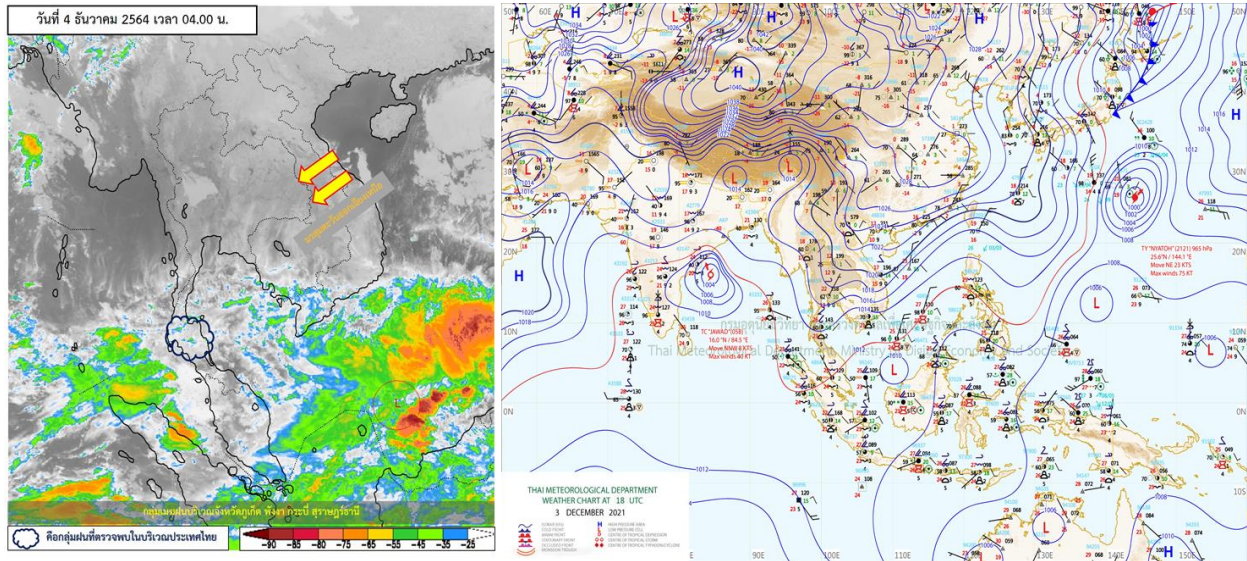


รายงานสรุปศูนย์ปฏิบัติการน้ำอัจฉริยะ
เรื่อง สถานการณ์น้ำและการเฝ้าระวัง
ประจำวันเสาร์ที่ 4 ธันวาคม พ.ศ. 2564

1. สภาพอากาศและปริมาณฝน

1.1 สภาพอากาศ (กรมอุตุนิยมวิทยา)



บริเวณความกดอากาศสูงหรือมวลอากาศเย็นกำลังแรงจากประเทศจีนแผ่ปกคลุมประเทศไทย ทำให้บริเวณดังกล่าวมีอากาศเย็นถึงหนาวกับมีลมแรง อุณหภูมิจะลดลงอีก 1-3 องศาเซลเซียส สำหรับบริเวณยอดดอยมีอากาศหนาวถึงหนาวจัดกับมีน้ำค้างบางแห่ง อุณหภูมิต่ำสุด 4-10 องศาเซลเซียส ส่วนบริเวณยอดดอยมีอากาศหนาวถึงหนาวจัด อุณหภูมิต่ำสุด 7-12 องศาเซลเซียส ขอให้ประชาชนบริเวณประเทศไทยตอนบนดูแลรักษาสุขภาพเนื่องจากสภาพอากาศที่หนาวเย็นลงไว้ด้วยสำหรับมรสุมตะวันออกเฉียงเหนือที่พัดปกคลุมอ่าวไทยและภาคใต้มีกำลังอ่อนลง ลักษณะเช่นนี้ทำให้ภาคใต้มีฝนลดลง

1.2 สภาพฝน

ปริมาณฝนสูงสุด 5 อันดับ จากสำนักงานทรัพยากรน้ำแห่งชาติ เวลา 07.00 น. วันที่ 3 ธ.ค.64 ถึงเวลา 07.00 น. วันที่ 4 ธ.ค.64 ตามลำดับ ดังนี้

1. อ.บ้านนาสาร จ.สุราษฎร์ธานี	วัดปริมาณฝนได้	84.5	มม.
2. อ.เชียรใหญ่ จ.นครศรีธรรมราช	วัดปริมาณฝนได้	72.8	มม.
3. อ.ท่าฉาง จ.สุราษฎร์ธานี	วัดปริมาณฝนได้	59.5	มม.
4. อ.ท่าลี่ จ.เลย	วัดปริมาณฝนได้	55.0	มม.
5. อ.ป่าบอน จ.พัทลุง	วัดปริมาณฝนได้	48.8	มม.

2. สถานการณ์น้ำท่าและสภาพน้ำในอ่างเก็บน้ำ

2.1 สถานการณ์น้ำท่าในลุ่มน้ำต่างๆ (ข้อมูล วันที่ 4 ธ.ค. 64 เวลา 06.00 น.)

แม่น้ำ	สถานี	ที่ตั้งสถานี	ตลิ่ง ม.	ความจุ ม. ³ / วิ.	ระดับน้ำ ม.	ปริมาณน้ำ		ต่ำ(-) สูงกว่าตลิ่ง	อยู่ใน เกณฑ์	แนวโน้ม	
						วันนี้ ม. ³ / วิ.	เมื่อวาน ม. ³ / วิ.				
1. ปิง	P.1	สะพานนารัฐ อำเภอเมือง	จังหวัดเชียงใหม่	3.70	445	1.47	42.65	49.25	-2.23	น้อย	ลดลง
	P.17	บ้านท่าจี้ อำเภอบรรพตพิสัย	จังหวัดนครสวรรค์	39.80	2,990	34.17	42.00	39.00	-5.63	น้อย	เพิ่มขึ้น
2. วัง	W.1C	สะพานเสตุวารี อำเภอเมือง	จังหวัดลำปาง	5.20	651	-0.61	1.81	2.01	-5.81	น้อย	ทรงตัว
	W.4A	บ้านวังหมื่น อำเภอสามเงา	จังหวัดตาก	8.00	700	0.91	11.91	8.84	-7.09	น้อย	เพิ่มขึ้น
3. ยม	Y.1C	สะพานบ้านน้ำโค้ง อำเภอเมือง	จังหวัดแพร่	8.20	993	0.02	2.94	2.94	-8.18	น้อย	ทรงตัว
	Y.4	สะพานตลาดธานี อำเภอเมือง	จังหวัดสุโขทัย	8.15	510	4.49	*	*	-3.66	N/A	N/A
ยม	Y.64	แม่น้ำยม อำเภอบางระกำ	จังหวัดพิษณุโลก	6.40	352	2.67	70.36	88.16	-3.73	ปกติ	ลดลง
	Y.16	แม่น้ำยม อำเภอบางระกำ	จังหวัดพิษณุโลก	7.30	239	3.54	*	*	-3.76	ปกติ	เพิ่มขึ้น
4. น่าน	N.1	หน้าสำนักงานป่าไม้ อำเภอเมือง	จังหวัดน่าน	7.00	1,217	0.05	25.00	24.40	-6.95	น้อย	เพิ่มขึ้น
	N.5A	สะพานเอกาทศรถ อำเภอเมือง	จังหวัดพิษณุโลก	10.37	1,365	0.94	84.37	84.37	-9.43	น้อย	ทรงตัว
	N.67	สะพานบ้านเกยไชย อำเภอชุมแสง	จังหวัดนครสวรรค์	28.30	1,579	20.21	241.00	261.00	-8.09	ปกติ	ลดลง
5. เจ้าพระยา	C.2	ค่ายจิรประวัติ อำเภอเมือง	จังหวัดนครสวรรค์	26.20	3,590	18.08	400.00	422.00	-8.12	น้อย	ลดลง
	C.13	ท้ายเขื่อนเจ้าพระยา อำเภอสรรพยา	จังหวัดชัยนาท	16.34	2,840	5.92	119.00	124.00	-10.42	น้อย	ลดลง
6. บางหลวง	C.36	บ้านบางหลวงโคก อำเภอบางบาล	จังหวัดพระนครศรีอยุธยา	420.00	4	**	0.91	1.11	#####	ปกติ	ลดลง
7. บางบาล	C.37	บ้านบางบาล อำเภอบางบาล	จังหวัดพระนครศรีอยุธยา	148.00	3	**	0.87	1.19	#####	ปกติ	ลดลง
8. ป่าสัก	S.3	แม่น้ำป่าสัก อำเภอหล่มสัก	เพชรบูรณ์	85.00	9	8.72	4.10	4.65	-76.28	ปกติ	ลดลง
	S.42	แม่น้ำป่าสัก วิเชียรบุรี	เพชรบูรณ์	11.00	284	3.41	0.67	0.83	-7.59	ปกติ	เพิ่มขึ้น
	S.4B	แม่น้ำป่าสัก เมืองเพชรบูรณ์	เพชรบูรณ์	9.20	190	4.10	2.88	10.89	-5.10	น้อย	ลดลง
	S.26	ท้ายเขื่อนพระรามหก อำเภอท่าเรือ	จังหวัดพระนครศรีอยุธยา	8.00	800	1.03	**	**	-6.97	N/A	N/A
9. มูล	M.7	สะพานเสรีประชาธิปไตย อำเภอเมือง	จังหวัดอุบลราชธานี	7.00	2,300	5.89	1685.00	1825.00	-1.11	มาก	ลดลง
	M.42	บ้านห้วยทับทัน อำเภอห้วยทับทัน	จังหวัดศรีสะเกษ	8.30	124	4.31	4.50	5.00	-3.99	น้อย	ลดลง
	M.176	บ้านโนนศรีไศล อำเภอกันทรารมย์	จังหวัดศรีสะเกษ	9.20	235	2.73	3.19	3.52	-6.47	น้อย	ลดลง
	M.173	บ้านโนนสะอาด อำเภอโขงเจียม	จังหวัดนครราชสีมา	7.60	290	2.00	7.50	7.10	-5.60	น้อย	เพิ่มขึ้น
	M.184	บ้านซืม อำเภอพิมาย	จังหวัดนครราชสีมา	5.00	100	3.46	17.60	18.80	-1.54	ปกติ	ลดลง
มูล	M.186	บ้านโนนคอย อำเภอจักราช	จังหวัดนครราชสีมา	3.60	60	0.50	0.00	0.01	-3.10	น้อย	ลดลง
10. ลำเชียงไกร	M.188A	บ้านบัว อำเภอโนนสูง	จังหวัดนครราชสีมา	4.90	70	3.12	9.26	9.08	-1.78	น้อย	เพิ่มขึ้น
	E.20A	บ้านบ้านฟ้าหยาด อำเภอมหาชนะชัย	จังหวัดยโสธร	10.00	1,110	9.60	947.22	965.06	-0.40	มาก	ลดลง
11. ซี	E.23	บ้านค่าน อำเภอเมือง	จังหวัดชัยภูมิ	9.00	265	4.05	6.16	7.59	-4.95	น้อย	ลดลง
	E.29A	บ้านผานกแก้ว อำเภอภูกระดึง	จังหวัดเลย	9.00	167	0.20	0.31	0.34	-8.80	น้อย	ลดลง
12. ลำน้ำพอง	E.92	บ้านท่างาม อำเภอเสลภูมิ	จังหวัดร้อยเอ็ด	8.80	186	3.00	14.59	15.17	-5.80	น้อย	ลดลง
13. ลำน้ำยัง	E.6C	บ้านตาดโคก อำเภอเมือง	จังหวัดชัยภูมิ	5.50	37	0.70	1.22	1.73	-4.80	น้อย	ลดลง
14. ลำปะทาว	E.85	บ้านโนนหัน อำเภอชุมแพ	จังหวัดชัยภูมิ	5.26	25	2.43	4.83	4.77	-2.83	ปกติ	เพิ่มขึ้น
15. ลำน้ำเชิญ	Kgt.3	กบินทร์บุรี อำเภอเมือง	ปราจีนบุรี	8.79	544	1.55	43.50	45.80	-7.24	น้อย	ลดลง
	B.9	บ้านสาระเห็ด อำเภอท่ายาง	จังหวัดเพชรบุรี	6.60	355	3.04	49.40	50.00	-3.56	น้อย	ลดลง
	B.6A	สะพานท่าเกวียน อำเภอแก่งกระจาน	จังหวัดเพชรบุรี	6.00	260	0.94	3.90	4.60	-5.06	น้อย	ลดลง
16. เพชรบุรี	B.15	สะพานเทศบาล อำเภอเมือง	จังหวัดเพชรบุรี	5.40	150	1.28	15.60	20.80	-4.12	น้อย	ลดลง
	X.44	คลองจตุตะมา อำเภอหาดใหญ่	จังหวัดสงขลา	7.40	532	1.85	74.00	83.20	-5.55	น้อย	ลดลง
17. ทะเลสาปสงขลา	X.170	บ้านคลองลำ อำเภอศรีนครินทร์	จังหวัดพัทลุง	25.20	295	21.90	53.50	84.00	-3.30	ปกติ	ลดลง
18. ภาคใต้ฝั่งตะวันออก	X.180	สะพานเทศบาล อำเภอเมือง	จังหวัดชุมพร	3.80	192	1.19	59.60	78.40	-2.61	ปกติ	ลดลง
	X.119A	สะพานสันต อำเภอสุโขทัย	จังหวัดนครราชสีมา	8.20	200	8.37	212.10	172.80	0.17	สันตติง	เพิ่มขึ้น
	X.53A	คลองชุมพร อำเภอเมือง	จังหวัดชุมพร	9.30	158	4.47	25.05	40.40	-4.83	ปกติ	ลดลง
	X.212	คลองหลังสวน อำเภอหลังสวน	จังหวัดชุมพร	6.00	1,460	4.45	865.00	1800.00	-1.55	ปกติ	ลดลง
19. ภาคใต้ฝั่งตะวันตก	X.234	บ้านป่าหมาก อำเภอเมือง	จังหวัดตรัง	6.40	434	3.93	220.10	220.10	-2.47	ปกติ	ทรงตัว

2.2 สภาพน้ำเก็บกักในอ่างเก็บน้ำขนาดใหญ่ (ข้อมูล วันที่ 4 ธ.ค. 64)

ภาค อ่างเก็บน้ำเขื่อน	ความจุ ที่ รนส. (ล้าน ม.³)	ความจุ ที่ รนท. (ล้าน ม.³)	ความจุ น้ำ ใช้การ (ล้าน ม.³)	ณ วันที่								ปริมาณน้ำ ไหลลง วันนี้ (ล้าน ม.³)	ปริมาณน้ำ ระบาย วันนี้ (ล้าน ม.³)
				ปี 2563				ปี 2564					
				ปริมาตร (ล้าน ม.³)	% รณท.	ปริมาตร (ล้าน ม.³)	% รณท.	ปริมาตรใช้การ (ล้าน ม.³)	% รณท.	% ใช้การ	% ใช้การ		
ภาคเหนือ													
ภูมิพล*	13,462	13,462	9,662	5,647	42	8,433	63	4,633	34	48	3.95	8.00	
สิริกิติ์*	10,508	9,510	6,660	5,634	59	4,495	47	1,645	17	25	2.64	5.60	
แม่จัดสมบูรณ์ชล	323	265	253	144	54	117	44	104	39	41	0.10	0.05	
แม่กวางอุดมธารา	295	263	249	114	43	82	31	68	26	27	0.27	0.04	
กิ่วลม	106	106	103	63	60	102	96	98	92	96	0.31	0.31	
กิ่วคอหมา	209	170	164	86	50	144	85	138	81	84	0.02	0.02	
แควน้อยบำรุงแดน	1,080	939	896	434	46	929	99	886	94	99	0.81	3.02	
แม่มอก	110	110	94	44	40	110	100	94	86	100	0.07	0.07	
รวมภาคเหนือ	26,093	24,825	18,080	12,166	49	14,411	58	7,666	31	42	8.18	17.12	
ภาคตะวันออกเฉียงเหนือ													
ห้วยหลวง	136	136	129	63	47	79	59	73	54	56	0.00	0.11	
น้ำอูน	780	520	475	245	47	336	65	291	56	61	0.00	0.00	
น้ำพุง*	200	165	157	89	54	97	59	89	54	57	0.16	0.08	
จุฬารัตน์*	181	164	127	157	95	159	97	122	75	96	0.25	0.12	
อุบลรัตน์*	4,640	2,431	1,850	1,589	65	2,384	98	1,803	74	97	0.00	13.74	
ลำปาว	2,450	1,980	1,880	982	50	1,256	63	1,156	58	61	0.00	0.24	
ลำตะคอง	445	314	292	357	114	340	108	317	##	109	0.31	0.17	
ลำพระเพลิง	242	155	154	154	100	153	99	152	98	99	0.20	0.00	
มูลบน	350	141	134	146	104	141	100	134	95	100	0.01	0.08	
ลำแซะ	325	275	268	243	88	280	102	273	99	102	0.67	0.50	
ลำนางรอง	197	121	118	100	83	118	98	115	95	98	0.13	0.02	
สิรินธร*	1,966	1,966	1,135	1,747	89	1,785	91	953	48	84	0.00	0.64	
รวมภาค ตอน.	11,911	8,368	6,718	5,873	70	7,127	85	5,476	65	82	1.73	15.71	
ภาคกลาง													
ป่าสักชลสิทธิ์	960	960	957	745	78	965	101	962	##	101	0.38	1.50	
ทับเสลา	190	160	143	145	91	161	101	144	90	101	0.26	0.26	
กระเสียว	390	299	259	203	68	300	100	260	87	100	0.49	0.08	
รวมภาคกลาง	1,540	1,419	1,359	1,093	77	1,426	101	1,366	96	101	1.13	1.84	
ภาคตะวันตก													
ศรีนครินทร์*	18,770	17,745	7,480	13,331	75	16,302	92	6,037	34	81	8.24	5.19	
วชิราลงกรณ์*	11,000	8,860	5,848	4,833	55	7,687	87	4,675	53	80	1.33	7.63	
รวมภาคตะวันตก	29,770	26,605	13,328	18,164	68	23,989	90	10,712	40	80	9.57	12.82	
ภาคตะวันออก													
ขุนด่านปราการชล	225	224	219	222	99	219	98	215	96	98	0.11	0.20	
คลองสิียด	450	420	390	201	48	248	59	218	52	56	0.00	1.84	
บางพระ	127	117	105	82	70	114	98	102	87	97	0.02	0.27	
หนองปลาไหล	206	164	150	171	104	178	109	165	##	110	0.00	0.24	
ประแสร์	322	295	275	232	79	288	98	268	91	97	0.00	0.16	
นฤปดินทรจินดา	338	295	276	243	82	291	99	272	92	99	0.01	1.50	
รวมภาคตะวันออก	1,668	1,515	1,415	1,151	76	1,339	88	1,239	82	88	0.14	4.20	
ภาคใต้													
แก่งกระจาน	900	710	645	545	77	656	92	591	83	92	2.94	5.97	
ปราณบุรี	490	391	373	360	92	349	89	332	85	89	1.23	0.19	
รัชชประภา*	6,144	5,639	4,287	3,719	66	4,472	79	3,121	55	73	6.66	0.00	
บางกลาง*	1,590	1,454	1,178	1,036	71	839	58	563	39	48	11.70	6.07	
รวมภาคใต้	9,124	8,194	6,484	5,659	69	6,317	77	4,607	56	71	22.53	12.23	
รวมทั้งประเทศ	80,106	70,926	47,384	44,106	62	54,609	77	31,067	44	66	43.27	63.92	

ต่ำกว่า 30 %
รวม 0 แห่ง

ตั้งแต่ 31 - 50%
รวม 3 แห่ง

ตั้งแต่ 51 - 80%
รวม 8 แห่ง

มากกว่า 80%
รวม 24 แห่ง

- ปริมาณน้ำเก็บกักประเทศ (อ่างเก็บน้ำขนาดใหญ่) ณ วันที่ 4 ธันวาคม
 - ปี 2558 มีน้ำ 40,685 ล้าน ลบ.ม. คิดเป็น 58%
 - ปี 2559 มีน้ำ 50,568 ล้าน ลบ.ม. คิดเป็น 71%
 - ปี 2563 มีน้ำ 44,104 ล้าน ลบ.ม. คิดเป็น 62%
 - ปี 2564 มีน้ำ 54,609 ล้าน ลบ.ม. คิดเป็น 77%
 - ปี 2564 **มากกว่า** ปี 2558 จำนวน 13,924 ล้าน ลบ.ม.
 - ปี 2564 **มากกว่า** ปี 2559 จำนวน 4,041 ล้าน ลบ.ม.
 - ปี 2564 **มากกว่า** ปี 2563 จำนวน 10,505 ล้าน ลบ.ม.
- ปริมาณน้ำเก็บกักในกลุ่มเจ้าพระยา (4 เขื่อนหลัก) ณ วันที่ 4 ธันวาคม
 - ปี 2558 มีน้ำ 10,836 ล้าน ลบ.ม. คิดเป็น 44%
 - ปี 2559 มีน้ำ 16,857 ล้าน ลบ.ม. คิดเป็น 68%
 - ปี 2563 มีน้ำ 12,461 ล้าน ลบ.ม. คิดเป็น 50%
 - ปี 2564 มีน้ำ 14,822 ล้าน ลบ.ม. คิดเป็น 60%
 - ปี 2564 **มากกว่า** ปี 2558 จำนวน 3,986 ล้าน ลบ.ม.
 - ปี 2564 **น้อยกว่า** ปี 2559 จำนวน 2,035 ล้าน ลบ.ม.
 - ปี 2564 **มากกว่า** ปี 2563 จำนวน 2,361 ล้าน ลบ.ม.

2.3 สภาพน้ำในอ่างเก็บน้ำ 4 เขื่อนหลักกลุ่มเจ้าพระยา (ข้อมูล วันที่ 4 ธ.ค. 64)

สภาพน้ำในอ่างเก็บน้ำ ภูมิพล สิริกิติ์ แควน้อยฯ และป่าสักฯ วันที่ 4 ธันวาคม 2564

อ่างเก็บน้ำ	ปริมาณน้ำในอ่างฯ		ปริมาณน้ำใช้การได้		ปริมาณน้ำไหลลงอ่างฯ		ปริมาณน้ำระบาย		รับน้ำได้อีก	เปรียบเทียบน้ำใช้การ น้อยกว่า / + มากกว่า ปี 2559
	ปริมาณน้ำ	% ความจุ	ปริมาณน้ำ	% ใช้การ	วันนี้	เมื่อวาน	วันนี้	เมื่อวาน		
ภูมิพล	8,433	63	4,633	48	3.95	6.48	8.00	8.00	5,029	1,199
สิริกิติ์	4,495	47	1,645	25	2.64	2.62	5.60	5.58	5,015	-3,225
ภูมิพล+สิริกิติ์	12,928	56	6,278	38	6.59	9.10	13.60	13.58	10,044	-2,026
แควน้อยฯ	929	99	886	99	0.81	0.82	3.02	3.02	10	-21
ป่าสักชลสิทธิ์	965	101	962	101	0.38	0.29	1.50	1.50	0	12
รวมทั้งหมด	14,822	60	8,126	45	7.78	10.20	18.12	18.10	10,054	-2,035

*หมายเหตุ : () คือ เกินความจุเก็บกักปกติ

(หน่วย : ล้าน ลบ.ม.)

2.4 สถานการณ์น้ำลุ่มน้ำเจ้าพระยา

แม่น้ำปิง ปริมาณน้ำไหลผ่านที่สถานี P.17 อ.บรรพตพิสัย จ.นครสวรรค์ วัดได้ 42.00 ลบ.ม./วินาที (เมื่อวาน 39.00 ลบ.ม./วินาที) ต่ำกว่าตลิ่ง 5.63 เมตร **มีแนวโน้มเพิ่มขึ้น**

แม่น้ำน่าน ปริมาณน้ำไหลผ่านที่สถานี N.67 อ.ชุมแสง จ.นครสวรรค์ วัดได้ 241.00 ลบ.ม./วินาที (เมื่อวาน 261.00 ลบ.ม./วินาที) ต่ำกว่าตลิ่ง 8.09 เมตร **มีแนวโน้มลดลง**



แม่น้ำเจ้าพระยา ปริมาณน้ำไหลผ่านที่สถานี C.2 อ.เมืองนครสวรรค์ วัดได้ 400.00 ลบ.ม./วินาที (เมื่อวาน 422.00 ลบ.ม./วินาที) ต่ำกว่าตลิ่ง 8.12 เมตร **มีแนวโน้มลดลง** และมีปริมาณน้ำไหลผ่านท้ายเขื่อนเจ้าพระยา (C.13) ในอัตรา 119.00 ลบ.ม./วินาที (เมื่อวาน 124.00 ลบ.ม./วินาที) ไหลผ่านสถานีวัดน้ำ C.29A อ.บางไทร มีปริมาณน้ำไหลผ่านเฉลี่ย 286.00 ลบ.ม./วินาที (เมื่อวาน 338.00 ลบ.ม./วินาที)

แม่น้ำป่าสัก เขื่อนป่าสักชลสิทธิ์ ระบายน้ำ 17.36 ลบ.ม./วินาที (เมื่อวาน 17.36 ลบ.ม./วินาที) **มีแนวโน้มทรงตัว** และไหลผ่านเขื่อนพระรามหก 0.00 ลบ.ม./วินาที (เมื่อวาน 0.00 ลบ.ม./วินาที) **มีแนวโน้มทรงตัว** และมีปริมาณน้ำไหลผ่านสถานี S.26 (06.00 น.) ท้ายเขื่อนพระรามหก อ.ท่าเรือ จ.พระนครศรีอยุธยา ปริมาณน้ำ - ลบ.ม./วินาที (เมื่อวาน - ลบ.ม./วินาที) **มีแนวโน้มทรงตัว**

2.5 สภาพน้ำในอ่างเก็บน้ำขนาดกลาง (ข้อมูล วันที่ 4 ธ.ค. 64)

ข้อมูลวันที่ 4 ธันวาคม 2564																			
สรุปอ่างขนาดกลางที่มีปริมาตรในช่วง <=30 % 31 - 50 % >50-80% >80 - 100 % และ >100 %																			
		31 - 50 %				>50-80%				>80 - 100 %				>100 %					
ภาค	จำนวน	สขป.	จำนวน	ภาค	จำนวน	สขป.	จำนวน	ภาค	จำนวน	สขป.	จำนวน	ภาค	จำนวน	สขป.	จำนวน	ภาค	จำนวน	สขป.	จำนวน
เหนือ	3	1	2	เหนือ	3	1	3	เหนือ	18	1	4	เหนือ	42	1	4	เหนือ	9	1	2
		2	1			2	0			2	8			2	28			2	2
		3	0			3	0			3	0			3	4			3	1
		4	0			4	0			4	6			4	6			4	4
ตะวันออกเฉียงเหนือ	8	5	5	ตะวันออกเฉียงเหนือ	23	5	8	ตะวันออกเฉียงเหนือ	48	5	20	ตะวันออกเฉียงเหนือ	99	5	19	ตะวันออกเฉียงเหนือ	40	5	1
		6	0			6	4			6	14			6	29			6	5
		7	2			7	10			7	11			7	20			7	4
		8	1			8	1			8	3			8	31			8	30
ตะวันออก	2	9	2	ตะวันออก	0	9	0	ตะวันออก	4	9	4	ตะวันออก	30	9	30	ตะวันออก	15	9	15
กลาง	0	10	0	กลาง	1	10	1	กลาง	2	10	1	กลาง	14	10	13	กลาง	5	10	4
		11	0			11	0			11	0			11	0			11	0
		12	0			12	0			12	1			12	1			12	1
ตะวันตก	0	13	0	ตะวันตก	0	13	0	ตะวันตก	0	13	0	ตะวันตก	4	13	4	ตะวันตก	3	13	3
ใต้	1	14	0	ใต้	0	14	0	ใต้	12	14	4	ใต้	18	14	9	ใต้	8	14	4
		15	1			15	0			15	3			15	5			15	4
		16	0			16	0			16	4			16	4			16	0
		17	0			17	0			17	1			17	0			17	0
		รวม	14			รวม	14			รวม	27			รวม	27			รวม	84
รวมทั้งหมด 412 แห่ง																			

3. แผน-ผลการบริหารจัดการน้ำฤดูแล้ง ปี 2564/65 ข้อมูล ณ วันที่ 4 ธ.ค. 64

ลุ่มน้ำ	แผนจัดสรรน้ำ (ล้าน ลบ.ม.)	ผลจัดสรรน้ำ (ล้าน ลบ.ม.)	คงเหลือน้ำที่ต้องจัดสรร (ล้าน ลบ.ม.)
ทั้งประเทศ (1 พ.ย. 64 – 30 เม.ย. 65)	22,280	4,613 (21%)	17,667 (79%)
เจ้าพระยา (4 เขื่อน) (1 พ.ย. 64 – 30 เม.ย. 65)	5,700	797 (14%)	4,903 (86%)

4. การเพาะปลูก (ข้อมูล ณ วันที่ 1 ธ.ค. 64)

- **การเพาะปลูกข้าวนาปี 2564**

- ทั้งประเทศ แผนเพาะปลูก 16.83 ล้านไร่ **เพาะปลูกแล้ว 15.37 ล้านไร่** คิดเป็นร้อยละ 91.35 ของแผนฯ
ผลเก็บเกี่ยว 12.55 ล้านไร่

- กลุ่มน้ำเจ้าพระยา แผนเพาะปลูก 7.97 ล้านไร่ **เพาะปลูกแล้ว 6.99 ล้านไร่** คิดเป็นร้อยละ 87.77 ของแผนฯ
ผลเก็บเกี่ยว 6.26 ล้านไร่

- **การเพาะปลูกข้าวนาปรัง 2564/65**

- ทั้งประเทศ แผนเพาะปลูก 6.41 ล้านไร่ **เพาะปลูกแล้ว 1.287 ล้านไร่** คิดเป็นร้อยละ 20.06 ของแผนฯ

- กลุ่มน้ำเจ้าพระยา แผนเพาะปลูก 2.81 ล้านไร่ **เพาะปลูกแล้ว 0.826 ล้านไร่** คิดเป็นร้อยละ 29.38 ของแผนฯ

5.การระบายน้ำออกจากทุ่งลุ่มต่ำเจ้าพระยา (ข้อมูล ณ วันที่ 4 ธ.ค.64)

- ทุ่งบางระกำ ปริมาณน้ำวันนี้ 75.00 ล้าน ลบ.ม. **สิ้นสุดการระบายน้ำ**

- 10 ทุ่งเจ้าพระยาตอนล่าง ปริมาณน้ำวันนี้ 648.92 ล้าน ลบ.ม. ผลระบายน้ำ 46.87 ล้าน ลบ.ม.

ต้องระบายอีก 229.62 ล้าน ลบ.ม. (35%) (ทุ่งฝั่งตะวันออก ปริมาณน้ำวันนี้ 116.30 ล้าน ลบ.ม. **สิ้นสุดการระบายน้ำ**
และทุ่งฝั่งตะวันตก ปริมาณน้ำวันนี้ 532.62 ล้าน ลบ.ม. ผลระบายน้ำ 46.87 ล้าน ลบ.ม. ต้องระบายอีก 229.62 ล้าน
ลบ.ม. (43%))

- รวม 11 ทุ่งลุ่มต่ำเจ้าพระยา ปริมาณน้ำวันนี้ 723.92 ล้าน ลบ.ม. ผลระบายน้ำ 46.87 ล้าน ลบ.ม.

ต้องระบายอีก 229.62 ล้าน ลบ.ม. (32%)



รายงานการระบายน้ำพื้นที่ลุ่มต่ำ 11 ทุ่ง ณ วันที่ 4 ธ.ค. 64

ที่	พื้นที่ลุ่มต่ำ	แผนการระบายน้ำออกจากทุ่ง				สรุปผลการระบายน้ำ			ระดับน้ำเฉลี่ย ทั้งทุ่ง (ม.)	หมายเหตุ
		ปริมาณวันที่เริ่ม (ล้าน ลบ.ม.)	กำหนดการ เริ่ม	กำหนดการ สิ้นสุด	ปริมาณน้ำเก็บในทุ่ง (ล้าน ลบ.ม.)	ปริมาณน้ำวันนี้ (ล้าน ลบ.ม.)	ผลการรับน้ำเข้า (ล้าน ลบ.ม.)	ผลการระบายน้ำ (ล้าน ลบ.ม.)		
พื้นที่ลุ่มต่ำเจ้าพระยาตอนบน										
1	ทุ่งบางระกำ	300	1 พ.ย. 64	30 พ.ย. 64	75 (100%)	75.00	สิ้นสุดการระบายน้ำ	0.00 (0%)	0.18 (คงที่)	
พื้นที่ลุ่มต่ำเจ้าพระยาตอนล่าง (ฝั่งตะวันออก)										
2	ทุ่งเชียงราก	51	20 พ.ย. 64	20 ธ.ค. 64	11 (100%)	11.00	สิ้นสุดการระบายน้ำ	0.00 (0%)	0.18 (คงที่)	
3	ทุ่งท่าม่วง	68	7 พ.ย. 64	24 พ.ย. 64	9 (100%)	9.00	สิ้นสุดการระบายน้ำ	0.00 (0%)	0.12 (คงที่)	
4	ทุ่งฝั่งซ้าย คลองชัยนาท-ป่าสัก	124	3 ธ.ค. 64	12 พ.ย. 64	6.3 (100%)	6.30	สิ้นสุดการระบายน้ำ	0.00 (0%)	0.05 (คงที่)	
5	ทุ่งบางกุ่ม	225	25 ธ.ค. 64	29 พ.ย. 64	65 (100%)	65.00	สิ้นสุดการระบายน้ำ	0.00 (0%)	0.49 (คงที่)	
6	ทุ่งบางกุ้ง	-	1 ธ.ค. 64	11 ธ.ค. 64	25 (100%)	25.00	สิ้นสุดการระบายน้ำ	0.00 (0%)	0.92 (คงที่)	
	รวมฝั่งตะวันออก	468	3 ธ.ค. 64	20 ธ.ค. 64	116.3 (100%)	116.30	0.00	0.00	0.20 (คงที่)	
พื้นที่ลุ่มต่ำเจ้าพระยาตอนล่าง (ฝั่งตะวันตก)										
7	ทุ่งบางบาล -บ้านแพน*	109	2 พ.ย. 64	29 พ.ย. 64	16 (56%)	28.63	0.00	1.66	12.63 (44%)	0.53 (ลดลง 3 ช.ม.)
8	ทุ่งป่าโมก	69	7 พ.ย. 64	11 ธ.ค. 64	10 (98%)	10.23	0.00	0.33	0.23 (2%)	0.31 (ลดลง 1 ช.ม.)
9	ทุ่งผักไห่*	319	7 พ.ย. 64	14 ธ.ค. 64	60 (50%)	118.99	1.73	7.69	58.99 (50%)	0.60 (ลดลง 3 ช.ม.)
10	ทุ่งเจ้าเจ็ด*	736	6 พ.ย. 64	8 ธ.ค. 64	168 (51%)	331.88	6.22	23.82	163.88 (49%)	0.59 (ลดลง 3 ช.ม.)
11	ทุ่งโพธิ์พระยา	200	2 พ.ย. 64	22 ธ.ค. 64	49 (114%)	42.89	14.15	13.37	-6.11 (-14%)	0.16 (คงที่)
	รวมฝั่งตะวันตก	1,433	2 พ.ย. 64	22 ธ.ค. 64	303 (57%)	532.62	22.10	46.87	229.62 (43%)	0.42 (ลดลง)
	รวม 10 ทุ่งลุ่มต่ำเจ้าพระยาตอนล่าง	1,901	3 ธ.ค. 64	22 ธ.ค. 64	419.3 (65%)	648.92	22.10	46.87	229.62 (35%)	0.35 (ลดลง)
	รวม 11 ทุ่งลุ่มต่ำเจ้าพระยา	2,201	3 ธ.ค. 64	22 ธ.ค. 64	494.3 (68%)	723.92	22.10	46.87	229.62 (32%)	0.32 (ลดลง)

หมายเหตุ : * เทียบกับปริมาณน้ำในทุ่งวันนี้

กำหนดการสิ้นสุดแผนการระบายน้ำคิดจากกรณีติดตั้งเครื่องสูบน้ำเพิ่มเติม

ทุ่งบางระกำ ขอปรับแผนปริมาณน้ำเก็บในทุ่ง ตามมติที่ประชุมกับเกษตรกรในพื้นที่เมื่อวันที่ 19 พ.ย.64 จะเก็บน้ำที่ 75 ล้าน ลบ.ม.

ทุ่งโพธิ์พระยาขอปรับแผน เนื่องจากระดับน้ำแม่น้ำท่าจีนสูงกว่าที่คาดการณ์ จึงยังไม่สามารถติดตั้งเครื่องสูบน้ำได้ตามกำหนดการเดิม

ทุ่งบางกุ่มขอปรับแผนเนื่องจาก ทางจังหวัดได้ประจักษ์ของลงพื้นที่สำรวจวันที่ 19 พ.ย. 64 ให้เกษตรกรทราบว่าจะรักษาระดับน้ำไว้ที่ +4.2 ม.รทก คิดเป็นปริมาณน้ำค้างทุ่งประมาณ 65 ล้าน ลบ.ม.

ทุ่งบางกุ้งขอปรับแผน เก็บน้ำในทุ่งที่ระดับ +3.5 ม.รทก. 25 ล้าน ลบ.ม. จนกว่าจะเก็บเกี่ยวข้าวแล้วปล่อยเสร็จ

6. วิเคราะห์สถานการณ์

6.1 คาดการณ์ปริมาณฝนจากแบบจำลองบรรยากาศจากกรมอุตุนิยมวิทยา (3วันล่วงหน้า)

- วันที่ 4 ธ.ค. 64 (4 ธ.ค. เวลา 07.00 น. – 5 ธ.ค. 64 เวลา 07.00 น.) มีฝนตกปานกลาง (10.1-35.0 มม.) บริเวณพื้นที่ จ.สุราษฎร์ธานี จ.นครศรีธรรมราช และ จ.พัทลุง

- วันที่ 5 ธ.ค. 64 (5 ธ.ค. เวลา 07.00 น. – 6 ธ.ค. 64 เวลา 07.00 น.) ไม่มีฝนตกเกิน 10.00 มม. ในบริเวณพื้นที่ประเทศไทย

- วันที่ 6 ธ.ค. 64 (6 ธ.ค. เวลา 07.00 น. – 7 ธ.ค. 64 เวลา 07.00 น.) ไม่มีฝนตกเกิน 10.00 มม. ในบริเวณพื้นที่ประเทศไทย

6.2 คาดการณ์ปริมาณน้ำ (วันที่ 5 ธ.ค. 64)

คาดการณ์ปริมาณน้ำไหลผ่านลุ่มน้ำปิงที่สถานี P.17 อ.บรรพตพิสัย จ.นครสวรรค์ จะมีปริมาณน้ำไหลผ่าน 42.00 ลบ.ม./วินาที มีแนวโน้มทรงตัว ลุ่มน้ำน่านที่สถานี N.67 อ.ชุมแสง จ.นครสวรรค์ จะมีปริมาณน้ำไหลผ่าน 232.00 ลบ.ม./วินาที มีแนวโน้มลดลง โดยจะทำให้ในลุ่มน้ำเจ้าพระยาที่สถานี C.2 อ.เมืองนครสวรรค์ จ.นครสวรรค์ จะมีปริมาณน้ำไหลผ่าน 390.00 ลบ.ม./วินาที มีแนวโน้มลดลง

7. รายงานสถานการณ์ค่าความเค็ม (ข้อมูล วันที่ 4 ธ.ค. 64 เวลา 07:00 น.)

แม่น้ำ	สถานีเฝ้าระวัง	เกณฑ์เฝ้าระวัง (กรัม/ลิตร)	ค่าความเค็ม (กรัม/ลิตร)
เจ้าพระยา	ประปาสำแล	0.25	0.15 (ปกติ)
ปราจีน-บางปะกง	บางคาง	2	0.06 (ปกติ)
ท่าจีน	ด้านนอกคลองจินดา	0.75	0.28 (ปกติ)
	ด้านในคลองจินดา	0.75	ระบบขัดข้อง
แม่กลอง	ปากคลองดำเนินสะดวก	2	0.20 (ปกติ)

8. สถานการณ์อุทกภัยปี 2564 และการให้ความช่วยเหลือ

พื้นที่ประสบอุทกภัย 7 จังหวัด ได้แก่ **จังหวัดร้อยเอ็ด อุบลราชธานี สุพรรณบุรี และนครปฐม** (ภาคใต้ 3 จังหวัด ได้แก่ **สุราษฎร์ธานี นครศรีธรรมราช นราธิวาส**)

สถานการณ์อุทกภัย

1. จังหวัดร้อยเอ็ด

สาเหตุ อิทธิพล พายุดีเปรสชัน “เตี้ยนหมู่” ทำให้เกิดฝนตกชุกและหนาแน่น ช่วงวันที่ 23-25 ก.ย.64 เป็นเหตุให้ปริมาณน้ำในแม่น้ำชีเอ่อล้นตลิ่งเข้าท่วมพื้นที่เป็นบริเวณกว้าง ซึ่งมวลน้ำดังกล่าวได้ไหลเข้าสู่จังหวัดร้อยเอ็ดอย่างต่อเนื่อง ส่งผลให้น้ำชีเอ่อล้นตลิ่งเข้าท่วมหลายพื้นที่ในเขตจังหวัดร้อยเอ็ด

สถานการณ์ปัจจุบัน ในเขตจังหวัดร้อยเอ็ด มีพื้นที่ประสบภัยน้ำท่วม รวม 8 อำเภอ จำนวน 2 ลุ่มน้ำ พื้นที่ 19,000 ไร่ รายละเอียดดังนี้

แม่น้ำชี รวม 6,000 ไร่ ประกอบด้วย อ.จันทาร 650 ไร่, อ.เชียงขวัญ 820 ไร่, อ.ทุ่งเขาหลวง 1,100 ไร่, อ.ธวัชบุรี 750 ไร่, อ.โพธิ์ชัย 1,050 ไร่, อ.พนมไพร 850 ไร่ และ อ.อาจสามารถ 780 ไร่

ลำน้ำยัง อ.เสลภูมิ 13,000 ไร่

การให้ความช่วยเหลือและการบริหารจัดการน้ำในพื้นที่

- ติดตั้งเครื่องสูบน้ำฯ รวมจำนวน 16 เครื่อง เพื่อช่วยเหลือพื้นที่น้ำท่วมบริเวณ บ.ดอนแก้ว ต.บึงงาม บ.อีโก้ม ต.เทิดไทย อ.ทุ่งเขาหลวง จำนวน 8 เครื่อง ต.นาสีนวน/ต.คำไฮ อ.พนมไพร จำนวน 6 เครื่อง ต.นาเลิง อ.เสลภูมิ จำนวน 1 เครื่อง และช่วยเหลืออุปโภค-บริโภค บ.หนองพวง ต.โคกล่าม อ.จตุรพักตรพิมาน จำนวน 1 เครื่อง
- ติดตั้งพร้อมเดินเครื่องผลักดันน้ำ จำนวน 12 เครื่อง เพื่อเร่งการระบายน้ำบริเวณท้ายเขื่อนร้อยเอ็ด อ.เชียงขวัญ

2. จังหวัดอุบลราชธานี

สาเหตุ เนื่องจากปริมาณฝนที่ตกหนักจากอิทธิพลของพายุโซนร้อน “เตี้ยนหมู่” และอัตราการระบายในลำน้ำสายต่างๆ ทำให้น้ำเอ่อล้นตลิ่งในลำน้ำมูล

สถานการณ์ปัจจุบัน มีพื้นที่น้ำท่วม 2 อำเภอ ได้แก่ อ.เมือง และ อ.วารินชำราบ รายละเอียดดังนี้

1.) **อ.เมือง** ได้รับผลกระทบ รวม 3 ชุมชน ได้แก่ ชุมชนวังแดง ชุมชนหาดคูเตื่อ ชุมชนทัพไทย ระดับน้ำยังคงท่วมขังสูงประมาณ 0.20-1.00 ม.

2.) **อ.วารินชำราบ** ได้ผลกระทบ 2 ชุมชน ได้แก่ ชุมชนท่าบั้งมั่ง และเกตแก้ว ได้รับผลกระทบระดับน้ำท่วมสูงประมาณ 0.15 - 0.30 ม.

แนวโน้มและการคาดการณ์ ระดับน้ำมีแนวโน้มลดลง

การให้ความช่วยเหลือและการบริหารจัดการน้ำในพื้นที่ โครงการชลประทานอุบลราชธานี ให้ความช่วยเหลือ ดังนี้

- ติดตั้งเครื่องสูบน้ำ จำนวน 6 เครื่อง ติดตั้งที่บริเวณ ปตร.วัดเสนาวงศ์ อ.วารินชำราบ 4 เครื่อง และที่บริเวณชุมชนท่ากอไผ่ อ.วารินชำราบ 2 เครื่อง ที่ชุมชนทัพไทย อ.เมือง จำนวน 1 เครื่อง
- เร่งผลักดันน้ำลงในลำน้ำมูลลงสู่แม่น้ำโขง และเตรียมความพร้อมของเครื่องจักรเครื่องมือ เช่น เครื่องสูบน้ำเคลื่อนที่ รถแบคโฮ รถบรรทุก กระสอบทราย พร้อมให้การช่วยเหลือ สนับสนุน ในพื้นที่

3. จังหวัดสุพรรณบุรี

สาเหตุ สืบเนื่องจากหย่อมความกดอากาศต่ำปกคลุมภาคกลาง ประกอบกับร่องมรสุมพาดผ่านภาคกลาง ภาคตะวันออกและภาคตะวันออกเฉียงเหนือตอนล่าง ทำให้มีฝนตกหนักต่อเนื่องในพื้นที่จังหวัดชัยนาทและสุพรรณบุรีส่งผลให้ปริมาณน้ำในแม่น้ำท่าจีนเพิ่มสูงขึ้น

สถานการณ์ปัจจุบัน มีพื้นที่ประสบอุทกภัย 5 อำเภอ รวม 228,091 ไร่ ดังนี้ อ.เมืองสุพรรณบุรี อ.อู่ทอง อ.สองพี่น้อง อ.ศรีประจันต์ และ อ.บางปลาม้า

การให้ความช่วยเหลือและการบริหารจัดการน้ำในพื้นที่

- ติดตั้งเครื่องสูบน้ำจำนวน 9 เครื่อง
- ติดตั้งเครื่องผลักดันน้ำ จำนวน 24 เครื่อง แบ่งเป็น ที่ ปตร.เกาทะลาย 8 เครื่อง ปตร.สองพี่น้อง 6 เครื่อง สะพานวัดบางเลน 4 เครื่อง ปตร.ปากคลองร.4 ขวาแม่น้ำสุพรรณ 2 เครื่อง สะพานวัดท่าเจดีย์ 4 เครื่อง

- ประสานผู้นำชุมชนแจ้งเตือนสถานการณ์น้ำ ขอสนับสนุนเครื่องสูบน้ำช่วยเหลือ และประชาสัมพันธ์เกี่ยวกับการติดตาม เฝ้าระวังในพื้นที่เสี่ยงภัยอย่างใกล้ชิด
- ติดตาม เฝ้าระวังปริมาณน้ำ ในการควบคุมการระบายน้ำคลองส่งน้ำ คลองระบายน้ำ เพื่อจัดการระบายน้ำให้เร่งระบายน้ำโดยเร็วที่สุด
- มอบหมายให้พนักงานส่งน้ำ ออกไปประสานกับผู้นำชุมชน องค์กรปกครองส่วนท้องถิ่นเพื่อให้ข้อมูลน้ำที่ไหลเข้าสู่พื้นที่และให้การช่วยเหลือ และเร่งสูบน้ำออกจากแปลงนาของเกษตรกร

4. จังหวัดนครปฐม

สาเหตุ เนื่องจากอิทธิพลของพายุกมปาซุ ส่งผลให้ฝนตกหนักอย่างต่อเนื่อง ทำให้ปริมาณน้ำในแม่น้ำท่าจีนเพิ่มขึ้นอย่างต่อเนื่อง และล้นตลิ่ง ส่งผลกระทบต่อพื้นที่ลุ่มต่ำนอกแนวคันกันน้ำ

สถานการณ์ปัจจุบัน

มีสถานการณ์น้ำล้นตลิ่งที่ท่วมพื้นที่บ้านราษฎรในพื้นที่ลุ่มต่ำนอกแนวคันกันน้ำจำนวน 3 อำเภอ ได้แก่ อ.บางเลน อ.นครชัยศรี และ อ.สามพราน โดยเฉพาะ อ.บางเลน และ อ.นครชัยศรี น้ำได้เอ่อท่วม ตลาด และบ้านเรือนประชาชนที่อยู่ใกล้แม่น้ำในหลายพื้นที่

แนวโน้มและการคาดการณ์ การระบายน้ำมาทางแม่น้ำท่าจีน ที่รับการระบายน้ำจากเขื่อนกระเสียวอยู่ในระดับส่งผลกระทบต่อพื้นที่นอกคันกันน้ำในปริมาณเพิ่มมากขึ้น ประกอบกับน้ำทะเลหนุนทำให้ระดับน้ำยังคงส่งผลกระทบต่อพื้นที่นอกแนวคันกันน้ำ

การให้ความช่วยเหลือและการบริหารจัดการน้ำในพื้นที่

- ติดตั้งเครื่องผลักดันน้ำรวม จำนวน 143 เครื่อง (ในแม่น้ำท่าจีน)
- ติดตั้งเครื่องสูบน้ำรวม จำนวน 70 เครื่อง
- บริหารจัดการน้ำตัดยอดน้ำที่ระบายลงมาจากทุ่งเจ้าเจ็ดออกทาง สน.พระยาบันลือ ลงแม่น้ำท่าจีน ออกทาง สน.สิงหนาท 2 และรับน้ำเข้าพื้นที่โครงการผ่าน คลองญี่ปุ่นใต้ คลองขุนศรี คลองลากค้อน และคลองขุดใหม่
- ประกาศแจ้งเตือนแจ้งให้ ประชาชน ท้องถิ่น กำนัน ผู้ใหญ่บ้าน ชุมชนใกล้ทางน้ำและริมตลิ่ง รับทราบถึงสถานการณ์ และแนวทางการระบายน้ำกรณีการระบายน้ำเขื่อนกระเสียวให้ประชาชนทราบแล้ว
- มอบหมายหน้าที่ให้บุคลากรในพื้นที่ และ เตรียมเครื่องจักร ยานพาหนะ ติดตามสถานการณ์น้ำอย่างใกล้ชิด

5. จังหวัดสุราษฎร์ธานี

สาเหตุ เนื่องจากสถานการณ์อุทกภัยที่เกิดจากอิทธิพลของมรสุมตะวันออกเฉียงเหนือที่พัดปกคลุมอ่าวไทย และภาคใต้กำลังแรง ตั้งแต่วันที่ 23 - 30 พฤศจิกายน 2564 ทำให้บริเวณภาคใต้มีฝนตกหนักถึงหนักมากบางแห่ง โดยเฉพาะในพื้นที่จังหวัดสุราษฎร์ธานี ส่งผลให้แม่น้ำตาปีมีระดับเพิ่มสูงขึ้น

สถานการณ์ปัจจุบัน มีพื้นที่น้ำท่วม จำนวน 12 อำเภอ ดังนี้

1. อ.พระแสง ต.ไทรโสภา ต.สินเจริญ ต.สินปุน ต.สาคุ ต.อิปัน ต.บางสวรรค์ ต.ไทรซิง ราษฎรได้รับผลกระทบ 1,255 หลังคาเรือน
2. อ.เวียงสระ ต.ทุ่งหลวง ต.บ้านส้อง ต.คลองฉนวน ต.เวียงสระ ราษฎรได้รับผลกระทบ 645 หลังคาเรือน
3. อ.เคียนซา ต.เขาตอก ต.อรัญคามวารี ต.พ่วงพรมคร ต.เคียนซา ต.บ้านเสด็จ ราษฎรได้รับผลกระทบ 520 หลังคาเรือน
4. อ.บ้านนาสาร ต.ควนศรี ต.ท่าชี ต.น้ำพุ ราษฎรได้รับผลกระทบ 120 หลังคาเรือน

5. **อ.บ้านนาเดิม** ต.บ้านนา ต.นาใต้ ต.ท่าเรือ ต.ทรัพย์ทวี ราษฎรได้รับผลกระทบ 400 หลังคาเรือน
6. **อ.พุนพิน** ต.ท่าข้าม ต.ท่าสะท้อน ต.ตะพาน ต.กรูด ต.เขาหัวควาย ต.บางงอน ราษฎรได้รับผลกระทบ 919 หลังคาเรือน
7. **อ.กาญจนดิษฐ์** ต.ท่าอุแท ราษฎรได้รับผลกระทบ 20 หลังคาเรือน **แนวโน้มลดลง**
8. **อ.ไชยา** ต.ปากหมาก ต.ป่าเว ต.โมถ่าย ต.เวียง ต.เลม็ด ต.ทุ่ง ต.ตลาด ราษฎรได้รับผลกระทบ 650 หลังคาเรือน **แนวโน้มลดลง**
9. **อ.ท่าฉาง** ต.ท่าฉาง ต.ปากฉลุย ต.เสียด ราษฎรได้รับผลกระทบ 120 หลังคาเรือน **แนวโน้มลดลง**
10. **อ.ท่าชนะ** ต.ท่าชนะ ต.คลองพา ต.วัง ราษฎรได้รับผลกระทบ 300 หลังคาเรือน **แนวโน้มลดลง**
11. **อ.ดอนสัก** ต.ชลคราม ราษฎรได้รับผลกระทบ 30 หลังคาเรือน **แนวโน้มลดลง**
12. **อ.เมืองสุราษฎร์ธานี** ต.คลองน้อย ราษฎรได้รับผลกระทบ 20 หลังคาเรือน

การให้ความช่วยเหลือและการบริหารจัดการน้ำในพื้นที่

1. นำรถแบคโฮ ขุดเปิดทางน้ำ เพื่อระบายน้ำจากคลองท่าทองไปยังคลองคราม พร้อมกำจัดวัชพืช คลองระบายน้ำ 2 ขวาคลองคราม และขุดลอกคลองคราม และกำจัดผักตบชวา ของโครงการฝายคลองท่าทอง
2. ติดตั้งเครื่องผลักดันน้ำ รวม 40 เครื่อง (บริเวณ ปตร.ท่าม่วง 2 เครื่อง ปตร.ท่าโพธิ์ 4 เครื่อง ปตร.ไชยา 2 เครื่อง คลองลำโน 4 เครื่อง สะพานข้ามแม่น้ำพุนพิน 14 เครื่อง สะพานแม่น้ำตาปี 14 เครื่อง)
3. ติดตั้งเครื่องสูบน้ำรวม 14 เครื่อง (อ.เกาะสมุย จำนวน 9 เครื่อง ถนนสาย 4008 เทศบาลเมืองท่าข้าม 1 เครื่อง ปตร.ท่าโพธิ์ 2 เครื่อง และ ปตร.ไชยา 2 เครื่อง)
4. โครงการชลประทานสุราษฎร์ธานี มอบหมายเจ้าหน้าที่ประจำพื้นที่และติดตามสถานการณ์พร้อมรายงานตลอดเวลา และเฝ้าระวังปริมาณน้ำที่ส่งผลกระทบต่อพื้นที่ตอนล่าง พร้อมรายงานการแจ้งเตือนให้กับหน่วยงานในพื้นที่และจังหวัดทราบ

6. จังหวัดนครศรีธรรมราช

สาเหตุ เกิดฝนตกหนักในพื้นที่ จ.นครศรีธรรมราช เนื่องจาก หย่อมความกดอากาศต่ำกำลังแรงที่ปกคลุม ทะเลจีนใต้ตอนล่างเคลื่อนเข้าสู่แนวร่องมรสุมที่พาดผ่านภาคใต้ตอนล่าง ฝนตกหนักตั้งแต่วันที่ 1-2 ธ.ค. 2564 วัดได้ 273.8 มม. ที่ สถานีนครศรีธรรมราช ต.ปากพูน อ.เมือง จ.นครศรีธรรมราช ส่งผลให้ยังคงมีน้ำท่วมในพื้นที่

สถานการณ์ปัจจุบัน มีพื้นที่น้ำท่วม 7 อำเภอ ดังนี้

1. **อ.เมือง** ปัจจุบันยังคงมีน้ำท่วมพื้นที่ลุ่มต่ำใน ต.ท่าวัง ต.คลัง ต.ในเมือง ต.โพธิ์เสด็จ ต.ท่าเรือ ต.ไชยมนตรี และ ต.มะม่วงสองต้น ส่วนในเขตเทศบาลนครนครศรีธรรมราช ในซอยที่ติดลำคลอง และเป็นพื้นที่ลุ่มต่ำระดับน้ำลดลงต่อเนื่อง **แนวโน้มลดลง**
2. **อ.ปากพนัง** มีน้ำท่วม ต.คลองน้อย ต.เกาะหวด ต.หูล่อง ตำบลตะพง ระดับน้ำสูงประมาณ 20-25 ซม. **แนวโน้มทรงตัว**
3. **อ.เชียรใหญ่** ท่วมพื้นที่การเกษตร ต.ท้องลำเจียก ต.บ้านกลาง ต.บ้านเนิน ระดับน้ำสูงประมาณ 10-15 ซม. **แนวโน้มทรงตัว**
4. **อ.เฉลิมพระเกียรติ** น้ำท่วมพื้นที่การเกษตร ต.ดอนตรอ ต.เชียรเขา ระดับน้ำสูงประมาณ 10-15 ซม. **แนวโน้มลดลง**
5. **อำเภอร่อนพิบูลย์** มีน้ำท่วมขังในพื้นที่หมู่ที่ 5 และหมู่ที่ 8 ตำบลควนพัง ระดับน้ำท่วมสูงประมาณ 10 ซม. **แนวโน้มทรงตัว**

6. **อำเภอหัวไทร** น้ำท่วมพื้นที่การเกษตรและทางสัญจรบางช่วงในพื้นที่ ต.แหลม ต.เขาพังไกร ต.ควนชะลิก ระดับน้ำเริ่มลดลงเนื่องจากฝนตกในพื้นที่ลดลงแล้ว **แนวโน้มลดลง**

7. **อ.ชะอวด** ต.เขาพระทอง ต.ท่าเสม็ด ต.ท่าประจะ ต.ชะอวด น้ำท่วมลดระดับลงเนื่องจากฝนตกน้อยลง แต่ยังคงต้องใช้ระยะเวลาในการระบายเนื่องจากเป็นพื้นที่ลุ่มต่ำ **แนวโน้มลดลง**

แนวโน้มและการคาดการณ์

- พื้นที่ อ.เฉลิมพระเกียรติ อ.ปากพนัง และ อ.เชียรใหญ่ แนวโน้มปริมาณน้ำทรงตัว อยู่ระหว่างเร่งระบายน้ำ ออกทางช่องทางต่างๆ คาดว่าจะเข้าสู่สภาวะปกติภายใน 1 สัปดาห์

- พื้นที่ อ.ชะอวด และอ.หัวไทร คาดว่าจะเข้าสู่สภาวะปกติภายใน 2-3 สัปดาห์

- พื้นที่ อ.ร่อนพิบูลย์ คาดว่าจะเข้าสู่สภาวะปกติภายใน 1-2 วัน

- พื้นที่ อ.เมือง คาดว่าในส่วนของเทศบาลนครนครศรีธรรมราชจะเข้าสู่ปกติภายในวันนี้ ส่วนในตำบลอื่นๆ คาดว่าจะเข้าสู่ปกติ ภายใน 1-2 วัน

การให้ความช่วยเหลือและการบริหารจัดการน้ำในพื้นที่

โครงการนครศรีธรรมราช ดำเนินการให้ความช่วยเหลือ ดังนี้

- ติดตั้งเครื่องสูบน้ำ จำนวน 49 เครื่อง บริเวณ อ.ทุ่งใหญ่ 3 เครื่อง อ.ท่าศาลา 5 เครื่อง อ.ทุ่งสง 2 เครื่อง อ.เมือง 9 เครื่อง อ.ปากพนัง 27 เครื่อง อ.เชียรใหญ่ 2 เครื่อง และ อ.ชะอวด 1 เครื่อง

- เครื่องผลักดันน้ำ จำนวน 32 เครื่อง บริเวณ อ.เมือง 20 เครื่อง และ อ.ปากพนัง 12 เครื่อง

- ติดตั้งเครื่อง Hydroflow จำนวน 7 เครื่อง บริเวณ อ.ปากพนัง 7 เครื่อง

7. จังหวัดนราธิวาส

สาเหตุ ฝนตกหนัก-หนักมาก ในพื้นที่จังหวัดนราธิวาส ตั้งแต่วันที่ 1 ธ.ค.64 ส่งผลให้ระดับน้ำในแม่น้ำโก-ลก และคลองตันหยงมัสเพิ่มสูงขึ้น ล้นตลิ่งเข้าท่วมพื้นที่ลุ่มต่ำ โดยปริมาณน้ำปัจจุบัน (4 ธ.ค.64) สูงสุดที่อำเภอตากใบ วัดได้ 35.8 มม.

สถานการณ์ปัจจุบัน มีพื้นที่น้ำท่วม 3 อำเภอ ได้แก่ **อ.ระแงะ อ.เมือง และ อ.สุไหงโก-ลก** โดยมีน้ำ ล้นตลิ่งเข้าท่วมพื้นที่ลุ่มต่ำริมตลิ่ง 2 ลุ่มน้ำ ได้แก่ **ลุ่มแม่น้ำบางนรา** บริเวณบ้านตันหยงมัส อ.ระแงะ และ**ลุ่มน้ำโก-ลก** บริเวณสะพานรถไฟลันตู อ.สุไหงโก-ลก

แนวโน้มและการคาดการณ์ ปัจจุบันยังคงมีฝนตกในพื้นที่ และปริมาณน้ำท่ามีแนวโน้มเพิ่มขึ้น

การให้ความช่วยเหลือและการบริหารจัดการน้ำในพื้นที่

สำนักงานชลประทานที่ 17 ดำเนินการติดตั้งเครื่องสูบน้ำเคลื่อนที่ จำนวน 12 เครื่อง เครื่องสูบน้ำ Hydro Flow จำนวน 4 เครื่อง และเครื่องผลักดันน้ำ จำนวน 8 เครื่อง