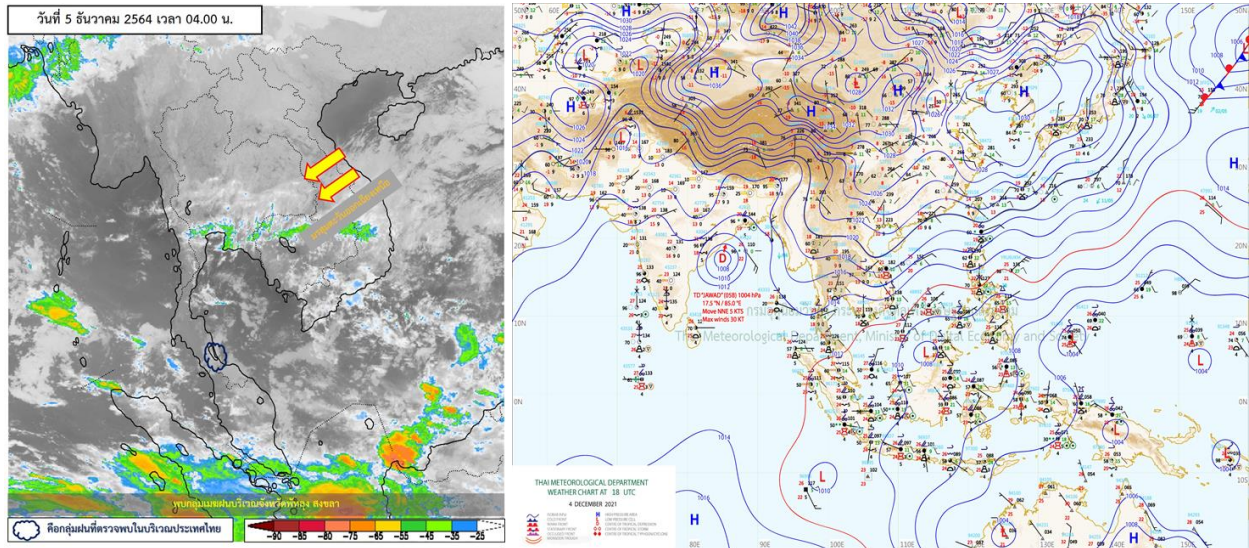


รายงานสรุปศูนย์ปฏิบัติการน้ำอัจฉริยะ
เรื่อง สถานการณ์น้ำและการเฝ้าระวัง
ประจำวันอาทิตย์ที่ 5 ธันวาคม พ.ศ. 2564

1. สภาพอากาศและปริมาณฝน

1.1 สภาพอากาศ (กรมอุตุนิยมวิทยา)



บริเวณความกดอากาศสูงหรือมวลอากาศเย็นกำลังแรงจากประเทศจีนที่แผ่ปกคลุมประเทศไทยเริ่มมีกำลังอ่อนลง แต่ยังคงทำให้บริเวณดังกล่าวมีอากาศเย็นถึงหนาวกับมีลมแรง โดยอุณหภูมิจะสูงขึ้นอีก 1-2 องศาเซลเซียส กับมีหมอกบางในตอนเช้า สำหรับบริเวณยอดดอยมีอากาศหนาวถึงหนาวจัดกับมีน้ำค้างบางแห่ง อุณหภูมิต่ำสุด 4-11 องศาเซลเซียส ส่วนบริเวณยอดภูมีอากาศหนาวถึงหนาวจัด อุณหภูมิต่ำสุด 6-13 องศาเซลเซียส สำหรับมรสุมตะวันออกเฉียงเหนือที่พัดปกคลุมอ่าวไทยและภาคใต้มีกำลังอ่อนลง ลักษณะเช่นนี้ทำให้ภาคใต้มีฝนลดลง โดยมีฝนฟ้าคะนองบางแห่งทางตอนล่างของภาค

1.2 สภาพฝน

ปริมาณฝนสูงสุด 5 อันดับ จากสำนักงานทรัพยากรน้ำแห่งชาติ เวลา 07.00 น. วันที่ 4 ธ.ค.64 ถึงเวลา 07.00 น. วันที่ 5 ธ.ค.64 ตามลำดับ ดังนี้

| | | | |
|-------------------------|----------------|------|-----|
| 1. อ.สิงหนคร จ.สงขลา | วัดปริมาณฝนได้ | 91.8 | มม. |
| 2. อ.บางกล่ำ จ.สงขลา | วัดปริมาณฝนได้ | 43.6 | มม. |
| 3. อ.รัตภูมิ จ.สงขลา | วัดปริมาณฝนได้ | 35.0 | มม. |
| 4. อ.หาดใหญ่ จ.สงขลา | วัดปริมาณฝนได้ | 29.5 | มม. |
| 5. อ.เมืองสงขลา จ.สงขลา | วัดปริมาณฝนได้ | 26.9 | มม. |

2. สถานการณ์น้ำท่าและสภาพน้ำในอ่างเก็บน้ำ

2.1 สถานการณ์น้ำท่าในลุ่มน้ำต่างๆ (ข้อมูล วันที่ 5 ธ.ค. 64 เวลา 06.00 น.)

| แม่น้ำ | สถานี | ที่ตั้งสถานี | ตลิ่ง ม. | ความจุ ม. ³ / วิ. | ระดับน้ำ ม. | ปริมาณน้ำ | | ต่ำ(-) สูง(+) กว่าตลิ่ง | อยู่ใน เกณฑ์ | แนวโน้ม |
|------------------------|--------|---------------------------------|-------------|---------------------------------|----------------|---------------------------------|-----------------------------------|-------------------------------|-----------------|-----------|
| | | | | | | วันนี้ ม. ³ / วิ. | เมื่อวาน ม. ³ / วิ. | | | |
| 1. ปิง | P.1 | สะพานนารัฐ อำเภอเมือง | 3.70 | 445 | 1.51 | 49.25 | 42.65 | -2.19 | น้อย | เพิ่มขึ้น |
| | P.17 | บ้านท่าจี้ อำเภอบรรพตพิสัย | 39.80 | 2,990 | 34.19 | 44.00 | 42.00 | -5.61 | น้อย | เพิ่มขึ้น |
| 2. วัง | W.1C | สะพานเสตุวารี อำเภอเมือง | 5.20 | 651 | -0.63 | 1.63 | 1.81 | -5.83 | น้อย | ทรงตัว |
| | W.4A | บ้านวังหมัน อำเภอสามเงา | 8.00 | 700 | 0.71 | 5.65 | 11.91 | -7.29 | น้อย | ลดลง |
| 3. ยม | Y.1C | สะพานบ้านน้ำโค้ง อำเภอเมือง | 8.20 | 993 | 0.20 | 6.70 | 6.70 | -8.00 | น้อย | เพิ่มขึ้น |
| | Y.4 | สะพานตลาดธานี อำเภอเมือง | 8.15 | 510 | 4.40 | * | * | -3.75 | N/A | ทรงตัว |
| ยม | Y.64 | แม่น้ำยม อำเภอบางระกำ | 6.40 | 352 | 2.32 | 59.97 | 70.36 | -4.08 | ปกติ | ลดลง |
| | Y.16 | แม่น้ำยม อำเภอบางระกำ | 7.30 | 239 | 3.13 | * | * | -4.17 | ปกติ | เพิ่มขึ้น |
| 4. น่าน | N.1 | หน้าสำนักงานป่าไม้ อำเภอเมือง | 7.00 | 1,217 | 0.04 | 24.40 | 25.00 | -6.96 | น้อย | ลดลง |
| | N.5A | สะพานเอกาทศรถ อำเภอเมือง | 10.37 | 1,365 | 0.93 | 83.49 | 84.37 | -9.44 | น้อย | ลดลง |
| | N.67 | สะพานบ้านเกษไชย อำเภอชุมแสง | 28.30 | 1,579 | 19.98 | 220.00 | 241.00 | -8.32 | น้อย | ลดลง |
| 5. เจ้าพระยา | C.2 | ค่ายจิรประวัติ อำเภอเมือง | 26.20 | 3,590 | 17.96 | 375.00 | 400.00 | -8.24 | น้อย | ลดลง |
| | C.13 | ท้ายเขื่อนเจ้าพระยา อำเภอสรรพยา | 16.34 | 2,840 | 5.87 | 114.00 | 119.00 | -10.47 | น้อย | ลดลง |
| 6. บางหลวง | C.36 | บ้านบางหลวงโคก อำเภอบางบาล | 420.00 | 4 | ** | 0.82 | 0.91 | ##### | ปกติ | ลดลง |
| 7. บางบาล | C.37 | บ้านบางบาล อำเภอบางบาล | 148.00 | 3 | ** | 0.43 | 0.87 | ##### | น้อย | ลดลง |
| 8. ป่าสัก | S.3 | แม่น้ำป่าสัก อำเภอหล่มสัก | 85.00 | 9 | 8.68 | 4.09 | 4.10 | -76.32 | ปกติ | ลดลง |
| | S.42 | แม่น้ำป่าสัก วิเชียรบุรี | 11.00 | 284 | 3.36 | 0.54 | 0.67 | -7.64 | ปกติ | เพิ่มขึ้น |
| | S.4B | แม่น้ำป่าสัก เมืองเพชรบูรณ์ | 9.20 | 190 | 4.09 | 2.79 | 2.88 | -5.11 | น้อย | ลดลง |
| | S.26 | ท้ายเขื่อนพระรามหก อำเภอท่าเรือ | 8.00 | 800 | 1.02 | ** | ** | -6.98 | N/A | N/A |
| 9. มูล | M.7 | สะพานเสรีประชาธิปไตย อำเภอเมือง | 7.00 | 2,300 | 5.71 | 1595.00 | 1685.00 | -1.29 | มาก | ลดลง |
| | M.42 | บ้านห้วยทับทัน อำเภอห้วยทับทัน | 8.30 | 124 | 4.30 | 4.00 | 4.50 | -4.00 | น้อย | ลดลง |
| | M.176 | บ้านโนนศรีไศล อำเภอกันทรารมย์ | 9.20 | 235 | 2.65 | 2.95 | 3.19 | -6.55 | น้อย | ลดลง |
| | M.173 | บ้านโนนสะอาด อำเภอโคกชัย | 7.60 | 290 | 1.97 | 7.20 | 7.50 | -5.63 | น้อย | ลดลง |
| | M.184 | บ้านซืม อำเภอทิมาย | 5.00 | 100 | 3.45 | 17.00 | 17.60 | -1.55 | ปกติ | ลดลง |
| มูล | M.186 | บ้านโนนคอย อำเภอจักราช | 3.60 | 60 | 0.47 | *** | 0.00 | -3.13 | N/A | N/A |
| 10. ลำเชียงไกร | M.188A | บ้านบัว อำเภอโนนสูง | 4.90 | 70 | 3.12 | 9.26 | 9.26 | -1.78 | น้อย | ทรงตัว |
| 11. ชี | E.20A | บ้านบ้านฟ้าหยาด อำเภอมหาชนะชัย | 10.00 | 1,110 | 9.53 | 921.78 | 947.22 | -0.47 | มาก | ลดลง |
| | E.23 | บ้านคำน อำเภอเมือง | 9.00 | 265 | 4.04 | 5.44 | 6.16 | -4.96 | น้อย | ลดลง |
| 12. ลำน้ำพอง | E.29A | บ้านผานกแก้ว อำเภอภูกระดึง | 9.00 | 167 | 0.17 | 0.28 | 0.31 | -8.83 | น้อย | ลดลง |
| 13. ลำน้ำยัง | E.92 | บ้านท่างาม อำเภอเสลภูมิ | 8.80 | 186 | 2.91 | 14.06 | 14.59 | -5.89 | น้อย | ลดลง |
| 14. ลำปะทาว | E.6C | บ้านตาโคต อำเภอเมือง | 5.50 | 37 | 0.65 | 1.08 | 1.22 | -4.85 | น้อย | ลดลง |
| 15. ลำน้ำเชิญ | E.85 | บ้านโนนหัน อำเภอชุมแพ | 5.26 | 25 | 2.41 | 4.71 | 4.83 | -2.85 | ปกติ | ลดลง |
| 16. ปราจีนบุรี | Kgt.3 | กบินทร์บุรี อำเภอกบินทร์บุรี | 8.79 | 544 | 1.61 | 45.40 | 43.50 | -7.18 | น้อย | เพิ่มขึ้น |
| | B.9 | บ้านสาระเห็ด อำเภอท่ายาง | 6.60 | 355 | 3.03 | 48.80 | 49.40 | -3.57 | น้อย | ลดลง |
| | B.6A | สะพานท่าเกวียน อำเภอแก่งกระจาน | 6.00 | 260 | 0.90 | 3.50 | 3.90 | -5.10 | น้อย | ลดลง |
| เพชรบุรี | B.15 | สะพานเทศบาล อำเภอเมือง | 5.40 | 150 | 1.11 | 12.20 | 15.60 | -4.29 | น้อย | ลดลง |
| 18. ทะเลสาบสงขลา | X.44 | คลองจุกตะเภา อำเภอหาดใหญ่ | 7.40 | 532 | 1.34 | 53.60 | 74.00 | -6.06 | น้อย | ลดลง |
| | X.170 | บ้านคลองลำ อำเภอศรีนครินทร์ | 25.20 | 295 | 21.43 | 32.35 | 53.50 | -3.77 | น้อย | ลดลง |
| 19. ภาคใต้ฝั่งตะวันออก | X.180 | สะพานเทศบาล อำเภอเมือง | 3.80 | 192 | 1.49 | 71.60 | 59.60 | -2.31 | ปกติ | เพิ่มขึ้น |
| | X.119A | สะพานสันต อำเภอสุโขทัย | 10.00 | 405 | 8.00 | 187.00 | 212.10 | -2.00 | ปกติ | ลดลง |
| | X.53A | คลองชุมพร อำเภอเมือง | 9.30 | 158 | 4.03 | 18.45 | 25.05 | -5.27 | น้อย | ลดลง |
| | X.212 | คลองหลังสวน อำเภอหลังสวน | 6.00 | 1,460 | 2.43 | 372.00 | 865.00 | -3.57 | ปกติ | ลดลง |
| 20. ภาคใต้ฝั่งตะวันตก | X.234 | บ้านป่าหมาก อำเภอเมือง | 6.40 | 434 | 3.89 | 217.30 | 220.10 | -2.51 | ปกติ | ลดลง |

2.2 สภาพน้ำเก็บกักในอ่างเก็บน้ำขนาดใหญ่ (ข้อมูล วันที่ 5 ธ.ค. 64)

| ภาค อ่างเก็บน้ำเขื่อน | ความจุ ที่ รนส. (ล้าน ม. ³) | ความจุ ที่ รนท. (ล้าน ม. ³) | ความจุ น้ำ ใช้การ (ล้าน ม. ³) | ณ วันนี้ | | | | | | | | ปริมาณน้ำ ไหลลง วันนี้ (ล้าน ม. ³) | ปริมาณน้ำ ระบาย วันนี้ (ล้าน ม. ³) |
|------------------------------|---|---|--|------------------------------------|-----------|------------------------------------|-----------|--|-----------|-------------|-------|---|---|
| | | | | ปี 2563 | | ปี 2564 | | | | | | | |
| | | | | ปริมาตร (ล้าน ม. ³) | % รณท. | ปริมาตร (ล้าน ม. ³) | % รณท. | ปริมาตรใช้การ (ล้าน ม. ³) | % รณท. | % ใช้การ | | | |
| ภาคเหนือ | | | | | | | | | | | | | |
| ภูมิพล* | 13,462 | 13,462 | 9,662 | 5,641 | 42 | 8,433 | 63 | 4,633 | 34 | 48 | 8.84 | 8.00 | |
| สิริกิติ์* | 10,508 | 9,510 | 6,660 | 5,628 | 59 | 4,492 | 47 | 1,642 | 17 | 25 | 2.66 | 5.61 | |
| แม่จันตสมบูรณิซล | 323 | 265 | 253 | 144 | 54 | 117 | 44 | 104 | 39 | 41 | 0.09 | 0.03 | |
| แม่กวางอุดมธารา | 295 | 263 | 249 | 114 | 43 | 82 | 31 | 68 | 26 | 27 | 0.28 | 0.04 | |
| กิวลม | 106 | 106 | 103 | 69 | 65 | 102 | 96 | 98 | 92 | 96 | 0.31 | 0.31 | |
| กิวคอกหมา | 209 | 170 | 164 | 84 | 50 | 144 | 85 | 138 | 81 | 84 | 0.03 | 0.03 | |
| แควน้อยยบ่ารุงแดน | 1,080 | 939 | 896 | 432 | 46 | 926 | 99 | 883 | 94 | 99 | 0.82 | 3.02 | |
| แม่มอก | 110 | 110 | 94 | 44 | 40 | 110 | 100 | 94 | 86 | 100 | 0.00 | 0.06 | |
| รวมภาคเหนือ | 26,093 | 24,825 | 18,080 | 12,156 | 49 | 14,406 | 58 | 7,661 | 31 | 42 | 13.03 | 17.11 | |
| ภาคตะวันออกเฉียงเหนือ | | | | | | | | | | | | | |
| ห้วยหลวง | 136 | 136 | 129 | 63 | 47 | 79 | 58 | 73 | 54 | 56 | 0.00 | 0.11 | |
| น้ำอูน | 780 | 520 | 475 | 245 | 47 | 335 | 64 | 290 | 56 | 61 | 0.00 | 0.00 | |
| น้ำพุง* | 200 | 165 | 157 | 89 | 54 | 97 | 59 | 89 | 54 | 56 | 0.00 | 0.00 | |
| จุฬาภรณ์* | 181 | 164 | 127 | 157 | 96 | 160 | 97 | 123 | 75 | 97 | 0.24 | 0.00 | |
| อุบลรัตน์* | 4,640 | 2,431 | 1,850 | 1,586 | 65 | 2,368 | 97 | 1,787 | 74 | 97 | 0.00 | 13.69 | |
| ลำปาว | 2,450 | 1,980 | 1,880 | 982 | 50 | 1,256 | 63 | 1,156 | 58 | 61 | 1.31 | 0.24 | |
| ลำตะคอง | 445 | 314 | 292 | 357 | 114 | 340 | 108 | 317 | ## | 109 | 0.25 | 0.17 | |
| ลำพระเพลิง | 242 | 155 | 154 | 154 | 100 | 153 | 99 | 152 | 98 | 99 | 0.08 | 0.00 | |
| มูลบน | 350 | 141 | 134 | 146 | 103 | 141 | 100 | 134 | 95 | 100 | 0.16 | 0.08 | |
| ลำแซะ | 325 | 275 | 268 | 243 | 88 | 279 | 102 | 272 | 99 | 102 | 0.35 | 0.50 | |
| ลำนางรอง | 197 | 121 | 118 | 100 | 83 | 118 | 98 | 115 | 95 | 98 | 0.13 | 0.02 | |
| สิรินธร* | 1,966 | 1,966 | 1,135 | 1,742 | 89 | 1,782 | 91 | 951 | 48 | 84 | 0.00 | 0.59 | |
| รวมภาค ตอน. | 11,911 | 8,368 | 6,718 | 5,864 | 70 | 7,107 | 85 | 5,457 | 65 | 81 | 2.51 | 15.41 | |
| ภาคกลาง | | | | | | | | | | | | | |
| ป่าสักชลสิทธิ์ | 960 | 960 | 957 | 742 | 77 | 963 | 100 | 960 | ## | 100 | 0.46 | 1.50 | |
| ทับเสลา | 190 | 160 | 143 | 145 | 91 | 161 | 101 | 144 | 90 | 101 | 0.26 | 0.26 | |
| กระเสียว | 390 | 299 | 259 | 203 | 68 | 300 | 100 | 260 | 87 | 100 | 0.28 | 0.09 | |
| รวมภาคกลาง | 1,540 | 1,419 | 1,359 | 1,090 | 77 | 1,425 | 100 | 1,365 | 96 | 100 | 1.00 | 1.85 | |
| ภาคตะวันตก | | | | | | | | | | | | | |
| ศรีนครินทร์* | 18,770 | 17,745 | 7,480 | 13,324 | 75 | 16,306 | 92 | 6,041 | 34 | 81 | 9.50 | 5.17 | |
| วชิราลงกรณ* | 11,000 | 8,860 | 5,848 | 4,825 | 54 | 7,680 | 87 | 4,668 | 53 | 80 | 0.90 | 7.21 | |
| รวมภาคตะวันตก | 29,770 | 26,605 | 13,328 | 18,149 | 68 | 23,986 | 90 | 10,709 | 40 | 80 | 10.40 | 12.38 | |
| ภาคตะวันออก | | | | | | | | | | | | | |
| ขุนด่านปราการชล | 225 | 224 | 219 | 222 | 99 | 218 | 98 | 214 | 96 | 97 | 0.09 | 0.72 | |
| คลองสิียด | 450 | 420 | 390 | 199 | 47 | 246 | 59 | 216 | 51 | 55 | 0.00 | 1.84 | |
| บางพระ | 127 | 117 | 105 | 82 | 70 | 114 | 97 | 102 | 87 | 97 | 0.00 | 0.29 | |
| หนองปลาไหล | 206 | 164 | 150 | 170 | 104 | 178 | 109 | 164 | ## | 109 | 0.75 | 0.24 | |
| ประแสร์ | 322 | 295 | 275 | 232 | 78 | 288 | 98 | 268 | 91 | 97 | 0.00 | 0.09 | |
| นฤปดินทรจินดา | 338 | 295 | 276 | 242 | 82 | 289 | 98 | 270 | 92 | 98 | 0.01 | 1.50 | |
| รวมภาคตะวันออก | 1,668 | 1,515 | 1,415 | 1,147 | 76 | 1,334 | 88 | 1,234 | 81 | 87 | 0.84 | 4.68 | |
| ภาคใต้ | | | | | | | | | | | | | |
| แก่งกระจาน | 900 | 710 | 645 | 544 | 77 | 653 | 92 | 588 | 83 | 91 | 2.94 | 5.97 | |
| ปราณบุรี | 490 | 391 | 373 | 359 | 92 | 351 | 90 | 333 | 85 | 89 | 1.54 | 0.19 | |
| รัชชประภา* | 6,144 | 5,639 | 4,287 | 3,725 | 66 | 4,479 | 79 | 3,127 | 55 | 73 | 6.67 | 0.00 | |
| บางกลาง* | 1,590 | 1,454 | 1,178 | 1,047 | 72 | 845 | 58 | 568 | 39 | 48 | 9.28 | 4.01 | |
| รวมภาคใต้ | 9,124 | 8,194 | 6,484 | 5,674 | 69 | 6,327 | 77 | 4,616 | 56 | 71 | 20.43 | 10.17 | |
| รวมทั้งประเทศ | 80,106 | 70,926 | 47,384 | 44,081 | 62 | 54,584 | 77 | 31,041 | 44 | 66 | 48.22 | 61.59 | |

ต่ำกว่า 30 %
รวม 0 แห่ง

ตั้งแต่ 31 - 50%
รวม 3 แห่ง

ตั้งแต่ 51 - 80%
รวม 8 แห่ง

มากกว่า 80%
รวม 24 แห่ง

- ปริมาณน้ำเก็บกักประเทศ (อ่างเก็บน้ำขนาดใหญ่) ณ วันที่ 5 ธันวาคม
 - ปี 2558 มีน้ำ 40,670 ล้าน ลบ.ม. คิดเป็น 58%
 - ปี 2559 มีน้ำ 50,553 ล้าน ลบ.ม. คิดเป็น 71%
 - ปี 2563 มีน้ำ 44,081 ล้าน ลบ.ม. คิดเป็น 62%
 - ปี 2564 มีน้ำ 54,584 ล้าน ลบ.ม. คิดเป็น 77%
 - ปี 2564 **มากกว่า** ปี 2558 จำนวน 13,914 ล้าน ลบ.ม.
 - ปี 2564 **มากกว่า** ปี 2559 จำนวน 4,031 ล้าน ลบ.ม.
 - ปี 2564 **มากกว่า** ปี 2563 จำนวน 10,503 ล้าน ลบ.ม.
- ปริมาณน้ำเก็บกักในกลุ่มเจ้าพระยา (4 เขื่อนหลัก) ณ วันที่ 5 ธันวาคม
 - ปี 2558 มีน้ำ 10,832 ล้าน ลบ.ม. คิดเป็น 44%
 - ปี 2559 มีน้ำ 16,841 ล้าน ลบ.ม. คิดเป็น 68%
 - ปี 2563 มีน้ำ 12,443 ล้าน ลบ.ม. คิดเป็น 50%
 - ปี 2564 มีน้ำ 14,814 ล้าน ลบ.ม. คิดเป็น 60%
 - ปี 2564 **มากกว่า** ปี 2558 จำนวน 3,982 ล้าน ลบ.ม.
 - ปี 2564 **น้อยกว่า** ปี 2559 จำนวน 2,027 ล้าน ลบ.ม.
 - ปี 2564 **มากกว่า** ปี 2563 จำนวน 2,371 ล้าน ลบ.ม.

2.3 สภาพน้ำในอ่างเก็บน้ำ 4 เขื่อนหลักกลุ่มเจ้าพระยา (ข้อมูล วันที่ 5 ธ.ค. 64)

สภาพน้ำในอ่างเก็บน้ำ ภูมิพล สิริกิติ์ แควน้อยฯ และป่าสักฯ วันที่ 5 ธันวาคม 2564

| อ่างเก็บน้ำ | ปริมาณน้ำในอ่างฯ | | ปริมาณน้ำใช้การได้ | | ปริมาณน้ำไหลลงอ่างฯ | | ปริมาณน้ำระบาย | | รับน้ำได้อีก | เปรียบเทียบน้ำใช้การ น้อยกว่า / + มากกว่า ปี 2559 |
|------------------|------------------|----------|--------------------|----------|---------------------|----------|----------------|----------|--------------|--|
| | ปริมาณน้ำ | % ความจุ | ปริมาณน้ำ | % ใช้การ | วันนี้ | เมื่อวาน | วันนี้ | เมื่อวาน | | |
| ภูมิพล | 8,433 | 63 | 4,633 | 48 | 8.84 | 3.95 | 8.00 | 8.00 | 5,029 | 1,203 |
| สิริกิติ์ | 4,492 | 47 | 1,642 | 25 | 2.66 | 2.64 | 5.61 | 5.60 | 5,018 | -3,222 |
| ภูมิพล+สิริกิติ์ | 12,925 | 56 | 6,275 | 38 | 11.50 | 6.59 | 13.61 | 13.60 | 10,047 | -2,019 |
| แควน้อยฯ | 926 | 99 | 883 | 99 | 0.82 | 0.81 | 3.02 | 3.02 | 13 | -18 |
| ป่าสักชลสิทธิ์ | 963 | 100 | 960 | 100 | 0.46 | 0.38 | 1.50 | 1.50 | 0 | 10 |
| รวมทั้งหมด | 14,814 | 60 | 8,118 | 45 | 12.78 | 7.78 | 18.13 | 18.12 | 10,060 | -2,026 |

*หมายเหตุ : () คือ เกินความจุเก็บกักปกติ

(หน่วย : ล้าน ลบ.ม.)

2.4 สถานการณ์น้ำลุ่มน้ำเจ้าพระยา

แม่น้ำปิง ปริมาณน้ำไหลผ่านที่สถานี P.17 อ.บรรพตพิสัย จ.นครสวรรค์ วัดได้ 44.00 ลบ.ม./วินาที (เมื่อวาน 42.00 ลบ.ม./วินาที) ต่ำกว่าตลิ่ง 5.61 เมตร มี**แนวโน้มเพิ่มขึ้น**

แม่น้ำน่าน ปริมาณน้ำไหลผ่านที่สถานี N.67 อ.ชุมแสง จ.นครสวรรค์ วัดได้ 220.00 ลบ.ม./วินาที (เมื่อวาน 241.00 ลบ.ม./วินาที) ต่ำกว่าตลิ่ง 8.32 เมตร มี**แนวโน้มลดลง**



แม่น้ำเจ้าพระยา ปริมาณน้ำไหลผ่านที่สถานี C.2 อ.เมืองนครสวรรค์ วัดได้ 375.00 ลบ.ม./วินาที (เมื่อวาน 400.00 ลบ.ม./วินาที) ต่ำกว่าตลิ่ง 8.24 เมตร มี**แนวโน้มลดลง** และมีปริมาณน้ำไหลผ่านท้ายเขื่อนเจ้าพระยา (C.13) ในอัตรา 114.00 ลบ.ม./วินาที (เมื่อวาน 119.00 ลบ.ม./วินาที) ไหลผ่านสถานีวัดน้ำ C.29A อ.บางไทร มีปริมาณน้ำไหลผ่านเฉลี่ย 257.00 ลบ.ม./วินาที (เมื่อวาน 286.00 ลบ.ม./วินาที)

แม่น้ำป่าสัก เขื่อนป่าสักชลสิทธิ์ ระบายน้ำ 20.05 ลบ.ม./วินาที (เมื่อวาน 17.36 ลบ.ม./วินาที) มี**แนวโน้มเพิ่มขึ้น** และไหลผ่านเขื่อนพระรามหก 0.00 ลบ.ม./วินาที (เมื่อวาน 0.00 ลบ.ม./วินาที) มี**แนวโน้มทรงตัว** และมีปริมาณน้ำไหลผ่านสถานี S.26 (06.00 น.) ท้ายเขื่อนพระรามหก อ.ท่าเรือ จ.พระนครศรีอยุธยา ปริมาณน้ำ - ลบ.ม./วินาที (เมื่อวาน - ลบ.ม./วินาที) มี**แนวโน้มทรงตัว**

2.5 สภาพน้ำในอ่างเก็บน้ำขนาดกลาง (ข้อมูล วันที่ 5 ธ.ค. 64)

| ข้อมูลวันที่ 5 ธันวาคม 2564 | | | | | | | | | | | | | | | | | | | |
|--|-------|-----------|-------|--------------------|-------|---------|-------|--------------------|-------|-------------|-------|--------------------|-------|--------|-------|--------------------|-------|------|-------|
| สรุปอ่างขนาดกลางที่มีปริมาตรในช่วง <=30 % 31 - 50 % >50-80% >80 - 100 % และ >100 % | | | | | | | | | | | | | | | | | | | |
| | | 31 - 50 % | | | | >50-80% | | | | >80 - 100 % | | | | >100 % | | | | | |
| ภาค | จำนวน | สขป. | จำนวน | ภาค | จำนวน | สขป. | จำนวน | ภาค | จำนวน | สขป. | จำนวน | ภาค | จำนวน | สขป. | จำนวน | ภาค | จำนวน | สขป. | จำนวน |
| เหนือ | 4 | 1 | 2 | เหนือ | 3 | 1 | 3 | เหนือ | 18 | 1 | 4 | เหนือ | 42 | 1 | 5 | เหนือ | 8 | 1 | 1 |
| | | 2 | 2 | | | 2 | 0 | | | 2 | 8 | | | 2 | 27 | | | 2 | 2 |
| | | 3 | 0 | | | 3 | 0 | | | 3 | 0 | | | 3 | 4 | | | 3 | 1 |
| | | 4 | 0 | | | 4 | 0 | | | 4 | 6 | | | 4 | 6 | | | 4 | 4 |
| ตะวันออกเฉียงเหนือ | 8 | 5 | 5 | ตะวันออกเฉียงเหนือ | 23 | 5 | 8 | ตะวันออกเฉียงเหนือ | 48 | 5 | 20 | ตะวันออกเฉียงเหนือ | 101 | 5 | 20 | ตะวันออกเฉียงเหนือ | 38 | 5 | 0 |
| | | 6 | 0 | | | 6 | 4 | | | 6 | 14 | | | 6 | 29 | | | 6 | 5 |
| | | 7 | 2 | | | 7 | 10 | | | 7 | 11 | | | 7 | 20 | | | 7 | 4 |
| | | 8 | 1 | | | 8 | 1 | | | 8 | 3 | | | 8 | 32 | | | 8 | 29 |
| ตะวันออกเฉียง | 2 | 9 | 2 | ตะวันออกเฉียง | 0 | 9 | 0 | ตะวันออกเฉียง | 4 | 9 | 4 | ตะวันออกเฉียง | 32 | 9 | 32 | ตะวันออกเฉียง | 13 | 9 | 13 |
| กลาง | 0 | 10 | 0 | กลาง | 1 | 10 | 1 | กลาง | 3 | 10 | 2 | กลาง | 13 | 10 | 12 | กลาง | 5 | 10 | 4 |
| | | 11 | 0 | | | 11 | 0 | | | 11 | 0 | | | 11 | 0 | | | 11 | 0 |
| | | 12 | 0 | | | 12 | 0 | | | 12 | 1 | | | 12 | 1 | | | 12 | 1 |
| ตะวันตก | 0 | 13 | 0 | ตะวันตก | 0 | 13 | 0 | ตะวันตก | 0 | 13 | 0 | ตะวันตก | 4 | 13 | 4 | ตะวันตก | 3 | 13 | 3 |
| ใต้ | 1 | 14 | 0 | ใต้ | 0 | 14 | 0 | ใต้ | 11 | 14 | 4 | ใต้ | 19 | 14 | 9 | ใต้ | 8 | 14 | 4 |
| | | 15 | 1 | | | 15 | 0 | | | 15 | 3 | | | 15 | 5 | | | 15 | 4 |
| | | 16 | 0 | | | 16 | 0 | | | 16 | 3 | | | 16 | 5 | | | 16 | 0 |
| | | 17 | 0 | | | 17 | 0 | | | 17 | 0 | | | 17 | 0 | | | 17 | 0 |
| รวม | 15 | รวม | 15 | รวม | 27 | รวม | 27 | รวม | 84 | รวม | 84 | รวม | 211 | รวม | 211 | รวม | 75 | รวม | 75 |
| รวมทั้งหมด 412 แห่ง | | | | | | | | | | | | | | | | | | | |

3. แผน-ผลการบริหารจัดการน้ำฤดูแล้ง ปี 2564/65 ข้อมูล ณ วันที่ 5 ธ.ค. 64

| ลุ่มน้ำ | แผนจัดสรรน้ำ (ล้าน ลบ.ม.) | ผลจัดสรรน้ำ (ล้าน ลบ.ม.) | คงเหลือน้ำที่ต้องจัดสรร (ล้าน ลบ.ม.) |
|---|------------------------------|-----------------------------|---|
| ทั่วประเทศ (1 พ.ย. 64 – 30 เม.ย. 65) | 22,280 | 4,699 (21%) | 17,581 (79%) |
| เจ้าพระยา (4 เขื่อน) (1 พ.ย. 64 – 30 เม.ย. 65) | 5,700 | 815 (14%) | 4,885 (86%) |

4. การเพาะปลูก (ข้อมูล ณ วันที่ 1 ธ.ค. 64)

- **การเพาะปลูกข้าวนาปี 2564**

- ทั้งประเทศ แผนเพาะปลูก 16.83 ล้านไร่ **เพาะปลูกแล้ว 15.37 ล้านไร่** คิดเป็นร้อยละ 91.35 ของแผนฯ
ผลเก็บเกี่ยว 12.55 ล้านไร่

- กลุ่มน้ำเจ้าพระยา แผนเพาะปลูก 7.97 ล้านไร่ **เพาะปลูกแล้ว 6.99 ล้านไร่** คิดเป็นร้อยละ 87.77 ของแผนฯ
ผลเก็บเกี่ยว 6.46 ล้านไร่

- **การเพาะปลูกข้าวนาปรัง 2564/65**

- ทั้งประเทศ แผนเพาะปลูก 6.41 ล้านไร่ **เพาะปลูกแล้ว 1.29 ล้านไร่** คิดเป็นร้อยละ 20.06 ของแผนฯ

- กลุ่มน้ำเจ้าพระยา แผนเพาะปลูก 2.81 ล้านไร่ **เพาะปลูกแล้ว 0.83 ล้านไร่** คิดเป็นร้อยละ 29.38 ของแผนฯ

5.การระบายน้ำออกจากทุ่งลุ่มต่ำเจ้าพระยา (ข้อมูล ณ วันที่ 5 ธ.ค.64)

- ทุ่งบางระกำ ปริมาณน้ำวันนี้ 75.00 ล้าน ลบ.ม. **สิ้นสุดการระบายน้ำ**

- 10 ทุ่งเจ้าพระยาตอนล่าง ปริมาณน้ำวันนี้ 624.17 ล้าน ลบ.ม. ผลระบายน้ำ 46.64 ล้าน ลบ.ม.

ต้องระบายอีก 204.87 ล้าน ลบ.ม. (33%) (ทุ่งฝั่งตะวันออก ปริมาณน้ำวันนี้ 116.30 ล้าน ลบ.ม. **สิ้นสุดการระบายน้ำ**
และทุ่งฝั่งตะวันตก ปริมาณน้ำวันนี้ 507.87 ล้าน ลบ.ม. ผลระบายน้ำ 46.64 ล้าน ลบ.ม. ต้องระบายอีก 204.87 ล้าน
ลบ.ม. (40%))

- รวม 11 ทุ่งลุ่มต่ำเจ้าพระยา ปริมาณน้ำวันนี้ 699.17 ล้าน ลบ.ม. ผลระบายน้ำ 46.64 ล้าน ลบ.ม.

ต้องระบายอีก 204.87 ล้าน ลบ.ม. (29%)



รายงานการระบายน้ำพื้นที่ลุ่มต่ำ 11 ทุ่ง ณ วันที่ 5 ธ.ค. 64

| ที่ | พื้นที่ลุ่มต่ำ | แผนการระบายน้ำออกจากทุ่ง | | | | สรุปผลการระบายน้ำ | | | ระดับน้ำเฉลี่ย ทั้งทุ่ง (ม.) | หมายเหตุ |
|---|------------------------------------|-----------------------------------|-------------------|---------------------|---------------------------------|---------------------------------|---------------------------------|-------------------------------|---------------------------------|-------------------|
| | | ปริมาณวันที่เริ่ม (ล้าน ลบ.ม.) | กำหนดการ เริ่ม | กำหนดการ สิ้นสุด | ปริมาณน้ำในทุ่ง (ล้าน ลบ.ม.) | ปริมาณน้ำวันนี้ (ล้าน ลบ.ม.) | ผลการรับน้ำเข้า (ล้าน ลบ.ม.) | ผลการระบายน้ำ (ล้าน ลบ.ม.) | | |
| พื้นที่ลุ่มต่ำเจ้าพระยาตอนบน | | | | | | | | | | |
| 1 | ทุ่งบางระกำ | 300 | 1 พ.ย. 64 | 30 พ.ย. 64 | 75 (100%) | 75.00 | สิ้นสุดการระบายน้ำ | 0.00 (0%) | 0.18 (คงที่) | |
| พื้นที่ลุ่มต่ำเจ้าพระยาตอนล่าง (ฝั่งตะวันออก) | | | | | | | | | | |
| 2 | ทุ่งเชียงราก | 51 | 20 พ.ย. 64 | 20 ธ.ค. 64 | 11 (100%) | 11.00 | สิ้นสุดการระบายน้ำ | 0.00 (0%) | 0.18 (คงที่) | |
| 3 | ทุ่งท่าเรือ | 68 | 7 พ.ย. 64 | 24 พ.ย. 64 | 9 (100%) | 9.00 | สิ้นสุดการระบายน้ำ | 0.00 (0%) | 0.12 (คงที่) | |
| 4 | ทุ่งฝั่งซ้าย คลองชัยนาท-ป่าสัก | 124 | 3 ธ.ค. 64 | 12 พ.ย. 64 | 6.3 (100%) | 6.30 | สิ้นสุดการระบายน้ำ | 0.00 (0%) | 0.05 (คงที่) | |
| 5 | ทุ่งบางกุ่ม | 225 | 25 ธ.ค. 64 | 29 พ.ย. 64 | 65 (100%) | 65.00 | สิ้นสุดการระบายน้ำ | 0.00 (0%) | 0.49 (คงที่) | |
| 6 | ทุ่งบางกุ้ง | - | 1 ธ.ค. 64 | 11 ธ.ค. 64 | 25 (100%) | 25.00 | สิ้นสุดการระบายน้ำ | 0.00 (0%) | 0.92 (คงที่) | |
| | รวมฝั่งตะวันออก | 468 | 3 ธ.ค. 64 | 20 ธ.ค. 64 | 116.3 (100%) | 116.30 | 0.00 | 0.00 | 0.20 (คงที่) | |
| พื้นที่ลุ่มต่ำเจ้าพระยาตอนล่าง (ฝั่งตะวันตก) | | | | | | | | | | |
| 7 | ทุ่งบางบาล - บ้านแพน* | 109 | 2 พ.ย. 64 | 29 พ.ย. 64 | 16 (59%) | 26.97 | 0.00 | 1.66 | 10.97 (41%) | 0.50 (ลดลง 3 ซม.) |
| 8 | ทุ่งป่าโมก | 69 | 7 พ.ย. 64 | 11 ธ.ค. 64 | 10 (101%) | 9.91 | 0.00 | 0.33 | -0.09 (-1%) | 0.30 (ลดลง 1 ซม.) |
| 9 | ทุ่งผักไห่* | 319 | 7 พ.ย. 64 | 14 ธ.ค. 64 | 60 (53%) | 112.59 | 1.38 | 7.78 | 52.59 (47%) | 0.56 (ลดลง 3 ซม.) |
| 10 | ทุ่งเจ้าเจ็ด* | 736 | 6 พ.ย. 64 | 8 ธ.ค. 64 | 168 (53%) | 314.73 | 6.39 | 23.54 | 146.73 (47%) | 0.56 (ลดลง 3 ซม.) |
| 11 | ทุ่งโพธิ์พระยา | 200 | 2 พ.ย. 64 | 22 ธ.ค. 64 | 49 (112%) | 43.67 | 14.11 | 13.33 | -5.33 (-12%) | 0.16 (คงที่) |
| | รวมฝั่งตะวันตก | 1,433 | 2 พ.ย. 64 | 22 ธ.ค. 64 | 303 (60%) | 507.87 | 21.89 | 46.64 | 204.87 (40%) | 0.40 (ลดลง) |
| | รวม 10 ทุ่งลุ่มต่ำเจ้าพระยาตอนล่าง | 1,901 | 3 ธ.ค. 64 | 22 ธ.ค. 64 | 419.3 (67%) | 624.17 | 21.89 | 46.64 | 204.87 (33%) | 0.34 (ลดลง) |
| | รวม 11 ทุ่งลุ่มต่ำเจ้าพระยา | 2,201 | 3 ธ.ค. 64 | 22 ธ.ค. 64 | 494.3 (71%) | 699.17 | 21.89 | 46.64 | 204.87 (29%) | 0.31 (ลดลง) |

หมายเหตุ : * เทียบกับปริมาณน้ำในทุ่งวันนี้

กำหนดการสิ้นสุดแผนการระบายน้ำคิดจากการติดตั้งเครื่องสูบน้ำเพิ่มเติม

ทุ่งบางระกำ ขอปรับแผนปริมาณน้ำเก็บในทุ่ง ตามมติที่ประชุมกับเกษตรกรในพื้นที่เมื่อวันที่ 19 พ.ย.64 จะเก็บน้ำที่ 75 ล้าน ลบ.ม.

ทุ่งโพธิ์พระยาขอปรับแผน เนื่องจากระดับน้ำแม่น้ำท่าจีนสูงกว่าที่คาดการณ์ จึงยังไม่สามารถติดตั้งเครื่องสูบน้ำได้ตามกำหนดการเดิม

ทุ่งบางกุ่มขอปรับแผนเนื่องจาก ทางจังหวัดได้ประสานขอลงพื้นที่สำรวจวันที่ 19 พ.ย. 64 เพื่อให้เกษตรกรทราบ โดยจะรักษาระดับน้ำไว้ที่ +4.2 ม.รทก คิดเป็นปริมาณน้ำค้างทุ่งประมาณ 65 ล้าน ลบ.ม.

ทุ่งบางกุ้งขอปรับแผน เก็บน้ำในทุ่งที่ระดับ +3.5 ม.รทก. 25 ล้าน ลบ.ม. จนกว่าจะเก็บเกี่ยวข้าวแล้วปล่อยเสร็จ

6. วิเคราะห์สถานการณ์

6.1 คาดการณ์ปริมาณฝนจากแบบจำลองบรรยากาศจากกรมอุตุนิยมวิทยา (3วันล่วงหน้า)

- วันที่ 5 ธ.ค. 64 (5 ธ.ค. เวลา 07.00 น. – 6 ธ.ค. 64 เวลา 07.00 น.) มีฝนตกปานกลาง (10.1-35.0 มม.) บริเวณพื้นที่ จ.นครศรีธรรมราช
- วันที่ 6 ธ.ค. 64 (6 ธ.ค. เวลา 07.00 น. – 7 ธ.ค. 64 เวลา 07.00 น.) มีฝนตกปานกลาง (10.1-35.0 มม.) บริเวณพื้นที่ จ.นครศรีธรรมราช และจ.นราธิวาส
- วันที่ 7 ธ.ค. 64 (7 ธ.ค. เวลา 07.00 น. – 8 ธ.ค. 64 เวลา 07.00 น.) มีฝนตกปานกลาง (10.1-35.0 มม.) บริเวณพื้นที่ จ.นราธิวาส

6.2 คาดการณ์ปริมาณน้ำ (วันที่ 6 ธ.ค. 64)

คาดการณ์ปริมาณน้ำไหลผ่านลุ่มน้ำปิงที่สถานี P.17 อ.บรรพตพิสัย จ.นครสวรรค์ จะมีปริมาณน้ำไหลผ่าน 45.00 ลบ.ม./วินาที มีแนวโน้มเพิ่มขึ้น ลุ่มน้ำน่านที่สถานี N.67 อ.ชุมแสง จ.นครสวรรค์ จะมีปริมาณน้ำไหลผ่าน 202.00 ลบ.ม./วินาที มีแนวโน้มลดลง โดยจะทำให้ในลุ่มน้ำเจ้าพระยาที่สถานี C.2 อ.เมืองนครสวรรค์ จ.นครสวรรค์ จะมีปริมาณน้ำไหลผ่าน 355.00 ลบ.ม./วินาที มีแนวโน้มลดลง

7. รายงานสถานการณ์ค่าความเค็ม (ข้อมูล วันที่ 5 ธ.ค. 64 เวลา 07:00 น.)

| แม่น้ำ | สถานีเฝ้าระวัง | เกณฑ์เฝ้าระวัง (กรัม/ลิตร) | ค่าความเค็ม (กรัม/ลิตร) |
|----------------|--------------------|----------------------------|-------------------------|
| เจ้าพระยา | ประปาสำแล | 0.25 | 0.16 (ปกติ) |
| ปราจีน-บางปะกง | บางคาง | 2 | 0.06 (ปกติ) |
| ท่าจีน | ด้านนอกคลองจินดา | 0.75 | 0.28 (ปกติ) |
| | ด้านในคลองจินดา | 0.75 | ระบบขัดข้อง |
| แม่กลอง | ปากคลองดำเนินสะดวก | 2 | 0.20 (ปกติ) |

8. สถานการณ์อุทกภัยปี 2564 และการให้ความช่วยเหลือ

พื้นที่ประสบอุทกภัย 7 จังหวัด ได้แก่ **จังหวัดร้อยเอ็ด อุบลราชธานี สุพรรณบุรี และนครปฐม**
(ภาคใต้ 3 จังหวัดได้แก่ สุราษฎร์ธานี นครศรีธรรมราช นราธิวาส)

สถานการณ์อุทกภัย

1. จังหวัดร้อยเอ็ด

สาเหตุ อธิพิล พายุดีเปรสชัน “เตี้ยนหมู่” ทำให้เกิดฝนตกชุกและหนาแน่น ช่วงวันที่ 23-25 ก.ย.64 เป็นเหตุให้ปริมาณน้ำในแม่น้ำชีเอ่อล้นตลิ่งเข้าท่วมพื้นที่เป็นบริเวณกว้าง ซึ่งมวลน้ำดังกล่าวได้ไหลเข้าสู่จังหวัดร้อยเอ็ดอย่างต่อเนื่อง ส่งผลให้น้ำชีเอ่อล้นตลิ่งเข้าท่วมหลายพื้นที่ในเขตจังหวัดร้อยเอ็ด

สถานการณ์ปัจจุบัน ในเขตจังหวัดร้อยเอ็ด มีพื้นที่ประสบภัยน้ำท่วม รวม 8 อำเภอ จำนวน 2 กลุ่มน้ำ พื้นที่ 19,000 ไร่ รายละเอียดดังนี้

แม่น้ำชี รวม 6,000 ไร่ ประกอบด้วย อ.จันทาร 650 ไร่, อ.เชียงขวัญ 820 ไร่, อ.ทุ่งเขาหลวง 1,100 ไร่, อ.ธวัชบุรี 750 ไร่, อ.โพธิ์ชัย 1,050 ไร่, อ.พนมไพร 850 ไร่ และ อ.อาจสามารถ 780 ไร่

ลำน้ำยัง อ.เสลภูมิ 13,000 ไร่

การให้ความช่วยเหลือและการบริหารจัดการน้ำในพื้นที่

- ติดตั้งเครื่องสูบน้ำฯ รวมจำนวน 16 เครื่อง เพื่อช่วยเหลือพื้นที่น้ำท่วมบริเวณ บ.ดอนแก้ว ต.บึงงาม บ.อีโก้ม ต.เทิดไทย อ.ทุ่งเขาหลวง จำนวน 8 เครื่อง ต.นาสีนวน/ต.คำไฮ อ.พนมไพร จำนวน 6 เครื่อง ต.นาเลิง อ.เสลภูมิ จำนวน 1 เครื่อง และช่วยเหลืออุปโภค-บริโภค บ.หนองพวง ต.โคกล่าม อ.จตุรพักตรพิมาน จำนวน 1 เครื่อง
- ติดตั้งพร้อมเดินเครื่องผลักดันน้ำ จำนวน 12 เครื่อง เพื่อเร่งการระบายน้ำบริเวณท้ายเขื่อนร้อยเอ็ด อ.เชียงขวัญ

2. จังหวัดอุบลราชธานี

สาเหตุ เนื่องจากปริมาณฝนที่ตกหนักจากอิทธิพลของพายุโซนร้อน “เตี้ยนหมู่” และอัตราการระบายในลำน้ำสายต่างๆ ทำให้น้ำเอ่อล้นตลิ่งในลำน้ำมูล

สถานการณ์ปัจจุบัน มีพื้นที่น้ำท่วม 2 อำเภอ ได้แก่ อ.เมือง และ อ.วารินชำราบ รายละเอียดดังนี้

1.) **อ.เมือง** ได้รับผลกระทบ รวม 3 ชุมชน ได้แก่ ชุมชนวังแดง ชุมชนหาดคูเตื่อ ชุมชนทัพไท ระดับน้ำยังคงท่วมขังสูงประมาณ 0.20-1.00 ม.

2.) **อ.วารินชำราบ** ได้ผลกระทบ 2 ชุมชน ได้แก่ ชุมชนท่าบั้งมั่ง และเกตุแก้ว ได้รับผลกระทบระดับน้ำท่วมสูงประมาณ 0.15 - 0.30 ม.

แนวโน้มและการคาดการณ์ ระดับน้ำมีแนวโน้มลดลง

การให้ความช่วยเหลือและการบริหารจัดการน้ำในพื้นที่ โครงการชลประทานอุบลราชธานี ให้ความช่วยเหลือ ดังนี้

- ติดตั้งเครื่องสูบน้ำ จำนวน 6 เครื่อง ติดตั้งที่บริเวณ ปตร.วัดเสนาวงศ์ อ.วารินชำราบ 4 เครื่อง และที่บริเวณชุมชนท่ากอไผ่ อ.วารินชำราบ 2 เครื่อง ที่ชุมชนทัพไทย อ.เมือง จำนวน 1 เครื่อง
- เร่งผลักดันน้ำลงในลำน้ำมูลลงสู่แม่น้ำโขง และเตรียมความพร้อมของเครื่องจักรเครื่องมือ เช่น เครื่องสูบน้ำเคลื่อนที่ รถแบคโฮ รถบรรทุก กระสอบทราย พร้อมให้การช่วยเหลือ สนับสนุน ในพื้นที่

3. จังหวัดสุพรรณบุรี

สาเหตุ สืบเนื่องจากห่อมความกดอากาศต่ำปกคลุมภาคกลาง ประกอบกับร่องมรสุมพาดผ่านภาคกลาง ภาคตะวันออกและภาคตะวันออกเฉียงเหนือตอนล่าง ทำให้มีฝนตกหนักต่อเนื่องในพื้นที่จังหวัดชัยนาทและสุพรรณบุรีส่งผลให้ปริมาณน้ำในแม่น้ำท่าจีนเพิ่มสูงขึ้น

สถานการณ์ปัจจุบัน มีพื้นที่ประสบอุทกภัย 5 อำเภอ รวม 228,091 ไร่ ดังนี้ อ.เมืองสุพรรณบุรี อ.อุททอง อ.สองพี่น้อง อ.ศรีประจันต์ และ อ.บางปลาม้า

การให้ความช่วยเหลือและการบริหารจัดการน้ำในพื้นที่

- ติดตั้งเครื่องสูบน้ำจำนวน 9 เครื่อง
- ติดตั้งเครื่องผลักดันน้ำ จำนวน 24 เครื่อง แบ่งเป็น ที่ ปตร.เกาทะเลลาย 8 เครื่อง ปตร.สองพี่น้อง 6 เครื่อง สะพานวัดบางเลน 4 เครื่อง ปตร.ปากคลองร.4 ขวามแม่น้ำสุพรรณ 2 เครื่อง สะพานวัดท่าเจดีย์ 4 เครื่อง
- ประสานผู้นำชุมชนแจ้งเตือนสถานการณ์น้ำ ขอสนับสนุนเครื่องสูบน้ำช่วยเหลือ และประชาสัมพันธ์เกี่ยวกับการติดตาม เฝ้าระวังในพื้นที่เสี่ยงภัยอย่างใกล้ชิด
- ติดตาม เฝ้าระวังปริมาณน้ำ ในการควบคุมการระบายน้ำคลองส่งน้ำ คลองระบายน้ำ เพื่อจัดการระบายน้ำให้เร่งระบายน้ำโดยเร็วที่สุด
- มอบหมายให้พนักงานส่งน้ำ ออกไปประสานกับผู้นำชุมชน องค์กรปกครองส่วนท้องถิ่นเพื่อให้ข้อมูลน้ำที่ไหลเข้าสู่พื้นที่และให้การช่วยเหลือ และเร่งสูบน้ำออกจากแปลงนาของเกษตรกร

4. จังหวัดนครปฐม

สาเหตุ เนื่องจากอิทธิพลของพายุ"คมปาซุ" ส่งผลให้ฝนตกหนักอย่างต่อเนื่อง ทำให้ปริมาณน้ำในแม่น้ำท่าจีนเพิ่มขึ้นอย่างต่อเนื่อง และล้นตลิ่ง ส่งผลกระทบต่อพื้นที่ลุ่มต่ำนอกแนวคันกั้นน้ำ

สถานการณ์ปัจจุบัน

มีสถานการณ์น้ำล้นตลิ่งที่ท่วมพื้นที่บ้านราชฎรในพื้นที่ลุ่มต่ำนอกแนวคันกั้นน้ำจำนวน 3 อำเภอ ได้แก่ อ.บางเลน อ.นครชัยศรี และ อ.สามพราน โดยเฉพาะ อ.บางเลน และ อ.นครชัยศรี น้ำได้เอ่อท่วม ตลาด และบ้านเรือนประชาชนที่อยู่ใกล้แม่น้ำในหลายพื้นที่

แนวโน้มและการคาดการณ์ การระบายน้ำมาทางแม่น้ำท่าจีน ที่รับการระบายน้ำจากเขื่อนกระเสียวอยู่ในระดับส่งผลกระทบต่อพื้นที่นอกคันกั้นน้ำในปริมาณเพิ่มมากขึ้น ประกอบกับน้ำทะเลหนุนทำให้ระดับน้ำยังคงส่งผลกระทบต่อพื้นที่นอกแนวคันกั้นน้ำ

การให้ความช่วยเหลือและการบริหารจัดการน้ำในพื้นที่

- ติดตั้งเครื่องผลักดันน้ำรวม จำนวน 143 เครื่อง (ในแม่น้ำท่าจีน)
- ติดตั้งเครื่องสูบน้ำรวม จำนวน 70 เครื่อง
- บริหารจัดการน้ำตัดยอดน้ำที่ระบายลงมาจากทุ่งเจ้าเจ็ดออกทาง สน.พระยาบันลือ ลงแม่น้ำท่าจีน ออกทาง สน.สิงหนาท2 และรับน้ำเข้าพื้นที่โครงการผ่าน คลองญี่ปุ่นใต้ คลองขุนศรี คลองลากค้อน และคลองชุดใหม่
- ประกาศแจ้งเตือนแจ้งให้ ประชาชน ท้องถิ่น กำนัน ผู้ใหญ่บ้าน ชุมชนใกล้ทางน้ำและริมตลิ่ง รับทราบถึงสถานการณ์ และแนวทางการระบายน้ำกรณีการระบายน้ำเขื่อนกระเสียวให้ประชาชนทราบแล้ว
- มอบหมายหน้าที่ให้บุคลากรในพื้นที่ และ เตรียมเครื่องจักร ยานพาหนะ ติดตามสถานการณ์น้ำอย่างใกล้ชิด

5. จังหวัดสุราษฎร์ธานี

สาเหตุ เนื่องจากสถานการณ์อุทกภัยที่เกิดจากอิทธิพลของมรสุมตะวันออกเฉียงเหนือที่พัดปกคลุมอ่าวไทย และภาคใต้กำลังแรง ตั้งแต่วันที่ 23 - 30 พฤศจิกายน 2564 ทำให้บริเวณภาคใต้มีฝนตกหนักถึงหนักมากบางแห่ง โดยเฉพาะในพื้นที่จังหวัดสุราษฎร์ธานี ส่งผลให้แม่น้ำตาปีมีระดับเพิ่มสูงขึ้น

สถานการณ์ปัจจุบัน มีพื้นที่น้ำท่วม จำนวน 9 อำเภอ ดังนี้

1. อ.พระแสง ต.ไทรโสภา ต.สินเจริญ ต.สินปุน ต.สาकु ต.อิปัน ต.บางสวรรค์ ต.ไทรซิง ราษฎรได้รับผลกระทบ 1,255 หลังคาเรือน
2. อ.เวียงสระ ต.ทุ่งหลวง ต.บ้านส้อง ต.คลองฉนวน ต.เวียงสระ ราษฎรได้รับผลกระทบ 645 หลังคาเรือน
3. อ.เคียนซา ต.เขาตอก ต.อรัญคามวารี ต.พ่วงพรมคร ต.เคียนซา ต.บ้านเสด็จ ราษฎรได้รับผลกระทบ 520 หลังคาเรือน
4. อ.บ้านนาสาร ต.ควนศรี ต.ท่าชี ต.น้ำพุ ราษฎรได้รับผลกระทบ 120 หลังคาเรือน
5. อ.บ้านนาเดิม ต.บ้านนา ต.นาใต้ ต.ท่าเรือ ต.ทรัพย์ทวี ราษฎรได้รับผลกระทบ 400 หลังคาเรือน
6. อ.พุนพิน ต.ท่าข้าม ต.ท่าสะท้อน ต.ตะปาน ต.กรุด ต.เขาหัวควาย ต.บางบอน ราษฎรได้รับผลกระทบ 919 หลังคาเรือน
7. อ.ไชยา ต.เลม็ด ต.ทุ่ง ต.ตลาด ต.พุมเรียง ราษฎรได้รับผลกระทบ 200 หลังคาเรือน **แนวโน้มลดลง**
8. อ.ท่าฉาง ต.เสียด ราษฎรได้รับผลกระทบ 50 หลังคาเรือน **แนวโน้มลดลง**
9. อ.เมืองสุราษฎร์ธานี ต.คลองน้อย ต.บางโพธิ์ ราษฎรได้รับผลกระทบ 398 หลังคาเรือน **แนวโน้มและการคาดการณ์**

สถานการณ์ยังคงมีน้ำท่วมขังในพื้นที่ลุ่มต่ำ และมีแนวโน้มลดลง

การให้ความช่วยเหลือและการบริหารจัดการน้ำในพื้นที่

1. นำรถแบคโฮ ขุดเปิดทางน้ำ เพื่อระบายน้ำจากคลองท่าทองไปยังคลองคราม พร้อมกำจัดวัชพืช คลองระบายน้ำ 2 ขวากคลองคราม และขุดลอกคลองคราม และกำจัดผักตบชวา ของโครงการฝายคลองท่าทอง
2. ติดตั้งเครื่องผลักดันน้ำ รวม 52 เครื่อง (บริเวณ ปตร.ท่าม่วง 2 เครื่อง ปตร.ท่าโพธิ์ 4 เครื่อง ปตร.ไชยา 2 เครื่อง คลองลำโน 4 เครื่อง สะพานข้ามแม่น้ำพุนพิน 14 เครื่อง สะพานแม่น้ำตาปี 14 เครื่อง และสะพาน ศรีวิชัย 12 เครื่อง)
3. ติดตั้งเครื่องสูบน้ำรวม 14 เครื่อง (อ.เกาะสมุย จำนวน 9 เครื่อง ถนนสาย 4008 เทศบาลเมืองท่าข้าม 1 เครื่อง ปตร.ท่าโพธิ์ 2 เครื่อง และ ปตร.ไชยา 2 เครื่อง)
4. โครงการชลประทานสุราษฎร์ธานี มอบหมายเจ้าหน้าที่ประจำพื้นที่และติดตามสถานการณ์พร้อม รายงานตลอดเวลา และเฝ้าระวังปริมาณน้ำที่ส่งผลต่อพื้นที่ตอนล่าง พร้อมรายงานการแจ้งเตือนให้กับหน่วยงานในพื้นที่และจังหวัดทราบ

6. จังหวัดนครศรีธรรมราช

สาเหตุ เกิดฝนตกหนักในพื้นที่ จ.นครศรีธรรมราช เนื่องจาก หย่อมความกดอากาศต่ำกำลังแรงที่ปกคลุมทะเลจีนใต้ตอนล่างเคลื่อนเข้าสู่แนวร่องมรสุมที่พาดผ่านภาคใต้ตอนล่าง ฝนตกหนักตั้งแต่วันที่ 1-2 ธ.ค. 2564 วัดได้ 273.8 มม. ที่ สถานีนครศรีธรรมราช ต.ปากพูน อ.เมือง จ.นครศรีธรรมราช ส่งผลให้ยังคงมีน้ำท่วมในพื้นที่

สถานการณ์ปัจจุบัน มีพื้นที่น้ำท่วม 7 อำเภอ ดังนี้

1. **อ.เมือง** ปัจจุบันยังคงมีน้ำท่วมพื้นที่ลุ่มต่ำใน ต.ท่าวัง ต.คลัง ต.ในเมือง ต.โพธิ์เสด็จ ต.ท่าเรือ ต.ไชยมนตรี และ ต.มะม่วงสองต้น ส่วนในเขตเทศบาลนครนครศรีธรรมราช ในซอยที่ติดลำคลอง และเป็นพื้นที่ลุ่มต่ำระดับน้ำลดลงต่อเนื่อง **แนวโน้มลดลง**

2. **อ.ปากพนัง** มีน้ำท่วม ต.คลองน้อย ต.เกาะทวด ต.หูล่อง ตำบลบางตะพง ระดับน้ำสูงประมาณ 20-25 ซม. **แนวโน้มทรงตัว**

3. **อ.เชียรใหญ่** ท่วมพื้นที่การเกษตร ต.ท้องลำเจียก ต.บ้านกลาง ต.บ้านเนิน ระดับน้ำสูงประมาณ 10-15 ซม. **แนวโน้มทรงตัว**

4. **อ.เฉลิมพระเกียรติ** น้ำท่วมพื้นที่การเกษตร ต.ดอนตรอ ต.เชียรเขา ระดับน้ำสูงประมาณ 10-15 ซม. **แนวโน้มลดลง**

5. **อำเภอร่อนพิบูลย์** มีน้ำท่วมขังในพื้นที่หมู่ที่ 5 และหมู่ที่ 8 ตำบลควนพัง ระดับน้ำท่วมสูงประมาณ 10 ซม. **แนวโน้มทรงตัว**

6. **อำเภอหัวไทร** น้ำท่วมพื้นที่การเกษตรและทางสัญจรบางช่วงในพื้นที่ ต.แหลม ต.เขาพังไกร ต.ควนชะลิก ระดับน้ำเริ่มลดลงเนื่องจากฝนตกในพื้นที่ลดลงแล้ว **แนวโน้มลดลง**

7. **อ.ชะอวด** ต.เขาพระทอง ต.ท่าเสม็ด ต.ท่าประจะ ต.ชะอวด น้ำท่วมลดระดับลงเนื่องจากฝนตกน้อยลง แต่ยังคงต้องใช้ระยะเวลาในการระบายเนื่องจากเป็นพื้นที่ลุ่มต่ำ **แนวโน้มลดลง**

แนวโน้มน้ำและการคาดการณ์

- พื้นที่ อ.เฉลิมพระเกียรติ อ.ปากพนัง และ อ.เชียรใหญ่ แนวโน้มปริมาณน้ำทรงตัว อยู่ระหว่างเร่งระบายน้ำออกทางช่องทางต่างๆ คาดว่าจะเข้าสู่สภาวะปกติภายใน 1 สัปดาห์

- พื้นที่ อ.ชะอวด และอ.หัวไทร คาดว่าจะเข้าสู่สภาวะปกติภายใน 2-3 สัปดาห์

- พื้นที่ อ.ร่อนพิบูลย์ คาดว่าจะเข้าสู่สภาวะปกติภายใน 1-2 วัน

- พื้นที่ อ.เมือง คาดว่าในส่วนของเทศบาลนครนครศรีธรรมราชจะเข้าสู่ปกติภายในวันนี้ ส่วนในตำบลอื่นๆ คาดว่าจะเข้าสู่ปกติ ภายใน 1-2 วัน

การให้ความช่วยเหลือและการบริหารจัดการน้ำในพื้นที่

โครงการนครศรีธรรมราช ดำเนินการให้ความช่วยเหลือ ดังนี้

- ติดตั้งเครื่องสูบน้ำ จำนวน 52 เครื่อง บริเวณ อ.ทุ่งใหญ่ 3 เครื่อง อ.ท่าศาลา 5 เครื่อง อ.ทุ่งสง 2 เครื่อง อ.เมือง 12 เครื่อง อ.ปากพนัง 27 เครื่อง อ.เชียรใหญ่ 2 เครื่อง และ อ.ชะอวด 1 เครื่อง

- เครื่องผลักดันน้ำ จำนวน 34 เครื่อง บริเวณ อ.เมือง 20 เครื่อง เครื่อง ปตร.เชียรใหญ่ 2 เครื่อง และ อ.ปากพนัง 12 เครื่อง

- ติดตั้งเครื่อง Hydroflow จำนวน 7 เครื่อง บริเวณ อ.ปากพนัง 7 เครื่อง

- ทำการเปิด-ปิด ประตูระบายน้ำในพื้นที่ ตามจังหวะการขึ้นลงของน้ำทะเล

7. จังหวัดนครราชสีมา

สาเหตุ ฝนตกหนัก-หนักมาก ในพื้นที่จังหวัดนครราชสีมา ตั้งแต่วันที่ 1 ธ.ค.64 ส่งผลให้ระดับน้ำในแม่น้ำโก-ลก และคลองต้นยางมีสเพิ่มสูงขึ้น ล้นตลิ่งเข้าท่วมพื้นที่ลุ่มต่ำ โดยปริมาณน้ำปัจจุบัน (5 ธ.ค.64) สูงสุดที่อำเภอตากใบ วัดได้ 35.8 มม.

สถานการณ์ปัจจุบัน มีพื้นที่น้ำท่วม 3 อำเภอ ได้แก่ อ.ระแงะ อ.เมือง และ อ.สุโขทัยโก-ลก โดยมีน้ำ ล้นตลิ่งเข้าท่วมพื้นที่ลุ่มต่ำริมตลิ่ง 2 กลุ่มน้ำ ได้แก่ **ลุ่มแม่น้ำบางนรา** บริเวณบ้านต้นยางมีส อ.ระแงะ และ **ลุ่มน้ำโก-ลก** บริเวณสะพานรถไฟลันตู อ.สุโขทัยโก-ลก

แนวโน้มและการคาดการณ์ ปัจจุบันยังคงมีฝนตกในพื้นที่ และปริมาณน้ำท่ามีแนวโน้มเพิ่มขึ้น

การให้ความช่วยเหลือและการบริหารจัดการน้ำในพื้นที่

สำนักงานชลประทานที่ 17 ดำเนินการติดตั้งเครื่องสูบน้ำเคลื่อนที่ จำนวน 12 เครื่อง เครื่องสูบน้ำ Hydro Flow จำนวน 4 เครื่อง และเครื่องผลักดันน้ำ จำนวน 8 เครื่อง