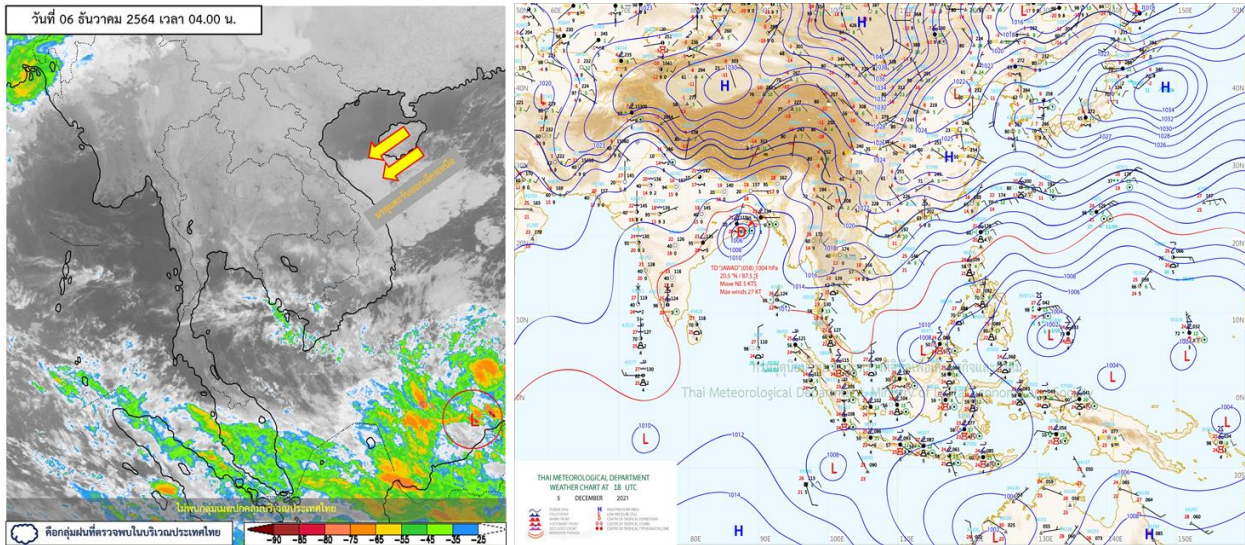


รายงานสรุปศูนย์ปฏิบัติการน้ำอัจฉริยะ
เรื่อง สถานการณ์น้ำและการเฝ้าระวัง
ประจำวันจันทร์ที่ 6 ธันวาคม พ.ศ. 2564

1. สภาพอากาศและปริมาณฝน

1.1 สภาพอากาศ (กรมอุตุนิยมวิทยา)



บริเวณความกดอากาศสูงหรือมวลอากาศเย็นกำลังค่อนข้างแรงจากประเทศจีนยังคงปกคลุมประเทศไทย ลักษณะเช่นนี้ทำให้ภาคเหนือ ภาคตะวันออกเฉียงเหนือ และภาคกลาง มีอากาศเย็นถึงหนาวในตอนเช้า ส่วนภาคตะวันออก มีอากาศเย็นในตอนเช้า สำหรับมรสุมตะวันออกเฉียงเหนือที่พัดปกคลุมอ่าวไทยและภาคใต้มีกำลังอ่อนลง ลักษณะเช่นนี้ทำให้ภาคใต้มีฝนน้อยในระยะนี้ โดยมีฝนฟ้าคะนองบางแห่งส่วนมากทางตอนล่างของภาค ส่วนคลื่นลมบริเวณอ่าวไทยมีกำลังปานกลาง

1.2 สภาพฝน

ปริมาณฝนสูงสุด 5 อันดับ จากสำนักงานทรัพยากรน้ำแห่งชาติ เวลา 07.00 น. วันที่ 5 ธ.ศ.64 ถึงเวลา 07.00 น. วันที่ 6 ธ.ศ.64 ตามลำดับ ดังนี้

1. อ.หาดใหญ่ จ.สงขลา	วัดปริมาณฝนได้	23.4	มม.
2. อ.บางกล่ำ จ.สงขลา	วัดปริมาณฝนได้	10.6	มม.
3. อ.ชะอวด จ.นครศรีธรรมราช	วัดปริมาณฝนได้	6.5	มม.
4. อ.นาหม่อม จ.สงขลา	วัดปริมาณฝนได้	6.2	มม.
5. อ.คลองหอยโข่ง จ.สงขลา	วัดปริมาณฝนได้	5.6	มม.

2. สถานการณ์น้ำท่าและสภาพน้ำในอ่างเก็บน้ำ

2.1 สถานการณ์น้ำท่าในลุ่มน้ำต่างๆ (ข้อมูล วันที่ 6 ธ.ค. 64 เวลา 06.00 น.)

แม่น้ำ	สถานี	ที่ตั้งสถานี	ตลิ่ง ม.	ความจุ ม. ³ /วิ.	ระดับน้ำ ม.	ปริมาณน้ำ		ต่ำ(-) สูงกว่าตลิ่ง	อยู่ใน เกณฑ์	แนวโน้ม	
						วันนี้ ม. ³ /วิ.	เมื่อวาน ม. ³ /วิ.				
1. ปิง	P.1	สะพานนารัฐ อำเภอเมือง	จังหวัดเชียงใหม่	3.70	445	1.54	56.00	49.25	-2.16	น้อย	เพิ่มขึ้น
	P.17	บ้านท่าจี้ อำเภอบรรพตพิสัย	จังหวัดนครสวรรค์	39.80	2,990	34.18	43.00	44.00	-5.62	น้อย	ลดลง
2. วัง	W.1C	สะพานเสตุวารี อำเภอเมือง	จังหวัดลำปาง	5.20	651	-0.46	3.56	1.63	-5.66	น้อย	ทรงตัว
	W.4A	บ้านวังหมื่น อำเภอสามเงา	จังหวัดตาก	8.00	700	0.83	8.84	5.65	-7.17	น้อย	เพิ่มขึ้น
3. ยม	Y.1C	สะพานบ้านน้ำโค้ง อำเภอเมือง	จังหวัดแพร่	8.20	993	0.09	4.13	6.70	-8.11	น้อย	ลดลง
	Y.4	สะพานตลาดธานี อำเภอเมือง	จังหวัดสุโขทัย	8.15	510	4.28	*	*	-3.87	N/A	N/A
ยม	Y.64	แม่น้ำยม อำเภอบางระกำ	จังหวัดพิษณุโลก	6.40	352	2.33	60.24	59.97	-4.07	ปกติ	เพิ่มขึ้น
	Y.16	แม่น้ำยม อำเภอบางระกำ	จังหวัดพิษณุโลก	7.30	239	2.98	*	*	-4.32	ปกติ	เพิ่มขึ้น
4. น่าน	N.1	หน้าสำนักงานป่าไม้ อำเภอเมือง	จังหวัดน่าน	7.00	1,217	-0.06	18.40	24.40	-7.06	น้อย	ลดลง
	N.5A	สะพานเอกาทศรถ อำเภอเมือง	จังหวัดพิษณุโลก	10.37	1,365	0.92	82.62	83.49	-9.45	น้อย	ลดลง
	N.67	สะพานบ้านเกษไชย อำเภอชุมแสง	จังหวัดนครสวรรค์	28.30	1,579	19.68	195.00	220.00	-8.62	น้อย	ลดลง
5. เจ้าพระยา	C.2	ค่ายจิระประวัติ อำเภอเมือง	จังหวัดนครสวรรค์	26.20	3,590	17.78	339.00	375.00	-8.42	น้อย	ลดลง
	C.13	ท้ายเขื่อนเจ้าพระยา อำเภอสรรพยา	จังหวัดชัยนาท	16.34	2,840	5.78	106.00	114.00	-10.56	น้อย	ลดลง
6. บางหลวง	C.36	บ้านบางหลวงโคก อำเภอบางบาล	จังหวัดพระนครศรีอยุธยา	420.00	4	**	0.88	0.82	#####	ปกติ	เพิ่มขึ้น
7. บางบาล	C.37	บ้านบางบาล อำเภอบางบาล	จังหวัดพระนครศรีอยุธยา	148.00	3	**	0.34	0.43	#####	น้อย	ลดลง
8. ป่าสัก	S.3	แม่น้ำป่าสัก อำเภอหล่มสัก	เพชรบูรณ์	85.00	9	9.16	4.09	4.09	-75.84	ปกติ	ทรงตัว
	S.42	แม่น้ำป่าสัก วิเชียรบุรี	เพชรบูรณ์	11.00	284	3.34	0.49	0.54	-7.66	ปกติ	เพิ่มขึ้น
ป่าสัก	S.4B	แม่น้ำป่าสัก เมืองเพชรบูรณ์	เพชรบูรณ์	9.20	190	4.09	2.79	2.79	-5.11	น้อย	ทรงตัว
	S.26	ท้ายเขื่อนพระรามหก อำเภอท่าเรือ	จังหวัดพระนครศรีอยุธยา	8.00	800	1.03	**	**	-6.97	N/A	N/A
9. มูล	M.7	สะพานเสรีประชาธิปไตย อำเภอเมือง	จังหวัดอุบลราชธานี	7.00	2,300	5.59	1535.50	1595.00	-1.41	มาก	ลดลง
	M.42	บ้านห้วยทับทัน อำเภอห้วยทับทัน	จังหวัดศรีสะเกษ	8.30	124	4.31	4.50	4.00	-3.99	น้อย	เพิ่มขึ้น
	M.176	บ้านโนนศรีไศล อำเภอกันทรารมย์	จังหวัดศรีสะเกษ	9.20	235	2.63	2.89	2.95	-6.57	น้อย	ลดลง
	M.173	บ้านโนนสะอาด อำเภอโขงเจียม	จังหวัดนครราชสีมา	7.60	290	1.95	7.00	7.20	-5.65	น้อย	ลดลง
	M.184	บ้านซืม อำเภอพิมาย	จังหวัดนครราชสีมา	5.00	100	3.44	16.40	17.00	-1.56	ปกติ	ลดลง
	M.186	บ้านโนนคอย อำเภอจักราช	จังหวัดนครราชสีมา	3.60	60	0.55	0.01	***	-3.05	น้อย	N/A
10. ลำเชียงไกร	M.188A	บ้านบัว อำเภอโนนสูง	จังหวัดนครราชสีมา	4.90	70	3.15	9.80	9.26	-1.75	น้อย	เพิ่มขึ้น
11. ซี	E.20A	บ้านบ้านฟ้าหยาด อำเภอมหาชนะชัย	จังหวัดยโสธร	10.00	1,110	9.43	885.43	921.78	-0.57	มาก	ลดลง
	E.23	บ้านคำน อำเภอเมือง	จังหวัดชัยภูมิ	9.00	265	4.03	4.73	5.44	-4.97	น้อย	ลดลง
12. ลำน้ำพอง	E.29A	บ้านผานกแก้ว อำเภอภูกระดึง	จังหวัดเลย	9.00	167	0.14	0.25	0.28	-8.86	น้อย	ลดลง
13. ลำน้ำยัง	E.92	บ้านท่างาม อำเภอเสลภูมิ	จังหวัดร้อยเอ็ด	8.80	186	2.83	13.60	14.06	-5.97	น้อย	ลดลง
14. ลำปะทาว	E.6C	บ้านตาโคต อำเภอเมือง	จังหวัดชัยภูมิ	5.50	37	0.60	0.95	1.08	-4.90	น้อย	ลดลง
15. ลำน้ำเชิญ	E.85	บ้านโนนหัน อำเภอชุมแพ	จังหวัดชัยภูมิ	5.26	25	2.20	3.40	4.71	-3.06	น้อย	ลดลง
16. ปราจีนบุรี	Kgt.3	กบินทร์บุรี อำเภอกบินทร์บุรี	ปราจีนบุรี	8.79	544	1.67	47.80	45.40	-7.12	น้อย	เพิ่มขึ้น
17. เพชรบุรี	B.9	บ้านสาระเห็ด อำเภอท่ายาง	จังหวัดเพชรบุรี	6.60	355	3.02	48.20	48.80	-3.58	น้อย	ลดลง
	B.6A	สะพานท่าเกวียน อำเภอแก่งกระจาน	จังหวัดเพชรบุรี	6.00	260	0.87	3.20	3.50	-5.13	น้อย	ลดลง
	B.15	สะพานเทศบาล อำเภอเมือง	จังหวัดเพชรบุรี	5.40	150	1.14	12.80	12.20	-4.26	น้อย	เพิ่มขึ้น
18. ทะเลสาบสงขลา	X.44	คลองจุกตะเภา อำเภอหาดใหญ่	จังหวัดสงขลา	7.40	532	1.23	49.20	53.60	-6.17	น้อย	ลดลง
	X.170	บ้านคลองลำ อำเภอศรีนครินทร์	จังหวัดพัทลุง	25.20	295	21.36	29.20	32.35	-3.84	น้อย	ลดลง
19. ภาคใต้ฝั่งตะวันออก	X.180	สะพานเทศบาล อำเภอเมือง	จังหวัดชุมพร	3.80	192	1.11	56.40	71.60	-2.69	ปกติ	ลดลง
	X.119A	สะพานสันต อำเภอสุโขทัย	จังหวัดนครราชสีมา	10.00	405	7.32	150.50	187.00	-2.68	ปกติ	ลดลง
	X.53A	คลองชุมพร อำเภอเมือง	จังหวัดชุมพร	9.30	158	3.75	14.50	18.45	-5.55	น้อย	ลดลง
	X.212	คลองหลังสวน อำเภอหลังสวน	จังหวัดชุมพร	6.00	1,460	1.65	232.50	372.00	-4.35	ปกติ	ลดลง
20. ภาคใต้ฝั่งตะวันตก	X.234	บ้านป่าหมาก อำเภอเมือง	จังหวัดตรัง	6.40	434	3.79	210.30	217.30	-2.61	ปกติ	ลดลง

2.2 สภาพน้ำเก็บกักในอ่างเก็บน้ำขนาดใหญ่ (ข้อมูล วันที่ 6 ธ.ค. 64)

ภาค อ่างเก็บน้ำเขื่อน	ความจุ ที่ รนส. (ล้าน ม.³)	ความจุ ที่ รนท. (ล้าน ม.³)	ความจุ น้ำ ใช้การ (ล้าน ม.³)	ณ วันที่								ปริมาณน้ำ ไหลลง วันนี้ (ล้าน ม.³)	ปริมาณน้ำ ระบาย วันนี้ (ล้าน ม.³)
				ปี 2563		ปี 2564							
				ปริมาตร (ล้าน ม.³)	% รณท. (ล้าน ม.³)	ปริมาตร (ล้าน ม.³)	% รณท. (ล้าน ม.³)	ปริมาตรใช้การ (ล้าน ม.³)	% รณท. ใช้การ	% รณท. ใช้การ	% รณท. ใช้การ		
ภาคเหนือ													
ภูมิพล*	13,462	13,462	9,662	5,636	42	8,428	63	4,628	34	48	4.02	8.49	
สิริกิติ์*	10,508	9,510	6,660	5,620	59	4,488	47	1,638	17	25	2.56	5.51	
แม่จันทสมบูรณ์ชล	323	265	253	144	54	117	44	104	39	41	0.09	0.02	
แม่กวอดมธารา	295	263	249	114	43	82	31	68	26	27	0.26	0.04	
กิวลม	106	106	103	70	66	102	96	98	92	96	0.32	0.32	
กิวคอบหมา	209	170	164	83	49	144	85	138	81	84	0.16	0.02	
แควน้อยบำรุงแดน	1,080	939	896	431	46	924	98	881	94	98	0.82	3.02	
แม่มอก	110	110	94	44	40	110	100	94	86	100	0.04	0.04	
รวมภาคเหนือ	26,093	24,825	18,080	12,142	49	14,395	58	7,651	31	42	8.26	17.47	
ภาคตะวันออกเฉียงเหนือ													
ห้วยหลวง	136	136	129	63	46	79	58	72	53	56	0.00	0.11	
น้ำอูน	780	520	475	244	47	334	64	289	56	61	0.41	0.75	
น้ำพุง*	200	165	157	89	54	97	59	89	54	56	0.08	0.00	
จุฬารัตน์*	181	164	127	157	96	160	97	123	75	97	0.24	0.00	
อุบลรัตน์*	4,640	2,431	1,850	1,586	65	2,352	97	1,771	73	96	0.00	13.87	
ลำปาว	2,450	1,980	1,880	980	49	1,253	63	1,153	58	61	0.00	0.24	
ลำตะคอง	445	314	292	357	114	338	107	315	##	108	0.54	0.17	
ลำพระเพลิง	242	155	154	154	100	153	99	152	98	99	0.19	0.00	
มูลบง	350	141	134	146	103	141	100	134	95	100	0.15	0.08	
ลำแจะ	325	275	268	243	88	279	102	272	99	102	0.35	0.50	
ลำนางรอง	197	121	118	100	83	118	97	115	95	97	0.00	0.02	
สิรินธร*	1,966	1,966	1,135	1,734	88	1,779	91	948	48	84	0.00	0.00	
รวมภาค ตอน.	11,911	8,368	6,718	5,853	70	7,084	85	5,433	65	81	1.97	15.75	
ภาคกลาง													
ป่าสักชลสิทธิ์	960	960	957	739	77	960	100	957	##	100	0.00	1.50	
ทับเสลา	190	160	143	145	91	161	101	144	90	101	0.26	0.26	
กระเสียว	390	299	259	202	68	300	100	260	87	100	0.28	0.04	
รวมภาคกลาง	1,540	1,419	1,359	1,087	77	1,421	100	1,361	96	100	0.54	1.80	
ภาคตะวันตก													
ศรีนครินทร์*	18,770	17,745	7,480	13,317	75	16,310	92	6,045	34	81	10.91	5.05	
วชิราลงกรณ*	11,000	8,860	5,848	4,819	54	7,672	87	4,660	53	80	0.85	7.15	
รวมภาคตะวันตก	29,770	26,605	13,328	18,137	68	23,983	90	10,706	40	80	11.76	12.20	
ภาคตะวันออก													
ขุนด่านปราการชล	225	224	219	221	99	218	97	213	95	97	0.09	0.82	
คลองสีียด	450	420	390	197	47	246	59	216	51	55	0.00	0.14	
บางพระ	127	117	105	82	70	114	97	102	87	97	0.00	0.33	
หนองปลาไหล	206	164	150	169	104	177	108	164	##	109	0.21	0.00	
ประแสร์	322	295	275	231	78	287	97	267	91	97	0.00	0.07	
นฤปดินทรจินดา	338	295	276	242	82	288	98	268	91	97	0.00	1.50	
รวมภาคตะวันออก	1,668	1,515	1,415	1,143	75	1,330	88	1,230	81	87	0.30	2.86	
ภาคใต้													
แก่งกระจาน	900	710	645	542	76	649	91	584	82	91	2.94	5.97	
ปราณบุรี	490	391	373	358	92	352	90	334	85	89	1.23	0.19	
รัชชประภา*	6,144	5,639	4,287	3,729	66	4,483	80	3,132	56	73	5.10	0.00	
บางยาง*	1,590	1,454	1,178	1,054	72	848	58	572	39	49	7.67	3.99	
รวมภาคใต้	9,124	8,194	6,484	5,683	69	6,333	77	4,622	56	71	16.94	10.15	
รวมทั้งประเทศ	80,106	70,926	47,384	44,044	62	54,545	77	31,003	44	65	39.77	60.23	

ต่ำกว่า 30 %
รวม 0 แห่ง

ตั้งแต่ 31 - 50%
รวม 3 แห่ง

ตั้งแต่ 51 - 80%
รวม 8 แห่ง

มากกว่า 80%
รวม 24 แห่ง

- ปริมาณน้ำเก็บกักประเทศ (อ่างเก็บน้ำขนาดใหญ่) ณ วันที่ 6 ธันวาคม
 - ปี 2558 มีน้ำ 40,667 ล้าน ลบ.ม. คิดเป็น 58%
 - ปี 2559 มีน้ำ 50,533 ล้าน ลบ.ม. คิดเป็น 71%
 - ปี 2563 มีน้ำ 44,044 ล้าน ลบ.ม. คิดเป็น 62%
 - ปี 2564 มีน้ำ 54,545 ล้าน ลบ.ม. คิดเป็น 77%
 - ปี 2564 **มากกว่า** ปี 2558 จำนวน 13,878 ล้าน ลบ.ม.
 - ปี 2564 **มากกว่า** ปี 2559 จำนวน 4,012 ล้าน ลบ.ม.
 - ปี 2564 **มากกว่า** ปี 2563 จำนวน 10,501 ล้าน ลบ.ม.
- ปริมาณน้ำเก็บกักในกลุ่มเจ้าพระยา (4 เขื่อนหลัก) ณ วันที่ 6 ธันวาคม
 - ปี 2558 มีน้ำ 10,827 ล้าน ลบ.ม. คิดเป็น 44%
 - ปี 2559 มีน้ำ 16,822 ล้าน ลบ.ม. คิดเป็น 68%
 - ปี 2563 มีน้ำ 12,427 ล้าน ลบ.ม. คิดเป็น 50%
 - ปี 2564 มีน้ำ 14,800 ล้าน ลบ.ม. คิดเป็น 60%
 - ปี 2564 **มากกว่า** ปี 2558 จำนวน 3,973 ล้าน ลบ.ม.
 - ปี 2564 **น้อยกว่า** ปี 2559 จำนวน 2,022 ล้าน ลบ.ม.
 - ปี 2564 **มากกว่า** ปี 2563 จำนวน 2,373 ล้าน ลบ.ม.

2.3 สภาพน้ำในอ่างเก็บน้ำ 4 เขื่อนหลักกลุ่มเจ้าพระยา (ข้อมูล วันที่ 6 ธ.ค. 64)

สภาพน้ำในอ่างเก็บน้ำ ภูมิพล สิริกิติ์ แควน้อยฯ และป่าสักฯ วันที่ 6 ธันวาคม 2564

อ่างเก็บน้ำ	ปริมาณน้ำในอ่างฯ		ปริมาณน้ำใช้การได้		ปริมาณน้ำไหลลงอ่างฯ		ปริมาณน้ำระบาย		รับน้ำได้อีก	เปรียบเทียบน้ำใช้การ น้อยกว่า / + มากกว่า ปี 2559
	ปริมาณน้ำ	% ความจุ	ปริมาณน้ำ	% ใช้การ	วันนี้	เมื่อวาน	วันนี้	เมื่อวาน		
ภูมิพล	8,428	63	4,628	48	4.02	8.84	8.49	8.00	5,034	1,204
สิริกิติ์	4,488	47	1,638	25	2.56	2.66	5.51	5.61	5,022	-3,218
ภูมิพล+สิริกิติ์	12,916	56	6,266	38	6.58	11.50	14.00	13.61	10,056	-2,014
แควน้อยฯ	924	98	881	98	0.82	0.82	3.02	3.02	15	-15
ป่าสักชลสิทธิ์	960	100	957	100	0.00	0.46	1.50	1.50	0	7
รวมทั้งหมด	14,800	60	8,104	45	7.40	12.78	18.52	18.13	10,071	-2,022

*หมายเหตุ : () คือ เกินความจุเก็บกักปกติ

(หน่วย : ล้าน ลบ.ม.)

2.4 สถานการณ์น้ำลุ่มน้ำเจ้าพระยา

แม่น้ำปิง ปริมาณน้ำไหลผ่านที่สถานี P.17 อ.บรรพตพิสัย จ.นครสวรรค์ วัดได้ 43.00 ลบ.ม./วินาที (เมื่อวาน 44.00 ลบ.ม./วินาที) ต่ำกว่าตลิ่ง 5.62 เมตร มี**แนวโน้มลดลง**

แม่น้ำน่าน ปริมาณน้ำไหลผ่านที่สถานี N.67 อ.ชุมแสง จ.นครสวรรค์ วัดได้ 195.00 ลบ.ม./วินาที (เมื่อวาน 222.00 ลบ.ม./วินาที) ต่ำกว่าตลิ่ง 8.62 เมตร มี**แนวโน้มลดลง**



แม่น้ำเจ้าพระยา ปริมาณน้ำไหลผ่านที่สถานี C.2 อ.เมืองนครสวรรค์ วัดได้ 339.00 ลบ.ม./วินาที (เมื่อวาน 375.00 ลบ.ม./วินาที) ต่ำกว่าตลิ่ง 8.42 เมตร มี**แนวโน้มลดลง** และมีปริมาณน้ำไหลผ่านท้ายเขื่อนเจ้าพระยา (C.13) ในอัตรา 106.00 ลบ.ม./วินาที (เมื่อวาน 114.00 ลบ.ม./วินาที) ไหลผ่านสถานีวัดน้ำ C.29A อ.บางไทร มีปริมาณน้ำไหลผ่านเฉลี่ย 251.00 ลบ.ม./วินาที (เมื่อวาน 257.00 ลบ.ม./วินาที)

แม่น้ำป่าสัก เขื่อนป่าสักชลสิทธิ์ ระบายน้ำ 20.00 ลบ.ม./วินาที (เมื่อวาน 20.05 ลบ.ม./วินาที) มี**แนวโน้มทรงตัว** และไหลผ่านเขื่อนพระรามหก 0.00 ลบ.ม./วินาที (เมื่อวาน 0.00 ลบ.ม./วินาที) มี**แนวโน้มทรงตัว** และมีปริมาณน้ำไหลผ่านสถานี S.26 (06.00 น.) ท้ายเขื่อนพระรามหก อ.ท่าเรือ จ.พระนครศรีอยุธยา ปริมาณน้ำ - ลบ.ม./วินาที (เมื่อวาน - ลบ.ม./วินาที) มี**แนวโน้มทรงตัว**

2.5 สภาพน้ำในอ่างเก็บน้ำขนาดกลาง (ข้อมูล วันที่ 6 ธ.ค. 64)

ข้อมูลวันที่ 6 ธันวาคม 2564																			
สรุปอ่างขนาดกลางที่มีปริมาตรในช่วง <=30 % 31 - 50 % >50-80% >80 - 100 % และ >100 %																			
		31 - 50 %				>50-80%				>80 - 100 %				>100 %					
ภาค	จำนวน	สขป.	จำนวน	ภาค	จำนวน	สขป.	จำนวน	ภาค	จำนวน	สขป.	จำนวน	ภาค	จำนวน	สขป.	จำนวน	ภาค	จำนวน	สขป.	จำนวน
เหนือ	3	1	2	เหนือ	3	1	3	เหนือ	18	1	4	เหนือ	43	1	5	เหนือ	8	1	1
		2	1			2	0			2	8			2	28			2	2
		3	0			3	0			3	0			3	4			3	1
		4	0			4	0			4	6			4	6			4	4
ตะวันออกเฉียงเหนือ	8	5	5	ตะวันออกเฉียงเหนือ	22	5	8	ตะวันออกเฉียงเหนือ	49	5	20	ตะวันออกเฉียงเหนือ	101	5	19	ตะวันออกเฉียงเหนือ	38	5	1
		6	0			6	4			6	14			6	29			6	5
		7	2			7	9			7	12			7	20			7	4
		8	1			8	1			8	3			8	33			8	28
ตะวันออกเฉียง	2	9	2	ตะวันออกเฉียง	0	9	0	ตะวันออกเฉียง	4	9	4	ตะวันออกเฉียง	32	9	32	ตะวันออกเฉียง	13	9	13
กลาง	0	10	0	กลาง	1	10	1	กลาง	3	10	2	กลาง	13	10	12	กลาง	5	10	4
		11	0			11	0			11	0			11	0			11	0
		12	0			12	0			12	1			12	1			12	1
ตะวันตก	0	13	0	ตะวันตก	0	13	0	ตะวันตก	0	13	0	ตะวันตก	4	13	4	ตะวันตก	3	13	3
ใต้	1	14	0	ใต้	0	14	0	ใต้	11	14	4	ใต้	19	14	9	ใต้	8	14	4
		15	1			15	0			15	3			15	5			15	4
		16	0			16	0			16	3			16	5			16	0
		17	0			17	0			17	0			17	0			17	0
รวม	14	รวม	14	รวม	26	รวม	26	รวม	85	รวม	85	รวม	212	รวม	212	รวม	75	รวม	75
รวมทั้งหมด 412 แห่ง																			

3. แผน-ผลการบริหารจัดการน้ำฤดูแล้ง ปี 2564/65 ข้อมูล ณ วันที่ 6 ธ.ค. 64

ลุ่มน้ำ	แผนจัดสรรน้ำ (ล้าน ลบ.ม.)	ผลจัดสรรน้ำ (ล้าน ลบ.ม.)	คงเหลือน้ำที่ต้องจัดสรร (ล้าน ลบ.ม.)
ทั่วประเทศ (1 พ.ย. 64 – 30 เม.ย. 65)	22,280	4,778 (21%)	17,502 (79%)
เจ้าพระยา (4 เขื่อน) (1 พ.ย. 64 – 30 เม.ย. 65)	5,700	834 (15%)	4,866 (85%)

4. การเพาะปลูก (ข้อมูล ณ วันที่ 1 ธ.ค. 64)

- **การเพาะปลูกข้าวนาปี 2564**

- ทั้งประเทศ แผนเพาะปลูก 16.83 ล้านไร่ **เพาะปลูกแล้ว 15.37 ล้านไร่** คิดเป็นร้อยละ 91.35 ของแผนฯ
ผลเก็บเกี่ยว 12.55 ล้านไร่

- ลุ่มน้ำเจ้าพระยา แผนเพาะปลูก 7.97 ล้านไร่ **เพาะปลูกแล้ว 6.99 ล้านไร่** คิดเป็นร้อยละ 87.77 ของแผนฯ
ผลเก็บเกี่ยว 6.46 ล้านไร่

- **การเพาะปลูกข้าวนาปรัง 2564/65**

- ทั้งประเทศ แผนเพาะปลูก 6.41 ล้านไร่ **เพาะปลูกแล้ว 1.29 ล้านไร่** คิดเป็นร้อยละ 20.06 ของแผนฯ

- ลุ่มน้ำเจ้าพระยา แผนเพาะปลูก 2.81 ล้านไร่ **เพาะปลูกแล้ว 0.83 ล้านไร่** คิดเป็นร้อยละ 29.38 ของแผนฯ

5.การระบายน้ำออกจากทุ่งลุ่มต่ำเจ้าพระยา (ข้อมูล ณ วันที่ 6 ธ.ค.64)

- ทุ่งบางระกำ ปริมาณน้ำวันนี้ 75.00 ล้าน ลบ.ม. **สิ้นสุดการระบายน้ำ**

- 10 ทุ่งเจ้าพระยาตอนล่าง ปริมาณน้ำวันนี้ 607.07 ล้าน ลบ.ม. ผลระบายน้ำ 37.36 ล้าน ลบ.ม.

ต้องระบายอีก 187.77 ล้าน ลบ.ม. (31%) (ทุ่งฝั่งตะวันออก ปริมาณน้ำวันนี้ 116.30 ล้าน ลบ.ม. **สิ้นสุดการระบายน้ำ**
และทุ่งฝั่งตะวันตก ปริมาณน้ำวันนี้ 490.77 ล้าน ลบ.ม. ผลระบายน้ำ 37.36 ล้าน ลบ.ม. ต้องระบายอีก 187.77
ล้าน ลบ.ม. (38%))

- รวม 11 ทุ่งลุ่มต่ำเจ้าพระยา ปริมาณน้ำวันนี้ 682.07 ล้าน ลบ.ม. ผลระบายน้ำ 37.36 ล้าน ลบ.ม.

ต้องระบายอีก 187.77 ล้าน ลบ.ม. (28%)



รายงานการระบายน้ำพื้นที่ลุ่มต่ำ 11 ทุ่ง ณ วันที่ 6 ธ.ค. 64

ที่	พื้นที่ลุ่มต่ำ	แผนการระบายน้ำออกจากทุ่ง				สรุปผลการระบายน้ำ			ระดับน้ำเฉลี่ย ทั้งทุ่ง (ม.)	หมายเหตุ
		ปริมาณวันที่เริ่ม (ล้าน ลบ.ม.)	กำหนดการ เริ่ม	กำหนดการ สิ้นสุด	ปริมาณน้ำเก็บในทุ่ง (ล้าน ลบ.ม.)	ปริมาณน้ำวันนี้ (ล้าน ลบ.ม.)	ผลการรับน้ำเข้า (ล้าน ลบ.ม.)	ผลการระบายน้ำ (ล้าน ลบ.ม.)		
พื้นที่ลุ่มต่ำเจ้าพระยาตอนบน										
1	ทุ่งบางระกำ	300	1 พ.ย. 64	30 พ.ย. 64	75 (100%)	75.00	สิ้นสุดการระบายน้ำ	0.00 (0%)	0.18 (คงที่)	
พื้นที่ลุ่มต่ำเจ้าพระยาตอนล่าง (ฝั่งตะวันออก)										
2	ทุ่งเชียงราก	51	20 พ.ย. 64	20 ธ.ค. 64	11 (100%)	11.00	สิ้นสุดการระบายน้ำ	0.00 (0%)	0.18 (คงที่)	
3	ทุ่งท่าเรือ	68	7 พ.ย. 64	24 พ.ย. 64	9 (100%)	9.00	สิ้นสุดการระบายน้ำ	0.00 (0%)	0.12 (คงที่)	
4	ทุ่งฝั่งซ้าย คลองชัยนาท-ป่าสัก	124	3 ธ.ค. 64	12 พ.ย. 64	6.3 (100%)	6.30	สิ้นสุดการระบายน้ำ	0.00 (0%)	0.05 (คงที่)	
5	ทุ่งบางกุ่ม	225	25 ธ.ค. 64	29 พ.ย. 64	65 (100%)	65.00	สิ้นสุดการระบายน้ำ	0.00 (0%)	0.49 (คงที่)	
6	ทุ่งบางกุ้ง	-	1 ธ.ค. 64	11 ธ.ค. 64	25 (100%)	25.00	สิ้นสุดการระบายน้ำ	0.00 (0%)	0.92 (คงที่)	
รวมฝั่งตะวันออก		468	3 ธ.ค. 64	20 ธ.ค. 64	116.3 (100%)	116.30	0.00	0.00	0.00 (0%)	0.20 (คงที่)
พื้นที่ลุ่มต่ำเจ้าพระยาตอนล่าง (ฝั่งตะวันตก)										
7	ทุ่งบางบาล - บ้านแพน*	109	2 พ.ย. 64	29 พ.ย. 64	16 (63%)	25.31	0.00	1.66	9.31 (37%)	0.47 (ลดลง 3 ช.ม.)
8	ทุ่งป่าโมก	69	7 พ.ย. 64	11 ธ.ค. 64	10 (101%)	9.91	0.00	0.00	-0.09 (-1%)	0.30 (คงที่)
9	ทุ่งผักไห่*	319	7 พ.ย. 64	14 ธ.ค. 64	60 (55%)	108.62	1.81	5.79	48.62 (45%)	0.54 (ลดลง 2 ช.ม.)
10	ทุ่งเจ้าเจ็ด*	736	6 พ.ย. 64	8 ธ.ค. 64	168 (56%)	302.49	4.41	16.65	134.49 (44%)	0.54 (ลดลง 2 ช.ม.)
11	ทุ่งโพธิ์พระยา	200	2 พ.ย. 64	22 ธ.ค. 64	49 (110%)	44.45	14.05	13.27	-4.55 (-10%)	0.17 (คงที่)
รวมฝั่งตะวันตก		1,433	2 พ.ย. 64	22 ธ.ค. 64	303 (62%)	490.77	20.27	37.36	187.77 (38%)	0.39 (ลดลง)
รวม 10 ทุ่งลุ่มต่ำเจ้าพระยาตอนล่าง		1,901	3 ธ.ค. 64	22 ธ.ค. 64	419.3 (69%)	607.07	20.27	37.36	187.77 (31%)	0.33 (ลดลง)
รวม 11 ทุ่งลุ่มต่ำเจ้าพระยา		2,201	3 ธ.ค. 64	22 ธ.ค. 64	494.3 (72%)	682.07	20.27	37.36	187.77 (28%)	0.30 (ลดลง)

หมายเหตุ : % เทียบกับปริมาณน้ำในทุ่งวันนี้

กำหนดการสิ้นสุดแผนการระบายน้ำคิดจากกรณีติดตั้งเครื่องสูบน้ำเพิ่มเติม

ทุ่งบางระกำ ขอปรับแผนปริมาณน้ำเก็บในทุ่ง ตามมติที่ประชุมกับเกษตรกรในพื้นที่เมื่อวันที่ 19 พ.ย.64 จะเก็บน้ำที่ 75 ล้าน ลบ.ม.

ทุ่งโพธิ์พระยาขอปรับแผน เนื่องจากระดับน้ำแม่น้ำท่าจีนสูงกว่าที่คาดการณ์ จึงยังไม่สามารถติดตั้งเครื่องสูบน้ำได้ตามกำหนดการเดิม

ทุ่งบางกุ่มขอปรับแผนเนื่องจาก ทางจังหวัดได้ประสานขอลงพื้นที่สูบน้ำวันที่ 19 พ.ย. 64 เพื่อให้เกษตรกรทำประมงโดยจะรักษาระดับน้ำไว้ที่ +4.2 ม.รทก คิดเป็นปริมาณน้ำค้างทุ่งประมาณ 65 ล้าน ลบ.ม.

ทุ่งบางกุ้งขอปรับแผน เก็บน้ำในทุ่งที่ระดับ +3.5 ม.รทก. 25 ล้าน ลบ.ม. จนกว่าจะเก็บเกี่ยวข้าวฝางลงเสร็จ

6. วิเคราะห์สถานการณ์

6.1 คาดการณ์ปริมาณฝนจากแบบจำลองบรรยากาศจากกรมอุตุนิยมวิทยา (3วันล่วงหน้า)

- วันที่ 6 ธ.ค. 64 (6 ธ.ค. เวลา 07.00 น. – 7 ธ.ค. 64 เวลา 07.00 น.) มีฝนตกปานกลาง (10.1-35.0 มม.) บริเวณพื้นที่ จ.นราธิวาส
- วันที่ 7 ธ.ค. 64 (7 ธ.ค. เวลา 07.00 น. – 8 ธ.ค. 64 เวลา 07.00 น.) มีฝนตกปานกลาง (10.1-35.0 มม.) บริเวณพื้นที่ จ.นครศรีธรรมราช จ.พัทลุง จ.สงขลา และจ.นราธิวาส
- วันที่ 8 ธ.ค. 64 (8 ธ.ค. เวลา 07.00 น. – 9 ธ.ค. 64 เวลา 07.00 น.) ไม่มีฝนตกสะสมเกิน 10.1 มม. ในพื้นที่ประเทศไทย

6.2 คาดการณ์ปริมาณน้ำ (วันที่ 7 ธ.ค. 64)

คาดการณ์ปริมาณน้ำไหลผ่านลุ่มน้ำปิงที่สถานี P.17 อ.บรรพตพิสัย จ.นครสวรรค์ จะมีปริมาณน้ำไหลผ่าน 43.00 ลบ.ม./วินาที มี**แนวโน้มทรงตัว** ลุ่มน้ำน่านที่สถานี N.67 อ.ชุมแสง จ.นครสวรรค์ จะมีปริมาณน้ำไหลผ่าน 167.00 ลบ.ม./วินาที มี**แนวโน้มลดลง** โดยจะทำให้ในลุ่มน้ำเจ้าพระยาที่สถานี C.2 อ.เมืองนครสวรรค์ จ.นครสวรรค์ จะมีปริมาณน้ำไหลผ่าน 308.00 ลบ.ม./วินาที มี**แนวโน้มลดลง**

7. รายงานสถานการณ์ค่าความเค็ม (ข้อมูล วันที่ 6 ธ.ค. 64 เวลา 07:00 น.)

แม่น้ำ	สถานีเฝ้าระวัง	เกณฑ์เฝ้าระวัง (กรัม/ลิตร)	ค่าความเค็ม (กรัม/ลิตร)
เจ้าพระยา	ประปาสำแล	0.25	0.17 (ปกติ)
ปราจีน-บางปะกง	บางคาง	2	0.05 (ปกติ)
ท่าจีน	ด้านนอกคลองจินดา	0.75	0.30 (ปกติ)
	ด้านในคลองจินดา	0.75	ระบบขัดข้อง
แม่กลอง	ปากคลองดำเนินสะดวก	2	0.20 (ปกติ)

8. สถานการณ์อุทกภัยปี 2564 และการให้ความช่วยเหลือ

พื้นที่ประสบอุทกภัย 6 จังหวัด ได้แก่ **จังหวัดร้อยเอ็ด อุบลราชธานี สุพรรณบุรี และนครปฐม**
(ภาคใต้ 2 จังหวัดได้แก่ สุราษฎร์ธานี และนครศรีธรรมราช)

สถานการณ์อุทกภัย

1. จังหวัดร้อยเอ็ด

สาเหตุ อธิพิล พายุดีเปรสชัน “เตี้ยนหมู่” ทำให้เกิดฝนตกชุกและหนาแน่น ช่วงวันที่ 23-25 ก.ย.64 เป็นเหตุให้ปริมาณน้ำในแม่น้ำชีเอ่อล้นตลิ่งเข้าท่วมพื้นที่เป็นบริเวณกว้าง ซึ่งมวลน้ำดังกล่าวได้ไหลเข้าสู่จังหวัดร้อยเอ็ดอย่างต่อเนื่อง ส่งผลให้น้ำชีเอ่อล้นตลิ่งเข้าท่วมหลายพื้นที่ในเขตจังหวัดร้อยเอ็ด

สถานการณ์ปัจจุบัน ในเขตจังหวัดร้อยเอ็ด มีพื้นที่ประสบภัยน้ำท่วม รวม 8 อำเภอ จำนวน 2 กลุ่มน้ำ พื้นที่ 19,000 ไร่ รายละเอียดดังนี้

แม่น้ำชี รวม 6,000 ไร่ ประกอบด้วย อ.จันทาร 650 ไร่, อ.เชียงขวัญ 820 ไร่, อ.ทุ่งเขาหลวง 1,100 ไร่, อ.ธวัชบุรี 750 ไร่, อ.โพธิ์ชัย 1,050 ไร่, อ.พนมไพร 850 ไร่ และ อ.อาจสามารถ 780 ไร่

ลำน้ำยัง อ.เสลภูมิ 13,000 ไร่

การให้ความช่วยเหลือและการบริหารจัดการน้ำในพื้นที่

- ติดตั้งเครื่องสูบน้ำฯ รวมจำนวน 16 เครื่อง เพื่อช่วยเหลือพื้นที่น้ำท่วมบริเวณ บ.ดอนแก้ว ต.บึงงาม บ.อีโก้ม ต.เทิดไทย อ.ทุ่งเขาหลวง จำนวน 8 เครื่อง ต.นาสีนวน/ต.คำไฮ อ.พนมไพร จำนวน 6 เครื่อง ต.นาเลิง อ.เสลภูมิ จำนวน 1 เครื่อง และช่วยเหลืออุปโภค-บริโภค บ.หนองพวง ต.โคกล่าม อ.จตุรพักตรพิมาน จำนวน 1 เครื่อง
- ติดตั้งพร้อมเดินเครื่องผลักดันน้ำ จำนวน 12 เครื่อง เพื่อเร่งการระบายน้ำบริเวณท้ายเขื่อนร้อยเอ็ด อ.เชียงขวัญ

2. จังหวัดอุบลราชธานี

สาเหตุ เนื่องจากปริมาณฝนที่ตกหนักจากอิทธิพลของพายุโซนร้อน “เตี้ยนหมู่” และอัตราการระบายในลำน้ำสายต่างๆ ทำให้น้ำเอ่อล้นตลิ่งในลำน้ำมูล

สถานการณ์ปัจจุบัน มีพื้นที่น้ำท่วม 2 อำเภอ ได้แก่ อ.เมือง และ อ.วารินชำราบ รายละเอียดดังนี้

1.) **อ.เมือง** ได้รับผลกระทบ รวม 3 ชุมชน ได้แก่ ชุมชนวังแดง ชุมชนหาดคูเตื่อ ชุมชนทัพไท ระดับน้ำยังคงท่วมขังสูงประมาณ 0.20-1.00 ม.

2.) **อ.วารินชำราบ** ได้ผลกระทบ 2 ชุมชน ได้แก่ ชุมชนท่าบั้งมั่ง และเกตุแก้ว ได้รับผลกระทบระดับน้ำท่วมสูงประมาณ 0.15 - 0.30 ม.

แนวโน้มและการคาดการณ์ ระดับน้ำมีแนวโน้มลดลง

การให้ความช่วยเหลือและการบริหารจัดการน้ำในพื้นที่ โครงการชลประทานอุบลราชธานี ให้ความช่วยเหลือ ดังนี้

- ติดตั้งเครื่องสูบน้ำ จำนวน 6 เครื่อง ติดตั้งที่บริเวณ ปตร.วัดเสนาวงศ์ อ.วารินชำราบ 4 เครื่อง และที่บริเวณชุมชนท่ากอไผ่ อ.วารินชำราบ 2 เครื่อง ที่ชุมชนทัพไทย อ.เมือง จำนวน 1 เครื่อง
- เร่งผลักดันน้ำลงในลำน้ำมูลลงสู่แม่น้ำโขง และเตรียมความพร้อมของเครื่องจักรเครื่องมือ เช่น เครื่องสูบน้ำเคลื่อนที่ รถแบคโฮ รถบรรทุก กระสอบทราย พร้อมให้การช่วยเหลือ สนับสนุน ในพื้นที่

3. จังหวัดสุพรรณบุรี

สาเหตุ สืบเนื่องจากห่อมความกดอากาศต่ำปกคลุมภาคกลาง ประกอบกับร่องมรสุมพาดผ่านภาคกลาง ภาคตะวันออกและภาคตะวันออกเฉียงเหนือตอนล่าง ทำให้มีฝนตกหนักต่อเนื่องในพื้นที่จังหวัดชัยนาทและสุพรรณบุรีส่งผลให้ปริมาณน้ำในแม่น้ำท่าจีนเพิ่มสูงขึ้น

สถานการณ์ปัจจุบัน มีพื้นที่ประสบอุทกภัย 5 อำเภอ รวม 228,091 ไร่ ดังนี้ อ.เมืองสุพรรณบุรี อ.อุทอง อ.สองพี่น้อง อ.ศรีประจันต์ และ อ.บางปลาม้า

การให้ความช่วยเหลือและการบริหารจัดการน้ำในพื้นที่

- ติดตั้งเครื่องสูบน้ำจำนวน 9 เครื่อง
- ติดตั้งเครื่องผลักดันน้ำ จำนวน 24 เครื่อง แบ่งเป็น ที่ ปตร.เกาทะเลาย 8 เครื่อง ปตร.สองพี่น้อง 6 เครื่อง สะพานวัดบางเลน 4 เครื่อง ปตร.ปากคลองร.4 ขวามแม่น้ำสุพรรณ 2 เครื่อง สะพานวัดท่าเจดีย์ 4 เครื่อง
- ประสานผู้นำชุมชนแจ้งเตือนสถานการณ์น้ำ ขอสนับสนุนเครื่องสูบน้ำช่วยเหลือ และประชาสัมพันธ์เกี่ยวกับการติดตาม เฝ้าระวังในพื้นที่เสี่ยงภัยอย่างใกล้ชิด
- ติดตาม เฝ้าระวังปริมาณน้ำ ในการควบคุมการระบายน้ำคลองส่งน้ำ คลองระบายน้ำ เพื่อจัดการระบายน้ำให้เร่งระบายน้ำโดยเร็วที่สุด
- มอบหมายให้พนักงานส่งน้ำ ออกไปประสานกับผู้นำชุมชน องค์กรปกครองส่วนท้องถิ่นเพื่อให้ข้อมูลน้ำที่ไหลเข้าสู่พื้นที่และให้การช่วยเหลือ และเร่งสูบน้ำออกจากแปลงนาของเกษตรกร

4. จังหวัดนครปฐม

สาเหตุ เนื่องจากอิทธิพลของพายุ"คมปาซุ" ส่งผลให้ฝนตกหนักอย่างต่อเนื่อง ทำให้ปริมาณน้ำในแม่น้ำท่าจีนเพิ่มขึ้นอย่างต่อเนื่อง และล้นตลิ่ง ส่งผลกระทบต่อพื้นที่ลุ่มต่ำนอกแนวคันกั้นน้ำ

สถานการณ์ปัจจุบัน

มีสถานการณ์น้ำล้นตลิ่งที่ท่วมพื้นที่บ้านราษฎรในพื้นที่ลุ่มต่ำนอกแนวคันกั้นน้ำจำนวน 3 อำเภอ ได้แก่ อ.บางเลน อ.นครชัยศรี และ อ.สามพราน โดยเฉพาะ อ.บางเลน และ อ.นครชัยศรี น้ำได้เอ่อท่วม ตลาด และบ้านเรือนประชาชนที่อยู่ใกล้แม่น้ำในหลายพื้นที่

แนวโน้มและการคาดการณ์ การระบายน้ำมาทางแม่น้ำท่าจีน ที่รับการระบายน้ำจากเขื่อนกระเสียวอยู่ในระดับส่งผลกระทบต่อพื้นที่นอกคันกั้นน้ำในปริมาณเพิ่มมากขึ้น ประกอบกับน้ำทะเลหนุนทำให้ระดับน้ำยังคงส่งผลกระทบต่อพื้นที่นอกแนวคันกั้นน้ำ

การให้ความช่วยเหลือและการบริหารจัดการน้ำในพื้นที่

- ติดตั้งเครื่องผลักดันน้ำรวม จำนวน 143 เครื่อง (ในแม่น้ำท่าจีน)
- ติดตั้งเครื่องสูบน้ำรวม จำนวน 70 เครื่อง
- บริหารจัดการน้ำตัดยอดน้ำที่ระบายลงมาจากทุ่งเจ้าเจ็ดออกทาง สน.พระยาบันลือ ลงแม่น้ำท่าจีน ออกทาง สน.สิงหนาท2 และรับน้ำเข้าพื้นที่โครงการผ่าน คลองญี่ปุ่นใต้ คลองขุนศรี คลองลากค้อน และคลองชุดใหม่
- ประกาศแจ้งเตือนแจ้งให้ ประชาชน ท้องถิ่น กำนัน ผู้ใหญ่บ้าน ชุมชนใกล้ทางน้ำและริมตลิ่ง รับทราบถึงสถานการณ์ และแนวทางการระบายน้ำกรณีการระบายน้ำเขื่อนกระเสียวให้ประชาชนทราบแล้ว
- มอบหมายหน้าที่ให้บุคลากรในพื้นที่ และ เตรียมเครื่องจักร ยานพาหนะ ติดตามสถานการณ์น้ำอย่างใกล้ชิด

5. จังหวัดสุราษฎร์ธานี

สาเหตุ เนื่องจากสถานการณ์อุทกภัยที่เกิดจากอิทธิพลของมรสุมตะวันออกเฉียงเหนือที่พัดปกคลุมอ่าวไทย และภาคใต้กำลังแรง ตั้งแต่วันที่ 23 - 30 พฤศจิกายน 2564 ทำให้บริเวณภาคใต้มีฝนตกหนักถึงหนักมากบางแห่ง โดยเฉพาะในพื้นที่จังหวัดสุราษฎร์ธานี ส่งผลให้แม่น้ำตาปีมีระดับเพิ่มสูงขึ้น

สถานการณ์ปัจจุบัน มีพื้นที่น้ำท่วม จำนวน 6 อำเภอ ดังนี้

1. อ.พระแสง ต.สินเจริญ ต.สินปุน ต.อิปัน ต.ไทรซิง ราษฎรได้รับผลกระทบ 1,225 หลังคาเรือน
2. อ.เวียงสระ ต.ทุ่งหลวง ต.คลองฉนวน ต.เวียงสระ ราษฎรได้รับผลกระทบ 645 หลังคาเรือน
3. อ.เคียนซา ต.เขาตอก ต.อรัญคามวารี ต.พ่วงพรมคร ต.เคียนซา ราษฎรได้รับผลกระทบ 520 หลังคาเรือน
4. อ.บ้านนาสาร ต.ควนศรี ต.ท่าชี ต.น้ำพุ ราษฎรได้รับผลกระทบ 120 หลังคาเรือน
5. อ.บ้านนาเดิม ต.บ้านนา ต.นาใต้ ต.ท่าเรือ ต.ทรัพย์ทวี ราษฎรได้รับผลกระทบ 400 หลังคาเรือน
6. อ.พุนพิน ต.ท่าข้าม ต.ท่าสะท้อน ต.ตะปาน ต.กรูด ต.เขาหัวควาย ราษฎรได้รับผลกระทบ 919 หลังคาเรือน

แนวโน้มและการคาดการณ์

- พื้นที่ อ.พระแสง อ.เวียงสระ ระดับน้ำในแม่น้ำตาปีทรงตัว คงมีพื้นที่เกษตรลุ่มต่ำริมแม่น้ำตาปีถูกน้ำท่วม คาดว่าจะเข้าสู่สภาวะปกติภายใน 1 สัปดาห์ แนวโน้มลดลง

- พื้นที่ อ.เคียนซา อ.บ้านนาสาร อ.บ้านนาเดิม และ อ.พุนพิน ระดับน้ำในแม่น้ำตาปียังทรงตัว เนื่องจากยังมีน้ำจากพื้นที่ตอนบนไหลมาเติม และน้ำทะเลหนุนสูงช่วงทำynnน้ำ คาดว่าจะเข้าสู่สภาวะปกติภายใน 1-2 สัปดาห์ แนวโน้มทรงตัว

- พื้นที่ อ.ไชยา ระดับน้ำในคลองธรรมชาติลดลงแล้ว พื้นที่ตลาดไชยา เข้าสู่สภาวะปกติแล้ว แต่ยังคงมีน้ำท่วมพื้นที่ลุ่มต่ำริมทะเล คาดว่าจะเข้าสู่สภาวะปกติภายใน 3-4 วัน แนวโน้มลดลง

การให้ความช่วยเหลือและการบริหารจัดการน้ำในพื้นที่

1. นำรถแบคโฮ ขุดเปิดทางน้ำ เพื่อระบายน้ำจากคลองท่าทองไปยังคลองคราม พร้อมกำจัดวัชพืช คลองระบายน้ำ 2 ขวาคลองคราม และขุดลอกคลองคราม และกำจัดผักตบชวา ของโครงการฝายคลองท่าทอง
2. ติดตั้งเครื่องผลักดันน้ำ รวม 52 เครื่อง (บริเวณ ปตร.ท่าม่วง 2 เครื่อง ปตร.ท่าโพธิ์ 4 เครื่อง ปตร.ไชยา 2 เครื่อง คลองลำโน 4 เครื่อง สะพานข้ามแม่น้ำพุนพิน 14 เครื่อง สะพานแม่น้ำตาปี 14 เครื่อง และสะพานศรีวิชัย 12 เครื่อง)
3. ติดตั้งเครื่องสูบน้ำรวม 14 เครื่อง (อ.เกาะสมุย จำนวน 9 เครื่อง ถนนสาย 4008 เทศบาลเมืองท่าข้าม 1 เครื่อง ปตร.ท่าโพธิ์ 2 เครื่อง และ ปตร.ไชยา 2 เครื่อง)
4. โครงการชลประทานสุราษฎร์ธานี มอบหมายเจ้าหน้าที่ประจำพื้นที่และติดตามสถานการณ์พร้อมรายงานตลอดเวลา และเฝ้าระวังปริมาณน้ำที่ส่งผลต่อพื้นที่ตอนล่าง พร้อมรายงานการแจ้งเตือนให้กับหน่วยงานในพื้นที่และจังหวัดทราบ

6. จังหวัดนครศรีธรรมราช

สาเหตุ เกิดฝนตกหนักในพื้นที่ จ.นครศรีธรรมราช เนื่องจาก หย่อมความกดอากาศต่ำกำลังแรงที่ปกคลุมทะเลจีนใต้ตอนล่างเคลื่อนเข้าสู่แนวร่องมรสุมที่พาดผ่านภาคใต้ตอนล่าง ฝนตกหนักตั้งแต่วันที่ 1-2 ธ.ค. 2564 วัดได้ 273.8 มม. ที่ สถานีนครศรีธรรมราช ต.ปากพูน อ.เมือง จ.นครศรีธรรมราช ส่งผลให้ยังคงมีน้ำท่วมในพื้นที่

สถานการณ์ปัจจุบัน มีพื้นที่น้ำท่วม 6 อำเภอ ดังนี้

1. **อ.เมือง** ปัจจุบันยังคงมีน้ำท่วมใน เขต อ.เมือง บริเวณ ต.ท่าเรือ ต.มะม่วงสองต้น และในเขตเทศบาลนครนครศรีธรรมราช ระดับน้ำต่ำกว่าตลิ่งแล้ว คงเหลือน้ำท่วมขังในพื้นที่ บริเวณ ต.ท่าวัง ต.คลัง **แนวโน้มลดลง**

2. **อ.ปากพนัง** ต.คลองน้อย ต.เกาะทวด ต.หูล่อง ต.บางตะพุง ต.ปากพนังฝั่งตะวันตก ต.บ้านใหม่ ยังคงมีน้ำท่วมพื้นที่การเกษตร 20-25 ซม. **แนวโน้มทรงตัว**

3. **อ.เชียรใหญ่** ต.ท้องลำเจียก ต.บ้านกลาง ต.บ้านเนิน ต.บ้านกลาง ต.ไสหมากร น้ำท่วมพื้นที่การเกษตรสูง 10-15 ซม. **แนวโน้มทรงตัว**

4. **อ.เฉลิมพระเกียรติ** ต.ดอนตรอ ต.เชียรเขา ต.ทางพูน ต.สวนหลวง น้ำท่วมพื้นที่การเกษตร สูง 15-20 ซม. **แนวโน้มทรงตัว**

5. **อำเภอหัวไทร** ต.แหลม ต.เขาพังไกร ต.ควนชะลิก การสัญจรในพื้นที่ที่สามารถสัญจรไปมาได้แล้ว ระดับน้ำยังทรงตัวเนื่องจากน้ำทะเลหนุน **แนวโน้มทรงตัว**

6. **อ.ชะอวด** ต.เขาพระทอง ต.ท่าเสม็ด ต.ท่าประจะ ต.เค็ริง อ.ชะอวด พื้นที่ลุ่มต่ำยังมีน้ำท่วมขังและระดับน้ำเริ่มลดลง **แนวโน้มลดลง**

แนวโน้มและการคาดการณ์

- พื้นที่ อ.เฉลิมพระเกียรติ อ.ปากพนัง และ อ.เชียรใหญ่ แนวโน้มปริมาณน้ำทรงตัว อยู่ระหว่างเร่งระบายน้ำออกทางประตูระบายน้ำในพื้นที่ โดยใช้เครื่องสูบน้ำ เครื่องผลักดันน้ำ ช่วยเร่งการระบาย คาดว่าจะเข้าสู่ภาวะปกติภายใน 1 สัปดาห์

- พื้นที่ อ.ชะอวด และ อ.หัวไทร ระดับน้ำในพื้นที่ที่ยังทรงตัว คาดว่าจะเข้าสู่ภาวะปกติภายใน 2-3 สัปดาห์

- พื้นที่ อ.เมือง ในส่วนของเทศบาลนครนครศรีธรรมราชเข้าสู่ภาวะปกติแล้ว คงเหลือเพียงน้ำท่วมขัง ส่วนใน ต.ท่าเรือ และ ต.มะม่วงสองต้น คาดว่าจะเข้าสู่ปกติ ภายใน 1-2 วัน

การให้ความช่วยเหลือและการบริหารจัดการน้ำในพื้นที่

โครงการนครศรีธรรมราช ดำเนินการเดินเครื่องสูบน้ำ เครื่องผลักดันน้ำ เพื่อเร่งระบายน้ำออกจากพื้นที่ โดยใช้เครื่องจักร-เครื่องมือ ที่ติดตั้งในพื้นที่ พร้อมเปิด-ปิด ประตูระบายน้ำ ตามจังหวะการขึ้นลงของน้ำทะเล สำหรับเครื่องจักร-เครื่องมือ ที่ติดตั้งในพื้นที่ จ.นครศรีธรรมราช รวมจำนวน 94 หน่วย รายละเอียดดังนี้

1) ติดตั้งสะพานเบลิย์ บริเวณสะพานบ้านวัดอ หมู่ที่ 2 ต.ท่าดี อ.ลานสกา จ.นครศรีธรรมราช ทดแทนสะพานเดิมที่ชำรุดช่วงเกิดอุทกภัย ความยาวประมาณ 55 ม.

2) เครื่องสูบน้ำ จำนวน 52 เครื่อง ติดตั้งที่บริเวณ อ.ทุ่งใหญ่ 3 เครื่อง อ.ท่าศาลา 5 เครื่อง อ.ทุ่งสง 2 เครื่อง อ.เมือง 12 เครื่อง อ.ปากพนัง 27 เครื่อง อ.เชียรใหญ่ 2 เครื่อง อ.ชะอวด 1 เครื่อง

3) เครื่องผลักดันน้ำ 34 เครื่อง ติดตั้งที่บริเวณ อ.เมือง 20 เครื่อง อ.ปากพนัง 12 เครื่อง ปตร.เชียรใหญ่ 2 เครื่อง

4) เครื่อง Hydroflow 7 เครื่อง ติดตั้งที่บริเวณ อ.ปากพนัง 7 เครื่อง