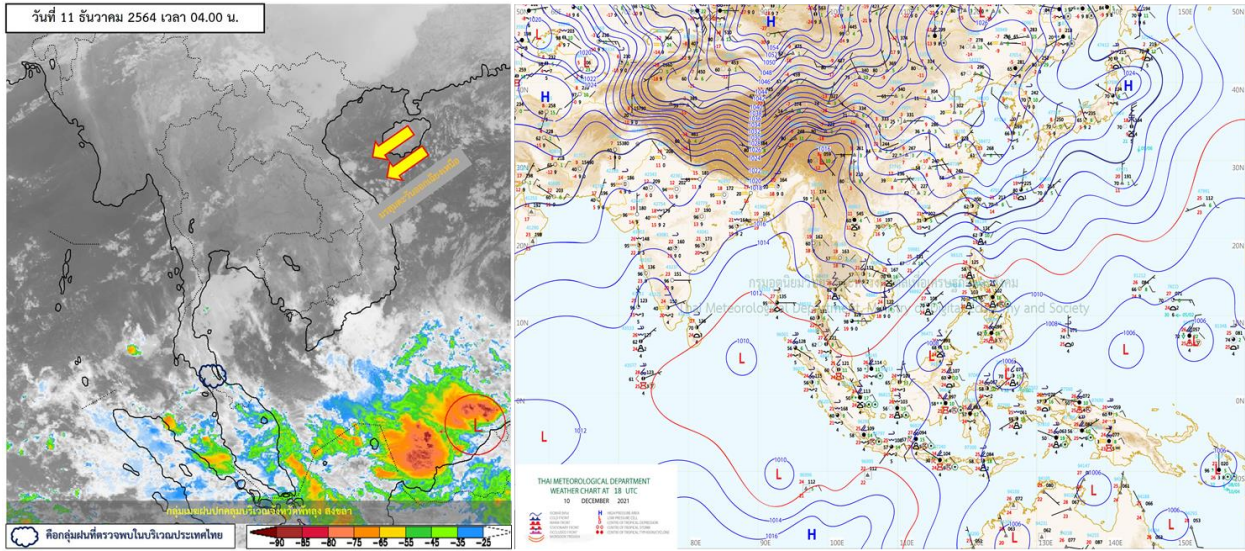


รายงานสรุปศูนย์ปฏิบัติการน้ำอัจฉริยะ  
เรื่อง สถานการณ์น้ำและการเฝ้าระวัง  
ประจำวันเสาร์ที่ 11 ธันวาคม พ.ศ. 2564

1. สภาพอากาศและปริมาณฝน

1.1 สภาพอากาศ (กรมอุตุนิยมวิทยา)



บริเวณความกดอากาศสูงหรือมวลอากาศเย็นกำลังปานกลางที่ปกคลุมประเทศไทยมีกำลังอ่อนลง แต่ยังคงทำให้มีอากาศเย็นโดยทั่วไป กับมีหมอกในตอนเช้า สำหรับมรสุมตะวันออกเฉียงเหนือที่พัดปกคลุมอ่าวไทยและภาคใต้มีกำลังอ่อนลง ลักษณะเช่นนี้ทำให้ภาคใต้มีฝนบางแห่งทางตอนล่างของภาค

1.2 สภาพฝน

**ปริมาณฝนสูงสุด 5 อันดับ** จากสำนักงานทรัพยากรน้ำแห่งชาติ เวลา 07.00 น. วันที่ 10 ธ.ค.64 ถึงเวลา 07.00 น. วันที่ 11 ธ.ค.64 ตามลำดับ ดังนี้

1. อ.ลานสกา จ.นครศรีธรรมราช	วัดปริมาณฝนได้	73.0	มม.
2. อ.เมืองนครศรีธรรมราช จ.นครศรีธรรมราช	วัดปริมาณฝนได้	66.6	มม.
3. อ.ทุ่งสง จ.นครศรีธรรมราช	วัดปริมาณฝนได้	51.4	มม.
4. อ.ร้อนพิบูลย์ จ.นครศรีธรรมราช	วัดปริมาณฝนได้	49.0	มม.
5. อ.ชะอวด จ.นครศรีธรรมราช	วัดปริมาณฝนได้	44.4	มม.

## 2. สถานการณ์น้ำท่าและสภาพน้ำในอ่างเก็บน้ำ

### 2.1 สถานการณ์น้ำท่าในลุ่มน้ำต่างๆ (ข้อมูล วันที่ 11 ธ.ค. 64 เวลา 06.00 น.)

แม่น้ำ	สถานี	ที่ตั้งสถานี	ตลิ่ง ม.	ความจุ ม. <sup>3</sup> / วิ.	ระดับน้ำ ม.	ปริมาณน้ำ		ต่ำ(-) สูง(+) กว่าตลิ่ง	อยู่ใน เกณฑ์	แนวโน้ม	
						วันนี้ ม. <sup>3</sup> / วิ.	เมื่อวาน ม. <sup>3</sup> / วิ.				
1. ปิง	P.1	สะพานนารัฐ อำเภอเมือง	จังหวัดเชียงใหม่	3.70	445	1.41	33.95	58.25	-2.29	น้อย	ลดลง
	P.17	บ้านท่าจี้ อำเภอบรรพตพิสัย	จังหวัดนครสวรรค์	39.80	2,990	34.34	61.00	61.00	-5.46	น้อย	ทรงตัว
2. วัง	W.1C	สะพานเสตุวารี อำเภอเมือง	จังหวัดลำปาง	5.20	651	-0.15	9.05	2.78	-5.35	น้อย	ทรงตัว
	W.4A	บ้านวังหมัน อำเภอสามเงา	จังหวัดตาก	8.00	700	0.68	5.06	5.25	-7.32	น้อย	ลดลง
3. ยม	Y.1C	สะพานบ้านน้ำโค้ง อำเภอเมือง	จังหวัดแพร่	8.20	993	0.00	2.60	2.12	-8.20	น้อย	เพิ่มขึ้น
	Y.4	สะพานตลาดธานี อำเภอเมือง	จังหวัดสุโขทัย	8.15	510	3.46	*	*	-4.69	N/A	N/A
ยม	Y.64	แม่น้ำยม อำเภอบางระกำ	จังหวัดพิษณุโลก	6.40	352	2.37	61.36	60.52	-4.03	ปกติ	เพิ่มขึ้น
	Y.16	แม่น้ำยม อำเภอบางระกำ	จังหวัดพิษณุโลก	7.30	239	3.04	*	*	-4.26	ปกติ	เพิ่มขึ้น
4. น่าน	N.1	หน้าสำนักงานป่าไม้ อำเภอเมือง	จังหวัดน่าน	7.00	1,217	-0.07	17.80	17.20	-7.07	น้อย	เพิ่มขึ้น
	N.5A	สะพานเอกาทศรถ อำเภอเมือง	จังหวัดพิษณุโลก	10.37	1,365	0.95	85.25	86.14	-9.42	น้อย	ลดลง
	N.67	สะพานบ้านเกยไชย อำเภอชุมแสง	จังหวัดนครสวรรค์	28.30	1,579	19.15	157.00	170.00	-9.15	น้อย	ลดลง
5. เจ้าพระยา	C.2	ค่ายจิรประวัติ อำเภอเมือง	จังหวัดนครสวรรค์	26.20	3,590	17.51	277.00	265.00	-8.69	น้อย	เพิ่มขึ้น
	C.13	ท้ายเขื่อนเจ้าพระยา อำเภอสรรพยา	จังหวัดชัยนาท	16.34	2,840	5.44	75.00	75.00	-10.90	น้อย	ทรงตัว
6. บางหลวง	C.36	บ้านบางหลวงโคก อำเภอบางบาล	จังหวัดพระนครศรีอยุธยา	420.00	4	**	0.75	0.68	#####	ปกติ	เพิ่มขึ้น
7. บางบาล	C.37	บ้านบางบาล อำเภอบางบาล	จังหวัดพระนครศรีอยุธยา	148.00	3	**	0.69	0.46	#####	ปกติ	เพิ่มขึ้น
8. ป่าสัก	S.3	แม่น้ำป่าสัก อำเภอหล่มสัก	เพชรบูรณ์	85.00	9	8.30	4.08	4.09	-76.70	ปกติ	ลดลง
	S.42	แม่น้ำป่าสัก วิเชียรบุรี	เพชรบูรณ์	11.00	284	3.26	0.35	0.36	-7.74	ปกติ	เพิ่มขึ้น
	S.4B	แม่น้ำป่าสัก เมืองเพชรบูรณ์	เพชรบูรณ์	9.20	190	4.08	2.70	2.79	-5.12	น้อย	ลดลง
	S.26	ท้ายเขื่อนพระรามหก อำเภอท่าเรือ	จังหวัดพระนครศรีอยุธยา	8.00	800	0.83	**	**	-7.17	N/A	N/A
9. มูล	M.7	สะพานเสรีประชาธิปไตย อำเภอเมือง	จังหวัดอุบลราชธานี	7.00	2,300	4.34	973.00	1139.50	-2.66	ปกติ	ลดลง
	M.42	บ้านห้วยทับทัน อำเภอห้วยทับทัน	จังหวัดศรีสะเกษ	8.30	124	4.24	2.20	2.50	-4.06	น้อย	ลดลง
	M.176	บ้านโนนศรีไศล อำเภอกันทรารมย์	จังหวัดศรีสะเกษ	9.20	235	2.29	2.09	2.46	-6.91	น้อย	ลดลง
	M.173	บ้านโนนสะอาด อำเภอโขงเจียม	จังหวัดนครราชสีมา	7.60	290	1.86	6.10	6.10	-5.74	น้อย	ทรงตัว
	M.184	บ้านซืม อำเภอพิมาย	จังหวัดนครราชสีมา	5.00	100	3.35	11.50	12.50	-1.65	น้อย	ลดลง
	M.186	บ้านโนนคอย อำเภอจักราช	จังหวัดนครราชสีมา	3.60	60	0.00	0.00	0.05	-3.60	น้อย	ลดลง
10. ลำเชียงไกร	M.188A	บ้านบัว อำเภอโนนสูง	จังหวัดนครราชสีมา	4.90	70	3.13	9.44	9.44	-1.77	น้อย	ทรงตัว
	E.20A	บ้านบ้านฟ้าหยาด อำเภอมหาชนะชัย	จังหวัดยโสธร	10.00	1,110	6.62	426.85	561.73	-3.38	ปกติ	ลดลง
11. ซี	E.23	บ้านคำน อำเภอเมือง	จังหวัดชัยภูมิ	9.00	265	3.94	2.99	3.08	-5.06	น้อย	ลดลง
	E.29A	บ้านผานกแก้ว อำเภอภูกระดึง	จังหวัดเลย	9.00	167	0.08	0.19	0.20	-8.92	น้อย	ลดลง
12. ลำน้ำพอง	E.92	บ้านท่างาม อำเภอเสลภูมิ	จังหวัดร้อยเอ็ด	8.80	186	2.84	13.66	14.12	-5.96	น้อย	ลดลง
13. ลำน้ำยัง	E.6C	บ้านตาโคก อำเภอเมือง	จังหวัดชัยภูมิ	5.50	37	0.58	0.89	0.95	-4.92	น้อย	ลดลง
14. ลำปะทาว	E.85	บ้านโนนหัน อำเภอชุมแพ	จังหวัดชัยภูมิ	5.26	25	2.06	2.46	2.73	-3.20	น้อย	ลดลง
15. ลำน้ำเชิญ	Kgt.3	กบินทร์บุรี อำเภอเมือง	ปราจีนบุรี	8.79	544	1.69	48.60	49.40	-7.10	น้อย	ลดลง
16. เพชรบุรี	B.9	บ้านสาระเห็ด อำเภอท่ายาง	จังหวัดเพชรบุรี	6.60	355	2.05	5.25	5.75	-4.55	น้อย	ลดลง
	B.6A	สะพานท่าเกวียน อำเภอแก่งกระจาน	จังหวัดเพชรบุรี	6.00	260	0.73	1.80	2.00	-5.27	น้อย	ลดลง
	B.15	สะพานเทศบาล อำเภอเมือง	จังหวัดเพชรบุรี	5.40	150	1.50	20.00	30.75	-3.90	น้อย	ลดลง
18. ทะเลสาบสงขลา	X.44	คลองจตุตะมา อำเภอหาดใหญ่	จังหวัดสงขลา	7.40	532	0.82	32.80	38.00	-6.58	น้อย	ลดลง
	X.170	บ้านคลองลำ อำเภอศรีนครินทร์	จังหวัดพัทลุง	25.20	295	21.23	23.35	20.00	-3.97	น้อย	เพิ่มขึ้น
19. ภาคใต้ฝั่งตะวันออก	X.180	สะพานเทศบาล อำเภอเมือง	จังหวัดชุมพร	3.80	192	1.00	52.00	49.60	-2.80	ปกติ	เพิ่มขึ้น
	X.119A	สะพานสันต อำเภอสุโขทัย	จังหวัดนครราชสีมา	10.00	405	5.62	80.70	82.80	-4.38	ปกติ	ลดลง
	X.53A	คลองชุมพร อำเภอเมือง	จังหวัดชุมพร	9.30	158	3.12	8.20	8.80	-6.18	น้อย	ลดลง
	X.212	คลองหลังสวน อำเภอหลังสวน	จังหวัดชุมพร	6.00	1,460	0.70	100.00	98.00	-5.30	น้อย	เพิ่มขึ้น
20. ภาคใต้ฝั่งตะวันตก	X.234	บ้านป่าหมาก อำเภอเมือง	จังหวัดตรัง	6.40	434	1.61	79.50	99.50	-4.79	ปกติ	ลดลง

## 2.2 สภาพน้ำใช้การในอ่างเก็บน้ำขนาดใหญ่ (ข้อมูล วันที่ 11 ธ.ค. 64)

ภาค อ่างเก็บน้ำเขื่อน	ความจุ ที่ รนส. (ล้าน ม. <sup>3</sup> )	ความจุ ที่ รนท. (ล้าน ม. <sup>3</sup> )	ความจุ น้ำใช้การ (ล้าน ม. <sup>3</sup> )	ณ วันที่								ปริมาณน้ำ ไหลลง วันนี้ (ล้าน ม. <sup>3</sup> )	ปริมาณน้ำ ระบาย วันนี้ (ล้าน ม. <sup>3</sup> )
				ปี 2563				ปี 2564					
				ปริมาตร (ล้าน ม. <sup>3</sup> )	% รณท.	ปริมาตร (ล้าน ม. <sup>3</sup> )	% รณท.	ปริมาตรใช้การ (ล้าน ม. <sup>3</sup> )	% รณท.	% ใช้การ	% ใช้การ		
<b>ภาคเหนือ</b>													
ภูมิพล*	13,462	13,462	9,662	5,606	42	8,368	62	4,568	34	47	1.31	14.50	
สิริกิติ์*	10,508	9,510	6,660	5,560	58	4,471	47	1,621	17	24	2.55	5.50	
แม่จัดสมบูรณ์ชล	323	265	253	143	54	116	44	104	39	41	0.07	0.06	
แม่กวางอุดมธารา	295	263	249	114	43	83	32	69	26	28	0.24	0.04	
กิ่วลม	106	106	103	70	66	101	95	98	92	95	0.30	0.30	
กิ่วคอหมา	209	170	164	82	48	144	85	138	81	84	0.02	0.15	
แควน้อยบำรุงแดน	1,080	939	896	427	46	913	97	870	93	97	0.80	3.02	
แม่มอก	110	110	94	44	40	110	100	94	86	100	0.02	0.02	
<b>รวมภาคเหนือ</b>	<b>26,093</b>	<b>24,825</b>	<b>18,080</b>	<b>12,047</b>	<b>49</b>	<b>14,307</b>	<b>58</b>	<b>7,562</b>	<b>30</b>	<b>42</b>	<b>5.31</b>	<b>23.60</b>	
<b>ภาคตะวันออกเฉียงเหนือ</b>													
ห้วยหลวง	136	136	129	62	46	78	57	71	52	55	0.00	0.11	
น้ำอูน	780	520	475	243	47	329	63	284	55	60	0.00	0.60	
น้ำพุง*	200	165	157	89	54	96	58	88	54	56	0.08	0.00	
จุฬารัตน์*	181	164	127	157	96	161	98	124	76	98	0.46	0.00	
อุบลรัตน์*	4,640	2,431	1,850	1,580	65	2,291	94	1,710	70	92	0.32	10.05	
ลำปาว	2,450	1,980	1,880	972	49	1,247	63	1,147	58	61	0.00	0.24	
ลำตะคอง	445	314	292	356	113	340	108	317	##	109	0.40	0.61	
ลำพระเพลิง	242	155	154	155	100	153	99	152	98	99	0.11	0.03	
มูลบน	350	141	134	144	102	140	100	133	95	100	0.16	0.08	
ลำแจะ	325	275	268	243	88	279	101	272	99	101	0.35	0.50	
ลำนางรอง	197	121	118	100	83	118	97	115	94	97	0.00	0.02	
สิรินธร*	1,966	1,966	1,135	1,723	88	1,763	90	932	47	82	1.09	0.23	
<b>รวมภาค ตอน.</b>	<b>11,911</b>	<b>8,368</b>	<b>6,718</b>	<b>5,824</b>	<b>70</b>	<b>6,994</b>	<b>84</b>	<b>5,344</b>	<b>64</b>	<b>80</b>	<b>2.96</b>	<b>12.47</b>	
<b>ภาคกลาง</b>													
ป่าสักชลสิทธิ์	960	960	957	722	75	948	99	945	98	99	1.54	2.18	
ทับเสลา	190	160	143	139	87	161	101	144	90	101	0.26	0.26	
กระเสียว	390	299	259	202	67	300	100	260	87	100	0.28	0.09	
<b>รวมภาคกลาง</b>	<b>1,540</b>	<b>1,419</b>	<b>1,359</b>	<b>1,062</b>	<b>75</b>	<b>1,409</b>	<b>99</b>	<b>1,349</b>	<b>95</b>	<b>99</b>	<b>2.08</b>	<b>2.52</b>	
<b>ภาคตะวันตก</b>													
ศรีนครินทร์*	18,770	17,745	7,480	13,303	75	16,322	92	6,057	34	81	10.81	4.96	
วชิราลงกรณ์*	11,000	8,860	5,848	4,798	54	7,644	86	4,632	52	79	6.31	9.02	
<b>รวมภาคตะวันตก</b>	<b>29,770</b>	<b>26,605</b>	<b>13,328</b>	<b>18,101</b>	<b>68</b>	<b>23,966</b>	<b>90</b>	<b>10,689</b>	<b>40</b>	<b>80</b>	<b>17.12</b>	<b>13.98</b>	
<b>ภาคตะวันออก</b>													
ขุนด่านปราการชล	225	224	219	220	98	216	96	211	94	96	0.08	1.00	
คลองสิียด	450	420	390	188	45	245	58	215	51	55	0.00	0.14	
บางพระ	127	117	105	81	69	112	96	100	86	95	0.00	0.25	
หนองปลาไหล	206	164	150	166	102	175	107	161	99	107	0.25	0.00	
ประแสร์	322	295	275	230	78	286	97	266	90	97	0.00	0.15	
นฤปดินทรจินดา	338	295	276	238	81	280	95	261	88	95	0.00	1.50	
<b>รวมภาคตะวันออก</b>	<b>1,668</b>	<b>1,515</b>	<b>1,415</b>	<b>1,124</b>	<b>74</b>	<b>1,314</b>	<b>87</b>	<b>1,214</b>	<b>80</b>	<b>86</b>	<b>0.33</b>	<b>3.05</b>	
<b>ภาคใต้</b>													
แก่งกระจาน	900	710	645	538	76	641	90	576	81	89	1.46	1.30	
ปราณบุรี	490	391	373	357	91	358	91	340	87	91	1.29	0.23	
รัชชประภา*	6,144	5,639	4,287	3,741	66	4,499	80	3,148	56	73	3.53	0.00	
บางกลาง*	1,590	1,454	1,178	1,077	74	861	59	585	40	50	5.47	2.96	
<b>รวมภาคใต้</b>	<b>9,124</b>	<b>8,194</b>	<b>6,484</b>	<b>5,713</b>	<b>70</b>	<b>6,359</b>	<b>78</b>	<b>4,648</b>	<b>57</b>	<b>72</b>	<b>11.75</b>	<b>4.49</b>	
<b>รวมทั้งประเทศ</b>	<b>80,106</b>	<b>70,926</b>	<b>47,384</b>	<b>43,871</b>	<b>62</b>	<b>54,348</b>	<b>77</b>	<b>30,806</b>	<b>43</b>	<b>65</b>	<b>39.55</b>	<b>60.11</b>	

ต่ำกว่า 30 %  
รวม 2 แห่ง

ตั้งแต่ 31 - 50 %  
รวม 3 แห่ง

ตั้งแต่ 51 - 80 %  
รวม 7 แห่ง

มากกว่า 80 %  
รวม 23 แห่ง

- ปริมาณน้ำใช้การประเทศ (อ่างเก็บน้ำขนาดใหญ่) ณ วันที่ 11 ธันวาคม
  - ปี 2558 มีน้ำ 17,052 ล้าน ลบ.ม. คิดเป็น 36%
  - ปี 2559 มีน้ำ 26,834 ล้าน ลบ.ม. คิดเป็น 57%
  - ปี 2563 มีน้ำ 20,327 ล้าน ลบ.ม. คิดเป็น 43%
  - ปี 2564 มีน้ำ 30,806 ล้าน ลบ.ม. คิดเป็น 65%
  - ปี 2564 **มากกว่า** ปี 2558 จำนวน 13,754 ล้าน ลบ.ม.
  - ปี 2564 **มากกว่า** ปี 2559 จำนวน 3,972 ล้าน ลบ.ม.
  - ปี 2564 **มากกว่า** ปี 2563 จำนวน 10,479 ล้าน ลบ.ม.
- ปริมาณน้ำใช้การในกลุ่มเจ้าพระยา (4 เขื่อนหลัก) ณ วันที่ 11 ธันวาคม
  - ปี 2558 มีน้ำ 4,105 ล้าน ลบ.ม. คิดเป็น 23%
  - ปี 2559 มีน้ำ 10,011 ล้าน ลบ.ม. คิดเป็น 55%
  - ปี 2563 มีน้ำ 5,619 ล้าน ลบ.ม. คิดเป็น 31%
  - ปี 2564 มีน้ำ 8,003 ล้าน ลบ.ม. คิดเป็น 44%
  - ปี 2564 **มากกว่า** ปี 2558 จำนวน 3,898 ล้าน ลบ.ม.
  - ปี 2564 **น้อยกว่า** ปี 2559 จำนวน 2,008 ล้าน ลบ.ม.
  - ปี 2564 **มากกว่า** ปี 2563 จำนวน 2,384 ล้าน ลบ.ม.

### 2.3 สภาพน้ำในอ่างเก็บน้ำ 4 เขื่อนหลักกลุ่มเจ้าพระยา (ข้อมูล วันที่ 11 ธ.ค. 64)

สภาพน้ำในอ่างเก็บน้ำ ภูมิพล สิริกิติ์ แควน้อยฯ และป่าสักฯ วันที่ 11 ธันวาคม 2564

อ่างเก็บน้ำ	ปริมาณน้ำในอ่างฯ		ปริมาณน้ำใช้การได้		ปริมาณน้ำไหลลงอ่างฯ		ปริมาณน้ำระบาย		รับน้ำได้อีก	เปรียบเทียบน้ำใช้การ น้อยกว่า / + มากกว่า ปี 2559
	ปริมาณน้ำ	% ความจุ	ปริมาณน้ำ	% ใช้การ	วันนี้	เมื่อวาน	วันนี้	เมื่อวาน		
ภูมิพล	8,368	62	4,568	47	1.31	3.87	14.50	14.50	5,094	1,167
สิริกิติ์	4,471	47	1,621	24	2.55	2.56	5.50	5.51	5,039	-3,184
ภูมิพล+สิริกิติ์	12,839	56	6,189	38	3.86	6.43	20.00	20.01	10,133	-2,018
แควน้อยฯ	913	97	870	97	0.80	1.27	3.02	3.02	26	-1
ป่าสักชลสิทธิ์	948	99	945	99	1.54	0.79	2.18	2.17	12	11
รวมทั้งหมด	14,699	59	8,003	44	6.20	8.48	25.20	25.20	10,172	-2,008

\*หมายเหตุ : ( ) คือ เกินความจุเก็บกักปกติ

(หน่วย : ล้าน ลบ.ม.)

### 2.4 สถานการณ์น้ำลุ่มน้ำเจ้าพระยา

**แม่น้ำปิง** ปริมาณน้ำไหลผ่านที่สถานี P.17 อ.บรรพตพิสัย จ.นครสวรรค์ วัดได้ 61.00 ลบ.ม./วินาที (เมื่อวาน 61.00 ลบ.ม./วินาที) ต่ำกว่าตลิ่ง 5.46 เมตร **มีแนวโน้มทรงตัว**

**แม่น้ำน่าน** ปริมาณน้ำไหลผ่านที่สถานี N.67 อ.ชุมแสง จ.นครสวรรค์ วัดได้ 157.00 ลบ.ม./วินาที (เมื่อวาน 170.00 ลบ.ม./วินาที) ต่ำกว่าตลิ่ง 9.15 เมตร **มีแนวโน้มลดลง**

**แม่น้ำเจ้าพระยา** ปริมาณน้ำไหลผ่านที่สถานี C.2 อ.เมืองนครสวรรค์ วัดได้ 227.00 ลบ.ม./วินาที (เมื่อวาน 265.00 ลบ.ม./วินาที) ต่ำกว่าตลิ่ง 8.69 เมตร **มีแนวโน้มลดลง** และมีปริมาณน้ำไหลผ่านท้ายเขื่อนเจ้าพระยา (C.13) ในอัตรา 75.00 ลบ.ม./วินาที (เมื่อวาน 75.00 ลบ.ม./วินาที) ไหลผ่านสถานีวัดน้ำ C.29A อ.บางไทร มีปริมาณน้ำไหลผ่านเฉลี่ย 127.00 ลบ.ม./วินาที (เมื่อวาน 158.00 ลบ.ม./วินาที)

**แม่น้ำป่าสัก** เขื่อนป่าสักชลสิทธิ์ ระบายน้ำ 25.19 ลบ.ม./วินาที (เมื่อวาน 25.06 ลบ.ม./วินาที) **มีแนวโน้มเพิ่มขึ้น**

## 2.5 สภาพน้ำในอ่างเก็บน้ำขนาดกลาง (ข้อมูล วันที่ 11 ธ.ค. 64)

ข้อมูลวันที่ 11 ธันวาคม 2564																			
สรุปอ่างขนาดกลางที่มีปริมาตรในช่วง <=30 % 31 - 50 % >50-80% >80 - 100 % และ >100 %																			
		31 - 50 %			>50-80%				>80 - 100 %				>100 %						
ภาค	จำนวน	สขป.	จำนวน	ภาค	จำนวน	สขป.	จำนวน	ภาค	จำนวน	สขป.	จำนวน	ภาค	จำนวน	สขป.	จำนวน	ภาค	จำนวน	สขป.	จำนวน
เหนือ	3	1	2	เหนือ	3	1	3	เหนือ	18	1	4	เหนือ	43	1	4	เหนือ	8	1	2
		2	1			2	0			2	8			2	28			2	2
		3	0			3	0			3	0			3	4			3	1
		4	0			4	0			4	6			4	7			4	3
ตะวันออกเฉียงเหนือ	8	5	5	ตะวันออกเฉียงเหนือ	25	5	8	ตะวันออกเฉียงเหนือ	46	5	20	ตะวันออกเฉียงเหนือ	109	5	20	ตะวันออกเฉียงเหนือ	30	5	0
		6	0			6	5			6	13			6	30			6	4
		7	2			7	11			7	10			7	21			7	3
		8	1			8	1			8	3			8	38			8	23
ตะวันออก	2	9	2	ตะวันออก	0	9	0	ตะวันออก	6	9	6	ตะวันออก	30	9	30	ตะวันออก	13	9	13
กลาง	0	10	0	กลาง	1	10	1	กลาง	3	10	2	กลาง	13	10	12	กลาง	5	10	4
		11	0			11	0			11	0			11	0			11	0
		12	0			12	0			12	1			12	1			12	1
ตะวันตก	0	13	0	ตะวันตก	0	13	0	ตะวันตก	0	13	0	ตะวันตก	5	13	5	ตะวันตก	2	13	2
ใต้	1	14	0	ใต้	0	14	0	ใต้	11	14	4	ใต้	21	14	10	ใต้	6	14	3
		15	1			15	0			15	4			15	5			15	3
		16	0			16	0			16	2			16	6			16	0
		17	0			17	0			17	1			17	0			17	0
<b>รวม</b>	<b>14</b>	<b>รวม</b>	<b>14</b>	<b>รวม</b>	<b>29</b>	<b>รวม</b>	<b>29</b>	<b>รวม</b>	<b>84</b>	<b>รวม</b>	<b>84</b>	<b>รวม</b>	<b>221</b>	<b>รวม</b>	<b>221</b>	<b>รวม</b>	<b>64</b>	<b>รวม</b>	<b>64</b>
<b>รวมทั้งหมด 412 แห่ง</b>																			

## 3. แผน-ผลการบริหารจัดการน้ำฤดูแล้ง ปี 2564/65 ข้อมูล ณ วันที่ 11 ธ.ค. 64

ลุ่มน้ำ	แผนจัดสรรน้ำ (ล้าน ลบ.ม.)	ผลจัดสรรน้ำ (ล้าน ลบ.ม.)	คงเหลือน้ำที่ต้องจัดสรร (ล้าน ลบ.ม.)
ทั่วประเทศ (1 พ.ย. 64 – 30 เม.ย. 65)	22,280	5,179 (23%)	17,101 (77%)
เจ้าพระยา (4 เขื่อน) (1 พ.ย. 64 – 30 เม.ย. 65)	5,700	958 (17%)	4,742 (83%)

#### 4. การเพาะปลูก (ข้อมูล ณ วันที่ 8 ธ.ค. 64)

- **การเพาะปลูกข้าวนาปี 2564**

- ทั้งประเทศ แผนเพาะปลูก 16.83 ล้านไร่ **เพาะปลูกแล้ว 15.40 ล้านไร่** คิดเป็นร้อยละ 91.50 ของแผนฯ  
ผลเก็บเกี่ยว 13.41 ล้านไร่

- ลุ่มน้ำเจ้าพระยา แผนเพาะปลูก 7.97 ล้านไร่ **เพาะปลูก 6.99 ล้านไร่** คิดเป็นร้อยละ 87.77 ของแผนฯ  
ผลเก็บเกี่ยว 6.67 ล้านไร่

- **การเพาะปลูกข้าวนาปรัง 2564/65**

- ทั้งประเทศ แผนเพาะปลูก 6.41 ล้านไร่ **เพาะปลูกแล้ว 1.84 ล้านไร่** คิดเป็นร้อยละ 28.72 ของแผนฯ

- ลุ่มน้ำเจ้าพระยา แผนเพาะปลูก 2.81 ล้านไร่ **เพาะปลูก 1.20 ล้านไร่** คิดเป็นร้อยละ 42.62 ของแผนฯ

#### 5.การระบายน้ำออกจากทุ่งลุ่มต่ำเจ้าพระยา (ข้อมูล ณ วันที่ 10 ธ.ค.64)

- ทุ่งบางระกำ ปริมาณน้ำวันนี้ 75.00 ล้าน ลบ.ม. **สิ้นสุดการระบายน้ำ**

- 10 ทุ่งเจ้าพระยาตอนล่าง ปริมาณน้ำวันนี้ 544.16 ล้าน ลบ.ม. ผลระบายน้ำ 34.10 ล้าน ลบ.ม.

ต้องระบายอีก 124.86 ล้าน ลบ.ม. (23%) (ทุ่งฝั่งตะวันออก ปริมาณน้ำวันนี้ 116.30 ล้าน ลบ.ม. **สิ้นสุดการระบายน้ำ**  
และทุ่งฝั่งตะวันตก ปริมาณน้ำวันนี้ 427.86 ล้าน ลบ.ม. ผลระบายน้ำ 34.10 ล้าน ลบ.ม. ต้องระบายอีก 124.86  
ล้าน ลบ.ม. (29%)

- รวม 11 ทุ่งลุ่มต่ำเจ้าพระยา ปริมาณน้ำวันนี้ 619.16 ล้าน ลบ.ม. ผลระบายน้ำ 34.10 ล้าน ลบ.ม.

ต้องระบายอีก 124.86 ล้าน ลบ.ม. (20%)



รายงานการระบายน้ำพื้นที่ลุ่มต่ำ 11 ทุ่ง ณ วันที่ 10 ธ.ค. 64

ที่	พื้นที่ลุ่มต่ำ	แผนการระบายน้ำออกจากทุ่ง				สรุปผลการระบายน้ำ				ระดับน้ำเฉลี่ย ทั้งทุ่ง (ม.)	หมายเหตุ
		ปริมาณวันที่เริ่ม (ล้าน ลบ.ม.)	กำหนดการ เริ่ม	กำหนดการ สิ้นสุด	ปริมาณน้ำในทุ่ง (ล้าน ลบ.ม.)	ปริมาณน้ำวันนี้ (ล้าน ลบ.ม.)	ผลการรับน้ำเข้า (ล้าน ลบ.ม.)	ผลการระบายน้ำ (ล้าน ลบ.ม.)	ต้องระบายน้ำอีก (ล้าน ลบ.ม.)		
พื้นที่ลุ่มต่ำเจ้าพระยาตอนบน											
1	ทุ่งบางระกำ	300	1 พ.ย. 64	30 พ.ย. 64	75 (100%)	75.00	<b>สิ้นสุดการระบายน้ำ</b>	0.00 (0%)	0.18 (คงที่)		
พื้นที่ลุ่มต่ำเจ้าพระยาตอนล่าง (ฝั่งตะวันออก)											
2	ทุ่งเชียงราก	51	20 พ.ย. 64	20 ธ.ค. 64	11 (100%)	11.00	<b>สิ้นสุดการระบายน้ำ</b>	0.00 (0%)	0.18 (คงที่)		
3	ทุ่งท่าร้าง	68	7 พ.ย. 64	24 พ.ย. 64	9 (100%)	9.00	<b>สิ้นสุดการระบายน้ำ</b>	0.00 (0%)	0.12 (คงที่)		
4	ทุ่งฝั่งซ้าย คลองชัยนาท-ป่าสัก	124	3 ธ.ค. 64	12 พ.ย. 64	6.3 (100%)	6.30	<b>สิ้นสุดการระบายน้ำ</b>	0.00 (0%)	0.05 (คงที่)		
5	ทุ่งบางกุ่ม	225	25 ธ.ค. 64	29 พ.ย. 64	65 (100%)	65.00	<b>สิ้นสุดการระบายน้ำ</b>	0.00 (0%)	0.49 (คงที่)		
6	ทุ่งบางกุ้ง	32	1 ธ.ค. 64	11 ธ.ค. 64	25 (100%)	25.00	<b>สิ้นสุดการระบายน้ำ</b>	0.00 (0%)	0.92 (คงที่)		
	รวมฝั่งตะวันออก	500	3 ธ.ค. 64	20 ธ.ค. 64	116.3 (100%)	116.30	0.00	0.00	0.00 (0%)	0.20 (คงที่)	
พื้นที่ลุ่มต่ำเจ้าพระยาตอนล่าง (ฝั่งตะวันตก)											
7	ทุ่งบางบาล - บ้านแพน*	109	2 พ.ย. 64	29 พ.ย. 64	16 (86%)	18.67	0.00	1.66	2.67 (14%)	0.35 (ลดลง 3 ช.ม.)	
8	ทุ่งป่าโมก	69	7 พ.ย. 64	11 ธ.ค. 64	10 (100%)	10.00	<b>สิ้นสุดการระบายน้ำ</b>	0.00 (0%)	0.30 (คงที่)		
9	ทุ่งผักไห่*	319	7 พ.ย. 64	14 ธ.ค. 64	60 (65%)	92.30	1.82	5.96	32.30 (35%)	0.46 (ลดลง 2 ช.ม.)	
10	ทุ่งเจ้าเจ็ด*	736	6 พ.ย. 64	8 ธ.ค. 64	168 (65%)	259.36	4.94	12.72	91.36 (35%)	0.46 (ลดลง 1 ช.ม.)	
11	ทุ่งโพธิ์พระยา	200	2 พ.ย. 64	22 ธ.ค. 64	49 (103%)	47.52	14.52	13.76	-1.48 (-3%)	0.18 (คงที่)	
	รวมฝั่งตะวันตก	1,433	2 พ.ย. 64	22 ธ.ค. 64	303 (71%)	427.86	21.28	34.10	124.86 (29%)	0.34 (ลดลง)	
	รวม 10 ทุ่งลุ่มต่ำเจ้าพระยาตอนล่าง	1,933	3 ธ.ค. 64	22 ธ.ค. 64	419.3 (77%)	544.16	21.28	34.10	124.86 (23%)	0.30 (ลดลง)	
	รวม 11 ทุ่งลุ่มต่ำเจ้าพระยา	2,233	3 ธ.ค. 64	22 ธ.ค. 64	494.3 (80%)	619.16	21.28	34.10	124.86 (20%)	0.27 (ลดลง)	

หมายเหตุ : \* เทียบกับปริมาณน้ำในทุ่งวันนี้

กำหนดการสิ้นสุดแผนการระบายน้ำคิดจากการติดตั้งเครื่องสูบน้ำเพิ่มเติม

ทุ่งบางระกำ ขอปรับแผนปริมาณน้ำเก็บในทุ่ง ตามมติที่ประชุมกับเกษตรกรในพื้นที่เมื่อวันที่ 19 พ.ย.64 จะเก็บน้ำที่ 75 ล้าน ลบ.ม.

ทุ่งโพธิ์พระยาขอปรับแผน เนื่องจากระดับน้ำแม่น้ำท่าจีนสูงกว่าที่คาดการณ์ จึงยังไม่สามารถติดตั้งเครื่องสูบน้ำได้ตามกำหนดการเดิม

ทุ่งบางกุ่มขอปรับแผนเนื่องจาก ทางจังหวัดได้ประสานขอลงพื้นที่ดูปลาน้ำที่ 19 พ.ย. 64 เพื่อให้เกษตรกรทำประมงโดยจะรักษาระดับน้ำไว้ที่ +4.2 ม.รทก คิดเป็นปริมาณน้ำค้างทุ่งประมาณ 65 ล้าน ลบ.ม.

ทุ่งบางกุ้งขอปรับแผน เก็บน้ำในทุ่งที่ระดับ +3.5 ม.รทก. 25 ล้าน ลบ.ม. จนกว่าจะเก็บเกี่ยวข้าวแล้วค่อยระบาย

## 6. วิเคราะห์สถานการณ์

### 6.1 คาดการณ์ปริมาณฝนจากแบบจำลองบรรยากาศจากกรมอุตุนิยมวิทยา (3 วันล่วงหน้า)

- วันที่ 11 ธ.ค. 64 (11 ธ.ค. เวลา 07.00 น. – 12 ธ.ค. 64 เวลา 07.00 น.) มีฝนตกปานกลาง (10.1-35.0 มม.) บริเวณพื้นที่ จ.ยะลา และ จ.นราธิวาส
- วันที่ 12 ธ.ค. 64 (12 ธ.ค. เวลา 07.00 น. – 13 ธ.ค. 64 เวลา 07.00 น.) มีฝนตกปานกลาง (10.1-35.0 มม.) บริเวณพื้นที่ จ.นราธิวาส
- วันที่ 13 ธ.ค. 64 (13 ธ.ค. เวลา 07.00 น. – 14 ธ.ค. 64 เวลา 07.00 น.) มีฝนตกปานกลาง (10.1-35.0 มม.) บริเวณพื้นที่ จ.สงขลา จ.ปัตตานี จ.ยะลา และ จ.นราธิวาส

### 6.2 คาดการณ์ปริมาณน้ำ (วันที่ 12 ธ.ค. 64)

คาดการณ์ปริมาณน้ำไหลผ่านลุ่มน้ำปิงที่สถานี P.17 อ.บรรพตพิสัย จ.นครสวรรค์ จะมีปริมาณน้ำไหลผ่าน 55.00 ลบ.ม./วินาที **มีแนวโน้มลดลง** ลุ่มน้ำน่านที่สถานี N.67 อ.ชุมแสง จ.นครสวรรค์ จะมีปริมาณน้ำไหลผ่าน 142.00 ลบ.ม./วินาที **มีแนวโน้มลดลง** โดยจะทำให้ในลุ่มน้ำเจ้าพระยาที่สถานี C.2 อ.เมืองนครสวรรค์ จ.นครสวรรค์ จะมีปริมาณน้ำไหลผ่าน 263.00 ลบ.ม./วินาที **มีแนวโน้มลดลง**

## 7. รายงานสถานการณ์ค่าความเค็ม (ข้อมูล วันที่ 11 ธ.ค. 64 เวลา 07:00 น.)

แม่น้ำ	สถานีเฝ้าระวัง	เกณฑ์เฝ้าระวัง (กรัม/ลิตร)	ค่าความเค็ม (กรัม/ลิตร)
เจ้าพระยา	ประปาสำแล	0.25	0.20 (ปกติ)
ปราจีน-บางปะกง	บางคาง	2	0.05 (ปกติ)
ท่าจีน	ด้านนอกคลองจินดา	0.75	0.32 (ปกติ)
	ด้านในคลองจินดา	0.75	0.27 (ปกติ)
แม่กลอง	ปากคลองดำเนินสะดวก	2	0.17 (ปกติ)

## 8. สถานการณ์อุทกภัยปี 2564 และการให้ความช่วยเหลือ

- พื้นที่ประสบอุทกภัย 3 จังหวัด ได้แก่ **จังหวัดสุพรรณบุรี (ภาคใต้ 2 จังหวัด ได้แก่ สุราษฎร์ธานี และนครศรีธรรมราช)**

### สถานการณ์อุทกภัย

#### 1. จังหวัดสุพรรณบุรี

สาเหตุ สืบเนื่องจากหย่อมความกดอากาศต่ำปกคลุมภาคกลาง ประกอบกับร่องมรสุมพาดผ่านภาคกลาง ภาคตะวันออกและภาคตะวันออกเฉียงเหนือตอนล่าง ทำให้มีฝนตกหนักต่อเนื่องในพื้นที่จังหวัดชัยนาทและสุพรรณบุรีส่งผลให้ปริมาณน้ำในแม่น้ำท่าจีนเพิ่มสูงขึ้น

สถานการณ์ปัจจุบัน มีพื้นที่ประสบอุทกภัย 4 อำเภอ ได้แก่ อ.เมืองสุพรรณบุรี อ.อุทุมพร อ.สองพี่น้อง และ อ.บางปลาม้า

### การให้ความช่วยเหลือและการบริหารจัดการน้ำในพื้นที่

- ติดตั้งเครื่องสูบน้ำจำนวน 9 เครื่อง
- ติดตั้งเครื่องผลักดันน้ำ จำนวน 24 เครื่อง แบ่งเป็น ที่ ปตร.เกาทะเลาย 8 เครื่อง ปตร.สองพี่น้อง 6 เครื่อง สะพานวัดบางเลน 4 เครื่อง ปตร.ปากคลองร.4 ขวามแม่น้ำสุพรรณ 2 เครื่อง สะพานวัดท่าเจดีย์ 4 เครื่อง
- ประสานผู้นำชุมชนแจ้งเตือนสถานการณ์น้ำ ขอสนับสนุนเครื่องสูบน้ำช่วยเหลือ และประชาสัมพันธ์เกี่ยวกับการติดตาม เฝ้าระวังในพื้นที่เสี่ยงภัยอย่างใกล้ชิด
- ติดตาม เฝ้าระวังปริมาณน้ำ ในการควบคุมการระบายน้ำคลองส่งน้ำ คลองระบายน้ำ เพื่อจัดการระบายน้ำให้เร่งระบายน้ำโดยเร็วที่สุด
- มอบหมายให้พนักงานส่งน้ำ ออกไปประสานกับผู้นำชุมชน องค์กรปกครองส่วนท้องถิ่นเพื่อให้ข้อมูลน้ำที่ไหลเข้าสู่พื้นที่และให้การช่วยเหลือ และเร่งสูบน้ำออกจากแปลงนาของเกษตรกร

## 2. จังหวัดสุราษฎร์ธานี

สาเหตุ เนื่องจากสถานการณ์อุทกภัยที่เกิดจากอิทธิพลของมรสุมตะวันออกเฉียงเหนือที่พัดปกคลุมอ่าวไทยและภาคใต้กำลังแรง ตั้งแต่วันที่ 23 - 30 พฤศจิกายน 2564 ทำให้บริเวณภาคใต้มีฝนตกหนักถึงหนักมากบางแห่ง โดยเฉพาะในพื้นที่จังหวัดสุราษฎร์ธานี ส่งผลให้แม่น้ำตาปีมีระดับเพิ่มสูงขึ้น

สถานการณ์ปัจจุบัน สถานการณ์ยังมีพื้นที่น้ำท่วม จำนวน 2 อำเภอ ดังนี้

1. อ.บ้านนาเดิม ต.ท่าเรือ ต.ทรัพย์ทวี ราษฎรได้รับผลกระทบ 105 หลังคาเรือน

2. อ.พุนพิน ต.ท่าข้าม ต.ท่าสะท้อน ต.ตะปาน ต.กรูด ต.เขาหัวควาย ราษฎรได้รับผลกระทบ 385 หลังคาเรือน  
แนวโน้มและการคาดการณ์ (06.00 น.)

- พื้นที่ อ.บ้านนาเดิม และ อ.พุนพิน **ระดับน้ำทรงตัว** ยังคงมีน้ำท่วมบ้านเรือนราษฎรและพื้นที่การเกษตร โดยในส่วนของ อ.พุนพิน จะได้รับอิทธิพลจากน้ำทะเลหนุน มีน้ำท่วมขังพื้นที่ลุ่มต่ำ คาดว่าจะกลับเข้าสู่ปกติภายใน 5 วัน

### การให้ความช่วยเหลือและการบริหารจัดการน้ำในพื้นที่

- 1) นำรถแบคโฮ ขุดเปิดทางน้ำ เพื่อระบายน้ำจากคลองท่าทองไปยังคลองคราม พร้อมกำจัดวัชพืชคลองระบายน้ำ 2 ขวาคองคราม และขุดลอกคลองคราม และกำจัดผักตบชวา ของโครงการฝายคลองท่าทอง
- 2) ติดตั้งเครื่องผลักดันน้ำ รวม 52 เครื่อง (บริเวณ ปตร.ท่าม่วง 2 เครื่อง ปตร.ท่าโพธิ์ 4 เครื่อง ปตร.ไชยา 2 เครื่อง คลองลำโน 4 เครื่อง สะพานข้ามแม่น้ำพุนพิน 14 เครื่อง สะพานแม่น้ำตาปี 14 เครื่อง และสะพานศรีวิชัย 12 เครื่อง)
- 3) ติดตั้งเครื่องสูบน้ำรวม 14 เครื่อง (อ.เกาะสมุย จำนวน 9 เครื่อง ถนนสาย 4008 เทศบาลเมืองท่าข้าม 1 เครื่อง ปตร.ท่าโพธิ์ 2 เครื่อง และ ปตร.ไชยา 2 เครื่อง)
- 4) โครงการชลประทานสุราษฎร์ธานี มอบหมายเจ้าหน้าที่ประจำพื้นที่และติดตามสถานการณ์พร้อมรายงานตลอดเวลา และเฝ้าระวังปริมาณน้ำที่ส่งผลต่อพื้นที่ตอนล่าง พร้อมรายงานการแจ้งเตือนให้กับหน่วยงานในพื้นที่และจังหวัดทราบ



### 3. จังหวัดนครศรีธรรมราช

สาเหตุ เกิดฝนตกหนักในพื้นที่ จ.นครศรีธรรมราช เนื่องจาก หย่อมความกดอากาศต่ำกำลังแรงที่ปกคลุมทะเลจีนใต้ตอนล่างเคลื่อนเข้าสู่แนวร่องมรสุมที่พาดผ่านภาคใต้ตอนล่าง ฝนตกหนักตั้งแต่วันที่ 1-2 ธ.ค.64 วัดได้ 273.8 มม. ที่ สถานีนครศรีธรรมราช ต.ปากพูน อ.เมือง จ.นครศรีธรรมราช ส่งผลให้ยังคงมีน้ำท่วมในพื้นที่

**สถานการณ์ปัจจุบัน** มีพื้นที่น้ำท่วม 5 อำเภอ ดังนี้

1. **อ.ปากพนัง** ต.คลองน้อย ต.เกาะหวด ต.หูล่อง ต.บางตะพง ต.บ้านใหม่ ต.ปากพนังฝั่งตะวันตก ยังคงมีน้ำท่วมพื้นที่บ้านเรือน พื้นที่การเกษตร 15-20 ซม. **แนวโน้มลดลง**

2. **อ.เชียรใหญ่** ต.ท้องลำเจียก ต.บ้านกลาง ต.บ้านเนิน ต.บ้านกลาง ต.ไสหมาก ต.แม่เจ้าอยู่หัว น้ำท่วมพื้นที่การเกษตร ถนนสัญจรในหมู่บ้าน สูง 5-10 ซม. **แนวโน้มลดลง**

3. **อ.เฉลิมพระเกียรติ** ต.ดอนตรอ ต.เชียรเขา ต.ทางพูน ต.สวนหลวง น้ำท่วมพื้นที่การเกษตร สูง 10-15 ซม. **แนวโน้มลดลง**

4. **อ.หัวไทร** ต.แหลม ต.ควนชะลิก ต.เขาพังไกร ต.หัวไทร การสัญจรในพื้นที่สามารถสัญจรไปได้แล้วระดับน้ำลดลงแล้ว แต่ยังคงท่วมในพื้นที่ซึ่งเป็นพื้นที่ลุ่มต่ำ **แนวโน้มลดลง**

5. **อ.ชะอวด** ต.เขาพระทอง ต.ท่าเสม็ด ต.ท่าประจะ ต.เค็ริง อ.ชะอวด พื้นที่ลุ่มต่ำยังมีน้ำท่วมขัง ถนนภายในหมู่บ้านยังคงมีน้ำท่วม **แนวโน้มลดลง**

**แนวโน้มและการคาดการณ์ (06.00 น.)**

- อ.เฉลิมพระเกียรติ อ.ปากพนัง และ อ.เชียรใหญ่ ระดับน้ำในพื้นที่ลดลง อยู่ระหว่างเร่งระบายน้ำออกทางประตูระบายน้ำในพื้นที่ โดยใช้เครื่องสูบน้ำ เครื่องผลักดันน้ำ ช่วยเร่งการระบาย ตามจังหวะการขึ้นลงของน้ำทะเล คาดว่าจะเข้าสู่สภาวะปกติภายใน 1 สัปดาห์

- อ.ชะอวด และ อ.หัวไทร ระดับน้ำในพื้นที่ลดลง เร่งระบายน้ำออกทาง ประตูชะอวด-แพรกเมือง เปิด-ปิดประตู ตามจังหวะการขึ้นลงของน้ำทะเล คาดว่าจะเข้าสู่สภาวะปกติภายใน 1-2 สัปดาห์

**การให้ความช่วยเหลือและการบริหารจัดการน้ำในพื้นที่**

โครงการนครศรีธรรมราช ดำเนินการเดินเครื่องสูบน้ำ เครื่องผลักดันน้ำ เพื่อเร่งระบายน้ำออกจากพื้นที่ โดยใช้เครื่องจักร-เครื่องมือ ที่ติดตั้งในพื้นที่ พร้อมเปิด-ปิด ประตูระบายน้ำ ตามจังหวะการขึ้นลงของน้ำทะเล สำหรับเครื่องจักร-เครื่องมือ ที่ติดตั้งในพื้นที่ จ.นครศรีธรรมราช รวมจำนวน 94 หน่วย รายละเอียดดังนี้

1) ติดตั้งสะพานเบลีย์ บริเวณสะพานบ้านวัดอ หมู่ที่ 2 ต.ท่าดี อ.ลานสกา จ.นครศรีธรรมราช ทดแทนสะพานเดิมที่ชำรุดช่วงเกิดอุทกภัย ความยาวประมาณ 55 ม.

2) ติดตั้งเครื่องสูบน้ำ จำนวน 52 เครื่อง ที่บริเวณ อ.ทุ่งใหญ่ 3 เครื่อง อ.ท่าศาลา 5 เครื่อง อ.ทุ่งสง 2 เครื่อง อ.เมือง 12 เครื่อง อ.ปากพนัง 27 เครื่อง อ.เชียรใหญ่ 2 เครื่อง และ อ.ชะอวด 1 เครื่อง

3) ติดตั้งเครื่องผลักดันน้ำ 46 เครื่อง ที่บริเวณ อ.เมือง 20 เครื่อง อ.ปากพนัง 24 เครื่อง และ ปตร.เชียรใหญ่ 2 เครื่อง

4) ติดตั้งเครื่อง Hydroflow 7 เครื่อง ที่บริเวณ อ.ปากพนัง 7 เครื่อง

