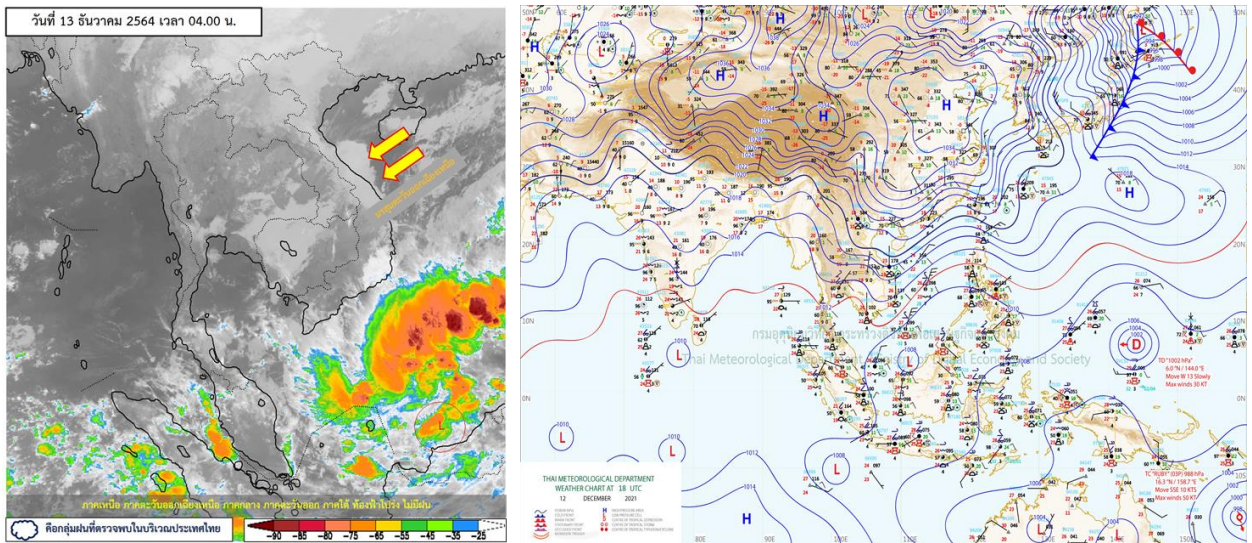


**รายงานสรุปศูนย์ปฏิบัติการน้ำอัจฉริยะ**  
**เรื่อง สถานการณ์น้ำและการเฝ้าระวัง**  
**ประจำวันจันทร์ที่ 13 ธันวาคม พ.ศ. 2564**

**1. สภาพอากาศและปริมาณฝน**

**1.1 สภาพอากาศ (กรมอุตุนิยมวิทยา)**



บริเวณความกดอากาศสูงหรือมวลอากาศเย็นกำลังปานกลางยังคงปกคลุมประเทศไทยตอนบน ทำให้ภาคตะวันออกเฉียงเหนือ มีอากาศเย็นถึงหนาว ส่วนภาคเหนือ ภาคกลาง และภาคตะวันออก ยังคงมีอากาศเย็นกับมีหมอกบางในตอนเช้า สำหรับมรสุมตะวันออกเฉียงเหนือที่พัดปกคลุมอ่าวไทยและภาคใต้มีกำลังอ่อนลง ลักษณะเช่นนี้ทำให้ภาคใต้มีฝนน้อย โดยมีฝนฟ้าคะนองบางแห่งทางตอนล่างของภาค อนึ่ง บริเวณความกดอากาศสูงอีกระลอกหนึ่งจากประเทศจีนได้แผ่ลงมาถึงประเทศเวียดนามและลาวตอนบนแล้ว คาดว่าจะแผ่ลงมาปกคลุมภาคตะวันออกเฉียงเหนือของประเทศไทยในวันนี้ (13 ธ.ค. 2564) ทำให้ในช่วงวันที่ 14-15 ธันวาคม 2564 ภาคเหนือและภาคตะวันออกเฉียงเหนือ อุณหภูมิจะลดลง 1-3 องศาเซลเซียส ส่วนภาคกลางและภาคตะวันออก อุณหภูมิจะลดลง 1-2 องศาเซลเซียส สำหรับกรุงเทพมหานครและปริมณฑล อุณหภูมิจะลดลงเล็กน้อย

**1.2 สภาพฝน**

**ปริมาณฝนสูงสุด 5 อันดับ** จากสำนักงานทรัพยากรน้ำแห่งชาติ เวลา 07.00 น. วันที่ 12 ธ.ค.64 ถึงเวลา 07.00 น. วันที่ 13 ธ.ค.64 ตามลำดับ ดังนี้

1. อ.หลังสวน จ.ชุมพร	วัดปริมาณฝนได้	41.4	มม.
2. อ.หัวหิน จ.ประจวบคีรีขันธ์	วัดปริมาณฝนได้	17.5	มม.
3. อ.ขุนยวม จ.แม่ฮ่องสอน	วัดปริมาณฝนได้	11.0	มม.
4. อ.จะนะ จ.สงขลา	วัดปริมาณฝนได้	8.0	มม.
5. อ.น้ำโสม จ.อุดรธานี	วัดปริมาณฝนได้	7.1	มม.

## 2. สถานการณ์น้ำท่าและสภาพน้ำในอ่างเก็บน้ำ

### 2.1 สถานการณ์น้ำท่าในลุ่มน้ำต่างๆ (ข้อมูล วันที่ 13 ธ.ค. 64 เวลา 06.00 น.)

แม่น้ำ	สถานี	ที่ตั้งสถานี	ตลิ่ง	ความจุ	ระดับน้ำ	ปริมาณน้ำ		ต่ำ(-) สูง(+) กว่าตลิ่ง	อยู่ใน เกณฑ์	แนวโน้ม	
						วันนี้	เมื่อวาน				
			ม.	ม. <sup>3</sup> / วิ.	ม.	ม. <sup>3</sup> / วิ.	ม. <sup>3</sup> / วิ.				
1. ปิง	P.1	สะพานวารีรัฐ อำเภอเมือง	จังหวัดเชียงใหม่	3.70	445	1.45	39.75	36.85	-2.25	น้อย	เพิ่มขึ้น
	P.17	บ้านท่าจิว อำเภอบรรพตพิสัย	จังหวัดนครสวรรค์	39.80	2,990	34.38	66.00	72.00	-5.42	น้อย	ลดลง
2. วัง	W.1C	สะพานเสตุวารี อำเภอเมือง	จังหวัดลำปาง	5.20	651	0.10	15.80	16.76	-5.10	น้อย	ทรงตัว
	W.4A	บ้านวังหมื่น อำเภอสามเงา	จังหวัดตาก	8.00	700	0.65	4.52	4.87	-7.35	น้อย	ลดลง
	W.24	อำเภอสามเงา	จังหวัดตาก	7.85	480	1.73	4.95	5.30	-6.12	ปกติ	เพิ่มขึ้น
3. ยม	Y.1C	สะพานบ้านน้ำคัง อำเภอเมือง	จังหวัดแพร่	8.20	993	-0.02	2.28	2.12	-8.22	น้อย	เพิ่มขึ้น
	Y.4	สะพานตลาดธานี อำเภอเมือง	จังหวัดสุโขทัย	8.15	510	2.93	*	*	-5.22	N/A	N/A
	Y.64	แม่น้ำยม อำเภอบางระกำ	จังหวัดพิษณุโลก	6.40	352	2.35	60.80	71.00	-4.05	ปกติ	ลดลง
ยม	Y.16	แม่น้ำยม อำเภอบางระกำ	จังหวัดพิษณุโลก	7.30	239	3.01	*	*	-4.29	ปกติ	เพิ่มขึ้น
	N.1	หน้าสำนักงานป่าไม้ อำเภอเมือง	จังหวัดน่าน	7.00	1,217	-0.10	16.00	17.20	-7.10	น้อย	ลดลง
4. น่าน	N.5A	สะพานเอกาทศรถ อำเภอเมือง	จังหวัดพิษณุโลก	10.37	1,365	0.93	83.49	84.37	-9.44	น้อย	ลดลง
	N.67	สะพานบ้านเกษไชย อำเภอชุมแสง	จังหวัดนครสวรรค์	28.30	1,579	19.03	150.00	150.00	-9.27	น้อย	ทรงตัว
	C.2	ค่ายจิรประวัติ อำเภอเมือง	จังหวัดนครสวรรค์	26.20	3,590	17.40	255.00	255.00	-8.80	น้อย	ทรงตัว
5. เจ้าพระยา	C.13	ท้ายเขื่อนเจ้าพระยา อำเภอสรรพยา	จังหวัดชัยนาท	16.34	2,840	5.44	75.00	75.00	-10.90	น้อย	ทรงตัว
6. บางหลวง	C.36	บ้านบางหลวงโคก อำเภอบางบาล	จังหวัดพระนครศรีอยุธยา	420.00	4	**	0.51	0.71	#VALUE!	น้อย	ลดลง
	C.37	บ้านบางบาล อำเภอบางบาล	จังหวัดพระนครศรีอยุธยา	148.00	3	**	0.54	0.67	#VALUE!	ปกติ	ลดลง
8. ป่าสัก	S.3	แม่น้ำป่าสัก อำเภอหล่มสัก	เพชรบูรณ์	85.00	9	8.22	4.08	4.08	-76.78	ปกติ	ทรงตัว
	S.42	แม่น้ำป่าสัก วิเชียรบุรี	เพชรบูรณ์	11.00	284	3.23	*	0.33	-7.77	ปกติ	เพิ่มขึ้น
	S.4B	แม่น้ำป่าสัก เมืองเพชรบูรณ์	เพชรบูรณ์	9.20	190	4.08	2.70	2.70	-5.12	น้อย	ทรงตัว
	S.26	ท้ายเขื่อนพระรามหก อำเภอท่าเรือ	จังหวัดพระนครศรีอยุธยา	8.00	800	0.68	**	**	-7.32	N/A	N/A
9. มูล	M.7	สะพานเสรีประชาธิปไตย อำเภอเมือง	จังหวัดอุบลราชธานี	7.00	2,300	3.29	500.50	730.00	-3.71	ปกติ	ลดลง
	M.42	บ้านห้วยทับทัน อำเภอห้วยทับทัน	จังหวัดศรีสะเกษ	8.30	124	4.22	1.60	1.90	-4.08	น้อย	ลดลง
	M.176	บ้านโนนศรีศิลป์ อำเภอกันทรารมย์	จังหวัดศรีสะเกษ	9.20	235	2.27	2.07	2.05	-6.93	น้อย	เพิ่มขึ้น
	M.173	บ้านโนนสะอาด อำเภอโขงเจียม	จังหวัดนครราชสีมา	7.60	290	1.86	6.10	6.10	-5.74	น้อย	ทรงตัว
	M.184	บ้านซิม อำเภอพิมาย	จังหวัดนครราชสีมา	5.00	100	3.30	9.00	10.00	-1.70	น้อย	ลดลง
	M.186	บ้านโนนค้อย อำเภอจักราช	จังหวัดนครราชสีมา	3.60	60	0.86	0.38	0.29	-2.74	น้อย	เพิ่มขึ้น
10. ลำเชียงไกร	M.188A	บ้านบัว อำเภอโนนสูง	จังหวัดนครราชสีมา	4.90	70	3.12	9.26	9.44	-1.78	น้อย	ลดลง
	E.20A	บ้านบ้านฟ้าหยาด อำเภอห้วยชนะชัย	จังหวัดยโสธร	10.00	1,110	5.52	279.23	314.63	-4.48	ปกติ	ลดลง
ซี	E.23	บ้านค่าน อำเภอเมือง	จังหวัดชัยภูมิ	9.00	265	3.91	2.86	2.90	-5.09	น้อย	ลดลง
12. ลำน้ำพอง	E.29A	บ้านผานกแก้ว อำเภอภูกระดึง	จังหวัดเลย	9.00	167	0.07	0.18	0.18	-8.93	น้อย	ทรงตัว
13. ลำน้ำยั้ง	E.92	บ้านท่างาม อำเภอเสลภูมิ	จังหวัดร้อยเอ็ด	8.80	186	2.86	13.77	13.25	-5.94	น้อย	เพิ่มขึ้น
14. ลำปะทาว	E.6C	บ้านตลาดโตน อำเภอเมือง	จังหวัดชัยภูมิ	5.50	37	0.50	0.67	0.78	-5.00	น้อย	ลดลง
15. ลำน้ำเชิญ	E.85	บ้านโนนหัน อำเภอชุมแพ	จังหวัดชัยภูมิ	5.26	25	2.05	2.40	2.33	-3.21	น้อย	เพิ่มขึ้น
16. ปราจีนบุรี	Kgt.3	กบินทร์บุรี อำเภอกบินทร์บุรี	ปราจีนบุรี	8.79	544	1.56	43.80	46.20	-7.23	น้อย	ลดลง
	B.9	บ้านสระเต็ด อำเภอท่าช้าง	จังหวัดเพชรบุรี	6.60	355	2.03	4.75	5.00	-4.57	น้อย	ลดลง
	B.6A	สะพานท่าเกวียน อำเภอแก่งกระจาน	จังหวัดเพชรบุรี	6.00	260	0.69	1.45	1.60	-5.31	น้อย	ลดลง
เพชรบุรี	B.15	สะพานเทศบาล อำเภอเมือง	จังหวัดเพชรบุรี	5.40	150	0.90	8.30	10.48	-4.50	น้อย	ลดลง
	X.44	คลองอูตะเภา อำเภอหาดใหญ่	จังหวัดสงขลา	7.40	532	0.67	26.80	30.00	-6.73	น้อย	ลดลง
18. ทะเลสาบสงขลา	X.170	บ้านคลองลำ อำเภอศรีนครินทร์	จังหวัดพัทลุง	25.20	295	21.08	17.20	19.20	-4.12	น้อย	ลดลง
19. ภาคใต้ฝั่งตะวันออก	X.180	สะพานเทศบาล อำเภอเมือง	จังหวัดชุมพร	3.80	192	0.48	36.40	51.10	-3.32	ปกติ	ลดลง
	X.119A	สะพานสันติ อำเภอสุโขทัย	จังหวัดนราธิวาส	10.00	405	4.95	57.25	67.75	-5.05	น้อย	ลดลง
	X.53A	คลองชุมพร อำเภอเมือง	จังหวัดชุมพร	9.30	158	3.00	7.00	7.50	-6.30	น้อย	ลดลง
	X.212	คลองหลังสวน อำเภอหลังสวน	จังหวัดชุมพร	6.00	1,460	0.63	93.00	95.00	-5.37	น้อย	ลดลง
20. ภาคใต้ฝั่งตะวันตก	X.234	บ้านป่าหมาก อำเภอเมือง	จังหวัดตรัง	6.40	434	1.91	94.50	73.50	-4.49	ปกติ	เพิ่มขึ้น

## 2.2 สภาพน้ำใช้การในอ่างเก็บน้ำขนาดใหญ่ (ข้อมูล วันที่ 13 ธ.ค. 64)

ภาค อ่างเก็บน้ำเขื่อน	ความจุ ที่ รนส. (ล้าน ม. <sup>3</sup> )	ความจุ ที่ รนท. (ล้าน ม. <sup>3</sup> )	ความจุ น้ำใช้การ (ล้าน ม. <sup>3</sup> )	ณ วันที่								ปริมาณน้ำ ไหลลง วันนี้ (ล้าน ม. <sup>3</sup> )	ปริมาณน้ำ ระบาย วันนี้ (ล้าน ม. <sup>3</sup> )
				ปี 2563		ปี 2564							
				ปริมาตร (ล้าน ม. <sup>3</sup> )	% รณท.	ปริมาตร (ล้าน ม. <sup>3</sup> )	% รณท.	ปริมาตรใช้การ (ล้าน ม. <sup>3</sup> )	% รณท.	% ใช้การ			
<b>ภาคเหนือ</b>													
ภูมิพล*	13,462	13,462	9,662	5,592	42	8,332	62	4,532	34	47	0.50	18.00	
สิริกิติ์*	10,508	9,510	6,660	5,532	58	4,462	47	1,612	17	24	2.80	7.49	
แม่จัดสมบูรณ์ชล	323	265	253	143	54	116	44	104	39	41	0.06	0.08	
แม่กวางอุดมธารา	295	263	249	114	44	84	32	70	26	28	0.24	0.04	
กัวลม	106	106	103	70	66	101	95	98	92	95	0.27	0.27	
กัวคองหมา	209	170	164	81	48	144	84	137	81	84	0.00	0.23	
แควน้อยบำรุงแดน	1,080	939	896	428	46	908	97	865	92	97	0.79	3.02	
แม่มอก	110	110	94	43	39	110	100	94	86	100	0.02	0.02	
รวมภาคเหนือ	26,093	24,825	18,080	12,005	48	14,256	57	7,511	30	42	4.69	29.17	
<b>ภาคตะวันออกเฉียงเหนือ</b>													
ห้วยหลวง	136	136	129	62	45	77	57	71	52	55	0.00	0.11	
น้ำอูน	780	520	475	243	47	327	63	282	54	59	0.23	1.28	
น้ำพุง*	200	165	157	89	54	96	58	88	54	56	0.08	0.00	
จุฬารัตน์*	181	164	127	157	95	161	98	124	76	98	0.25	0.00	
อุบลรัตน์*	4,640	2,431	1,850	1,577	65	2,265	93	1,684	69	91	0.00	10.01	
ลำปาว	2,450	1,980	1,880	970	49	1,244	63	1,144	58	61	0.00	0.24	
ลำตะคอง	445	314	292	356	113	338	107	315	100	108	0.33	0.61	
ลำพระเพลิง	242	155	154	155	100	153	99	152	98	99	0.23	0.03	
มูลบน	350	141	134	144	102	140	99	133	94	99	0.00	0.08	
ลำแซะ	325	275	268	243	88	279	101	272	99	101	0.67	0.50	
ลำนางรอง	197	121	118	100	82	118	97	115	94	97	0.11	0.02	
สิรินธร*	1,966	1,966	1,135	1,723	88	1,758	89	926	47	82	0.00	0.04	
รวมภาค ตอน.	11,911	8,368	6,718	5,818	70	6,957	83	5,306	63	79	1.90	12.92	
<b>ภาคกลาง</b>													
ป่าสักชลสิทธิ์	960	960	957	713	74	943	98	940	98	98	0.83	3.04	
ทับเสลา	190	160	143	134	84	161	101	144	90	101	0.21	0.21	
กระเสียว	390	299	259	201	67	300	100	260	87	100	0.28	0.09	
รวมภาคกลาง	1,540	1,419	1,359	1,049	74	1,404	99	1,344	95	99	1.32	3.33	
<b>ภาคตะวันตก</b>													
ศรีนครินทร์*	18,770	17,745	7,480	13,293	75	16,326	92	6,061	34	81	5.86	4.93	
วชิราลงกรณ์*	11,000	8,860	5,848	4,792	54	7,633	86	4,621	52	79	6.32	9.02	
รวมภาคตะวันตก	29,770	26,605	13,328	18,085	68	23,959	90	10,682	40	80	12.18	13.95	
<b>ภาคตะวันออก</b>													
ขุนด่านปราการชล	225	224	219	219	98	214	96	209	93	95	0.06	0.88	
คลองสิียด	450	420	390	184	44	243	58	213	51	54	0.00	1.84	
บางพระ	127	117	105	80	69	112	96	100	85	95	0.02	0.27	
หนองปลาไหล	206	164	150	165	101	174	106	160	98	107	0.40	0.12	
ประแสร์	322	295	275	230	78	285	97	265	90	96	0.00	0.15	
นฤปดินทรจินดา	338	295	276	236	80	277	94	257	87	93	0.00	1.50	
รวมภาคตะวันออก	1,668	1,515	1,415	1,115	74	1,304	86	1,204	80	85	0.47	4.75	
<b>ภาคใต้</b>													
แก่งกระจาน	900	710	645	536	76	641	90	576	81	89	2.37	1.29	
ปราณบุรี	490	391	373	357	91	358	92	341	87	91	0.34	0.23	
รัชชประภา*	6,144	5,639	4,287	3,744	66	4,499	80	3,148	56	73	3.03	2.66	
บางกลาง*	1,590	1,454	1,178	1,083	74	865	59	589	40	50	4.69	2.98	
รวมภาคใต้	9,124	8,194	6,484	5,720	70	6,364	78	4,653	57	72	10.43	7.16	
รวมทั้งประเทศ	80,106	70,926	47,384	43,793	62	54,244	76	30,701	43	65	30.99	71.28	

ต่ำกว่า 30 %  
รวม 2 แห่ง

ตั้งแต่ 31 - 50 %  
รวม 3 แห่ง

ตั้งแต่ 51 - 80 %  
รวม 7 แห่ง

มากกว่า 80 %  
รวม 23 แห่ง

- ปริมาณน้ำใช้การประเทศ (อ้างอิงบน้ำขนาดใหญ่) ณ วันที่ 13 ธันวาคม
  - ปี 2558 มีน้ำ 16,979 ล้าน ลบ.ม. คิดเป็น 36%
  - ปี 2559 มีน้ำ 26,757 ล้าน ลบ.ม. คิดเป็น 57%
  - ปี 2563 มีน้ำ 20,248 ล้าน ลบ.ม. คิดเป็น 43%
  - ปี 2564 มีน้ำ 30,701 ล้าน ลบ.ม. คิดเป็น 65%
  - ปี 2564 **มากกว่า** ปี 2558 จำนวน 13,722 ล้าน ลบ.ม.
  - ปี 2564 **มากกว่า** ปี 2559 จำนวน 3,944 ล้าน ลบ.ม.
  - ปี 2564 **มากกว่า** ปี 2563 จำนวน 10,453 ล้าน ลบ.ม.
- ปริมาณน้ำใช้การในกลุ่มเจ้าพระยา (4 เขื่อนหลัก) ณ วันที่ 13 ธันวาคม
  - ปี 2558 มีน้ำ 4,087 ล้าน ลบ.ม. คิดเป็น 22%
  - ปี 2559 มีน้ำ 9,956 ล้าน ลบ.ม. คิดเป็น 55%
  - ปี 2563 มีน้ำ 5,570 ล้าน ลบ.ม. คิดเป็น 31%
  - ปี 2564 มีน้ำ 7,948 ล้าน ลบ.ม. คิดเป็น 44%
  - ปี 2564 **มากกว่า** ปี 2558 จำนวน 3,861 ล้าน ลบ.ม.
  - ปี 2564 **น้อยกว่า** ปี 2559 จำนวน 2,008 ล้าน ลบ.ม.
  - ปี 2564 **มากกว่า** ปี 2563 จำนวน 2,378 ล้าน ลบ.ม.

## 2.3 สภาพน้ำในอ่างเก็บน้ำ 4 เขื่อนหลักกลุ่มเจ้าพระยา (ข้อมูล วันที่ 13 ธ.ค. 64)

สภาพน้ำในอ่างเก็บน้ำ ภูมิพล สิริกิติ์ แควน้อยฯ และป่าสักฯ วันที่ 13 ธันวาคม 2564

อ่างเก็บน้ำ	ปริมาณน้ำในอ่างฯ		ปริมาณน้ำใช้การได้		ปริมาณน้ำไหลลงอ่างฯ		ปริมาณน้ำระบาย		รับน้ำได้อีก	เปรียบเทียบน้ำใช้การ - น้อยกว่า / + มากกว่า ปี 2559
	ปริมาณน้ำ	% ความจุ	ปริมาณน้ำ	% ใช้การ	วันนี้	เมื่อวาน	วันนี้	เมื่อวาน		
ภูมิพล	8,332	62	4,532	47	0.50	0.22	18.00	18.00	5,130	1,145
สิริกิติ์	4,462	47	1,612	24	2.80	2.57	7.49	5.52	5,048	-3,165
ภูมิพล+สิริกิติ์	12,793	56	6,143	38	3.30	2.79	25.49	23.52	10,179	-2,020
แควน้อยฯ	908	97	865	97	0.79	0.79	3.02	3.02	31	5
ป่าสักชลสิทธิ์	943	98	940	98	0.83	1.64	3.04	3.04	18	7
รวมทั้งหมด	14,644	59	7,948	44	4.92	5.22	31.55	29.59	10,227	-2,008

\*หมายเหตุ : ( ) คือ เก็บความจุเก็บกักปกติ

(หน่วย : ล้าน ลบ.ม.)

## 2.4 สถานการณ์น้ำลุ่มน้ำเจ้าพระยา

**แม่น้ำปิง** ปริมาณน้ำไหลผ่านที่สถานี P.17 อ.บรรพตพิสัย จ.นครสวรรค์ วัดได้ 66.00 ลบ.ม./วินาที (เมื่อวาน 75.00 ลบ.ม./วินาที) ต่ำกว่าตลิ่ง 5.42 เมตร มี**แนวโน้มลดลง**

**แม่น้ำน่าน** ปริมาณน้ำไหลผ่านที่สถานี N.67 อ.ชุมแสง จ.นครสวรรค์ วัดได้ 150.00 ลบ.ม./วินาที (เมื่อวาน 150.00 ลบ.ม./วินาที) ต่ำกว่าตลิ่ง 9.27 เมตร มี**แนวโน้มทรงตัว**



**แม่น้ำเจ้าพระยา** ปริมาณน้ำไหลผ่านที่สถานี C.2 อ.เมืองนครสวรรค์ วัดได้ 255.00 ลบ.ม./วินาที (เมื่อวาน 255.00 ลบ.ม./วินาที) ต่ำกว่าตลิ่ง 8.80 เมตร มี**แนวโน้มทรงตัว** และมีปริมาณน้ำไหลผ่านท้ายเขื่อนเจ้าพระยา (C.13) ในอัตรา 75.00 ลบ.ม./วินาที (เมื่อวาน 75.00 ลบ.ม./วินาที) ไหลผ่านสถานีวัดน้ำ C.29A อ.บางไทร มีปริมาณน้ำไหลผ่านเฉลี่ย 98.00 ลบ.ม./วินาที (เมื่อวาน 105.00 ลบ.ม./วินาที)

**แม่น้ำป่าสัก** เขื่อนป่าสักชลสิทธิ์ ระบายน้ำ 35.13 ลบ.ม./วินาที (เมื่อวาน 35.22 ลบ.ม./วินาที) มี**แนวโน้มทรงตัว**

## 2.5 สภาพน้ำในอ่างเก็บน้ำขนาดกลาง (ข้อมูล วันที่ 13 ธ.ค. 64)

ข้อมูลวันที่ 13 ธันวาคม 2564																		
สรุปอ่างขนาดกลางที่มีปริมาณในช่วง <=30 % 31 - 50 % >50-80% >80 - 100 % และ >100 %																		
		31 - 50 %			>50-80%			>80 - 100 %			>100 %							
ภาค	จำนวน	สขป.	จำนวน	ภาค	จำนวน	สขป.	จำนวน	ภาค	จำนวน	สขป.	จำนวน	ภาค	จำนวน	สขป.	จำนวน			
เหนือ	3	1	2	เหนือ	3	1	3	เหนือ	18	1	4	เหนือ	43	1	4			
		2	1			2	0			2	8			2	28			
		3	0			3	0			3	0			3	4			
		4	0			4	0			4	6			4	7			
ตะวันออก เฉียงเหนือ	8	5	5	ตะวันออก เฉียงเหนือ	26	5	9	ตะวันออก เฉียงเหนือ	49	5	20	ตะวันออก เฉียงเหนือ	106	5	19			
		6	0			6	5			6	16			6	28			
		7	2			7	11			7	10			7	21			
		8	1			8	1			8	3			8	38			
ตะวันออก	2	9	2	ตะวันออก	0	9	0	ตะวันออก	6	9	6	ตะวันออก	30	9	30			
กลาง	0	10	0	กลาง	1	10	1	กลาง	3	10	2	กลาง	13	10	12			
		11	0			11	0			11	0			11	0			
		12	0			12	0			12	1			12	1			
ตะวันตก	0	13	0	ตะวันตก	0	13	0	ตะวันตก	0	13	0	ตะวันตก	5	13	5			
ใต้	1	14	0	ใต้	0	14	0	ใต้	11	14	4	ใต้	23	14	12			
		15	1			15	0			15	4			15	5			
		16	0			16	0			16	2			16	6			
		17	0			17	0			17	1			17	0			
รวม	14	รวม	14	รวม	30	รวม	30	รวม	87	รวม	87	รวม	220	รวม	220			
รวมทั้งหมด 412 แห่ง																		

## 3. แผน-ผลการบริหารจัดการน้ำฤดูแล้ง ปี 2564/65 ข้อมูล ณ วันที่ 13 ธ.ค. 64

ลุ่มน้ำ	แผนจัดสรรน้ำ (ล้าน ลบ.ม.)	ผลจัดสรรน้ำ (ล้าน ลบ.ม.)	คงเหลือน้ำที่ต้องจัดสรร (ล้าน ลบ.ม.)
ทั่วประเทศ (1 พ.ย. 64 – 30 เม.ย. 65)	22,280	5,349 (24%)	16,931 (76%)
เจ้าพระยา (4 เขื่อน) (1 พ.ย. 64 – 30 เม.ย. 65)	5,700	1,019 (18%)	4,681 (82%)

#### 4. การเพาะปลูก (ข้อมูล ณ วันที่ 8 ธ.ค. 64)

- **การเพาะปลูกข้าวนาปี 2564**

- ทั้งประเทศ แผนเพาะปลูก 16.83 ล้านไร่ **เพาะปลูกแล้ว 15.40 ล้านไร่** คิดเป็นร้อยละ 91.50 ของแผนฯ ผลเก็บเกี่ยว 13.41 ล้านไร่

- **ลุ่มน้ำเจ้าพระยา** แผนเพาะปลูก 7.97 ล้านไร่ **เพาะปลูกแล้ว 6.99 ล้านไร่** คิดเป็นร้อยละ 87.77 ของแผนฯ ผลเก็บเกี่ยว 6.67 ล้านไร่

- **การเพาะปลูกข้าวนาปรัง 2564/65**

- ทั้งประเทศ แผนเพาะปลูก 6.41 ล้านไร่ **เพาะปลูกแล้ว 1.84 ล้านไร่** คิดเป็นร้อยละ 28.72 ของแผนฯ

- **ลุ่มน้ำเจ้าพระยา** แผนเพาะปลูก 2.81 ล้านไร่ **เพาะปลูกแล้ว 1.20 ล้านไร่** คิดเป็นร้อยละ 42.62 ของแผนฯ

#### 5.การระบายน้ำออกจากทุ่งลุ่มต่ำเจ้าพระยา (ข้อมูล ณ วันที่ 13 ธ.ค.64)

- ทุ่งบางระกำ ปริมาณน้ำวันนี้ 75.00 ล้าน ลบ.ม. **สิ้นสุดการระบายน้ำ**

- 10 ทุ่งเจ้าพระยาตอนล่าง ปริมาณน้ำวันนี้ 504.67 ล้าน ลบ.ม. ระบายน้ำ 34.23 ล้าน ลบ.ม.

ต้องระบายอีก 85.37 ล้าน ลบ.ม. (17%) (ทุ่งฝั่งตะวันออก ปริมาณน้ำวันนี้ 116.30 ล้าน ลบ.ม. **สิ้นสุดการระบายน้ำ** และ ทุ่งฝั่งตะวันตก ปริมาณน้ำวันนี้ 388.37 ล้าน ลบ.ม. ระบายน้ำ 34.23 ล้าน ลบ.ม. ต้องระบายอีก 85.37 ล้าน ลบ.ม. (22%)

- รวม 11 ทุ่งลุ่มต่ำเจ้าพระยา ปริมาณน้ำวันนี้ 579.67 ล้าน ลบ.ม. ระบายน้ำ 34.23 ล้าน ลบ.ม.

ต้องระบายอีก 85.37 ล้าน ลบ.ม. (15%)

รายงานการระบายน้ำพื้นที่ลุ่มต่ำ 11 ทุ่ง ณ วันที่ 13 ธ.ค. 64											
ที่	พื้นที่ลุ่มต่ำ	แผนการระบายน้ำออกจากทุ่ง				สรุปผลการระบายน้ำ				ระดับน้ำเฉลี่ย ทั้งทุ่ง (ม.)	หมายเหตุ
		ปริมาณวันที่เริ่ม (ล้าน ลบ.ม.)	กำหนดการ เริ่ม	กำหนดการ สิ้นสุด	ปริมาณน้ำเก็บในทุ่ง (ล้าน ลบ.ม.)	ปริมาณน้ำวันนี้ (ล้าน ลบ.ม.)	ผลการรับน้ำเข้า (ล้าน ลบ.ม.)	ผลการระบายน้ำ (ล้าน ลบ.ม.)	ต้องระบายน้ำอีก (ล้าน ลบ.ม.)		
พื้นที่ลุ่มต่ำเจ้าพระยาตอนบน											
1	ทุ่งบางระกำ	300	1 พ.ย. 64	30 พ.ย. 64	75 (100%)	75.00	<b>สิ้นสุดการระบายน้ำ</b>	0.00 (0%)	0.00 (0%)	0.18 (คงที่)	
พื้นที่ลุ่มต่ำเจ้าพระยาตอนล่าง (ฝั่งตะวันออก)											
2	ทุ่งเชียงราก	51	20 พ.ย. 64	20 ธ.ค. 64	11 (100%)	11.00	<b>สิ้นสุดการระบายน้ำ</b>	0.00 (0%)	0.00 (0%)	0.18 (คงที่)	
3	ทุ่งท่าเรือ	68	7 พ.ย. 64	24 พ.ย. 64	9 (100%)	9.00	<b>สิ้นสุดการระบายน้ำ</b>	0.00 (0%)	0.00 (0%)	0.12 (คงที่)	
4	ทุ่งฝั่งซ้าย คลองชัยนาท-ป่าสัก	124	3 ธ.ค. 64	12 พ.ย. 64	6.3 (100%)	6.30	<b>สิ้นสุดการระบายน้ำ</b>	0.00 (0%)	0.05 (คงที่)	0.05 (คงที่)	
5	ทุ่งบางกุ่ม	225	25 ธ.ค. 64	29 พ.ย. 64	65 (100%)	65.00	<b>สิ้นสุดการระบายน้ำ</b>	0.00 (0%)	0.00 (0%)	0.49 (คงที่)	
6	ทุ่งบางกุ้ง	32	1 ธ.ค. 64	11 ธ.ค. 64	25 (100%)	25.00	<b>สิ้นสุดการระบายน้ำ</b>	0.00 (0%)	0.00 (0%)	0.92 (คงที่)	
	รวมฝั่งตะวันออก	500	3 ธ.ค. 64	20 ธ.ค. 64	116.3 (100%)	116.30	0.00	0.00	0.00 (0%)	0.20 (คงที่)	
พื้นที่ลุ่มต่ำเจ้าพระยาตอนล่าง (ฝั่งตะวันตก)											
7	ทุ่งบางบาล - บ้านแพน*	109	2 พ.ย. 64	29 พ.ย. 64	16 (100%)	16.00	<b>สิ้นสุดการระบายน้ำ</b>	0.00 (0%)	0.00 (0%)	0.30 (คงที่)	
8	ทุ่งป่าโมก	69	7 พ.ย. 64	11 ธ.ค. 64	10 (100%)	10.00	<b>สิ้นสุดการระบายน้ำ</b>	0.00 (0%)	0.00 (0%)	0.30 (คงที่)	
9	ทุ่งผักไห่*	319	7 พ.ย. 64	14 ธ.ค. 64	60 (75%)	80.03	1.90	5.88	20.03 (25%)	0.40 (ลดลง 2 ช.ม.)	ไม่ระบายน้ำ
10	ทุ่งเจ้าเจ็ด*	736	6 พ.ย. 64	8 ธ.ค. 64	168 (72%)	232.56	4.61	14.82	64.56 (28%)	0.42 (ลดลง 2 ช.ม.)	ยังไม่ระบายน้ำ
11	ทุ่งโพธิ์พระยา	200	2 พ.ย. 64	22 ธ.ค. 64	49 (98%)	49.78	14.29	13.54	0.78 (2%)	0.19 (คงที่)	
	รวมฝั่งตะวันตก	1,433	2 พ.ย. 64	22 ธ.ค. 64	303 (78%)	388.37	20.80	34.23	85.37 (22%)	0.31 (ลดลง)	
	รวม 10 ทุ่งลุ่มต่ำเจ้าพระยาตอนล่าง	1,933	3 ธ.ค. 64	22 ธ.ค. 64	419.3 (83%)	504.67	20.80	34.23	85.37 (17%)	0.27 (ลดลง)	
	รวม 11 ทุ่งลุ่มต่ำเจ้าพระยา	2,233	3 ธ.ค. 64	22 ธ.ค. 64	494.3 (85%)	579.67	20.80	34.23	85.37 (15%)	0.26 (ลดลง)	

หมายเหตุ : % เทียบกับปริมาณน้ำในทุ่งวันนี้

กำหนดการสิ้นสุดแผนการระบายน้ำคิดจากกรณีติดตั้งเครื่องสูบน้ำเพิ่มเติม

ทุ่งบางระกำ ขอปรับแผนปริมาณน้ำเก็บในทุ่ง ตามมติที่ประชุมกับเขตรกรในพื้นที่เมื่อวันที่ 19 พ.ย. 64 จะเก็บน้ำที่ 75 ล้าน ลบ.ม.

ทุ่งโพธิ์พระยาขอปรับแผน เนื่องจากระดับน้ำแม่น้ำท่าจีนสูงกว่าที่คาดการณ์ จึงยังไม่สามารถติดตั้งเครื่องสูบน้ำได้ตามกำหนดการเดิม

ทุ่งบางกุ่มขอปรับแผนเนื่องจาก ทางจังหวัดได้ประสานของพันอุบลาววันที่ 19 พ.ย. 64 เพื่อให้เกษตรกรทำประมง โดยจะรักษาระดับน้ำไว้ที่ +4.2 ม.รทก คิดเป็นปริมาณน้ำค้างทุ่งประมาณ 65 ล้าน ลบ.ม.

ทุ่งบางกุ้งขอปรับแผน เก็บน้ำในทุ่งที่ระดับ +3.5 ม.รทก. 25 ล้าน ลบ.ม. จนกว่าจะเก็บเกี่ยวข้าวฝางลอยเสร็จ

## 6. วิเคราะห์สถานการณ์

### 6.1 คาดการณ์ปริมาณฝนจากแบบจำลองบรรยากาศจากกรมอุตุนิยมวิทยา (3 วันล่วงหน้า)

- วันที่ 13 ธ.ค. 64 (13 ธ.ค. เวลา 07.00 น. – 14 ธ.ค. 64 เวลา 07.00 น.) มีฝนตกปานกลาง (10.1-35.0 มม.) บริเวณพื้นที่ จ.สุราษฎร์ธานี จ.นครศรีธรรมราช จ.พัทลุง จ.ปัตตานี จ.ยะลา และ จ.นราธิวาส มีฝนตกหนัก (35.1-90.0 มม.) บริเวณพื้นที่ จ.สงขลา

- วันที่ 14 ธ.ค. 64 (14 ธ.ค. เวลา 07.00 น. – 15 ธ.ค. 64 เวลา 07.00 น.) มีฝนตกปานกลาง (10.1-35.0 มม.) บริเวณพื้นที่ จ.ปัตตานี จ.ยะลา และ จ.นราธิวาส

- วันที่ 15 ธ.ค. 64 (15 ธ.ค. เวลา 07.00 น. – 16 ธ.ค. 64 เวลา 07.00 น.) มีฝนตกปานกลาง (10.1-35.0 มม.) บริเวณพื้นที่ จ.พัทลุง จ.สงขลา จ.ปัตตานี และ จ.ยะลา มีฝนตกหนัก (35.1-90.0 มม.) บริเวณพื้นที่ จ.นราธิวาส

### 6.2 คาดการณ์ปริมาณน้ำ (วันที่ 14 ธ.ค. 64)

คาดการณ์ปริมาณน้ำไหลผ่านลุ่มน้ำปิงที่สถานี P.17 อ.บรรพตพิสัย จ.นครสวรรค์ จะมีปริมาณน้ำไหลผ่าน 59.00 ลบ.ม./วินาที มีแนวโน้มลดลง ลุ่มน้ำน่านที่สถานี N.67 อ.ชุมแสง จ.นครสวรรค์ จะมีปริมาณน้ำไหลผ่าน 148.00 ลบ.ม./วินาที มีแนวโน้มลดลง โดยจะทำให้ในลุ่มน้ำเจ้าพระยาที่สถานี C.2 อ.เมืองนครสวรรค์ จ.นครสวรรค์ จะมีปริมาณน้ำไหลผ่าน 245.00 ลบ.ม./วินาที มีแนวโน้มลดลง

## 7. รายงานสถานการณ์ค่าความเค็ม (ข้อมูล วันที่ 13 ธ.ค. 64 เวลา 07:00 น.)

แม่น้ำ	สถานีเฝ้าระวัง	เกณฑ์เฝ้าระวัง (กรัม/ลิตร)	ค่าความเค็ม (กรัม/ลิตร)
เจ้าพระยา	ประปาสำแล	0.25	0.21 (ปกติ)
ปราจีน-บางปะกง	บางคาง	2	0.05 (ปกติ)
ท่าจีน	ด้านนอกคลองจินดา	0.75	0.33 (ปกติ)
	ด้านในคลองจินดา	0.75	0.29 (ปกติ)
แม่กลอง	ปากคลองดำเนินสะดวก	2	0.14 (ปกติ)

## 8. สถานการณ์อุทกภัยปี 2564 และการให้ความช่วยเหลือ

○ พื้นที่ประสบอุทกภัย 3 จังหวัด ได้แก่ **จังหวัดสุพรรณบุรี (ภาคใต้ 2 จังหวัด ได้แก่ สุราษฎร์ธานี และนครศรีธรรมราช)**

### สถานการณ์อุทกภัย

#### 1. จังหวัดสุพรรณบุรี

สาเหตุ สืบเนื่องจากหย่อมความกดอากาศต่ำปกคลุมภาคกลาง ประกอบกับร่องมรสุมพาดผ่านภาคกลาง ภาคตะวันออกและภาคตะวันออกเฉียงเหนือตอนล่าง ทำให้มีฝนตกหนักต่อเนื่องในพื้นที่จังหวัดชัยนาทและสุพรรณบุรีส่งผลให้ปริมาณน้ำในแม่น้ำท่าจีนเพิ่มสูงขึ้น

สถานการณ์ปัจจุบัน มีพื้นที่ประสบอุทกภัย 4 อำเภอ ได้แก่ อ.เมืองสุพรรณบุรี อ.อุทุมพร อ.สองพี่น้อง และ อ.บางปลาม้า

#### การให้ความช่วยเหลือและการบริหารจัดการน้ำในพื้นที่

- ติดตั้งเครื่องสูบน้ำจำนวน 7 เครื่อง
- ติดตั้งเครื่องผลักดันน้ำ จำนวน 40 เครื่อง แบ่งเป็น ที่ ปตร.เกาทะเลาย 8 เครื่อง ปตร.สองพี่น้อง 6 เครื่อง สะพานวัดบางเลน 4 เครื่อง ปตร.ปากคลองร.4 ขวามแม่น้ำสุพรรณ 2 เครื่อง และที่สะพานวัดท่าเจดีย์ 24 เครื่อง
- ประสานผู้นำชุมชนแจ้งเตือนสถานการณ์น้ำ ขอสนับสนุนเครื่องสูบน้ำช่วยเหลือ และประชาสัมพันธ์เกี่ยวกับการติดตาม เฝ้าระวังในพื้นที่เสี่ยงภัยอย่างใกล้ชิด
- ติดตาม เฝ้าระวังปริมาณน้ำ ในการควบคุมการระบายน้ำคลองส่งน้ำ คลองระบายน้ำ เพื่อจัดการระบายน้ำให้เร่งระบายน้ำโดยเร็วที่สุด
- มอบหมายให้พนักงานส่งน้ำ ออกไปประสานกับผู้นำชุมชน องค์กรปกครองส่วนท้องถิ่นเพื่อให้ข้อมูลน้ำที่ไหลเข้าสู่พื้นที่และให้การช่วยเหลือ และเร่งสูบน้ำออกจากแปลงนาของเกษตรกร

#### 2. จังหวัดสุราษฎร์ธานี

สาเหตุ เนื่องจากสถานการณ์อุทกภัยที่เกิดจากอิทธิพลของมรสุมตะวันออกเฉียงเหนือที่พัดปกคลุมอ่าวไทย และภาคใต้กำลังแรง ตั้งแต่วันที่ 23 - 30 พฤศจิกายน 2564 ทำให้บริเวณภาคใต้มีฝนตกหนักถึงหนักมากบางแห่ง โดยเฉพาะในพื้นที่จังหวัดสุราษฎร์ธานี ส่งผลให้แม่น้ำตาปีมีระดับเพิ่มสูงขึ้น

สถานการณ์ปัจจุบัน สถานการณ์ยังมีพื้นที่น้ำท่วม จำนวน 2 อำเภอ ดังนี้

1. อ.บ้านนาเดิม ต.ท่าเรือ ต.ทรัพย์ทวี น้ำท่วมพื้นที่การเกษตร รอระดับน้ำในแม่น้ำตาปีลดลง
2. อ.พุนพิน ต.ท่าข้าม ต.ท่าสะท้อน ต.ตะปาน ต.กรูด ต.เขาหัว ยังคงมีน้ำท่วมพื้นที่การเกษตร ถนนภายในพื้นที่ และบ้านเรือนริมแม่น้ำตาปี



### แนวโน้มและการคาดการณ์ (06.00 น.)

- สถานการณ์น้ำในแม่น้ำตาปี บริเวณ อ.เคียนซา **แนวโน้มลดลง** บริเวณ อ.พุนพิน แนวโน้มลดลง ได้รับอิทธิพลจากระดับน้ำทะเลหนุน ยังมีน้ำท่วมขังในพื้นที่ลุ่มต่ำ คาดว่าจะกลับเข้าสู่ปกติภายใน 3-4 วัน

### การให้ความช่วยเหลือและการบริหารจัดการน้ำในพื้นที่

- 1) โครงการชลประทานสุราษฎร์ธานี ได้มอบหมายให้เจ้าหน้าที่ ที่ดูแลพื้นที่ชลประทานที่รับผิดชอบติดตามสถานการณ์และเฝ้าระวัง เพื่อให้ข้อมูลสถานการณ์น้ำและให้การช่วยเหลือต่อไป
- 2) ติดตั้งเครื่องผลักดันน้ำ รวม 52 เครื่อง (บริเวณ ปตร.ท่าม่วง 2 เครื่อง ปตร.ท่าโพธิ์ 4 เครื่อง ปตร.ไชยา 2 เครื่อง คลองลำโน 4 เครื่อง สะพานข้ามแม่น้ำพุนพิน 14 เครื่อง สะพานแม่น้ำตาปี 14 เครื่อง และสะพานศรีวิชัย 12 เครื่อง)
- 3) ติดตั้งเครื่องสูบน้ำรวม 14 เครื่อง (อ.เกาะสมุย จำนวน 9 เครื่อง ถนนสาย 4008 เทศบาลเมืองท่าข้าม 1 เครื่อง ปตร.ท่าโพธิ์ 2 เครื่อง และ ปตร.ไชยา 2 เครื่อง)

### 3. จังหวัดนครศรีธรรมราช

สาเหตุ เกิดฝนตกหนักในพื้นที่ จ.นครศรีธรรมราช เนื่องจาก หย่อมความกดอากาศต่ำกำลังแรงที่ปกคลุมทะเลจีนใต้ตอนล่างเคลื่อนเข้าสู่แนวร่องมรสุมที่พาดผ่านภาคใต้ตอนล่าง ฝนตกหนักตั้งแต่วันที่ 1-2 ธ.ค.64 วัดได้ 273.8 มม. ที่ สถานีนครศรีธรรมราช ต.ปากพูน อ.เมือง จ.นครศรีธรรมราช ส่งผลให้ยังคงมีน้ำท่วมในพื้นที่

สถานการณ์ปัจจุบัน มีพื้นที่น้ำท่วม 5 อำเภอ ดังนี้

1. อ.ปากพนัง ต.คลองน้อย ต.เกาะทวด ต.หูล่อง ต.บางตะพวง ต.บ้านใหม่ ต.ปากพนังฝั่งตะวันตก ยังคงมีน้ำท่วมพื้นที่บ้านเรือนและพื้นที่การเกษตร **แนวโน้มลดลง**
2. อ.เชียรใหญ่ ต.ท้องลำเจียก ต.บ้านกลาง ต.บ้านเนิน ต.ไสหมาก น้ำท่วมพื้นที่การเกษตร และถนนสัญจรในหมู่บ้าน **แนวโน้มลดลง**
3. อ.เฉลิมพระเกียรติ ต.เชียรเขา ต.ทางพูน ต.สวนหลวง น้ำท่วมพื้นที่การเกษตร **แนวโน้มลดลง**
4. อ.หัวไทร ต.แหลม ต.เขาพังไกร ยังคงมีน้ำท่วมขังพื้นที่ลุ่มต่ำ บ้านเรือน ถนนภายในหมู่บ้าน และพื้นที่การเกษตร **แนวโน้มลดลง**
5. อ.ชะอวด ต.การะเกด ต.เคร็ง อ.ชะอวด พื้นที่ลุ่มต่ำยังมีน้ำท่วมขัง ถนนภายในหมู่บ้านยังคงมีน้ำท่วม **แนวโน้มลดลง**

### แนวโน้มและการคาดการณ์ (06.00 น.)

- อ.เฉลิมพระเกียรติ อ.ปากพนัง และ อ.เชียรใหญ่ ระดับน้ำในพื้นที่ลดลง อยู่ระหว่างเร่งระบายน้ำออกทางประตูระบายน้ำในพื้นที่ โดยใช้เครื่องสูบน้ำ เครื่องผลักดันน้ำ ช่วยเร่งการระบาย ตามจังหวะการขึ้นลงของน้ำทะเล คาดว่าจะเข้าสู่สภาวะปกติภายใน 1 สัปดาห์

- อ.ชะอวด และ อ.หัวไทร ระดับน้ำในพื้นที่ลดลง เร่งระบายน้ำออกทาง ปตร.ชะอวด-แพรกเมือง เปิด-ปิดประตู ตามจังหวะการขึ้นลงของน้ำทะเล คาดว่าจะเข้าสู่สภาวะปกติภายใน 1-2 สัปดาห์

### การให้ความช่วยเหลือและการบริหารจัดการน้ำในพื้นที่

โครงการชลประทานนครศรีธรรมราช ดำเนินการเดินเครื่องสูบน้ำ เครื่องผลักดันน้ำ เพื่อเร่งระบายน้ำออกจากพื้นที่ โดยใช้เครื่องจักร-เครื่องมือ ที่ติดตั้งในพื้นที่ พร้อมเปิด-ปิด ประตูระบายน้ำ ตามจังหวะการขึ้นลงของน้ำทะเลสำหรับเครื่องจักร-เครื่องมือ ที่ติดตั้งในพื้นที่ จ.นครศรีธรรมราช รวมจำนวน 116 หน่วย ดังนี้

- 1) ติดตั้งสะพานเบลีย์ บริเวณสะพานบ้านวัดควอ หมู่ที่ 2 ต.ท่าดี อ.ลานสกา จ.นครศรีธรรมราช ทดแทนสะพานเดิมที่ชำรุดช่วงเกิดอุทกภัย ความยาวประมาณ 55 ม. ติดตั้งแล้วเสร็จเมื่อวันที่ 11 ธ.ค.64 เวลา 11.45 น.
- 2) ติดตั้งเครื่องสูบน้ำ จำนวน 59 เครื่อง บริเวณ อ.ทุ่งใหญ่ 3 เครื่อง อ.ท่าศาลา 5 เครื่อง อ.ทุ่งสง 2 เครื่อง อ.เมือง 13 เครื่อง อ.ปากพนัง 33 เครื่อง อ.เชียรใหญ่ 2 เครื่อง อ.ชะอวด 1 เครื่อง
- 3) ติดตั้งเครื่องผลักดันน้ำ 50 เครื่อง บริเวณ อ.เมือง 20 เครื่อง อ.ปากพนัง 28 เครื่อง ปตร.เชียรใหญ่ 2 เครื่อง
- 4) ติดตั้งเครื่อง Hydroflow 7 เครื่อง บริเวณ อ.ปากพนัง