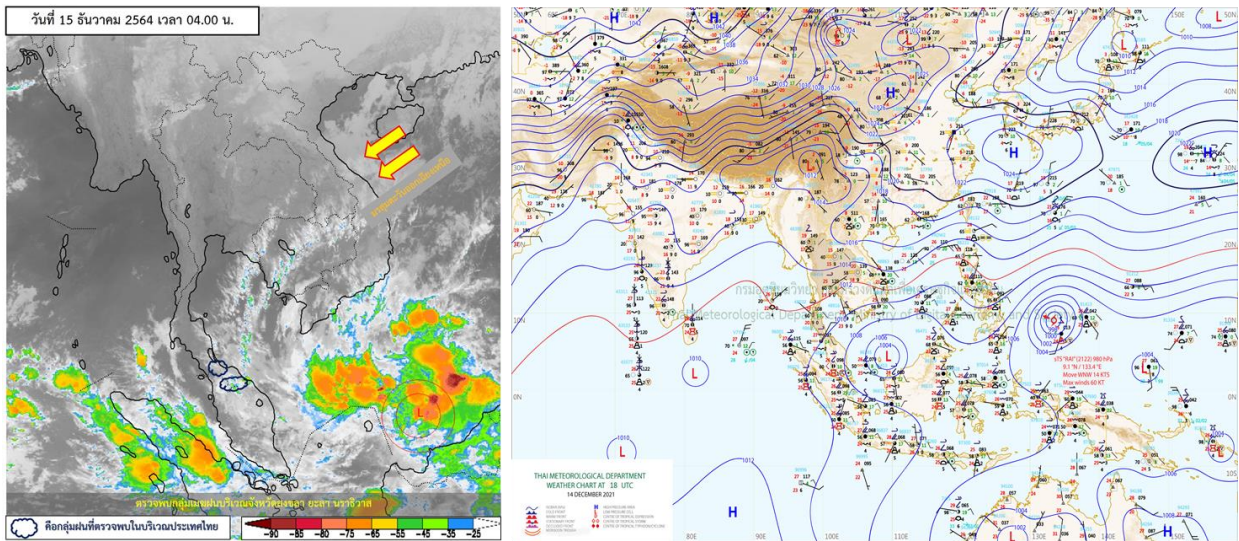




รายงานสรุปศูนย์ปฏิบัติการน้ำอัจฉริยะ  
เรื่อง สถานการณ์น้ำและการเฝ้าระวัง  
ประจำวันพุธที่ 15 ธันวาคม พ.ศ. 2564

1. สภาพอากาศและปริมาณฝน

1.1 สภาพอากาศ (กรมอุตุนิยมวิทยา)



บริเวณความกดอากาศสูงหรือมวลอากาศเย็นกำลังค่อนข้างแรงจากประเทศจีนปกคลุมประเทศไทยตอนบนมีกำลังอ่อนลง แต่ยังคงทำให้ภาคตะวันออกเฉียงเหนือ มีอากาศเย็นถึงหนาว ส่วนภาคกลาง และภาคตะวันออก มีอากาศเย็นในตอนเช้า และอุณหภูมิลดลงเล็กน้อย สำหรับภาคเหนือ อุณหภูมิจะลดลงอีก 1-2 องศาเซลเซียส และมีอากาศเย็นถึงหนาว เนื่องจากมีลมตะวันตกพัดความเย็นมาจากประเทศเมียนมาเข้ามาปกคลุมบริเวณดังกล่าว สำหรับมรสุมตะวันออกเฉียงเหนือที่พัดปกคลุมอ่าวไทยและภาคใต้มีกำลังปานกลาง ทำให้คลื่นลมบริเวณอ่าวไทยมีคลื่นสูงประมาณ 2 เมตร บริเวณที่มีฝนฟ้าคะนองมีคลื่นสูงมากกว่า 2 เมตร อนึ่ง ในช่วงวันที่ 15 - 18 ธ.ค. 64 หย่อมความกดอากาศต่ำกำลังแรงปกคลุมทะเลจีนใต้ตอนล่างใกล้เกาะบอร์เนียว มีแนวโน้มเคลื่อนตัวทางทิศตะวันตกเข้าปกคลุมประเทศมาเลเซียและภาคใต้ตอนล่าง ทำให้ภาคใต้ตอนล่างมีฝนตกหนักบางแห่ง

1.2 สภาพฝน

**ปริมาณฝนสูงสุด 5 อันดับ** จากสำนักงานทรัพยากรน้ำแห่งชาติ เวลา 07.00 น. วันที่ 14 ธ.ค.64 ถึงเวลา 07.00 น. วันที่ 15 ธ.ค.64 ตามลำดับ ดังนี้

1. อ.แวง จ.นราธิวาส	วัดปริมาณฝนได้	44.8	มม.
2. อ.รือเสาะ จ.นราธิวาส	วัดปริมาณฝนได้	40.0	มม.
3. อ.ตากใบ จ.นราธิวาส	วัดปริมาณฝนได้	29.8	มม.
4. อ.เจาะไอร้อง จ.นราธิวาส	วัดปริมาณฝนได้	28.0	มม.
5. อ.บันนังสตา จ.ยะลา	วัดปริมาณฝนได้	25.0	มม.

## 2. สถานการณ์น้ำท่าและสภาพน้ำในอ่างเก็บน้ำ

### 2.1 สถานการณ์น้ำท่าในลุ่มน้ำต่างๆ (ข้อมูล วันที่ 15 ธ.ค. 64 เวลา 06.00 น.)

แม่น้ำ	สถานี	ที่ตั้งสถานี			คลัง ม.	ความจุ ม. <sup>3</sup> /ริ.	ระดับน้ำ ม.	ปริมาณน้ำ		ต่ำ(-) สูง(+) กว่าคลัง	อยู่ใน เกณฑ์	แนวโน้ม
								วันนี้ ม. <sup>3</sup> /ริ.	เมื่อวาน ม. <sup>3</sup> /ริ.			
1. ปิง	P.1	สะพานวรุณี	อำเภอเมือง	จังหวัดเชียงใหม่	3.70	445	1.52	51.50	60.50	-2.18	น้อย	ลดลง
	P.17	บ้านท่าจิว	อำเภอบรรพตพิสัย	จังหวัดนครสวรรค์	39.80	2,990	34.62	104.00	91.00	-5.18	น้อย	เพิ่มขึ้น
2. วัง	W.1C	สะพานเสตุวารี	อำเภอเมือง	จังหวัดลำปาง	5.20	651	-0.60	1.90	14.60	-5.80	น้อย	ทรงตัว
	W.4A	บ้านวังหมัน	อำเภอสามเงา	จังหวัดตาก	8.00	700	0.62	4.04	4.36	-7.38	น้อย	ลดลง
	W.24		อำเภอสามเงา	จังหวัดตาก	7.85	480	1.70	4.46	4.78	-6.15	ปกติ	เพิ่มขึ้น
3. ยม	Y.1C	สะพานบ้านน้ำโค้ง	อำเภอเมือง	จังหวัดแพร่	8.20	993	-0.02	2.28	2.28	-8.22	น้อย	ทรงตัว
	Y.4	สะพานตลาดธานี	อำเภอเมือง	จังหวัดสุโขทัย	8.15	510	2.54	*	*	-5.61	N/A	N/A
	Y.64	แม่น้ำยม	อำเภอบางระกำ	จังหวัดพิษณุโลก	6.40	352	2.21	57.01	57.54	-4.19	ปกติ	ลดลง
4. น่าน	Y.16	แม่น้ำยม	อำเภอบางระกำ	จังหวัดพิษณุโลก	7.30	239	2.89	*	*	-4.41	ปกติ	เพิ่มขึ้น
	N.1	หน้าสำนักงานป่าไม้	อำเภอเมือง	จังหวัดน่าน	7.00	1,217	-0.13	14.20	14.80	-7.13	น้อย	ลดลง
	N.5A	สะพานเอกาทศรถ	อำเภอเมือง	จังหวัดพิษณุโลก	10.37	1,365	0.89	80.07	80.91	-9.48	น้อย	ลดลง
5. เจ้าพระยา	N.67	สะพานบ้านกล้วย	อำเภอชุมแสง	จังหวัดนครสวรรค์	28.30	1,579	19.05	151.00	151.00	-9.25	น้อย	ทรงตัว
	C.2	ค่ายจิรประวัติ	อำเภอเมือง	จังหวัดนครสวรรค์	26.20	3,590	17.64	306.00	261.00	-8.56	น้อย	เพิ่มขึ้น
	C.13	ท้ายเขื่อนเจ้าพระยา	อำเภอสรรพยา	จังหวัดชัยนาท	16.34	2,840	5.44	75.00	75.00	-10.90	น้อย	ทรงตัว
6. บางหลวง	C.36	บ้านบางหลวงโตด	อำเภอบางบาล	จังหวัดพระนครศรีอยุธยา	420.00	4	**	0.39	0.42	#####	น้อย	ลดลง
	C.37	บ้านบางบาล	อำเภอบางบาล	จังหวัดพระนครศรีอยุธยา	148.00	3	**	0.66	0.65	#####	ปกติ	เพิ่มขึ้น
8. ป่าสัก	S.3	แม่น้ำป่าสัก	อำเภอหล่มสัก	เพชรบูรณ์	85.00	9	7.98	4.08	4.08	-77.02	ปกติ	ทรงตัว
	S.42	แม่น้ำป่าสัก	วิเชียรบุรี	เพชรบูรณ์	11.00	284	3.18	*	*	-7.82	ปกติ	เพิ่มขึ้น
	S.4B	แม่น้ำป่าสัก	เมืองเพชรบูรณ์	เพชรบูรณ์	9.20	190	4.08	2.70	2.70	-5.12	น้อย	ทรงตัว
	S.26	ท้ายเขื่อนพระรามหก	อำเภอท่าเรือ	จังหวัดพระนครศรีอยุธยา	8.00	800	0.51	**	**	-7.49	N/A	N/A
9. มูล	M.7	สะพานเสรีประชาธิปไตย	อำเภอเมือง	จังหวัดอุบลราชธานี	7.00	2,300	3.23	473.50	404.00	-3.77	ปกติ	เพิ่มขึ้น
	M.42	บ้านห้วยทับทัน	อำเภอห้วยทับทัน	จังหวัดศรีสะเกษ	8.30	124	4.19	0.90	1.30	-4.11	น้อย	ลดลง
	M.176	บ้านโนนศรีไศล	อำเภอกันทรารมย์	จังหวัดศรีสะเกษ	9.20	235	2.29	2.09	2.08	-6.91	น้อย	เพิ่มขึ้น
	M.173	บ้านโนนสะอาด	อำเภอโขงเจียม	จังหวัดนครราชสีมา	7.60	290	1.85	6.00	6.00	-5.75	น้อย	ทรงตัว
	M.184	บ้านซิม	อำเภอพิมาย	จังหวัดนครราชสีมา	5.00	100	3.16	3.60	4.50	-1.84	น้อย	ลดลง
10. ลำเชียงไกร	M.186	บ้านโนนคอย	อำเภอจักราช	จังหวัดนครราชสีมา	3.60	60	0.87	0.41	0.32	-2.73	น้อย	เพิ่มขึ้น
	M.188A	บ้านบัว	อำเภอโนนสูง	จังหวัดนครราชสีมา	4.90	70	3.09	8.72	8.90	-1.81	น้อย	ลดลง
	E.20A	บ้านบ้านท่าหยาด	อำเภอหนองมะโมง	จังหวัดชัยภูมิ	10.00	1,110	5.32	265.64	277.28	-4.68	ปกติ	ลดลง
11. ซี	E.23	บ้านค่าน	อำเภอเมือง	จังหวัดชัยภูมิ	9.00	265	3.87	2.68	2.77	-5.13	น้อย	ลดลง
	E.29A	บ้านผานกแก้ว	อำเภอภูกระดึง	จังหวัดเลย	9.00	167	0.25	0.37	0.37	-8.75	น้อย	ทรงตัว
13. ลำน้ำยัง	E.92	บ้านท่างาม	อำเภอเสลภูมิ	จังหวัดร้อยเอ็ด	8.80	186	2.98	14.47	14.24	-5.82	น้อย	เพิ่มขึ้น
14. ลำปะทาว	E.6C	บ้านตาโดน	อำเภอเมือง	จังหวัดชัยภูมิ	5.50	37	0.56	0.84	1.03	-4.94	น้อย	ลดลง
15. ลำน้ำเชิญ	E.85	บ้านโนนหัน	อำเภอชุมแพ	จังหวัดชัยภูมิ	5.26	25	2.02	2.20	2.40	-3.24	น้อย	ลดลง
16. ปราจีนบุรี	Kgt.3	กบินทร์บุรี	อำเภอกบินทร์บุรี	ปราจีนบุรี	8.79	544	1.60	45.00	44.10	-7.19	น้อย	เพิ่มขึ้น
	B.9	บ้านสระเห็ด	อำเภอท่ายาง	จังหวัดเพชรบุรี	6.60	355	2.03	4.75	5.50	-4.57	น้อย	ลดลง
	B.6A	สะพานท่าเกวียน	อำเภอแก่งกระจาน	จังหวัดเพชรบุรี	6.00	260	0.67	1.35	1.40	-5.33	น้อย	ลดลง
17. เพชรบุรี	B.15	สะพานเทศบาล	อำเภอเมือง	จังหวัดเพชรบุรี	5.40	150	1.08	11.62	11.24	-4.32	น้อย	เพิ่มขึ้น
	X.44	คลองอูตะเภา	อำเภอหาดใหญ่	จังหวัดสงขลา	7.40	532	0.62	24.80	28.40	-6.78	น้อย	ลดลง
18. ทะเลสาปสงขลา	X.170	บ้านคลองลำ	อำเภอศรีนครินทร์	จังหวัดพัทลุง	25.20	295	21.05	16.00	18.00	-4.15	น้อย	ลดลง
19. ภาคใต้ฝั่งตะวันออก	X.180	สะพานเทศบาล	อำเภอเมือง	จังหวัดชุมพร	3.80	192	0.94	50.20	54.00	-2.86	ปกติ	ลดลง
	X.119A	สะพานสันตติ	อำเภอสุโขทัย	จังหวัดนครราชสีมา	9.60	346	4.98	58.30	51.65	-4.62	ปกติ	เพิ่มขึ้น
	X.53A	คลองชุมพร	อำเภอเมือง	จังหวัดชุมพร	9.30	158	2.90	6.00	6.50	-6.40	น้อย	ลดลง
	X.212	คลองหลังสวน	อำเภอหลังสวน	จังหวัดชุมพร	6.00	1,460	0.74	104.00	112.40	-5.26	น้อย	ลดลง
20. ภาคใต้ฝั่งตะวันตก	X.234	บ้านป่าหมาก	อำเภอเมือง	จังหวัดตรัง	6.40	434	0.71	36.40	60.50	-5.69	น้อย	ลดลง

## 2.2 สภาพน้ำใช้การในอ่างเก็บน้ำขนาดใหญ่ (ข้อมูล วันที่ 15 ธ.ค. 64)

ภาค อ่างเก็บน้ำเขื่อน	ความจุ ที่ รนส. (ล้าน ม. <sup>3</sup> )	ความจุ ที่ รนท. (ล้าน ม. <sup>3</sup> )	ความจุ น้ำ ใช้การ (ล้าน ม. <sup>3</sup> )	ณ วันที่								ปริมาณน้ำ ไหลลง วันนี้ (ล้าน ม. <sup>3</sup> )	ปริมาณน้ำ ระบาย วันนี้ (ล้าน ม. <sup>3</sup> )
				ปี 2563				ปี 2564					
				ปริมาตร (ล้าน ม. <sup>3</sup> )	% รณท. (ล้าน ม. <sup>3</sup> )	ปริมาตร (ล้าน ม. <sup>3</sup> )	% รณท. (ล้าน ม. <sup>3</sup> )	ปริมาตรใช้การ (ล้าน ม. <sup>3</sup> )	% รณท. ใช้การ	% ใช้การ			
<b>ภาคเหนือ</b>													
ภูมิพล*	13,462	13,462	9,662	5,577	41	8,300	62	4,500	33	47	0.72	18.00	
สิริกิติ์*	10,508	9,510	6,660	5,514	58	4,451	47	1,601	17	24	2.77	7.46	
แม่งัดสมบูรณ์ชล	323	265	253	143	54	116	44	104	39	41	0.06	0.16	
แม่งาวอุดมธารา	295	263	249	115	44	84	32	70	27	28	0.22	0.04	
ก๊วยลุม	106	106	103	70	66	101	95	98	92	95	0.31	0.38	
ก๊วยคองหมา	209	170	164	81	48	143	84	137	81	84	0.06	0.19	
แควน้อยบำรุงแดน	1,080	939	896	428	46	903	96	860	92	96	0.80	3.02	
แม่มอก	110	110	94	43	39	110	100	94	86	100	0.02	0.02	
<b>รวมภาคเหนือ</b>	<b>26,093</b>	<b>24,825</b>	<b>18,080</b>	<b>11,970</b>	<b>48</b>	<b>14,209</b>	<b>57</b>	<b>7,464</b>	<b>30</b>	<b>41</b>	<b>4.96</b>	<b>29.29</b>	
<b>ภาคตะวันออกเฉียงเหนือ</b>													
ห้วยหลวง	136	136	129	61	45	77	57	70	52	54	0.00	0.11	
น้ำอูน	780	520	475	242	47	324	62	279	54	59	0.00	1.28	
น้ำพุง*	200	165	157	89	54	96	58	88	53	56	0.08	0.00	
จุฬาภรณ์*	181	164	127	156	95	162	99	125	76	98	0.14	0.00	
อุบลรัตน์*	4,640	2,431	1,850	1,571	65	2,247	92	1,666	69	90	4.26	9.99	
ลำปาว	2,450	1,980	1,880	970	49	1,240	63	1,140	58	61	0.00	0.24	
ลำตะคอง	445	314	292	356	113	338	107	315	##	108	0.47	0.61	
ลำพระเพลิง	242	155	154	155	100	153	99	152	98	99	0.08	0.00	
มูลบน	350	141	134	143	102	140	99	133	94	99	0.15	0.08	
ลำแซะ	325	275	268	243	89	278	101	271	99	101	0.67	0.50	
ลำน้ำรอง	197	121	118	100	82	118	97	114	94	97	0.00	0.02	
สิรินธร*	1,966	1,966	1,135	1,718	87	1,744	89	913	46	80	0.00	0.12	
<b>รวมภาค ตอน.</b>	<b>11,911</b>	<b>8,368</b>	<b>6,718</b>	<b>5,805</b>	<b>69</b>	<b>6,916</b>	<b>83</b>	<b>5,266</b>	<b>63</b>	<b>78</b>	<b>5.85</b>	<b>12.95</b>	
<b>ภาคกลาง</b>													
ป่าสักชลสิทธิ์	960	960	957	705	73	932	97	929	97	97	0.00	3.04	
ทับเสลา	190	160	143	130	81	161	101	144	90	101	0.21	0.21	
กระเสียว	390	299	259	201	67	300	100	260	87	100	0.28	0.08	
<b>รวมภาคกลาง</b>	<b>1,540</b>	<b>1,419</b>	<b>1,359</b>	<b>1,036</b>	<b>73</b>	<b>1,393</b>	<b>98</b>	<b>1,333</b>	<b>94</b>	<b>98</b>	<b>0.49</b>	<b>3.34</b>	
<b>ภาคตะวันตก</b>													
ศรีนครินทร์*	18,770	17,745	7,480	13,293	75	16,330	92	6,065	34	81	8.62	4.98	
วชิราลงกรณ์*	11,000	8,860	5,848	4,784	54	7,615	86	4,603	52	79	2.86	9.14	
<b>รวมภาคตะวันตก</b>	<b>29,770</b>	<b>26,605</b>	<b>13,328</b>	<b>18,077</b>	<b>68</b>	<b>23,946</b>	<b>90</b>	<b>10,669</b>	<b>40</b>	<b>80</b>	<b>11.48</b>	<b>14.12</b>	
<b>ภาคตะวันออก</b>													
ขุนด่านปราการชล	225	224	219	218	97	213	95	208	93	95	0.02	0.26	
คลองสิียด	450	420	390	180	43	239	57	209	50	53	0.00	1.84	
บางพระ	127	117	105	80	68	112	95	100	85	95	0.00	0.25	
หนองปลาไหล	206	164	150	165	101	173	105	159	97	106	0.60	0.12	
ประแสร์	322	295	275	232	79	285	96	265	90	96	0.00	0.15	
นฤปดินทรจินดา	338	295	276	235	80	274	93	254	86	92	0.00	1.50	
<b>รวมภาคตะวันออก</b>	<b>1,668</b>	<b>1,515</b>	<b>1,415</b>	<b>1,110</b>	<b>73</b>	<b>1,294</b>	<b>85</b>	<b>1,194</b>	<b>79</b>	<b>84</b>	<b>0.63</b>	<b>4.11</b>	
<b>ภาคใต้</b>													
แก่งกระจาน	900	710	645	535	75	641	90	576	81	89	1.46	1.29	
ปราณบุรี	490	391	373	357	91	358	92	340	87	91	0.34	0.23	
รัชชประภา*	6,144	5,639	4,287	3,748	66	4,496	80	3,145	56	73	3.80	5.01	
บางลา*	1,590	1,454	1,178	1,097	75	869	60	593	41	50	5.95	3.02	
<b>รวมภาคใต้</b>	<b>9,124</b>	<b>8,194</b>	<b>6,484</b>	<b>5,737</b>	<b>70</b>	<b>6,364</b>	<b>78</b>	<b>4,654</b>	<b>57</b>	<b>72</b>	<b>11.55</b>	<b>9.55</b>	
<b>รวมทั้งประเทศ</b>	<b>80,106</b>	<b>70,926</b>	<b>47,384</b>	<b>43,736</b>	<b>62</b>	<b>54,122</b>	<b>76</b>	<b>30,579</b>	<b>43</b>	<b>65</b>	<b>34.95</b>	<b>73.36</b>	

ต่ำกว่า 30 %  
รวม 2 แห่ง

ตั้งแต่ 31 - 50 %  
รวม 3 แห่ง

ตั้งแต่ 51 - 80 %  
รวม 8 แห่ง

มากกว่า 80 %  
รวม 22 แห่ง



ศูนย์ปฏิบัติการน้ำอัจฉริยะ (swoc)

SMART WATER OPERATION CENTER



- ปริมาณน้ำใช้การประเทศ (อ้างอิงบน้ำขนาดใหญ่) ณ วันที่ 15 ธันวาคม
  - ปี 2558 มีน้ำ 16,898 ล้าน ลบ.ม. คิดเป็น 36%
  - ปี 2559 มีน้ำ 26,650 ล้าน ลบ.ม. คิดเป็น 56%
  - ปี 2563 มีน้ำ 20,191 ล้าน ลบ.ม. คิดเป็น 43%
  - ปี 2564 มีน้ำ 30,579 ล้าน ลบ.ม. คิดเป็น 65%
  - ปี 2564 **มากกว่า** ปี 2558 จำนวน 13,681 ล้าน ลบ.ม.
  - ปี 2564 **มากกว่า** ปี 2559 จำนวน 3,929 ล้าน ลบ.ม.
  - ปี 2564 **มากกว่า** ปี 2563 จำนวน 10,388 ล้าน ลบ.ม.
- ปริมาณน้ำใช้การในกลุ่มเจ้าพระยา (4 เขื่อนหลัก) ณ วันที่ 15 ธันวาคม
  - ปี 2558 มีน้ำ 4,066 ล้าน ลบ.ม. คิดเป็น 22%
  - ปี 2559 มีน้ำ 9,889 ล้าน ลบ.ม. คิดเป็น 54%
  - ปี 2563 มีน้ำ 5,528 ล้าน ลบ.ม. คิดเป็น 30%-
  - ปี 2564 มีน้ำ 7,890 ล้าน ลบ.ม. คิดเป็น 44%
  - ปี 2564 **มากกว่า** ปี 2558 จำนวน 3,824 ล้าน ลบ.ม.
  - ปี 2564 **น้อยกว่า** ปี 2559 จำนวน 1,999 ล้าน ลบ.ม.
  - ปี 2564 **มากกว่า** ปี 2563 จำนวน 2,362 ล้าน ลบ.ม.

### 2.3 สภาพน้ำในอ่างเก็บน้ำ 4 เขื่อนหลักกลุ่มเจ้าพระยา (ข้อมูล วันที่ 15 ธ.ค. 64)

สภาพน้ำในอ่างเก็บน้ำ ภูมิพล สิริกิติ์ แควน้อยฯ และป่าสักฯ วันที่ 15 ธันวาคม 2564

อ่างเก็บน้ำ	ปริมาณน้ำในอ่างฯ		ปริมาณน้ำใช้การได้		ปริมาณน้ำไหลลงอ่างฯ		ปริมาณน้ำระบาย		รับน้ำได้อีก	เปรียบเทียบน้ำใช้การ น้อยกว่า / + มากกว่า ปี 2559
	ปริมาณน้ำ	% ความจุ	ปริมาณน้ำ	% ใช้การ	วันนี้	เมื่อวาน	วันนี้	เมื่อวาน		
ภูมิพล	8,300	62	4,500	47	0.72	4.34	18.00	18.00	5,162	1,128
สิริกิติ์	4,451	47	1,601	24	2.77	2.83	7.46	7.52	5,059	-3,141
ภูมิพล+สิริกิติ์	12,751	56	6,101	37	3.49	7.17	25.46	25.52	10,221	-2,013
แควน้อยฯ	903	96	860	96	0.80	0.79	3.02	3.02	36	10
ป่าสักชลสิทธิ์	932	97	929	97	0.00	0.00	3.04	3.06	28	4
รวมทั้งหมด	14,586	59	7,890	43	4.29	7.96	31.53	31.61	10,285	-1,999

\*หมายเหตุ : ( ) คือ เกินความจุเก็บกักปกติ

(หน่วย : ล้าน ลบ.ม.)

### 2.4 สถานการณ์น้ำลุ่มน้ำเจ้าพระยา

**แม่น้ำปิง** ปริมาณน้ำไหลผ่านที่สถานี P.17 อ.บรรพตพิสัย จ.นครสวรรค์ วัดได้ 104.00 ลบ.ม./วินาที (เมื่อวาน 91.00 ลบ.ม./วินาที) ต่ำกว่าตลิ่ง 5.18 เมตร **มีแนวโน้มเพิ่มขึ้น**

**แม่น้ำน่าน** ปริมาณน้ำไหลผ่านที่สถานี N.67 อ.ชุมแสง จ.นครสวรรค์ วัดได้ 151.00 ลบ.ม./วินาที (เมื่อวาน 151.00 ลบ.ม./วินาที) ต่ำกว่าตลิ่ง 9.25 เมตร **มีแนวโน้มทรงตัว**

**แม่น้ำเจ้าพระยา** ปริมาณน้ำไหลผ่านที่สถานี C.2 อ.เมืองนครสวรรค์ วัดได้ 306.00 ลบ.ม./วินาที (เมื่อวาน 261.00 ลบ.ม./วินาที) ต่ำกว่าตลิ่ง 8.56 เมตร **มีแนวโน้มเพิ่มขึ้น** และมีปริมาณน้ำไหลผ่านท้ายเขื่อนเจ้าพระยา (C.13) ในอัตรา 75.00 ลบ.ม./วินาที (เมื่อวาน 75.00 ลบ.ม./วินาที) ไหลผ่านสถานีวัดน้ำ C.29A อ.บางไทร มีปริมาณน้ำไหลผ่านเฉลี่ย 121.00 ลบ.ม./วินาที (เมื่อวาน 126.00 ลบ.ม./วินาที)

**แม่น้ำป่าสัก** เขื่อนป่าสักชลสิทธิ์ ระบายน้ำ 35.22 ลบ.ม./วินาที (เมื่อวาน 35.44 ลบ.ม./วินาที) **มีแนวโน้มลดลง**

## 2.5 สภาพน้ำในอ่างเก็บน้ำขนาดกลาง (ข้อมูล วันที่ 14 ธ.ค. 64)

ข้อมูลวันที่ 15 ธันวาคม 2564																			
สรุปอ่างขนาดกลางที่มีปริมาณในช่วง <=30% 31 - 50% >50-80% >80 - 100% และ >100%																			
		31 - 50 %				>50-80%				>80 - 100 %				>100 %					
ภาค	จำนวน	สขป.	จำนวน	ภาค	จำนวน	สขป.	จำนวน	ภาค	จำนวน	สขป.	จำนวน	ภาค	จำนวน	สขป.	จำนวน	ภาค	จำนวน	สขป.	จำนวน
เหนือ	3	1	2	เหนือ	3	1	3	เหนือ	18	1	4	เหนือ	43	1	4	เหนือ	8	1	2
		2	1			2	0			2	8			2	28			2	2
		3	0			3	0			3	0			3	4			3	1
		4	0			4	0			4	6			4	7			4	3
ตะวันออก เฉียงเหนือ	8	5	5	ตะวันออก เฉียงเหนือ	27	5	10	ตะวันออก เฉียงเหนือ	51	5	19	ตะวันออก เฉียงเหนือ	104	5	19	ตะวันออก เฉียงเหนือ	28	5	0
		6	0			6	5			6	17			6	27			6	3
		7	2			7	11			7	11			7	20			7	3
		8	1			8	1			8	4			8	38			8	22
ตะวันออก	2	9	2	ตะวันออก	0	9	0	ตะวันออก	6	9	6	ตะวันออก	31	9	31	ตะวันออก	12	9	12
กลาง	0	10	0	กลาง	1	10	1	กลาง	3	10	2	กลาง	13	10	12	กลาง	5	10	4
		11	0			11	0			11	0			11	0			11	0
		12	0			12	0			12	1			12	1			12	1
ตะวันตก	0	13	0	ตะวันตก	0	13	0	ตะวันตก	0	13	0	ตะวันตก	5	13	5	ตะวันตก	2	13	2
ใต้	1	14	0	ใต้	0	14	0	ใต้	11	14	4	ใต้	24	14	13	ใต้	3	14	0
		15	1			15	0			15	4			15	5			15	3
		16	0			16	0			16	2			16	6			16	0
		17	0			17	0			17	1			17	0			17	0
		รวม	14			รวม	14			รวม	31			รวม	31			รวม	89

รวมทั้งหมด 412 แห่ง

## 3. แผน-ผลการบริหารจัดการน้ำฤดูแล้ง ปี 2564/65 ข้อมูล ณ วันที่ 14 ธ.ค. 64

ลุ่มน้ำ	แผนจัดสรรน้ำ (ล้าน ลบ.ม.)	ผลจัดสรรน้ำ (ล้าน ลบ.ม.)	คงเหลือน้ำที่ต้องจัดสรร (ล้าน ลบ.ม.)
ทั่วประเทศ (1 พ.ย. 64 – 30 เม.ย. 65)	22,280	5,527 (25%)	16,753 (75%)
เจ้าพระยา (4 เขื่อน) (1 พ.ย. 64 – 30 เม.ย. 65)	5,700	1,082 (19%)	4,618 (81%)

#### 4. การเพาะปลูก (ข้อมูล ณ วันที่ 8 ธ.ค. 64)

- **การเพาะปลูกข้าวนาปี 2564**

- ทั้งประเทศ แผนเพาะปลูก 16.83 ล้านไร่ **เพาะปลูกแล้ว 15.40 ล้านไร่** คิดเป็นร้อยละ 91.50 ของแผนฯ ผลเก็บเกี่ยว 13.41 ล้านไร่

- **ลุ่มน้ำเจ้าพระยา** แผนเพาะปลูก 7.97 ล้านไร่ **เพาะปลูก 6.99 ล้านไร่** คิดเป็นร้อยละ 87.77 ของแผนฯ ผลเก็บเกี่ยว 6.67 ล้านไร่

- **การเพาะปลูกข้าวนาปรัง 2564/65**

- ทั้งประเทศ แผนเพาะปลูก 6.41 ล้านไร่ **เพาะปลูกแล้ว 1.84 ล้านไร่** คิดเป็นร้อยละ 28.72 ของแผนฯ

- **ลุ่มน้ำเจ้าพระยา** แผนเพาะปลูก 2.81 ล้านไร่ **เพาะปลูก 1.20 ล้านไร่** คิดเป็นร้อยละ 42.62 ของแผนฯ

#### 5.การระบายน้ำออกจากทุ่งลุ่มต่ำเจ้าพระยา (ข้อมูล ณ วันที่ 14 ธ.ค.64)

- ทุ่งบางระกำ ปริมาณน้ำวันนี้ 75.00 ล้าน ลบ.ม. **สิ้นสุดการระบายน้ำ**

- 10 ทุ่งเจ้าพระยาตอนล่าง ปริมาณน้ำวันนี้ 492.86 ล้าน ลบ.ม. ระบายน้ำ 32.78 ล้าน ลบ.ม.

ต้องระบายอีก 73.56 ล้าน ลบ.ม. (15%) (ทุ่งฝั่งตะวันออก ปริมาณน้ำวันนี้ 116.30 ล้าน ลบ.ม. **สิ้นสุดการระบายน้ำ** และ ทุ่งฝั่งตะวันตก ปริมาณน้ำวันนี้ 376.56 ล้าน ลบ.ม. ระบายน้ำ 32.78 ล้าน ลบ.ม. ต้องระบายอีก 73.56 ล้าน ลบ.ม. (20%)

- รวม 11 ทุ่งลุ่มต่ำเจ้าพระยา ปริมาณน้ำวันนี้ 567.86 ล้าน ลบ.ม. ระบายน้ำ 32.78 ล้าน ลบ.ม.

ต้องระบายอีก 73.56 ล้าน ลบ.ม. (13%)



#### รายงานการระบายน้ำพื้นที่ลุ่มต่ำ 11 ทุ่ง ณ วันที่ 14 ธ.ค. 64

ที่	พื้นที่ลุ่มต่ำ	แผนการระบายน้ำออกจากทุ่ง				สรุปผลการระบายน้ำ				ระดับน้ำเฉลี่ย ทั้งทุ่ง (ม.)	หมายเหตุ
		ปริมาณวันที่เริ่ม (ล้าน ลบ.ม.)	กำหนดการ เริ่ม	กำหนดการ สิ้นสุด	ปริมาณน้ำเก็บในทุ่ง (ล้าน ลบ.ม.)	ปริมาณน้ำวันนี้ (ล้าน ลบ.ม.)	ผลการรับน้ำเข้า (ล้าน ลบ.ม.)	ผลการระบายน้ำ (ล้าน ลบ.ม.)	ต้องระบายน้ำอีก (ล้าน ลบ.ม.)		
พื้นที่ลุ่มต่ำเจ้าพระยาตอนบน											
1	ทุ่งบางระกำ	300	1 พ.ย. 64	30 พ.ย. 64	75 (100%)	75.00	<b>สิ้นสุดการระบายน้ำ</b>	0.00 (0%)	0.00 (0%)	0.18 (คงที่)	
พื้นที่ลุ่มต่ำเจ้าพระยาตอนล่าง (ฝั่งตะวันออก)											
2	ทุ่งเชียงราก	51	20 พ.ย. 64	20 ธ.ค. 64	11 (100%)	11.00	<b>สิ้นสุดการระบายน้ำ</b>	0.00 (0%)	0.00 (0%)	0.18 (คงที่)	
3	ทุ่งท่าเรือ	68	7 พ.ย. 64	24 พ.ย. 64	9 (100%)	9.00	<b>สิ้นสุดการระบายน้ำ</b>	0.00 (0%)	0.00 (0%)	0.12 (คงที่)	
4	ทุ่งฝั่งซ้าย คลองชัยนาท-ป่าสัก	124	3 ธ.ค. 64	12 พ.ย. 64	6.3 (100%)	6.30	<b>สิ้นสุดการระบายน้ำ</b>	0.00 (0%)	0.05 (คงที่)	0.05 (คงที่)	
5	ทุ่งบางกุ่ม	225	25 ธ.ค. 64	29 พ.ย. 64	65 (100%)	65.00	<b>สิ้นสุดการระบายน้ำ</b>	0.00 (0%)	0.00 (0%)	0.49 (คงที่)	
6	ทุ่งบางกุ้ง	32	1 ธ.ค. 64	11 ธ.ค. 64	25 (100%)	25.00	<b>สิ้นสุดการระบายน้ำ</b>	0.00 (0%)	0.00 (0%)	0.92 (คงที่)	
	รวมฝั่งตะวันออก	500	3 ธ.ค. 64	20 ธ.ค. 64	116.3 (100%)	116.30	0.00	0.00	0.00 (0%)	0.20 (คงที่)	
พื้นที่ลุ่มต่ำเจ้าพระยาตอนล่าง (ฝั่งตะวันตก)											
7	ทุ่งบางบาล - บ้านแพน*	109	2 พ.ย. 64	29 พ.ย. 64	16 (100%)	16.00	<b>สิ้นสุดการระบายน้ำ</b>	0.00 (0%)	0.00 (0%)	0.30 (คงที่)	
8	ทุ่งป่าโมก	69	7 พ.ย. 64	11 ธ.ค. 64	10 (100%)	10.00	<b>สิ้นสุดการระบายน้ำ</b>	0.00 (0%)	0.00 (0%)	0.30 (คงที่)	
9	ทุ่งผักไห่*	319	7 พ.ย. 64	14 ธ.ค. 64	60 (79%)	75.71	1.90	6.22	15.71 (21%)	0.38 (ลดลง 2 ซม.)	ไม่ระบายน้ำอีก
10	ทุ่งเจ้าเจ็ด*	736	6 พ.ย. 64	8 ธ.ค. 64	168 (75%)	224.32	4.88	13.12	56.32 (25%)	0.40 (ลดลง 1 ซม.)	รับน้ำจากชลประทาน
11	ทุ่งโพธิ์พระยา	200	2 พ.ย. 64	22 ธ.ค. 64	49 (97%)	50.53	14.19	13.44	1.53 (3%)	0.19 (คงที่)	
	รวมฝั่งตะวันตก	1,433	2 พ.ย. 64	22 ธ.ค. 64	303 (80%)	376.56	20.97	32.78	73.56 (20%)	0.30 (ลดลง)	
	รวม 10 ทุ่งลุ่มต่ำเจ้าพระยาตอนล่าง	1,933	3 ธ.ค. 64	22 ธ.ค. 64	419.3 (85%)	492.86	20.97	32.78	73.56 (15%)	0.27 (ลดลง)	
	รวม 11 ทุ่งลุ่มต่ำเจ้าพระยา	2,233	3 ธ.ค. 64	22 ธ.ค. 64	494.3 (87%)	567.86	20.97	32.78	73.56 (13%)	0.25 (ลดลง)	

หมายเหตุ : % เทียบกับปริมาณน้ำในทุ่งวันนี้

กำหนดการสิ้นสุดแผนการระบายน้ำคิดจากการติดตั้งเครื่องสูบน้ำเพิ่มเติม

ทุ่งบางระกำ ขอปรับแผนปริมาณน้ำเก็บในทุ่ง ตามมติที่ประชุมกับเกษตรกรในพื้นที่เมื่อวันที่ 19 พ.ย. 64 จะเก็บน้ำที่ 75 ล้าน ลบ.ม.

ทุ่งโพธิ์พระยาขอปรับแผน เนื่องจากระดับน้ำแม่น้ำท่าจีนสูงกว่าที่คาดการณ์ จึงยังไม่สามารถติดตั้งเครื่องสูบน้ำได้ตามกำหนดการเดิม

ทุ่งบางกุ่มขอปรับแผนเนื่องจาก ทางจังหวัดได้ประสานของลงพื้นที่ปลาววันที่ 19 พ.ย. 64 เพื่อให้เกษตรกรทำประมงโดยจะรักษาระดับน้ำไว้ที่ +4.2 ม.รทก คิดเป็นปริมาณน้ำค้างทุ่งประมาณ 65 ล้าน ลบ.ม.

ทุ่งบางกุ้งขอปรับแผน เก็บน้ำในทุ่งที่ระดับ +3.5 ม.รทก. 25 ล้าน ลบ.ม. จนกว่าจะเก็บเกี่ยวข้าวฝางลอยเสร็จ

## 6. วิเคราะห์สถานการณ์

### 6.1 คาดการณ์ปริมาณฝนจากแบบจำลองบรรยากาศจากกรมอุตุนิยมวิทยา (3 วันล่วงหน้า)

- วันที่ 15 ธ.ค. 64 (15 ธ.ค. เวลา 07.00 น. – 16 ธ.ค. 64 เวลา 07.00 น.) มีฝนตกปานกลาง (10.1-35.0 มม.) บริเวณพื้นที่ จ.พังงา จ.สุราษฎร์ธานี จ.นครศรีธรรมราช จ.พัทลุง และจ.ยะลา มีฝนตกหนัก (35.1-90.0 มม.) บริเวณพื้นที่ จ.สงขลา จ.ปัตตานี และจ.นราธิวาส

- วันที่ 16 ธ.ค. 64 (16 ธ.ค. เวลา 07.00 น. – 17 ธ.ค. 64 เวลา 07.00 น.) มีฝนตกปานกลาง (10.1-35.0 มม.) บริเวณพื้นที่ จ.พังงา จ.ภูเก็ต จ.สุราษฎร์ธานี จ.กระบี่ และจ.ตรัง มีฝนตกหนัก (35.1-90.0 มม.) บริเวณพื้นที่ จ.นครศรีธรรมราช จ.ยะลา จ.ปัตตานี และจ.นราธิวาส มีฝนตกหนักมาก (มากกว่า 90.0 มม.) พื้นที่บริเวณ จ.สงขลา และ จ.พัทลุง

- วันที่ 17 ธ.ค. 64 (17 ธ.ค. เวลา 07.00 น. – 18 ธ.ค. 64 เวลา 07.00 น.) มีฝนตกปานกลาง (10.1-35.0 มม.) บริเวณพื้นที่ จ.ชุมพร จ.พังงา จ.ภูเก็ต จ.สุราษฎร์ธานี จ.กระบี่ จ.ตรัง จ.ยะลา จ.ปัตตานี และ จ.นราธิวาส มีฝนตกหนัก (35.1-90.0 มม.) บริเวณพื้นที่ จ.นครศรีธรรมราช จ.พัทลุง และ จ.สงขลา

### 6.2 คาดการณ์ปริมาณน้ำ (วันที่ 16 ธ.ค. 64)

คาดการณ์ปริมาณน้ำไหลผ่านลุ่มน้ำปิงที่สถานี P.17 อ.บรรพตพิสัย จ.นครสวรรค์ จะมีปริมาณน้ำไหลผ่าน 85.00 ลบ.ม./วินาที **มีแนวโน้มลดลง** ลุ่มน้ำน่านที่สถานี N.67 อ.ชุมแสง จ.นครสวรรค์ จะมีปริมาณน้ำไหลผ่าน 146.00 ลบ.ม./วินาที **มีแนวโน้มลดลง** โดยจะทำให้ในลุ่มน้ำเจ้าพระยาที่สถานี C.2 อ.เมืองนครสวรรค์ จ.นครสวรรค์ จะมีปริมาณน้ำไหลผ่าน 325.00 ลบ.ม./วินาที **มีแนวโน้มเพิ่มขึ้น**

## 7. รายงานสถานการณ์ค่าความเค็ม (ข้อมูล วันที่ 15 ธ.ค. 64 เวลา 07:00 น.)

แม่น้ำ	สถานีเฝ้าระวัง	เกณฑ์เฝ้าระวัง (กรัม/ลิตร)	ค่าความเค็ม (กรัม/ลิตร)
เจ้าพระยา	ประปาสำแล	0.25	0.22 (ปกติ)
ปราจีน-บางปะกง	บางคาง	2	0.05 (ปกติ)
ท่าจีน	ด้านนอกคลองจินดา	0.75	0.34 (ปกติ)
	ด้านในคลองจินดา	0.75	0.31 (ปกติ)
แม่กลอง	ปากคลองดำเนินสะดวก	2	0.15 (ปกติ)

## 8. สถานการณ์อุทกภัยปี 2564 และการให้ความช่วยเหลือ

พื้นที่ประสบอุทกภัย 2 จังหวัด ได้แก่ **จังหวัดสุพรรณบุรี (ภาคใต้ 1 จังหวัด ได้แก่ นครศรีธรรมราช)**

### 1. จังหวัดสุพรรณบุรี

สาเหตุ สืบเนื่องจากหย่อมความกดอากาศต่ำปกคลุมภาคกลาง ประกอบกับร่องมรสุมพาดผ่านภาคกลาง ภาคตะวันออกและภาคตะวันออกเฉียงเหนือตอนล่าง ทำให้มีฝนตกหนักต่อเนื่องในพื้นที่จังหวัดชัยนาทและสุพรรณบุรีส่งผลให้ปริมาณน้ำในแม่น้ำท่าจีนเพิ่มสูงขึ้น

สถานการณ์ปัจจุบัน มีพื้นที่ประสบอุทกภัย 4 อำเภอ ได้แก่ อ.เมืองสุพรรณบุรี อ.อุทุมพร อ.สองพี่น้อง และ อ.บางปลาม้า

**แนวโน้มและการคาดการณ์ (07.00 น.) ระดับน้ำมีแนวโน้มลดลง**

**การให้ความช่วยเหลือและการบริหารจัดการน้ำในพื้นที่**

- ติดตั้งเครื่องสูบน้ำจำนวน 7 เครื่อง
- ติดตั้งเครื่องผลักดันน้ำ จำนวน 40 เครื่อง แบ่งเป็น ที่ ปตร.เกาะทะเลย 8 เครื่อง ปตร.สองพี่น้อง 6 เครื่อง สะพานวัดบางเลน 4 เครื่อง ปตร.ปากคลองร.4 ขวามแม่น้ำสุพรรณ 2 เครื่อง และที่สะพานวัดท่าเจดีย์ 24 เครื่อง
- ประสานผู้นำชุมชนแจ้งเตือนสถานการณ์น้ำ ขอสนับสนุนเครื่องสูบน้ำช่วยเหลือ และประชาสัมพันธ์เกี่ยวกับการติดตาม เฝ้าระวังในพื้นที่เสี่ยงภัยอย่างใกล้ชิด
- ติดตาม เฝ้าระวังปริมาณน้ำ ในการควบคุมการระบายน้ำคลองส่งน้ำ คลองระบายน้ำ เพื่อจัดการระบายน้ำให้เร่งระบายน้ำโดยเร็วที่สุด
- มอบหมายให้พนักงานส่งน้ำ ออกไปประสานกับผู้นำชุมชน องค์กรปกครองส่วนท้องถิ่นเพื่อให้ข้อมูลน้ำที่ไหลเข้าสู่พื้นที่และให้การช่วยเหลือ และเร่งสูบน้ำออกจากแปลงนาของเกษตรกร

### 2. จังหวัดนครศรีธรรมราช

สาเหตุ เกิดฝนตกหนักในพื้นที่ จ.นครศรีธรรมราช เนื่องจาก หย่อมความกดอากาศต่ำกำลังแรงที่ปกคลุมทะเลจีนใต้ตอนล่างเคลื่อนเข้าสู่แนวร่องมรสุมที่พาดผ่านภาคใต้ตอนล่าง ฝนตกหนักตั้งแต่วันที่ 1-2 ธ.ค.64 วัดได้ 273.8 มม. ที่ สถานีนครศรีธรรมราช ต.ปากพูน อ.เมือง จ.นครศรีธรรมราช ส่งผลให้ยังคงมีน้ำท่วมในพื้นที่

สถานการณ์ปัจจุบัน ยังคงมีพื้นที่น้ำท่วม 2 อำเภอ ดังนี้

1. อ.ปากพนัง ต.เกาะหวด ยังคงมีน้ำท่วมขังพื้นที่ลุ่มต่ำ บ้านเรือน และพื้นที่การเกษตร **แนวโน้มลดลง**
2. อ.ชะอวด ต.เค็ริง ต.ชะอวด อ.ชะอวด พื้นที่ขอบชายป่าพรุควนเรียง ซึ่งเป็นพื้นที่ลุ่มต่ำยังมีน้ำท่วมขัง ถนนสายหลักรถเล็กสามารถสัญจรผ่านไปมาได้ ถนนภายในหมู่บ้านยังคงมีน้ำท่วม **แนวโน้มลดลง**

**แนวโน้มและการคาดการณ์**



- อ.ปากพ่อง ระดับน้ำในพื้นที่ลดลง เร่งระบายน้ำออกทางประตูระบายน้ำในพื้นที่ โดยใช้เครื่องสูบน้ำ เครื่องผลักดันน้ำ ช่วยเร่งการระบาย ตามจังหวะการขึ้นลงของน้ำทะเล หากไม่มีน้ำทะเลหนุน คาดว่าจะเข้าสู่สภาวะปกติ ภายใน 1 สัปดาห์

- อ.ชะอวด พื้นที่ลุ่มต่ำตอนกลางของกลุ่มน้ำปากพ่อง ระดับน้ำในพื้นที่ลดลง เร่งระบายน้ำออกทาง ประตูชะอวด-แพรกเมือง เปิด-ปิดประตู ตามจังหวะการขึ้นลงของน้ำทะเล คาดว่าจะเข้าสู่สภาวะปกติภายใน 1 สัปดาห์

**การให้ความช่วยเหลือและการบริหารจัดการน้ำในพื้นที่**

โครงการชลประทานนครศรีธรรมราช ดำเนินการเดินเครื่องสูบน้ำ เครื่องผลักดันน้ำ เพื่อเร่งระบายน้ำ ออกจากพื้นที่ โดยใช้เครื่องจักร-เครื่องมือ ที่ติดตั้งในพื้นที่ พร้อมเปิด-ปิด ประตูระบายน้ำ ตามจังหวะการขึ้นลง ของน้ำทะเลสำหรับเครื่องจักร-เครื่องมือ ที่ติดตั้งในพื้นที่ จ.นครศรีธรรมราช รวมจำนวน 116 หน่วย ดังนี้

1) ติดตั้งสะพานเบลีย์ บริเวณสะพานบ้านวัดอ หมู่ที่ 2 ต.ท่าดี อ.ลานสกา จ.นครศรีธรรมราช ทดแทน สะพานเดิมที่ชำรุดช่วงเกิดอุทกภัย ความยาวประมาณ 55 ม. **ติดตั้งแล้วเสร็จเมื่อวันที่ 11 ธ.ค.64 เวลา 11.45 น.**

2) ติดตั้งเครื่องสูบน้ำ จำนวน 59 เครื่อง บริเวณ อ.ทุ่งใหญ่ 3 เครื่อง อ.ท่าศาลา 5 เครื่อง อ.ทุ่งสง 2 เครื่อง อ.เมือง 13 เครื่อง อ.ปากพ่อง 33 เครื่อง อ.เชียรใหญ่ 2 เครื่อง อ.ชะอวด 1 เครื่อง

3) ติดตั้งเครื่องผลักดันน้ำ 50 เครื่อง บริเวณ อ.เมือง 20 เครื่อง อ.ปากพ่อง 28 เครื่อง ประตูเชียรใหญ่ 2 เครื่อง

4) ติดตั้งเครื่อง Hydroflow 7 เครื่อง บริเวณ อ.ปากพ่อง